



Fornleifaskráning vegna deiliskipulags miðbæjar Egilsstaða, Múlaþingi

Rannveig Þórhallsdóttir
2020

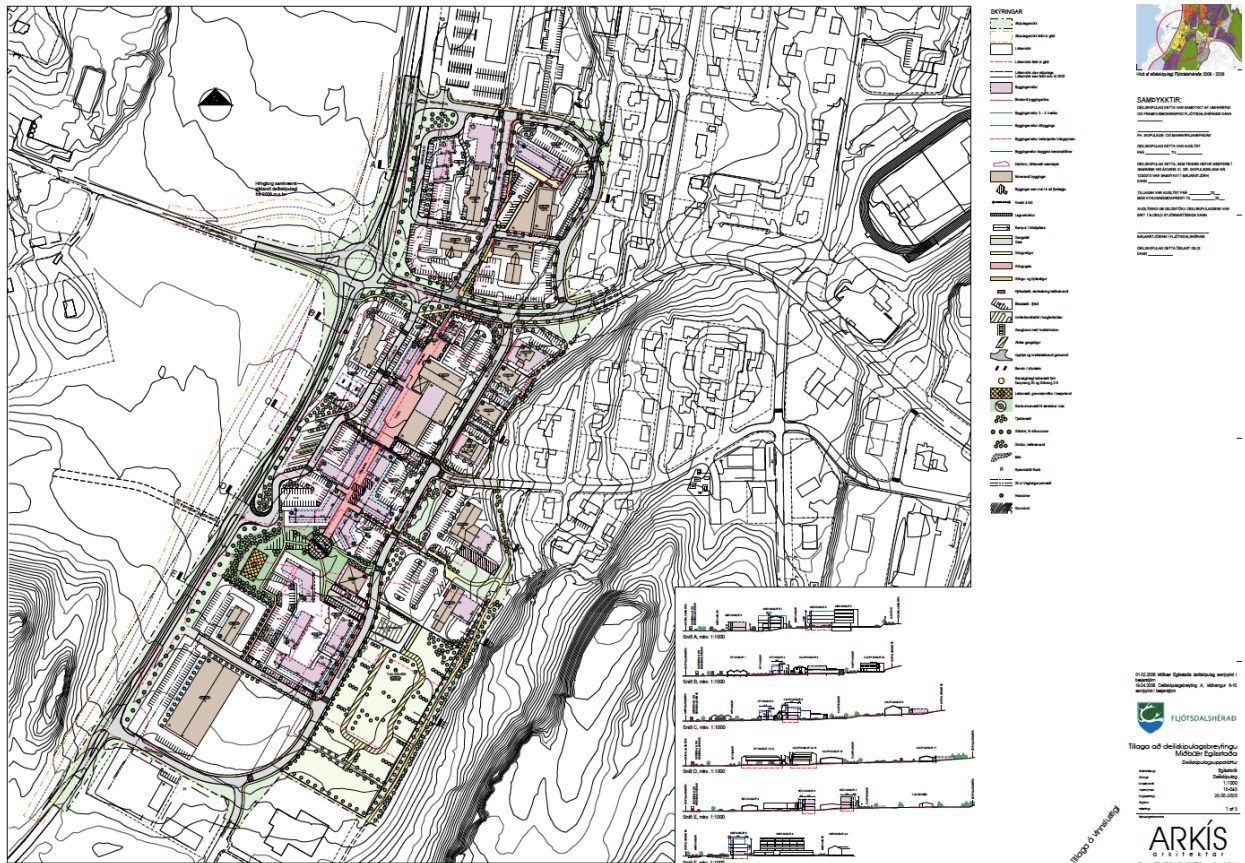
Forsíðumynd: Horft til norðausturs yfir hluta deiliskipulagssvæðisins í miðbæ Egilsstaða. RP.



© Rannveig Þórhallsdóttir
Unnið fyrir sveitarfélagið Múlaþing
Október 2020

Efnisyfirlit

ABSTRACT	4
INNGANGUR	4
DEILISKIPULAGSSVÆÐIÐ	5
SKRÁNINGIN	5
<i>SÖGULEGT YFIRLIT</i>	5
NIÐURSTAÐA	6
HEIMILDIR	7



Mynd 1. Svæðið í miðbæ Egilsstaða, sem er hér til skráningar, sýnt í lit. Mynd: Arkís.

Abstract

Archaeological registration was done by Sagnabrunnur in October 2020 at the center of the town Egilsstaðir, East-Iceland for Múlaþing. No historical evidence indicating archaeological remains, 100 years or older, nor any visual evidence of archaeological remains at the site at the center of the town Egilsstaðir, were found, during field registration on the 15th of October 2020.

Inngangur

Rannveig Þórhallsdóttir fornleifafræðingur hjá Sagnabrunni ehf. gerði fornleifaskráningu fyrir sveitarfélagið Múlaþing vegna vinnu við deiliskipulag á miðbæ Egilsstaða (sjá mynd 1). Hugrún Hjálmarsdóttir var fulltrúi verkkaupa. Samkvæmt 16. gr. laga um menningarminjar nr. 80/2012 skal skráning á fornleifum, húsum og mannvirkjum fara fram áður en gengið er frá aðal- eða deiliskipulagi. Tilgangur fornleifaskráningarinnar er að kanna skv. þeim lögum heimildir og skoða deiliskipulagssvæðið á vettvangi til að meta eins nákvæmlega og unnt er hvort fornleifar sjáist á yfirborði eða geti leynst undir sverði.

Deiliskipulagssvæðið

Deiliskipulagssvæðið í miðbæ Egilsstaða er 16,6 ha. Það er austan við veg nr. 95 og hringveginn (nr. 1) sem liggur annars vegar inn á Velli og hins vegar út í Fellabæ. Svæðið nær yfir hluta Fagradagsbrautar, Miðvangs, Kaupvangs, Grenivangs, Sólvangs og Skjólvangs. Á svæðinu eru nú fjölbýlishús, hótél, verslanir og þjónustufyrirtæki, skrifstofur, tjaldsvæði og menningarhús.



Mynd 2. Deiliskipulagssvæðið á loftmynd frá árinu 1955. Á myndinni má sjá Egilsstaðabýlið til vinstri á myndinni, krossgötur á miðri mynd og ræktuð tún þar sem miðbæjarsvæði Egilsstaða er nú.

Skráningin

Árið 1997 var unnin fornleifaskráning fyrir svæðið, sjá Fornleifaskrá Egilsstaða.¹ Í umsögn skipulagsstofnunar um breytingu á deiliskipulagi

miðbæjarsvæðisins á Egilsstöðum kom fram að þar sem sú skráning væri komin til ára sinna uppfyllti hún ekki þær kröfur sem Minjastofnun gerir í dag til fornleifaskráningar.

Fornleifaskráningin sem hér er unnin hlaut minjanúmerið 2426 hjá Minjastofnun Íslands. Samkvæmt Fornleifaskrá Egilsstaða voru engar minjar á deiliskipulagssvæðinu. Rannveig Þórhallsdóttir fór á vettvang í góðu veðri þann 15. október 2020 og skoðaði deiliskipulagssvæðið. Við fornleifaskráninguna fundust hvorki ummerki um fornleifar á vettvangi né við skoðun á rituðum heimildum, eða þegar rætt var við staðkunnugan íbúa á Egilsstöðum.²

Sögulegt yfirlit

Fornleifarannsóknir á kumlum á Fljótsdalshéraði sýna glögg að búseta var hafin á svæðinu á 10. öld,³ þó að þéttbýli á Egilsstöðum hafi myndast á síðustu öld. Árið 1872 var póstafréiðsla

¹ Guðný Zoëga og Guðrún Kristinsdóttir. „Fornleifaskrá Egilsstaða.“ Safnastofnun Austurlands, 1997, bls. 30-37 og 52; Ármann Halldórsson, 1974. *Sveitir og jarðir í Múlaþingi, II. bindi*, bls. 198-205, Halldór Stefánsson. (1970). *Fornbýli og eyðibýli í Múlasýslum*. Múlaþing V, bls. 181.

² Munnleg heimild 20.10.2020, Gunnar Jónsson bóndi á Egilsstöðum, fæddur 1952.

³ Kristján Eldjárn. (2016). *Kuml og haugfé úr heiðnum sið á Íslandi*. Þjóðminjasafn Íslands o.fl., bls. 214-242.

á Egilsstaðabýlinu⁴ og er það talið hafa verið miðstöð á Fljótsdalshéraði frá því aldamótin 1900 sem öflug bújörð með margvíslegri þjónustu. Á fimmta áratug tuttugustu aldar tók síðan að myndast í nágrenni Egilsstaðabýlisins þorp sem fékk stöðu kaups árið 1947.⁵ Menn hafa getið sér þess til að Egill Síðu-Hallsson hafi búið á Egilsstöðum og jörðin verið við hann kennd, en þó er ekkert í fornum ritum sem styður þá sögn.⁶ Í Fornleifaskrá Egilsstaða segir að landsvæði Egilsstaða sé nálægt innri mörkum landnáms Una danska og hafi þungamiðja fyrstu byggðar á Egilsstöðum verið austan við Eyvindará. Í Droplaugarsona sögu, sem talin er rituð um 1220 og greina frá atburðum er gerðust um árið 1000, er einnig minnst á bæinn Eyvindará. Silfursjóður og fleiri minjar frá landnámi hafa fundist að Miðhúsum, en Eyvindará og Miðhús eru þó utan deiliskipulagssvæðisins sem fjallað er um hér. Sá bær sem er næst deiliskipulagssvæðinu er býlið Egilsstaðir, sem var áður fyrir í Vallahreppi í Suður-Múlasýslu. Á Egilsstaðabýlinu hafa fundist ummerki um járnvinnslu. Í *Fornleifaskrá Egilsstaða* segir að tími járnvinnslu úr mýrarrauða hafi að mestu runnið sitt skeið fyrir lok miðalda á fyrri hluta 16. aldar og því megi telja að ummerki um járnvinnsla á Egilsstaðabýlinu séu forn. Egilsstaðabýlisins, sem hefur lengi talist með betri býlum á svæðinu, getur ekki um í sögum fyrir en um 1500, þó að búseta þar kunnist að vera eldri. Sögufrægir einstaklingar á Egilsstaðabýlinu eru m.a. Sesselja Loftsdóttir (Hamra-Setta), sem sökuð var um morð á bónda sínum á 16. öld og margt hefur verið skrifað um.⁷ Á Egilsstöðum var þingstaður hins forna Vallahrepps fram yfir 1700. Talið er að frægasti minjastaður í kaupsinu, Gálgás, tengist þinghaldi á Egilsstöðum á 16. og 17. öld. Í landi Egilsstaðabýlisins var hjáleigan Berg sem var í byggð fram yfir miðja 19. öld. Hennar er ekki getið í fasteignamati 1918, en tilgreind með nafni í jarðartali 1947. Egilsstaðir urðu síðan að stórbýli á 20. öld. Þaksléttað var á árunum frá 1904-1936 og árið 1929 var farið að brjóta land með hestaverkfærum.⁸ Á mynd 2, loftmynd sem tekin var árið 1955 má sjá að þá höfðu tún verið ræktuð og engar sjáanlegar minjar á því svæði sem nú er til skráningar.

Niðurstaða

Hvorki fundust friðlýstar fornleifar, heimildir um friðaðar fornleifar né fornleifar við vettvangsskoðun á deiliskipulagssvæðinu í miðbæ Egilsstaða.

⁴ Ármann Halldórsson, 1974. *Sveitir og jarðir í Múlaþingi, II. bindi*, bls. 191.

⁵ Hjörleifur Guttormsson. (2018). *Upphérað og örfæin suður af*. Ferðafélag Íslands, árbók, bls. 37; Hjörleifur Guttormsson. (2008). *Úthérað ásamt Borgarfirði eystra, Víkum og Loðmundarfirði*. Ferðafélag Íslands, árbók, bls. 37.

⁶ Ármann Halldórsson. (1997). „Egilsstaðir í gömlum sögnum“. *Egilsstaðabók, frá býli til bæjar*. Egilsstöðum, bls. 20.

⁷ Sjá *Þjóðsögur Jóns Árnasonar, Grímu, Sjö dauðasyndir* eftir Guðbrand Jónsson (1951), *Austurland III og Múlaþing 2* (Frá höfuðbóli til hellisvistar); Ármann Halldórsson, 1974. *Sveitir og jarðir í Múlaþingi, II. bindi*, bls. 198.

⁸ Guðný Zoëga og Guðrún Kristinsdóttir. „Fornleifaskrá Egilsstaða.“ Safnastofnun Austurlands, 1997, bls. 30-37 og 52; Ármann Halldórsson, 1974. *Sveitir og jarðir í Múlaþingi, II. bindi*, bls. 198-205, Halldór Stefánsson. (1970). *Fornbýli og eyðibýli í Múlasýslum*. Múlaþing V, bls. 181.

Heimildir

Ágúst Ó. Georgsson. (1990). *Fornleifaskrá. Skrá um friðlýstar fornleifar*. Fornleifanefnd - Þjóðminjasafn Íslands. Reykjavík.

Ármann Halldórsson, (1975). *Sveitir og jarðir í Múlaþingi, II. bindi*, Búnaðarsamband Austurlands.

Ármann Halldórsson. (1997). „Egilsstaðir í gömlum sögnum“. *Egilsstaðabók, frá býli til bæjar*. Egilsstöðum, bls, 20.

Guðný Zoëga og Guðrún Kristinsdóttir. „Fornleifaskrá Egilsstaða.“ Safnastofnun Austurlands, 1997.

Hjörleifur Guttormsson. (2018). *Upphérað og öræfin suður af*. Ferðafélag Íslands, árbók.

Hjörleifur Guttormsson. (2008). *Úthérað ásamt Borgarfirði eystra, Víkum og Loðmundarfirði*. Ferðafélag Íslands.

Kristján Eldjárn. (2016). *Kuml og haugfé úr heiðnum sið á Íslandi*, Þjóðminjasafn Íslands o.fl.

Landmælingar Íslands, loftmyndasafn á netinu. *Mynd númer: LI2-1750*. Svæði nr : 104 - Egilsstaðir - Eyvindará. Tökudagur : 1955-08-01. Flughæð : 1500 metrar. Brennividd linsu : 115,02. Stærð filmu : 18x18. Yfirlöppun : 60. Tegund myndar : SH. Flokkur : LI2 númer : 1749 til 1754

Lög um menningarminjar. Nr. 80, 29. júní 2012.

Minjavefsjá Minjastofnunar Íslands (www.map.is/minjastofnun/#)

Munnleg heimild 20.10.2020, Gunnar Jónsson bóndi á Egilsstöðum, fæddur 1952.

Túnakort fyrir Egilsstaði í Vallahreppi, Suður-Múlasýslu. (1919). Þjóðskjalasafn Íslands, Reykjavík. Höf. Þorsteinn Stefánsson, Þverhamri. Þjóðskjalasafn Íslands, Reykjavík.

Örnefnaskrár Egilsstaða, Suður-Múlasýslu. Heimildamaður: Sveinn Jónsson, fæddur 1893.