



Fornleifaskráning á endurbyggðu vegstæði á Borgarfjarðarvegi í Hjaltastaðapínghá, Múlapiingi



Rannveig Þórhallsdóttir

2020

Forsíðumynd: Horft til austurs yfir Kjarvalshvamm í Hjaltastaðþinghá á vetrardegi 2020.



© Rannveig Þórhallsdóttir

Unnið fyrir Vegagerðina

Desember 2020

Efnisyfirlit

ABSTRACT	4
INNGANGUR	4
FRAMKVÆMDASVÆÐIÐ	4
.....	6
SKRÁNINGIN	7
EIÐAR.....	8
HLEINARGARÐUR.....	8
HREIMSSTAÐIR	10
KJARVALSHVAMMUR	11
KETILSSTAÐIR OG ÁRTÚN.....	12
HLÉGARÐUR	13
LAUFÁS.....	15
NIÐURSTAÐA	16
HEIMILDIR	20

Abstract

Vegagerðin hired Rannveig Þórhallsdóttir, an archaeologist at the company Sagnabrunnur to do an archaeological registration because of reconstruction of the road at Borgarstaðarvegur in Hjaltastaðarþinghá, Múlaþing. This project has the registration nr. 2533.

Twenty-nine archaeological remains were found on the construction site, in either 15 m distance (protected archaeological remains) or 100 m distance (sanctioned archaeological remains) in Fell and Hjaltastaðarþinghá. Seven of those archaeological remains were sanctioned and it is suggested that they will be marked on site. Other protected archaeological remains were located in GIS at the site.

The Cultural Heritage Agency of Iceland will decide on a sufficient preservation of the archaeological remains, according to the Icelandic Heritage Law Nr. 80/2012.

Inngangur

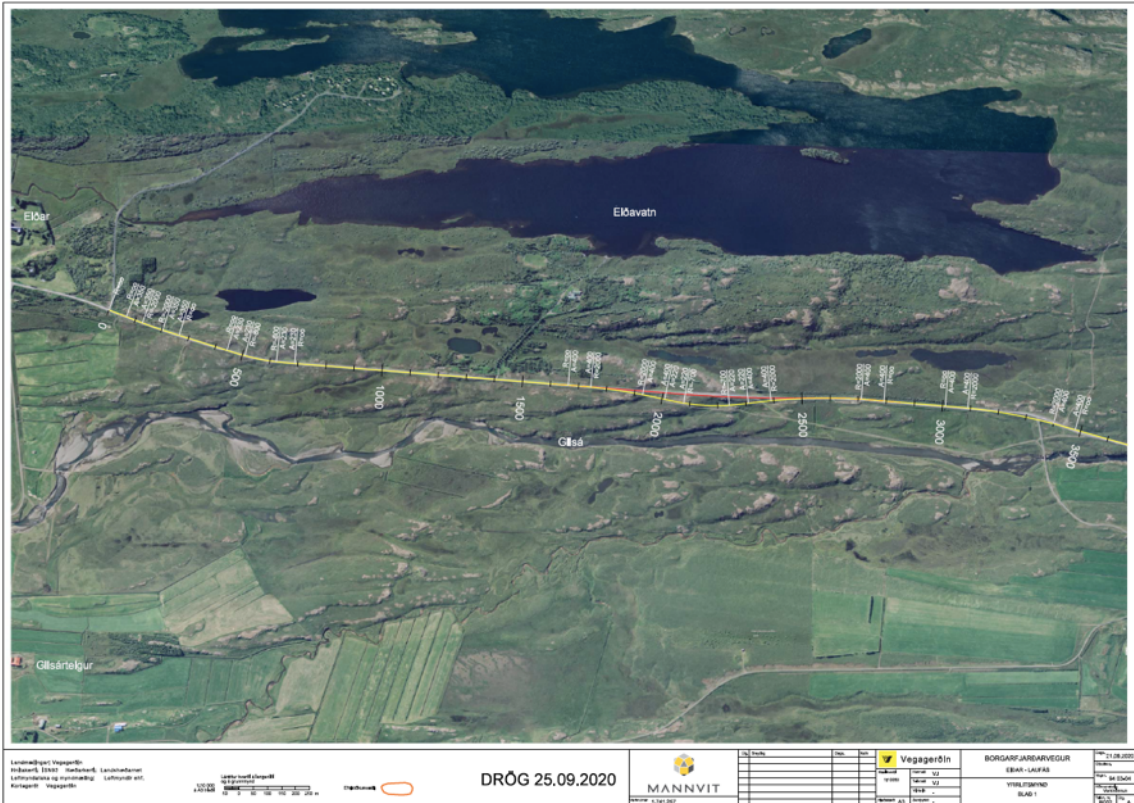
Að beiðni Vegagerðarinnar á Austurlandi var starfsmaður Sagnabrunns ehf., Rannveig Þórhallsdóttir, fornleifafræðingur, ráðin til að fornleifaskrá um 15 km langt svæði á Borgarfjarðarvegi í Hjaltastaðarþinghá, Múlaþingi. Fulltrúi verkkaupa voru Sveinn Sveinsson og Daði Gils Þorsteinsson. Verkið fékk verkefnanúmerið 2533 hjá Minjastofnun.

Samkvæmt 16. gr. laga um menningarminjar nr. 80/2012 skal skráning á fornleifum, húsum og mannvirkjum fara fram á vettvangi áður en gengið er frá aðalskipulagi eða deiliskipulagi. Þessi fornleifaskráning fer því fram til að uppfylla skilyrði 16. gr. laga nr. 80/2012. Tilgangur fornleifaskráningarinnar var að kanna skv. þeim lögum heimildir um fornleifar á vegstæðinu, ásamt því að skoða vegstæðið á vettvangi til að meta eins nákvæmlega og unnt er hvort fornleifar sjáist á yfirborði eða gætu leynst undir sverði. Skoðaðir voru 100 m sitthvoru megin við núverandi vegstæði.

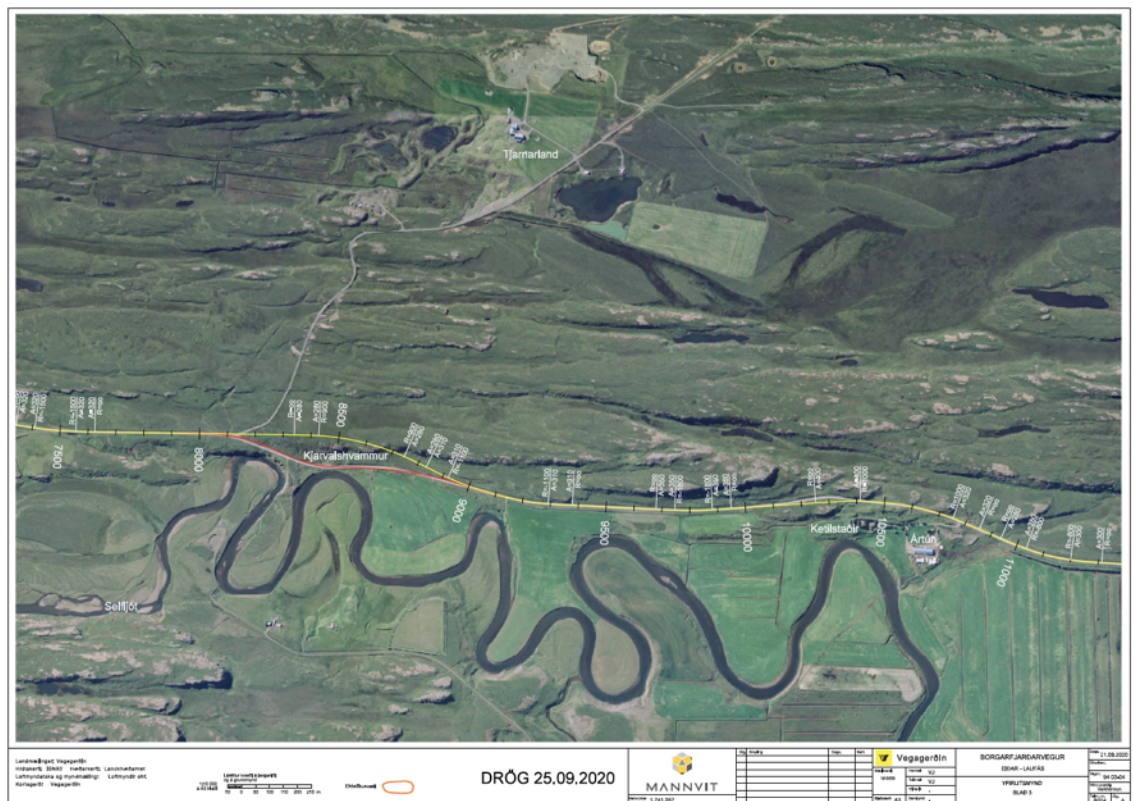
Framkvæmdasvæðið

Í Hjaltastaðarþinghá liggur endurbyggða vegstæðið eftir Borgarfjarðarvegi frá Eiðum til Laufáss. Farið er í gegnum land eftirfarandi bæja og minjastaða: Hleinargarðs,

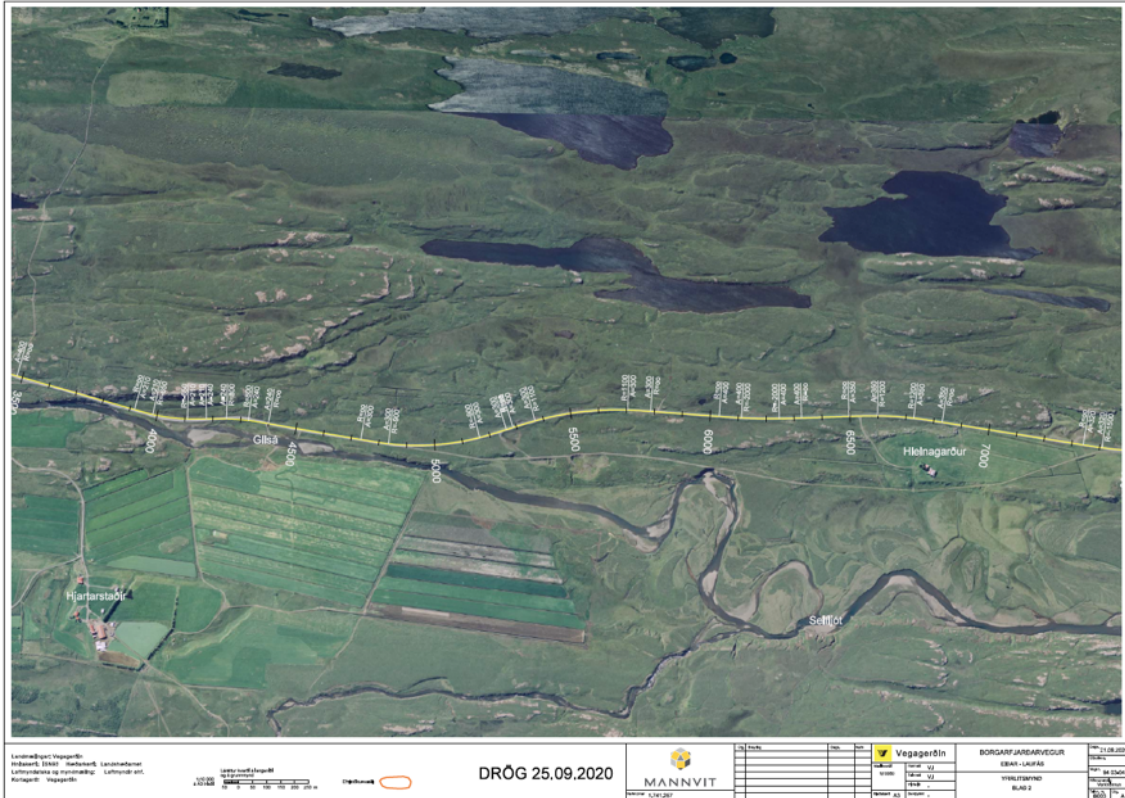
Kjarvalshvamms, Ketilsstaða, Ártúns, Hlégarðs og Laufáss. Á myndum 1-4 má sjá endurbyggt vegstæði.



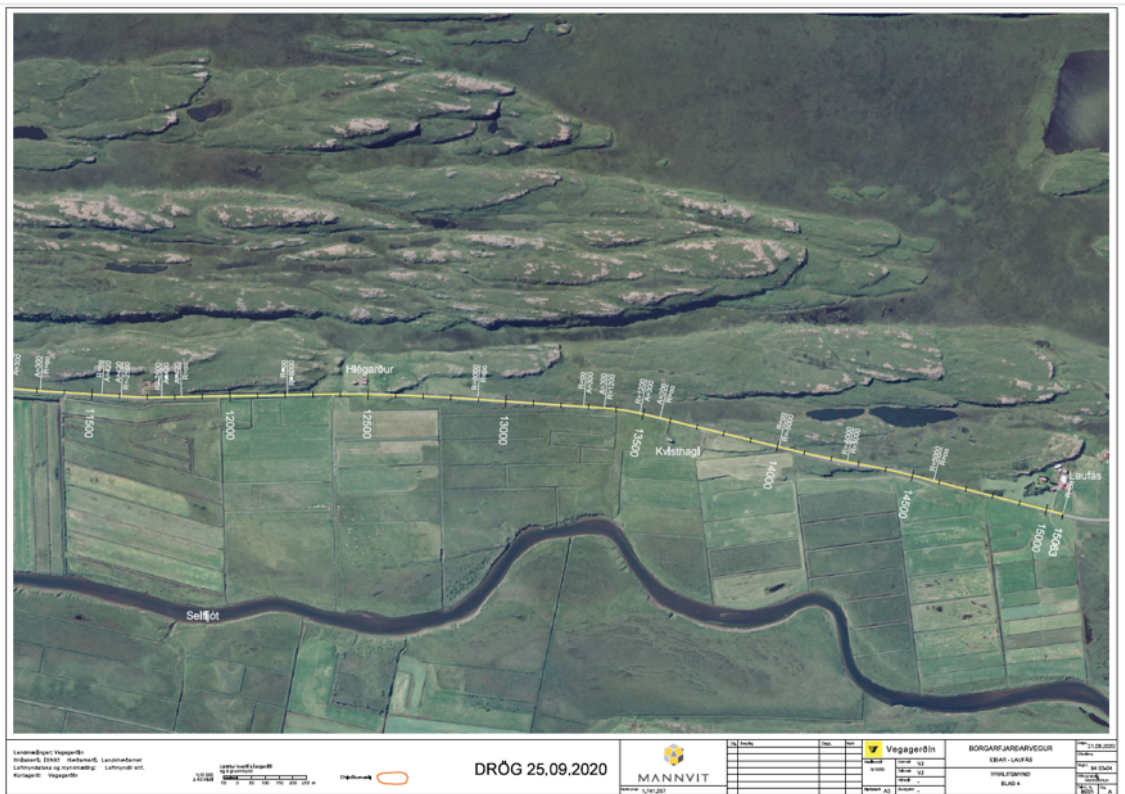
Mynd 1. Endurbyggt vegstæði frá Eiðum í átt að Hleinargarði.



Mynd 2. Endurbyggt vegstæði hjá Hleinargarði.



Mynd 3. Endurbyggt vegstæði hjá Kjarvalshvammum og Ketilstöðum.



Mynd 4. Endurbyggt vegstæði á milli Hlefnagarðs og Laufáss.

Skráningin

Í lögum um menningarminjar nr. 80/2012 eru allar fornleifar friðaðar og sumar friðlýstar. Þeim má enginn, hvorki landeigandi, framkvæmdaaðili né nokkur annar spilla, granda né úr stað færa, nema með leyfi Minjastofnunar Íslands (21. gr.). Því eru allar þær fornleifar á könnunarsvæðinu sem og annars staðar og eru eldri en 100 ára, friðaðar skv. lögnum. Friðlýstum fornleifum fylgir 100 m friðhelgt svæði út frá ystu sýnilegu mörkum þeirra skv. 22. gr. Um friðaðar fornleifar er 15 m friðhelgað svæði umleikis samkvæmt sömu grein. Sú hefð hefur þó komist á að fara ekki of nálægt fornleifum og taka tillit til eðlis þeirra og þarfa.

Þær fornleifaskráningar sem búið er að vinna á svæðinu eru eftirfarandi:

- Adolf Friðriksson og Ragnar Edvardsson. (2001). *Fornleifakönnun vegna fyrirhugaðrar virkjunar við Kárahnjúka*. Fornleifastofnun Íslands.
- Birna Gunnarsdóttir, Mjöll Snæsdóttir. (1996). *Fornleifaskráning í Hjaltastaðáþinghá I. Hreimsstaðir, Rauðholt, Hjaltastaður, Svínafell, Jórvík, Jórvíkurhjáleiga, Viðastaðir, Hrollaugstaðir, Bóndastaðir og Dratthalastaðir*. Reykjavík, Fornleifastofnun Íslands. FS023-96031.
- Birna Gunnarsdóttir, Guðný Zoëga, Mjöll Snæsdóttir, Orri Vésteinsson og Sædis Gunnarsdóttir. (1998). *Fornleifaskráning í Hjaltastaðáþinghá II*. Reykjavík, Fornleifastofnun Íslands. FS050-96032.
- Orri Vésteinsson og Sædis Gunnarsdóttir. (1998). *Menningarminjar á Fljótsdalshéraði og í Borgarfirði eystra. Svæðisskráning*. Fornleifastofnun Íslands. Reykjavík.
- Rannveig Þórhallsdóttir. (2018). *Fornleifaskráning á Fljótsdalshéraði vegna lagningar háspennulínu á Eiðum, frá Kirkjumíðstöð Austurlands til Tjarnarlands*. Fornleifafræðistofan.

Í vinnslu hjá höfundi þessarar skýrslu eru einnig fornleifaskráning á lagnaleið ljósleiðara í Hjaltastaðáþinghá fyrir Hitaveitu Egilsstaða og Fella. Í *Sveitir og jarðir í Múláþingi, Kumli og Haugfé* og árbókum Ferðafélags Íslands var að finna greinargóðar vísbendingar um fornleifar, sem og við skoðun á túnakortum, jarðabókum og örnefnaskrá.

Rannveig Þórhallsdóttir, starfsmaður Sagnabrunns ehf., fór á vettvang í góðu haust- og vetrarveðri þann 8. nóvember og 1. desember 2020. Fornleifar voru mældar upp með Trimble Nomad 5. Skoðuð voru 100 m mörk línulagnar sitthvoru megin við hana.

Eiðar

Hjaltastaðaðinghá, nú hluti af nýja sveitarfélaginu Múlaþingi, hét áður Útmannasveit. Selfljót, sem liggur í endilanga sveitina, var oft illfær og voru tvær lögferjur, önnur hjá Bóndastöðum í miðri sveit en hin hjá Heyskálum skammt frá ósi. Í Hjaltastaðaðinghá var gerð ein stærsta áveita á Úthéraði í búskapartíð séra Björns Þorlákssonar á Hjaltastað 1874-1884. Aðaláveitugarðurinn sem lá þvert yfir Selfljót, dugði þó einungis í eitt ár og seig þá niður í sandbotn fljótsins.¹

Þessar fornminjar eru ekki nálægt framkvæmdasvæði vegagerðarinnar.

Hleinargarður

Jörðin kallast Hleinargarður í jarðabókum frá 19. öld en einnig stafsett Hleiðargarður eða Hleiðragarður í öðrum heimildum. Hleiður er nafn í Bósa sögu og Hleiðra er fornt staðarheiti í Danmörku (Lejre). Að Hleinargarði var byggður lítill torfbær árið 1912 en gamli bærinn brann stuttu áður. Geta má þess að í örnefnalýsingu Hleinargarðs neðan við fjárhúsið Bjarnakofa (SM-009:004) var stór þúfa (SM-009:005), er sú þjóðsaga fylgdi að þar væri grafin landnámskona er Hleiður hét og bærinn væri nefndur eftir henni. Búið er að slétta yfir þessa þúfu og ekki vitað hvar hún var nákvæmlega. Heimildir geta um myllutótt við læk við Mjóavatn.²

Þessar fornminjar eru ekki nálægt framkvæmdasvæði vegagerðarinnar.

Forn landamerkjagarður sem skráður var í fornleifaskráningu árið 2018 og er talinn vera frá 1200-1400 er við Hleinargarð við Grafarveg vestur í NA-horn Eiðavatns, en Grafarmörk milli vatns og fljóts nokkru innar en við NV-horn vatnsins.³

Landamerkjagarðurinn er inni á framkvæmdasvæði vegagerðarinnar og telst því í hættu. Sjá má staðsetningu landamerkjagarðsins á mynd 5.

¹ Ágúst Ó. Georgsson.(1990). *Skrá um friðlýstar fornleifar*, bls. 42.

² Ármann Halldórsson, 1975. *Sveitir og jarðir í Múlaþingi, II. bindi*, bls. 270; Orri Vésteinsson og Sædís Gunnarsdóttir, 1999. *Meningarminjar í Eiðaðinghá í Suður-Múlasýslu. Svæðisskráning*, bls. 40-44, Örnefnaskrá Hleinargarðs.

³ Rannveig Þórhallsdóttir og Bjarni F. Einarsson, 2019, Fornleifaskráning á Fljótsdalshéraði vegna fyrirhugaðrar lagningar háspennulínu á Eiðum, frá Kirkjumiðstöð Austurlands til Tjarnarlands.



Mynd 5. Forn landamerkjagarður sem skráður var í fornleifaskráningu árið 2018 merktur inn með rauðu. Framkvæmdarsvæðið vegna vegagerðarinnar sést merkt inn með fjólubláu fyrir miðju myndarinnar.

Í Hjaltastaðáþinghá eru friðlýstar fornleifar að Lambanesþingstað (friðlýsingarnúmer 75001801). Þær fornminjar eru utan framkvæmdarsvæðis Vegagerðarinnar. Hins vegar eru **friðlýstar fornleifar** í landi Hleinargarðs, að Selsklettum (friðlýsingarnúmer 76000801), 44 m austan við ystu mörk framkvæmdarsvæðis vegna vegagerðarinnar. Friðlýstu fornleifarnar að Selsklettum eru garðlag (1780-1250), tóft (1780-1255), tóft (1780-1254), tóft (1780-1253), þúst (1780-1252), tóft (1780-1251) og tóft (1780-1256). Fornleifarnar eru um 140 m norðan við Borgarfjarðarveg og um 1,25 km vestur af Hleinargarði. Sjá staðsetningu friðlýstra minja að Selsklettum og fjarlægð frá framkvæmdarsvæði á mynd 6.

Sótt er um leyfi til að fara nær friðlýstu fornleifunum en þeim 100 m sem á kveður í 22. gr. laga nr. 80/2012. Ennfremur er lagt til að friðlýstu fornleifarnar verði merktar á vettvangi.



Mynd 6. Friðlýstar minjar að Selsklettum. Framkvæmdarsvæði vegagerðarinnar er merkt inn með fjólubláu.

Hreimsstaðir

Jarðarinnar Hreimsstaða er fyrst getið í máldögum Hjaltastaðakirkju frá 1367. Í landi Hreimsstaða, um 700 m norðaustur af Hreimstöðum, eru rústir afbýlis sem heita Hurðarbak (NM-180:007). Þar bjó Galdra-Imba á 17. öld síðust ábúenda. Við umrót komu þar í ljós hlóðasteinar, aska og gólfskán.⁴

Þær tóftir eru ekki nálægt endurbyggðu vegstæði.

Á svæðinu á milli Hleinargarðs og Hreimsstaða höfðu tvær minjar verið skráðar í eldri fornleifaskráningu. Annars vegar **NM-2533-1** (NM-208:016). Heimild. Gata. Leið. (Ekkert að sjá á vettvangi). Hins vegar **NM-2533-2** (NM-208:029). Heimild, beitarhús. Ekkert var að sjá á vettvangi. Minjarnar voru staðsettar út frá eldri fornleifaskráningu.

⁴ Birna Gunnarsdóttir o.fl. (1996). Fornleifaskráning í Hjaltastaðarþinghá I. Fornleifastofnun Íslands. FS023-96031, bls. 11-18.



Mynd 7. Minjar NM-2533-1, NM-2533-2 og NM-2533-3.

Þessar minjar eru inni á framkvæmdasvæði vegagerðarinnar og teljast því í hættu. Sjá má áætlaða staðsetningu minja NM-2533-1 og NM-2533-2 merktar á mynd 7 en ekkert sást á yfirborði.

Kjarvalshvammur

Flest sumur árin 1948-1968 dvaldi listamaðurinn Kjarval í svonefndum Kjarvalshvammi í Hjaltastaðarþinghá við listsköpun. Hús Kjarvals standa þar í laut: íveruskúr, lítill geymslukofi og naust



Mynd 8. Minjar NM-2533-3 norðan við Kjarvalshvamm.

bátsins Gullmávsins.⁵ Minjasafn Austurlands er með umsjón yfir hvamminum.⁶

Í um 150 m fjarlægð norðan við Kjarvalshvamm voru mældar inn tóftir **NM-2533-3** sem engar heimildir fundust um, sjá myndir 6 og 7. Tóftirnar mynda eins og L á hvolfi, þær gætu hafa verið hluti af byggingu sem nú er horfin að hluta. Tóftirnar standa í þýfðum móa og sjást illa á loftmynd en eru nokkuð greinilegar á vettvangi. Tóftirnar liggja N-S, stærð þeirra er 50x13 m. Hæð tófta er um 0,3-0,5 m og þær eru grasi og lyngi vaxnar. Á mynd 8 er hægt að greina tóftirnar á miðri mynd með ljósri sinu.

Tóftirnar eru inni á framkvæmdasvæði vegagerðar og eru því í hættu.

Ketilsstaðir og Ártún

Að Ketilsstöðum og nýbýlinu Ártúni (stofnað 1936) hefur verið skráður nokkur fjöldi fornleifa í eldri fornleifaskráningu. Gamli bæjarhóllinn að Ketilsstöðum (*NM-208:001*) mun hafa staðið um 30-40 m norðar en núverandi íbúðarhús, eða á hlaðinu ofan við steypa fjósið og hlöðuna sem hætt var að nota 1985. Gamli torfbærinn var með þrjár þilburstir og einn torfstafn austur á hlað. Tvær baðstofur á þrepi, reisifjöl úr breiðum, plægðum borðum, aflviðir úr rekatrjám og sumir innviðir, hvor um 3 rúmlengdir. Byggð var ný baðstofa árið 1907 en hún brann 1911. Hún var þá endurbyggð í sama formi, 10 x 6 álnir. Bæjarhús hafa verið rifin og var sléttað um kring. Á bæjarstæðinu er nú malarborið hlað til að leggja bílum.

Í eldri fornleifaskráningu⁷ var að finna upplýsingar um eftirfarandi fornleifar sem voru mældar upp eða hnitsettar:

NM-2533-4 (*NM-208:023*). Útihús (heimild). Greinilegar tóftir á yfirborði voru mældar upp. Tóftirnar liggja V-A með inngang til V, stærð 8x6 m. Breidd veggja um 1 m, hæð 0,4 m.

NM-2533-5 (*óþekkt tóftarbrot*). Gætu verið tóftarbrot af stekk, 5 m langt. Breidd veggja 1 m, hæð um 0,3 m. Tóftin var mæld upp.

NM-2533-6 (*NM-208:004*), stekkur útihús, standa uppi á kletti ofan heimreiðar, um 8 km frá þjóðvegi og um 100 m norðvestur af íbúðarhúsi. Stærð 6x7, breidd veggja um 1 m, hæð veggja um 0,4 m. Inngangur til V. Stekkurinn er greinanlegur á yfirborði, hann var mældur upp.

NM-2533-7 (*heimagrafreitur*). Norðan af íbúðarhúsi, 9x9 m. Mældur upp.

NM-2533-8 (*NM-208:003*). Heimild um útihús, tóft. Ekkert greinanlegt á yfirborði. Hnitsett.

NM-2533-9 (*NM-208:012*). Ekkert greinanlegt á yfirborði. Hnitsett.

⁵ Ármann Halldórsson, 1975. *Sveitir og jarðir í Múlaþingi, II. bindi*, bls. 291-293.

⁶ <https://www.minjasafn.is/verkefni-og-rannsoeknir/sumarhus-kjarvals>

⁷ Birna Gunnarsdóttir, Guðný Zoëga, Mjöll Snæsdóttir, Orri Vésteinsson og Sædis Gunnarsdóttir. (1998). *Fornleifaskráning í Hjaltastaðáþinghá II*. Fornleifastofnun Íslands. FS050-96032, bls. 258-268.

NM-2533-10 (NM-208:002). Heimild um útihús, tóft. Ekkert greinanlegt á yfirborði. Hnitsett.

NM-2533-11 (NM-208:001). Bæjarhóll. Ekki greinanlegur á yfirborði.

NM-2533-12 (NM-208:008). Kletthús, útihús. Illgreinanleg á vettvangi, hnitsett.

Tóftirnar eru allar, fyrir utan NM-2533-11, innan framkvæmdarsvæðis vegagerðar og teljast því í hættu. Þær voru mældar upp og hnitsettar, sjá staðsetningu á mynd 9.



Mynd 9. Minjar NM-2533-4-til NM-2533-12 að Ártúni og Ketilsstöðum. Framkvæmdarsvæði vegagerðar sýnt með fjólubláu.

Hlégarður

Hlégarður er nýbýli úr landi Ketilsstaða og Ártúns, stofnað 1955-1956. Þar sem bærinn stendur nú voru áður Litlu-Ketilsstaðir, eyðihjáleiga frá Ketilsstöðum segir í Jarðatali Johnsen frá 1847, sem bendir til þess að það hafi verið byggð fyrir það. Við ýturask,⁸ þegar sléttað var í kringum hús komu mannvistarleifar í ljós, smiðjugólf nyrst í bæjarþorpi fornu, gjallhaugar og viðarkol. Árið 1938 fannst einnig við vegagerð kvenkuml úr heiðni með ýmsum munum, s.s. snældusnúð, kambi, brjóstnælum og kringlóttri nælu, þríblaðanælu, 42 perlum, brýnum, skæri, bláleitum dropasteini og vaðmálsleifum. Matthías Þórðarson rannsakaði legstaðinn og þótti

⁸ Líklega um 1955 eða 1956, þegar íbúðarhúsið var byggt.

Þetta merkur fundur. Líklega hefur verið kringlótt garðlag um legstaðinn sem var 18,5 m í þvermál. Er talið að vegurinn hafi lagður í gegnum þennan hring árið 1942, hugsanlega er um að ræða garðlag tengt Litlu-Ketilsstöðum (NM-255-18).⁹ Konan sem fannst í kumlinu var síðar nefnd „Bláklædda konan“. Á Þjóðminjasafni Íslands hafa farið fram ítarlegar rannsóknir á uppruna hennar og þeim gripum sem fylgdu henni í gröfina, sem birtust í bókinni *Bláklædda konan – ný rannsókn á fornu kumli*. Helstu niðurstöður þeirra rannsókna var að konan var fædd undir lok níundu aldar, líklega á skosku eyjunum eða á vestur- eða suðurhluta Englands, Írlands eða Wales. Um 5-10 ára aldur flutti hún búferlum, líklega til Íslands. Konan var smágerð og grönn, hún var almennt við góða heilsu en lést á Íslandi á árunum 915-925, þá 17-25 ára gömul. Í gröfinni var hún klædd síðum hörkjól og yfir hann var hún í blárri ullarsvuntu eða skokki og voru fötin fest saman með kúptum koparnælum. Leifar af fatnaði konunnar sýna blöndu af norrænum og keltneskum vefnaði- og spunahefðum.¹⁰

Að Hlégarði höfðu eftirfarandi fornleifar verið skráðar vestan við veg og austan við íbúðarhús á framkvæmdarsvæði vegagerðarinnar:

NM-2533-13 (NM-208:006). Túngarður (rétt utan við svæðið). Ekkert sást á yfirborði. Hnitsett.

NM-2533-14 (NM-208:005). Óþekkt (þúst). Ekkert sást á yfirborði. Hnitsett.

NM-2533-15 (NM-208:035). Heimild um myllu, tóft. Hnitsett.

NM-2533-16. Varða, staðsetning hennar var mæld upp á vettvangi, breidd 1,5 m, hæð um 60 cm.

NM-2533-17. Óþekkt tóft, mæld upp eftir ábendingum ábúanda, stærð 18x7 m, liggur N-S. Innri mörk ógreinileg. Vegghæð 0,3 m.

NM-2533-18. (NM-208:033). Litlu Ketilsstaðir (býli – heimild).

NM-2533-19. (NM-208:022). Heimild um myllu, hnitsett.

⁹ Ármann Halldórsson, 1975. *Sveitir og jarðir í Múlaþingi, II. bindi*, bls. 293-295; Kristján Eldjárn. (2016). *Kuml og haugfé í heiðnum sið á Íslandi*, bls. 228-230.

¹⁰ Bryndís Sverrisdóttir (ritstj.). (2015). *Bláklædda konan – ný rannsókn á fornu kumli*. Þjóðminjasafn Íslands.

NM-2533-20. Óþekkt hringlaga tóft, mæld upp eftir ábendingum ábúanda, þvermál um 5 m, hæð um 0,4 m.



Mynd 10. Minjar að Hlégarði.

NM-2533-21 (NM-208:037), fundarstaður kumls „bláklæddu konunnar“ sem hefur verið rannsakað ítarlega á Þjóðminjasafni Íslands. Í um 200 m fjarlægð norður af íbúðarhúsinu að Hlégarði, upp við kletta, hefur verið merktur inn fundarstaður kumlsins sem fannst 1938.

Tóftirnar eru allar, fyrir utan NM-2533-13, innan framkvæmdarsvæðis vegagerðar og teljast því í hættu. Þær voru mældar upp og hnitsettar, sjá staðsetningu á mynd 10.

Laufás

Laufás er nýbýli úr landi Bóndastaða, stofnað 1956.¹¹ Engar fornleifar voru sjáanlegar á vettvangi. Heimildir bentu ekki til þess að minjar væri að finna á svæðinu.

Ekki er hægt að sjá við skoðun á heimildum, loftmyndum og á vettvangi að minjum verði raskað þar við vegagerð.

¹¹ Ármann Halldórsson, 1975. *Sveitir og jarðir í Múlaþingi, II. bindi*, bls. 309.

Niðurstaða

Í töflu 1 er að finna lista yfir niðurstöðu fornleifaskráningarinnar á endurgerðu vegstæði í Hjaltastaðabíngi. Það fundust tuttugu og tvær friðaðar fornleifar í námunda við framkvæmdarsvæðið. Á svæðinu reyndist einnig vera sjö friðlýstar fornleifar innan 100 m marka friðlýstra fornleifa skv. lögum nr. 80/2012. Til að gæta að varðveislu minja í nálægð við framkvæmdarsvæðið er lagt til að merkja friðlýsta minjasvæðið að Selklettum. Það teljast nægjanlegar mótvægisáðgerðir að mæla upp og staðsetja friðuðu minjarnar til þess að þeim verði ekki raskað við framkvæmdirnar, en það er þó ákvörðun Minjastofnunar Íslands með hvaða hætti varðveislu eða frekari rannsóknum skuli vera háttáð.

Minnt er á að allar minjar sem eru eldri en 100 ára eru friðaðar og þeim fylgir 15 m friðhelgunarsvæði út frá ystu mörkum þeirra. Þegar ekki er hægt að tryggja öryggi fornleifa eða þær þarf að fjarlægja vegna fyrirhugaðra framkvæmda þarf að grípa til mótvægisáðgerða. Slíkar áðgerðir geta verið allt frá breyttri áætlun um framkvæmdir sem taka tillit til fornleifa (1. kostur), nákvæmri GPS staðsetningu og ljósmyndun, að nákvæmri fornleifarannsókn, s.s. könnunarskurðum. Þá er tekinn þverskurður í gegnum minjarnar, snið teiknað og ljósmyndað og gjóskulaga leitað til að aldursgreina eftir atvikum.

Leita þarf leyfis Minjastofnunar Íslands í öllum tilfellum og stofnunin ákveður umfangið og setur þá skilmála sem henni kann að þykja nauðsynleg. Varast ber að nýta svæðin í kringum fornleifar sem geymslustaði eða brautir fyrir vélar og tæki, eða efnisgeymslur af hverju tagi nema að leyfi Minjastofnunar Íslands komi til með eða án skilmála sem stofnunin kann að setja.

Minjanr.	Teg.	Fj.	Hættuma t	Hætta	Ástand	Aldur	Frið lýst ?	Mótvægisa ðgerðir	ÍSNET hnit
1. Fornleifaskráning frá 2018 (ónúmerað)	Landamerkjag arður	1	Vegagerð	1	Greinanl egur	1200- 1400	Nei	Minjar hnitsettar	716677, 553539.
2. 1780-1250	Selsklettur, garðlag	1	Vegagerð	Í hættu	Illgreina nleg	870- 1500	Já	Merktar á vettvangi	717099, 555514.
3. 1780-1255	Selsklettur, tóft		Vegagerð	Í hættu	Greinanl eg	1500- 1900	Já	Merktar á vettvangi	717065, 555522.
4. 1780-1254	Selsklettur, tóft		Vegagerð	Í hættu	Illgreina nleg	870- 1500	Já	Merktar á vettvangi	717077, 555511.
5. 1780-1253	Selsklettur, tóft		Vegagerð	Í hættu	Illgreina nleg	1500- 1900	Já	Merktar á vettvangi	717079, 555505.
6. 1780-1252	Selsklettur, þúst		Vegagerð	Í hættu	Illgreina nleg	1500- 1900	Já	Merktar á vettvangi	717071, 555503.
7. 1780-1251	Selsklettur, tóft		Vegagerð	Í hættu	Greinanl eg	1500- 1900	Já	Merktar á vettvangi	717066, 555501.
8. 1780-1256	Selsklettur, tóft		Vegagerð	Í hættu	Illgreina nleg	870- 1900	Já	Merktar á vettvangi	717052, 555524.
9. NM-25331-1 (NM 208:016)	Heimild og leið eða götu.	1	Vegagerð	Í hættu	Ekki sjáanleg ar minjar	1800- 1920	Nei	Minjar staðsettar.	717185.511 559035.747.
10. NM-2533-2	Heimild um beitarhús.	1	Vegagerð	Í hættu	Ekki sjáanleg ar minjar.	1800- 1920	Nei	Minjar staðsettar	717280.167, 558999.518.
11. NM-2533-3	Tóftir norðan við Kjarvalshvamm, engar heimildir um.	1	Vegagerð	Í hættu	Greinanl eg	870- 1900	Nei	Minjar mældar upp.	717122.062, 558750.563.
12. NM-2533-4 (NM- 208:023)	Útihús, heimild.	1	Vegagerð	Í hættu	Greinanl egar	1800- 1900	Nei	Minjar hnitsettar.	717241.184, 560501.711
13. NM-2533-5	Óþekktar tóftir	1	Vegagerð	Í hættu	Greinanl eg	1800- 1900	Nei	Minjar mældar upp.	717201.705, 560480.205

Minjanr.	Teg.	Fj.	Hættumat	Hætta	Ástand	Aldur	Friðlýst?	Mótvægisáðgerðir	ÍSNET hnit
14. NM-2533-6 (NM-208:004)	Stekkur, útihús	1	Vegagerð	Í hættu	Greinanleg	1800-1900	Nei	Minjar mældar upp	717301.095, 560517.923.
15. NM-2533-7	Heimagrafreitur	1	Vegagerð	Í hættu	Greinanleg	1920.	Nei	Minjar mældar upp	717381.576, 560531.012.
16. NM-2533-8 (NM-208:003)	Heimild um útihús	1	Vegagerð	Í hættu	Ekki sjáanlegar minjar.	1800-1900	Nei	Minjar hnitsettar.	717410.693, 560625.279.
17. NM-2533-9 (NM-208:12)	Heimild um útihús.	1	Vegagerð	Í hættu	Ekki sjáanlegar minjar.	1800-1900	Nei	Minjar hnitsettar.	717237.5, 560554.1.
18. NM-2533-10 (NM-208:002)	Heimild um útihús.	1	Vegagerð	Í hættu	Ekki sjáanlegar minjar.	1800-1900	Nei	Minjar hnitsettar.	717391.625, 560745.842.
19. NM-2533-11 (NM-208:001)	Heimild um bæjarhól.	1	Vegagerð	Ekki í hættu.	Greinanleg	1800-1900	Nei	Minjar mældar upp	717345,557, 5600437.456
20. NM-2533-12	Kletthús, útihús.	1	Vegagerð	Í hættu	Ekki greinanleg á yfirborði.	1800-1900	Nei	Hnitsett.	717319.740, 560317.628.
21. NM-2533-13 (NM-208:006)	Túngarður	1	Vegagerð	Ekki í hættu.	Ekki greinanlegur á yfirborði.	1800-1900	Nei	Minjar hnitsettar.	717389.455, 562424.497.
22. NM-2533-14 (NM-208:005)	Óþekkt þúst	1	Vegagerð	Í hættu	Greinanleg	1800-1900	Nei	Minjar hnitsettar.	717429.924, 562301.301.
23. NM-2533-15 (NM-208:035)	Mylla, heimild.	1	Vegagerð	Í hættu	Ekki greinanleg á yfirborði.	1700-1900	Nei	Minjar mældar upp	717413.195, 562335.175.

Minjanr.	Teg.	Fj.	Hættuma t	Hætta	Ástand	Aldur	Frið lýst ?	Mótvægisa ðgerðir	ÍSNET hnit
24. NM-2533-16	Varða.	1	Vegagerð	Í hættu	Greinanl egt	1700- 1900	Nei	Minjar mældar upp.	717425.271, 562332.237.
25. NM-2533-17 (NM-208:022)	Mylla.	1	Vegagerð	Í hættu	Greinanl eg á yfirborð i.	1800- 1900	Nei	Minjar mældar upp.	717462.054, 562320.636.
26. NM-2533-18 (NM- 208:033)	Litlu- Ketilsstaðir, býli	1	Vegagerð	Í hættu	Ekki greinanl eg á yfirborð i.	1500- 1800	Nei	Minjar hmitsettar.	717469.064, 562412.299.
27. NM-2533-19 (NM- 208:022).	Heimild um myllu.	1	Vegagerð	Í hættu	Ekki greinanl eg á yfirborð i.	1700- 1900	Nei	Minjar hmitsettar.	717418.259, 562361.733.
28. NM-2533-20	Óþekkt, hringlaga tóft	1	Vegagerð	Í hættu.	Greinanl eg.	1700- 1900	Nei	Minjar mældar upp.	717446.274, 562353.888.
29. NM-2533-21 (NM-208:037)	Fundarstaður kumls.	1	Vegagerð	Í hættu	Ekki greinanl eg á yfirborð i.	870- 1900	Nei	Minjar hmitsettar.	717447.213, 562657.734.

Tafla 1 með niðurstöðu fornleifaskráningarinnar.

Heimildir

Adolf Friðriksson (ritstj.). (2001). *Fornleifakönnun vegna fyrirhugaðrar virkjunar við Kárahnjúka*. FS135a-00061, Skýrslur FSÍ um umhverfismat. Reykjavík, Fornleifastofnun Íslands.

Ágúst Ó. Georgsson. (1990). *Fornleifaskrá. Skrá um friðlýstar fornleifar*. Fornleifanefnd - Þjóðminjasafn Íslands. Reykjavík.

Árbók hins íslenska fornleifafélags. Reykjavík. 1880-2020.

Ármann Halldórsson, (1975). *Sveitir og jarðir í Múlaþingi, II. bindi*, Búnaðarsamband Austurlands.

Birna Gunnarsdóttir, Mjöll Snæsdóttir. (1996). *Fornleifaskráning í Hjaltastaðapinghá I*. Hreimsstaðir, Rauðholt, Hjaltastaður, Svínafell, Jórvík, Jórvíkurhjáleiga, Víðastaðir, Hrollaugstaðir, Bóndastaðir og Dratthalastaðir. Reykjavík, Fornleifastofnun Íslands. FS023-96031.

Birna Gunnarsdóttir, Guðný Zoëga, Mjöll Snæsdóttir, Orri Vésteinsson og Sædis Gunnarsdóttir. (1998). *Fornleifaskráning í Hjaltastaðapinghá II*. Reykjavík, Fornleifastofnun Íslands. FS050-96032.

Bryndís Sverrisdóttir (ritstj.). (2015). *Bláklædda konan – ný rannsókn á fornu kumli*. Þjóðminjasafn Íslands.

Helgi Hallgrímsson. (1993-2000). *Náttúru- og menningarminjar í Austfirðingafjórðung*. Vegna skógræktar. [Óbirt, varðveitt hjá Skógrækt ríkisins].

J. Johnsen. (1847). *Jarðatal á Íslandi*. Kaupmannahöfn.

Kristján Eldjárn. (2016). *Kuml og haugfé úr heiðnum sið á Íslandi*, Þjóðminjasafn Íslands o.fl.

Lög um menningarminjar. Nr. 80, 29. júní 2012.

Minjavefsjá Minjastofnunar Íslands (www.map.is/minjastofnun/#)

Orrí Vésteinnsson og Sædís Gunnarsdóttir. (1998). *Menningarminjar á Fljótsdalshéraði og í Borgarfirði eystra. Greinargerð um svæðisskráningu*. Reykjavík, Fornleifastofnun Íslands. FS072-98081.

Rannveig Þórhallsdóttir og Bjarni F. Einarsson. (2018). *Fornleifaskráning á Fljótsdalshéraði vegna fyrirhugaðrar lagningar háspennulínu á Eiðum frá Kirkjumiðstöð Austurlands til Tjarnarlands*. Fornleifafræðistofan.

Rannveig Þórhallsdóttir og Bjarni F. Einarsson. (2018). *Viðbótarskýrsla við fornleifaskráningu á Fljótsdalshéraði vegna fyrirhugaðrar lagningar háspennulínu á Eiðum, frá Kirkjumiðstöð Austurlands til Tjarnarlands*. Fornleifafræðistofan.

Túnakort fyrir bæi í Hjaltastaðapínghá.

Vefheimild: Fasteignamat ríkisins, skra.is

Vefheimild: <https://www.minjasafn.is/verkefni-og-rannsoknir/sumarhus-kjarvals>

Örnefnaskrá. (1970). *Skrá yfir örnefni að Ketilsstöðum*, Örnefnastofnun.