

14. desember 2020

Heildarendurskoðun á fjármálum hins opinbera 1998-2019

Samantekt Samhliða birtingu talnaefnis fjármála hins opinbera fyrir þriðja ársfjórðung 2020 birtir Hagstofa Íslands niðurstöður heildarendurskoðunar tímaraða talnaefnisins. Endurskoðunin er í samræmi við samþykka stefnu og leiðbeiningar Hagstofu Evrópusambandsins (Eurostat) um reglulegar heildarendurskoðanir þjóðhagsreikninga og samræmda tímasetningu þeirra.

Slíkar endurskoðanir gera Hagstofu Íslands kleift að taka inn nýjar gagnaheimildir og breyttar aðferðir við gerð talnaefnis með það að markmiði að viðhalda og styrkja gæði niðurstaðna. Endurskoðunin á talnaefni fjármála hins opinbera nær frá og með árinu 1998 til ársins 2019.

Samhliða heildarendurskoðun á tímaröðum þjóðhagsreikninga þann 30. nóvember síðastliðinn, gaf Hagstofa Íslands út sérstaka greinargerð um flokkun hageininga í þjóðhagsreikningum með umfjöllun um aðferðafræði og úrlausn álitaefna er snúa að afmörkun hins opinbera hér á landi.



Áherslur og helstu breytingar

Endurskoðuð geiraflokkun og staðvirðing samneyslu

Í kjölfar úttektar sem Hagstofa Evrópusambandsins (Eurostat) gerði á framkvæmd og framsetningu talnaefnis um opinber fjármál hér á landi árið 2018, bárust Hagstofu Íslands ábendingar sem tengjast flokkun opinberra aðila. Við endurskoðunina var því sérstök áhersla lögð á flokkun stofnanaeininga í haggeira (e. sector classification) í samræmi við evrópska þjóðhagsreikningastaðalinn ESA 2010. Fram fór vinna við greiningu á þeim álitaefnum sem Eurostat taldi ástæðu til að taka til endurskoðunar, ásamt heildarendurskoðun á flokkun ríkisaðila sem hafa sögulega flokkast utan hins opinbera, þ.e. fyrirtækja í ríkiseigu.

Hér verða áhrif endurskoðunar á geiraflokkun skoðuð í samhengi við afkomu hins opinbera sem og eignir og skuldir. Eftir því sem unnt er, til þess að tryggja sammanburðahæfni yfir tíma og koma í veg fyrir brot í tímaröðum, er talnaefni endurskoðað aftur til ársins 1998.

Ásamt endurskoðun á geiraflokkun hafa verið gerðar breytingar á aðferðafræði staðvirðingar vöru- og þjónustukaupa hins opinbera. Í þessum hag tíðindum er fjallað nánar um áhrif þessara breytinga á útgefnar tölur um fjármál hins opinbera.

Umfang hins opinbera

Greinargerð um geiraflokkun og úrlausn álitamála er aðgengileg á vef Hagstofunnar

Fram til þessa hefur afmörkun hins opinbera í þjóðhagsreikningum og í talnaefni um fjármál hins opinbera byggt í meginatriðum á þeirri flokkun sem birtist í framsetningu reikningsskila ríkis og sveitarfélaga. Hið opinbera hefur þannig nær undantekningarlaust takmarkast við A-hluta ríkissjóðs, A-hluta sveitarfélaga og almannatryggingar. Í greinargerð sem gefin var út 30. nóvember s.l. og er aðgengileg á vef Hagstofunnar er fjallað sérstaklega um aðferðafræðilegan grundvöll geiraflokkunar og úrlausn álitamála er snúa að flokkun fyrirtækja og stofnana í eigu ríkisins. Í tengslum við endurskoðunina hafa alls yfir tuttugu stofnanir sem áður voru flokkaðar utan hins opinbera verið endurflokkaðar og teljast nú til hluta þess í þjóðhagsreikningum.

Umfang þeirra stofnana sem hafa verið endurflokkaðar og framvegis teljast til afmörkunar hins opinbera er nokkuð breytilegt. Í mörgum tilvikum er um að ræða einingar með fáa eða jafnvel enga starfsmenn í fullu starfi og í mörgum tilvikum óverulegan rekstur og efnahag. Endurflokkun Íbúðalánasjóðs og þeirra stofnana sem tóku við hlutverki hans í ársbyrjun 2020 og Lánasjóðs námsmanna (nú Menntasjóðs námsmanna) teljast til veigamestu breytinganna sem gerðar eru.

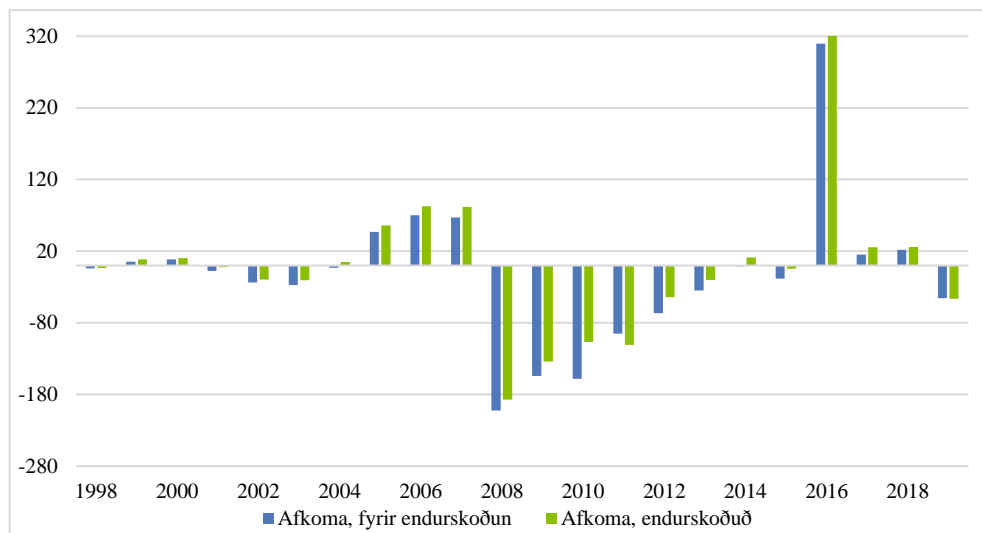
Flestar einingarnar heyra undir ríkissjóð, en ef eining er í eigu bæði ríkissjóðs og sveitarfélaga þá er hún talin með þeim undirgeira hins opinbera sem fer með meirihlutaeign. Ein eining í meirihlutaeigu sveitarfélaga var endurflokkuð, Strætó bs. Engar breytingar voru gerðar á almannatryggingum.

Áhrif á afkomu hins opinbera

Jákvæð áhrif á afkomu

Heildaráhrif af endurskoðuninni á afkomu hins opinbera er yfirleitt jákvæð. Árið 2011 sker sig úr, en frá og með árinu 2011 flokkast rekstur Hörpu tónlistar- og ráðstefnuhúss til hins opinbera.

Mynd 1. Áhrif endurskoðunar á afkomu hins opinbera, milljarðar króna á verðlagi hvers árs



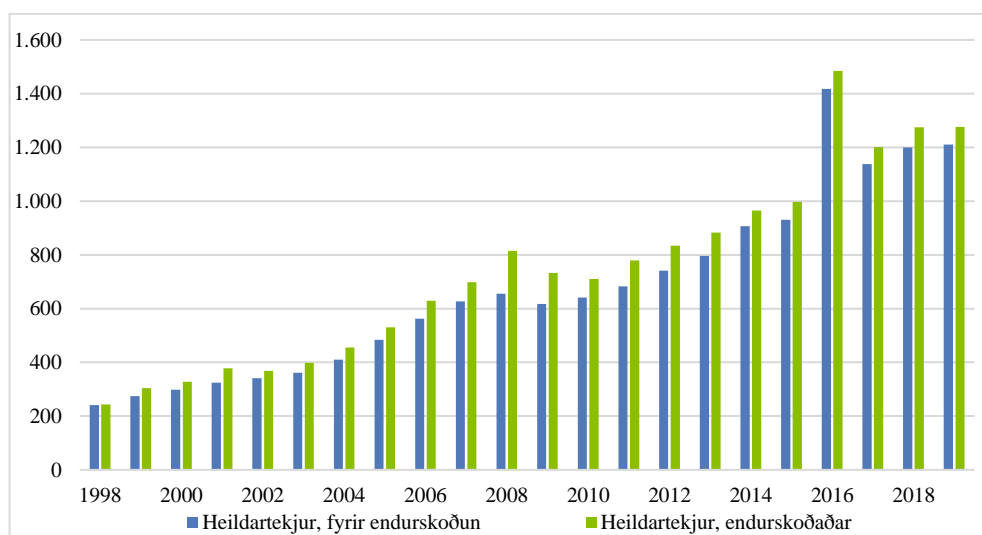
Áhrif á heildartekjur hins opinbera

Endurskoðun nær aftur til 1998

Tekjur og útgjöld þeirra eininga sem voru endurflokkaðar sem hluti af hinu opinbera hafa verið teknar með í heildartölum um útgjöld og tekjur hins opinbera. Leitast var eftir því eftir fremsta megni að taka tillit til og eyða út innbyrðis færslum, þ.e. framlögum milli hins opinbera og umræddra eininga ásamt viðskiptum milli tengdra aðila. Slíkt er mikilvægt í þeim tilgangi að koma í veg fyrir ofmat á tekjum og gjöldum hins opinbera en hefur hins vegar ekki bein áhrif á afkomu þess.

Endurskoðun á flokkun stofnanaeininga nær aftur til ársins 1998 en breytilegt er hvenær endurflokkun á sér stað, sem meðal annars markast af því hvenær viðkomandi einingar voru settar á fót eða tóku breytingum sem leiddu til endurflokkunar þeirra.

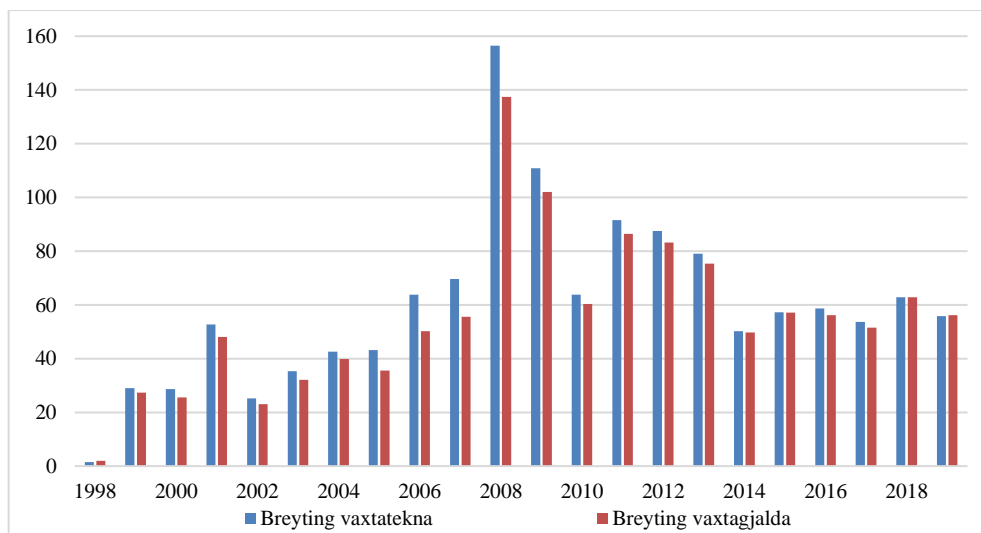
Mynd 2. Áhrif endurskoðunar á heildartekjur hins opinbera, milljarðar króna á verðlagi hvers árs



Mikil aukning í vaxtatekjum og vaxtagjöldum

Rekstur og umfang þeirra eininga sem voru endurflokkaðar er almennt lítill. Endurflokkun Íbúðalánasjóðs og Lánasjóðs námsmanna vegur þyngst í áhrifum á tekjur og gjöld hins opinbera, þá sérstaklega vegna mikillar aukningar í vaxtatekjum og vaxtagjöldum. Aukast þessir liðir verulega frá og með árinu 1999 þegar Íbúðalánasjóður tók til starfa.

Mynd 3. Áhrif endurskoðunar á vaxtatekjur og vaxtagjöld hins opinbera, milljarðar króna á verðlagi hvers árs



Áhrif á heildarútgjöld hins opinbera

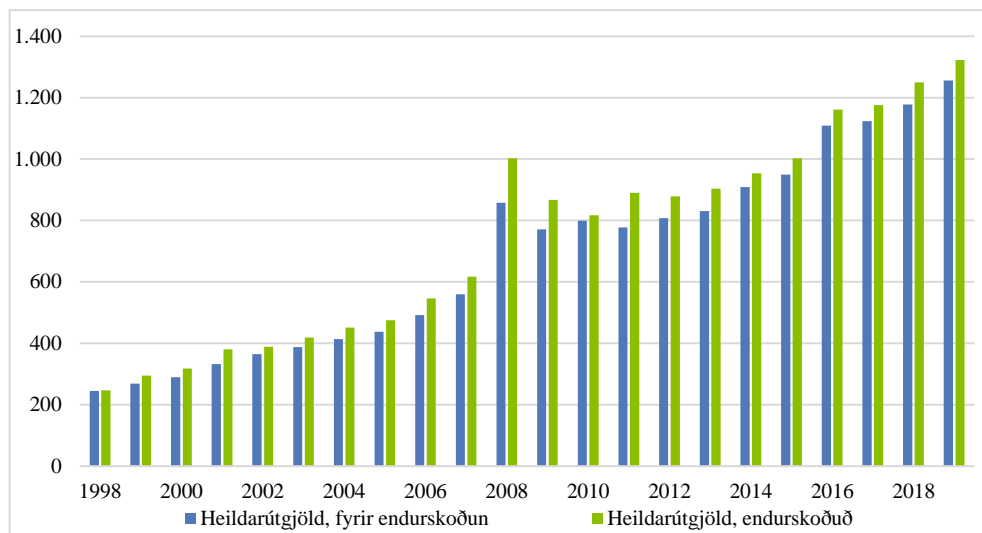
Eins og fram hefur komið veða aukin vaxtagjöld þyngst í endurskoðun á heildarútgjöldum hins opinbera.

Útgjöld hins opinbera vegna tilfærsla lækka í endurskoðun

Tilfærslur frá hinu opinbera til eininga sem hafa nú verið endurflokkaðar veða einnig þungt. Slíkar tilfærslur voru gjaldfærðar hjá hinu opinbera fyrir endurskoðun, en eyðast út við endurskoðun þar sem á móti koma tekjur hjá viðkomandi einingum. Þetta verður til þess að útgjöld hjá hinu opinbera vegna tilfærsla lækka og veða því á móti útgjaldaaukningu vegna breyttrar gearaflokkunar. Fyrir árið 2010 hefur þessi aðgerð sérstaklega mikil áhrif til lækkunar á útgjöldum hins opinbera, en fyrir endurskoðun var 33 milljarða króna eiginfjárframlag til Íbúðalánasjóðs gjaldfært hjá ríkissjóði.

Fjárfesting er meðtalin í heildarútgjöldum hins opinbera. Árið 2011 gætir áhrifa tilfærslu eignarhalds á tónlistar- og ráðstefnuhússins Hörpu til ríkisins með samsvarandi aukningu á fjármunamyndun hins opinbera. Það sama á við um tilfærslu eignarhalds á Sturlugötu 8, húsnæði Íslenskrar erfðagreiningar sem Háskóli Íslands keypti árið 2013.

Mynd 4. Áhrif endurskoðunar á heildarútgjöld hins opinbera, milljarðar króna á verðlagi hvers árs

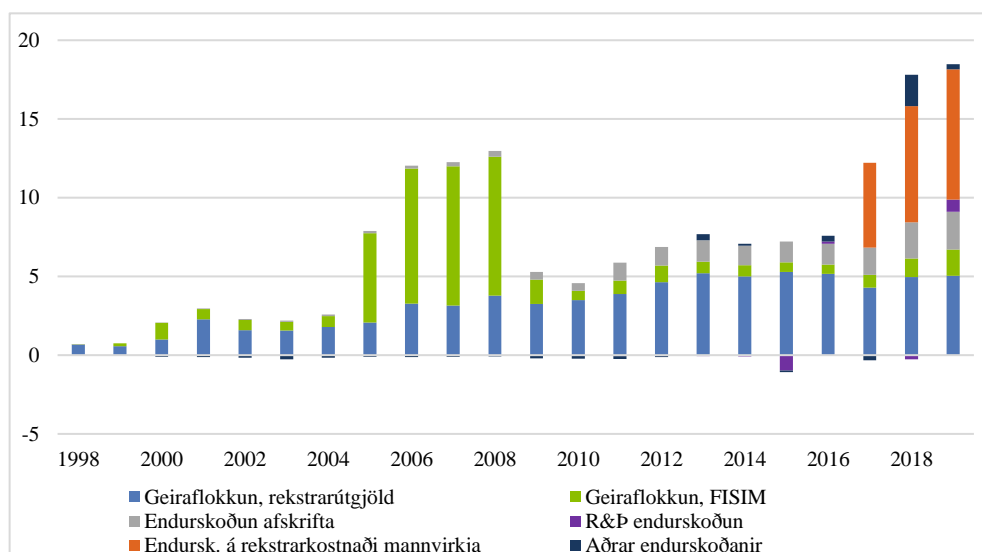


Áhrif á samneyslu hins opinbera

Liðir sem hafa mikil áhrif á samneyslu hafa ekki alltaf sömu áhrif á afkomu

Endurflokkun fyrirtækja og stofnana í eigu ríkis og sveitarfélaga hefur áhrif á samneyslu, bæði í gegnum bein rekstrarútgjöld en einnig í gegnum óbeint melda fjármálaþjónustu (FISIM). FISIM telst til neyslu samkvæmt aðferðafræði þjóðhagsreikninga. Áhrifin af FISIM eru þó engin á afkomu hins opinbera, þar sem FISIM kemur til lækkunar vaxtagjalda á móti hækkun samneyslu. FISIM áhrifin vegna endurflokkunar eininga koma sérstaklega fram á árabílinu 2005 til 2008 og tengjast breyttri flokkun Íbúðalánasjóðs. Endurflokkun Íbúðalánasjóðs, sem var áður flokkaður sem fjármálafyrirtæki, veldur því að innlán hins opinbera aukast að jafnaði um 93 milljarða króna á fyrrgreindum árum. Við það eykst samneysla á innlánsþjónustu um 8,5 milljarða að meðaltali fyrir hvert ár.

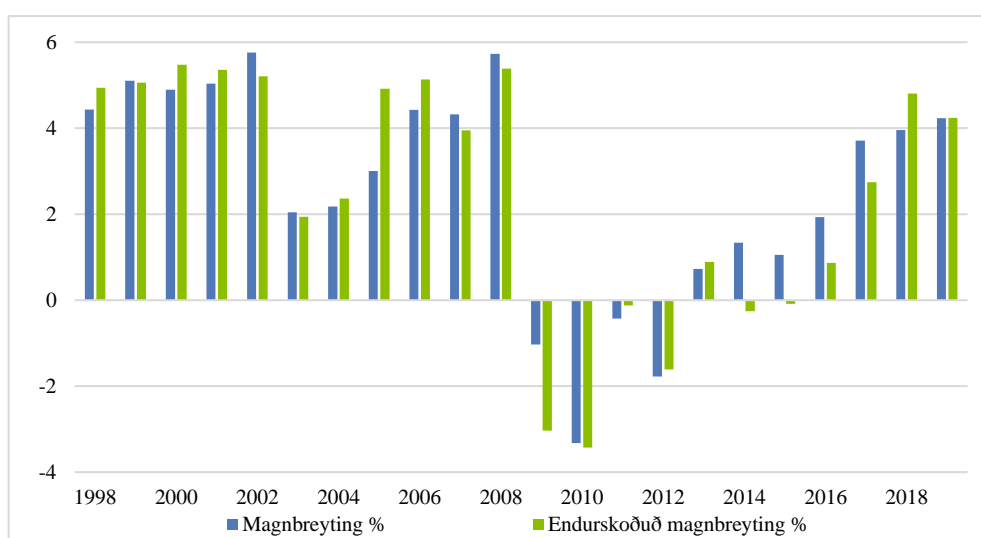
Mynd 5. Áhrif á samneyslu, milljarðar króna á verðlagi hvers árs



Aðrar endurskoðanir sem hafa áhrif á samneyslu, án áhrifa á afkomu, er endurskoðun á rekstrarkostnaði mannvirkja og rannsóknar- og þróunarkostnaði. Þar sem í báðum tilfellum hefur endurskoðunin áhrif á bæði rekstrarútgjöld og fjárfestingu hins opinbera. Endurskoðun afskrifta hefur áhrif á rekstrarafkomu, en ekki á heildarafkomu hins opinbera.

Verðvísitölur fyrir kaup og sölu á vörum og þjónustu hins opinbera hafa verið endurskoðaðar aftur til ársins 2013. Leitast var við að styrkja grundvöll staðvirðingar með bættri aðferðafræði og ítarlegri gögnum. Byggir staðvirðing þessa liðar nú á ítarlegri upplýsingum en áður um samsetningu útgjalda ríkis, sveitarfélaga og almannatrygginga.

Mynd 6. Áhrif endurskoðunar á magnbreytingu samneyslu



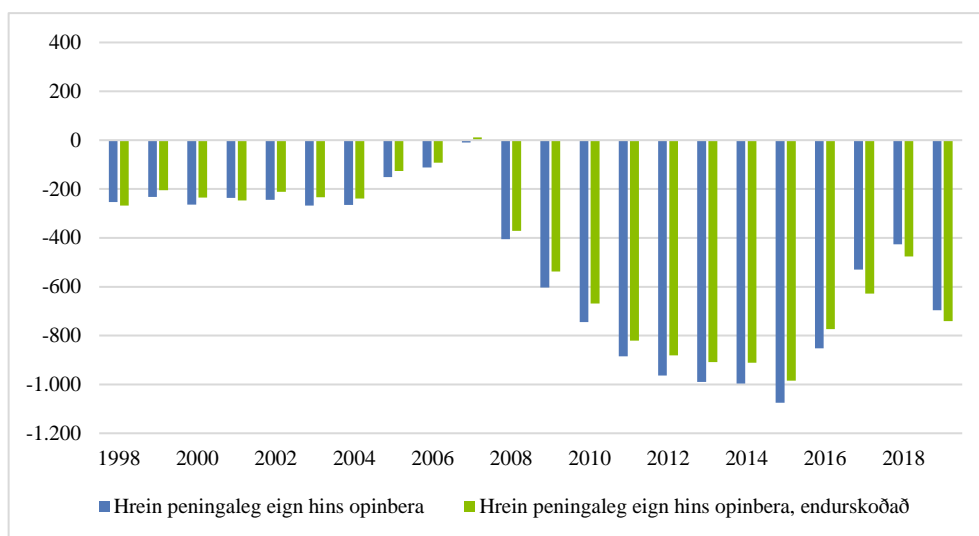
Heildarendurskoðunin hefur veruleg áhrif á magnbreytingu samneyslu árin 2005 og 2009, sem aðallega skýrist af aukinni óbeint mældri fjármálaþjónustu (FISIM). Endurskoðun staðvirðingar veldur því að það dregur úr magnbreytingu samneyslu árin 2014 til 2017.

Áhrif á hreina peningalega eign hins opinbera

Peningalegar eignir og skuldir þeirra eininga sem voru endurflokkaðar sem hluti af hinu opinbera hafa verið teknar inn í peningalegar eignir og skuldir hins opinbera. Líkt og með heildartekjur og gjöld er reynt eftir fremsta megni að taka tillit til og eyða út skuldum og kröfum, milli hins opinbera og umræddra eininga og milli tengdra aðila. Einnig er eignarhluti þeirra félaga sem hafa verið endurflokkuð og teljast nú sem hluti ríkissjóðs ekki lengur meðtalinn í eignum ríkissjóðs. Að eyða út skuldum og kröfum milli aðila innan hins opinbera hefur ekki bein áhrif á hreina peningalega eign en kemur í veg fyrir ofmat á eignum og skuldum.

Af þeim 24 einingum sem endurflokkaðar hafa verið sem hluti af hinu opinbera í samræmi við gildandi staðla eru 23 sem flokkast sem hluti af ríkissjóði og ein eining sem flokkast sem hluti sveitarfélaga. Líkt og með áhrif endurskoðunar á heildartekjur og gjöld hins opinbera vega þyngst áhrif Íbúðalánasjóðs og þeirra stofnana sem tóku við hlutverki hans í ársbyrjun 2020 ásamt Lánasjóði íslenskra námsmanna (nú Menntasjóður námsmanna).

Mynd 7. Áhrif endurskoðunar á hreina peningalega eign hins opinbera, milljarðar króna á verðlagi hvers árs



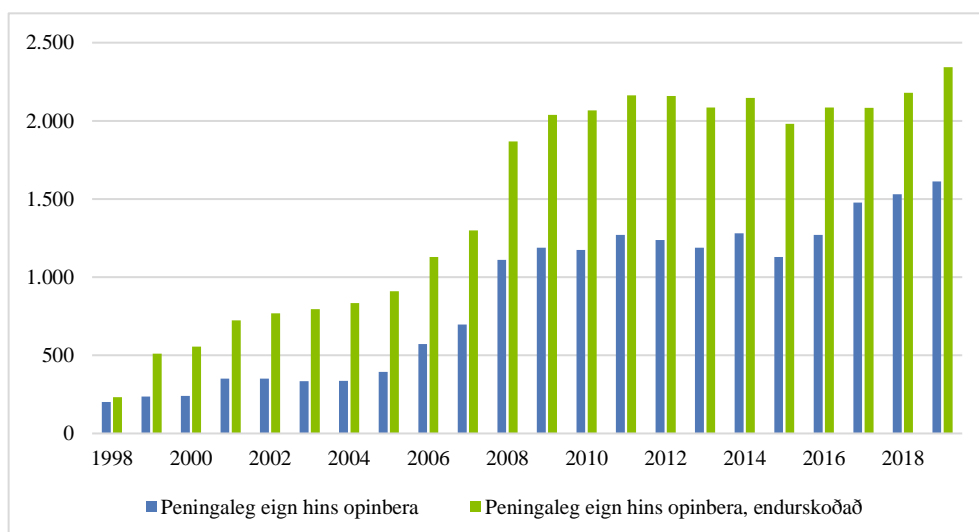
Jákvæð áhrif á hreina eign á tímabilinu 1999-2016

Heildaráhrif af endurskoðuninni á hreina peningalega eign hins opinbera eru yfirleitt jákvæð, þ.e. peningaleg eign hins opinbera eykst umfram skuldir á tímabilinu 1999-2016. Árin 2017-2019 skera sig úr að þessu leyti, en skuldir hins opinbera aukast umfram eignir á því tímabili vegna endurskoðunarinnar.

Áhrif á peningalegar eignir og skuldir hins opinbera

Áhrif breyttrar flokkunar koma einna helst fram í talnaefni um eignir og skuldir hins opinbera. Þar munar mestu um endurflokkun Íbúðalánasjóðs en á árabílinu 1999-2005 tvöfaldast peningalegar eignir hins opinbera í kjölfar endurskoðunar. Áhrif endurskoðunarinnar eru þó hlutfallslega minni síðustu ár, en á tímabilinu 2017-2019 er aukningin ríflega 40%, að meðaltali.

Mynd 8. Áhrif endurskoðunar á peningalega eign hins opinbera, milljarðar króna á verðlagi hvers árs

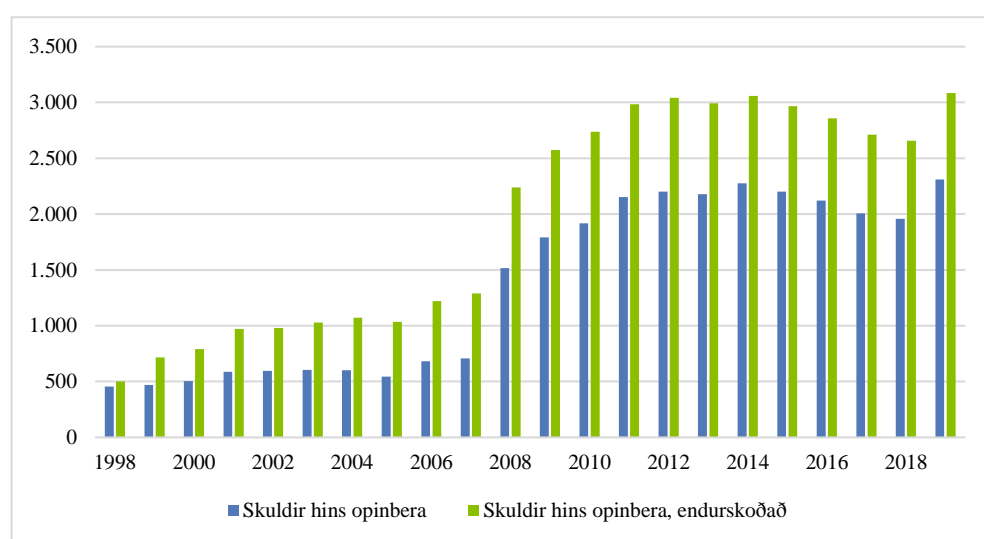


Skuldir hins opinbera aukast hlutfallslega meira en útgjöld við endurskoðun

Heildarskuldir hins opinbera aukast einnig verulega við endurskoðun geiraflokkunar. Líkt og sjá má á mynd 9 þá verður mikil hlutfallsleg aukning skulda frá árinu 1999, þegar skuldir Íbúðalánasjóðs eru fyrst flokkaðar sem hluti af skuldum hins opinbera.

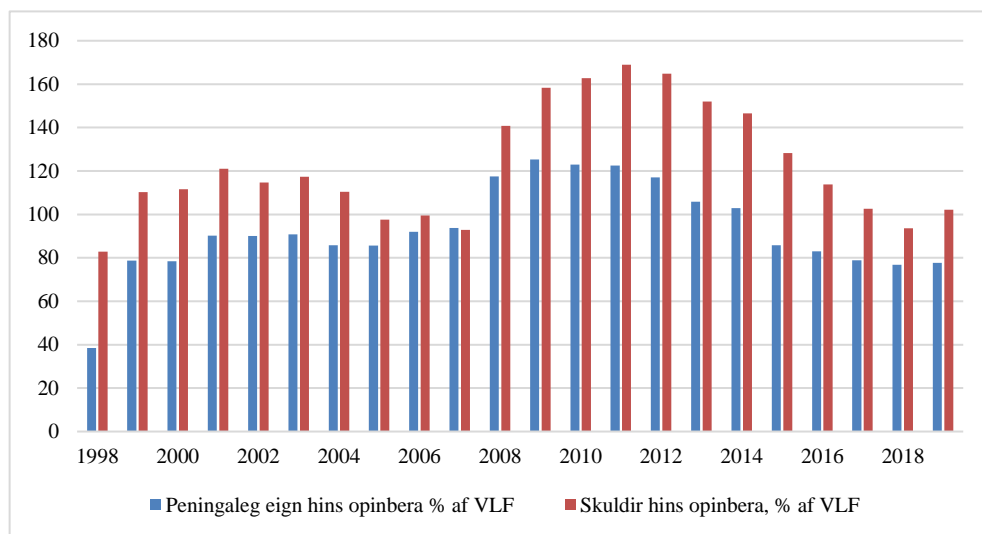
Aukning á heildarskuldum hins opinbera 2019 má rekja til endurmats á eignum og skuldum Íbúðalánasjóðs. Byggir matið á niðurstöðum ríkisreiknings en samkvæmt gangvirðismati sem var framkvæmt í fyrsta skipti fyrir sjóðinn árið 2019 var munurinn á eignum og skuldum sjóðsins neikvæður um 178 milljarða króna. Ekki liggja fyrir upplýsingar um gangvirði eigna og skulda sjóðsins í sögulegum gögnum, þ.e. fyrir árin 1999-2018.

Mynd 9. Áhrif endurskoðunar á skuldir hins opinbera, milljarðar króna á verðlagi hvers árs



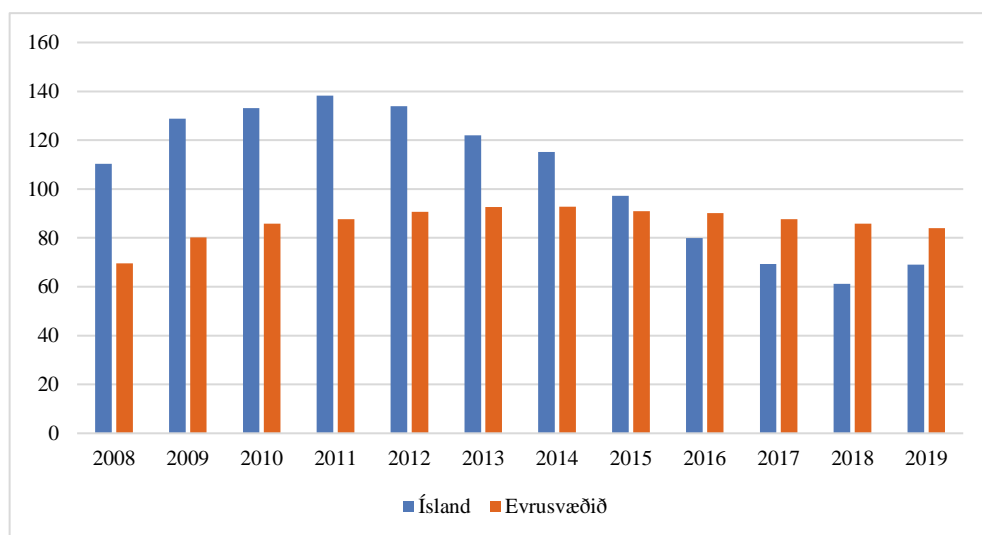
Árin 2017 til 2019 hafa skuldir hins opinbera aukist að meðaltali um 727 milljarða króna á verðlagi hvers árs vegna beinna áhrifa af endurskoðaðri geiraflokkun, eða um 35% að meðaltali frá fyrri birtum niðurstöðum. Þessar breytingar má að stærstum hluta rekja til breyttrar flokkunar Íbúðalánasjóðs og þeirra stofnana sem tóku við starfsemi sjóðsins árið 2019.

Endurskoðaðar skuldir hins opinbera árið 2019 eru sambærilegar vergri landsframleiðslu þess árs, á meðan peningalegar eignir hins opinbera sama ár nema tæpum 80% vergrar landsframleiðslu. Á tímabilinu 1998-2019 nema endurskoðaðar skuldir hins opinbera hæst tæplega 170% af vergri landsframleiðslu árið 2011.

Mynd 10. Endurskoðuð peningaleg eign og skuldir hins opinbera, % af VLF

Alþjóðlegur samanburður

Þegar skuldir hins opinbera eru skoðaðar í alþjóðlegum samanburði er venja að horfa á heildarskuldir hins opinbera að frádregnum viðskiptaskuldum og lífeyrisskuldbindingum, kennt við Maastricht skilyrðin.

Mynd 11. Maastricht skuldir hins opinbera, % af VLF

Heimild: Eurostat

Skuldir hins opinbera, sem hlutfall af vergri landsframleiðslu, hafa farið lækkandi frá árinu 2012. Spilar hér inn stefna stjórnvalda að greiða niður skuldir hins opinbera ásamt minnkandi umsvifum Íbúðalánasjóðs. Frá 2016 hafa Maastricht skuldir hins opinbera sem hlutfall af vergri landsframleiðslu verið lægri en meðaltal landa á Evrusvæðinu.

Frekari upplýsingar

Í heftinu hefur megináhersla verið lögð á fjármál hins opinbera, bæði í texta og töflum. Töflur í ýtarlegri sundurliðun auk samsvarandi upplýsinga um ríkissjóð, sveitarfélög og almannatryggingar eru á vefsíðu Hagstofunnar, undir fjármálum hins opinbera:

<https://www.hagstofa.is/talnaefni/efnahagur/fjarmal-hins-opinbera/>

Tafla 1. Áhrif af endurskoðun á afkomu hins opinbera, milljarðar króna á verðlagi hvers árs

Ár	Afkoma hins opinbera, endurskoðuð	Afkoma hins opinbera, áhrif endurskoðunar	Ríkissjóður, áhrif endurskoðunar	Sveitarfélög, áhrif endurskoðunar
1998	-3,4	0,5	0,5	0,0
1999	8,6	3,3	3,3	0,0
2000	10,3	1,6	1,6	0,0
2001	-2,3	5,5	5,9	-0,4
2002	-19,4	4,2	4,3	-0,1
2003	-20,4	6,8	6,7	0,0
2004	5,0	8,1	5,9	2,3
2005	56,1	9,0	6,6	2,4
2006	82,5	12,4	9,5	2,9
2007	81,9	14,8	10,6	4,2
2008	-187,2	15,2	9,3	5,8
2009	-134,1	20,1	14,2	5,9
2010	-106,8	51,4	45,9	5,5
2011	-110,7	-15,7	-20,3	4,6
2012	-44,0	22,5	18,3	4,2
2013	-19,9	14,9	11,6	3,3
2014	11,4	12,9	8,9	4,0
2015	-4,5	13,7	10,0	3,7
2016	322,9	13,4	8,4	5,0
2017	25,6	10,2	13,1	-2,9
2018	26,2	4,1	10,5	-6,5
2019	-46,3	-1,0	5,4	-6,3

Tafla 2. Áhrif af endurskoðun á tekjur hins opinbera, milljarðar króna á verðlagi hvers árs

Ár	Heildartekjur hins opinbera, endurskoðaðar	Heildartekjur, áhrif endurskoðunar	Vaxtatekjur, áhrif endurskoðunar	Aðrar tekjur, áhrif endurskoðunar
1998	243,2	2,1	1,5	0,6
1999	303,5	29,7	29,1	0,7
2000	328,3	29,7	28,6	1,1
2001	378,2	54,0	52,7	1,3
2002	368,8	27,6	25,2	2,4
2003	398,6	37,9	35,4	2,5
2004	455,8	45,5	42,6	2,9
2005	530,8	46,3	43,2	3,1
2006	628,6	66,5	63,8	2,7
2007	698,8	72,3	69,6	2,8
2008	815,6	159,8	156,4	3,4
2009	733,3	116,2	110,8	5,4
2010	710,0	68,9	63,8	5,1
2011	778,8	96,5	91,5	5,0
2012	834,5	93,7	87,5	6,2
2013	883,3	87,5	79,1	8,4
2014	964,6	57,6	50,2	7,4
2015	997,7	66,7	57,3	9,4
2016	1.484,0	65,7	58,7	7,0
2017	1.200,7	62,4	53,7	8,6
2018	1.275,3	75,3	62,8	12,5
2019	1.276,4	65,7	55,8	9,9

Tafla 3. Áhrif af endurskoðun á útgjöld hins opinbera, milljarðar króna á verðlagi hvers árs

Ár	Heildarútgjöld hins opinbera, endurskoðuð	Heildarútgjöld, áhrif endurskoðunar	Vaxtagjöld, áhrif endurskoðunar	Fjárfesting, áhrif endurskoðunar	Önnur útgjöld, áhrif endurskoðunar
1998	246,6	1,6	1,9	0,0	-0,3
1999	294,9	26,5	27,3	0,0	-0,9
2000	318,1	28,1	25,6	0,0	2,5
2001	380,4	48,5	48,1	0,4	0,0
2002	388,3	23,4	23,1	0,2	0,2
2003	419,0	31,1	32,1	0,1	-1,2
2004	450,8	37,3	39,8	0,2	-2,7
2005	474,7	37,3	35,5	0,6	1,2
2006	546,1	54,1	50,2	0,4	3,5
2007	616,9	57,5	55,6	1,1	0,9
2008	1.002,8	144,6	137,5	0,6	6,6
2009	867,4	96,1	102,0	0,0	-5,9
2010	816,8	17,5	60,3	0,2	-43,0
2011	889,6	112,2	86,5	27,1	-1,3
2012	878,5	71,2	83,2	0,2	-12,2
2013	903,2	72,6	75,3	6,8	-9,6
2014	953,2	44,7	49,7	0,8	-5,9
2015	1.002,2	53,1	57,1	1,6	-5,6
2016	1.161,0	52,3	56,2	0,1	-4,0
2017	1.175,1	52,1	51,5	-6,3	6,8
2018	1.249,2	71,2	62,8	-4,8	13,2
2019	1.322,7	66,7	56,2	-0,5	11,0

Tafla 4. Samneysla; milljarðar króna á verðlagi ársins, magnbreyting (prósentur) og áhrif endurskoðunar (prósentustig).

Ár	Samneysla, endurskoðaðar niðurstöður	Samneysla, áhrif endurskoðunar	Magnbreyting endurskoðaðar niðurstöður	Magnbreyting, áhrif endurskoðunar
1998	128,3	0,7	4,9	0,5
1999	143,5	0,7	5,1	0,0
2000	161,2	2,0	5,5	0,6
2001	184,1	2,9	5,4	0,3
2002	209,4	2,2	5,2	-0,6
2003	221,4	1,9	1,9	-0,1
2004	235,8	2,4	2,4	0,2
2005	259,6	7,8	4,9	1,9
2006	297,9	11,9	5,1	0,7
2007	330,2	12,2	4,0	-0,4
2008	385,7	12,9	5,4	-0,3
2009	411,5	5,1	-3,0	-2,0
2010	417,2	4,3	-3,4	-0,1
2011	439,1	5,6	-0,1	0,3
2012	456,8	6,7	-1,6	0,2
2013	479,7	7,6	0,9	0,2
2014	503,3	7,0	-0,3	-1,6
2015	541,4	6,1	-0,1	-1,1
2016	578,0	7,4	0,9	-1,1
2017	626,0	11,9	2,7	-1,0
2018	687,2	17,6	4,8	0,8
2019	745,1	18,5	4,2	0,0

Tafla 5. Áhrif af endurskoðun á hreina eign hins opinbera, milljarðar króna á verðlagi hvers árs

Ár	Hrein peningaleg eign hins opinbera, endurskoðuð	Hrein peningaleg eign hins opinbera, áhrif endurskoðunar
1998	-267,9	-14,0
1999	-205,1	27,3
2000	-235,0	29,4
2001	-246,5	-10,0
2002	-210,7	33,9
2003	-233,4	34,7
2004	-238,8	26,1
2005	-126,0	24,5
2006	-91,9	19,5
2007	10,8	20,2
2008	-371,1	33,8
2009	-538,0	65,7
2010	-669,1	75,4
2011	-820,3	64,1
2012	-880,4	82,8
2013	-908,0	81,6
2014	-911,0	85,6
2015	-983,9	90,5
2016	-773,8	78,0
2017	-628,0	-98,6
2018	-476,4	-50,5
2019	-741,1	-44,4

Tafla 6. Áhrif af endurskoðun á peningalega eign hins opinbera, milljarðar króna á verðlagi hvers árs

Ár	Peningaleg eign hins opinbera, endurskoðuð	Peningaleg eign hins opinbera, áhrif endurskoðunar	Peningaleg eign hins opinbera, áhrif endurskoðunar %
1998	232,2	30,3	15,0
1999	511,0	274,8	116,3
2000	556,6	316,8	132,0
2001	724,0	374,0	106,9
2002	769,1	417,9	119,0
2003	795,7	460,4	137,3
2004	833,3	495,9	147,0
2005	909,9	515,7	130,8
2006	1.128,3	556,5	97,3
2007	1.299,9	602,1	86,3
2008	1.867,4	756,8	68,1
2009	2.037,3	849,8	71,6
2010	2.067,3	894,3	76,2
2011	2.162,3	892,8	70,3
2012	2.159,8	922,6	74,6
2013	2.085,8	898,1	75,6
2014	2.146,1	865,5	67,6
2015	1.981,3	853,3	75,7
2016	2.085,0	815,4	64,2
2017	2.083,1	606,6	41,1
2018	2.180,2	649,0	42,4
2019	2.343,7	731,2	45,3

Tafla 7. Áhrif af endurskoðun á skuldir hins opinbera, milljarðar króna á verðlagi hvers árs

Ár	Skuldir hins opinbera, endurskoðað	Skuldir hins opinbera, áhrif endurskoðunar	Skuldir hins opinbera, áhrif endurskoðunar %
1998	500,0	44,3	9,7
1999	716,1	247,5	52,8
2000	791,7	287,3	57,0
2001	970,5	384,1	65,5
2002	979,9	384,0	64,4
2003	1.029,1	425,7	70,6
2004	1.072,0	469,8	78,0
2005	1.035,8	491,2	90,2
2006	1.220,1	537,0	78,6
2007	1.289,1	581,9	82,3
2008	2.238,5	723,0	47,7
2009	2.575,3	784,1	43,8
2010	2.736,4	818,8	42,7
2011	2.982,6	828,8	38,5
2012	3.040,1	839,7	38,2
2013	2.993,8	816,5	37,5
2014	3.057,1	779,9	34,2
2015	2.965,2	762,8	34,6
2016	2.858,8	737,4	34,8
2017	2.711,1	705,2	35,2
2018	2.656,6	699,4	35,7
2019	3.084,8	775,6	33,6

Tafla 8. Endurskoðuð peningaleg eign og skuldir hins opinbera, % af VLF

Ár	Hrein peningaleg eign hins opinbera	Peningaleg eign hins opinbera	Skuldir hins opinbera	Maastricht skuldir hins opinbera
1998	-44,4	38,5	82,9	50,4
1999	-31,6	78,7	110,2	76,7
2000	-33,1	78,4	111,6	75,9
2001	-30,7	90,2	121,0	83,4
2002	-24,7	90,0	114,7	82,2
2003	-26,6	90,8	117,4	85,1
2004	-24,6	85,9	110,5	80,9
2005	-11,9	85,7	97,6	70,5
2006	-7,5	92,0	99,5	72,0
2007	0,8	93,7	92,9	68,4
2008	-23,3	117,5	140,8	110,4
2009	-33,1	125,3	158,3	128,8
2010	-39,8	123,0	162,8	133,2
2011	-46,5	122,5	169,0	138,2
2012	-47,7	117,0	164,8	133,9
2013	-46,1	105,9	152,0	122,0
2014	-43,7	102,9	146,5	115,2
2015	-42,6	85,7	128,3	97,2
2016	-30,8	83,0	113,8	79,9
2017	-23,8	78,8	102,6	69,3
2018	-16,8	76,9	93,7	61,2
2019	-24,5	77,6	102,2	69,0

Hagtíðindi Fjármál hins opinbera
Statistical Series *Public finance*

105 árg. • 16. tbl.

ISSN 1670-4770

14. desember 2020

Umsjón *Supervision* Þórunn Freyja Gústafsdóttir • thorunn.f.gustafsdottir@hagstofa.is

© Hagstofa Íslands *Statistics Iceland* • Borgartúni 21a 150 Reykjavík Iceland

www.hagstofa.is • www.statice.is

Sími *Telephone* +(354) 528 1000

Bréfasími *Fax* +(354) 528 1099

Um rit þetta gilda ákvæði höfundalaga. Vinsamlegast getið heimildar.

Reproduction and distribution are permitted provided that the source is mentioned.