

13. desember 2018

Fjármál hins opinbera á 3. ársfjórðungi 2018

Quarterly government accounts, 3rd quarter 2018

Samantekt Tekjuafkoma hins opinbera var jákvæð um 1,8 milljarða króna á 3. ársfjórðungi 2018. Nam tekjuafgangurinn 0,2% af landsframleiðslu ársfjórðungsins eða 0,6% af heildartekjum hins opinbera. Fyrstu níu mánuði ársins nam tekjuafgangurinn 30,6 milljörðum eða 3,5% af tekjum tímabilsins.

Heildartekjur hins opinbera jukust um 6,0% á 3. ársfjórðungi 2018 í samanburði við 3. ársfjórðung 2017. Á sama tíma var aukning í heildarútgjöldum hins opinbera 6,8%. Útgjaldaaukningin skýrist helst af hærri launakostnaði og aukinni fjárfestingu. Magnbreyting samneyslu hins opinbera á 3. ársfjórðungi frá sama tíma árið áður var 3,4%.

Heildarskuldir ríkissjóðs námu 1.583 milljörðum króna í lok 3. ársfjórðungs 2018 sem samsvarar 56,8% af áætlaðri landsframleiðslu ársins. Hrein peningaleg eign ríkissjóðs, þ.e. peningalegar eignir umfram skuldir, var neikvæð um 321 milljarð króna í lok ársfjórðungsins en það samsvarar 11,5% af áætlaðri landsframleiðslu ársins. Hrein peningaleg eignastaða ríkissjóðs hefur batnað um 353 milljarða króna milli 3. ársfjórðungs 2017 og 2018.

Vegna breytinga á gagnaskilum sem átt hafa sér stað í tengslum við innleiðingu laga um opinber fjármál er óvissa í uppgjöri fjármála hins opinbera meiri nú en undir venjulegum kringumstæðum. Niðurstöður um fjármál hins opinbera á 3. ársfjórðungi eru því settar fram með fyrirvara um breytingar sem kunna að verða vegna fyllri upplýsinga.

Hið opinbera

Tekjur jukust um 6,0% Heildartekjur hins opinbera, þ.e. ríkissjóðs, almannatrygginga og sveitarfélaga, eru áætlaðar 297,8 milljarðar króna á 3. ársfjórðungi 2018 sem er 6,0% aukning frá 3. ársfjórðungi 2017. Áætlað er að skatttekjur og tryggingagjöld hafi skilað hinu opinbera 263,4 milljörðum króna á 3. ársfjórðungi 2018 sem er 7,2% hækkun frá sama ársfjórðungi 2017.

Útgjöld jukust um 1,2% Á 3. ársfjórðungi 2018 benda áætlanir til þess að heildarútgjöld hins opinbera hafi verið 296,0 milljarðar króna en útgjöldin voru 277,1 milljarðar króna á 3. ársfjórðungi 2017. Aukningin milli ára nemur 6,8% sem skýrist m.a. af 8,6% aukningu í launakostnaði og 23,6% aukningu í fjárfestingarútgjöldum.

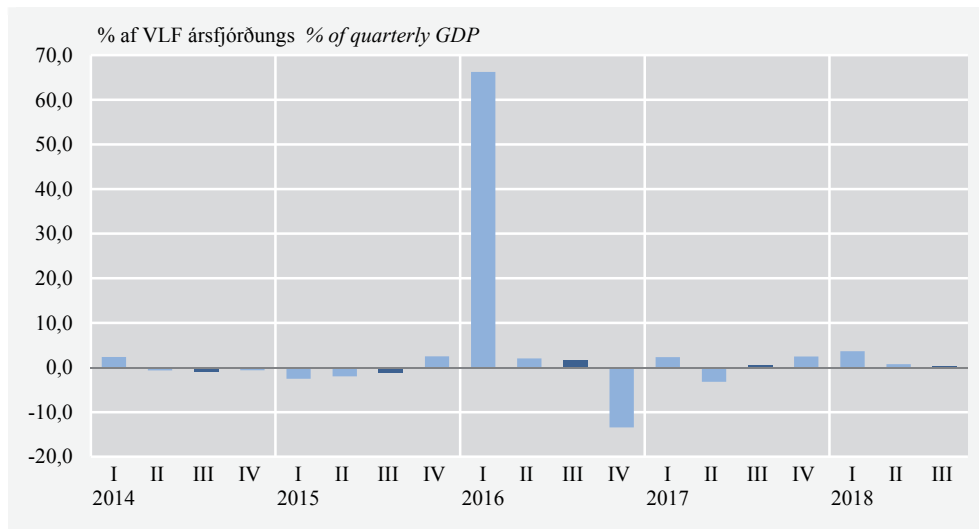
Um 57,5% af heildarútgjöldum hins opinbera eru laun og kaup á vöru og þjónustu. Áætlað er að útgjöld vegna kaupa á vöru og þjónustu hafi hækkað um 6,0% frá 3.



ársfjórðungi 2017. Magnbreyting samneyslu hins opinbera er áætluð 3,4% á 3. ársfjórðungi 2018 frá sama tímabili í fyrra.

Mynd 1. Tekjuafkoma hins opinbera sem hlutfall af VLF ársfjórðungs

Figure 1. General government financial balance as percent of quarterly GDP



Skýringar Notes: Tekjur af stöðugleikaframlagi upp á 384,2 ma.kr. eru meðtaldar á 1. ársfj. 2016, án stöðugleikaframlagsins hefði tekjujöfnuðurinn verið neikvæður um 1,7% af VLF ársfjórðungsins. Fjármagnstilfærsla ríkissjóðs til LSR upp á 105,1 ma.kr. er meðtalin á 4. ársfj. 2016. Fjármagnstilfærsla sveitarfélaga til Brúar lífeyrissjóðs upp á 32,0 ma.kr. er meðtalin á 2. ársfj. 2017. Revenue due to stability contribution for 384.2 billion ISK are included in 1st quarter 2016, when excluding the stability contribution the deficit is estimated to be 1.7% of quarterly GDP. The central government's 105.1 billion ISK contribution to the A-part of the State Pension Fund has been included as an expense in 4th quarter 2016. The local government's 32.0 billion ISK contribution to the Pension Fund Brú has been included as an expense in 2nd quarter 2017.

Tekjuafkoma hins opinbera var jákvæð um 1,8 milljarða

Tekjuafkoma hins opinbera er áætluð jákvæð um 1,8 milljarða króna á 3. ársfjórðungi 2018. Tekjuafgangurinn nam 0,6% af tekjum hins opinbera og 0,2% af landsframleiðslu ársfjórðungsins. Til samanburðar nam tekjuafgangurinn 1,4% af tekjum hins opinbera á 3. ársfjórðungi 2017.

Tafla 1. Fjárhagur hins opinbera á 3. ársfjórðungi 2017 og 2018

Table 1. General government finances in 3rd quarter 2017 and 2018

Milljarðar króna Billion ISK	3. ársfj. 3rd quarter			1.–3. ársfj. 1st–3rd quarter		
	2017	2018 ¹	Breyting, % Change, %	2017	2018 ¹	Breyting, % Change, %
1. Heildartekjur Revenue	281,0	297,8	6,0	838,0	881,9	5,2
2. Heildarútgjöld ² Expenditure ²	277,1	296,0	6,8	840,9	851,3	1,2
2.1 Fjárfesting Investment	24,5	30,3	23,6	62,9	68,6	9,1
3. Tekjujöfnuður (3 = 1 - 2) Financial bal. (3 = 1 - 2)	3,9	1,8	•	-2,8	30,6	•
4. Tekjujöfnuður % af tekjum Fin. bal. % of revenue	1,4	0,6	•	-0,3	3,5	•
5. Tekjujöfnuður % af VLF ³ Financial bal. % of GDP ³	0,6	0,2	•	-0,1	1,5	•

¹Bráðabirgðatölur. Preliminary figures.

²Fjármagnstilfærsla sveitarfélaga til Brúar lífeyrissjóðs upp á 32,0 ma.kr. er meðtalin á 2. ársfjórðungi 2017. The local government's 32.0 billion ISK contribution to the Pension Fund Brú has been included as an expense in 2nd quarter 2017.

³Hlutfall af VLF ársfjórðungsins. Percentage of quarterly GDP.

Ríkissjóður

Tekjuafkoman jákvæð um 2,9 milljarða

Bráðabirgðatölur benda til þess að heildartekjur ríkissjóðs á rekstrargrunni hafi verið 216,7 milljarðar króna á 3. ársfjórðungi 2018 og heildarútgjöld 213,9 milljarðar króna. Samkvæmt því var tekjujöfnuður ríkissjóðs jákvæður um 2,9 milljarða króna á 3. ársfjórðungi, eða sem nemur 0,4% af landsframleiðslu ársfjórðungsins.

Áætlað er að skattar og tryggingagjöld hafi skilað ríkissjóði um 190,5 milljörðum króna á 3. ársfjórðungi 2018, eða sem nemur 87,9% tekna hans. Er það aukning um 6,4% frá sama tíma árið 2017. Á gjaldahlið ríkissjóðs eru umfangsmestu útgjalda-liðirnir fjárfesting til almannatrygginga, launakostnaður, kaup á vöru og þjónustu og vaxtagjöld. Magnbreyting samneyslu ríkissjóðs mældist 2,6% á 3. ársfjórðungi 2018 en á sama tíma 2017 var hún 2,2%.

Þegar fyrstu þrjú ársfjórðungar ársins 2018 eru bornir saman við fyrstu þrjú árið 2017 þá benda bráðabirgðatölur til þess að tekjur ríkissjóðs aukist um 4,7%. Á sama tímabili er áætlað að útgjöld hafi aukist um 3,8%.

Tafla 2. Fjárhagur ríkissjóðs á 3. ársfjórðungi 2017 og 2018

Table 2. Central government finances in 3rd quarter 2017 and 2018

Milljarðar króna Billion ISK	3. ársfj. 3rd quarter			1.–3. ársfj. 1st–3rd quarter		
	2017	2018 ¹	Breyting, % Change, %	2017	2018 ¹	Breyting, % Change, %
1. Heildartekjur Revenue	206,2	216,7	5,1	618,4	647,5	4,7
2. Heildarútgjöld Expenditure	203,1	213,9	5,3	585,4	607,4	3,8
2.1 Fjárfesting Investment	14,0	17,0	22,2	37,4	36,6	-2,2
3. Tekjujöfnuður (3 = 1 - 2) Financial bal. (3 = 1 - 2)	3,0	2,9	•	33,1	40,2	•
4. Tekjujöfnuður % af tekjum Fin. bal. % of revenue	1,5	1,3	•	5,3	6,2	•
5. Tekjujöfnuður % af VLF ² Financial bal. % of GDP ²	0,4	0,4	•	1,7	1,9	•

¹Bráðabirgðatölur. Preliminary figures. ²Hlutfall af VLF ársfjórðungsins. Percentage of quarterly GDP.

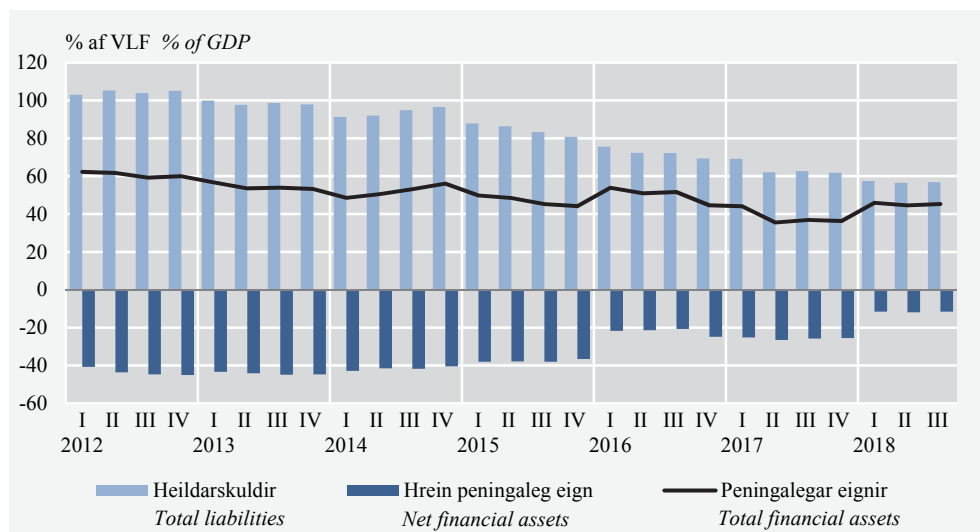
Skuldir ríkissjóðs hafa dregist saman um 3,0%

Peningalegar eignir ríkissjóðs námu 1.261,6 milljörðum króna í lok 3. ársfjórðungs 2018, eða sem nemur 45,3% af áætlaðri landsframleiðslu ársins. Peningalegar eignir hafa aukist um 297,0 milljarða króna frá sama ársfjórðungi 2017 eða 30,8%. Á sama tíma hafa skuldir ríkissjóðs dregist saman um 55,7 milljarða króna eða sem nemur 3,4%. Sem hlutfall af áætlaðri landsframleiðslu ársins námu skuldarnar 56,8% í lok 3. ársfjórðungs 2018 í samanburði við 62,6% á sama tíma árið 2017.

Hrein peningaleg eign var neikvæð um 321,5 milljarða króna í lok 3. ársfjórðungs 2018 eða sem nemur 11,5% af áætlaðri landsframleiðslu ársins. Á 3. ársfjórðungi árið 2017 var hrein peningaleg eign neikvæð um 674,2 milljarða eða 25,8% af áætlaðri landsframleiðslu ársins.

Mynd 2. Peningalegar eignir og skuldir ríkissjóðs sem hlutfall af VLF

Figure 2. Central government financial assets and liabilities as percent of GDP



Skýringar Notes: Frá og með 1. Ársfjórðungi 2018 er eignarhlutur ríkissjóðs í félögum færður sem hlutdeild í eigin fé félaganna í samræmi við lög um opinber fjármál og IPSA. As of 1st quarter, the Treasury's holding in companies is now classified as a share of the company's equity in accordance with the Public Finance Act and IPSAS.

Sveitarfélög

Tekjuafkoma sveitarfélaga áætluð neikvæð um 1,1 milljarð

Heildartekjur sveitarfélaganna á 3. ársfjórðungi 2018 eru áætlaðar 90,8 milljarðar króna og heildarútgjöld 91,9 milljarðar. Tekjuafkoma ársfjórðungsins er því áætluð neikvæð um 1,1 milljarð króna. Á sama tíma 2017 var tekjuafkoman jákvæð um 0,3 milljarða króna. Áætlað er að tekjur sveitarfélaga hafi aukist um 7,9% frá sama tíma í fyrra en útgjöldin um 9,6%.

Útsvarstekjur aukist um 10,3%

Áætlað er að útsvarstekjur hafi skilað sveitarfélögunum 58,9 milljörðum króna á 3. ársfjórðungi 2018, eða 64,9% tekna þeirra. Er það aukning um 10,3% frá sama ársfjórðungi 2017. Launagreiðslur eru umfangsmesti útgjaldaliður sveitarfélaganna og nema 45,5% af heildarútgjöldum. Áætlað er að launakostnaður sveitarfélaganna hafi aukist um 8,2% frá því á 3. ársfjórðungi 2017. Magnbreyting samneyslu sveitarfélaga mældist 4,0% á 3. ársfjórðungi 2018 en var 4,5% á sama ársfjórðungi 2017.

Tafla 3. Fjárhagur sveitarfélaga á 3. ársfjórðungi 2017 og 2018*Table 3. Local government finances in 3rd quarter 2017 and 2018*

Milljarðar króna <i>Billion ISK</i>	3. ársfj. <i>3rd quarter</i>			1.–3. ársfj. <i>1st–3rd quarter</i>		
	2017	2018 ¹	Breyting, % <i>Change, %</i>	2017	2018 ¹	Breyting, % <i>Change, %</i>
1. Heildartekjur <i>Revenue</i>	84,1	90,8	7,9	246,0	262,3	6,6
2. Heildarútgjöld ² <i>Expenditure</i>	83,9	91,9	9,6	279,9	269,8	-3,6
2.1 Fjárfesting <i>Investment</i>	10,6	13,2	25,5	25,5	32,0	25,5
3. Tekjujöfnuður (3 = 1 - 2) <i>Financial bal. (3 = 1 - 2)</i>	0,3	-1,1	•	-33,9	-7,5	•
4. Tekjujöfnuður % af tekjum <i>Fin. bal. % of revenue</i>	0,3	-1,2	•	-13,8	-2,9	•
5. Tekjujöfnuður % af VLF ³ <i>Financial bal. % of GDP³</i>	0,0	-0,2	•	-1,8	-0,4	•

¹Bráðabirgðatölur. *Preliminary figures.*

²Fjármagnstilfærsla sveitarfélaga til Brúar lífeyrissjóðs upp á 32,0 ma.kr. er meðtalin á 2. ársfj. 2017. *The local government's 32.0 billion ISK contribution to the Brúar Pension Fund has been included as an expense in 2nd quarter 2017*

³Hlutfall af VLF ársfjórðungsins. *Percentage of quarterly GDP.*

Gagna- og aðferðalýsing

Fjármál hins opinbera og undirgeira þess eru sett fram á rekstrargrunni

Áætlanir um tekjur og gjöld ríkissjóðs byggjast á gögnum frá Fjársýslu ríkisins. Reynt er að meta tekjur og gjöld á rekstrargrunni í samræmi við uppgjör þjóðhagsreikninga, ekki á greiðslugrunni eins og mánaðarhefti ríkissjóðs sýna. Auk mánaðarhefta eru fjárlög notuð við matið. Rekstrargrunnur felur í sér að skuldbindingar eru færðar til tekna eða gjalda þegar til þeirra er stofnað óháð því hvenær greiðslur fara fram. Við mat á fjármálum sveitarfélaganna eru notuð gögn sem safnað er í gegnum upplýsingaveitu sveitarfélaganna. Upplýsingaveitan er samstarfsverkefni Hagstofunnar, innanríkisráðuneytisins og Sambands íslenskra sveitarfélaga. Hún er vistuð hjá Hagstofu sem jafnframt sér um söfnun gagna frá sveitarfélögum. Gögnin eru á rekstargrunni en einnig er stuðst við fjárhagsáætlanir sem sveitarfélögin skila inn í veituna. Mat á fjárfestingu sveitarfélaganna er byggt á fjárhagsáætlunum þeirra fyrir árið í heild.

Hagstofan leggur hér megináherslu á tekjuafkomuna við mat á afkomu hins opinbera. En annar mælikvarði er einnig notaður en það er rekstrarafkoma. Munurinn á rekstrarjöfnuði og tekjujöfnuði er sá að rekstrarjöfnuður sýnir niðurstöðu rekstrarreiknings eftir að afskriftir hafa verið gjaldfærðar en tekjujöfnuður sýnir niðurstöðuna eftir að fjárfesting hefur verið dregin frá rekstrarjöfnuði en þá eru afskriftir ekki gjaldfærðar. Munurinn á þessum tveimur mælikvörðum er því fölginn í muninum á afskriftum og fjárfestingu. Ef fjárfestingin er hærri en afskriftir verður tekjujöfnuðurinn lakari en rekstrarjöfnuðurinn eða sem nemur þeim mun.

English summary

In the 3rd quarter of 2018, the financial balance of the general government (i.e. the central government, the social security funds and the local governments) amounted to a 1.8 billion ISK surplus or 0.2% of quarterly GDP and 0.6% of general government total revenue. In the first nine months of the year, the surplus amounted to 30.6 billion ISK, 3.5% of the total revenue.

The general government total revenue in the 3rd quarter of 2018 increased by 6.0% from previous year. The total expenditure increased by 6.8% at the same time, mainly due to an increase in compensation of employees and net acquisition of nonfinancial assets.

The central government total liabilities at the end of the 3rd quarter 2018 amounted to 1,583 billion ISK or 56.8% of yearly GDP. The net financial position of the central government, i.e. the financial assets less liabilities, was negative by 321 billion ISK or 11.5% of yearly GDP, compared with 25.8% in the same quarter last year.

The revenue and expenditure figures for the general government and its sub-sectors are presented on an accrual basis and in line with national accounts principles, whereas the monthly figures on central government published by the Government Financial Authority are on cash basis. On accrual basis, flows are recorded when they are established regardless of when actual payments are made. The data presented here, both for the central and local governments, are preliminary.

Tafla 4. Fjármál hins opinbera eftir ársfjórðungum 2015–2018*Table 4. Quarterly Government Finances 2015–2018*

Verðlag hvers árs, milljarðar króna <i>Billion ISK at current prices</i>	Heildar- tekjur <i>Total revenue</i>	Heildar- útgjöld <i>Total expenditure</i>	— þar af fjárfesting — thereof <i>investment</i>	Tekju- jöfnuður <i>Financial balance</i>	Tekjujöfnuður, hlutfall af heildartekjum <i>Financial balance % of total revenue</i>	Tekjujöfnuður, hlutfall af VLF ársins <i>Financial balance % of yearly GDP</i>
	(1)	(2)	(2.1)	(3=1–2)		
Hið opinbera <i>The General Government</i>						
2015	931,0	949,1	64,0	-18,2	-2,0	-0,8
1. ársfjórðungur <i>1st quarter</i>	221,7	235,3	13,4	-13,5	-6,1	-0,6
2. ársfjórðungur <i>2nd quarter</i>	217,7	229,1	15,1	-11,3	-5,2	-0,5
3. ársfjórðungur <i>3rd quarter</i>	228,0	235,8	17,3	-7,9	-3,4	-0,3
4. ársfjórðungur <i>4th quarter</i>	263,5	249,0	18,1	14,5	5,5	0,6
2016	1.418,3	1.108,7	66,3	309,6	21,8	12,4
1. ársfjórðungur ¹ <i>1st quarter¹</i>	620,2	247,0	13,4	373,2	60,2	14,9
2. ársfjórðungur <i>2nd quarter</i>	255,4	242,9	16,6	12,5	4,9	0,5
3. ársfjórðungur <i>3rd quarter</i>	259,7	248,3	18,8	11,5	4,4	0,5
4. ársfjórðungur ² <i>4th quarter²</i>	283,0	370,5	17,5	-87,6	-30,9	-3,5
2017	1.146,5	1.132,6	87,9	13,9	1,2	0,5
1. ársfjórðungur <i>1st quarter</i>	272,5	258,7	16,4	13,8	5,1	0,5
2. ársfjórðungur ³ <i>2nd quarter³</i>	284,6	305,1	22,0	-20,5	-7,2	-0,8
3. ársfjórðungur <i>3rd quarter</i>	281,0	277,1	24,5	3,9	1,4	0,1
4. ársfjórðungur <i>4th quarter</i>	308,4	291,8	25,0	16,7	5,4	0,6
2018⁴
1. ársfjórðungur <i>1st quarter</i>	294,0	270,2	16,5	23,8	8,1	0,9
2. ársfjórðungur <i>2nd quarter</i>	290,2	285,1	21,8	5,1	1,7	0,2
3. ársfjórðungur <i>3rd quarter</i>	297,8	296,0	30,3	1,8	0,6	0,1
Ríkissjóður <i>The Central Government</i>						
2015	692,4	698,3	41,5	-5,9	-0,9	-0,3
1. ársfjórðungur <i>1st quarter</i>	164,6	175,6	8,5	-11,0	-6,7	-0,5
2. ársfjórðungur <i>2nd quarter</i>	159,1	165,7	9,6	-6,6	-4,1	-0,3
3. ársfjórðungur <i>3rd quarter</i>	167,8	174,2	10,8	-6,4	-3,8	-0,3
4. ársfjórðungur <i>4th quarter</i>	200,9	182,9	12,7	18,0	9,0	0,8
2016	1.149,0	847,3	42,2	301,7	26,3	12,1
1. ársfjórðungur ¹ <i>1st quarter¹</i>	555,0	182,9	8,4	372,1	67,1	14,9
2. ársfjórðungur <i>2nd quarter</i>	187,2	173,8	10,8	13,5	7,2	0,5
3. ársfjórðungur <i>3rd quarter</i>	188,6	180,2	11,2	8,4	4,4	0,3
4. ársfjórðungur ² <i>4th quarter²</i>	218,2	310,5	11,8	-92,3	-42,3	-3,7
2017	850,5	804,8	54,4	45,6	5,4	1,7
1. ársfjórðungur <i>1st quarter</i>	202,0	187,4	9,6	14,6	7,2	0,6
2. ársfjórðungur <i>2nd quarter</i>	210,3	194,8	13,8	15,4	7,3	0,6
3. ársfjórðungur <i>3rd quarter</i>	206,2	203,1	14,0	3,0	1,5	0,1
4. ársfjórðungur <i>4th quarter</i>	232,0	219,5	17,0	12,6	5,4	0,5
2018⁴
1. ársfjórðungur <i>1st quarter</i>	220,0	193,1	7,9	27,0	12,3	1,0
2. ársfjórðungur <i>2nd quarter</i>	210,8	200,5	11,6	10,3	4,9	0,4
3. ársfjórðungur <i>3rd quarter</i>	216,7	213,9	17,0	2,9	1,3	0,1

¹Tekjur af stöðugleikaframlagi upp á 384,2 ma.kr. eru meðtaldar. *Revenue due to stability contribution for 384.2 billion ISK are included.*²Fjármagnstilfærsla ríkissjóðs til LSR upp á 105,1 ma.kr. er meðtalin. *The central government's 105.1 billion ISK contribution to the A-part of the State Pension Fund has been included as an expense.*³Fjármagnstilfærsla sveitarfélaga til Brúar lífeyrissjóðs upp á 32 ma.kr. er meðtalin. *The local government's 32 billion ISK contribution to the Pension Fund Brú has been included as an expense.*⁴Bráðabirgðatölur. *Preliminary figures.*

Tafla 4. Fjármál hins opinbera eftir ársfjórðungum 2015–2018 (frh.)
Table 4. Quarterly Government Finances 2015–2018 (cont.)

Verðlag hvers árs, milljarðar króna <i>Billion ISK at current prices</i>	Heildar- tekjur <i>Total revenue</i>	Heildar- útgjöld <i>Total expenditure</i>	— þar af fjárfesting — thereof <i>investment</i>	Tekju- jöfnuður <i>Financial balance</i>	Tekjujöfnuður, hlutfall af heildartekjum <i>Financial balance % of total revenue</i>	Tekjujöfnuður, hlutfall af VLF ársins <i>Financial balance % of yearly GDP</i>
	(1)	(2)	(2.1)	(3=1–2)		
Sveitarfélög The Local Governments						
2015	273,6	287,0	22,5	-13,3	-4,9	-0,6
1. ársfjórðungur <i>1st quarter</i>	65,3	68,0	5,0	-2,6	-4,0	-0,1
2. ársfjórðungur <i>2nd quarter</i>	67,2	71,7	5,5	-4,5	-6,7	-0,2
3. ársfjórðungur <i>3rd quarter</i>	69,3	70,9	6,6	-1,6	-2,3	-0,1
4. ársfjórðungur <i>4th quarter</i>	71,8	76,5	5,4	-4,6	-6,4	-0,2
2016	308,3	306,7	24,1	1,6	0,5	0,1
1. ársfjórðungur <i>1st quarter</i>	73,2	73,0	4,9	0,2	0,3	0,0
2. ársfjórðungur <i>2nd quarter</i>	77,2	78,0	5,9	-0,9	-1,1	0,0
3. ársfjórðungur <i>3rd quarter</i>	78,2	77,0	7,6	1,2	1,5	0,0
4. ársfjórðungur <i>4th quarter</i>	79,8	78,7	5,7	1,1	1,4	0,0
2017	331,9	365,1	33,4	-33,2	-10,0	-1,3
1. ársfjórðungur <i>1st quarter</i>	78,8	78,8	6,8	0,1	0,1	0,0
2. ársfjórðungur ³ <i>2nd quarter³</i>	83,1	117,3	8,1	-34,2	-41,2	-1,3
3. ársfjórðungur <i>3rd quarter</i>	84,1	83,9	10,6	0,3	0,3	0,0
4. ársfjórðungur <i>4th quarter</i>	85,9	85,2	7,9	0,7	0,8	0,0
2018⁴
1. ársfjórðungur <i>1st quarter</i>	82,9	85,7	8,6	-2,9	-3,5	-0,1
2. ársfjórðungur <i>2nd quarter</i>	88,6	92,1	10,2	-3,5	-3,9	-0,1
3. ársfjórðungur <i>3rd quarter</i>	90,8	91,9	13,2	-1,1	-1,2	0,0
Almannatryggingar The Social Security Funds						
2015	178,8	177,7	0,0	1,1	0,6	0,0
1. ársfjórðungur <i>1st quarter</i>	43,5	43,3	0,0	0,1	0,3	0,0
2. ársfjórðungur <i>2nd quarter</i>	43,8	44,0	0,0	-0,3	-0,6	0,0
3. ársfjórðungur <i>3rd quarter</i>	44,1	43,9	0,0	0,1	0,3	0,0
4. ársfjórðungur <i>4th quarter</i>	47,6	46,4	0,0	1,1	2,4	0,0
2016	200,3	194,0	0,0	6,3	3,2	0,3
1. ársfjórðungur <i>1st quarter</i>	47,8	47,0	0,0	0,8	1,7	0,0
2. ársfjórðungur <i>2nd quarter</i>	47,6	47,7	0,0	-0,1	-0,2	0,0
3. ársfjórðungur <i>3rd quarter</i>	50,5	48,6	0,0	1,9	3,8	0,1
4. ársfjórðungur <i>4th quarter</i>	54,3	50,6	0,0	3,7	6,8	0,1
2017	224,4	223,0	0,1	1,4	0,6	0,1
1. ársfjórðungur <i>1st quarter</i>	53,6	54,5	0,0	-0,9	-1,6	0,0
2. ársfjórðungur <i>2nd quarter</i>	53,4	55,1	0,0	-1,7	-3,3	-0,1
3. ársfjórðungur <i>3rd quarter</i>	56,6	56,0	0,0	0,6	1,1	0,0
4. ársfjórðungur <i>4th quarter</i>	60,9	57,5	0,0	3,4	5,6	0,1
2018⁴
1. ársfjórðungur <i>1st quarter</i>	58,6	58,9	0,0	-0,3	-0,5	0,0
2. ársfjórðungur <i>2nd quarter</i>	58,3	60,1	0,0	-1,8	-3,1	-0,1
3. ársfjórðungur <i>3rd quarter</i>	61,9	61,9	0,0	0,0	0,0	0,0

³Fjármagnstilfærsla sveitarfélaga til Brúar lífeyris sjóðs upp á 32 ma.kr. er meðtalin á 2. ársfjórðungi 2017. *The local government's 32 billion ISK contribution to the Pension Fund Brú has been included as an expense in 2nd quarter 2017.*

⁴Bráðabirgðatölur. *Preliminary figures.*

Tafla 5. Tekjur og gjöld hins opinbera eftir ársfjórðungum 2017–2018Table 5. *Quarterly Government Revenue and Expenditure 2017–2018*

Verðlag hvers árs, milljarðar króna <i>Billion ISK at current prices</i>	2017					2018 ¹		
	Alls <i>Total</i>	Ársfjórðungar (Á) <i>Quarters (Q)</i>				Á Q		
		I	II	III	IV	I	II	III
1 Heildartekjur <i>Total revenue</i>	1.146,5	272,5	284,6	281,0	308,4	294,0	290,2	297,8
11 Skatttekjur <i>Taxes</i>	891,7	206,5	218,2	222,7	244,4	219,3	231,8	238,3
111 Skattar á tekjur <i>Taxes on revenue</i>	482,6	112,6	118,6	119,1	132,3	120,6	128,5	130,3
112 Skattar á laun <i>Taxes on payroll</i>	7,9	2,0	2,0	2,0	2,0	2,1	2,1	2,1
113 Eignarskattar <i>Property taxes</i>	54,0	13,7	13,4	13,3	13,5	14,3	14,0	14,0
114 Skattar á vöru og þjónustu <i>Taxes on goods and services</i>	326,9	75,8	80,1	83,4	87,5	79,8	83,0	87,1
115 Skattar á alþjóðaviðskipti <i>Taxes on international trade</i>	3,9	0,8	1,0	0,9	1,2	0,7	0,9	0,8
116 Aðrir skattar <i>Other taxes</i>	16,4	1,6	3,1	3,9	7,9	1,7	3,2	4,1
12 Tryggingagjöld <i>Social contributions</i>	89,6	21,3	21,6	23,1	23,7	23,1	23,5	25,1
13 Fjárframlög <i>Grants</i>	2,8	0,6	0,7	0,7	0,8	0,6	0,7	0,6
14 Aðrar tekjur <i>Other revenue</i>	162,3	44,1	44,2	34,5	39,6	51,0	34,2	33,8
2 Heildarútgjöld <i>Total expenditure</i>	1.132,6	258,7	305,1	277,1	291,8	270,2	285,1	296,0
21 Laun <i>Wages</i>	366,4	85,0	92,1	90,3	99,0	92,4	99,7	98,1
22 Kaup á vöru og þjónustu <i>Use of goods and services</i>	277,3	66,3	69,0	68,0	74,0	70,5	73,0	72,1
23 Afskriftir <i>Consumption of fixed capital</i>	53,2	13,1	13,1	13,3	13,6	13,8	13,9	14,1
24 Vaxtagjöld <i>Interest</i>	101,4	26,2	24,9	28,4	21,9	21,7	20,7	23,4
25 Framleiðslustyrkir <i>Subsidies</i>	35,1	8,7	8,7	8,4	9,2	9,1	9,1	8,7
26 Fjárframlög <i>Grants</i>	4,9	0,9	1,3	1,1	1,6	1,0	1,5	1,3
27 Félaglegar tilfærslur til heimila <i>Social benefits</i>	166,1	41,1	40,7	41,9	42,4	43,9	44,7	46,5
28 Önnur útgjöld ² <i>Other expenditure²</i>	93,5	14,0	46,4	14,4	18,7	15,1	14,6	15,5
31 Fjárfesting <i>Net acquisition of nonfinancial assets</i>	87,9	16,4	22,0	24,5	25,0	16,5	21,8	30,3
23 Afskriftir <i>Consumption of fixed capital</i>	-53,2	-13,1	-13,1	-13,3	-13,6	-13,8	-13,9	-14,1
Tekjujöfnuður (1-2) <i>Net lending / borrowing (NLB)</i>	13,9	13,8	-20,5	3,9	16,7	23,8	5,1	1,8
Tekjujöfnuður % af tekjum <i>NLB % of total revenue</i>	1,2	5,1	-7,2	1,4	5,4	8,1	1,7	0,6
Tekjujöfnuður % af VLF <i>NLB % of GDP</i>	0,5	0,5	-0,8	0,1	0,6	0,9	0,2	0,1
Heildartekjur % af VLF <i>Total revenue % of GDP</i>	43,8	10,4	10,9	10,7	11,8	10,6	10,4	10,7
Heildarútgjöld % af VLF <i>Total expenditure % of GDP</i>	43,3	9,9	11,7	10,6	11,2	9,7	10,2	10,6

¹Bráðabirgðatölur. *Preliminary figures.*²Fjármagnstilfærsla sveitarfélaga til Brúar lífeyrissjóðs upp á 32 ma.kr. er meðtalin á 2. ársfjórðungi 2017. *Local government's 32 billion ISK contribution to the Pension Fund Brú has been included as an expense in 2nd quarter 2017.*

Tafla 6. Tekjur og gjöld ríkissjóðs eftir ársfjórðungum 2017–2018
Table 6. Quarterly Central Government Revenue and Expenditure 2017–2018

Verðlag hvers árs, milljarðar króna <i>Billion ISK at current prices</i>	2017					2018 ¹		
	Alls <i>Total</i>	Ársfjórðungar (Á) <i>Quarters (Q)</i>			Á Q			
		I	II	III	IV	I	II	III
1 Heildartekjur <i>Total revenue</i>	850,5	202,0	210,3	206,2	232,0	220,0	210,8	216,7
11 Skatttekjur <i>Taxes</i>	632,0	145,6	153,3	156,0	177,2	154,8	161,9	165,4
111 Skattar á tekjur <i>Taxes on revenue</i>	274,6	64,6	67,1	65,8	77,2	69,8	72,6	71,4
112 Skattar á laun <i>Taxes on payroll</i>	7,9	2,0	2,0	2,0	2,0	2,1	2,1	2,1
113 Eignarskattar <i>Property taxes</i>	10,8	2,9	2,6	2,5	2,7	2,9	2,6	2,5
114 Skattar á vöru og þjónustu <i>Taxes on goods and services</i>	318,4	73,7	77,6	80,9	86,2	77,6	80,4	84,5
115 Skattar á alþjóðaviðskipti <i>Taxes on international trade</i>	3,9	0,8	1,0	0,9	1,2	0,7	0,9	0,8
116 Aðrir skattar <i>Other taxes</i>	16,4	1,6	3,1	3,9	7,9	1,7	3,2	4,1
12 Tryggingagjöld <i>Social contributions</i>	89,6	21,3	21,6	23,1	23,7	23,1	23,5	25,1
13 Fjárframlög <i>Grants</i>	11,6	2,7	2,8	3,0	3,1	3,0	3,1	3,1
14 Aðrar tekjur <i>Other revenue</i>	117,2	32,5	32,6	24,1	28,0	39,1	22,3	23,1
2 Heildarútgjöld <i>Total expenditure</i>	804,8	187,4	194,8	203,1	219,5	193,1	200,5	213,9
21 Laun <i>Wages</i>	182,8	42,4	44,8	44,9	50,8	46,3	48,7	49,0
22 Kaup á vöru og þjónustu <i>Use of goods and services</i>	129,6	29,8	31,7	32,2	35,8	31,1	33,3	33,6
23 Afskriftir <i>Consumption of fixed capital</i>	38,8	9,6	9,6	9,7	10,0	10,0	10,1	10,3
24 Vaxtagjöld <i>Interest</i>	90,1	23,4	22,1	25,6	19,0	18,7	17,7	20,5
25 Framleiðslustyrkir <i>Subsidies</i>	30,1	7,5	7,5	7,2	8,0	7,8	7,9	7,5
26 Fjárframlög <i>Grants</i>	256,4	60,8	61,3	64,7	69,7	66,1	66,7	70,4
27 Félaglegar tilfærslur til heimila <i>Social benefits</i>	14,3	3,3	3,5	3,6	3,9	3,5	3,6	3,7
28 Önnur útgjöld <i>Other expenditure</i>	47,1	10,6	10,2	11,0	15,3	11,6	11,1	12,0
31 Fjárfesting <i>Net acquisition of nonfinancial assets</i>	54,4	9,6	13,8	14,0	17,0	7,9	11,6	17,0
23 Afskriftir <i>Consumption of fixed capital</i>	-38,8	-9,6	-9,6	-9,7	-10,0	-10,0	-10,1	-10,3
Tekjujöfnuður (1-2) <i>Net lending / borrowing (NLB)</i>	45,6	14,6	15,4	3,0	12,6	27,0	10,3	2,9
Tekjujöfnuður % af tekjum <i>NLB % of total revenue</i>	5,4	7,2	7,3	1,5	5,4	12,3	4,9	1,3
Tekjujöfnuður % af VLF <i>NLB % of GDP</i>	1,7	0,6	0,6	0,1	0,5	1,0	0,4	0,1
Heildartekjur % af VLF <i>Total revenue % of GDP</i>	32,5	7,7	8,0	7,9	8,9	7,9	7,6	7,8
Heildarútgjöld % af VLF <i>Total expenditure % of GDP</i>	30,8	7,2	7,4	7,8	8,4	6,9	7,2	7,7

¹Bráðabirgðatölur. *Preliminary figures.*

Tafla 7. Tekjur og gjöld sveitarfélaga eftir ársfjórðungum 2017–2018Table 7. *Quarterly Local Government Revenue and Expenditure 2017–2018*

Verðlag hvers árs, milljarðar króna <i>Billion ISK at current prices</i>	2017					2018 ¹		
	Alls <i>Total</i>	Ársfjórðungar (Á) <i>Quarters (Q)</i>			Á <i>Q</i>			
		I	II	III	IV	I	II	III
1 Heildartekjur <i>Total revenue</i>	331,9	78,8	83,1	84,1	85,9	82,9	88,6	90,8
11 Skatttekjur <i>Taxes</i>	259,7	60,9	64,8	66,7	67,2	64,5	69,9	72,9
111 Skattar á tekjur <i>Taxes on revenue</i>	208,0	48,0	51,5	53,4	55,1	50,9	55,9	58,9
112 Skattar á laun <i>Taxes on payroll</i>	0,0	0,0	0,0	0,0	0,0	0,0	0,0	0,0
113 Eignarskattar <i>Property taxes</i>	43,2	10,8	10,8	10,8	10,8	11,4	11,4	11,4
114 Skattar á vöru og þjónustu <i>Taxes on goods and services</i>	8,5	2,1	2,5	2,5	1,3	2,2	2,6	2,6
115 Skattar á alþjóðaviðskipti <i>Taxes on international trade</i>	0,0	0,0	0,0	0,0	0,0	0,0	0,0	0,0
116 Aðrir skattar <i>Other taxes</i>	0,0	0,0	0,0	0,0	0,0	0,0	0,0	0,0
12 Tryggingagjöld <i>Social contributions</i>	0,0	0,0	0,0	0,0	0,0	0,0	0,0	0,0
13 Fjárframlög <i>Grants</i>	29,7	7,0	7,3	7,6	7,8	7,2	7,5	7,9
14 Aðrar tekjur <i>Other revenue</i>	42,6	10,9	10,9	9,8	10,9	11,2	11,2	10,0
2 Heildarútgjöld <i>Total expenditure</i>	365,1	78,8	117,3	83,9	85,2	85,7	92,1	91,9
21 Laun <i>Wages</i>	156,4	36,2	40,5	38,7	41,1	39,2	43,7	41,8
22 Kaup á vöru og þjónustu <i>Use of goods and services</i>	104,5	26,2	26,5	25,2	26,7	28,2	28,4	27,0
23 Afskriftir <i>Consumption of fixed capital</i>	14,4	3,5	3,5	3,6	3,7	3,7	3,7	3,8
24 Vaxtagjöld <i>Interest</i>	11,2	2,8	2,8	2,8	2,8	3,0	3,0	3,0
25 Framleiðslustyrkir <i>Subsidies</i>	4,6	1,1	1,1	1,1	1,1	1,2	1,2	1,2
26 Fjárframlög <i>Grants</i>	1,7	0,4	0,4	0,4	0,4	0,4	0,4	0,4
27 Félaglegar tilfærslur til heimila <i>Social benefits</i>	7,2	1,8	1,8	1,8	1,8	1,8	1,8	1,8
28 Önnur útgjöld ² <i>Other expenditure²</i>	46,1	3,3	36,1	3,3	3,3	3,5	3,5	3,5
31 Fjárfesting <i>Net acquisition of nonfinancial assets</i>	33,4	6,8	8,1	10,6	7,9	8,6	10,2	13,2
23 Afskriftir <i>Consumption of fixed capital</i>	-14,4	-3,5	-3,5	-3,6	-3,7	-3,7	-3,7	-3,8
Tekjujöfnuður (1-2) <i>Net lending / borrowing (NLB)</i>	-33,2	0,1	-34,2	0,3	0,7	-2,9	-3,5	-1,1
Tekjujöfnuður % af tekjum <i>NLB % of total revenue</i>	-10,0	0,1	-41,2	0,3	0,8	-3,5	-3,9	-1,2
Tekjujöfnuður % af VLF <i>NLB % of GDP</i>	-1,3	0,0	-1,3	0,0	0,0	-0,1	-0,1	0,0
Heildartekjur % af VLF <i>Total revenue % of GDP</i>	12,7	3,0	3,2	3,2	3,3	3,0	3,2	3,3
Heildarútgjöld % af VLF <i>Total expenditure % of GDP</i>	14,0	3,0	4,5	3,2	3,3	3,1	3,3	3,3

¹Bráðabirgðatölur. *Preliminary figures.*²Fjármagnstilfærsla sveitarfélaga til Brúar lífeyrissjóðs upp á 32 ma.kr. er meðtalin á 2. ársfjórðungi 2017. *Local government's 32 billion ISK contribution to the Pension Fund Brú has been included as an expense in 2nd quarter 2017.*

Tafla 8. Tekjur og gjöld almannatrygginga eftir ársfjórðungum 2017–2018Table 8. *Quarterly Social Security Funds Revenue and Expenditure 2017–2018*

Verðlag hvers árs, milljarðar króna <i>Billion ISK at current prices</i>	2017					2018 ¹		
	Alls <i>Total</i>	Ársfjórðungar (Á) <i>Quarters (Q)</i>			Á Q			
		I	II	III	IV	I	II	III
1 Heildartekjur <i>Total revenue</i>	224,4	53,6	53,4	56,6	60,9	58,6	58,3	61,9
11 Skatttekjur <i>Taxes</i>	0,0	0,0	0,0	0,0	0,0	0,0	0,0	0,0
111 Skattar á tekjur <i>Taxes on revenue</i>	0,0	0,0	0,0	0,0	0,0	0,0	0,0	0,0
112 Skattar á laun <i>Taxes on payroll</i>	0,0	0,0	0,0	0,0	0,0	0,0	0,0	0,0
113 Eignarskattar <i>Property taxes</i>	0,0	0,0	0,0	0,0	0,0	0,0	0,0	0,0
114 Skattar á vöru og þjónustu <i>Taxes on goods and services</i>	0,0	0,0	0,0	0,0	0,0	0,0	0,0	0,0
115 Skattar á alþjóðaviðskipti <i>Taxes on international trade</i>	0,0	0,0	0,0	0,0	0,0	0,0	0,0	0,0
116 Aðrir skattar <i>Other taxes</i>	0,0	0,0	0,0	0,0	0,0	0,0	0,0	0,0
12 Tryggingagjöld <i>Social contributions</i>	0,0	0,0	0,0	0,0	0,0	0,0	0,0	0,0
13 Fjárframlög <i>Grants</i>	221,9	52,9	52,7	56,0	60,2	57,9	57,7	61,2
14 Aðrar tekjur <i>Other revenue</i>	2,5	0,6	0,6	0,6	0,6	0,7	0,7	0,7
2 Heildarútgjöld <i>Total expenditure</i>	223,0	54,5	55,1	56,0	57,5	58,9	60,1	61,9
21 Laun <i>Wages</i>	27,2	6,5	6,9	6,7	7,1	6,9	7,4	7,2
22 Kaup á vöru og þjónustu <i>Use of goods and services</i>	43,2	10,3	10,8	10,6	11,5	11,2	11,3	11,5
23 Afskriftir <i>Consumption of fixed capital</i>	0,0	0,0	0,0	0,0	0,0	0,0	0,0	0,0
24 Vaxtagjöld <i>Interest</i>	0,1	0,0	0,0	0,0	0,0	0,0	0,0	0,0
25 Framleiðslustyrkir <i>Subsidies</i>	0,4	0,1	0,1	0,1	0,1	0,1	0,0	0,0
26 Fjárframlög <i>Grants</i>	7,2	1,6	1,7	1,9	2,0	2,0	2,0	2,1
27 Félaglegar tilfærslur til heimila <i>Social benefits</i>	144,6	35,9	35,5	36,5	36,7	38,6	39,3	40,9
28 Önnur útgjöld <i>Other expenditure</i>	0,2	0,1	0,1	0,1	0,1	0,1	0,1	0,1
31 Fjárfesting <i>Net acquisition of nonfinancial assets</i>	0,1	0,0	0,0	0,0	0,0	0,0	0,0	0,0
23 Afskriftir <i>Consumption of fixed capital</i>	0,0	0,0	0,0	0,0	0,0	0,0	0,0	0,0
Tekjujöfnuður (1-2) <i>Net lending / borrowing (NLB)</i>	1,4	-0,9	-1,7	0,6	3,4	-0,3	-1,8	0,0
Tekjujöfnuður % af tekjum <i>NLB % of total revenue</i>	0,6	-1,6	-3,3	1,1	5,6	-0,5	-3,1	0,0
Tekjujöfnuður % af VLF <i>NLB % of GDP</i>	0,1	0,0	-0,1	0,0	0,1	0,0	-0,1	0,0
Heildartekjur % af VLF <i>Total revenue % of GDP</i>	8,6	2,0	2,0	2,2	2,3	2,1	2,1	2,2
Heildarútgjöld % af VLF <i>Total expenditure % of GDP</i>	8,5	2,1	2,1	2,1	2,2	2,1	2,2	2,2

¹ Bráðabirgðatölur. *Preliminary figures.*

Tafla 9. Peningalegar eignir og skuldir ríkissjóðs eftir ársfjórðungum 2015–2018

Table 9. Central Government Financial Accounts on quarterly basis 2015–2018

Verðlag hvers árs, milljarðar króna <i>Billion ISK at current prices</i>	2015	2016	2017		2018		
	Á Q	Á Q	Ársfj. Quarters		Ársfj. Quarters		
	IV	IV	III	IV	I	II	III
Peningalegar eignir <i>Financial assets</i>	1.010,3	1.115,2	964,6	949,6	1.278,5	1.241,9	1.261,6
Sjóður og bankareikningar <i>Currency and deposits</i>	397,7	274,3	157,3	167,8	191,4	176,5	217,7
Lánveitingar <i>Loans</i>	123,9	51,2	108,9	97,5	90,2	69,7	61,1
Aðrar eignir ¹ <i>Other financial assets¹</i>	351,6	536,4	503,2	501,8	817,7	819,9	803,6
Viðskiptakröfur <i>Other accounts receivables</i>	137,1	253,4	195,2	182,5	179,2	175,9	179,3
Skuldir <i>Liabilities</i>	1.847,1	1.736,0	1.638,8	1.616,7	1.600,5	1.574,5	1.583,1
Verðbréf <i>Securities</i>	863,9	832,8	782,7	736,7	716,1	688,2	689,7
Lántökur <i>Loans</i>	475,4	298,6	165,3	179,9	177,2	176,4	181,1
Innlend lán <i>Domestic loans</i>	172,3	97,9	59,3	63,8	64,5	61,1	61,2
Erlend lán <i>Foreign loans</i>	303,0	200,8	105,9	116,1	112,7	115,3	119,9
Lífeyrisskuldbindingar <i>Insurance technical reserves</i>	435,7	508,5	606,4	584,0	614,8	614,7	614,2
Viðskiptaskuldir <i>Other accounts payable</i>	72,2	96,1	84,5	116,1	92,4	95,3	98,1
Hrein peningaleg eign <i>Net financial assets</i>	-836,8	-620,8	-674,2	-667,1	-322,0	-332,5	-321,5
Hlutfall af vergri landsframleiðslu							
% of Gross Domestic Product (GDP)							
Peningalegar eignir <i>Financial assets</i>	44,2	44,6	36,9	36,3	45,9	44,6	45,3
Sjóður og bankareikningar <i>Currency and deposits</i>	17,4	11,0	6,0	6,4	6,9	6,3	7,8
Lánveitingar <i>Loans</i>	5,4	2,0	4,2	3,7	3,2	2,5	2,2
Aðrar eignir ¹ <i>Other financial assets¹</i>	15,4	21,4	19,2	19,2	29,3	29,4	28,8
Viðskiptakröfur <i>Other accounts receivables</i>	6,0	10,1	7,5	7,0	6,4	6,3	6,4
Skuldir <i>Liabilities</i>	80,7	69,4	62,6	61,8	57,4	56,5	56,8
Verðbréf <i>Securities</i>	37,8	33,3	29,9	28,2	25,7	24,7	24,8
Lántökur <i>Loans</i>	20,8	11,9	6,3	6,9	6,4	6,3	6,5
Innlend lán <i>Domestic loans</i>	7,5	3,9	2,3	2,4	2,3	2,2	2,2
Erlend lán <i>Foreign loans</i>	13,2	8,0	4,0	4,4	4,0	4,1	4,3
Lífeyrisskuldbindingar <i>Insurance technical reserves</i>	19,0	20,3	23,2	22,3	22,1	22,1	22,0
Viðskiptaskuldir <i>Other accounts payable</i>	3,2	3,8	3,2	4,4	3,3	3,4	3,5
Hrein peningaleg eign <i>Net financial assets</i>	-36,6	-24,8	-25,8	-25,5	-11,6	-11,9	-11,5

¹ Frá og með 1. ársfjórðungi 2018 er eignarhlutur ríkissjóðs í félögum færður sem hlutdeild í eigin fé félaganna í samræmi við lög um opinber fjármál og IPSAS. As of 1st quarter, the Treasury's holding in companies is now classified as a share of the company's equity in accordance with the Public Finance Act and IPSAS.

Hagtíðindi Fjármál hins opinbera Statistical Series Public finance

103. árg. • 31. tbl.

13. desember 2018

ISSN 0019-1078

Umsjón *Supervision* Hólmfríður S Sigurðardóttir • Holmfridur.S.Sigurardottir@hagstofa.is© Hagstofa Íslands *Statistics Iceland* • Borgartúni 21a 150 Reykjavík Iceland

www.hagstofa.is www.statice.is

Sími *Telephone* +(354) 528 1000

Um rit þetta gilda ákvæði höfundalaga. Vinsamlegast getið heimildar.

Bréfasími *Fax* +(354) 528 1099

Reproduction and distribution are permitted provided that the source is mentioned.