

15. mars 2018

Fjármál hins opinbera á 4. ársfjórðungi 2017

Quarterly government accounts, 4th quarter 2017

Samantekt

Tekjuafkoma hins opinbera var jákvæð um 18,8 milljarða króna á 4. ársfjórðungi 2017. Það er mun betri niðurstaða en á sama tíma 2016 þegar afkoman var neikvæð um 88,5 milljarða króna, en tekjuhallinn á 4. ársfjórðungi 2016 skýrist öðru fremur af 105,1 milljarða króna fjármagnstílfærslu frá ríkissjóði til Lífeyrissjóðs starfsmanna ríkisins. Tekjuafgangurinn á 4. ársfjórðungi 2017 nam 2,8% af landsframleiðslu ársfjórðungsins eða 6,3% af tekjum hins opinbera. Tekjuafkoma ársins 2017 í heild reyndist jákvæð um 38,7 milljarða króna eða sem nemur 3,5% af tekjum hins opinbera.

Heildartekjur hins opinbera jukust um 6,2% milli 4. ársfjórðungs 2016 og 2017. Á sama tíma drógust heildarútgjöld hins opinbera saman um 24,2%. Magnbreyting samneyslu hins opinbera á 4. ársfjórðungi 2017 frá sama tíma árið áður var 2,4%.

Hrein peningaleg eign ríkissjóðs, þ.e. peningalegar eignir umfram skuldir, var neikvæð um 667,1 milljarða króna í lok 4. ársfjórðungs 2017, en það samsvarar 26,1% af áætlaðri landsframleiðslu ársins. Heildarskuldir ríkissjóðs námu 1.616,7 milljörðum króna í lok ársfjórðungsins sem samsvarar 63,3% af áætlaðri landsframleiðslu ársins, samanborið við 70,9% á sama tíma árið 2016.

Hið opinbera

Tekjur jukust um 6,2%

Heildartekjur hins opinbera, þ.e. ríkissjóðs, sveitarfélaga og almannatrygginga, eru áætlaðar 300,4 milljarðar króna á 4. ársfjórðungi 2017, sem er 6,2% aukning frá 4. ársfjórðungi 2016. Skatttekjur og tryggingagjöld skiluðu hinu opinbera 265,7 milljörðum króna á 4. ársfjórðungi 2017 sem er 10,6% hækkun frá sama ársfjórðungi 2016.

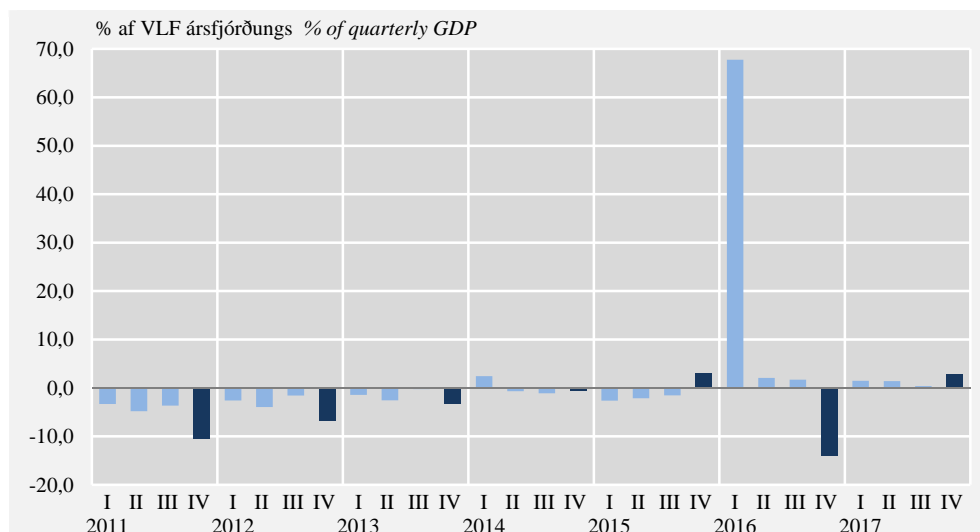
Launakostnaður jókst um 8,7%

Samkvæmt bráðabirgðauppgjöri var launakostnaður hins opinbera á 4. ársfjórðungi 97,8 milljarðar króna eða 8,7% hærri en á sama tímabili árið 2016. Áætlað er að heildarútgjöld hins opinbera hafi verið 281,6 milljarðar króna á 4. ársfjórðungi 2017 samanborið við 371,5 milljarða króna á 4. ársfjórðungi 2016. Útgjöldin drógust því saman um rúmlega 24%, sem skýrist helst af 105,1 milljarða króna fjármagnstílfærslu frá ríkissjóði til Lífeyrissjóðs starfsmanna ríkisins sem gjaldfærð var á 4. ársfjórðungi 2016. Áætlað er að magnaukning samneyslu hins opinbera hafi verið 2,4% á 4. ársfjórðungi 2017 frá sama tímabili í fyrra.



Mynd 1. Tekjuafkoma hins opinbera sem hlutfall af VLF ársfjórðungs

Figure 1. General government financial balance as percent of quarterly GDP



Skýringar Notes: Tekjur af stöðugleikaframlagi upp á 384,2 ma.kr. eru meðtaldar á 1. ársfj. 2016, án stöðugleikaframlagsins hefði tekjujöfnuðurinn verið neikvæður um 2.0% af VLF ársfjórðungsins. Fjármagnstilfærsla ríkissjóðs til LSR upp á 105,1 ma.kr. er meðtalin á 4. ársfj. 2016. Revenue due to stability contribution for 384.2 billion ISK are included in 1st quarter 2016, when excluding the stability contribution the deficit is estimated to be 2.0% of quarterly GDP. The central government's 105.1 billion ISK contribution to the A-part of the State Pension Fund has been included as an expense in 4th quarter 2016.

Tekjuafkoma hins opinbera var jákvæð um 18,8 milljarða

Tekjuafkoma hins opinbera reyndist jákvæð um 18,8 milljarða króna á 4. ársfjórðungi 2017. Tekjuafgangurinn nam 2,8% af landsframleiðslu ársfjórðungsins.

Tafla 1. Fjárhagur hins opinbera á 4. ársfjórðungi 2016 og 2017

Table 1. General government finances in 4th quarter 2016 and 2017

Milljarðar króna Billion ISK	4. ársfj. 4th quarter			1.-4. ársfj. 1st-4th quarter		
	2016	2017 ¹	Breyting, % Change, %	2016	2017 ¹	Breyting, % Change, %
1. Heildartekjur ² Revenue ²	282,9	300,4	6,2	1.418,3	1.109,6	-21,8
2. Heildarútgjöld ³ Expenditure ³	371,5	281,6	-24,2	1.109,9	1.070,9	-3,5
2.1 Fjárfesting Investment	18,5	21,2	14,7	67,8	81,1	19,7
3. Tekjujöfnuður (3 = 1 - 2) Financial bal. (3 = 1 - 2)	-88,5	18,8	•	308,4	38,7	•
4. Tekjujöfnuður % af tekjum Fin. bal. % of revenue	-31,3	6,3	•	21,7	3,5	•
5. Tekjujöfnuður % af VLF ⁴ Financial bal. % of GDP ⁴	-13,8	2,8	•	12,6	1,5	•

¹ Bráðabirgðatölur. Preliminary figures.

² Tekjur ríkissjóðs af stöðugleikaframlagi upp á 384,2 ma.kr. eru meðtaldar á 1. ársfjórðungi 2016. Revenue due to stability contribution for 384.2 billion ISK are included in 1st quarter 2016.

³ Fjármagnstilfærsla ríkissjóðs til LSR upp á 105,1 ma.kr. er meðtalin á 4. ársfj. 2016. The central government's 105.1 billion ISK contribution to the A-part of the State Pension Fund has been included as an expense in 4th quarter 2016.

⁴ Hlutfall af VLF ársfjórðungsins. Percentage of quarterly GDP.

Ríkissjóður

Tekjuafkoma ríkissjóðs jákvæð um 13,4 milljarða

Bráðabirgðatölur benda til þess að heildartekjur ríkissjóðs á rekstrargrunni hafi verið 224,5 milljarðar króna á 4. ársfjórðungi 2017 og heildarútgjöld 211,1 milljarðar króna. Tekjujöfnuður ríkissjóðs er því jákvæður um 13,4 milljarða króna á 4. ársfjórðungi, eða sem nemur 2,0% af landsframleiðslu ársfjórðungsins.

Skattar og tryggingagjöld skiluðu ríkissjóði um 199,0 milljörðum króna á 4. ársfjórðungi 2017, eða 88,6% tekna hans. Á gjaldahlið ríkissjóðs eru umfangsmestu útgjaldaliðirnir fjárframlög til almannatrygginga, launakostnaður, kaup á vöru og þjónustu og vaxtagjöld. Launakostnaður ríkisins var 49,9 milljarðar króna á 4. ársfjórðungi 2017 og jókst um 8,5% frá sama tímabili árið áður. Magnbreyting samneyslu ríkissjóðs mældist 2,2% á 4. ársfjórðungi 2017, en á sama tíma 2016 var magnbreytingin 3,1%.

Tekjur ríkissjóðs á árinu 2017 námu 815,5 milljarðar króna og drógust saman um 29% frá fyrra ári, en samdráttinn má rekja til tekna ríkissjóðs á árinu 2016 vegna stöðugleikaframlags frá föllnu bönkunum upp á 384,2 milljarða króna. Útgjöldin voru 784,0 milljarðar og drógust saman um 7,6% frá árinu 2016, sem skýrist af 105,1 milljarða króna fjármagnstilfærslu ríkissjóðs til Lífeyrissjóðs starfsmanna ríkisins. Tekjujöfnuður ríkissjóðs reyndist því jákvæður um 31,4 milljarða króna á árinu 2017, samanborið við tekjuafkomu upp á 300,2 milljarða á árinu 2016.

Tafla 2. Fjárhagur ríkissjóðs á 4. ársfjórðungi 2016 og 2017

Table 2. Central government finances in 4th quarter 2016 and 2017

Milljarðar króna Billion ISK	4. ársfj. 4th quarter			1.-4. ársfj. 1st-4th quarter		
	2016	2017 ¹	Breyting, % Change, %	2016	2017 ¹	Breyting, % Change, %
1. Heildartekjur ² Revenue ²	218,2	224,5	2,9	1.149,0	815,5	-29,0
2. Heildarútgjöld ³ Expenditure ³	311,5	211,1	-32,2	848,8	784,0	-7,6
2.1 Fjárfesting Investment	12,8	14,0	9,0	43,6	50,3	15,4
3. Tekjujöfnuður (3 = 1 - 2) Financial bal. (3 = 1 - 2)	-93,4	13,4	•	300,2	31,4	•
4. Tekjujöfnuður % af tekjum Fin. bal. % of revenue	-42,8	6,0	•	26,1	3,9	•
5. Tekjujöfnuður % af VLF ⁴ Financial bal. % of GDP ⁴	-14,6	2,0	•	12,2	1,2	•

¹ Bráðabirgðatölur. Preliminary figures.

² Tekjur ríkissjóðs af stöðugleikaframlagi upp á 384,2 ma.kr. eru meðtaldar á 1. ársfjórðungi 2016. Revenue due to stability contribution for 384.2 billion ISK are included in 1st quarter 2016.

³ Fjármagnstilfærsla ríkissjóðs til LSR upp á 105,1 ma.kr. er meðtalin á 4. ársfj. 2016. The central government's 105.1 billion ISK contribution to the A-part of the State Pension Fund has been included as an expense in 4th quarter 2016.

⁴ Hlutfall af VLF ársfjórðungsins. Percentage of quarterly GDP.

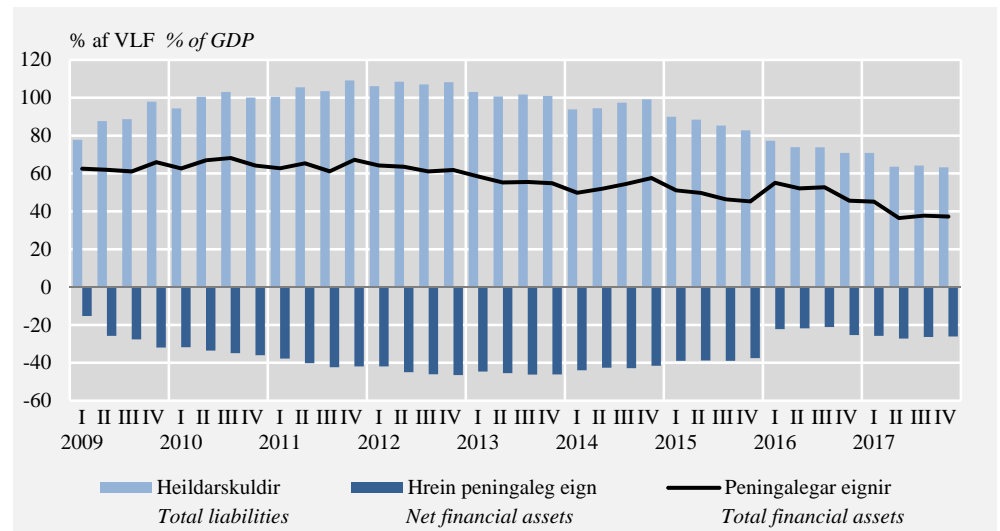
Hrein peningaleg eign neikvæð um 667,1 milljarða króna

Peningalegar eignir ríkissjóðs námu 949,6 milljörðum króna í lok 4. ársfjórðungs 2017, eða sem nemur 37,2% af áætlaðri landsframleiðslu ársins. Peningalegar eignir ríkissjóðs lækkuðu um 165,6 milljarða króna frá sama ársfjórðungi 2016 eða 14,9%. Á sama tíma hefur dregið úr skuldum ríkissjóðs sem nemur 6,9%. Skuldarnar námu 1.616,7 milljörðum króna í lok 4. ársfjórðungs 2017, eða 63,3% af landsframleiðslu ársins í samanburði við 70,9% í lok 4. ársfjórðungs 2016. Peningalegar eignir umfram skuldir eru því neikvæðar um 667,1 milljarða króna í lok 4. ársfjórðungs 2017 sem nemur 26,1% af áætlaðri landsframleiðslu ársins samanborið

við 25,4% í lok 4. ársfjórðungs 2016. Verst stóð ríkissjóður í lok árs 2012, en þá var hrein peningaleg eign ríkissjóðs neikvæð um 46,4% af landsframleiðslu ársins.

Mynd 2. Peningalegar eignir og skuldir ríkissjóðs sem hlutfall af VLF

Figure 2. Central government financial assets and liabilities as percent of GDP



Sveitarfélög

Tekjuafkoma sveitarfélaga var jákvæð um 1,1 milljarð

Heildartekjur sveitarfélaganna á 4. ársfjórðungi 2017 eru áætlaðar 86,3 milljarðar króna og heildarútgjöld 85,2 milljarðar. Tekjuafgangur 4. ársfjórðungs er því áætlaður um 1,1 milljarður króna. Á sama tíma 2016 var tekjuafkoman jákvæð um 1,2 milljarða króna. Tekjur sveitarfélaga hafa aukist um 8,2% frá sama tíma í fyrra en útgjöldin um 8,3%.

Útsvarstekjur jukust um 9,6%

Útsvarstekjur skiluðu sveitarfélögunum 54,8 milljörðum króna á 4. ársfjórðungi 2017, eða 63,5% tekna þeirra. Er það aukning um 9,6% frá því á sama ársfjórðungi 2016. Launagreiðslur eru umfangsmesti útgjaldaliður sveitarfélaganna og nema um 48% af heildarútgjöldum. Launakostnaður sveitarfélaga var 40,9 milljarðar króna á 4. ársfjórðungi 2017 og jókst um 9,3% frá sama tímabili árið 2016. Magnbreyting samneyslu sveitarfélaga mældist 2,0% á 4. ársfjórðungi en var 1,3% á sama ársfjórðungi 2016.

Tafla 3. Fjárhagur sveitarfélaga á 4. ársfjórðungi 2016 og 2017

Table 3. Local government finances in 4th quarter 2016 and 2017

Milljarðar króna Billion ISK	4. ársfj. 4th quarter			1.-4. ársfj. 1st-4th quarter		
	2016	2017 ¹	Breyting, % Change, %	2016	2017 ¹	Breyting, % Change, %
1. Heildartekjur <i>Revenue</i>	79,8	86,3	8,2	308,3	333,6	8,2
2. Heildarútgjöld <i>Expenditure</i>	78,6	85,2	8,3	306,5	332,3	8,4
2.1 Fjárfesting <i>Investment</i>	5,7	7,3	27,5	24,1	30,8	27,5
3. Tekjujöfnuður (3 = 1 - 2) <i>Financial bal. (3 = 1 - 2)</i>	1,2	1,1	•	1,9	1,3	•
4. Tekjujöfnuður % af tekjum <i>Fin. bal. % of revenue</i>	1,4	1,3	•	0,6	0,4	•
5. Tekjujöfnuður % af VLF ² <i>Financial bal. % of GDP²</i>	0,2	0,2	•	0,1	0,1	•

¹Bráðabirgðatölur. *Preliminary figures.* ²Hlutfall af VLF ársfjórðungsins. *Percentage of quarterly GDP.*

Gagna- og aðferðalýsing

Fjármál hins opinbera og undirgeira þess eru sett fram á rekstrargrunni

Áætlanir um tekjur og gjöld ríkissjóðs byggjast á gögnum frá Fjársýslu ríkisins. Reynt er að meta tekjur og gjöld á rekstrargrunni í samræmi við uppgjör þjóðhagsreikninga, ekki á greiðslugrunni eins og mánaðarhefti ríkissjóðs sýna. Auk mánaðarhefta eru fjárlög notuð við matið. Rekstrargrunnur felur í sér að skuldbindingar eru færðar til tekna eða gjalda þegar til þeirra er stofnað óháð því hvenær greiðslur fara fram. Við mat á fjármálum sveitarfélaganna eru notuð gögn sem safnað er í gegnum upplýsingaveitu sveitarfélaganna. Upplýsingaveitan er samstarfsverkefni Hagstofunnar, fjármála- og efnahagsráðuneytisins, samgöngu- og sveitarstjórnarráðuneytisins og Sambands íslenskra sveitarfélaga. Hún er vistuð hjá Hagstofu sem jafnframt sér um söfnun gagna frá sveitarfélögunum. Gögnin eru á rekstrargrunni en einnig er stuðst við fjárhagsáætlanir sem sveitarfélögin skila inn í veituna. Mat á fjárfestingu sveitarfélaganna er byggt á fjárhagsáætlunum þeirra fyrir árið í heild.

Hagstofan leggur hér megináherslu á tekjuafkomuna við mat á afkomu hins opinbera. En annar mælikvarði er einnig notaður, en það er rekstrarafkoma. Munurinn á rekstrarjöfnuði og tekjujöfnuði er sá að rekstrarjöfnuður sýnir niðurstöðu rekstrarreiknings eftir að afskriftir hafa verið gjaldfærðar en tekjujöfnuður sýnir niðurstöðuna eftir að fjárfesting hefur verið dregin frá rekstrarjöfnuði, en þá eru afskriftir ekki gjaldfærðar. Munurinn á þessum tveimur mælikvörðum er því fólgin í muninum á afskriftum og fjárfestingu. Ef fjárfestingin er hærri en afskriftir verður tekjujöfnuðurinn lakari en rekstrarjöfnuðurinn eða sem nemur þeim mun.

English summary

In the 4th quarter of 2017, the financial balance of the general government (i.e. the central government, the social security funds and the local governments) amounted to 18.8 billion ISK in surplus or 2.8% of quarterly GDP and 6.3% of general government total revenue. This can be compared to 88.5 billion ISK deficit in the 4th quarter of 2016, mainly due to the 105.1 billion ISK contribution of the central government to the A-part of the State Pension Fund. In 2017, the financial balance of the general government amounted to a 38.7 billion ISK surplus or 3.5% of the total revenue.

The general government total revenue is estimated 300.4 billion ISK in the 4th quarter of 2017, an increase of 6.2% from previous year. Tax revenue increased by 11.2% from previous year. The total expenditure decreased at the same time by 24.2%, from 371.5 billion ISK in 2016 to 281.6 billion ISK in 2017, due to the above mentioned contribution to the State Pension Fund in 2016.

The net financial position of the central government, i.e. the financial assets less liabilities, was negative by 667.1 billion ISK at the end of the 4th quarter of 2017 or 26.1% of GDP, compared to 25.4% in the same period last year. The central government total liabilities at the end of the quarter amounted to 1,616.7 billion ISK or 63.3% of GDP.

The revenue and expenditure figures for the general government and its sub-sectors are presented on an accrual basis and in line with national accounts principles, whereas the monthly figures on central government published by the Government Financial Authority are on cash basis. On accrual basis, flows are recorded when they are established regardless of when actual payments are made. The data presented here, both for the central and local governments, are preliminary.

Tafla 4. Fjármál hins opinbera eftir ársfjórðungum 2015–2017*Table 4. Quarterly Government Finances 2015–2017*

Verðlag hvers árs, milljarðar króna <i>Billion ISK at current prices</i>	Heildar- tekjur <i>Total revenue</i> (1)	Heildar- útgjöld <i>Total expenditure</i> (2)	— þar af fjárfesting <i>— thereof investment</i> (2.1)	Tekju- jöfnuður <i>Financial balance</i> (3=1-2)	Tekjujöfnuður hlutfall af heildartekjum <i>Financial balance % of total revenue</i>	Tekjujöfnuður hlutfall af VLF <i>Financial balance % of GDP</i>
Híð opinbera <i>The General Government</i>						
2015	931,0	949,1	64,0	-18,2	-2,0	-0,8
1. ársfjórðungur <i>1st quarter</i>	221,7	235,5	13,4	-13,7	-6,2	-0,6
2. ársfjórðungur <i>2nd quarter</i>	217,7	229,6	15,1	-11,9	-5,5	-0,5
3. ársfjórðungur <i>3rd quarter</i>	228,0	237,0	17,3	-9,0	-3,9	-0,4
4. ársfjórðungur <i>4th quarter</i>	263,5	247,1	18,1	16,4	6,2	0,7
2016	1.418,3	1.109,9	67,8	308,4	21,7	12,6
1. ársfjórðungur ¹ <i>1st quarter¹</i>	620,2	247,1	13,5	373,1	60,2	15,2
2. ársfjórðungur <i>2nd quarter</i>	255,4	243,0	16,8	12,4	4,9	0,5
3. ársfjórðungur <i>3rd quarter</i>	259,7	248,3	19,0	11,4	4,4	0,5
4. ársfjórðungur ² <i>4th quarter²</i>	282,9	371,5	18,5	-88,5	-31,3	-3,6
2017³	1.109,6	1.070,9	81,1	38,7	3,5	1,5
1. ársfjórðungur <i>1st quarter</i>	261,1	252,7	15,1	8,4	3,2	0,3
2. ársfjórðungur <i>2nd quarter</i>	273,6	264,8	19,7	8,8	3,2	0,3
3. ársfjórðungur <i>3rd quarter</i>	274,5	271,9	25,1	2,6	1,0	0,1
4. ársfjórðungur <i>4th quarter</i>	300,4	281,6	21,2	18,8	6,3	0,7
Ríkissjóður <i>The Central Government</i>						
2015	692,4	698,3	41,5	-5,9	-0,9	-0,3
1. ársfjórðungur <i>1st quarter</i>	164,6	175,6	8,5	-11,0	-6,7	-0,5
2. ársfjórðungur <i>2nd quarter</i>	159,1	165,7	9,6	-6,6	-4,1	-0,3
3. ársfjórðungur <i>3rd quarter</i>	167,8	174,2	10,8	-6,4	-3,8	-0,3
4. ársfjórðungur <i>4th quarter</i>	200,9	182,9	12,7	18,0	9,0	0,8
2016	1.149,0	848,8	43,6	300,2	26,1	12,2
1. ársfjórðungur ¹ <i>1st quarter¹</i>	555,0	183,0	8,6	372,0	67,0	15,2
2. ársfjórðungur <i>2nd quarter</i>	187,2	173,9	10,9	13,3	7,1	0,5
3. ársfjórðungur <i>3rd quarter</i>	188,6	180,4	11,3	8,2	4,4	0,3
4. ársfjórðungur ² <i>4th quarter²</i>	218,2	311,5	12,8	-93,4	-42,8	-3,8
2017³	815,5	784,0	50,3	31,4	3,9	1,2
1. ársfjórðungur <i>1st quarter</i>	191,1	183,3	8,8	7,8	4,1	0,3
2. ársfjórðungur <i>2nd quarter</i>	199,7	189,3	12,2	10,4	5,2	0,4
3. ársfjórðungur <i>3rd quarter</i>	200,1	200,3	15,4	-0,2	-0,1	0,0
4. ársfjórðungur <i>4th quarter</i>	224,5	211,1	14,0	13,4	6,0	0,5

¹ Tekjur af stöðugleikaframlagi upp á 384,2 ma.kr. eru meðtaldar. *Revenue due to stability contribution for 384.2 billion ISK are included.*

² Fjármagnstílfærsla ríkissjóðs til LSR upp á 105,1 ma.kr. er meðtalin á 4. ársfj. 2016. *The central government's 105.1 billion ISK contribution to the A-part of the State Pension Fund has been included as an expense in 4th quarter 2016.*

³ Bráðabirgðatölur. *Preliminary figures*

Tafla 4. Fjármál hins opinbera eftir ársfjórðungum 2015–2017 (frh.)
 Table 4. Quarterly Government Finances 2015–2017 (cont.)

Verðlag hvers árs, milljarðar króna <i>Billion ISK at current prices</i>	Heildar- tekjur <i>Total revenue</i> (1)	Heildar- útgjöld <i>Total expenditure</i> (2)	— þar af fjárfesting <i>— thereof investment</i> (2.1)	Tekju- jöfnuður <i>Financial balance</i> (3=1-2)	Tekjujöfnuður hlutfall af heildartekjum <i>Financial balance % of total revenue</i>	Tekjujöfnuður hlutfall af VLF <i>Financial balance % of GDP</i>
Sveitarfélög The Local Governments						
2015	273,6	287,0	22,5	-13,3	-4,9	-0,6
1. ársfjórðungur <i>1st quarter</i>	65,3	68,2	5,0	-2,8	-4,3	-0,1
2. ársfjórðungur <i>2nd quarter</i>	67,2	72,2	5,5	-5,0	-7,5	-0,2
3. ársfjórðungur <i>3rd quarter</i>	69,3	72,0	6,6	-2,8	-4,0	-0,1
4. ársfjórðungur <i>4th quarter</i>	71,8	74,6	5,4	-2,7	-3,8	-0,1
2016	308,3	306,5	24,1	1,9	0,6	0,1
1. ársfjórðungur <i>1st quarter</i>	73,2	73,0	4,9	0,3	0,4	0,0
2. ársfjórðungur <i>2nd quarter</i>	77,2	78,0	5,9	-0,8	-1,1	0,0
3. ársfjórðungur <i>3rd quarter</i>	78,1	76,9	7,6	1,3	1,6	0,1
4. ársfjórðungur <i>4th quarter</i>	79,8	78,6	5,7	1,2	1,4	0,0
2017³	333,6	332,3	30,8	1,3	0,4	0,1
1. ársfjórðungur <i>1st quarter</i>	79,2	78,9	6,3	0,4	0,4	0,0
2. ársfjórðungur <i>2nd quarter</i>	83,5	84,5	7,5	-1,0	-1,2	0,0
3. ársfjórðungur <i>3rd quarter</i>	84,6	83,7	9,7	0,9	1,0	0,0
4. ársfjórðungur <i>4th quarter</i>	86,3	85,2	7,3	1,1	1,3	0,0
Almannatryggingar The Social Security Funds						
2015	178,8	177,7	0,0	1,1	0,6	0,1
1. ársfjórðungur <i>1st quarter</i>	43,5	43,3	0,0	0,1	0,3	0,0
2. ársfjórðungur <i>2nd quarter</i>	43,8	44,0	0,0	-0,3	-0,6	0,0
3. ársfjórðungur <i>3rd quarter</i>	44,1	43,9	0,0	0,1	0,3	0,0
4. ársfjórðungur <i>4th quarter</i>	47,6	46,4	0,0	1,1	2,4	0,1
2016	200,3	194,0	0,0	6,3	3,2	0,3
1. ársfjórðungur <i>1st quarter</i>	47,8	47,0	0,0	0,8	1,7	0,0
2. ársfjórðungur <i>2nd quarter</i>	47,6	47,7	0,0	-0,1	-0,2	0,0
3. ársfjórðungur <i>3rd quarter</i>	50,5	48,6	0,0	1,9	3,8	0,1
4. ársfjórðungur <i>4th quarter</i>	54,3	50,6	0,0	3,7	6,8	0,1
2017³	230,0	224,2	0,0	5,9	2,6	0,2
1. ársfjórðungur <i>1st quarter</i>	54,9	54,6	0,0	0,3	0,6	0,0
2. ársfjórðungur <i>2nd quarter</i>	54,7	55,3	0,0	-0,6	-1,1	0,0
3. ársfjórðungur <i>3rd quarter</i>	58,0	56,1	0,0	1,9	3,3	0,1
4. ársfjórðungur <i>4th quarter</i>	62,4	58,2	0,0	4,2	6,8	0,2

³ Bráðabirgðatölur. Preliminary figures

Tafla 5. Tekjur og gjöld hins opinbera eftir ársfjórðungum 2016–2017

Table 5. Quarterly Government Revenue and Expenditure 2016–2017

Verðlag hvers árs, milljarðar króna <i>Billion ISK at current prices</i>	2016			2017 ¹				
	Alls	Ársfj. Quarters		Alls	Ársfjórðungar Quarters			
	Total	III	IV	Total	I	II	III	IV
1 Heildartekjur Total revenue	1.418,3	259,7	282,9	1.109,6	261,1	273,6	274,5	300,4
11 Skatttekjur Taxes	1.180,2	203,0	217,7	873,5	199,9	212,6	218,8	242,1
111 Skattar á tekjur Taxes on revenue	429,5	106,4	119,0	476,2	108,8	115,9	118,1	133,3
112 Skattar á laun Taxes on payroll	7,4	1,8	1,8	7,9	2,0	2,0	2,0	2,0
113 Eignarskattar ² Property taxes ²	432,6	11,8	12,4	51,9	13,2	12,9	12,8	13,0
114 Skattar á vöru og þjónustu Taxes on goods and services	290,8	80,4	70,4	316,6	73,5	77,6	80,9	84,6
115 Skattar á alþjóðaviðskipti Taxes on international trade	5,1	1,4	1,5	4,2	0,9	1,1	1,0	1,3
116 Aðrir skattar Other taxes	14,9	1,3	12,6	16,7	1,6	3,1	3,9	8,0
12 Tryggingagjöld Social contributions	85,4	22,0	22,6	89,2	21,2	21,5	22,9	23,6
13 Fjárframlög Grants	3,0	3,9	-3,9	2,7	0,6	0,6	0,7	0,7
14 Aðrar tekjur Other revenue	149,7	30,9	46,5	144,2	39,4	38,9	32,0	33,9
2 Heildarútgjöld Total expenditure	1.109,9	248,3	371,5	1.070,9	252,7	264,8	271,9	281,6
21 Laun Wages	331,7	82,2	89,9	362,7	84,4	91,2	89,3	97,8
22 Kaup á vöru og þjónustu Use of goods and services	254,0	62,3	67,6	261,8	62,9	65,1	64,0	69,7
23 Afskriftir Consumption of fixed capital	42,1	10,5	10,5	42,8	10,7	10,7	10,7	10,7
24 Vaxtagjöld Interest	98,2	27,5	21,2	102,0	26,4	25,1	28,5	22,1
25 Framleiðslustyrkir Subsidies	34,6	8,3	9,1	37,9	9,4	9,4	9,1	10,0
26 Fjárframlög Grants	4,9	1,1	1,7	5,7	1,0	1,5	1,3	1,9
27 Félagslegar tilfærslur til heimila Social benefits	147,6	37,0	38,4	172,9	42,6	42,2	43,4	44,6
28 Önnur útgjöld ³ Other expenditure ³	171,2	11,0	125,1	46,9	10,9	10,6	11,2	14,2
31 Fjárfesting Net acquisition of nonfinancial assets	67,8	19,0	18,5	81,1	15,1	19,7	25,1	21,2
23 Afskriftir Consumption of fixed capital	-42,1	-10,5	-10,5	-42,8	-10,7	-10,7	-10,7	-10,7
Tekjujöfnuður (1-2) Net lending / borrowing (NLB)	308,4	11,4	-88,5	38,7	8,4	8,8	2,6	18,8
Tekjujöfnuður % af tekjum NLB % of total revenue	21,7	4,4	-31,3	3,5	3,2	3,2	1,0	6,3
Tekjujöfnuður % af VLF NLB % of GDP	12,6	0,5	-3,6	1,5	0,3	0,3	0,1	0,7
Heildartekjur % af VLF Total revenue % of GDP	57,8	10,6	11,5	43,4	10,2	10,7	10,7	11,8
Heildarútgjöld % af VLF Total expenditure % of GDP	45,2	10,1	15,1	41,9	9,9	10,4	10,6	11,0

¹ Bráðabirgðatölur. Preliminary figures.² Tekjur af stöðugleikaframlagi upp á 384,2 ma.kr. eru meðtaldar á 1. ársfj. 2016. Revenue due to stability contribution for 384.2 billion ISK are included in 1st quarter 2016.³ Fjármagnstílfærsla ríkissjóðs til LSR upp á 105,1 ma.kr. er meðtalin á 4. ársfj. 2016. The central government's 105.1 billion ISK contribution to the A-part of the State Pension Fund has been included as an expense in 4th quarter 2016.

Tafla 6. Tekjur og gjöld ríkissjóðs eftir ársfjórðungum 2016–2017
Table 6. Quarterly Central Government Revenue and Expenditure 2016–2017

Verðlag hvers árs, milljarðar króna <i>Billion ISK at current prices</i>	2016			2017 ¹				
	Alls	Ársfj. Quarters		Alls	Ársfjórðungar Quarters			
	Total	III	IV	Total	I	II	III	IV
1 Heildartekjur Total revenue	1.149,0	188,6	218,2	815,5	191,1	199,7	200,1	224,5
11 Skatttekjur <i>Taxes</i>	944,9	142,5	156,8	615,6	139,4	148,2	152,5	175,4
111 Skattar á tekjur <i>Taxes on revenue</i>	240,8	57,9	69,0	269,3	61,1	64,7	65,0	78,5
112 Skattar á laun <i>Taxes on payroll</i>	7,4	1,8	1,8	7,9	2,0	2,0	2,0	2,0
113 Eignarskattar ² <i>Property taxes²</i>	394,1	2,2	2,8	9,8	2,6	2,4	2,3	2,5
114 Skattar á vöru og þjónustu <i>Taxes on goods and services</i>	282,6	77,9	69,2	307,6	71,2	74,9	78,2	83,2
115 Skattar á alþjóðaviðskipti <i>Taxes on international trade</i>	5,1	1,4	1,5	4,2	0,9	1,1	1,0	1,3
116 Aðrir skattar <i>Other taxes</i>	14,9	1,3	12,6	16,7	1,6	3,1	3,9	8,0
12 Tryggingagjöld <i>Social contributions</i>	85,4	22,0	22,6	89,2	21,2	21,5	22,9	23,6
13 Fjárframlög <i>Grants</i>	11,9	3,1	3,2	11,6	2,7	2,8	3,0	3,1
14 Aðrar tekjur <i>Other revenue</i>	106,8	21,1	35,5	99,0	27,8	27,3	21,6	22,3
2 Heildarútgjöld Total expenditure	848,8	180,4	311,5	784,0	183,3	189,3	200,3	211,1
21 Laun <i>Wages</i>	164,1	40,7	46,0	179,7	41,9	43,9	44,1	49,9
22 Kaup á vöru og þjónustu <i>Use of goods and services</i>	115,9	28,7	32,0	118,5	27,6	29,0	29,2	32,7
23 Afskriftir <i>Consumption of fixed capital</i>	30,7	7,7	7,7	31,2	7,8	7,8	7,8	7,8
24 Vaxtagjöld <i>Interest</i>	86,5	24,5	18,3	88,2	22,9	21,6	25,0	18,6
25 Framleiðslustyrkir <i>Subsidies</i>	30,1	7,2	8,0	33,1	8,2	8,2	7,9	8,8
26 Fjárframlög <i>Grants</i>	235,3	56,3	68,6	266,2	63,1	63,6	67,2	72,3
27 Félagslegar tilfærslur til heimila <i>Social benefits</i>	15,2	3,8	4,1	14,5	3,4	3,5	3,6	3,9
28 Önnur útgjöld ³ <i>Other expenditure³</i>	158,0	7,7	121,8	33,5	7,5	7,2	7,8	10,9
31 Fjárfesting <i>Net acquisition of nonfinancial assets</i>	43,6	11,3	12,8	50,3	8,8	12,2	15,4	14,0
23 Afskriftir <i>Consumption of fixed capital</i>	-30,7	-7,7	-7,7	-31,2	-7,8	-7,8	-7,8	-7,8
Tekjujöfnuður (1-2) Net lending / borrowing (NLB)	300,2	8,2	-93,4	31,4	7,8	10,4	-0,2	13,4
Tekjujöfnuður % af tekjum NLB % of total revenue	26,1	4,4	-42,8	3,9	4,1	5,2	-0,1	6,0
Tekjujöfnuður % af VLF NLB % of GDP	12,2	0,3	-3,8	1,2	0,3	0,4	0,0	0,5
Heildartekjur % af VLF Total revenue % of GDP	46,8	7,7	8,9	31,9	7,5	7,8	7,8	8,8
Heildarútgjöld % af VLF Total expenditure % of GDP	34,6	7,4	12,7	30,7	7,2	7,4	7,8	8,3

¹ Bráðabirgðatölur. *Preliminary figures.*

² Tekjur af stöðugleikaframlagi upp á 384,2 ma.kr. eru meðtaldar á 1. ársfj. 2016. *Revenue due to stability contribution for 384.2 billion ISK are included in 1st quarter 2016.*

³ Fjármagnstilfærsla ríkissjóðs til LSR upp á 105,1 ma.kr. er meðtalin á 4. ársfj. 2016. *The central government's 105.1 billion ISK contribution to the A-part of the State Pension Fund has been included as an expense in 4th quarter 2016.*

Tafla 7. Tekjur og gjöld sveitarfélaga eftir ársfjórðungum 2016–2017*Table 7. Quarterly Local Government Revenue and Expenditure 2016–2017*

Verðlag hvers árs, milljarðar króna <i>Billion ISK at current prices</i>	2016			2017 ¹				
	Alls <i>Total</i>	Ársfj. <i>Quarters</i>		Alls <i>Total</i>	Ársfjórðungar <i>Quarters</i>			
		III	IV		I	II	III	IV
1 Heildartekjur <i>Total revenue</i>	308,3	78,1	79,8	333,6	79,2	83,5	84,6	86,3
11 Skatttekjur <i>Taxes</i>	235,4	60,5	60,9	257,9	60,5	64,4	66,3	66,7
111 Skattar á tekjur <i>Taxes on revenue</i>	188,7	48,4	50,0	206,8	47,7	51,2	53,1	54,8
112 Skattar á laun <i>Taxes on payroll</i>	-	-	-	-	-	-	-	-
113 Eignarskattar <i>Property taxes</i>	38,5	9,6	9,6	42,1	10,5	10,5	10,5	10,5
114 Skattar á vöru og þjónustu <i>Taxes on goods and services</i>	8,2	2,5	1,2	9,0	2,2	2,7	2,7	1,4
115 Skattar á alþjóðaviðskipti <i>Taxes on international trade</i>	-	-	-	-	-	-	-	-
116 Aðrir skattar <i>Other taxes</i>	-	-	-	-	-	-	-	-
12 Tryggingagjöld <i>Social contributions</i>	-	-	-	-	-	-	-	-
13 Fjárframlög <i>Grants</i>	32,9	8,5	8,6	33,4	7,9	8,2	8,6	8,8
14 Aðrar tekjur <i>Other revenue</i>	40,0	9,1	10,3	42,2	10,9	10,9	9,6	10,9
2 Heildarútgjöld <i>Total expenditure</i>	306,5	76,9	78,6	332,3	78,9	84,5	83,7	85,2
21 Laun <i>Wages</i>	142,5	35,2	37,5	155,7	36,0	40,3	38,5	40,9
22 Kaup á vöru og þjónustu <i>Use of goods and services</i>	96,6	23,2	24,6	99,9	25,1	25,3	24,1	25,5
23 Afskriftir <i>Consumption of fixed capital</i>	11,4	2,8	2,8	11,6	2,9	2,9	2,9	2,9
24 Vaxtagjöld <i>Interest</i>	11,7	2,9	2,9	13,8	3,4	3,4	3,4	3,4
25 Framleiðslustyrkir <i>Subsidies</i>	4,3	1,1	1,1	4,4	1,1	1,1	1,1	1,1
26 Fjárframlög <i>Grants</i>	1,6	0,4	0,4	1,6	0,4	0,4	0,4	0,4
27 Félagslegar tilfærslur til heimila <i>Social benefits</i>	12,9	3,2	3,2	13,1	3,3	3,3	3,3	3,3
28 Önnur útgjöld <i>Other expenditure</i>	12,8	3,2	3,2	13,0	3,2	3,2	3,2	3,2
31 Fjárfesting <i>Net acquisition of nonfinancial assets</i>	24,1	7,6	5,7	30,8	6,3	7,5	9,7	7,3
23 Afskriftir <i>Consumption of fixed capital</i>	-11,4	-2,8	-2,8	-11,6	-2,9	-2,9	-2,9	-2,9
Tekjujöfnuður (1-2) <i>Net lending / borrowing (NLB)</i>	1,9	1,3	1,2	1,3	0,4	-1,0	0,9	1,1
Tekjujöfnuður % af tekjum <i>NLB % of total revenue</i>	0,6	1,6	1,4	0,4	0,4	-1,2	1,0	1,3
Tekjujöfnuður % af VLF <i>NLB % of GDP</i>	0,1	0,1	0,0	0,1	0,0	0,0	0,0	0,0
Heildartekjur % af VLF <i>Total revenue % of GDP</i>	12,6	3,2	3,3	13,1	3,1	3,3	3,3	3,4
Heildarútgjöld % af VLF <i>Total expenditure % of GDP</i>	12,5	3,1	3,2	13,0	3,1	3,3	3,3	3,3

¹ Bráðabirgðatölur. *Preliminary figures.*

Tafla 8. Tekjur og gjöld almannatrygginga eftir ársfjórðungum 2016–2017Table 8. *Quarterly Social Security Funds Revenue and Expenditure 2016–2017*

Verðlag hvers árs, milljarðar króna <i>Billion ISK at current prices</i>	2016			2017 ¹				
	Alls	Ársfj. Quarters		Alls	Ársfjórðungar Quarters			
	Total	III	IV	Total	I	II	III	IV
1 Heildartekjur Total revenue	200,3	50,5	54,3	230,0	54,9	54,7	58,0	62,4
11 Skatttekjur <i>Taxes</i>	-	-	-	-	-	-	-	-
111 Skattar á tekjur <i>Taxes on revenue</i>	-	-	-	-	-	-	-	-
112 Skattar á laun <i>Taxes on payroll</i>	-	-	-	-	-	-	-	-
113 Eignarskattar <i>Property taxes</i>	-	-	-	-	-	-	-	-
114 Skattar á vöru og þjónustu <i>Taxes on goods and services</i>	-	-	-	-	-	-	-	-
115 Skattar á alþjóðaviðskipti <i>Taxes on international trade</i>	-	-	-	-	-	-	-	-
116 Aðrir skattar <i>Other taxes</i>	-	-	-	-	-	-	-	-
12 Tryggingagjöld <i>Social contributions</i>	-	-	-	-	-	-	-	-
13 Fjárframlög <i>Grants</i>	197,5	49,8	53,6	227,1	54,2	54,0	57,3	61,7
14 Aðrar tekjur <i>Other revenue</i>	2,8	0,7	0,7	2,9	0,7	0,7	0,7	0,7
2 Heildarútgjöld Total expenditure	194,0	48,6	50,6	224,2	54,6	55,3	56,1	58,2
21 Laun <i>Wages</i>	25,1	6,3	6,5	27,3	6,5	7,0	6,8	7,0
22 Kaup á vöru og þjónustu <i>Use of goods and services</i>	41,5	10,3	10,9	43,3	10,3	10,9	10,7	11,5
23 Afskriftir <i>Consumption of fixed capital</i>	0,0	0,0	0,0	0,0	0,0	0,0	0,0	0,0
24 Vaxtagjöld <i>Interest</i>	0,0	0,0	0,0	0,1	0,0	0,0	0,0	0,0
25 Framleiðslustyrkir <i>Subsidies</i>	0,2	0,0	0,0	0,4	0,1	0,1	0,1	0,1
26 Fjárframlög <i>Grants</i>	7,3	1,9	2,0	7,3	1,6	1,8	1,9	2,0
27 Félagslegar tilfærslur til heimila <i>Social benefits</i>	119,5	30,0	31,1	145,3	35,9	35,5	36,5	37,4
28 Önnur útgjöld <i>Other expenditure</i>	0,4	0,1	0,1	0,4	0,1	0,1	0,1	0,1
31 Fjárfesting <i>Net acquisition of nonfinancial assets</i>	0,0	0,0	0,0	0,0	0,0	0,0	0,0	0,0
23 Afskriftir <i>Consumption of fixed capital</i>	0,0	0,0	0,0	0,0	0,0	0,0	0,0	0,0
Tekjujöfnuður (1-2) Net lending / borrowing (NLB)	6,3	1,9	3,7	5,9	0,3	-0,6	1,9	4,2
Tekjujöfnuður % af tekjum NLB % of total revenue	3,2	3,8	6,8	2,6	0,6	-1,1	3,3	6,8
Tekjujöfnuður % af VLF NLB % of GDP	0,3	0,1	0,1	0,2	0,0	0,0	0,1	0,2
Heildartekjur % af VLF Total revenue % of GDP	8,2	2,1	2,2	9,0	2,2	2,1	2,3	2,4
Heildarútgjöld % af VLF Total expenditure % of GDP	7,9	2,0	2,1	8,8	2,1	2,2	2,2	2,3

¹ Bráðabirgðatölur. *Preliminary figures.*

Tafla 9. Peningalegar eignir og skuldir ríkissjóðs eftir ársfjórðungum 2016–2017Table 9. *Central Government Financial Accounts on quarterly basis 2016–2017*

	2016		2017 ¹			
	Ársfj. Quarters		Ársfj. Quarters			
	III	IV	I	II	III	IV
Peningalegar eignir <i>Financial assets</i>	1.290,4	1.115,2	1.152,4	930,1	964,6	949,6
Sjóður og bankareikningar <i>Currency and deposits</i>	343,8	274,3	240,8	126,9	157,3	167,8
Lánveitingar <i>Loans</i>	116,6	51,2	60,6	110,2	108,9	97,5
Hlutfé og aðrar eignir <i>Shares and other equity</i>	672,7	536,4	652,3	503,2	503,2	501,8
Viðskiptakröfur <i>Other accounts receivables</i>	157,3	253,4	198,7	189,9	195,2	182,5
Skuldir <i>Liabilities</i>	1.807,8	1.736,0	1.810,5	1.624,1	1.638,8	1.616,7
Verðbréf <i>Securities</i>	882,2	832,8	794,4	791,0	782,7	736,7
Lántökur <i>Loans</i>	338,2	298,6	300,1	157,1	165,3	179,9
Innlend lán <i>Domestic loans</i>	129,3	97,9	96,7	56,4	59,3	63,8
Erlend lán <i>Foreign loans</i>	209,0	200,8	203,5	100,6	105,9	116,1
Lífeyrisskuldbindingar <i>Insurance technical reserves</i>	508,5	508,5	611,4	608,4	606,4	584,0
Viðskiptaskuldir <i>Other accounts payable</i>	78,9	96,1	104,7	67,7	84,5	116,1
Hrein peningaleg eign <i>Net financial assets</i>	-517,4	-620,8	-658,2	-694,0	-674,2	-667,1
Hlutfall af vergri landsframleiðslu						
% of Gross Domestic Product (GDP)						
Peningalegar eignir <i>Financial assets</i>	52,7	45,5	45,1	36,4	37,8	37,2
Sjóður og bankareikningar <i>Currency and deposits</i>	14,0	11,2	9,4	5,0	6,2	6,6
Lánveitingar <i>Loans</i>	4,8	2,1	2,4	4,3	4,3	3,8
Hlutfé og aðrar eignir <i>Shares and other equity</i>	27,5	21,9	25,5	19,7	19,7	19,6
Viðskiptakröfur <i>Other accounts receivables</i>	6,4	10,3	7,8	7,4	7,6	7,1
Skuldir <i>Liabilities</i>	73,8	70,9	70,9	63,6	64,2	63,3
Verðbréf <i>Securities</i>	36,0	34,0	31,1	31,0	30,6	28,8
Lántökur <i>Loans</i>	13,8	12,2	11,7	6,1	6,5	7,0
Innlend lán <i>Domestic loans</i>	5,3	4,0	3,8	2,2	2,3	2,5
Erlend lán <i>Foreign loans</i>	8,5	8,2	8,0	3,9	4,1	4,5
Lífeyrisskuldbindingar <i>Insurance technical reserves</i>	20,8	20,8	23,9	23,8	23,7	22,9
Viðskiptaskuldir <i>Other accounts payable</i>	3,2	3,9	4,1	2,7	3,3	4,5
Hrein peningaleg eign <i>Net financial assets</i>	-21,1	-25,4	-25,8	-27,2	-26,4	-26,1

¹ Bráðabirgðatölur. *Preliminary figures.*

Hagtíðindi **Fjármál hins opinbera**
Statistical Series **Public finance**

103. árg. • 13. tbl.

ISSN 1670-4770

15. mars 2018

Umsjón *Supervision* Þórunn Freyja Gústafsdóttir • Thorunn.Gustafsdottir@hagstofa.is

© Hagstofa Íslands *Statistics Iceland* • Borgartúni 21a 150 Reykjavík Iceland

www.hagstofa.is www.statice.is

Sími *Telephone* +(354) 528 1000

Bréfasími *Fax* +(354) 528 1099

Um rit þetta gilda ákvæði höfundalaga. Vinsamlegast getið heimildar.

Reproduction and distribution are permitted provided that the source is mentioned.