

9. desember 2016

Fjármál hins opinbera á 3. ársfjórðungi 2016

Quarterly government accounts, 3rd quarter 2016

Samantekt

Tekjuafkoma hins opinbera var jákvæð um 2,5 milljarða króna á þriðja ársfjórðungi 2016. Það er mun betri niðurstaða en á sama tíma 2015 þegar afkoman var neikvæð um 9,0 milljarða króna. Tekjuafgangurinn nam 0,4% af landsframleiðslu ársfjórðungsins eða 1,0% af tekjum hins opinbera. Fyrstu níu mánuði ársins nam afgangurinn 378,4 milljörðum eða 33,8% af tekjum tímabilsins. Tekjur af stöðugleikaframlagi upp á 384,3 milljarða króna eru meðtaldar á 1. ársfjórðungi 2016.

Heildartekjur hins opinbera jukust um 11,3% milli þriðja ársfjórðungs 2015 og 2016. Á sama tíma var aukning í heildarútgjöldum hins opinbera um 6,0%. Sú útgjaldaaukning skýrist aðallega af hærri launakostnaði og aukinni fjárfestingu. Magnbreyting samneyslu hins opinbera á þriðja ársfjórðungi 2016 frá sama tíma árið áður var 1,6%.

Heildarskuldir ríkissjóðs námu 1.808 milljörðum króna í lok þriðja ársfjórðungs 2016 sem samsvarar 75,4% af áætlaðri landsframleiðslu ársins. Hrein peningaleg eign ríkissjóðs, þ.e. peningalegar eignir umfram skuldir, var neikvæð um 517 milljarða króna í lok ársfjórðungsins, en það samsvarar 21,6% af áætlaðri landsframleiðslu ársins. Hrein peningaleg eign ríkissjóðs hefur aukist um 352,7 milljarða króna milli þriðja ársfjórðungs 2015 og 2016.

Hið opinbera

Tekjur jukust um 11,3%

Heildartekjur hins opinbera, þ.e. ríkissjóðs, almannatrygginga og sveitarfélaga, eru áætlaðar 253,7 milljarðar króna á 3. ársfjórðungi 2016, sem er 11,3% aukning frá þriðja ársfjórðungi 2015. Skatttekjur og tryggingagjöld skiluðu hinu opinbera 223,3 milljörðum króna á 3. ársfjórðungi 2016 sem er 11,7% hækkun frá sama ársfjórðungi 2015.

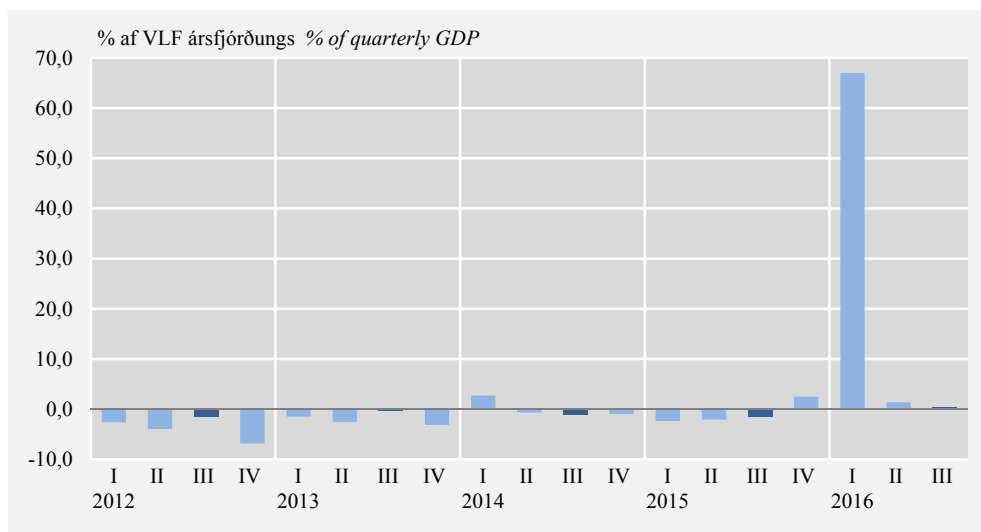
Útgjöld jukust um 6,0%

Á þriðja ársfjórðungi 2016 benda áætlanir til þess að heildarútgjöld hins opinbera hafi verið 251,1 milljarður króna en þau voru 237,0 milljarðar króna á þriðja ársfjórðungi 2015. Aukningin milli ára nemur 6,0% sem skýrist m.a. af auknum launakostnaði og fjárfestingarútgjöldum. Um 58,5% af heildarútgjöldum hins opinbera eru laun og kaup á vöru og þjónustu. Magnbreyting samneyslu hins opinbera er áætluð 1,6% á 3. ársfjórðungi 2016 frá sama tímabili í fyrra.



Mynd 1. Tekjuafkoma hins opinbera sem hlutfall af VLF ársfjórðungs

Figure 1. General government financial balance as percent of quarterly GDP



Skýringar Notes: Ríkisábyrgð fyrir 13 ma.kr. er meðtalin á 4. ársfj. 2012. Tekjur af stöðugleikaframlagi upp á 384,3 ma.kr. eru meðtaldar á 1. ársfj. 2016. Guarantees are included in 4th quarter 2012 for 13 billion ISK. Revenue due to stability contribution for 384.3 billion ISK are included in 1st quarter 2016.

Tekjuafkoma hins opinbera var jákvæð um 2,5 milljarða

Tekjuafkoma hins opinbera reyndist jákvæð um 2,5 milljarða króna á 3. ársfjórðungi 2016. Tekjuafgangurinn nam 0,4% af landsframleiðslu ársfjórðungsins en á sama ársfjórðungi 2015 var halli upp á 1,6% af landsframleiðslu ársfjórðungsins.

Tafla 1. Fjárhagur hins opinbera á 3. ársfjórðungi 2015 og 2016

Table 1. General government finances in 3rd quarter 2015 and 2016

Milljarðar króna Billion ISK	3. ársfj. 3rd quarter			1.–3. ársfj. 1st–3rd quarter		
	2015	2016 ¹	Breyting, % Change, %	2015	2016 ¹	Breyting, % Change, %
1. Heildartekjur Revenue	228,0	253,7	11,3	667,5	1.120,2	67,8
2. Heildarútgjöld Expenditure	237,0	251,1	6,0	700,1	741,9	6,0
2.1 Fjárfesting Investment	17,3	19,1	10,5	43,8	46,8	7,1
3. Tekjujöfnuður (3 = 1 - 2) Financial bal. (3 = 1 - 2)	-9,0	2,5	•	-32,7	378,4	•
4. Tekjujöfnuður % af tekjum Fin. bal. % of revenue	-4,0	1,0	•	-4,9	33,8	•
5. Tekjujöfnuður % af VLF Financial bal. % of GDP	-1,6	0,4	•	-2,0	21,1	•

¹ Bráðabirgðatölur. Preliminary figures.

Ríkissjóður

Tekjuafkoman jákvæð um 4,5 milljarða

Bráðabirgðatölur benda til þess að heildartekjur ríkissjóðs á rekstrargrunni hafi verið 187,1 milljarður króna á 3. ársfjórðungi 2016 og heildarútgjöld 182,7 milljarðar króna. Tekjujöfnuður ríkissjóðs er því jákvæður um 4,5 milljarða króna á þriðja ársfjórðungi, eða sem nemur 0,7% af landsframleiðslu ársfjórðungsins.

Skattar og tryggingagjöld skiluðu ríkissjóði um 163,7 milljörðum króna á þriðja ársfjórðungi 2016, eða 87,5% tekna hans. Á gjaldahlið ríkissjóðs eru umfangsmestu útgjaldaliðirnir fjárframlög til almannatrygginga, launakostnaður, kaup á

vöru og þjónustu og vaxtagjöld. Magnbreyting samneyslu ríkissjóðs mældist 1,2% á 3. ársfjórðungi 2016, en á sama tíma 2015 var hún -0,7%.

Þegar fyrstu þrjú ársfjórðungar ársins 2016 eru bornir saman við fyrstu þrjú árið 2015 þá hafa tekjur ríkissjóðs aukist um 88,2% en útgjöld aukist um 5,6%. Aukningin í tekjunum skýrist aðallega af stöðugleikaframlögunum sem tekjufærð voru á fyrsta ársfjórðungi 2016.

Tafla 2. Fjárhagur ríkissjóðs á 3. ársfjórðungi 2015 og 2016

Table 2. Central government finances in 3rd quarter 2015 and 2016

Milljarðar króna Billion ISK	3. ársfj. 3rd quarter			1.–3. ársfj. 1st–3rd quarter		
	2015	2016 ¹	Breyting, % Change, %	2015	2016 ¹	Breyting, % Change, %
1. Heildartekjur Revenue	167,8	187,1	11,5	491,5	924,9	88,2
2. Heildarútgjöld Expenditure	174,1	182,7	4,9	513,3	542,2	5,6
2.1 Fjárfesting Investment	10,7	11,5	7,4	26,7	28,5	6,8
3. Tekjujöfnuður (3 = 1 - 2) Financial bal. (3 = 1 - 2)	-6,3	4,5	•	-21,8	382,7	•
4. Tekjujöfnuður % af tekjum Fin. bal. % of revenue	-3,8	2,4	•	-4,4	41,4	•
5. Tekjujöfnuður % af VLF Financial bal. % of GDP	-1,1	0,7	•	-1,3	21,3	•

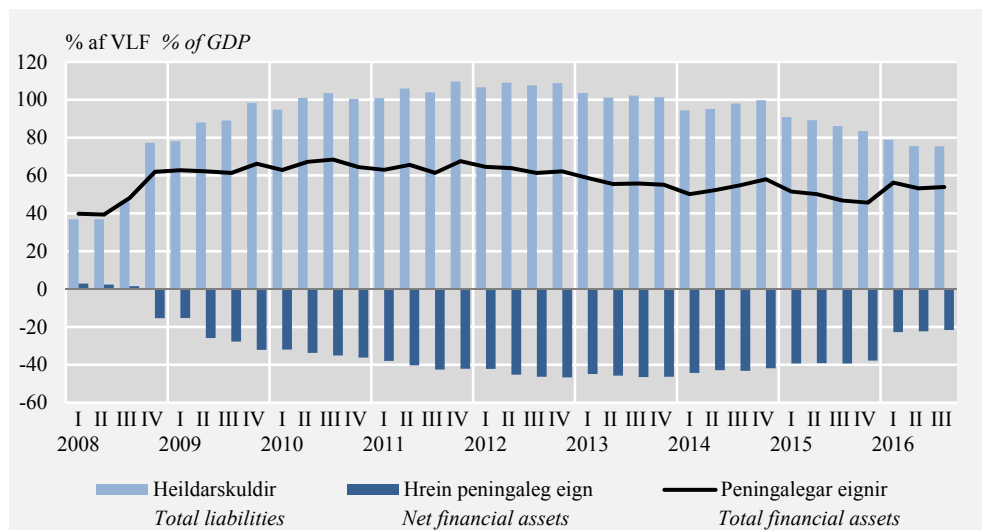
¹ Bráðabirgðatölur. Preliminary figures.

Hrein peningaleg eign neikvæð
um 517 milljarða króna

Peningalegar eignir ríkissjóðs námu 1.290 milljörðum króna í lok 3. ársfjórðungs 2016, eða sem nemur 53,8% af áætlaðri landsframléiðslu ársins. Eignir hafa aukist um 255,4 milljarða króna frá sama ársfjórðungi 2015 eða 24,7%. Á sama tíma hafa skuldir ríkissjóðs dregist saman um 5,1%, en þær námu 1.808 milljörðum króna í lok 3. ársfjórðungs 2016. Sem hlutfall af áætlaðri landsframléiðslu ársins námu skuldirnar 75,4% á 3. ársfjórðungi 2016 en voru 86,1% á 3. ársfjórðungi 2015. Peningalegar eignir umfram skuldir eru því neikvæðar um 517 milljarða króna í lok 3. ársfjórðungs 2016 sem nemur 21,6% af áætlaðri landsframléiðslu ársins samanborið við 39,3% á 3. ársfjórðungi 2015.

Mynd 2. Peningalegar eignir og skuldir ríkissjóðs sem hlutfall af VLF

Figure 2. Central government financial assets and liabilities as percent of GDP



Sveitarfélög

Tekjuafkoma sveitarfélaga var neikvæð um 1,0 milljarð

Heildartekjur sveitarfélaganna á 3. ársfjórðungi 2016 eru áætlaðar 76,5 milljarðar króna og heildarútgjöld 77,4 milljarðar. Tekjuhalli þess ársfjórðungs er því áætlaður um 1,0 milljarður króna. Á sama tíma 2015 var tekjuafkoman neikvæð um 2,8 milljarða króna. Tekjur sveitarfélaga hafa aukist um 10,4% frá sama tíma í fyrra en útgjöldin um 7,4%.

Útsvarstekjur jukust um 11,7%

Útsvarstekjur skiluðu sveitarfélögunum 49,1 milljarði króna á 3. ársfjórðungi 2016, eða um 64,2% tekna þeirra. Er það aukning um 11,7% frá því á sama ársfjórðungi 2015. Launagreiðslur eru umfangsmesti útgjaldaliður sveitarfélaganna og nema um 47,6% af heildarútgjöldum, kaup á vöru og þjónustu fylgja á eftir með 29,9%. Magnbreyting samneyslu sveitarfélaga mældist -0,2% á 3. ársfjórðungi en var 0,6% á sama ársfjórðungi 2015.

Tafla 3. Fjárhagur sveitarfélaga á 3. ársfjórðungi 2015 og 2016

Table 3. Local government finances in 3rd quarter 2015 and 2016

Milljarðar króna Billion ISK	3. ársfj. 3rd quarter			1.-3. ársfj. 1st-3rd quarter		
	2015	2016 ¹	Breyting, % Change, %	2015	2016 ¹	Breyting, % Change, %
1. Heildartekjur Revenue	69,3	76,5	10,4	201,8	223,7	10,8
2. Heildarútgjöld Expenditure	72,1	77,4	7,4	212,6	226,7	6,6
2.1 Fjárfesting Investment	6,6	7,6	15,6	17,1	18,3	7,4
3. Tekjujöfnuður (3 = 1 - 2) Financial bal. (3 = 1 - 2)	-2,8	-1,0	•	-10,8	-3,0	•
4. Tekjujöfnuður % af tekjum Fin. bal. % of revenue	-4,1	-1,3	•	-5,4	-1,3	•
5. Tekjujöfnuður % af VLF Financial bal. % of GDP	-0,5	-0,1	•	-0,7	-0,2	•

¹ Bráðabirgðatölur. Preliminary figures.

Gagna- og aðferðalýsing

Fjármál hins opinbera og undirgeira þess eru sett fram á rekstrargrunni

Áætlanir um tekjur og gjöld ríkissjóðs byggjast á gögnum frá Fjársýslu ríkisins. Reynt er að meta tekjur og gjöld á rekstrargrunni í samræmi við uppgjör þjóðhagsreikninga, ekki á greiðslugrunni eins og mánaðarhefti ríkissjóðs sýna. Auk mánaðarhefta eru fjárlög notuð við matið. Rekstrargrunnur felur í sér að skuldbindingar eru færðar til tekna eða gjalda þegar til þeirra er stofnað óháð því hvenær greiðslur fara fram. Við mat á fjármálum sveitarfélaganna eru notuð gögn sem safnað er í gegnum upplýsingaveitu sveitarfélaganna. Upplýsingaveitan er samstarfsverkefni Hagstofunnar, innanríkisráðuneytisins og Sambands íslenskra sveitarfélaga. Hún er vistuð hjá Hagstofu sem jafnframt sér um söfnun gagna frá sveitarfélögunum. Gögnin eru á rekstargrunni en einnig er stuðst við fjárhagsáætlanir sem sveitarfélögin skila inn í veituna. Mat á fjárfestingu sveitarfélaganna er byggt á fjárhagsáætlunum þeirra fyrir árið í heild.

Hagstofan leggur hér megináherslu á tekjuafkomuna við mat á afkomu hins opinbera. En annar mælikvarði er einnig notaður, en það er rekstrarafkoma. Munurinn á rekstrarjöfnuði og tekjujöfnuði er sá að rekstrarjöfnuður sýnir niðurstöðu rekstrarreiknings eftir að afskriftir hafa verið gjaldfærðar en tekjujöfnuður sýnir niðurstöðuna eftir að fjárfesting hefur verið dregin frá rekstrarjöfnuði, en þá eru afskriftir ekki gjaldfærðar. Munurinn á þessum tveimur mælikvörðum er því fölginn í

muninum á afskriftum og fjárfestingu. Ef fjárfestingin er hærri en afskriftir verður tekjujöfnuðurinn lakari en rekstrarjöfnuðurinn eða sem nemur þeim mun.

English summary

In the 3rd quarter of 2016, the financial balance of the general government (i.e. the central government, the social security funds and the local governments) amounted to a 2.5 billion ISK surplus or 0.4% of quarterly GDP and 1.0% of general government total revenue. Compared to 9.0 billion ISK deficit in the 3rd quarter of 2015 or 1.6% of GDP in that quarter. In first nine months of the year, the surplus amounted to 378.4 billion ISK, 33.8% of the total revenue. Included in 1st quarter 2016 is extraordinary revenue of 384.3 billion ISK due to stability contribution.

The general government total revenue is estimated 253.7 billion ISK in the 3rd quarter of 2016, an increase of 11.3% from previous year. Tax revenue increased by 12.1% mainly due to increase in taxes on income and profits and value added tax. The total expenditure increased at the same time by 6.0%, from 237.0 billion ISK in 2015 to 251.1 billion ISK in 2016, mainly due to increase in compensation of employees and net acquisition of nonfinancial assets.

The central government total liabilities at the end of the 3rd quarter 2016 amounted to 1,808 billion ISK or 75.4% of GDP. The net financial position of the central government, i.e. the financial assets less liabilities, was negative by 517 billion ISK or 21.6% of GDP, compared to 39.3% in the same period last year. Hence, the central government net financial asset position has increased by 352.7 billion ISK between the 3rd quarters 2015 and 2016.

The revenue and expenditure figures for the general government and its sub-sectors are presented on an accrual basis and in line with national accounts principles, whereas the monthly figures on central government published by the Government Financial Authority are on cash basis. On accrual basis, flows are recorded when they are established regardless of when actual payments are made. The data presented here, both for the central and local governments, are preliminary.

Tafla 4. Fjármál hins opinbera eftir ársfjórðungum 2013–2016*Table 4. Quarterly Government Finances 2013–2016*

Verðlag hvers árs, milljarðar króna <i>Billion ISK at current prices</i>	Heildar- tekjur <i>Total revenue</i> (1)	Heildar- útgjöld <i>Total expenditure</i> (2)	— þar af fjárfesting <i>— thereof investment</i> (2.1)	Tekju- jöfnuður <i>Financial balance</i> (3=1-2)	hlutfall af heildartekjum <i>Financial balance % of total revenue</i>	hlutfall af VLF <i>Financial balance % of GDP</i>
Híð opinbera <i>The General Government</i>						
2013	795,7	830,5	54,9	-34,8	-4,4	-1,8
1. ársfjórðungur <i>1st quarter</i>	189,3	195,8	10,1	-6,5	-3,4	-0,3
2. ársfjórðungur <i>2nd quarter</i>	194,6	206,3	13,3	-11,7	-6,0	-0,6
3. ársfjórðungur <i>3rd quarter</i>	208,1	209,4	15,5	-1,3	-0,6	-0,1
4. ársfjórðungur <i>4th quarter</i>	203,7	219,0	16,0	-15,3	-7,5	-0,8
2014	907,0	908,2	61,7	-1,2	-0,1	-0,1
1. ársfjórðungur <i>1st quarter</i>	219,7	207,3	11,1	12,4	5,6	0,6
2. ársfjórðungur <i>2nd quarter</i>	214,5	217,6	14,6	-3,1	-1,5	-0,2
3. ársfjórðungur <i>3rd quarter</i>	217,2	222,6	17,5	-5,5	-2,5	-0,3
4. ársfjórðungur <i>4th quarter</i>	255,6	260,6	18,6	-5,0	-1,9	-0,2
2015	931,0	949,5	64,0	-18,5	-2,0	-0,8
1. ársfjórðungur <i>1st quarter</i>	221,7	233,8	11,7	-12,1	-5,5	-0,5
2. ársfjórðungur <i>2nd quarter</i>	217,7	229,3	14,8	-11,6	-5,3	-0,5
3. ársfjórðungur <i>3rd quarter</i>	228,0	237,0	17,3	-9,0	-4,0	-0,4
4. ársfjórðungur <i>4th quarter</i>	263,5	249,3	20,2	14,2	5,4	0,6
2016¹
1. ársfjórðungur <i>1st quarter</i>	614,7	247,1	12,1	367,6	59,8	15,3
2. ársfjórðungur <i>2nd quarter</i>	251,9	243,7	15,7	8,2	3,3	0,3
3. ársfjórðungur <i>3rd quarter</i>	253,7	251,1	19,1	2,5	1,0	0,1
Ríkissjóður <i>The Central Government</i>						
2013	584,5	618,0	32,4	-33,5	-5,7	-1,8
1. ársfjórðungur <i>1st quarter</i>	140,4	143,1	4,6	-2,7	-1,9	-0,1
2. ársfjórðungur <i>2nd quarter</i>	142,4	152,2	8,1	-9,8	-6,9	-0,5
3. ársfjórðungur <i>3rd quarter</i>	153,4	157,1	8,9	-3,7	-2,4	-0,2
4. ársfjórðungur <i>4th quarter</i>	148,3	165,6	10,9	-17,3	-11,7	-0,9
2014	686,1	669,8	36,7	16,3	2,4	0,8
1. ársfjórðungur <i>1st quarter</i>	166,4	149,7	5,6	16,7	10,1	0,8
2. ársfjórðungur <i>2nd quarter</i>	158,5	156,7	8,5	1,8	1,1	0,1
3. ársfjórðungur <i>3rd quarter</i>	162,6	163,1	10,1	-0,5	-0,3	0,0
4. ársfjórðungur <i>4th quarter</i>	198,7	200,4	12,6	-1,7	-0,9	-0,1
2015	692,4	698,3	41,5	-5,9	-0,9	-0,3
1. ársfjórðungur <i>1st quarter</i>	164,6	173,9	6,7	-9,3	-5,7	-0,4
2. ársfjórðungur <i>2nd quarter</i>	159,1	165,3	9,2	-6,2	-3,9	-0,3
3. ársfjórðungur <i>3rd quarter</i>	167,8	174,1	10,7	-6,3	-3,8	-0,3
4. ársfjórðungur <i>4th quarter</i>	200,9	185,0	14,8	15,9	7,9	0,7
2016¹
1. ársfjórðungur <i>1st quarter</i>	552,0	184,1	7,2	367,8	66,6	15,3
2. ársfjórðungur <i>2nd quarter</i>	185,8	175,4	9,8	10,4	5,6	0,4
3. ársfjórðungur <i>3rd quarter</i>	187,1	182,7	11,5	4,5	2,4	0,2

¹ Bráðabirgðatölur. *Preliminary figures.*

Tafla 4. Fjármál hins opinbera eftir ársfjórðungum 2013–2016 (frh.)
Table 4. Quarterly Government Finances 2013–2016 (cont.)

Verðlag hvers árs, milljarðar króna <i>Billion ISK at current prices</i>	Heildar- tekjur <i>Total revenue</i> (1)	Heildar- útgjöld <i>Total expenditure</i> (2)	— þar af fjárfesting <i>— thereof investment</i> (2.1)	Tekju- jöfnuður <i>Financial balance</i> (3=1-2)	Tekjujöfnuður, hlutfall af heildartekjum <i>Tekjujöfnuður, Financial balance % of total revenue</i>	Tekjujöfnuður, hlutfall af VLF <i>Tekjujöfnuður, Financial balance % of GDP</i>
Sveitarfélög The Local Governments						
2013	243,6	250,9	22,5	-7,3	-3,0	-0,4
1. ársfjórðungur <i>1st quarter</i>	58,9	61,8	5,5	-2,9	-4,9	-0,2
2. ársfjórðungur <i>2nd quarter</i>	60,6	63,5	5,2	-2,8	-4,7	-0,2
3. ársfjórðungur <i>3rd quarter</i>	61,0	62,4	6,6	-1,4	-2,3	-0,1
4. ársfjórðungur <i>4th quarter</i>	63,1	63,3	5,1	-0,2	-0,3	0,0
2014	254,9	271,0	25,0	-16,1	-6,3	-0,8
1. ársfjórðungur <i>1st quarter</i>	60,7	63,8	5,5	-3,2	-5,2	-0,2
2. ársfjórðungur <i>2nd quarter</i>	64,0	68,5	6,1	-4,5	-7,0	-0,2
3. ársfjórðungur <i>3rd quarter</i>	64,0	68,5	7,4	-4,5	-7,1	-0,2
4. ársfjórðungur <i>4th quarter</i>	66,2	70,2	6,0	-3,9	-6,0	-0,2
2015	273,6	287,3	22,5	-13,7	-5,0	-0,6
1. ársfjórðungur <i>1st quarter</i>	65,3	68,2	5,0	-2,9	-4,4	-0,1
2. ársfjórðungur <i>2nd quarter</i>	67,2	72,3	5,5	-5,1	-7,6	-0,2
3. ársfjórðungur <i>3rd quarter</i>	69,3	72,1	6,6	-2,8	-4,1	-0,1
4. ársfjórðungur <i>4th quarter</i>	71,8	74,7	5,4	-2,8	-3,9	-0,1
2016¹
1. ársfjórðungur <i>1st quarter</i>	71,7	72,2	4,9	-0,5	-0,7	0,0
2. ársfjórðungur <i>2nd quarter</i>	75,5	77,0	5,8	-1,5	-2,0	-0,1
3. ársfjórðungur <i>3rd quarter</i>	76,5	77,4	7,6	-1,0	-1,3	0,0
Almannatryggingar The Social Security Funds						
2013	166,8	160,8	0,0	6,0	3,6	0,3
1. ársfjórðungur <i>1st quarter</i>	37,8	38,8	0,0	-0,9	-2,4	0,0
2. ársfjórðungur <i>2nd quarter</i>	40,0	39,1	0,0	1,0	2,4	0,1
3. ársfjórðungur <i>3rd quarter</i>	44,3	40,5	0,0	3,8	8,5	0,2
4. ársfjórðungur <i>4th quarter</i>	44,7	42,5	0,0	2,2	4,9	0,1
2014	168,6	170,0	0,0	-1,4	-0,8	-0,1
1. ársfjórðungur <i>1st quarter</i>	41,0	42,2	0,0	-1,2	-2,9	-0,1
2. ársfjórðungur <i>2nd quarter</i>	41,2	41,7	0,0	-0,5	-1,1	0,0
3. ársfjórðungur <i>3rd quarter</i>	41,5	42,0	0,0	-0,5	-1,1	0,0
4. ársfjórðungur <i>4th quarter</i>	44,8	44,1	0,0	0,7	1,6	0,0
2015	178,9	177,7	0,0	1,1	0,6	0,1
1. ársfjórðungur <i>1st quarter</i>	43,5	43,3	0,0	0,1	0,3	0,0
2. ársfjórðungur <i>2nd quarter</i>	43,8	44,0	0,0	-0,3	-0,6	0,0
3. ársfjórðungur <i>3rd quarter</i>	44,1	43,9	0,0	0,2	0,3	0,0
4. ársfjórðungur <i>4th quarter</i>	47,6	46,4	0,0	1,1	2,4	0,1
2016¹
1. ársfjórðungur <i>1st quarter</i>	46,6	46,3	0,0	0,3	0,7	0,0
2. ársfjórðungur <i>2nd quarter</i>	47,0	47,6	0,0	-0,7	-1,4	0,0
3. ársfjórðungur <i>3rd quarter</i>	47,3	48,2	0,0	-1,0	-2,0	0,0

¹ Bráðabirgðatölur. Preliminary figures.

Tafla 5. Tekjur og gjöld hins opinbera eftir ársfjórðungum 2015–2016

Table 5. Quarterly Government Revenue and Expenditure 2015–2016

Verðlag hvers árs, milljarðar króna <i>Billion ISK at current prices</i>	2015					2016 ¹		
	Alls <i>Total</i>	Ársfjórðungar (Á) <i>Quarters (Q)</i>				Á <i>Q</i>		
		I	II	III	IV	I	II	III
1 Heildartekjur <i>Total revenue</i>	931,0	221,7	217,7	228,0	263,5	614,7	251,9	253,7
11 Skatttekjur <i>Taxes</i>	732,3	169,5	170,1	179,4	213,3	184,7	186,9	201,1
111 Skattar á tekjur <i>Taxes on revenue</i>	381,0	90,6	93,3	94,2	102,9	99,5	105,1	106,6
112 Skattar á laun <i>Taxes on payroll</i>	6,6	1,7	1,7	1,7	1,7	1,9	1,9	1,9
113 Eignarskattar <i>Property taxes</i>	43,5	11,0	10,8	10,7	10,9	11,6	11,4	11,3
114 Skattar á vöru og þjónustu <i>Taxes on goods and services</i>	257,8	63,4	61,5	70,1	62,8	70,6	66,2	78,6
115 Skattar á alþjóðaviðskipti <i>Taxes on international trade</i>	5,0	1,0	1,3	1,3	1,4	1,0	1,3	1,4
116 Aðrir skattar <i>Other taxes</i>	38,4	1,8	1,6	1,4	33,6	0,2	1,0	1,3
12 Tryggingagjöld <i>Social contributions</i>	79,7	18,9	19,2	20,5	21,1	20,5	20,9	22,3
13 Fjárframlög <i>Grants</i>	2,7	0,6	0,6	0,7	0,8	0,6	0,6	0,7
14 Aðrar tekjur <i>Other revenue</i>	116,3	32,7	27,8	27,3	28,4	408,9	43,5	29,6
2 Heildarútgjöld <i>Total expenditure</i>	949,5	233,8	229,3	237,0	249,3	247,1	243,7	251,1
21 Laun <i>Wages</i>	307,2	70,6	75,2	77,2	84,2	77,8	84,5	85,2
22 Kaup á vöru og þjónustu <i>Use of goods and services</i>	241,6	57,8	60,3	58,6	64,9	60,4	62,9	61,8
23 Afskriftir <i>Consumption of fixed capital</i>	40,5	10,1	10,1	10,2	10,1	10,5	10,6	10,5
24 Vaxtagjöld <i>Interest</i>	102,0	26,4	25,1	28,6	21,9	26,2	24,9	28,3
25 Framleiðslustyrkir <i>Subsidies</i>	29,9	7,4	7,4	7,2	7,9	7,3	7,3	7,0
26 Fjárframlög <i>Grants</i>	5,1	0,9	1,3	1,2	1,7	0,8	1,2	1,1
27 Félaglegar tilfærslur til heimila <i>Social benefits</i>	141,7	34,8	34,5	35,5	36,9	36,9	37,0	37,9
28 Önnur útgjöld <i>Other expenditure</i>	57,9	24,2	10,8	11,4	11,6	25,6	10,2	10,7
31 Fjárfesting <i>Net acquisition of nonfinancial assets</i>	64,0	11,7	14,8	17,3	20,2	12,1	15,7	19,1
23 Afskriftir <i>Consumption of fixed capital</i>	-40,5	-10,1	-10,1	-10,2	-10,1	-10,5	-10,6	-10,5
Tekjujöfnuður (1-2) <i>Net lending / borrowing (NLB)</i>	-18,5	-12,1	-11,6	-9,0	14,2	367,6	8,2	2,5
Tekjujöfnuður % af tekjum <i>NLB % of total revenue</i>	-2,0	-5,5	-5,3	-4,0	5,4	59,8	3,3	1,0
Tekjujöfnuður % af VLF <i>NLB % of GDP</i>	-0,8	-0,5	-0,5	-0,4	0,6	15,3	0,3	0,1
Heildartekjur % af VLF <i>Total revenue % of GDP</i>	42,1	10,0	9,8	10,3	11,9	25,6	10,5	10,6
Heildarútgjöld % af VLF <i>Total expenditure % of GDP</i>	42,9	10,6	10,4	10,7	11,3	10,3	10,2	10,5

¹Bráðabirgðatölur. Preliminary figures.

Tafla 6. Tekjur og gjöld ríkissjóðs eftir ársfjórðungum 2015–2016
Table 6. Quarterly Central Government Revenue and Expenditure 2015–2016

Verðlag hvers árs, milljarðar króna <i>Billion ISK at current prices</i>	2015					2016 ¹		
	Alls <i>Total</i>	Ársfjórðungar (Á) <i>Quarters (Q)</i>				Á <i>Q</i>		
		I	II	III	IV	I	II	III
1 Heildartekjur <i>Total revenue</i>	692,4	164,6	159,1	167,8	200,9	552,0	185,8	187,1
11 Skatttekjur <i>Taxes</i>	524,3	120,4	119,5	126,0	158,5	130,2	128,9	141,4
111 Skattar á tekjur <i>Taxes on revenue</i>	210,5	50,9	52,2	50,2	57,2	55,4	57,7	57,5
112 Skattar á laun <i>Taxes on payroll</i>	6,6	1,7	1,7	1,7	1,7	1,9	1,9	1,9
113 Eignarskattar <i>Property taxes</i>	8,8	2,3	2,1	2,1	2,2	2,4	2,2	2,1
114 Skattar á vöru og þjónustu <i>Taxes on goods and services</i>	255,0	62,7	60,6	69,3	62,3	69,4	64,9	77,2
115 Skattar á alþjóðaviðskipti <i>Taxes on international trade</i>	5,0	1,0	1,3	1,3	1,4	1,0	1,3	1,4
116 Aðrir skattar <i>Other taxes</i>	38,4	1,8	1,6	1,4	33,6	0,2	1,0	1,3
12 Tryggingagjöld <i>Social contributions</i>	79,7	18,9	19,2	20,5	21,1	20,5	20,9	22,3
13 Fjárframlög <i>Grants</i>	10,8	2,5	2,6	2,8	2,9	2,6	2,8	3,0
14 Aðrar tekjur <i>Other revenue</i>	77,6	22,8	17,8	18,5	18,5	398,6	33,2	20,5
2 Heildarútgjöld <i>Total expenditure</i>	698,3	173,9	165,3	174,1	185,0	184,1	175,4	182,7
21 Laun <i>Wages</i>	150,5	34,8	35,7	37,8	42,3	38,9	41,4	42,1
22 Kaup á vöru og þjónustu <i>Use of goods and services</i>	110,4	25,2	26,8	27,3	31,0	26,5	28,1	28,4
23 Afskriftir <i>Consumption of fixed capital</i>	29,5	7,4	7,3	7,4	7,4	7,7	7,8	7,7
24 Vaxtagjöld <i>Interest</i>	92,7	24,1	22,7	26,3	19,6	23,5	22,2	25,7
25 Framleiðslustyrkir <i>Subsidies</i>	25,3	6,3	6,3	6,0	6,7	6,1	6,1	5,9
26 Fjárframlög <i>Grants</i>	210,9	50,7	51,7	52,2	56,3	54,5	55,5	56,1
27 Félaglegar tilfærslur til heimila <i>Social benefits</i>	17,9	4,2	4,3	4,5	4,9	4,2	4,3	4,5
28 Önnur útgjöld <i>Other expenditure</i>	49,1	21,9	8,5	9,2	9,4	23,3	7,9	8,4
31 Fjárfesting <i>Net acquisition of nonfinancial assets</i>	41,5	6,7	9,2	10,7	14,8	7,2	9,8	11,5
23 Afskriftir <i>Consumption of fixed capital</i>	-29,5	-7,4	-7,3	-7,4	-7,4	-7,7	-7,8	-7,7
Tekjujöfnuður (1-2) <i>Net lending / borrowing (NLB)</i>	-5,9	-9,3	-6,2	-6,3	15,9	367,8	10,4	4,5
Tekjujöfnuður % af tekjum <i>NLB % of total revenue</i>	-0,9	-5,7	-3,9	-3,8	7,9	66,6	5,6	2,4
Tekjujöfnuður % af VLF <i>NLB % of GDP</i>	-0,3	-0,4	-0,3	-0,3	0,7	15,3	0,4	0,2
Heildartekjur % af VLF <i>Total revenue % of GDP</i>	31,3	7,4	7,2	7,6	9,1	23,0	7,8	7,8
Heildarútgjöld % af VLF <i>Total expenditure % of GDP</i>	31,5	7,9	7,5	7,9	8,4	7,7	7,3	7,6

¹Bráðabirgðatölur. *Preliminary figures.*

Tafla 7. Tekjur og gjöld sveitarfélaga eftir ársfjórðungum 2015–2016*Table 7. Quarterly Local Government Revenue and Expenditure 2015–2016*

Verðlag hvers árs, milljarðar króna <i>Billion ISK at current prices</i>	2015					2016 ¹		
	Alls <i>Total</i>	Ársfjórðungar (Á) <i>Quarters (Q)</i>				Á <i>Q</i>		
		I	II	III	IV	I	II	III
1 Heildartekjur <i>Total revenue</i>	273,6	65,3	67,2	69,3	71,8	71,7	75,5	76,5
11 Skatttekjur <i>Taxes</i>	208,0	49,1	50,6	53,5	54,8	54,5	58,0	59,7
111 Skattar á tekjur <i>Taxes on revenue</i>	170,4	39,7	41,1	43,9	45,7	44,1	47,3	49,1
112 Skattar á laun <i>Taxes on payroll</i>	0,0	0,0	0,0	0,0	0,0	0,0	0,0	0,0
113 Eignarskattar <i>Property taxes</i>	34,7	8,7	8,7	8,7	8,7	9,2	9,2	9,2
114 Skattar á vöru og þjónustu <i>Taxes on goods and services</i>	2,8	0,7	0,8	0,8	0,4	1,1	1,4	1,4
115 Skattar á alþjóðaviðskipti <i>Taxes on international trade</i>	0,0	0,0	0,0	0,0	0,0	0,0	0,0	0,0
116 Aðrir skattar <i>Other taxes</i>	0,0	0,0	0,0	0,0	0,0	0,0	0,0	0,0
12 Tryggingagjöld <i>Social contributions</i>	0,0	0,0	0,0	0,0	0,0	0,0	0,0	0,0
13 Fjárframlög <i>Grants</i>	29,6	7,0	7,2	7,6	7,7	7,6	7,9	8,3
14 Aðrar tekjur <i>Other revenue</i>	36,1	9,3	9,3	8,2	9,3	9,7	9,7	8,5
2 Heildarútgjöld <i>Total expenditure</i>	287,3	68,2	72,3	72,1	74,7	72,2	77,0	77,4
21 Laun <i>Wages</i>	134,3	30,5	33,9	33,8	36,1	33,3	37,0	36,9
22 Kaup á vöru og þjónustu <i>Use of goods and services</i>	93,0	23,3	23,5	22,4	23,7	24,1	24,4	23,2
23 Afskriftir <i>Consumption of fixed capital</i>	10,9	2,7	2,7	2,8	2,7	2,8	2,9	2,8
24 Vaxtagjöld <i>Interest</i>	9,3	2,3	2,3	2,3	2,3	2,6	2,6	2,6
25 Framleiðslustyrkir <i>Subsidies</i>	4,4	1,1	1,1	1,1	1,1	1,1	1,1	1,1
26 Fjárframlög <i>Grants</i>	1,5	0,4	0,4	0,4	0,4	0,4	0,4	0,4
27 Félaglegar tilfærslur til heimila <i>Social benefits</i>	13,8	3,5	3,5	3,5	3,5	3,5	3,5	3,5
28 Önnur útgjöld <i>Other expenditure</i>	8,5	2,1	2,1	2,1	2,1	2,2	2,2	2,2
31 Fjárfesting <i>Net acquisition of nonfinancial assets</i>	22,5	5,0	5,5	6,6	5,4	4,9	5,8	7,6
23 Afskriftir <i>Consumption of fixed capital</i>	-10,9	-2,7	-2,7	-2,8	-2,7	-2,8	-2,9	-2,8
Tekjujöfnuður (1-2) <i>Net lending / borrowing (NLB)</i>	-13,7	-2,9	-5,1	-2,8	-2,8	-0,5	-1,5	-1,0
Tekjujöfnuður % af tekjum <i>NLB % of total revenue</i>	-5,0	-4,4	-7,6	-4,1	-3,9	-0,7	-2,0	-1,3
Tekjujöfnuður % af VLF <i>NLB % of GDP</i>	-0,6	-0,1	-0,2	-0,1	-0,1	0,0	-0,1	0,0
Heildartekjur % af VLF <i>Total revenue % of GDP</i>	12,4	3,0	3,0	3,1	3,2	3,0	3,1	3,2
Heildarútgjöld % af VLF <i>Total expenditure % of GDP</i>	13,0	3,1	3,3	3,3	3,4	3,0	3,2	3,2

¹Bráðabirgðatölur. *Preliminary figures.*

Tafla 8. Tekjur og gjöld almannatrygginga eftir ársfjórðungum 2015–2016
Table 8. Quarterly Social Security Funds Revenue and Expenditure 2015–2016

Verðlag hvers árs, milljarðar króna <i>Billion ISK at current prices</i>	2015					2016 ¹		
	Alls <i>Total</i>	Ársfjórðungar (Á) <i>Quarters (Q)</i>				Á Q		
		I	II	III	IV	I	II	III
1 Heildartekjur <i>Total revenue</i>	178,9	43,5	43,8	44,1	47,6	46,6	47,0	47,3
11 Skatttekjur <i>Taxes</i>	0,0	0,0	0,0	0,0	0,0	0,0	0,0	0,0
111 Skattar á tekjur <i>Taxes on revenue</i>	0,0	0,0	0,0	0,0	0,0	0,0	0,0	0,0
112 Skattar á laun <i>Taxes on payroll</i>	0,0	0,0	0,0	0,0	0,0	0,0	0,0	0,0
113 Eignarskattar <i>Property taxes</i>	0,0	0,0	0,0	0,0	0,0	0,0	0,0	0,0
114 Skattar á vöru og þjónustu <i>Taxes on goods and services</i>	0,0	0,0	0,0	0,0	0,0	0,0	0,0	0,0
115 Skattar á alþjóðaviðskipti <i>Taxes on international trade</i>	0,0	0,0	0,0	0,0	0,0	0,0	0,0	0,0
116 Aðrir skattar <i>Other taxes</i>	0,0	0,0	0,0	0,0	0,0	0,0	0,0	0,0
12 Tryggingagjöld <i>Social contributions</i>	0,0	0,0	0,0	0,0	0,0	0,0	0,0	0,0
13 Fjárframlög <i>Grants</i>	176,2	42,8	43,1	43,4	46,9	46,0	46,3	46,6
14 Aðrar tekjur <i>Other revenue</i>	2,6	0,7	0,7	0,7	0,7	0,7	0,7	0,7
2 Heildarútgjöld <i>Total expenditure</i>	177,7	43,3	44,0	43,9	46,4	46,3	47,6	48,2
21 Laun <i>Wages</i>	22,3	5,3	5,7	5,6	5,8	5,6	6,2	6,2
22 Kaup á vöru og þjónustu <i>Use of goods and services</i>	38,3	9,3	10,0	8,9	10,1	9,7	10,5	10,2
23 Afskriftir <i>Consumption of fixed capital</i>	0,0	0,0	0,0	0,0	0,0	0,0	0,0	0,0
24 Vaxtagjöld <i>Interest</i>	0,1	0,0	0,0	0,0	0,0	0,0	0,0	0,0
25 Framleiðslustyrkir <i>Subsidies</i>	0,1	0,0	0,0	0,0	0,0	0,0	0,0	0,0
26 Fjárframlög <i>Grants</i>	6,6	1,5	1,6	1,7	1,8	1,6	1,7	1,8
27 Félaglegar tilfærslur til heimila <i>Social benefits</i>	109,9	27,2	26,7	27,5	28,5	29,2	29,1	29,9
28 Önnur útgjöld <i>Other expenditure</i>	0,3	0,1	0,1	0,1	0,1	0,1	0,1	0,1
31 Fjárfesting <i>Net acquisition of nonfinancial assets</i>	0,0	0,0	0,0	0,0	0,0	0,0	0,0	0,0
23 Afskriftir <i>Consumption of fixed capital</i>	0,0	0,0	0,0	0,0	0,0	0,0	0,0	0,0
Tekjujöfnuður (1-2) <i>Net lending / borrowing (NLB)</i>	1,1	0,1	-0,3	0,2	1,1	0,3	-0,7	-1,0
Tekjujöfnuður % af tekjum <i>NLB % of total revenue</i>	0,6	0,3	-0,6	0,3	2,4	0,7	-1,4	-2,0
Tekjujöfnuður % af VLF <i>NLB % of GDP</i>	0,1	0,0	0,0	0,0	0,1	0,0	0,0	0,0
Heildartekjur % af VLF <i>Total revenue % of GDP</i>	8,1	2,0	2,0	2,0	2,1	1,9	2,0	2,0
Heildarútgjöld % af VLF <i>Total expenditure % of GDP</i>	8,0	2,0	2,0	2,0	2,1	1,9	2,0	2,0

¹Bráðabirgðatölur. *Preliminary figures.*

Tafla 9. Peningalegar eignir og skuldir ríkissjóðs eftir ársfjórðungum 2013–2016Table 9. *Central Government Financial Accounts on quarterly basis 2013–2016*

	2013	2014	2015		2016		
	Á Q	Á Q	Ársfj. Quarters		Ársfj. Quarters		
	IV	IV	III	IV	I	II	III
Peningalegar eignir <i>Financial assets</i>	1.041,3	1.163,1	1.035,1	1.010,3	1.347,4	1.274,6	1.290,4
Sjóður og bankareikningar <i>Currency and deposits</i>	403,9	512,6	397,0	397,7	379,8	306,4	343,8
Lánveitingar <i>Loans</i>	163,5	168,1	147,8	123,9	127,0	127,8	116,6
Aðrar eignir <i>Other financial assets</i>	340,2	352,4	351,6	351,6	672,9	672,7	672,7
Viðskiptakröfur <i>Other accounts receivables</i>	133,7	129,9	138,6	137,1	167,8	167,7	157,3
Skuldir <i>Liabilities</i>	1.917,2	2.001,7	1.905,1	1.847,1	1.891,6	1.808,9	1.807,8
Verðbréf <i>Securities</i>	823,3	853,8	876,2	863,9	878,9	860,9	882,2
Lántökur <i>Loans</i>	638,1	642,2	526,3	475,4	429,8	361,2	338,2
Innlend lán <i>Domestic loans</i>	249,6	228,0	226,0	172,3	140,0	137,3	129,3
Erlend lán <i>Foreign loans</i>	388,5	414,2	300,3	303,0	289,9	223,9	209,0
Lífeyrisskuldbindingar <i>Insurance technical reserves</i>	388,5	407,7	435,7	435,7	508,5	508,5	508,5
Viðskiptaskuldir <i>Other accounts payable</i>	67,3	98,1	67,0	72,2	74,3	78,3	78,9
Hrein peningaleg eign <i>Net financial assets</i>	-876,0	-838,6	-870,0	-836,8	-544,1	-534,3	-517,4
Hlutfall af vergri landsframleiðslu							
% of Gross Domestic Product (GDP)							
Peningalegar eignir <i>Financial assets</i>	55,1	58,0	46,8	45,6	56,2	53,2	53,8
Sjóður og bankareikningar <i>Currency and deposits</i>	21,4	25,6	17,9	18,0	15,8	12,8	14,3
Lánveitingar <i>Loans</i>	8,6	8,4	6,7	5,6	5,3	5,3	4,9
Hlutfæð <i>Shares and other equity</i>	18,0	17,6	15,9	15,9	28,1	28,1	28,1
Viðskiptakröfur <i>Other accounts receivables</i>	7,1	6,5	6,3	6,2	7,0	7,0	6,6
Skuldir <i>Liabilities</i>	101,4	99,8	86,1	83,4	78,9	75,5	75,4
Verðbréf <i>Securities</i>	43,5	42,6	39,6	39,0	36,7	35,9	36,8
Lántökur <i>Loans</i>	33,7	32,0	23,8	21,5	17,9	15,1	14,1
Innlend lán <i>Domestic loans</i>	13,2	11,4	10,2	7,8	5,8	5,7	5,4
Erlend lán <i>Foreign loans</i>	20,5	20,6	13,6	13,7	12,1	9,3	8,7
Lífeyrisskuldbindingar <i>Insurance technical reserves</i>	20,5	20,3	19,7	19,7	21,2	21,2	21,2
Viðskiptaskuldir <i>Other accounts payable</i>	3,6	4,9	3,0	3,3	3,1	3,3	3,3
Hrein peningaleg eign <i>Net financial assets</i>	-46,3	-41,8	-39,3	-37,8	-22,7	-22,3	-21,6

Skýringar Notes: Í öðrum eignum kemur stöðugleikaframlagið inn á fyrsta ársfjórðungi 2016. In 2016 other financial assets includes stability contribution.

Hagtíðindi Fjármál hins opinbera
Statistical Series *Public finance*

101. árg. • 33. tbl.

ISSN 0019-1078

9. desember 2016

Umsjón *Supervision* Hólmfríður S. Sigurðardóttir • holmfridur.sigurdardottir@hagstofa.is© Hagstofa Íslands *Statistics Iceland* • Borgartúni 21a 150 Reykjavík Iceland

www.hagstofa.is www.statice.is

Sími *Telephone* +(354) 528 1000Bréfasími *Fax* +(354) 528 1099

Um rit þetta gilda ákvæði höfundalaga. Vinsamlegast getið heimildar.

Reproduction and distribution are permitted provided that the source is mentioned.