

11. desember 2015

Fjármál hins opinbera á 3. ársfjórðungi 2015

Quarterly government accounts, 3rd quarter 2015

Samantekt

Tekjuafkoma hins opinbera var neikvæð um 4,1 milljarða króna á þriðja ársfjórðungi 2015. Það er betri niðurstaða en á sama tíma 2014 þegar afkoman var neikvæð um 5,5 milljarða króna. Tekjuhallinn nam 0,7% af landsframleiðslu ársfjórðungsins eða 1,8% af tekjum hins opinbera. Fyrstu níu mánuði ársins nam hallinn 22,1 milljarði eða 3,3% af tekjum tímabilsins.

Heildartekjur hins opinbera jukust um 5,0% milli þriðja ársfjórðungs 2014 og 2015. Á sama tíma var aukning í heildarútgjöldum hins opinbera um 4,3%. Sú útgjaldaaukning skýrist aðallega af hærri launakostnaði og aukningu í tilfærsluútgjöldum. Magnbreyting samneyslu hins opinbera á þriðja ársfjórðungi 2015 frá sama tíma árið áður var 0,3%.

Heildarskuldir ríkissjóðs námu 1.905 milljörðum króna í lok þriðja ársfjórðungs 2015 sem samsvarar 89,1% af áætlaðri landsframleiðslu ársins. Hrein peningaleg eign ríkissjóðs, þ.e. peningalegar eignir umfram skuldir, var neikvæð um 870 milljarða króna í lok ársfjórðungsins, en það samsvarar 40,7% af áætlaðri landsframleiðslu ársins. Hrein peningaleg eign ríkissjóðs dróst saman um 4,5 milljarða króna milli þriðja ársfjórðungs 2014 og 2015.

Hið opinbera

Tekjur jukust um 5,0%

Heildartekjur hins opinbera, þ.e. ríkissjóðs, almannatrygginga og sveitarfélaga, eru áætlaðar 228,0 milljarðar króna á 3. ársfjórðungi 2015, sem er 5,0% aukning frá 3. ársfjórðungi 2014. Skatttekjur og tryggingagjöld skiluðu hinu opinbera 199,7 milljörðum króna á 3. ársfjórðungi 2015 sem er 4,8% hækkun frá sama ársfjórðungi 2014.

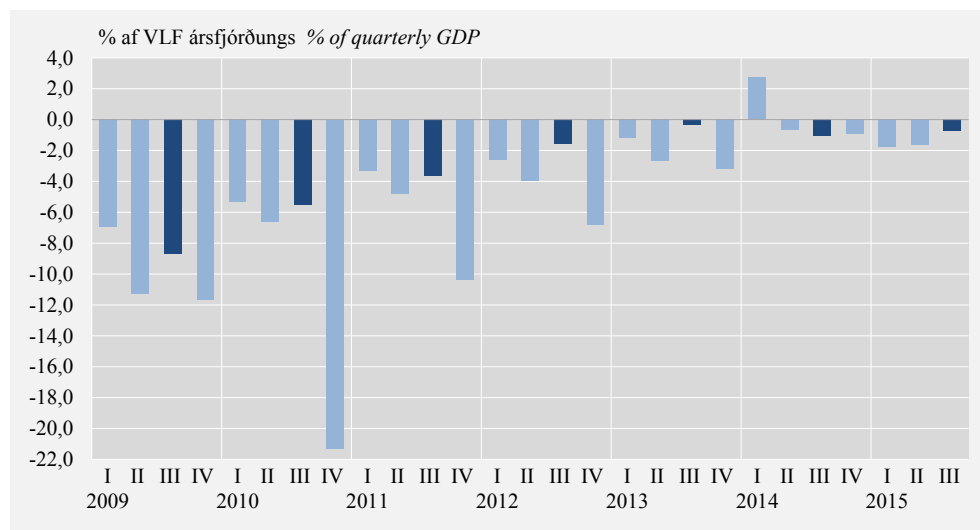
Útgjöld jukust um 4,3%

Á þriðja ársfjórðungi 2015 benda áætlanir til þess að heildarútgjöld hins opinbera hafi verið 232,1 milljarður króna en þau voru 222,7 milljarðar króna á þriðja ársfjórðungi 2014. Aukningin milli ára nemur 4,3% sem skýrist m.a. af auknum launakostnaði og tilfærsluútgjöldum. Rúmlega 57% af heildarútgjöldum hins opinbera eru laun og kaup á vöru og þjónustu. Magnbreyting samneyslu hins opinbera er áætluð 0,3% á 3. ársfjórðungi 2015 frá sama tímabili í fyrra.



Mynd 1. Tekjuafkoma hins opinbera sem hlutfall af VLF ársfjórðungs

Figure 1. General government financial balance as percent of quarterly GDP



Skýringar Notes: Áfallnar ríkisábyrgðir meðtaldar í heildarútgjöldum sem hafa veruleg áhrif á afkomu hins opinbera eru 55,5 milljarðar á 4. ársfj. 2010, 19 milljarðar á 4. ársfj. 2011 og 13 milljarðar á 4. ársfj. 2012. Central government debt assumption due to called guarantees of 55.5 billion ISK in 4. quarter 2010, 19 billion ISK in 4. quarter 2011 and 13 billion ISK in 4. quarter 2012 are included.

Tekjuafkoma hins opinbera var neikvæð um 4,1 milljarða

Tekjuafkoma hins opinbera reyndist neikvæð um 4,1 milljarð króna á 3. ársfjórðungi 2015. Tekjuhallinn nam 0,7% af landsframleiðslu ársfjórðungsins en á sama ársfjórðungi 2014 var hallinn 1,0% af landsframleiðslu ársfjórðungsins.

Tafla 1. Fjárhagur hins opinbera á 3. ársfjórðungi 2014 og 2015

Table 1. General government finances in 3rd quarter 2014 and 2015

Milljarðar króna Billion ISK	3. ársfj. 3rd quarter			1.-3. ársfj. 1st-3rd quarter		
	2014	2015	Breyting, % Change, %	2014	2015	Breyting, % Change, %
1. Heildartekjur Revenue	217,2	228,0	5,0	651,3	668,2	2,6
2. Heildarútgjöld Expenditure	222,7	232,1	4,3	647,6	690,3	6,6
2.1 Fjárfesting Investment	17,5	16,8	-3,8	43,1	42,7	-1,0
3. Tekjujöfnuður (3 = 1 - 2) Financial bal. (3 = 1 - 2)	-5,5	-4,1	•	3,7	-22,1	•
4. Tekjujöfnuður % af tekjum Fin. bal. % of revenue	-2,5	-1,8	•	0,6	-3,3	•
5. Tekjujöfnuður % af VLF Financial bal. % of GDP	-1,0	-0,7	•	0,3	-1,4	•

Ríkissjóður

Tekjuafkoman neikvæð um 3,7 milljarða

Bráðabirgðatölur benda til þess að heildartekjur ríkissjóðs á rekstrargrunni hafi verið 168,3 milljarðar króna á 3. ársfjórðungi 2015 og heildarútgjöld 172,0 milljarðar króna. Tekjujöfnuður ríkissjóðs er því neikvæður um 3,7 milljarða króna á þriðja ársfjórðungi, eða sem nemur 0,6% af landsframleiðslu ársfjórðungsins.

Skattar og tryggingagjöld skiluðu ríkissjóði um 147,2 milljörðum króna á þriðja ársfjórðungi 2015, eða 87,5% tekna hans. Á gjaldahlið ríkissjóðs eru umfangsmestu útgjaldaliðirnir fjárframlög til almannatrygginga, launakostnaður, kaup á

vöru og þjónustu og vaxtagjöld. Magnbreyting samneyslu ríkissjóðs mældist 0,7% á 3. ársfjórðungi 2015, en á sama tíma 2014 var hún 0,3%.

Þegar fyrstu þrjú ársfjórðungar ársins 2015 eru bornir saman við fyrstu þrjú árið 2014 þá hafa tekjur ríkissjóðs aukist um 1,2% en útgjöld aukist um 8,3%. Verri afkoma ríkissjóðs skýrist ekki síst af rúmlega 19 milljarða útgjöldum til niðurfellingar á skuldum heimilanna sem gjaldfærðar voru á fyrstu níu mánuðum ársins.

Tafla 2. Fjárhagur ríkissjóðs á 3. ársfjórðungi 2014 og 2015

Table 2. Central government finances in 3rd quarter 2014 and 2015

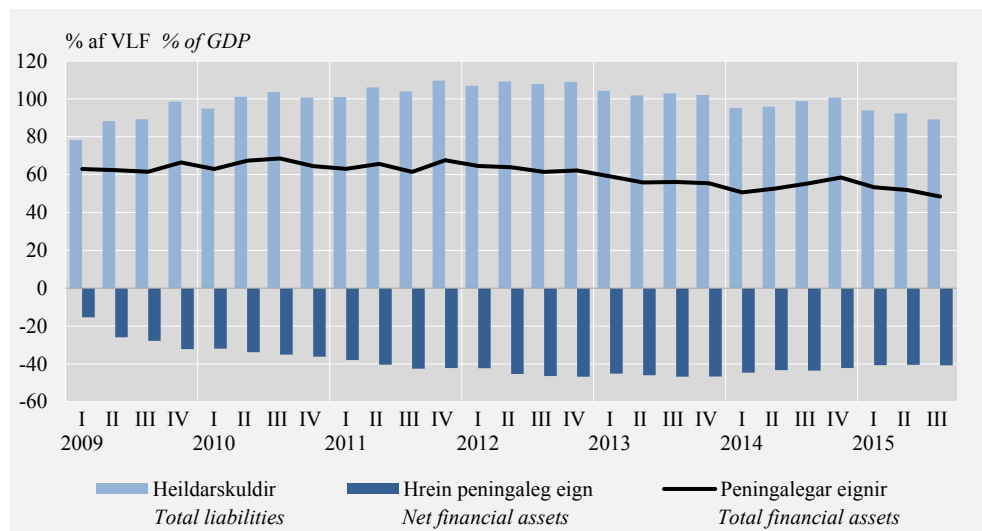
Milljarðar króna Billion ISK	3. ársfj. 3rd quarter			1.–3. ársfj. 1st–3rd quarter		
	2014	2015	Breyting, % Change, %	2014	2015	Breyting, % Change, %
1. Heildartekjur Revenue	162,6	168,3	3,5	487,4	493,5	1,2
2. Heildarútgjöld Expenditure	163,1	172,0	5,5	469,4	508,4	8,3
2.1 Fjárfesting Investment	10,1	10,1	-0,5	24,2	25,1	4,0
3. Tekjujöfnuður (3 = 1 - 2) Financial bal. (3 = 1 - 2)	-0,5	-3,7	•	18,0	-14,9	•
4. Tekjujöfnuður % af tekjum Fin. bal. % of revenue	-0,3	-2,2	•	3,7	-3,0	•
5. Tekjujöfnuður % af VLF Financial bal. % of GDP	-0,1	-0,6	•	2,0	-1,1	•

Hrein peningaleg eign neikvæð um 870 milljarða króna

Peningalegar eignir ríkissjóðs námu 1.035 milljörðum króna í lok 3. ársfjórðungs 2015, eða sem nemur 48,4% af áætlaðri landsframleiðslu ársins. Hefur dregið úr eignum um 65,8 milljarða króna frá sama ársfjórðungi 2014 eða 6,0%. Á sama tíma hefur dregið úr skuldum ríkissjóðs um 3,1%, en þær námu 1.905 milljörðum króna í lok 3. ársfjórðungs 2015. Sem hlutfall af áætlaðri landsframleiðslu ársins námu skuldarnar 89,1% á 3. ársfjórðungi 2015 en voru 98,9% á 3. ársfjórðungi 2014. Peningalegar eignir umfram skuldir eru því neikvæðar um 870 milljarða króna í lok 3. ársfjórðungs 2015 sem nemur 40,7% af áætlaðri landsframleiðslu ársins samanborið við 43,5% á 3. ársfjórðungi 2014.

Mynd 2. Peningalegar eignir og skuldir ríkissjóðs sem hlutfall af VLF

Figure 2. Central government financial assets and liabilities as percent of GDP



Sveitarfélög

Tekjuafkoma sveitarfélaga var neikvæð um 1,1 milljarð

Heildartekjur sveitarfélaganna á 3. ársfjórðungi 2015 eru áætlaðar 69,0 milljarðar króna og heildarútgjöld 70,2 milljarður. Tekjuhalli þess ársfjórðungs er því áætlaður um 1,1 milljarður króna. Á sama tíma 2014 var tekjuafkoman neikvæð um 4,5 milljarða króna. Tekjur sveitarfélaga hafa aukist um 7,8% frá sama tíma í fyrra en útgjöldin um 2,4%.

Útsvarstekjur jukust um 8,9%

Útsvarstekjur skiluðu sveitarfélögunum 43,3 milljörðum króna á 3. ársfjórðungi 2015, eða um 63% tekna þeirra. Er það aukning um 8,9% frá því á sama ársfjórðungi 2014. Launagreiðslur eru umfangsmesti útgjaldaliður sveitarfélaganna og nema um 45,8 % af heildarútgjöldum, kaup á vöru og þjónustu fylgja á eftir með 31,6%. Magnbreyting samneyslu sveitarfélaga mældist -0,1% á 3. ársfjórðungi en var 2,7% á sama ársfjórðungi 2014.

Tafla 3. Fjárhagur sveitarfélaga á 3. ársfjórðungi 2014 og 2015

Table 3. Local government finances in 3rd quarter 2014 and 2015

Milljarðar króna Billion ISK	3. ársfj. 3rd quarter			1.–3. ársfj. 1st–3rd quarter		
	2014	2015	Breyting, % Change, %	2014	2015	Breyting, % Change, %
1. Heildartekjur <i>Revenue</i>	64,0	69,0	7,8	188,7	201,2	6,6
2. Heildarútgjöld <i>Expenditure</i>	68,5	70,2	2,4	200,8	208,1	3,6
2.1 Fjárfesting <i>Investment</i>	7,4	6,7	-8,3	18,9	17,6	-7,3
3. Tekjujöfnuður (3 = 1 - 2) <i>Financial bal. (3 = 1 - 2)</i>	-4,5	-1,1	•	-12,1	-7,0	•
4. Tekjujöfnuður % af tekjum <i>Fin. bal. % of revenue</i>	-7,1	-1,7	•	-6,4	-3,5	•
5. Tekjujöfnuður % af VLF <i>Financial bal. % of GDP</i>	-0,9	-0,2	•	-0,8	-0,6	•

Gagna- og aðferðalýsing

Fjármál hins opinbera og undirgeira þess eru sett fram á rekstrargrunni

Áætlanir um tekjur og gjöld ríkissjóðs byggjast á gögnum frá Fjársýslu ríkisins. Reynt er að meta tekjur og gjöld á rekstrargrunni í samræmi við uppgjör þjóðhagsreikninga, ekki á greiðslugrunni eins og mánaðarhefti ríkissjóðs sýna. Auk mánaðarhefta eru fjárlög notuð við matið. Rekstrargrunnur felur í sér að skuldbindingar eru færðar til tekna eða gjalda þegar til þeirra er stofnað óháð því hvenær greiðslur fara fram. Við mat á fjármálum sveitarfélaganna eru notuð gögn sem safnað er í gegnum upplýsingaveitu sveitarfélaganna. Upplýsingaveitan er samstarfsverkefni Hagstofunnar, innanríkisráðuneytisins og Sambands íslenskra sveitarfélaga. Hún er vistuð hjá Hagstofu sem jafnframt sér um söfnun gagna frá sveitarfélögunum. Gögnin eru á rekstargrunni en einnig er stuðst við fjárhagsáætlanir sem sveitarfélögin skila inn í veituna. Mat á fjárfestingu sveitarfélaganna er byggt á fjárhagsáætlunum þeirra fyrir árið í heild.

Hagstofan leggur hér megináherslu á tekjuafkomuna við mat á afkomu hins opinbera. En annar mælikvarði er einnig notaður, en það er rekstrarafkoma. Munurinn á rekstrarjöfnuði og tekjujöfnuði er sá að rekstrarjöfnuður sýnir niðurstöðu rekstrarreiknings eftir að afskriftir hafa verið gjaldfærðar en tekjujöfnuður sýnir niðurstöðuna eftir að fjárfesting hefur verið dregin frá rekstrarjöfnuði, en þá eru afskriftir ekki gjaldfærðar. Munurinn á þessum tveimur mælikvörðum er því fólgin í muninum á afskriftum og fjárfestingu. Ef fjárfestingin er hærri en afskriftir verður tekjujöfnuðurinn lakari en rekstrarjöfnuðurinn eða sem nemur þeim mun.

English summary

In the 3rd quarter of 2015, the financial balance of the general government (i.e. the central government, the social security funds and the local governments) amounted to a 4.1 billion ISK deficit or 0.7% of quarterly GDP and 1.8% of general government total revenue. Compared to 5.5 billion ISK deficit in the 3rd quarter of 2014 or 1.0% of GDP in that quarter. In first nine months of the year, the deficit amounted to 22,1 billion ISK, 3.3% of the total revenue.

The general government total revenue is estimated 228.0 billion ISK in the 3rd quarter of 2015, an increase of 5.0% from previous year. Tax revenue increased by 4.6% mainly due to increase in taxes on income and profits. The total expenditure increased at the same time by 4.3%, from 222.7 billion ISK in 2014 to 232.1 billion ISK in 2015, mainly due to increase in compensation of employees.

The central government total liabilities at the end of the 3rd quarter 2015 amounted to 1,905 billion ISK or 89.1% of GDP. The net financial position of the central government, i.e. the financial assets less liabilities, was negative by 870 billion ISK or 40.7% of GDP, compared to 43.5% in the same period last year. Hence, the central government net financial asset position has decreased by 4.5 billion ISK between the 3rd quarters 2014 and 2015.

The revenue and expenditure figures for the general government and its sub-sectors are presented on an accrual basis and in line with national accounts principles, whereas the monthly figures on central government published by the Government Financial Authority are on cash basis. On accrual basis, flows are recorded when they are established regardless of when actual payments are made. The data presented here, both for the central and local governments, are preliminary.

Tafla 4. Fjármál hins opinbera eftir ársfjórðungum 2012–2015

Table 4. Quarterly Government Finances 2012–2015

Verðlag hvers árs, milljarðar króna <i>Billion ISK at current prices</i>	Heildar- tekjur <i>Total revenue</i> (1)	Heildar- útgjöld <i>Total expenditure</i> (2)	— þar af fjárfesting <i>— thereof investment</i> (2.1)	Tekju- jöfnuður <i>Financial balance</i> (3=1-2)	Tekjujöfnuður hlutfall af heildartekjum <i>Financial balance % of total revenue</i>	Tekjujöfnuður hlutfall af VLF <i>Financial balance % of GDP</i>
Híð opinbera <i>The General Government</i>						
2012	740,8	807,2	47,7	-66,5	-9,0	-3,7
1. ársfjórðungur <i>1st quarter</i>	176,4	187,7	8,4	-11,3	-6,4	-0,6
2. ársfjórðungur <i>2nd quarter</i>	180,6	197,6	11,2	-17,0	-9,4	-1,0
3. ársfjórðungur <i>3rd quarter</i>	194,3	201,6	13,7	-7,3	-3,8	-0,4
4. ársfjórðungur <i>4th quarter</i>	189,5	220,3	14,4	-30,8	-16,3	-1,7
2013	795,7	830,5	54,9	-34,8	-4,4	-1,9
1. ársfjórðungur <i>1st quarter</i>	189,3	194,7	10,1	-5,3	-2,8	-0,3
2. ársfjórðungur <i>2nd quarter</i>	194,6	206,8	13,3	-12,2	-6,3	-0,6
3. ársfjórðungur <i>3rd quarter</i>	208,1	209,8	15,5	-1,7	-0,8	-0,1
4. ársfjórðungur <i>4th quarter</i>	203,7	219,2	16,0	-15,6	-7,6	-0,8
2014	907,0	908,2	61,7	-1,2	-0,1	-0,1
1. ársfjórðungur <i>1st quarter</i>	219,7	207,4	11,1	12,4	5,6	0,6
2. ársfjórðungur <i>2nd quarter</i>	214,5	217,6	14,6	-3,1	-1,5	-0,2
3. ársfjórðungur <i>3rd quarter</i>	217,2	222,7	17,5	-5,5	-2,5	-0,3
4. ársfjórðungur <i>4th quarter</i>	255,6	260,6	18,6	-5,0	-1,9	-0,2
2015
1. ársfjórðungur <i>1st quarter</i>	222,1	231,1	11,5	-9,0	-4,1	-0,4
2. ársfjórðungur <i>2nd quarter</i>	218,1	227,1	14,4	-9,9	-4,1	-0,4
3. ársfjórðungur <i>3rd quarter</i>	228,0	232,1	16,8	-4,1	-1,8	-0,2
Ríkissjóður <i>The Central Government</i>						
2012	545,5	603,9	27,9	-58,3	-10,7	-3,3
1. ársfjórðungur <i>1st quarter</i>	131,5	138,6	4,2	-7,1	-5,4	-0,4
2. ársfjórðungur <i>2nd quarter</i>	132,5	146,1	6,4	-13,6	-10,3	-0,8
3. ársfjórðungur <i>3rd quarter</i>	142,9	151,0	7,7	-8,0	-5,6	-0,5
4. ársfjórðungur <i>4th quarter</i>	138,6	168,2	9,7	-29,6	-21,4	-1,7
2013	584,5	618,0	32,4	-33,5	-5,7	-1,8
1. ársfjórðungur <i>1st quarter</i>	140,4	143,2	4,6	-2,7	-1,9	-0,1
2. ársfjórðungur <i>2nd quarter</i>	142,4	152,2	8,1	-9,8	-6,9	-0,5
3. ársfjórðungur <i>3rd quarter</i>	153,4	157,1	8,9	-3,7	-2,4	-0,2
4. ársfjórðungur <i>4th quarter</i>	148,3	165,5	10,9	-17,3	-11,6	-0,9
2014	686,1	669,8	36,7	16,3	2,4	0,8
1. ársfjórðungur <i>1st quarter</i>	166,4	149,7	5,6	16,7	10,1	0,8
2. ársfjórðungur <i>2nd quarter</i>	158,5	156,7	8,5	1,8	1,1	0,1
3. ársfjórðungur <i>3rd quarter</i>	162,6	163,1	10,1	-0,5	-0,3	0,0
4. ársfjórðungur <i>4th quarter</i>	198,7	200,4	12,6	-1,7	-0,9	-0,1
2015
1. ársfjórðungur <i>1st quarter</i>	165,3	171,5	6,4	-6,3	-3,8	-0,3
2. ársfjórðungur <i>2nd quarter</i>	159,9	164,8	8,7	-4,9	-3,1	-0,2
3. ársfjórðungur <i>3rd quarter</i>	168,3	172,0	10,1	-3,7	-2,2	-0,2

Tafla 4. Fjármál hins opinbera eftir ársfjórðungum 2012–2015 (frh.)
Table 4. Quarterly Government Finances 2012–2015 (cont.)

Verðlag hvers árs, milljarðar króna <i>Billion ISK at current prices</i>	Heildar- tekjur <i>Total revenue</i> (1)	Heildar- útgjöld <i>Total expenditure</i> (2)	— þar af fjárfesting <i>— thereof investment</i> (2.1)	Tekju- jöfnuður <i>Financial balance</i> (3=1-2)	Tekjujöfnuður hlutfall af heildartekjum <i>Financial balance % of total revenue</i>	Tekjujöfnuður hlutfall af VLF <i>Financial balance % of GDP</i>
Sveitarfélög The Local Governments						
2012	224,4	233,0	19,7	-8,6	-3,8	-0,5
1. ársfjórðungur <i>1st quarter</i>	54,1	56,1	4,2	-2,1	-3,9	-0,1
2. ársfjórðungur <i>2nd quarter</i>	55,7	58,8	4,8	-3,1	-5,5	-0,2
3. ársfjórðungur <i>3rd quarter</i>	56,9	58,5	6,0	-1,5	-2,7	-0,1
4. ársfjórðungur <i>4th quarter</i>	57,7	59,6	4,7	-1,9	-3,3	-0,1
2013	243,6	250,9	22,5	-7,3	-3,0	-0,4
1. ársfjórðungur <i>1st quarter</i>	58,9	60,6	5,5	-1,7	-2,9	-0,1
2. ársfjórðungur <i>2nd quarter</i>	60,6	63,9	5,2	-3,3	-5,5	-0,2
3. ársfjórðungur <i>3rd quarter</i>	61,0	62,8	6,6	-1,8	-3,0	-0,1
4. ársfjórðungur <i>4th quarter</i>	63,1	63,6	5,1	-0,5	-0,8	0,0
2014	254,9	271,0	25,0	-16,1	-6,3	-0,8
1. ársfjórðungur <i>1st quarter</i>	60,7	63,8	5,5	-3,2	-5,2	-0,2
2. ársfjórðungur <i>2nd quarter</i>	64,0	68,5	6,1	-4,5	-7,0	-0,2
3. ársfjórðungur <i>3rd quarter</i>	64,0	68,5	7,4	-4,5	-7,1	-0,2
4. ársfjórðungur <i>4th quarter</i>	66,2	70,2	6,0	-3,9	-6,0	-0,2
2015
1. ársfjórðungur <i>1st quarter</i>	65,2	67,1	5,1	-1,9	-3,0	-0,1
2. ársfjórðungur <i>2nd quarter</i>	67,0	70,9	5,7	-3,9	-5,8	-0,2
3. ársfjórðungur <i>3rd quarter</i>	69,0	70,2	6,7	-1,1	-1,7	-0,1
Almannatryggingar The Social Security Funds						
2012	157,8	157,3	0,0	0,5	0,3	0,0
1. ársfjórðungur <i>1st quarter</i>	35,8	37,9	0,0	-2,1	-5,9	-0,1
2. ársfjórðungur <i>2nd quarter</i>	37,9	38,2	0,0	-0,3	-0,9	0,0
3. ársfjórðungur <i>3rd quarter</i>	41,9	39,6	0,0	2,3	5,4	0,1
4. ársfjórðungur <i>4th quarter</i>	42,3	41,6	0,0	0,7	1,7	0,0
2013	166,8	160,8	0,0	6,0	3,6	0,3
1. ársfjórðungur <i>1st quarter</i>	37,8	38,8	0,0	-0,9	-2,4	0,0
2. ársfjórðungur <i>2nd quarter</i>	40,0	39,1	0,0	1,0	2,4	0,1
3. ársfjórðungur <i>3rd quarter</i>	44,3	40,5	0,0	3,8	8,5	0,2
4. ársfjórðungur <i>4th quarter</i>	44,7	42,5	0,0	2,2	4,9	0,1
2014	168,6	170,0	0,0	-1,4	-0,8	-0,1
1. ársfjórðungur <i>1st quarter</i>	41,0	42,2	0,0	-1,2	-2,9	-0,1
2. ársfjórðungur <i>2nd quarter</i>	41,2	41,7	0,0	-0,5	-1,1	0,0
3. ársfjórðungur <i>3rd quarter</i>	41,5	42,0	0,0	-0,5	-1,1	0,0
4. ársfjórðungur <i>4th quarter</i>	44,8	44,1	0,0	0,7	1,6	0,0
2015
1. ársfjórðungur <i>1st quarter</i>	43,4	44,1	0,0	-0,8	-1,8	0,0
2. ársfjórðungur <i>2nd quarter</i>	43,7	43,9	0,0	-0,2	-0,4	0,0
3. ársfjórðungur <i>3rd quarter</i>	44,0	43,2	0,0	0,7	1,7	0,0

Tafla 5. Tekjur og gjöld hins opinbera eftir ársfjórðungum 2014–2015

Table 5. Quarterly Government Revenue and Expenditure 2014–2015

Verðlag hvers árs, milljarðar króna <i>Billion ISK at current prices</i>	2014					2015		
	Alls <i>Total</i>	Ársfjórðungar (Á) <i>Quarters (Q)</i>				Á <i>Q</i>		
		I	II	III	IV	I	II	III
1 Heildartekjur <i>Total revenue</i>	907,0	219,7	214,5	217,2	255,6	222,1	218,1	228,0
11 Skatttekjur <i>Taxes</i>	700,8	161,5	162,5	171,6	205,3	169,7	170,4	179,5
111 Skattar á tekjur <i>Taxes on revenue</i>	360,5	85,6	89,4	87,9	97,5	93,0	95,6	96,9
112 Skattar á laun <i>Taxes on payroll</i>	7,0	1,7	1,7	1,7	1,7	1,7	1,7	1,7
113 Eignarskattar <i>Property taxes</i>	49,6	12,7	12,3	12,2	12,5	11,0	10,8	10,7
114 Skattar á vöru og þjónustu <i>Taxes on goods and services</i>	233,9	57,6	54,5	65,5	56,2	60,4	58,5	66,4
115 Skattar á alþjóðaviðskipti <i>Taxes on international trade</i>	6,1	1,2	1,5	1,5	1,8	1,2	1,5	1,6
116 Aðrir skattar <i>Other taxes</i>	43,8	2,6	3,0	2,7	35,6	2,4	2,3	2,2
12 Tryggingagjöld <i>Social contributions</i>	73,4	17,4	17,7	18,9	19,4	18,7	18,9	20,2
13 Fjárframlög <i>Grants</i>	2,5	1,2	0,9	0,1	0,4	0,6	-0,2	-1,1
14 Aðrar tekjur <i>Other revenue</i>	130,2	39,7	33,4	26,6	30,5	33,1	28,1	27,6
2 Heildarútgjöld <i>Total expenditure</i>	908,2	207,4	217,6	222,7	260,6	231,1	227,1	232,1
21 Laun <i>Wages</i>	275,7	63,2	70,0	69,5	73,0	69,2	74,8	74,9
22 Kaup á vöru og þjónustu <i>Use of goods and services</i>	230,0	56,1	57,4	55,8	60,7	58,1	60,3	58,0
23 Afskriftir <i>Consumption of fixed capital</i>	39,6	9,9	9,9	9,9	9,9	10,1	10,0	10,2
24 Vaxtagjöld <i>Interest</i>	94,8	24,9	23,3	26,7	19,9	25,0	23,7	27,2
25 Framleiðslustyrkir <i>Subsidies</i>	29,5	7,3	7,3	7,1	7,7	7,4	7,4	7,2
26 Fjárframlög <i>Grants</i>	5,2	0,9	1,3	1,2	1,7	0,9	1,4	1,2
27 Félaglegar tilfærslur til heimila <i>Social benefits</i>	139,4	34,2	34,1	34,9	36,2	34,9	34,5	35,7
28 Önnur útgjöld <i>Other expenditure</i>	71,9	9,7	9,5	10,0	42,7	24,0	10,7	11,3
31 Fjárfesting <i>Net acquisition of nonfinancial assets</i>	61,7	11,1	14,6	17,5	18,6	11,5	14,4	16,8
23 Afskriftir <i>Consumption of fixed capital</i>	-39,6	-9,9	-9,9	-9,9	-9,9	-10,1	-10,0	-10,2
Tekjujöfnuður (1-2) <i>Net lending / borrowing (NLB)</i>	-1,2	12,4	-3,1	-5,5	-5,0	-9,0	-9,9	-4,1
Tekjujöfnuður % af tekjum <i>NLB % of total revenue</i>	-0,1	5,6	-1,5	-2,5	-1,9	-4,1	-4,1	-1,8
Tekjujöfnuður % af VLF <i>NLB % of GDP</i>	-0,1	0,6	-0,2	-0,3	-0,2	-0,4	-0,4	-0,2
Heildartekjur % af VLF <i>Total revenue % of GDP</i>	45,6	11,0	10,8	10,9	12,9	10,4	10,2	10,7
Heildarútgjöld % af VLF <i>Total expenditure % of GDP</i>	45,7	10,4	10,9	11,2	13,1	10,8	10,6	10,9

Tafla 6. Tekjur og gjöld ríkissjóðs eftir ársfjórðungum 2014–2015

Table 6. Quarterly Central Government Revenue and Expenditure 2014–2015

Verðlag hvers árs, milljarðar króna <i>Billion ISK at current prices</i>	2014					2015		
	Alls <i>Total</i>	Ársfjórðungar (Á) <i>Quarters (Q)</i>				Á <i>Q</i>		
		I	II	III	IV	I	II	III
1 Heildartekjur <i>Total revenue</i>	686,1	166,4	158,5	162,6	198,7	165,3	159,9	168,3
11 Skatttekjur <i>Taxes</i>	511,0	116,9	114,9	123,3	155,9	121,5	120,7	127,0
111 Skattar á tekjur <i>Taxes on revenue</i>	204,3	49,4	50,3	48,2	56,4	53,9	55,1	53,6
112 Skattar á laun <i>Taxes on payroll</i>	7,0	1,7	1,7	1,7	1,7	1,7	1,7	1,7
113 Eignarskattar <i>Property taxes</i>	17,5	4,6	4,2	4,1	4,5	2,2	2,0	2,0
114 Skattar á vöru og þjónustu <i>Taxes on goods and services</i>	232,4	57,2	54,1	65,1	56,0	60,1	58,1	66,0
115 Skattar á alþjóðaviðskipti <i>Taxes on international trade</i>	6,1	1,2	1,5	1,5	1,8	1,2	1,5	1,6
116 Aðrir skattar <i>Other taxes</i>	43,8	2,6	3,0	2,7	35,6	2,4	2,3	2,2
12 Tryggingagjöld <i>Social contributions</i>	73,4	17,4	17,7	18,9	19,4	18,7	18,9	20,2
13 Fjárframlög <i>Grants</i>	10,4	2,4	2,5	2,7	2,8	2,5	2,6	2,8
14 Aðrar tekjur <i>Other revenue</i>	91,3	29,7	23,4	17,6	20,6	22,7	17,7	18,3
2 Heildarútgjöld <i>Total expenditure</i>	669,8	149,7	156,7	163,1	200,4	171,5	164,8	172,0
21 Laun <i>Wages</i>	135,1	31,6	34,2	33,8	35,5	34,1	36,6	37,3
22 Kaup á vöru og þjónustu <i>Use of goods and services</i>	104,3	24,0	26,0	25,8	28,5	24,9	26,9	27,4
23 Afskriftir <i>Consumption of fixed capital</i>	28,9	7,2	7,3	7,2	7,2	7,4	7,3	7,4
24 Vaxtagjöld <i>Interest</i>	87,2	23,0	21,4	24,8	18,0	23,1	21,8	25,2
25 Framleiðslustyrkir <i>Subsidies</i>	25,1	6,2	6,2	6,0	6,6	6,3	6,3	6,1
26 Fjárframlög <i>Grants</i>	199,9	47,4	48,7	50,1	53,7	50,8	51,9	52,4
27 Félaglegar tilfærslur til heimila <i>Social benefits</i>	18,8	4,4	4,5	4,7	5,1	4,3	4,5	4,6
28 Önnur útgjöld <i>Other expenditure</i>	62,7	7,4	7,1	7,7	40,4	21,7	8,3	8,9
31 Fjárfesting <i>Net acquisition of nonfinancial assets</i>	36,7	5,6	8,5	10,1	12,6	6,4	8,7	10,1
23 Afskriftir <i>Consumption of fixed capital</i>	-28,9	-7,2	-7,3	-7,2	-7,2	-7,4	-7,3	-7,4
Tekjujöfnuður (1-2) <i>Net lending / borrowing (NLB)</i>								
Tekjujöfnuður % af tekjum <i>NLB % of total revenue</i>	16,3	16,7	1,8	-0,5	-1,7	-6,3	-4,9	-3,7
Tekjujöfnuður % af VLF <i>NLB % of GDP</i>	2,4	10,1	1,1	-0,3	-0,9	-3,8	-3,1	-2,2
Heildartekjur % af VLF <i>Total revenue % of GDP</i>	0,8	0,8	0,1	0,0	-0,1	-0,3	-0,2	-0,2
Heildarútgjöld % af VLF <i>Total expenditure % of GDP</i>	34,5	8,4	8,0	8,2	10,0	7,7	7,5	7,9

Tafla 7. Tekjur og gjöld sveitarfélaga eftir ársfjórðungum 2014–2015
 Table 7. *Quarterly Local Government Revenue and Expenditure 2014–2015*

Verðlag hvers árs, milljarðar króna <i>Billion ISK at current prices</i>	2014					2015		
	Alls <i>Total</i>	Ársfjórðungar (Á) <i>Quarters (Q)</i>				Á <i>Q</i>		
		I	II	III	IV	I	II	III
1 Heildartekjur <i>Total revenue</i>	254,9	60,7	64,0	64,0	66,2	65,2	67,0	69,0
11 Skatttekjur <i>Taxes</i>	189,8	44,6	47,6	48,3	49,4	48,2	49,7	52,5
111 Skattar á tekjur <i>Taxes on revenue</i>	156,2	36,2	39,1	39,8	41,1	39,1	40,5	43,3
112 Skattar á laun <i>Taxes on payroll</i>	0,0	0,0	0,0	0,0	0,0	0,0	0,0	0,0
113 Eignarskattar <i>Property taxes</i>	32,2	8,0	8,0	8,0	8,0	8,7	8,7	8,7
114 Skattar á vöru og þjónustu <i>Taxes on goods and services</i>	1,4	0,4	0,4	0,4	0,2	0,4	0,4	0,4
115 Skattar á alþjóðaviðskipti <i>Taxes on international trade</i>	0,0	0,0	0,0	0,0	0,0	0,0	0,0	0,0
116 Aðrir skattar <i>Other taxes</i>	0,0	0,0	0,0	0,0	0,0	0,0	0,0	0,0
12 Tryggingagjöld <i>Social contributions</i>	0,0	0,0	0,0	0,0	0,0	0,0	0,0	0,0
13 Fjárframlög <i>Grants</i>	28,6	6,7	7,0	7,4	7,5	7,2	7,5	7,9
14 Aðrar tekjur <i>Other revenue</i>	36,4	9,4	9,4	8,4	9,4	9,8	9,8	8,7
2 Heildarútgjöld <i>Total expenditure</i>	271,0	63,8	68,5	68,5	70,2	67,1	70,9	70,2
21 Laun <i>Wages</i>	120,4	26,9	30,7	30,6	32,3	29,8	32,8	32,1
22 Kaup á vöru og þjónustu <i>Use of goods and services</i>	90,0	22,6	22,8	21,7	23,0	23,1	23,3	22,2
23 Afskriftir <i>Consumption of fixed capital</i>	10,7	2,7	2,7	2,7	2,7	2,7	2,7	2,7
24 Vaxtagjöld <i>Interest</i>	7,5	1,9	1,9	1,9	1,9	1,9	1,9	1,9
25 Framleiðslustyrkir <i>Subsidies</i>	4,2	1,0	1,0	1,0	1,0	1,1	1,1	1,1
26 Fjárframlög <i>Grants</i>	1,4	0,4	0,4	0,4	0,4	0,4	0,4	0,4
27 Félaglegar tilfærslur til heimila <i>Social benefits</i>	13,7	3,4	3,4	3,4	3,4	3,5	3,5	3,5
28 Önnur útgjöld <i>Other expenditure</i>	8,9	2,2	2,2	2,2	2,2	2,3	2,3	2,3
31 Fjárfesting <i>Net acquisition of nonfinancial assets</i>	25,0	5,5	6,1	7,4	6,0	5,1	5,7	6,7
23 Afskriftir <i>Consumption of fixed capital</i>	-10,7	-2,7	-2,7	-2,7	-2,7	-2,7	-2,7	-2,7
Tekjujöfnuður (1-2) <i>Net lending / borrowing (NLB)</i>	-16,1	-3,2	-4,5	-4,5	-3,9	-1,9	-3,9	-1,1
Tekjujöfnuður % af tekjum <i>NLB % of total revenue</i>	-6,3	-5,2	-7,0	-7,1	-6,0	-3,0	-5,8	-1,7
Tekjujöfnuður % af VLF <i>NLB % of GDP</i>	-0,8	-0,2	-0,2	-0,2	-0,2	-0,1	-0,2	-0,1
Heildartekjur % af VLF <i>Total revenue % of GDP</i>	12,8	3,1	3,2	3,2	3,3	3,0	3,1	3,2
Heildarútgjöld % af VLF <i>Total expenditure % of GDP</i>	13,6	3,2	3,4	3,4	3,5	3,1	3,3	3,3

Tafla 8. Tekjur og gjöld almannatrygginga eftir ársfjórðungum 2014–2015

Table 8. Quarterly Social Security Funds Revenue and Expenditure 2014–2015

Verðlag hvers árs, milljarðar króna <i>Billion ISK at current prices</i>	2014					2015		
	Alls <i>Total</i>	Ársfjórðungar (Á) <i>Quarters (Q)</i>				Á <i>Q</i>		
		I	II	III	IV	I	II	III
1 Heildartekjur <i>Total revenue</i>	168,6	41,0	41,2	41,5	44,8	43,4	43,7	44,0
11 Skatttekjur <i>Taxes</i>	0,0	0,0	0,0	0,0	0,0	0,0	0,0	0,0
111 Skattar á tekjur <i>Taxes on revenue</i>	0,0	0,0	0,0	0,0	0,0	0,0	0,0	0,0
112 Skattar á laun <i>Taxes on payroll</i>	0,0	0,0	0,0	0,0	0,0	0,0	0,0	0,0
113 Eignarskattar <i>Property taxes</i>	0,0	0,0	0,0	0,0	0,0	0,0	0,0	0,0
114 Skattar á vöru og þjónustu <i>Taxes on goods and services</i>	0,0	0,0	0,0	0,0	0,0	0,0	0,0	0,0
115 Skattar á alþjóðaviðskipti <i>Taxes on international trade</i>	0,0	0,0	0,0	0,0	0,0	0,0	0,0	0,0
116 Aðrir skattar <i>Other taxes</i>	0,0	0,0	0,0	0,0	0,0	0,0	0,0	0,0
12 Tryggingagjöld <i>Social contributions</i>	0,0	0,0	0,0	0,0	0,0	0,0	0,0	0,0
13 Fjárframlög <i>Grants</i>	166,1	40,4	40,6	40,9	44,2	42,7	43,0	43,3
14 Aðrar tekjur <i>Other revenue</i>	2,4	0,6	0,6	0,6	0,6	0,6	0,6	0,6
2 Heildarútgjöld <i>Total expenditure</i>	170,0	42,2	41,7	42,0	44,1	44,1	43,9	43,2
21 Laun <i>Wages</i>	20,2	4,8	5,1	5,0	5,2	5,2	5,5	5,4
22 Kaup á vöru og þjónustu <i>Use of goods and services</i>	35,8	9,5	8,7	8,4	9,3	10,1	10,1	8,3
23 Afskriftir <i>Consumption of fixed capital</i>	0,0	0,0	0,0	0,0	0,0	0,0	0,0	0,0
24 Vaxtagjöld <i>Interest</i>	0,1	0,0	0,0	0,0	0,0	0,0	0,0	0,0
25 Framleiðslustyrkir <i>Subsidies</i>	0,2	0,1	0,1	0,1	0,1	0,0	0,0	0,0
26 Fjárframlög <i>Grants</i>	6,5	1,5	1,6	1,7	1,8	1,5	1,6	1,7
27 Félaglegar tilfærslur til heimila <i>Social benefits</i>	106,9	26,3	26,2	26,7	27,7	27,2	26,5	27,6
28 Önnur útgjöld <i>Other expenditure</i>	0,3	0,1	0,1	0,1	0,1	0,1	0,1	0,1
31 Fjárfesting <i>Net acquisition of nonfinancial assets</i>	0,0	0,0	0,0	0,0	0,0	0,0	0,0	0,0
23 Afskriftir <i>Consumption of fixed capital</i>	0,0	0,0	0,0	0,0	0,0	0,0	0,0	0,0
Tekjujöfnuður (1-2) <i>Net lending / borrowing (NLB)</i>	-1,4	-1,2	-0,5	-0,5	0,7	-0,8	-0,2	0,7
Tekjujöfnuður % af tekjum <i>NLB % of total revenue</i>	-0,8	-2,9	-1,1	-1,1	1,6	-1,8	-0,4	1,7
Tekjujöfnuður % af VLF <i>NLB % of GDP</i>	-0,1	-0,1	0,0	0,0	0,0	0,0	0,0	0,0
Heildartekjur % af VLF <i>Total revenue % of GDP</i>	8,5	2,1	2,1	2,1	2,3	2,0	2,0	2,1
Heildarútgjöld % af VLF <i>Total expenditure % of GDP</i>	8,5	2,1	2,1	2,1	2,2	2,1	2,1	2,0

Tafla 9. Peningalegar eignir og skuldir ríkissjóðs eftir ársfjórðungum 2012–2015Table 9. *Central Government Financial Accounts on quarterly basis 2012–2015*

	2012	2013	2014		2015		
	Á Q	Á Q	Ársfj. Quarters		Ársfj. Quarters		
	IV	IV	III	IV	I	II	III
Peningalegar eignir <i>Financial assets</i>	1.104,6	1.041,3	1.100,9	1.163,1	1.140,0	1.109,4	1.035,1
Sjóður og bankareikningar <i>Currency and deposits</i>	484,4	403,9	433,2	512,6	491,0	479,4	397,0
Lánveitingar <i>Loans</i>	160,7	163,5	168,7	168,1	159,7	144,3	147,8
Hlutfæ <i>Shares and other equity</i>	334,7	340,2	365,3	352,4	351,6	351,6	351,6
Viðskiptakröfur <i>Other accounts receivables</i>	124,8	133,7	133,8	129,9	137,7	134,1	138,6
Skuldir <i>Liabilities</i>	1.934,7	1.917,2	1.966,4	2.001,7	2.009,0	1.974,9	1.905,1
Verðbréf <i>Securities</i>	792,8	823,3	843,6	853,8	872,6	859,6	876,2
Lántökur <i>Loans</i>	710,1	638,1	653,0	642,2	638,7	616,6	526,3
Innlend lán <i>Domestic loans</i>	276,8	249,6	252,0	228,0	226,7	222,5	226,0
Erlend lán <i>Foreign loans</i>	433,3	388,5	401,0	414,2	412,0	394,1	300,3
Lífeyrisskuldbindingar <i>Insurance technical reserves</i>	373,0	388,5	407,7	407,7	435,7	435,7	435,7
Viðskiptaskuldir <i>Other accounts payable</i>	58,8	67,3	62,1	98,1	62,1	63,1	67,0
Hrein peningaleg eign <i>Net financial assets</i>	-830,2	-876,0	-865,5	-838,6	-869,0	-865,6	-870,0
Hlutfall af vergri landsframleiðslu							
% of Gross Domestic Product (GDP)							
Peningalegar eignir <i>Financial assets</i>	62,2	55,4	55,3	58,5	53,3	51,9	48,4
Sjóður og bankareikningar <i>Currency and deposits</i>	27,3	21,5	21,8	25,8	23,0	22,4	18,6
Lánveitingar <i>Loans</i>	9,0	8,7	8,5	8,5	7,5	6,7	6,9
Hlutfæ <i>Shares and other equity</i>	18,9	18,1	18,4	17,7	16,4	16,4	16,4
Viðskiptakröfur <i>Other accounts receivables</i>	7,0	7,1	6,7	6,5	6,4	6,3	6,5
Skuldir <i>Liabilities</i>	109,0	102,1	98,9	100,6	93,9	92,3	89,1
Verðbréf <i>Securities</i>	44,7	43,8	42,4	42,9	40,8	40,2	41,0
Lántökur <i>Loans</i>	40,0	34,0	32,8	32,3	29,9	28,8	24,6
Innlend lán <i>Domestic loans</i>	15,6	13,3	12,7	11,5	10,6	10,4	10,6
Erlend lán <i>Foreign loans</i>	24,4	20,7	20,2	20,8	19,3	18,4	14,0
Lífeyrisskuldbindingar <i>Insurance technical reserves</i>	21,0	20,7	20,5	20,5	20,4	20,4	20,4
Viðskiptaskuldir <i>Other accounts payable</i>	3,3	3,6	3,1	4,9	2,9	2,9	3,1
Hrein peningaleg eign <i>Net financial assets</i>	-46,8	-46,6	-43,5	-42,2	-40,6	-40,5	-40,7

Hagtiðindi Fjármál hins opinbera
Statistical Series **Public finance**

100. árg. • 47. tbl.

ISSN 0019-1078

11. desember 2015

Umsjón *Supervision* Hólmfríður S. Sigurðardóttir • holmfridur.sigurdardottir@hagstofa.is© Hagstofa Íslands *Statistics Iceland* • Borgartúni 21a 150 Reykjavík Iceland

www.hagstofa.is www.statice.is

Sími *Telephone* +(354) 528 1000Bréfasími *Fax* +(354) 528 1099

Um rit þetta gilda ákvæði höfundalaga. Vinsamlegast getið heimildar.

Reproduction and distribution are permitted provided that the source is mentioned.