

2014:13 • 23. september 2014

Fjármál hins opinbera á 2. ársfjórðungi 2014

Quarterly government accounts, 2nd quarter 2014

Samantekt

Tekjuafkoma hins opinbera reyndist neikvæð um 1,8 milljarða króna á 2. ársfjórðungi 2014, en það er mun hagstæðari niðurstaða en á sama tíma 2013 þegar hún var neikvæð um 11 milljarða króna. Tekjuhallinn nam 0,4% af landsframleiðslu ársfjórðungsins eða 0,9% af tekjum hins opinbera.

Heildartekjur hins opinbera jukust um 8,0% milli 2. ársfjórðungs 2013 og 2014. Tekjuaukningin skýrist fyrst og fremst af auknum skatttekjum sem jukust um 6,8% frá sama ársfjórðungi 2013.

Heildarútgjöld hins opinbera jukust um 3,1% milli 2. ársfjórðungs 2013 og 2014. Sú útgjaldaaukning skýrist aðallega af aukinni fjárfestingu og meiri launakostnaði. Magnbreyting samneyslu hins opinbera á 2. ársfjórðungi 2014 mældist 1,3% en var 1,0% fyrir sama ársfjórðung 2013.

Heildarskuldir ríkissjóðs námu 1.907 milljörðum króna í lok 2. ársfjórðungs 2014 sem samsvarar 98,5% af áætlaðri landsframleiðslu ársins. Hrein peningaleg eign ríkissjóðs, þ.e. peningalegar eignir umfram skuldir, var neikvæð um 860 milljarða króna í lok ársfjórðungsins, en það samsvarar 44,4% af áætlaðri landsframleiðslu ársins. Hrein peningaleg eign ríkissjóðs dróst saman um 27,7 milljarða króna milli 2. ársfjórðungs 2013 og 2014.

Hið opinbera

Heildartekjur hins opinbera á 2. ársfjórðungi 2014 jukust um 8,0% frá sama tíma í fyrra

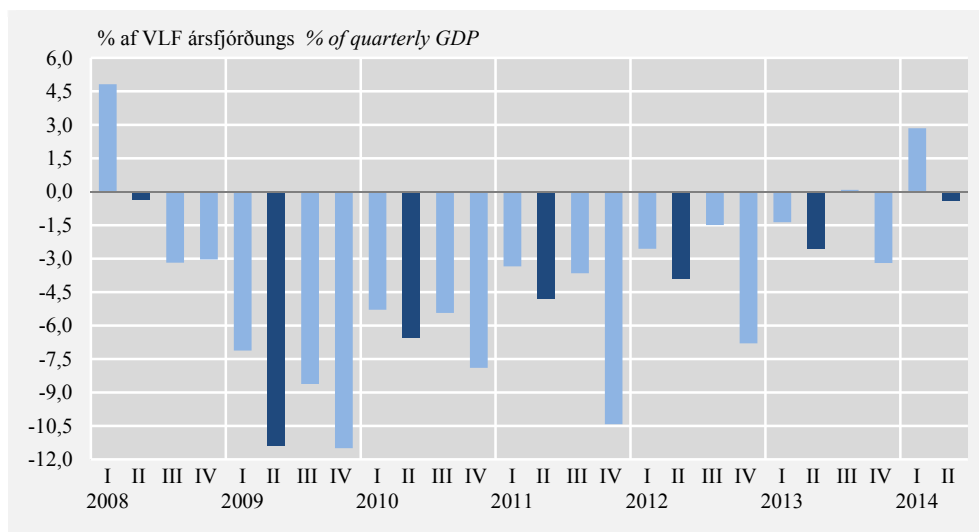
Heildartekjur hins opinbera, þ.e. ríkissjóðs, almannatrygginga og sveitarfélaga, eru áætlaðar 210,2 milljarðar króna á 2. ársfjórðungi 2014 en voru 194,6 milljarðar króna á sama tímabili 2013. Skatttekjur og tryggingagjöld skila hinu opinbera 175,6 milljörðum króna nú en 164,4 milljörðum króna á sama ársfjórðungi 2013.

Útgjöld jukust um 3,1%

Á 2. ársfjórðungi 2014 benda áætlanir til þess að heildarútgjöld hins opinbera hafi verið 212 milljarðar króna en þau voru 205,6 milljarðar króna árið 2013. Aukningin nemur 3,1% milli ára. Stærstu útgjaldaliðirnir eru laun, kaup á vöru og þjónustu, félagslegar tilfærslur til heimila og vaxtagjöld. Magnbreyting samneyslu hins opinbera var 1,3% á fyrsta ársfjórðungnum og er það sjöundi ársfjórðungurinn í röð þar sem magnbreytingin er jákvæð.

Mynd 1. Tekjuafkoma hins opinbera sem hlutfall af VLF ársfjórðungs

Figure 1. General government financial balance as percent of quarterly GDP



Skýringar Notes: 192 milljarða króna yfirtaka ríkissjóðs á töpuðum kröfum vegna veðlana Seðlabanka Íslands á 4. ársfj. 2008 er ekki meðtalin í heildargjöldum og sömuleiðis ekki 55,5 milljarða áfallin ríkisábyrgð á 4. ársfj. 2010. Áfallin ríkisábyrgð fyrir 19 ma.kr. er meðtalin í 4. ársfj. 2011 og einnig áætluð ríkisábyrgð fyrir 13 ma.kr. á 4. ársfj. 2012. The central government debt assumption due to called guarantees of 192 billion ISK in 4. quarter 2008 is excluded from total expenditure and as well 55.5 billion ISK in 4. quarter 2011. Guarantees are included in 4. quarter 2011 for 19 billion ISK and in 4. quarter 2012 for 13 billion ISK.

Tekjuafkoma hins opinbera var neikvæð um 1,8 milljarða króna á 2. ársfjórðungi 2014

Tekjuafkoma hins opinbera reyndist neikvæð um 1,8 milljarða króna á 2. ársfjórðungi 2014 en á 1. ársfjórðungi var hún jákvæð um 12,7 milljarða króna. Það skýrist fyrst og fremst af 19,6 milljarða arðgreiðslu Landsbankans til ríkissjóðs í byrjun árs. Tekjuafgangurinn á fyrri helmingi ársins nam 1,2% af landsframleiðslu tímabilsins.

Tafla 1. Fjárhagur hins opinbera á 2. ársfjórðungi 2013 og 2014

Table 1. General government finances in 2nd quarter 2013 and 2014

Fjárhæðir í milljörðum króna Figures in billion ISK	2013 2. ársfj. 2nd quart.	2014 2. ársfj. 2nd quart.	Breyting, % Change, %	2013 1.-2. ársfjórðungur 1st-2nd quarter	2014 2. ársfjórðungi Change, %	Breyting, % Change, %
1. Heildartekjur Revenue	194,6	210,2	8,0	383,8	427,1	11,3
2. Heildarútgjöld Expenditure	205,6	212,0	3,1	401,0	416,2	3,8
2.1 Fjárfesting Investment	12,8	15,0	17,3	22,6	26,6	17,4
3. Tekjujöfnuður (3 = 1 - 2) Financial bal. (3 = 1 - 2)	-11,0	-1,8	•	-17,2	10,9	•
4. Tekjujöfnuður % af tekjum Fin. bal. % of revenue	-5,7	-0,9	•	-4,5	2,6	•
5. Tekjujöfnuður % af VLF Financial bal. % of GDP	-2,6	-0,4	•	-1,9	1,2	•

Ríkissjóður

Tekjuhalli ríkissjóðs var 1,5 milljarðar króna á 2. ársfjórðungi 2014

Bráðabirgðatölur benda til þess að heildartekjur ríkissjóðs á rekstrargrunni hafi verið 155,1 milljarður króna á 2. ársfjórðungi 2014 og heildarútgjöld 156,5 milljarðar króna. Tekjujöfnuður ríkissjóðs var því neikvæður um 1,5 milljarða króna á öðrum ársfjórðungi, eða sem nemur 0,3% af landsframleiðslu ársfjórðungsins. Fyrstu sex mánuðina var 11,4 milljarða tekjuafgangur og á því tímabili hafa

tekjurnar aukist um 12,6% en útgjöldin um 4,1%. Þessi jákvæða afkoma skýrist aðallega af arðgreiðslu Landsbankans til ríkissjóðs.

Tafla 2. Fjárhagur ríkissjóðs á 2. ársfjórðungi 2013 og 2014

Table 2. Central government finances in 2nd quarter 2013 and 2014

Fjárhæðir í milljörðum króna <i>Figures in billion ISK</i>	2013 2. ársfj. <i>2nd quart.</i>	2014 2. ársfj. <i>2nd quart.</i>	Breyting, % <i>Change, %</i>	2013 1.-2. ársfjórðungur <i>1st-2nd quarter</i>	2014 <i>2nd quarter</i>	Breyting, % <i>Change, %</i>
1. Heildartekjur <i>Revenue</i>	142,4	155,1	8,9	282,8	318,3	12,5
2. Heildarútgjöld <i>Expenditure</i>	151,8	156,5	3,1	294,8	306,9	4,1
2.1 Fjárfesting <i>Investment</i>	7,5	9,8	30,6	11,7	15,8	35,2
3. Tekjujöfnuður (3 = 1 - 2) <i>Financial bal. (3 = 1 - 2)</i>	-9,4	-1,5	•	-12,0	11,4	•
4. Tekjujöfnuður % af tekjum <i>Fin. bal. % of revenue</i>	-6,6	-1,0	•	-4,2	3,6	•
5. Tekjujöfnuður % af VLF <i>Financial bal. % of GDP</i>	-2,1	-0,3	•	-1,3	1,2	•

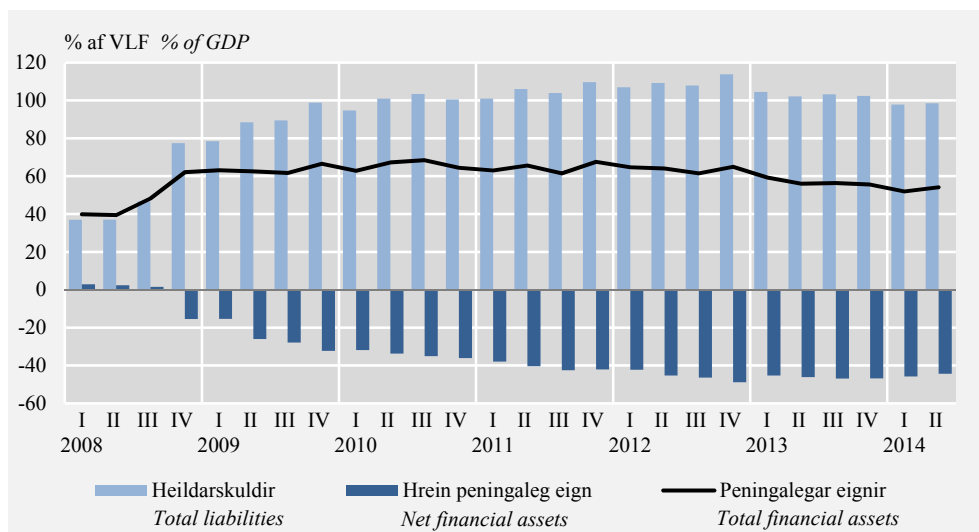
Skattar og tryggingagjöld skiluðu ríkissjóði um 128,2 milljörðum króna eða 82,7% tekna hans. Á gjaldahlið ríkissjóðs eru umfangsmestu útgjaldaliðirnir fjárframlög til almannatrygginga og sveitarfélaga, launakostnaður og kaup á vöru og þjónustu. Talsverð aukning varð í fjárfestingu frá 2. ársfjórðungi 2013 til jafnlengdar á þessu ári, eða 30,7% og skýrist það meðal annars af Vaðlaheiðargöngum. Magnbreyting samneyslu ríkissjóðs mældist 0,8% á öðrum ársfjórðungi frá sama tíma árið 2013 en fyrstu sex mánuðina var hún 0,6%.

*Hrein peningaleg eign ríkissjóðs
hefur aukist um 4,3 milljarða
króna milli 2. ársfjórðungs 2013
og 2014*

Peningalegar eignir ríkissjóðs námu 1.047 milljörðum króna í lok 2. ársfjórðungs 2014, eða sem nemur 54,1% af áætlaðri landsframleiðslu ársins, og hafa þær minnkað lítillega frá sama ársfjórðungi 2013. Skuldir ríkissjóðs hafa einnig dregist lítillega saman, eða um 0,3%, en þær námu 1.907 milljörðum króna í lok 2. ársfjórðungs 2014. Sem hlutfall af áætlaðri landsframleiðslu ársins námu skuldarnar 98,5% á öðrum ársfjórðungi 2014 en voru 102,1% á öðrum ársfjórðungi 2013. Peningalegar eignir umfram skuldir eru því neikvæðar um 859,9 milljarða króna í lok 2. ársfjórðungs 2014 sem nemur 44,4% af áætlaðri landsframleiðslu.

Mynd 2. Peningalegar eignir og skuldir ríkissjóðs sem hlutfall af VLF

Figure 2. Central government financial assets and liabilities as percent of GDP



Sveitarfélög

Tekjuafkoma sveitarfélaga var neikvæð um 2,4 milljarða króna á 2. ársfjórðungi 2014

Heildartekjur sveitarfélaganna á 2. ársfjórðungi 2014 eru áætlaðar 63,5 milljarðar króna og heildarútgjöld 65,9 milljarðar króna. Tekjuhalli þess ársfjórðungs er því áætlaður um 2,4 milljarðar króna. Á fyrri helmingi ársins var tekjuhallinn 4,7 milljarðar króna.

Um þrjú fimmtu hlutar tekna sveitarfélaga eru útsvarstekjur

Útsvarstekjur skiluðu sveitarfélögunum 38,8 milljörðum króna á öðrum ársfjórðungi 2014, eða 61,0% tekna þeirra. Launagreiðslur eru umfangsmesti útgjaldaliður sveitarfélaganna, 46,2% útgjaldanna. Kaup á vöru og þjónustu er annar stærsti útgjaldaliðurinn eða 33,0% af heildargjöldum. Magnbreyting samneyslu sveitarfélaga mældist 2,0% á öðrum ársfjórðungi en var 3,7% á sama ársfjórðungi í fyrra.

Tafla 3. Fjárhagur sveitarfélaga á 2. ársfjórðungi 2013 og 2014

Table 3. Local government finances in 2nd quarter 2013 and 2014

Fjárhæðir í milljörðum króna Figures in billion ISK	2. ársfjórðungur 2nd quarter		Breyting Change %	1.-2. ársfjórðungur 1st-2nd quarter		Breyting Change %
	2013	2014		2013	2014	
1. Heildartekjur Revenue	60,8	63,5	4,4	119,8	125,0	4,3
2. Heildarútgjöld Expenditure	63,3	65,9	4,1	125,0	129,6	3,7
2.1 Fjárfesting Investment	5,3	5,2	-1,7	10,9	10,7	-1,7
3. Tekjujöfnuður (3 = 1 - 2) Financial bal. (3 = 1 - 2)	-2,5	-2,4	•	-5,2	-4,7	•
4. Tekjujöfnuður % af tekjum Fin. bal. % of revenue	-4,1	-3,9	•	-4,3	-3,7	•
5. Tekjujöfnuður % af VLF Financial bal. % of GDP	-0,6	-0,5	•	-0,6	-0,5	•

Gagna- og aðferðalýsing

Fjármál hins opinbera og undirgeira þess eru sett fram á rekstrargrunni

Áætlanir um tekjur og gjöld ríkissjóðs byggjast á gögnum frá Fjársýslu ríkisins. Reynt er að meta tekjur og gjöld á rekstrargrunni í samræmi við uppgjör þjóðhagsreikninga, ekki á greiðslugrunni eins og mánaðarhefti ríkissjóðs sýna. Auk mánaðarhefta eru fjárlög notuð við matið. Rekstrargrunnur felur í sér að skuldbindingar eru færðar til tekna eða gjalda þegar til þeirra er stofnað óháð því hvenær greiðslur fara fram. Við mat á fjármálum sveitarfélaganna eru notuð gögn sem safnað er í gegnum upplýsingaveitu sveitarfélaganna og fjárhagsáætlanir þeirra.

Hagstofan leggur hér megináherslu á tekjuafkomuna við mat á afkomu hins opinbera. En annar mælikvarði er einnig notaður, en það er rekstrarafkoma. Munurinn á rekstrarjöfnuði og tekjujöfnuði er sá að rekstrarjöfnuður sýnir niðurstöðu rekstrarreiknings eftir að afskriftir hafa verið gjaldfærðar en tekjujöfnuður sýnir niðurstöðuna eftir að fjárfesting hefur verið dregin frá rekstrarjöfnuði, en þá eru afskriftir ekki gjaldfærðar. Munurinn á þessum tveimur mælikvörðum er því fólgin í muninum á afskriftum og fjárfestingu. Ef fjárfestingin er hærri en afskriftir verður tekjujöfnuðurinn lakari en rekstrarjöfnuðurinn eða sem nemur þeim mun.

Nýr þjóðhagsreikningastaðall, ESA2010 hefur verið innleiddur. Nokkrar breytingar hafa verið gerðar á tekna- og gjaldahlið hins opinbera frá áður birtum tölum og nær endurskoðunin aftur til ársins 1998. Gerð er nánari grein fyrir breytingunum í Hagtíðindum *Fjármál hins opinbera 2013 – endurskoðun* sem kemur út samhliða þessari útgáfu.

English summary

In the 2nd quarter of 2014, the financial balance of the general government (i.e. the central government, the social security funds and the local governments) amounted to 1.8 billion ISK in deficit or 0.4% of quarterly GDP and 0.9% of general government total revenue. This can be compared with 5.7 billion ISK in deficit in the 2nd quarter of 2013 or 2.4% of GDP in that quarter. In the first half of the year there is a surplus of 10.9 billion ISK in the balance that can mainly be explained by increased dividends from Landsbankinn Bank to its main owner, the central government.

The general government total revenue has increased by 11.3% between the first half of year 2013 to the same period in 2014. The total expenditure increased at the same time by 3.8% mainly owing to increase in wages and salaries and gross capital formation.

The central government total liabilities at the end of the 2nd quarter 2014 amounted to 1,907 billion ISK or 98.5% of the GDP. Taking account of its financial assets, the net financial assets, i.e. the financial assets less liabilities, was negative by 859.9 billion ISK or 44.4% of the GDP. Consequently, the central government net financial asset position has increased by 4.3 billion ISK between the 2nd quarters 2013 and 2014.

The revenue and expenditure figures for the general government and its sub-sectors are presented on an accrual basis and in line with national accounts principles. The results published here are according to the new ESA standard. Further information about the changes can be read on page 2 in the publication on General government finances 2013 – revision.

Tafla 4. Fjármál hins opinbera eftir ársfjórðungum 2011–2014

Table 4. Quarterly Government Finances 2011–2014

Verðlag hvers árs, milljarðar króna <i>Billion ISK at current prices</i>	Heildar- tekjur <i>Total revenue (1)</i>	Heildar- útgjöld <i>Total expenditure (2)</i>	— þar af fjárfesting <i>— thereof investment (2.1)</i>	Tekju- jöfnuður <i>Financial balance (3=1-2)</i>	Tekjujöfnuður hlutfall af heildartekjum <i>Financial balance % of total revenue</i>	Tekjujöfnuður hlutfall af VLF <i>Financial balance % of GDP</i>
Híð opinbera <i>The General Government</i>						
2011	682,4	777,4	44,6	-95,0	-13,9	-5,6
1. ársfjórðungur <i>1st quarter</i>	162,9	176,3	7,8	-13,4	-8,3	-0,8
2. ársfjórðungur <i>2nd quarter</i>	168,1	188,1	10,5	-20,0	-11,9	-1,2
3. ársfjórðungur <i>3rd quarter</i>	179,5	195,9	12,6	-16,3	-9,1	-1,0
4. ársfjórðungur <i>4th quarter</i>	171,9	217,1	13,6	-45,2	-26,3	-2,7
2012	741,1	806,3	45,7	-65,2	-8,8	-3,7
1. ársfjórðungur <i>1st quarter</i>	176,5	187,6	8,1	-11,1	-6,3	-0,6
2. ársfjórðungur <i>2nd quarter</i>	180,7	197,3	10,8	-16,6	-9,2	-0,9
3. ársfjórðungur <i>3rd quarter</i>	194,3	201,2	13,2	-6,9	-3,5	-0,4
4. ársfjórðungur <i>4th quarter</i>	189,5	220,1	13,7	-30,6	-16,1	-1,7
2013	795,9	827,9	52,8	-32,0	-4,0	-1,7
1. ársfjórðungur <i>1st quarter</i>	189,2	195,3	9,8	-6,2	-3,3	-0,3
2. ársfjórðungur <i>2nd quarter</i>	194,6	205,6	12,8	-11,0	-5,7	-0,6
3. ársfjórðungur <i>3rd quarter</i>	209,0	208,6	15,0	0,4	0,2	0,0
4. ársfjórðungur <i>4th quarter</i>	203,1	218,3	15,2	-15,3	-7,5	-0,8
2014
1. ársfjórðungur <i>1st quarter</i>	216,9	204,1	11,6	12,7	5,9	0,7
2. ársfjórðungur <i>2nd quarter</i>	210,2	212,0	15,0	-1,8	-0,9	-0,1
Ríkissjóður <i>The Central Government</i>						
2011	497,1	593,9	27,7	-96,8	-19,5	-5,7
1. ársfjórðungur <i>1st quarter</i>	120,1	131,8	4,2	-11,7	-9,8	-0,7
2. ársfjórðungur <i>2nd quarter</i>	121,7	141,2	6,3	-19,5	-16,0	-1,1
3. ársfjórðungur <i>3rd quarter</i>	131,3	149,8	7,6	-18,4	-14,0	-1,1
4. ársfjórðungur <i>4th quarter</i>	124,0	171,1	9,6	-47,2	-38,0	-2,8
2012	545,5	603,9	25,6	-58,3	-10,7	-3,3
1. ársfjórðungur <i>1st quarter</i>	131,5	138,5	3,8	-6,9	-5,3	-0,4
2. ársfjórðungur <i>2nd quarter</i>	132,5	145,7	5,9	-13,3	-10,0	-0,7
3. ársfjórðungur <i>3rd quarter</i>	142,9	150,5	7,0	-7,6	-5,3	-0,4
4. ársfjórðungur <i>4th quarter</i>	138,6	169,2	8,9	-30,6	-22,1	-1,7
2013	584,5	618,0	29,9	-33,5	-5,7	-1,8
1. ársfjórðungur <i>1st quarter</i>	140,4	143,0	4,2	-2,6	-1,8	-0,1
2. ársfjórðungur <i>2nd quarter</i>	142,4	151,8	7,5	-9,4	-6,6	-0,5
3. ársfjórðungur <i>3rd quarter</i>	153,4	156,6	8,2	-3,2	-2,1	-0,2
4. ársfjórðungur <i>4th quarter</i>	148,3	166,6	10,0	-18,3	-12,3	-1,0
2014
1. ársfjórðungur <i>1st quarter</i>	163,3	150,4	6,0	12,9	7,9	0,7
2. ársfjórðungur <i>2nd quarter</i>	155,1	156,5	9,8	-1,5	-1,0	-0,1

Tafla 4. Fjármál hins opinbera eftir ársfjórðungum 2011–2014 (frh.)
Table 4. Quarterly Government Finances 2011–2014 (cont.)

Verðlag hvers árs, milljarðar króna <i>Billion ISK at current prices</i>	Heildar- tekjur <i>Total revenue (1)</i>	Heildar- útgjöld <i>Total expenditure (2)</i>	— þar af fjárfesting <i>— thereof investment (2.1)</i>	Tekju- jöfnuður <i>Financial balance (3=1-2)</i>	Tekjujöfnuður hlutfall af heildartekjum <i>Financial balance % of total revenue</i>	Tekjujöfnuður hlutfall af VLF <i>Financial balance % of GDP</i>
Sveitarfélög The Local Governments						
2011	214,7	219,4	16,5	-4,8	-2,2	-0,3
1. ársfjórðungur <i>1st quarter</i>	49,7	52,6	3,6	-2,9	-5,8	-0,2
2. ársfjórðungur <i>2nd quarter</i>	54,0	55,4	4,1	-1,3	-2,5	-0,1
3. ársfjórðungur <i>3rd quarter</i>	55,6	56,2	5,0	-0,5	-1,0	0,0
4. ársfjórðungur <i>4th quarter</i>	55,3	55,3	4,0	-0,0	0,0	0,0
2012	225,7	233,1	20,1	-7,4	-3,3	-0,4
1. ársfjórðungur <i>1st quarter</i>	54,4	56,4	4,3	-2,0	-3,7	-0,1
2. ársfjórðungur <i>2nd quarter</i>	56,0	59,0	4,9	-3,0	-5,4	-0,2
3. ársfjórðungur <i>3rd quarter</i>	57,2	58,8	6,1	-1,5	-2,6	-0,1
4. ársfjórðungur <i>4th quarter</i>	58,0	58,9	4,8	-0,8	-1,4	0,0
2013	244,9	249,4	22,8	-4,5	-1,9	-0,2
1. ársfjórðungur <i>1st quarter</i>	59,0	61,7	5,6	-2,7	-4,5	-0,1
2. ársfjórðungur <i>2nd quarter</i>	60,8	63,3	5,3	-2,5	-4,1	-0,1
3. ársfjórðungur <i>3rd quarter</i>	62,2	62,3	6,7	-0,1	-0,1	0,0
4. ársfjórðungur <i>4th quarter</i>	62,8	62,1	5,2	0,7	1,1	0,0
2014
1. ársfjórðungur <i>1st quarter</i>	61,5	63,7	5,5	-2,2	-3,6	-0,1
2. ársfjórðungur <i>2nd quarter</i>	63,5	65,9	5,2	-2,4	-3,9	-0,1
Almannatryggingar The Social Security Funds						
2011	160,9	154,2	0,0	6,6	4,1	0,4
1. ársfjórðungur <i>1st quarter</i>	36,5	35,3	0,0	1,2	3,3	0,1
2. ársfjórðungur <i>2nd quarter</i>	38,6	37,7	0,0	0,9	2,3	0,1
3. ársfjórðungur <i>3rd quarter</i>	42,7	40,1	0,0	2,6	6,2	0,2
4. ársfjórðungur <i>4th quarter</i>	43,1	41,2	0,0	1,9	4,1	0,1
2012	157,8	157,2	0,0	0,5	0,3	0,0
1. ársfjórðungur <i>1st quarter</i>	35,8	37,9	0,0	-2,1	-6,0	-0,1
2. ársfjórðungur <i>2nd quarter</i>	37,9	38,2	0,0	-0,4	-1,0	0,0
3. ársfjórðungur <i>3rd quarter</i>	41,9	39,7	0,0	2,2	5,3	0,1
4. ársfjórðungur <i>4th quarter</i>	42,3	41,4	0,0	0,8	2,0	0,0
2013	166,8	160,8	0,0	6,0	3,6	0,3
1. ársfjórðungur <i>1st quarter</i>	37,8	38,8	0,0	-0,9	-2,5	-0,1
2. ársfjórðungur <i>2nd quarter</i>	40,0	39,1	0,0	0,9	2,3	0,0
3. ársfjórðungur <i>3rd quarter</i>	44,3	40,6	0,0	3,7	8,4	0,2
4. ársfjórðungur <i>4th quarter</i>	44,7	42,4	0,0	2,3	5,2	0,1
2014
1. ársfjórðungur <i>1st quarter</i>	42,8	40,8	0,0	2,0	4,7	0,1
2. ársfjórðungur <i>2nd quarter</i>	43,4	41,2	0,0	2,1	4,9	0,1

Tafla 5. Tekjur og gjöld hins opinbera eftir ársfjórðungum 2013–2014*Table 5. Quarterly Government Revenue and Expenditure 2013–2014*

Verðlag hvers árs, milljarðar króna <i>Billion ISK at current prices</i>	2013					2014	
	Alls <i>Total</i>	Ársfjórðungar (Á) <i>Quarters (Q)</i>				Á	Q
		I	II	III	IV	I	II
1 Heildartekjur <i>Total revenue</i>	795,9	189,2	194,6	209,0	203,1	216,9	210,2
11 Skatttekjur <i>Taxes</i>	606,2	146,8	147,6	159,3	152,6	155,8	157,7
111 Skattar á tekjur <i>Taxes on revenue</i>	315,6	75,3	78,4	80,4	81,5	79,7	83,0
112 Skattar á laun <i>Taxes on payroll</i>	6,5	1,6	1,6	1,6	1,6	1,8	1,8
113 Eignarskattar <i>Property taxes</i>	46,5	11,9	11,5	11,4	11,7	12,3	12,0
114 Skattar á vöru og þjónustu <i>Taxes on goods and services</i>	220,8	54,1	51,7	61,3	53,7	57,8	55,9
115 Skattar á alþjóðaviðskipti <i>Taxes on international trade</i>	5,8	1,2	1,5	1,4	1,7	1,2	1,4
116 Aðrir skattar <i>Other taxes</i>	11,0	2,6	2,9	3,1	2,3	3,0	3,6
12 Tryggingagjöld <i>Social contributions</i>	69,9	16,6	16,8	18,0	18,5	17,6	17,9
13 Fjárframlög <i>Grants</i>	2,9	-1,7	0,2	2,8	1,6	0,8	0,8
14 Aðrar tekjur <i>Other revenue</i>	116,8	27,5	29,9	29,0	30,4	42,6	33,9
2 Heildarútgjöld <i>Total expenditure</i>	827,9	195,3	205,6	208,6	218,3	204,1	212,0
21 Laun <i>Wages</i>	256,8	61,5	66,4	64,3	64,7	65,2	70,3
22 Kaup á vöru og þjónustu <i>Use of goods and services</i>	218,1	52,2	54,7	52,9	58,3	53,4	55,9
23 Afskriftir <i>Consumption of fixed capital</i>	38,3	9,5	9,5	9,6	9,6	9,8	9,9
24 Vaxtagjöld <i>Interest</i>	90,6	22,3	22,4	24,6	21,3	22,5	21,1
25 Framleiðslustyrkir <i>Subsidies</i>	31,1	7,7	7,7	7,5	8,2	7,8	7,8
26 Fjárframlög <i>Grants</i>	4,3	0,8	1,1	1,0	1,5	0,9	1,3
27 Félaglegar tilfærslur til heimila <i>Social benefits</i>	132,6	32,1	31,8	34,1	34,6	32,9	32,6
28 Önnur útgjöld <i>Other expenditure</i>	41,7	9,0	8,7	9,2	14,7	10,0	8,2
31 Fjárfesting <i>Net acquisition of nonfinancial assets</i>	52,8	9,8	12,8	15,0	15,2	11,6	15,0
23 Afskriftir <i>Consumption of fixed capital</i>	-38,3	-9,5	-9,5	-9,6	-9,6	-9,8	-9,9
Tekjujöfnuður (1-2) <i>Net lending / borrowing (NLB)</i>	-32,0	-6,2	-11,0	0,4	-15,3	12,7	1,8
Tekjujöfnuður % af tekjum <i>NLB % of total revenue</i>	-4,0	-3,3	-5,7	0,2	-7,5	5,9	-0,9
Tekjujöfnuður % af VLF <i>NLB % of GDP</i>	-1,7	-0,3	-0,6	0,0	-0,8	0,7	-0,1
Heildartekjur % af VLF <i>Total revenue % of GDP</i>	42,5	10,1	10,4	11,2	10,8	11,2	10,9
Heildarútgjöld % af VLF <i>Total expenditure % of GDP</i>	44,2	10,4	11,0	11,1	11,7	10,5	10,9

Tafla 6. Tekjur og gjöld ríkissjóðs eftir ársfjórðungum 2013–2014
Table 6. Quarterly Central Government Revenue and Expenditure 2013–2014

Verðlag hvers árs, milljarðar króna <i>Billion ISK at current prices</i>	2013					2014	
	Alls <i>Total</i>	Ársfjórðungar (Á) <i>Quarters (Q)</i>				Á	Q
		I	II	III	IV	I	II
1 Heildartekjur <i>Total revenue</i>	584,5	140,4	142,4	153,4	148,3	163,3	155,1
11 Skatttekjur <i>Taxes</i>	426,7	104,0	103,2	112,8	106,6	110,2	110,4
111 Skattar á tekjur <i>Taxes on revenue</i>	168,4	40,6	42,2	42,2	43,5	42,6	44,3
112 Skattar á laun <i>Taxes on payroll</i>	6,5	1,6	1,6	1,6	1,6	1,8	1,8
113 Eignarskattar <i>Property taxes</i>	16,0	4,3	3,9	3,8	4,1	4,4	4,0
114 Skattar á vöru og þjónustu <i>Taxes on goods and services</i>	218,9	53,6	51,2	60,7	53,4	57,3	55,3
115 Skattar á alþjóðaviðskipti <i>Taxes on international trade</i>	5,8	1,2	1,5	1,4	1,7	1,2	1,4
116 Aðrir skattar <i>Other taxes</i>	11,0	2,6	2,9	3,1	2,3	3,0	3,6
12 Tryggingagjöld <i>Social contributions</i>	69,9	16,6	16,8	18,0	18,5	17,6	17,9
13 Fjárframlög <i>Grants</i>	10,5	2,4	2,5	2,7	2,8	2,6	2,7
14 Aðrar tekjur <i>Other revenue</i>	77,5	17,4	19,8	19,9	20,3	32,8	24,1
2 Heildarútgjöld <i>Total expenditure</i>	618,0	143,0	151,8	156,6	166,6	150,4	156,5
21 Laun <i>Wages</i>	128,7	30,4	33,0	32,6	32,8	32,3	34,6
22 Kaup á vöru og þjónustu <i>Use of goods and services</i>	102,1	23,5	25,4	25,4	27,8	23,8	25,7
23 Afskriftir <i>Consumption of fixed capital</i>	27,9	7,0	7,0	7,0	7,0	7,2	7,2
24 Vaxtagjöld <i>Interest</i>	83,2	20,4	20,6	22,8	19,4	20,9	19,4
25 Framleiðslustyrkir <i>Subsidies</i>	25,7	6,4	6,4	6,1	6,8	6,5	6,5
26 Fjárframlög <i>Grants</i>	195,4	46,7	47,6	49,5	51,7	49,3	50,5
27 Félaglegar tilfærslur til heimila <i>Social benefits</i>	20,4	4,7	4,9	5,1	5,7	4,6	4,8
28 Önnur útgjöld <i>Other expenditure</i>	32,6	6,7	6,5	7,0	12,4	6,9	5,2
31 Fjárfesting <i>Net acquisition of nonfinancial assets</i>	29,9	4,2	7,5	8,2	10,0	6,0	9,8
23 Afskriftir <i>Consumption of fixed capital</i>	-27,9	-7,0	-7,0	-7,0	-7,0	-7,2	-7,2
Tekjujöfnuður (1-2) <i>Net lending / borrowing (NLB)</i>	-33,5	-2,6	-9,4	-3,2	-18,3	12,9	-1,5
Tekjujöfnuður % af tekjum <i>NLB % of total revenue</i>	-5,7	-1,8	-6,6	-2,1	-12,3	7,9	-1,0
Tekjujöfnuður % af VLF <i>NLB % of GDP</i>	-1,8	-0,1	-0,5	-0,2	-1,0	0,7	-0,1
Heildartekjur % af VLF <i>Total revenue % of GDP</i>	31,2	7,5	7,6	8,2	7,9	8,4	8,0
Heildarútgjöld % af VLF <i>Total expenditure % of GDP</i>	33,0	7,6	8,1	8,4	8,9	7,8	8,1

Tafla 7. Tekjur og gjöld sveitarfélaga eftir ársfjórðungum 2013–2014

Table 7. Quarterly Local Government Revenue and Expenditure 2013–2014

Verðlag hvers árs, milljarðar króna <i>Billion ISK at current prices</i>	2013					2014	
	Alls <i>Total</i>	Ársfjórðungar (Á) <i>Quarters (Q)</i>				Á	Q
		I	II	III	IV	I	II
1 Heildartekjur <i>Total revenue</i>	244,9	59,0	60,8	62,2	62,8	61,5	63,5
11 Skatttekjur <i>Taxes</i>	179,6	42,8	44,4	46,4	45,9	45,6	47,3
111 Skattar á tekjur <i>Taxes on revenue</i>	147,1	34,7	36,2	38,2	38,0	37,2	38,8
112 Skattar á laun <i>Taxes on payroll</i>	0,0	0,0	0,0	0,0	0,0	0,0	0,0
113 Eignarskattar <i>Property taxes</i>	30,5	7,6	7,6	7,6	7,6	8,0	8,0
114 Skattar á vöru og þjónustu <i>Taxes on goods and services</i>	1,9	0,5	0,6	0,6	0,3	0,5	0,6
115 Skattar á alþjóðaviðskipti <i>Taxes on international trade</i>	0,0	0,0	0,0	0,0	0,0	0,0	0,0
116 Aðrir skattar <i>Other taxes</i>	0,0	0,0	0,0	0,0	0,0	0,0	0,0
12 Tryggingagjöld <i>Social contributions</i>	0,0	0,0	0,0	0,0	0,0	0,0	0,0
13 Fjárframlög <i>Grants</i>	28,3	6,7	6,9	7,3	7,4	6,7	7,0
14 Aðrar tekjur <i>Other revenue</i>	37,0	9,5	9,5	8,5	9,5	9,2	9,2
2 Heildarútgjöld <i>Total expenditure</i>	249,4	61,7	63,3	62,3	62,1	63,7	65,9
21 Laun <i>Wages</i>	109,1	26,6	28,4	26,9	27,2	28,1	30,5
22 Kaup á vöru og þjónustu <i>Use of goods and services</i>	82,9	20,8	21,0	20,0	21,2	21,6	21,8
23 Afskriftir <i>Consumption of fixed capital</i>	10,3	2,5	2,6	2,6	2,7	2,6	2,7
24 Vaxtagjöld <i>Interest</i>	7,4	1,8	1,8	1,8	1,8	1,6	1,6
25 Framleiðslustyrkir <i>Subsidies</i>	5,1	1,3	1,3	1,3	1,3	1,3	1,3
26 Fjárframlög <i>Grants</i>	1,2	0,3	0,3	0,3	0,3	0,3	0,3
27 Félaglegar tilfærslur til heimila <i>Social benefits</i>	12,4	3,1	3,1	3,1	3,1	2,4	2,4
28 Önnur útgjöld <i>Other expenditure</i>	8,5	2,1	2,1	2,1	2,1	2,9	2,9
31 Fjárfesting <i>Net acquisition of nonfinancial assets</i>	22,8	5,6	5,3	6,7	5,2	5,5	5,2
23 Afskriftir <i>Consumption of fixed capital</i>	-10,3	-2,5	-2,6	-2,6	-2,7	-2,6	-2,7
Tekjujöfnuður (1-2) <i>Net lending / borrowing (NLB)</i>	-4,5	-2,7	-2,5	-0,1	0,7	-2,2	-2,4
Tekjujöfnuður % af tekjum <i>NLB % of total revenue</i>	-1,9	-4,5	-4,1	-0,1	1,1	-3,6	-3,9
Tekjujöfnuður % af VLF <i>NLB % of GDP</i>	-0,2	-0,1	-0,1	0,0	0,0	-0,1	-0,1
Heildartekjur % af VLF <i>Total revenue % of GDP</i>	13,1	3,1	3,2	3,3	3,4	3,2	3,3
Heildarútgjöld % af VLF <i>Total expenditure % of GDP</i>	13,3	3,3	3,4	3,3	3,3	3,3	3,4

Tafla 8. Tekjur og gjöld almannatrygginga eftir ársfjórðungum 2013–2014Table 8. *Quarterly Social Security Funds Revenue and Expenditure 2013–2014*

Verðlag hvers árs, milljarðar króna <i>Billion ISK at current prices</i>	2013					2014	
	Alls <i>Total</i>	Ársfjórðungar (Á) <i>Quarters (Q)</i>				Á	Q
		I	II	III	IV	I	II
1 Heildartekjur <i>Total revenue</i>	166,8	37,8	40,0	44,3	44,7	42,8	43,4
11 Skatttekjur <i>Taxes</i>	0,0	0,0	0,0	0,0	0,0	0,0	0,0
111 Skattar á tekjur <i>Taxes on revenue</i>	0,0	0,0	0,0	0,0	0,0	0,0	0,0
112 Skattar á laun <i>Taxes on payroll</i>	0,0	0,0	0,0	0,0	0,0	0,0	0,0
113 Eignarskattar <i>Property taxes</i>	0,0	0,0	0,0	0,0	0,0	0,0	0,0
114 Skattar á vöru og þjónustu <i>Taxes on goods and services</i>	0,0	0,0	0,0	0,0	0,0	0,0	0,0
115 Skattar á alþjóðaviðskipti <i>Taxes on international trade</i>	0,0	0,0	0,0	0,0	0,0	0,0	0,0
116 Aðrir skattar <i>Other taxes</i>	0,0	0,0	0,0	0,0	0,0	0,0	0,0
12 Tryggingagjöld <i>Social contributions</i>	0,0	0,0	0,0	0,0	0,0	0,0	0,0
13 Fjárframlög <i>Grants</i>	164,5	37,2	39,4	43,7	44,1	42,2	42,8
14 Aðrar tekjur <i>Other revenue</i>	2,4	0,6	0,6	0,6	0,6	0,6	0,6
2 Heildarútgjöld <i>Total expenditure</i>	160,8	38,8	39,1	40,6	42,4	40,8	41,2
21 Laun <i>Wages</i>	18,9	4,5	4,9	4,8	4,7	4,7	5,1
22 Kaup á vöru og þjónustu <i>Use of goods and services</i>	33,0	7,9	8,3	7,6	9,3	8,1	8,4
23 Afskriftir <i>Consumption of fixed capital</i>	0,0	0,0	0,0	0,0	0,0	0,0	0,0
24 Vaxtagjöld <i>Interest</i>	0,0	0,0	0,0	0,0	0,0	0,0	0,0
25 Framleiðslustyrkir <i>Subsidies</i>	0,2	0,1	0,1	0,1	0,1	0,0	0,0
26 Fjárframlög <i>Grants</i>	8,1	1,8	1,9	2,1	2,2	2,0	2,1
27 Félaglegar tilfærslur til heimila <i>Social benefits</i>	99,8	24,3	23,8	25,8	25,9	25,9	25,4
28 Önnur útgjöld <i>Other expenditure</i>	0,6	0,1	0,2	0,1	0,2	0,2	0,2
31 Fjárfesting <i>Net acquisition of nonfinancial assets</i>	0,0	0,0	0,0	0,0	0,0	0,0	0,0
23 Afskriftir <i>Consumption of fixed capital</i>	0,0	0,0	0,0	0,0	0,0	0,0	0,0
Tekjujöfnuður (1-2) <i>Net lending / borrowing (NLB)</i>	6,0	-0,9	0,9	3,7	2,3	2,0	2,1
Tekjujöfnuður % af tekjum <i>NLB % of total revenue</i>	3,6	-2,5	2,3	8,4	5,2	4,7	4,9
Tekjujöfnuður % af VLF <i>NLB % of GDP</i>	0,3	-0,1	0,0	0,2	0,1	0,1	0,1
Heildartekjur % af VLF <i>Total revenue % of GDP</i>	8,9	2,0	2,1	2,4	2,4	2,2	2,2
Heildarútgjöld % af VLF <i>Total expenditure % of GDP</i>	8,6	2,1	2,1	2,2	2,3	2,1	2,1

Tafla 9. Peningalegar eignir og skuldir ríkissjóðs eftir ársfjórðungum 2010–2014Table 9. *Central Government Financial Accounts on quarterly basis 2010–2014*

	2010	2011	2012	2013		2014	
	Á	Á	Á	Ársfj. Quarters		Ársfj. Quarters	
	Q	Q	Q	II	IV	I	II
	IV	IV	IV				
Peningalegar eignir <i>Financial assets</i>	1.043,9	1.148,9	1.104,6	1.048,7	1.041,3	1.006,4	1.047,5
Sjóður og bankareikningar <i>Currency and deposits</i>	318,4	533,7	484,4	408,2	403,9	369,6	385,9
Lánveitingar <i>Loans</i>	248,0	147,0	160,7	165,1	163,5	166,1	166,4
Hlutfæ <i>Shares and other equity</i>	343,6	343,3	334,7	339,8	340,2	340,4	365,3
Viðskiptakröfur <i>Other accounts receivables</i>	133,8	124,9	124,8	135,7	133,7	130,4	129,9
Skuldir <i>Liabilities</i>	1.629,1	1.865,1	1.934,7	1.912,9	1.917,2	1.894,0	1.907,4
Verðbréf <i>Securities</i>	624,0	732,5	792,8	785,9	823,3	816,8	828,6
Lántökur <i>Loans</i>	611,9	736,0	710,1	677,1	638,1	609,9	610,0
Innlend lán <i>Domestic loans</i>	270,8	288,2	276,8	266,7	249,6	253,8	254,5
Erlend lán <i>Foreign loans</i>	341,1	447,8	433,3	410,4	388,5	356,1	355,5
Lífeyrisskuldbindingar <i>Insurance technical reserves</i>	339,8	345,1	373,0	388,5	388,5	407,7	407,7
Viðskiptaskuldir <i>Other accounts payable</i>	53,4	51,5	58,8	61,5	67,3	59,6	61,0
Hrein peningaleg eign <i>Net financial assets</i>	-585,3	-716,2	-830,2	-864,2	-876,0	-887,6	-859,9
Hlutfall af vergri landsframleiðslu							
% of Gross Domestic Product (GDP)							
Peningalegar eignir <i>Financial assets</i>	64,4	67,6	65,0	56,0	55,6	52,0	54,1
Sjóður og bankareikningar <i>Currency and deposits</i>	19,6	31,4	28,5	21,8	21,6	19,1	19,9
Lánveitingar <i>Loans</i>	15,3	8,6	9,4	8,8	8,7	8,6	8,6
Hlutfæ <i>Shares and other equity</i>	21,2	20,2	19,7	18,1	18,2	17,6	18,9
Viðskiptakröfur <i>Other accounts receivables</i>	8,3	7,3	7,3	7,2	7,1	6,7	6,7
Skuldir <i>Liabilities</i>	100,5	109,7	113,8	102,1	102,4	97,8	98,5
Verðbréf <i>Securities</i>	38,5	43,1	46,6	42,0	44,0	42,2	42,8
Lántökur <i>Loans</i>	37,7	43,3	41,8	36,1	34,1	31,5	31,5
Innlend lán <i>Domestic loans</i>	16,7	16,9	16,3	14,2	13,3	13,1	13,1
Erlend lán <i>Foreign loans</i>	21,0	26,3	25,5	21,9	20,7	18,4	18,4
Lífeyrisskuldbindingar <i>Insurance technical reserves</i>	21,0	20,3	21,9	20,7	20,7	21,0	21,0
Viðskiptaskuldir <i>Other accounts payable</i>	3,3	3,0	3,5	3,3	3,6	3,1	3,1
Hrein peningaleg eign <i>Net financial assets</i>	-36,1	-42,1	-48,8	-46,1	-46,8	-45,8	-44,4

Hagtiðindi Þjóðhagsreikningar
Statistical Series *National accounts*

99. árg. • 32. tbl.

2014:13

ISSN 0019-1078

ISSN 1670-4657 (prentútgáfa *print edition*) • ISSN 1670-4665 (rafræn útgáfa *PDF*)Verð kr. *Price* ISK 900 • € 7Umsjón *Supervision* Hólmfríður S. Sigurðardóttir • holmfridur.sigurdardottir@hagstofa.isSími *Telephone* +(354) 528 1000© Hagstofa Íslands *Statistics Iceland* • Borgartúni 21a 150 Reykjavík IcelandBréfasími *Fax* +(354) 528 1099Öllum eru heimil afnot af ritinu. Vinsamlegast getið heimildar. *Please quote the source.*

www.hagstofa.is/hagtidindi www.statice.is/series