
Arnórsstaðir á Jökuldal

Forrannsókn vegna fyrirhugaðra vegframkvæmda




LILJA BJÖRK PÁLSDÓTTIR

ÁSAMT MAGNÚSI Á. SIGURGEIRSSYNI

FORNLEIFASTOFNUN ÍSLANDS
REYKJAVÍK 2020
FS821-20321





Forsíðumyndin sýnir svæðið við uppgrafarlok. Horft er yfir
bæjarhól til norðausturs.
Myndina tók Lilja Björk Pálsdóttir.

©Fornleifastofnun Íslands 2020
Bárugötu 3
101 Reykjavík
Sími: 551 1033
Netfang: fsi@fornleif.is
Vefsíða: www.fornleif.is

Grunnupplýsingar

Rannsóknarnúmer:

202008-0059

Þjóðminjasafnsnúmer:

2020-46

Númer fornleifa úr skráningarskýrslu og tilvísun í skýrsluna:

119:017, 119:28, 119:001. Kristborg Þórsdóttir 2020. Fornleifaskráning vegna breytinga á Jökuldalsvegi í landi Arnórsstaða. FS778-19431. Fornleifastofnun Íslands. Reykjavík.

Stutt lýsing rannsóknar (tilgangur):

Rannsókn á umfangi fornminja vegna fyrirhugaðrar vegagerðar

Tegund rannsóknar:

Framkvæmdarannsókn

Staðsetning (staður, sveitarfélag, sýsla):

Arnórsstaðir á Jökuldal

GPS hnit:

ISN 93 677883/536461

Rannsóknartími:

24.08.-2020

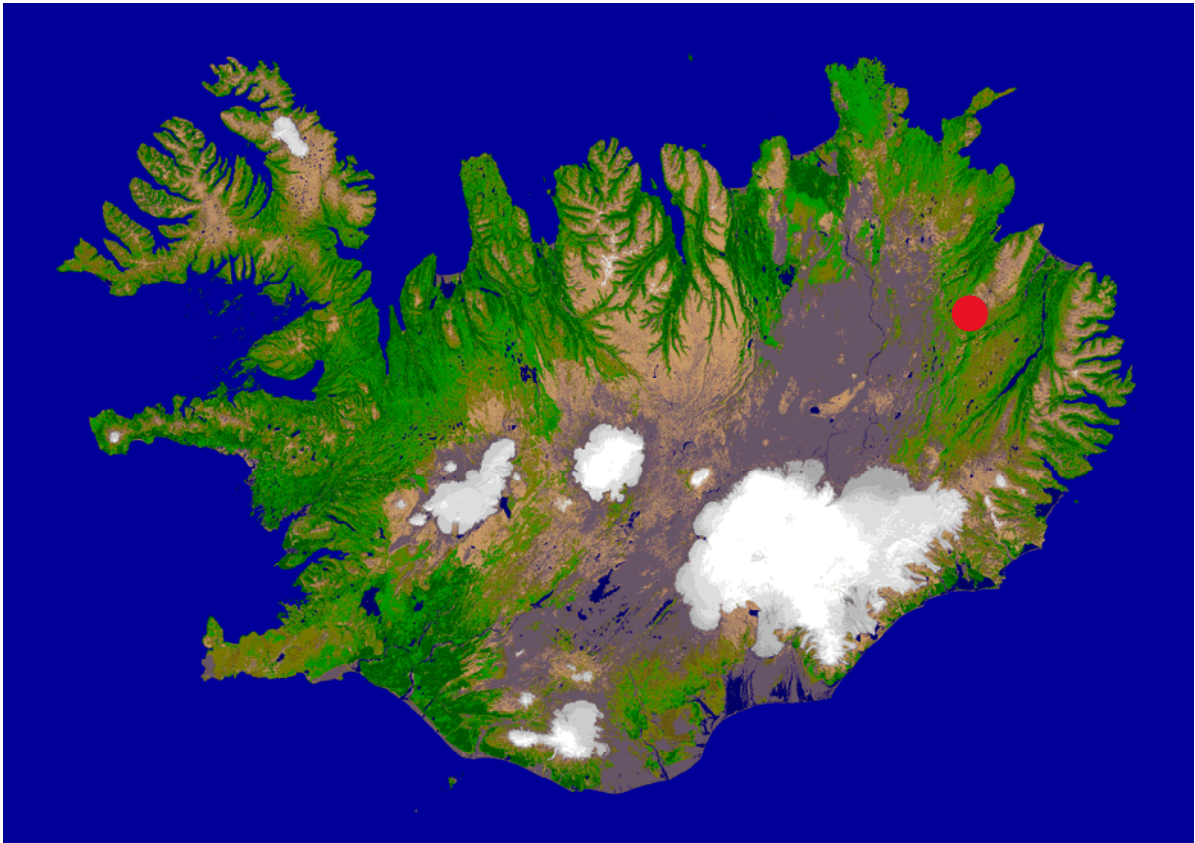
Leyfishafi

Lilja Björk Pálsdóttir

Fjöldi starfsmanna

6

Staðsetningarkort



Mynd 1 Hringurinn sýnir staðsetningu rannsóknarsvæðisins. Loftmynd fengin hjá Landmælingum Íslands.

Útdráttur

Breytingar eru fyrirhugaðar á vegstæði um Jökuldal og fer nýr vegur í gegnum heimatún Arnórsstaða sem nú eru í eyði. Til að kanna umfang og eðli fornleifa á helgunarsvæði fyrirhugaðs vegar voru grafnir fimm könnunarskurðir þar sem minjar voru þekktar. Í ljós komu umfangsmiklar mannvistarleifar í fjórum af fimm skurðum, bæði mannvirki, ruslalög og önnur merki um umsvif manna. Minjarnar spanna tímabilið frá landnámi og allt til 20. aldar.

Lykilorð

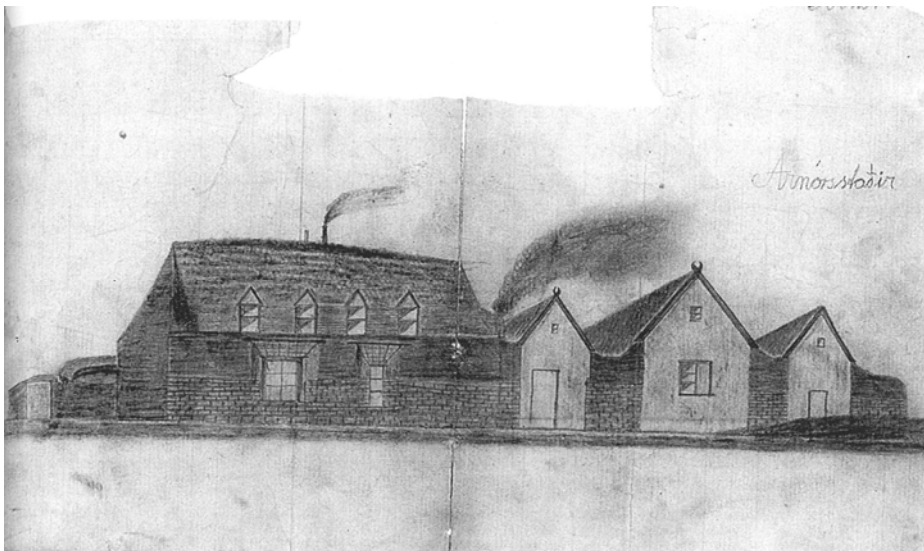
Bæjarhóll, Jökuldalur, Austurland, Arnórsstaðir, vegagerð

Abstract

Changes are planned for a new road along Jökuldalur, passing through the homefield of the now abandoned farm Arnórsstaðir. To investigate the extent and nature of archaeological remains within the vicinity of the proposed new road, five trenches were dug in known archaeological areas. Extensive archaeology was discovered in four of the five trenches, structures, midden deposits and other deposits showing human activity. The remains span the period from settlement to the 20th century.

Keywords

Farm mound, Jökuldalur, Eastern Iceland, Arnórsstaðir, road construction



Mynd 2 Teikning Jóns Gíslasonar af Arnórsstöðum seint á 19. öld. Páll Pálsson 1997, 153)

Inngangur

Vegagerðin fyrirhugar að leggja nýjan veg um Jökuldal og fer áætlað vegstæði um bæjarstæðið á Arnórsstöðum. Þar sem um bæjarhól og minjar innan túns er að ræða fór Minjastofnun Íslands fram á að gerðir yrðu könnunarskurðir í og við þekktar og mögulegar minjar í helgunarsvæði vegarins.¹

Vegagerðin fór þess á leit við Fornleifastofnun Íslands að sjá um rannsóknina og fór hópur fimm fornleifafræðinga auk eins nema í fornleifafræði austur að Arnórsstöðum þann 24. ágúst 2020 og hófst vettvangsrannsókn samdægurs. Voru vélgrafnir fimm skurðir þar sem fornleifa var að vænta samkvæmt fornleifaskráningu sem unnin var af Fornleifastofnun Íslands ses. (Kristborg Þórsdóttir, 2020. *Fornleifaskráning vegna breytinga á Jökuldalsvegi í landi Arnórsstaða*. FS778-19431.) Jarðfræðingur mætti á staðinn til að kanna gjóskulög með það að markmiði að aldursgreina minjarnar.

Samkvæmt heimildum var búið á Arnórsstöðum frá síðmiðöldum og allt til ársins 2000 þegar jörðin fór í eyði. Hún kemur fyrst fyrir í heimildum frá miðri 15. öld þegar merki jarðarinnar eru talin upp í máldaga Hofteigskirkju en til er sögn um að Arnór sem jörðin heitir eftir, hafi fallið í bardaga við Hákon á Hákonarstöðum en sá bær er nefndur í Landnámabók.² Hvort saga Arnórsstaða nær svo langt aftur er ekki hægt að segja til um nú en frekari fornleifarannsóknir gætu varpað ljósi á uppruna búsetu á jörðinni.

Heimamenn gerðu sér ferð á Arnórsstaði á meðan á uppgreftri stóð og deildu þekkingu sinni af staðnum og eru þeim hinar bestu þakkir skildar. Helst ber þar að nefna Stefán Ólason sem einnig var grófumaður verkefnisins og Sigvalda Ragnarsson á Hákonarstöðum.

Markmið

Markmiðið með rannsókninni var að meta umfang og ástand fornleifa í og við fyrirhugaða veglínu sem liggur um heimatún Arnórsstaða. Rannsóknaráætlun byggði á mótvægiskröfum Minjastofnunar Íslands sbr. bréf frá minjaverði³ en frekari útfærsla skurða var gerð á vettvangi í samvinnu við Minjavörð Austurlands. Við rannsóknina voru grafnir fimm skurðir sem voru samtals 94,5 m að lengd. Skurðirnir voru grafnir þar sem fornleifa var að vænta samkvæmt fornleifaskráningu sem unnin var af Fornleifastofnun Íslands ses.⁴ og í næsta nágrenni þeirra, samkvæmt kröfum Minjastofnunar Íslands. Jarðfræðingur mætti á staðinn til að kanna gjóskulög með það að markmiði að aldursgreina minjarnar.

¹ Bréf MÍ dagsett 22.06.2020 (MÍ2020005-0124/6.10/Þ.E.H).

² Kristborg Þórsdóttir, 2020. Bls. 12.

³ Bréf MÍ dagsett 22.06.2020 (MÍ2020005-0124/6.10/Þ.E.H).

⁴ Kristborg Þórsdóttir, 2020.

Aðferðafræði

Grafið var niður að fornminjum með gröfu en frekari mokstur og hreinsun fór fram með handaflí. Farið var í gegnum áfokslög og byggingahrun á stöku stað svo betur mætti ákvarða dýpt mannvistar. Ekki var þó grafið í gegnum veggj eða góflög en smáar könnunarholur voru grafnar innan skurðanna sjálfra til að kanna dýpt jarðlaga. Snið skurðanna voru ljósmynduð og teiknuð í 1:10 auk þess sem flatarteikningar voru gerðar þar sem við átti.

Uppgröftur og skráning mannvistarlaga fylgir svokallaðri einingaaðferð (e. single context recording), sem lýst er í uppgrafthandbók Fornleifastofnunar Íslands (Lucas, Gavin. 2003. Archaeological field manual. Fornleifastofnun Íslands, Reykjavík). Hún felur í sér að hugsað er um hvert mannvistarlag (t.d jarðlag, holu, gröf, eða byggingahluta) á minjasvæði sem einstakan atburð (einingu) í uppbyggingu þess. Hver eining er skráð, teiknuð, hæðarmæld og ljósmynduð og fær hún númer í hlaupandi númerakerfi sem er einstakt innan þess rannsóknarsvæðis sem unnið er á. Á meðan á uppgreftri stendur eru einingarnar færðar jafnóðum inn í flæðirit (e. Harris Matrix), sem heldur utan um aldursröð þeirra sem og annað samhengi þeirra á milli. Gerir flæðiritið þeim sem grefur kleift að halda góðri yfirsýn yfir uppbyggingu þess minjasvæðis sem unnið er á. Oft getur verið flókið að ráða í samhengi á milli mannvistarlaga og því eru einingar sem þykja eiga saman á einhvern hátt, eins t.d þær sem taldar eru tilheyra sama notkunarkeiði, settar saman í hóp sem fær númer úr sömu röð og einingarnar sjálfar. Þegar kemur síðan að því að lýsa niðurstöðum uppgrafthar í rituðu máli er vísað í númer eininga og hópa þar sem það á við. Notast er við Harris Matrix Composer sem er forrit sérhannað til að halda utan um slík gögn (Harrismatrixcomposer.com).

Gripir

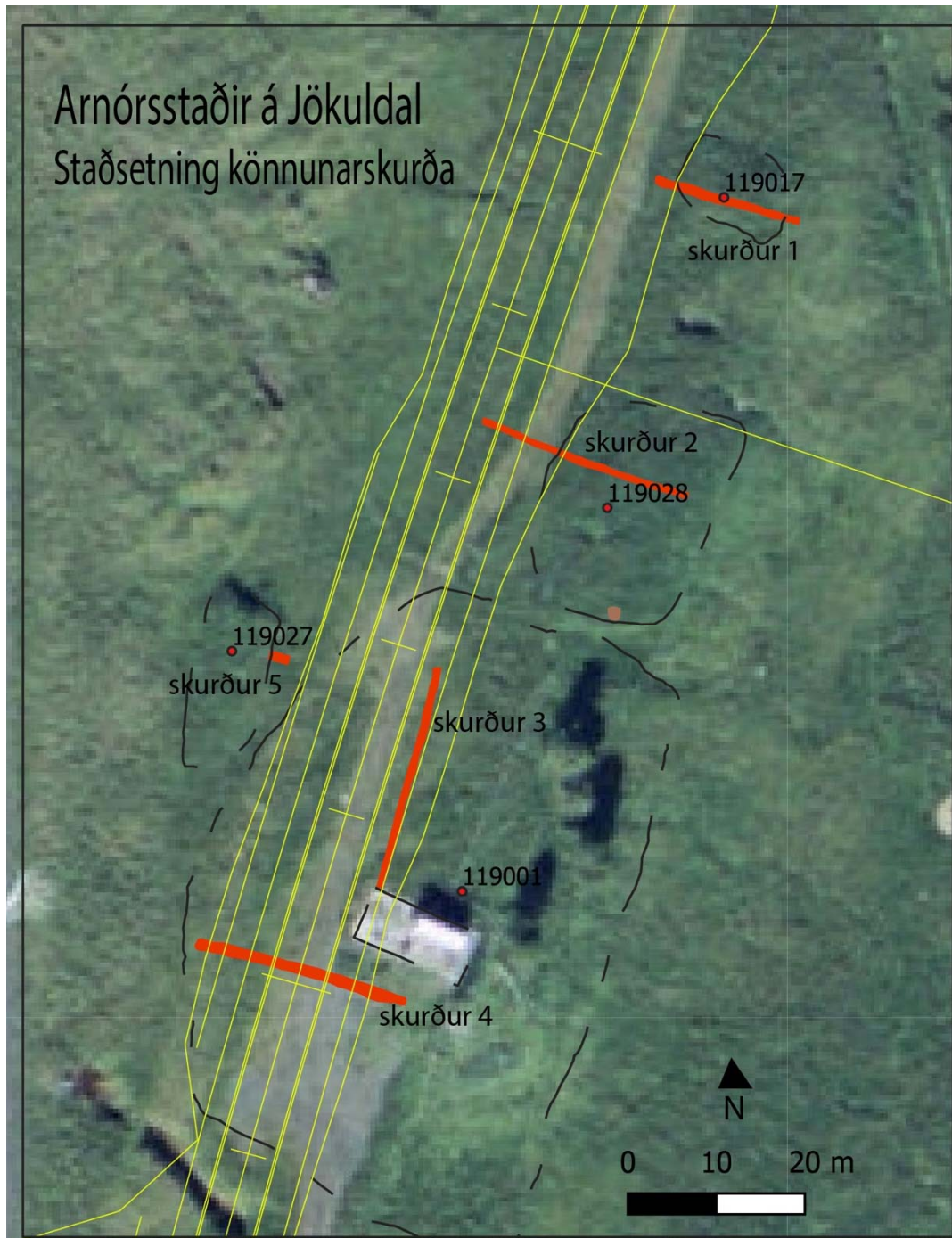
Engir gripir fundust við rannsóknina fyrir utan nútímasorp og byggingarefni.

Jarðvegssýni

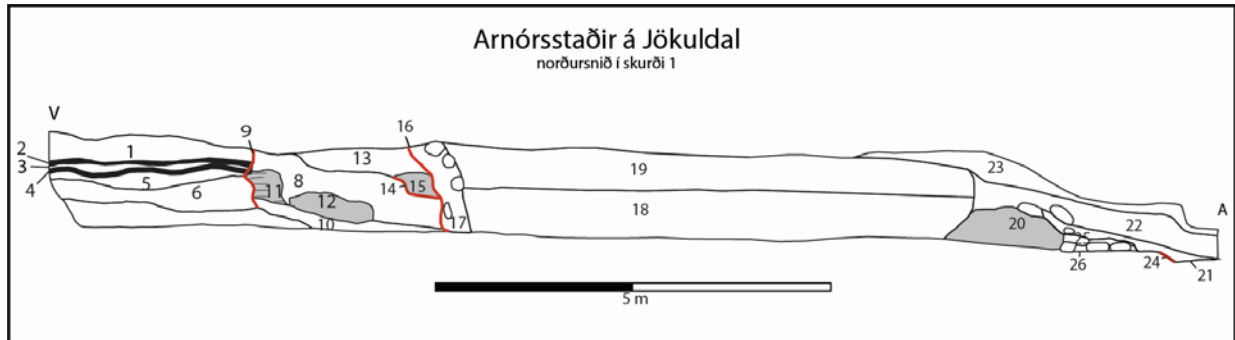
Jarðfræðingur tók sýni til gjóskurannsóknna. Niðurstöður hans er að finna sem viðhengi aftast í skýrslunni.

Uppgröfturinn og niðurstöður

Alls voru fimm könnunarskurðir grafnir. Þrjár þeirra voru staðsettir þar sem búast mátti við tóftum (119:028 lambhús, 119:017 hesthús, 119:027 þúst) en tveir skurðir voru grafnir við bæjarhólinn (119:001).



Skurður 1



Stærð 0,9m x 17m
119:017 hesthús

Í fornleifaskráningu stendur um minjastaðinn:

“Efribakki, innst á honum Hesthús og Hesthúshóll,” segir í örnefnalýsingu VG.

[Á]tt við óræktarhól eða þúst innarlega í túni á Efribakka. Meint staðsetning Hesthúshóls er 60-70 m NNA við bæ 001, 25 m NNA við þúst 028 og 28 m suðvestan við gerði 031.

Minjarnar eru í gömlu, flatlendu túni sem komið er í órækt og orðið þýft en er mjög grösugt.

Brött brekka er upp af því til vesturs og sömuleiðis er brött en stutt brekka austan við það niður á Hesthúsgrund (sjá 012). Fast vestan við minjarnar er vegarslóði sem lá út að ungum fjárhúsum í norðurenda túnsins. Hann er á sama stað og gamli akvegurinn og þar var áður eldri leið í gegnum túnið (sjá 035).

Á meintum Hesthúshóli er greinilega manngerð þúst en hún er þó ekki mjög afgerandi eða skýrt afmörkuð. Þústin er 13x9 m að stærð og snýr norðvestur-suðaustur. Hún er gengin í þúfur og er 0,3-0,5 m á hæð. Grjót sést upp úr sverði á stöku stað og járngrind og fleira brak er í norðausturhorni þústarinnar.

Hættumat:

stórhætta, vegna vegagerðar

Heimildir:

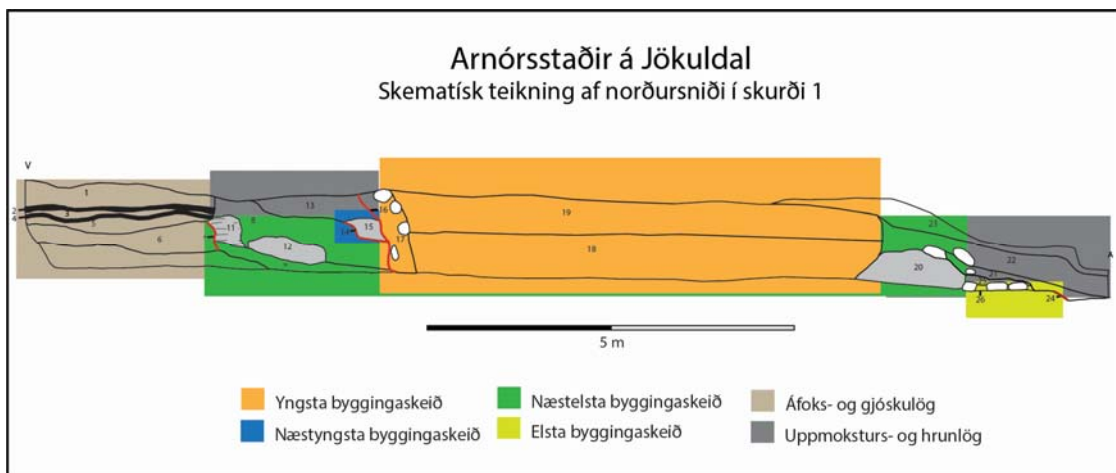
Ö-Arnórsstaðir VG, 6⁵



Mynd 3 Yngsta húsið hafði verið fyllt af nútímasorpi, bjórdósum og flöskum ásamt skyrdósum áður en það var svo fellt yfir allt saman. Horft til norðurs.

⁵ Kristborg Þórsdóttir. 2020, bls. 20.

Formminjar sáust í öllum skurðinum. Í sniði sást grjóthlaðin tóft [27] sem hafði verið fyllt af rusli (á 9. áratug 20. aldar) og svo rutt út. Eldri mannvirki [15, 11, 12, 20, 26] voru einnig greinanleg og sáust sem þrjár torfhleðslur og grjóthleðsla sem tilheyrðu mismunandi byggingaskeiðum. Mögulega er um viðgerðir eða endurgerðir á sömu byggingunni að ræða en ekki er mögulegt að segja til um það út frá sniðum. Samkvæmt greiningu jarðfræðings⁶ á gjóskum í sniði er talið að byggingarnar séu reistar eftir 15. öld. Mikið rask hefur þannig nýlega átt sér stað á þessu svæði en allt bendir til að þarna hafi verið hús, líklega skepnuhús í gegnum aldirnar jafnvel allt frá miðöldum.



Skurður 2

Stærð 0,9m x 25m

119:028 lambhús

Í fornleifaskráningu stendur um minjastaðinn:

„Nokkuð afgerandi þúst er fast norðan við bæjarhól 001, frammi á brún hjallans sem bærinn stóð á. Bratt er fram af hjallanum til austurs en mjög aflíðandi halli er upp frá þústinni til vesturs að bröttum brekkum í túnjaðri. Nokkuð afgerandi skarð skilur á milli þústar og bæjarhóls og hefur það mögulega myndast vegna yngra rasks. Neðan við skarðið, á næsta hjalla, er rafmagnsstaur og er áberandi grænn grasgróður þar í kring. Vegar slóði er í túni ofan og vestan við þústina. Páll Pálsson, heimildamaður, man eftir lambhúsi á þessum stað. Þústin er í túni sem komið er í órækt. Hún er þýfð vestast en slétt í austurhluta. Þar er grænn



Mynd 4 Horft eftir skurði tvö til vesturs.

⁶ Magnús Á. Sigurgeirsson. 2020.

grasvöxtur og arfi inn á milli. Þústin er allstór, 25x19 m að stærð og snýr NNA-SSV. Mörk þústarinnar eru allsstaðar fremur óljós ef frá er skilin SSV-brún hennar. Þar er hún 0,7 m á hæð og þar sést járnarúsl og dekk sem eru gróin í grassvörðinn.⁷

Fornminjar var að finna í skurðinum miðjum og yfir í eystri hluta hans. Í sniðum og fleti fundust torfhleðslur og mannvistarlög þeim tengd. Greina má að minnsta kosti tvö byggingarstig og virðast



Mynd 5 Torfhleðsla [8] sem er undir gjósku sem féll úr Heklu árið 1158. Efst á mynd eru fingerð lög áfoksjarðvegs. Horft til vesturs.

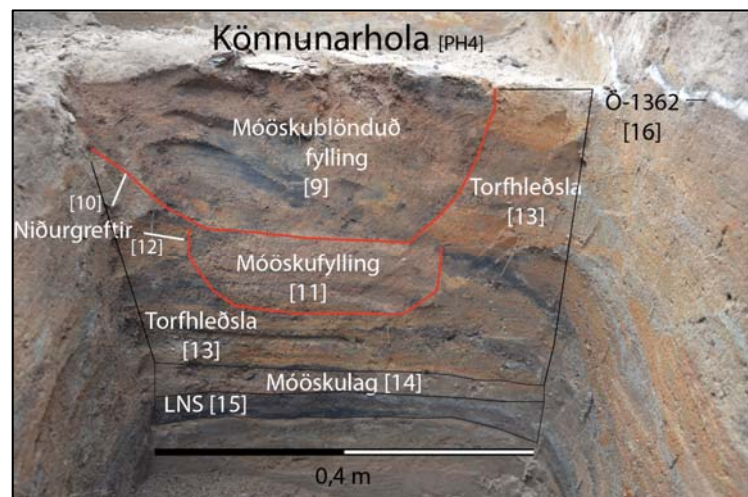
þau bæði vera frá því fyrir 13. öld en samkvæmt greiningu á gjóskulögum eru torfhleðslurnar tímasettar til 10.-12. aldar.

Auk torfhleðslanna komu einnig í ljós gólfög [18] með viðarkolum og ruslalags [17] með mó- og viðarösku. Einstaka dýrabein sáust en voru ekki hirt vegna lélegrar varðveislu.

Þarna liggja því mannvirki frá fyrstu öldum Íslandsbyggðar.

Gólf- og öskulög gefa vísbendingar um að þarna gæti verið um íveruhús að ræða en ekki verður hægt að staðfesta það án frekari rannsókna. Miklar líkur eru á minjum út frá austurhluta skurðarins en þær fara minnkandi til vesturs.

Ekki sáust ummerki um lambhúsið eða önnur yngri mannvirki í skurðinum. Þess ber að geta að staðsetning skurðarins réðist af þekktum heimilissorpgrýfjum frá 20. öld sem staðkunnugir⁸ vissu af og var því ákveðið að sneiða hjá þeim. Það er því ekki útilokað að leifar lambhússins eða annarra minja sé að finna á milli gryfjanna.

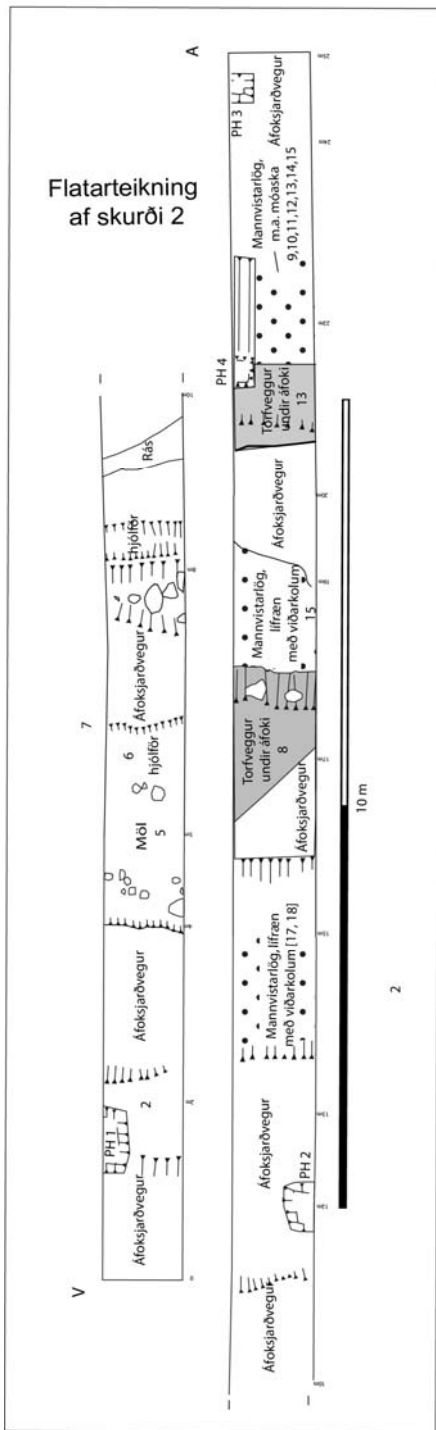


Mynd 6 Könnunarhola (ph 3 á flatarteikningu) í skurði tvö. Í henni sást mannvist beint ofan á landnámsgjóskunni og torfhleðsla.

⁷ Kristborg Þórsdóttir. 2020, bls. 24-25.

⁸ Stefán Ólason, samkvæmt samtali á minjastað.

Flatarteikning af skurði 2



2

Skurðir við bæjarhól



Mynd 7 Staðsetning skurða 3 (vinstra megin) við steypa plötu og 4 (hægra megin) í bæjarhólinn. Horft til austurs.

Skurður 3

Stærð 0,9m x 26m

119:001 bæjarhóll

Í fornleifaskráningu stendur um minjastaðinn:



Mynd 8 Fallinn torfveggur og hægra megin á myndinni sést glitta í grá viðaröskuborin góflög sem tilheyra sama mannvirki. Horft til austurs.

„Samkvæmt túnakorti frá 1918 voru bæjarhúsin á Arnórsstöðum ofarlega (vestarlega) í túni, um 20 m austan við vesturmörk fless og 20 m norðan við Bæjarlækinn (sjá 029). Á þeim stað er grunnur síðasta íbúðarhússins sem byggt var árið 1971 en brann eftir að jörðin fór í eyði árið 2000. Bæjarhóll Arnórsstaða er á flötum hjalla efst í túninu, fast austan og neðan við uppbyggðan Jökuldalsveg (923) í brekku upp af túninu en vegurinn hefur breytt ásýnd landsins

talsvert. Utar í dalnum má sjá náttúrulega brattar brekkur upp frá túninu. Bæjarlækurinn rennur fast sunnan við bæjarhólinn og liggur heimreið að bænum úr suðri yfir lækinn. Smápýft er á bæjarhólnum og þar vex gras og arfi en einnig vaxa nokkur tré á austurhluta hólsins. Frá bæjarstæði Arnórsstaða sést spöl inn dalinn og út að Gilsá en leiti er á milli ár og bæjar.

Bæjarhóllinn er 70x47 m að stærð og snýr NNA-SSV. Hann nær fram á hjallabrun til austurs og ekki er gott á greina á milli uppsafnaðra mannvistarleifa og náttúrulegra marka hjallans en bratt er fram af honum til austurs. Áætlað er að uppsöfnuð mannvistarlög á bæjarhólnum séu um 2 m á þykkt en fram af brun bæjarhóls og hjallans sem hann er á eru 3-5 m. Steypt gólfplata úr grunni síðasta íbúðarhússins er á miðjum bæjarhólnum.

Hún er 13x6 m að flatarmáli og snýr ASA-VNV en af gömlum ljósmyndum að dæma var húsið talsvert stærra og sneri út og suður. Framan við gólfplötuna er grjóthlaðinn kantur sem hefur tilheyrt stétt framan við síðasta torfbæinn. Kanturinn er um 50 m langur og liggur NNA-SSV. Hann er 0,5-0,6 m á hæð og í hleðslunni sjást 4-6 umför grjóts þar sem best lætur. Syðri hluti kantsins er ógreinilegri og gróinn þannig að lítið sést þar í grjóthleðslur. Ofan og vestan við kantinn er flatlent en framan (neðan) og austan við er mjög aflíðandi halli fram á brun bæjarhólsins. Í hallanum hefur að öllum líkindum verið kálgarður og í honum vaxa nokkur lerkitré. Frá NNA-enda grjóthleðslunnar er gróinn, lágur kantur sem liggur í sveig til norðurs og er 15 m langur. Neðan við og samsíða þessum köntum, bæði þeim grjóthlaðna og þeim gróna, er brun sem hefur markað neðri brun meints kálgarðs og mögulega einnig bæjarhólsins. Á milli kantanna og brúnarinnar eru 7-12 m. Nyrst í meintum kálgarði er óljós dæld, eða lægð sem er 0,1-0,2 m á dýpt og er þýft í kring um hana. Sunnan við miðjan kálgarð er nokkuð afgerandi kantur sem liggur á milli grjóthlaðna kantsins og brúnarinnar. Sunnan við hann er rabarbarabeð. Þessi kantur er hæstur suðvestast þar sem hann er 0,7 m hár, en lækkar til norðausturs. Sunnan (SSV) við þennan kant er flatlent út að mörkum bæjarhóls til SSV og þar í suðurenda er talsvert þýfi. Norðan (NNA) við kantinn er aflíðandi halli til ASA. Sunnan við húsgrunn á miðjum bæjarhólnum er malarplan við enda heimreiðar og frá því liggur vegarslóði áfram til NNA. Við gerð þessara mannvirkja hefur verið grafið í gegnum bæjarhólinn vestanverðan þar sem er aflíðandi halli frá VNV-mörkum til ASA. Til eru tvær gamlar teikningar af bænum á Arnórsstöðum. Annars vegar er það teikning eftir Daniel Bruun frá 1908. Á henni má sjá þrjár burstir á frambænum og annað hús aftan við hann. Þar hefur að líkindum verið eldhús en fram kemur í



Mynd 9 Ljósmyndin sýnir mannvirki sem hefur verið grafið niður að hluta. Viðaraska og viðarkol sjást upp við brun niðurgraftar auk stóðarholu og stóðarsteins upp við niðurgroftinn (hægra megin við miðju myndar). Horft til austurs.

Sveitum og jörðum í Múlaþingi I að hlóðældhús hafi verið að baki bænum auk fjóss fyrir fimm kúr og fjóshlöðu. Hin teikningin er eftir Jón Gíslason og birtist í grein eftir Pál Pálsson í Múlaþingi 24 frá 1997. Jón dvaldi á ýmsum bæjum í Jökuldal á árabílinu 1893-1906 og var skráður til heimilis á Arnórsstöðum 1894, 1895 og 1899. Á teikningu af Arnórsstaðabænum sést í fjós aftan við baðstofuna sem var syðst í bæjarröðinni og sneri út og suður. Norðan við hana voru bæjardyr með lofti og skemmur tvær.⁹



Mynd 10 Grjót sem tilheyrir torfhleðslu og torfhrun í skurði 3. Í torfinu má sjá gjóska úr Örfafajökli sem féll árið 1362 og ofar í sniði er grængrá gjóska úr Veiðivatnaeldstöðinni sem féll árið 1477. Horft er til austurs.

Skurðurinn liggur frá norðri til suðurs eftir bæjarhólnum vestanverðum.

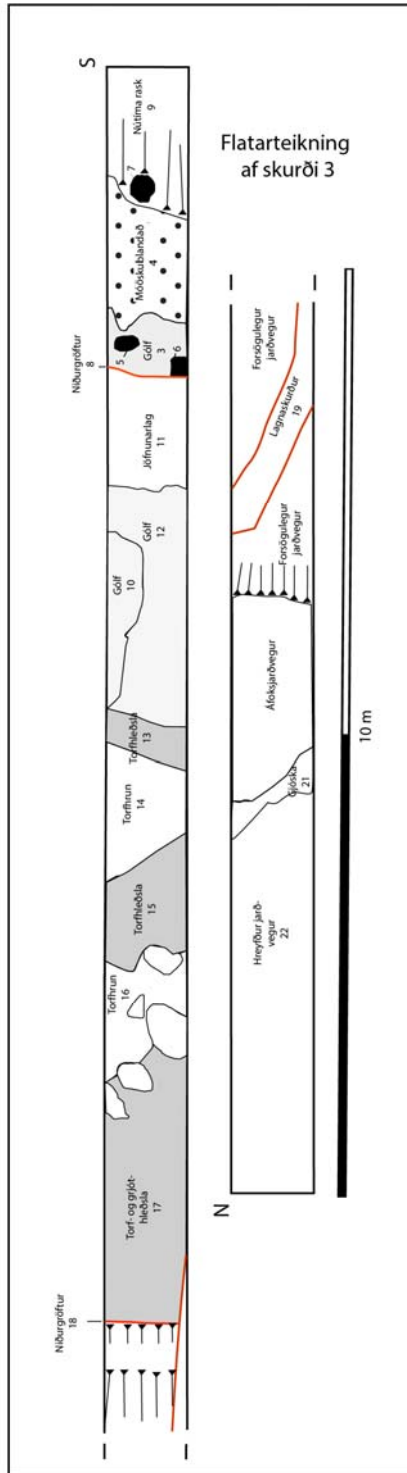
Í sniðum sást mikið rask og virðist sem ýtt hafi verið ofan af bæjarhólnum og möl lögð í staðinn. Ekki voru mikil ummerki um mannvist að sjá norðan miðju í skurðinum og virðist sem þar sé komið að endamörkum bæjarhólsins. Þar voru röskuð jarðlög en ekki sáust mannvirki eða leifar þeirra. Minjarnar sem

sáust voru því aðallega í sunnanverðum skurðinum. Auk nútíma lagna- og húsgrunnsskurða var að finna torfhleðslur og mannvistarlög þeim tengd bæði í sniðum og fleti. Í sniðinu mátti sjá nokkur gjóskulög. Þar var bæði svokölluð landnámssyrpa og gjóska sem féll árið 1362 var að sjá í torfinu en að minnsta kosti þrjú byggingastig af torfveggjum voru greinanleg í sniði.

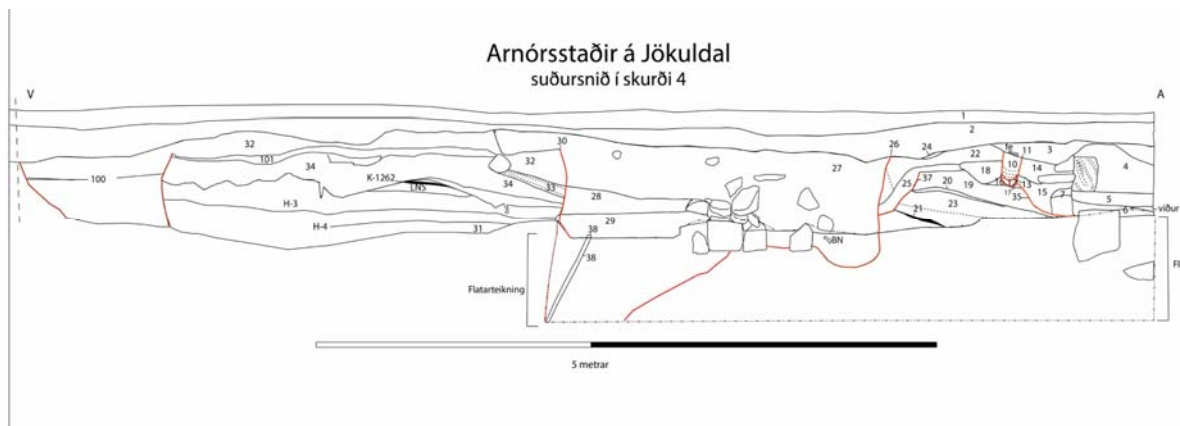
Þarna er því bæjarhóll af því tagi sem algengt er að finna þar sem bæði eru nútímahúsaleifar og mun eldri byggingar, allt frá fyrstu tíð og þar til jörðin fór í eyði árið 2000.

Ekki er gott að ráða í hlutverk og eðli elstu mannvistarleifanna með svo takmarkaðri rannsókn sem könnunarskurðir eru en þar sem vænta má góðrar varðveislu undir malarlaginu (líkt og sást í könnunarskurðinum) eru miklar líkur á að hægt sé að svara þeim spurningum með viðameiri annsókn.

⁹ Kristborg Þórsdóttir, 2020. Bls. 12-15.



Skurður 4



Mynd 11 Teikning af eystri tíu metrunum af norðursniði í skurði 4. Rautt táknar niðurgroft.

Stærð 0,9m x 25m

119:001 bæjarhóll

Fornminjar var að sjá í nær öllum skurðinum og varð meira um þær eftir því sem nær dró bæjarhóllnum (til austurs). Auk ummerkja um vegalagnir, og skurða fyrir lagnir og húsgrunna var að finna torfhleðslur og mannvistarlög bæði í sniðum og fleti. Þessar minjar hafa orðið fyrir miklu



Mynd 12 Torf- og grjóthleðslur og -hrun í eystri enda skurðar fjögur sem tilheyra byggingu en einungis lítið horn af henni sést í skurðinum. Horft til norðurs.

raski vegna síðari tíma viðbygginga og lagnaskurða eins og sést á sniðteikningu sem sýnir þennan hluta skurðarins.. Hleðslurnar tilheyra að minnsta kosti þremur mannvirkjum en eiginleg gólfög var ekki að sjá utan mögulegra gólfhella en ekki er hægt að segja til nánar til um eðli eða umfang mannvirkjanna út frá þessari rannsókn. Í torfi austast í skurðinum mátti sjá gjósku frá

Öræfajökli sem féll árið 1362 en mun eldri mannvirki var að finna vestar í skurðinum, sjá mynd 11. Þar mátti sjá torfhleðslur sem voru hlaðnar vel fyrir árið 1262 miðað við gjóskulög. Einnig voru yngri hleðslur sem hafa verið hlaðnar á þeim tíma sem leið milli eldgosanna sem urðu á árunum 1262 og 1362.¹⁰



Mynd 13 Um 15 metrum vestur eftir skurðinum sást torfhleðslur með landnámsgjósku. Horft til suðurs.

Skurður 5

Stærð 0,9m x 1,5m

119:027 þúst



Mynd 14 Mynd af þústinni úr fornleifaskýrslu KP.



Mynd 15 Sníð í vélaramp (119:027). Horft til vesturs.

Í skurði sást mikill uppmokstur og er ljóst að þar er aðfluttur jarðvegur, líklega úr bæjarhólnum. Þústin reyndist vera nýleg og var vélarampur skv. Stefáni Ólasyni sem var grófumaður

¹⁰ Magnús Á. Sigurgeirsson. 2020.

verkefnisins og þekkir vel til staðarins. Rampurinn hefur verið gerður með því að moka upp jarðvegi en í sniði hans sást mikið raskaður jarðvegur með viðarkolum og torfsneplum auk allskyns brotajárns, plasts, glers og grjóts.

Lokaorð

Fornminjar eru á rannsóknarsvæðinu öllu, þó mest við bæjarhólinn eins og við var búist. Varðveisla á mannvistarlögum og mannvirkjum var góð og þrátt fyrir mikið rask á síðari tímum í kringum og ofan á bæjarhólnum er þar miklar minjar enn að finna. Könnunarskurðir geta gefið ágætis vísbendingar um hvort minjar sé að finna á ákveðnum svæðum eða ekki. Einnig eru þeir góð leið til að nálgast gögn til aldursgreininga án of mikillar fyrirhafnar eða röskunar. Könnunarskurðir hafa þó takmarkað greiningargildi, sem felst einfaldlega í umfangi þeirra. Þeir opna ákveðinn glugga í jarðlögin en eins og kom bersýnilega í ljós við þessa rannsókn, gáfu þeir ekkert uppi umfram aldur og efnisgerð minjanna. Hlutverk þeirra og stærð er enn á huldu en það er þó ljóst að búið hefur verið á Arnórsstöðum frá fyrstu öldum eftir landnám. Til að öðlast betri yfirsýn og ná almennilega utan um minjarnar þyrfti að fara fram fornleifarannsókn með uppgreftri þar sem stærra svæði væri afhjúpað og þannig skilja betur hvernig mannvirkin og jarðlögin tengjast innbyrðis. Vitneskjan sem nú er komin fram er þó áhugaverð og mikilvægt púsl í sögu Jökuldals og þróun byggðar á svæðinu.

Heimildir

Kristborg Þórsdóttir. 2020. *Fornleifaskráning vegna breytinga á Jökuldalsvegi í landi Arnórsstaða*. FS778-19431. Fornleifastofnun Íslands. Reykjavík.

Páll Pálsson. 1997. „Teikningar af bæjum á Jökuldal.“ *Múlaping* 24: 147-156. Héraðsnefnd Múlasýslna, Egilsstöðum

Bréf (MÍ2020005-0124/6.10/P.E.H)

Munnlegar heimildir
Stefán Ólason
Sigurvaldi Ragnarsson

Viðaukar

Skýrsla sérfræðings

Fornleifarannsókn á Arnórsstöðum í Jökuldal 2020

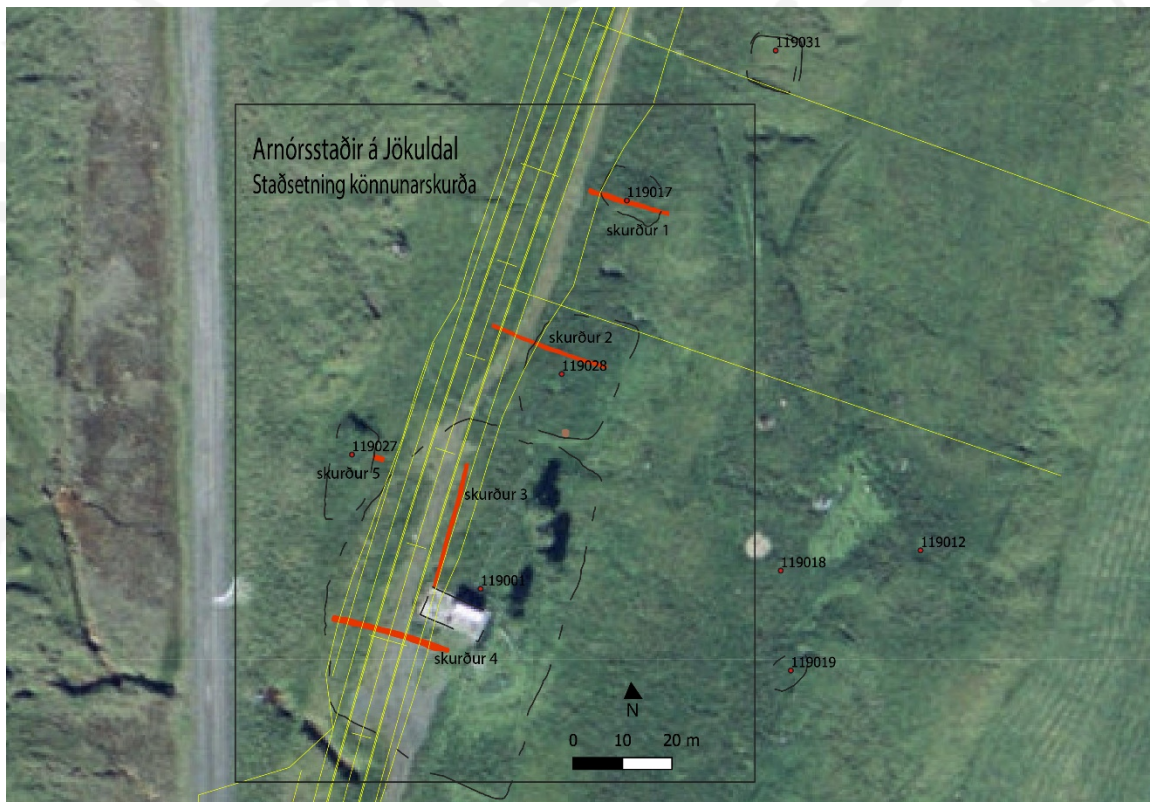
Gjóskulagarannsókn

Magnús Á. Sigurgeirsson, jarðfræðingur

Netfang: magnus.a.sigurgeirsson@isor.is

INNGANGUR

Þann 30. ágúst 2020 voru fornminjar skoðaðar á Arnórsstöðum í Jökuldal. Grafnir höfðu verið fjórir langir könnunarskurðir (skurðir 1-4) á fyrirhuguðu vegstæði á bæjarstæðinu (mynd 1). Merki um fornminjar komu einkum fram í öllum skurðunum, en mismiklar. Gjóskulög voru könnuð í skurðunum. Snið voru mæld og teiknuð í skurðum 2 og 4 og nokkur gjóskusýni tekin til smásjárskoðunar.



Mynd 1. Rannsóknarsvæðið á Arnórsstöðum. Staðsetning og lega könnunarskurða 1-4 er sýnd á myndinni (rauðar línur).

Gjóskulög á Jökuldal – fyrri rannsóknir

Samkvæmt fyrri rannsóknum má vænta þess að finna eftirtalin gjóskulög í ofanverðum Jökuldal, frá og með Landnámslagi:

A-1875 (um 5 cm þykkt vikurlag á Jökuldal)

V-1717 (<0,5 cm)

V-1477 (gæti verið um 2-3 cm þykkt)

V~1410 (þunnt)

Ö-1362 (hvítt á litinn). Dökkt þunnt lag er fast undir því, frá um 1350.

K-1262 (kolsvart, mjög greinilegt)

V~1160 (< 1 cm)

H-1158 (hvítt, < 1 cm)

H-1104 (hvítt, mjög þunnt)

V-Sv frá því um 940 (< 0,5 cm)

Landnámslag (LNL) með upptök í Bárðarbungu- og Veiðivatnakerfi, frá því um 877 e. Kr.

Á Austurlandi er gjóskulagasyrpa sem kölluð er Landnámsyrpa (LNS) yfirleitt skýr. Þar sem hún er vel varðveitt má sjá allt að sex dökk gjóskulög á 4-6 cm kafla. Lögin mynduðust á rúmlega 200 ára tímabili. Á Norður- og Norðausturlandi er yngsta lagið í LNS yfirleitt V-Sv frá ~940 en á Austurlandi (t.d. á Brúardölum) eru þekkt fleiri lög frá 10. öld og nokkur frá 11. öld. Útbreiðsla og aldur þessara laga er lítið þekkt en upptökin eru í eldstöðvum í Vatnajökli. Flest ofangreind lög eru dökkleit, grá eða svört, nema Ö-1362, H-1158 og Öskjuvikurinn frá 1875 sem eru hvít eða gráhvít (sjá mynd 2) (Sigurður Þórarinnsson 1968, Guðrún Larsen 1982; 1984; 1992, Karl Grönvold *et al.* 1995, Magnús Á. Sigurgeirsson 2000; 2007, Magnús Á. Sigurgeirsson *et al.* 2013, Bergrún A. Óladaóttir, 2011).



Mynd 2. Gjóskulög í skurði 2 á Arnórsstöðum. Viðmiðunarsnið.

NIÐURSTÖÐUR

Fornleifar í skurðum 1-4 á Arnórsstöðum

Skurður 1: Þar er torfbunki sem skorinn hefur verið í gegnum V-1477 og Ö-1362 gjóskulögin og er því yngri en þau. Verulegt rask er neðan Ö-1362 í vesturenda skurðarins. Líklega er þar um torf að ræða eða ummerki um gröft. Raskið nær niður að Heklu-3 og í gegnum það á kafla. Heldur óljóst er hvers eðlis þessi ummerki eru. Í torfbunkanum eru hvítar gjóskusliturir mögulega úr Ö-1362. Líklega er þarna um einhver umsvif frá seinni öldum að ræða.

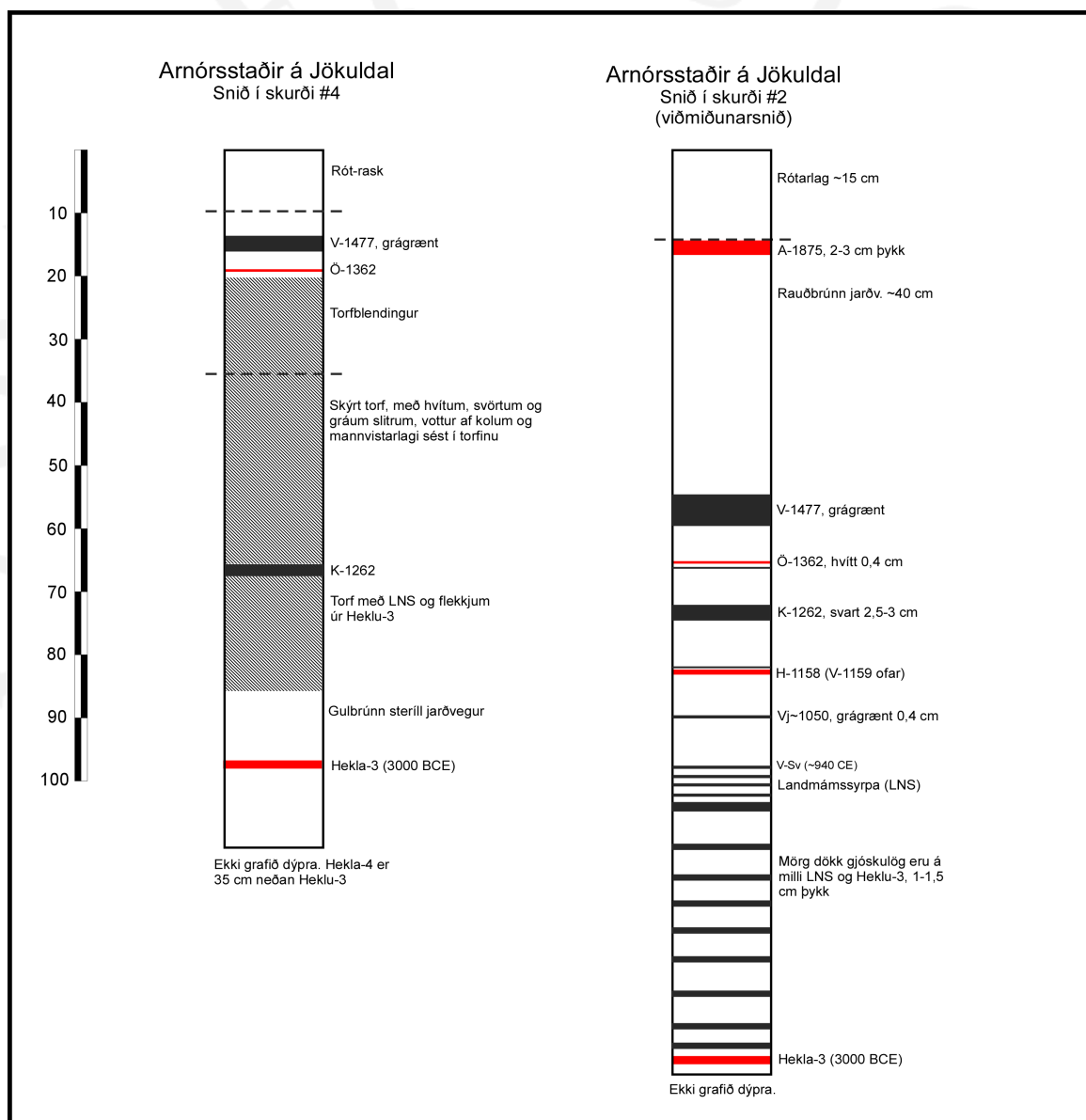
Skurður 2: Viðmiðunarsnið var mælt í u.þ.b. miðjum skurðinum en þar voru gjóskulög mjög vel varðveitt (sjá myndir 2 og 4). Sérstaka athygli vakti dökkt, grágrænt ~0,5 cm þykkt gjóskulag mitt á milli meints V-Sv (frá 940) og ljósa lagsins H-1158. Samkvæmt útreikningi á aldri lagsins miðað við þykkunarhraða jarðvegs gæti þetta lag verið frá um 1040. Í fyrri rannsóknum á Austurlandi hafa komið fram gjóskulög ættað frá eldstöðvum í Vatnajökli sem eru af líkum aldri, árabílinu 1040-1060 (sjá Guðrún Larsen 1982, Bergrún A. Óladóttir 2011, Magnús Á. Sigurgeirsson 2007). Gengið er út frá því hér að um eitt þessara laga sé að ræða á Arnórsstöðum og vísað til þess sem Vj~1050. Vestarlega í skurði-2, ~3,5 m frá austurenda, er torfbunki undir H-1158 gjóskulaginu (sjá mynd 3). Nær hann alveg niður að LNS. Vj.~1050 gjóskan er ekki sjáanleg í sniðinu. Um er að ræða torf frá 10.-12. öld. Telja má víst að það tilheyri mannvirki af einhverju tagi.



Mynd 3. Gjóskulög í skurði 2 á Arnórsstöðum. Allþykk torflög má sjá á milli H-1158 og LNS (dökkt lag við botn holunnar).

Skurður 3: Þar er talsvert af torfi með LNS og Heklu-3 neðst en ofar má sjá torf með Ö-1362. Megnið af torfinu er neðan V-1477. Skafið/heflað hefur verið ofan af yfirborðinu á síðari tímum en þarna hefur verið bílplan. Líklega er um torf að ræða frá því bæði fyrir og eftir 1362.

Skurður 4: Snið var mælt 15,5 m vestan við austurenda skurðarins (mynd 4). Torf tekur við 2-3 cm neðan Ö-1362 lagsins og er um 65 cm þykk. Skil eru í torfinu á 20 cm dýpi þar sem það verður skýrara en ofar. Sjá má í því slitrur úr hvíttri, grárri (sýni-2) og svartri gjósku (sýni-1). Dökku lögin eru líklega úr basískum lögum LNS. Á 47 cm dýpi í torfbunkanum er svart 2-3 cm þykk gjóskulag. Er vafalítið um K-1262 að ræða. Undir því er torf með LNS og ljósleitum flekkjum úr Heklu-3. Undir torfbunkanum er 10 cm þykkur gulbrúnn sterill jarðvegur og þar undir Hekla-3 (á tæplega 1 m dýpi). LNS sést ekki undir torfinu, sem bent gæti til niðurgrafter eða rasks fyrir tíma torfsins. Í sniðinu er því torf frá því fyrir 1262, mögulega allöngu fyrr, og svo á milli 1262 og 1362.



Mynd 4. Snið mæld í skurðum 2 og 4 á Arnórsstöðum.

NIÐURLAG

Merki um fornleifar komu fram í öllum skurðunum en mismikil að umfangi og aldri. Í skurð 1 eru fremur óljós merki um rask frá seinni tímum, eftir 1500. Í skurði 2 eru torflög sem tímasetja má til 10.-12. aldar. Trúlegt er að þar sé um mannvirki af einhverju tagi að ræða. Í skurði 3 er talsvert af torfi neðan V-1477 og mögulegt er að neðar sé mun eldra torf, frá því fyrir 1362. Í skurði 4 eru allmikil torflög. Eru þau annars vegar frá tímabilinu 1262-1362 og hins vegar frá því fyrir 1262.

HELSTU HEIMILDIR

- Bergrún A. Óladóttir 2011. Holocene volcanic activity at Grímsvötn, Bárðarbunga and Kverkfjöll subglacial centres beneath Vatnajökull, Iceland. Bull. Volcanol. DOI 10.1007/s00445-011-0461-4.
- Guðrún Larsen 1982: Gjósulagatímatal Jökuldals og nágrennis. Í: Eldur er í norðri. Reykjavík, s. 51-65.
- Guðrún Larsen 1984: Recent volcanic history of the Veidivötn fissure swarm, Southern Iceland – an approach to volcanic risk assessment. J Volcanol. Geotherm. Res. 22: 33-58.
- Guðrún Larsen 1992: Gjósulagið úr Heklugosinu 1158. Yfirlit og ágrip, Veggspjaldaráðstefna, Jarðfræðafélag Íslands, s. 25-27.
- Karl Grönvold, Niels Óskarsson, Sigfús S. Johnsen, Clausen, H. B., Hammer, C. U., Bond, G., Bard, E. 1995: Express Letters. Ash layers from Iceland in the Greenland GRIP ice core correlated with oceanic and land sediments. Earth and Planetary Science Letters 135: 149-155.
- Magnús Á. Sigurgeirsson 2000. Gjósulög á Austurlandi. Samantekt unnin fyrir Veðurstofu Íslands. Greinargerð 00/04, 7 bls.
(<http://www.vedur.is/media/vedurstofan/utgafa/greinargerdir/1995/Gjoskulog.pdf>)
- Magnús Á. Sigurgeirsson 2007. Viðauki í: Fornleifauppgröftur á Pálstóftum við Kárahnjúka 2005 (höf. Gavin Lucas). Fornleifastofnun Íslands, FS346-00066.
- Magnús Á. Sigurgeirsson, Ulf Hauptfleisch, Anthony Newton and Árni Einarsson 2013. Dating of the Viking Age Landnám Tephra Sequence in Lake Mývatn Sediment, North Iceland. Journal of the North Atlantic 21: 1-11.
- Sigurður Þórarinnsson 1968: Heklueldar. Sögufélag, Reykjavík, 185 s.

Ljósmyndaskrá

Rammi	Svæði	Áttahorf	Lýsing myndefnis	Dagsetning	Upphafsstafir
1	Skurður 3	A	Austursnið í skurði – endi stiku (hvíti) er 21m frá húsgrunni (21-22m)	26.8.2020	HS/JVG
2	Skurður 3	A	Austursnið í skurði – endi stiku (hvíti) er 21m frá húsgrunni (21-22m)	26.8.2020	HS/JVG
3	Skurður 3	A	Austursnið í skurði – endi stiku (hvíti) er 21m frá húsgrunni (21-22m)	26.8.2020	HS/JVG
4	Skurður 3	A	Austursnið – endi stiku á 20m (20-21m)	26.8.2020	HS/JVG
5	Skurður 3	A	Austursnið – endi stiku á 20m (20-21m)	26.8.2020	HS/JVG
6	Skurður 3	A	Austursnið – endi stiku á 20m (20-21m)	26.8.2020	HS/JVG
7	Skurður 3	A	Austursnið – 19-20m frá grunni	26.8.2020	HS/JVG
8	Skurður 3	A	Austursnið – 19-20m frá grunni	26.8.2020	HS/JVG
9	Skurður 3	A	Austursnið – 19-20m frá grunni	26.8.2020	HS/JVG
10	Skurður 3	A	Austursnið – 18-19m frá grunni	26.8.2020	HS/JVG
11	Skurður 3	A	Austursnið – 18-19m frá grunni	26.8.2020	HS/JVG
12	Skurður 3	A	Austursnið – 17-18m frá grunni	26.8.2020	HS/JVG
13	Skurður 3	A	Austursnið – 17-18m frá grunni	26.8.2020	HS/JVG
14	Skurður 3	A	Austursnið – 17-18m frá grunni	26.8.2020	HS/JVG
15	Skurður 3	A	Austursnið – 16-17m frá grunni	26.8.2020	HS/JVG
16	Skurður 3	A	Austursnið – 16-17m frá grunni	26.8.2020	HS/JVG
17	Skurður 3	A	Austursnið – 16-17m frá grunni	26.8.2020	HS/JVG

18	Skurður 3	A	Austursnið – 16-17m frá grunni	26.8.2020	HS/JVG
19	Skurður 3	A	Austursnið – 15-16m frá grunni	26.8.2020	HS/JVG
20	Skurður 3	A	Austursnið – 15-16m frá grunni	26.8.2020	HS/JVG
21	Skurður 3	A	Austursnið – 15-16m frá grunni	26.8.2020	HS/JVG
22	Skurður 3	A	Austursnið – 15-16m frá grunni	26.8.2020	HS/JVG
23	Skurður 3	A	Austursnið – 14-15m frá grunni	26.8.2020	HS/JVG
24	Skurður 3	A	Austursnið – 14-15m frá grunni	26.8.2020	HS/JVG
25	Skurður 3	A	Austursnið – 14-15m frá grunni	26.8.2020	HS/JVG
26	Skurður 3	A	Austursnið – 13-14m frá grunni	26.8.2020	HS/JVG
27	Skurður 3	A	Austursnið – 12-13m frá grunni	26.8.2020	HS/JVG
28	Skurður 3	A	Austursnið – 12-13m frá grunni	26.8.2020	HS/JVG
29	Skurður 3	A	Austursnið – 11-12m frá grunni	26.8.2020	HS/JVG
30	Skurður 3	A	Austursnið – 11-12m frá grunni	26.8.2020	HS/JVG
31	Skurður 3	A	Austursnið – 10-11m frá grunni	26.8.2020	HS/JVG
32	Skurður 3	A	Austursnið – 10-11m frá grunni	26.8.2020	HS/JVG
33	Skurður 1	S	Suðursnið í skurði – myndir teknar frá vesturenda til austurs	27.8.2020	HS/SÓ
34	Skurður 1	S	Suðursnið í skurði – myndir teknar frá vesturenda til austurs	27.8.2020	HS/SÓ
35	Skurður 1	S	Suðursnið í skurði – myndir teknar frá vesturenda til austurs	27.8.2020	HS/SÓ
36	Skurður 1	S	Suðursnið í skurði – myndir teknar frá vesturenda til austurs	27.8.2020	HS/SÓ
37	Skurður 1	S	Suðursnið í skurði – myndir teknar frá vesturenda til austurs	27.8.2020	HS/SÓ
38	Skurður 1	S	Suðursnið í skurði – myndir teknar frá vesturenda til austurs	27.8.2020	HS/SÓ

81	Skurður 1	S	Suðursnið í skurði – myndir teknar frá vesturenda til austurs	27.8.2020	HS/SÓ
82	Skurður 1	S	Hæð S-sniðs í skurði 1	27.8.2020	HS/SÓ
83	Skurður 1	S	Hæð S-sniðs í skurði 1	27.8.2020	HS/SÓ
84	Skurður 1	S	Hæð S-sniðs í skurði 1	27.8.2020	HS/SÓ
85	Skurður 1	S	Hæð S-sniðs í skurði 1	27.8.2020	HS/SÓ
86	Skurður 1	S	Hæð S-sniðs í skurði 1	27.8.2020	HS/SÓ
87	Skurður 1	S	Hæð S-sniðs í skurði 1	27.8.2020	HS/SÓ
88	Skurður 1	S	Hæð S-sniðs í skurði 1	27.8.2020	HS/SÓ
89	Skurður 2	A	Yfirlitsmyndir, A-hluti	27.8.2020	JVG
90	Skurður 2	A	Yfirlitsmyndir, A-hluti	27.8.2020	JVG
91	Skurður 2	A	Yfirlitsmyndir, A-hluti	27.8.2020	JVG
92	Skurður 2	A	Yfirlitsmyndir, A-hluti	27.8.2020	JVG
93	Skurður 2	S	Yfirlitsmyndir, A-hluti	27.8.2020	JVG
94	Skurður 2	S	Yfirlitsmyndir, A-hluti	27.8.2020	JVG
95	Skurður 2	S	Yfirlitsmyndir, A-hluti	27.8.2020	JVG
96	Skurður 2	A	Yfirlitsmyndir, A-hluti	27.8.2020	JVG
97	Skurður 2	A	Yfirlitsmyndir, A-hluti	27.8.2020	JVG
98	Skurður 2	A	Yfirlitsmyndir, A-hluti	27.8.2020	JVG
99	Skurður 2	V	Yfirlitsmyndir, A-hluti	27.8.2020	JVG
100	Skurður 2	S	Yfirlitsmyndir, A-hluti	27.8.2020	JVG
101	Skurður 2	V	Yfirlitsmyndir, A-hluti	27.8.2020	JVG

102	Skurður 2	A	Yfirlitsmyndir, A-hluti	27.8.2020	JVG
103	Skurður 2	A	Yfirlitsmyndir, A-hluti	27.8.2020	JVG
104	Skurður 2	A	Yfirlitsmyndir, A-hluti	27.8.2020	JVG
105	Skurður 2	A	Yfirlitsmyndir, A-hluti	27.8.2020	JVG
106	Skurður 2	A	Yfirlitsmyndir, A-hluti	27.8.2020	JVG
107	Skurður 2	V	Yfirlitsmyndir, A-hluti	27.8.2020	JVG
108	Skurður 2	V	Yfirlitsmyndir, A-hluti	27.8.2020	JVG
109	Skurður 2	N	Yfirlitsmyndir, A-hluti	27.8.2020	JVG
110	Skurður 2	N	Yfirlitsmyndir, A-hluti	27.8.2020	JVG
111	Skurður 2	V	Yfirlitsmyndir, A-hluti	27.8.2020	JVG
112	Skurður 2	N	Yfirlitsmyndir, A-hluti	27.8.2020	JVG
113	Skurður 2	N	Yfirlitsmyndir, A-hluti	27.8.2020	JVG
114	Skurður 2	N	Yfirlitsmyndir, A-hluti	27.8.2020	JVG
115	Skurður 2	V	Yfirlitsmyndir, A-hluti	27.8.2020	JVG
116	Skurður 2	V	Yfirlitsmyndir, A-hluti	27.8.2020	JVG
117	Skurður 2	V	Yfirlitsmyndir, A-hluti	27.8.2020	JVG
118	Skurður 2	N	Yfirlitsmyndir, A-hluti	27.8.2020	JVG
119	Skurður 2	V	Yfirlitsmyndir, A-hluti	27.8.2020	JVG
120	Skurður 2		Yfirlitsmyndir, A-hluti	27.8.2020	JVG
121	Skurður 2		Yfirlitsmyndir, A-hluti	27.8.2020	JVG
122	Skurður 2		Yfirlitsmyndir, A-hluti	27.8.2020	JVG

123	Skurður 2	S	Yfirlitsmynd – hola, A-hluti	27.8.2020	JVG
124	Skurður 2	V	Yfirlitsmynd – hola, A-hluti	27.8.2020	JVG
125	Skurður 2	S	Yfirlitsmynd – hola, A-hluti	27.8.2020	JVG
126	Skurður 2	V	Yfirlitsmynd – hola, A-hluti	27.8.2020	JVG
127	Skurður 2	V	Yfirlitsmynd – hola, A-hluti	27.8.2020	JVG
128	Skurður 2	V	Yfirlitsmynd – hola, A-hluti	27.8.2020	JVG
129	Skurður 2	V	Yfirlitsmynd – hola, A-hluti	27.8.2020	JVG
130	Skurður 2	V	Yfirlitsmynd – hola, A-hluti	27.8.2020	JVG
131	Skurður 2	S	Yfirlitsmynd – hola, A-hluti	27.8.2020	JVG
132	Skurður 2	SV	Yfirlitsmynd – hola, A-hluti	27.8.2020	JVG
133	Skurður 2	A	Yfirlitsmynd – hola, A-hluti	27.8.2020	JVG
134	Skurður 2	SA	Yfirlitsmynd – hola, A-hluti	27.8.2020	JVG
135	Skurður 2	A	Yfirlitsmynd – hola, A-hluti	27.8.2020	JVG
136	Skurður 2	SA	Yfirlitsmynd – hola, A-hluti	27.8.2020	JVG
137	Skurður 2	A	Yfirlitsmynd – hola, A-hluti	27.8.2020	JVG
138	Skurður 2	N	Yfirlitsmynd – hola, A-hluti	27.8.2020	JVG
139	Skurður 2		Vinnumynd	27.8.2020	JVG
140	Skurður 2	N	Vinnumynd	27.8.2020	JVG
141	Skurður 2	A	Yfirlitsmynd af skurði 2	27.8.2020	JVG
142	Skurður 2	A	Yfirlitsmynd af skurði 2	27.8.2020	JVG
143	Skurður 1	NA	Yfirlitsmynd af skurði 1	27.8.2020	JVG

144	Skurður 1		Yfirlitsmynd af skurði 1	27.8.2020	JVG
145	Skurður 2	A	Yfirlitsmynd af skurði 2	27.8.2020	JVG
146	Skurður 1	NA	Yfirlitsmynd af skurði 1	27.8.2020	JVG
147	Skurður 1	A	Yfirlitsmynd af skurði 1	27.8.2020	JVG
148	Skurður 1	A	Yfirlitsmynd af skurði 1	27.8.2020	JVG
149	Skurður 1	A	Yfirlitsmynd af skurði 1	27.8.2020	JVG
150	Skurður 1	A	Yfirlitsmynd af skurði 1	27.8.2020	JVG
151	Skurður 1	A	Yfirlitsmynd af skurði 1	27.8.2020	JVG
152	Skurður 1	A	Yfirlitsmynd af skurði 1	27.8.2020	JVG
153	Skurður 1	A	Yfirlitsmynd af skurði 1	27.8.2020	JVG
154	Skurður 2	S	Yfirlitsmynd af skurði 2	27.8.2020	JVG
155	Skurður 2	V	Yfirlitsmynd af skurði 2	27.8.2020	JVG
156	Skurður 2	V	Yfirlitsmynd af skurði 2	27.8.2020	JVG
157	Skurður 2	N	Yfirlitsmynd í V-hluta	27.8.2020	JVG
158	Skurður 2	A	Yfirlitsmynd í V-hluta	27.8.2020	JVG
159	Skurður 2	A	Yfirlitsmynd í V-hluta	27.8.2020	JVG
160	Skurður 2	A	Yfirlitsmynd í V-hluta	27.8.2020	JVG
161	Skurður 2	V	Yfirlitsmynd í V-hluta	27.8.2020	JVG
162	Skurður 2	V	Yfirlitsmynd í V-hluta	27.8.2020	JVG
163	Skurður 2	V	Yfirlitsmynd í V-hluta	27.8.2020	JVG
164	Skurður 2	V	Yfirlitsmynd í V-hluta	27.8.2020	JVG

165	Skurður 2	V	Yfirlitsmynd/vinnumynd "undir veggi" (gamla)	27.8.2020	JVG
166	Skurður 2	N	Yfirlitsmynd/vinnumynd "undir veggi" (gamla)	27.8.2020	JVG
167	Skurður 2	SA	Yfirlitsmynd/vinnumynd "undir veggi" (gamla)	27.8.2020	JVG
168	Skurður 2	S	Yfirlitsmynd/vinnumynd "undir veggi" (gamla)	27.8.2020	JVG
169	Skurður 2	S	Yfirlitsmynd/vinnumynd "undir veggi" (gamla)	27.8.2020	JVG
170	Skurður 2	V	Yfirlitsmynd/vinnumynd "undir veggi" (gamla)	27.8.2020	JVG
171	Skurður 2	V	Yfirlitsmynd/vinnumynd "undir veggi" (gamla)	27.8.2020	JVG
172	Skurður 2	S	Yfirlitsmynd/vinnumynd "undir veggi" (gamla)	27.8.2020	JVG
173	Skurður 2	S	Yfirlitsmynd/vinnumynd "undir veggi" (gamla)	27.8.2020	JVG
174		V	Kanntur A við húsgrunn	28.8.2020	HS
175		V	Hleðsla A við húsgrunn (röð ljósmynda sem teknar voru frá N til S-enda)	28.8.2020	HS
176		V	Hleðsla A við húsgrunn (röð ljósmynda sem teknar voru frá N til S-enda)	28.8.2020	HS
177		V	Hleðsla A við húsgrunn (röð ljósmynda sem teknar voru frá N til S-enda)	28.8.2020	HS
178		V	Hleðsla A við húsgrunn (röð ljósmynda sem teknar voru frá N til S-enda)	28.8.2020	HS
179		V	Hleðsla A við húsgrunn (röð ljósmynda sem teknar voru frá N til S-enda)	28.8.2020	HS
180	Skurður 2	S	Snið í skurði 2: A-endi 24m-25m	28.8.2020	JVG
181	Skurður 2	S	Snið í skurði 2: A-endi 23m-24m	28.8.2020	JVG
182	Skurður 2	S	Snið í skurði 2: A-endi 22m-23m	28.8.2020	JVG
183	Skurður 2	S	Snið í skurði 2: A-endi 21m-22m	28.8.2020	JVG

184	Skurður 2	S	Snið í A-hluta, inni í skurði	28.8.2020	JVG
185	Skurður 2	S	Snið í skurði 2: A-endi 20m-21m	28.8.2020	JVG
186	Skurður 2	S	Snið í skurði 2: A-endi 20m-21m	28.8.2020	JVG
187	Skurður 2	S	Snið í skurði 2: A-endi 20m-21m	28.8.2020	JVG
188	Skurður 2	S	Snið í skurði 2: A-endi 19m-20m	28.8.2020	JVG
189	Skurður 2	S	Snið í skurði 2: A-endi 18m-19m	28.8.2020	JVG
190	Skurður 2	S	Snið í skurði 2: A-endi 17m-18m	28.8.2020	JVG
191	Skurður 2	S	Snið í skurði 2: A-endi 16m-17m	28.8.2020	JVG
192	Skurður 2	S	Snið í skurði 2: A-endi 15m-16m	28.8.2020	JVG
193	Skurður 2	S	Snið í skurði 2: A-endi 14m-15m	28.8.2020	JVG
194	Skurður 2	S	Snið í skurði 2: A-endi 13m-14m	28.8.2020	JVG
195	Skurður 2	S	Snið í skurði 2: A-endi 12m-13m	28.8.2020	JVG
196	Skurður 2	S	Snið í skurði 2: A-endi 11m-12m	28.8.2020	JVG
197	Skurður 2	S	Snið í skurði 2: A-endi 10m-11m	28.8.2020	JVG
198	Skurður 2	S	Snið í skurði 2: A-endi 9m-10m	28.8.2020	JVG
199	Skurður 2	S	Snið í skurði 2: A-endi 8m-9m	28.8.2020	JVG
200	Skurður 2	S	Snið í skurði 2: A-endi 7m-8m	28.8.2020	JVG
201	Skurður 2	S	Snið í skurði 2: A-endi 6m-7m	28.8.2020	JVG
202	Skurður 2	S	Snið í skurði 2: A-endi 5m-6m	28.8.2020	JVG
203	Skurður 2	S	Snið í skurði 2: A-endi 4m-5m	28.8.2020	JVG
204	Skurður 2	S	Snið í skurði 2: A-endi 3m-4m	28.8.2020	JVG

205	Skurður 2	S	Snið í skurði 2: A-endi 2m-3m	28.8.2020	JVG
206	Skurður 2	S	Snið í skurði 2: A-endi 1m-2m	28.8.2020	JVG
207	Skurður 2	S	Snið í skurði 2: A-endi 1m-0m	28.8.2020	JVG
208	Skurður 2	S	Snið í skurði 2: A-endi 1m-0m	28.8.2020	JVG
209	Eytt				
210	Eytt				
1			Prufa - Lilja	29.8.2020	HS
2			Bíll	29.8.2020	HS
3			Bíll	29.8.2020	HS
4			Bíll	29.8.2020	HS
5			Bíll	29.8.2020	HS
6			Bíll	29.8.2020	HS
7	Eytt				
8	Eytt				
9	Eytt				
10	Skurður 3	Niður	Botn í skurði 3 – tekið frá S-enda út í N-enda	29.8.2020	JVG
11	Skurður 3	Niður	Botn í skurði 3 – tekið frá S-enda út í N-enda	29.8.2020	JVG
12	Skurður 3	Niður	Botn í skurði 3 – tekið frá S-enda út í N-enda	29.8.2020	JVG
13	Skurður 3	Niður	Botn í skurði 3 – tekið frá S-enda út í N-enda	29.8.2020	JVG
14	Skurður 3	Niður	Botn í skurði 3 – tekið frá S-enda út í N-enda	29.8.2020	JVG
15	Skurður 3	Niður	Botn í skurði 3 – tekið frá S-enda út í N-enda	29.8.2020	JVG
16	Skurður 3	Niður	Botn í skurði 3 – tekið frá S-enda út í N-enda	29.8.2020	JVG
17	Skurður 3	Niður	Botn í skurði 3 – tekið frá S-enda út í N-enda	29.8.2020	JVG
18	Skurður 3	Niður	Botn í skurði 3 – tekið frá S-enda út í N-enda	29.8.2020	JVG
19	Skurður 3	Niður	Botn í skurði 3 – tekið frá S-enda út í N-enda	29.8.2020	JVG
20	Skurður 3	Niður	Botn í skurði 3 – tekið frá S-enda út í N-enda	29.8.2020	JVG

21	Skurður 3	Niður	Botn í skurði 3 – tekið frá S-enda út í N-enda	29.8.2020	JVG
22	Skurður 3	Niður	Botn í skurði 3 – tekið frá S-enda út í N-enda	29.8.2020	JVG
23	Skurður 3	Niður	Botn í skurði 3 – tekið frá S-enda út í N-enda	29.8.2020	JVG
24	Skurður 3	Niður	Botn í skurði 3 – tekið frá S-enda út í N-enda	29.8.2020	JVG
25	Skurður 3	Niður	Botn í skurði 3 – tekið frá S-enda út í N-enda	29.8.2020	JVG
26	Skurður 3	Niður	Botn í skurði 3 – tekið frá S-enda út í N-enda	29.8.2020	JVG
27	Skurður 3	Niður	Botn í skurði 3 – tekið frá S-enda út í N-enda	29.8.2020	JVG
28	Skurður 3	N	Botn í skurði 3 – tekið frá S-enda út í N-enda	29.8.2020	JVG
29	Skurður 3		Botn í skurði 3 – tekið frá S-enda út í N-enda	29.8.2020	JVG
30	Skurður 3		Botn í skurði 3 – tekið frá S-enda út í N-enda	29.8.2020	JVG
31	Skurður 3	A	Botn í skurði 3 – tekið frá S-enda út í N-enda	29.8.2020	JVG
32	Skurður 3	N	Botn í skurði 3 – tekið frá S-enda út í N-enda	29.8.2020	JVG
33	Skurður 3	N	Botn í skurði 3 – tekið frá S-enda út í N-enda	29.8.2020	JVG
34	Skurður 3	N	N-endi gafl	29.8.2020	JVG
35	Skurður 3	S	N-endi gafl	29.8.2020	JVG
36	Skurður 3	S	N-endi gafl	29.8.2020	JVG
37	Skurður 3	S	N-endi gafl	29.8.2020	JVG
38	Skurður 3	S	N-endi gafl	29.8.2020	JVG
39	Skurður 3		N-endi gafl	29.8.2020	JVG
40	Skurður 3	N	N-endi gafl	29.8.2020	JVG
41	Skurður 3		N-endi gafl	29.8.2020	JVG

42	Skurður 3	S	N-endi gafl	29.8.2020	JVG
43	Skurður 3	S	N-endi gafl	29.8.2020	JVG
44	Skurður 3	S	N-endi gafl	29.8.2020	JVG
45	Skurður 3	N	N-endi gafl	29.8.2020	JVG
46	Skurður 3	N	N-endi gafl	29.8.2020	JVG
47	Skurður 3	N	N-endi gafl	29.8.2020	JVG
48	Skurður 3	S	Botn í N-enda	29.8.2020	JVG
49	Skurður 3	S	Botn í N-enda	29.8.2020	JVG
50	Skurður 3	V	Snið í skurði 3 V megin, tekið úr N-enda í S-enda	29.8.2020	JVG
51	Skurður 3	V	Snið í skurði 3 V megin, tekið úr N-enda í S-enda	29.8.2020	JVG
52	Skurður 3	V	Snið í skurði 3 V megin, tekið úr N-enda í S-enda	29.8.2020	JVG
53	Skurður 3	V	Snið í skurði 3 V megin, tekið úr N-enda í S-enda	29.8.2020	JVG
54	Skurður 3	V	Snið í skurði 3 V megin, tekið úr N-enda í S-enda	29.8.2020	JVG
55	Skurður 3	V	Snið í skurði 3 V megin, tekið úr N-enda í S-enda	29.8.2020	JVG
56	Skurður 3	V	Snið í skurði 3 V megin, tekið úr N-enda í S-enda	29.8.2020	JVG
57	Skurður 3	V	Snið í skurði 3 V megin, tekið úr N-enda í S-enda	29.8.2020	JVG
58	Skurður 3	V	Bakki - Snið í skurði 3 V megin, tekið úr N-enda í S-enda	29.8.2020	JVG
59	Skurður 3	V	Bakki - Snið í skurði 3 V megin, tekið úr N-enda í S-enda	29.8.2020	JVG
60	Skurður 3	V	Efri hluti - Snið í skurði 3 V megin, tekið úr N-enda í S-enda	29.8.2020	JVG
61	Skurður 3	V	Neðri hluti - Snið í skurði 3 V megin, tekið úr N-enda í S-enda	29.8.2020	JVG
62	Skurður 3	V	Efri hluti - Snið í skurði 3 V megin, tekið úr N-enda í S-enda	29.8.2020	JVG

63	Skurður 3	V	Neðri hluti - Snið í skurði 3 V megin, tekið úr N-enda í S-enda	29.8.2020	JVG
64	Skurður 3	V	Efri hluti - Snið í skurði 3 V megin, tekið úr N-enda í S-enda	29.8.2020	JVG
65	Skurður 3	V	Neðri hluti - Snið í skurði 3 V megin, tekið úr N-enda í S-enda	29.8.2020	JVG
66	Skurður 3	V	Efri hluti - Snið í skurði 3 V megin, tekið úr N-enda í S-enda	29.8.2020	JVG
67	Skurður 3	V	Neðri hluti - Snið í skurði 3 V megin, tekið úr N-enda í S-enda	29.8.2020	JVG
68	Skurður 3	V	Snið í skurði 3 V megin, tekið úr N-enda í S-enda	29.8.2020	JVG
69	Skurður 3	V	Snið í skurði 3 V megin, tekið úr N-enda í S-enda	29.8.2020	JVG
70	Skurður 3	V	Snið í skurði 3 V megin, tekið úr N-enda í S-enda	29.8.2020	JVG
71	Skurður 3	V	Snið í skurði 3 V megin, tekið úr N-enda í S-enda	29.8.2020	JVG
72	Skurður 3	V	Snið í skurði 3 V megin, tekið úr N-enda í S-enda	29.8.2020	JVG
73	Skurður 3	V	Snið í skurði 3 V megin, tekið úr N-enda í S-enda	29.8.2020	JVG
74	Skurður 3	V	Snið í skurði 3 V megin, tekið úr N-enda í S-enda	29.8.2020	JVG
75	Skurður 3	V	Snið í skurði 3 V megin, tekið úr N-enda í S-enda	29.8.2020	JVG
76	Skurður 3	V	Snið í skurði 3 V megin, tekið úr N-enda í S-enda	29.8.2020	JVG
77	Skurður 3	V	Snið í skurði 3 V megin, tekið úr N-enda í S-enda	29.8.2020	JVG
78	Skurður 3	V	Snið í skurði 3 V megin, tekið úr N-enda í S-enda	29.8.2020	JVG
79	Skurður 3	V	Snið í skurði 3 V megin, tekið úr N-enda í S-enda	29.8.2020	JVG
80	Skurður 3	V	Snið í skurði 3 V megin, tekið úr N-enda í S-enda	29.8.2020	JVG
81	Skurður 3	V	Neðri hluti - Snið í skurði 3 V megin, tekið úr N-enda í S-enda	29.8.2020	JVG
82	Skurður 3	V	Efri hluti - Snið í skurði 3 V megin, tekið úr N-enda í S-enda	29.8.2020	JVG
83	Skurður 3	V	Neðri hluti - Snið í skurði 3 V megin, tekið úr N-enda í S-enda	29.8.2020	JVG

84	Skurður 3	V	Efri hluti - Snið í skurði 3 V megin, tekið úr N-enda í S-enda	29.8.2020	JVG
85	Skurður 3	A	Snið í skurði 3 V megin, tekið úr N-enda í S-enda	29.8.2020	JVG
86	Skurður 3	A	Snið í skurði 3 V megin, tekið úr N-enda í S-enda	29.8.2020	JVG
87	Skurður 3	A	Snið í skurði 3 V megin, tekið úr N-enda í S-enda	29.8.2020	JVG
88	Skurður 3	A	Neðri hluti - Snið í skurði 3 V megin, tekið úr N-enda í S-enda	29.8.2020	JVG
89	Skurður 3	A	Efri hluti - Snið í skurði 3 V megin, tekið úr N-enda í S-enda	29.8.2020	JVG
90	Skurður 3	A	Snið í skurði 3 V megin, tekið úr N-enda í S-enda	29.8.2020	JVG
91	Skurður 3	A	Snið í skurði 3 V megin, tekið úr N-enda í S-enda	29.8.2020	JVG
92	Skurður 3	A	Snið í skurði 3 V megin, tekið úr N-enda í S-enda	29.8.2020	JVG
93	Skurður 3	A	Snið í skurði 3 V megin, tekið úr N-enda í S-enda	29.8.2020	JVG
94	Skurður 3	A	Snið í skurði 3 V megin, tekið úr N-enda í S-enda	29.8.2020	JVG
95	Skurður 3	A	Snið í skurði 3 V megin, tekið úr N-enda í S-enda	29.8.2020	JVG
96	Skurður 3	A	Bakki + niðurskurður - Snið í skurði 3 V megin, tekið úr N-enda í S-enda	29.8.2020	JVG
97	Skurður 3	A	Neðri hluti - Snið í skurði 3 V megin, tekið úr N-enda í S-enda	29.8.2020	JVG
98	Skurður 3	A	Efri hluti - Snið í skurði 3 V megin, tekið úr N-enda í S-enda	29.8.2020	JVG
99	Skurður 3	A	Neðri hluti - Snið í skurði 3 V megin, tekið úr N-enda í S-enda	29.8.2020	JVG
100	Skurður 3	A	Efri hluti - Snið í skurði 3 V megin, tekið úr N-enda í S-enda	29.8.2020	JVG
101	Skurður 3	A	Neðri hluti - Snið í skurði 3 V megin, tekið úr N-enda í S-enda	29.8.2020	JVG
102	Skurður 3	A	Efri hluti - Snið í skurði 3 V megin, tekið úr N-enda í S-enda	29.8.2020	JVG
103	Skurður 3	A	Neðri hluti - Snið í skurði 3 V megin, tekið úr N-enda í S-enda	29.8.2020	JVG
104	Skurður 3	A	Efri hluti - Snið í skurði 3 V megin, tekið úr N-enda í S-enda	29.8.2020	JVG

105	Skurður 3	A	Neðri hluti - Snið í skurði 3 V megin, tekið úr N-enda í S-enda	29.8.2020	JVG
106	Skurður 3	A	Efri hluti - Snið í skurði 3 V megin, tekið úr N-enda í S-enda	29.8.2020	JVG
107	Skurður 3	A	Snið í skurði 3 V megin, tekið úr N-enda í S-enda	29.8.2020	JVG
108	Skurður 3	A	Snið í skurði 3 V megin, tekið úr N-enda í S-enda	29.8.2020	JVG
109	Skurður 3	A	Snið í skurði 3 V megin, tekið úr N-enda í S-enda	29.8.2020	JVG
110	Skurður 3	A	Snið í skurði 3 V megin, tekið úr N-enda í S-enda	29.8.2020	JVG
111	Skurður 3	A	Snið í skurði 3 V megin, tekið úr N-enda í S-enda	29.8.2020	JVG
112	Skurður 3	A	Snið í skurði 3 V megin, tekið úr N-enda í S-enda	29.8.2020	JVG
113	Skurður 3	A	Snið í skurði 3 V megin, tekið úr N-enda í S-enda	29.8.2020	JVG
114	Skurður 3	A	Snið í skurði 3 V megin, tekið úr N-enda í S-enda	29.8.2020	JVG
115	Skurður 3	A	Snið í skurði 3 V megin, tekið úr N-enda í S-enda	29.8.2020	JVG
116	Skurður 3	A	Snið í skurði 3 V megin, tekið úr N-enda í S-enda	29.8.2020	JVG
117	Skurður 3	A	Snið í skurði 3 V megin, tekið úr N-enda í S-enda	29.8.2020	JVG
118	Skurður 3	A	Neðri hluti - Snið í skurði 3 V megin, tekið úr N-enda í S-enda	29.8.2020	JVG
119	Skurður 3	A	Efri hluti - Snið í skurði 3 V megin, tekið úr N-enda í S-enda	29.8.2020	JVG
120	Skurður 3	A	Neðri hluti - Snið í skurði 3 V megin, tekið úr N-enda í S-enda	29.8.2020	JVG
121	Skurður 3	A	Efri hluti - Snið í skurði 3 V megin, tekið úr N-enda í S-enda	29.8.2020	JVG
122	Skurður 1	N	Myndasería af N-sniði, myndir teknar frá V til A	29.8.2020	HS
123	Skurður 1	N	Myndasería af N-sniði, myndir teknar frá V til A	29.8.2020	HS
124	Skurður 1	N	Myndasería af N-sniði, myndir teknar frá V til A	29.8.2020	HS
125	Skurður 1	N	Myndasería af N-sniði, myndir teknar frá V til A	29.8.2020	HS

126	Skurður 1	N	Myndasería af N-sniði, myndir teknar frá V til A	29.8.2020	HS
127	Skurður 1	N	Myndasería af N-sniði, myndir teknar frá V til A	29.8.2020	HS
128	Skurður 1	N	Myndasería af N-sniði, myndir teknar frá V til A	29.8.2020	HS
129	Skurður 1	N	Myndasería af N-sniði, myndir teknar frá V til A	29.8.2020	HS
130	Skurður 1	N	Myndasería af N-sniði, myndir teknar frá V til A	29.8.2020	HS
131	Skurður 1	N	Myndasería af N-sniði, myndir teknar frá V til A	29.8.2020	HS
132	Skurður 1	N	Myndasería af N-sniði, myndir teknar frá V til A	29.8.2020	HS
133	Skurður 1	N	Myndasería af N-sniði, myndir teknar frá V til A	29.8.2020	HS
134	Skurður 1	N	Myndasería af N-sniði, myndir teknar frá V til A	29.8.2020	HS
135	Skurður 1	N	Myndasería af N-sniði, myndir teknar frá V til A	29.8.2020	HS
136	Skurður 1	N	Myndasería af N-sniði, myndir teknar frá V til A	29.8.2020	HS
137	Skurður 1	N	Nærmynd af rusli: Myndasería af N-sniði, myndir teknar frá V til A	29.8.2020	HS
138	Skurður 1	N	Myndasería af N-sniði, myndir teknar frá V til A	29.8.2020	HS
139	Skurður 1	N	Myndasería af N-sniði, myndir teknar frá V til A	29.8.2020	HS
140	Skurður 1	N	Myndasería af N-sniði, myndir teknar frá V til A	29.8.2020	HS
141	Skurður 1	N	Nærmynd af rusli: Myndasería af N-sniði, myndir teknar frá V til A	29.8.2020	HS
142	Skurður 1	N	Myndasería af N-sniði, myndir teknar frá V til A	29.8.2020	HS
143	Skurður 1	N	Myndasería af N-sniði, myndir teknar frá V til A	29.8.2020	HS
144	Skurður 1	N	Myndasería af N-sniði, myndir teknar frá V til A	29.8.2020	HS
145	Skurður 1	N	Myndasería af N-sniði, myndir teknar frá V til A	29.8.2020	HS
146	Skurður 1	N	Myndasería af N-sniði, myndir teknar frá V til A	29.8.2020	HS

147	Skurður 1	N	Myndasería af N-sniði, myndir teknar frá V til A	29.8.2020	HS
148	Skurður 1	N	Myndasería af N-sniði, myndir teknar frá V til A	29.8.2020	HS
149	Skurður 1	N	Myndasería af N-sniði, myndir teknar frá V til A	29.8.2020	HS
150	Skurður 1	N	Myndasería af N-sniði, myndir teknar frá V til A	29.8.2020	HS
151	Skurður 1	N	Myndasería af N-sniði, myndir teknar frá V til A	29.8.2020	HS
152	Skurður 1	N	Myndasería af N-sniði, myndir teknar frá V til A	29.8.2020	HS
153	Skurður 1	N	Myndasería af N-sniði, myndir teknar frá V til A	29.8.2020	HS
154	Skurður 1	N	Myndasería af N-sniði, myndir teknar frá V til A	29.8.2020	HS
155	Skurður 1	N	Myndasería af N-sniði, myndir teknar frá V til A	29.8.2020	HS
156	Skurður 1	N	Myndasería af N-sniði, myndir teknar frá V til A	29.8.2020	HS
157	Skurður 1	N	Myndir af vegg [020] í skurði 1	29.8.2020	HS
158	Skurður 1	N	Myndir af vegg [020] í skurði 1	29.8.2020	HS
159	Skurður 1	V	Myndir af vegg [020] í skurði 1	29.8.2020	HS
160	Skurður 1	V	Myndir af vegg [020] í skurði 1	29.8.2020	HS
161	Skurður 1	V	Myndir af vegg [020] í skurði 1	29.8.2020	HS
162	Skurður 1	V	Myndir af vegg [020] í skurði 1	29.8.2020	HS
163	Skurður 1	A	Myndir af vegg [020] í skurði 1	29.8.2020	HS
164	Skurður 1	A	Myndir af vegg [020] í skurði 1	29.8.2020	HS
165	Skurður 1	N	Rusl í sniði	29.8.2020	HS
166	Skurður 1	N	Rusl í sniði	29.8.2020	HS
167		S	Gestir: frá Hákonarstöðum		

Einingaskrá

Jarðlaga- númer	Skurðir	Tegund	Lýsing á jarðlögum	Dagsetning	ID
	Skurður 1				
1	Skurður 1	D	Dökkbrúnt fokmoldarlag	29.8.2020	SÓ/HS
2	Skurður 1	D	Gjóska 1477	29.8.2020	SÓ/HS
3	Skurður 1	D	Vindblásið jarðlag	29.8.2020	SÓ/HS
4	Skurður 1	D	Gjóska 1362	29.8.2020	SÓ/HS
5	Skurður 1	D	Vindblásið jarðlag	29.8.2020	SÓ/HS
6	Skurður 1	D	Hreyft jarðlag	29.8.2020	SÓ/HS
7	Skurður 1	D	Lagskipt jarðlag	29.8.2020	SÓ/HS
8	Skurður 1	D	Hreyft torfblandið lag	29.8.2020	SÓ/HS
9	Skurður 1	C	Skurður fyrir niðurgröfnu mannvirki	29.8.2020	SÓ/HS
10	Skurður 1	D	Skellótt mannvistarlag	29.8.2020	SÓ/HS
11	Skurður 1	D	Hlaðinn torfveggur með gjósku	29.8.2020	SÓ/HS
12	Skurður 1	D	Torfveggur	29.8.2020	SÓ/HS
13	Skurður 1	D	Jöfnunarlag	29.8.2020	SÓ/HS
14	Skurður 1	C	Skurður fyrir niðurgröfnu mannvirki	29.8.2020	SÓ/HS
15	Skurður 1	D	Torfveggur	29.8.2020	SÓ/HS
16	Skurður 1	C	Skurður fyrir niðurgröfnu mannvirki	29.8.2020	SÓ/HS
17	Skurður 1	D	Dökkbrúnt torflag	29.8.2020	SÓ/HS
18	Skurður 1	D	Rusl	29.8.2020	SÓ/HS
19	Skurður 1	D	Yfirmokstur	29.8.2020	SÓ/HS

20	Skurður 1	D	Torfveggur	29.8.2020	SÓ/HS
21	Skurður 1	D	Torfblandið lag	29.8.2020	SÓ/HS
22	Skurður 1	D	Jöfnunarlag	29.8.2020	SÓ/HS
23	Skurður 1	D	Grasrót	29.8.2020	SÓ/HS
24	Skurður 1	C	Skurður	29.8.2020	SÓ/HS
	Skurður 2				
1	skurður 2	D	Grasrót, millibrún 10-15 cm	27.8.2020	GAG
2	skurður 2	D	Áfok	27.8.2020	GAG
3	skurður 2	D	Gjóska, Ö-1875	27.8.2020	GAG
4	skurður 2	D	Áfok	27.8.2020	GAG
5	skurður 2	D	Möl með stóru grjóti	27.8.2020	GAG
6	skurður 2	D	Líkt 5 en meiri jarðvegur	27.8.2020	GAG
7	skurður 2	C	Niðurgroftur fyrir slóða?	27.8.2020	GAG
8	skurður 2	D	Torfhleðsla	27.8.2020	GAG
9	skurður 2	D	Fylling í niðurgreftri 10, móöskublönduð	27.8.2020	GAG
10	skurður 2	C	niðurgroftur	27.8.2020	GAG
11	skurður 2	D	fylling í 12, móaska	27.8.2020	GAG
12	skurður 2	C	niðurgroftur	27.8.2020	GAG
13	skurður 2	D	Torfhleðsla, skorin af 10 og 12.	27.8.2020	GAG
14	skurður 2	D	móöskulag	27.8.2020	GAG
15	skurður 2	D	gjóska, LNS	27.8.2020	GAG

16	skurður 2	D	Gjóska, Ö-1362	27.8.2020	GAG
17	skurður 2	D	Mannvistarlög, lífæn með viðarkolum	27.8.2020	GAG
18	skurður 2	D	Gólflag með viðarkolum	27.8.2020	GAG
	skurður 3				
1	skurður 3	D	Grasrót	29.8.2020	LP
2	skurður 3	D	Möl í plani	29.8.2020	LP
3	skurður 3	D	Gólflag	29.8.2020	LP
4	skurður 3	D	Móöskulag í gólfi	29.8.2020	LP
5	skurður 3	D	Stoðarsteinn	29.8.2020	LP
6	skurður 3	C	Stoðarhola	29.8.2020	LP
7	skurður 3	C	Stoðarhola	29.8.2020	LP
8	skurður 3	C	Niðurgroftur fyrir gólf	29.8.2020	LP
9	skurður 3	D	Rask vegna steyppts húsgrunns	29.8.2020	LP
10	skurður 3	D	Gólflag	29.8.2020	LP
11	skurður 3	D	Jöfnunarlag/útruðningur	29.8.2020	LP
12	skurður 3	D	Gólflag	29.8.2020	LP
13	skurður 3	D	Torfhleðsla	29.8.2020	LP
14	skurður 3	D	Torfhrun	29.8.2020	LP
15	skurður 3	D	Torfhleðsla	29.8.2020	LP
16	skurður 3	D	Torfhrun	29.8.2020	LP
17	skurður 3	D	Torf- og grjóthleðsla	29.8.2020	LP

18	skurður 3	C	Niðurgröftur fyrir vegg 17	29.8.2020	LP
19	skurður 3	C	Lagnaskurður	29.8.2020	LP
20	skurður 3	D	Áfoksjarðvegur	29.8.2020	LP
21	skurður 3	D	Gróf gjóska	29.8.2020	LP
22	skurður 3	D	Hreyfður jarðvegur	29.8.2020	LP
	skurður 4				
1	skurður 4	D	Grasrót	29.8.2020	LP
2	skurður 4	D	Möl (úr plani)	29.8.2020	LP
3	skurður 4	D	Hreyft lag með steinkolum	29.8.2020	LP
4	skurður 4	D	Uppmokstur, torfblendingur	29.8.2020	LP
5	skurður 4	D	Torf m/grárri gjósku og appelsínugulu torfi	29.8.2020	LP
6	skurður 4	D	Uppmokstur, torfsneplar	29.8.2020	LP
7	skurður 4	D	Viðaraska	29.8.2020	LP
8	skurður 4	D	Torfhleðsla-hrun með hvítri gjósku	29.8.2020	LP
9	skurður 4	D	Uppmokstur/ fylling. Torfblendingur með viðarkolaleifum.	29.8.2020	LP
10	skurður 4	D	Fylling í niðurgreftri. Torfblendingur og grá gjóska.	29.8.2020	LP
11	skurður 4	C	Niðurgröftur	29.8.2020	LP
12	skurður 4	D	Einsleit brún fylling í eldri niðurgreftri	29.8.2020	LP
13	skurður 4	C	Niðurgröftur	29.8.2020	LP
14	skurður 4	D	Einsleitt brúnt með torfflekkjum	29.8.2020	LP

15	skurður 4	D	Líkt 14 nema með stærri torfflekkjum og dökkgráum gjóskuflekkjum	29.8.2020	LP
16	skurður 4	D	Torfblandingur með gjóskublettum	29.8.2020	LP
17	skurður 4	D	Sama og 16	29.8.2020	LP
18	skurður 4	D	Uppmokstur, dökkbrúnn, flekkóttur með torfflekkjum	29.8.2020	LP
19	skurður 4	D	Uppmokstur, ljósbrúnn með torfflekkjum og dökkri gjósku	29.8.2020	LP
20	skurður 4	D	Torflinsa, flekkótt með rauðu	29.8.2020	LP
21	skurður 4	D	Svört gjóska	29.8.2020	LP
22	skurður 4	D	Líkt 14 nema með hvítum gjóskuflekkjum	29.8.2020	LP
23	skurður 4	D	Runur af torfblandingi og gjóskum með viðarkolum	29.8.2020	LP
24	skurður 4	D	Viðaraska með viðarkolum	29.8.2020	LP
25	skurður 4	D	Einsleitt brúnt, fínfleckótt með torfi og gjósku	29.8.2020	LP
26	skurður 4	C	Niðurgröftur	29.8.2020	LP
27	skurður 4	D	Fylling í 30 flekkótt, brún með viðarösku, steinkolum. Líkt 3	29.8.2020	LP
28	skurður 4	D	Fylling í 30, dökkbrúnn með torfsneplum, viðakolum og viðarösku og viðarleifum. Lagskipt.	29.8.2020	LP
29	skurður 4	D	Fylling í 30, dökkbrúnn með torfsneplum, viðakolum og viðarösku. með ljósum gjóskublettum.	29.8.2020	LP
30	skurður 4	D	Niðurgröftur	29.8.2020	LP
31	skurður 4	D	Forsögulegar gjóskur	29.8.2020	LP
32	skurður 4	D	Torfkennd lög, lagskipt með viðarleifum	29.8.2020	LP

33	skurður 4	D	Viðaraskablönduð torfi, lagskipt	29.8.2020	LP
34	skurður 4	D	Uppmokstur með torfsneplum, viðaröskublettum og einstaka hvítum gjóskublettum.	29.8.2020	LP
35	skurður 4	C	Niðurgröftur fyrir vegghleðslur 14 og 15	29.8.2020	LP
36	skurður 4	GR	Hópnúmer fyrir 35, 14, 15	29.8.2020	LP
38	skurður 4	C	Niðurgröftur fyrir vatnsrör	29.8.2020	LP