
Fornleifaúttekt í Skagafirði vegna lagningar jarðstrengs

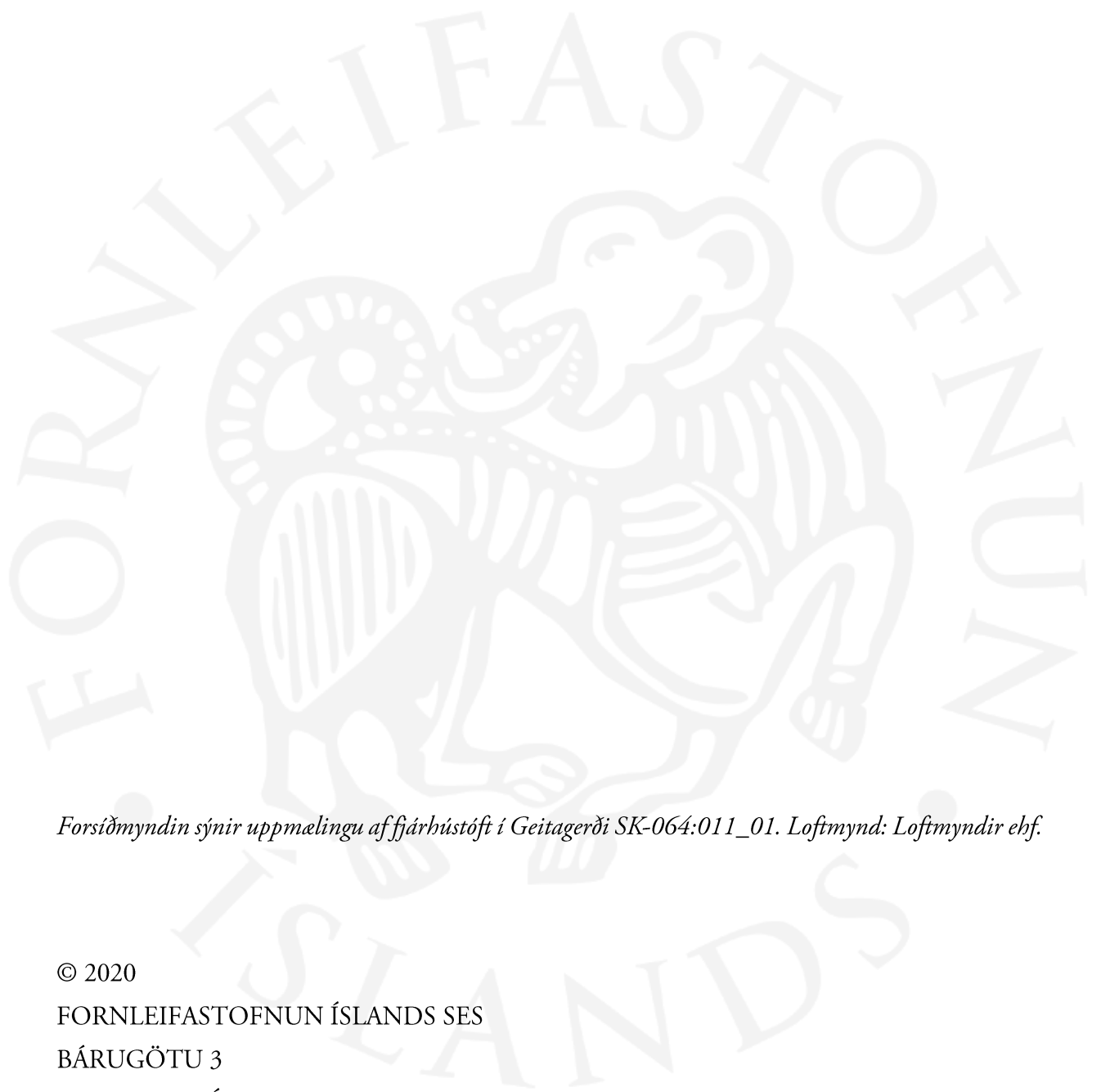
Hafsteinsstaðir, Reynistaður, Geitagerði, Grófargil, Reykjahóll og Torfgarður



Lilja Laufey Davíðsdóttir

Fornleifastofnun Íslands
Reykjavík 2020
FS817-20381





Forsíðmyndin sýnir uppmælingu af fjárhústóft í Geitagerði SK-064:011_01. Loftmynd: Loftmyndir ehf.

© 2020

FORNLEIFASTOFNUN ÍSLANDS SES

BÁRUGÖTU 3

101 REYKJAVÍK

SÍMI: 551 1033

NETFANG: fsi@fornleif.is

VEFSÍÐA: www.fornleif.is



Efnisyfirlit

Samantekt	6
English summary.....	6
1. Inngangur	8
2. Saga fornleifaskráningar og löggjöf.....	10
3. Aðferðir við fornleifaskráningu.....	12
4. Fornleifaskrá	14
5. Niðurstöður og umræða	30
5.1 Svæði 1 – Reykjarhóll og Grófargil	31
5.2 Svæði 2 - Torfgarður	32
5.3 Svæði 3 – Reynistaður.....	33
5.4 Svæði 4 – Geitagerði	34
5.5. Svæði 5 – Hafsteinsstaðir	36
Heimildaskrá.....	38
Útgefnar heimildir	38
Óútgefnar heimildir	38
Viðauki 1 – Hnitaskrá.....	39
Viðauki 2 – Minjakort	40



Samantekt

Í þessari skýrslu eru niðurstöður fornleifaúttektar sem gerð var í Skagafirði á haustmánuðum 2020 vegna fyrirhugaðrar lagningar jarðstrengs RARIK frá Varmahlíð að Sauðárkróki. Búið var að skrá minjar innan áhrifasvæðis framkvæmdanna að stærstum hluta í ótengdum fornleifaverkefnum Byggðasafns Skagfirðinga á árunum 2004-2017. Var það mat minjavarðar Norðurlands vestra að eingöngu þyrfti að gera fornleifaúttekt á fimm svæðum á strengleiðinni til viðbótar eldri skráningu. Þessi svæði voru gengin skipulega og innan þeirra voru allar minjar skráðar og mældar upp með nákvæmum hætti. Alls voru skráðar 22 fornleifar (minjaeiningar) á svæðunum fimm og þar af voru 15 fornminjar í stórhættu, sex í hættu og ein horfin.

Efnisorð: Fornleifafræði, Fornleifaskráning, Ísland, Skagafjörður, Norðurland

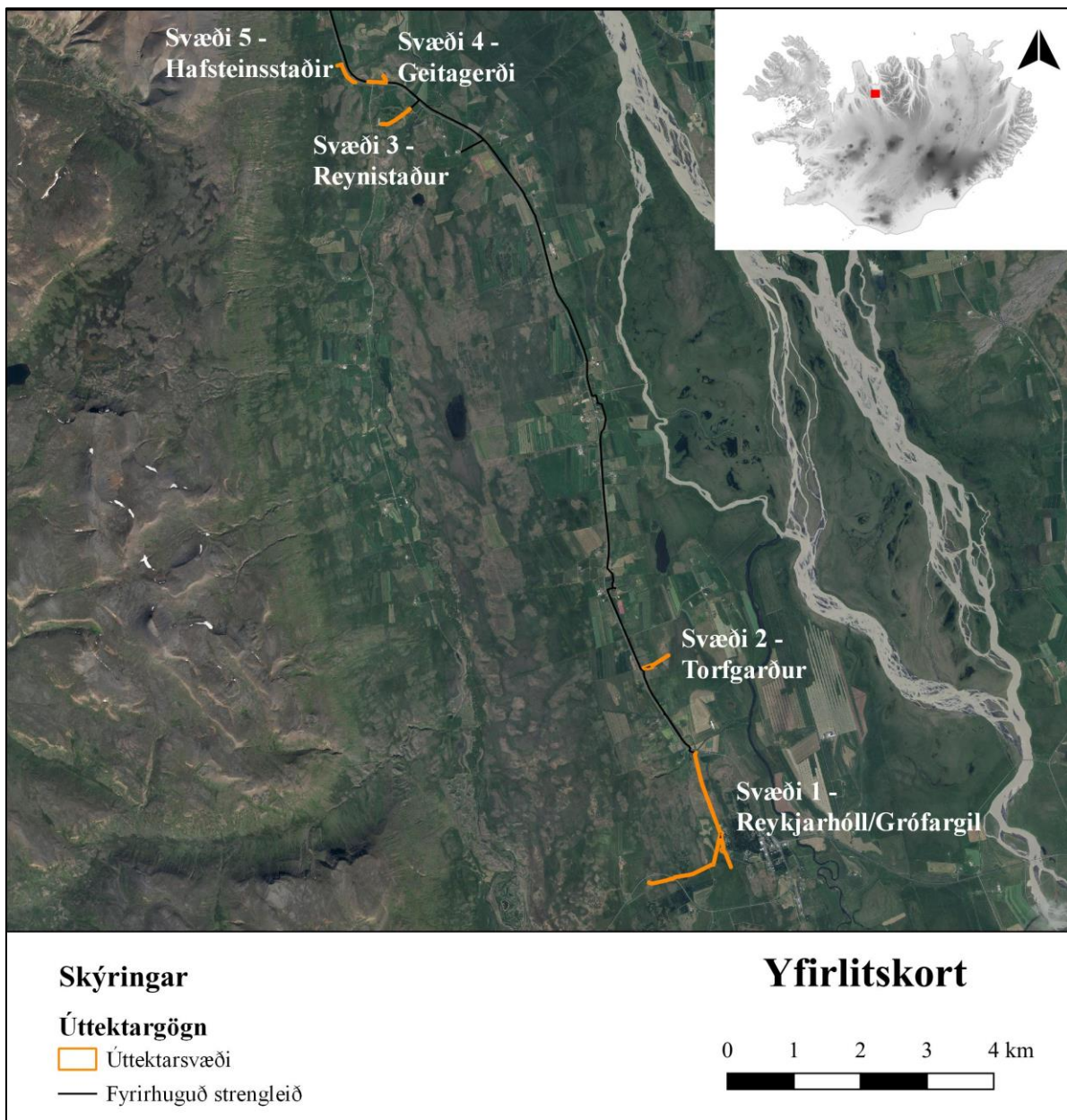
Summary

This report presents the findings and conclusions of a detailed survey carried out in the autumn of 2020 in Skagafjörður. The survey was done in relation to the intentions of the Iceland State Electricity (RARIK) to add a new power line to their grid, running from Varmahlíð to Sauðárkrókur. Previously, a large part of the affected area had been surveyed by Byggðasafn Skagfirðinga in 2004-2017. Still five different areas remained to be surveyed. In those areas and all known and visible archeological remains measured. A total of 22 archeological remains were surveyed in the five areas, of which 15 archeological sites were considered to be at high risk of being affected by the construction work, six sites at risk and one site does no longer exist.

Keywords: Archaeology, Detailed survey, Iceland, Skagafjörður, North-Iceland

1. Inngangur

Á haustdögum fór RARIK þess á leit við Fornleifastofnun Íslands ses að hún tæki að sér skráningu fornleifa á fyrirhugaðri strengleið í Skagafirði. Áður hafði RARIK haft samráð við minjavörð Norðurlands vestra um hvaða svæði þyrfti að taka út en nokkur önnur fornleifaskráningarverkefni hafa verið unnin innan framkvæmdasvæðisins á síðastliðnum 20 árum. Taldi minjavörður ekki þörf á því að skoða þau svæði aftur sem þegar höfðu verið skráð vegna lagningar ljósleiðara árin 2016 og 2017 eða þar sem strengleið liggur yfir slétt tún þar sem engar þekktar minjar eru. Þau svæði sem taka þurfti út voru fimm talsins, hvert



Mynd 1. Svæðin fimm sem tekin voru út voru í landi Hafsteinsstaða, Geitagerðis, Reynistaðs, Torfgarðs, Grófargils og Reykjarhóls

úttektarsvæði svæði var mislangt en öll voru þau 30 m að breidd, 15 beggja vegna við jarðstreng. Nánari útlitun á fyrirmælum minjavarðar á því sem gera þurfti á hverju svæði má sjá hér fyrir neðan:

- **Svæði 1:** Ganga kaflann milli Brekku og Grófargils og leggja mat á hugsanleg útmörk bæjarstæðis á Reykjarhóli og möguleika á tilfærslu.
- **Svæði 2:** Skoða möguleika á tilfærslu á lagnaleið við Torfgarð þar sem fyrirhuguð strengleið liggur um gamla bæjarstæðið og ganga strengleið til austurs frá Torfgarði.
- **Svæði 3:** Ganga strengleið frá túninu á Reynistað að minkahúsum á Mel. Skráðar minjar eru við lagnaleiðina (145992 63 -62) en óvíst um nákvæmni uppmælingarinnar frá árinu 2006.
- **Svæði 4:** Staðsetja og mæla upp minjar norðan Þjóðvegur í landi Geitagerðis (145992 64 11) svo hægt sé að meta hvort þessar minjar séu í hættu vegna framkvæmdarinnar.
- **Svæði 5:** Ganga strengleið milli Staðarhofs og Reynistaðar.¹

Vettvangsrannsókn fór fram í byrjun október 2020. Gengið var skipulega um þau svæði þar sem þess var þörf, allir minjastaðir hnitsettir og sjáanlegar minjar á yfirborði mældar upp með GPS tæki af gerðinni Trimble Geoexplorer 6000. Alls voru skráðar 22 minjar á svæðunum fimm en þó engar í landi Reykjarhóls og Hafsteinsstaða. Um vettvangsvinnu, úrvinnslu, kortagerð og skýrslugerð sá Lilja Laufey Davíðsdóttir, fornleifafræðingur. Allar ljósmyndir í skýrslunni eru teknar af skýrsluhöfundu en loftmyndir eru frá Loftmyndum ehf.

Uppbygging skýrslunnar er með þeim hætti að á eftir inngangskafli kemur yfirlit um fornleifaskráningu og löggjöf um minjavernd í landinu en í þriðja kafla er farið yfir skráningakerfi Fornleifastofnunar Íslands. Fjórði kaflinn er sjálf minjaskráin þar sem fjallað er um þær fornleifar sem eru innan úttektarsvæðis og í fimmta og jafnframt síðasta kaflanum er farið yfir helstu niðurstöður úttektarinnar. Þær tillögur að mótvægisaðgerðum sem birtast í skýrslunni eru álit sérfræðinga Fornleifastofnunar en Minjastofnun Íslands mun síðar leggja formlegt mat á þessa þætti og úrskurða í kjölfarið um nauðsynlegar mótvægisaðgerðir. Aftast í skýrslu er heimildaskrá og viðaukar (hnitaská ISN93 og minjakort).

¹ Tilmæli Minjastofnunar 2020

2. Saga fornleifaskráningar og löggjöf

Hátt á aðra öld er liðið síðan skráning fornleifa hófst á Íslandi en þó er enn langt í land að til sé heildstæð skrá um fornleifar á Íslandi. Á síðustu áratugum 19. aldar voru margir minjastaðir kannaðir á vegum Hins íslenska fornleifafélags, einkum staðir sem á einn eða annan hátt tengdust fornsögum og sögu þjóðveldisins. Eftir aldamótin 1900 dró úr fornleifakönnun á vegum félagsins og var þráðurinn ekki tekinn upp að nýju fyrr en um og eftir 1980.

Skoðanir manna á því hvað teljast fornleifar hafa breyst mikið á þessum tíma. Byggingar sem voru hversdagslegar fyrir hundrað árum eru nú orðnar minjar um horfna lífshætti. Skilningur hefur vaknað á nauðsyn þess að skrá upplýsingar um slíkar minjar og vernda þær fáu sem eftir eru fyrir komandi kynslóðir. Nauðsynlegra upplýsinga um gerð og ástand fornleifa er aðeins hægt að afla með vettvangsathugun, og við það er venjulega átt með hugtakinu fornleifaskráning (ýmist aðal- eða deiliskráning). Til þess að vettvangsathugun komi að fullu gagni verður þó fyrst að taka saman ýmsar upplýsingar, bæði skriflegar og munnlegar, sem vísa á minjastaði og geta gefið vísbendingar um hlutverk mannvirkjaleifanna (svæðisskráning).

Á undanförunum árum hafa verið gerðar breytingar á löggjöf um verndun fornleifa og hefur eftirlit með framkvæmd laganna verið aukið. Samkvæmt 21. grein laga um menningarminjar (nr. 80/2012), eru allar fornleifar á Íslandi friðhelgar: „Fornleifum, sbr. 3. mgr. 3. gr., jafnt þeim sem eru friðlýstar sem þjóðminjar og þeim sem njóta friðunar í krafti aldurs, má enginn, hvorki landeigandi, ábúandi, framkvæmdaraðili né nokkur annar, spilla, granda eða breyta, hylja, laga, aflaga eða flytja úr stað nema með leyfi Minjastofnunar Íslands.“ Er þessi fornleifakönnun í anda þeirra markmiða sem sett hafa verið þessari löggjöf. Mat á áhrifum framkvæmda á fornleifar gerir kröfur um fjölpætta athugun á heimildum og vettvangsrannsókni, enda er skilgreining á fornleifum í þjóðminjalögum víðtæk. Fornleifar teljast hvers kyns mannvistarleifar, á landi, í jörðu, í jökli, sjó eða vatni, sem menn hafa gert eða mannaverk eru á og eru 100 ára og eldri, svo sem:

a. búsetulandslag, skrudgarðar og kirkjugarðar, byggðaleifar, bæjarstæði og bæjarleifar ásamt tilheyrandi leifum mannvirkja og öskuhauga, húsaleifar hvers kyns, svo sem leifar kirkna, bæn húsa, klaustra, þingstaða og búða, leifar af verbúðum, naustum og verslunarstöðum og byggðaleifar í hellum og skútum,

b. vinnustaðir þar sem aflað var fanga, svo sem leifar af seljum, verstöðvum, bólum, mógröfum, kolagröfum og rauðablæstri,

c. tún- og akurgerði, leifar rétta, áveitumannvirki og aðrar ræktunarminjar, svo og leifar eftir veiðar til sjávar og sveita,

d. vegir og götur, leifar af stíflum, leifar af brúm og öðrum samgöngumannvirkjum, vöð, varir, leifar hafnarmannvirkja og bátalægi, slippir, ferjustaðir, kláfar, vörður og önnur vega- og siglingamerki ásamt kennileitum þeirra,

e. virki og skansar og leifar af öðrum varnarmannvirkjum,

f. þingstaðir, meintir hörgar, hof og vé, brunnar, uppsprettur, álagablettir og aðrir staðir og kennileiti sem tengjast siðum, venjum, þjóðtrú eða þjóðsagnahefð,

g. áletranir, myndir eða önnur verksummerki af manna völdum í hellum eða skútum, á klettum, klöppum eða jarðföstum steinum og minningarmörk í kirkjugörðum,

h. haugar, dysjar og aðrir greftrunarstaðir úr heiðnum eða kristnum sið,

i. skipsflök eða hlutar þeirra.

Fornminjar njóta friðunar nema annað sé ákveðið af Minjastofnun Íslands.

Það er skýrt af þessari skilgreiningu að fornleifar eru ekki aðeins öll mannvirki heldur einnig staðir sem á einn eða annan hátt tengjast menningu og atvinnuvegum, hvort heldur sem er vöð eða álagablettir. Þessari skilgreiningu er fylgt við hefðbundna fornleifaskráningu.

Ef mannvistarleifar sem falla undir ofangreinda skilgreiningu finnast á fyrirhuguðu framkvæmdasvæði, þá þarf að leita heimildar til að hreyfa við þeim. Í 24. gr. laga um menningarminjar segir m.a.: „Finnist fornminjar sem áður voru ókunnar, t.d. undir yfirborði jarðar, sjávar, vatns eða í jökli, skal skýra Minjastofnun Íslands frá fundinum svo fljótt sem unnt er. Sama skylda hvílir á landeiganda og ábúanda er þeir fá vitneskju um fundinn. Ef fornminjar sem áður voru ókunnar finnast við framkvæmd verks skal sá sem fyrir því stendur stöðva framkvæmd án tafar. Skal Minjastofnun Íslands láta framkvæma vettvangskonun umsvifalaust svo skera megi úr um eðli og umfang fundarins. Stofnuninni er skylt að ákveða svo fljótt sem auðið er hvort verki megi fram halda og með hvaða skilmálum. Óheimilt er að halda framkvæmdum áfram nema með skriflegu leyfi Minjastofnunar Íslands.“ Komi til björgunargraftar vegna framkvæmda, ber framkvæmdaaðili þann kostnað sem af því hlýst.

Með hliðsjón af ofangreindum lagaákvæðum er mikilvægt að hafa í huga að þrátt fyrir ítarlega heimildarkönnun og vettvangsathugun á yfirborðsummerkjum er ekki hægt að tryggja að áður óþekktar minjar geti ekki komið í ljós við framkvæmdir eða jarðrask.

3. Aðferðir við fornleifaskráningu

Í skráningarkerfi Fornleifastofnunar Íslands hefur hver sýsla skammstafað heiti (ÁR, SP o.s.frv.) og hver jörð hefur þriggja stafa númer. Miðað er við jarðaskiptingu eins og hún kemur fyrir í Jarðatali Johnsens frá 1847 og byggir tölusetning jarðanna á því. Skipting jarða um miðja 19. öld ræður ekki aðeins númerum í skránni heldur er miðað við hana þegar ákvarðað er hvaða jörð ákveðnir minjastaðir tilheyra. Hverjum minjastað er gefin kennitala sem er þriggja stafa númer sem hengt er við sýslutákn og jarðarnúmer (dæmi: ÁR-191:001). Fornleifaskráin samanstendur af lista yfir þær fornleifar sem skráðar voru á vettvangi innan rannsóknarsvæðis.

Númer jarðar í Jarðatali Johnsens: **SK 106 017**

Númer fornleifar á tiltekinni jörð: **Sveinshlaða**


Sérheiti: **tóft**

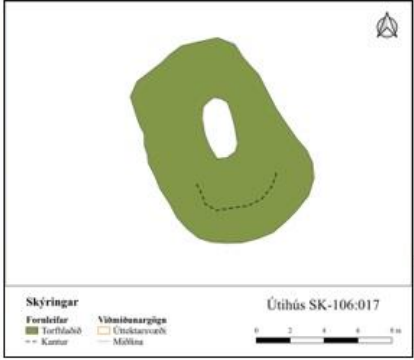
Tegund: **útihús**

Hlutverk: **útihús**

Hnattstaða i landshnitakerfi ISN93: **A: 477680 N: 564450**

Sýslutákn





Útihús SK-106-017

Ljósmynd og uppmæling af minjastað

Útihús 017, horft til ASA

Í aðalskráningarskýrslu Bygðasafns Skagfirðinga frá 2004 segir: "Um 150 metra austur af núverandi hesthúsi, um 40 metrum vestan skurðar sem liggur neðan við brekkuna sem liggur frá gamla bæjarstaðinu eru tóftir útihúsa, hugsanlega hesthúss eða stekks. [...] Tóftin er tvískipt, hún er 7x10 metrar að utanmáli, mesta breidd veggja eru 2 metrar og mesta hæð 1 metri en veggir eru töluvert hrundir. Tóftin sem liggur norður/suður er algróin og sér hvergi í grjót." Tóftin er 110 m suðaustan við bæ 001 og rúmum 120 m austan við hesthús Stíganda. Hún er rúmum 70 m suðaustan við miðlinu þess úttektarsvæðis sem tekið var út fyrir Rarik haustið 2020 og því 55 m utan svæðis.

Stórþýft holt, grasi vaxið. Tóftin er 12 x 8.5 m að stærð og snýr norðvestur-suðaustur. Á þeim 16 árum sem liðin frá síðustu skráningu Bygðasafns Skagfirðinga virðist hún hafa látið nokkuð á sjá og eru veggir hennar hlaupnir í þúfur. Tóftin er að öllum líkindum tvískipt en þó sést aðeins eitt greinilegt hólfi og óljós kantur eða hluti af innanmáli hólfs. Hólfið er 3.5 x 1.5 m að innanmáli og snýr norðvestur-suðaustur. Kanturinn er sunnan við hólfi I og er 4 m langur. Hann snýr suðvestur-norðaustur en beygir lítilliga beggja vegna til norðvesturs. Tóftin virðist torfhláðin og ekki sjást nein ummerki um grjóthleðslur. Veggir hennar eru fremur breiðir, eða 2,5-3,5 m. Þeir eru 0.3-0.5 m á hæð. Tóftin er mjög sokkin og þýfð og líklega búin að týna upphaflegu útliti sínu í gróður og þýfi.

Hættumat: Hætta vegna framkvæmda — Hætta sem steðjar að fornleif

Heimildir: Bsk 2004, 81 — Heimild sem vísað er í, nánari færsla í heimildaskrá

Mynd 2. Dæmi um framsetningu upplýsinga um minjastað í skýrslum Fornleifastofnunar Íslands

Í skránni fær hver minjastaður eina efnisgrein og er framsetning upplýsinganna stöðluð. Í fyrstu línu hverrar greinar eru grunnupplýsingar auðkennisnúmer, sérheiti, tegund, hlutverk og hnattstaða. Á eftir auðkennisnúmeri kemur sérheiti hennar ef eitthvert er og síðan tegund. Með tegundarflokkun er leitast við að skilgreina hvers eðlis fornleifarnar eru, þ.e. hvort um er að ræða mannvirki af einhverju tagi sem enn sést, og þá hverskyns (t.d. tóft, garðlag eða varða), mannvirki sem vitað er um en er horfið (heimild, örnefni) eða fornleif sem ekki hefur verið mannvirki (álagablettur, sögustaður eða vað). Allir fornleifastaðir eru greindir til tegundar en hlutverk þeirra er ekki alltaf hægt að ákvarða.

Á eftir hlutverki kemur hnattstaða minjastaðarins í ISN93. Mæling hnattstöðu er gerð með GPS staðsetningartækjum og er mældur punktur með kennitölu í miðju hvers minjastaðar. Samkvæmt lögum hafa allar fornleifar 15 m helgunarsvæði frá ystu mörkum minjastaðarins.

Þar sem getur um „heimild um...“ t.d. útihús, þá er átt við að eingöngu eru til heimildir um staðinn, en minjar hafa ekki fundist á vettvangi við skrásetningu. Þó engar minjar hafi fundist, er engu að síður tekin hnattstaða staðarins ef unnt hefur verið að ákvarða hann á grundvelli fyrirliggjandi upplýsinga með um 50 metra frávikum.

Í annari línu hefst lýsing minjastaðar oftast á tilvitnun í fyrirliggjandi heimildir en síðan er staðsetningu hans lýst. Þar á eftir kemur oft lýsing á aðstæðum og síðast lýsing á mannvirkinu sjálfu ásamt öðrum upplýsingum sem við eiga.

Í næstsíðustu línu er lagt mat á þá hættu sem minjastaðurinn kann að vera í. Hættustig eru eftirfarandi: 1) engin hættu, 2) hættu og 3) stórhættu. Þeir minjastaðir sem eru fjarri byggð og öllu því umröti sem hugsanlega gæti skemmt þá teljast ekki í hættu. Það á einnig við um minjar sem eru horfnar með öllu og engin von er til þess að leifar af þeim hafi varðveist undir sverði. Minjar á eða við svæði þar sem framkvæmdir eiga sér stað teljast í hættu ef hugsanlegt er talið að þeim verði rótað. Sem dæmi um slíka staði má telja fornleifar í túni en þær teljast í hættu vegna þess umróts sem fylgir ábúð og búskap og minjastaðir sem eru á svæði þar sem framtíðar landnotkun er óráðin. Í stórhættu teljast minjastaðir þar sem miklar líkur teljast á að stöðum kunni að verða raskað vegna átlaðs eða fyrirsjáanlegs umróts. Sem dæmi um slíka staði má nefna minjastaði sem eru á skipulagssvæði þéttbýlis, inni í skógræktarreitum, innan áhrifasvæða stórfamkvæmda eða sem uppblástur ógnar. Í þessari úttekt voru allir minjastaðir innan svæðanna fimm skilgreindir í stórhættu vegna framkvæmda. Þeir staðir sem eru innan við 15 metrum frá ystu mörkum úttektarsvæðisins voru hins vegar skráðir í hættu þar sem helgunarsvæði fornleifa er 15 metrar eins og kom fram hér að ofan.

Í síðustu línu er svo getið heimilda ef einhverjar eru, oft með skammstöfunum, en úr þeim er leyst í heimildaskrá aftast í skýrslunni.

4. Fornleifaskrá

SK-063 Reynistaður

SK-063:065 *Hundagarður* heimild um vörslugarð 473699 572662

Í örnefnaskrá Reynisstaða segir: "Sunnan við Melsbæinn neðan frá ánni, upp Melstúnið og hæsta melhornið sunnan við Melsgilið, lá garður, sem nú er víða sokkinn í jörð. Hefur hann legið yfir gilið og út og upp fyrir ofan Geitagerði, þar út á melana og norðan við Geitagerðismela niður að ánni. Þetta var vörslugarður, og er mælt, að Einar Stefánsson, er bjó á Reynistað, hafi látið hlaða garðinn 1855-6, þegar hundafárið mikla geisaði."

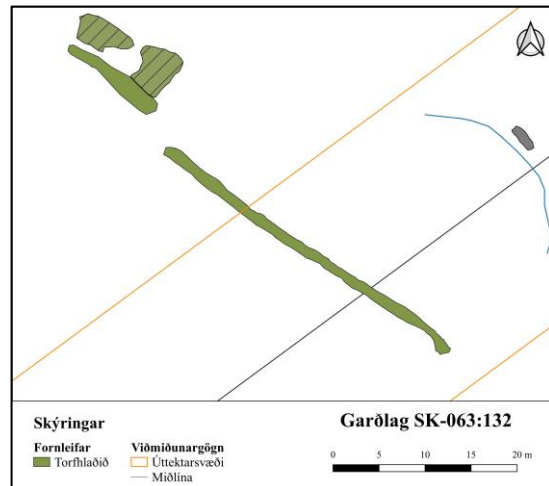
Í Byggðasögu Skagafjarðar II segir um garðinn: "Hundagarður kallast vörslugarður sem hefur umlukið Reynistað að norðan og vestan, legið upp frá Staðará á landamerkjum að norðan, um Grófina utan við Geitagerðismel og suður yfir hann skammt ofan Geitagerðis suður í Melsgilið, yfir það og allt suður í Staðará. Stubbur af þessum garði sést vel sunnan við þjóðveginn skammt suðvestur af Geitagerði. Einnig er hann glöggur í Grófinni niður að Staðará. Í Geitagerðistúni er hann horfinn vegna túnasléttunar. Aldur hans er með öllu óviss en nafnið segja menn til komið vegna þess að hann hafi verið gerður á tímum einhvers hundafárs, þegar erfitt var um fjárgeymslu vegna hundleysis. Í örnefnaskrá frá 1940 er getið munnmæla þess efnis að Einar Stefánsson umboðsmaður og eigandi Reynisstaðar hafi látið hlaða garðinn 1856-1857 þegar hundafárið mikla geisaði í Skagafirði svo að nálega varð hundlaust í Skagafirði. Meiri líkur eru þó á að garðurinn sé miklu eldri, en e.t.v. hefur Einar látið hressa hann við."

Byggðasafn Skagfirðinga skráði vörslugarðinn árið 2006. Hundagarður er sýnilegur á nokkrum stöðum á svæðinu en innan úttektarsvæðis RARIK 2020 er hann alveg hofinn. Þar er nú aðeins gamalt grasi vaxið tún, komið úr rækt.

Ekki sjást nein ummerki um garðlagið innan þess svæðis sem tekið var út haustið 2020 en á holtinu sunnan við úttektarsvæðið sést garðlagið vel þar sem það liggur niður holtið en hverfur í túninu. Hugsanlegt er að einhverjar leifar garðlagsins kunni að leynast undir yfirborði jarðar innan úttektarsvæði.

Hættumat: Stórhætta, vegna framkvæmda

Heimildir: Ö-Reynisstaða, 7; BS II, 132; Bsk 2006, 73-74



Mynd 3 og 4. Garður SK-063:081, horft til vesturs (vinstri). Uppmæling af garðlaginu (hægri)

Garðlag liggur í túnjaðri við Melsgil, tæpum 45 m norðvestan við núverandi íbúðarhús Mels, gamalli hjáleigu frá Reynisstað. Garðlagið er merkt inn á kort í aðalskráningarskýrslu Bygðasafns Skagfirðinga frá 2006. Garðlagið liggur þvert yfir það úttektarsvæði sem tekið var út fyrir RARIK 2020. Garðlagið er að öllum líkindum túngarður gamla bæjarstæði Mels 066 sem var aðeins norðvestar og ofar í brekkunni, 16 m utan við úttektarsvæðið.

Á þessum slóðum er gamalt grasi vaxið tún sem ekki er lengur í rækt. Víða er fremur þýft í túnjaðrinum. Girt hefur verið ofan á garðlagið en girðingin er orðin gömul, er að mestu niðurfalinn og á kafi í gróðri.

Garðlagið liggur frá tóft 066 (utan svæðis) niður brekkuna, norðvestur-suðaustur á 38 m löngum kafla. Það er 1,2-1.5 m á breidd og 0.2-0.6 m á hæð, nokkru hærra að norðaustan, utan við túnið. Það virðist vera torfhlaðið, ekki sést í neitt grjótt í hleðslum þess.

Hættumat: stórhætta, vegna framkvæmda

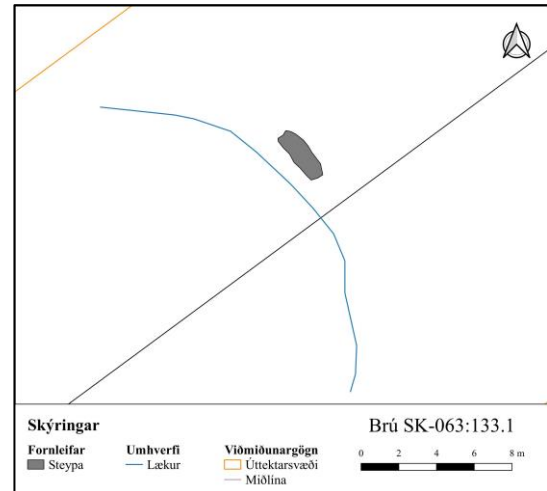
Heimildir: Bsk 2006, 84-85

Norðaustan við garðlag 132 er minjasvæði sem samanstendur af leið og steiptum undirstöðum brúar, byggðar yfir læk. Brúin er hluti af horfinni leið sem hefur legið að bæjarstæði hjáleigunnar Mels og tengst leið SK-641:001. Brúarundirstöðurnar eru rúmum 60 m norðvestan við núverandi íbúðarhús Mels og 20 m norðaustan við garðlag 81. Þær eru sömuleiðis 2 m norðvestan við miðlínu þess svæðis sem tekið var út fyrir RARIK 2020 en leiðin er horfin.

Svæðið er grasi vaxið og mjög loðið, brekkan upp á túnið er suðvestan við brúna.

Ekki sjást nein ummerki um leiðina og hefur hún horfið í gróður með tímanum.

Hættumat: stórhætta, vegna framkvæmda



Mynd 5 og 6. Brú SK-063:132_02, horft til norðurs (vinstri). Uppmæling af brúnni (hægri)

Steinsteypar undirstöður eru á norðausturbakka lækjarins en ekkert sést á suðvesturbakka enda svæðið mjög gróið. Hleðslan er um 2 m á hæð og endar ofan í læknum. Hún er 3 m á lengd og rúmur 1 m á breidd. Eldri traðir heim að bænum hafa líklega legið þarna í gegn, beygt til suðurs meðfram brekkunni og sameinast núverandi heimreið. Brúin sjálf er líklega ekki 100 ára gömul en það má leiða líkur að því að þarna hafi traðir bæjarins legið áður fyrr og eldri brú hafi verið á læknum áður en steypa brúin var byggð.

Hættumat: stórhætta, vegna framkvæmda

SK-064 Geitagerði

SK-064:001 Geitagerði bæjarhóll bústaður

A: 473487 N: 573310



Mynd 7. Bæjarstæði Geitagerðis SK-064:001

Bæjarhóll Geitagerðis var skráður af Byggðasafni Skagfirðinga árið 2006. Öll gömul bæjarhúsin eru nú horfin og á bæjarstæðinu eru nú tvö nýleg hús og braggi. Bærinn var á svipuðum stað og núverandi fjós, um 10 m norðan við miðlínu þess úttektarsvæðis sem tekið var út fyrir RARIK 2020. Malarplan, byggingar og rúllustæði eru nú á gamla bæjarstæðinu.

Ekki sjást nein ummerki um gömlu bæjarhúsin eða bæjarhól á svæðinu og hefur hann líklega verið sléttaður þegar breytingar voru gerðar á svæðinu og nýrri húsin byggð. Þó má ætla að leifar eldri bæja leynist undir sverði á bæjarstæðinu enda líklegt að bærinn hafi staðið á þessu stað lengi og mannvistarlög safnast upp í aldanna rás.

Hættumat: stórhætta, vegna framkvæmda

Heimildir: Túnakort 1914; BS II, 147; Bsk 2006, 112-115

SK-064:011_01 tóft fjárhús

A: 473404 N: 573215

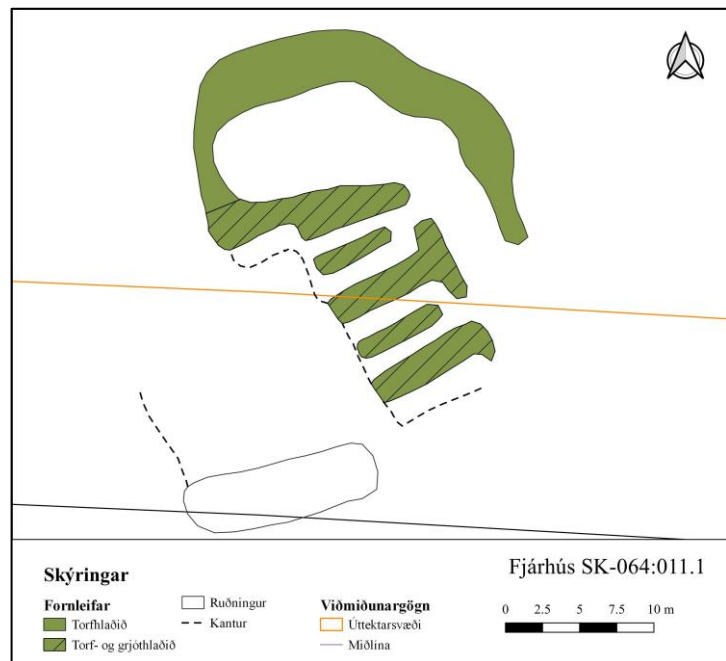


Mynd 8. Fjárhús 011_01, horft til norðurs

Samkvæmt túnakorti Geitagerðis frá 1914 var útihús rúmum 130 m suðvestan vð bæ 001. Í Byggðasögu Skagafjarðar II segir um sama hús: "Syðst og efst á Geitagerðistúni, norðan undir veginum heitir Gerði og voru þar fjárhús jarðarinnar, nú jöfnuð við jörðu fyrir fáum árum." Í aðalskráningarskýrslu Byggðasafns Skagfirðinga segir: "Engar greinilegar tóftir eru sýnilegar en gróðurskil og veggjaslitrur vísa á staðinn." Minjasvæðið samanstendur af fjárhúsi 011.1 og gerði 011.2. Fjárhúsin eru 6 m norðan við miðlínu þess úttektarsvæðis sem tekið var út fyrir RARIK haustið 2020 en ekki sjást nein ummerki um gerðið sem túnið dregur nafn

sitt af.

Svæðið er grasi vaxið og lækkar lítilega frá veginum og niður að litlum læk. Lækurinn rennur austan við tóftirnar, meðfram beitarhólfinu. Tóftin er stór og á svæðinu sjást greinilegar veggjaleifar. Hún er 28 x 19 m að stærð og snýr nokkurnvegin norður-suður. Tóftin skiptast upp í fimm hólf, lítið skepnuhús syðst, tvöföld fjárhús með gördum í miðjunni, gerði nyrst og litla hlöðu eða skepnuhús aftan og vestan við fjárhúsin. Hólf I, skepnuhúsið, er syðst, það er 7 x 2 m að innanmáli og snýr austur-vestur. Suðurveggur er ógreinilegur og sést aðeins sem kantur að innanverðu. Inngangur er út til



Mynd 9. Uppmæling af fjárhúsunum

austurs. Hólf II, fjárhús, er norðan við hólf I. Það er 7.5 x 3.5 m að innanmáli og snýr austur-vestur. Í miðju þess er garði og inngangur er út til austurs. Hólf III, fjárhús, er norðan við hólf II. Það er 8x4 m að stærð og snýr austur-vestur. Í miðju þess er garði og inngangur er út til austurs. Vesturveggur þessara þriggja hólfa sést aðeins sem kantur að innanverðu. Hólf IV, hlaða eða skepnuhús, er norðvestan við hólf III. Suður- og vesturhliðar þess sjást aðeins sem kantur að innanverðu. Innanmál þess er 4.5x2 m og inngangur er í suðausturhorni inn í hólf III. Hólf V, gerðið, er langstærst og staðsett nyrst í tóftinni. Það er 20 x 13.5 m að stærð og 13x7 m að innanmáli. Það snýr einnig austur-vestur, líkt og fjárhúsin. Veggir tóftarinnar eru 0.1-0.5 m á hæð, hæstir í innanverðu gerði en lægstir í hólfi I. Veggjabreidd er um 2 m en 3-4 í gerðinu. Báðir garðar eru um 0.2 m á hæð og 1.3 m á breidd. Fjárhúsin eru torf- og grjóthlaðin og sjást grjóthleðslur að innanverðu á nokkrum stöðum í veggjum og gördum. Gerðið er líklega aðeins torfhlaðið, ekki sést í neinar grjóthleðslur í því. Suðvestan við fjárhúsið sést hár garður og kantur sem mynda einhverskonar skjólgarð, líklega ruðningur frá því að fjárhúsin voru jöfnuð við jörðu og efni úr þeim notað til þess að byggja upp skjólgarðinn.

Hættumat: stórhætta, vegna framkvæmda

Heimildir: Túnakort 1914; Bsk 2006, 118

SK-064:011_02 Gerði örnefni óþekkt

A: 473395 N: 573227

Ekki sjást nein ummerki um garðlög á svæðinu sem mynda gerði en örnefni staðarins bendir til að á svæðinu hafi slíkt gerði verið. Hugsanlega hefur það afmarkað lítinn túnblett í kringum fjárhúsin, líklega þann sem merktur er inn á túnakort frá 1914 og fjárhúsin standa á. Þó svo að ekki sjáist nein ummerki um gerðið í dag, þá gætu einhverjar leifar gerðisins þó enn leynst undir yfirborði jarðar.

Hættumat: stórhætta, vegna framkvæmda

Heimildir: Túnakort 1914

SK-089 Grófargil (Grafargil)

SK-089:022 heimild um áveitu

A: 478190 N: 563130

Í örnefnaskrá Grófargils segir: "Veitt var úr ánni yfir Neðanengið rétt fyrir neðan Laxaker. Yfir Efraengi var hinsvegar veitt úr ánni rétt neðan við Lestahvamminn. Áveitugarðar voru víða um engið, sérstaklega Efraengi" Byggðasafn Skagfirðinga skráði staðinn árið 2004. Ummerki um áveitu eru horfin á þessum slóðum en þau hafa meðal annars verið þar sem vegurinn liggur yfir ána, tæpum 190 m austan við bæ 001 og því innan úttekarsvæðis RARIK 2020.

Við ána er grasi vaxið svæði og ræktað tún til austurs.

Ekki sjást nein ummerki um áveitu á svæðinu enda hafa gömlu engin verið ræktuð upp og sléttuð. Þó gætu einhverjar leifar áveitugarðanna leynst undir sverði á þessu svæði þó að það sé líklegra að þeir séu alveg horfnir.

Hættumat: stórhætta, vegna framkvæmda

Heimildir: Ö-Grófargils, 7; Bsk 2004, 24

SK-106 Torfgarður

SK-106:001_01 Torfgarður bæjarhóll bústaður

A: 477574 N: 564470



Mynd 10. Bæjarhóll 001_01, horft til austurs

Bæjarhús Torfgarðar eru merkt inn á túnakort frá 1917 nokkurn veginn í miðju túni. Útihús (sem mun vera fjósið) er merkt fast norðvestan við bæjarhúsin. Í örnefnaskrá tekin saman af Kristjáni Eiríkssyni segir: "Gamli bærinn stóð neðst í svonefndum Höllum. Nú hefur verið byggt íbúðarhús rétt sunnan og ofan hans. Fjós var áfast við gamla bæinn að vestan." Í

Örnefnaskrá tekin saman af Rósmundi Ingvarssyni segir: "Skammt utan og neðan við húsin og rétt sunnan við lækjargilið er grænn blettur,

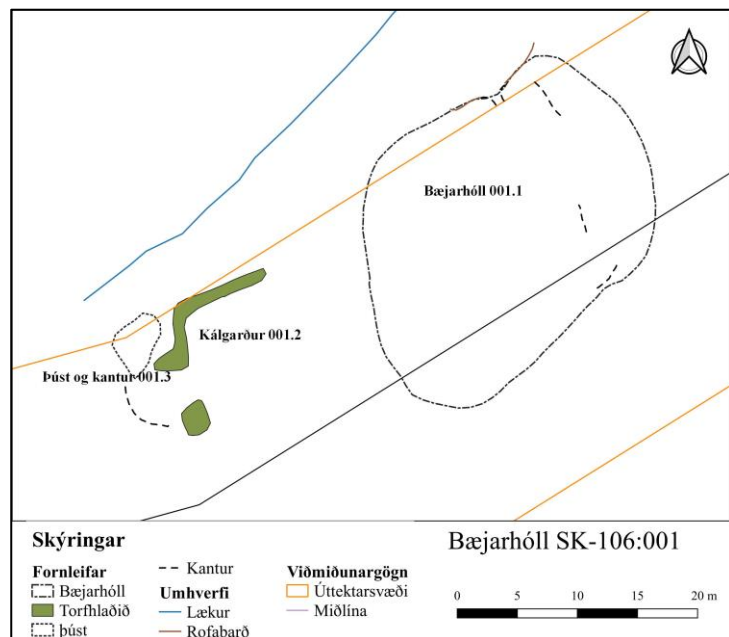
sem mun vera útjafnaðar leifar bæjarins. H.S. segir svo frá: "Bærinn var sunnan við lækinn, Torfgarðslæk, skammt neðar en húsið er núna."

Í Byggðasögu Skagafjarðar segir: Fjósið var við norðvesturhornið á bænum, sambyggt og innangengt úr bænum."

Í aðalskráningarskýrslu Byggðasafn Skagfirðinga segir svo um bæjarhólinn: "Búið er að slétta út gamla bæjarstæðið og standa nú aðeins tvö hús og kofi í landi Torfgarðs.[...] Hóllinn er nú um 20x20 metrar að ummáli og stendur sunnan lækjar. Þar er búið að slétta allt núna, Rósmundur Ingvarsson höfundur örnefnaskrár segir að gamla bænum hafi verið rutt fram af bæjarhólunum."

Í aðalskráningarskýrslu Byggðasafns Skagfirðinga segir um bæjarhólinn: "Búið er að slétta út gamla bæjarstæðið og standa nú aðeins tvö hús og kofi í landi Torfgarðs."

Minjasvæðið samanstendur af þremur minjum: bæjarhól 001.1, kálgarði 001.2 og þúst 001.3. Minjarnar eru 50- 70 m norðaustan við núverandi íbúðarhús Torfgarðar, innan beitarhóls fyrir hesta. Miðlína úttektarsvæðis RARIK 2020 liggur þvert yfir suðurenda bæjarhólsins, 6 m norðan við kálgarðinn og 12 m norðan við þústina. Bæjarhóllinn er hálfger



Mynd 11. Uppmæling af bæjarhól, kálgarði og þúst

drullusvað og út traðkaður af ágangi hesta enda staðsettur í miðju beitarhólfi. Mikill hluti gróðurþekju er nú horfinn vegna traðks og mikið drullusvað á hólnum. Gróðurfar er í betra ástandi í vesturenda hólsins, þar sem kálgarður og þúst eru.

Bæjarhóllinn er 28 x 20 m að stærð og snýr norðaustur-suðvestur. Engar byggingar eru nú uppistandandi á honum en 40-60 m sunnan við hann eru tvö steinsteypt hús, samkomuhús hestamannafélagsins Stíganda og hesthús þeirra. Hóllinn er 0.5-1 m á hæð, hærrí í austurenda. Í austurenda sjást þrjú kantar, 2-3 m langir sem líklega eru leifar af utan verðum veggjum bæjarhúsanna. Ekki sjást neinar tóftamyndanir enda var yfirborð hólsins sléttað. Nokkrir steinar sjást á víð og dreif, sérstaklega suð austarlega á hólnum, líklega rask eftir sléttunina. Nyrst á hólnum, hjá rofabarði við lækinn sjást kantar sem mynda lítinn inngang og gæti það hafa verið bakinngangur inn í bæinn. Ekkert er vitað um húsaskipan í síðasta bænum sem stóð á bæjarhólnum eða önnur hús sem stóðu á honum fyrir utan fjósið en það var norðvestan við bæinn en samtengt honum. Bæjarhóllinn er í stórhættu vegna framkvæmda en einnig í stórhættu vegna traðks frá ágangi hesta.w22zx

Hættumat: stórhætta, vegna framkvæmda

Heimildir: Túnakort 1917; Ö-Torfgarðs KE, 1; Ö-Torfgarðs RI, 2; Bsk, 75; BS II, 303; Bsk 2004, 75

SK-106:001_02 gerði kálgarður

A: 477547 N: 564465



Mynd 12. Kálgarður 001_02, horft í vestur

kálgarðurinn er ekki á túnakortinu.

Hættumat: stórhætta, vegna framkvæmda

Kálgarður er vestan við bæjarhóllinn 001.1 og tæpum 5 m norðan við miðlínu úttektarsvæðis RARIK 2020. Gerðið sem kálgarðurinn myndar er rofið og aðeins norðvestur horn þess er sýnilegt sem og hliðið þar sem traðir 005 hafa legið í gegn. Þessar leifar kálgarðsins mynda gerði sem er 11 x 9 m að stærð. Gerðið er torfhláðið og verður óljósara eftir því sem sunnar dregur. Það er 0.2-0.3 á hæð og 1 m á breidd. Kálgarður er ekki merktur á túnakortið sem gæti bent til þess að kálgarðurinn sé yngri en 1917. Hins vegar virðast kálgarðar almennt ekki vera merktir á túnakort í Skagafirði og það gæti því verið ástæða þess að



Mynd 13. Þúst 001_03, horft til austurs

Þýfi eða þúst er rétt vestan við kálgarð 001.2, 20 m vestan við bæjarhólinn 001.1 og rúmum 10 m norðan við miðlínu úttektarsvæðis RARIK 2020. Þýfið er 4.5 x 4 m að stærð og snýr norðaustur-suðvestur. Það er mjög óljóst og ekki hægt að greina veggir en þó má sjá eitthvað grjót í kring. Þýfið er um 0.3 m á hæð. Hugsanlega hefur staðið útihús á þessum stað, áfast kálgarði eða leifarnar eru eftir lítið gerði eða minni kálgarð. Traðir 005 hafa legið rétt sunnan þessarar þústar.

framkvæmda

Hættumat: stórhætta, vegna

SK-106:003 heimild um öskuhaug

A: 477571 N: 564487

Í örnefnaskrá tekin saman af Rósmundi Ingvarssyni segir: "Öskuhaugur var á gilbarminum norðan við bæ." Öskuhaugurinn var skráður af Byggðasafni Skagfirðinga árið 2004. Aska og annað rusl hefur verið borið út um bakdyr bæjarhúsanna og hent í lækjargilið. Öskuhaugurinn er tæpum 85 m norðaustan við núverandi íbúðarhús og 3 m frá bakdyrum 001. Hann er jafnframt 19 m norðan við miðlínu úttektarsvæðis RARIK 2020 og því 4 m utan þess.

Nokkur halli er niður að læknum frá bæjarhólunum og þar er rofabarð. Annars er svæðið grasi vaxið. Ekki sjást nein ummerki um öskuhauginn á gilbarminum. Líklegt er að leifar öskuhaugsins leynist enn undir sverði en jarðrask vegna línulagnar ættu ekki að ná til þessa svæðis.

Hættumat: hætta, vegna framkvæmda

Heimildir: Ö-Torfgarðs RI,2; Bsk 2004, 76

SK-106:004 heimild um brunn

A: 477571 N: 564442

Í Byggðasögu Skagafjarðar segir: "Í Gilinu rann Torfgarðslækur en neysluvatn var sótt í djúpan brunn svo sem 20-30 m sunnan og ofan við bæinn." Brunnurinn var skráður af Byggðasafni Skagfirðinga árið 2004. Brunnurinn sést ekki lengur en hefur verið rétt sunnan bæjarhólsins, milli hans og hesthúss Stíganda, sem eru steinsteypt og eru sunnan við bæjarhólinn. Brunnurinn hefur verið um 12 m sunnan við miðlínu úttektarsvæðis RARIK 2020.

Svæðið þar sem brunnurinn var er nú út traðkað af ágangi hesta enda í miðju beitarhólfi. Mjög mikill hluti gróðurþekju er horfinn í drullusvað vegna traðks. Engin ummerki eru um brunninn á svæðinu og má ætla að fyllt hafi verið upp í hann þegar hætt var að nota hann. Því gætu leifar hans leynst undir yfirborði jarðar.

Hættumat: stórhætta, vegna framkvæmda

Heimildir: BS II, 303; Bsk 2004, 77

Samkvæmt túnakorti frá 1917 lágu traðir frá Torfgarði 001 til vesturs. Traðirnar voru skráðar af Byggðasafni Skagfirðinga árið 2004. Traðirnar lágu um 10 m norðan við núverandi traðir Torfgarðar, um 10 m norðan við miðlínu þess svæðis sem tekið var út fyrir RARIK haustið 2020.

Þar sem traðirnar lágu er nú þýfður grasmói í vegkanti núverandi vegar.

Ekki sjást nein ummerki um traðirnar á svæðinu. En þó má sjá að þær hafa legið í gegnum kálgarð 001.2, vestan við bæ 001 en op er á kálgarðinum þar sem traðirnar hafa legið að bænum. Þó engin ummerki um traðirnar sjáist lengur gætu einhverjar leifar þeirra eða eldri mannvirkja, leynst undir sverði.

Hættumat: stórhætta, vegna framkvæmda

Heimildir: Túnakort 1917; Bsk 2004, 77



Mynd 14. Útihús 006 er horfið, horft í VSV yfir svæðið þar sem það stóð

Samkvæmt túnakorti frá 1917 var útihús tæpum 75 m VSV bæ 001, sunnan við traðirnar 005. Útihúsið var skráð af Byggðasafni Skagfirðinga árið 2004. Útihúsið hefur verið norðan við núverandi heimreið, tæpum 5 m norðan við miðlínu þess svæðis sem tekið var út fyrir RARIK haustið 2020.

Svæðið við veginn er grasi vaxið og þýft en lítið sem ekkert þýfi þar sem útihúsið stóð. Ekki sjást nein ummerki eftir útihúsið ef frá eru talin þau sem lesa má í gróður og jarðveg en þarna er sléttur flötur, grænna gras og ekkert þýfi. Líklega hefur útihúsið verið sléttað á sama tíma og aðrar minjar á svæðinu voru sléttaðar.

Leifar útihússins eða eldri húsa gætu þó leynst undir yfirborði jarðar.

Hættumat: stórhætta, vegna framkvæmda

Heimildir: Túnakort 1917; Bsk 2004, 77



Myndir 15 og 16. Leifar af fjárhúsum 007, horft til suðvesturs (vinstri). Uppmæling af fjárhúsum (hægri)

Samkvæmt túnakorti frá 1917 var útihús rúmum 60 m norðan við bæ 001. Í Byggðasögu Skagafjarðar segir: "Fjárhús voru rétt norðan við Gilið og tunkækill spölkorn niður fyrir þau. Í örnefnaskrá tekin saman af Rósmundi Ingvarssyni segir: "Norðan við lækinn og heldur neðar en bærinn, voru fjárhús." Í örnefnaskrá tekin saman af Kristjáni Eiríkssyni segir: "Rétt norðan við Gilið, aðeins neðar en á móts við bæinn, voru fjárhúsin." Fjárhúsin voru skráð af Byggðasfni Skagfirðinga árið 2004. Ummerki um fjárhúsin sjást ennþá sem dældir og kantar í túninu. Þau eru tæpum 60 m norðan við bæ 001. Fjárhúsin eru 50 m utan við það svæði sem tekið var út fyrir RARIK 2020.

Fjárhúsin eru í túni sem er ennþá í rækt. Svæðið er grasi vaxið og sumstaðar smáþýft. Nokkrar dældir og kantur eru í túninu á þessum slóðum en útveggir tóftarinnar eru horfnir í túnið. Þó má gróflega áætla staðsetningu þeirra. Svæðið þar sem dældirnar sjást er 12x6 m að stærð og snýr norður-suður en ætla má að tóftin hafi verið 16x10 m að stærð. Fjárhúsin virðast hafa skipst í þrjú hólfi. Hólf I er nyrst í tóftinni og sést best af hólfunum þremur. Það snýr austur-vestur. Það er 0.2 m á dýpt, dýpra en hin og hefur líklega verið hlaðan. Hólf II er suðvestast í tóftinni og er það 8x3 m að stærð og snýr norður-suður. Hólf III er minnsta hólf. Það er vestan við hólf II og er 2.2 x 1.5 m að innanmáli. Dældirnar í hólfum II og III eru aðeins um 0.1 m á dýpt. Grasið í botni dældanna er grænna en annarsstaðar í túninu. Ekki er ólíklegt að hólf II og III hafi í raun verið sama hólf. Þó er aðskilin að garða líkt og algengt er í fjárhúsum. Tóftinni hefur verið sléttuð og leifar hennar því brotakenndar en líklegt er að leifar eldri fjárhúsa geti leynst undir sverði.

Hættumat: hætta, vegna ábúðar

Heimildir: Túnakort 1917; Ö-Torfgarðs KE, 1; Ö-Torfgarðs RI, 2-3; BS II, 303; Bsk 2004, 78

Í örnefnaskrá tekin saman af Rósmundi Ingvarssyni segir: "Helgi Sigurðsson man eftir garðlagi, sem var utan og neðan við fjárhúsin [007] og lá niður yfir holtið. [...] Vallgróið garðlag. [...] hann taldi hugsanlegt að bæjarnafnið hafi verið dregið af þessum garði (Torfgarður)." Garðlagið var skráð af Byggðasafni Skagfirðinga árið 2004. Umrætt garðlagið hefur verið einhversstaðar neðan við fjárhús 007 en nákvæmlega hvar er óvíst. Tilraun var þó gerð til að staðsetja það gróflega og er talið nokkuð öruggt að það var utan þess svæðis sem tekið var út fyrir RARIK haustið 2020.

Garðlagið hefur verið í túni sem er ennþá í rækt. Svæðið er grasi vaxið og sumstaðar smápýft. Samkvæmt lýsingu úr örnefnaskrá lá garðlagið austur-vestur, frá fjárhúsum 007 og yfir á holtið. Umrætt svæði var gengið við skráninguna en ekki sáust nein ummerki um garðlagið enda virðist það þegar hafa verið horfið þegar örnefnaskráin var tekin saman. Líklega hefur það verið sléttað í túnið en ummerki þess gætu þó leynst undir sverði.

Hættumat: hætta, vegna ábúðar

Heimildir: Ö-Torfgarðs RI,3; Bsk 2004, 78



Mynd 17. Nýleg brú á sama stað og 009, horft til norðurs

Í Byggðasögu Skagafjarðar segir: "Síðan tók við mýrarsund og torfbrú yfir niður að Torfgarðsholti og niður frá bænum." Brúin var skráð af Byggðasafni Skagfirðinga árið 2004. Gamla torfbrúin er nú horfin en nýleg torfhláðin brú, byggð yfir stórt appelsínugult plaströr, er nú á læknum. Brúin er rúmum 90 m norðaustan við bæ 001 og liggur yfir skurðinn sem aðskilur heimatúnið og holtið. Brúin er tæpum 20 m norðvestan við miðlínu úttektarsvæðis RARIK og því um 5 m utan úttektarsvæðisins.

Mikið gras vex í kringum skurðinn en gróðurþekja mjög rofin í hliðum hans. Gamla torfbrúin er löngu horfin og sú brú sem er þar nú er nú nánast hrugin. Það má þó ætla að hún sé svipuð þeirri brú sem þarna var áður og sé á svipuðum stað. Hún er 1.5 - 2 m há, 2-3 m á lengd og 1,5-2 m á breidd. Ekki er víst hvenær brúin var byggð en rörið bendir til þess að hún sé ekki mjög gömul og því ekki fornleif samkvæmt laganna skilgreiningu. Hinsvegar hefur gamla brúin verið fornleif en öll ummerki um hana eru horfin í dag.

Hættumat: engin hætta

Heimildir: BS II, 303; Bsk 2004, 78-79



Mynd 18. Sléttur flötur þar sem útihús stóð, horft til norðausturs

Í örnefnaskrá Torfgarðs tekin saman af Kristjáni Eiríkssyni segir: "Neðan mýrarsundsins norðan Gilsins er svokallað Torfgarðsholt. Nær syðst í því sást fyrir tóftabroti. Nú hefur verið sléttað yfir það og efri hluti mýranna fyrir ofan Torfgarðsholt ræktaður út að Skörðugilsmerkjum."

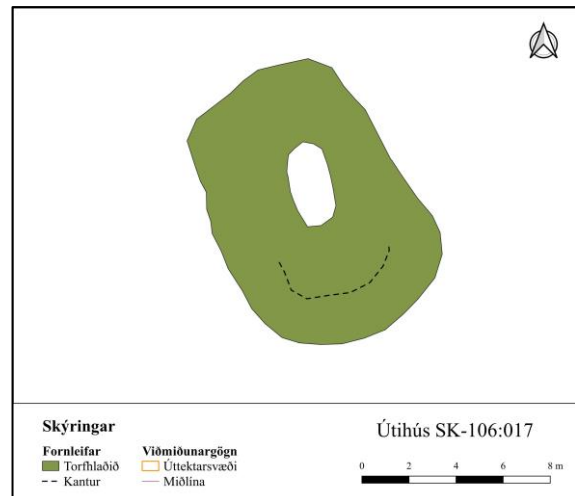
Í Aðalskráningarskýrslu Byggðasafns Skagfirðinga segir: "Ekki fundust tóftarbrot við leit en 200 metra norðaustur af samkomuhúsi sunnarlega á Torfgarðsholti var 7x15 metra dökkgrænn blettur sem skar sig töluvert úr umhverfinu og má vera að þar hafi útihúsið staðið." Bletturinn sem um ræðir er 170 m norðaustan

við bæ 001 og 45 m norðvestan við miðlínu úttektarsvæðis RARIK 2020 og því um 30 m utan úttektarsvæðisins.

Holtið hefur verið sléttað og ræktað en er nú aftur komið í órækt. Þar vex hátt gras. Ekki eru nein tóftabrot á svæðinu en þar er sléttur flötur sem er 13.5x4.5 m að stærð og snýr austur-vestur. Líklega hefur tóftin verið á þessum stað og hugsanlega eru einhverjar leifar hennar eða eldri húsa að finna undir yfirborði.

Hættumat: hætta, vegna jarðræktar

Heimildir: Ö-Torfgarðs KE, 3; Bsk 2004, 79



Myndir 19 og 20. Útihús 017, horft til ASA (vinstri). Uppmæling af útihúsi (hægri)

Í aðalskráningarskýrslu Byggðasafns Skagfirðinga frá 2004 segir: "Um 150 metra austur af núverandi hesthúsi, um 40 metrum vestan skurðar sem liggur neðan við brekkuna sem liggur frá gamla bæjarstæðinu eru tóftir útihúsa, hugsanlega hesthúss eða stekks. [...] Tóftin er tvískipt, hún er 7x10 metrar að utanmáli, mesta breidd veggja eru 2 metrar og mesta hæð 1 metri en veggir eru töluvert hrundir. Tóftin sem liggur norður/suður er algróin og sér hvergi í grjótt." Tóftin er 110 m suðaustan við bæ 001 og rúmum 120 m austan við hesthús Stíganda. Hún er rúmum 70 m suðaustan við miðlínu þess úttektarsvæðis sem tekið var út fyrir RARIK haustið 2020 og því 55 m utan svæðis.

Stórbýft holt, grasi vaxið. Tóftin er 12 x 8.5 m að stærð og snýr norðvestur-suðaustur. Á þeim 16 árum sem liðin frá síðustu skráningu Byggðasafns Skagfirðinga virðist hún hafa látið nokkuð á sjá og eru veggir hennar hlaupnir í þúfur. Tóftin er að öllum líkindum tvískipt en þó sést aðeins eitt greinilegt hólfi og óljós kantur eða hluti af innanmáli hólfs. Hólfið er 3.5 x 1.5 m að innanmáli og snýr norðvestur-suðaustur. Kanturinn er sunnan við hólfi I og er 4 m langur. Hann snýr suðvestur-norðaustur en beygir lítillega beggja vegna til norðvesturs. Tóftin virðist torfhláðin og ekki sjást nein ummerki um grjóthleðslur. Veggir hennar eru fremur breiðir, eða 2,5-3,5 m. Þeir eru 0.3-0.5 m á hæð. Tóftin er mjög sokkin og þýfð og líklega búin að týna upphaflegu útliti sínu í gróður og þýfi.

Hættumat: Hætta, vegna framkvæmda

Heimildir: Bsk 2004, 81

SK-106:018 garðlag túngarður

A: 477618 N: 564452



Myndir 20 og 21. Túngarður 018, horft til austurs (vinstri). Uppmæling af túngarði (hægri)

Í aðalskráningarskýrslu Byggðasafns Skagfirðinga frá 2004 segir: "Í aflíðandi brekku um 100 metra austan núverandi hesthúss liggur garður. [...] Önnur hlið garðsins liggur frá vestri til austurs þar sem hann beygir svo til suðurs." Garðurinn er líklega túngarður. Hann er rúmum 60 m norðaustan við hesthús Stíganda og tæpum 50 m suðaustan við bæ 001. Garðurinn er jafnframt 34 m suðaustan við miðlínu úttektarsvæðis RARIK 2020, og því tæpum 20 m utan svæðis.

Garðlagið liggur við mörk gamla heimatúns Torfgarðs og þýfðs holts sunnan túnsins. Garðurinn liggur niður brekkuna frá hesthúsinu á 26 m löngum kafla, frá vestri til austurs en tekur þar beygju til suðurs og liggur þar í 50-60 m áður en hann fjarar út í þýfið. Hann er 0.4 -

0.5 m á hæð og allt að 3,5 m á breidd. Þar sem garðlagið beygir til suðurs verður það mun ógreinilegra og þýfðara þar til það hverfur alveg. Líklega er garðurinn hluti af túngarði sem hefur afmarkað tún Torfgarðs á einhverjum tímapunkti, og hann er líklega eldri en frá 1917 þar sem hann er ekki á mörkum túnanna eins og þau eru sýnd á því korti.

Hættumat: hætta, vegna framkvæmda

Heimildir: Bsk 2004, 81



SK-641 Fornleifar á fleiri en 1 jörð

SK-641:001 heimild um leið

A: 478570 N: 561854

Leið er merkt inn á gamalt Íslandskort, Uppdrátt Íslands frá árinu 1923. Leiðin liggur frá Víðimýri til norðurs framhá Reykjarhól og Grófargili og áfram til norðurs að Marbæli: Þar heldur leiðin áfram inn í Staðarhrepp. Leiðin var nokkurn vegin þar sem Sauðárkróksvegur er nú fyrir utan að frá Víðimýri að Grófargili var hann ofan og vestan við Varmahlíð. Leiðin var skoðuð í landi Reykjarhóls og Grófargils en þar liggur leiðin í gegnum úttektaarsvæðis RARIK.

Leiðin lá yfir blautt mýrarsvæði, tún og holt. Ekki sjást nein ummerki um leiðina í landi Reykjarhóls né Grófargils og má leiða líkum að því að hún hafi að mestu horfið í gróður þegar hætt var að nota hana.

Hættumat: Stórhætta vegna framkvæmda

Heimildir: Uppdráttur Íslands 1923

5. Niðurstöður og umræða

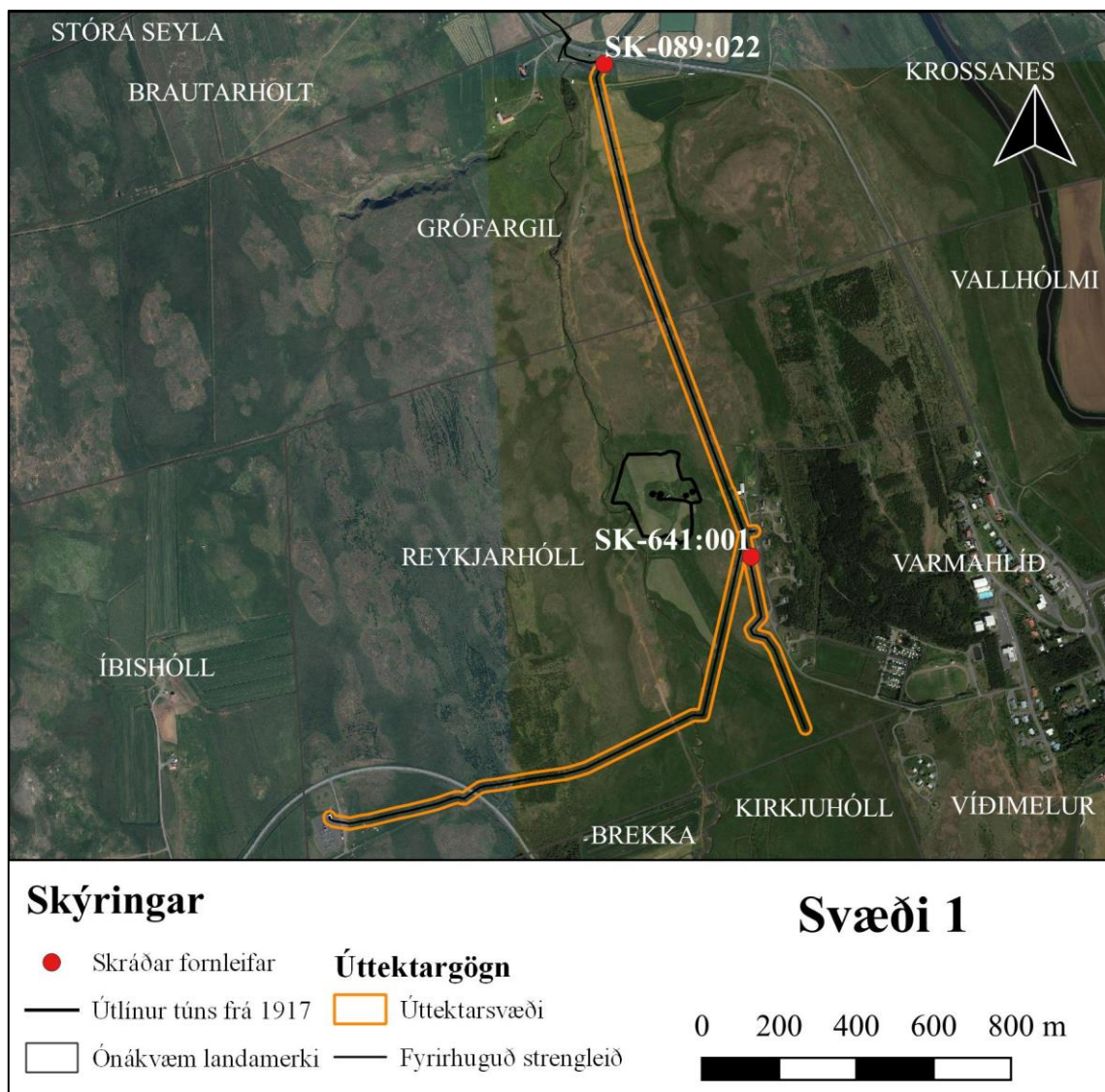
Svæðin fimm sem voru til úttektar vegna jarðstengs eru í þéttbýlu landbúnaðarhéraði og einkennist landslag af ræktuðum túnum og óræktaðra svæða í vallendismóum og lyngmóa. Samtals voru skráðar 22 fornleifar á úttektarsvæðunum fimm. Þar af voru 15 í stórhættu vegna framkvæmdanna. Einn minjastaður var með öllu horfinn og því í engri hættu. Sex fornleifar voru utan áhrifasvæðis framkvæmdanna en eru þó taldar í hættu vegna nauðsynlegrar tilfærslu á strengleið á svæði 2 (tafla 1). Rétt er að taka fram að í hættumatinu er metið hvort einhver hættu gæti mögulega steðjað að fornleifum á framkvæmdatíma verði ekkert að gert. Yfirleitt er þó ekki talið fullvíst að staðurinn verði fyrir raski, enda er hættumatinu fremur ætlað að beina kastljósinu að því að umræddur minjastaður gæti lent í hættu vegna tiltekinna þátta. Einnig er vert að ítreka að í hættumatinu er ekki fólgið mat á gildi fornleifanna. Í undirköflunum hér á eftir verður fjallað sér um hvert svæði fyrir sig.

Tafla 1. Minjar innan úttektarsvæða

Samtala	Tegund	Hlutverk	Hætta	Hættuorsök	Svæði	Fjarlægð frá miðlínu (m)
SK-063:065	heimild	vörslugarður	Stórhætta	vegna framkvæmda	3	0
SK-063:081	garðlag	túngarður	Stórhætta	vegna framkvæmda	3	0
SK-063:132_01	heimild	leið	Stórhætta	vegna framkvæmda	3	6
SK-063:132_02	hleðsla	brú	Stórhætta	vegna framkvæmda	3	2
SK-064:001	bæjarhóll	bústaður	Stórhætta	vegna framkvæmda	4	10
SK-064:011_01	tóft	fjánhús	Stórhætta	vegna framkvæmda	4	6
SK-064:011_02	örnefni	túngarður	Stórhætta	vegna framkvæmda	4	0
SK-089:022	heimild	áveita	Stórhætta	vegna framkvæmda	1	8
SK-106:001_01	bæjarhóll	bústaður	Stórhætta	vegna framkvæmda	2	0
SK-106:001_02	gerði	kálgarður	Stórhætta	vegna framkvæmda	2	6
SK-106:001_03	þúst	óþekkt	Stórhætta	vegna framkvæmda	2	12
SK-106:003	heimild	öskuhaugur	Hætta	vegna framkvæmda	2	19
SK-106:004	heimild	brunnur	Stórhætta	vegna framkvæmda	2	12
SK-106:005	heimild	traðir	Stórhætta	vegna framkvæmda	2	10
SK-106:006	heimild	útihús	Stórhætta	vegna framkvæmda	2	5
SK-106:007	tóft	fjánhús	Hætta	vegna framkvæmda	2	50
SK-106:008	heimild	túngarður	Hætta	vegna framkvæmda	2	50
SK-106:009	heimild	brú	Engin hættu	horfið	2	21
SK-106:010	heimild	útihús	Hætta	vegna framkvæmda	2	45
SK-106:017	tóft	útihús	Hætta	vegna framkvæmda	2	70
SK-106:018	garðlag	túngarður	Hætta	vegna framkvæmda	2	34
SK-641:001	heimild	leið	Stórhætta	vegna framkvæmda	1	0

5.1 Svæði 1 – Reykjarhóll og Grófargil

Svæði 1 er í landi Reykjarhóls og Grófargils og innan þess mun jarðstrengur liggja frá tengivirkinu ofan við Varmahlíð, yfir Víðimýrará, framhjá bæjarstæði Reykjarhóls og þaðan niður að Grófargili (sjá mynd 22). Ganga þurfti kaflann frá tengivirkinu að Grófargili og leggja mat á hugsanleg útmörk bæjarstæðis á Reykjarhóli. Ef bæjarstæðið eða helgunarsvæði þess reyndist vera innan úttektarsvæðisins átti að skoða möguleika á tilfærslu strengleiðarinnar. Þegar komið var á staðinn kom í ljós að bæjarstæði Reykjarhóls er vel utan úttektarsvæðis eða rúmum 60 m vestan við það og því í engri hættu vegna framkvæmdanna. Því var ekki þarft að skoða tilfærslu á fyrirhugaðri strengleið.



Mynd 22. Úttektarsvæði 1

Tveir minjastaðir voru skráðir innan svæðis 1 (tafla 2) og voru þeir báðir voru horfnir af yfirborði. Minjarnar eru þess eðlis að ólíklegt þykir að einhverjar leifar þeirra leynist undir sverði en þar sem það er ekki hægt að vera viss um það voru þeir báðir skráðir í stórhættu vegna

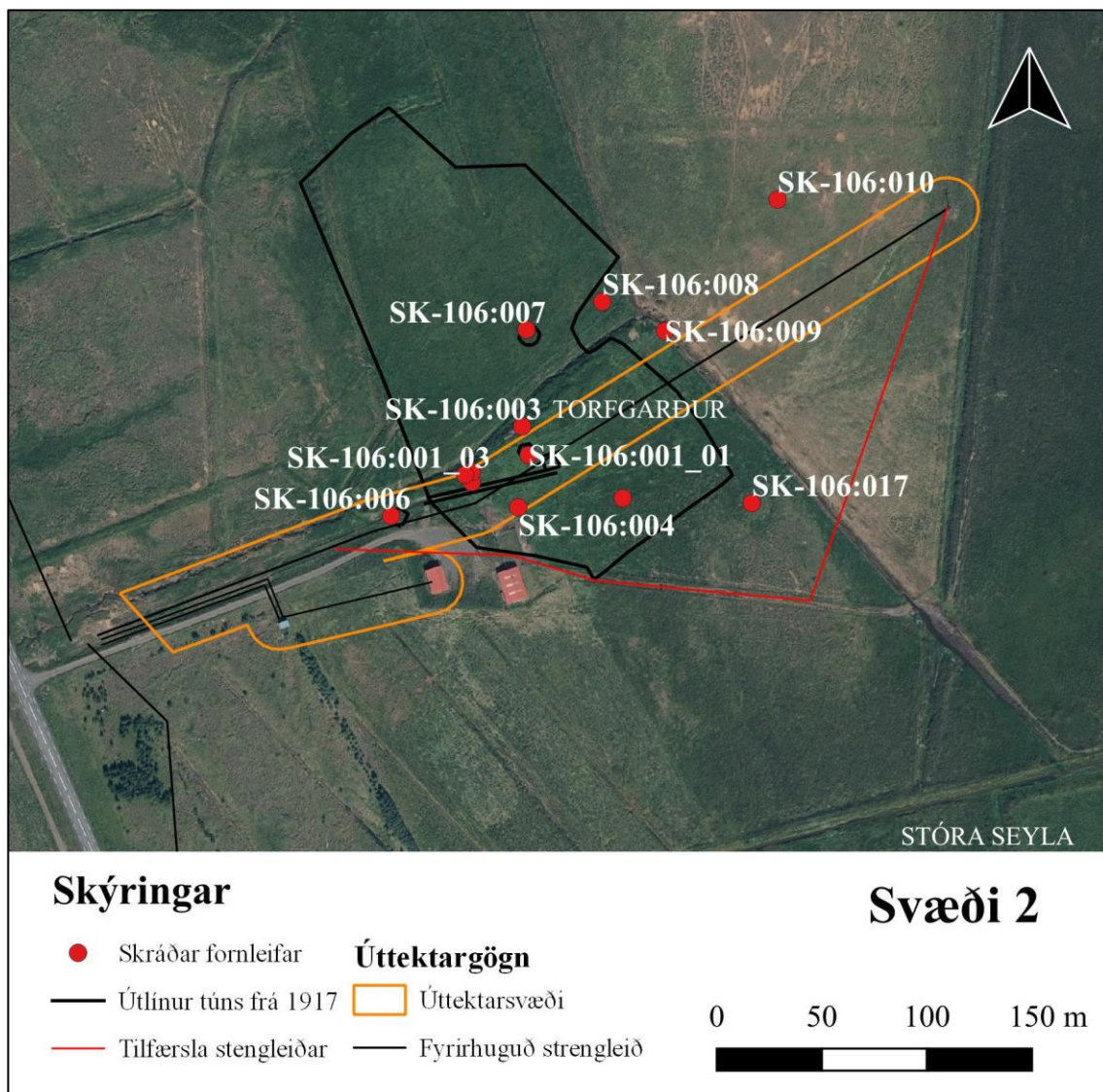
framkvæmda. Framkvæmdin myndi þó líklega aðeins skemma lítinn hluta beggja minjastaða þar sem þeir náðu yfir stór svæði þegar þeir voru enn sýnilegir.

Tafla 2. Minjastaðir á úttektarsvæði 1

Samtala	Tegund	Hlutverk	Hætta	Hættuorsök	Svæði	Fjarlægð frá miðlínu (m)
SK-089:022	heimild	áveita	Stórhætta	vegna framkvæmda	1	8 (horfið)
SK-641:001	heimild	leið	Stórhætta	vegna framkvæmda	1	0

5.2 Svæði 2 - Torfgarður

Svæði 2 er í landi Torfgarðs og liggur frá Sauðárkróksbraut (75) til austurs, yfir bæjarstæði Torfgarðs og út á gróið holt í átt að Geldingaholti (mynd 23). Skoða þurfti möguleika á tilfærslu á lagnaleið við Torfgarð þar sem fyrirhuguð strengleið liggur um gamla bæjarstæðið. Einnig



Mynd 23. Úttektarsvæði 2 og hugmynd að tilfærslu strengleiðar

þurfti að ganga strengleið til austurs frá Torfgarði. Alls voru skráðar 13 minjar í og við heimatún Torfgarðs og eru þær dreifðar um svæðið. Þær fornleifar sem eru í stórhættu vegna framkvæmda eru allar innan úttektarsvæðis á fyrirhugaðri strengleið en þær sem skráðar eru í hættu vegna framkvæmda eru utan við svæðið (tafla 3). Eins og áður var greint frá liggur fyrirhuguð strengleið beint í gegnum bæjarstæðið á Torfgarði og var því nauðsynlegt að skoða tilfærslu á leiðinni (rauð lína á mynd 23). Í heimatúnum geta leynst fornleifar undir sverði á svæðum þar sem engar heimildir eru um þær og þykir því álitlegast að fara með strenginn sunnan við heimatúnið, nógu sunnarlega til að fara ekki inn fyrir 15 m helgunarsvæði útihúss 017.

Tafla 3. Minjar á úttektarsvæði 2

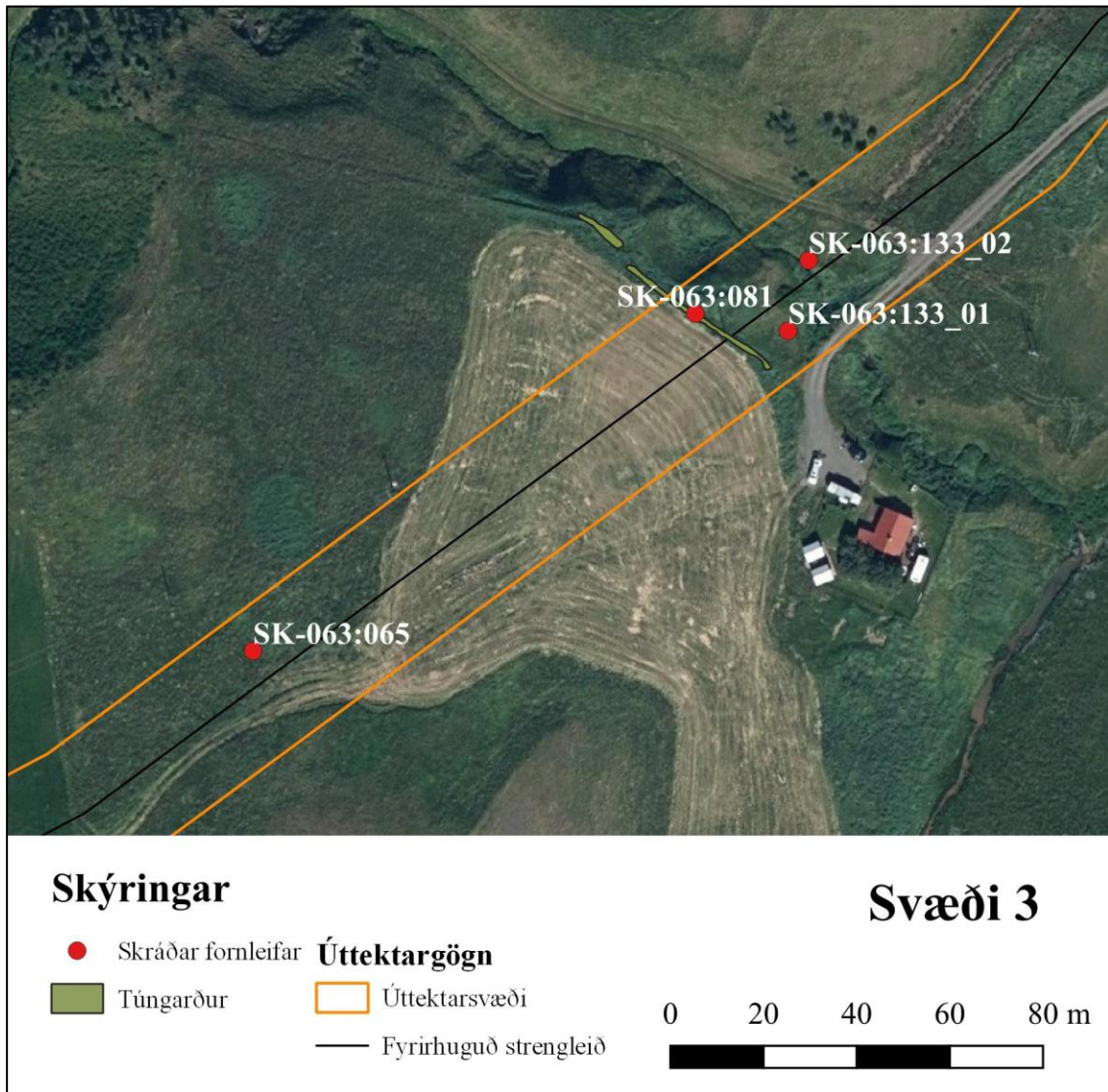
Samtala	Tegund	Hlutverk	Hætta	Hættuorsök	Svæði	Fjarlægð frá miðlínu (m)
SK-106:001_01	bæjarhóll	bústaður	Stórhætta	vegna framkvæmda	2	0
SK-106:001_02	gerði	kálgarður	Stórhætta	vegna framkvæmda	2	6
SK-106:001_03	þúst	óþekkt	Stórhætta	vegna framkvæmda	2	12
SK-106:003	heimild	öskuhaugur	Hætta	vegna framkvæmda	2	19
SK-106:004	heimild	brunnur	Stórhætta	vegna framkvæmda	2	12
SK-106:005	heimild	traðir	Stórhætta	vegna framkvæmda	2	10
SK-106:006	heimild	útihús	Stórhætta	vegna framkvæmda	2	5
SK-106:007	tóft	fjánhús	Hætta	vegna framkvæmda	2	50
SK-106:008	heimild	túngarður	Hætta	vegna framkvæmda	2	50
SK-106:009	heimild	brú	Engin hætta	horfið	2	21
SK-106:010	heimild	útihús	Hætta	vegna framkvæmda	2	45
SK-106:017	tóft	útihús	Hætta	vegna framkvæmda	2	70
SK-106:018	garðlag	túngarður	Hætta	vegna framkvæmda	2	34

5.3 Svæði 3 – Reynistaður

Svæði 3 er í landi Reynistaðar og hjáleigunnar Mels, vestan Sauðárkróksbrautar (75). Ganga þurfti strengleið hjá túninu á Reynistað að minkahúsum á Mel (mynd 24). Einnig þurfti að kanna hvort að fornleifar skráðar árið 2006 væru innan svæðis en óvíst var hversu nákvæmar þær mælingar voru. Alls voru skráðir fjórir minjastaðir innan úttektarsvæðis 3; tvö garðlög, steypdar undirstöður brúar og horfin leið (tafla 4). Vörslugarður 065 er horfinn á úttektarsvæðinu en túngarður 081 sést vel og liggur fyrirhuguð strengleið beint í gegnum hann.

Tafla 4. Minjar á úttektarsvæði 3

Samtala	Tegund	Hlutverk	Hætta	Hættuorsök	Svæði	Fjarlægð frá miðlínu (m)
SK-063:065	heimild	vörslugarður	Stórhætta	vegna framkvæmda	3	0
SK-063:081	garðlag	túngarður	Stórhætta	vegna framkvæmda	3	0
SK-063:132_01	heimild	leið	Stórhætta	vegna framkvæmda	3	6
SK-063:132_02	hleðsla	brú	Stórhætta	vegna framkvæmda	3	2



Mynd 24. Úttektarsvæði 3

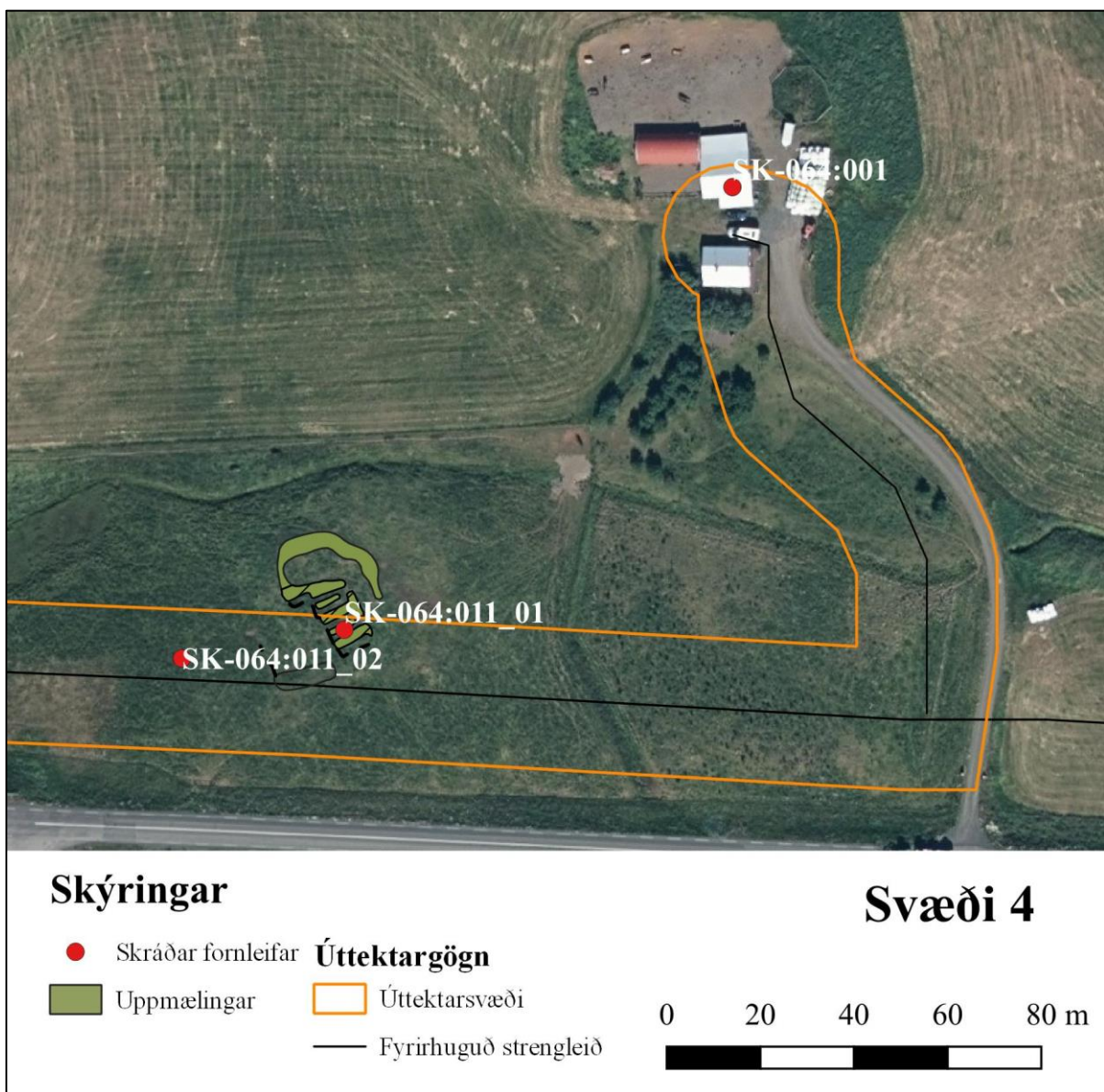
5.4 Svæði 4 – Geitagerði

Svæði 4 er í landi Geitagerðis, fast norðan við Sauðárkróksbraut (75). Í Geitagerði þurfti að mæla upp minjar norðan þjóðvegjar svo hægt væri að meta hvort að þessar minjar væru í hættu eða ekki vegna framkvæmdarinnar (mynd 25). Skráðar voru alls þrjár minjaeiningar í landi Geitagerðis sem allar voru skráðar í stórhættu. Annarsvegar bæjarhóll Geitagerðis og hinsvegar fjárhústóft og gerði (tafla 5). Mikið rask hefur orðið á bæjarhólnum en hann hefur verið sléttaður og nýrri hús byggð á honum, litlu norðar en núverandi íbúðarhús. Sunnar og nær þjóðveginum eru leifar af fjárhústóft og horfið gerði. Strengleiðin liggur mjög nálægt

fjárhústóftinni svo nauðsynlegt er að færa stengleiðina 10-15 metrum sunnar, nær þjóðveginum og fjær helgunarsvæði fornleifarinnar.

Tafla 5. Minjar innan úttektarsvæðis 4

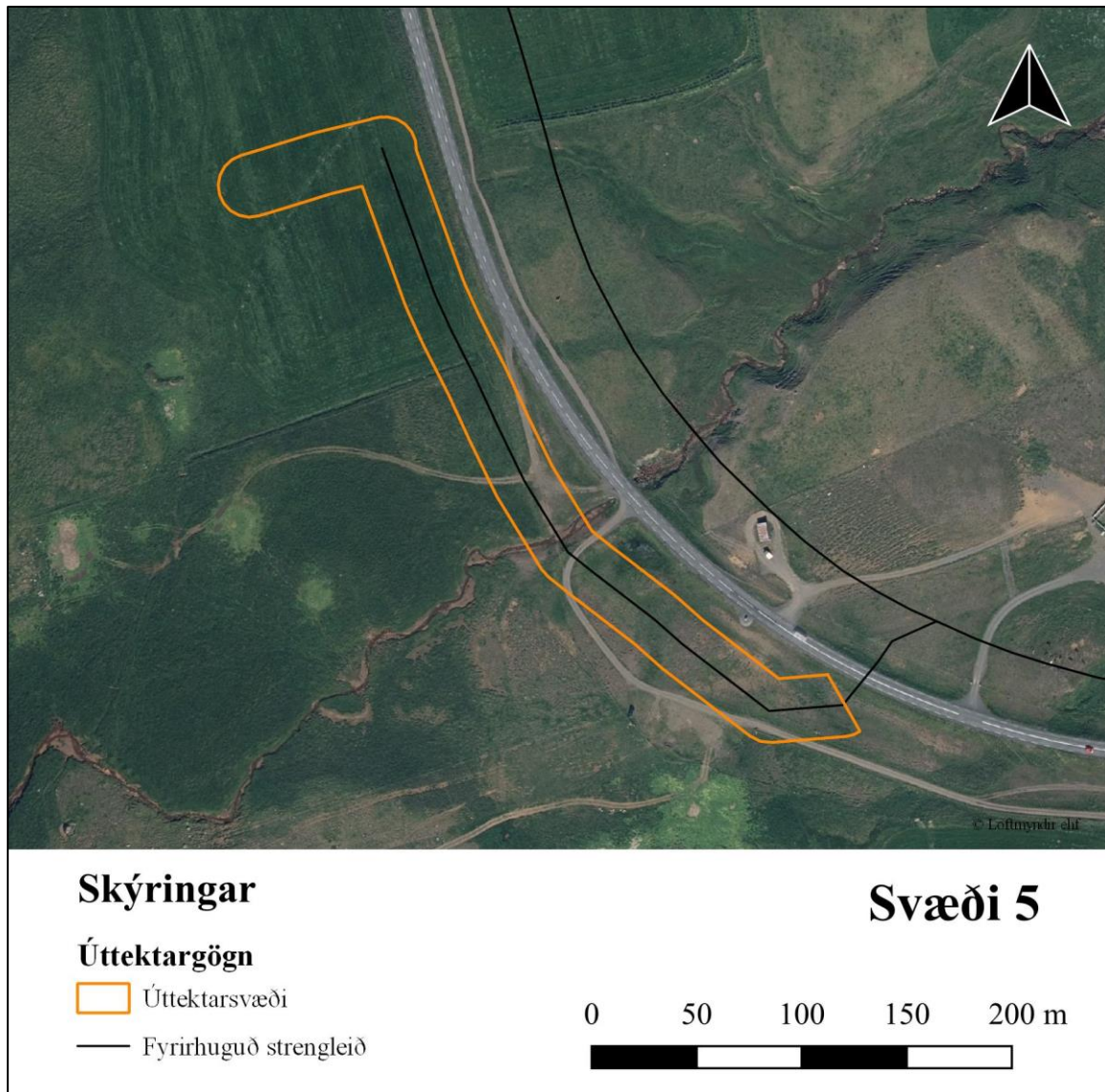
Samtala	Tegund	Hlutverk	Hætta	Hættuorsök	Svæði	Fjarlægð frá miðlínu (m)
SK-064:001	bæjarhóll	bústaður	Stórhætta	vegna framkvæmda	4	10
SK-064:011_01	tóft	fjárhús	Stórhætta	vegna framkvæmda	4	6
SK-064:011_02	örnefni	túngarður	Stórhætta	vegna framkvæmda	4	0



Mynd 25. Úttektarsvæði 4

5.5. Svæði 5 – Hafsteinsstaðir

Svæði 5 er í landi Hafsteinsstaða, sunnan og vestan við Sauðárkróksbraut (75). Ganga þurfti strengleið milli Reynistaðar og Staðarhofs. Engar heimildir geta um fornminjar innan úttektarsvæðisins og þar fundust engar minjar við vettvangskönnun, enda eru aðallega sléttuð tún innan svæðisins auk grasmóa og melasvæða við þjóðveginn (mynd 26).



Mynd 26. Úttektarsvæði 5

Umræður

Samtals voru skráðar 22 fornleifar á úttektarsvæðunum fimm. Þar af voru 15 í stórhættu vegna framkvæmdanna. Einn minjastaður var með öllu horfinn og því í engri hættu. Sex fornleifar voru utan áhrifasvæðis framkvæmdanna en eru þó taldar í hættu vegna nauðsynlegrar tilfærslu á strengleið á svæði 2. Ljóst er að strengleiðin liggur í gegnum minjar á öllum svæðum þar sem fornminjar fundust. Á svæðum 2 og 3 er nauðsynlegt að hnika stengleiðinni til ef komast á hjá raski á fornleifum. Á svæði 4 þyrfti einnig að færa stengleiðina aðeins sunnar, fjær helgunarsvæði fjárhústófta SK-093:011_01. Á svæði 1 liggur strengleiðin í gegnum gamla þjóðleið en engin ummerki um hana sjást lengur á yfirborði. Ólíklegt er að leifar eftir hana leynist undir yfirborði en hún liggur yfir stórt svæði og því munu alltaf einhverjir hlutar hennar varðveitast.

Tafla 6. Fornleifar sem jarðstengur mun raska verði ekkert gert

Svæði	Samtala	Tegund	Hlutverk	Hætta	Hættuorsök	Fjarlægð frá miðlinu (m)
4	SK-063:065	heimild	vörslugarður	Stórhætta	vegna framkvæmda	0
4	SK-063:081	garðlag	túngarður	Stórhætta	vegna framkvæmda	0
3	SK-064:011_02	örnefni	túngarður	Stórhætta	vegna framkvæmda	0
2	SK-106:001_01	bæjarhóll	bústaður	Stórhætta	vegna framkvæmda	0
1	SK-641:001	heimild	leið	Stórhætta	vegna framkvæmda	0

Hafa ber í huga að áður óþekktar minjar kunna að koma í ljós við jarðrask innan svæðanna og skal þá hafa samband við Minjastofnun Íslands og gera viðvart um fundinn. Í tilvikum þar sem óhjákvæmilegt reynist að raska fornminjum vegna framkvæmda er það hlutverk Minjastofnunar Íslands að skera úr um hvort og með hvaða skilmálum fornleifar megi víkja við slíkar aðstæður.

Heimildaskrá

Útgefnar heimildir

BS II: *Byggðasaga Skagafjarðar, II. bindi, Staðarhreppur og Seyluhreppur.* (2001). Ritstj. Hjalti Pálsson. Sögufélag Skagfirðinga, Sauðárkrókur.

Bsk 2004: Bryndís Zoëga og Guðný Zoëga (2004). *Fornleifaskráning vegna aðalskipulags á Langholti, Skagafirði. Grófargil, Brautarholt, Stóra-Seyla, Torfgarður, Ytra-Skörðugil I og II, Halldórsstaðir, Jaðar og Páfastaðir.* Rannsóknarskýrslur Byggðasafns Skagfirðinga 2004/38. Byggðasafn Skagfirðinga, Sauðárkrókur.

Bsk 2006: Guðmundur St. Sigurðsson og fl. (2006) *Fornleifaskrá Reynistaðar.* Rannsóknarskýrslur Byggðasafns Skagfirðinga 2006/49. Byggðasafn Skagfirðinga, Sauðárkrókur.

Óútgefnar heimildir

Tilmæli Minjastofnunar Íslands (2020). Bréf frá Guðmundi Stefáni Sigurðsyni til RARIK.

Túnakort 1914: Túnakort Geitagerðis. Gert af Guðmundi Sveinssyni (1914). Þjóðskjalasafn Íslands.

Túnakort 1917: Túnakort Torfgarðs. Gert af Guðmundi Sveinssyni (1917). Þjóðskjalasafn Íslands.

Uppdráttur Íslands (1923) Kort 53. Landsbókasafn Íslands – Háskólabókasafn. Vefsíða: <https://islandskort.is/is/map/show/771;jsessionid=92FC29110DA88A7E388115217846912C>

Ö- Grófargils: Örnefnaskrá fyrir Grófargil. Kristján Eiríksson skráði (Heimildamaður Birna Jónsdóttir). Örnefnasafn Stofnunar Árna Magnússonar í Íslenskum fræðum, Reykjavík.

Ö- Torfgarður KE: Örnefnaskrá fyrir Torfgarð. Kristján Eiríksson skráði (Heimildamaður Tóbías Sigurjónsson). Örnefnasafn Stofnunar Árna Magnússonar í Íslenskum fræðum, Reykjavík.

Ö- Torfgarður RI: Örnefnaskrá fyrir Torfgarð. Rósmundur Ingvarsson skráði. Örnefnasafn Stofnunar Árna Magnússonar í Íslenskum fræðum, Reykjavík.

Ö-Reynistaður: Örnefnaskrá fyrir Reynistað. Margeir Jónsson skráði. Örnefnasafn Stofnunar Árna Magnússonar í Íslenskum fræðum, Reykjavík.

Viðauki 1 – Hnitaskrá

Samtala	Tegund	Hlutverk	Austur	Norður
SK-063:065	heimild	vörslugarður	473699	572662
SK-063:081	garðlag	túngarður	473794	572734
SK-063:132_01	heimild	leið	473814	572731
SK-063:132_02	hleðsla	brú	473818	572746
SK-064:001	bæjarhóll	bústaður	473487	573310
SK-064:011_01	tóft	fjánhús	473404	573215
SK-064:011_02	örnefni	óþekkt	473395	573227
SK-089:022	heimild	áveita	478190	563130
SK-106:001_01	bæjarhóll	bústaður	477574	564470
SK-106:001_02	gerði	kálgarður	477547	564465
SK-106:001_03	þúst	óþekkt	477543	564464
SK-106:003	heimild	öskuhaugur	477571	564487
SK-106:004	heimild	brunnur	477571	564442
SK-106:005	heimild	traðir	477547	564460
SK-106:006	heimild	útihús	477508	564444
SK-106:007	tóft	fjánhús	477573	564533
SK-106:008	heimild	túngarður	473788	572671
SK-106:009	heimild	brú	477638	564532
SK-106:010	heimild	útihús	477692	564595
SK-106:017	tóft	útihús	477680	564450
SK-106:018	garðlag	túngarður	477618	564452
SK-641:001	heimild	leið	478570	561854

Viðauki 2 – Minjakort



Skýringar

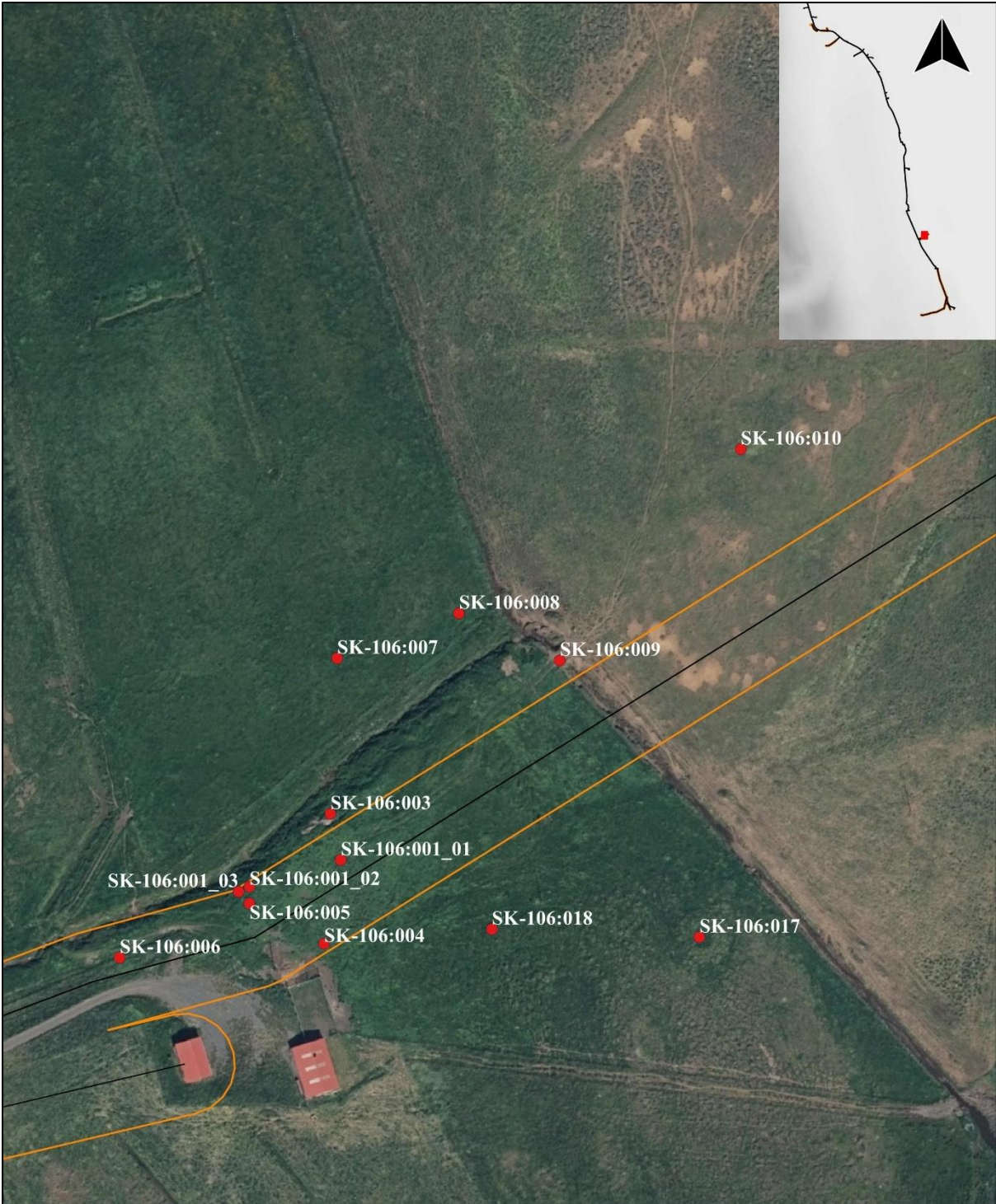
● Fornleifar — Fyrirhuguð strengleið

Úttektargögn
□ Úttektarsvæði

Minjakort 1

0 100 200 300 400 m





Skýringar

● Fornleifar — Fyrirhuguð strengleið

Úttektargögn

□ Úttektarsvæði

Minjakort 2

0 25 50 75 100 m





Skýringar

● Fornleifar — Fyrirhuguð strengleið

Úttektargögn

□ Úttektarsvæði

Minjakort 3

