

## Árangur íslenska lífeyrissjóðakerfisins – Skýrsla I

### Viðauki: Endanlegar tölur fyrir árið 2019

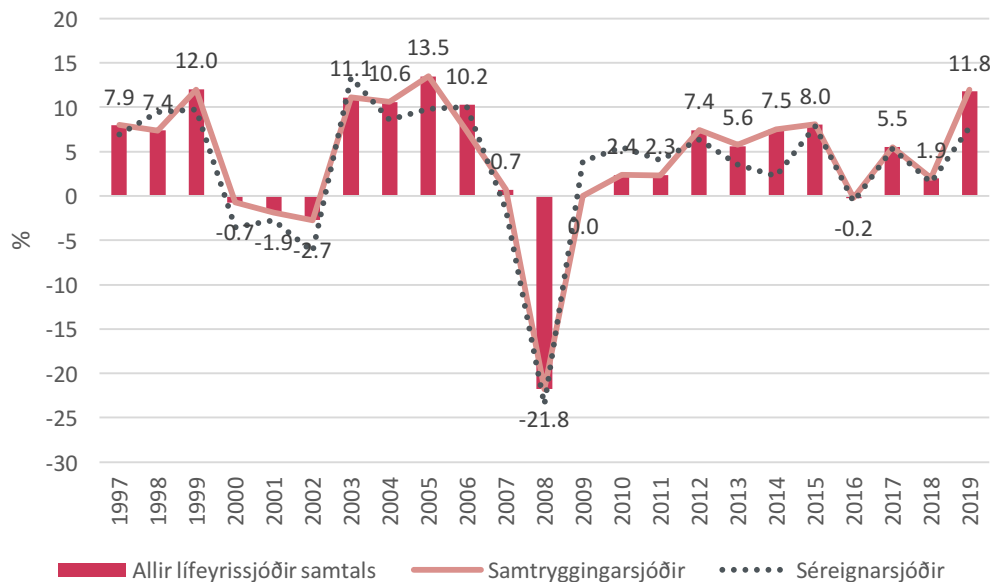
Viðauki þessi inniheldur valda þætti úr skýrslunni með uppfærðum gögnum frá Fjármálaeftirlitinu fyrir árið 2019.

**Tafla 1** Stærðarröð íslenskra lífeyrissjóða miðað við hreina eign árið 2019 ásamt sundurliðun á stærð samtryggingar- og séreignardeilda (tölur í þús. kr.).

Stærðarröð	Lífeyrissjóðir	Hrein eign 2019	Samtrygging	Séreign
1	Lífeyrissjóður starfsmanna ríkisins	1.017.521.397	998.031.048	19.490.348
2	Lífeyrissjóður verslunarmanna	867.670.216	849.610.177	18.060.038
3	Gildi – lífeyrissjóður	661.070.958	655.385.074	5.685.884
4	Birta lífeyrissjóður	432.028.797	414.606.722	17.422.075
5	Frjálsi lífeyrissjóðurinn	284.474.132	88.518.813	195.955.319
6	Almenni lífeyrissjóðurinn	269.133.633	127.891.342	141.242.291
7	Stapi lífeyrissjóður	256.133.220	249.520.503	6.612.717
8	Brú (Lífeyrissjóður starfsmanna sveitarfélaga)	249.103.345	249.103.345	-
9	Söfnunarsjóður lífeyrisréttinda	184.207.817	181.249.825	2.957.992
10	Festa – lífeyrissjóður	176.578.514	175.873.134	705.380
11	Lífsværk lífeyrissjóður	104.566.629	85.961.716	18.604.913
12	Arion banki hf.	102.614.370	-	102.614.370
13	Íslenski lífeyrissjóðurinn	99.150.205	21.585.088	77.565.117
14	Lífeyrissjóður bankamanna	84.110.223	84.110.223	-
15	Lífeyrissjóður starfsmanna Reykjavíkurborgar	82.873.863	82.873.863	-
16	Landsbankinn hf.	65.725.848	-	65.725.848
17	Lífeyrissjóður Vestmannaeyja	61.112.029	60.389.286	722.743
18	Íslandsbanki hf.	56.068.094	-	56.068.094
19	Allianz á Íslandi	51.166.079	-	51.166.079
20	Eftirlaunasj atvinnuflugmanna	43.536.968	43.536.968	-
21	Lífeyrissjóður bænda	37.240.874	37.240.874	-
22	Sparnaður (VKB)	32.650.260	-	32.650.260
23	Lífeyrissjóður starfsm. Búnaðarbanka Íslands	25.105.620	25.105.620	-
24	Lífeyrissjóður Rangæinga	14.276.543	14.276.543	-
25	Lífeyrissjóður starfsmanna Akureyrarbæjar	12.712.789	12.712.789	-
26	Lífeyrissjóður Tannlæknafélag Ísl	6.898.577	1.643.271	5.255.306
27	Kvika banki hf.	4.500.804	-	4.500.804
28	Lífsvál - lífeyrissparnaður	1.721.227	-	1.721.227
	<b>Samtals:</b>	<b>5.283.953.032</b>	<b>4.459.226.225</b>	<b>824.726.807</b>

Stærðarröð lífeyrissjóðanna árið 2019 var að mestu óbreytt frá fyrra ári en í flokkun Fjármáleftirlitsins bættust þó eftirfarandi aðilar við: Arion banki hf., Landsbankinn hf., Allianz á Íslandi, Sparnaður (VKB), Kvika banki hf., og Lífsval – lífeyrissparnaður.

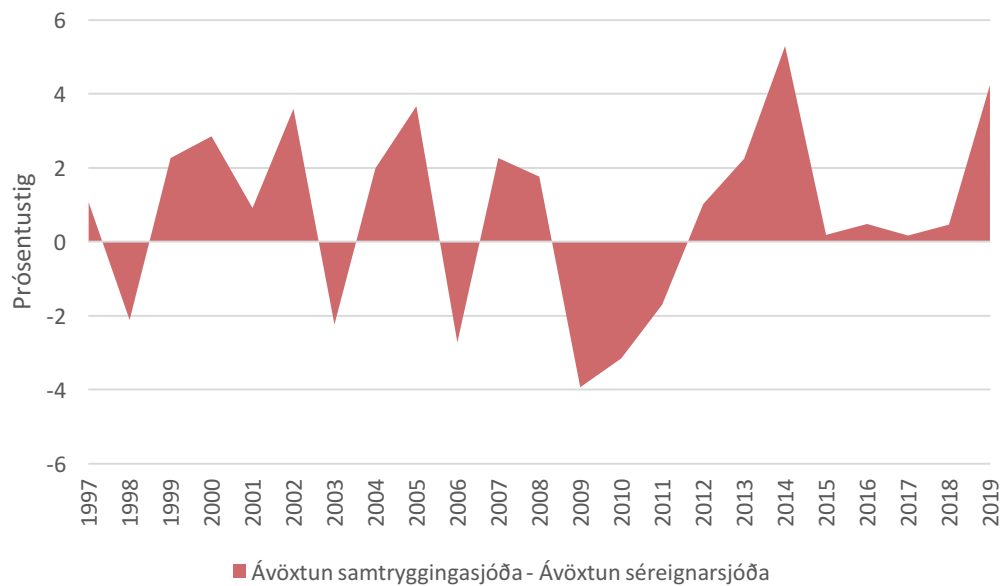
Mynd 1 sýnir ávöxtun íslensku lífeyrissjóðanna í heild sinni fyrir tímabilið 1997 til 2019 ásamt sundurgreiningu á samtryggingarsjóðum og séreignarsjóðum.<sup>1</sup> Myndin birtist í skýrslunni án ávöxtunartalna fyrir samtryggingar- og séreignarsjóði auk bráðabirgðamats á ávöxtun allra sjóða í heild sinni. Bráðabirgðamatið frá Landsambandi lífeyrissjóða (skv. Starfsskýrslu 2019-20) gerði ráð fyrir 11,6% ávöxtun árið 2019 en endanlegar tölur frá Fjármáleftirlitinu gáfu ávöxtun upp á 11,8%.



**Mynd 1** Ávöxtun lífeyrissjóða árin 1997 til 2019.

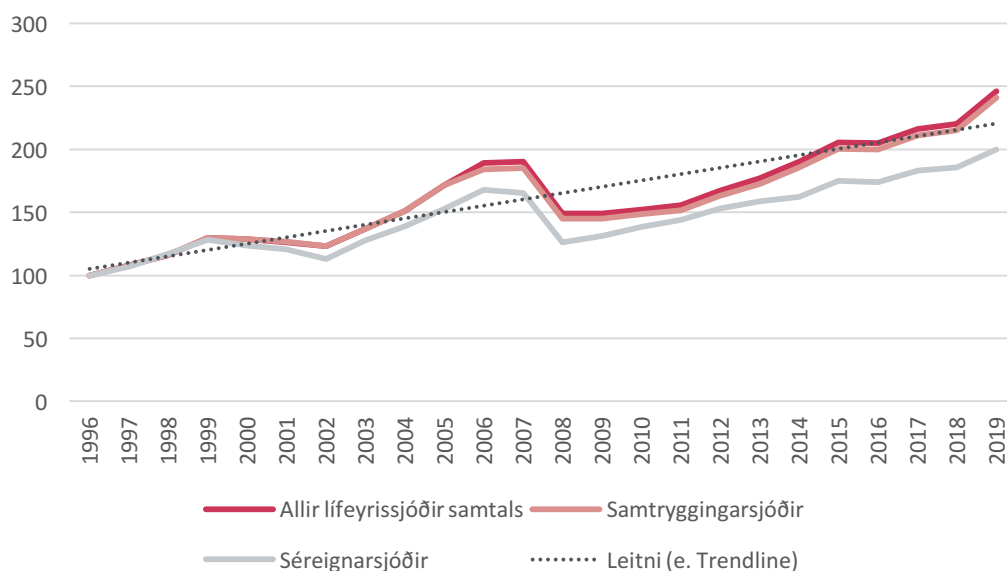
Eins og sjá má á næstu mynd (mynd 2) jókst munur á ávöxtun samtryggingarsjóða og séreignarsjóða á nýjan leik árið 2019. Muninn má almennt rekja til ólíkrar eignasamsetningar í samtryggingu og séreign.

<sup>1</sup> Með „samtryggingarsjóðum“ er átt við allar samtryggingardeildir lífeyrissjóðanna og með „séreignarsjóðum“ er átt við allar séreignardeildir lífeyrissjóðanna.



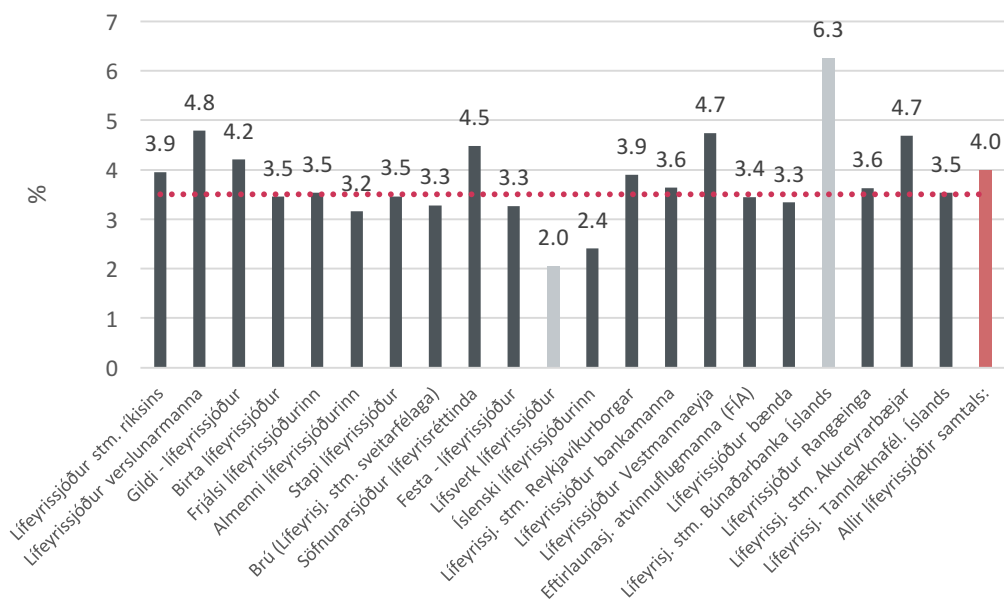
**Mynd 2** Mismunur á ávöxtun samtryggingar- og séreignarsjóða árin 1997 til 2018. Ávöxtun samtryggingarsjóða er umfram ávöxtun séreignarsjóða þegar flöturinn er jákvæður.

Mynd 3 sýnir svo ávöxtun lífeyrissjóðanna í formi vísitalu. Í stuttu máli hefðu 100 kr. fjárfest í lífeyrissjóðunum alls vaxið í 246 kr. árið 2019. Eins hefðu samtryggingarsjóðir gefið 240 kr. en séreignarsjóðir ívið minna eða um 200 kr.



**Mynd 3** Ávöxtun lífeyrissjóða árin 1997 til 2019 í formi vísitalu. Árið 2019 er sýnt fyrir alla lífeyrissjóði samtals. Vísitalan er sett á 100 í árslok 1996.

Á mynd 4, og töflu 4 þar á eftir, má sjá meðalávöxtun einstakra lífeyrissjóða fyrir tímabilið 1997 til 2019. Góður árangur ársins 2019 bætti árangur lífeyrissjóðanna svo um munaði, enda fór óx meðalávöxtun kerfisins úr 3,66% (1997 til 2018) í 4,0% að meðtöldu árinu 2019. Ennfremur jókst fjöldi sjóða með meðalávöxtun umfram 3,5% úr 9 í 12 af þeim 21 sjóði sem til skoðunar var í skýrslunni (þá voru tveir sjóðir með rétt tæplega 3,5% meðalávöxtun og fleiri sjóðir ekki langt undan). Með þeim fyrirvara að þessi niðurstaða geti breyst skjótt er óhætt að segja að árangur íslensku lífeyrissjóðanna hafi almennt verið nokkuð góður árin 1997 til 2019.



**Mynd 4** Meðalávöxtun lífeyrissjóða árin 1997 til 2019 miðað við margfeldismeðaltal (e. geometric mean). Brotna línan sýnir 3,5% núvirðingarprósentuna sem notuð er til núvirðingar á skuldbindingum lífeyrissjóðanna í tryggingafræðilegum uppgjörum.

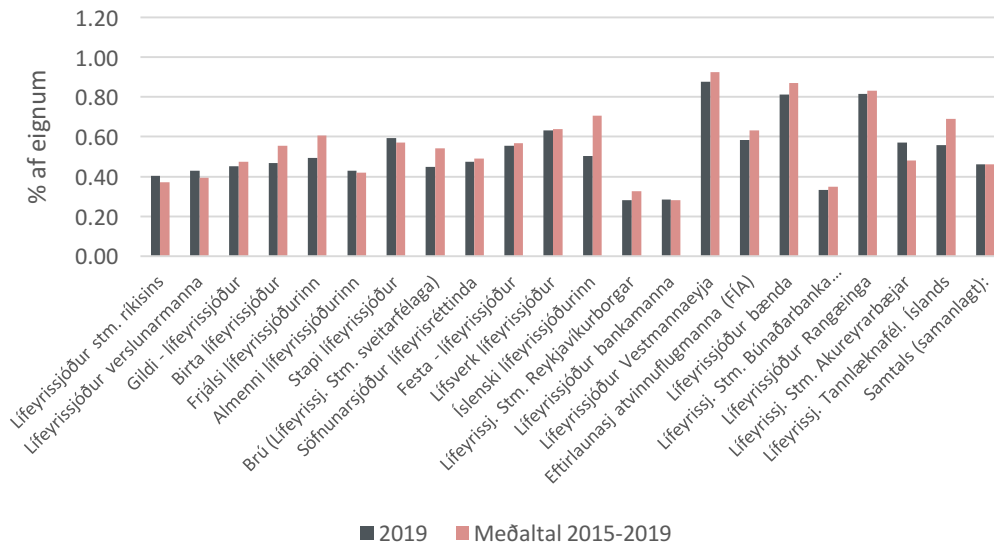
Vert er að nefna að vægi hlutabréfa í eignasöfnum lífeyrissjóðanna jókst töluvert á milli árána 2018 og 2019, eða úr um 40,5% í 45,6%, og þurfti að fara aftur til ársins 2006 til að finna sambærilega aukningu. Þetta var á kostnað skuldabréfa en vægi þeirra minnkaði úr 55,2% í 50,3% (meðalvægi eignaflokkanna hélst þó að mestu óbreytt fyrir tímabilið 1997 til 2019). Helst má rekja þessa breytingu til mjög góðrar ávöxtunar innlendra og erlendra hlutabréfa á árinu. Hvort þetta gefi vísbendingar um það sem koma skal er óvíst en áhugavert verður að fylgjast með þróun eignasamsetningarinnar á komandi árum enda er vaxtastig í sögulegu lágmarki sem gerir skuldabréf tiltölulega ófýsilegan fjárfestingarkost.

**Tafla 2** Meðalávöxtun, staðalfrávik ávöxtunar og Sharpe-hlutfall („einfaldað Sharpe-hlutfall“) lífeyrissjóða fyrir árin 1997 til 2019.

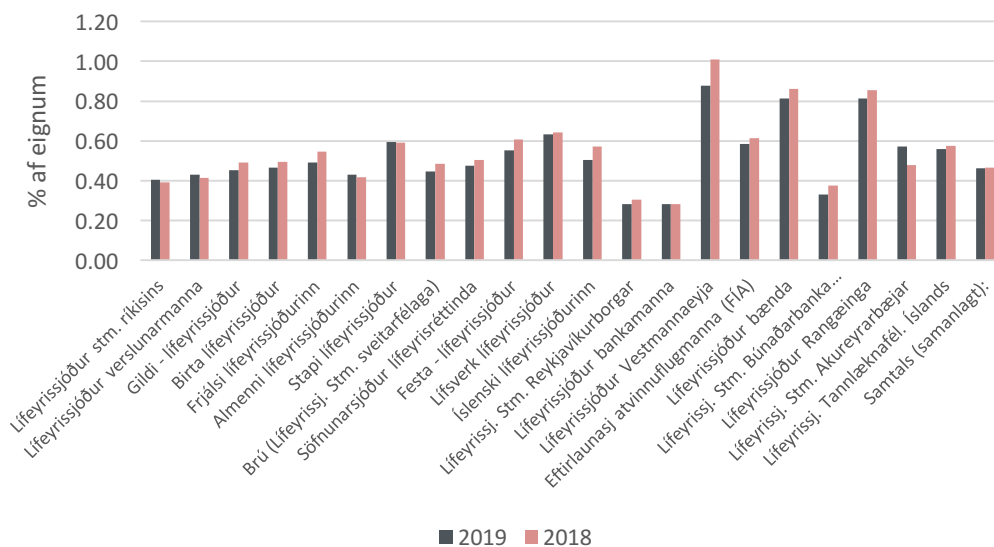
Lífeyrissjóðir	Margfeldis-meðaltal	Einfalt meðaltal	Staðalfrávik	Sharpe-hlutfall
Lífeyrissjóður starfsmanna ríkisins	3,95	4,27	7,86	0,50
Lífeyrissjóður verslunarmanna	4,79	5,16	8,46	0,57
Gildi - lífeyrissjóður	4,21	4,62	8,97	0,47
Birta lífeyrissjóður	3,46	3,78	8,01	0,43
Frjálsi lífeyrissjóðurinn	3,54	3,77	6,90	0,51
Almenni lífeyrissjóðurinn	3,16	3,50	8,16	0,39
Stapi lífeyrissjóður	3,46	3,68	6,74	0,51
Brú (Lífeyrissjóður starfsmanna sveitarfélaga)	3,28	3,40	4,98	0,66
Söfnunarsjóður lífeyrisréttinda	4,48	4,64	5,65	0,79
Festa - lífeyrissjóður	3,26	3,50	6,96	0,47
Lífsverk lífeyrissjóður	2,05	2,57	9,98	0,21
Íslenski lífeyrissjóðurinn	2,40	2,91	9,46	0,25
Lífeyrissjóður starfsmanna Reykjavíkurborgar	3,89	3,92	2,29	1,70
Lífeyrissjóður bankamanna	3,64	3,86	3,43	1,06
Lífeyrissjóður Vestmannaeyja	4,74	4,90	5,88	0,81
Eftirlaunasjóður atvinnuflugmanna (FÍA)	3,44	3,75	7,57	0,45
Lífeyrissjóður bænda	3,34	3,55	6,58	0,51
Lífeyrissjóður starfsmanna Búnaðarbanka Íslands	6,26	6,40	5,56	1,13
Lífeyrissjóður Rangæinga	3,63	3,72	4,38	0,83
Lífeyrissjóður starfsmanna Akureyrarbæjar	4,68	4,74	3,51	1,33
Lífeyrissjóður Tannlæknafélags Íslands	3,53	3,93	8,56	0,41
<b>Allir lífeyrissjóðir samtals:</b>	<b>4,00</b>	<b>4,28</b>	<b>7,50</b>	<b>0,53</b>



Mynd 7 sýnir heildarkostnað lífeyrissjóðanna (samtölu skrifstofu- og stjórnunarkostnaðar og fjárfestingargjalda) í hlutfalli af eignum árið 2019 (í samanburði við meðaltal árána 2015 til 2019). Myndin er um margt svipuð og þeirri í skýrslunni en betur má sjá muninn á milli ára á mynd 8 þar sem almennt lækkaði heildarkostnaðurinn (í hlutfalli af eignum).



**Mynd 7** Heildarkostnaður (skrifstofu- og stjórnunarkostnaður auk fjárfestingargjalda) lífeyrissjóða í hlutfalli af eignum fyrir árið 2019 auk meðaltals hlutfallsins fyrir árin 2015 til 2019.

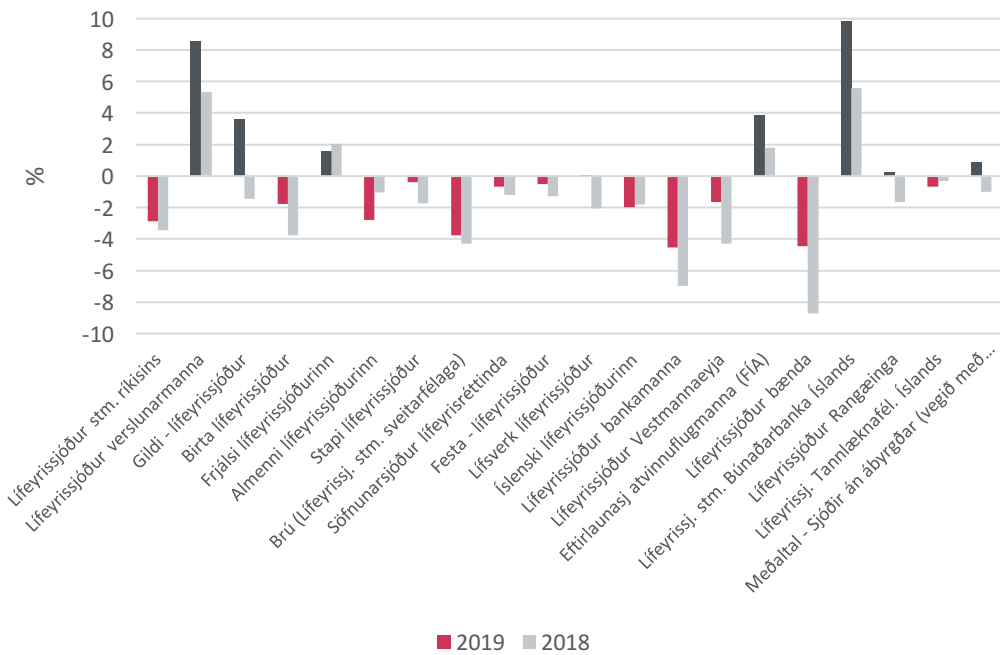


**Mynd 8** Heildarkostnaður (skrifstofu- og stjórnunarkostnaður auk fjárfestingargjalda) lífeyrissjóða í hlutfalli af eignum fyrir árið 2019 í samanburði við árið 2018.





Tryggingafræðileg staða lífeyrissjóðanna batnaði töluvert á milli áráanna 2018 og 2019. Þar sem áður höfðu einungis fjórir sjóðir af 21 haft jákvæða stöðu árið 2018 varð sá fjöldi að sjö árið 2019 og í flestum tilvikum var jákvætt markverð breyting. Fyrir alla sjóðina í heild sinni, það er sjóði án ábyrgðar launagreiðenda, fór tryggingafræðilega staðan úr um -1% í jákvæða stöðu upp á tæplega 1%. Þetta var jafnframt mesta breyting stöðunnar síðan árið 2015 og í fyrsta sinn sem hún varð jákvæð á tímabilinu 1997 til 2019. Mynd 10 sýnir tryggingafræðilega stöðu einstakra sjóða árið 2019 (rauðar og dökkgráar súlur) í samanburði við árið 2018 (ljósgráar súlur). Tafla 3 þar á eftir gefur svo nánari tölulegar upplýsingar um tryggingafræðilega stöðu lífeyrissjóðanna.



**Mynd 10** Tryggingafræðileg staða íslensku lífeyrissjóðanna, það er þeirra sem eru án ábyrgðar launagreiðenda, árið 2019 (rauðar og dökkgráar súlur) í samanburði við árið 2018 (ljósgráar súlur).

Tafla 3 Tryggingafræðileg staða allra íslensku lífeyrissjóðanna árið 2019.

Lífeyrissjóðir	2019
Lífeyrissjóður starfsmanna ríkisins – A-deild	-2,9%
Lífeyrissjóður starfsmanna ríkisins – B-deild*	-72,9%
Lífeyrissjóður verslunarmanna	8,5%
Gildi - lífeyrissjóður	-3,6%
Birta lífeyrissjóður	-1,8%
Frjálsi lífeyrissjóðurinn	1,6%
Almennir lífeyrissjóðurinn	-2,8%
Stapi lífeyrissjóður	-0,4%
Brú (Lífeyrissjóður starfsmanna sveitarfélaga)	-3,7%
Brú (Lífeyrissjóður starfsmanna sveitarfélaga) – B-deild*	-75,4%
Söfnunarsjóður lífeyrisréttinda	-0,7%
Festa - lífeyrissjóður	-0,5%
Lífsverk lífeyrissjóður	0,1%
Íslenski lífeyrissjóðurinn	-2,0%
Lífeyrissjóður starfsmanna Reykjavíkurborgar*	-29,2%
Lífeyrissjóður bankamanna	-4,5%
Lífeyrissjóður Vestmannaeyja	-1,6%
Eftirlaunasjóður atvinnuflugmanna (FÍA)	3,9%
Lífeyrissjóður bænda	--4,5%
Lífeyrissjóður starfsmanna Búnaðarbanka Íslands	9,8%
Lífeyrissjóður Rangæinga	0,2%
Lífeyrissjóður starfsmanna Akureyrarbæjar*	-40,7%
Lífeyrissjóður Tannlæknafélags Íslands	-0,7%
<b>Allir lífeyrissjóðir samtals:</b>	<b>-9,5%</b>
<b>Sjóðir/deildir án ábyrgðar launagreiðenda (20)</b>	<b>0,9%</b>
<b>*Sjóðir/deildir með ábyrgð launagreiðenda (4)</b>	<b>-61,8%</b>