

2. nóvember 2020

## Mannfjöldapróun 2019

### Population development 2019

#### Samantekt

Hinn 1. janúar 2020 voru íbúar landsins 364.134. Þeim fjölgaði um 2,0% frá sama tíma ári áður eða um 7.143 einstaklinga. Árið 2019 fæddust 4.452 börn en 2.275 manns létust á árinu. Fæddir umfram dána voru því 2.177. Þá fluttust 12.006 til landsins en 7.045 utan. Aðfluttir umfram brottflutta voru því 4.961.

Í upphafi árs 2020 voru 63 þéttbýlisstaðir á landinu með 200 íbúa eða fleiri. Auk þeirra voru 32 smærri kjarnar með 50-199 íbúa. Alls bjuggu 342.501 í þéttbýli 1. janúar síðastliðinn og hafði þá fjölgað um 7.239 frá 1. janúar í fyrra. Í dreifbýli og smærri byggðakjörnum bjuggu alls 21.633.

Fjölmennasta sveitarfélagið var Reykjavík með 131.136 íbúa. Það fámennasta var hins vegar Árneshreppur á Ströndum þar sem bjuggu 43. Árið 2019 fjölgaði fólki í 58 sveitarfélögum og í öllum átta landsvæðum.

Innflytjendur voru 55.354 hinn 1. janúar síðastliðinn, 15,2% mannfjöldans. Fjöldi einstaklinga af annarri kynslóð innflytjenda var 5.684. Af innflytjendum voru Þólværjar langfjölmennastir, alls 20.477 eða 37,0% allra innflytjenda.

### Breytingar á mannfjölda

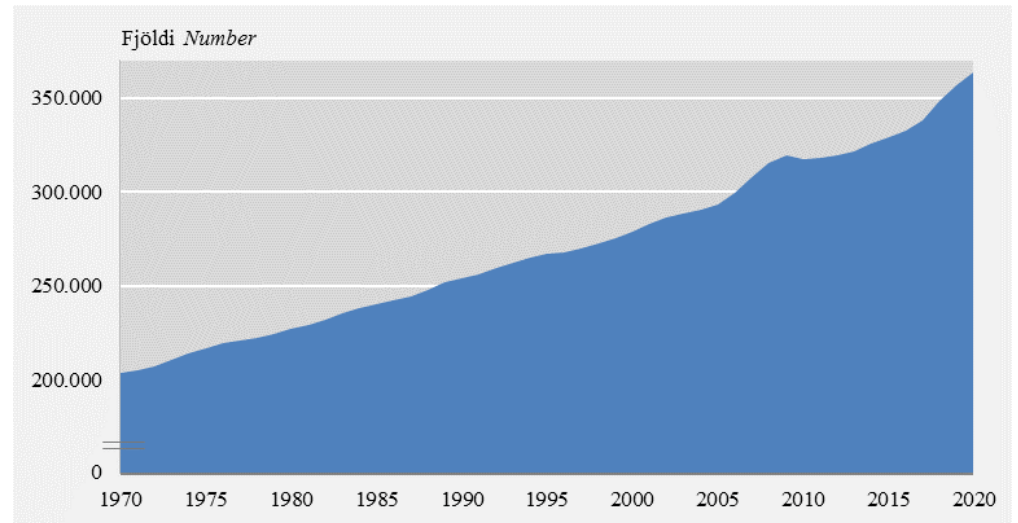
Mannfjöldi 1. janúar 2020 var 364.134. Íbúatala landsins hækkaði um 7.143 frá 1. janúar 2019 eða um 2,0%. Alls voru 186.941 karlar og 177.193 konur búsettir á Íslandi 1. janúar 2020 og hafði körlum fjölgaði um 2,2% árið 2019 en konum um 1,7%.

#### Skrykkjótt íbúapróun frá 2005

Undanfarna tvo áratugi hefur búsetuþróun á Íslandi verið með nokkuð sérstæðum hætti. Mikill vöxtur hljóp í íbúafjöldann árin 2005–2007 þegar árleg fjölgun fór yfir 2% (sjá mynd 1). Vöxturinn náði hámarki 1. janúar 2009 þegar skráðir voru 319.368 einstaklingar með lögheimili á Íslandi en fækkaði hinsvegar í kjölfarið um 1.738 árið 2009. Eftir fækkunina 2009 hefur fjölgunin verið upp á við og árið 2019 nam hún 7.143.

### Mynd 1. Mannfjöldi frá 1970–2020

Figure 1. Population 1970–2020



#### Fólksflutningar

Sveiflur í mannfjöldatölum skýrast fyrst og fremst af búferlaflutningum til og frá landinu. Árið 2019 fluttust 4.961 til landsins umfram brottflutta og voru aðfluttir 12.006 en brottfluttir 7.045. Þetta er 1.595 færri en árið 2018 þegar 6.556 fleiri fluttust til landsins en frá því, en það er næsthæsti flutningsjöfnuður sem vitað er af fyrr og síðar. Einungis árið 2017 var flutningsjöfnuðurinn hærri þegar 8.240 fleiri fluttust til landsins en frá því.

#### 4.452 fæddust 2019

Árið 2019 fæddust 4.452 börn á Íslandi, 2.267 drengir og 2.185 stúlkur, en það jafngildir 1.037 drengjum á móti hverjum 1.000 stúlkum. Þetta eru aðeins fleiri börn en árið 2018 þegar 4.228 barn fæddist. Fæðingartala ársins 2019 jafngildir því að hver kona fæði 1,745 börn á ævi sinni. Jafnan er miðað við að þetta hlutfall þurfi að vera rúmlega 2 börn, að minnsta kosti ein stúlka, til þess að þjóðinni fjölgi miðað við óbreytta dánartíðni og jafnvægi í flutningsjöfnuði. Fæðingarárgangurinn 2019 er sá 29. stærsti frá árinu 1951.

#### 2.275 dóu 2019

Árið 2019 létust 2.275 einstaklingar sem búsettir voru á Íslandi, 1.157 karlar og 1.118 konur. Dánartíðni á hverja 1.000 íbúa var 6,3 en hún hefur verið 6,1 til 6,5 prómill frá upphafi aldarinnar.

#### Meðalævi við fæðingu

Árið 2019 gátu nýfæddir drengir vænst þess að verða 81,0 ára en stúlkur 84,2 ára. Frá árinu 1987 hafa karlar bætt við sig tæplega sex árum og konur rúmlega fjórum árum í meðalævilengd.

#### Innflytjendur 15,2% af mannfjölda

Hinn 1. janúar 2020 voru 55.354 innflytjendur á Íslandi, 15,2% af mannfjöldanum og hafa þeir aldrei verið fleiri.

#### 1.055 karlar á móti hverjum 1.000 konum 1. janúar síðastliðinn

Fram til ársins 2004 voru konur jafnan í meirihluta þeirra sem fluttust til landsins. Árið 2004 snerist það við og mikill aðflutningur karlanna olli því að í ársbyrjun 2008 bjó á Íslandi 1.041 karl á móti hverjum 1.000 konum. Á árunum eftir jafnaðist hlutfallið jafnt og þétt og fór lægst í 1.005 1. janúar 2014. Hin síðari ár hefur hlutfallið aftur hækkað jafnt og þétt og náði 1.055 körlum á móti hverjum 1.000 konum í ársbyrjun 2020 og hefur aldrei verið hærra.

## Íbúapróun á einstaka landsvæðum

*2,1% fjölgun á höfuðborgarsvæðinu*

Á höfuðborgarsvæðinu bjuggu 4.803 fleiri 1. janúar 2020 en fyrir ári. Það jafngildir 2,1% fjölgun íbúa á einu ári. Hlutfallslega var fólksfjöldunin hins vegar mest á Suðurlandi þar sem fjölgaði um 3,9% eða 1.053 frá síðasta ári. Fólki fjölgaði einnig á Suðurnesjum, um 716 einstaklinga (2,6%), og um 95 (1,3%) á Norðurlandi vestra. Minni fólksfjöldun var á Vesturlandi (0,9%), Austurlandi (0,9%) og Vestfjörðum (0,5%).

*Íbúapróun síðustu fimm ára*

Þegar litið er til síðustu fimm ára blasir nokkuð önnur mynd við. Þá fjölgaði landsmönnum að meðaltali um 2,0% á ári. Suðurnes voru á tímabilinu fyrir ofan landsmeðaltali með 4,8% árlega fjölgun. Á Suðurlandi var fjöldunin einnig yfir landsmeðaltali, 3,1% á ári að meðaltali á meðan höfuðborgarsvæðið stóð í stað (2,0%). Árleg fjöldun síðustu fimm ár var undir landsmeðaltali fyrir Vesturland (1,4%), Austurland (1,1%), Norðurland eystra (0,9%), Norðurland vestra (0,5%) og Vestfirði (0,4%).

## Íbúapróun í þéttbýli og strjálbýli

Rúmlega 62% mannfjöldans bjó á Stór-Reykjavíkursvæðinu 1. janúar 2020, þ.e. samfelldri byggð frá Hafnarfirði til Mosfellsbæjar, alls 228.418 manns. Í strjálbýli bjuggu 21.633 einstaklingar, 5,9% mannfjöldans. Í strjálbýli eru alls 32 staðir með 50–199 íbúa en þar býr aðeins 1,0% mannfjöldans.

Árið 2019 fjölgaði íbúum í fámennari byggðakjörnum og strjálbýli um 96 (0,4%). Á undanförunum fimm árum, frá 1. janúar 2015, hefur íbúum í fámennari byggðakjörnum og strjálbýli fjölgað um 1.136 en það samsvarar 1,1% árlegri fjölgun. Hinn 1. janúar 2015 bjuggu 6,2% landsmanna í strjálbýli og byggðarlögum með færri en 200 íbúa. Hinn 1. janúar síðastliðinn bjuggu hins vegar 5,9% íbúa landsins í slíkum byggðarlögum.

*Konur frekar í þéttbýli*

Kynjahlutfall virðist vera breytilegt eftir þéttbýlisstigi. Þannig eru 1.035 karlar á hverjar 1.000 konur í þéttbýli Reykjavíkur. Þetta hlutfall eykst körlum í vil eftir því sem þéttbýlið verður fámennara þótt ekki sé um að ræða fyllilega línulegt samband. Ójafnast var kynjahlutfallið í strjálbýli en þar voru 1.188 karlar á móti 1.000 konum 1. janúar 2020 (sjá töflu 1).

**Tafla 1. Mannfjöldi og kynjahlutfall eftir byggðarstigi 1. janúar 2020**

Table 1. Population and sex ratio by size groups of localities 1 January 2020

	Fjöldi staða <i>Number of localities</i>	Mann- fjöldi alls <i>Total population</i>	Kyn- hlutf. % <i>%</i>	Karlar á hverja 1.000 konur <i>Sex ratio</i>
<b>Allt landið <i>Total</i></b>	<b>•</b>	<b>364.134</b>	<b>100</b>	<b>1.055</b>
Staðir með 200 íbúa og fleiri <i>Localities with 200 inhabitants or more</i>	63	342.501	94,1	1.047
>100.000	1	228.418	62,7	1.035
10.000–99.999	2	38.204	10,5	1.071
5.000–9.999	2	16.276	4,5	1.047
2.000–4.999	9	25.523	7	1.065
1.000–1.999	12	16.928	4,6	1.113
500–999	14	10.096	2,8	1.066
300–499	10	3.865	1,1	1.099
200–299	13	3.191	0,9	1.068
Strjálbýli <i>rural areas</i>	•	21.633	5,9	1.188
100–199	22	2.951	0,8	1.123
50–99	10	705	0,2	1.111
Annað strjálbýli <i>Other rural areas</i>	•	17.977	4,9	1.203

Fjölgun í flestum byggðakjörnum  
síðustu 5 ár

Þegar litið er til íbúapróunar síðustu fimm ára fækkaði í 30 byggðakjörnum auk þess sem að minni fjölgun, en sem nam meðalfjölgun á landinu, var í öðrum 43. Almennt má segja að fækkunin eigi sér aðallega stað í smærri byggðakjörnum á Vestfjörðum og á Norður- og Austurlandi. Í 37 byggðakjörnum fjölgaði íbúunum umfram landsmeðaltal, aðallega á suðvesturhorninu yfir fimm ára tímabilið 2015–2020.

### Íbúapróun í sveitarfélögum

Sveitarfélög á Íslandi voru alls 72 hinn 1. janúar 2020 sem er óbreyttur fjöldi frá árinu áður. Sveitarfélögin eru misfjöldmenn. Reykjavík var fjölmennast með 131.136 íbúa en Árneshreppur á Ströndum fámennast með 43 íbúa. Alls höfðu 39 sveitarfélög færri en 1.000 íbúa en í aðeins tíu sveitarfélögum voru 5.000 íbúar eða fleiri (sjá töflu 2).

Fækkaði í 14 af 72 sveitarfélögum

Árið 2019 fækkaði íbúum í 14 af 72 sveitarfélögum landsins og fækkaði íbúum hlutfallslega mest í Dalabyggð. Af 25 minnstu sveitarfélögum fjölgaði fólki í tuttugu þeirra. Af tíu stærstu sveitarfélögum með 5.000 íbúa eða fleiri fjölgaði hlutfallslega mest í Mosfellsbæ, Garðabæ og Kópavogsbæ, en fjölgun var undir landsmeðaltali í Fjarðabyggð, Akureyrarbæ, Hafnarfjarðarkaupstað, Akraneskaupstað og í Reykjavíkurborg.

Íbúapróun í sveitarfélögum  
síðustu fimm ár

Þegar litið er til íbúapróunar síðustu fimm ára var mesta árlega fjölgunin í Mýrdalshreppi (8,4%) og Skaftárhreppi (6,4%) (sjá mynd 2). Reykjavík hefur aftur á móti bætt við sig flestum íbúum frá 1. janúar 2015 til dagsins í dag eða 9.314. Almennt má segja að mesta hlutfallslega fjölgunin hafi átt sér stað í sveitarfélögum

á Suðurlandi og í sveitarfélögum sem eru í nágrenni við höfuðborgarsvæðið. Undantekning frá þeirri reglu er Skútustaðahreppur með 5,1% árlega fólksfjölgun, Helgafellssveit (3,8%) Svalbarðsstrandarhreppur (3,1%) og Norðurþing (2,1%). Almennt má segja að mesta fækkunin hafi átt sér stað í sveitarfélögum á norðanverðu landinu. Mesta hlutfallslega fækkunin síðustu fimm ár átti sér stað í sveitarfélögum með íbúafjölda undir 1.000. Aðeins í fjórum af 20 fámennustu sveitarfélögum var árleg fjölgun yfir landsmeðaltali á tímabilinu en það var í Helgafellssveit (3,8%), Ásahreppi (3,0%), Fljótsdalshreppi (2,8%) og Kjósahreppi (2,6%). Af fjölmennari sveitarfélögum fækkaði mest í Fjallabyggð (-0,3%) og Snæfellsbæ (-0,1%).

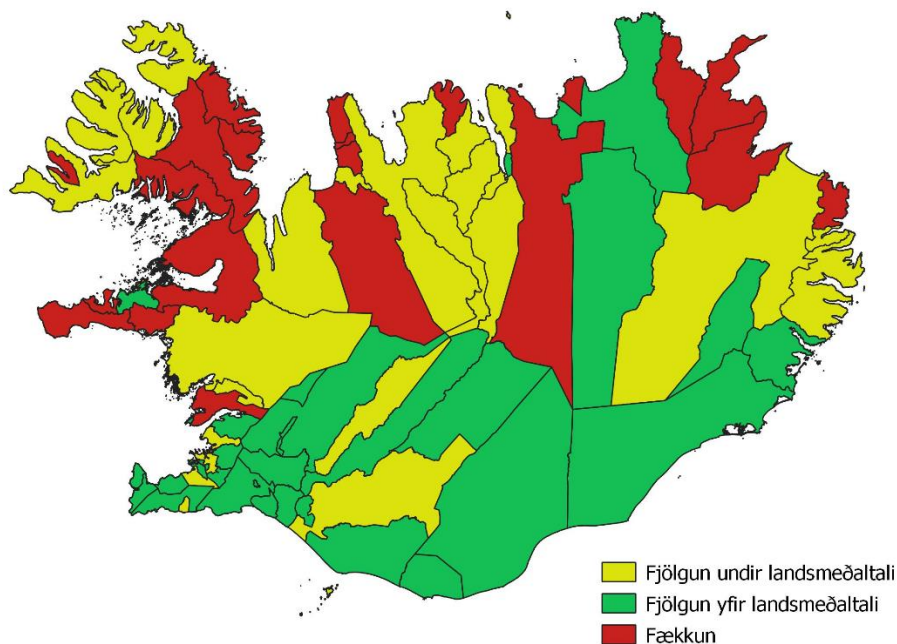
**Tafla 2. Íbúapróun eftir stærð sveitarfélaga 2015–2020**

Table 2. Population change by size groups of municipalities 2015–2020

Stærð sveitarfélaga <i>Population size</i>	Fjöldi sveitarfélaga <i>Fjöldi sveitar- félaga Number of localities</i>		Mannfjöldi 1. janúar 2020 <i>Population 1 January 2020</i>	Hlutfall <i>Percent</i>	
	Fjöldi þar sem fjölgaði 2019 <i>Number with popul. increase 2019</i>	Fjöldi þar sem fjölgaði 2019 <i>Number with popul. increase 2019</i>		Breyting frá fyrra ári <i>Change from previous year</i>	Meðal- breyting sl. 5 ára <i>Annual change last 5 yrs</i>
<b>Alls Total</b>	<b>72</b>	<b>55</b>	<b>364.134</b>	<b>2,0</b>	<b>2,0</b>
>5.000+	10	10	289.170	1,7	2,6
2.000–4.999	13	12	44.025	0,2	0,2
1.000–1.999	10	8	14.209	0,3	0,1
500–999	16	9	11.325	-0,3	2,1
200–499	13	8	4.555	0,0	-3,9
<200	10	8	850	0,0	-4,8

**Mynd 2. Íbúapróun eftir sveitarfélögum 2015–2020**

Figure 2. Population development by municipalities 2015–2020



## Mannfjöldi eftir kyni

*Þróun kynjahlutfalls heildarmannfjöldans*

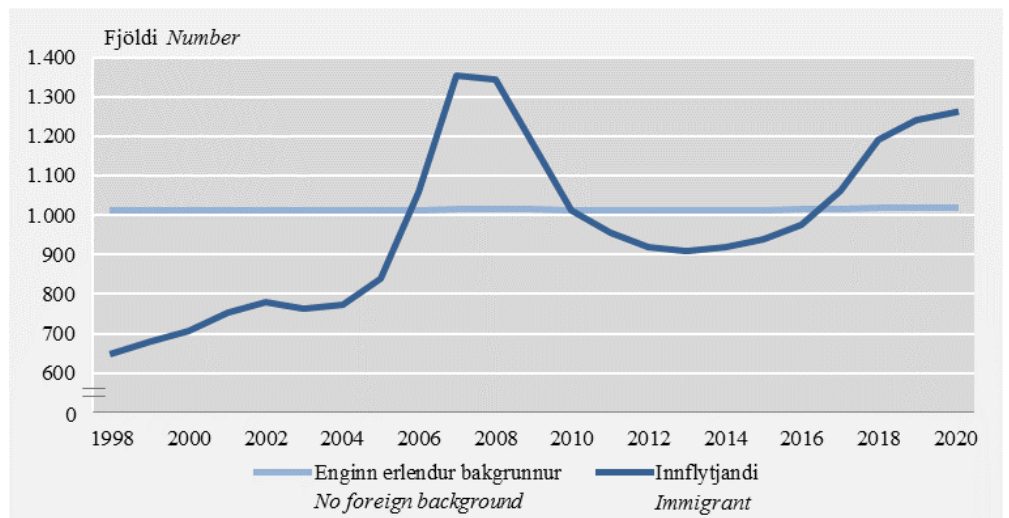
Á undanförunum árum hefur kynjahlutfall í landinu breyst mikið (sjá mynd 3). Fram til ársins 2004 voru konur jafnan í meirihluta þeirra sem fluttust til landsins. Árið 2004 snerist þetta við og mikill aðflutningur karlmannna olli því að í ársbyrjun 2008 bjuggu á Íslandi 1.041 karl á móti hverjum 1.000 konum. Á árunum eftir jafnaðist hlutfallið jafnt og þétt og fór lægst í 1.005 hin 1. janúar 2014. Hin síðari ár hefur hlutfallið hækkað jafnt og þétt og náði 1.055 körlum á móti hverjum 1.000 konum í ársbyrjun 2020 og hefur aldrei verið hærra.

*Sveiflur kynjahlutfalls útskýrast af inn- og útflutningi innflytjenda*

Þessa röskun á jafnvægi kynjahlutfalls má rekja til mikillar sveiflu meðal innflytjenda. Árið 1998 voru 650 karlar með innflytjendabakgrunn á hverjar 1.000 innfluttar konur. Kynjahlutfallið jafnaðist þó jafnt og þétt til ársins 2005 en frá og með 2006 snérist hlutfallið algjörlega við og náði hæst 1.353 körlum á hverjar 1.000 konur árið 2007. Þróunin snérist við fram til ársins 2014 en þá var hlutfallið komið niður í 918 karla á hverjar 1.000 konur en frá 2015 hefur kynjahlutfallið aukist jafnt og þétt og í byrjun árs 2020 var það komið í 1.260 karla á hverja 1.000 konur á meðal innflytjenda. Kynjahlutfall einstaklinga með engan erlendan bakgrunn hefur haldist nánast það sama á sama tímabili eða á milli 1.011–1.020 karlar á hverjar 1.000 konur.

### Mynd 3. Fjöldi karla á hverjar 1.000 konur eftir uppruna 1998–2020

Figure 3. Number of males per 1,000 females by origin 1998–2020



## Mannfjöldi eftir aldri

45 voru 100 ára og eldri

Aldursflokkarnir frá nýfæddum til 54 ára voru svipaðir að stærð hinn 1. janúar 2019<sup>1</sup> með 20–24 þúsund í hverjum fimm ára aldurshópi. Frá 60 ára fækkar hins vegar í árgöngum. Alls voru 50 einstaklingar 100 ára eða eldri, þar af 38 konur. Fjölmennasti aldurshópurinn var fólk á aldrinum 25–29 ára og 30–34 ára.

Mannfjöldapýramíðinn

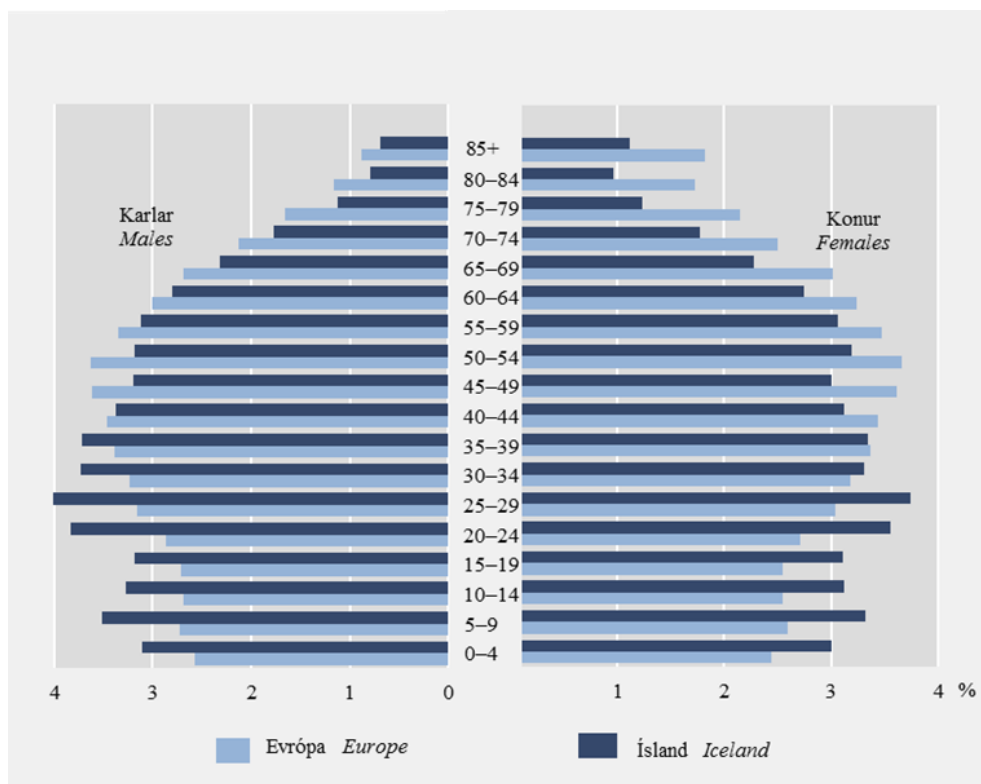
Þegar litið er á aldersdreifingu landsmanna má sjá að lögun hins svokallaða mannfjöldapýramíða minnr ekki nema að litlu leyti á pýramíða (sjá mynd 4). Lögunin ræðst einkum af bylgju fæðinga fyrr á árum, sér í lagi hvað yngstu aldurshópana varðar. Þessu til viðbótar eru aldurshóparnir 20–39 ára einnig þeir hópar sem helst flytjast búferlaflutningum til útlanda.

Aldursdreifing á Íslandi og í Evrópu

Samanburður á hlutfallslegri aldersdreifingu á Íslandi við Evrópusambandsríkin 28 leiðir í ljós töluverðan mismun (sjá mynd 4). Aldurshópar sem eru 25 ára eða yngri eru hér á landi hlutfallslega mun stærri en í Evrópu. Athygli vekur að aldurshópurinn 45–49 ára er óvenju lítill á Íslandi miðað við samsvarandi hóp í Evrópu og skýrist það af hlutfallslega minni fæðingarágöngum frá 1968–1972 á Íslandi. Aldurshópar yfir 50 ára eru hlutfallslega nokkru stærri í Evrópusambandinu miðað við samsvarandi hópa á Íslandi. Sá munur eykst með hækkandi aldri og er greinilegi meðal kvenna eldri en 80 ára í Evrópusambandinu.

### Mynd 4. Hlutfallslegur mannfjöldi í Evrópu og á Íslandi eftir kyni og aldri 1. janúar 2019

Figure 4. Population in Europe and Iceland by age and sex 1 January 2019



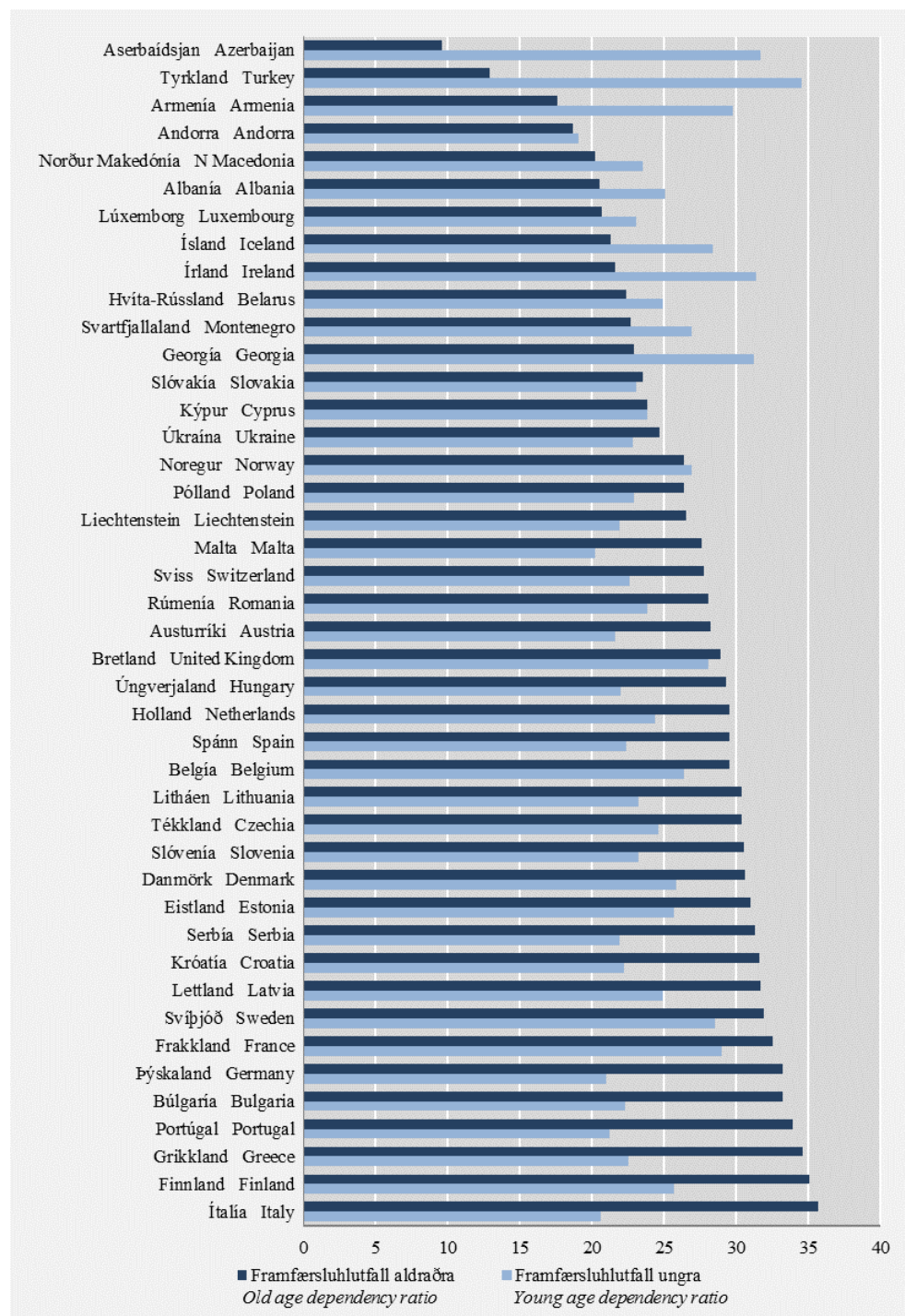
<sup>1</sup> Nýjustu tölur frá evrópsku hagstofunni Eurostat eru frá 1. janúar 2019 og því þarf að nota eldri tölur frá Íslandi til samanburðar.

- Hlutfall fólks á vinnualdri hefur nánast staðið í stað síðastliðin 10 ár* Á undanförunum árum og áratugum hefur aldurssamsetning landsmanna breyst töluvert. Almennt má segja að börnum hafi fækkað hlutfallslega af heildarmannfjöldanum en eldra fólki fjölgað. Fjöldi fólks á vinnualdri (20–64 ára) hefur nánast staðið í stað undanfarin ár. Í ársbyrjun 2019 var fólki á þessum aldri 60,7%, 60,6% ári fyrr og 59,6% fyrir 10 árum síðan. Á síðastliðnum tíu árum hefur fólki á aldrinum 0–19 ára fækkað úr 28,4% af þjóðinni í 24,8% en fólki sem er 65 ára og eldri fjölgað úr 12,0% í 14,4%.
- Framfærsluhlutfall* Framfærsluhlutfall er annars vegar reiknað sem hlutfall aldraðra (65 ára og eldri) af fólki á vinnualdri 15–64 ára (e. *old age dependency ratio*) og hins vegar sem hlutfall barna og ungmenna (0-14 ára) af sama hópi (e. *young age dependency ratio*). Þriðja útgáfan er heildar framfærsluhlutfall en það er hlutfall beggja hópa (0-14 ára og 65 ára og eldri) af 15-64 ára (e. *total dependency ratio*).
- Framfærsluhlutfall aldraðra* Þegar löndum Evrópu er raðað eftir framfærsluhlutfalli aldraðra er Ísland í áttunda sæti yfir þær þjóðir þar sem hlutfallið er hagstæðast með framfærsluhlutfallið 21,3 af hverjum 100 á vinnualdri (sjá mynd 5). Hlutfallið var hagstæðast í Aserbaidsjan en þar var hlutfallið eingöngu 9,6 af hverjum 100 á vinnualdri. Af löndum Evrópu var framfærsluhlutfall aldraðra aftur á móti óhagstæðast á Ítalíu (35,7), Finnlandi (35,1), Grikklandi (34,6) og Portúgal (33,9).
- Framfærsluhlutfall ungra* Framfærsluhlutfall ungra (e. *young age dependency ratio*) var áttunda hæst meðal Evrópuþjóða hér á landi eða 28,4 af hverjum 100 á vinnualdri (15–64 ára). Hæst var framfærsluhlutfall ungra í Tyrklandi með 34,5 af hverjum 100 á vinnualdri. Lægst var hlutfallið í þeim löndum þar sem frjósemi hefur verið lág síðustu 20 ár. Í Andorra var hlutfallið eingöngu 19,1 af hverjum 100 á vinnualdri og næstlægst var það á Möltu (20,2) og Ítalíu (20,6).
- Framfærsluhlutfall ungra lægst á Vestfjörðum* Framfærsluhlutfall barna og ungs fólks undir tvítugu var misjafnt eftir landsvæðum (sjá mynd 6). Í ársbyrjun 2020 var það lægst á Vestfjörðum og á höfuðborgarsvæðinu, 27,4 af hverjum 100 á vinnualdri á Vestfjörðum og 27,6 af hundraði á höfuðborgarsvæðinu. Hlutfallið var hæst á Vesturlandi þar sem það var 30,2 af hverjum 100 á vinnualdri. Á öðrum landsvæðum var framfærsluhlutfall ungmenna á bilinu 28 til 29 af hundraði.
- Framfærsluhlutfall aldraðra hæst á Norðurlandi vestra* Framfærsluhlutfall þeirra sem eldri eru var hæst á Norðurlandi vestra þar sem það var 29,9 af hundraði á vinnufærum aldri. Lægst var þetta hlutfall á Suðurnesjum eða 15,1 af hverjum 100 og á höfuðborgarsvæðinu þar sem það var 20,7 af hverjum 100. Á öðrum landsvæðum var hlutfallið á milli 24 og 26 af hundraði íbúa á vinnualdri.



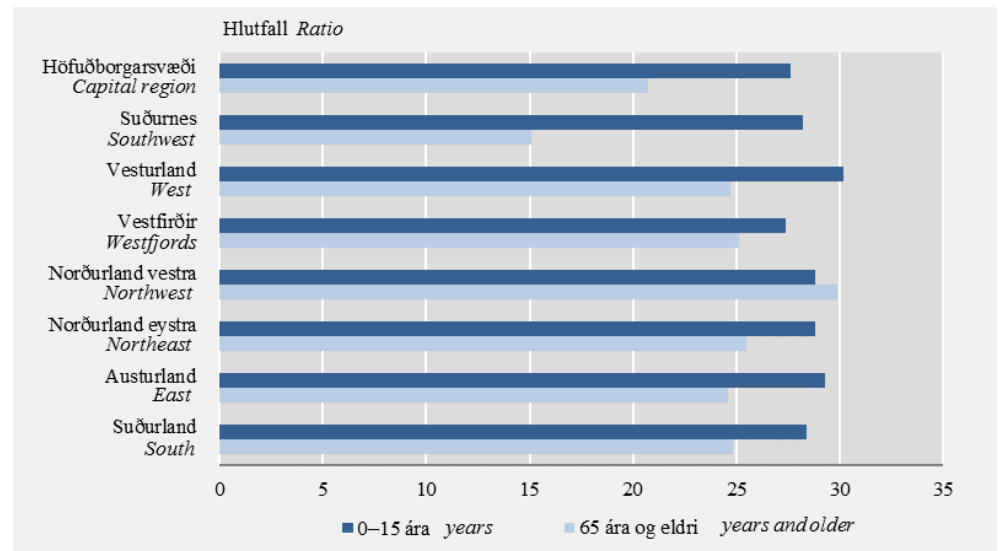
### Mynd 5. Framfærsluhlutfall aldraðra og ungs fólks í Evrópu 1. janúar 2019

Figure 5. Young age and old age dependency ratio in Europe 1 January 2019



### Mynd 6. Framfærsluhlutfall eftir landsvæði 1. janúar 2020

Figure 6. Dependency ratios by region 1 January 2020



### Innflytjendur og einstaklingar með erlendan bakgrunn

Innflytjendur 15,2% landsmanna

Hinn 1. janúar 2020 voru skráðir hérlendis 55.354 innflytjendur og var hlutfall innflytjenda af heildarmannfjölda 15,2%. Það er fjölgun frá árinu 2019 þegar innflytjendur voru 14,1% landsmanna og 50.272 alls. Annarri kynslóð innflytjenda fjölgaði nokkuð á milli ára, voru 5.263 í fyrra en 5.684 nú. Samanlagt var fyrsta og önnur kynslóð innflytjenda 16,8% af mannfjöldanum en það er einnig töluverð fjölgun frá því í fyrra þegar hlutfallið var 15,6%.

Pólverjar fjölmennastir

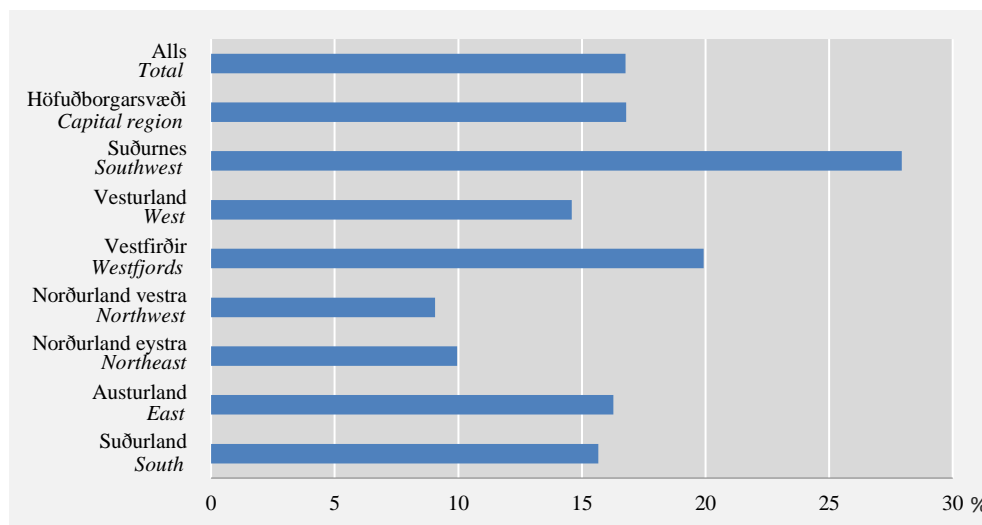
Eins og síðustu ár eru Pólverjar langfjölmennasti hópur innflytjenda hér á landi. Hinn 1. janúar síðastliðinn voru 20.477 einstaklingar upprunnir frá Póllandi eða 37,0% allra innflytjenda. Þar á eftir koma einstaklingar frá Litháen (5,9%) og Filippseyjum (3,8%). Pólskir karlar eru 39,3% allra karlkyns innflytjenda eða 12.121 af 30.866. Litháískir karlar eru næst fjölmennastir (6,7%) og síðan karlar með uppruna frá Rúmeníu (4,4%). Pólskar konur eru 34,1% kvenkyns innflytjenda og koma konur frá Filippseyjum (5,8%) næst á eftir þeim og þá konur frá Litháen (5,0%).

Hæsta hlutfall innflytjenda á Suðurnesjum

Hinn 1. janúar síðastliðinn bjuggu 39.115 fyrstu og annarrar kynslóðar innflytjendur á höfuðborgarsvæðinu, 64,1% allra innflytjenda á landinu. Hlutfall innflytjenda af mannfjölda var hæst á Suðurnesjum en þar eru 27,9% innflytjendur af fyrstu eða annarri kynslóð (sjá mynd 7). Næsthæst er hlutfallið á Vestfjörðum þar sem 19,9% mannfjöldans eru innflytjendur og börn þeirra. Lægst er hlutfallið á Norðurlandi vestra en þar eru um 9,1% mannfjöldans innflytjendur og börn þeirra.

## Mynd 7. Hlutfall innflytjenda af fyrstu og annarri kynslóð eftir landsvæðum 1. janúar 2020

Figure 7. Proportion of immigrants of first and second generation by region 1 January 2020



Nýir íslenskir ríkisborgarar

Árið 2019 fengu 437 einstaklingar íslenskan ríkisborgararétt en 569 árið 2018. Af þeim 437 einstaklingum sem fengu íslenskt ríkisfang höfðu langflestir áður verið með pólskt ríkisfang eða 131 og næst flestir verið með ríkisfang frá Víetnam (30). Árið 1991 fengu fleiri karlar en konur íslenskt ríkisfang en á hverju ári eftir það hafa konur verið í meirihluta nýrra íslenskra ríkisborgara. Svo var og í fyrra þegar 260 konur fengu íslenskan ríkisborgararétt en 177 karlar.

Alþjóðleg vernd 2019

Árið 2019 fengu 468 einstaklingar alþjóðlega vernd og hafa aldrei áður jafn margir fengið slíka vernd á sama árinu en árið 2018 voru þeir 247. Flestir (155) höfðu venesúelskan ríkisborgararétt en þar á eftir komu flóttamenn með sýrlenskt ríkisfang (71). Nýjum umsækjendum á árinu fjölgaði lítillega frá árinu 2018. Þeir voru 813 árið 2019 samanborið við 731 árið 2018. Alls voru gefin út 2.105 ný dvalarleyfi til einstaklinga utan Evrópska efnahagssvæðisins (EES) á árinu 2019 samanborið við 1.952 árið 2018.

## Búferlaflutningar

4.961 fleiri aðfluttir umfram brottflutta 2019

Árið 2019 fluttu 4.961 fleiri til landsins en frá því. Það dró úr aðflutningi á árinu miðað við árið áður þegar 6.556 fluttu til landsins umfram brottflutta, en einungis fjórum sinnum áður hefur flutningsjöfnuður verið meiri en árið 2019. Á síðasta ári fækkaði aðfluttum um 2.269 en þá fluttu 12.006 einstaklingar til landsins, samanborið við 14.275 árið 2018 og 14.929 árið 2017. Á árinu 2019 fækkaði brottfluttum um 674 frá árinu áður. Þá fluttu 7.045 úr landi, samanborið við 7.719 á árinu 2018 og 6.689 árið 2017.

Flestir til Póllands

Flestir þeirra sem fluttu af landi brott fóru til Póllands, alls 1.469 einstaklingar, en brottfluttir til Danmerkur voru 1.076. Alls fluttu 1.999 til Danmerkur, Noregs eða Svíþjóðar árið 2019 á meðan 1.978 fluttu þaðan til landsins. Frá Póllandi fluttust 2.650 manns til landsins, 931 komu frá Danmörku og 867 frá Litháen. Búferlaflutningar til og frá öðrum löndum voru mun minni en til þessara landa.

*Fleiri erlendir ríkisborgarar í hópi brottfluttra*

Erlendir ríkisborgarar voru fleiri en íslenskir í hópi brottfluttra eða 4.410 á móti 2.635. Erlendir ríkisborgarar voru einnig mun fleiri á meðal aðfluttra en íslenskir, 9.546 á móti 2.460. Alls fluttu því 175 íslenskir ríkisborgarar úr landi umfram aðflutta á meðan aðfluttir erlendir ríkisborgarar voru fleiri en brottfluttir sem nam 5.136.

*Mest fjölgun í flokknum 25-29 ára í hópi aðfluttra umfram brottflutta*

Árið 2019 voru flestir aðfluttra á aldrinum 25–29 ára en af einstaka árgöngum voru flestir 27 ára. Fjölmennasti hópur brottfluttra var einnig á aldrinum 25–29 ára. Tíðasti aldur brottfluttra einstaklinga var 26 ára. Þegar tekið er tillit til fjölda aðfluttra umfram brottflutta var mest fjölgun vegna fólksflutninga til landsins í aldurshópnum 25–29 ára.

*Straumurinn á Suðurland*

Innanlandsflutningar voru 56.354 árið 2019 og fækkaði um 465 frá árinu áður. Þegar aðeins er litið á innanlandsflutninga lá straumur aðfluttra umfram brottflutta frá öllum landsvæðum til Suðurlands (399) og Suðurnesja (40) (sjá töflu 3). Til höfuðborgarsvæðisins fluttu 56 brott umfram aðflutta frá öðrum landsvæðum. Flutningsjöfnuðurinn á milli landsvæða var aftur á móti óhagstæðastur á Norðurlandi eystra (-99), Vesturlandi (-80), Vestfjörðum (-51), Norðurlandi vestra (-12) og Austurlandi (-141).

Langflestir þeirra sem fluttust til Íslands settust að á höfuðborgarsvæðinu (3.231 alls af 4.961). Flutningsjöfnuður þeirra sem komu frá útlöndum var jákvæður í öllum landshlutum. Þegar litið er til bæði innanlands- og millilandaflutninga bar svo við að ekkert landsvæði kom út með neikvæðan flutningsjöfnuð árið 2019.

**Tafla 3. Búferlaflutningar eftir landsvæðum 2019**

Table 3. Internal and external migration by region 2019

	Aðfluttir umfram brotflutta alls <i>Net migration, total</i>	Innanlands <i>Net internal migration</i>	Milli landa <i>Net external migration</i>
<b>Alls Total</b>	<b>4.961</b>	<b>•</b>	<b>4.961</b>
Höfuðborgarsvæðið <i>Capital region</i>	3.231	-56	3.287
Suðurnes <i>Southwest</i>	534	40	494
Vesturland <i>West</i>	76	-80	156
Vestfirðir <i>Westfjords</i>	26	-51	77
Norðurland vestra <i>Northwest</i>	97	-12	109
Norðurland eystra <i>Northeast</i>	63	-99	162
Austurland <i>East</i>	52	-141	193
Suðurland <i>South</i>	882	399	483

**Fæðingar**

Árið 2019 fæddust 2.267 drengir og 2.185 stúlkur á Íslandi eða 4.452 börn alls. Þegar litið er til undanfarinna sex áratuga er þessi fjöldi fæðinga fyrir ofan meðaltal, en í 23 ár af 60 hafa fæðst fleiri börn á Íslandi en árið 2019.

*Meðalaldur frumbyrja 28,6 ár*

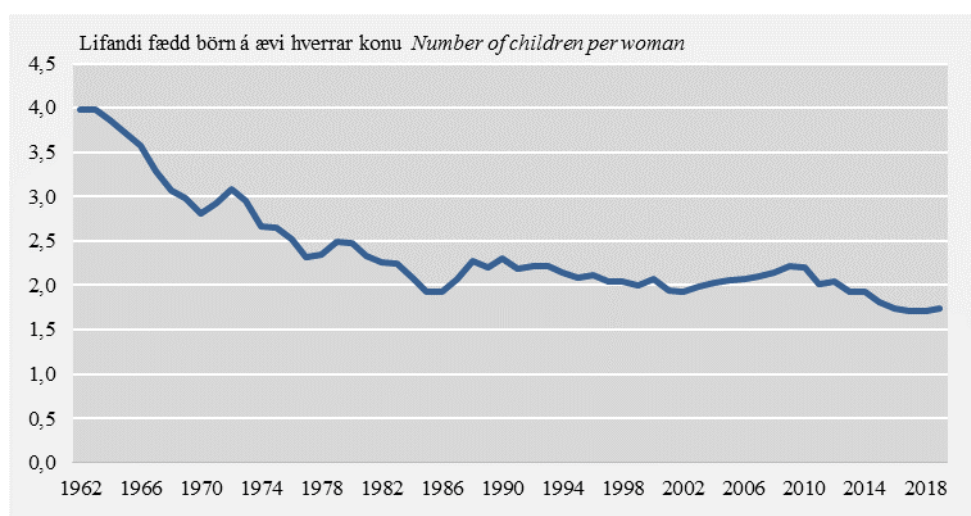
Meðalaldur mæðra hefur hækkað jafnt og þétt síðustu áratugi og konur eignast sitt fyrsta barn síðar á ævinni en áður var. Frá byrjun sjöunda áratugarins og fram yfir 1980 var meðalaldur frumbyrja undir 22 árum en eftir miðjan níunda áratuginn hefur meðalaldur frumbyrja hækkað og var 28,6 ár að meðaltali 2019.

Frjósemi aldrei verið lægri en 2018

Helsti mælikvarði á frjósemi er fjöldi lifandi fæddra barna á ævi hvers konu. Árið 2019 var frjósemi íslenskra kvenna örlítið hærri en árið 2018 eða 1,745 börn á ævi hvers konu og hefur hún einungis þrisvar verið lægri frá því að mælingar hófust árið 1853. Yfirleitt er miðað við að frjósemi þurfi að vera um 2,1 börn til þess að viðhalda mannfjölda til lengri tíma litið miðað við jafnvægi í millilandaflutningum og óbreytta dánartíðni. Undanfarn tuttugu ár hefur frjósemi á Íslandi verið rétt um tvö börn á ævi hvers konu. Frjósemin er nú ekki nema um helmingur frjóseminnar í kringum 1960 en þá gat hver kona vænst þess að eignast rúmlega fjögur börn á ævi sinni (sjá mynd 8).

### Mynd 8. Frjósemi 1962–2019

Figure 8. Total fertility rate 1962–2019



### Dánir og ævilíkur

Árið 2019 létust 2.275 einstaklingar sem búsettir voru á Íslandi, 1.157 karlar og 1.118 konur. Dánartíðni var 6,3 látnir á hverja 1.000 íbúa árið 2019.

Ungbarnadauði  
Lægstur á Íslandi í Evrópu

Á 10 ára tímabili 2009–2018<sup>1</sup> var ungbarnadauði á Íslandi að meðaltali 1,1 af hverjum 1.000 lifandi fæddum. Hvergi í Evrópu var ungbarnadauði jafn fátíður og hér. Á tíu ára tímabili (2009–2018) var ungbarnadauði á Íslandi að meðaltali 1,7 af hverjum 1.000 lifandi fæddum. Ungbarnadauði var að meðaltali 2,1 í Finnlandi, 2,2 í Slóveníu, 2,4 í Svíþjóð og 2,5 í Noregi. Tíðastur var ungbarnadauði í Tyrklandi, 11,0 af hverjum 1.000 lifandi fæddum.

Meðalævin lengist

Meðalævilengd hefur vaxið jafnt og þétt hjá báðum kynjum undanfarna öld. Vöxturinn stóð reyndar í stað hjá körlum á árabílinu 1951–1970 en aftur hefur dregið saman með kynjunum síðan þá. Heldur dró úr vexti meðalævilengdarinnar eftir miðja 20. öldina eftir hraða aukningu frá lokum 19. aldar.

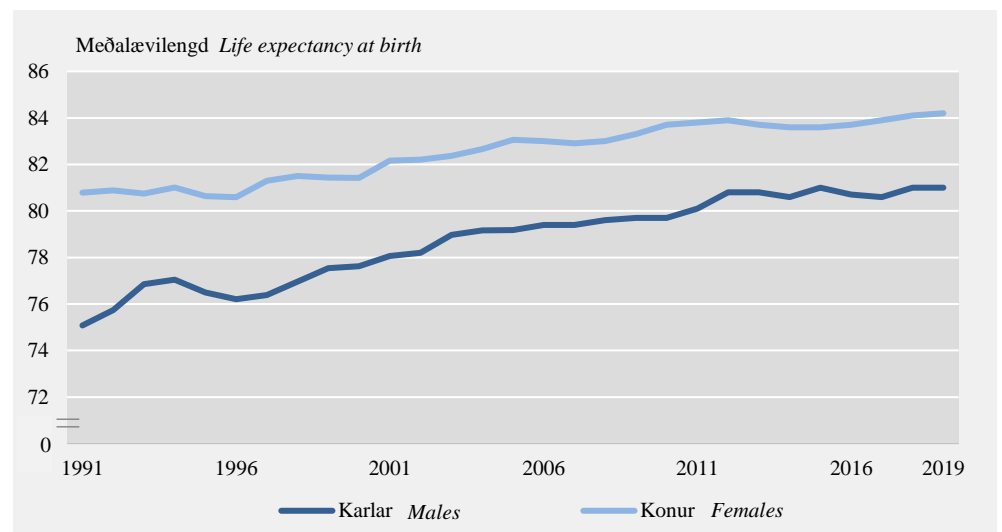
<sup>1</sup> Nýjustu tölur frá evrópsku hagstofunni Eurostat eru frá 2018 og því þarf að nota eldri tölur frá Íslandi til samanburðar.

Lífslíkur íslenskra karla hafa batnað mjög á undanförunum árum. Frá árinu 2000 hafa þeir bætt við sig tæplega þremur árum í meðalævilengd (sjá mynd 9). Á tíu ára tímabili 2009-2018 var meðalævilengd íslenskra karla 80,8 ár og skipuðu þeir annað sætið á meðal Evrópuþjóða á eftir Sviss en þar var ævilengd karla 80,9 ár.

Lengi vel voru lífslíkur íslenskra kvenna hæstar í heiminum en þær hafa dregist nokkuð aftur úr stalsystemum sínum í Evrópu á þessari öld. Ástæðan fyrir því er hraðari aukning ævilengdar í nokkrum Evrópulöndum. Árin 2009-2018 var meðalævilengd íslenskra kvenna 84,1 ár og skipuðu þær sjöunda sætið á meðal Evrópuríkja. Elstar evrópskra kvenna urðu konur á Spáni (85,8 ár), Frakklandi (85,6 ár) og Sviss (85,2 ár).

### Mynd 9. Meðalævilengd eftir kyni 1991–2019

Figure 9. Life expectancy at birth by sex 1991–2019



## Kjarnafjölskyldur

Hinn 1. janúar 2020 voru kjarnafjölskyldur á landinu alls 84.668 og hafði fjölgað um 1.256 frá árinu áður (sjá töflu 4). Barnafjölskyldum fjölgaði um 447 og barnlausum hjónaböndum og sambúðum um 877. Einhleypum fjölgaði um 5.621 frá því ári áður.

**Tafla 4. Einhleypir og kjarnafjölskyldur eftir fjölskyldugerð 2010–2020**

Table 4. Single persons and nuclear families by family type 2010–2020

	2010	2015	2019	2020
<b>Alls Total</b>	<b>172.458</b>	<b>182.257</b>	<b>205.173</b>	<b>210.528</b>
Einhleypir <i>Single persons</i>	95.299	103.013	121.815	125.860
Kjarnafjölskyldur alls <i>Nuclear families, total</i>	77.159	79.244	83.358	84.668
Hjónabönd og staðfest samvist <i>Marriages</i>				
Gagnstætt kyn án barna <i>Hetero sex without children</i>	27.943	30.566	33.222	33.740
Gagnstætt kyn með börnum <i>Hetero sex with children</i>	23.808	22.128	22.807	22.991
Sama kyn án barna <i>Same sex without children</i>	110	146	218	229
Sama kyn með börnum <i>Same sex with children</i>	31	63	98	112
Óvígð sambúð <i>Cohabitation</i>				
Gagnstætt kyn án barna <i>Hetero sex without children</i>	3.002	3.532	4.241	4.457
Gagnstætt kyn með börnum <i>Hetero sex with children</i>	9.460	10.181	10.364	10.544
Sama kyn án barna <i>Same sex without children</i>	•	•	109	118
Sama kyn með börnum <i>Same sex with children</i>	•	•	51	51
Einstæðir feður <i>Single fathers</i>	1.102	1.137	1.354	1.427
Einstæðar mæður <i>Single mothers</i>	11.703	11.491	10.894	10.999

## Hugtök og aðferðir

- Flutningsjöfnuður* Flutningsjöfnuður er mismunur aðfluttra og brottfluttra á tilteknu svæði á einu ári. Jákvæður flutningsjöfnuður er þegar aðfluttir eru fleiri en brottfluttir.
- Náttúruleg fjölgun* Með náttúrulegri fjölgun er átt við fjölda fæddra umfram dána á tilteknu svæði á einu ári. Þegar dánir eru fleiri en fæddir er náttúruleg fjölgun neikvæð og er þá talað um náttúrulega fækkun.
- Kjarnafjölskylda* Kjarnafjölskyldur teljast vera hjón eða sambúðarfólk með eða án barna undir 18 ára, eða einstæðir feður eða mæður með börn á framfæri undir 18 ára aldri. Einstaklingar 18 ára og eldri sem hafa ekki skráð sig í sambúð eða gengið í hjónaband eða hafa barn á sínu framfæri teljast einhleypir jafnvel þótt þeir dveljist enn hjá foreldrum sínum.
- Mannfjöldinn* Til mannfjöldans 1. janúar ár hvert teljast allir þeir sem hafa lögheimili sitt í viðkomandi sveitarfélagi á miðnætti í upphafi árs. Lögheimili manns er sá staður þar sem hann hefur fasta búsetu. Einstaklingur telst hafa fasta búsetu á þeim stað þar sem hann hefur bækistöð sína, dvelst að jafnaði í tómsundum sínum, hefur heimilismuni sína og svefnstað þegar hann er ekki fjarverandi um stundarsakir vegna orlofs, vinnuferða, veikinda eða annarra hliðstæðra atvika. (1. gr. laga nr. 21/1990). Hverjum þeim sem dvelst eða ætlar að dveljist á Íslandi í sex mánuði eða lengur ber að skrá lögheimili sitt á Íslandi. Dveljist hann eða ætlar að dvelja erlendis vegna atvinnu eða náms í þrjá mánuði eða lengur má hann þó eiga lögheimili hér (2. gr. sömu laga).

Hugtakið lögheimili eins og það er notað í íbúaskrá þjóðskrár er því frábrugðið leiðbeiningum Sameinuðu þjóðanna um skilgreiningu vanalegrar búsetu en þar er miðað við að viðkomandi einstaklingur ætli sér búa á nýjum stað í a.m.k. 12 mánuði eða hafi þegar búið a.m.k. 12 mánuði á staðnum.

Skráning lögheimilis í íbúaskrá þjóðskrár er þó ekki aðeins frábrugðin alþjóðlegum leiðbeiningum hvað varðar búferlaflutninga á milli landa. Leiðbeiningarnar eiga líka við um búferlaflutninga innanlands. Í flutningstilkynningum innanlands er hins vegar ekki spurt hvort ætlunin sé að flutningurinn sé til skamms tíma eða ekki þannig að allar tilkynningar um breytt lögheimili eru meðhöndlaðar sem breyting á fastri búsetu óháð því hversu lengi viðkomandi ætlar sér að búa á nýjum stað.

- Þéttbýlisstaður* Vegna töku manntals 2020 hefur Hagstofan farið yfir og endurskoðað skilgreiningu sína á þéttbýlisstöðum og byggðakjörnum. Nánar er gerð grein fyrir þessari endurskoðun í skýrslu sem fylgdi frétt um mannfjöldann 1. janúar 2020 og gefin var út 22. júlí 2020.<sup>1</sup> Endurskoðuð skilgreining byggir að stórum hluta á nýjum gögnum frá Þjóðskrá Íslands þar sem nær öll heimilisföng frá ársbyrjun 2011 hafa verið hnitsett í hnitakerfinu ISN93.

Helstu breytingar skilgreiningarinnar eru þær að nú eru þéttbýlisstaðir skilgreindir óháð byggðakjörnum og þar með sveitarfélagsmörkum. Miðað er við að þéttbýlisstaðurinn hafi skýrt gatnakerfi, sérstakt heiti eða ekki sé meira en 200 metrar á milli húsa. Lögð er af sú regla að allt sveitarfélagið, ef um er að ræða kaupstaði eða kaupúnahreppa, teljist til þéttbýlis enda er langt um liðið frá því skipting landsins í

<sup>1</sup> Endurskilgreining Hagstofu Íslands á þéttbýlisstöðum og byggðakjörnum, sjá: [https://hagstofa.is/media/43832/hag\\_150318c.pdf](https://hagstofa.is/media/43832/hag_150318c.pdf)



kaupstaði, kauptún og sveit hafði einhverja þýðingu. Þá er lögð af sú regla að meira en tveir þriðju íbúa í þéttbýli skyldu hafa atvinnu af öðru en landbúnaði. Þéttbýlisstaðir hafa að lágmarki 200 íbúa. Aðeins íbúar þéttbýlisstaða teljast til þéttbýlis.

- Byggðakjarni* Byggðakjarnar eru skilgreindir með sama hætti og þéttbýlisstaðir nema að því leyti að þeir ná ekki yfir sveitarfélagsmörk og ekki eru sett nein skilyrði um lágmarks-mannfjölda. Hagstofan mun þó ekki birta tölur um byggðakjarna nema mannfjöldi í þeim nái 50 á því tímabili sem birt er.
- Byggðarstig* Stærðarflokkun þéttbýlisstaða er lögð til grundvallar skiptingu íbúanna eftir byggðarstigi og aðgreiningu í þéttbýlisstaði, fámennari þéttbýlisstaði og strjálbýli. Árið 1960 tók Hagstofan að skipta mannfjölda í þéttbýli og strjálbýli samkvæmt sameiginlegri skilgreiningu sem hagstofurnar á Norðurlöndum nota og tekur mið af reglum Sameinuðu þjóðanna. Er þá notuð sundurliðun eftir byggðarstigi, þ.e. flokkun eftir íbúatölu þéttbýlisstaða. Mörk þéttbýlis og strjálbýlis eru sett við þéttbýlisstaði með 200 íbúa eða fleiri.
- Ólifud meðalævi* Ólifud meðalævi sýnir hve mörg æviár einstaklingur á að meðaltali ólifud miðað við að hann/hún sé á lífi við upphaf tiltekins aldursskeiðs. Algengt er að reikna ólifaða meðalævi: við fæðingu, 1 árs, 15 ára, 50 ára, 65 ára og 80 ára. Ólifud meðalævi við fæðingu er jafnframt kölluð meðalævilengd.
- Frjósemi* Með frjósemi er átt við fjölda þeirra barna sem hver kona getur vænst að eignast nái hún að lifa til loka barnburðaára sinna og verði fæðingartíðnin sú sama og í dag. Þessi tala er því reiknuð sem summa af fæðingartíðni kvenna í fimm ára aldurshópum 15 til 49 ára.
- Fæðingar* Til fæddra teljast allir lifandi fæddir á Íslandi eða erlendis enda hafi móðirin átt lögheimili á Íslandi á fæðingardegi. Fram til 2009 voru börn fædd erlendis ekki talin með þó svo að móðirin hafi átt lögheimili á Íslandi. Börn fædd á Íslandi af móður með skráð lögheimili utanlands eru ekki talin með.
- Framfærsluhlutfall* Framfærsluhlutfall er annars vegar reiknað sem hlutfall aldraðra (60+) af fólki á vinnualdri 20–59 ára (*e. old age dependency ratio*) og hins vegar sem hlutfall barna og ungmenna (0–19 ára) af sama hópi (*e. young age dependency ratio*).
- Innflytjandi* Innflytjandi er einstaklingur sem er fæddur erlendis og á foreldra sem einnig eru fæddir erlendis svo og báðir afar og ömmur. Innflytjendur af annarri kynslóð eru einstaklingar sem fæddir eru á Íslandi og eiga foreldra sem báðir eru innflytjendur. Fólki er talið hafa erlendan bakgrunn ef annað foreldrið er erlent. Einstaklingur sem fæddist erlendis en á foreldra sem báðir eru fæddir hér á landi telst einnig hafa erlendan bakgrunn.

## English Summary

On 1 January 2020 the population of Iceland was 364,134 compared with 356,991 1 January 2019. The population growth was 2.0% or 7,143 persons. This increase was mainly due to positive net migration in 2019 (4,961) together with natural population growth, i.e. births less deaths (2,177). The population has grown in the past five years by an annual average growth rate of 2.0%.

All of the eight regions of the country experienced a population increase. The South area gained the most where the population increased by 1,053 persons or 3.9%. Next came Southwest with 716 or 2.6% gain. The Capital region gained 4,803 or 2.1%. The population gain was less in other regions.

Live births in Iceland were 4,452 in 2019, 2,267 boys and 2,185 girls. That amounts to 1,037 boys for every 1,000 girls. This is an increase in the number of births from the previous year when 4,228 children were born. The total fertility rate, i.e. the average number of children who would be born to a woman over her lifetime, was 1.745 in 2019 compared with 1.707 in the previous year.

In 2019, 2,275 persons died in Iceland, 1,157 men and 1,118 women. The crude death rate was 6.3 per 1,000 inhabitants. Infant mortality rate in Iceland was 1.1 per 1,000 live births in 2019. Life expectancy of men in 2018 was 81.0 years, but 84.2 years for women.

The dependency ratio was 64.6% 1 January 2020, a slight decrease from previous year when it was 64.9%. The young and old age dependency ratios were 40.9 and 23.7, respectively. The dependency ratio is calculated as the ratio of the young and old to the working age population of 20-64 years of age.

Immigrants in Iceland were 55,354 1 January 2020, 15.2% of the population. The proportion of immigrants is considerably larger than last year when it was 14.1% of the population. The number of second generation immigrants rose from 5,263 in 2019 to 5,684 in 2020. In 2019, 437 persons were granted Icelandic citizenship, compared with 569 in 2018.

The number of nuclear families, i.e. couples with or without children under the age of 18 years or single parents with children under 18 years, was 84,668 1 January 2020 compared with 83,358 families in 2019.

## Hagtiðindi Mannfjöldi Statistical Series Population

105. • 9. tbl.

ISSN 1670-4770

2. nóvember 2020

Umsjón *Supervision* Brynjólfur Sigurjónsson • brynjolfur.sigurjonsson@hagstofa.is

Guðrún Berta Stefánsdóttir • gudrun.stefansdottir@hagstofa.is

©Hagstofa Íslands *Statistics Iceland* • Borgartúni 21a 150 Reykjavík Iceland

www.hagstofa.is *www.statice.is*

Sími *Telephone* +(354) 528 1000

Bréfasími *Fax* +(354) 528 1099

Um rit þetta gilda ákvæði höfundalaga. Vinsamlegast getið heimildar.

*Reproduction and distribution are permitted provided that the source is mentioned.*