



SKÚTUSTAÐAHREPPUR

# HÖFÐI OG UMHVERFI YTRIVOGA Í MÝVATNSSVEIT

---

TILLAGA AÐ DEILISKIPULAGI

VIÐAUKAR  
SKIPULAGSSKILMÁLA

30.09.2020

HORNSTEINAR ARKITEKTAR

# VIÐAUKI I

Fornleifastofnun Íslands  
Fornleifaskráning í Höfða í Mývatnssveit II:  
Deiliskráning vegna fyrirhugaðra endurbóta á svæðinu

---

# FORNLEIFASKRÁNING Í HÖFÐA Í MÝVATNSSVEIT II: DEILISKRÁNING VEGNA FYRIRHUGAÐRA ENDURBÓTA Á SVÆÐINU

---



ELÍN ÓSK HREIÐARSDÓTTIR

---

FORNLEIFASTOFNUN ÍSLANDS  
REYKJAVÍK 2020  
FS797-20231

---



*Ljósmynd á forsíðu er af aðhaldi við Geitajörn SP-205:033.*

*Ljósmynd: Elín Ósk Hreiðarsdóttir*

©2020

FÖRNLEIFASTOFNUN ÍSLANDS SES

BÁRUGÖTU 3

101 REYKJAVÍK

SÍMI: 551 1033

NETFANG: [fsi@fornleif.is](mailto:fsi@fornleif.is)

[www.fornleif.is](http://www.fornleif.is)

## EFNISYFIRLIT

1. INNGANGUR.....	7
2. SAGA FORNLEIFASKRÁNINGAR OG LÖGGJÖF.....	9
3. AÐFERÐIR VIÐ FORNLEIFASKRÁNINGU .....	11
4. FORNLEIFASKRÁ.....	13
5. SAMANTEKT .....	57
HEIMILDASKRÁ.....	65

### Viðauki

Kort af fornleifum innan deiliskipulagsreits

Hnitaskrá yfir öll staðsetningarhnit



## Samantekt

Snemma vetrar 2018 vann Fornleifastofnun Íslands deiliskráningu vegna fyrirhugaðra framkvæmda við Höfða í Mývatnssveit. Fyrirhugaðar eru endurbætur á aðstöðu og aðgengi á svæðinu og tengdist skráningin þeirri vinnu. Úttektvar gerð á 13.2 ha stóru svæði og voru skráðar 25 minjar innan þess. Á síðari stigum framkvæmda var ákveðið að stækka deiliskipulagsreitinn og er það svæði sem nú er unnið með 38.2 ha. Sökum þessa höfðu forsvarsmenn sveitarfélagsins aftur samband við Fornleifastofnun í sumarbyrjun 2020 og fóru þess á leit að tekið yrði út það landssvæði sem bætt hefði verið við upprunalegt úttektarsvæði sem var 25 ha stórt. Úttektarsvæðið var kannað snemmsumars 2020. Að beiðni sveitarfélagsins nær sú skýrsla sem hér lítur dagsins ljós yfir allt svæðið, bæði það sem skráð hafði verið 2018 og það sem skráð var 2020.

Höfði er gróinn hraunhöfði eða nes út í Mývatn, í landi Kálfastrandar. Rétt eftir 1900 var hluti svæðisins seldur undan Kálfaströnd og þar byggt nýbýlið Höfði. Hefðbundinn búskapur var stundaður í Höfða um tveggja áratuga skeið fram til 1930 en þá lagðist hann af. Í kjölfarið skipti svæðið aftur um eigendur, þar var byggður sumarbústaður og hafin skógrækt. Á síðustu áratugum hefur svæðið orðið að vinsælum ferðamannastað sökum einstæðrar náttúrufegurðar og fjölskrúðugs fuglalífs.

Í skýrslunni er fjallað um allar þær minjar sem voru skráðar innan deiliskipulagssvæðis, bæði 2018 og 2020. Í fyrri skráningu voru samtals skráðar 25 fornleifar en 12 í þeirri síðari og eru því samtals þekktar 37 fornleifar innan svæðis. Þær minjar sem skráðar voru reyndust flestar frá fyrri hluta 20. aldar. Við skráninguna var gengið lengra en að skrá aðeins minjar sem teldust með vissu hundrað ára eða eldri þar sem einnig voru skráðar þekktar minjar frá fyrri hluta 20. aldar. Þetta var talið mikilvægt til að varðveita sögu svæðisins. Minjastaðirnir töldust í almennri hættu vegna framkvæmda en ekki stórhættu þar sem til stendur að taka tillit til þeirra við endurbætur og mannvirkjagerð á svæðinu. Líklegast er sá þétti skógur sem nú er vaxinn á svæðinu meiri ógn við minjar en sjálfar framkvæmdirnar en a.m.k. 5 minjastaðir töldust í stórhættu sökum trjágróðurs.

## Summary

Höfði is a peninsula within the farm of Kálfaströnd but the area was sold off in 1912 and a new farm established on the plot. In 1930 the land was sold again and the new owners built a summerhouse and planted trees, transforming the vegetation of the area completely. In 1970 the biggest part of the area was donated to the local community. The area is known for its beautiful landscape and for the lava pillars in lake Mývatn that can best be viewed from this area. It is now a nature park. Due to the increased tourist attraction of the area it is now in need of renovation, and work is planned to improve paths, parking, toilet facilities etc. Local authorities are now working on a detailed plan for the area. Early in the plan was for a 13,2 ha area in Höfði and an archaeological survey was done for that area in 2018. At later stages the area was enlarged and now covers 38 ha. Because of that the area was revisited in 2020 to survey the part of the area that had been extended (25 ha). This report covers the whole area, both the 25 sites that were surveyed in the earlier survey and the 12 sites surveyed in the summer of 2020. Most of the sites were connected to the oldest farm in the area but some of the sites surveyed were built after the new owners took over in the period 1930-1950 and do not have the legal protection that all sites 100 years and older have.

The new development plan for the area is still being worked on but the intention is to take account of the archaeology and to make sure that sites will not be damaged during construction. Therefore most of the sites are considered only under minor threat. On the other hand, the forest in the area poses a far greater threat to most of the sites than future development and 5 sites in particular were considered to be under great threat because of forestry.

*Efnisorð*

Fornleifaskráning, deiliskráning, nýminjar, Höfði, Mývatnssveit

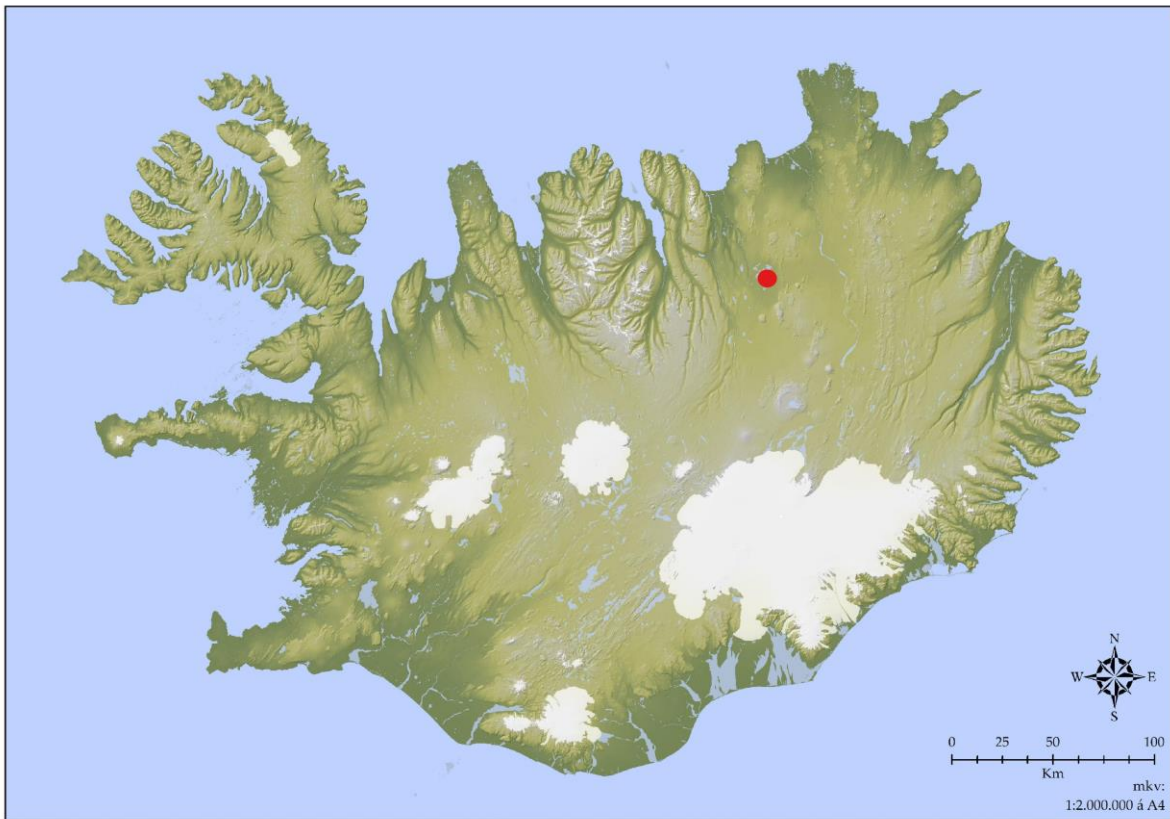
*Keywords*

Archaeology, detailed survey, 20th century archaeology, Höfði, Mývatnssveit



# 1. Inngangur

Í nóvember 2018 vann Fornleifastofnun Íslands deiliskráningu vegna fyrirhugaðra framkvæmda við Höfða í Mývatnssveit fyrir sveitarfélagið Skútustaðahrepp. Ástæða úttektarinnar var sú að fyrirhugaðar voru endurbætur á aðstöðu og aðgengi á svæðinu og unnið var að gerð deiliskipulags af þeim sökum. Úttektin var gerð á 13.2 ha stóru svæði og voru skráðar 25 minjar innan þess og rituð skýrsla.<sup>1</sup> Á síðari stigum framkvæmda var ákveðið að stækka deiliskipulagsreitinn og stækka hann og er deiliskipulagsreiturinn því nú 38.2 ha að stærð. Sökum stækkunarinnar höfðu forsvarsmenn sveitarfélagsins aftur samband við Fornleifastofnun í sumarbyrjun 2020 og fóru þess á leit að tekinn yrði út sá hluti sem nýja skipulagstillagan tók til og hafði ekki verið tekinn út 2018. Úttektarsvæðið rannsað snemmsumars 2020 og var það um 25 ha stórt. Að beiðni sveitarfélagsins nær sú skýrsla sem hér lítur dagsins ljós yfir allt svæðið, bæði það sem skráð hafði verið 2018 og það sem skráð var 2020. Svæðið sem tekið var út (bæði 2018 og 2020) var innan



*Úttektarsvæðið merkt inn á Íslandskort sem rauður punktur kortinu. Grunnkort Gísli Pálsson*

landamerkjja lögbýlsins Kálfastrandar (SP-205) á fyrri öldum en hluti þess var seldur undan jörðinni í upphafi 20. aldar. Á árunum 1996-1999 vann Fornleifastofnun aðalskráningu í Mývatnssveit fyrir

---

<sup>1</sup> Elín Ósk Hreiðarsdóttir. 2018.

Skútustaðahrepp og auðveldaði það undirbúning verksins til muna.<sup>2</sup> Við deiliskráningu var farið kerfisbundið um allt úttektarsvæðið og leitað að minjum, hvort sem heimildir voru um minjar eða ekki. Allar minjar voru mældar upp. Áður en gengið var um svæðið var rætt við heimildamenn, þau Laufeyju Sigurðardóttur eiganda sumarhússins í Höfða, og Guðrúnu Sigríði og Karl Þorsteinsbörn frá Geiteyjarströnd sem hafa séð um útivistarsvæðið í Höfða um árabili. Bættu þau miklu við skráninguna og eru þeim færðar kærar þakkir fyrir aðstoðina. Ingólfur Jónasson frá Helluvaði las einnig yfir skýrsludrög og fær þakkir fyrir. Um vettvangsskráningu sá Elín Ósk Hreiðarsdóttir og vann hún einnig úr gögnunum og sá um skýrslugerð.

Skýrsla þessi er byggð upp á svipaðan hátt og aðrar deiliskráningarskýrslur Fornleifastofnunar. Í öðrum kafla er að finna stutt yfirlit um löggjöf um minjavernd. Í þriðja kafla er fjallað um þá aðferðafræði sem notuð var við úttektina og í þeim fjórða er svo að finna sjálfa fornleifaskráninguna. Í lokakafla skýrslunnar er samantekt um sögu svæðis og helstu niðurstöður úttektarinnar. Aftast í skýrslunni er að finna kort sem sýnir rannsóknarsvæðið og þær fornleifar sem fundust innan þess.

---

<sup>2</sup> Birna Lárusdóttir, Elín Ósk Hreiðarsdóttir, Hildur Gestsdóttir, Orri Vésteinsson og Sædís Gunnarsdóttir. 2000.

## 2. Saga fornleifaskráningar og löggjöf

Hátt á aðra öld er liðið síðan skráning fornleifa hófst á Íslandi en þó er enn langt í land að til sé heildstæð skrá um fornleifar á landinu. Á síðustu áratugum 19. aldar voru margir minjastaðir kannaðir á vegum Hins íslenska fornleifafélags, einkum staðir sem á einn eða annan hátt tengdust fornsögum og sögu Þjóðveldisins. Eftir aldamótin 1900 dró úr fornleifakönnun á vegum félagsins og var þráðurinn ekki tekinn upp að nýju fyrr en um og eftir 1980.

Skoðanir manna á því hvað teljast fornleifar hafa breyst mikið á þessum tíma. Byggingar sem voru hversdagslegar fyrir hundrað árum eru nú orðnar minjar um horfna lífshætti. Skilningur hefur vaknað á nauðsyn þess að skrá upplýsingar um slíkar minjar og vernda þær fáu sem eftir eru fyrir komandi kynslóðir. Nauðsynlegra upplýsinga um gerð og ástand fornleifa er aðeins hægt að afla með vettvangsathugun og við það er venjulega átt með hugtakinu fornleifaskráning (ýmist aðal- eða deiliskráning). Til þess að vettvangsathugun komi að fullu gagni verður þó fyrst að taka saman ýmsar upplýsingar, bæði skriflegar og munnlegar, sem vísa á minjastaði og geta gefið vísbendingar um hlutverk mannvirkjaleifanna (svæðisskráning).

Á undanförunum árum hafa verið gerðar breytingar á löggjöf um verndun fornleifa og hefur eftirlit með framkvæmd laganna verið aukið. Samkvæmt 3. grein laga um menningarminjar (nr. 80, 2012), eru allar fornleifar á Íslandi friðhelgar: „Fornleifum, [...] jafnt þeim sem eru friðlýstar sem þjóðminjar og þeim sem njóta friðunar í krafti aldurs, má enginn, hvorki landeigandi, ábúandi, framkvæmdaraðili né nokkur annar, spilla, granda eða breyta, hylja, laga, aflaga eða flytja úr stað [...].“ Er þessi fornleifakönnun í anda markmiða sem sett hafa verið með þessari löggjöf. Mat á áhrifum framkvæmda á fornleifar gerir kröfur um fjölbætta athugun á heimildum og vettvangsrannsókn enda er skilgreining á fornleifum í þjóðminjalögum víðtæk. Fornleifar teljast hvers kyns mannvistarleifar, á landi, í jörðu, í jökli, sjó eða vatni, sem menn hafa gert eða mannaverk eru á og eru 100 ára og eldri, svo sem:

- a. búsetulandslag, skríudgarðar og kirkjugarðar, byggðaleifar, bæjarstæði og bæjarleifar ásamt tilheyrandi leifum mannvirkja og öskuhauga, húsleifar hvers kyns, svo sem leifar kirkna, bænhúsa, klaustra, þingstaða og búða, leifar af verbúðum, naustum og verslunarstöðum og byggðaleifar í hellum og skútum,
- b. vinnustaðir þar sem aflað var fanga, svo sem leifar af seljum, verstöðvum, bólum, mógröfum, kolagröfum og rauðablæstri,
- c. tún- og akurgerði, leifar rétta, áveitumannvirki og aðrar ræktunarminjar, svo og leifar eftir veiðar til sjávar og sveita,
- d. vegir og götur, leifar af stíflum, leifar af brúm og öðrum samgöngumannvirkjum, vöð, varir, leifar hafnarmannvirkja og bátalægi, slippir, ferjustaðir, kláfar, vörður og önnur vega- og siglingamerki ásamt kennileitum þeirra,
- e. virki og skansar og leifar af öðrum varnarmannvirkjum,
- f. þingstaðir, meintir hörgar, hof og vé, brunnar, uppsprettur, álagablettir og aðrir staðir og kennileiti sem tengjast siðum, venjum, þjóðtrú eða þjóðsagnahefð,
- g. áletranir, myndir eða önnur verksummerki af manna völdum í hellum eða skútum, á klettum, klöppum eða jarðföstum steinum og minningarmörk í kirkjugörðum,

h. haugar, dysjar og aðrir greftrunarstaðir úr heiðnum eða kristnum sið,  
i. skipsflök eða hlutar þeirra.  
Minjar 100 ára og eldri teljast til fornleifa, en heimilt er þó að friðlýsa yngri minjar.

Það er skýrt af þessari skilgreiningu að fornleifar eru ekki aðeins öll mannvirki heldur einnig staðir sem á einn eða annan hátt tengjast menningu og atvinnuvegum, hvort heldur sem er vöð eða álagablettir. Þessari skilgreiningu er fylgt við hefðbundna fornleifaskráningu.

Ef nauðsynlegt er talið að spilla fornleifum eða hylja þær, þarf að leita heimildar Minjastofnunar Íslands.

### 3. Aðferðir við fornleifaskráningu

Í skráningarkerfi Fornleifastofnunar hefur hver sýsla skammstafað heiti (ÁR, SP o.s.frv.) og hver jörð hefur þriggja stafa númer. Miðað er við jarðaskiptingu eins og hún kemur fyrir í Jarðatali Johnsens frá 1847 og byggir tölusetning jarðanna á því. Skipting jarða um miðja 19. öld ræður ekki aðeins númerum í skránni heldur er miðað við hana þegar ákvarðað er hvaða jörð ákveðnir minjastaðir tilheyra. Hverjum minjastað er gefin kennitala sem er þriggja stafa númer sem hengt er við sýslutákn og jarðarnúmer (dæmi: SP-205:027). Allar þær minjar sem skráðar voru falla undir landamerki Kálfastrandar eins og þau voru um miðbik 19. aldar og þær eru því skráðar undir jarðanúmerinu SP-205. Fornleifaskráin samanstendur af lista yfir þær fornleifar sem skráðar voru á vettvangi innan rannsóknarsvæðis. Í skránni fær hver minjastaður eina efnisgrein og er framsetning upplýsinganna stöðluð. Í fyrstu línu hvernar greinar eru grunnupplýsingar; auðkennisnúmer, sérheiti, tegund, hlutverk og hnattstaða. Á eftir auðkennisnúmeri kemur sérheiti hennar ef eitthvert er og síðan tegund. Með tegundarflokkun er leitast við að skilgreina hvers eðlis fornleifin er, þ.e. hvort um er að ræða mannvirki af einhverju tagi sem enn sést, og þá hverskyns (t.d. tóft, garðlag eða varða), mannvirki sem vitað er um en er horfið (heimild, örnefni) eða fornleif sem ekki hefur verið mannvirki (álagablettur, sögustaður eða vað). Allir fornleifastaðir eru greindir til tegundar en hlutverk þeirra er ekki alltaf hægt að ákvarða.

Á eftir hlutverki kemur hnattstaða minjastaðarins. Mæling hnattstöðu er gerð með GPS staðsetningartækjum af gerðinni Trimble Geoexplorer 6000 (ISN93) og er annars vegar mældur punktur með kennitölu í miðju hvers minjastaðar og hins vegar voru allir minjastaðir uppmældir. Það hafði reyndar talsverð áhrif á skilyrði til uppmælinga hversu mjögsvæðið er skógi vaxið og olli það því að mælingar voru ónákvæmari en algengast er og meira þurfti að lagfæra gögnin á úrvinnslustigi. Samkvæmt lögum hafa allar fornleifar 15 m friðhelgað svæði frá ystu mörkum minjastaðarins. Þar sem getur um „heimild um...“ t.d. útihús, er átt við að eingöngu eru til heimildir um staðinn en minjar hafa ekki fundist á vettvangi við skrásetningu. Þótt engar minjar hafi fundist, er engu að síður tekin hnattstaða staðarins ef unnt hefur verið að ákvarða hann á grundvelli fyrirliggjandi upplýsinga með um 50 metra frávik.

Í annarri línu hefst lýsing minjastaðar oftast á tilvitnun í fyrirliggjandi heimildir en síðan er staðsetningu hans lýst. Þar á eftir kemur oft lýsing á aðstæðum og síðast lýsing á mannvirkinu sjálfu ásamt öðrum upplýsingum sem við eiga.

Í næstsíðustu línu er lagt mat á þá hættu sem minjastaðurinn kann að vera í. Á vettvangi var notast við þá vinnureglu að skilgreina fundnar minjar innan marka áhrifasvæðis í hættu vegna framkvæmda. Rétt er að geta þess að í hættumati er ekki fólgið neins konar mat á gildi minjastaða.

Allir minjastaðir innan deiliskipulagsmarka voru metnir í hættu vegna framkvæmda þar sem stefnt er að endurbótum á ýmsum mannvirkjum á svæðinu á næstu árum. Fæstir staðanna teljast hins vegar í stórhættu af þessum sökum enda ætti að vera auðvelt að hlífa þeim flestum ef ekki öllum í framkvæmdum ef tekið er tillit til þeirra á skipulagsstigi eins og til stendur að gera og aðgát er höfð við framkvæmdir. Af þessum sökum voru minjarnar ekki taldar í stórhættu vegna framkvæmda eins og algengt er innan skipulagsreita. Nokkrir minjastaðir töldust hins vegar í stórhættu, allir vegna skógræktar. Í síðustu línu er getið heimilda ef einhverjar eru, oft með skammstöfunum, en úr þeim er leyst í heimildaskrá aftast í skýrslunni.

Númer jarðar í Jarðatali Johnsens: SF-175-009

Númer fornleifar á tiltekinni jörð: Sveinshlaða

Sérheiti: tóft

Tegund: hlaða

Hlutverk:

Hvatnstaða í landshnitakerfi ISN93: E: 528751 N: 352323

Sýslutákn:

Ljósmynd af minjastað og uppþæling/teikning

Sveinshlaða 009, horft til norðurs

Á túnakorti frá 1920 og bæjarteikningu danskra mælingamanna frá 1904 er sýnt útihús í túnjaðri um 210 m norðan við eldra bæjarstaði 001 og 80 m norðvestan við yngra bæjarstaði 003. Á þeim stað er staðileg hlöðutóft sem nefnist Sveinshlaða og samtengt eða eldra mannvirki norðvestan við hana. Sveinshlaða er 16 m suðvestan við miðlinu Skafartúnguvegar (208) þar sem fyrirhugaðar eru framkvæmdir og telst því í stórhættu vegna vegagerðar.

Tóftin er í túnjaðri fast suðvestan við Skafartúnguveg (208). Túnið er í allmiklum halla til suðvesturs.

Heildarstærð tóftarinnar er 23x14 m og snýr hún norðvestur-suðaustur. Í suðausturhluta hennar er Sveinshlaða sem er 15x13 m að stærð og snýr norðvestur-suðaustur. Hún er 5x6 m að innanmáli og snýr norðaustur-suðvestur. Hlaðan er niðurgrafin um 1 m og eru veggir hennar um 2 m á hæð innanmáls. Norðvestan við hlöðuna er annað hölf eða annað mannvirki og er það torfhlaðið. Það er þríhyrningslaga og er 9x6 m að innanmáli, mjókkar til norðvesturs. Op virðist vera inn í það í suðurhorni. Veggir þess eru 0,3-0,4 m á hæð og 2-2,5 m á breidd en veggir hlöðunnar eru 4-5 m á breidd. Hölfir virðast vera samtengd en hlaðan er mun yngri að sjá en hölfir norðvestan við hana. Nokkur hölmyndun er undir norðvesturhluta tóftarinnar og ljóst að mannvirki hafa verið á þessum stað í langan tíma.

**Hættumat:** stórhætta, vegna vegagerðar

**Heimildir:** Túnakort 1920

Heimild sem vísað er í, nánari færsla í heimildaskrá

Þetta sem stöðjar að fornleif

### Skýringarmynd. Dæmi um skráningu á minjastað.

Í skýrslunni eru aðeins birtar upplýsingar um þær minjar sem eru innan úttekta svæðis. Það skýrir þá staðreynd að númeraröðin er slitrótt enda upplýsingar ekki birtar um minjar sem eru utan skráningarsvæðisins.

## 4. Fornleifaskrá

### SP-205 Kálfaströnd

**1449:** Jtem strand j kvgyllde l. jc. – DI V, 40 – jarðaskrá Hólastóls.

**1520:** Strond .xc. iiij kugildi. Landskyld. xaurar. og var giefin – testamenti Gottskálks, skrá um jarðir sem borið hafði undir stólinn í biskupstíð hans – DI VIII, 728

**1525:** kalfstrond – talin meðal Hólastólsjarða – DI IX, 301.

**1550:** Kálfastrond .xij. c. talin meðal þeirra jarða sem höfðu burt lógast frá Hólastól í tíð Jóns Arasonar – DI XI, 873 sbr. 1.9.1552 – DI XII, 460.

**1.10.1559** selur Sigurður Jónsson Magnúsi Jónssyni prúða bróður sínum Kálfaströnd í Skútustaðakirkjusókn fyrir 18 hundruð – DI XIII, 441-43.

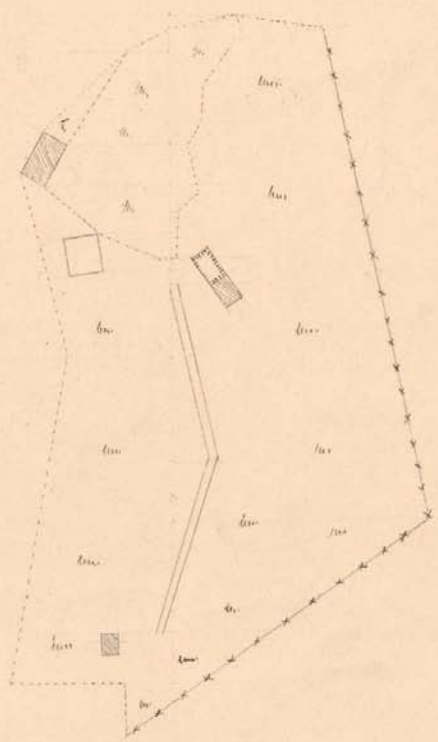
**21.12.1561** meðkennist Sigurður Jónsson að hafa selt Magnúsi Jónssyni Kálfaströnd – föðurarf sinn – fyrir 18 hundruð “þott greind jord ad dyrleika sie ey forngilldu werdmeire en xij hundrudum.” og kvittar Magnús um andvirðið – DI XIII, 667-68. Þeir bræður voru synir Jóns Magnússonar Svalberðings

**22.9.1565** taldi Magnús Jónsson prúði sér m.a. Kálfaströnd .xijc. til kaups við Ragnheiði Eggertsdóttur og var Kálfaströnd jafnframt hluti af fjórðungsgjöf hans til hennar – DI XIV, 423

**12 hdr. 1712.** Jörðin á eyjuna Hrutey í Mývatni ásamt fjölda hólma. JÁM XI, 234

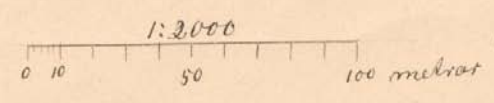
**1919:** 3,4 ha. 19/20 sléttað, garðar 580 m<sup>2</sup>. 1839: "... ekki landmikil jörð og heyskapur reytingssamur, þó víða. Agnsemi fín en eggver rétt gott." SSP, 122.

Uppdráttur af túni á Höfða  
 í Skúlastaðahreppi í S. Þingeyjarsýslu.



- Þýðing merkja:
- Túni
  - Skóreilir
  - Bæjarhús
  - Útibús
  - Kali
  - Vegir
  - Gróingar

Stærðir:  
 Túni ha. 0,1  
 Stjell af l. " "  
 Skóreilir 144+200 m<sup>2</sup>



Mall 26 1919  
 Póliur Jónsson

Túnakort sem sýnir túnið í Höfða, bæjar- og útibús og kálgarða eins og það var 1919. Á kortinu sést einnig heimreiðin að bænum eins og hún var á þessum tíma. Túnakort: Þjóðskjalasafn Íslands





### Skýringar

- Skráðar fornleifar
- leið
- Fornleifar - línur
- ▨ Grjóthleðsla
- Uppistandandi hús
- Torfhleðsla
- Þúst
- Skráningarsvæði
- Stígar
- Útlínur túns frá 1919

### Minjakort - tún



Útlínur túnakorts frá 1919 og allar minjar innan þess. Stígar eru uppmældir af skrásetjara. Loftmynd: Loftmyndir ehf.

„Bærinn Kálfaströnd stendur á allstóru nesi, er gengur vestur í vatnið. Nes þetta er tengt við meginlandið með mjóu eiði. ... Þvert yfir eiðið liggur gamall grjótgarður, er heitir Efrigarður, mun áður einnig nefndur Heimarigarður,“ segir í örnefnaskrá. Þegar ekið er heim að Kálfaströnd er farið gegnum op á garðinum um 260 m vestan við þar sem vegurinn að Kálfaströnd liggur frá þjóðvegi.

Garðurinn liggur þvert yfir eiðið sem tengir nesið sem Kálfaströnd er á við land, frá Kjartansvogi við Mývatn og til suðurs í annan vog vatnsins. Garðurinn liggur um mjög gróið hraunlendi en er skorinn af bílveginum að Kálfaströnd. Bílastæði fyrir ferðamenn hefur verið gert skammt austan við garðinn, norðan vegar.



Uppmæling garðs SB-205:012. Loftmynd: Loftmyndir ehf



Garður SB-205:012. Á mynd til vinstri er til borft NV en til norðurs á mynd til hægri

Garðurinn er talinn hlaðinn á 18. öld og samkvæmt Ingólfi Jónassyni heimildamanni af Jónasi „Grjótgarði“ sem samkvæmt honum var t.d. á Geirastöðum um miðja 18. öld. Ingólfur hefur undir höndum ritgerðir og kannanir Jóns Sigurgeirssonar frá Helluvaði um Jónas Grjótgarð þar sem m.a. kemur fram að Jónas hlóð tófuvarnargarð í Mývatnssveit. Honum hefur þó greinilega verið viðhaldið og er kannski enn. Garðurinn afmarkar nesið þar sem bærinn á Kálfaströnd stendur. Hann er mjög vel hlaðinn, úr hraungrýti og stendur vel. Hann er samtals um 80 m langur en hluti hans er utan deiliskipulagsreits sem skráður var snemmsumars 2020. Garðurinn snýr NNV-SSA.

Hann er víða allt að 1.5 m á breidd og 1.7 m á hæð. Hann er hlaðinn úr grjóti en gróinn efst. Garðurinn skiptist í fjóra hluta og verður hér hverjum hluta lýst stuttlega. Garðhluti 01 er alveg innan deiliskipulagsreits. Hann er vestan við bílastæði fyrir ferðamenn og á brún nokkuð brattrar brekku niður í Mývatn. Garðurinn nær frá veginum og liggur í hlykki til norðurs í um 25 m. Hann er mun hærri að vestan, þ.e. sú hlið sem snýr að vatninu sem nær allt að 1.8 m hæð. Vel má vera að hann hafi nýlega verið endurhlaðinn að hluta. Þegar komið er um 26 m norður frá þjóðvegi beygir garðurinn í 90° og liggur svo í 3-4 m til vesturs, í átt að brúninni ofan við Mývatn og endar á blábrúninni sem er þar þverhnipt og 2-3 m niður á vatnsbakka Mývatns. Þar er annað garðbrot 03. Þessi garður er 1,2-1,3 m á hæð en 1,5 m á breidd. Eftir honum liggur girðing sem er niðurfalinn á hluta. Þessi garðstúfur er grjóthlaðinn en ólíkt öðrum hlutum 012 er hann algróinn. Hann nær milli klettaveggs og

Mývatns (Kjartansvogs).

Garðurinn stenst ekki alveg á við enda 01 og er hann um 1 m sunnar. Hann snýr norðvestur-suðaustur og er um 8 m á lengd. Þar sem bílvegurinn liggur heim að Kálfaströnd er um 8 m skarð í veginn. Sunnan vegar heldur garðlagið áfram (hluti 02). Sá hluti er alfarið utan þess deiliskiplagsreits sem skráður var snemmsumars 2020 en engu að síður var hann mældur upp til



*Garður SB-205:012, horft til NV*

að heildarsamhengi garðsins fengist. Garðlagið er um 50 m langt en þegar kemur að vatninu er 90°gráðu horn á það og liggur um 5 m kafli beint til austurs og endar í Mývatni. Garðurinn er víða 4-5 umför 1.4-1.6 m á hæð en 1.5 m á breidd. Girðing liggur frá norðurenda hans til vesturs. Efrigarður hefur verið e.k. vörslugarður. Garðurinn var áður skráður við aðalskráningu 1999.

**Hættumat:** hætta, vegna framkvæmda

**Heimildir:** Ö-Kálfaströnd, 3

„Austan við [Fulltrúa] er víkurbotn, Marhálmsvík, í daglegu tali oft Maronsvík. ... Þarna breikkar landið til austurs, og er þar mikil drangaþyrping. Það eru Syðri-Klasar. Byrgi heitir nyrzt í þeim, stórt hlaðið grjótbyrgi upp við klettana,“ segir í örnefnaskrá. Klasarnir svonefndu eru í landi Kálfastrandar, gegnt Höfða. Byrgið er í tanga sem liggur til norðurs á þessum slóðum um 860 m norðan við veginn heim að Kálfaströnd. Þangað liggur gönguslóði til norðurs frá afleggjaranum. Á þessum slóðum ganga nokkrir tangar út í vatnið en byrgið er í þeim tanga sem lengst gengur til norðurs. Stórt gat er í gegnum klettinn og er byrgið byggt umhverfis opið þannig að útgengt er úr byrginu, undir klettaopið.



Byrgi SB-205:021. Loftmynd: Loftmyndir ehf



Byrgi SB-205:021. Á mynd til vinstri er horft til ANA en til norðurs á mynd til hægri

Klasarnir eru í framhaldi af litlu nesi sem er gróið birki og kjarri en en er sumstaðar mýrlent. Gönguleiðir að Klösunum liggja um nesið og langleiðina að byrginu. Byrgið er til móts við

útsýnisstaði í Höfða, austan Mývatns.

Byrgið er að hluta náttúrusmíði. Hár klettur myndar suðurenda þess og í framhaldi hans liggur annar klettaveggur til norðurs og myndar hann austurhlið byrgisins alveg. Við klettana hefur verið hlaðið að vestan og norðan og eru hleðslurnar saman L-laga. Langveggurinn er um 3-3.5 og 1.2 m á breidd. Þar sem hann stendur best er hann 1.4 m á hæð en víða er hann 0.4 m á hæð. Þar sem langveggurinn endar er 1 m op á byrgið en norðan þess er skammhlið byrgisins sem líkt og langhliðin er hlaðin úr grjóti en er nokkuð óverulegri. Hún er 1.5 m á lengd og liggur að klettaveggnum þar sem opið er í hann. Byrgið er ríflega 4 x 1.5 m að stærð. Opið í klettavegginn er um 2 m hátt en 1.4 m á breidd. Staðurinn var áður skráður í aðalskráningu 1999.

**Hættumat:** hætta, vegna framkvæmda

**SB-205:028** *Ferjulettur* örnefni ferja

A. 594218 N. 565959

„Gæsasker heitir grjótasker rétt norðan við Reyðarsker. Enginn er þar nú jarðvegur. Einn af dröngunum þarna heitir Ferjulettur. Hann er með gati í gegn. Þar var ferjað yfir voginn, meðan byggð var í Höfða. Skipphóll er þarna sunnan við Klasana,“ segir í örnefnaskrá. Kletturinn er í Klösunum nær Höfða, norðaustarlega. Gat er í gegnum hann og annar klettur, áþekkur, úti í vatninu skammt undan landi. Klasarnir eru á svolitlu nesi sem gengur út í vatnið. Það eru háir hraundrangar,



*Ferjustaður SB-205:028. Á mynd til vinstri er horft til austurs en til suðausturs á mynd til hægri*

nokkuð grónir og sumsstaðar mýrlent í kringum þá. Sundið yfir til Höfða er aðeins um ríflega 20 m á þessum slóðum. Engin eiginleg mannaverk eru á þessum slóðum til minnis um ferjustaðinn. Staðurinn var áður skráður í aðalskráningu 1999.

**Hættumat:** hætta, vegna framkvæmda

**Heimildir:** Ö-Kálfaströnd, 10

"Norður með tjörninni [Geitabrekkutjörn] er Geitabrekkustekkur. Það er hellisskúti í bjargi, grjóthleðsla fyrir framan og réttargarðsbrot niður að tjörninni. Engin vitneskja um þennan stekk," segir í örnefnaskrá. Stekkurinn er um 30 m vestan við þjóðveginn um Mývatn, um 470 m norðan við Kálfastrandarafleggjara. Skammt frá (um 50 m) er nú útskot, einskonar útsýnis- og upplýsingastaður fyrir ferðamenn og liggja gönguleiðir frá honum. Skammt vestan við bílastæðið

er hraunsprungna eða -dalverpi, allbreitt og er þar nú mýrlent í botninn og greinilegt er að tjörnin þornar gjarnan alveg. Í suðurenda og austurhlíðum dalverpisins eru hlaðnir grjótgarðar (sjá fornleif 033) en við norðurenda er Geitabrekkustekkur.

Geitabrekkustekkur er í nokkuð djúpri og breiðri hraunsprungu eða gjá í hraunlendinu við Mývatn. Þegar svæðið var skráð í júníbyrjun 2020 var mjög deiglend mýri í botni hennar, vaxin stór. Hlíðar gjárinnar eru brattar, sérstaklega

að vestan. Sumstaðar eru litlir hellisskútar í hlíðunum. Norðvestan við stekkin er sæmilegur hagi við Mývatn, þ.e. þar er hraunið vaxið talsverðu grasi. Gott útsýni er frá stekknunum yfir hraundalinn þar sem 033 er. Vegurinn um Mývatn er talsvert uppbyggður þar sem hann liggur yfir dalsendann og þar er vegöxlinn há og breið og úr stórgrýti.



Geitabrekkustekkur SB-205:032. Loftmynd: Loftmyndir ehf.

Stekkurinn er hellisskúti sem hlaðið hefur verið umhverfis og byggt í kringum. Sjálfur stekkurinn hverfist um steinboga í hrauninu. Steinboginn myndar eins konar skúta sem er þó fremur lítil og er opin í báða enda. Hann snýr NNA-SSV. Hæð undir boganum er mest 1.4 m. Fyrir opinu að sunnan er einföld hraungrýtishleðsla, um 4 m löng og er hún ógróin. Hleðslan er 0.3 m á hæð og í henni sjást 2-3 umför. Innanmál skútans er gróflega áætlað 3 x 3 m. Ætla má að skútinn hafi verið lambakró. Norðvestan við steinbogann hefur einnig verið hlaðið en það er í raun



*Geitabreknastekkur SP-205:032. Á mynd til vinstri er horft til norðurs en til NV á mynd til hægri*

niðurgrafið hólf. Það er 2.5 x 3 m að innanmáli og nær að norðurbrún steinbogans (og í raun undir hann). Hólfið er alveg niðurgrafið en veggir hlaðnir að innanverðu og mest 1 m á hæð. Frá hleðslunni að sunnan er 3 m stallur en suðvestan hans tekur við grasi gróin brekka ofan í mýrina fyrir neðan. Í brekkunni eru tvær hleðslur sem líklega hafa markað af hólf við stekkin. Hleðslan sem liggur frá klettinum suðvestar er mun lengri og stæðilegri. Hún snýr VNV-ASA og er um 6 m löng en 1-2 m bil er frá klettinum og að henni. Hleðslan er um 6 m löng en 1.7-1.8 m á breidd en 0.7-0.8 m á hæð. Hleðslan er úr grjóti en er talsvert gróin mosa og lyngi og endar við mýrina. Um 8 m norðar er önnur hleðsla sem nær frá kletti að mýri. Kletturinn nær mun lengra til suðausturs á þessum stað og því er hleðslan aðeins um 1.7 m löng og 1.5 m á breidd en þó mögulegt að hún hafi náð lengra út í mýrina áður. Hún er úr grjóti en er algróin. Garðlögin afmarka svæði sem er um 8 x 11 m að stærð en allseru hleðslurnar á svæði sem er 16 x 12 m stórt og snýr ANA-VSV. Staðurinn var áður skráður í aðalskráningu 1999.

**Hættumat:** hætta, vegna framkvæmda

**Heimildir:** Ö-Kálfaströnd, 19-20

"Norður með tjörninni [Geitabrekkutjörn] er Geitabrekkustekkur [032]...", segir í örnefnaskrá. Stekkurinn er um 30 m vestan við þjóðveginn um Mývatn, um 470 m norðan við Kálfastrandarafleggjara í hraunsprungu eða -dalverpi. Í sama dalverpi í hrauninu, um 120 m SSA við stekkin, eru talsverðar hleðslur í brúnum dalsins.

Fast austan við "dalinn" er nú útskot við þjóðveginn og bílastæði, einskonar útsýnis- og upplýsingastaður fyrir ferðamenn. Fast við útskotið er hraunsprungan, allbreið og með mýri í botni, vaxin stór. Sumsstaðar eru litlir hellisskútar í hraunveggjunum. Sprungan þrengist til suðurs og fyrir suðurendanum er nokkuð stæðilegur garður (02). Frekari hleðslur eru í austurhlið dalsins.

Garðlögin eru öll hlaðin ofarlega í klettunum sem marka af dalinn í hrauninu. Þau afmarka svæði sem er um 52 x 22 m stórt og snýr norður-suður. Þau eru annars vegar fyrir suðurenda dalsins (01-02) og hins vegar í nokkrum bútum eftir austurhlið hans sunnanverðri (03-05). Hér verður hverju garðlagi lýst lítillega en öll hafa þau án efa átt að marka af dalinn og halda skepnum innan dals. Dalbarmarnir eru nokkuð



*Grjóthleðslur SD-205:033. Loftmynd: Loftmyndir ehf*

brattir og ekki auðkleifir og mögulegt að garðlag þar ofan geti bent til að þarna hafi verið setnar geitur fremur en kindur. Hleðsla 01 er um 3.5 m á lengd og er uppi á klettabrúnni í dalnum allra suðvestast. Í henni sjást 3-4 umför og er hún 0.6 m á hæð og svipuð að breidd. Hún nær upp á nokkum háum kletti en norðaustan hans tekur myndarleg hleðsla 02 við. Hleðsla 02 markar af suðurhluta gjárinna. Hún er um 20 m löng og snýr ANA-VSV. Hleðslan/garðurinn er mest 4-5 umför og er úr stóru grjóti, 30-40 cm í þvermál. Garðurinn er víða 0.7 m á hæð og 0.8 m á breidd. Hann liggur kletta á milli. Hleðsla 03 er syðsti garðurinn í austurhlið klettanna/dalsins nokkuð hátt



í hlíðinni. Hún er á syllu í austurhlíðinni og þverhnipt er niður af henni. Brattinn neðan hennar er það mikill að hún virðist fjárheld en mögulegt er að aðhaldið hafi ekki verið fyrir kindur heldur geitur. Hleðslan er 6-7 m löng og nokkuð hlykkjótt. Hún snýr NNV-SSA. Hún er um 0.5 m á breidd og 0.6 m á hæð.

Hleðsla 04 er í framhaldi af 03 en aðeins neðar í hlíðinni en einnig er þverhnipt niður af henni. Ofan hennar er bílastæði. Hleðslan er 9-10 m löng og liggur í sveig. Hún er á syllu í hlíðinni. Hleðslan er 0.5 m á breidd og 0.4 m að hæð upp í brekkuna en hærri þar sem hún skagar út til



*Hleðslur SP-205:033. Á mynd til vinstri er borft til norðurs en til NNV á mynd til hægri*

vesturs. Hleðsla 05 er um 20 m löng og snýr NNV-SSA og endar í háum kletti til norðurs. Hleðslan liggur í sveig í brúninni og er hærri til vesturs (0.6 m) en 0.2 m upp í brekkuna og um 0.5 m á hæð.

**Hættumat:** hætta, vegna framkvæmda

**SB-205:046** varða óþekkt

A. 594271 N. 566046

Á suðaustanverðum Höfða er varða sem stendur á háum hraunstapa, sléttum að ofan. Varðan er fast innan við girðingu sem markar af austurmörk garðsins í Höfða. Bæði varðan og hleðslan sjást ágætlega frá aðalgöngustígnum á Höfða. Hún er um 66 m vestan við þjóðveg.

Á þessum stað myndast kvos í hæð milli kletta. Hlíðarnar allt í kring eru skógi vaxnar. Allt umhverfis er hraunlendi gróið skógi. Varðan er áberandi sökum þess hversu hár klettastapinn sem hún stendur á er. Hann er flatur í toppinn en hallar aðeins til austurs. Toppur stapans er vaxinn grasi og þar vex einnig eitt birkitré. Upp á stapann er um 1,5 m nokkuð brattur klettaveggur.



*Varða SB-205:046. Á mynd til vinstri er til NV en til norðurs á mynd til hægri*

Varðan er um 1,2 m á hæð og í henni sjást allt að 8 umför af hleðslu. Hún er um 1 m í þvermál neðst og er örlítíð uppmjó. Steinar hennar eru skófum vaxnir. Ekki er vitað í hvaða tilgangi varðan var reist.

**Hættumat:** hætta, vegna framkvæmda

**SB-205:047** Höfði hús býli

A. 594271 N. 566179

"Hafurshöfði er hár og mikill höfði, lækkar mjög til suðurs, girtur af með stuttri girðingu milli voga. Þarna var áður smábýli, reist 1912. Árið 1930 [samkvæmt Laufeyju Sigurðardóttir var þetta líklega 1932-1933] keypti Héðinn Valdimarsson það og tók höfðann allan á leigu [erfðafestuland], byggði sumarbústað og hóf mikla skógrækt. Heitir þetta Höfði, síðan byggð hófst," segir í örnefnaskrá. "Bærinn var lítill og klettur að bakhjalli. Veggir voru snilldarvel hlaðnir úr jafnþykkum hraunhellum, en þiljur á hlað fram. Héðinn Valdimarsson úr Reykjavík keypti þá eignir Bárðar og rauf þekjur og

þiljur af húsum, en lét veggja standa og gerði skrudgarð um," segir í Útdrætti úr Söguminjaskrá Helga Hallgrímssonar. Um býlið er fjallað í fasteignamati frá 1916-1918 en þar kemur fram að húsið var 7.53 x 3.76 m stórt, útveggir úr torfi og grjóti að mestu en framhlið timbur, með kjallara. Í húsinu voru þá 4 herbergi og gangur. Bakhús var þá áfast, 4.53 x 1.88 m stórt. Þök voru úr pappa og torfi samkvæmt matinu. Samkvæmt því var túnið umhverfis 2.55 ha en samkvæmt upplýsingum á túnakorti frá 1919 var það aðeins 0.1 ha. Virðist sú tala heldur lág og líklegri til að vera röng. Samkvæmt fasteignamati gáfu túnin 4 hesta af töðu. Þegar fasteignamatið var gert voru einnig fjárhús á jörðinni, fyrir 20 kindur. Býlið var norðvestast í Höfða, um 5 m austur af húsi því sem Héðinn Valdimarsson byggði og er enn notað sem sumarbústaður (084). Bærinn í Höfða var merktur inn á túnakort frá 1919. Þar kemur fram að heimatúnið var allt sléttað. Það var afmarkað af Mývatni á alla vegu nema að suðaustan og austan þar sem það var girt vírgirðingu. Innan túns voru merkt bæjarhúsin sem hér eru skráð, þrjú kálgarðar (069, 070 og 088), fjárhús (068) og heimreið (067). Á ljósmynd sem tekin var af bænum á tímabilinu 1915-1925 má sjá að há hvít súla, líklega fánastöng, hefur verið ofan við bæinn, skammt ofan við kálgarð (088) en hún er horfin og var ekki skráð sérstaklega.



*Hús Bárðar Sigurðssonar, SD-205:047. Myndirnar eru teknar á tímabilinu 1919-1925. Myndirnar eru teknar af Bárði og eru í eigu Minjasafnsins á Akureyri. Birt með leyfi.*

Bærinn er á bak við núverandi sumarhús, að hluta byggður inn í brekkuna austan við. Umhverfis húsin er tún, og ýmis mannvirki sem mörg tengjast yngri búsetu (sumarbústað) á svæðinu. Svæðið er umlukið háum trjám sem eru ríkjandi á Höfða og er trjágróður mjög þétt upp að rústinni nema sunnan við þar sem kálgarður (088) er en lítið hefur verið plantað inni í honum.

Talsverðar leifar eru enn eftir af íbúðarhúsi Bárðar Sigurðssonar. Eins og getið er um í heimild var allt timbur fjarlæggt en hinum vönduðu hleðslum leyft að halda sér. Af ljósmynd af húsinu að dæma var það einlyft timburhús undir mænisási og sneri NNV-SSA og annað hús minna að húsabaki sem sneri eins. Á framhúsinu voru þrjú gluggar á vesturhlið kjallara (með fjórum rúðum hver) og inngangur í húsið var nyrst á kjallaranum. Á hæðinni ofan við voru þrjú gluggar á vesturhlið. Tveir syðri gluggarnir voru með sex rúðum en sá nyrsti var með 12 rúðum og nokkuð

stór. Á suðurgafli (efri hæð) var einnig stór gluggi, líklega einnig með 12 rúðum. Lítið er hægt að ráða af ljósmyndum um húsið sem var sambyggt að aftan (austan). Það hefur þó snúið eins og verið með mæniasísi. Gluggi virðist hafa verið á suðurgafli þess og er mögulegt að skúrbygging hafi verið í framhaldi til austurs og líklega verið innangur þar austarlega. Fjósíð var fast við íbúðarhúsið að norðan, líklega þó byggt eftir á. Hlaðinn veggur var að sunnan og austan en að vestan var það sambyggt íbúðarhúsinu og að vestan virðist hafa verið steiptur veggur. Á vesturgafli var lítill gluggi (fjórar rúður) og inngangur sunnarlega. Líklega hefur íbúðarhúsið verið lengt lítilega til suðurs eftir að það var fyrst byggt og mögulegt að það hafi upphaflega verið enn minna, aðeins náð yfir þann hluta þar sem minni gluggarnir tveir voru. Um það verður þó ekkert fullyrt. Svo virðist sem torfþak hafi verið á húsinu og strompur var á því miðu. Hér verður þeim leifum sem eftir standa lýst og hverju rými gefinn bókstafur til aðgreiningar. Samtals ná minjarnar yfir svæði sem er 15 x 13,5 m stórt og snýr norður-suður. Húsin hafa verið byggð inn í brekkuna að austan og er ytra byrði veggja víðast ógreinilegt nema suðaustast þar sem örlítið má sjá móta fyrir því. Lýsingin hefst vestast, þar sem inngangur var á húsið um kjallara og enn er greinilegur gangur sem lá inn húsið (svæði A). Svæði A er gangur austur eftir húsinu sem enn er merkjanlegur. Hann er um 5 m langur en tæplega 1 m breiður. Að norðan (til vinstri) er hann markaður af undirstöðumsuðurveggjar fjóssins og þar er hleðslan allt að 1,6 m há og sjást 8 umför í henni. Að sunnan (til hægri) er lág hleðsla sem afmarkar ganginn frá rýminu sunnar (rými B – kjallari). Gangurinn endar í þrepi og til suðurs frá

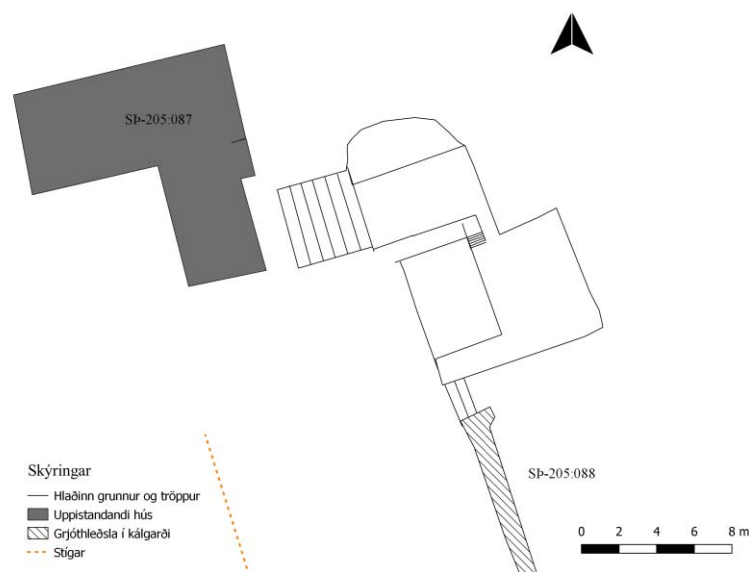


*Hleðslur úr húsi Bárðar Sigurðssonar, SD-205:047. Á mynd til vinstri er horft til norðurs á fjósvegg og í honum sést gat sem var frá fjósi og yfir í „Skítahús“ norðan við. Á mynd til hægri sést Skítahúsið sem enn er undir þaki og tröppurnar upp í fjósið.*



*Ummerki um hús Bárðar Sigurðssonar, SD-205:047. Á mynd til vinstri er horft til norðausturs en til norðvesturs á mynd til hægri.*

Því eru 5-6 önnur þrep (svæði C – tröppur) upp á flata sem hefur verið aðalrými hússins (rými D – aðalrými). Tröppurnar eru um 0,8 m breiðar, liggja til suðurs og er hækkunin samtals tæplega 1,5 m. Aðalrýmið er stallur í sömu hæð og fjós-stallurinn. Rýmið er 7 x 5 m stórt og snýr norður-suður en syðst gengur rani til vesturs frá því. Hann er um 4 m langur en 1,5 m breiður og endartil vesturs á fast sunnan við kjallarahleðslu. Hleðslan myndar því suðausturhorn hússins. Fast sunnan við húshornið hafa verið þrjú þrep upp í kálgarð Bárðar, sjá 088. Veggheðslur marka af allar hliðar nema til vesturs. Þær eru vandaðar og stæðilegar, allt að 1,6 m á hæð og í þeim sjást víða 6 umför. Vestan við aðalrými hússins D, eru leifar af kjallara B, þar sem Bárður Sigurðsson hafði vinnustofu sína. Kjallarárýmið er 5,5 x 4 m stórt. Að austan er stæðileg hleðsla/undirstöður milli kjallara og stalls D. Í þeirri hleðslu sjást allt að 7 umför og er hún 1,4-1,5 m á hæð. Að vestan er mjög lág grjóthleðsla enda hefur þar verið timburpil fyrir og svipuð hleðsla greinir að kjallara og gang A. Hleðslan sem nú sést er 0,1-0,2 m mælt að innna en 0,3-0,4 m á hæð mælt að utan, þar sem mest er. Hleðslan er algróin. Sjö tröppur (E) liggja upp að fjósinu (F) og voru kýrnar reknar upp tröppurnar. Tröppurnar eru tæplega 5 m á breidd og ná upp í 1,6 m hæð. Hvert þrep er um 10 cm hátt en 70-80 breitt. Tröppurnar eru hlaðnar úr hraungrýti. Þær eru alveg grónar að ofan en hleðslan sést vel í hliðum þeirra. Hliðarnar eru sléttar en hleðslugrjótið er þó ekki eins reglulegt og í húsbyggingum Bárðar. Fjósgólfíð nær um 30 cm lengra til suðurs en tröppurnar. Fjósið (F) er því um 1,5 m hærra en túnið fyrir neðan. Það sem eftir er af fjósinu eru norður- og austurveggur og fjósgólfíð sem er 6,5 x 3,5 m stórt og snýr austur-vestur. Flötin er rennisléttur og grasi gróinn stallur.



Uppmæling á þeim ummerkjum sem enn sjást um hús Bárðar Sigurðssonar, SD-205:047

Út frá flötinni austast liggur 2-3 m langur og um 1 m breiður rani til suðurs yfir í rými D, sem var efri hæð íbúðarhússins. Suður- og austurveggir fjóssins eru stæðilegir og gríðarlega fallegir og úr tilhöggnu hraungrýti, ferhyrdu. Þeir eru mest um 1,8 m á hæð. Um 3 m frá vesturenda fjóssins er gat í gegnum vegginn yfir í skítahúsið (G), sem enn stendur undir þaki norðan við tóftirnar. Gatið er neðarlega í veggnum, það er um 20 x 40 cm stórt og nær í gegnum vegginn sem greinilega er um 1,5 m þykkur á þessum stað og eru í honum þrjár steinaraðir. Norðan við fjósið er sem fyrr segir kofi undir þaki, s.k. skítahús, G. Húsið er um 2,5-3 m breitt en 5-6 m á lengd. Kofinn er að nokkru byggður inn í brekkuna en framhlið hans er úr grjóti og á henni litlar dyr (um 1 m á hæð) og lítill gluggi. Greinilegar grjóthleðslur eru að sunnanverðu í kofanum, upp við hleðslu fjóssins en hleðslugerð vegghleðslu skítahússins er ekki eins vönduð og fyrrnefnd hleðsla þótt vönduð sé.

**Hættumat:** hætta, vegna framkvæmda

**Heimildir:** Ö-Kálfaströnd, 20, AFSkút e HH, 259, Túnakort 1919, Fasteignamat 1916-1918: undirmat Suður-Þingeyjarsýsla, 224

**SB-205:048** brunnur

A. 594238 N. 566206

Brunnur var snemma gerður um 35 m norðvestan við bæ Bárðar Sigurðssonar (047). Brunnurinn er enn notaður og er kofi yfir honum fast norðan við kálgarð 069. Samkvæmt Guðrúnu Sigríði og Karli Þorsteinsbörnum var eldri brunnur þar sem nú er merkjanleg dæld í grasvörðin fast austan við trjábelti. Laufey Sigurðardóttir hafði hins vegar aldrei heyrt á hann minnst og sagði að amma sín hefði aldrei talað um brunn á þeim stað. Svæðið er grasi gróið og trjágróður vex víða meðfram vatni. Trjábelti er um 1 m norðvestan við brunn. Dældin (sem hér er merkt A til aðgreiningar) er 1,8 x 1,5 m að stærð og snýr norður-suður. Hún er 0,4 m á dýpt. Pípa er ofan í dældina, yfir gróin. Jarðhýsið (hér merkt B) er annaðhvort höggvið inn í klett eða byggt fyrir helli, dyraumbúnaður úr tré sem nýlega var endurgerður. Dyr snúa að vatninu (til vesturs) og eru um 1 m frá vatni. Innandyra er vatnsdæla. Kofinn er hér hafður með til samhengis en er ekki fornleif í laganna skilningi. Að lokum má geta þess að af ljósmynd sem til er af svæðinu frá 1919-1925 að dæma virðist annar



*Brunnur SB-205:048. A mynd til vinstri er sjálfur brunnurinn (horft til norðurs) en dælubúsið á mynd til hægri (horft til suðurs).*

brunnur þá hafa verið framan við lítinn kofa 072 en hann hefur líklega farið úr notkun snemma.

**Hættumat:** hætta, vegna framkvæmda

**Heimildir:** Ö-Kálfaströnd, 20-21

**SD-205:067** heimild um leið

A. 594262 N. 566156

Heimreiðin að Höfða lá úr suðri. Elsta leiðin heim að bænum (047) er merkt inn á túnakort frá 1919. Samkvæmt túnakortinu lágu traðirnar frá bænum til suðurs í 50-60 m en beygðu þá lítillega til SSV og lágu í 50-60 m til viðbótar áður en komið var út úr túninu. Tvær leiðir eru nú á svipuðum slóðum. Annars vegar liggur akvegurinn heim að Höfða ofar eða austar. Hann er þröngur en bílfær. Hins vegar liggur göngustígur skammt neðan eða austan hans og koma slóðarnir tveir saman skammt sunnan við sumarbústaðinn í Höfða. Líklega hefur vegurinn sem þarna lá 1919 verið nær því að fylgja legu göngustígsins heldur en akvegarins sem er ofar í hlíðinni. Þéttur trjágróður er allt í kring. Slóði er nú þar sem gatan lá áður.



*Heimreiðin að bæ Bárðar Sigurðssonar, SD-205:067. Ljósmynd til vinstri er frá 1919-1925 og á henni er horft til norðurs. Myndina tók Bárður Sigurðsson. Hún er í eigu Minjasafnsins á Akureyri og er birt með leyfi. Á mynd til hægri er horft yfir núverandi göngustíg frá sumarbústaðnum í Höfða sem er á sömu slóðum og heimreið. Á þeirri mynd er horft til suðurs.*

Af ljósmynd sem tekin var af Höfða á tímabilinu 1918-1925 má sjá heimreiðina vel. Af henni má sjá að vegurinn hefur verið 1,5-2 m breiður skorningur í gegnum túnið.

**Hættumat:** hætta, vegna framkvæmda

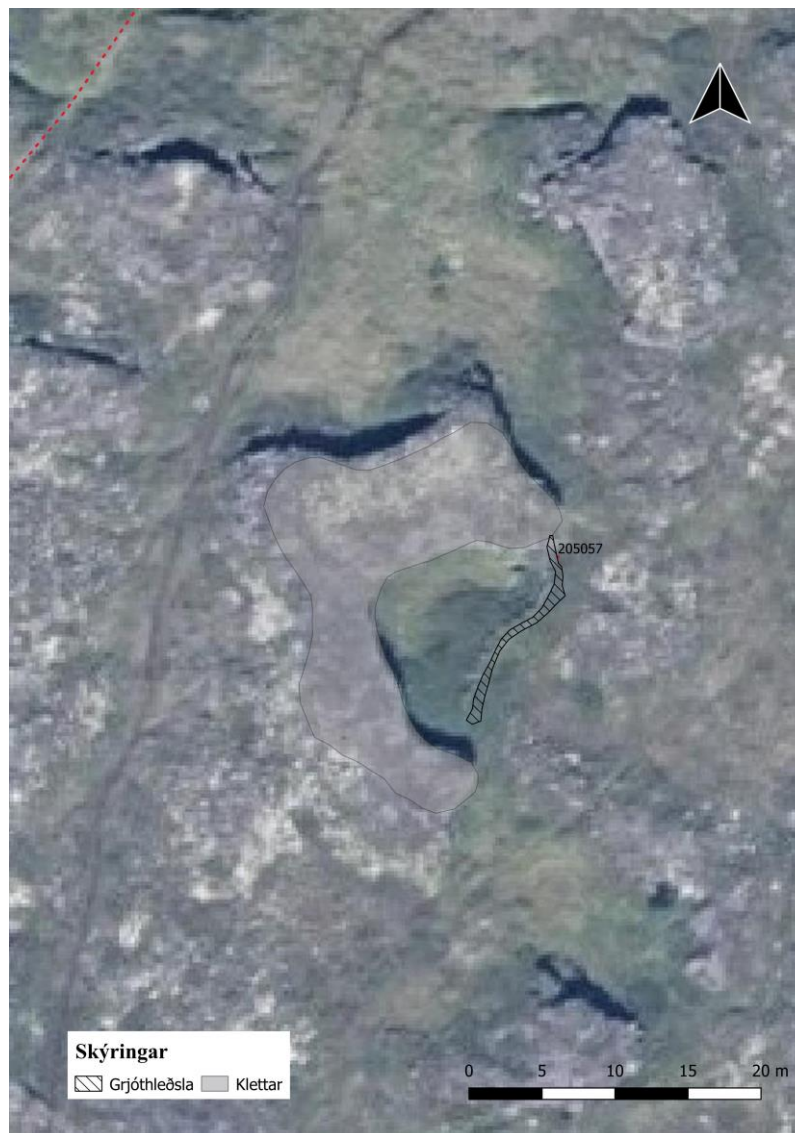
**Heimildir:** Túnakort 1919, <http://www.sarpur.is/Adfang.aspx?AdfangID=1593798>

Aðhald er í hrauninu um 43 m vestan við veginn um Mývatn en rúmum 100 m norður af Kálfastrandarafleggjara.

Aðhaldið er í mosavöxnu hrauni þar sem víða er kjarr og stöku birkihríslur og liggur nú göngustígur um hraunið. Víða rísa hraunkambar og er sá sem hleðslan er upp við einna mest áberandi á þessu svæði. Kamburinn rís upp úr hrauninu til austurs en önnur brún er á kambinum til norðurs og þar myndast einnig brún eða hellisskúti og virðist þar safnast vatn.

Brún hraunkambsins til austurs er hálfmánalaga og hefur grjótgarðurinn verið hlaðinn þar sem henni sleppir, til að loka fyrir

svæðið. Sjálfur hraunkamburinn/hraunraninn er um 1.5 m á hæð og slútir brún hans fram þannig að undir henni er víða 1-2 m af skjólgóðu skýli og er talsverð grænka þar og gróðursælla en annars staðar. Utan við skútann tekur við um 2 m af sléttlendi en utan þess er svolítill brekka eða hæð til austurs (0.8 m á hæð) og er hleðslan byggð á henni og stendur því talsvert hærra en botninn við hraunkambinn. Grjótgarður hlaðinn í boga. Hleðslan er um 12 m löng og snýr h.u.b. norður-suður. Hún er hlaðin úr stóru grjóti (allt að 80 cm á lengd). Hleðslan er einföld, 0.3-0.4 m á hæð og sjást



Aðhald SB-205:057. Loftmynd: Loftmyndir ehf.



mest 2-3 umför. Hún er mest um 0.5 m á breidd. Op er milli hleðslu og hraunkambs syðst. Svæðið sem hraunkambur og hleðsla afmarkar er um 13 x 10 m stórt og snýr norður-suður.

**Hættumat:** hætta, vegna framkvæmda

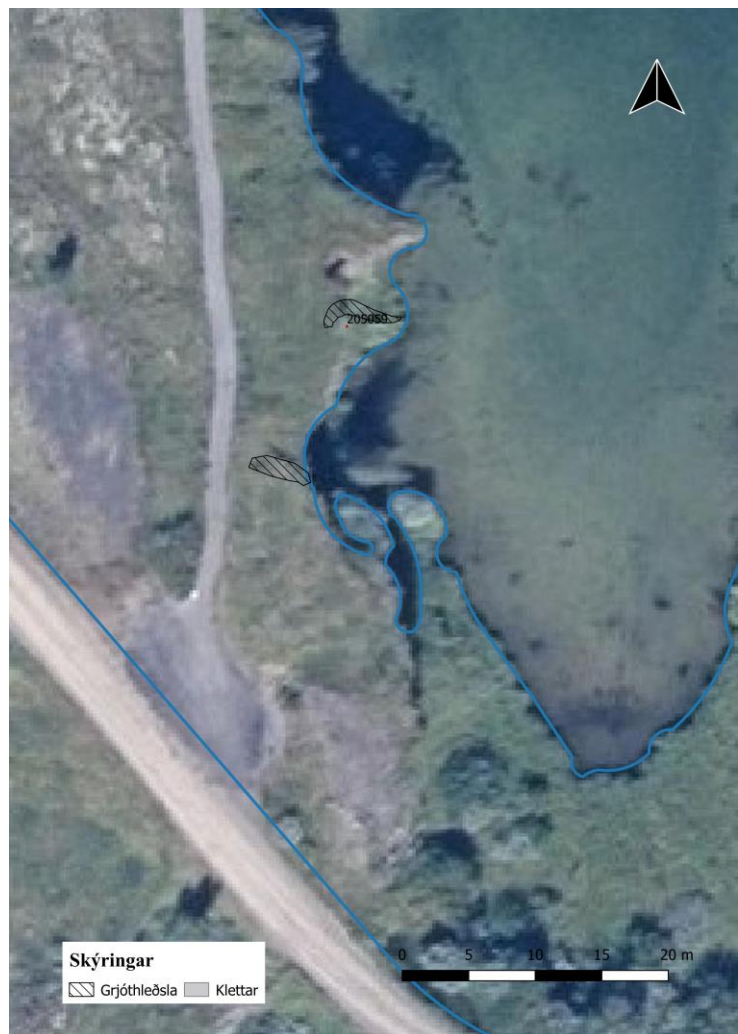


*Aðbald SP-205:057, horft niður*

**SP-205:059** garðlag  
vörslugarður

A. 594398 N. 565191

Þegar ekið er afleggjarann heim að Kálfaströnd er farið gegnum Efrigarð 012. Þegar komið er framhjá honum, birtist mjór vogur norðan við veg þar sem beygja er á honum. Strendur þessa vogs eru víða markaðar klettum en á vesturströndinni, um 20 m norðaustan við veginn, er grasræma undir klettabelti og á henni, milli kletts og vatns hefur verið hlaðinn stuttur garður eða hleðsla á tveimur stöðum. Hleðslan er á stuttum, grasi grónum bakka, undir klettabelti, við Mývatn.



*Varða SP-205:046. Á mynd til vinstri er horft til NV en til norðurs á mynd til hægri*

Á þessum slóðum er greinileg hleðsla norðar og önnur mjög óljós sunnar og eru um 13 m á milli. Syðri hleðslan er um 4 m á lengd og 1.2 á breidd en 0.2 m á hæð. Hún er alveg jarðlæg og yfirgróin en hefur greinilega verið úr grjóti. Nyrðri hleðslan er um 17 m norðan við hina. Hún er 2-3 m sunnar en klettur sem þar skagar fram og lokar svæðinu alveg. Nyrðri hleðslan er af allt öðrum toga en sú syðri. Hún er að mestu hlaðin úr mjög stóru grjóti sem er upp á rönd. Hún er um 6 m löng en allra vestast beygir hún í 90° og liggur þá í 1-2 m til suðurs upp við/á klettaveggnum sem þar er. Hleðslan er 0.8-0.9 m há að sunnanverðu en fellur meira inn í grasbakkann að norðan



*Aðbald SP-205:059. Á mynd til vinstri er horft til NNV en til norðurs á mynd til hægri*

(er þar 0.3 m hærra en umhverfið). Hleðslurnar tvær gætu hafa markað af hólf við vatnið sem víðast hefði þá verið 2-4 m á breidd. Þær virðast hins vegar ekki endilega eiga saman nema grjót hafi verið fjarlægt úr syðri hleðslunni að hluta.

**Hættumat:** hætta, vegna framkvæmda

**SP-205:068** heimild um fjárhús

A. 594237 N. 566178

Inn á túnakort frá 1919 er merkt útihús um 30 m fyrir neðan (vestan) hús Bárðar Sigurðssonar (047). Af merkingunni á túnakortinu að dæma mætti ætla að húsið hafi verið nokkuð stórt. Getið er um húsið í Fasteignamati 1916-1918 en þar segir: "Fjárhús fyrir 20 kindur". Húsið sést á ljósmynd í eigu Minjasafnsins á Akureyri sem tekin er í Höfða á tímabilinu 1918-1925. Af henni að dæma mætti ætla að húsin hefðu verið tvö, sambyggð og að dyr hafi verið á suðurhlið vestara hússins en gluggi á því austara. Húsin virðast lágrest, úr torfi og grjóti.

Þar sem húsin stóðu er nú rennislétt grasflöt fyrir framan sumarbústaðinn í Höfða. Allt umhverfis er talsverð skógrækt.

Engin ummerki sjást lengur um húsið. Líklega hefur það vikið snemma og mögulegt að það hafi verið rífið þegar Héðinn Valdimarsson festi kaup á jörðinni um 1930.

**Hættumat:** hætta, vegna framkvæmda

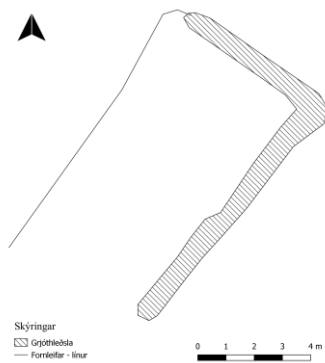
**Heimildir:** Túnakort 1919 og Fasteignamat 1916-18, undirmerkt: Suður-Þingeyjarsýsla, <http://www.sarpur.is/Adfang.aspx?AdfangID=1593798>

**SB-205:069** gerði kálgarður

A. 594226 N. 566217

Kálgarður er merktur inn á túnakort frá 1919 um 50 m VNV við bæ 047, við Mývatn. Kálgarðurinn er á sléttum vatnsbakkanum en ofan við er svolítill hæð og hefur garðurinn verið stunginn inn í hana á kafla. Talsverður trjágróður er allt umhverfis og í jöðrum garðsins.

Garðurinn er 16 x 9 m stór og snýr norðaustur-suðvestur. Hleðslur eru fyrir norðausturenda og fyrir suðausturlanghlið. Ekki er hleðsla fyrir suðvesturenda og að vestan (norðvestan) markast garðurinn af svolitlum kanti við Mývatn. Norðurhleðsla kálgarðsins lækkar að Mývatni en er annars



*Kálgarður SB-205:069. Til vinstri er uppmalning en til hægri ljósmynd, borft til ANA*

nokkuð stæðileg og allt að 1,8 m há og 10 umför. Hleðslan sem liggur upp við brekkuna (til austurs) er hrunin á nokkrum stöðum en umsjónarmenn svæðisins hafa reynt að bæta hana og laga eftir föngum. Suðurhluti austurveggjar er aðeins vestar en norðurhlutinn og hleðsla þar er lægri (0,8 m á hæð, 4 umför) en ofan á henni er stallur sem gengur upp að lágum kletti fyrir ofan sem myndar skjól. Innan garðs er mosavaxið.

**Hættumat:** stórhætta, vegna trjáræktar

**Heimildir:** Túnakort 1919

**SB-205:070** heimild um kálgarð/naust

A. 594246 N. 566070

Inn á túnakort frá 1919 er merktur kálgarður um 110 m sunnan eða SSV við bæ 047. Ekki fundust skýr ummerki um kálgarðinn en hann hefur verið á svæði sem nú er á kafi í trjágróðri. Samkvæmt túnakortin mætti ætla að kálgarðurinn hefði verið a.m.k. 30 m sunnan við Blómahringinn (076). Þar skammt frá er hraunbrún og flatur bakki Mývatns og upp við klettabeltið (þar sem svæðið lækkar að vatni) myndar hraunið samsíða hraungang sem nú er nýttur sem geymslustæði fyrir timbur og fleira. Ekki fundust önnur mannaverk á þessum slóðum og engar greinilegar leifar kálgarðs. Á þessum stað er þéttur skógur á bakka Mývatns. Göngustígar liggja um svæðið á

svipuðum slóðum og ætla má að kálgarður hafi verið. Á þessum slóðum var áður naust og bátur geymdur samkvæmt Laufeyju Sigurðardóttir. Hún taldi líklegast að Bárður hefði geymt sinn bát á sama stað. Ekki var hlaðið um bátinn en nátturlegt bátalægi er á þessum stað.

**Hættumat:** hætta, vegna framkvæmda

**Heimildir:** Túnakort 1919

**SP-205:071** gata leið

A. 594222 N. 566195

Gata hefur legið upp frá bryggju 073 og í átt að húsi Bárðar Sigurðssonar 047/Sumarbústaðnum Höfða 084. Gatan er greinilegust upp frá bryggjunni en verður ógreinileg þegar komið er nærri húsunum en sýnilegt er að steinhellur hafa verið lagðar í götuna með reglulegu millibili alla leið.



Gatan liggur upp frá grjóthlaðinni bryggju við Mývatn. Talsverð skógrækt er allt í kring en gatan liggur að mestu um

*Gata SP-205:071 liggur að bryggju SP-205:073 og í átt að sumarbústað (SP-205: 074).  
Á myndinni er horft til suðausturs.*

sléttaða grasflöt. Þar sem leiðin liggur í gegnum skjólbelti við Mývatn er 2-3 m skarð í beltinu.

Gatan er greinilegust upp frá bryggjunni. Þar er náttúruleg hæð við Mývatn en um 2 m skarð er rofið í gegnum hana þar sem gata hefur legið í gegn. Leiðin liggur fast sunnan við kálgarð 069. Hún er merkjanleg á 20-25 m kafla en er þá alveg horfin í grasflötina.

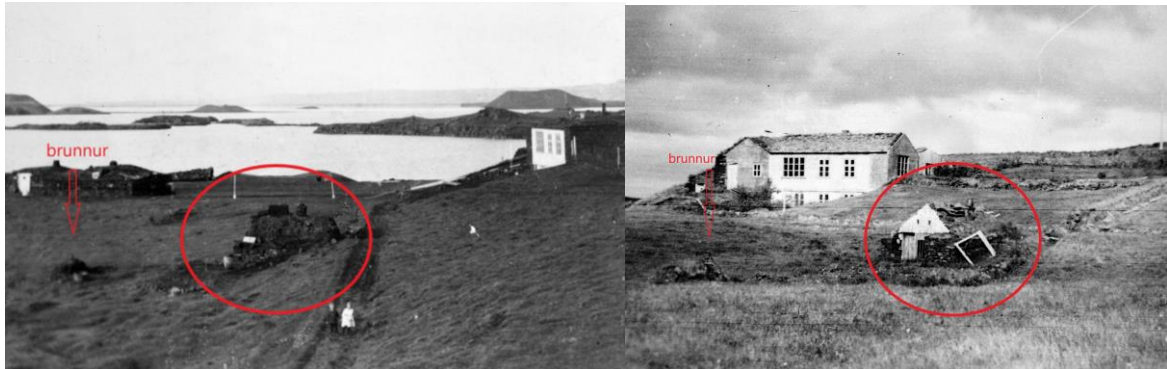
**Hættumat:** hætta, vegna framkvæmda

**SP-205:072** þúst útihús

A. 594262 N. 566150

Á tveimur ljósmyndum sem teknar voru í Höfða á tímabilinu 1915-1925 og varðveittar eru á Minjasafninu á Akureyri má sjá að lítið hús eða kofi hefur verið fast neðan við (vestan við) heimreiðina að bænum. Húsið er ekki merkt inn á túnakort frá 1919 og er því líklega örlítið yngra. Gróflega má áætla að kofinn hafi verið rúmum 20 m SSV við bæ 047. Eftir annarri ljósmyndinni að dæma hefur verið brunnur og brunndæla skammt neðan (vestan) við húsið en líklegast hefur brunnurinn fallið úr notkun snemma. Útihúsið og brunnurinn eru hér skráð undir sama númeri enda var brunnurinn ekki staðsettur nákvæmlega við skráningu.

Á þessum slóðum koma saman tveir slóðar sem liggja nú að sumarbústaðnum í Höfða, annars vegar bíslóði ofar og hins vegar göngustígur að blómagarði (Blómahringnum 076) og áfram með suðvesturhluta Höfðans. Líklega hefur húsið verið neðan við þar sem slóðarnir koma saman. Tré vaxa í þústinni og allt í kringum hana. Talsverð mold er í hæðinni og má vera að þar hafi einungis verið hrúgað saman jarðvegi sem nú er á kafi í gróðri og laufi.



Útibús SD-205:072 á tveimur myndum sem líklegast eru báðar teknar eftir 1919 en fyrir 1925. Myndirnar tók Bárður Sigurðsson, myndanúmer: H1241 og H2121. Myndir í eigu Minjasafnsins á Akureyri. Birtar með leyfi



Þúst SD-205:072 sem er á þeim slóðum þar sem lítill kofi eða útibús virðist hafa verið samkvæmt gömlum ljósmyndum. Á ljósmynd er horft til VSV

Samkvæmt ljósmyndum var kofinn einfaldur og lítill og byggður inn í brekkuna til austurs. Hann virðist hafa verið úr torfi og grjóti en með timburþili á vesturhlið. Á því hafa verið dyr nyrst og tveir litlir gluggar efst. Ekki er vitað hvaða hlutverki kofinn gegndi og lítill sem engin ummerki sjást nú um hann. Á svipuðum slóðum og kofinn kann að hafa verið er hringlaga þúst sem er 4-5 m í þvermál. Í þústinni miðri er dálítill dæld (um 1,9 x 1,5 m stór) en ekki er hægt að segja að "tóftarlag" sé á henni. Nokkrir steinar eru í henni. Þústin er víðast um 0,2 m hærri en umhverfið nema að vestan en þaðan er 1,5-2 m hæð niður á sléttuna fyrir neðan. Óvíst er hvort umræddur kofi var á þessum stað en enginn annar staður taldist líklegri af yfirborðsummerkjum að dæma.

**Hættumat:** stórhætta, vegna trjáræktar

**Heimildir:** <http://www.sarpur.is/Adfang.aspx?AdfangID=1593798>

**SP-205:073** hleðsla bryggja/lending

A. 594215 N. 566200

Þegar gengið er til norðvesturs eða vesturs frá Höfðabænum niður að vatninu, er komið að lítilli bryggju. Gata 071 hefur legið upp frá henni og í átt að bæ Bárðar Sigurðssonar 047/sumarbústaðnum í Höfða 084.

Bryggjan liggur til vesturs, út í Mývatn. Svæðið er grasi vaxið og talsverður trjágróður er allt í kring. Nokkur hvönn vex líka við bryggjuna.

Í Árbók Ferðafélagsins 2006 kemur fram að tveir Mývetningar, þeir Jón í Syðri-Neslöndum og Dagbjartur í Álftagerði, hafi séð atvinnumöguleika í því að bjóða upp á bátsferðir með fólk og vörurum og upp úr 1930 og keypti Jón bát til verkefnisins sem tók um 20 manns og var nefndur Sleipnir. Aðsóknin í ferðirnar var svo mikil að það þurfti að kaupa aukabát og stundum var þrammi hafður í eftirdragi. Samkvæmt frásögninni var farið frá Álftagerði og yfir í Reykjahlíð eða Slútnes og Höfða. Úr vinsældum bátsferðanna dró þegar akfær vegur var kominn í kringum vatnið en þrátt fyrir það var haldið áfram ferðum, m.a. í Höfða allt til 1958. Líklega hefur verið lagst að bryggjunni í þessum bátsferðum. Bryggjan var nokkuð illa farin á síðustu áratugum 20. aldar og var þá alveg endurhlaðin og bætt. Bryggjan er 6 metra löng en 1,5 m á breidd. Hún er hlaðin úr grjóti en er flöt að ofan og alveg grasi vaxin. Bryggjan rís 0,3-0,4 m upp úr vatninu og er vel hlaðin. Bryggjuna hlóð Hörður Jónsson garðyrkjumaður frá Gafli en hann vann um árabil að ýmsum verkum (ræktun og



*Bryggja SP-205:073. Á mynd til vinstri er horft til vesturs en til suðvesturs á mynd til hægri.*

uppbyggingu) í Höfða.

**Hættumat:** hættu, vegna framkvæmda

**Heimildir:** Árbók Ferðafélagsins. 2006: 130.

SB-205:074 Meyjasæti/Bollinn tóft áningarstaður

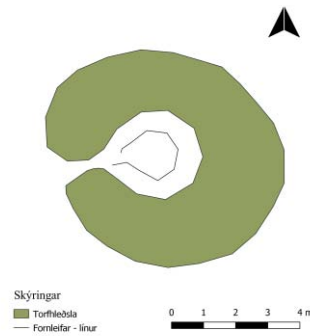
A. 594314 N. 566134

Rúmum 60 m SSA við sumarbústaðinn í Höfða 084 er mannvirki/tóft í sléttu túni ofan við bæjarstaðið. Staðurinn er áberandi og rís talsvert upp úr túninu umhverfis. Samkvæmt Laufeyju



Hlaðið mannvirki SB-205:074. Á mynd til vinstri er horft til SSV en niður á mynd til hægri. Á henni sést set inni í tóftinni vel.

Sigurðardóttur, heimildamanni, var mannvirkið hlaðið af Herði Jónssyni frá Gafla sem var garðyrkjumaður svæðisins um árabil, líklega einhvern tíma á tímabilinu 1935-1947. Það var hugsað sem skjól sem hægt væri að matast í og gekk undir nafninu Meyjasæti eða Bollinn. Minjastaðurinn telst því ekki til fornleifa samkvæmt skilgreiningu laganna sem miðar við 100 ára aldur en var talinn minnisvarði um sögu svæðisins og að auki hlaðinn með gömlum hleðsluaðferðum og var því tekin með á fornleifaskrá.



Tóftin er á hæð í túni sem er sléttað en allt í

*Uppmæling af SB-205:074*

kring er þétt skógrækt sem er næst í um 20 m fjarlægð. Hún er hringlaga og um 7 m í þvermál. Op er á vesturvegg hennar. Er gólfpláss aðeins um 1,2 m í þvermál þar sem hlaðið set eða bekkur er meðfram öllum veggjum (liggur í hring). Bekkurinn er 0,3 m á breidd en 0,1-0,2 m á hæð. Tóftin er aðeins niðurgráfin þannig að hæð veggja frá innri brún er um 1 m en utan frá er hæð veggja um 0,8 m. Tóftin er alveg gróin er rís talsvert hærra en túnið í kring.

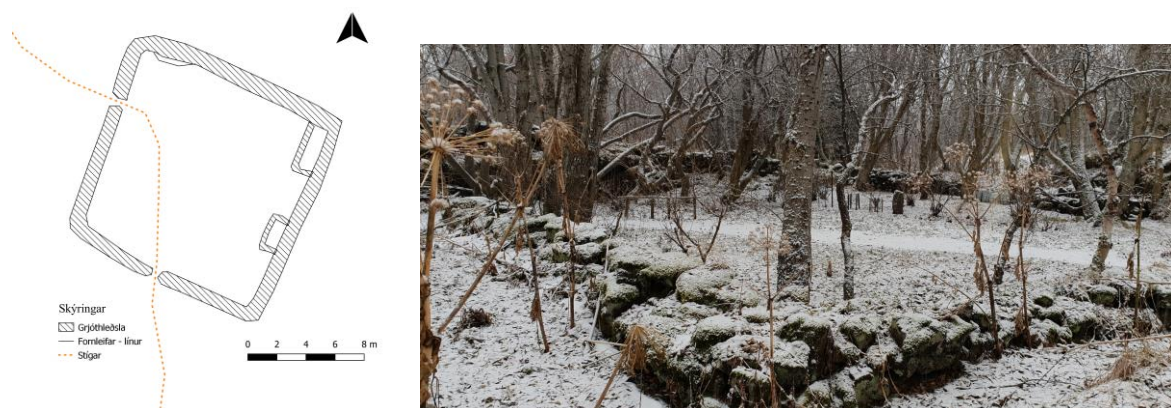
**Hættumat:** hætta, vegna framkvæmda

**SP-205:075** gerði kálgarður

A. 594355 N. 565838

Hlaðinn kálgarður er sunnarlega í Höfða, um 46 m sunnan við Tennisflöt 077 og um 340 m sunnan við þar sem íbúðarhús Bárðar Sigurðssonar 047 stóð. Samkvæmt Laufeyju Sigurðardóttur heimildamanni sagði amma hennar, Guðrún Pálsdóttir, að Bárður Sigurðsson hefði gert garðinn og haft í honum rabarbara.

Göngustígur liggur í gegnum garðinn og innan hans og utan er talsverður trjágróður. Grasflöt er innangarðs og runnagróður er einnig innan hans.



*Kálgarður SP-205:075. Á mynd til hægri er borft til suðausturs*

Ferhyrindur garður, um 15-16 m á kant, er byggður upp við klettabelti að austan (hleðslan fer upp á klettabeltið og svo niður af því). Garðurinn er gryðhleðinn. Hleðslur eru víðast 0,4 m á hæð en allt að 1 m á breidd. Op eru á gerðinu á vestur- og suðurveggjum og þar í gegn liggur göngustígur, sem fer þvert í gegnum kálgarðinn. Í klettabeltinu sem er austast í garðinum er hellisskúti norðarlega. Hann er mjög lágur eða 0,4 m á hæð en hækkar örlítið inn (er þar 0,7 m á hæð). Hann er um 3 m í þvermál. Í skútanum voru geymd verkfæri héldu systkinin frá Geiteyarströnd. Þar sem hleðslan liggur upp á klettinn að austanverðu verður hún hærri (um 1 m á hæð). Systkinin Guðrún Sigríður og Karl Þorsteinsbörn sem hafa haft umsjón með svæðinu hlóðu nýlega moltukassa við suðurvegg kálgarðsins á tveimur stöðum sem falla vel að umhverfinu.

**Hættumat:** stórhætta, vegna skógræktar

**SP-205:076** Blómahringur/Kringla mannvirki skrudgarður A. 594241 N. 566108

Blómagarður eða rjóður er í skógræktinni um 60 m SSV við bæ 047. Garðinn gerðu þau Héðinn Valdimarsson og Guðrún Pálsdóttir á fyrri hluta 20. aldar. Reiturinn telst ekki til fornleifa í laganna skilningi en var tekinn með á fornleifaskrá þar sem hann er minnisvarði um sögu svæðisins og





*Skrúðgarðurinn SP-205:076. Á mynd til vinstri er borft til vesturs en til suðurs á mynd til hægri. Uppmaling, sjá túnakort.*

mikilvægur sem slíkur.

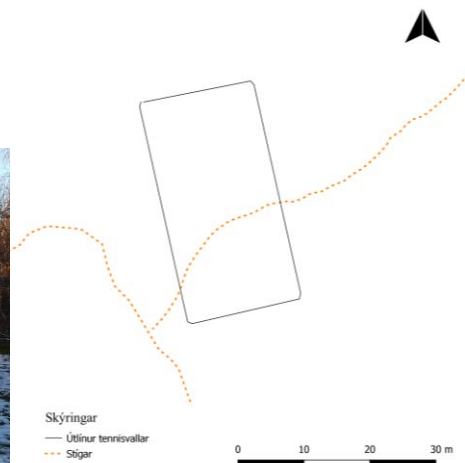
Garðurinn er aflangur og sporöskjulaga, vin í trjágróðrinum sem vex allt í kring. Botninn er grasi gróinn. Göngustígur liggur þvert yfir svæðið. Svæðið er 18 x 12 m að stærð og snýr norður-suður. Blómabeð eru í jafri svæðisins og meðfram göngustíg. Svæðið hefur gjarnan verið nefnt Blómahringurinn eða Kringla. Fínleg grjóthleðsla eða grjótröð er við beðin en hún var aðeins gerð á síðustu árum og er því yngri en garðurinn sjálfur.

**Hættumat:** hætta vegna framkvæmda

**SP-205:077** *Tennisflöt/Hátíðarflöt* mannvirki

A. 594339 N. 565907

Sunnarlega í Höfða, eða um 260 m sunnan við sumarbústaðinn 084 er grasflöt í skóginum sem í seinni tíð hefur gjarnan verið nefnd Hátíðarflöt eða 17. júní-flöt þar sem Mývetningar koma saman á þjóðhátíðardaginn og gera sér glaðan dag. Áður var hún oftast nefnd Tennisflöt enda var svæðið



*Tennisflöt SP-205:077. Á mynd til hægri standa systkinin frá Geiteyjarströnd í dældunum þar sem netastaurar hafa verið, borft til norðurs en á mynd til hægri er uppmaling á tennisvelinum.*

upphaflega útbúið sem tennisvöllur. Það voru þau Héðinn Valdimarsson og Guðrún Pálsdóttir sem létu útbúa völlinn, líklega á 4. áratug 20. aldar. Völlurinn er því ekki orðinn að fornleifum í laganna skilningien er hluti af áhugaverðri sögu svæðisins og var því tekin með á fornleifaskrá.

Grasflötin er ferhyrnd og um 34 x 17 m að stærð og er því nokkru stærra en hefðbundinn tennisvöllur (sem er um 24 x 8,2-11 m að stærð). Völlurinn er grasi gróinn, umkringdur þéttum trjágróðri á alla vegu. Göngustígur liggur í gegnum hann sunnan við miðju að austan, skáhallt yfir völlinn og út af honum nærri suðvesturhorni. Greinileg hola er við jaðar vallarins nálægt miðju þar sem staur (net) hefur líklega verið og önnur ógreinilegri hola til móts við þá fyrrnefndu vestar. Lágur stallur er nú vestan við sunnanverðan völlinn og þar er fánastöng. Laufey Sigurðardóttir barnabarn Héðins Valdimarssonar telur að völlurinn hafi aldrei verið notaður að ráði.

**Hættumat:** hætta, vegna framkvæmda

**SB-205:078** *Bárðarhellir* hellir bústaður

A. 594250 N. 565968

Lítill hellir er um 200 m sunnan við þar sem bær Bárðar Sigurðssonar 047 stóð, við vesturströnd Höfða. Hellirinn er við hinar rómuðu Strýtur í Mývatni sem laða að sér talsverðan fjölda ferðamanna ár hvert og liggur stígur út að vatnsbakkanum yfir hellinn. Samkvæmt Guðrúnu Sigríði og Karli Þorsteinsbörnum bjó Bárður Sigurðsson í hellinum á meðan hann byggði sér íbúðarhús í Höfða rétt eftir aldamótin 1900 en Laufey Sigurðardóttir hafði aldrei heyrt um það. Samkvæmt Laufeyju Sigurðardóttur komu annað slagið í ljós gripir tengdir ljósmyndun í hellinum sem tilheyrir höfðu Bárði.



*Bárðarhellir SB-205:078. Á mynd til vinstri er borft til NNV en á mynd til hægri út úr belli (yfir hleðslu) til vesturs*

Aðkoma að hellinum er ekki auðveld en hægt er að komast niður klettanes sunnan við hellinn og feta sig svo með þeim að hellismunnanum. Aðeins er um 1 m frá helli og niður í Mývatn. Skógur er fast ofan við. Svólítið af hvönn vex við hellismunnann. Hellirinn er náttúrulegur. Hann er rétt rúmlega 1 m á hæð þar sem mest er en svólítið grjóthrun er í honum norðaustast. Hellirinn er um 3 m á dýpt en 5 m á breidd. Fyrir framan hann er einföld hleðsla 0,2 m á hæð og 0,6-0,7 m á breidd.

**Hættumat:** hætta, vegna framkvæmda

**SB-205:079** hleðsla vörslugarður

A. 594528 N. 566234

Hleðsla er um 50 m norðan við bílstæðið við Höfða og 50 m vestan við þjóðveg um Mývatn. Hún er veigalítill og hefur girðing líklega verið ofan á henni. Hleðslan er í grónu hraunlendi sem er á milli bílastæðis við Höfða og sléttads túns nokkru norðar.



*Hleðsla SB-205:079, horft til norðurs*

Hleðslan er um 15 m löng.

Að sunnan er hún fyrst merkjanleg

ofan á klettabelti sem þar gengur til vesturs að Mývatni og liggur hún í um 15 m til norðurs, upp hæð sem þar er og endar við klettadranga efst í hæðinni. Framhald hleðslunnar er ekki merkjanlegt norðan drangans en nokkru norðar tekur túnið við. Hleðslan er úr hraungrýti og er 0,3-0,4 m á hæð og í henni eru mest 2-3 umför. Hleðslan er aðeins ein steinbreidd, víða um 0,3-0,4 m á breidd.

**Hættumat:** hætta, vegna framkvæmda

**SB-205:080** vegur leið

A. 594562 N. 565950

Greinilegt er að götur hafa legið meðfram Mývatni á stórum hluta deiliskipulagsreits í Höfða en á köflum getur verið erfitt að greina göturnar frá ýmsum ferðamannagötum um svæðið. Allra nyrst sjást göturnar þar sem þjóðvegur liggur næst Mývatni á þessum slóðum. Á kafla er hægt að tala um upphlaðinn veg þar sem deiglent hefur verið en troðning á öðrum stöðum þar sem hann fer um hraunlendið. Göturnar má greina slitrótt um svæðið en samtals ná þær um 900 m kafla.

Innan deiliskipulagsreitsins sést leiðin á allt að 900 m kafla en nokkuð slitrótt þó. Hún liggur yfir gróið hraunlendi og talsvert af trjám er í henni og við hana.



*Vegur SB-205:080. Á mynd til vinstri er horft til austurs, að núverandi þjóðvegi en á mynd til hægri til vesturs*

Leiðin er nokkuð fjölbreytileg en hér verður henni lýst gróflega og hefst lýsingin þar sem hún sést fyrst, nyrst á svæðinu. Þar eru þær í raun uppbyggður vegur sem er mjög greinilegur, 2-3 m á breidd og allt að 0,4 m á hæð. Þarna liggur hann yfir deiglendi en þar sem því sleppir verður hann ógreinilegri þótt rekja megi einhverja upphleðslu áfram. Þar sem vegurinn fer yfir hraunhóla hefur hann troðist niður eða verið ruddur og er þar sem götuslóði fremur en upphlaðinn vegur.



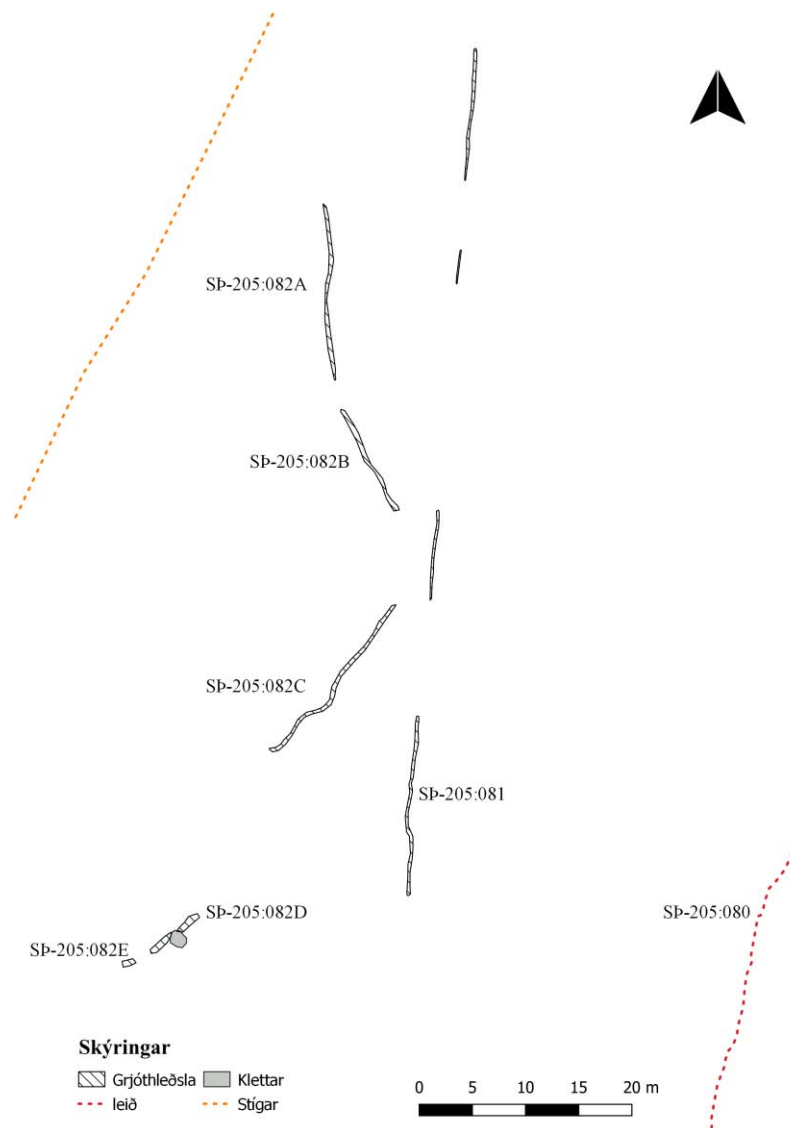
*Göturnar á þeim hluta úttektaarsvæðisins sem kannaður var sumarið 2020*

Vegurinn verður ógreinilegur þegar norðaustar dregur og hverfur loks þar sem hann hefur væntanlega legið undir núverandi þjóðveg aftur um 100 m sunnan við bílastæðið við Höfða. Um 90 m sunnar sjást aftur ummerki um götu sem stinga sér undan þjóðvegi. Þessi hluti gatnanna er nálægt norðurmörkum þess svæðis sem tekið var út snemmsumars 2020. Hann liggur í gegnum gróið hraunið á bökkum Mývatns, sumsstaðar má greina 3-4 slóða en víða er aðeins um einn, nokkuð djúpan og greinileganr slóða að ræða. Hægt er að rekja leiðina í um 200 m alveg að dalverpinu þar sem Geitabrekkustekkur er en þar hverfur hún í vík við vatnið á kafla en aftur má greina hana um 80 m sunnar, skammt sunnan við suðurbakka víkurinnar. Sá hluti gatnanna er óljós en verður skýrari eftir því sem sunnar dregur en ekki er alltaf auðvelt að greina hvaða slóðar kunna að vera merki um eldri leið og hvaða slóðar gætu verið yngri götur eftir ferðamenn og/eða skepnur. Á þessum kafla virðist hægt að greina 2-4 samsíða slóða sem liggja yfir gróið hraunlendið. Á einum stað er eins og slóðar greinist frá og liggja til suðausturs og hverfi undir þjóðveg en aðalgöturnar virðast liggja áfram í átt að afleggjara að Kálfaströnd. Samkvæmt Guðrúnu Sigríði Þorsteinsdóttur heimildamanni var hluti af þessum vegi gerður í tengslum við konungskomuna 1907.

**Hættumat:** hætta, vegna framkvæmda

Talverðar hleðslur sjást undir girðingu sem markar austurhlið Höfða. Hleðslurnar eru þar sem girðingin liggur í mjög hólóttu hraunlendi og eru þær allar skráðar saman undir einu númeri. Mögulegt er að hleðslurnar gætu tengst hleðslu 079 sem er um 50 m norðan bílastæðis í Höfða og hefur sömu stefnu. Umhverfis er úfið hraunlendi en gróið, bæði trjágróðri, mosa og grasi.

Hleðsluleifar sjást á köflum og eru greinilegar á um 80 m löngu svæði austan í Höfða, sunnan bílastæðis. Hleðslan er fyrst greinileg um 20 m austan við vörðu 205:046. Ofan á hleðslunni er girðing sem markar af Höfða. Breidd 0,5 hæð, 0,4 m þar sem mest er og 3-4 umför af hleðslu. Hraunhleðslan er greinilegust þar sem dældir eru í hraunlendið og hefur verið notuð til að tryggja að sauðfé kæmist ekki inn í garðinn á slíkum stöðum. Hleðslan er því



Hleðslur SP-205:081 og 082 ásamt hluta af vegi SP-205:080, sjá nánar



Hleðsla SP-205:081, borft til norðurs

óveruleg og er í raun án efa of ung til að teljast til fornleifa í laganna skilningi.

**Hættumat:** hætta, vegna framkvæmda

**SB-205:082** hleðsla hlutverk óþekkt

A. 594520 N. 566111

Undir þessu númeri eru skráðar saman nokkrar hleðslur í austanverðum Höfða, skammt vestan við girðingu þá sem girðir af garðinn til austurs. Hleðslurnar eru um 50 m vestan við þjóðveg, innan girðingar. Þær eru úr hraungrýti og ná á milli og yfir hraunhóla. Hleðslurnar liggja í úfnu hrauni þar sem mikill trjágróður hefur nú fest rætur.

Um er að ræða grjóthlaðinn garð úr hraungrjóti sem liggur um úfið og "hæðótt" hraunlendi. Samanlagt má greina hann á um 90 m löngum kafla en hann er í nokkrum pörtum og fær hver



*Hleðsla SB-205:082 C á mynd til vinstri (horft til suðurs) en hleðsla D á mynd til hægri (horft til vestur)*

þeirra bókstaf í lýsingunni hér á eftir, til aðgreiningar. Samanlagt má segja að garðurinn myndi gleitt horn og liggur norðurhluti hans NNV-SSA en suðurhluti NNA-SSV. Hleðslurnar eru úr hraungrýti og talsvert af stórum hraunhellum er í þeim á köflum. Hleðslurnar eru víða sundurslitnar af stórum náttúrulegum hraundröngum.

Nyrsta hleðslan A er að talsverðu leyti samsett úr hraunhellum. Hún hefst við kletthæð og er samtals 16-17 m löng. Eyða er í hleðsluna um 3 m sunnan við norðurenda og gæti hafa verið op þar. Sunnar heldur hleðslan áfram og liggur upp á háan klettadranga en þar endar hún á brúninni. Neðan við þverthnípt bjargið er framhald af hleðslu (hér nefnd B). Sú hleðsla er um 11 m löng og liggur á norðurbarmi hraunbrúnar. Garðurinn endar um 3 m vestan við girðingu sem girðir af austurmörk Höfðagarðs en þar er á þessum stað hlaðið undir girðinguna (sjá 205:081) og ekki útilokað að sú hleðsla gæti tengst þeim sem hér eru skráðar. Sunnar má aftur greina hleðslu sem hér er nefnd garður C. Sá hluti garðsins er einna stæðilegastur og nær frá barmi gjárinnar og svo skáhallt (til suðvesturs) upp brekku þar sem áberandi hraundrangi skagar út úr hrauninu og varða 046 er á. Garðlagið er um 20 m langt, hlykkjótt og allt að 0,8 m á hæð. Það endar norðan við stapan í hálfgerðum krók, nærri stapanum. Sunnan við umræddan klettadranga (og vörðuna) er aftur greinileg hleðsla í dæld sem þar er á milli klettadrangans sem varðan stendur á og annars minni sunnar. Fær hleðslan hér bókstafinn D. Í dældinni milli stapans sem varða 046 er á og annars minni

er stór steinn (um 2 m í þvermál) og er hleðsla beggja vegna við hann sem lokar af dældinni milli klettastapanna. Samanlagt eru hleðslurnar tvær um 5-6 m að lengd (með steini). Sunnan við steininn er hleðslan að nokkru leyti gerð úr stórum hraunhellum en norðan hans er hún veglegri, 1-1,4 m á breidd og ríflega 1 m á hæð og sjást þar allt að 6-7 umför. Umræddar hleðslur loka af dældinni milli stapanna tveggja til vesturs og staparnir marka norður- og suðurhlíð. Svæðið er hins vegar alveg opið til austurs og því ekki fjárhelt. Ekki er ljóst hvort "hólfíð" sem þarna markast af hefur verið nýtt sem gerði eða hvort hleðslan er hluti af þeirri hleðslu sem hægt var að rekja slitrótt meðfram austurhlíð Höfða. Það styður reyndar sú staðreynd að lítil hleðsla er sunnan við syðri klettastapann (hleðsla E). Hleðsla E er lítil, aðeins um 1-1,5 m á lengd og tæpur 1 m á hæð. Hún endar á bjargbrúnninni. Þverhnipt er niður af henni og niður á vatnsbakka Mývatns sem er flatur þar sunnan við um skeið. Eins og fyrr segir er ekki augljóst í hvaða tilgangi hleðslur A-E hafa verið gerðar og úfið hraunið og þéttur skógurinn gerir það að verkum að engin yfirsýn fæst yfir svæðið í dag.

**Hættumat:** hætta, vegna framkvæmda

**SP-205:083** garðlag vörslugarður

A. 594239 N. 566022

Greinilegur grjótgarður er um 150 m sunnan við þar sem hús Bárðar Sigurðssonar 047 stóð í Höfða. Garðurinn nær frá Mývatni til norðausturs. Hann er um 50 m norðan við Bárðarhelli 078. Guðrún Sigríður og Karl Þorsteinsbörn heimildamenn töldu að garðurinn væri frá búsetuskeiði Bárðar Sigurðssonar í Höfða og hefði líklega markað eignarhald hans. Lega garðsins er nokkuð áþekkt mörkum túns eins og þau eru merkt inn á túnakort frá 1919 en þá var túnið sagt markað með vírgirðingu að sunnan og austan. Garðlagið er í þéttum skógi (að mestu lerki og greni en einstaka birkitré). Greinilegasti partur þess er sá vestasti sem nær frá Mývatni og á sléttlendi upp að stíg. Ofan við göngustíg verður erfðara að rekja garðinn.

Samtals má rekja garðlag á um 100 m kafla. Greinilegasti hlutinn er um 13 m langur kafli sem nær allt frá vatnsbakka Mývatns og upp að göngustíg um Höfða. Þessi hluti garðsins er um 0.80 m á breidd og 0,3-0,4 m á hæð og er hlaðinn úr grjóti en þó yfirgróinn. Garðlagið endar rétt neðan við gönguslóða um Höfða og þar er ríflega 20 m eyða í garðinn. Í brekkurótum norðaustar má svo aftur greina hrygg í framhaldi sem liggur upp brekkuna til norðausturs



og er samtals um 60 m langur áður en hann verður ógreinilegur hjá öðrum stíg sem liggur um svæðið. Þessi norðaustari hluti garðsins er talsvert frábrugðinn þeim vestari og er talsverð dæld suðaustan við hann, líkt og þar gæti hafa verið gata en eins er mögulegt að þar sé einugis þæla eftir garðinn. Þessi austari hluti garðsins er á köflum nær alveg horfinn í þéttan skóginn.

**Hættumat:** stórhætta, vegna trjáræktar

**Heimildir:** Túnakort 1919

**SP-205:084** *Sumarbústaður í Höfða* hús bústaður A. 594252 N. 566183

Í Bygðum og búum í Suður-Þingeyjarsýslu segir: "Bárður [Sigurðsson] seldi býlið 1931 [nákvæmt ártal á reiki, líklegast 1932-1933 skv. Laufeyju Sigurðardóttur] Héðni Valdemarssyni alþingismanni. Hann og ekkja hans hafa lagt mikið fé í skógrækt og fegrun landsins, og er þessi staður nú mjög fagur og trjágróður álitlegur. Eigi er búið þar nema á sumrin. Byggingar: Íbúðarhús úr timbri byggt 1937, 8.5 X 4.4 + 8.5 x 3.0 m, hæð og ris." Í yngri útgáfu bókarinnar (2005) er húsið talið 84 m<sup>2</sup>.



*Sumarbústaðurinn í Höfða SP-205:084. Á mynd til vinstri er horfið til vesturs en til austurs á mynd til vinstri.*

Samkvæmt Laufeyju Sigurðardóttur, heimildamanni var sumarhús Héðins byggt árið 1937. Það telst því ekki til fornleifa og ekki heldur til friðaðra húsa en saga þess og staðsetning þótti merkileg og því var ákveðið að skrá það lauslega í fornleifaskráningu sem gerð var í Höfða vegna fyrirhugaðra framkvæmda.

Húsið er á bakka Mývatns en sléttuð grasflöt er á milli vatns og húss. Umhverfis húsið er tún, og ýmis mannvirki sem mörg tengjast yngri búsetu (sumarbústað) á svæðinu. Svæðið er umlukið háum trjám sem eru mjög ríkjandi á Höfða.

Húsið í Höfða var teiknað af Gunnlaugi Halldórssyni arkitekt en Þorsteinn Þorsteinsson frá Skipalóni var líklega yfirsmiður. Húsið er timburhús (á steinsteypum grunni) á einni hæð. Þak hússins er bárujárnsklætt og allir þakkantar eru klæddir. Húsið sjálft er með timburklæðningu (listapil). Húsið samanstendur annars vegar af einföldu húsi með mæniasí sem snýr austur-vestur og er norðar og hins vegar að öðru áþekku húsi sem er sunnar og snýr þvert á það fyrrnefnda. Á bakhlið er bíslag eða skúrbygging sem var gerð síðar en Gunnlaugur samþykkti. Inngangur er inn



í syðra húsið þar sem það tengist nyrðra húsinu og eru þar þrjár tröppur. Á bak við er annar inngangur inn um bíslagið. Þegar húsið var skráð voru hlerar fyrir öllum gluggum og því ekki hægt að greina gluggagerð en eftirfarandi gluggar eru á húsinu: Á nyrðra húsi er stór gluggi á neðri hæð, sem snýr að Mývatni og lítill gluggi ofan við í risi. Á sama húsi eru tveir gluggar á suðurlanghlið og tveir gluggar á austurgafli. Á ljósmynd sem varðveitt er á Þjóðminjasafni Íslands og var tekin 1946 má sjá að gluggarnir tveir á vesturgafli syðra hússins voru með sex rúðum en glugginn á vesturgafli nyrðra hús var með 12 rúðum. Á bíslagi er einnig gluggi á austurhlið og dyr að sunnan. Á syðra húsinu eru tveir gluggar á báðum langhliðum en enginn á suðurgafli (og norðurendi er innanhúss). Uppmjór strompur er upp úr nyrðra húsinu, nálæga miðju. Húsinu virðist vel viðhaldið.

**Hættumat:** hætta vegna framkvæmda

**Heimildir:** BBSÞ 1985 406, BBSÞ II. 2005: 582,

<http://www.sarpur.is/Adfang.aspx?AdfangID=1641648>

**SP-205:085** hús skemma

A. 594270 N. 566196

Skemma úr blönduðu efni stendur enn undir þaki 10-15 m ANA við sumarbústaðinn í Höfða 084 og um 10 m norðan við leifar bæjar Bárðar Sigurðssonar 047. Það hús sem nú stendur á þessum stað var byggt 1937 og gert af Herði Jónssyni. Samkvæmt Byggðum og búum í Suður-Þingeyjarsýslu er húsið 17 m<sup>2</sup>. Húsið er úr blönduðu efni, veggir eru að hluta grjóthlaðnir en timburþil og klæðning í sama stíl og sumarbústaðurinn. Norðan og vestan við það er slétt grasflöt en allt í kring er talsverð skógrækt.

Skemman er 7-8 x 5 m að stærð og snýr h.u.b. norður-suður. Húsið er einfalt, undir mæniási og er þak bárujárnsklætt. Vindskeið er klædd. Húsið er byggt inn í brekkuna að sunnan, að austan og vestan eru vel hlaðnir veggir en að norðan timburþil. Vegghleðslurnar eru allt að 2 m á hæð nyrst en lækka inn í brekkuna til suðurs. Austari hleðslan er nú að miklu leyti fallin inn í húsið og er opin inn þar sem þaki sleppir. Timburþilið að framan er með listapili og er húsið hæst um 3 m á hæð. Á því eru tvöfaldar dyr (skemmudyr) og tveir gluggar. Ekki eru aðrir gluggar á húsinu.



*Skemma SP-205:085. Á mynd til vinstri er horfi til suðurs en til ANA á mynd til hægri.*

**Hættumat:** hætta, vegna framkvæmda

**Heimildir:** BBSÞ II. 2005: 582

**SP-205:086** hús þvottahús

A. 594282 N. 566247

Rúmum 60 m NNA við sumarbústaðinn í Höfða 084 er lítið timburhús á steinsteypum grunni alveg við Mývatn (aðeins eru 2 m frá húsi að vatni). Að sögn Laufeyjar Sigurðardóttur, heimildamanns var húsið upphaflega byggt sem þvottahús og þar þvoði Guðrún Pálsdóttir amma hennar þvottinn. Í húsinu var einnig ljósavél. Síðar var húsinu breytt í gestahús en Þorsteinn frá Hamri notað húsið einnig til skrifta. Í Byggðum og búum í Suður-Þingeyjarsýslu frá 2005 er húsið flokkað sem geymsla og sagt 19 m<sup>2</sup>. Húsið stendur á flöt í hvammi við Mývatn en bratt er upp af því til allra átta. Nokkur skógrækt er allt í kring.

Húsið er lítið, einfalt timburhús á steinsteypum grunni. Húsið er timburklætt (listapil) en bárujárnsklætt mænispak er á því. Þakendar eru klæddir. Húsið er ein hæð. Norðurgafli er með glugga á miðjum gafli með 4 rúðum. Á vesturhliðinni eru dyr sunnan við mitt hús. Á austurhlið er einn gluggi sunnarlega með tveimur rúðum. Hvorki eru gluggar né dyr á suðurgafli.



*SP-205:086 Þvottahús/gestahús. Á mynd til vinstri er horft til NNA en til austurs á mynd til hægri.*

**Hættumat:** hætta, vegna framkvæmda

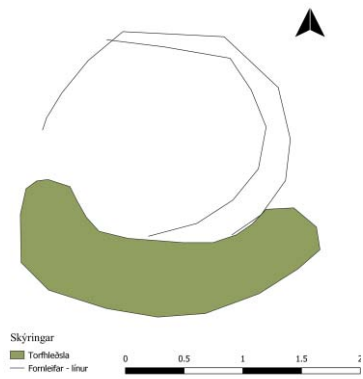
**Heimildir:** BBSÞ II. 2005: 582

**SP-205:087** tóft áningarstaður

A. 594279 N. 566096

Óljós tóft, sem nú er næstum horfin í þéttan skóg, er um 80 m sunnan við bæ 047 og tæpum 50 m suðvestan við Meyjasæti 074. Samkvæmt Guðrúnu Sigríði og Karli Þorsteinsbörnum var á þessum stað annað "sæti" áþekkt hinu svonefnda Meyjasæti 074 ofar í brekkunni. Hleðslan er á kafi í þéttum trjágróðri og er úr lagi gengin af þeim sökum og h.u.b. að hverfa í skóg. Hún er í brekku sem hallar til vesturs að vatni.

Samkvæmt Laufeyju Sigurðardóttur, heimildamanni hlóð Hörður Jónsson einnig þennan stað og voru hleðslur nokkuð háar þegar hún man fyrst eftir þeim. Í hennar tíð var staðurinn



*Tóft SP-205:087, á ljósmynd er horft til austurs*

gjarnan kallaður „Bergmálið“ þar sem krakkarnir fóru oft þangað til að kalla og hlusta á bergmál. Hleðslan er að verða illgreinanleg en líklega hefur verið um hring- eða skeifulaga litla tóft að ræða. Tóftin er samtals um 2,5 x 1,8 m að stærð en stærstur hluti ytra byrðis er nú ógreinilegur. Innanmál tóftarinnar að "bekkjum" um 1,5 m. Trjágróður er allt í kring og er tóftin við það að hverfa alveg í skóg.

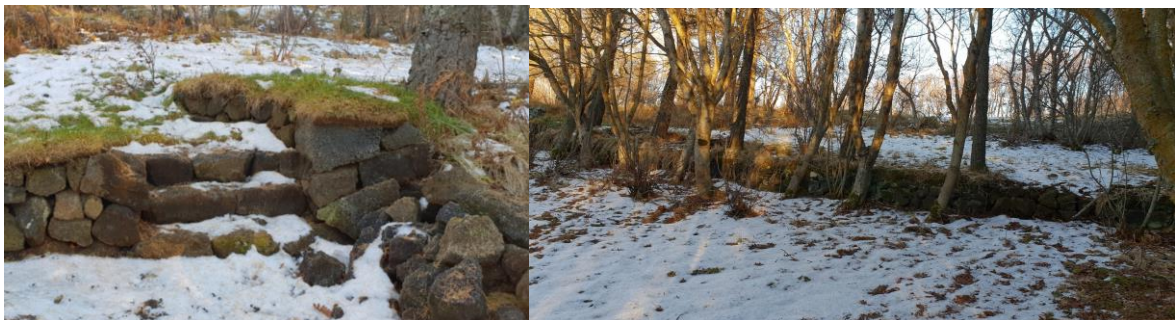
**Hættumat:** stórhætta, vegna trjáræktar

**SP-205:088** gerði kálgarður

A. 594276 N. 566156

Kálgarður er merktur inn á túnakort frá 1919 fast sunnan við bæ Bárðar Sigurðssonar 047. Nokkur ummerki eru enn greinileg eftir kálgarðinn inni í skógarrijóðri og um 15 m suðaustan við sumarbústaðinn í Höfða. Kálgarðurinn er einskonar stallur í brekkunni í örlitlum halla til vesturs. Allt umhverfis er þéttur skógur og er hann að hluta til á garðinum sjálfum og hann í stórhættu af þeim sökum.

Kálgarðurinn hefur líklega verið um 16 x 14 m stór og snúið norður-suður. Austurhlið hans er þó alveg afmáð og þar er þétt belt af birkitrjám. Að sunnan er þéttur trjágróður alveg að mörkum kálgarðsins en þar sést óveruleg upphleðsla eða lína þar sem kálgarðurinn hefur endað. Þessi hleðsla



*Kálgarður SP-205:088. Á mynd til vinstri má sjá þrjú upp í kálgarðinn en á mynd til vinstri sést vesturbrúnn hans. Á báðum myndum er horft til austurs.*

nær eftir allri suðurhliðinni og lengra til vesturs en vesturveggurinn og hefur því ekki aðeins girt af

kálgarðinn heldur svolítið svæði lengra til vesturs. Við umrætt svæði er annar lægri stallur í hlíðinni og má vera að þar hafi einhvern tíma verið ræktað líka. Vesturhlíðin er skýr og grjóthlaðin þótt hleðslur séu fremur óverulegar. Hæð 0,4-0,5 m á hæð og sjást 3-4 umför en hleðslan fellur saman við brekkuna að ofanverðu. Hlíðin sem snýr að bænum er aðeins stallur. Í norðvesturhorni kálgarðsins eru 3 tröppur (um 50 cm hækkun) sem líklega hafa markað leið frá bænum og inn í kálgarðinn en aðeins eru um 1,5 m frá hleðsluhorni hússins 047 að kálgarði. Neðan við tröppurnar er svolítill grjóthrúga sem líklega hefur verið tekin úr garði eða bæjartóft.

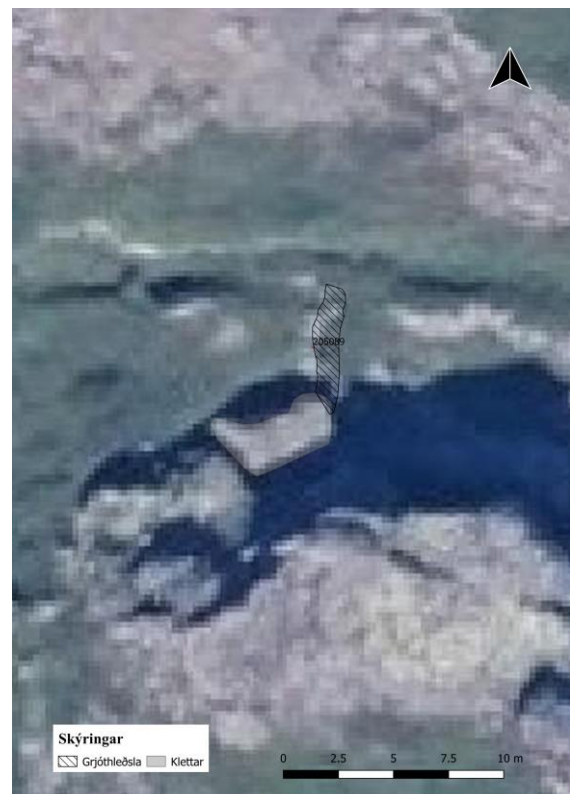
**Hættumat:** stórhætta, vegna trjáræktar

**SB-205:089** hleðsla

A. 594649 V. 566190

Um 60-70 m austan við þjóðveg, nálega til móts við bílastæðið við Höfða er svolítið dalverpi eða gjá til austurs inn í hraunið ofan þjóðvegjar. Í því er hleðsla þar við klettadranga þar sem myndast skjól sem líklega hefur verið notað fyrir sauðfé.

Dalurinn er mjór og langur og nær um 150 m til austurs en stór hluti hans er utan þess svæðis sem tekið var út snemmsumars 2020. Á því svæði, talsvert utan úttekarsvæðis, er greinilega önnur hleðsla en ekki var hún skoðuð sérstaklega við skráningu 2020 enda vel utan marka úttekarsreits. Gróðurfar í dalnum er nokkuð sérstakt. Hlíðar hans eru vaxnar lyngi að sunnan en mosavaxnar að norðan. Neðan við hlíðar dalsins eru hryggir samsíða dalhlíðinni og ganga þeir alla leið til austurs beggja vegna en hryggurinn að norðanverður er aðeins lágur og lítið afgerandi en hryggurinn að norðan er í raun hluti af klettaveggnum sem losnað hefur frá og myndast þannig gjá á milli hans og klettaveggjar.



Hleðsla SB-205:088. Loftmynd: Loftmyndir ehf

Hleðslan er úr hraungrýti og nær klettanna á milli. Hún er 6-7 m löng og er mest 6 umför. Svo virðist sem op sé á hleðslunni miðri en líklega hefur steinum einfaldlega verið rutt þar út eftir að hætt var að nota hleðsluna til að auðveldara væri að ganga upp dalinn. Við sunnanverðan klettavegginn hefur á þessum stað fallið fram stórt bjarg sem slútir fram og undir því er talsvert skjól og hefur myndast eins konar niðurfali í hrauninu sem greinilega er nýtt af kindum enn þann dag í dag. Niðurfallið er um 2 x 1.5 m að stærð en til austurs gengur úr því 3 m langur gangur til



*Hleðsla og skúti SP-205:089. Á mynd til vinstri er sjálf hleðslan (borft til austurs) en skútin á mynd til hægri (borft niður)*

vesturs. Niðurfallið er allt að 2 m dýpra en umhverfið.

**Hættumat:** hætta, vegna framkvæmda

**SP-205:090** tóft hlutverk óþekkt

A. 594600 N. 565258

Lítið hlaðið byrgi er á klapparhóli um 65 m vestan við þjóðveg en 25 m norðan við veg sem liggur heim að Kálfaströnd. Byrgið er á klapparhóli í hrauni sem er mosavaxið.



*Lítill hleðsla/byrgi, SP-205:090. Á ljósmynd til vinstri er borft til austurs en til S.S.A á mynd til hægri.*

Hleðslan er hringlaga 1.5 x 1.3 m að stærð og snýr norður-suður. Aðeins vantar upp á að hleðslan sé alveg heil (30 cm eyða er á vesturhlíð) og nokkrir steinar hafa einnig fallið úr hleðslunni og inn í miðju byrgisins. Byrgið er að hluta hlaðið úr frekar smáum steinum sem eru vaxnir skófum. Mest sjást þrjú umför



*Hleðsla SP-205:090. Loftmynd: Loftmyndir ehf.*

hleðslu en hún er þó aðeins 0.2-0.3 m á hæð og breidd 0.3 m. Umfang byrgisins og gerð gæti bent til þess að það sé verk barna eða hugsanlega ekki mjög fornt. Það er þó látið njóta vafans.

**Hættumat:** hætta, vegna framkvæmda

**SP-205:091** hleðsla

A. 594514 N. 565243

Fremur tilkomulítið mannvirki er byggt inn í klettavegg sem liggur norður-suður um 150 m vestan við þjóðveg um Mývatn. Það er um 35 m norðan við veg heim að Kálfaströnd. Klettaveggurinn er hár og þverhníptur en austan hans er gróið hraun í kverk milli þjóðvegar og vegar heim að Kálfaströnd.



*Klettaskúti og hleðsla SP-205:091. Á mynd til vinstri er horft til norðvesturs en til vesturs á mynd til hægri.*

Hellisskútin er 1.7 x 1.5 m að stærð í botninn og snýr norður-suður. Fyrir hellismunnanum er hleðsla sem er 1 m á lengd og 0.4 m á breidd og 0.3 m á hæð (að innan). Grjótið skófum vaxið. Ekki er víst að hleðslan sé mjög gömul en hún gæti hafa verið gerið til að mynda afdrep eða skjól, t.d. við smalamennsku.

**Hættumat:** hætta, vegna framkvæmda

**SP-205:092** varða

A. 594373 N. 565505

Vörðubrot, fremur óvandað og lélegt er á áberandi hól á bakka Mývatns um 70 m austan við göngustíg sem liggur út í Klasa en 250 m NNA við veginn að Kálfaströnd. Stór melhóll við Mývatn.

Vörðubrotið er mjög óvandað. Varðan er byggð á kletti og að norðanverðu er hún 0.4 en 0.8 að sunnanverðu þar sem kletturinn er undir henni. Hún er um 0.7 m í þvermál. Varðan er einungis sett saman úr nokkrum steinum (ca. 5) og nokkrum minni ofan á. Hún er vaxin gulum skófum. Ekki er víst að hún sé mjög forn en hún er látin njóta vafans í skráningunni.

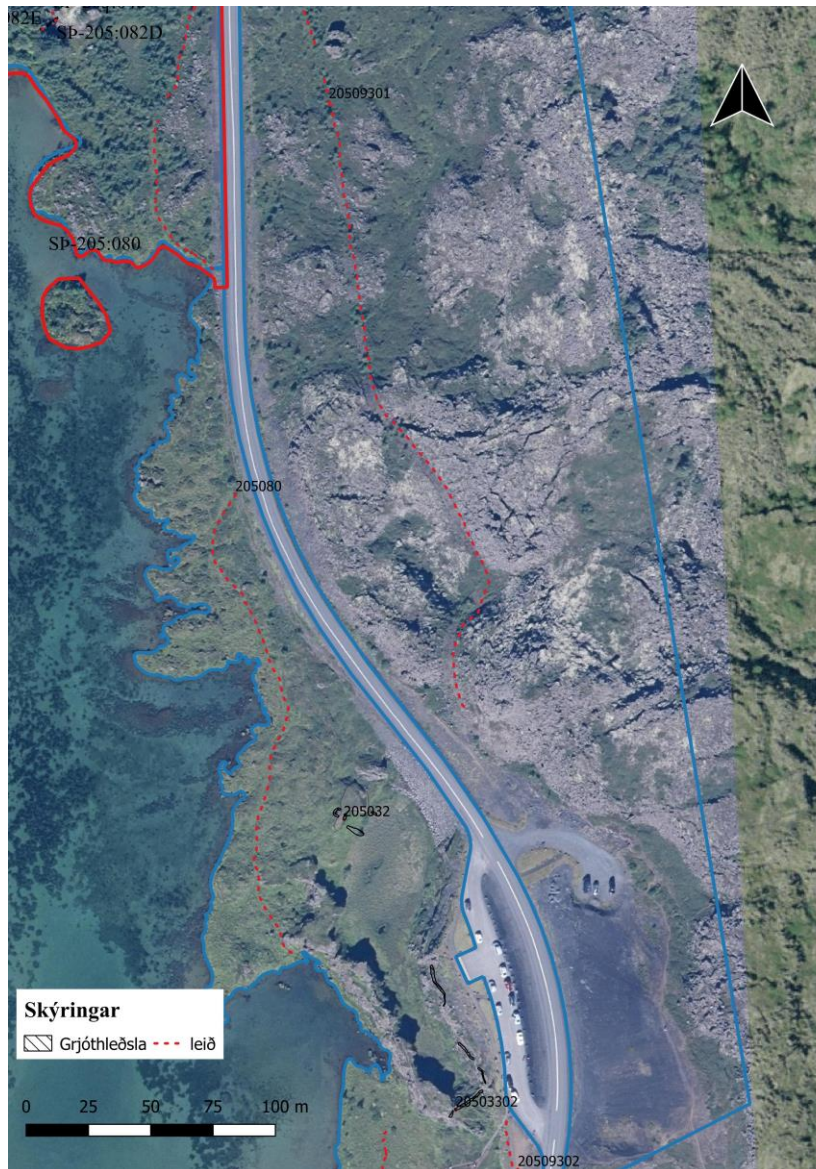


*Vörðubrot SP-205:092. Á mynd til vinstri er horft til suðurs en til suðausturs á mynd til hægri*

**Hættumat:** hætta, vegna framkvæmda

Ruddur slóð er í gegnum hraunið nokkru ofan við núverandi þjóðveg og er hann fyrst merkjanlegur skammt sunnan við bílastæðið í Höfða (um 100 m) og samkvæmt þeim Guðrúnu Sigríði og Karli Þorsteinsbörnum, heimildamönnum var þarna upphaflega gerð tilraun til að gera veg sem gekk ekki en síðar ákvað Árni í Garði að ryðja svæði fyrir girðingu. Jarðýtan bilaði hins vegar í miðju verki og lauk því aldrei..

Ruðninginn má rekja á kafla ofan við Höfða, Á því svæði er hægt að rekja veginn í gegnum hraunið um 300 m kafla en hverfur svo þar sem nú eru bílastæði ofan (austan) þjóðveggar og gönguleið frá því að Birtingatjörn. Talsvert mikið af trjágróðri er nú í



Rudd slóð SB-205:093 austan við núverandi þjóðveg. Loftmynd: Loftmyndir ehf



Vegur SB-205:093. Á mynd til vinstri er borft til NNV en til norðurs á mynd til hægri.



honum og við hann og hann er af þeim sökum næstum ógreinilegur á kafla. Ruðningurinner víða 3-4 m á breidd. Talsvert af stóru grjóti er beggja vegna hans en einnig í ruðningnum, einkum í miðju hans. Ruðninfueinn er víða 0.2 m dýpri en umhverfið. Þar sem rask hefur verið í hrauninu vegna bílastæða og annars ofan (eða austan) þjóðveggar vegna göngustígs að Birtingatjörn hverfur ruðningurinn. Umræddar mannvistarleifar eru ekki nógu gamlar til að teljast til fornleifa samkvæmt skilgreiningu laga.

**Hættumat:** hætta, vegna framkvæmda



## 5. Samantekt um sögu svæðis og helstu niðurstöður

Það svæði sem skýrsla þessi fjallar um er annars vegar sjálfur Höfði en þar var tekið út 13.2 ha stórt svæði í október 2018 og hins vegar um 25 ha viðbót umhverfis voginn sem umlykur Höfða sem tekin var út í júníbyrjun 2020. Á fyrrnefnda svæðinu voru skráðar 25 fornleifar en 12 á því síðara (auk leiðar sem lá um þau bæði). Samtals eru því þekktar 37 fornleifar innan deiliskipulagsreitanna tveggja. Áður en vettvangsskráning hófst var farið yfir heimildir og nokkru bætt við frá aðalskráningarstigi (m.a. fannst túnakort fyrir bæinn og fasteignamat frá 1916-18 og gamlar ljósmyndir sem bættu við upplýsingum um talsvert af minjum). Rætt var við heimildamenn í tengslum við skráninguna. Áður en lagt var af stað í vettvangsvinnu var rætt við Laufeyju Sigurðardóttur eiganda sumarbústaðarins í Höfða og landsins í kring, barnabarn þeirra Héðins og Guðrúnar. Að auki var rætt við systkinin Guðrúnu Sigríði og Karl Þorsteinsbörn frá Geiteyarströnd sem séð hafa um svæðið fyrir hönd sveitarfélagsins um árabíl. Gengu þau m.a. með fornleifafræðingi um Höfða. Viðtölin bættu miklu við skráninguna og dýpkudu upplýsingar um minjar á svæðinu.

Höfði og svæðið umhverfis hann er gjarnan talinn meðal fegurstu staða við Mývatn. Svæðið er vinsælt útivistarsvæði og þykir kjörið til fuglaskoðunar. Í Kálfastrandarvogi eru Kálfastrandarstrípar eða Klasar eins og þeir eru einnig nefndir en þeir eru fallegar hraunmyndanir sem standa upp úr vatninu. Á hvert leggja fjölmargir ferðamenn leið sína að útsýnisstöðum í Höfða þaðan sem þeir sjást. Ágangur ferðamanna á svæðinu hefur aukist talsvert á síðustu árum og talsverð þörf fyrir endurbætur þar. Sveitarfélagið hyggur því á framkvæmdir sem m.a. snúa að bættu aðgengi s.s. gerð bílastæða, lagfæringar og bætur á salernisaðstöðu og endurbótur og viðbótur á stígum og girðingum. Því tengt er unnið að deiliskipulagi.

Sökum þess að verkið var tvískipt verður hér fjallað fyrst um minjar í Höfða (úttekt frá 2018) og því næst fjallað um það svæði sem skráð var snemmsumars 2020.

*Höfði (13,2 ha)*

Höfði eða Hafurshöfði eins og höfðinn var oftast kallaður áður en búseta hófst þar, gengur fram í Mývatn við Kálfstrandarvoga nyrðri en er tengdur landi með mjóu eiði.<sup>3</sup> Höfði er um 1 km norðan við bæinn á Kálfaströnd. Nú er svæðið á kafi í trjágróðri en á fyrri tímum var þar hraunlendi sem að hluta var gróið mosa og grasi. Af ljósmyndum sem til eru af svæðinu frá því snemma á 20. öld má sjá að þá var þar enginn trjágróður. Líklegast var svæðið fyrst og fremst nýtt fyrir útbeit frá Kálfaströnd á fyrri öldum þótt í raun sé næsta lítið vitað um það. Nafnið Hafurshöfði gæti reyndar bent til þess að þar hafi einhverju sinni verið beitiland geita.

Rétt eftir aldamótin 1900 urðu straumhvörf í sögu Höfða þegar nýbýli var byggt þar. Það var árið 1912 að Bárður Sigurðsson keypti 8 dagsláttu landskika vestarlega í höfðanum og byggði sér þar bæ. Bárður var merkilegur maður. Hann var sjálflærður tré- og járnsmiður, bókbindari,



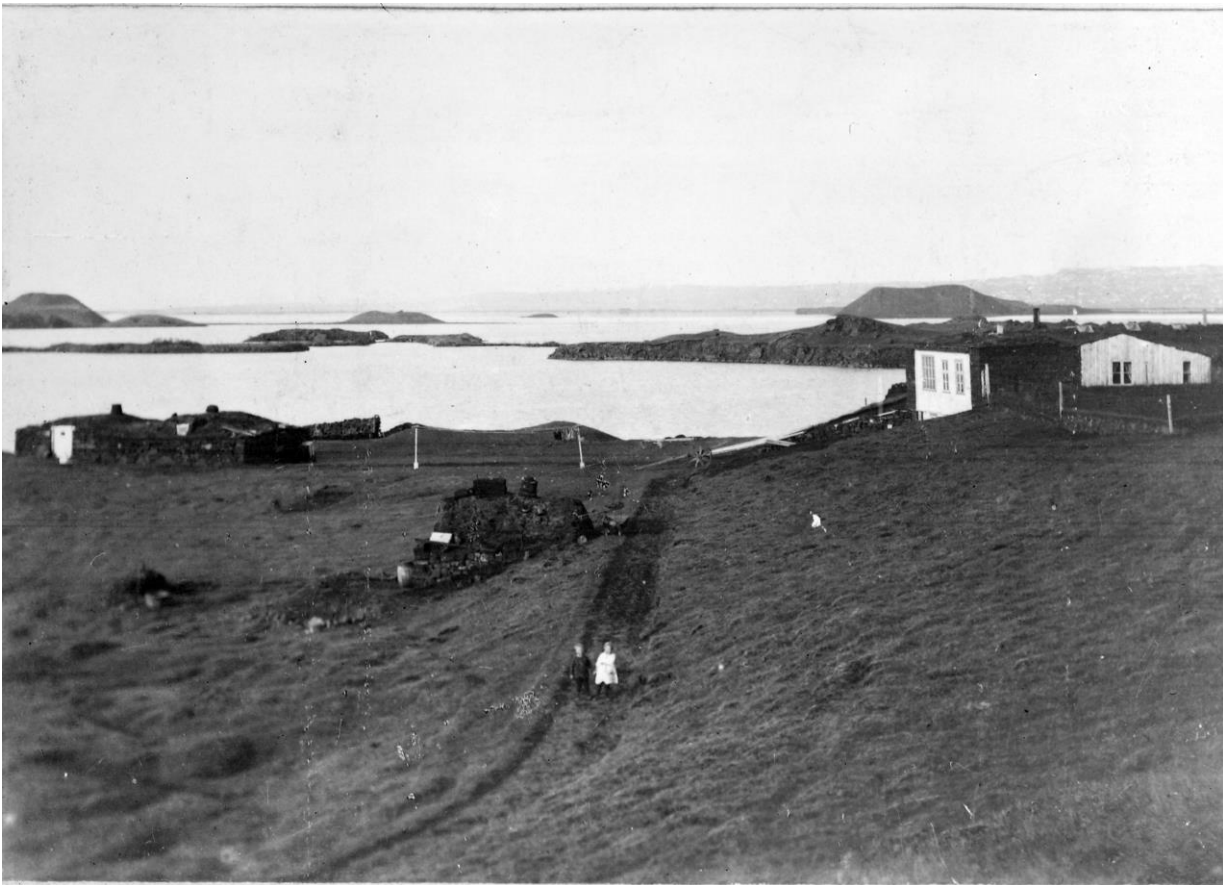
*Horft heim að bænum í Höfða. Ljósmyndin er úr safni Bárðar Sigurðssonar, tekin á tímabilinu 1918-1925. Myndin er í eigu Minjasafnsins á Akureyri, birt með leyfi.*

ljósmyndari og hugvitsmaður og fékkst við ýmislegt á ævi sinni.<sup>4</sup> Bárður var þá fertugur að aldri og

<sup>3</sup> Ö-Kálfaströnd, 20.

<sup>4</sup> Inga Lára Baldvinsdóttir. 2001, 122.

hafði verið í lausamennsku um nokkurt skeið en tók einnig að sér steinhleðslu, ljósmyndatöku og ýmis smíðaverkefni og smíðaði m.a. 18 spunavélar. Bárður tók mikið af ljósmyndum og á Minjasafninu á Akureyri er varðveitt glerplötusafn hans með 940 glerplötum, m.a. myndum úr Höfða.<sup>5</sup> Tvær af myndum hans birtast í skýrslu þessari en líklega leynast margir gullmolar í safninu sem varpað gætu frekari ljósi á búskaparhætti, landslag og húsakost í Höfða á fyrstu áratugum búskapar á svæðinu.<sup>6</sup> Fyrstu árin eftir að Bárður keypti Höfða bjó hann einn og samkvæmt Guðrúnu Sigríði og Karli Þorsteinsbörnum bjó hann í litlum helli skammt frá bænum (Bárðarhelli SP-205:078) á meðan hann var að byggja íbúðarhúsið í Höfða. Bárður kom sér fljótlega upp ágætum



*Horft heim að bænum í Höfða. Ljósmyndin er úr safni Bárðar Sigurðssonar, tekin á tímabilinu 1918-1925. Myndin er í eigu Minjasafnsins á Akureyri, birt með leyfi.*

híbýlum. Samkvæmt Fasteignamati 1916-18 var íbúðarhúsið í Höfða fjögur herbergi með gangi og kjallara og voru þá einnig á jörðinni fjárhús fyrir 20 kindur. Samkvæmt matinu voru túnin sem fylgdu bænum 2.55 ha og gáfu 4 hesta af töðu.<sup>7</sup> Auk þessa má sjá af heimildum að fljótlega hefur risið annað útihús eða geymsla í túninu og kálgarðar verið gerðir á 3-4 stöðum. Bárður gróf einnig

<sup>5</sup> Hörður Geirsson. Munnleg heimild/tölvupóstur, dagsettur 13. nóvember 2018.

<sup>6</sup> Morgunblaðið 4. febrúar 2001: Minningar úr Mývatnssveit.

<sup>7</sup> Fasteignamat 1916-18: undirmat fyrir Suður-Þingeyjarsýslu, 224.

brunn, og lagði kerruveg heim að bænum og hlóð garð sem líklega hefur átt að marka eignarmörk hans. Mannvirki þau sem Bárður hlóð, og þá einkum vegghleðslur í sjálfum bænum, voru vandlega hlaðin. Vegghleðslur í bænum voru úr tilhöggnum hraunhellum og svo vandaðar að frægt varð. Bárður bjó í Höfða í tæp tuttugu ár, stundaði þar búskap og vann ýmis störf í hjáverkum. Á tímabilinu fjölgaði í heimilinu þar sem Bárður eignaðist fjölskyldu og börn. Búskaparskilyrði í Höfða voru hins vegar takmörkuð og hafa e.t.v. ekki staðið undir stækkandi fjölskyldu. A.m.k. fór svo á endanum að Bárður missti landið og flutti í kjölfarið á brott um 1930. Héðinn Valdimarsson alþingismaður og verkalyðsleiðtogi festi í kjölfarið kaup á landi og eignum Bárðar og fékkjafnframt erfðafesturétt á öllu öðru landi í höfðanum. Héðinn og Guðrún Pálsdóttir kona hans byggðu sér nýtt íbúðarhús úr timbri í Höfða, steinsnar frá húsi Bárðar. Þau tóku niður þiljur og timburverk í gamla húsinu en leyfðu öllum grjóthleðslum að halda sér og standa þær þannig enn þann dag í dag. Hús Guðrúnar og Héðins sem byggt var 1937 stendur enn ásamt skemmu og þvottahúsi sem þau byggðu. Þau hjónin hófu fljótlega mikla skógrækt í Höfðanum og gerðu einnig blómagarða. Höfði hefur því gjörbreytt um svip á frá því á fyrstu áratugum 20. aldar. Héðinn lést um miðbik 20. aldar en Guðrún ekkja hans hélt áfram ræktun og skógrækt í Höfðanum á næstu áratugum. Skógræktin í Höfða hefur mótað ásýnd svæðisins og átt þátt í því að vinna svæðinu sess sem fjölsótt útivistarsvæði sökum náttúrufegurðar. Árið 1970 gaf Guðrún Pálsdóttir sveitarfélaginu stærstan hluta af Höfða, allt erfðafestulandið og hluta af eignarlandi. Undanskilið var 1-2 ha land í kringum sumarbústaðinn í Höfða sem enn er í eigu fjölskyldunnar.<sup>8</sup>

Við minjaskráningu voru samtals skráðar 25 minjar innan 13,2 ha deiliskipulagsmarka Höfða sem tekin voru út seint í október 2018. Þá hafði þann snjó sem fallið hafði á svæðinu dagana á undan að mestu tekið upp. Við vettvangsskráningu var gengið um allan Höfðann, allir stígar voru raktir og öll auð svæði gengin kerfisbundið. Að auki var reynt að brjóta sér leið í gegnum skóginn þar sem það var hægt en rétt er að ítreka að sökum þess hversu þétt skógræktin er á þessum slóðum verður seint hægt að leita af sér allan grun um fornleifar á svæðinu. Þrátt fyrir það fékkst heilt á litið mjög góð mynd af mannvistarleifum í Höfðanum og voru skráðar hvorki fleiri né færri en 25 minjar að þessu sinni. Það er mikil fjölgun minjastaða frá því á aðalskráningarstigi þar sem aðeins voru skráðar 3 minjar á sama svæði (SP-205:046-048). Rétt er að geta þess að ekki teljast allar minjarnar sem skráðar voru til fornleifa samkvæmt laganna skilningi sem miðar við 100 ára aldur. Samkvæmt túlkun laganna ættu allar minjar frá því fyrir 1919 að teljast til fornleifa en yngri minjar og hús ekki. Í fornleifaskráningu er hins vegar ekki alltaf vitað um nákvæman aldur minjastaða.

---

<sup>8</sup> Bygðir og bú í Suður-Þingeyjarsýslu: bindi II. 2005, 582 og Morgunblaðið, 12. júní 2008.

Varða SP-205:046, hleðsla SP-205:082 og vegur SP-205:080 eru að líkindum ótengd búsetu í Höfða og gætu verið eldri en aðrar minjar tengjast að öllum líkindum sögu svæðisins á fyrri hluta 20. aldar. Minjarnar sem voru skráðar eru því frá veru Bárðar á svæðinu á tímabilinu 1912-1930 annars vegar og svo frá fyrri hluta búsetuskeiðs Héðins og Guðrúnar 1930-1950. Ákveðið var að skrá allar minjar sem líklegt var talið að tilheyrðu þessum tímabilum báðum enda stundum erfitt að ákvarða frá hvoru tímabilinu hver minjastaður var og eins frá hvaða skeiði innan tímabils. Ljóst er að framlag Héðins og Guðrúnar við mótun gróðurfars, mannvirkja og ásýndar Höfða er mjög afgerandi og að sama skapi mikilvægt fyrir sögu svæðisins og því nauðsynlegt að skrá og halda upplýsingum um þau mannvirki sem þau byggðu til haga.

Minjastaðirnir í Höfða eru af ýmsum toga. Í túni því sem tilheyrði Bárði Sigurðssyni er talsvert um minjar um búskap hans þótt mörgum minjastöðum hafi verið haldið við eftir hans dag. Greinileg ummerki sjást um sjálfan bæinn sem Bárður byggði (SP-205:047) enda grjóthleðslan í veggjum einstök að gæðum og afar falleg. Henni var leyft að standa þegar nýrra hús var byggt á svæðinu 1937 og á síðustu árum hefur Húsafriðunarsjóður veitt styrki til stuðla að nauðsynlegu viðhaldi hennar. Minjastaðurinn er að mörgu leyti einstakur, hleðslur fallegar og áhugaverð saga fólgin í byggingunni. Grjóthlaðnar tröppur upp í gamla fjósið eru einstakar í sinni röð og vitna um frumleika og hagleik Bárðar. Mikilvægt er að áfram verði hlúð að staðnum líkt og verið hefur.

Lítill sem engin ummerki sjást lengur um útihúsin sem Bárður byggði nærri bænum (SP-205:068 og 072) en greinileg ummerki sjást um tvo af kálgörðunum þremur sem hann gerði í heimatúninu samkvæmt túnakorti frá 1919 (SP-205:088 og 069). Ekki fundust ummerki um þriðja garðinn sem merktur er inn á kortið (SP-205:070). Fjórði kálgarðurinn sem tilheyrði Bárði (SP-205:075) var hins vegar skráður allnokkru sunnar í Höfðanum en ummerki um hann eru talsverð. Aðrar minjar sem skráðar voru og eiga upphaf sitt að rekja til búsetuskeiðs Bárðar eru heimreið að bænum (SP-205:067), garðlag sem líklega hefur markað af eignarhald Bárðar og er nú að talsverðu leyti að hverfa í skóg (SP-205:083) og brunnur skammt frá bænum (sem skráður var með útihúsi SP-205:072). Við skráningu voru skráðir a.m.k. níu staðir m.a. þrjú hús undir þaki frá tímabilinu 1930-1950. Ber þar fyrst að nefna sumarbústað Héðins Valdimarssonar og Guðrúnar Pálsdóttur (SP-205:084) sem hannaður var af Gunnlaugi Halldórssyni og er enn í notkun og vel við haldið. Skemma eða geymsla (úr blönduðu efni) er skammt austan við sumarbústaðinn (SP-205:085) og stendur enn undir þaki þótt grjóthleðslur séu farnar að hrynja inn í húsið og veðurhjúpur þess því ekki lengur lokaður. Þriðja húsið sem skráð var undir þaki er gestahús/geymsla (SP-205:086) á vatnsbakka Mývatns skammt norðan við íbúðarhúsið. Húsið er einfalt timburhús og upphaflega var það byggt sem þvottahús samkvæmt Laufeyju Sigurðardóttur

heimildamanni en var í seinni tíð m.a. notað sem gestahús og þar dvaldi Þorsteinn frá Hamri talsvert. Aðrar minjar frá sama skeiði eru snotur bryggja sem Hörður Jónsson gerði út í Mývatn (SP205:073) og stígur upp frá henni (SP-205:071) og að bæ og tveir áningarstaðir, upphlaðnar tóftir. Annar þeirra er hið svokallaða Meyjasæti (SP-205:074) sem Hörður Jónsson hlóð. Sætið var hugsað sem staður þar sem fólk gæti borðað nesti í skjóli. Meyjasæti er hringlaga „borg“ með hlöðnu seti eða bekk upp við vegg að innanverðu. Sætið er áberandi og nokkur uppsöfnun virðist undir hleðslum. Ekki er útilokað að undir sverði gætu leynst eldri minjar, þ.e. að staðurinn hafi verið byggður á grunni eldra mannvirkis en ekkert er þó hægt að fullyrða um það. Hinn áningarstaðurinn var nafnlaus (SP-205:087) en systkinin frá Geiteyjarströnd bentu á hann. Staðurinn er nú óðum að hverfa í þéttan skóg og er þegar orðinn nær ómerkjanlegur. Svo virðist sem þar hafi verið annar staður áþekkur Meyjasæti og töldu systkinin að tóftin hefði verið notuð á svipaðan hátt. Hún er þó umfangsminni og engin uppsöfnun er merkjanleg undir henni. Sporöskjulaga skrudgarður, nefndur Blómahringur eða jafnvel Kringla (SP-205:076) er spottakorn sunnan við bæinn í Höfða. Hjónin Héðinn Valdimarsson og Guðrún Pálsdóttir gerðu garðinn og eins og fleiri minjar frá skeiði þeirra Guðrúnar og Héðins í Höfða er hann of ungur til að teljast til minja í laganna skilningi en þótti merkilegur minnisvarði um sögu svæðisins og því tekinn með á fornleifaskrá. Sömu sögu var að segja um tennisvöllinn (SP-205:077) sem þau hjónin létu gera sunnarlega í Höfðanum á fyrrihluta 20. aldar. Völlurinn hefur síðustu ár verið notaðar sem samkomustaður Mývetninga á 17. júní og hefur því örnefnið *Tennisflöt* sem áður var mest notað yfir svæðið nú að nokkru vikið fyrir örefninu *Hátíðarflöt* eða *17.júní-flöt*.

Eru þá upptaldar minjar í sjálfum Höfðanum en fimm minjar voru skráðar austarlega á deiliskipulagsreitnum, þar af tvær utan við girðinguna sem markar af sjálfan fólkvanginn í Höfða. Allra suðaustast á skipulagsreitnum var skráður vegur, líklega hluti af eldri þjóðvegi um Mývatn (SP-205:080). Vegurinn kemur undan þjóðvegi í suðausturhorni deiliskipulagsreits, liggur í nokkrum hlykkjum, upphlaðinn í deiglendi en óljósari annars staðar og hverfur aftur undir þjóðveginn um 80 m norðar. Norðan bílastæðis var skráð einföld grjóthleðsla, mögulega undan girðingu (SP-205:079) og önnur lengri sunnan bílastæðis, undir núverandi girðingu. Um báðar þessar hleðslur gildir að þær eru án efa fremur nýlegar og að auki ekki mjög merkileg eða umfangsmikil mannvirki. Verulegri hleðsla, hraungarður (SP-205:082), var skráður innan girðingar á um 90 m kafla á svipuðum slóðum. Garðurinn liggur um hraunlendi upp að hraunborgum og aftur frá þeim en ekki er vitað í hvaða tilgangi hann var hlaðinn þótt verið geti að hann hafi markað af tangann fyrir tíð vírgirðingarinnar. Á austurhluta úttekarsvæðis var einnig skráð nokkuð áberandi varða (SP-205:046) á hárri klettaborg. Ekkert er vitað um aldur hennar eða hlutverk en mögulegt að hún tengist leið SP-205:080 er um 50 m austan hennar.



Sem fyrr segir eru ekki öll þau mannvirki sem skráð voru innan deiliskipulagsmarka í Höfða fornleifar í lagalegum skiningi en öll gegna þau hlutverki í sögu Höfða og hafa gildi af þeim sökum. Af minjastöðunum 25 eru a.m.k. 12 sem eru innan þess svæðis sem nú er markað af sem einkalóð umhverfis sumarbústaðinn í Höfða, að mestu innan þess svæðis sem áður var túnstaði Bárðar Sigurðssonar. Hinir minjastaðirnir 13 voru víðs vegar um deiliskipulagsreitinn. Í nokkrum tilfellum liggja göngustígar yfir, í gegnum eða í jaðri minjastaða (stígar liggja í gegnum skrudgarðinn Kringlu SP-205:076), tennisvöll SP-205:077 og kálgarð SP-205:075 sunnarlega í Höfðanum, stígur liggur ofan á s.k. Bárðarhelli SP-205:078, göngustígur liggur líklega þar sem áður var vegur Bárðar Sigurðssonar SP-205:037 og stígar liggja nærri garðlagi SP-205:083 og þúst SP-205:072).

#### *Kálfstrandarvogur (25 ha)*

Í skráningunni sem unnin var snemmsumars 2020 var skráð U-laga svæði meðfram Kálfstrandarvogum til suðurs frá Höfða og meðfram vogunum að austan, sunnan og vestan. Á þessu svæði er gróið hraunlandi. Svæðið hefur að mestu verið nýtt fyrir útbeit og tengdust minjarnar því flestar. Á þessu svæði voru skráðar 12 staðir, auk þess sem götur SP-205:080 sem skráðar voru í Höfða lágu áfram til suðurs um svæðið en blönduðust á kafla margvíslegum gönguslóðum um svæðið. Af öðrum fornleifum má helst nefna stekki/adhöld en samtals voru skráðar hleðslur upp við kletta og skúta á sjö stöðum (SP-205:021, 032, 033, 057, 059, 089 og 091). Umræddar hleðslur voru misumfangsmiklar og misjafnt hvort staðirnir voru þekktir og áttu sér sín örnefni eða ekki. Umfangsmestu hleðslurnar voru þó líklega hleðslur við eins konar steinboga í hrauninu sem kallast Geitabrekkustekkur. Þar er hlaðið fyrir framan og aftan bogann og auk þess garðlög í framhaldi af klettunum að mýrlendi sunnan við. Skammt þar frá voru skráðar talsverðar hleðslur upp við kletthlíðar dalverpis og er greinilegt að þær hafa átt að halda skepnum, hugsanlega geitum, á beit í dalnum. Allra nyrst á svæðinu fannst áður óþekkt hleðsla þar sem er eins konar dalur eða gangur upp í hraunið. Auk hleðslunnar sem þverar dalinn var hellisskúti þar hjá SP-205:089 og ljóst er að frekari hleðslur eru ofar í hrauninu, utan úttektarsvæðis. Í hrauninu vestan þjóðvegur en norðan vegar að Kálfaströnd voru skráðar nokkrar minjar, ber það fyrst að nefna fyrirhleðslu við hálfmánalaga hraunborg (SP-205:057) og agnarsmáa fyrirhleðslu fyrir klettaskúta þar skammt frá. Tvær aðrar hleðslur fundust á þessum slóðum sem báðar voru fremur óverulegar og gætu jafnvel verið verk barna. Önnur þeirra er lítil byrgishleðsla á hólí skammt frá vegi (SP-205:090) en þar hefur grjót verið tínt saman í einfalda kofahleðslu en hin er fyrirhleðsla fyrir skútaop í klettunum ofar (SP-205:091) og er hún einnig heldur veigalítill þótt hún sé greinilega mannaverk. Veglegur garður, s.k. Efstigarður SP-205:012 er fyrir voginum á eiðinu þar sem ströndin tengist landi. Garðurinn er sagður hlaðinn á 18. öld af Jónatani „grjótgarði“ en honum hefur verið viðhaldið og

stendur enn vel og nær þvert yfir eiðið, að hluta til innan deiliskipulagsmarka. Vestan við voginn eru óverulegar hleðslur á vatnsbakkannum SP-205:059 skammt norðan við eiðið og má vera að hleðslurnar hafi átt að marka aðhald við vatnið þótt önnur þeirra sé nú nær horfin í gróður og virðist við fyrstu sýn ekki samtíða hinni. Nokkru norðar var vörðubrot SP-205:092 skráð á háum hól við vatnsbakkann og allra nyrst innan marka reitsins var skráður Ferjuklettur SP-205:028 þar sem klettadrangi með gati var notaður til að ferja á milli lands og Höfða og lítið og fallett byrgi SP-205:021 enn norðar byggt upp við náttúrulegt bjarg og op í því notað fyrir dyr. Auk þeirra fornleifa sem hér hafa verið taldar voru skráðar götur í framhaldi af götum í Höfðanum (SP-205:080) sem virðast hafa legið til suðurs við vatnið en erfitt er að rekja þær á kafla þar sem mikið er um kindagötur og götur eftir ferðamenn á sama svæði. Samkvæmt heimildamönnum gæti hluti þeirrar leiðar verið sú leið sem gerð var í tengslum við konungskomuna 1907. Auk ofangrendra fornleifa var skráð rudd leið í gegnum hraunið á kafla SP-205:093 sem ekki er nógu gömul til að teljast til fornleifa í laganna skilningi. Upphaflega stóð til að gera veg á þessum slóðum en eftir að horfið var frá því var gerð tilraun til að ryðja í hraunin fyrir girðingastæði en einnig fallið frá því verki. Merki ruðningsins sjást ágætlega á kafla þótt kjarr og birki hafi nú dreift sér í hann en hann hverfur í bílastæði nyrst á svæðinu.

#### *Helstu niðurstöður*

Af minjunum 37 voru 5 staðir taldir í stórhættu vegna skógræktar (SP-205:069, 075, 083, 087 og 088). Á þeim tíma sem skógrækt hófst í Höfða voru önnur viðmið en tíðkast í skógrækt í dag og því gjarnan plantað nær mannvirkjum en væri gert nú á dögum. Skógurinn er því þegar byrjaður að skemma suma þessara staða og mun án efa valda meira tjóni á öðrum í framtíðinni ef ekkert verður að gert. Almennt séð mætti reyndar telja fleiri staði í almennri hættu vegna trjágróðurs en ákveðið var að flokka aðra minjastaði í hættu vegna framkvæmda en ekki í stórhættu eins og algengast er innan deiliskipulagsreita. Ástæða þessa er sú að eftir er að hanna mannvirki og endurbætur og stendur til að gera það með tilliti til fornleifa. Áhugi er á því að gera minjum hátt undir höfði og er mögulegt að framkvæmdir feli í sér endurbyggingu eða lagfæringu einhverra minjastaða, þá í samvinnu við Minjastofnun Íslands. Því er talið að framkvæmdir muni ekki ógna minjum með sama hætti og annars væri. Eins og ávallt er mikilvægt að gæta vel að minjum, bæði á skipulags- og framkvæmdastigi svo að minjar verði ekki fyrir hnjaski af vangá

Í lokin er rétt að minna á að allar fornminjar eru friðaðar og umhverfis þær er 15 m friðhelgað svæði. Ef óhjákvæmilegt reynist að raska fornminjum vegna framkvæmda er það hlutverk Minjastofnunar Íslands að skera úr um hvort og með hvaða skilmálum fornleifar mega víkja við slíkar aðstæður.

## Heimildaskrá

Birna Lárusdóttir, Elín Ósk Hreiðarsdóttir, Hildur Gestsdóttir, Orri Vésteinnsson og Sædís Gunnarsdóttir. 2000. „Fornleifaskráning í Skútustaðahreppi IV: Fornleifar við norðan- og austanvert Mývatn, milli Grímsstaða og Kálfastrandar auk afréttarlanda“. Fjölrit nr. FS118-96014. Reykjavík, Fornleifastofnun Íslands.

*Biskupasögur III* (Íslensk fornrit XVII, bindi). 1998. Hið íslenska fornritafélag. Reykjavík.

BBSÞ: *Byggðir og bú Suður-Þingeyinga*. 1985. Ritnefnd Helgi Jónasson o.fl. Búnaðarsamband Þingeyinga.

*Byggðir og bú Suður-Þingeyinga*. 2005. Ragnar Þorsteinsson o.fl. tóku saman. Búnaðarsamband Þingeyinga.

DI I-XI: *Íslenzket fornbréfasafn I-XIV*. 1857-1972. Kaupmannahöfn/Reykjavík

Inga Lára Baldvinsdóttir. 2001. *Ljósmyndarar á Íslandi: Photographers of Iceland 1845-1945*. Reykjavík. JPV útgáfa og Þjóðminjasafn Íslands.

JJ/Jarðatal á Íslandi, með brauðahlýsingum, fólkstölu í hreppum og prestaköllum, ágrípi af búnaðartöflum 1835-1845, og skýrslum um sölu þjóðjarða á landinu. 1847. Gefið út af J. Johnsen. Kaupmannahöfn.

**JÁM:** *Jarðabók Árna Magnússonar og Páls Vídalín XII. Þingeyjarsýslur*. 1943. Kaupmannahöfn.

Jarðabréf: *Jarðabréf frá 16. og 17. öld: Útdráttir*. Gunnar F. Guðmundsson bjó til prentunar. Hið íslenska fræðafélag í Kaupmannahöfn. Útgáfustað vantar.

Jón Gauti Jónsson. 2006. *Mývatnsveit með kostum og kynjum*. Reykjavík. Ferðafélag Íslands.

*Lög um menningarminjar 80/2012*.

*Morgunblaðið*, sunnudagur 4. febrúar 2001: „Minningar úr Mývatnssveit“. Aðsend grein eftir Leif Sveinsson. Blaðsíður 42-43.

*Morgunblaðið*, 12. júní 2008. „Höfði boðinn upp í dag“ frétt á vefmiðli Morgunblaðsins: [https://www.mbl.is/frettir/innlent/2008/06/12/hofdi\\_bodinn\\_upp\\_i\\_dag/](https://www.mbl.is/frettir/innlent/2008/06/12/hofdi_bodinn_upp_i_dag/)

**SSÞ:** *Sýslu og sóknarlýsingar hins íslenska bókmenntafélags 1839-1844*. 1994. Reykjavík.

*Óútgefið efni:*

**AFSKút e HH:** Adolf Friðriksson. *Útdráttur úr Söguminjaskrá Hallgríms Helgasonar* (fjölrit, óútgefið).

Fasteignamat 1916-1918: undirmat Suður-Þingeyjasýsla. Upplýsingar um Höfða. Varðveitt á Þjóðskjalasafni Íslands.

Hörður Geirsson. Munnleg heimild/tölvupóstur, dagsettur 13. nóvember 2018.

Túnakort fyrir Höfða frá 1919. Varðveitt á Þjóðskjalasafni Íslands og aðgengileg á eftirfarandi

netslóð:

[http://manntal.is/myndir/Tunakort/Thingeyjasysla/S-Thingeyjasysla/Skutustadahreppur/Jpg-400/Skutustadahreppur\\_014.jpg](http://manntal.is/myndir/Tunakort/Thingeyjasysla/S-Thingeyjasysla/Skutustadahreppur/Jpg-400/Skutustadahreppur_014.jpg)

**Ö-Kálfaströnd:** *Örnefnaskrá fyrir Kálfaströnd*. Einar Ísfeldsson. 1984. Varðveitt á Stofnun Árna Magnússonar í íslenskum fræðum – Örnefnasafn.

*Loftmyndagögn:*

Loftmyndir ehf.

*Ljósmyndir*

<http://www.sarpur.is/Adfang.aspx?AdfangID=1593798>: ljósmynd af Höfða, tekin á tímabilinu 1918-1925. Myndin er í eigu Minjasafnsins á Akureyri, birt með leyfi. Samkvæmt Herði Geirssyni er hún líklega tekin af Bárði Sigurðssyni en er til í eftirtökusafni Hallgríms Einarssonar. Myndanúmer H2-112. Aðgengileg í Sarpi.

<http://www.sarpur.is/Adfang.aspx?AdfangID=1641648>: ljósmynd af sumarbústaðnum í Höfða, tekin 1948 af Guðna Þórðarsyni. Aðgengileg í Sarpi. Ekki birt í skýrslu.

<http://www.sarpur.is/Adfang.aspx?AdfangID=1590367>: ljósmynd af bænum í Höfða, tekin á tímabilinu 1918-1925. Myndin er í eigu Minjasafnsins á Akureyri, birt með leyfi. Samkvæmt Herði Geirssyni er hún líklega tekin af Bárði Sigurðssyni en er til í eftirtökusafni Hallgríms Einarssonar. Myndanúmer H1-241. Aðgengileg í Sarpi.

*Heimildamenn:*

Laufey Sigurðardóttir

Guðrún Sigríður og Karl Þorsteinsbörn

Ingólfur Jónasson

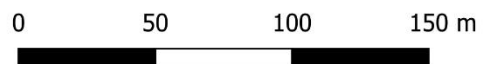
## MINJAKORT FYRIR HÖFÐA (13.2 HA)



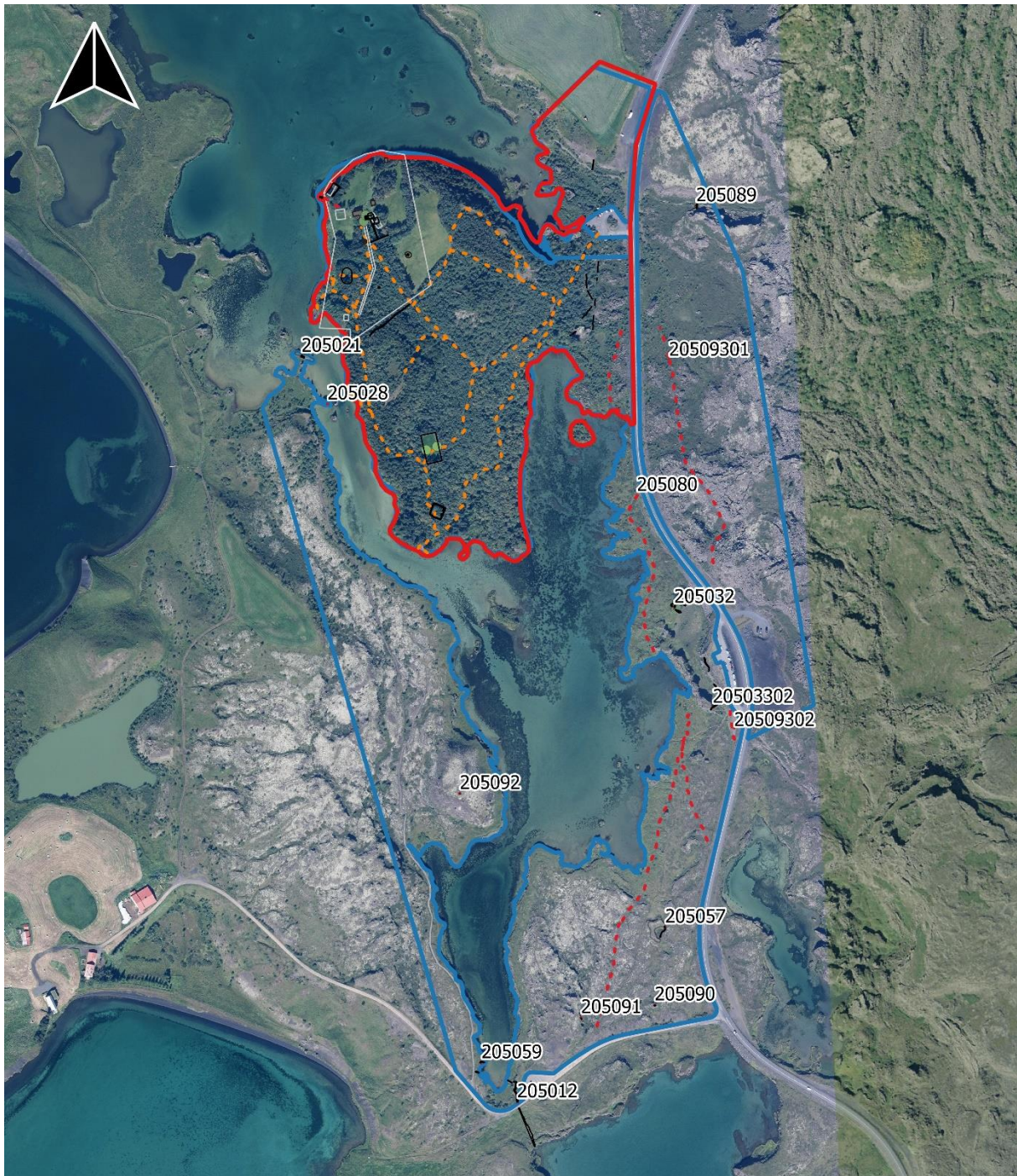
### Skýringar

- |                      |                         |
|----------------------|-------------------------|
| ● Skráðar fornleifar | ■ Torfhleðsla           |
| - - - leið           | □ Þúst                  |
| — Fornleifar - línur | — Skráningarsvæði       |
| ▨ Grjóthleðsla       | - - - Stígar            |
| ■ Uppistandandi hús  | □ Útlínur túns frá 1919 |

### Yfirlitskort yfir minjar á Höfða



## MINJAKORT FYRIR KÁLFSTRANDARVOGA (25 HA)



### Skýringar

- Skráðar fornleifar
- leið
- Fornleifar - línur
- ▨ Grjóthleðsla
- Uppistandandi hús
- Torfhleðsla
- Þúst
- Skráningarsvæði 2018
- Skráningarsvæði 2020
- Stígar
- Útlínur túns frá 1919

**Yfirlitskort yfir minjar á því svæði sem skráð var 2020**

<b>Samtala</b>	<b>X</b>	<b>Y</b>
<b>SP-205:012</b>	594440	565145
<b>SP-205:021</b>	594188	566015
<b>SP-205:028</b>	594218	565959
<b>SP-205:032</b>	594623	565722
<b>SP-205:033</b>	594668	565605
<b>SP-205:046</b>	566046	594506
<b>SP-205:047</b>	566179	594271
<b>SP-205:048a</b>	566206	594238
<b>SP-205:048b</b>	566217	594230
<b>SP-205:057</b>	594612	565349
<b>SP-205:059</b>	594398	565191
<b>SP-205:067</b>	566156	594262
<b>SP-205:068</b>	566178	594237
<b>SP-205:069</b>	566217	594226
<b>SP-205:070</b>	566071	594246
<b>SP-205:071</b>	566195	594222
<b>SP-205:072</b>	566150	594262
<b>SP-205:073</b>	566200	594215
<b>SP-205:074</b>	566134	594314
<b>SP-205:075</b>	565838	594355
<b>SP-205:076</b>	566108	594241
<b>SP-205:077</b>	565907	594339

<b>SP-205:078</b>	565968	594250
<b>SP-205:079</b>	566234	594528
<b>SP-205:080</b>	594580	565853
<b>SP-205:080</b>	565950	594562
<b>SP-205:081</b>	566082	594531
<b>SP-205:082</b>	566111	594520
<b>SP-205:082A</b>	566097	594521
<b>SP-205:082B</b>	566084	594527
<b>SP-205:082C</b>	566063	594521
<b>SP-205:082D</b>	566043	594508
<b>SP-205:082E</b>	566039	594502
<b>SP-205:083</b>	566022	594239
<b>SP-205:084</b>	566183	594253
<b>SP-205:085</b>	566196	594270
<b>SP-205:086</b>	566247	594282
<b>SP-205:087</b>	566096	594279
<b>SP-205:088</b>	566156	594276
<b>SP-205:089</b>	594649	566190
<b>SP-205:090</b>	594600	565258
<b>SP-205:091</b>	594514	565243
<b>SP-205:092</b>	594373	565505
<b>SP-205:093 01</b>	594617	566010
<b>SP-205:093 02</b>	594693	565582

# VIÐAUKI II

Minjastofnun Íslands  
Húsakostur í Höfða / UMSÖGN



# VIÐAUKI III

Skógræktin

Nokkur orð um Höfða í Mývatnssveit og ástand svæðisins

## Nokkur orð Höfða í Mývatnssveit og ástand svæðisins.

Undirritaður ásamt Benjamín Erni Davíðssyni fóru í skoðunarferð í Höfða í Mývatnssveit þann 17 júlí síðasliðinn. Var það gert að beiðni Þorsteins Gunnarssonar sveitarstjóra í Skútustaða-hreppi. Tilgangur ferðar var að meta ástand og álag á svæðinu vegna mikils fjölda ferðamanna sem það sækja. Það skal tekið fram að við erum engir sérfræðingar í þessum málum en við erum þó að vinna með svæði hér á Norðurlandi sem tölverður hópur fólks heimsækir þannig að eitthvað gætum við haft til málana að leggja.

Við hittum Laufey Sigurðardóttur um hádegisbil og hún sýndi okkur svæðið og kom hún með ýmsar ábendingar varðandi það sem vel hefur verið gert og eins það sem betur mætti fara.

Undirritaður hefur oft áður komið í Höfða en ég hef greinilega aldrei skoðað allt svæðið áður. Það heillaði mig enn meir en áður. Það er enginn staður sem þessi til annarsstaðar á Íslandi.

### **Eftir að hafa skoðað svæðið að þá er þykir mér eftirfarandi vera nokkuð ljóst.**

- Það er gífulegur fjöldi fólks sem sækir Höfða heim og er nú þegar farið að stór sjá á svæðinu og ef ekkert verður að gert að þá mun það tapa sérstöðu sinni hratt á næstu árum.
- Allir göngustígar þarfnast viðhalds, þó mis mikils. Sem dæmi má nefna að fyrsti stígur á hægri hönd (þegar gengið er frá hliðinu) sem liggur upp á höfðann (stígurinn með viðarþrepunum) er í mjög slæmu ástandi.
- Skógurinn er í góðu ásigkomulagi. Sumstaðar má þó grisja hann en það verður að ígrundað mjög vel og þá þannig að það auki á fjölbreytileika staðarins og fegurð. Það þarfnast engra stóráttaka í þessum málum miklu frekar snýst þetta um að snyrta til á ákveðnum stöðum og mögulega opna útsýni að ákveðnum fyrirbærum innan skógarins. Ætti ekki að vera kostnaðarsamt dæmi. Snýst meir um að gera eitthvað ákveðið á hverju ári.
- Áningar og útsýnisstaðir eru allir í niðurníðslu og flestir þeirra eru orðnir til stórra lýta á svæðinu. Þar þarf að vinna vel svo þeir verði í lagi.
- Á svæðinu er verið vinna að lagfæringum á göngustígum og áningarstöðum. Sú vinna dugar alls ekki til að halda í horfinu. Ýmislegt er vel gert svo sem steinhleðslur og fleira því um líkt.

En annað eins og viðargrindurnar sem víða er verið að setja upp t.d. við áningarstaði eiga alls ekki við á stað sem þessum.

- Það er mat undirritaðs að á sumum áningarstöðum á svæðinu sé nokkur slyshætta og þörf sé á úrbótum þessvegna.

### **Hvað skal gera til að “bjarga” þessum magnaða stað.**

- Vinna sem allra fyrst verk- og kostnaðaráætlun þar sem megnin þunginn er lagður í endurbætur á göngustígum og áningarstöðum. Göngustígar verða að samsvara sér við það umhverfi sem fyrir er. T.d. finnst undirrituðum eðlilegt að grjót sé notað í tröppur/þrep í göngustígum. Sama gildir fyrir áningarstaðina.
- Áætlun sem þessi er grunnur að því að sækja um fjármagn í Framkvæmdasjóð ferðamannastaða. Ég trúi ekki öðru en að staður eins og Höfði eigi greiðan aðgang að fjármagn til viðhalds og endurbóta í gegnum sjóð sem þennan.
- Einnig þarf að byggja upp “stýringar” og þá þannig að fólk fari ekki út fyrir stíga og eins þarf að huga að því að minnka slyshættu t.d. við áningarstaði.
- Það má einnig velta því fyrir sér hvort ekki megi loka svæðinu yfir há nóttina. Hefur ferðafólk eitthvað þarna að sækja á nóttunni.
- Á kannski að rukka inn á svæðið til stýra betur umferðinni og álaginu á svæðinu.

Síðan þarf að finna verktaka í þetta verk sem vinnur það af alúð og áhuga, það gæti orðið vandasamt.

Ég hvet ykkur til dáða. Það er mikilvægt að einhenda sér í þetta verkefni. Ef ekkert verður að gert á næsta ári/árum mun ljómi Höfða dvína hratt og ég held að það verði að íhuga lokun svæðisins ef ekki fæst fjármagn til viðhalds og endurbóta.

Ég er boðinn og búinn til að aðstoða ykkur við þetta verkefni, lít á það sem skildu mína sem skógræktarmanns.

Virðingarfyllst,  
Rúnar Ísleifsson.



**RÚNAR ÍSLEIFSSON**  
Skógarvörður / District Forest Manager  
Skógræktin / Icelandic Forest Service  
Vöglum Fnjóskadal,  
Ís 601 Akureyri, Iceland  
470 2061, 896 3112 — [www.skogur.is](http://www.skogur.is)

# VIÐAUKI IV

Umsagnir – ábendingar - athugasemdir  
Viðbrögð að lokinni auglýsingu

