



SKÚTUSTAÐAHREPPUR

HÖFÐI OG UMHVERFI YTRIVOGA Í MÝVATNSSVEIT

TILLAGA AÐ DEILISKIPULAGI

SKIPULAGSSKILMÁLAR

30.09.2020

HORNSTEINAR ARKITEKTAR

EFNISYFIRLIT

SAMÞYKKTIR	3
1 VIÐFANGSEFNI OG ÁHERSLUR	4
1.1 Viðfangefnið og áherslur.....	4
2 TILGANGUR OG MARKMIÐ	5
3 FORSENDUR	6
3.1 Skipulagsleg staða	6
3.1.1 Deiliskipulag	6
3.1.2 Aðalskipulag	6
3.1.3 Landsskipulagsstefna	7
3.2 Verndarákvæði.....	7
3.2.1 Náttúruvernd	7
3.2.2 Lög um verndun Mývatns og Laxár í Suður-Þingeyjarsýslu	7
3.2.3 Verndaráætlun Mývatns og Laxár 2011-2016	8
3.2.4 Vatnsvernd	8
3.3 Afmörkun og stærð skipulagssvæðisins	8
3.4 Staðhættir	9
3.5 Landnotkun	10
3.6 Eignarhald	10
3.7 Stutt söguágríp.....	10
3.8 Náttúrufar	12
3.8.1 Jarðfræði	12
3.8.2 Gróðurfar	12
3.8.3 Dýralíf	13
3.9 Menningarminjar.....	13
3.10 Umferðakerfi	17
3.10.1 Akandi umferð	17
3.10.2 Bílastæði	17
3.10.3 Gönguleiðir og stígar.....	17
3.10.4 Áningarstaðir	17
3.11 Veitur.....	18
3.12 Umhverfismat	18
3.13 Samráð.....	18
3.14 Gögn deiliskipulags	19
3.14.1 Húsakönnun	19
4 DEILISKIPULAG	20
4.1 Útivistarsvæði til almenningsþarfa.....	20
4.2 Umferð og bílastæði	20
4.2.1 Bílastæði við Sviðning	20
4.2.2 Aðkomusvæði við Höfða	21
4.2.3 Bílastæði við Geitabrekku, vestan Mývatnssveitarvegjar	21
4.2.4 Bílastæði við Geitabrekku, austan Mývatnssveitarvegjar	21
4.2.5 Bílastæði við Kjartansvog	21
4.2.6 Þverun gönguleiða.....	21
4.3 Gönguleiðir og stígar.....	21
4.3.1 Akfær göngustígur	22
4.3.2 Úvistarstígar.....	22

4.4	Göngu-og hjólreiðastígur	23
4.5	Áningar- og útsýnisstaðir	23
4.6	Mannvirki	26
4.6.1	Snyrtiaðstaða	26
4.6.2	Fuglaskoðun	26
4.7	Ræktun	26
4.7.1	Skógurinn í Höfða	27
4.8	Hlið	27
4.9	Varðveisla menningarminja	28
5	ALMENNIR SKIPULAGSSKILMÁLAR	29
5.1	Almennt	29
5.2	Lóðamörk	29
5.3	Hönnun mannvirkja og uppdrættir	29
5.4	Mæli- og hæðarblöð	29
5.5	Byggingarreitir	29
5.6	Húsagerðir	30
5.7	Húshæðir og þök	30
5.8	Útigögn og merkingar	30
5.9	Ljósvist	30
5.10	Veitingasala	30
5.11	Sorp	31
5.12	Úrgangur	31
5.13	Efnistöku- og efnislosunarsvæði	31
5.14	Losun jarðefna	31
5.15	Geymsla spilliefna	31
5.16	Ofanvatnslausnir	31
5.17	Veitur og lagnir	32
6	SÉRÁKVÆÐI SKIPULAGSSKILMÁLA	33
6.1	Almennt	33
6.2	Sumarhús	33
6.3	Útihús/skemma	34
6.4	Snyrtiaðstaða	34
6.5	Fuglaskoðunarskýli	35
7	UMHVERFISÁHRIF	36
7.1	Umhverfismat	36
7.2	Áhrifamat	36
7.3	Samantekt og niðurstaða	37
8	HEIMILDIR	38

MYNDASKRÁ

Mynd 1	Höfði og hluti Kálfastrandar; frá Breiðu og inn eftir Ytrivogum. (<i>Guðjón Vésteinnsson</i>).....	5
Mynd 2	Aðalskipulag Skútustaðahrepps 2011-2023. (<i>Teiknistofa arkitekta. Sótt 22.05.2019</i> http://www.skutustadahreppur.is	6
Mynd 3	Afmörkun deiliskipulagssvæðisins. (<i>Deiliskipulagslýsing 2019</i>)	9
Mynd 4	Klasar. Horft frá Höfða. (<i>Sótt 17.10.2019</i> http://www.flickr.com .).....	10
Mynd 5-8	Sumarhúsið í Höfða og hleðslur Bárðar Sigurðssonar. (<i>Hornsteinar arkitektar</i>)	11
Mynd 9	Ytrivogar. Horft frá Mývatnssveitarvegi (<i>Sótt 15.01.2020</i> www.iceland360vr.com	12
Mynd 10	Minjakort fyrir Höfða, skráð 2018. (<i>Fornleifastofnun Íslands 2018</i>)	15
Mynd 11	Minjakort fyrir Kálfastrandarvoga, skráð 2020. (<i>Fornleifastofnun Íslands 2018</i>)	16
Mynd 12-14	Dæmi um efnisval. Til viðmiðunar við uppbyggingu stíga (C) og trappa. (<i>Sótt 17.10.2019 af</i> http://www.google.com)	22
Mynd 15	Horft til vesturs að Vindbelg. (<i>Hornsteinar arkitektar 2019</i>)	24
Mynd 16	Stígar, áninga-og útsýnisstaðir. (<i>Hornsteinar arkitektar 2020</i>).....	25
Mynd 17-18	Skógurinn í Höfða. (<i>Hornsteinar arkitektar 2019</i>).....	27
Mynd 19	Gamla steinbryggjan í Höfða. (<i>Hornsteinar arkitektar 2008</i>)	28
Mynd 20	Höfði. (<i>Mats Vibe Lund. Sótt 22.05.2019</i> http://www.skutustadahreppur.is).....	33
Myndir 21-24	Dæmi um efnisval. Tilviðmiðunar við uppbyggingu mannvirkja. (<i>Hornsteinar arkitektar</i>)	34
Mynd 25	Dæmi um litaval. Til viðmiðunar við uppbyggingu mannvirkja	34
Mynd 26-30	Dæmi um efnisval. Til viðmiðunar við byggingu fuglaskoðunarskýlis. (<i>Hornsteinar arkitektar</i>)	35

SAMÞYKKTIR

Deiliskipulag þetta, sem fengið hefur meðferð í samræmi við ákvæði 41. greinar skipulagslaga nr.123/2010, var samþykkt í sveitarstjórn Skútustaðahrepps þann _____ 20_____

Sveitarstjóri Skútustaðahrepps

Tillagan var auglýst frá _____ 20_____ með athugasemdafresti til _____ 20_____.

Auglýsing um gildistöku deiliskipulagsins var birt í B-deild Stjórnartíðinda

þann _____ 20_____

1 VIÐFANGSEFNI OG ÁHERSLUR

1.1 Viðfangefnið og áherslur

Höfði í Mývatnssveit er einn af fjölsóttustu ferðamannastöðum Norðurlands og er víðfrægur m.a. vegna undurfagurs landslags, gróðurfars og hins einstæða fuglalífs við Mývatn.

Á undanförunum árum hefur orðið mikil fjölgun ferðamanna í Höfða og á Kálfaströnd umhverfis Ytrivoga. Á vissum stöðum er álag svo mikið að í óefni stefnir og ástæða til að óttast um viðkvæma náttúru staðarins, sér í lagi yfir sumarmánuðina. Ýmsar hugmyndir hafa verið uppi um að stýra umferð, bæta aðgengi og aðstöðu þeirra sem um svæðið fara. Til að tryggja að verndargildi svæðisins rýrni ekki, er nauðsynlegt að styrkja innviði þess og setja markvissar umgengnisreglur.

Virðing fyrir náttúru svæðisins, menningarminjum þess og sögu ræður för í deiliskipulaginu. Skilgreint er fyrirkomulag aðkomusvæða og bílastæða, gerð grein fyrir gönguleiðum, áninga- og útsýnisstöðum, náttúru- og minjasvæðum, o.fl. Markmiðið er að gera svæðið að enn áhugaverðari áfangastað heimamanna og gesta þeirra, sem vilja í senn njóta náttúru höfðans og sögu hans.

Í deiliskipulaginu er sérstök áhersla lögð á að allar framkvæmdir falli vel að umhverfinu og einstökum staðháttum svæðisins. Deiliskráning forminja hefur verið gerð fyrir skipulagssvæðið og er sú skráning ein af meginforsendum deiliskipulagsins. Lögð er rík áhersla á að þær framkvæmdir sem gert verður ráð fyrir, muni ekki raska þeim fornminjum sem eru innan svæðisins.

Skv. skipulagslögum nr. 123/2010 skal við upphaf skipulagsvinnu taka saman lýsingu á skipulagsverkefninu, þar sem m.a. er skýrt hvernig staðið verði að skipulagsgerðinni. Skipulagslýsing vegna fyrirhugaðs deiliskipulags var samþykkt á fundi sveitarstjórnar 27.mars 2019. Umsagnir bárust frá Fjöreggi (félagi um náttúruvernd og heilbriggt umhverfi í Mývatnssveit), Heilbrigðiseftirliti Norðurlands eystra, Landgræðslunni, Minjastofnun Íslands, Náttúruverndarnefnd Þingeyinga, Skipulagsstofnun, Umhverfisstofnun og Vegagerðinni. Við deiliskipulagsgerðina hefur verið – eftir fremsta megni -, tekið tillit til sjónarmiða þeirra.

2 TILGANGUR OG MARKMIÐ

Tilgangur með gerð deiliskipulagsins er m.a. að styrkja útivistarsvæði Höfða og Kálfastrandar (meðfram Ytrivogum), með því að móta stefnu um framtíð svæðisins, - þ.m.t. uppbyggingu stíga og áningarstaða - og ákvarða forsendur fyrir framkvæmdir og rekstur þess.

Í skipulagslýsingu svæðisins (2019) eru markmiðin eftirfarandi :

- Deiliskipulagssvæðið verði bætt sem útivistarsvæði og áningarstaður og tryggt verði að umferð gesta spilli hvorki umhverfi né menningarminjum.
- Áhersla verður lögð á bætt aðgengi og þar með betri stýringu gesta um svæðið, í þeim tilgangi að minnka og dreifa álagi.
- Bæta skal gönguleiðir og tryggja aðgengi fyrir alla, þar sem því verður við komið.
- Lögð skal áhersla á fjölbreytni svæðisins og einkenni. Gera skal ráð fyrir aðstöðu til fræðslu um sögu þess og umhverfi.
- Gert verði ráð fyrir aðstöðu fyrir ferðamenn og þjónustu við þá, m.a. með salernum og aðgangsstýringu þar sem við á.
- Ekki verði gert ráð fyrir nýbyggingum utan þjónustusvæða. (Til álita gætu komið ákvæði um minni háttar skýli, s.s. skjól við útsýnisstaði og fuglaskoðunarskjól).



Mynd 1

Höfði og hluti Kálfastrandar; frá Breiðu og inn eftir Ytrivogum
Heimild: Guðjón Vésteinsson

3 FORSENDUR

3.1 Skipulagsleg staða

3.1.1 Deiliskipulag

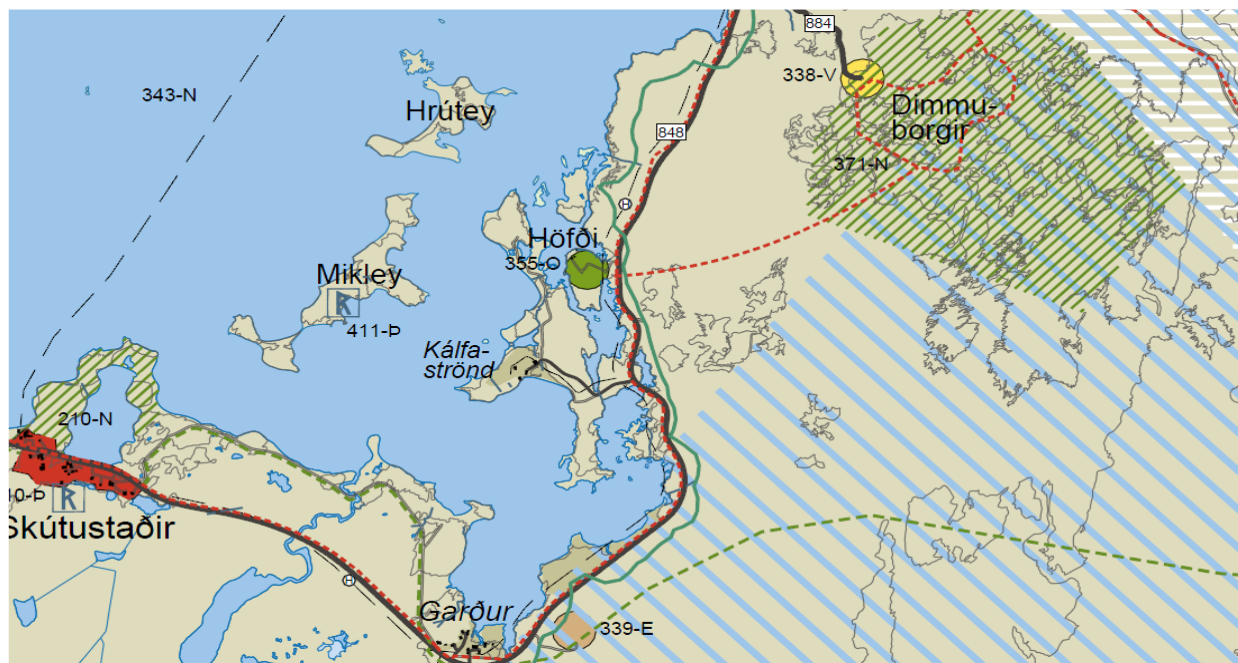
Ekkert deiliskipulag er til af svæðinu.

3.1.2 Aðalskipulag

Meginforsendur deiliskipulagsins byggist á Aðalskipulagi Skútustaðahrepps 2011-2023 (staðfest 18.apríl 2013). Í aðalskipulaginu er Höfði skilgreindur sem útivistarsvæði; *opið svæði til sérstakra nota*. Ekki er sérstaklega gert ráð fyrir frístundalóðinni¹ sem þar er, enda eru stök frístundahús ekki sérmerkt á aðalskipulagsuppráttum.

Um svæðið gilda almenn ákvæði skipulagsreglugerðar um *opin svæði til sérstakra nota*, auk eftirfarandi sérákvæða: Kálfaströnd er skilgreind sem landbúnaðarland á aðalskipulagsupprætti. Sýnd eru tún á hluta jarðarinnar, en einungis til skýringar á upprætti. Engin sérákvæði eru um Kálfaströnd í aðalskipulaginu og gilda því almenn ákvæði og heimildir um svæðið, að teknu tilliti til takmarkandi þátta vegna verndarsvæðis Mývatns og Laxár.

Fyrirhugað deiliskipulag verður í samræmi við aðalskipulag Skútustaðahrepps.



Mynd 2

Aðalskipulag Skútustaðahrepps 2011-2023

Græn lína: Markalína verndarsvæðis, skv. lögum um verndun Mývatns og Laxár í Suður-Þingeyjarsýslu 97/2004

¹ Innskot deiliskipulagshöfunda :

Hér er átt við sumarhús Héðins Valdimarssonar og Guðrúnar Pálsdóttur, byggt 1937.

3.1.3 Landsskipulagsstefna

Í Landsskipulagsstefnu Íslands 2015-2026² er sett fram stefna um skipulagsgerð sveitarfélaga. Eftirtalin atriði stefnunar geta átt við deiliskipulag Höfða:

2 Skipulag í dreifbýli

2.2 Umhverfis- og menningargæði.

Skipulag landnotkunar stuðli að heilnæmu umhverfi og verndun og varðveislu sérstæðrar náttúru og menningar og sögu sem felst m.a. í byggingararfi og landslagi.

2.2.2 Náttúra, menningararfur og heilnæmt umhverfi.

Við skipulagsgerð sveitarfélaga verði leitast við að varðveita náttúru- og menningargæði sem hafa staðbundið, eða víðtækara, gildi út frá sögu, náttúrufari eða menningu. Það getur m.a. falist í stefnu um vistheimt og verndun og eflingu gróðurs og jarðvegs. Jafnframt verði gætt að álagi á vatn og vatnsvernd. Landslagsgreining og vistgerðaflokkun ásamt áætlunum um uppgræðslu lands og vatnaáætlun verði lagðar til grundvallar skipulagsákvörðunum.

2.4 Ferðaþjónusta í sátt við náttúru og umhverfi.

Skipulag landnotkunar stuðli að eflingu ferðaþjónustu í dreifbýli um leið og gætt verði að því að varðveita þau gæði sem eru undirstaða ferðaþjónustu.

2.4.1 Ferðaþjónusta á grunni sérstöðu og umhverfisgæða.

Við skipulagsgerð sveitarfélaga verði leitast við að greina sérstöðu, styrkleika og staðaranda viðkomandi svæðis með tilliti til tækifæra í ferðaþjónustu. Skipulagsákvörðanir um ferðaþjónustu taki mið af náttúruverndarsjónarmiðum og kortlagningu á auðlindum ferðaþjónustunnar og miði jafnframt að því að ferðaþjónustuuppbygging nýtist jafnt íbúum á svæðinu og ferðamönnum.

3.2 Verndarákvæði

3.2.1 Náttúruvernd

Um skipulagssvæðið gilda ákvæði X. kafla laga um náttúruvernd nr. 60/2013. Á það sérstaklega við um jarðminjar, sbr. lið a. í 61. grein; „eldvörp, eldhraun, gervígiga og hraunhella, sem myndast hafa eftir að jökull hvarf af landinu á síðjökultíma“, sem njóta skulu sérstakrar verndar.

3.2.2 Lög um verndun Mývatns og Laxár í Suður-Þingeyjarsýslu

Allt skipulagssvæðið er innan verndarsvæðis Mývatns og Laxár. Mývatn og Laxá voru upphaflega friðlýst með lögum um verndun Mývatns og Laxar í Suður-Þingeyjarsýslu árið 1974. Svæðið er nú verndað samkvæmt lögum um verndun Mývatns og Laxár í Suður-Þingeyjarsýslu nr. 97/2004.

1.gr. *Markmið laganna er að stuðla að náttúruvernd í samræmi við sjálfbæra þróun og tryggja að vistfræðilegu þoli svæðisins verði ekki stefnt í hættu af mannavöldum. Lögin eiga að tryggja verndun líffræðilegrar fjölbreytni á vatnasviði Mývatns og Laxár ásamt verndun jarðmyndana og landslags með virkri náttúruvernd, einkum með tilliti til vísindalegra, félagslegra og fagurfræðilegra sjónarmiða.*

3.gr.2.mgr. *Leita skal leyfis Umhverfisstofnunar fyrir hvers konar framkvæmdum sem haft geta áhrif á lífríki, jarðmyndanir og landslag á landsvæði því sem um getur í 1. mgr. 2. gr. Þó skulu heimilar án*

² <http://www.skipulag.is/landsskipulag/stefnan>

sérstaks leyfis Umhverfisstofnunar framkvæmdir samkvæmt staðfestu skipulagi, enda hafi stofnunin fallist á skipulagsáætlun þá sem um er að ræða.

4.gr. Verndun vatnasviðs Mývatns og Laxár. Forðast skal að valda spjöllum á vatnasviði Mývatns og Laxár sem raskað gætu vernd vatnsins og árinna samkvæmt ákvæðum laga þessara, sérstaklega gæðum og rennsli grunnvatns.

Á mynd 2 (bls.7), er sýnd markalína (græn lína) verndarsvæðisins. **Höfði** og **Kálfaströnd** liggja innan þessara marka og eru því á verndarsvæðinu.

Leita skal leyfis Umhverfisstofnunar fyrir *hvers konar framkvæmdum* sem haft geta áhrif á lífríki, jarðmyndanir og landslag innan verndarsvæðisins, sbr. 1-2.mgr.17.gr.nr.66572012.

3.2.3 Verndaráætlun Mývatns og Laxár 2011-2016³

Á grundvelli laga nr. 97/2004 var unnin Verndaráætlun Mývatns og Laxár 2011-2016, sem staðfest var 14. maí 2011. Meginmarkmið verndaráætlunarinnar er að draga fram verndargildi Mývatns- og Laxársvæðisins og marka stefnu um verndun þess, með tilliti til þeirra markmiða sem sett hafa verið í lögum.

Í verndaráætluninni eru tilgreindar víðtækar aðgerðir í mörgum liðum, sem miðast við markmið laganna um vernd og viðgang svæðisins

Umhverfisstofnun ber ábyrgð á því að verndaráætluninni sé fylgt eftir.

3.2.4 Vatnsvernd

Þau atriði sem helst hafa áhrif á Mývatn og vatnsgæði þess - eru og verða -, annars vegar skógrækt og hins vegar fráveita frá landbúnaði, íbúðar- og frístundahúsum og salernum ætluðum ferðamönnum og gestum.

3.3 Afmörkun og stærð skipulagssvæðisins⁴

Skipulagssvæðið nær til Höfða (Hafurshöfða) og lands Kálfastrandar umhverfis Ytrivoga. Ytri mörk þess eru dregin úti í Mývatn og uppi á hraunið, austan Þjóðveggar 848 (Mývatnssveitarveggar). Á landi er skipulagssvæðið um 38ha; 29 ha vatnsmegin við Þjóðveg 848 og 9 ha austan hans. Alls um 54,5 ha.

³ Nokkuð er síðan gildistími stjórnunar- og verndaráætlunarinnar fyrir Mývatn og Laxá rann út. Fyrri áætlun hefur ekki verið framlengd, en unnið er að nýrri áætlun.

⁴ Norðurmörkum deiliskipulagssvæðisins – við Sviðning - var hliðrað lítillega til norðurs við vinnslu deiliskipulagsins, m.a. til að raska landi sem minnst v. fyrirhugaðra skipulagðra bílastæða.



Mynd 3

Afmörkun deiliskipulagssvæðisins, skv. skipulagslýsingu

3.4 Staðhættir

Skipulagssvæðið í heild sinni geymir mikil náttúruverðmæti. Það einkennist af fádæma náttúrufegurð, einstæðu fuglalífi og áhugaverðu menningarlandslagi, auk þess að hafa mikið útivistar- og fræðslugildi.

Höfði, sem upphaflega hét Hafurshöfði, er klettatangi sem gengur út í Mývatn að austanverðu. Höfði er nánast eyja, en þó landfastur að austanverðu. Útsýni er mikið af höfðanum yfir Mývatn, voga þess og víkur og er kjörinn staður til fuglaskoðunar. Höfði er skógi vaxinn, en uppúr 1930 hófu þáverandi eigendur Höfða mikla gróðuruppbyggingu. Nú er þar friðað svæði sem er að langstærstum hluta er í eigu Skútustaðahrepps.

Jörðin **Kálfaströnd** liggur á nesi sem skagar út í Mývatn sem ber nafnið Heimaland. Mjótt eiði tengir nesið við land. Sitt hvoru megin eru hinir víðfrægu **Kálfastrandavogar**; Syðrivogar, Ytrivogar og Breiða, sem geyma einstæðar náttúruperlur; Klasar (Syðri Klasar og Ytri Klasar) og Strípar, sem eru hraundrangamyndanir í vatninu.



Mynd 4
Klasar. Horft frá Höfða

Kálfastrandarvogar og umhverfi Höfða þykja með fegurstu stöðum við Mývatn.

3.5 Landnotkun

Í Aðalskipulagi Skútustaðahrepps 2011-2023, er Höfði skilgreindur sem *opið svæði til sérstakra nota, útivistarsvæði*, en sá hluti Kálfastrandar sem fellur innan deiliskipulagsmarkanna, - umhverfi Ytrivoga og önnur svæði -, sem *óbyggt svæði*.⁵

3.6 Eignarhald

Land Kálfastrandar er í einkaeigu og var Höfði upphaflega hluti jarðarinnar. Árið 1913 seldu þáverandi eigendur Kálfastrandar, Bárði Sigurðssyni, 2ha landspildu vestast í höfðanum (yst á tanganum). Byggði Bárður þar bústað. Í desember árið 1930 seldi Bárður, Héðni Valdimarssyni býlið á Höfða ásamt eignarlóðinni. Jafnframt fékk Héðinn erfðafesturétt á öllum höfðanum hjá Kálfastrandarbændum.

Höfði er nú í eigu Skútustaðahrepps, fyrir utan eignarlóðina.

3.7 Stutt söguágrip

Höfði er nánast eyja en þó landfastur að austanverðu. Ytrivogar eru fyrir sunnan hann en Breiða fyrir vestan og norðan. Að norðaustan rís höfðinn í um 40m hæð yfir vatnsflötinn. Þar nefnist hann Hafurs-höfði og er þaðan mjöð fallett útsýni. Bárður Sigurðsson smiður og ljósmyndari byggði hér bæ norðvestan í höfðanum árið 1912 og kallaði Höfða. Bærinn var lítill en veggir snilldarvel hlaðnir með þiljur fram á hlaðið. Bárður bjó hér til ársins 1930 en þá keypti Héðinn Valdimarsson úr Reykjavík eignir Bárðar. Hann tók niður þiljur og þekjuna af húsinu en lét veggj standa. Bera þeir Bárði vitni um afar

⁵ Óbyggt svæði, eru opin svæði til almennrar útiveru eða takmarkaðrar umferðar fólks og þar sem ekki er gert ráð fyrir mannvirkjagerð, þ.m.t. skógræktarsvæði önnur en nytjaskógrækt á bújörðum og landgræðslusvæði. (Skipulagsreglugerð nr. 400/1998, gr. 4.12.1)

vandaða smíð. Héðinn reisti hér bústað⁶, girti höfðan af og hóf ræktun trjáa og blóma sem Guðrún Pálsdóttir kona hans hélt síða áfram með þegar Héðinn féll frá 1948.

Guðrún afhenti Skútustaðahreppi Höfða að gjöf árið 1970 til minningar um eiginmann sinn en einnig til minningar um þuru í Garði og Hörð Jónsson í Gafli í Reykjadal en þau unnu að gróðursetningu og ræktun í Höfða um árabil.⁷



Mynd 5-8

Sumarhúsið í Höfða og hleðslur Bárðar Sigurðssonar

Kálfaströnd er syðsta jörðin sem stendur við austurströnd vatnsins. Hún er á nesi eða tanga sem gengur út í vatnið og heitir Heimaland. Það er nánast eyja því einungis 100 m breitt eidi tengi það við land þar sem bílastæðið er. Sitt hvorum megin eru hinir margrómuðu Kálfastrandarvogar, að sunnan Syðrivogar og að norðan Ytrivogar og síðan Breiða. Minni tangar teygja sig út í vatnið frá Heimalandi; til suðurs er Belgjarnes, til vesturs Nónhóll og til norðs Þorlákshöfði og Netlagshöfði. Mikil hlunnindi hafa löngum verið af eggjum og silungi. Hér er nú búið án búskapar.⁸

Gerð er nánari grein fyrir mannvirkjum og menningarminjum í **Viðauka I**.

⁶ Innskot deiliskipulagshöfunda :

Sumarhúsið í Höfða sem Héðinn Valdimarsson og Guðrún Pálsdóttir reistu 1937 - nú í eigu afkomenda þeirra -, er hannað af Gunnlaugi Halldórssyni arkitekt.

⁷ Jón Gauti Jónsson. *Mývatnssveit með kostum og kynjum*. Ferðafélag Íslands 2006.

⁸ Jón Gauti Jónsson. *Mývatnssveit með kostum og kynjum*. Ferðafélag Íslands 2006.



Mynd 9

Ytrivogar. Horft frá Mývatnssveitarvegi.
Kálfaströnd til vinstri og Höfði til hægri.

3.8 Náttúrufar

3.8.1 Jarðfræði

Skipulagssvæðið liggur á nútímahrauni - Laxárhrauni yngra - , sem rann úr Þrengsla- og Lúdentarborgum austan vatnsins, fyrir um 2.900 árum síðan. Hraunið myndaði m.a. Mývatn í núverandi mynd, en hraundrangarnir við Kálfaströnd og Höfða eru minjar tæmdra hrauntjarna þessa sama hrauns.

3.8.2 Gróðurfar

Höfði sker sig úr umhverfinu vegna gróskumikils skóglendis, en í um 30 ára var þar stundað öflugt ræktunarstarf. Gróðursettar voru um 50.000 plöntur, aðallega birki, lerki rauðgreni, skógarfura og alaskaösp. Hefur skógurinn dafnað vel og eru mörg trjáanna nú vel yfir tíu metrar á hæð. Auk þessa er áætlað að um 66 tegundir villtra jurta vaxi á svæðinu. Gróðurfar höfðans er því ekki náttúrulegt, heldur árangur markvissrar skógræktar.

Í minnisblaði Skógræktarinnar frá 17.júlí 2017 segir m.a.⁹ :

„Skógurinn er í góðu ásigkomulagi. Sumstaðar má þó grisja hann en það verður að ígrundað mjög vel og þá þannig að það auki á fjölbreytileika staðarins og fegurð. Það þarfnast engra stórátaka í þessum málum miklu frekar snýst þetta um að snyrta til á ákveðnum stöðum og mögulega opna útsýni að ákveðnum fyrirbærum innan skógarins. Ætti ekki að vera kostnaðarsamt dæmi. Snýst meir um að gera eitthvað ákveðið á hverju ári.“

Í niðurlagi samantektar Fornleifastofnunar Íslands¹⁰ um minjar í Höfða segir um skóginn að „Líklegast er sá þétti skógur sem nú er vaxinn á svæðinu meiri ógn við minjar en sjálfar framkvæmdirnar en a.m.k. 5 minjastaðir töldust í stórhættu af sökum trjágróðurs.

⁹ Sjá nánar *Viðauka III* : Skógræktin (Rúnar Ísleifsson skógarvörður)- Nokkur orð um Höfða í Mývatnssveit og ástand svæðisins.

¹⁰ Sjá nánar *Viðauka I* : Fornleifastofnun Íslands :

Fornleifaskráning í Höfða í Mývatnssveit: Deiliskráning vegna fyrirhugaðra endurbóta á svæðinu.

3.8.3 Dýralíf

Í Mývatni og efri hluta Laxár eru þrjár tegundir fiska, bleikja, urriði og hornsíli. Í Mývatnssveit eru þrjú afbrigði bleikjunnar en breytileikinn hefur lítið verið skoðaður. Það sem venjulega er nefnt bleikja (einnig (flóa)silungur, birtingur, branda, reyð) er ljósleit, staðbundin vatnableikja sem er uppistaðan í aflanum í Mývatni. Mývatnsbleikja er oftast um 40 cm og kringum hálf kg þegar hún er veidd en getur orðið mun stærri. Í vatninu, einkum á Bolum, er dökkleitt og smávaxið afbrigði sem nefnist krús og er oft um 20-25 cm löng. Krúsin er með einkennilegan hnúð ofan á trýninu og er talin lifa mikið á vatnabobbum og hrognum. Í gjám vestan og sunna við Mývatn er dvergvasið og dökkt afbrigði sem nefnist gjáarlonta og verður hún varla nema 10-15 cm löng¹¹.

Hrygningarstöðvar bleikju eru víða með ströndinni kringum Syðriflóa, m.a. við Geiteyjarströnd og Kálfaströnd. Hrygning hefst við Garð- og Kálfaströnd í byrjun nóvember og stendur út febrúar¹².

Mývatn er 32 km², grunnt, afar lífríkt og fósstrar mikið og fjölbreytt fuglalíf, ásamt tjörnum og votlendi umhverfis. Mikið af næringarefnum berst í Laxá sem fellur úr vatninu og er hún því sennilega lífríkasta á landsins. Mergð vatnafugla verpur á þessu svæði og heldur þar til árið um kring. Óvenju margar tegundir ná þar alþjóðlegum verndarviðmiðum: himbrimi (13 óðul), flórgoði (372 pör), gargönd (362 steggir), skúfönd (7.056 steggir), duggönd (1.182 steggir), straumönd (258 steggir aðeins á Laxá), húsönd (1.800 fuglar) og toppönd (516 steggir). Álftrúppfyllir viðmið á fjaðrafellitíma (350 fuglar) sem og húsönd (1.084 fuglar) sem nær einnig viðmiðum á vetrartíma (1.416 fuglar).

Mývatn og Laxá voru vernduð með sérlögum árið 1974 og samþykkt sem Ramsar-svæði 1977. Friðun á stórum hluta svæðisins, utan vatns, ár og annars votlendis, var felld niður með lögum árið 2004¹³.

Kálfastrandarvogar - þar á meðal þess hluti sem er innan skipulagssvæðisins - eru, ásamt efri hluta Laxákvísla, eftirsóttustu varpstöðvar húsandar við Mývatn. Þar eru einnig mikilvægar uppedisstöðvar húsandar og eins vetrardvalarstaður, en vogarnir eru meðal þeirra hluta vatnsins sem haldast ávallt auðir¹⁴.

3.9 Menningarminjar

Á árunum 1996-1999 vann Fornleifastofnun Íslands aðalskráningu í Mývatnssveit fyrir Skútustaða-hrepp¹⁵. Í tengslum við undirbúning deiliskipulagsvinnunar var fornleifaskráningin uppfærð í samræmi við nýjar kröfur um skráningu fornleifa á deiliskipulagsstig. Allar minjar voru mældar upp, staðsettar og hnitasettar á árunum 2018¹⁶ og 2020¹⁷. Samtals voru skráðar 25 minjar í Höfða (sjá myndir 10 og 11, sérkort (verndun og menningarminjar) og deiliskipulagsupprátt).

¹¹ Arnþór Garðarsson og Árni Einarsson ritstjórar. *Náttúra Mývatns*. Hið íslenska náttúrufræðifélag. Reykjavík 1991.

¹² Arnþór Garðarsson og Árni Einarsson ritstjórar. *Náttúra Mývatns*. Hið íslenska náttúrufræðifélag. Reykjavík 1991.

¹³ Kristinn Haukur Skarphéðinsson og fl. Mikilvæg fuglasvæði á Íslandi. Fjölrit Náttúrufræðistofnunar nr. 55, desember 2016.

¹⁴ <http://ramy.is/naturufraedi/fuglar/> og Árni Einarsson 1988.

Distribution and movements of Barrow's goldeneye *Bucephala islandica* young in relation to food. *Ibis* 130: 153-163.

¹⁵ Birna Lárusdóttir o.fl. *Fornleifaskráning í Skútustaðahreppi IV: Fornleifa við norðan- og austanvert Mývatn, milli Grímsstaða og Kálfastrandar auk afréttarlanda*. Fornleifastofnun Íslands FS118-96014. Reykjavík 2000.

¹⁶ Elín Ósk Hreiðarsdóttir. *Fornleifaskráning í Höfða í Mývatnssveit : Deiliskráning vegna fyrirhugaðra endurbóta á svæðinu*. Fornleifastofnun Íslands. Reykjavík 2018.

¹⁷ Elín Ósk Hreiðarsdóttir. *Fornleifaskráning í Höfða í Mývatnssveit II: Deiliskráning vegna fyrirhugaðra endurbóta á svæðinu*. Fornleifastofnun Íslands. Reykjavík 2020.

Í samantekt Elínar Ó. Hreiðarsdóttur um minjaskráningu innan deiliskipulagssvæðisins (*Fornleifaskráning í Höfða í Mývatssveit II: Deiliskráning vegna fyrirhugaðra endurbóta á svæðinu*. Fornleifastofnun Íslands. Reykjavík 2020, bls.5) segir m.a. :

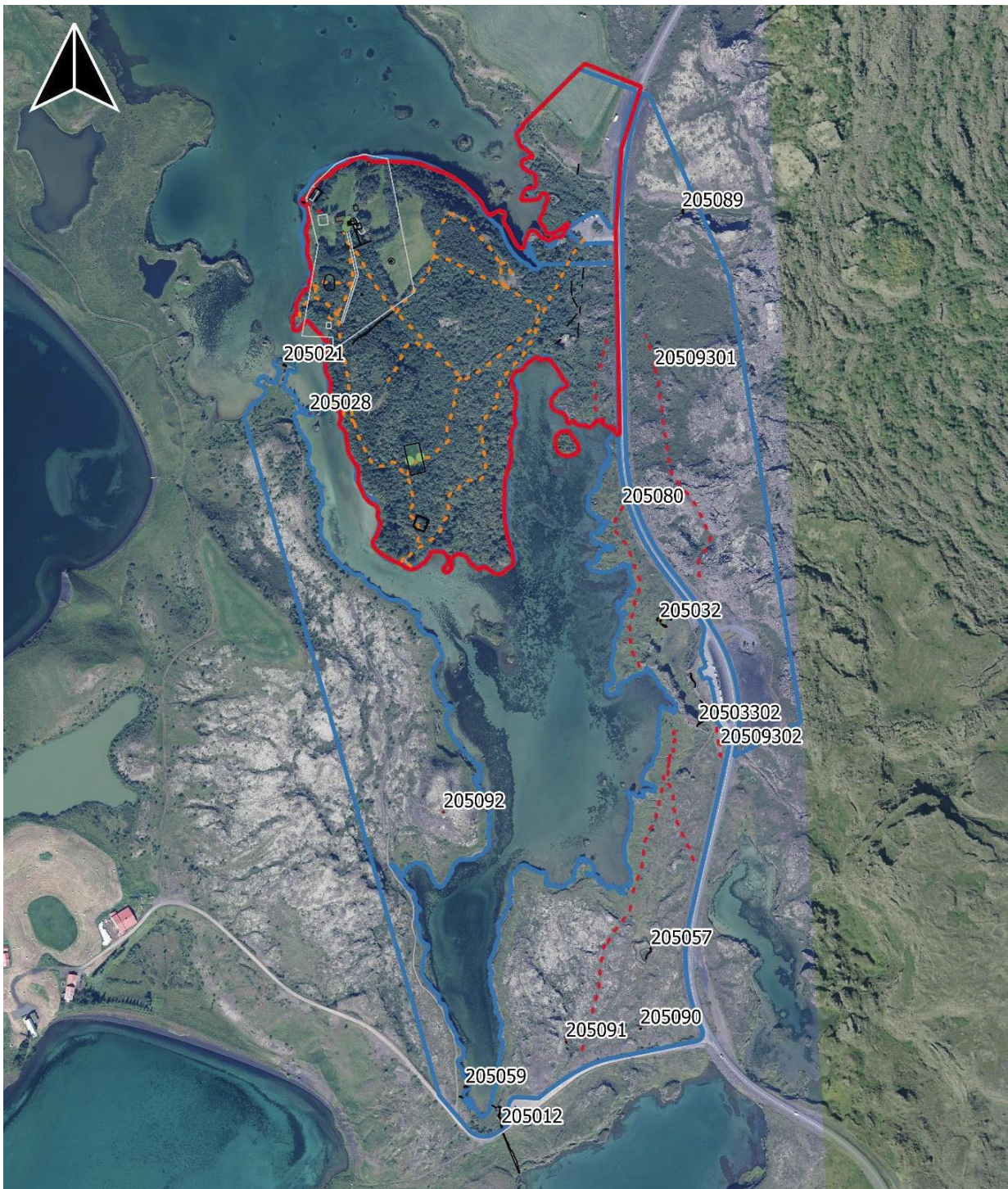
Í skýrslunni er fjallað um allar þær minjar sem voru skráðar innan deiliskipulagssvæðis, bæði 2018 og 2020. Í fyrri skráningu voru samtals skráðar 25 fornleifar en 12 í þeirri síðari og eru því samtals þekktar 37 fornleifar innan svæðis. Þær minjar sem skráðar voru reyndust flestar frá fyrri hluta 20. aldar. Við skráninguna var gengið lengra en að skrá aðeins minjar sem teldust með vissu hundrað ára eða eldri þar sem einnig voru skráðar þekktar minjar frá fyrri hluta 20. aldar. Þetta var talið mikilvægt til að varðveita sögu svæðisins. Minjastaðirnir töldust í almennri hættu vegna framkvæmda en ekki stórhættu þar sem til stendur að taka tillit til þeirra við endurbætur og mannvirkjagerð á svæðinu. Líklegast er sá þétti skógur sem nú er vaxinn á svæðinu meiri ógn við minjar en sjálfar framkvæmdirnar en a.m.k. 5 minjastaðir töldust í stórhættu sökum trjágróðurs.

Þá segir jafnframt um helstu niðurstöðum (bls 64) í sömu skýrslu :

Af minjunum 37 voru 5 staðir taldir í stórhættu vegna skógræktar (SP-205:069, 075, 083, 087 og 088). Á þeim tíma sem skógrækt hófst í Höfða voru önnur viðmið en tíðkast í skógrækt í dag og því gjarnan plantað nær mannvirkjum en væri gert nú á dögum. Skógurinn er því þegar byrjaður að skemma suma þessara staða og mun án efa valda meira tjóni á öðrum í framtíðinni ef ekkert verður að gert. Almennt séð mætti reyndar telja fleiri staði í almennri hættu vegna trjágróðurs en ákveðið var að flokka aðra minjastaði í hættu vegna framkvæmda en ekki í stórhættu eins og algengast er innan deiliskipulagsreita. Ástæða þessa er sú að eftir er að hanna mannvirki og endurbætur og stendur til að gera það með tilliti til fornleifa. Áhugi er á því að gera minjum hátt undir höfði og er mögulegt að framkvæmdir feli í sér endurbyggingu eða lagfæringu einhverra minjastaða, þá í samvinnu við Minjastofnun Íslands. Því er talið að framkvæmdir muni ekki ógna minjum með sama hætti og annars væri. Eins og ávallt er mikilvægt að gæta vel að minjum, bæði á skipulags- og framkvæmdastigi svo að minjar verði ekki fyrir hnjaski af vangá.



Mynd 10
Minjakort fyrir Höfða, skráð 2018.
Heimild : Fornleifastofnun Íslands 2018.



Mynd 11
Minjakort fyrir Kálfastrandarvoga, skráð 2020.
Heimild : Fornleifastofnun Íslands 2020.

Sjá nánar Viðauka I

3.10 Umferðakerfi

3.10.1 Akandi umferð

Mývatnssveitarvegur (848) liggur í jaðri deiliskipulagssvæðisins. Frá honum liggur hliðarvegur; Kálfastrandarvegur (8829), um eiði inn á Kálfaströnd.

Við aðkomusvæðið við Höfða, liggur akfær stígur (heimreið), frá hliði inn að sumarhúsinu í Höfða. Engir aðrir akfærir vegir eru innan deiliskipulagssvæðisins.

3.10.2 Bílastæði

Almenn bílastæði eru á fimm stöðum innan skipulagssvæðisins :

1. Við Sviðning/vestan Mývatnssveitarvegur/norðaustan við Höfða; óskipulögð stæði á malarfyllingu fyrir nokkra bíla/hópferðabíla.
2. Við Höfða/aðkomusvæði; malaryfirborð fyrir um 20 bíla.
3. Við Geitabrekku/vestan Mývatnssveitarvegur; malaryfirborð fyrir um 22 bíla.
4. Við Geitabrekku/austan Mývatnssveitarvegur; malaryfirborð fyrir um 5 bíla.
5. Við Kálfastrandarveg/Kjartansvog/vestan Mývatnssveitarvegur; malbikað yfirborð fyrir um 10 bíla.

Enginn skipulögð stæði eru fyrir hópferðabíla innan þessara svæða í dag (2020).

3.10.3 Gönguleiðir og stígar

Í Höfða er þegar grunnur að prýðilegu göngustígakerfi, sem nýtt verður áfram og styrkt. Nauðsynlegt er talið að flokka stíga eftir vægi þeirra, legu og aðgengisstigi og byggja upp betri „umferðastýringar“ á ákveðnum stöðum.

Gert er ráð fyrir **malbikuðum göngu- og hjólreiðastíg** - vestan við og meðfram - Mývatnssveitarvegi. Stígurinn er í samræmi við Aðalskipulagi Skútustaðahrepps 2011-2023. Stígurinn opnar m.a. möguleika hjólreiðafólks að upplifa og ferðast um landslag og náttúru Mývatnssveitar út frá forsendum vistvænna samgangna, en stuðlar um leið að öruggari umferð innan sveitarinnar.

Frá Kálfastrandarvegi liggur **göngustígur** meðfram Kjartansvogi - vestan megin - að Klösum. Ýmsa stíga og slóða er að finna í Höfða; misbreiða og með mismunandi aðgengisstigi.

3.10.4 Áningarstaðir

Fátt er um skipulagða áningarstaði innan deiliskipulagssvæðisins. Í Aðalskipulagi Skútustaðahrepps 2011-2023 (bls.76) segir m.a. :

Talin er þörf á því að bæta aðgengi almennings að Mývatni m.a. með áningarstöðum við þjóðveginn svo og við hjólaleiðina. Slíkir áningarstaðir verða ekki ákvarðaðir í aðalskipulagi. Staðsetning og útfærsla

skal unnin á lægra skipulagsstigi, annað hvort með deiliskipulagi viðkomandi svæðis eða með grenndarkynningu eftir því sem við á.

3.11 Veitur

Innan deiliskipulagssvæðisins er að finna minniháttar mannvirki í tengslum við starfsemi veitustofnana (fráveita, hitaveita, vatnsveita og rafveita). Má þar t.d. nefna spennistöð við aðkomusvæði Höfða.

Í Aðalskipulagi Skútustaðahrepps 2011-2023 (bls.80) segir m.a. :

Stofnlagnir veitukerfa eru sýndar á skipulaguppdráttum eftir því sem við á. Minni háttar veitumannvirki s.s. dælustöðvar og dreifistöðvar raforku (litlar spennistöðvar) eru ekki skilgreind í aðalskipulagi. Þau skulu ákvörðuð í deiliskipulagi eða með grenndarkynningu eftir því sem við á.

3.12 Umhverfismat

Skipulagssvæðið er ekki háð ákvæðum laga nr. 105/2006 um umhverfismat áætlana vegna eftirfarandi ástæðna :

- Skipulagssvæðið er innan marka laga um verndun Mývatns og Laxár í Suður-Þingeyjarsýslu nr. 97/2004.
- Höfði og Ytrivogar eru vinsæl útivistarsvæði og liggja innan ofangreindra verndarmarka. Þar sem ekki er gert ráð fyrir meiriháttar uppbygginu mannvirkja innan skipulagssvæðisins í tengslum við ferðamannaiðnað, s.s. þjónustumiðstöðvar, falla framkvæmdir ekki undir ákvæði laga um mat á umhverfisáhrifum nr. 106/2000.

3.13 Samráð

Í vinnu við deiliskipulag Höfða, eða á auglýsingartíma þess, er haft samráð við ýmsa hagsmunaaðila sem tengjast deiliskipulagsgerðinni.

Helstu samráðs-og umsagnaraðilar eru :

- Skipulagsstofnun
- Umhverfisstofnun
- Fjöregg
- Heilbrigðiseftirlit Norðurlands eystra
- Höfðafélagið
- Landgræðslan
- Minjastofnun Íslands
- Náttúrufræðistofnun Íslands
- Náttúruverndarnefnd Þingeyinga
- Ramý
- Vegagerðin
- Landeigandi Kálfastrandar
- Íbúar Kálfastrandar 1 og 2
- Eigandi sumarhúss í Höfða

3.14 Gögn deiliskipulags

Deiliskipulag Höfða í Mývatnssveit samanstendur af eftirtöldum gögnum :

- **Greinargerð** (skipulagsskilmálar).
- **Deiliskipulagsuppdráttur** (teikn.nr.01, dags. 29.09.2020) í mvk. 1:2000).
Frumstærð uppdráttar er A1.
- **Sérkort** með greinargerð :
Verndun og menningarminjar
Samgöngur og umferðaflæði
Áninga- og útsýnisstaðir
Mannvirki
- **Viðaukar** með greinargerð :
*Viðauki I - Fornleifastofnun Íslands : Fornleifaskráning í Höfða í Mývatnssveit II:
Deiliskráning vegna fyrirhugaðra endurbóta á svæðinu.*
Viðauki II - Minjastofnun Íslands
Viðauki III - Skógræktin: Nokkur orð um Höfða í Mývatnssveit og ástand svæðisins.
Viðauki IV - Umsagnir, ábendingar og athugasemdir að lokinni auglýsingu/viðbrögð.

3.14.1 Húsakönnun

Samkvæmt [lögum um menningarminjar nr. 80/2012](#) skal vinna húsakönnun sem höfð skal til hliðsjónar við gerð skipulagstillögu áður en gengið er frá deiliskipulaginu (sbr. 16. gr. laga um menningarminjar nr. 80/2012).

INNSKOT HST :

Hér verður sett inn stutt samantekt þegar endanleg umsögn Minjastofnunar hefur borist.

Sjá nánar Viðauka II

4 DEILISKIPULAG

4.1 Útivistarsvæði til almenningsþarfa

Í samræmi við meginmarkmið deiliskipulagsins er lögð áhersla á að bæta möguleika til útivistar og áningar, án þess að gengið sé á náttúru- og menningarleg verðmæti staðarins. Yfirbragð svæðisins skal vernda áfram, en með bættu aðgengi. Gera skal sýnilegri náttúrufarsleg og menningarsöguleg einkenni þess, en skerða ekki fjölbreytni þess.

Í minnisblaði Skógræktarinnar¹⁸ segir“Höfði ber með sér merki „gamaldags“ skrúðgarðyrkju í jákvæðri merkingu þess orðs. Hefðbundið handverk og staðbundinn efniviður er víða sjáanlegur í haganlega hönnuðum göngustígum, útsýnistöðum og hleðslum. Þannig má segja að yfirbragð staðarins sé víða líkast listigarði fremur en hefðbundinni náttúruperlu (mynd). Fáir sambærilegir staðir finnast hérlendis og eftirsóknarvert að viðhalda einstöku andrúmslofti hans.

Allt deiliskipulagssvæðið er innan verndarsvæðis Mývatns og Laxár.

Hundahald, fuglaveiðar og meindýr

Umferð lausra hunda er óheimil á svæðinu. Fuglaveiðar eru óheimilar sem og meðferð skotvopna. Eyðing meindýra er heimil en með leyfi Skútustaðahrepps.

4.2 Umferð og bílastæði

Engar breytingar eru lagðar til á núv. gatnakerfi innan deiliskipulagssvæðisins.

Leiðbeinandi lega bílastæða er sýnd á deiliskipulagsupprætti. Bílastæði skulu almennt vera í samræmi við 6.2.6 gr. byggingarreglugerðar nr.112/212 og gr. 5.3.2.5 í skipulagsreglugerð nr. 90/2013.

Almenn bílastæði eru á *fimm* stöðum innan skipulagssvæðisins eða á þeim sömu svæðum sem nú þegar eru bílastæði. Tvö þeirra haldast óbreytt í bílastæðafjölda þó svo að innviðir þeirra verða styrktir, t.d. með betri áningu, hjólastæðum og merkingum. Hinum þremur stöðunum er verulega breytt, m.a. með betra skipulagi, bættir aðstöðu og auknu öryggi.

Yfirbragð

Rík áhersla er lögð á mikilvægi þess að vel takist til við hönnun og nánari útfærslu bílastæðanna, ásjónu þeirra og alla umgjörð. Einkum skal hugað að efnisvali sem fellur vel að staðháttum og telst staðarprýði. Við *alla nánari útfærslu* svæðanna skal þess sérstaklega gætt að halda öllu jarðraski í lágmarki og ganga vel frá öllum jaðarsvæðum, þannig að þau falli sem best að staðháttum og nærumhverfi.

4.2.1 Bílastæði við Sviðning

Við Sviðning er gert ráð fyrir stærsta bílastæðakjarna innan skipulagssvæðisins; allt að 40 almennum stæðum, auk 3 stæða fyrir hópferðabíla. Bílastæðin, sem áður voru við aðkomuna inn að Höfða færast yfir á Sviðning. Stutt er þaðan í Höfða eftir göngustíg. Talið er að stækkun bílastæðisins við Sviðning nægi heimamönnum og gestum sveitarinnar, auk þess sem minnst rask verður á náttúrunni við þessa staðsetningu.

¹⁸ Sjá nánar *Viðauka III* :

Skógræktin (Rúnar Ísleifsson skógarvörður)- Nokkur orð um Höfða í Mývatnssveit og ástand svæðisins.

- Gert er ráð fyrir að tenging frá bílastæðinu við Sviðning að Höfða, verði eftir malbikuðum göngu- og hjólréiðastíg sem ráðgert er að liggja umhverfis Mývatn skv. aðalskipulagi (sjá nánar gr. 3.10.3 og 4.4). Mikilvægt er að stígurinn leggjist vel inn í landið og aðgengi sé fyrir alla.
- Gert er ráð fyrir áningastað.
- Gert er ráð fyrir hjólastæðum.

Nánari útfærsla bílastæða, m.a.endanleg staðsetning á inn- og útakstri, verður á hönnunarstigi og þá í samráði við Vegagerðina.

4.2.2 Aðkomusvæði við Höfða

- Eingöngu er gert ráð fyrir sérbílum/stæðum fyrir hreyfihamlaða á svæðinu. Almenn bílastæði hafa verið lögð af og færð yfir á Sviðning (sjá gr. 4.3.1).
- Gert er ráð fyrir snyrtiaðstöðu.
- Gert er ráð fyrir áningastað.
- Gert er ráð fyrir hjólastæðum.
- Við nánari hönnun og útfærslu bílastæða hreyfihamlaðra skal stuðst við leiðbeiningarblað Mannvirjastofnunar, byggingarreglugerð nr.112/2002, dags. 16.10.2017.

4.2.3 Bílastæði við Geitabrekku, vestan Mývatnssveitarvegjar

- Óbreyttur fjöldi almennra bílastæða (um 22) og yfirbragð svæðis.
- Gert er ráð fyrir áningastað.
- Gert er ráð fyrir hjólastæðum.

4.2.4 Bílastæði við Geitabrekku, austan Mývatnssveitarvegjar

- Óbreyttur fjöldi almennra bílastæða (5 stæði) og yfirbragð svæðis.
- Gert er ráð fyrir lítilli snyrtiaðstöðu.
- Gert er ráð fyrir hjólastæðum.

4.2.5 Bílastæði við Kjartansvog

- Heimilt er að stækka bílastæði um helming ef þörf þykir.
- Gert er ráð fyrir áningastað.
- Gert er ráð fyrir snyrtiaðstöðu.
- Gert er ráð fyrir hjólastæðum.

4.2.6 Þverun gönguleiða

Þverun gönguleiða

Þar sem gönguleiðir liggja yfir götur (*þverun gönguleiða*), skal vel hugað að öryggismálum gangandi og hjólandi vegfarenda og viðeigandi ráðstafanir gerðar við nánari útfærslu. Er hér sérstaklega bent á bílastæðin við Geitabrekku, austan Mývatnssveitarvegjar.

4.3 Gönguleiðir og stígar

Eitt af markmiðum deiliskipulagsins er að bæta gönguleiðir, tryggja gott aðgengi – eins og við verður komið – og stýringu gesta um svæðið, í þeim tilgangi að minnka og dreifa álagi.

Í deiliskipulagi Höfða eru tvær gerðir stíga; *akfærir göngustígar* og *útivistarstígar*, auk göngu- og hjólréiðastígsins meðfram Mývatnssveitarvegi (sbr.gr.3.10.3 og 4.4).

Í Höfða er þegar grunnur að ágætu göngustígakerfi. Stígarnir verða að langmestu leyti nýttir áfram, en bættir með góðum yfirborðsfrágangi og breikkaðir á ákv. stöðum, þar sem álagið er mest og jarðrask hefur myndast. Þá er gert ráð fyrir nokkrum viðbótartengingum, til að bæta umferðaflæði svæðisins, t.d. er gert ráð fyrir að núv. slóði - næst sumarhúsinu - verði hliðraður til, m.a. til að vernda friðhelgi þeirra sem þar dvelja.

4.3.1 Akfær göngustígur

Í Höfða er akfær malarstígur, sem liggur frá hliði aðkomusvæðis að sumarhúsinu. Stígurinn er um 3m breiður og myndar ákveðið hryggjarstykki við aðra stíga svæðisins (útivistarstíga).

4.3.2 Útivistarstígar

Útivistarstígar tengja saman mismunandi staði skipulagssvæðisins. Lögð er rík áhersla á að *allur* frágangur stíganna falli eins vel og kostur er að landslagi og staðháttum. Því getur yfirborð þeirra, aðgengisstig og útfærsla verið mismunandi eftir aðstæðum.

Á deiliskipulagsupprætti eru skilgreindar þrjár gerðir útivistarstíga :

- **Útivistarstígur A.** Breidd allt að 1.5m. Malaryfirborð.
- **Útivistarstígur B.** Breidd um 1m. Malaryfirborð.
- **Útivistarstígur C.** Breidd um 0.80-1m. Malaryfirborð/náttúrusteinn (t.d.hraunhellur). Skal útfærður sérstaklega á framkvæmdastigi.

Yfirborð og efnisval

Mælst er til þess að nota hraunhellur og náttúrustein (t.d. flögugrjót) sem yfirborðefni áningastaða og minni stíga. Varanlegt og gott byggingarefni sem stenst tímans tönn, situr vel, þolir álag gesta og *viðheldur staðaranda* Höfða, sem talið er afskaplega mikilvægt.

Tröppur

Við útfærslu á tröppum, endurgerð þeirra eða viðgerð, skal hafa í huga mikilvægi þess að veita vatni frá þrepum í ræsi, við hlið þeirra eða undir þeim (sé því komið við). Einnig að afmarka þrepin með hindrunum til að koma í veg fyrir að stigið sé til hliðar við þau. Þá þarf að gæta að því að uppstig og innstig sé þægilegt uppgöngu jafnt sem niðurgöngu. Sérstaklega ætti að skoða kosti þess að notast við gott varanlegt byggingarefni, s.s. hraunhellur/grót sem viðhalda anda staðarins og sögu hans.



Mynd 12-14

Dæmi um efnisval.

Til viðmiðunar við uppbyggingu stíga (C) og trappa.

4.4 Göngu-og hjólreiðastígur

Gert er ráð fyrir malbikaðum göngu- og hjólreiðastíg vestan við - og meðfram - Mývatnssveitarvegi. Stígurinn er í samræmi við Aðalskipulag Skútustaðahrepps 2011-2023.

Aðgreint skal með línu; annars vegar svæði gangandi vegfarenda og hins vegar fyrir hjólandi. Stígurinn skal vera aðgengilegur öllum. Almennt skal gera ráð fyrir því að stígar, sem jafnframt eru hjólreiðastígar, verði 2.5–3.0m breiðir. Lega stígsins eins og hún er sýnd á deiliskipulagsupprætti er til *viðmiðunar fyrir nánari útfærslu og hönnun svæðisins*.

Ekki er gert ráð fyrir hjólandi umferð í Höfða, enda stígarnir þar ekki gerðir fyrir slíka umferð.

4.5 Áningar- og útsýnisstaðir

Skilgreindir hafa verið áningastaðir (stærri og minni) innan deiliskipulagsvæðisins og eru þeir sýndir á skipulagsupprætti. Við útfærslu þeirra skal taka mið af staðháttum og sérstöðu hvers staðar hvað varðar hvíldaraðstöðu, fræðslu um náttúru og menningarsögu, útsýni o.fl. Sérstaklega skal vandað við val á útigögnum, þ.m.t. merkingum. Áfangastaðirnir verða hannaðir og útfærðir nánar, en gerð þeirra og viðhald verður á vegum Skútustaðahrepps.

Á *stærri áningastöðunum* skal vera góð aðstaða til stuttrar dvalar/hvíldar og upplýsingaskilti með vönduðu yfirlitskort. *Stærri áningarstaðirnir* eru fimm : :

- Við bílastæðin við Sviðning
- Við aðkomusvæði Höfða
- Við Höfðaflöt
- Við bílastæðin við Geitabrekku, vestan Mývatnssveitarvegar
- Við bílastæðin við Kjartansvog

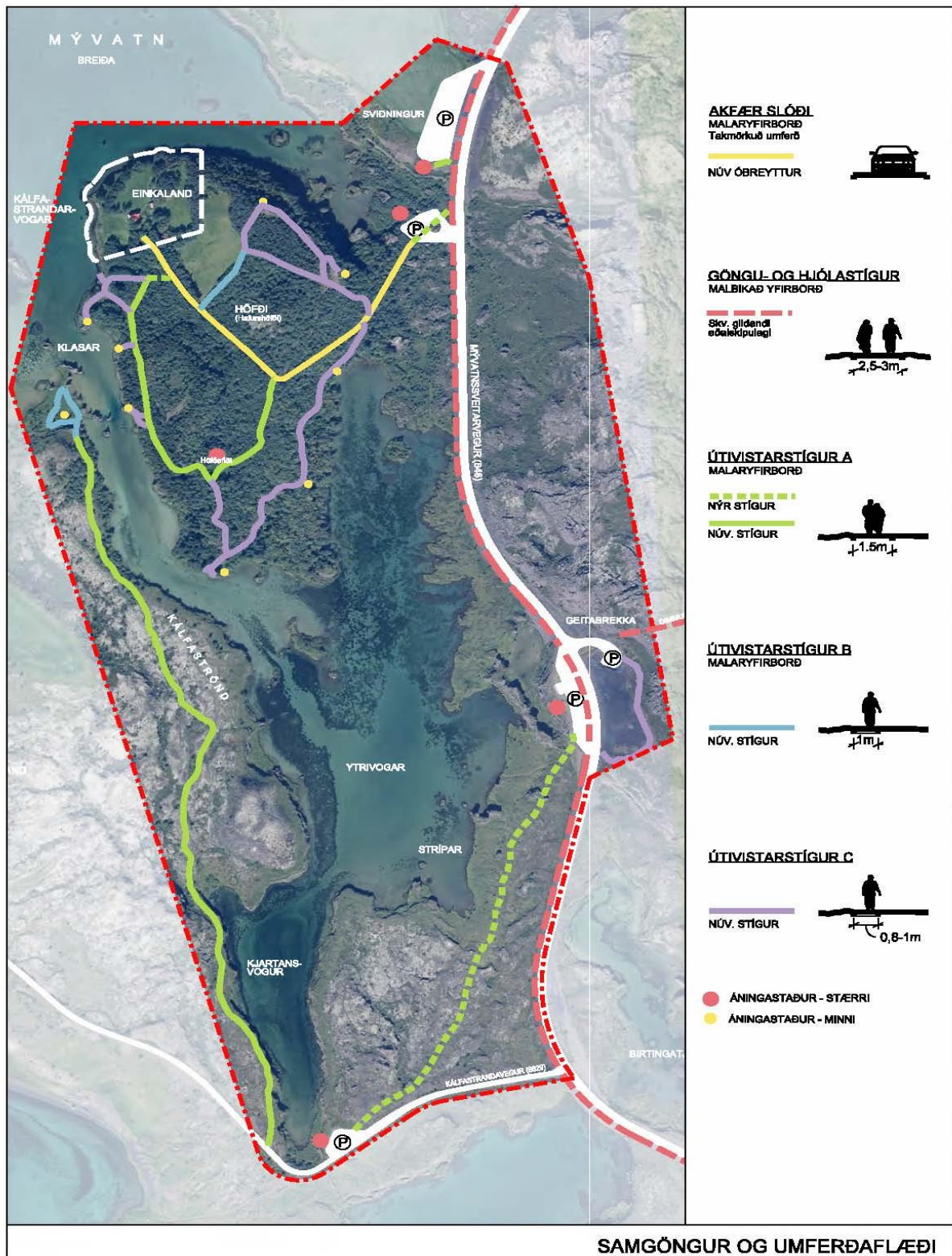
Minni áningastaðir eru víðs vegar um svæðið; oftast í tengslum við útsýnisstaði sem þegar hafa skotið rótum innan skiplagssvæðisins. Þeir eru einfaldir í sniðum, en með vönduðu varanlegu efnisvali og aðlagðir að þeim staðháttum sem einkennir hvert svæði fyrir sig.

Yfirborð og efnisval

Mælt er til þess að nota hraunhellur og náttúrustein (t.d. flögugrjót) sem yfirborðefni áninga- og útsýnisstaða. Varanlegt og gott byggingarefni sem stenst tímans tönn, situr vel, þolir álag gesta og *viðheldur staðaranda* Höfða, sem talið er afskaplega mikilvægt.



Mynd 15
Horft til vesturs að Vindbelg af útsýnisstað nyrst á Höfða.



Mynd 16
Stígar, áningar- og útsýnisstaðir

4.6 Mannvirki

Í Aðalskipulagi Skútustaðahrepps (gr. 4.1.3 Byggingarlist og mannvirkjagerð, bls. 25) segir m.a. :

Mývatnssveit er ein merkilegasta náttúruperla landsins. Fegurð sveitarinnar er rómuð og einstök á heimsvísu. Mikill fjöldi ferðamanna leggur leið sína í Mývatnssveit til þess að upplifa óviðjafnanlegt umhverfi. Því er það eindregin stefna skipulagsáætlunarinnar að manngert umhverfi skuli öðru fremur einkennast af góðri byggingarlist og sómasamlegri umgengni og frágangi bújarða og lóða. Mannvirki skulu felld að landi á smekklegan hátt með virðingu fyrir náttúrunni. Umfang bygginga, húsgerð, form og litasetning skal vera í góðu samræmi við viðkvæmar aðstæður hverju sinni. Einfaldar skúrabyggingar s.s. endurnýttar vinnubúðir eða gámaeiningar eru ekki viðeigandi húsgerðir í einstöku umhverfi Mývatnssveitar.

4.6.1 Snýrtiaðstaða

Gert er ráð fyrir snýrtiaðstöðu á þremur stöðum innan skipulagssvæðisins; við aðkomuna að **Höfða**, austan Mývatnssveitarvegur við **Geitabrekku** og við **Kjartansvog**. Er það í samræmi við eitt af markmiðum deiliskipulagsins, en gera skal ráð fyrir „aðstöðu fyrir ferðamenn og þjónustu við þá, m.a. með salernum og aðgangsstýringu þar sem við á“.

Snýrtiaðstaðan við aðkomusvæði **Höfða** skal hafa sérútbúna aðstöðu fyrir hreyfihamlaða og gólfhæð byggingarinnar skal vera á þann hátt að aðgengi sé sem ákjósanlegast fyrir alla. Gera skal ráð fyrir aðstöðu í byggingunni fyrir starfsmann/starfsmenn er sinna m.a. viðhaldi svæðisins. Snýrtiaðstaða við **Geitabrekku** og **Kjartansvog** er öllu minni að umfangi.

Rík áhersla er lögð á að mannvirkin öll falli vel að landslagi og trufla ekki ásýnd svæðisins. Hvert mannvirki skal sérstaklega skoðað með tilliti til staðsetningar og nánasta umhverfis.

Sjá nánar kafla 6, sérákvæði skipulagsskilmála.

4.6.2 Fuglaskoðun

Ekki er gert ráð fyrir sérstökum fuglakoðunarskýlum í Höfða, enda talið að skógivaxinn höfðinn gefi nægilegt skjól og næði til fuglaskoðunar. Heimild er hins vegar fyrir byggingu fuglaskoðunarskýlis við núv. stíg sem liggur meðfram Kjartansvogi og Ytrivogum að Klösum. Endanlegt staðarval, sem og hönnun skýlisins skal vera í nánú samvinnu við náttúrufræðinga sveitarinnar, en gæta þarf þess sérstaklega að ekki verði truflun af því fyrir fuglalíf.

Sjá nánar kafla 6, sérákvæði skipulagsskilmála.

4.7 Ræktun

Ekki er heimild fyrir skipulagðri skógrækt á friðlýstum eða opnum óbyggðum útivistarsvæðum innan skipulagssvæðisins. Halda skal sérkennum þessara svæða, þ.m.t kennileitum, lífríki, jarðmyndunum og menningarsögulegu landslagi.

Leyfilegt er þó að gróðursetja *viðeigandi* íslenskar tegundir á sérstaklega afmörkuðum svæðum t.d. við bílastæði sem hluti af frágangi raskaðra svæða. Mikilvægt er að gróður sé *ávallt valinn* með tilliti til landgæða og umhverfis og tengist með eðlilegum hætti því landi sem skal standa óhreyft og verndað.

Skógrækt á verndarsvæðinu er háð leyfi Umhverfisstofnunar samkvæmt 3. gr. laga nr. 97/2004. Samkvæmt 38. gr. laga nr. 44/1999 um náttúruvernd þarf leyfi Umhverfisstofnunar þar sem hætta er á að spillt verði friðlýstum náttúruminum, t.d. með skógrækt. Að auki skal leita umsagnar Umhverfisstofnunar þar sem hætta er á að öðrum náttúruminum á náttúruminjaskrá verði spillt.

4.7.1 Skógurinn í Höfða

Skógurinn í Höfða er einstakur og saga hans og tilurð merkileg. Skógurinn er „villtur skógur“ – og á að vera áfram. Nauðsynlegt er að huga að viðhaldi hans og endurnýjun; grisja þarf skóginn á einstaka stað og fella sum tré til þess að vernda útsýni. Þá þarf að gæta að þeim menningarminjum sem víða leynast á svæðinu og getið er um í úttekt Fornleifastofnunar Íslands (sjá Viðauka I).

Áætlað er að um 66 tegundir villtra jurta vaxi í Höfða. Mjög brýnt er að hefta útbreiðslu ágengra planta (t.d. lúpínu, kerfils og hvannar) svo annar undirgróður fái að njóta sín og dafna, eins og blágresi og ýmsar lyngtegundir.

Lagt er til að gerð verði viðhaldsáætlun um skóginn í Höfða í samstarfi við Skógræktina. Þá verði gerð áætlun um heftingu gróðurs sem með tímanum spilli landslagi og ásynd á svæðinu umhverfis Höfða.



Mynd 17-18
Skógurinn í Höfða

4.8 Hlið

Núv. hlið við aðkomusvæðið að Höfða stendur áfram.

Aðgangsstýring

Að sama skapi og lagt er til að útbúin verði viðhaldsáætlun vegna skógarins í Höfða, er lagt til að könnuð verði aðgangsstýring að svæðinu, til þess koma í veg fyrir frekari náttúruspjöll.

Vinna þarf ákv. grunnvinnu sem felur m.a. í sér greiningu á þolmörkum. Fyrsta skrefið í áttina að slíkri greiningarvinnu væri talning á svæðinu yfir heilt tímabil. Stefnumótunarákvörðun af þessum toga þarf að vera á rökum reist og byggja á heilsteypum gögnum til þess að réttlæta kerfisbreytingarnar sem fylgja aðgangsstýringu. Aðgangsstýring er ekki deiliskipulagsskyld, en fyrst og fremst sett fram hér sem ákv. tillaga til skoðunar til framtíðar.

4.9 Varðveisla menningarminja

Á deiliskipulagsupprætti eru sýndar helstu menningarminjar svæðisins, en fyrir liggur úttekt Fornleifastofnunar Íslands af skipulagssvæðinu. Við nánari útfærslu deiliskipulagsins skal leitast við að tengja sögu svæðisins við yfirbragð þess og umhverfismótun m.a. til að auka varðveislugildi minjanna og upplifun þeirra sem um svæðið fara. Halda skal framkvæmdasvæðum - eins og kostur er - utan við, og frá, þekktum minjastöðum.

Ávallt skal hafa samband við Minjastofnun Íslands ef áður óþekktar fornleifar kom fram á framkvæmda-
tíma, sbr. 21.gr. laga um menningarminjar nr 80/2012. Ekki skal raska fornminjum á svæðinu, nema í samráði við Minjastofnun Íslands.

Sjá nánar Viðauka I



Mynd 19
Gamla steinbryggjan í Höfða

5 ALMENNIR SKIPULAGSSKILMÁLAR

5.1 Almennt

Hér er lýst sérstökum skilmálum fyrir þær framkvæmdir sem gert er ráð fyrir í deiliskipulagi þessu. Eftirfarandi skilmálar gilda – eftir því sem við á - um alla þætti deiliskipulagsins.

5.2 Lóðamörk

Öllum mannvirkjum á skipulagssvæðinu hefur verið afmörkuð lóð. Afmörkun lóða er sýnd á deiliskipulagsupprætti og eru í samræmi við fyrirliggjandi upplýsingar á skipulagsferlinu. Fyrirvari er gerður um réttmæti lóðamarka, fari svo að lögð verði fram frekari gögn en fyrir lágu við skipulagsgerð. Komi til afgerandi breytinga á lóðamörkum og stærð lóða verða þær breytingar auglýstar til leiðréttingar á skipulaginu.

Gert er ráð fyrir að gert verði sérstakt mæliblað/mæliblöd með hnitasetningu lóðamarka af öllum lóðum skipulagssvæðisins í kjölfar samþykktar skipulagsins.

5.3 Hönnun mannvirkja og uppdrættir

Lögð er rík áhersla á mikilvægi þess, að undirbúningur, hönnun og framkvæmdir við ný og/eða endurbætt mannvirki taki mið af staðháttum og nálægð þeirra við viðkvæmt og verndað umhverfi.

Aðaluppdrættir (byggingarnefndarteikningar) skulu vera í samræmi við gildandi lög og reglugerðir um skipulags- og byggingarmál. Má þar m.a. nefna byggingarreglugerð (112/2012) og reglugerð um framkvæmdaleyfi (772/2012).

5.4 Mæli- og hæðarblöd

Mæliblöd sýna stærðir lóða, lóðamörk, byggingarreit húss, kvaðir ef einhverjar eru o.fl. Allir hlutar húss skulu standa innan byggingarreits, eins og hann er sýndur á mæliblaði fyrir lóðina.

Mæliblöd sem þegar hafa verið gefin út innan deiliskipulagssvæðisins verða áfram í gildi. *Hæðarblöd* skulu fylgja fyrirskrifuðum reglum þegar/ef gefin verða út. Alltaf skal miða við aðalhæð = 1. hæð húss þegar kótar húss og lands eru samstilltir.

5.5 Byggingarreitir

Öllum mannvirkjum innan deiliskipulagssvæðisins hefur verið gefin byggingarreitur. Byggingarreiturinn er táknaður með brotnum línunum sem tákna ystu mörk viðkomandi byggingar. Almennt skulu *allir* hlutar byggingarinnar standa innan skilgreinds byggingarreits. Um veggj utan byggingarreits gilda ákvæði byggingarreglugerðar.

Í tilvikum þeirra mannvirkja sem þegar hafa verið reist – en hafa ekki byggingarreit -, hefur byggingarreitur verið skilgreindur og miðast hann við útlínur viðkomandi byggingar í 1m fjarlægð frá útvegg. Hafa þer í huga að fyrirliggjandi gögn stafa frá ýmsum tímum og aðilum og eru ekki í öllum tilvikum fullskýr eða í samræmi við nútímakröfur um nákvæmni.

Heimilt er að staðsetja byggingarhluta sem óhjákvæmilega ná upp fyrir þak, s.s. þakglugga, loftháfa og tæknibúnað að því marki sem nauðsynlegt er. Skal búnaðurinn ekki ganga lengra upp úr þakfleti en 1m.

5.6 Húsagerðir

Húsagerðir eru frjálssar, að öðru leyti en því sem mæliblöð, hæðarblöð, skipulagsskilmálar þessir og gildandi byggingarreglugerðir segja til um. Við hönnun mannvirkja skal gæta þess að nýta landkosti sem best og fella allar byggingar vel að umhverfi sínu.

Hafa skal umhverfissjónarmið í huga við val á byggingarefnum og forðast notkun efna sem ganga á óendurnýjanlegar auðlindir, eða hafa neikvæð umhverfisáhrif. Notkun mengandi og spillandi efna er með öllu óheimil.

Sjá nánar kafla 6; sérákvæði skipulagsskilmála.

5.7 Húshæðir og þök

Húshæð er gefin upp sem hámarkshæð byggingar. Efsti hluti þaks má ná upp í uppgefna hámarkshæð, en getur verið lægri. Byggingarhlutar sem óhjákvæmilega ná upp fyrir þak mega þó fara upp fyrir hámarkshæð, t.d. þakgluggar.

5.8 Útigögn og merkingar

Mikilvægt er að móta *samræmda heildarstefnu* þegar kemur að merkingum svæðisins og val á útigögnum.

Útigögn

Við val og frágang á öllum útigögnum (t.d. raflýsingu, bekkjum, borðum, ruslastömpum og hjólabogum) er lögð rík áhersla á þau falli vel inn í umhverfið, taki mið af staðháttum hverju sinni og myndi sjónræna heild

Skilti og almennar merkingar

Veigamikill hluti þess að tryggja skynsamlegan aðgang og nýtingu útivistarsvæðisins, er að vel takist til um allar merkingar og upplýsingar, er auðvelda mönnum að fara um svæðið. Á sama tíma verður að gæta þess að slíkar merkingar verði ekki of áberandi og flóknar, en gefi heildarsýn yfir náttúruverðmæti svæðisins, þar með talið jarðfræði, gróðurfar, dýralíf, verndun og menningarminjar.

5.9 Ljósvisit

Þar sem lýsing telst nauðsynleg m.a. vegna öryggis vegarenda skal þess gætt að samræma yfirbragð lýsingarinnar. Lýsing skal vera lágstemmd og ljósmengun takmörkuð. Ekki er heimilt að nota lampa sem dreifa ljósi til himins. Lýsing skal fyrst og fremst beinast að aðkomu, þ.e.a.s. bílastæðum og göngu-/hjólaleiðum. Við val á lömpum skal horft til orkunýtingar.

5.10 Veitingasala

Öll veitingasala er háð sérstökum leyfum og umfjöllun sveitarstjórnar.

5.11 Sorp

Ruslastampar

Ruslastömpum skal komið fyrir við helstu áningarstaði svæðisins.

Grenndargámar / flokkunartunnur

Heimilt er að koma fyrir litlum gámum eða flokkunartunnum á almenna bílastæðinu við Sviðning og aðkomusvæðinu við Höfða. Að jafnaði skal gera ráð fyrir a.m.k. 3 flokkunar-ílátum; fyrir plast, pappír og almennan úrgang. Mikilvægt er að gengið sé vel frá umgjörð þessara útigagna og að staðsetning þeirra hæfi viðkomandi staðháttum hverju sinni með tilliti til umhverfisgæða og mælikvarða.

5.12 Úrgangur

Gert er ráð fyrir að meðhöndlun úrgangs verði í samræmi við lög og reglugerðir sem gilda hverju sinni og því ekki talin þörf að geta þess í deiliskipulagi.

5.13 Efnistöku- og efnislosunarsvæði

Efnistaka og efnislosun er óheimil með öllu innan deiliskipulagssvæðisins.

5.14 Losun jarðefna

Losun jarðefna og alls sorps er með öllu óheimil innan deiliskipulagssvæðisins.

5.15 Geymsla spilliefna

Almennt bann er lagt við geymslu spilliefna, olíu og eldsneytis innan deiliskipulagssvæðisins.

5.16 Ofanvatnslausnir

Lögð skal áhersla á blágrænar ofanvatnslausnir við uppbyggingu svæðisins, m.a. með því að minnka álag á fráveitukerfi, draga úr mengun, stuðla að náttúrulegri endurhleðslu grunnvatns, koma í veg fyrir beina losun spilliefna í náttúrulega viðtaka og styrkja líffræðilegan fjölbreytileika. Í því samhengi er sérstaklega bent á neðanjarðar regnvatnsbrunnna í vegstæðum, gegndræpt yfirborð bílastæða.

Ofanvatnstrásir

Gras er æskilegasta yfirborð ofanvatnstrása. Taka skal tillit til eftirfarandi atriða við við nánari útfærslu deiliskipulagsins við hönnun ofanvatnstrása :

- Hanna skal undirlag með tilliti til hámarks hreinsunar á ofanvatni. Undirlag ofanvatnslausna skal vera gegndræpt.
- Dýpt rása skal vera um 2,5-3m. Má vera breytileg að því gefnu að heildarrúmmál rásarinnar sé viðhaldið.
- Dýpt rása skal vera minnst 20cm og skal neðri hluti rásarinnar vera flatur. Langhalli skal einnig vera sem minnstur.
- Í ofanvatnstrásum skal staðsetja niðurföll sem taka við vatni, ef ofanvatnstrásin yfirfyllist, t.d. í stórrigningum.

Bílastæði

Mælst er til þess að minnst 30% bílastæða séu gegndræp. Er hér átt við almenn bílastæði innan

skipulagssvæðisins. Ofanvatni frá bílastæðum má t.d. beina í ofanvatnsrásir meðfram götum. Gera skal grein fyrir aðferðum við meðhöndlun ofanvatns á aðalskipulagsuppráttum vegna byggingarleyfis.

5.17 Veitur og lagnir

Gert er ráð fyrir minniháttar mannvirkjum og viðhaldi í tengslum við starfsemi veitustofnana á deiliskipulagssvæðinu. Núverandi mannvirki (dælustöð-/brunnar og spennistöð) munu standa áfram. Aðkoma að þeim vegna viðhalds og eftirlits skal tryggð. Ætíð skal unnið í samráði við Skútustaðahrepp og viðkomandi veitur og þá samkvæmt þeim reglum og leiðbeiningum sem um slíkar framkvæmdir gilda.

Vatn

Neysluvatnsöflun verður í samræmi við reglugerð um neysluvatn nr. 536/2001 og gert er ráð fyrir flokkun verndarsvæða umhverfis vatnsbólíð samkvæmt reglugerð um varnir gegn mengun vatns nr. 796/1999 m.s.br.

Rafmagn

Rarik mun sjá svæðinu fyrir rafmagni.

Fráveita

Gert er ráð fyrir rotpróm í tengslum við byggingu salerna og snyrtiaðstöðu. Aðgengi að rotpró skal vera þannig að auðvelt sé fyrir ökutæki að komast að til tæmingar og eftirlits. Nánari útfærsla og staðsetning rotpróa verður skilgreind við gerð lóðarblaða. Stærð og staðsetning rotpróa er háð samþykki viðkomandi heilbrigðisfulltrúa.

Rík áhersla er lögð á það að farið sé eftir ítrústu kröfum um hreinsun á skólpi og unnið í við byggingarreglugerð nr. 112/2012 og reglugerð nr. 798/1999 um fráveitur og skolp. Vanda skal sérstaklega allan frágang á siturlögnum, rotpróm og frárennsli, þannig að engin mengun stafi af.

6 SÉRÁKVÆÐI SKIPULAGSSKILMÁLA

6.1 Almennt

Hér er lýst sérstökum skilmálum fyrir mannvirki, sem gert er ráð fyrir í deiliskipulagi þessu. Afar mikilvægt er að öll ný mannvirki falli vel að mælikvarða og hlutföllum staðhátta, frágangur sé vandaður og að byggingarnar auki umhverfisleg gæði svæðisins.

NÚVERANDI MANNVIRKI

6.2 Sumarhús

Ekki ert gert ráð fyrir neinum ytri breytingum á sumarhúsinu í Höfða, fyrir utan almennt viðhald. Húsið var hannað af Gunnlaugi Halldórssyni arkitekt fyrir Héðinn Valdimarsson og Guðrúnu Pálsdóttur og reist árið 1937.

Segja má að húsið hafi ákveðið fágætisgildi og þar með svæðisbundna þýðingu. Sumarhúsið gæti því gefið tilefni til verndunar og jafnvel friðýsingar, sem verðugur fulltrúi síns tíma – og stíltegundar í byggingarlist –, sem og dæmi um höfundarverk arkitektsins.



Mynd 20

Höfði

Heimild: Mats Vibe Lund

6.3 Útihús/skemma

Engar breytingar eru lagðar til í deiliskipulaginu og því engar nýjar heimildir.

6.4 Snyrtiaðstaða

Innan byggingarreits við aðkomusvæði Höfða er heimilt að reisa einnar hæðar byggingu með gólfflatarmáli að hámarki 40m². Hæð langveggja skal ekki vera meiri en 3.50 m miðað við kóta aðalgólfs, en það nemur einni hæð með loftplötu og nauðsynlegum þakfrágangi við útbrún veggjar.

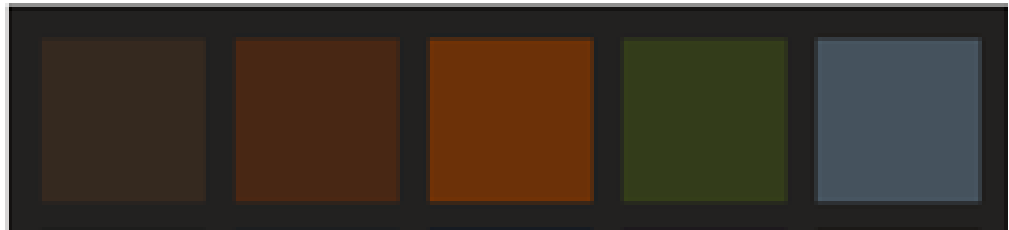
Þakform er frjálst. Veggfletir byggingar skulu vera úr vistvænum efnum í náttúrulegum tónum. Rík áhersla er lögð á að mannvirkð falli vel að staðhættum og menningarsögulegu umhverfi.



Mynd 21-24

Dæmi um efnisval

Til viðmiðunar við uppbyggingu mannvirkja



Mynd 25

Dæmi um litaval

*Til viðmiðunar við uppbyggingu mannvirkja
Litir skulu vera dempaðir jarðlitir, sem falla vel að landslagi svæðisins.*

6.5 Fuglaskoðunarskýli

Heimilt er að byggja fuglaskoðunarskýli á einni hæð með gólfflatarmáli að hámarki 15m². Mælst er til þess að skýlið verði grafið niður um allt að 0.5m.

Þakform er frjálst og skal hámarks lofthæð skýlisins vera 2m frá aðalgólfi. Þak- og veggfletir skulu vera úr vistvænum efnum í náttúrulegum tónum.

Rík áhersla er lögð á að mannvirkið falli vel að staðháttum.



Mynd 26-30

Dæmi um efnisval

Til viðmiðunar við byggingu fuglaskoðunarskýlis

7 UMHVERFISÁHRIF

7.1 Umhverfismat

Deiliskipulag Höfða fellur ekki undir lög umhverfismatsáætlana nr. 105/2006.

7.2 Áhrifamat

Samkvæmt 5. mgr. 12. gr. skipulagslaga og 5.4. gr. skipulagsreglugerðar nr. 90/2013, skal gera grein fyrir áhrifum skipulagsáætlana og einstakra stefnumiða þeirra á umhverfið. Við vinnslu deiliskipulagsins hafa verið metin áhrif skipulagsins á valda umhverfispætti, eftir því sem við á, sbr. meðfylgjandi töflu:

Áhrif eru metin sem *jákvæð (+)*, *neikvæð (-)* eða *óveruleg/á ekki við (0)*.

Umhverfispættir	Mat	Skýring
<p>Ásýnd Matsspurning : Munu framkvæmdir samkvæmt deiliskipulagin hafa veruleg áhrif á ásýnd svæðisins?</p>	0	<p>Ekki er gert ráð fyrir að áhrif fyrirhugaðra framkvæmda verði veruleg í umhverfi og ásýnd svæðisins. Gengið verður frá þegar röskuðum svæðum við göngustíga og útsýnisstaði.</p> <p>Bílastæði og mannvirki snyrtiaðstöðu munu verða sýnileg, en vegna smæðar þeirra eru áhrif þeirra talin <i>óveruleg</i> í samhengi við víðáttumikið landslagið. Nýtt bílastæði við Sviðning kemur til með að raska landi <i>óverulega</i>, en gert er ráð fyrir að ganga frá svæðinu með þeim hætti, að það falli sem best að nærumhverfinu með vönduðu efnisvali og hönnun.</p> <p>Fyrirhuguð salernis-og aðstöðubýgging er á einni hæð. Skilmálar leggja ríka áherslu á vandað og vistvænt efnisval og að mannvirkið falli sem best að umhverfi sínu og staðháttum með vandaðri hönnun. Því eru áhrifin talin <i>óveruleg</i>.</p>
<p>Jarðmyndanir Matsspurning : Munu framkvæmdir skv. skipulaginu eða nýting svæðisins fela í sér áhrif á jarðmyndanir sem njóta verndar eða þykja sérstæðar?</p>	0	<p>Áhrif á jarðmyndanir eru talin <i>óveruleg</i>, þar sem lega stíga liggur þegar fyrir að langstærstum hluta, sem og staðsetning útsýnisstaða. Frágangur þeirra verður hins vegar bættur, m.a. með betri stýringu og vönduðu efnisvali. Það sama á við bílastæði.</p> <p>Með endurbættum göngustígum, betra umferðaflæði og almennri stýringu ferðamanna, er reynt að koma í veg fyrir frekara rask við náttúrufyrirbrigði.</p>
<p>Dýralíf Matsspurning : Munu framkvæmdir skv. skipulaginu eða nýting svæðisins hafa áhrif á fuglalíf; varp, uppeldisstöðvar unga og vetrarstöðvar?</p>	0 +	<p>Áhrif framkvæmda eru talin hafa <i>óveruleg áhrif</i> á fuglalíf. Langtímaáhrif/skerðing á búsvæðum er metin hverfandi, sem og áhrif á varpstaði, enda er krafa um að framkvæmdir skulu vera utan varps og viðkvæms uppeldistíma.</p> <p>Bætt stýring ferðamanna um stíga, útsýnis- og áningastaða eru almennt talin hafa <i>jákvæð</i> áhrif á dýralíf.</p>
<p>Menningarminjar Matsspurning :</p>		<p>Áhrif uppbyggingar (s.s.endurbætur og uppbygging stíga, snyrtiaðstöðu og bílastæða) á minjar eru talin vera <i>óveruleg</i>. Þrátt fyrir að skráðar minjar séu staðsettar nálægt gönguleiðum og</p>

<p>Munu framkvæmdir skv. skipulaginu hafa áhrif á fornminjar?</p>	<p>0 -</p>	<p>áningarstöðum er lögð áhersla á að ekki verði hróflað við minjum við fyrirhugaðar framkvæmdir og að engar framkvæmdir verði nær minjastöðum en 10m, nema í samráði við og með samþykki Minjastofnunar Íslands.</p> <p>Skógur er hins vegar talin hafa <i>neikvæð</i> áhrif á menningarminjar sbr.niðurstöður fornleifaskýrslu (sjá viðauka 1).</p>
<p>Útivist og ferðamennska Matsspurning : Mun framfylgd áætlunarinnar hafa áhrif á útivist og ferðamennsku á svæðinu?</p>	<p>+</p>	<p>Uppbygging skv. deiliskipulagi er talin hafa <i>jákvæð</i> áhrif á ferðamennsku, þar sem m.a. er verið að byggja upp aðstöðu fyrir ferðamenn, bæta aðgengi og almenna möguleika til útivistar og upplifunar á einstöku svæði.</p>
<p>Vatnsgæði Matsspurning : Munu framkvæmdir eða nýting svæðisins hafa áhrif á vatnsgæði Mývatns?</p>	<p>0</p>	<p>Áhrif eru talin vera <i>óveruleg</i> þar sem lega stíga og staðsetning áningarstaða er valin þannig að vatnsgæði Mývatns munu ekki verða fyrir áhrifum eða bera skaða af.</p> <p>Þau atriði sem helst kunna að hafa áhrif á Mývatn og vatnsgæði þess eru - og verða - annars vegar skógrækt og hins vegar fráveita. Öll frárennismál verða í samræmi við viðeigandi reglugerðir og mengunarvanir.</p>
<p>Öryggi Matsspurning : Munu framkvæmdir og framfylgd skipulagsins hafa áhrif á öryggi almennings, t.d. umferðaröryggi?</p>	<p>+</p>	<p>Með bættri stýringu ferðamanna um stíga, útsýnis- og áningarstaði er öryggi þeirra aukið. Einnig er öryggi bætt til muna með betra skipulagi bílastæða, aðgengi og eftirliti.</p>
<p>Hagrænir þættir Matsspurning : Hvaða áhrif mun framfylgd deiliskipulagsins hafa á efnahag, rekstrarþætti og aðra hagræna þætti?</p>	<p>0</p>	<p>Kostnaður við uppbyggingu á aðstöðu og þjónustu verður innheimtur t.d. með bílastæða- og snyrtiaðstöðugjaldi.</p>

7.3 Samantekt og niðurstaða

Ekki er talið að framfylgd deiliskipulags Höfða hafi neikvæð umhverfisáhrif í för með sér. Jákvæð umhverfisáhrif vegna fyrirhugaðrar uppbyggingar eru helst talin vera stýring almennrar umferðar um svæðið og bættrar aðstöðu fyrir ferðamenn.

8 HEIMILDIR

Aðalskipulag Skútustaðahrepps 2011-2023.

Arnþór Garðarsson og Árni Einarsson ritstjórar.

Náttúra Mývatns. Hið íslenska náttúrufræðifélag. Reykjavík 1991.

Birna Lárusdóttir o.fl.

Fornleifaskráning í Skútustaðahreppi IV: Fornleifa við norðan- og austanvert Mývatn, milli Grímsstaða og Kálfastrandar auk afréttarlanda. Fornleifastofnun Íslands FS118-96014. Reykjavík 2000.

Elín Ósk Hreiðarsdóttir.

Fornleifaskráning í Höfða í Mývatnssveit: Deiliskráning vegna fyrirhugaðra endurbóta á svæðinu. Fornleifastofnun Íslands. 2018.

Elín Ósk Hreiðarsdóttir.

Fornleifaskráning í Höfða í Mývatnssveit II: Deiliskráning vegna fyrirhugaðra endurbóta á svæðinu. Fornleifastofnun Íslands. 2020.

Jón Gauti Jónsson.

Mývatnssveit með kostum og kynjum. Ferðafélag Íslands. Reykjavík 2006.

Kristinn Haukur Skarphéðinsson og fl.

Mikilvæg fuglasvæði á Íslandi. Fjölrit Náttúrufræðistofnunar nr. 55. Desember 2016.

Landsskipulagsstefna 2015-2026.

<http://www.skipulag.is/landsskipulag/stefnan>. Sótt í september 2019.

Lög um um menningarminjar nr. 80/2012.

Lög um verndun Mývatns og Laxár í Suður-Þingeyjarsýslu nr. 97/2004

Ragnar Ásgeirsson ráðunautur.

Ferð um Þingeyrarsýslu 1941. Lesbók Morgunblaðsins, janúar 1943

Rúnar Ísleifsson skógarvörður.

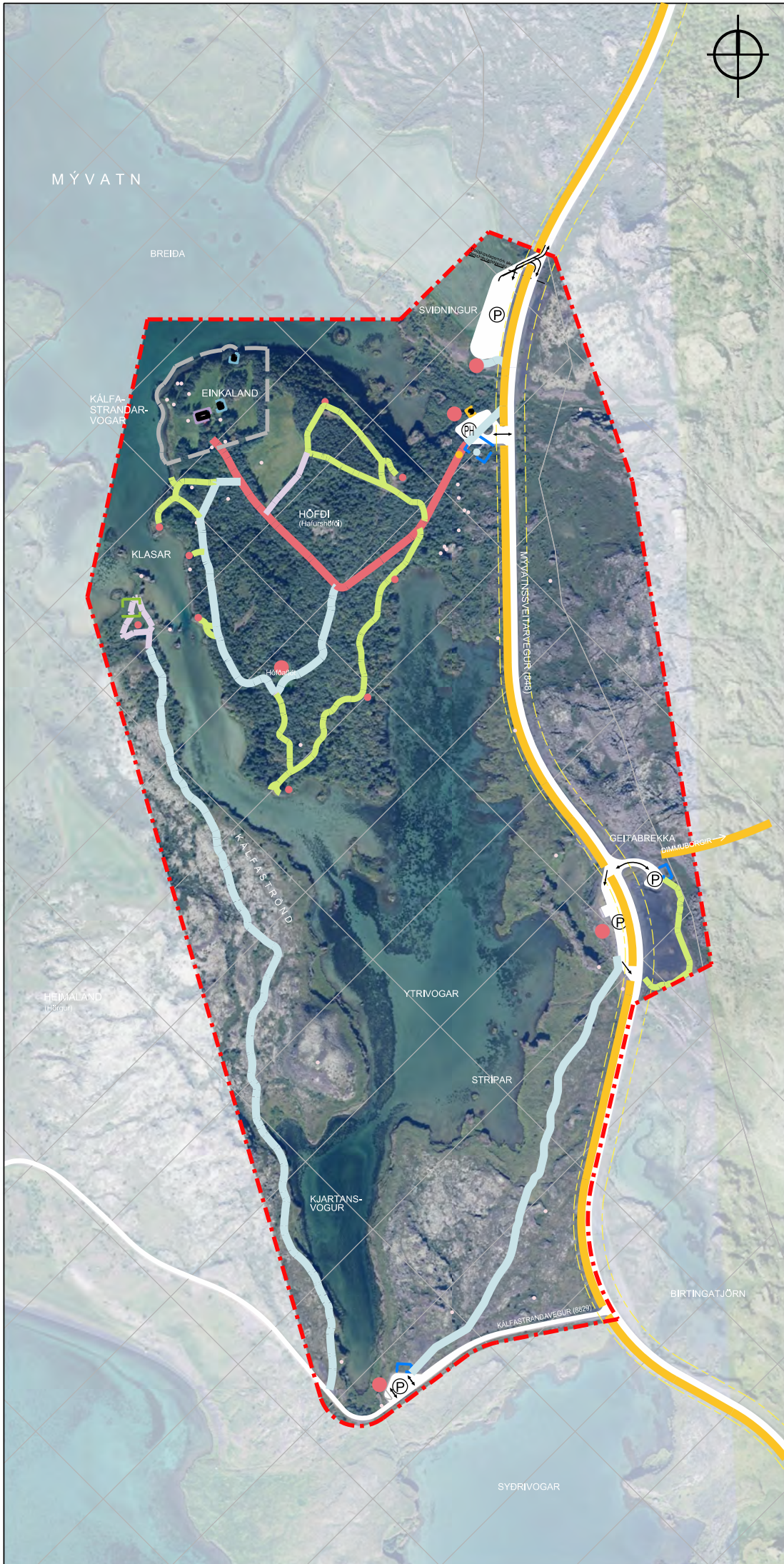
Nokkur orð um Höfða í Mývatnssveit og ástand svæðisins. 2017.

Skipulagsreglugerð nr. 400/1998, gr. 4.12.1

Skipulagslög nr. 123/2010

Verndaráætlun Mývatns og Laxár 2011-2016

SKIPULAGSUPPDRÁTTUR
SÉRKORT



HLUTI AF AÐALSKIPULAGI SKÚTUSTADABREPPS (2011-2023)
Eiðja með Hornsteinar

SKÝRINGAR

- DEILISKIPULAGSMÖRK
- EINKALÖD
- SAMGÖNGUR**
- VEGUR
- HELGUNARSVEIÐ Vegagæðarinnar
- AKFER STIGUR Malbrytboð
- GÖNGU- OG HJÓÐREIÐASTIGUR Malbrytboð og stígar, aðaldráttur
- ÚTMETARSTIGUR A Stærð 0,8-1,5 m, Malbrytboð
- ÚTMETARSTIGUR B Stærð um 1 m, Malbrytboð
- ÚTMETARSTIGUR C Stærð um 0,2-0,5 m, Malbrytboð (t.d. tréskjallur / malbrytboð)
- BILASTÆÐ
- BILASTÆÐ HREYFHAMLAGRA
- INN- OG ÚTKEYRSLUR

- MANNVIRKI**
- BYGGINGARREIÐUR fyrir barnhúsið
- BYGGINGARREIÐUR fyrir kúhúsi
- BYGGINGARREIÐUR fyrir tryggingabúnað
- BYGGINGARREIÐUR fyrir sennibúnað
- BYGGINGARREIÐUR fyrir fjögurra stunda búnað
- ANINGASTAÐUR - staert
- ANINGASTAÐUR - milt
- HJÓÐ - aðgangsstíking
- SÖRP - gróndagmar / flökur

- VERNDARSVÆÐI**
- FIBRA / ST SVÆÐI (Vandarsvæði Myvatns og Laug)
- VATNSVERNDARSVÆÐI

- MENNINGARMINJAR**
- FORNLEIFAR Sæðanarvísuð í gróndæði

Deiliskipulag þetta sem hefur fengið meðferð í samráði við skývaði 41 gr. skývaðilaga nr.123/2010, var samþykkt í sveitarstjórn Skútustadabrepps þann _____ 202_.

Sveitarstjórn Skútustadabrepps

Þilaga var augkist frá _____ 202_ til _____ 202_ með afhugasemdashentil til _____ 202_.

Auðgönging um gáðerföku deiliskipulagis var birt í Brokka StjórnarMánaða þann _____ 202_.

HÖFÐI OG UMHVERFI YTRIVOGA I MYVATNSSVEIT

TILLAGA AÐ DEILISKIPULAGI

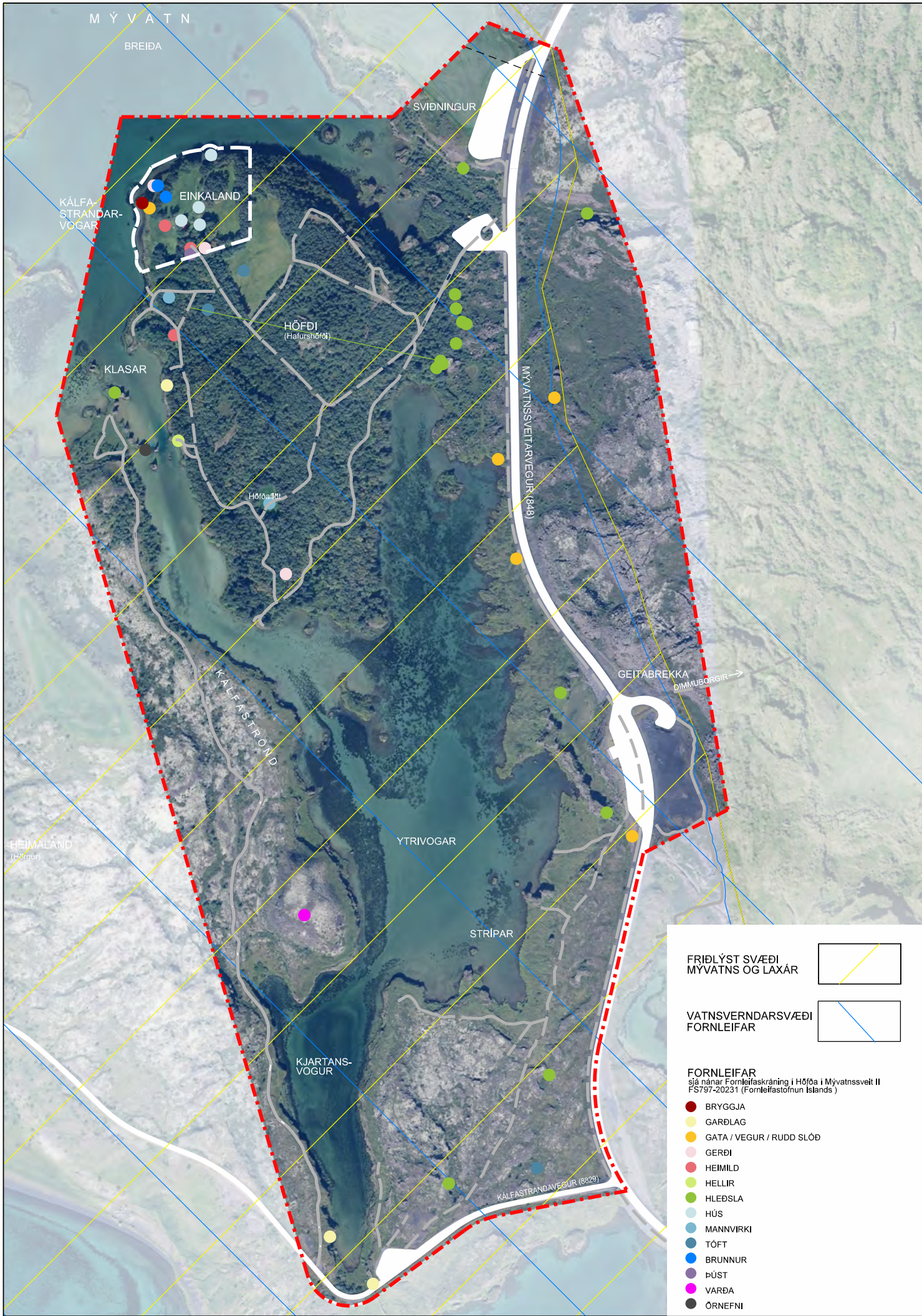
Daga: 30.09.2020
Málavæðing: 1:2000 (A1)

Telna. nr. 01

ÖNNUR GÖGN:
Grunnrengingulagsskiðmálur (A4)
Dagm. 30.09.2020

hornsteinar
ARHITEKTAR EYF

VINGSTOFJA (INDOOR) HREIÐ 7 5 101 REYKJUKAUK
SMÁ 511 7011
NETNÁÐG: hornsteinar@hornsteinar.is



MÝVATN
BREIÐA

SVÍÐNINGUR

KÁLFA-
STRANDAR-
VOGAR

EINKALAND

HÖFÐI
(Halurshöfði)

KLASAR

MÝVATNSSVETTARVEGUR (848)

KÁLFASTRÖND

GEITABREKKA
DIMMUBÓRGIR →

HEIMALAND
(Höfður)

YTRIVOGAR

STRÍPAR

KJARTANS-
VOGUR

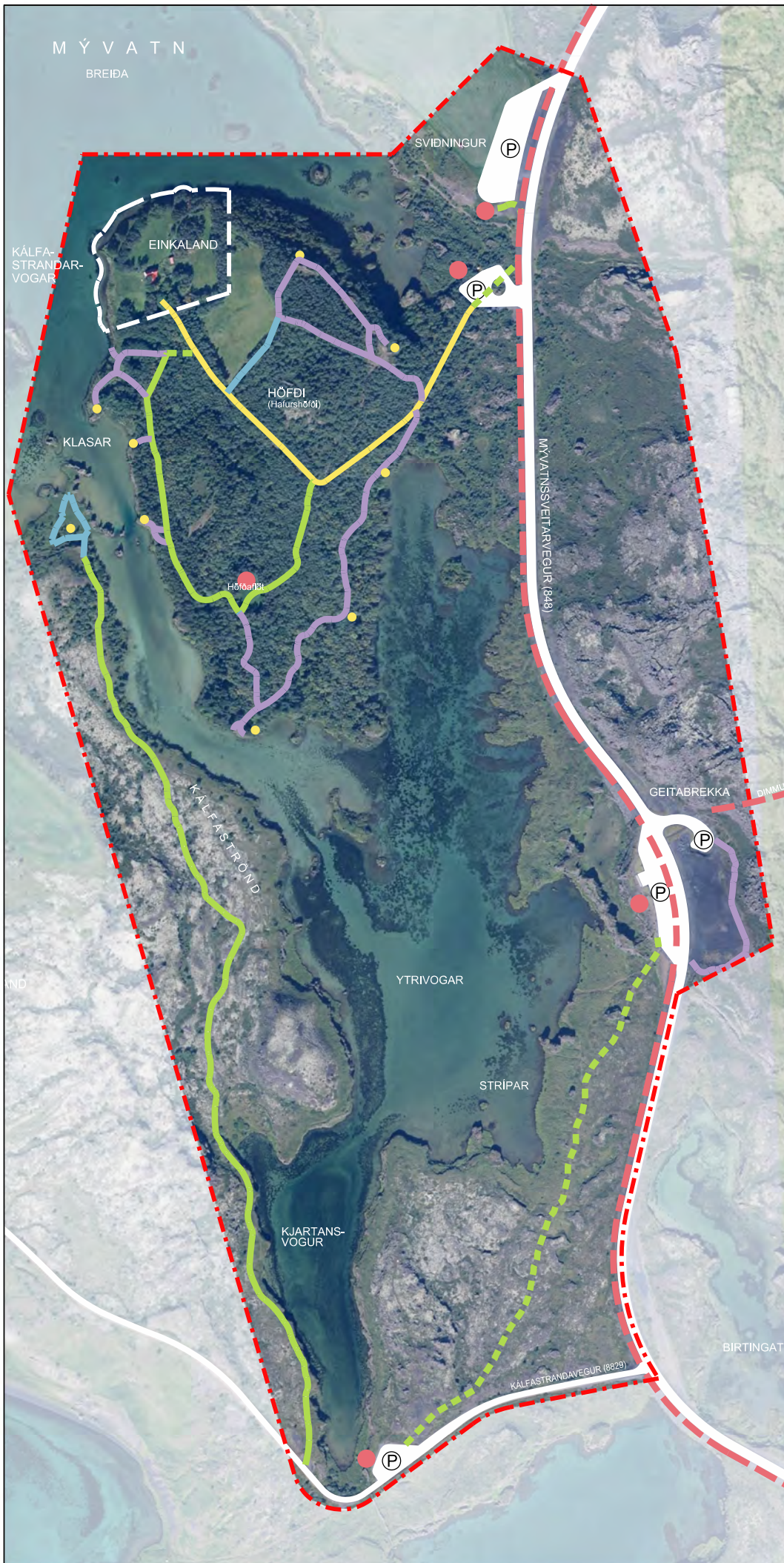
KÁLFASTRANDAVEGUR (8829)

FRIBLÝST SVÆÐI
MÝVATNS OG LAXÁR

VATNSVERNDARARSVÆÐI
FORNLEIFAR

FORNLEIFAR
sjá nánar Fornleifaskráningu í Höfða í Mývatnssveit II
FS797-20231 (Fornleifastofnun Íslands)

- BRYGGJA
- GARÐLAG
- GATA / VEGUR / RUDD SLÓÐ
- GERÐI
- HEIMILD
- HELLIR
- HLEDSLÁ
- HÚS
- MANNVIRKI
- TÓFT
- BRUNNUR
- ÞÚST
- VARÐA
- ÖRNEFNI



AKFÆR SLÓÐI
MALARYFIRBORD
Takmörkuð umferð

NÚV. ÓBREYTTUR



GÖNGU- OG HJÓLASTÍGUR
MALBIKAD YFIRBORD

Skv. gildandi
aðalskipulagi



ÚTIVISTARSTÍGUR A
MALARYFIRBORD

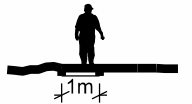
NÝR STÍGUR

NÚV. STÍGUR



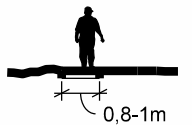
ÚTIVISTARSTÍGUR B
MALARYFIRBORD

NÚV. STÍGUR



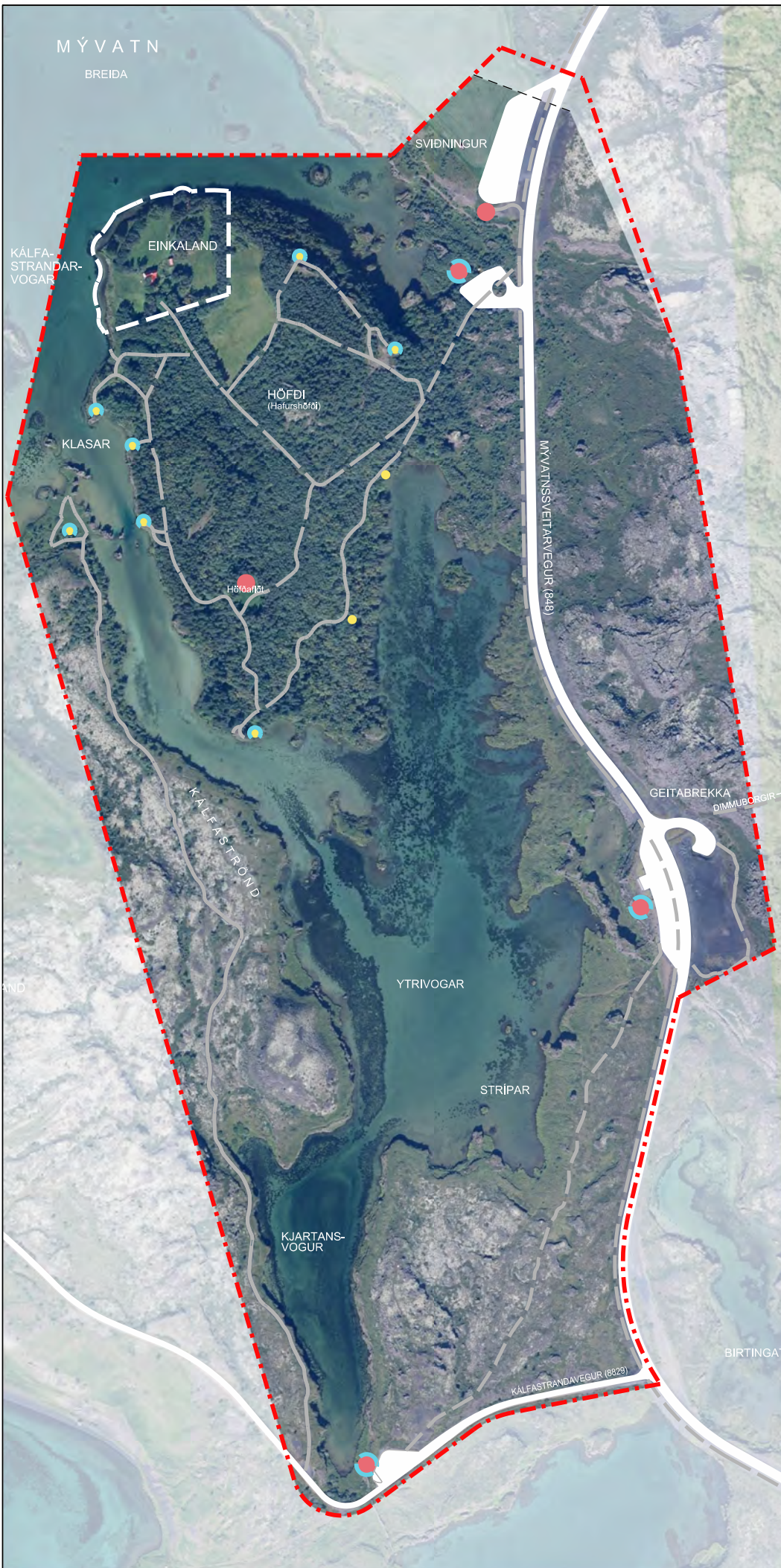
ÚTIVISTARSTÍGUR C

NÚV. STÍGUR

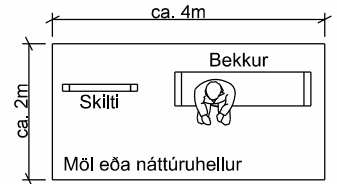


● ÁNINGASTAÐUR - STÆRRI

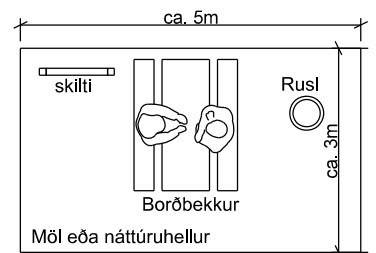
● ÁNINGASTAÐUR - MINNI



ÁNINGASTAÐUR - minni
DÆMIGERÐIR INNVIÐIR



ÁNINGASTAÐUR - stærri
DÆMIGERÐIR INNVIÐIR



ÁNINGASTAÐIR - almennt

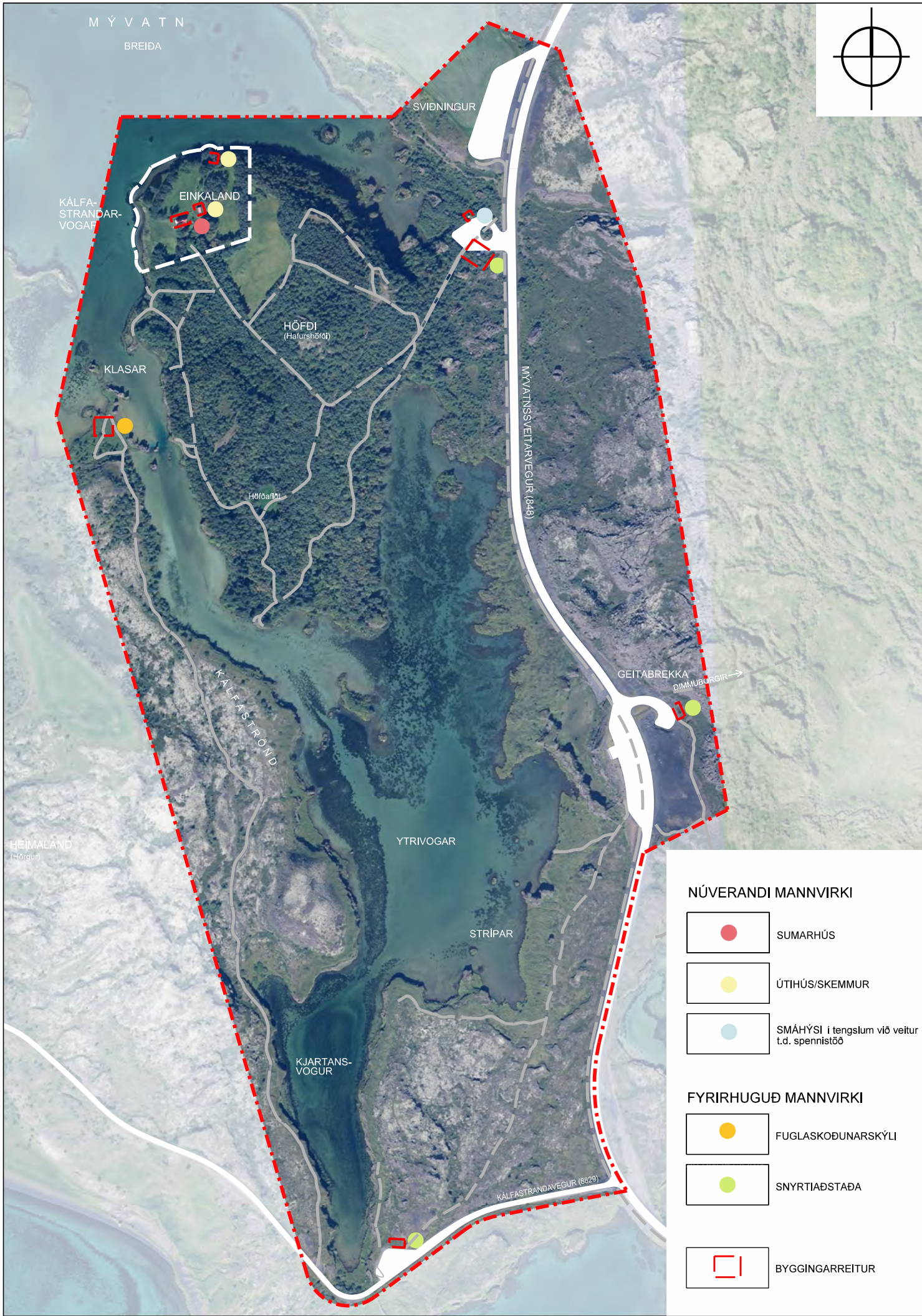
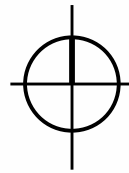
Taka skal mið af staðháttum hvers staðar og þeir aðlagaðir sínum staðháttum með vönduðu náttúrulegu og vistvænu efnisvali.

Samræma skal útgögn og merkingar eins og kostur er og það skoðað heildrænt við Myvatn.

ÚTSÝNISSTAÐIR

M Ý V A T N

BREIDA



SVIÐNINGUR

KÁLFASTRANDARVOGAR

EINKALAND

HÖFÐI
(Hafurshöfi)

KLASAR

Höfoaflói

KÁLFASTRÖND

MÝVATNSVETTARVEGUR (848)

GEITABREKKA

DIMMUBURGIÐ →

HEIMALAND
(Hösur)

YTRIVOGAR

STRÍPAR

KJARTANSVOGUR

KÁLFASTRANDAVEGUR (8829)

NÚVERANDI MANNVIRKI



SUMARHÚS



ÚTÍHÚS/SKEMMUR



SMÁHÝSI í tengslum við veitur
t.d. spennistöð

FYRIRHUGUÐ MANNVIRKI



FUGLASKOÐUNARSKÝLI



SNYRTIADSTAÐA



BYGGINGARREITUR

MANNVIRKI

