

---

FORNLEIFASKRÁNING VEGNA TVÖFÖLDUNAR  
REYKJANESBRAUTAR (41), FRÁ HVASSAHRAUNI AÐ  
KRÝSUVÍKURVEGI II

---



Gylfi Helgason  
(ritstj.)

Höfundar efnis: Elín Ósk Hreiðarsdóttir, Gylfi Helgason og Sigrún Drífa Þorfinnsdóttir

*Forsíðumyndin er af austurhluta túngarðs Gerðis (GK-166:045 9) í landi Þorbjarnarstaða.*

*Horft er til suðurs. Myndina tók Gylfi Helgason.*

© 2020

FORNLEIFASTOFNUN ÍSLANDS SES

BÁRUGÖTU 3

101 REYKJAVÍK

SÍMI: (+354) 551 1033

NETFANG: [fsi@fornleif.is](mailto:fsi@fornleif.is)

HEIMASÍÐA: [www.fornleif.is](http://www.fornleif.is)

## Samantekt

Í þessari skýrslu birtast niðurstöður fornleifaskráningar vegna tvöföldunar Reykjanesbrautar frá Hvassahrauni að Krýsuvíkurvegi. Skráningin var unnin fyrir Vegagerðina. Skráðar voru minjar á jörðunum Lónakoti, Óttarstöðum, Straumi, Þorbjarnarstöðum, Stóra-Lambhaga, og Hvaleyri sem tilheyrðu áður Álftaneshreppi. Veglínan sem tekin var út er um 6 km löng. Hún fylgir að öllu leyti núverandi legu Reykjanesbrautar, frá Brunnhólum í vestri að Hvaleyrarhrauni í austri. Tekið var út 100 m breitt belti beggja vegna við miðja veglínu, samtals 200 m breitt belti. Á síðari stigum verksins (eftir að fyrsta útgáfa skýrslunnar var komin út) var litlu úttekarsvæði bætt við rannsóknarsvæðið og þá tekið út svæði frá Reykjanesbraut þar sem hún liggur við Álverið í Straumi, og til suðurs, rétt austan við Gerðistjörn. Í skýrslu þessari er bæði fjallað um upprunalegt úttekarsvæði og viðbótina.

Vettvangsvinna fór fram á sumar- og haustmánuðum 2020. Í skýrslunni er fjallað um allar þær minjar sem skráðar voru innan úttekarsvæðis. Í fyrri úttekt fundust 56 minjaeiningar á 43 minjastöðum. Í þeirri seinni bættust við 14 minjaeiningar á fimm stöðum. Í heildina voru því 70 minjaeiningar skráðar á 48 minjastöðum. Flestar minjar eru skammt suðvestan við álverið í Straumsvík en þar liggur veglínan meðal annars yfir tvö heimatún (Péturskot í landi Þorbjarnarstaða og Litla-Lambhaga í landi Stóra-Lambhaga). Fjölbreytilegar minjar voru skráðar innan svæðisins, svo sem samgönguminjar (leiðir, vörður), garðlög, bæjarstæði, útihús, túngarðar og kálgarðar. Allar fornleifar innan úttekarsvæðis voru metnar í stórhættu vegna vegaf framkvæmda. Í skýrslunni er lagt á verndargildi minjanna og tillögur settar fram um mögulegar mótvægisáðgerðir. Fyrirséð er að áhrif framkvæmdanna á fornleifar og búsetulandslag verði neikvæð.

### *Efnisorð:*

Fornleifastofnun Íslands, fornleifaskráning, deiliskráning, vegagerð, heimatún, Reykjanesbraut

## Summary

This report presents the results of two phases of a detailed archaeological walkover-survey carried out for the Icelandic Road and Coastal Administration in advance of a proposed road construction at Reykjanesbraut (41). The first phase included an area that lies from Brunnhólar in the west to Hvaleyrarhraun in the east. The second phase included a small assessment area just east of Gerðistjörn. The proposed road construction runs across the property of six farms, all of whom have now been abandoned. In half the cases the road will be some distance from the farm's homefields, but in the case of Gerði, Litli-Lambhagi and Péturskot the road constructions go through the old home field.

The first phase of the fieldwork was undertaken in the summer 2020 and the second phase in November in the same year. In the first phase, 56 archaeological sites were surveyed and in the second phase, 14 archaeological sites. Altogether, 70 archaeological units were identified during the survey. Much of the

archaeology identified was near the aluminium plant at Straumsvík, where the proposed road runs through the homefields of three cottages. A wide array of archaeological site was surveyed such as routes, outhouses, pasture boundaries and vegetable gardens. The archaeology was classified to be at a high risk from the proposed road development. Assessment was made concerning the preservation value of the archaeology and suggestions made on possible future archaeological work. The proposed road development will have a negative impact on the archaeology and its landscape.

*Keywords:*

Institute of Archaeology (Iceland), archaeology, detailed survey, road construction, Reykjanes peninsula

Efnisyfirlit

<b>1 Inngangur</b> .....	7
<b>2 Saga fornleifaskráningar og löggjöf</b> .....	10
<b>3 Aðferðir við fornleifaskráningu</b> .....	12
<b>4 Fornleifaskrá</b> .....	14
<b>5 Niðurstöður og samantekt</b> .....	64
5.1 <i>Mat á gildi minjastaða og tillögur um mótvægisáðgerðir</i> .....	71
5.2 <i>Áhrif framkvæmda á fornleifar</i> .....	75
<b>Heimildaskrá</b> .....	78

**Viðauki**

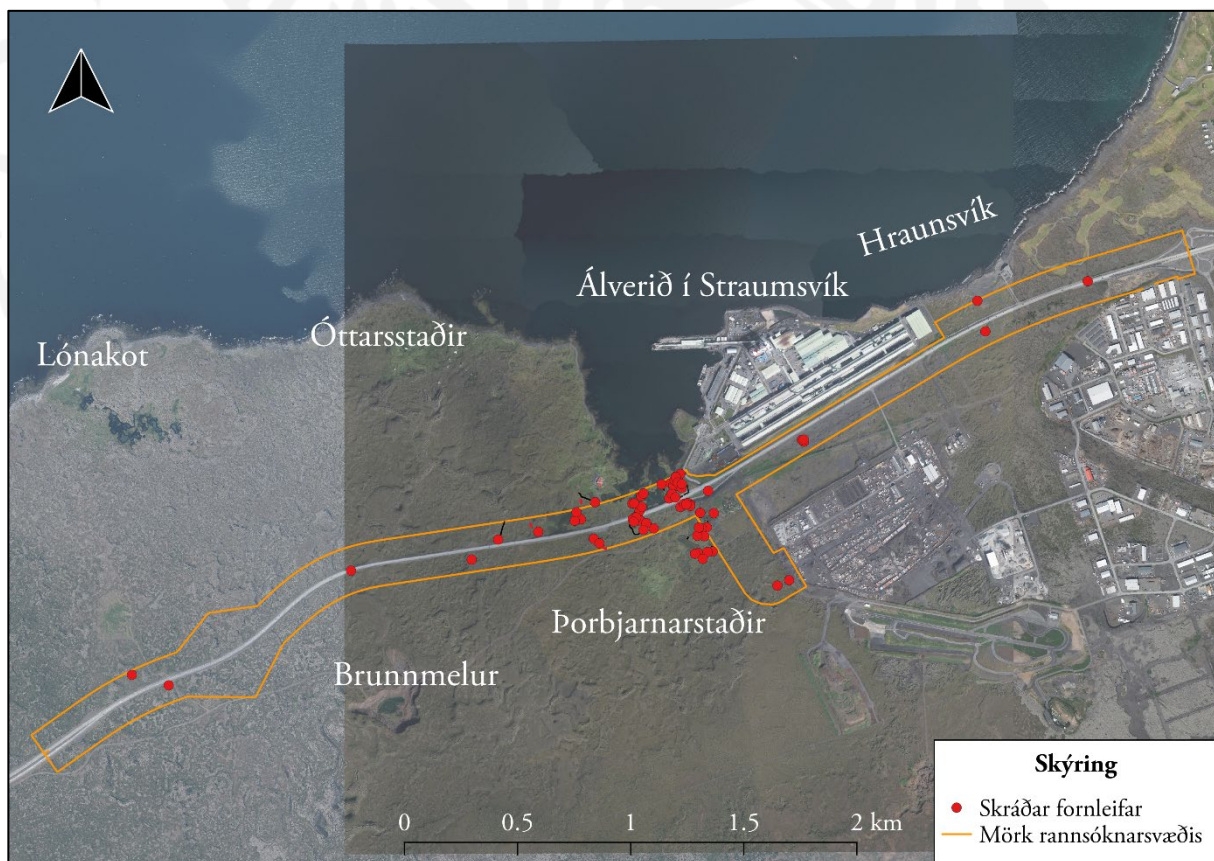
Hnitaskrá ISN93

Minjakort



## 1 Inngangur

Vegagerðin ráðgerir að tvöfalda Reykjanesbraut (41) frá Hvassahrauni að Krýsuvíkurvegi. Af þeim sökum fór Vegagerðin þess á leit við Fornleifastofnun Íslands ses að hún tæki að sér skráningu fornminja á áhrifasvæði fyrirhugaðra vegaf framkvæmda. Veglínan er um 6 km löng. Tekið var út 100 m breitt svæði frá miðlínu leiðarinnar, samtals 200 m breitt belti. Frá vestri nær úttektarsvæðið frá Brunnhólum við Hvassahraun. Það fylgir Reykjanesbraut 41 og endar við Hvaleyrarhraun í austri. Á haustdögum var gefin út skýrsla um umrætt rannsóknarsvæði en um sama leyti var ákveðið að bæta við rannsóknarsvæðið um 11 ha svæði til suðurs frá Reykjanesbraut, rétt sunnan við Straumsvík og fast austan við Gerðistjörn. Vegna þessarar viðbótar fór Vegagerðin þess á leit við Fornleifastofnun í nóvember 2020 að aftur yrði farið á vettvang og viðbótarsvæði rannsakað. Að beiðni Vegagerðarinnar skyldi koma út ein skýrsla um allt svæðið, bæði það sem skráð var sumarið 2020 og það svæði sem skráð var í nóvember sama ár og er það sú skýrsla sem hér lítur dagsins ljós. Hluti svæðisins er mikið raskaður utan vegstæðis Reykjanesbrautar, einkum vegna bygginga Álversins í Straumsvík og uppbyggingar iðnaðarsvæðis í jaðri Hafnarfjarðar (mynd 1).



Mynd 1: Kort sem sýnir afmörkun rannsóknarsvæðis. ©Loftmyndir ehf.

Svæðið sem tekið var út 2020 er að mestu gróið hraunlendi. Skráðar voru minjar á jörðunum Lónakoti, Óttarstöðum, Straumi, Þorbjarnarstöðum, Stóra-Lambhaga, og Hvaleyri sem tilheyrðu áður Álftaneshreppi. Fyrirhuguð vegagerð er langt utan heimatúna þessara jarða en tún kotbýlanna Péturskots og Gerðis í landi Þorbjarnarstaða og hjáleigan Litli-Lambhagi í landi Stóra-Lambhaga eru innan úttektarsvæðisins.

Fornleifar hafa nokkrum sinnum áður verið skráðar innan úttektarsvæðisins. Þjóðminjasafn Íslands skráði fornleifar í landi Hafnarfjarðarkaupstaðar á árunum 1987 til 1990.<sup>1</sup> Fornleifastofnun Íslands skráði fornleifar vegna áætlana um tvöföldun Reykjanesbrautar árið 2001.<sup>2</sup> Enn fremur skráði Byggðasafn Hafnarfjarðar fornleifar í Straumi, Lambhaga og á Þorbjarnarstöðum vegna hugmynda um færslu Reykjanesbrautar árið 2011. Ári síðar skráði Byggðasafnið fornleifar í Stóra-Lambhagalandi og á Þorbjarnarstöðum vegna framkvæmda við undirgöng og vegagerð við Álverið í Straumsvík.<sup>3</sup>

Við vettvangsúttekt var gengið skipulega um svæðið, allir minjastaðir hnitsettir og sjáanlegar minjar á yfirborði mældar upp með GPS tæki af gerðinni Trimble Geoexplorer 6000. Um vettvangsvinnu sá Gylfi Helgason, fornleifafræðingur og honum til aðstoðar var Sigrún Drífa Þorfinnsdóttir, fornleifafræðinemi. Úrvinnsla og skýrslugerð var í höndum Gylfa Helgasonar. Allar ljósmyndir í skýrslunni eru teknar af skrásetjurum Fornleifastofnunar Íslands en loftmyndir eru frá Loftmyndum ehf.

Uppbygging skýrslunnar er með þeim hætti að á eftir inngangskafli kemur yfirlit um fornleifaskráningu og löggjöf um minjavernd í landinu. Í þriðja kafla er farið yfir skráningakerfi Fornleifastofnunar Íslands. Fjórdi kaflinn er sjálf minjaskráin þar sem fjallað er um þær fornleifar sem eru innan úttektarsvæðis. Í fimmta og jafnframt síðasta kaflanum er farið yfir helstu niðurstöður úttektarinnar. Að beiðni Vegagerðarinnar er að finna tvenns konar nýjungar í skýrslunni. Annars vegar var verndargildi fornleifa innan úttektarsvæðisins metið og fjallað um möguleg áhrif fyrirhugaðra framkvæmda á fornleifar með vísan í leiðbeiningar Skipulagsstofnunar um efnið og hins vegar eru í skýrslunni settar fram tillögur um mótvægisáðgerðir og vöktun. Það mat á verndargildi og tillögur að mótvægisáðgerðum sem birtast í skýrslunni eru álit sérfræðinga

---

<sup>1</sup> ÞJMS 1987–1990.

<sup>2</sup> Elín Ósk Hreiðarsdóttir 2001.

<sup>3</sup> Katrín Gunnarsdóttir 2011; 2012.



Fornleifastofnunar en Minjastofnun Íslands mun síðar í ferlinu leggja formlegt mat á þessa þætti og úrskurða í kjölfarið um nauðsynlegar mótvægisáðgerðir.



## 2 Saga fornleifaskráningar og löggjöf

Hátt á aðra öld er liðið síðan skráning fornleifa hófst á Íslandi en þó er enn langt í land að til sé heildstæð skrá um fornleifar á Íslandi. Á síðustu áratugum 19. aldar voru margir minjastaðir kannaðir á vegum Hins íslenska fornleifafélags, einkum staðir sem á einn eða annan hátt tengdust fornsögum og sögu þjóðveldisins. Eftir aldamótin 1900 dró úr fornleifakönnun á vegum félagsins og var þráðurinn ekki tekinn upp að nýju fyrr en um og eftir 1980.

Skoðanir manna á því hvað teljast fornleifar hafa breyst mikið á þessum tíma. Byggingar sem voru hversdagslegar fyrir hundrað árum eru nú orðnar minjar um horfna lífshætti. Skilningur hefur vaknað á nauðsyn þess að skrá upplýsingar um slíkar minjar og vernda þær fáu sem eftir eru fyrir komandi kynslóðir. Nauðsynlegra upplýsinga um gerð og ástand fornleifa er aðeins hægt að afla með vettvangsathugun, og við það er venjulega átt með hugtakinu fornleifaskráning (ýmist aðal- eða deiliskráning). Til þess að vettvangsathugun komi að fullu gagni verður þó fyrst að taka saman ýmsar upplýsingar, bæði skriflegar og munnlegar, sem vísa á minjastaði og geta gefið vísbendingar um hlutverk mannvirkjaleifanna (svæðisskráning).

Á undanförnum árum hafa verið gerðar breytingar á löggjöf um verndun fornleifa og hefur eftirlit með framkvæmd laganna verið aukið. Samkvæmt 21. grein laga um menningarminjar (nr. 80/2012), eru allar fornleifar á Íslandi friðhelgar: „Fornleifum, sbr. 3. mgr. 3. gr., jafnt þeim sem eru friðlýstar sem þjóðminjar og þeim sem njóta friðunar í krafti aldurs, má enginn, hvorki landeigandi, ábúandi, framkvæmdaraðili né nokkur annar, spilla, granda eða breyta, hylja, laga, aflaga eða flytja úr stað nema með leyfi Minjastofnunar Íslands.“ Er þessi fornleifakönnun í anda þeirra markmiða sem sett hafa verið þessari löggjöf. Mat á áhrifum framkvæmda á fornleifar gerir kröfur um fjölþætta athugun á heimildum og vettvangsrannsókn, enda er skilgreining á fornleifum í þjóðminjalögum víðtæk. Fornleifar teljast hvers kyns mannvistarleifar, á landi, í jörðu, í jökli, sjó eða vatni, sem menn hafa gert eða mannaverk eru á og eru 100 ára og eldri, svo sem:

- a. búsetulandslag, skruðgarðar og kirkjugarðar, byggðaleifar, bæjarstæði og bæjarleifar ásamt tilheyrandi leifum mannvirkja og öskuhauga, húsaleifar hvers kyns, svo sem leifar kirkna, bænhusa, klaustra, þingstaða og búða, leifar af verbúðum, naustum og verslunarstöðum og byggðaleifar í hellum og skútum,
- b. vinnustaðir þar sem aflað var fanga, svo sem leifar af seljum, verstöðvum, bólum, mógröfum, kolagröfum og rauðablæstri,

- c. tún- og akurgerði, leifar rétta, áveitumannvirki og aðrar ræktunarminjar, svo og leifar eftir veiðar til sjávar og sveita,
  - d. vegir og götur, leifar af stíflum, leifar af brúm og öðrum samgöngumannvirkjum, vöð, varir, leifar hafnarmannvirkja og bátalægi, slippir, ferjustaðir, kláfar, vörður og önnur vega- og siglingamerki ásamt kennileitum þeirra,
  - e. virki og skansar og leifar af öðrum varnarmannvirkjum,
  - f. þingstaðir, meintir hörgar, hof og vé, brunnar, uppsprettur, álagablettir og aðrir staðir og kennileiti sem tengjast síðum, venjum, þjóðtrú eða þjóðsagnahefð,
  - g. áletranir, myndir eða önnur verksummerki af manna völdum í hellum eða skútum, á klettum, klöppum eða jarðföstum steinum og minningarmörk í kirkjugörðum,
  - h. haugar, dysjar og aðrir greftrunarstaðir úr heiðnum eða kristnum sið,
  - i. skipsflök eða hlutar þeirra.
- Fornminjar njóta friðunar nema annað sé ákveðið af Minjastofnun Íslands.

Það er skýrt af þessari skilgreiningu að fornleifar eru ekki aðeins öll mannvirki heldur einnig staðir sem á einn eða annan hátt tengjast menningu og atvinnuvegum, hvort heldur sem er vöð eða álagablettir. Þessari skilgreiningu er fylgt við hefðbundna fornleifaskráningu.


Ef mannvistarleifar sem falla undir ofangreinda skilgreiningu finnast á fyrirhuguðu framkvæmdasvæði, þá þarf að leita heimildar til að hreyfa við þeim. Í 24. gr. laga um menningarminjar segir m.a.: „Finnist fornminjar sem áður voru ókunnar, t.d. undir yfirborði jarðar, sjávar, vatns eða í jökli, skal skýra Minjastofnun Íslands frá fundinum svo fljótt sem unnt er. Sama skylda hvílir á landeiganda og ábúanda er þeir fá vitneskju um fundinn. Ef fornminjar sem áður voru ókunnar finnast við framkvæmd verks skal sá sem fyrir því stendur stöðva framkvæmd án tafar. Skal Minjastofnun Íslands láta framkvæma vettvangskönnun umsvifalaust svo skera megi úr um eðli og umfang fundarins. Stofnuninni er skylt að ákveða svo fljótt sem auðið er hvort verki megi fram halda og með hvaða skilmálum. Óheimilt er að halda framkvæmdum áfram nema með skriflegu leyfi Minjastofnunar Íslands.“ Komi til uppgrafter vegna framkvæmda, ber framkvæmdaaðili þann kostnað sem af því hlýst.

### 3 Aðferðir við fornleifaskráningu

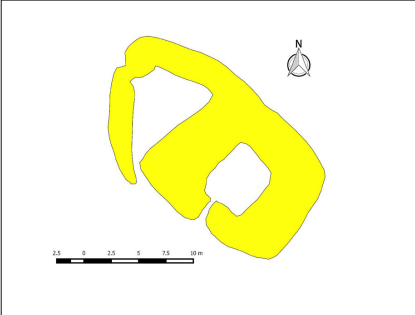
Í skráningarkerfi Fornleifastofnunar Íslands hefur hver sýsla skammstafað heiti (ÁR, SP o.s.frv.) og hver jörð hefur þriggja stafa númer. Miðað er við jarðaskiptingu eins og hún kemur fyrir í Jarðatali Johnsens frá 1847 og byggir tölusetning jarðanna á því. Skipting jarða um miðja 19. öld ræður ekki aðeins númerum í skránni heldur er miðað við hana þegar ákvarðað er hvaða jörð ákveðnir minjastaðir tilheyra. Hverjum minjastað er gefin kennitala sem er þriggja stafa númer sem hengt er við sýslutákn og jarðarnúmer (dæmi: GK-162:001). Fornleifaskráin samanstendur af lista yfir þær fornleifar sem skráðar voru á vettvangi innan rannsóknarsvæðis.

Í skránni fær hver minjastaður eina efnisgrein og er framsetning upplýsinganna stöðluð. Í fyrstu línu hverrar greinar eru grunnupplýsingar auðkennisnúmer, sérheiti, tegund, hlutverk og hnattstaða. Á eftir auðkennisnúmeri kemur sérheiti hennar ef eitthvert er og síðan tegund. Með

Númer jarðar í Jarðatali Johnsens	Númer fornleifar á tiltekinni jörð	Sérheiti	Tegund	Hlutverk	Hnattstaða í landshnitakerfi ISN93
Sýslutákn	SF 175 009	Sveinshlaða	tóft	hlaða	E: 528751 N: 352323



Sveinshlaða 009, horft til norðurs



Ljósmynd af minjastað og uppmæling/teikning

Á túnakorti frá 1920 og bæjarteikningu danskra mælingamanna frá 1904 er sýnt útihús í túnjaðri um 210 m norðan við eldra bæjarstæði 001 og 80 m norðvestan við yngra bæjarstæði 003. Á þeim stað er stæðileg hlöðutóft sem nefnist Sveinshlaða og samtengt eða eldra mannvirki norðvestan við hana. Sveinshlaða er 16 m suðvestan við miðlinu Skaftártúnguvegar (208) þar sem fyrirhugaðar eru framkvæmdir og telst því í stórhættu vegna vegagerðar. Tóftin er í túnjaðri fast suðvestan við Skaftártúnguveg (208). Túnið er í allmiklum halla til suðvesturs.

Heildarstærð tóftarinnar er 23x14 m og snýr hún norðvestur-suðaustur. Í suðausturhluta hennar er Sveinshlaða sem er 15x13 m að stærð og snýr norðvestur-suðaustur. Hún er 5x6 m að innanmáli og snýr norðaustur-suðvestur. Hlaðan er niðurgrafin um 1 m og eru veggir hennar um 2 m á hæð innanmáls. Norðvestan við hlöðuna er annað hólfi eða annað mannvirki og er það torfhlaðið. Það er þríhyrningslaga og er 9x6 m að innanmáli, mjókkar til norðvesturs. Op virðist vera inn í það í suðurhorni. Veggir þess eru 0,3-0,4 m á hæð og 2-2,5 m á breidd en veggir hlöðunnar eru 4-5 m á breidd. Hólfin virðast vera samtengt en hlaðan er mun yngri að sjá en hólfið norðvestan við hana. Nokkur hólmyndun er undir norðvesturhluta tóftarinnar og ljóst að mannvirki hafa verið á þessum stað í langan tíma.

**Hættumat:** stórhætta, vegna vegagerðar  
**Heimildir:** Túnakort 1920

Heimild sem vísað er í, nánari færsla í heimildaskrá

Hætta sem stöðjar að fornleif

Dæmi um framsetningu upplýsinga um minjastaði í skýrslum Fornleifastofnunar Íslands.

tegundarflokkun er leitast við að skilgreina hvers eðlis fornleifin er, þ.e. hvort um er að ræða mannvirki af einhverju tagi sem enn sést, og þá hverskyns (t.d. tóft, garðlag eða varða), mannvirki sem vitað er um en er horfið (heimild, örnefni) eða fornleif sem ekki hefur verið mannvirki (álagablettur, sögustaður eða vað). Allir fornleifastaðir eru greindir til tegundar en hlutverk þeirra er ekki alltaf hægt að ákvarða. Á eftir hlutverki kemur hnattstaða minjastaðarins í ISN93. Mæling hnattstöðu er gerð með Trimble Geoexplorer 6000 mælitæki og voru allir sýnilegir minjastaðir mældir upp og var merkihniti tekið á hverjum stað hvort sem ummerki um minjar voru sýnilegar eða ekki og staður þannig merktur með því kenninafni sem hann hefur í fornleifaskránni (dæmi: GK-162:002). Samkvæmt lögum hafa allar fornleifar 15 m helgunarsvæði frá ystu mörkum minjastaðarins. Þar sem getur um „heimild um...“ t.d. útihús, þá er átt við að eingöngu eru til heimildir um staðinn, en minjar hafa ekki fundist á vettvangi við skrásetningu. Þó engar minjar hafi fundist, er engu að síður tekin hnattstaða staðarins ef unnt hefur verið að ákvarða hann á grundvelli fyrirliggjandi upplýsinga með um 50 metra fráviki. Í annari línu hefst lýsing minjastaðar oftast á tilvitnun í fyrirliggjandi heimildir en síðan er staðsetningu hans lýst. Þar á eftir kemur oft lýsing á aðstæðum og síðast lýsing á mannvirkinu sjálfu ásamt öðrum upplýsingum sem við eiga. Í næstsíðustu línu er lagt mat á þá hættu sem minjastaðurinn kann að vera í. Hættustig eru eftirfarandi: 1) engin hættu, 2) hættu og 3) stórhættu. Minjar á eða við svæði þar sem framkvæmdir eiga sér stað, eða innan skipulagsreits þar sem framkvæmdir eru fyrirhugaðar, teljast í hættu. Í þessari úttekt voru allir minjastaðir innan deiliskipulagsreits metnir í stórhættu vegna framkvæmda vegna þeirrar uppbyggingar sem áætluð er á svæðinu. Í síðustu línu er getið heimilda ef einhverjar eru, oft með skammstöfunum, en úr þeim er leyst í heimildaskrá aftast í skýrslunni.

Í skýrslunni eru aðeins birtar upplýsingar um þær minjar sem eru innan úttektarsvæðisins. Af þeim sökum er númeraröðin ekki samfelld í fornleifaskránni.

#### 4 Fornleifaskrá

##### GK-162 Lónakot

###### *Sögulegar heimildir*

**1703:** Jarðardýrleiki er óviss, konungseign, samkvæmt Jarðabók Árna Magnússonar og Páls Vídalíns III, 159.

**1847:** 10 hdr., bændaeign, samkvæmt Jarðatali Johnsen, 110.

**1547-48** er jarðarinnar getið í fúgetareikningum. DI XII, 114.

Í eyði frá því um 1930. Árið 1966 áskildi Hafnarfjarðarbær sér forkaupsrétt á jörðinni Lónakoti. ÁG: Saga Hafnarfjarðar 1908-1983 I, 114.

###### *Landkostir*

**1917:** Tún telst 0,9 teigar, slétt, garðar 500 m<sup>2</sup>.

**1703:** „Selstöðu á jörðin í eigin landi, og eru hagar þar góðir, en þegar þurkur gengur, verður þar stórt mein að vatnsskort. Skógur hefur til forna verið, og er það nú meira rifhrís, það brúkar jörðin til kolgjörðar og eldiviðar, og jafnvel til að fódra nautpening um vetur. Torffrista og stúnga í lakasta máta, valla nýtandi. Lýngrif er nokkurt og brúkast til eldiviðar mestan part og stundum til að bjarga á sauðpeningi i heyskort. Fjörugrasatekja nægileg heimilissmönnum. Rekavon litil. Sölvafjara hjálpleg fyrir heimamenn. Hrognkelsafjara gagnleg fyrir heimamenn. Skelfiskfjara naumleg og erfiðisöm til beitu. Heimræði má ekki kalla að hjer sje, því lending er engin nema við voveiflega sjáfarkletta, og þarf ábúandinn á næsta bæ, Ottastöðum, skipsuppsátur ár og dag, og hefur haft það frí í fimmtíu ár fyrir tvö tveggja manna för, hvenær sem ábúandinn á Lónakoti hefur viljað sumar og vetur. Inntökuskip hefur hann engin fyrir utan þessa báta og hafa ei heldur verið. Engjar eru öngvar. Utihagar bregðast mjög skjaldan á vetur.“ JÁM III, 160.

**GK-162:014** *Lónakotsselstígur* heimild um leið A 349266 N 395800

„Þegar haldið var suður úr suðurtúngarðshliði, var þar við Lónakotsselsstíginn, sem síðar varð Lónakotsvegur, alldjúp gjóta, sem nú er fyllt með grjóti [...]. En Lónakotsselsstígurinn lá áfram suður á alfaraleiðina, gömlu hestaslóðina á Suðurnes,“ segir í örnefnaskrá. Lónakotsselstígur lá frá Lónakoti að selinu. Stígurinn hefur legið rétt vestan við þar sem slóði liggur frá Reykjanesbraut að Lónakoti (húsi nokkru sunnar en Lónakotsbærinn var). Stígurinn hefur svo legið áfram til suðvesturs, gengið þvert á alfaraleiði 641:003 og suður til Lónakotssels. Lónakotsselsstígur var um 1,3 km sunnan við Lónakotsbæ 001 og rúmum 10 m sunnan við Reykjanesbraut. Leiðin lá yfir gróidhraun.

Engin merki um leiðina sást innan þess svæðis sem tekið var út vegna tvöföldunar Reykjanesbrautar 2020 en því svæði hafði áður verið raskað vegna lagningu Reykjanesbrautar. Á loftmynd frá 2016 sést leiðin þó greinilega rétt sunnan við gamla Keflavíkurvegin.

**Hættumat:** stórhætta, vegna vegagerðar

**Heimildir:** Ö-Lónkot, 2, 3

**GK-162:031** varða samgöngubót A 349103 N 395847

Hrunin varða er rétt austan við Brunnhóla, um 1,9 km suðvestan við Lónakotsbæ 001 og tæpum 70 m norðan við Reykjanesbraut. Varðan er á kletthæð. Óvíst er í hvaða tilgangi varðan hún var hlaðin, en mögulega hefur hún varðað Lónskotsselstíg 014. Umhverfis kletthæðina er mosavaxiðhraun. Til austurs liggur malarlóði (norður-suður).



Varða 031, horft til suðurs

Varðan er fremur lítil, er hlaðin úr 3-5 steinum og aðeins sést neðsta umfarið. Varðan er 0,2-0,3 m á hæð og um 1 m á kant. Talsverð grjótdreif er umhverfis vörðunnar og gæti eitthvað af því verið hrun úr henni.

**Hættumat:** stórhætta, vegna framkvæmda

## GK-163 Óttarstaðir

### *Sögulegar heimildir*

**1703:** Jarðardýrleiki óviss, konungseign, samkvæmt Jarðabók Árna Magnússonar og Páls Vídalíns III, 160.

**1847:** 20 5/6 hdr., bændaeign, samkvæmt Jarðatali Johnsen, 110. Í neðanmálgrein segir: „Þó að hvorki prestir né sýslumaður nefni hjáleiguna, er hún samt talin með, meðfram vegna ábúenda tölu sýslumanns, á öllum Óttarstöpum, enda var hún í byggð 1803.“

Hjáleiga 1703: Ónefnd.

Árið 1966 áskildi Hafnarfjarðarbær sér forkaupsrétt á jörðunum Óttarsstöðum og Óttarsstaðakoti. ÁG: Saga Hafnarfjarðar 1908-1983 I, 114.

### *Landkostir*

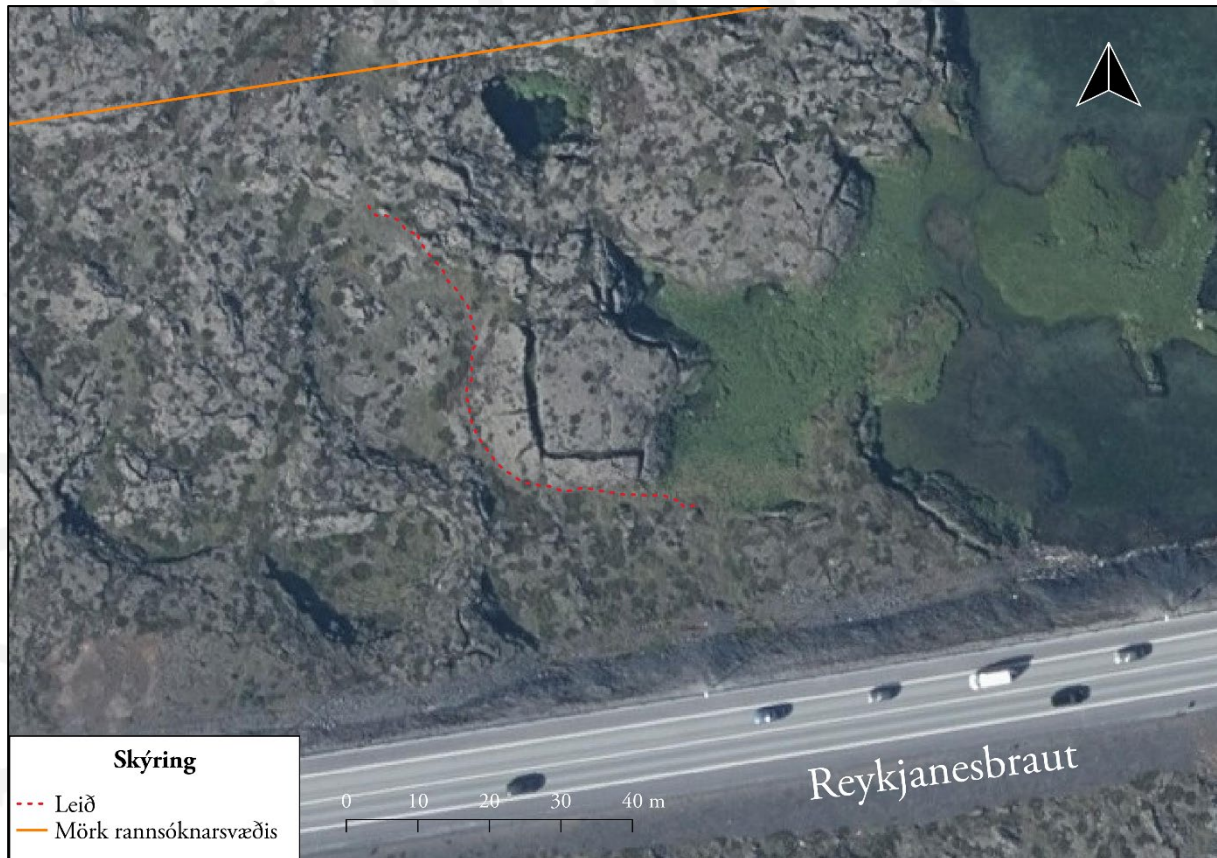
**1917:** Tún 4,7 teigar, garðar 2460 m<sup>2</sup>. Túnið hólótt og grýtt en þó mikið slétt og sléttað.

**1703:** „Skóg til kolgjörðar og eldiviðar sækir ábúandi í almenníng betalingslaust, hver sá eyddur er, sem skamt sýnist að bíða. Er þar ekkert á eður í jörðunni til eldíngr fyrir utan fjöruþáng, sem þar er enn nú nægilegt, og verður þá ábúandinn kol út að kaupa. Lýngrif kann þar nokkuð að brúkast, tíðkast ei nema til eldkveikju. Rekavon af trjám er hjer mjög litil, þó festifjara. Fisk brotinn af sér rekur á stundum, so heldur er gagn að. Sölvafjara nægir heimilissólki, en er örðug að ná. Hrognkelsatekja í lónum þá út fjarar er hjer oft að góðu liði. Fjörugrös eru þar nægileg fyrir heimamenn. Bjöllur í fjörunni eru þar nógar, en brúkast ekki nema i stærstu viðlögum. Heimræði er þar árið um kríng. Lending í meðallagi. Þar gánga skip ábúanda og nú engin fleiri. Til forna hafa þar irmtökuskip gengið fyrir undirgil't, kynni og enn nú eins að vera, ef fiskgengdin yxi. Hjer gengur eitt kóngsskip, tveggja manna far, undirgiftarlaust; ljær ábúandi skipshöfninni húsrúm í bænum betalingslaust af umboðsmanns hendi. (Soðningarkaup gefa Þeir sjálfir). Þetta kóngsskip hefur i mörg fyrirfarandi ár stundum hjer verið, stundum ekki, eftir því sem umboðsmanninum litist hefur. Engjar á jörðunni öngvar. Selstöðu á jörðin í almenníngi, eru þar hagar góðir, en vatnslaust í þerrasumrum. Aðra selstöðu á jörðin í Lónakotslandi, so sem á mót þeim skipsuppsátrum, er Lónakotsmenn kafa við Óttarstaði. Peníngur og stórgripir ferst hjer oft i gjám, ef ei er vandlega aðgætt, helst á vetur þá snjóar yfir liggja. Kirkjuvegur er hjer í lengra lagi. Torfstúnga er so gott sem engin til heyja, þaks og húsa.“ JÁM III, 161.



**GK-163:057** Skógargata gata leið A 350900 N 396480

„Svonefnd Skógargata lá frá Eyðikotshlíð upp að Óttarsstaðaseli. Þar sem hún lá yfir hæðirnar, var kallað Kotaklifur,“ segir í örnefnaskrá og á öðrum stað í sömu skrá segir: „Skammt ofan við Kotaklifið [073] er djúpt, sporöskjulaga jarðfall við götuna. Er það kallað Hlandkoppsgjörð. Þaðan liggur stígurinn um einstigi, og blasir þá við klapparhóll með þúfu á, nefndur Spói. Er þá komið upp að Reykjanesbraut. Frá Stóra-Nónhól vestur að Spóa eru kallaðir Nónhólar.“ Skógargata lá vestan við afleggjarann að Straumi (165:001), um 170 m austan við garðlag 091 og rúmum 30 m norðan við Reykjanesbraut. Leiðin liggur gegnum grasigróið svæði vestan Brunntjarna, mosi er nokkur í sverði. Til norðurs eru grónir ásar áberandi.



Yfirlitsmynd af Skógargötu 057. ©Loftmyndir ehf.

Leiðin sést sem mosagróin 0,4-0,6 m breið gata og er á þessu svæði merkjanleg á um 80 m löngum kafla, neðarlega á grónum ás. Syðst liggur leiðin nálega austur-vestur á um 30 m löngum kafla uns hún sveigir til norðurs. Þaðan liggur leiðin á um 50 m til norðurs og hverfur því næst í gróður. Mögulega hefur gatan náð lengra til norðurs en það svæði er utan þess svæðis sem var til úttektar sumarið 2020 og var því ekki skoðað sérstaklega.

**Hættumat:** stórhætta, vegna vegagerðar

**Heimildir:** Ö-Óttarsstaðir, 9-10, 13

**GK-163:072** heimild um leið A 350072 N 396308

„Norðan undir [Jakobsvörðuhæð 069] er eins og ævagamall stekkur eða rétt [070]. Hæðin er suður af Klofa fyrrnefndum, við götuslóða, sem lá neðan frá Óttarsstöðum [001] upp að fjárborg [071], sem er þarna miklu ofar,“ segir í örnefnalýsingu. Leiðin hefur líklegast legið í námunda við

Reykjanesbraut, um 500 m vestan við Goltruvörðu 074 og rúmum 10 m norðan við Reykjanesbraut. Á þessum slóðum er mosavaxið hraun.

Engin merki um leið sáust á vettvangi innan marka þess svæðis sem var til úttekta vegna tvöföldunar Reykjanesbrautar 2020. Lítil og gróin dæld er á þessum slóðum, bæði rétt norðan og sunnan við Reykjanesbraut og gæti leiðin hafa legið um hana en ummerki eru of óljós til þess að setja þá tilgátu fram af fullum þunga. Á loftmynd af svæðinu frá 2016 er ummerki um leið greinileg rétt sunnan við skipulagssvæðið og má vera að það séu ummerki um leiðina en það var ekki athugað á vettvangi þar sem þau voru utan þeirra marka sem voru til úttekta 2020. Líklega hefur sá hluti leiðarinnar sem legið hefur innan úttekta svæðisins horfið vegna fyrri framkvæmda við Reykjanesbraut.

**Hættumat:** stórhætta, vegna vegagerðar

**Heimildir:** Ö-Óttarsstaðir, 12

**GK-163:074** *Goltravarða* heimild um óþekkt A 350606 N 396356

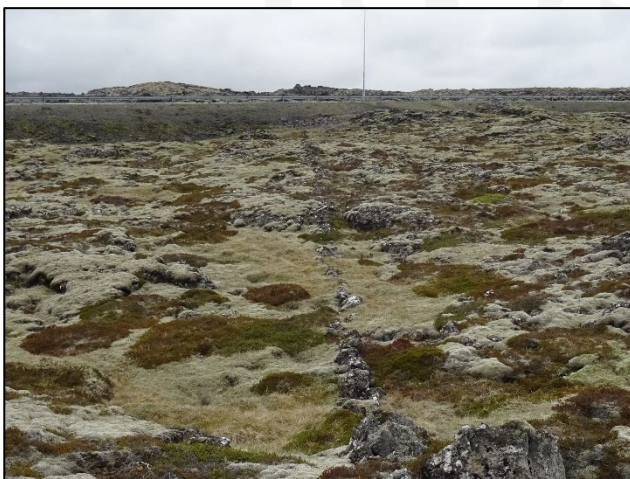
„Langt vestur af Stóra-Nónhól er hóll, sem heitri Goltrahóll. Á honum var Goltravarða, nú fallin,“ segir í örnefnaskrá. Helst er talið að Goltrahóll sé fast ofan við Reykjanesbraut þar sem nokkrar hæðir eru í hrauninu. Hæðin er um 320 m suðvestan við Skógargötu 057 og rúmum 160 m suðvestan við garðlag 091. Goltrahóll á klettaás sem er umhverfis mosagróið svæði þar sem víða standa berar klettanibbur. Grónar klettahæðir eru áberandi vestan og austan við Goltruhól.

Engin varða sést á Goltruhóli. Víða er þó grjótdreif og líklega hefur varðan hrunið eftir að hætt var að halda henni við. Ekki er vitað hvaða hlutverki varða á þessum stað hefur gengt.

**Hættumat:** stórhætta, vegna vegagerðar

**Heimildir:** Ö-Óttarsstaðir, 13

**GK-163:091** garðlag A 350723 N 396445



Garðlag 091, horf til SSA

Grjóthlaðið garðlag er nokkuð vestan við Brunntjörn, um 20 m norðan við Reykjanesbraut og tæpum 150 m vestan við Skógargötu 057. Garðlagið liggur í gegnum mosavaxið hraun. Víða sér í grónar skvompur og á mörgum stöðum stendur hraungrýti upp úr gróðrinum.

Garðlagið er um 90 m langt og snýr norðvestur-suðausturs. Því var aðeins fylgt innan marka þess svæðis sem tekið var út vegna breikkunar Reykjanesbrautar 2020 en það nær mun lengra til norðvesturs.

Garðurinn er grjóthlaðinn en aðeins sést nú

eitt umfar hleðslu og er mögulegt að hann hafi ekki verið meira en undirhleðsla undir girðingu. Hún er úr veglegu hraungrýti og er það 0,2-0,4 m á hæð, Hleðslan er 0,3-0,5 m breið. Ekki er

vitað hvaða hlutverki garðurinn gegndi en staðsetning hans gæti bent til að hann væri undirhleðsla undan gamalli landamerkjagirðingu.

**Hættumat:** stórhætta, vegna vegagerðar



Yfirlitsmynd af garðlagi 091. ©Loftmyndir ehf.

## GK-165 Straumur

### *Sögulegar heimildir*

**1703:** Jarðardýrleiki óviss, konungseign, samkvæmt Jarðabók Árna Magnússonar og Páls Vídalíns III, 163.

**1847:** 12 1/2 hdr., bændaeign, samkvæmt Jarðatali Johnsen, 110.

1547-48 er jarðarinnar getið í fógetareikningum. DI XII, 114.

**1491, 10.05:** Rætt um deilur Hansakaupmanna og Englendinga. Hansakaupmenn ráku m.a. þá ensku úr höfninni í Straumi. DI XVI, 449.; Sjá einnig sama bindi, 553.

**1501, 11.10:** Jörðin Straumur út í Hraunum er í Bestaðakirkjusókn. DI VII, 586.

Eyðibýli 1703: Lambhúsgerði.

Hafnarfjörður keypti hluta úr landi jarðarinnar árið 1947 og áskildi sér forkaupsrétt á öðrum hlutum hennar árið 1966. ÁG: Saga Hafnarfjarðar 1908-1983 I, 108, 115.

### *Landkostir*

**1919:** Tún 1,4 teigar, allt slétt, garðar 560 m<sup>2</sup>.

**1703:** „Selstöðu á jörðin þar sem heitir Straumssel, þar eru hagar slæmir, en oft mein að vatnsskortri þá þurkar gánga. Skóg til kolgjörðar og eldiviðartaks brúkar jörðin í almenníngum, líka er stundum hrís gefið nautpeníngi. Torfrista og stúnga í skárri lagi. Lýngrif getur jörðin ogso haft í almenníngum. Rekavon nær engin. Hrognkelsafjara nokkur. Skelfiskfjara hjálpleg til beitu. Heimræði er árið um kring og lendíng góð, og gánga skip ábúandans eftir hentugleikum. Inntökuskip eru hjer engin, en hafa þó áður verið og ábúandinn þegið undirgift af. Engjar eru öngvar.“ JÁM III, 164.

**GK-165:010** garðlag túngarður A 351151 N 396609

„Straumstúngarðar voru ekki merkilegir, voru varla nema Norðurgarður og Vesturgarður. Garðar þessir voru lágir og einhlaðnir af hraungrýti,“ segir í örnefnalýsingu. Í Þjóðminjaskráningu í Hafnarfirði frá árinu 1988 segir enn fremur: „Túngarða má víða sjá umhverfis tún í Straumi. Líkt of fram kemur í örnefnaskrá er ekki greinilegur suðurgarður en þó mögulegt að einhverjar garðleifar hafi verið að austan í fjöruborðinu en þær eru víðast hrundar.“ Greinilegastur er þó norðurgarðurinn sem er um 90 m norðan við bæ 001 og vesturgarðurinn. Garðurinn er merktur inn á túnakort frá 1919. Garðarnir liggja að mestu yfir gróid en hæðótt hraun.



Yfirlitsmynd af túngarði 010. ©Loftmyndir ehf.

Grjóthlaðinn túngarður er 80 m suðvestan við bæ 001 og 20 m vestan við malarveg. Hann er um 90 m langur og víðast hvar 0,5 m á breidd. Garðurinn skiptist í tvennt og er eystri hlutinn 0,6 m á hæð þar sem hann er hæstur en vestari hlutinn víðast hvar aðeins 0,2 m á hæð. Á túnakort frá 1919 er garðurinn sýndur 30 m langur en á vettvangi var hann rakinn á um 90 m löngum kafla og virðist honum því hafa verið breytt og hann lengdur eftir að túnakortið var gert. Garðurinn er utan þess svæðis sem tekið var út 2020 vegna fyrirætlana um tvöföldun Reykjanesbrautar en helgunarsvæði hans (15 m) er innan svæðis og því var hann tekin með í skráninguna.

**Hættumat:** hætta, vegna vegagerðar

**Heimildir:** Ö-Straumur, 3; Þjóðminjaskráning í Hafnarfirði 142; Túnakort 1919

**GK-165:018** gata leið A 351061 N 396528

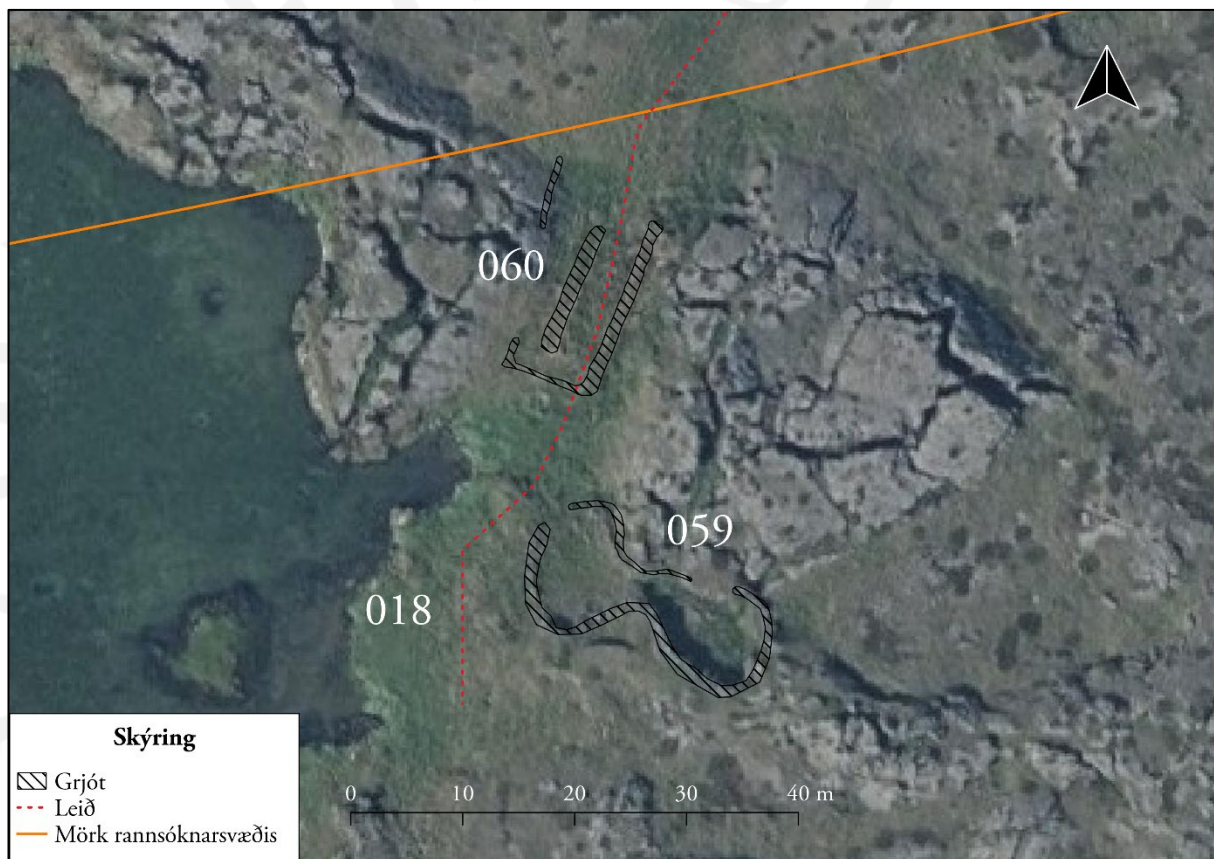
„Suðvestan túnsins í Straumi er Gunnarsskarð, sem er raunveruleg hæð. Liggja reiðgötur þar um“ segir í örnefnalýsingu. Leiðin sést rétt austan við Brunntjörn, um 190 m suðvestan við Straumbæ

001 og rúmum 10 m vestan við Straumsrétt 059. Leiðin þræðir í gegnum þýft og mosagróið svæði milli tveggja klettaása.

Leiðin sést sem 2-3 grasi vaxnir paldrar sem eru um 0,3 m djúpir. Götur eru um 0,5-2 m breiðar og um 100 m langar á því svæði sem var til úttektar. Norðurhluti þeirra er greinilegri en þær verða óskýrari eftir því sem sunnar dregur. Götur hverfa undir gróður rétt suðvestan við Straumsrétt 059.

**Hættumat:** stórhætta, vegna vegagerðar

**Heimildir:** Ö-Straumur, 4



Yfirlitsmynd af minjum austan Straumstjarnar. ©Loftmyndir ehf.

**GK-165:059** *Straumsrétt* tóft rétt A 351089 N 396535

„Sunnan við Fjánhússkarðið er Straumsrétt,“ segir í örnefnalýsingu. Straumsrétt er rétt austan við Brunntjörn, um 190 m suðvestan við Straumsbæ 001 og rúmum 20 m sunnan við fjárhús 060. Réttin er hlaðin milli tveggja mosagróinna hraundranga, rétt norðan við Reykjanesbraut.

Réttin er tvískipt, 25 x 10 m að stærð og snýr norðaustur-suðvestur. Veggir eru grjóthlaðnir og í hleðslunni sjást 2-5 umför. Veggirnir eru hæstir til suðurs og austurs, 0,6 m að hæð en víða annars staðar eru þeir aðeins 0,3 m, einkum í vesturhluta réttarinnar þar sem eru veggir eru hlaðnir ofan á klettadranga og ná samtals um 2 m hæð (ef kletturinn er talinn með). Op er á réttinni til norðvesturs. Botn réttarinnar er nokkuð sléttur en smáþýfður og sums staðar standa klettanibbur upp úr grasinu. Hólf A er vestar. Það er 10 x 6,5 m að innanmáli og snýr þvert á tóftina. Op er á milli hólfa. Hólf B er austar og er 8,5 x 7,5 m að innanmáli (norður-suður). Til



Straumsrétt 059, horft til SSV

norðurs afmarkar um 2 m hár klettadrangi hólfíð.

**Hættumat:** stórhætta, vegna framkvæmda

**Heimildir:** Ö-Straumur og Þjóðminjaskráning í Hafnarfirði 114

**GK-165:060** tóft fjárhús A351069 N 396566

„Hér suðvestan túnsins er Fjárhússkarð og Fjárhúsið í Vatnagörðum,“ segir í örnefnaskrá. Tóft fjárhússins er um 160 m suðvestan við Straumsbæinn 001 en 10 m suðvestan við Straumsrétt 059 og 5 m norðaustan við tjörnina. Tóftin er 110-120 m norðan Reykjanesbrautar. Hleðslurnar eru í Fjárhússkarði, milli hraunklappa. Svæðið er grasi gróið.



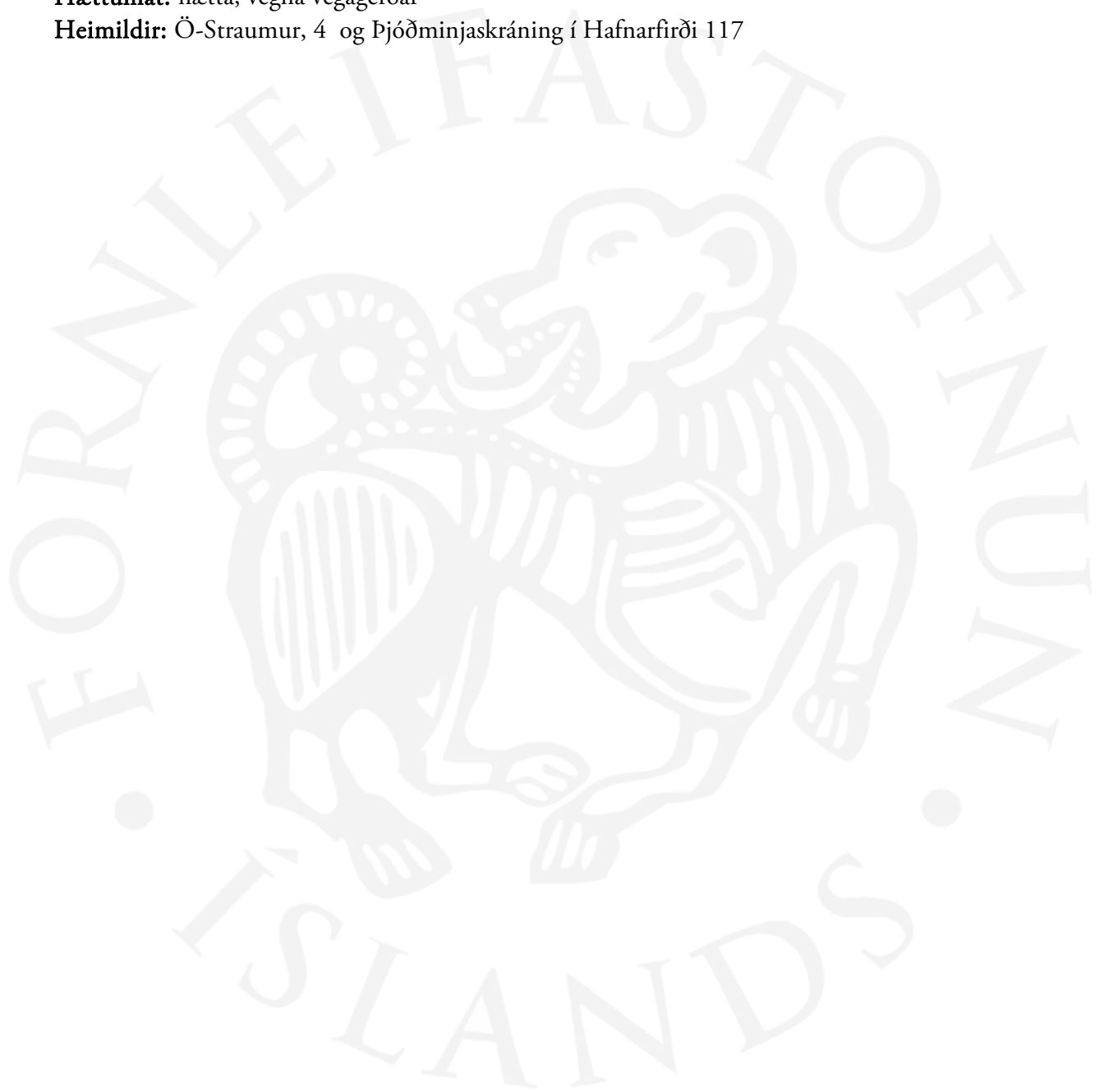
Fjárhús 060, horft til norðvesturs.

Tóftin er hlaðin úr torfi og grjóti og snýr NNA-SSV. Hún er um 15 x 9 m stór. Tóftin er hlaðin í

klettabrún til vesturs og eru hleðslur þar frekar óljósar en hlaðið hefur verið í sprungu í klettabrúninni. Hleðslur eru ekki vel sjáanlegar á norðurhlið og eru hleðslur í austurvegg farnar að hrynja en hann er um 0,3 m á hæð og 1 m á breidd. Á hornum suðurveggjar standa upp járnstangir eða rör. Í miðri tóftinni er hlaðinn garði sem er um 12 m langur (og 1,5 m á breidd en 0.3 m á hæð).

**Hættumat:** hætta, vegna vegagerðar

**Heimildir:** Ö-Straumur, 4 og Þjóðminjaskráning í Hafnarfirði 117





## GK-166 Þorbjarnarstaðir

### *Sögulegar heimildir*

**1703:** Jarðardýrleiki óviss, konungseign, samkvæmt Jarðabók Árna Magnússonar og Páls Vídalíns III, 164.

**1847:** 12 1/2 hdr., bændaeign, samkvæmt Jarðatali Johnsen, 110.

**1395** er minnst á eyðijörðina Þorbjarnarstaði í skrá um kvikfé og leigumála á jarðeignum Viðeyjarklausturs og telja útgefendur DI það var þessa jörð. DI III, 598.

**1547-48** er jarðarinnar getið í fógetareikningum. DI XII, 114.

Hjáleiga 1703: Lambhagi (sjá GK-167).

### *Landkostir*

**1919:** Tún 1,4 teigar, allt slétt og hólótt, garðar 500 m<sup>2</sup>.

**1703:** „Skóg hefur jörðin átt, en nú má það valla kalla nema rifhrís, það hefu r hún so bjarglega mikið, að það er bæði brúkað til kolgjörðar og eldiviðar, og so til að fæða pening á í heyskortí. Aldrei ljá það búendur til annara, og eru þetta þau skógarpláts, sem almenníngar eru kölluð. Torfrísta og stúnga í lakasta máta og ekki bjargleg. Fjörugrasatekja nægileg fyrir heimilissmenn. Berjalestur hefur til forna verið til gagns af einirberjum, nú eru þau mestanpart eyðilögð. Rekavon næsta því engin. Sölvafjara nokkur má vera en brúkast ekki. Hrognkelsafjara nokkur og stundum að gagni. Skelfiskfjara naumlega til beitu. Heimræði er árið um kríng og lendíng góð, en leib til að setja skip mjög ill og erfið; þó gánga skip ábúenda eftir hentugleikum árið um kríng. Ítem hafa hjer bátar frá Bessastaðamönnum gengið til forna, og verið kallaðir kóngsskip, þó ekki stærri en tveggja manna far, og fleiri en eitt í senn um vertíð. Hafa bændur hýst þá, er bátnum róið hafa og ekkert fyrir þegið nema soðníngarkaup af hásetum. En þetta hefur ekki verið í næstu þrjú ár. Inntökuskip hafa hjer aldrei gengið önnur en þessi í næstu fimtíu ár. Engjar eru öngvar.“ JÁM III, 166.

**GK-166:007** tóft stekkur A 351348 N 396570

Við deiliskráningu Reykjanesbrautar árið 2001 var grjóthlaðin og mikið hrunin tóft skráð um 320 m norðan við Þorbjarnarstaðarbæ 001 og um 40 m SSA við Péturshrófl 070 1. Þegar staðurinn var aftur heimsóttur í tengslum við fyrirhugaða tvöföldun Reykjanesbrautar 2020 var búið að leggja jarðstreng á þeim stað sem tóftin hafði verið og hafði henni alveg verið raskað af þeim sökum. Tóftin var fast norðan við vegkant Reykjanesbrautar. Til norðurs er Straumstjörn.



Yfirlitsmynd af minjastað 007. Útlínur tóftarinnar eru eins og þær sjást á loftmynd af svæðinu frá 1960, ónákvæmt.  
©Loftmyndir ehf.

Engin merki tóftar sjást lengur á yfirborði vegna jarðstrengsframkvæmda. Tóftin sést vel á loftmynd af svæði frá 1960 og þar sést að hún var 19 x 5 m að stærð (NNA-SSV), líklega grjóthlaðin. Ekkert op er greinilegt á tóftinni á myndinni. Tóftinni var lýst svo árið 2001: „Tóftin er ferhyrnd en ekki alveg regluleg. Hún liggur skáhallt til norðvesturs-suðausturs, en norðvesturveggur hennar er nokkuð mishár og nær hæst í um 1,2 m. Ekki er hægt að greina inngang á tóftinni og ekki má nú greina nema eitt hólf en hluti tóftarinnar er undir Reykjanesbraut og því erfitt að segja nokkuð um upprunalega lögun. Nokkuð af grjóthruni er inn í tóftinni.“ Í skráningu Þjóðminjasafns árið 1988 er talað um að tóftin hafi verið stekkur.

**Hættumat:** stórhætta, vegna vegagerðar

**Heimildir:** Elín Ósk Hreiðarsdóttir 2001, 38

**GK-166:019 1** heimild um leið A 352010 N 396265

Leið er merkt inn á herforingjaráðskort frá 1910 frá Gerði 045 1 og til suðausturs. Leiðin endar í

miðju Kapelluhrauni. Hluti leiðarinnar var kannaður síðla hausts 2020 í landi Þorbjarnastaða GK-166, rétt sunnan við Gerði 045. Leiðin hefur verið vörð (sjá 02). Engin merki um leiðina sjást lengur innan þess svæðis sem var tekið út 2020 en þar sem gatan lá áður er nú iðnaðarsvæði. Gatan hefur legið gegnum mosagróið hraun. Á norðurhluta hennar er iðnaðarsvæði en til suðurs er mosagróið hraun. Grónar skvompur og lægðir eru hér og þar og stendur bert hraungrýti víða upp úr mosanum.

Engin ummerki sjást lengur um leiðina innan þess svæðis sem var til úttektar 2020 utan við staka vörðu sem gæti hafa tilheyrt henn (sjá 02). Búið er að raska svæðinu mikið á undanförunum árum vegna framkvæmda. Hafa þær framkvæmdir sennilega raskað þeim ummerkjum sem þá kunna enn að hafa verið greinanleg um leiðina.

**Hættumat:** stórhætta, vegna framkvæmda

**Heimildir:** Hkort 27 SV



Varða 019 2, horft til vesturs.

**GK-166:019 2** varða samgöngubót A 351958 N 396244

Grjóthlaðin varða er um 400 m suðaustan við Gerði 045 1 og hefur hún að líkindum verið hluti af þeim vörðum sem mörkuðu leið 01. Varðan er ofarlega á gróðursnaudum klettabelti.

Umhverfis er mosagróið hraun og sums staðar, einkum til vesturs, er lynggróður áberandi. Varðan er strýtulaga 0,8 x 0,8 m að stærð. Hún er stæðileg og er rúmlega 1,8 m á hæð. Varðan er

grjóthlaðin. Í neðri hluta vörðunnar er hlaðinn úr stóru og nær ferkantuðu grjót en efri hlutinn er blanda af smágrýti og veglegu hraungrýti.

**Hættumat:** stórhætta, vegna vegagerðar

**GK-166:026** *Péturskotsstígur* gata leið A 351411 N 396494

„Litlu norðar var Péturskotsstígur. Hann lá yfir að Péturskoti, sem var þurrabúð í Þorbjarnarstaðalandi [...]. Norðan traðarveggisins nyrðri var í túninu Dalurinn nyrðri, smádalur, sem dýpkaði og endaði með hamravegg og hálfgerðum skúta. Kringum dalinn var Flötin nyrðri, lítill lægð í túninu. Hér um lá Lambhúsgatan eða Sjávargatan út gegnum Lambhúshliðið eða Sjávarhliðið,“ segir í örnefnaskrá. Stígur lá frá bænum á Þorbjarnarstöðum og fram hjá Lambhúsi 004, áfram til Péturskots 027 og síðan til sjávar. Þessi stígur var því ýmist nefndur Lambhússtígur, Péturskotsstígur eða Sjávarstígur eftir því hvert til stóð að fara. Leiðin sést í námunda við Péturskot, um 250 m norðan við Þorbjarnarstaðabæ 001 og um 80 m sunnan við Reykjanesbraut. Leiðin þræðir gróna mosaása, rétt norðan við gamla Keflavíkurvegin.

Gatan sést á um 70 m löngum kafla, að sunnan hverfur hún undir gamla Keflavíkurvegin en til norðurs endar hún í austurhluta túnjaðars Péturskots, rétt norðan við útihús 027 6. Stígurinn sést vel á loftmynd af svæðinu frá 1960 og sést nú sem gróin gata, um 1 m breið og 0,2-0,3 m djúp. Víða stendur þó grjót upp úr grasinu á leiðinni og er hún nokkuð hlykkjótt, einkum á suðurhluta hennar.

**Hættumat:** stórhætta, vegna vegagerðar

**Heimildir:** Ö-Þorbjarnarstaðir, 4; LMI-A06-A-1099

**GK-166:027 1** *Péturskot* bæjarstæði bústaður A 351336 N 396529

„Litlu norðar var Péturskotsstígur [026]. Hann lá yfir að Péturskoti, sem var þurrabúð í Þorbjarnarstaðalandi. Var það fyrst byggt fyrir aldamót af Pétri Péturssyni, Helgu konu hans og Signýju dóttur þeirra. Parna var ofurlítið tún, og var túngarður umhverfis það,“ segir í örnefnaskrá. Péturskot er um 280 m NNV við Þorbjarnarstaðabæ 001 og rúmum 40 m SSV við tóft 007. Bærinn er merkur fyrir rétt norðan við miðju túns á túnakort frá 1919. Þrjú hús voru á bæjarstæðinu samkvæmt túnakortinu og snéru stafnar bæjarins til VNV. Kjallari var líklega í húsinu. Lítið er eftir að gamla bænum á yfirborði þar sem mikið rask hefur orðið á svæðinu (á bænum og norðurhluta túnsins) vegna lagningar Reykjanesbrautar. Enn sjást þó rústir þar sem gamli bærinn stóð en enginn eiginlegur bæjarhóll er greinilegur. Péturskot er rétt sunnan við Reykjanesbraut. Túnið er komið í órækt og er smáþýft. Gróður er nokkur innan túnsins en utan þess er einkum grýtt hraunlendi þar sem gróður er nokkur, mest mosi.

Tún Péturskots er 75 x 75 m að stærð og eru fornleifar innan túnsins skráðar hér saman en hver fornleif fær þó sitt eininganúmer í lýsingu minja. Gamla bænum á Péturskoti hefur verið umturnað vegna lagningu Reykjanesbrautar. Enginn eiginlegur bæjarhóll er greinilegur en þar sem gamli bærinn stóð er mikið hraungrýti á svæði sem er 8 x 6 m að stærð (VNV-ASA). Á þessu svæði er óljós tóft og í henni má greina tvö hólf. Hólf A er á austurhlið tóftarinnar. Það er 3 x 1,5 m að innanmáli (VNV-ASA) og ekki er hlaðinn veggur á norðausturhlið þess. Hólf B er rétt vestan við hólf A. Það er 5,5 m á hvorn veg. Veggir eru grjóthlaðnir. Í hleðslunni má greina 1-3

umför af stæðilegu hraungrýti í bland við smágrýti, en víða eru hleðslur mjög aflagaðar. Veggir eru 0,3-0,6 m á hæð, og standa hæst til norðvesturs. Ekki er hægt að greina skýrt innra lag hólfsins þar sem veggir hafa hrunið inn í hólfið. Tóftin var betur varðveitt þegar Þjóðminjasafn Íslands skráði Péturskot um 1990. Þar segir í lýsingu á hólfi B: „það] hefur 4 veggir og er inngangur á NA hlið rétt norðan við miðjan vegg, og er breidd hans 0,5 m [...]. Ofan á vegg, rétt við innganginn [...] er á einum stað slétt múrhúð. Því verður að teljast líklegt að hér sé um að ræða undirstöður undir hús með kjallara.“

**Hættumat:** stórhætta, vegna vegagerðar

**Heimildir:** Ö-Þorbjarnarstaðir, 4; Túnakort 1919; Þjóðminjaskráning í Hafnarfirði 111-113



Yfirlitsmynd af Péturskotstúni. Ljósblátt eru fornleifar sem sjást skýrt af loftmynd af svæðinu frá 1960 en eru horfnar í dag, ónákvæmt. ©Loftmyndir ehf.

**GK-166:027 2** heimild um kálgarð A 351337 N 396536

Á túnakort frá 1919 er merktur kálgarður um 5 m NNA við Péturskot 01 og rúmum 10 m norðvestan við útihús 03. Engin merki sjást nú (2020) um kálgarð á þessum stað. Garðurinn sést ekki heldur á loftmynd frá 1960 og var hann þá líklega þegar horfinn vegna sléttunar.

**Hættumat:** stórhætta, vegna vegagerðar

**Heimildir:** Túnakort 1919; LMI-A06-A-1099

**GK-166:027 3** hleðsla útihús A 351349 N 396529

Á túnakort frá 1919 er merkt útihús um 10 m austan við Péturskotsbæ 01 og rúmum 10 m ASA við kálgarð 02. Þar sem útihúsið var má greina L-laga hleðslu. Hún er um 3,5 m á kant en 0,7 m há. Í hleðslunni eru 7 umför af stæðilegu hraungrýti. Hleðslan er í litlu innskoti í mosagrónum kletti sem er í austurhluta túnsins. Þéttur mosi er á efsta umfari hleðslunnar.



Hleðsla 027 3, horft til VNV.

**Hættumat:** stórhætta, vegna vegagerðar

**Heimildir:** Túnakort 1919

**GK-166:027 4** heimild um útihús A 351328 N 396544

Á túnakorti frá 1919 er merkt útihús um 20 m norðvestan við Péturskotsbæ 01 og um 15 m NNA við útihús 05. Á þessum slóðum liggur Reykjanesbraut nú og sjást engin merki um útihús lengur vegna brautarinnar. Útihúsið sést á loftmynd af svæðinu frá 1960 og hefur því horfið eftir það. Á myndinni má sjá að þá hefur verið um 5 x 3,5 m stór tóft á þessum slóðum, líklega grjóthlaðin. Hugsanlega var op fyrir miðri suðurhlið tóftarinnar, en það er ekki alveg skýrt á myndinni.

**Hættumat:** stórhætta, vegna framkvæmda

**Heimildir:** Túnakort 1919; LMI-A06-A-1099

**GK-166:027 5** heimild um útihús A 351318 N 396535

Á túnakort frá 1919 er merkt útihús um 20 m VNV við Péturskotsbæ 01 og tæpum 10 m SSV við úthús 04. Á þessum stað liggur Reykjanesbrautin nú (2020) og sjást engin merki um útihús lengur. Húsið sést heldur ekki á loftmynd af svæðinu frá 1960 og var því líklega horfið fyrir þann tíma.

**Hættumat:** stórhætta, vegna framkvæmda

**Heimildir:** Túnakort 1919; LMI-A06-A-1099

**GK-166:027 6** tóft útihús A 351380 N 396520

Torf- og grjóthlaðin tóft sem snýr norður-suður og er 5,5 x 4 m á stærð. Tóftin er um 50 m austan við bæ 01. Tóftin er einföld og er op á norðurhlið hennar. Tóftin er gróin en talsvert hrun er í austur- og vesturvegg. Veggir eru um 2-3 m á breidd og um 1 m á hæð, og standa hæst að vestanverðu. Mikið af grjóti hefur fallið inn í tóftina og er innanmál hennar 4 x 1,5 m. Tóftin er innan túns Péturskots, líklega útihús. Húsið sést ekki á túnakorti frá 1919 og gæti mögulega verið yngra.

**Hættumat:** stórhætta, vegna vegagerðar



Útihús 027 6, horft til SSV.

**GK-166:027 7** garðlag túngarður A 351310 N 396524



Túngarður 027 7, horft til norðurs.

Túngarður var umhverfis heimatúnið í Péturskoti. Hann var áður skráður við úttekt vegna hugsanlegra framkvæmda við Reykjanesbraut árið 2000.

Garðurinn hefur upphaflega verið 80 x 70 m að stærð (austur-vestur). Reykjanesbrautin hefur hins vegar raskað norðurhlið garðsins og sjást aðeins U-laga form garðsins eftir, sem er 65x50 m að stærð.

Garðurinn kemur undan

Reykjanesbrautinni að austan og liggur í um 25 m til suðausturs og endar í hliði eða opi á garðinum sem er um 1,75 m breitt. Við opið er tóft 027 06 en handan þess heldur garðurinn áfram til suðvesturs yfir nokkuð slétt eða ávalt tún en fylgir klöppunum á hrauninu. Um 60 m suðvestan við tóft 027\_03 sveigir garðurinn til norðvesturs niður dálitlar klappir og sveigir svo aftur til norðurs. Þar hverfur hann á 3 m kafla. Garðurinn endar við langar klappir um 10 m suður af Reykjanesbraut. Túngarðurinn er hlaðinn úr hraungrýti en er nokkuð misbreiður. Austurhluti garðsins er einna best hlaðinn frá Reykjanesbraut að hliði á honum. Þar er hann 1,2

m á hæð þar sem hann stendur best og 1-1,3 m á breidd. Vestur af fjárhúsi 027\_03 samanstendur garðurinn aðeins af 1-2 grjótröðum og er þar mjög lágur og kann að vera að grjót hafi verið fjarlægð úr honum á þessum kafla.

**Hættumat:** stórhætta, vegna vegagerðar

**GK-166:027 8** heimild um traðir A 351333 N 396542

Traðir lágur að bæ Péturskots 01 úr norðri samkvæmt túnakorti frá 1919. Engin ummerki um traðir sjást lengur en norðurhluti túnsins er komin undir Reykjanesbraut. Traðirnar sjást ekki skýrt á loftmynd af svæðinu frá 1960 og hafa þá verið horfnar. Samkvæmt túnakortinu mætti ætla að þær hafi verið *c* 20 m langar.

**Hættumat:** stórhætta, vegna vegagerðar

**Heimildir:** Túnakort 1919; LMI-A06-A-1099

**GK-166:027 9** heimild um kálgarð A 351323 N 396524

Á túnakort frá 1919 er merktur kálgarður um 5 m suðvestan við Péturkot 01 og rúmum 10 m SSA við útihús 05. Gróður er þéttari á þessum stað en annars staðar í túninu en engin merki kálgarðs sjást á yfirborði. Garðurinn sést vel á loftmynd af svæðinu frá 1960. Af henni að dæma hefur hann verið um 20 x 10 m að stærð og snúið NNA-SSV og virðist hægt að sjá um 10-12 beð í honum.

**Hættumat:** stórhætta, vegna vegagerðar

**Heimildir:** Túnakort 1919; LMI-A06-A-1099

**GK-166:028 1** *Pétursspor* brú leið A 351358 N 396589

„Pétursspor var stígur, sem lá heiman frá bæ [166:027-01] niður á Straumshólana og um Straumrásirnar frá Straumstjörn,“ segir í örnefnaskrá. Nyrsti hluti leiðarinnar frá Péturskoti og fram í Straumshólmana var kallaður Pétursspor. Hlaðnar brýr eru á leiðinni í Straumstjörn, um 170 m ASA við Straumbæ GK-165:001 og rúmum 70 m norðan við Reykjanesbraut. Nyrðri hluti leiðarinnar nefnist Sporið en sá partur er utan þess svæðis sem var til rannsóknar vegna breikkunar Reykjanesbrautar 2020 og því ekki skoðaður sérstaklega.



Pétursspor 028 1, horft til VNV.



Brýrnar liggja yfir fremur grunna tjörn og í grasivaxna hóla. Víða sést þó í bert grjót á hólmunum. Á þessum hluta eru þrjár brýr sem tilheyra Pétursspori. Samtals ná þær yfir svæði sem er 60 x 40 m að stærð og snýr austur-vestur en verður hverri brú gefið sérstakt númer í lýsingu þessari og byrjað á syðstu brúnni 01. Hún er er lítið gróin, um 6 m löng og 2 m að breidd og snýr NNA-SSV. Í hleðslunni má greina 2-3 umför af stóru hraungrýti í bland við smágrýti. Brúin er um 0,4-0,6 m á hæð. Þétt mosabemba er á þeim hluta brúarinnar sem er næst landi. Brúin var áður skráð vegna breikkunar Reykjanesbrautar frá árinu 2000 en var þá með númerið 166:020.

**Hættumat:** stórhætta, vegna vegagerðar

**Heimildir:** Ö-Þorbjarnarstaðir, 4



Yfirlitsmynd af Pétursspori 028. ©Loftmyndir ehf.

**GK-166:028 2** brú leið A 351355 N 396636

Grjóthlaðin brú 02 er um 40 m norðan við brú 01. Brúin er um 6 m löng en 3 m á breidd og snýr NNA-SSV. Hún er gerð úr blöndu af veglegu hraungrýti í bland við smágrýti og grágrýti. Hleðslur eru nokkuð aflagaðar en þó má sjá 1-2 umför í þeim. Brúin er um 0,6 m á hæð.

**Hættumat:** stórhætta, vegna vegagerðar

**GK-166:028 3** brú leið A 351366 N 396649

Lítill brú 03 er um 20 m norðaustan við brú 02. Hún er um 3 m löng og 1 m á breidd og snýr nálega ANA-VSV. Hún er grjóthlaðin úr blöndu af smágrýti og stæðilegu grjóti en hún er á kafi í fjörugróðri og því sér ekki í umförin í hleðslunni. Brúin er 0,3-0,6 m á hæð, hæst að norðan.

Miðhluti brúarinnar er nokkuð aflagaður og hruninn. Brúin var áður skráð vegna breikkunar Reykjanesbrautar frá árinu 2000 og var þá skráð undir númerinu 042.

**Hættumat:** stórhætta, vegna vegagerðar

**GK-166:039** *Hraunhornsstígur* heimild um leið A 351676 N 396562  
„Úr Hjallatúni lá Hraunhornsstígur upp á Hraunhornið og suður á alfaraleið [GK-641:003],“ segir í örnefnalýsingu. Stígurinn lá úr Hjallatúni sem er fast neðan/norðan við Reykjanesbraut og vestan við afleggjara að álveri og þaðan til suðausturs upp á hraunbrúnina, til vesturs hjá Gerði og þar suðaustan við sameinaðist vegurinn alfaraleiðinni, um 80 m norðvestan við Gerði 045 1 og rúmum 120 m SSA við Reykjanesbrautina. Stígurinn lá rétt norðan við þar sem bíslóði liggur nú til bílastæðis við Gerði. Til ANA eru bárujárnskofar sem tilheyra Skrautdúfufélagi Hafnarfjarðar Engin merki um leiðna sjást lengur en búið er að raska svæðinu mikið á seinustu tíð vegna iðnaðarsvæðis sem þar er rétt suðaustan við leiðina og byggingu bárujárnskofa rétt austan við þar sem leiðin lág.

**Heimildir:** Ö-Þorbjarnarstaðir, 13

**GK-166:041 1** *Straumsselsstígur* gata leið A 351171 N 396428



Straumsselsstígur 041 1 og varða 041 2. ©Loftmyndir ehf.

„Straumsselsstígur: Svo hét Straums- og Þorbj. st. gatan og aðallega þar sem gata þessi lá til seljanna,“ segir í skrá yfir örnefni og fiskimiðin í Álftaneshreppi hinum forna eftir Gísli Sigurðsson. Leiðin er merkt inn á herforingjaráðskort frá 1911. Þar má sjá að leiðin hefur legið frá Suðurnesjavegi GK-168:054 og til norðurs og endað við Lónakot GK-162. Leiðin sést vel í landi

Þorbjarnarstaða, suðvestan við Brunntjörn, um 290 m norðaustan við Þorbjarnarstaðabæ 001 og rúmunum 70 m sunnan við Reykjanesbraut. Leiðin er vörðuð (02). Gatan þræðir dældir og grónar lægðir á svæðinu og víða eru grónar kletthæðir í hrauninu á þessum slóðum.

Straumsseslstígur sést sem ein mosagróin gata. Leiðinni var fylgt á 80 m löngum kafla innan úttektarsvæðis sem rannsakað var vegna breikkunar Reykjanesbrautar 2020 en leiðin nær þó lengra til suðurs. Til norðurs hverfur hún undir Reykjanesbrautina. Ekki sér til götunnar norðan við brautina innan rannsóknarsvæðis. Þar sem gatan sést innan úttektarsvæðis er hún 0,5 m breið og liggur nálega norður-suður. Hér og þar stendur þó grjót upp úr mosanum á leiðinni.

**Hættumat:** stórhætta, vegna vegagerðar

**Heimildir:** Gísli Sigurðsson, 78

**GK-166:041 2** varða samgöngubót A 351146 N 396449

Varða er rétt vestan við Straumsseslstíg 01 og hefur vafalaust verið hlaðin sem kennileiti á leiðinni. Varðan er strýtulaga, 0,6 m á hæð og 2,5 m að stærð á hvorn veg. Hún er hlaðin úr hraungrýti og sjást 2-3 umför. Stærri grjót er í neðri hluta vörðunnar en þeim efri. Grjót dreif er í kringum vörðuna sem er hrun úr henni.

**Hættumat:** stórhætta, vegna framkvæmda

**GK-166:044** Gerðisstígur gata leið A 351617 N 396563



Gerðisstígur 044, horft til norðvesturs

„Nokkru sunnar má enn sjá Suðurnesjavegin ofan af Brunanum niður af Hraunhorninu. En af honum lá Gerðisstígur heim að Gerði eða Gerðisbæ, sem stóð í hjalla í Gerðistúni,“ segir í örnefnaskrá. Á öðrum stöð í sömu skrá segir: „Úr [Brunaskarðinu] liggur alfaraleiðin vestur um Hraunin ofan eða sunnan garðs á Þorbjarnarstöðum. Þegar hér er komið, verður fyrir sígur, er liggur frá Gerðinu, nefnist Gerðisstígur.“

Liggur stígur þessi suður með vesturbrún Brunans. Skammt sunnar lá stígurinn um Hólsskarð milli Brunans og Hólanna, og var hann því allt eins nefndur Hólaskarðsstígur,“ Gerðisstígur er rúmunum 70 m NNV við Gerði 045 1 og um 90 m sunnan við Reykjanesbrauti. Hann liggur með vesturbrún brunans rétt við þar sem vegaslóðin liggur nú að Gerði 045 1. Stígurinn liggur yfir hraun sem að nokkru leyti hefur verið raskað. Til suðurs er tjörn.

Enn sést mjög óljós ummerki um leið sem er u 40 m löng og liggur h.u.b. vestur-austur. Leiðin er 0,4 m breið -0,2–0,4 m djúp. Botn hennar er mosagróinn en sums staðar standa hraungrýti upp úr mosanum.

**Hættumat:** stórhætta, vegna vegagerðar

**Heimildir:** Ö-Þorbjarnarstaðir, 6, 11

**GK-166:045 1** Gerði bjarstæði bústaður A 351646 N 396499

„Nokkru sunnar má enn sjá Suðurnesjavegin ofan af Brunanum niður af Hraunhorninu. En af honum lá Gerðisstígur heim að Gerði eða Gerðisbæ, sem stóð í hjalla í Gerðistúni,“ segir í örnefnalýsingu. Árið 1901 bjuggu 7 manns í (Hraun) Gerði. „Gerði og Péturskot voru hjáleigur frá Þorbjarnastöðum. Guðjón Jónsson frá Setbergi reisti Gerði skömmu fyrir aldarmótin 1900. Bárújárnshúsið í Gerði (starfsmannafélagshúsið) stendur nú þar sem bærinn var. Um var að ræða þrætu[sumar]bústað. Eigandinn lenti í þeirri aðstöðu að fá, án þess að fá nokkru um það ráðið, heilt álver ofan í náttúrudýrðina. Álfélagið gerði samkomulag við eigandann og fékk bústaðinn í því ástandi sem hann var og færði starfsmannafélaginu til endurbóta. Þá var þar einungis norðvesturhorn núverandi húss, en síðar var bætt við það litlu húsi við suðausturhlutann. Starfsmannafélag Álfélagsins endurgerði húsið af förnfýsi um 1990 og bætti þá við forstofu og salerni að austanverðu,“ segir á Ferlir.is.



Gerðisbærinn stóð þar sem fundarhúsið er á myndinni, horft til suðurs.

Gerðisbærinn stóð þar sem nú er sumarbústaður/fundahús álversins, 170 m sunnan við Reykjanesbraut. Bærinn er merktur norðarlega rétt utan við heimatúnið inn á túnakorti frá 1919. Á túnakortinu er einnig merkt þrjú útihús 02, 03, 04, fjórir kálgarður 05, 06, 07, 08 og túngarður 09, á svæði sem er 170 x 90 m að stærð og snýr norður-suður. Bjarstæðið er töluvert raskað vegna byggingu sumarhúss á sama stað og hefur bjarstæðinu verið rutt út og því sjást

engin merki um gömlu bæjarhúsin lengur á yfirborði. Gerðisbærinn stóð upp á hól, rétt sunnan við mosagróinn hraundranga. Á hólnum er sumarbústaður. Til vestur er tjörn og milli hennar og sumarbústaðarins er gamalt tún sem komið er í órækt.

Engin ummerki um bæjartóftir sjást á staðnum enda búið að rífa gamla bæinn og byggja sumarhús/fundarhús á sama stað. Gamli bærinn stóð á náttúrulegum hól, sem er um 2,5 m á hæð og hefur að hluta til verið uppsafnaðar mannvistaleifar. Ekki er auðvelt að greina hvað kanna að vera náttúrulegt og hvað er mögulega uppsöfnuð mannvistarlög en bæjarhólinn hefur líklega verið 15 x 15 m að stærð. Mögulega hefur hóllinn náð lengra til suðurs en það er ekki skýrt. Mjög sennilega er einhver mannvist undir sverði þótt hluta af bænum hefur verið rutt út við byggingu sumarbústaðarins.

**Hættumat:** stórhætta, vegna vegagerðar

**Heimildir:** Ö-Þorbjarnarstaðir, 6; <https://ferlir.is/gerdi-thorbjarnarstadir-og-nagrenni/>; Túnakort 1919

**GK-166:045 2** tóft útihús A 351634 N 396460

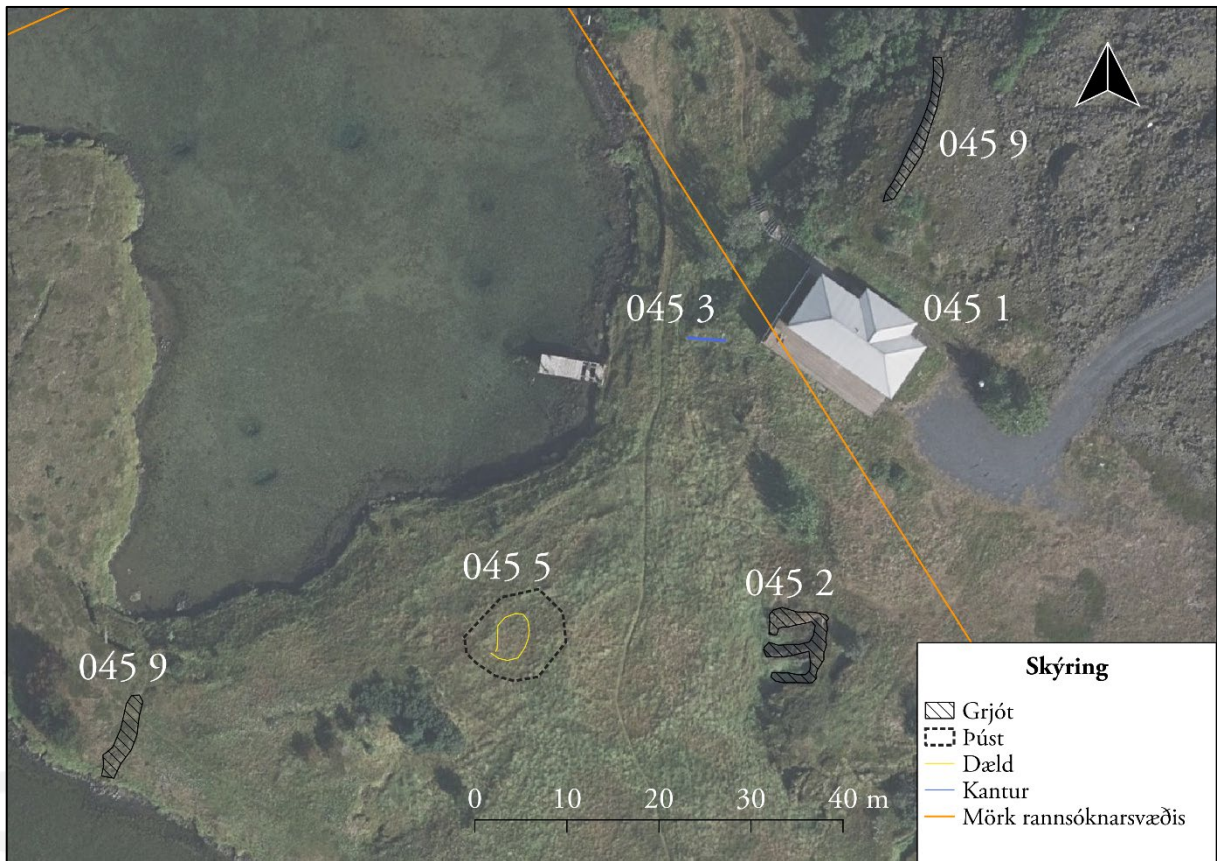
Útihús er merkt inn á túnakort frá 1919 um 40 m sunnan við Gerðisbæinn 01. Enn er greinileg tóft á staðnum sem er 8 x 7 m að stærð og snýr austur-vestur. Veggir eru grjóthlaðnir og sjást 2–5 umför af stæðilegu hraungrýti í hleðslum sem eru 0,5–0,7 m á hæð. Veggir eru veglegastir til norðurs og vesturs. Tóftin er hlaðin inn í brekku til austurs. Á túnakortinu er útihúsið teiknað með þremur hólfum en á vettvangi sáust aðeins tvö hólf. eru bæði hólfín opin á vesturhlið. Nyrðra hólfíð (A) er 5 x 3 m að innanmáli. Syðra hólfíð (B) er 4,5 x 3,5 m að stærð. Hólfín snúa eins og tóftin. Ekki er vitað hvers lags útihús voru á þessum stað.

**Hættumat:** hætta, vegna framkvæmda

**Heimildir:** Túnakort 1919



Útihús 45 02, horft til austurs.



Yfirlitsmynd af norðurhluta gamla heimatúns Gerðisbæjar. ©Loftmyndir ehf.

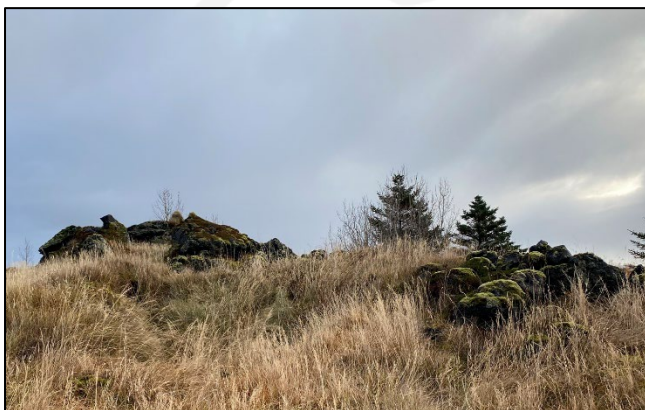
**GK-166:045 3** kantur útihús A 351623 N 396494

Inn á túnakort frá 1919 er merkt útihús um 20 m vestan við Gerðisbæinn 01. Engin greinileg merki um útihús sjást lengur á yfirborði. Mjög óljós 2 x 2,5 stór og gróinn kantur sést þó við bæjarhólin á svipuðum slóðum og útihúsið ætti að hafa staðið. Kanturinn er um 0.8 m á hæð þar sem hann er hæstur. Mögulega eru það seinustu ummerki um húsið en þau eru þá mjög óljós.

**Hættumat:** engin hætta

**Heimildir:** Túnakort 1919

**GK-166:045 4** tóft útihús A 351608 N 396386



Útihús 045 4, horft til ASA

Inn á túnakort frá 1919 er merkt útihús um 130 m SSV við Gerðisbæinn 01 og er enn greinileg tóft á þessum stað. Hún er einföld og grjóthlaðin. Tóftin er 3 x 3 m að stærð. Ekki er hlaðinn veggur fyrir austurhlið tóftarinnar. Tóftin er á kafi í grasi og ekki sér í umför í hleðslum. Veggir eru stæðilegastir til vesturs, 0,4 m á hæð. Tóftin er á gróinni og náttúrulegri bungu sem gætu að hluta til verið uppsafnaðar mannvistaleifar. Ekki er vitað hvers konar útihús stóð á þessum stað.

**Hættumat:** engin hætta  
**Heimildir:** Túnakort 1919



Suðurlhuti gamla heimatúns Gerðisbæjar. ©Loftmyndir ehf

**GK-166:045 5** þúst kálgarður A 351604 N 396462

Tveir kálgarðar eru merktir inn á túnakorti frá 1919 um 50 m suðvestan við Gerðisbæinn 01. Þar sem kálgarðurinn var er 0,4 m há þúst sem sker sig úr umhverfinu vegna þéttari gróðurs. Þústin er 12 x 12 m að stærð og er með skýrar ytri brúnir. Á þústinni miðri er áberandi dæld sem er 5 x 3 m að stærð og snýr austur-vestur. Dældin er grunn, aðeins 0,2 m djúp.

**Hættumat:** engin hætta  
**Heimildir:** Túnakort 1919

**GK-166:045 6** gerði kálgarður A 351671 N 396392

Kálgarður er merktur inn á túnakort frá 1919 um 100 m sunnan við Gerðisbæ 01. Á þessum stað er gróinn klettagarður og sunnarlega á honum er grjóthlaðinn kálgarður. Garðurinn er 12 x 10 m að stærð og snýr austur-vestur. Veggir eru 0,3–0,4 m á hæð, stæðilegastur til austurs. Í hleðslum má greina 1–2 umför af blöndu af smágrýti og stóru hraungrýti.

**Hættumat:** engin hætta  
**Heimildir:** Túnakort 1919

**GK-166:045 7** garðlag kálgarður A 351649 N 396390

Kálgarður er merktur inn á túnakort frá 1919 um 90 m sunnan við Gerðisbæinn 01. Á staðnum sést vallgróið U-laga garðlag sem er 8 x 8 m að stærð. Ekki virðist vera hlaðinn veggur fyrir norðurhlið. Veggir eru 0,4–0,8 m á hæð og eru þeir hæstir til suðurs og austurs. Víða stendur stæðilegt hleðslugrjót upp úr grasinu en vegna gróðurs sjást engin umför.

**Hættumat:** engin hætta

**Heimildir:** Túnakort 1919



Kálgarður 045 7, horft til austurs.

**GK-166:045 8** gerði kálgarður A 351628 N 396359

Kálgarður er merktur inn á túnakort frá 1919 um 120 m SSV við Gerðisbæinn 01. Þar sést enn grjóthlaðinn kálgarður sem er 25 x 10 m að stærð og snýr nálega austur-vestur. Kálgarðurinn er hlaðinn í bil milli tveggja mosagróinna hraundranga. Þeir hafa þó ekki verið notaðir sem náttúruleg afmörkun en þess í stað er grjóthleðsla ofan á þeim. Mögulega var op á garðinum til norðurs en það er ekki skýrt. Veggir eru 0,2-0,4 m hæð og eru þeir hæstir til vesturs. Í hleðslum sjást 1-2 umför af blöndu af smágrýti og stæðilegu hraungrýti. Í suðvesturhorni garðsins eru stór barrtré. Suðurhlið garðsins er illa farin og sums staðar stendur varla steinn yfir steini.

**Hættumat:** stórhætta, vegna trjáræktar

**Heimildir:** Túnakort 1919

**GK-166:045 9** garðlag túngarður A 351593 N 396382

Túngarður er merktur inn á túnakort Gerðis frá 1919. Hann afmarkaði tún sem er 170 x 80 m að stærð og hefur markað af norður- og suður- sem og suðausturhliðar túnsins en til annarra átta mörkuðu tjarnir túnið. Túngarðurinn er vel greinilegur og sjást ummerki um hann til suðurs, vesturs, og suðausturs en aðeins er vesturhlið norðurhluta greinilegur. Norðurhluti garðsins er teiknaður lengra til vesturs á túnakortinu en á þeim slóðum er hann horfinn af yfirboði vegna lagningu malarvegjar sem liggur í átt til sumarbústaðar sem nú stendur þar sem Gerðisbærinn var áður. Túngarðurinn er grjóthlaðinn. Vesturhluti hans, þar sem garðurinn er hlaðinn milli tveggja



tjarna, er við það að hverfa undir gróður. Í þeim hluta garðsins sést aðeins í neðsta umfarið af hraungrýti sem er 0,1-0,2 m á hæð. Hann er um 5 m langur og liggur norðvestur-suðaustur. Suður- og suðaustur hlutar garðsins sjást mun betur. Þar sjást 2–4 umför af stæðilegu hraungrýti ásamt smágrýti í hleðslum sem eru 0,4–0,8 m á hæð. Suðausturhluti garðsins er að hluta til hlaðinn ofarlega á mosagróinn kletthrygg.

**Hættumat:** engin hættu

**Heimildir:** Túnakort 1918



Austurhleðsla túngarðs 045 9, horft til norðurs.

**GK-166:047** *Gerðisvatnsból* náttúrumin vatnsból A 351610 N 396498 „Niður undan Hjallanum voru Gerðisbalar, Stóri-Bali nær og Litli-Bali fjær. Norðan Balana var Gerðistjörn. Í henni var Gerðisvatnsból [...],“ segir í örnefnalýsingu. Gerðisvatnsból var í Gerðistjörn, rúmum 50 m vestan við Gerðisbæ 045 1 og 15 m vestan við útihús 045 3. Suðaustan við tjörnina er gamalt tún sem komið er í órækt. Norðan við hana er mosagróið hraun og enn lengra til norðurs er sjálf Reykjanesbrautin.

Tjörnin er um 75 x 50 m að stærð, snýr norður-suður og er tiltölulega tær. Árbakkar tjarninnar eru brattir. Þeir eru gróðursnauður en því fjær vatni því þéttari verður grasgróðurinn.

**Hættumat:** engin hættu



Kapella 054, horft til austurs.

„Alfaraleiðin [GK-641:003] lá suðvestur eftir Brunanaum. Nær miðju var Kapellan, húsnefna hlaðin úr grjóti uppi á hól. Var hún 2 x 2 metrar að ummáli, og sneru dyr í vestur. Kapella þessi var helguð heilagri Barböru, sem var verndari ferðamanna og gegn hvers konar háska af eldsvoða,“



Kapella 054, horft til austurs.

segir í örnefnaskrá. Í þjóðsögum Jóns Árnasonar er stutt frásögn um Kapelluhraun og Kapelluna, og er henni lýst þannig: „Hún er að norðanverðu við veginn, hlaðin upp af hellugrjóti í lögun eins og borg. Dyrnar hafa snúið móti suðri, en nú eru þær fullar og mold og mosa. Kapellan er og hærri að norðan en sunnan. Sagt er, að í Kapellunni sé grafinn einn af umboðsmönnum þeim, sem áður voru á Bessastöðum [sjá 057].“ Fornfræðingurinn Brynjólfur Jónsson heimsótti Kapelluna 1903. Lýsing hans er að mestu samhljóða en hann nefnir þó leifar þaks sem ekki sjást lengur: „Þakið er dottið ofan í tóftina. Það mun hafa verið hlaðið saman í topp, einnig úr hraunhellum.“



Yfirlitsmynd af kapelli 054. ©Loftmyndir ehf.

Kapellan er um 920 m norðaustan við Þorbjarnastaðabæ 001 og rúmum 110 m suðaustan við álverið í Straumsvík. Kapellan sést vel þegar ekið er eftir Reykjanesbraut enda hefur mikið af jarðvegi allt í kringum hana verið fjarlæggt og hún stendur því á hálfgerðri jarðvegseyju í auðninni í dag. Kristján Eldjárn gróf upp Kapelluna árið 1950 og birti niðurstöður uppgrftarins í Árbók Hins íslenska fornleifafélags 1955-1956. Kapellan var að hluta til lagfærð eftir uppgröftinn. Kapellan

er friðlýstur minjastaður og var gerð uppmæling af tóftinni árið 2016 í tengslum við átaksverkefni um friðlýstar fornminjar á Íslandi, en engin lýsing var þá gerð á tóftinni. Öllu umhverfi kapellunnar hefur nú verið umturnað og rutt út. Hún stendur nú ein eftir óhreyfð á hæð. Gróður er nokkur, mosi að uppistöðu.

Tóftin af kapellunni er einföld, 4,5 x 3,5 m að stærð (nálega norður-suður). Veggir eru mjög stæðilegir og vel hlaðnir. Þeir eru grjóthlaðnir úr blöndu af smágrýti og flötu hraungrýti. Sjá má 6-7 umför í hleðslum sem eru 1,8 m á hæð. Inn í kapellunni er líkneski af heilagri Barböru og inn á milli hleðslna eru eldspýtur sem hægt er að nota til þess að kveikja í kertum sem standa við hlið líknesksins. Gólf kapellunar eru hellulagt og er mosi þar nokkur áberandi. Gengið er inn í kapelluna fyrir miðri vesturhlið hennar.

**Hættumat:** stórhætta, vegna vegagerðar

**Heimildir:** Ö-Þorbjarnarstaðir, 10-11; KK: Íslenskir sögustaðir I, 21; Árbók 1903, 34; Árbók Ferðafélagsins 1936, 28; Árbók 1955-1956, 5-15; Minjavefsjá MÍ

**GK-166:057** *Dysin* þjóðsaga legstaður A 352065 N 396885

„Sagnir voru um, að einn sveina Kristjáns skrifara, sem drepinn var á Kirkjubóli í Miðnesi, hafi verið dysjaður við Kapelluna. Var því þarna stundum kölluð Dysin eða Kapelludys,“ segir í örnefnaskrá. Í íslenskum sögustöðum segir: „Sóknarlýsingin segir aftur á móti, að upphlaðin grjóthrúga, sem nefnist „Kapellan“ - um það bil úti í miðju hrauni fast við veginn - sýni staðinn, þar sem dysjaðir séu Bessastaðamenn, sem drepnir hafi verið til hefnda fyrir Jón Arason. Íslenskar þjóðsögur tala þó um þessa grjóthrúgu sem nokkurs konar kapellu, þar sem grafinn hafi verið einn af umboðsmönnum á Bessastöðum, sem ráðizt hafi verið á og drepinn í hrauninu.“ Af þessu má ráða að dysin var líklega í grennd við Kapelluna (sjá 054) og hafa jafnvel sumir talið það einn og sama staðinn. Dysin hefur verið um 920 m norðaustan við Þorbjarnastaðabæ 001 og rúmum 110 m suðaustan við álverið í Straumsvík. Engin merki um dys sjást lengur á þessum slóðum og ekki eru frásagnir um að komið hafi verið niður á mannabein við framkvæmdir eða við uppgröft á Kapellunni á sínum tíma. Svæðið einkennist af mosagrónu hrauni. Til norðurs liggur Reykjanesbraut og þar norðan við er álverið í Straumsvík. Til suðurs eru geymsluhúsnæði.



Péturshróf 070 1, horft til suðausturs.

Svæðinu hefur verið algjörlega raskað á síðustu áratugum.

Engin merki um dys sáust á vettvangi, líklega vegna margvísleg rasks á svæðinu á 20. öld, einkum veg- og byggingaframkvæmda.

**Hættumat:** stórhætta, vegna vegagerðar

**Heimildir:** Ö-Þorbjarnarstaðir, 11; KK: Íslenskir sögustaðir I, 21

**GK-166:070 1** *Péturshróf* tóft naust A 351317 N 396603

„Milli lands þessara jarða [Þorbjarnarstaða, GK-166, og Stóra-Lambhaga, GK-167] og jarðarinnar Straums [GK-165] ræður merkjum bein lína frá sjó úr grjótbyrgi í Hólmanum. Pétursspor [020] var stígur, sem lá heiman frá bæ niður á Straumshólana og um Straumsrásirnar frá Straumstjörn. Stígur þessi lá fram á Pétursbyrgi svokallað. Þar var Byrgisvör eða Pétursbyrgisvör. Í vörina sér enn djúpar skorir eftir bátakilina," segir örnefnaskrá. Péturshróf er um 380 m NNV við bæ 001 og rúmum 50 m norðan við Reykjanesbraut 41. Péturshróf er í Straumsvík, rétt sunnan við mosagróinn klettadranga. Péturshrófl 01 og lendingin 02 eru á svæði sem er 20 x 5 m að stærð og snýr nálega norður-suður.

Péturshróf er einföld tóft, 7,5 x 3,5 m að stærð og snýr hún norður-suður. Veggir eru grjóthlaðnir og nokkuð hlykkjóttir. Í hleðslum sjást mest 2-4 umför af stæðilegu hraungrýti í bland við smágrýti. Veggir eru 0,3-0,6 m á hæð, veglegastir að sunnan. Byrgið er breiðast til austurs en mjókkar aðeins eftir því sem vestar er farið. Byrgið er opið til austurs, að sjó.

**Hættumat:** stórhætta, vegna framkvæmda

**Heimildir:** Ö-Þorbjarnarstaðir, 2, 4-5

**GK-166:070 2** náttúrumin lending A 351324 N 396605

Lending 02 er um 2 m austan við Péturshróf 01. Lendingin er náttúruleg og sést sem um 2 m breið vör í fjörunni og þar sést djúp skor eftir báta. Fjaran markast af mosagrónum klettadranga til norðurs og grasigrónu og litlu nesi til suðurs.

**Hættumat:** stórhætta, vegna vegagerðar

## GK-167 Lambhagi

### *Sögulegar heimildir*

**1703:** Jarðardýrleiki óviss, hjáleiga frá Þorbjarnarstöðum, samkvæmt Jarðabók Árna Magnússonar og Páls Vídalíns III, 166.

**1847:** 4 1/6 hdr., bændaeign, samkvæmt Jarðatali Johnsen, 110.

**1547-48** er jarðarinnar getið í fógetareikningum. DI XII, 114

Árið 1966 áskildi Hafnarfjarðarbær sér forkaupsrétt á jörðunum Litla Lambhaga og Stóra Lambhaga, og var tekið eignarnám í landi Lambhaga vegna hafnargerðar í Straumsvík. ÁG: Saga Hafnarfjarðar 1908-1983 I, 116

### *Landkostir*

**1919:** Rún 0,6 teigar, slétt að mestu af náttúrunnar hendi, garðar 550 m<sup>2</sup>.

**1703:** „Selstöðu brúkar jörðin ásamt Forbjarnarstöðum þar sem heitir GjáséJ, eru þar hagar góðir en vatn slæmt. Hríssrif hefur jörðin í Forbjarnastaðarlandi þar sem heita almenníngar, er það haft til kolgjörðar og eldiviðar og til að fæða pening í heyskorti. Torfrista og stúnga er næsta því engin, og þarf ábúandinn til að fá með miklu erfiði. Fjörugrasatekja er til en brúkast ekki. Rekavon næsta því engin. Sölvafjara nokkur. Hrognkelsafjara gagnvænleg þegar vel árar. Skelfiskfjara valla til beitu. Heimræði er árið um kring, og lendíng í besta lagi, gánga skip ábúandans eftir hentugleikum; undir kóngsskipanafni hefur hjer áður oftastnær gengið bátur, tveggja manna far, og ábúandinti hýst áróðrarmenn og ekkert fyrir Þegið nema soðningarkaup af þeim; næstliðið ár var það ekki. Inntökuskip hafa hjer engin gengið nema skjaldan um hausttíma bátar nágretta fyrir góðvilja eður einhverja þóknan. Túnin fordjarfast árlega af sjáfaryfirgáangi meir og meir. Engjar eru öngvar. Útigáangur um vetur bágur fyrir fjarlægð haganna, en fjaran er mest til beitar köfð.“ JÁM III, 167–168.

**GK-167:004** *Litli-Lambhagi* bæjarstæði býli A 351485 N 396693

„Litli-Lambhagi stóð í Litla-Lambhagatúni. Lá túngarður [035] tvíhlaðinn með allri norðurhlið þess," segir í örnefnaskrá. Í fasteignamati frá 1917 segir: „Litli-Lambhagi: Hjáleiga frá Þorbjarnarst. [...] Ekki virt til dýrleika [...]. Hús á jörðinni fylgir eru: „Baðstofa 9 x 5 ál framdyr, Bæjardyr og eldhús, fjós fyrir 10 kú [...]. Hús ábúenda eru: Heyhús, grjóttveggir, járnþak. Geymsluhús, 3 fjárhús fyrir 120 fjár.“ Fjögur hús eru merkt innantúns á býlinu á túnakort frá 1919. Samkvæmt því var bærinn rétt norðan við mitt heimatúnið. Stafnar bæjarins sneru til suðvesturs. Nokkuð rask hefur verið í og við gamla bæinn. Búið er að leggja veg að álverinu í Straumsvík yfir austurhluta þess. Samkvæmt heimasíðu Hraunavina var einnig reistur sumarbústaður fast norðan við bæjarhólinn fyrir miðja 20. öld (af bræðrunum Marinó og Kristni Guðmundssonum). Á heimasíðunni kemur einnig fram að þegar þeir reistu sumarbústaðinn hafi staðið grjóthlaðið eldhús á gamla bæjarstæðinu, sem hefur verið hluti gamla bæjarins. Lítil ummerki um bæjarhól sjást á Litla-Lambhaga og engin ummerki bæjarhúsa. Þau hafa líklega horfið vegna sumarbústaðarframkvæmda og/eða í vegframkvæmdir við álverið í Straumsvík. Gamli bærinn stóð rétt vestan við veg sem liggur að álverinu í Straumsvík. Hóllinn er umhverfis tún sem komið er í órækt. Túnið er smáhæðótt og mosi nokkur í sverði. Víða standa klettanibbur upp úr grasinu. Fornleifar innan heimatúns Litla-Lambhaga eru skráðar undir nokkrum númerum: Yrðlingabyrgi 017, fiskibyrgei 018, fjárhús 019, kálgarður 022, útihús 030, stífla 031, kálgarður 036, fjárhús 037, túngarður 035, traðir 049 og útihús og kálgarður 051.



Yfirlitsmynd af bæjarhóli Litla-Lambhaga 004. ©Loftmyndir ehf.

Óljós ummerki sjást um bæjarhól milli rauðmálaðs sumarbústaðar og tjarnar. Hóllinn er 0,2-0,3 m á hæð og er a.m.k. 10 x 8 m að stærð. Hann snýr norður-suður. Mögulega hefur hóllinn náð aðeins lengra til vesturs áður. Hann er með skýrar brúnir til austurs og suður en mörk hans eru

óskýr til annarra átta. Hólnum var mikið raskað þegar sumarbústaðurinn var byggður og ekki er útilokað að eitthvað grjót úr gamla bænum hafi verið endurnýtt í þá byggingu en frekari heimildir skortir til þess að staðfesta það. Líklega leynist einhver mannvist undir sverði á þessum slóðum þrátt fyrir mikið rask.



Bæjarstæði Litla-Lambhaga 004, horft til norðurs.

**Hættumat:** stórhætta, vegna framkvæmda

**Heimildir:** Túnakort 1919; Ö-Þorbjarnarstaðir, 5; Fiskeldi og sumardvöl við Straumsvík

**GK-167:011** *Aukatúngarðurur* heimild um túngarð A 351561 N 396606

„Hallinn lá út í Aukatún og þaðan út með vesturbrún Brunans fram hjá hesthúsinu á Aukatúni, að vesturtúngarði Aukatúns, sem var stuttur, aðeins ofan úr Brunanum niður að tjörn,“ segir í örnefnaskrá. Túngarðurinn umhverfis aukatún var um 110 m SSA við Litla-Lambhagabæ 004 og rúmum 30 m sunnan við Reykjanesbraut. Á þessum slóðum er grasivaxið svæði sem er við vegkant Reykjanesbrautar.

Engin ummerki um túngarð sjást lengur á þessum slóðum. Garðurinn sést heldur ekki á loftmynd af svæðinu frá 1960 og hefur því verið horfinn á þeim tíma. Mögulega hefur hann horfið vegna sumarhúsa sem byggð voru rétt austan við garðinn um miðbik 20. aldar.

**Hættumat:** stórhætta, vegna vegagerðar

**Heimildir:** Ö-Þorbjarnarstaðir, 8; LMI-A06-A-1099

**GK-167:012** heimild um hesthús A 351544 N 396602

„Upp í Aukatúni lá gangbraut hlaðin sem garður, nefndist Steinbogi [sjá 047]. Aukatún var smátunga út frá Brunahrauninu. Það var grætt upp og notað sem túnblettur frá Stóra-lambhaga [001]. Túnið var greiðfært, en ekki slétt. Á því stóð hesthús,“ segir í örnefnalýsingu. Hesthúsið var um 270 m SSV við Stóra- Lambhagabæ 001 og rúmum 50 m VNV við fjárhús 038. Þar sem hesthúsið var er vegkantur suðurhluta Reykjanesbrautar. Til suðurs er lítil tjörn.

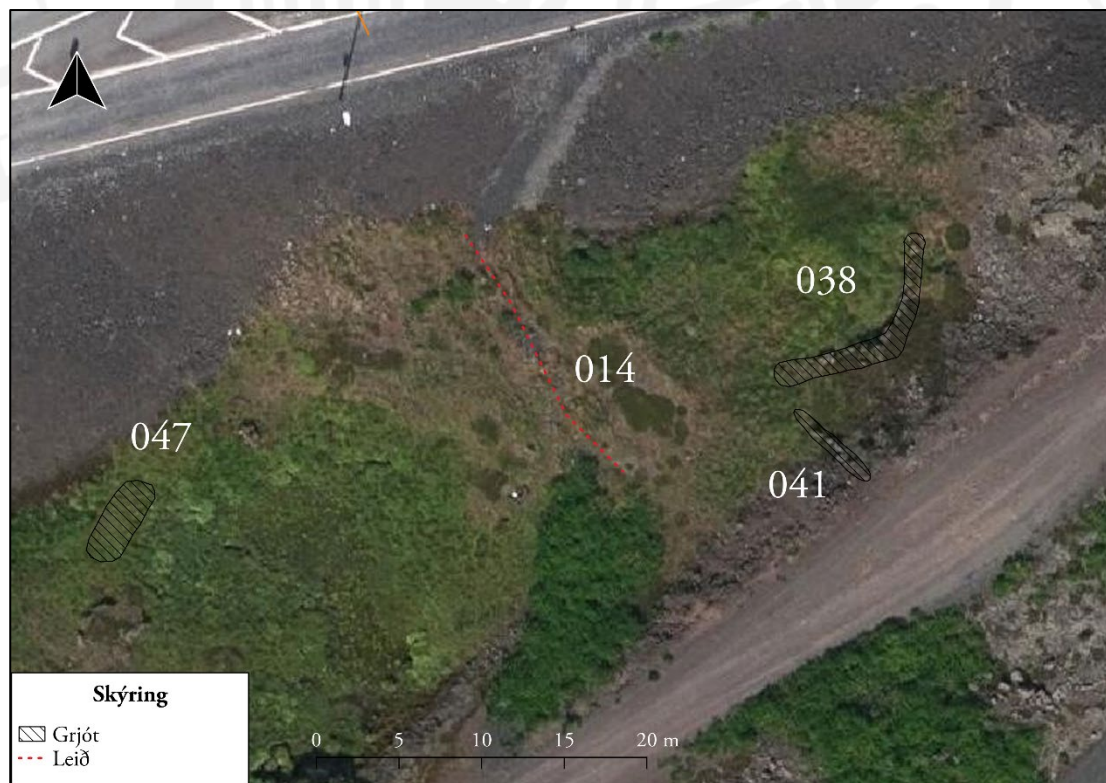
Engin ummerki um hesthús sjást á yfirborði. Það sést heldur ekki á loftmynd af svæðinu frá 1960 og virðist því alveg horfið á þeim tíma. Líklega hafa sumarbústaðir sem byggðir voru á þessum slóðum um miðbik 20. aldar raskað hesthúsinu.

**Hættumat:** stórhætta, vegna vegagerðar

**Heimildir:** Ö-Þorbjarnarstaðir, 7; LMI-A06-A-1099

**GK-167:014** Litli-Lambhagastígur gata leið A 351555 N 396600

„Hallinn lá út í Aukatún og þaðan út með vesturbrún Brunans fram hjá hesthúsinu á Aukatúni, að vesturtúngarði Aukatúns, sem var stuttur, aðeins ofan úr Brunanum niður að tjörn [sjá 011]. Í skrá Gísla segir, að þarna hafi verið Vesturtúngarðshlið og þá komið á Litla-Lambhagastíg. Þetta nafn er hins vegar óþekkt, en gæti hugsanlega átt að vera Aukatúnshlið,“ segir í örnefnaskrá. Greinileg leið sást í Aukatúni þegar svæðið var skráð í tengslum við áætlanir um breikkun Reykjanesbraut 2001 en hún var nær horfin þegar staðurinn var heimsóttur aftur vegna sama verkefnis 2020.



Yfirlitsmynd af Litla-Lambhagastíg 014 og fornleifum rétt sunnan við Reykjanesbraut. ©Loftmyndir ehf.



Gatan sést fast ofan Reykjanesbrautar þar sem grasi gróinn blettur er (Aukatún). Gatan er mjög gróin, óljós og liggur smávægilega upp í móti ef hún er gengin til norðurs. Innan svæðis sáust merki um götuna á um 20 m löngum kafla og er hún um 1,5 m breið. Til norðurs hverfur hún undir Reykjanesbraut og til suðurs hverfur hún í gróður. Leiðin sést vel á loftmynd frá 1960 og liggur þaðan frá tröðum 049 og niður að gamla Keflavíkurveginum.

**Hættumat:** stórhætta, vegna vegagerðar

**Heimildir:** Ö-Þorbjarnarstaðir, 8; LMI-A06-A-1099

**GK-167:017** *Yrðlingabyrgið* heimild um A 315517 N 396697

„Upp á klettastallinum var Yrðlingabyrgið, sporöskjulaga og nokkuð hátt, með lágum dyrum. Um aldamótin síðustu hafði Guðjón Gíslason þarna yrðlinga í fóstri,“ segir í örnefnaskrá. Talið er að Yrðlingabyrgið, Fiskibyrgið 018 og fjárhúsin 019 hafi verið á þeim slóðum þar sem vegurinn að álverinu í Straumsvík er nú, um 30 m austan við Litla-Lambhagabæ 004. Engin merki um fornleifar sjást lengur á þessum slóðum og hafa þær horfið undir malbikaðan veg sem liggur í átt að álverinu. Byrgið sést ekki á loftmynd af svæðinu frá 1960 og hefur því verið horfið fyrir þann tíma.

Á þessum stað liggur malbikuð gata frá Reykjanesbraut og að álverinu í Straumsvík. Engin merki um Yrðingabyrgið sjást lengur vegna vegagerðar.

**Hættumat:** stórhætta, vegna vegagerðar

**Heimildir:** Ö-Þorbjarnarstaðir, 8; LMI-A06-A-1099

**GK-167:018** *Fiskibyrgið* heimild um herslubyrgi A 351517 N 396690

„Þarna [sjá 017] er líka Fiskibyrgið, þar sem fiskur var kasaður hér í eina tíð og síðan hertur,“ segir í örnefnaskrá. Fiskibyrgið var um 30 m ASA við Litla-Lambhagabæ 001 og rúmum 20 m SSA við útihús 030. Engin merki um byrgið sjást lengur og hefur það horfið undir malbikaðan veg sem liggur í átt að álverinu í Straumsvík. Byrgið sést ekki á loftmynd af svæðinu frá 1960 og hefur því verið horfið fyrir þann tíma. Á þessum slóðum liggur malbikuð gata. Til norðurs er bílastæði álversins í Straumsvík.

Engin ummerki um Fiskibyrgið sjást lengur á yfirborði.

**Hættumat:** stórhætta, vegna vegagerðar

**Heimildir:** Ö-Þorbjarnarstaðir, 8; LMI-A06-A-1099

**GK-167:019** heimild um fjárhús A 351516 N 396682

„Þarna [sjá 017] er líka Fiskibyrgið, þar sem fiskur var kasaður hér í eina tíð og síðan hertur. Þarna uppi voru einnig tvö til þrjú fjárhús, og stóðu veggir þeirra til þessa,“ segir í örnefnalýsingu. Húsin sem getið er um í örnefnaskrá eru hér öll skráð undir sama númeri. Fjárhúsin voru um 40 m ASA við Litla-Lambhagabæ 004 og rúmum 10 m sunnan við Fiskibyrgið 017. Engin ummerki um fjárhús sjást lengur á þessum stað. Þau sjást ekki á loftmynd af svæðinu frá 1960 og hafa verið horfin fyrir þann tíma. Á þessum stað liggur malbikuð gata. Til NNA er bílastæði álversins í Straumsvík.

Engin merki fjárhúsa sjást lengur á yfirborði.

**Hættumat:** stórhætta, vegna vegagerðar

**Heimildir:** Ö-Þorbjarnarstaðir, 8; LMI-A06-A-1099

**GK-167:020** *Lambhagastígur* heimild um leið A 352842 N 397501

„Hér [í Þórðarvík] kemur niður stígur, er sameinast alfaraleiðinni austan og ofan við Gjögur. Sveinn í Eyðikoti, fóstri Gústafs Brynjólfssonar, kallaði hann Lambhagastíg. (Gísli Sigurðsson kallar hann ranglega Ólafsstíg),“ segir í örnefnaskrá. Lambhagastígur lá nálægt bæjunum og þaðan til austurs þar til komið var í námunda við Gjögur sem er austan bæjanna. Þá sameinaðist Lambhagastígur Alfaraleiðinni 641:003. Leiðin var um 150 m ANA við álverið í Straumsvík og um 90 m norðan við Reykjanesbraut. Leiðin hefur að mestu legið innan framkvæmdasvæðis álversins í Straumsvík.

Engin merki leiðarinnar sjást á yfirborði en svæðinu hefur verið mikið umturnað; annars vegar vesturhlutanum vegna álversins í Straumsvík (b.1967) og hins vegar austurhlutanum vegna dælu- og hreinstöðvar (b. 2009).

**Hættumat:** stórhætta, vegna vegagerðar

**Heimildir:** Ö-Þorbjarnarstaðir, 8, 10



Svæðið þar sem Ólafsstígur 021 lá, horft til NNV.

**GK-167:021** *Ólafsstígur* heimild um leið A 351651 N 396660

„Þarna [sjá 017] er líka Fiskibyrgið, þar sem fiskur var kasaður hér í eina tíð og síðan hertur. Þarna uppi voru einnig tvö til þrjú fjárhús, og stóðu veggir þeirra til þessa. Sunnan við þau lá stígur austur. Gísli Sigurðsson segir, að hann hafi heitið Ólafsstígur, en það er rangt. Ólafsstígur liggur upp á hraunið hjá kálgörðunum [sjá 022] í Litla-lambhaga [sjá 004],“ segir í örnefnaskrá. Ólafsstígur var um 220 m sunnan við Stóra-Lambhagabæ 001 og rúmum 100 ANA við hesthús

038. Þar sem slóðinn lá næst Reykjanesbraut hefur hraunlendinu verið umturnað við framkvæmdir.

Engin merki um leiðina sáust á vettvangi innan þess svæðis sem tekið var út vegna breikkunar Reykjanesbrautar 2020. Líklega hefur leiðin horfið í tengslum við eldri framkvæmdir við Reykjanesbraut.

**Hættumat:** stórhætta, vegna framkvæmda

**Heimildir:** Ö-Þorbjarnarstaðir, 8

**GK-167:022** heimild um kálgarð A 351491 N 396647

„Ólafsstígur [021] liggur upp á hraunið kjá kálgorðunum í Litla-Lambhaga [sjá 004],“ segir í örnefnaskrá. Kálgorðurinn var um 50 m sunnan við Litla-Lambhagabæ 001 og rúmum 30 m norðan við Reykjanesbraut. Kálgorðurinn var innan heimatúns eins og það var afmarkað árið 1919 en er ekki merktur á því korti. Mögulega hefur hann verið aflagður fyrir þann tíma eða reistur skömmu eftir að kortið var gert. Engin ummerki kálgarðs sjást lengur á þessum slóðum. Kálgorðurinn var á grasigrónu svæði sem er á milli tjarnar og Reykjanesbrautar.



Á þessum slóðum var kálgarður 022, horft til suðurs.

Engin ummerki um kálgarð sjást lengur á yfirborði. Garðurinn sést heldur ekki á loftmynd af svæðinu frá 1960 hefur því verið horfinn fyrir þann tíma.

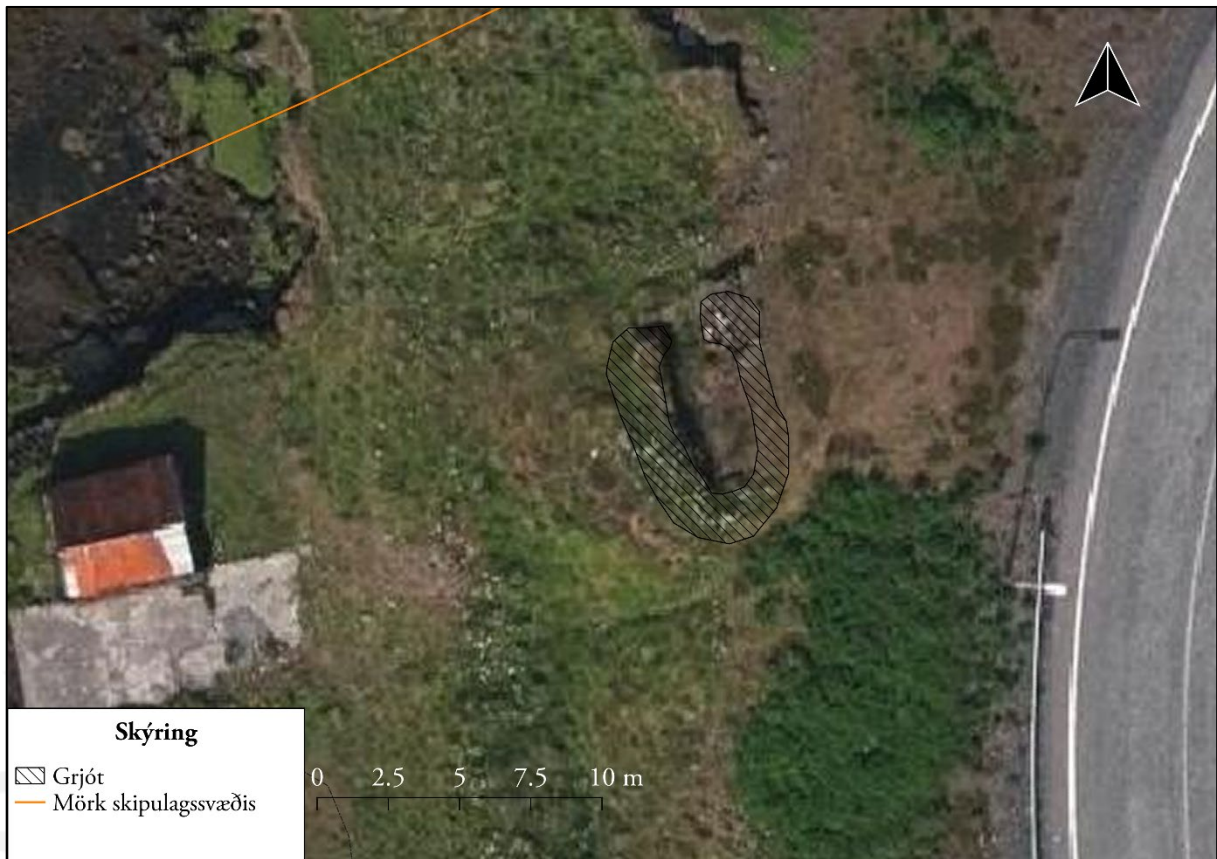
**Hættumat:** stórhætta, vegna framkvæmda

**Heimildir:** Ö-Þorbjarnarstaðir, 8; LMI-A06-A-1099

**GK-167:030** tóft útihús A 351503 N 396708

Útihús er merkt inn á túnakort frá 1919 um 10 m austan við Litla-Lambhagabæ 004 og rúmum 10 m norðan við traðir 049. Enn sjást ummerki um grjóthlaðna tóft á þessum stað. Tóftin er í austurhluta óræktað heimatúns Litla-Lambhaga, rétt vestan við malbikaðan veg sem liggur að álverinu í Straumsvík.

Tóftin er einföld, 7,5 x 5 m að stærð og snýr austur-vestur. Tóftin er grjóthlaðin og eru



Yfirlitsmynd af útihús 030. ©Loftmyndir ehf.

hleðslurnar víða um 1 m á hæð og í þeim sjást 4-5 umför af stæðilegu hraungrýti í bland við smágrýti. Gengið var inn í tóftina fyrir miðri norðurhlið hennar. Austurveggur er talsvert hruninn inn í tóftina og þar er jafnframt nokkuð af bárujárnsrusli. Ekki sér því í botn á stórum hluta tóftarinnar og ekki er víst hvort í húsinu hafi verið jötur eða garði.



Útihús 030, horft til vesturs.

**Hættumat:** stórhætta, vegna vegagerðar

**Heimildir:** Túnakort 1919

**GK-167:031** hleðsla A 351446 N 396689

Hleðsla, líklega stífla eða brú, er merkt inn á túnakort Litla-Lambhaga frá 1919. Hleðslan virðist hafa verið í gjá, um 40 m vestan við Litla-Lambhagabæ 001 og rúmum 10 m austan við túngarð 035. Enn sjást greinileg merki hleðslu á þessum stað. Hleðslan er í gróinni gjá sem er á vesturjaðri gamla heimatúns Litla-Lambhaga. Gróður er mjög þéttur og grænn við hleðsluna.



Hleðsla 031, horft til norðurs.

Hleðslan er í klettaskoru sem snýr norður-suður. Það er 2 m löng og er hleðsla um 1 m breið og liggur þvert yfir gjáanna. Hún er 1,2 m há. Hún er grjóthlaðin og sjást 5 umför af stæðilegu grjóti í henni. Stærsta grjótið er neðst í hleðslunni en minna grjót er notað í hleðsluna ofar. Efst í henni eru smásteinar. Við stífluna, á bökkum gjárinnar, er grjót dreif. Mögulega hefur það tilheyrt stíflunni áður fyrr.

**Hættumat:** stórhætta, vegna vegagerðar

**Heimildir:** Túnakort 1919

**GK-167:035** garðlag túngarður A 351479 N 396627

Á túnakorti frá 1919 er sýndur túngarður fyrir suðvestur- og suðaustur hluta túnsins sem og suður- og austurhluta þess. Garðurinn afmarkaði svæði sem var um 90 x 85 m að stærð (norður-suður). Sjórinn afmarkaði túnið til norðurs. Garðurinn sést vel á loftmynd af svæðinu frá 1960 en nú er talsverður hluti hans horfinn. Á vettvangi 2020 sást aðeins suðvesturhlið garðsins en austurhluti hans er horfinn vegna framkvæmda við álverið í Straumvík. Við skráningu vegna breikkunar Reykjanesbrautar 2001 var austurhluti garðsins skráður sérstaklega undir númerinu GK-167:015 en við athugun á túnakorti og loftmynd af svæðinu frá 1960 við skráningu 2020 kom í ljós að sá garður var í raun hluti af túngarði gamla túns Litla-Lambhaga og hann því færður undir eitt og sama númerið 035. Austurhluti garðsins er lýst í örnefnaskrá: „Austurtúngarðurinn lá úr Beinavíki upp á klettastall og suður eftir honum suður á brunann.“ Garðurinn afmarkar óræktað heimatún Litla-Lambhaga til austurs. Til vesturs er Straumstjörn.



Yfirlitsmynd af túngarði 035. Túngarðshlutinn sem er ljósblár er merktur af loftmynd frá 1960, ónákvæmt. ©Loftmyndir ehf.

Vesturhluti garðsins sést á tveimur stöðum. Hann sést vel á um 10 m löngum kafla rétt norðan við Reykjanesbraut en hverfur þar í Straumstjörn. Hann er síðan greinilegur aðeins norðar á um 40 m löngum kafla. Samtals er hann því um 50 m langur. Hann er grjóthlaðinn. Neðsta umfarið er úr veglegu hraungrýti og víða sést ekki annað en á stöku stöðum má sjá 2 umför, sérílagi í norðurhluta garðsins. Garðurinn er 0,2-0,4 m á hæð og um 0,4 m breiður. Sums staðar hefur hrunið úr honum og niður í Straumstjörn. Austurhluti garðsins var einnig skráður af Byggyðasafni Hafnarfjarðar 2012 vegna úttekta sem gerð var vegna undirgangna og vegagerðar við Reykjanesbraut við álverið í Straumsvík. Könnunarskurðir voru gerðir til þess að reyna finna austurgarðinn en ekkert kom í ljós í skurðunum.

**Hættumat:** stórhætta, vegna vegagerðar

**Heimildir:** Túnakort 1919; Ö-Þorbjarnarstaðir, 8; LMI-A06-A-1099; Katrín Gunnarsdóttir 2012, 167/25

**GK-167:036** *Geiragarður* heimild um kálgarð A 351534 N 396672

„Gísli segir, að í túninu hafi verið þessir matjurtagarðar: Geiragarður, Stórigarður [048] og Hraungarður [033]. Sr. Bjarni og heimildamenn hans muna ekki eftir kálgorðum í túninu, en garðar voru utan túns og m.a. einn við fjárhúsin við upphaf Ólafsgötu,“ segir í örnefnaskrá. Garðurinn var um 60 m suðaustan við Litla-Lambhagabæ 001 og um 20 m ASA við fjárhús 019. Engin merki um kálgarð sjást lengur á þessum slóðum. Grasi gróið hraunlendi en vegur að álveri hefur farið yfir austasta hluta túnsins.

Engin ummerki um kálgarð sést lengur á yfirborði. Garðurinn sést ekki á loftmynd af svæðinu frá 1960 og var því horfinn fyrir þann tíma. Hann sést ekki á túnakorti frá 1919 og gæti því verið yngri en kortið.

**Hættumat:** stórhætta, vegna vegagerðar

**Heimildir:** Ö-Þorbjarnarstaðir, 5

**GK-167:037** *Hjallatúnsfjárhús* heimild um fjárhús A 351506 N 396631

„Syðst var Hjallatún. Gísli segir, að það hafi í eina tíð staðið Hjallatúnsfjárhús, en heimildarmenn sr. Bjarna mótmæla því og segja, að tvö fjárhús hafi staðið undir Brunanum, en ekkert inni í túni,“ segir í örnefnaskrá. Hjallatún er fast neðan Reykjanesbrautar (brautin liggur í suðurjarðri túnsins) en vestan vegarins að álverinu. Hjallatúnsfjárhús var í suðurjaðri heimatúns Litla-Lambhaga, um 70 m sunnan við Litla-Lambhagabæ 004 og tæpum 20 m sunnan við kálgarð 022. Engin merki fjárhúss sjást lengur á þessum stað en á loftmynd af svæðinu frá 1960 sést áberandi 5,5 x 5,5 m stór dæld í suðurhluta túnsins og líklega hefur fjárhúsið staðið þar. Grasi vaxið hraunsvæði sem er rétt við afleggja að álverinu í Straumsvík.

Engin ummerki um fjárhús sjást nú á yfirborði.

**Hættumat:** stórhætta, vegna vegagerðar

**Heimildir:** Ö-Þorbjarnarstaðir, 5-6

**GK-167:038** hleðsla fjárhús A 351573 N 396601

„Syðst var Hjallatún. Gísli segir, að þar hafi í eina tíð staðið Hjallatúnsfjárhús, en heimildarmenn sr. Bjarna mótmæla því og segja, að tvö fjárhús hafi staðið undir Brunanum, en ekkert inni í túni,“ segir í örnefnaskrá. Fjárhúsið er um 280 m sunnan við Stóra-Lambhagabæ 001 og rúmum 40 m sunnan við Reykjanesbraut. Fjárhúsið er á grasigrónu svæði, rétt norðan við hraundranga. Malarvegur liggur nálega ANA-VSV rétt sunnan við tóftina.



Fjárhús 038, horft til SSA.

Greina má leifar fjárhúsanna sem grjóthlaðna hleðslu. Hún er um 7 m löng en 0,5 m á breidd. Hún er 0,2-0,6 m á hæð, stæðilegust til austurs. Í hleðslunni má greina 2-4 umför af blöndu af stæðilegu hraungrýti og smágrýti. Fjárhúsið sést á loftmynd af svæðinu frá árinu 1960. Samkvæmt henni mætti ætla að það hafi verið 15 x 10 m að stærð og snúið VNV-ASA. Fjárhúsinu hefur verið raskað vegna fyrri framkvæmda við Reykjanesbraut.

**Hættumat:** stórhætta, vegna framkvæmda

**Heimildir:** Ö-Þorbjarnarstaðir, 5-6; LMI-A06-1099



Yfirlitsmynd af fornleifum rétt sunnan við Reykjanesbraut. ©Loftmyndir ehf.

**GK-167:039** heimild um A 351529 N 396735

Í skráningu vegna breikkunar Reykjanesbrautar 2001 var skráð hleðsla rétt utan við norðvesturhlíð heimatúns Litla-Lambhaga, um 60 m norðvestan við Litla-Lambhagabæ 001 og rúmunum 40 m NNV við útihús 030. Þegar staðurinn var heimsóttur aftur 2020 vegna nýrrar úttekta vegna tvöföldunar Reykjanesbrautar sáust engin merki um hleðslu á staðnum. Hugsanlega hefur hleðslan horfið vegna vegagerðar við álverið í Straumsvík. Hleðslan var upp við gróinn klettadranga í fjörunni.

Engin merki um hleðslu sáust á vettvangi, líklega vegna vegagerðar. Í skráningu frá 2001 er hleðslunni lýst svo: „Hleðslan er um 7 m lengd en 0,8 m á hæð. Ekki eru greinanleg önnur mannvirki á þessum stað nema 4 m vestar eru nokkrir steinar sem gætu verið leifar af hleðslu. Helst er á að giska að þarna hafi verið einhvers konar vör eða uppsátur.“

**Hættumat:** stórhætta, vegna vegagerðar



**Heimildir:** Elín Ósk Hreiðarsdóttir 2001, 53

**GK-167:041** hleðsla fjárhús A 351572 N 396594

„Syðst var Hjallatún. Gísli segir, að þar hafi í eina tíð staðið Hjallatúnsfjárhús, en heimildarmenn sr. Bjarna mótmæla því og segja, að tvö fjárhús hafi staðið undir Brunanum, en ekkert inni í túni,“ segir í örnefnaskrá. Lítil ummerki sjást nú um fjárhúsið en, um 130 m SSA við Litla-Lambhagabæ 004 og rúmum 5 m sunnan við fjárhús 038 er þó hleðsla sem er síðustu leifar þess. Hleðslan er á gróinni brekku sem er á milli núverandi Reykjanesbrautar og gamla Keflavíkurvegjarins.

Hleðslan liggur í 2 m VNV-ASA upp í móti í brekku. Hún er um 0,3 m á hæð og gerð úr hraungrýti. Á loftmynd af svæðinu frá 1960 sést aðeins í fjárhús 038 og því virðist sem fjárhúsið hafi verið rífið fyrir þann tíma sem myndin var tekin.

**Hættumat:** stórhætta, vegna vegagerðar

**Heimildir:** Ö-Þorbjarnarstaðir, 5-6; LMI-A06-1099

**GK-167:047** *Steinbogi* hleðsla samgöngubót A 351529 N 396590



Steinbogi 047, horft til SSA.

„Upp í Aukatúni lá gangbraut hlaðin sem garður, nefndist Steinbogi,“ segir í örnefnaskrá. Steinbogi eða hlaðin brú liggur yfir litla tjörn í Aukatúni, um 110 m sunnan við Litla-Lambhaga 004 og rúmum 20 m suðvestan við hesthús 012. Hleðslan liggur yfir tjörn eða deiglendi í grónu hrauni.

Hleðslan er um 5 m löng en 2 m breið. Hún snýr NNA-SSV. Hleðslan rís 0,4 m hærra en umhverfið og er grjóthlaðin en mikið gróin. Ekki sést í umför í hleðslunni þótt víða standi staðilegt grjót upp úr gróðrinum.

**Hættumat:** stórhætta, vegna vegagerðar

**Heimildir:** Ö-Þorbjarnarstaðir, 7

**GK-167:049** renna traðir A 351497 N 396686

Traðir eru merkar á túnakorti Litla-Lambhaga frá 1919. Þær liggja nálega norður-suður og enda við austurhluta heimabæjar Litla-Lambhaga 004. Traðirnar liggja mitt á milli brekku og tjarnar, í túni sem komið er í órækt.

Traðirnar eru tæplega 40 m langar og þær eru um 1 m á breidd. Bakkar þeirra eru mjög grónir og óskýrir en eru mest um 0,2 m á dýpt. Traðirnar eru líklega niðurgrafnar og ekki er að sjá hlaðna vegg meðfram þeim. Þær eru skýrastar til norðurs en verða ógreinilegri eftir því sem sunnar dregur. Traðirnar sjást vel á loftmynd af svæðinu frá 1960.

**Hættumat:** stórhætta, vegna framkvæmda

**Heimildir:** Túnakort 1919; LMI-A06-A-1099



Traðir 049, horft til norðurs.

**GK-167:0501** heimild um útihús A 351508 N 396723

Útihús 01 með sambyggðum kálgarði 02 var merkt inn á túnakort frá 1919 um 40 m norðvestan við Litla-Lambhagabæ 001 og rúmum 10 m norðan við útihús 030. Fornleifarnar voru rétt sunnan við fjöruna og sjást engin merki þeirra lengur á yfirborði. Rétt sunnan við fjöru, á svæði sem hallar nokkuð til norðvesturs.

Engin merki um útihús sjást lengur á yfirborði. Það sést heldur ekki á loftmynd frá 1960 og mögulega hafa sumarbústaðir sem reistir voru um miðbik 20. aldar raskað minjastaðnum.

**Hættumat:** stórhætta, vegna vegagerðar

**Heimildir:** Túnakort 1919; LMI-A06-A-1099

**GK-167:0502** heimild um kálgarð A 351508 N 396721

Engin merki kálgarðs 02 sjást lengur, hvorki á vettvangi né á mynd af svæðinu frá 1960. Svæðinu var raskað vegna sumarbústaðarbyggðar um miðbik 20. aldar og líklega hvarf kálgarðurinn í þeim

framkvæmdum.

**Hættumat:** stórhætta, vegna vegagerðar

**Heimildir:** Túnakort 1919; LMI-A06-A-1099



## GK-168 Hvaleyri

### *Sögulegar heimildir*

**1703:** Jarðardýrleiki óviss, konungseign, samkvæmt Jarðabók Árna Magnússonar og Páls Vídalíns III, 168.

**1847:** 20 hdr., bændaeygn, samkvæmt Jarðatali Johnsen, 110. Í neðanmálsgrein segir: „Þó jb. 1803 ein nefni 4 bygðar hjáleigur (Bindindi, Lönd, Lásastaði, og Ásgautstaði) og vorði þær allar til dýrleika, er þeim samt sleppt, bæði af presti og sýslumanni (sem nú líklega graslausum).“ Samkvæmt Hauksbók Landnámu sigldi Hrafna-Flóki í Hafnarfjörð og fann þar hval á eyri einni og kölluðu það Hvaleyri. Í Landnámu segir að Ásbjörn Özzurason, bróðursonur Ingólfs, hafi numið land milli Hraunholtslækjar og Hvassahrauns og allt Álftanes og bjó hann á Skúlastöðum [sjá Garða]. ÍF I, 39, 394.

**1284:** Jarðarinnar getið í rekaskrá Viðeyjarklausturs (sjá jarðaitök hér neðar). DI II, 246. Um 1300 er getið um Hvaleyri í sögn af Teiti bónda þar í jartheinasögu Þorláks helga. Biskupa sögur I, 386.

**1343** er minnst á Hvaleyri í Gottskálksannál. Isandske Annaler, 352.

**1395:** Þá á Viðeyjaklaustur Hvaleyri og var leiga 4 hndr. DI III, 597.

**1395:** Jarðarinnar getið í skrá Viðeyjarklausturs m kvikfé og leigumála. DI III, 597.

**1448 [eða síðar]:** „Vitnisburður Hafliða Gizurarsonar um landeygn og landamerki Hvaleyrrar við Hafnarfjörð [...] kirkian aa hvaleyri ætti Þorlakstade og hrauvnelle. hamranes ok grisanes ok alltt firir svnnann vtann ok ofan ok vp vr hvaleyrrar vatnni ok nordvr j kornstapa hrauvn. ok alltt vp med gotvnni firir svnnan ok vp yfer þormodz hofda nema litinn skog er lavgarnes kirkia aa vid landsydri j hvaleyrrar hofda.“ DI IV, 751–752..

**1547-48** er jarðarinnar getið í fógetareikningum. DI XII, 114.

Hjáleiga 1703: Hvaleyrrarkot. Enn fremur höfðu afbýlismenn heima við bæinn grasnyt. Bóndi jarðarinnar sá um að viðhalda þeim húsum sem þeir voru í.

**Jarðaitök 1284:** Viðeyjarklaustur á hálfan rekavið á jörðinni. Og skóg í hrauni út frá Hvaleyri. DI II, 246–277.

### *Landkostir*

**1703:** „Selstöðu á jörðin þar sem heitir Hvaleyrrarsel, þar eru hagar sæmilegir og vatnsból gott. Hrisrif nokkurt hefur jörðin í heimalandi og er það að mestu eytt. Item hefur hún hrisrif til eldiviðar í almenningum og svo til kolgjði'ðar. Torfrista og stúnga í lakasta máta nærri ónýt. Lýngrif hefur jörðin nokkurt. Fjörugrasatekja nokkur. Rekavon nokkur. Hrognkelsafjara að nokkru gagnvænleg. Skelfiskfjara nægileg til beitu, liður ágang af öðrum jörðum. Heimræði er árið um kríng og lending góð, og gánga skip ábúenda eftir hentugleikum. Til forna hefur hjer oft undir kóngsskipa nafni gengið eitt tveggja manna far, en síðan Lauridtz Hansson Siefing var á Bessastöðum Heidemanns vegna hefur það ekki verið. Inntökuskip hafa hjer stundum gengið ekki stærri en tveggja manna för, og hefur ábúandi þegið undirgift af, mætti og enn vera ef menn vildu. Túnin spillast af sandságangi. Engjar eru öngvar. Vatnsból er ilt og þrýtur bæði vetur og sumar.“ JÁM III, 169.

**GK-168:052** *Stórarvarða* varða landamerki A 352877 N 397366

„Þá liggur línan niður um Þórðarvík um Stóruvörðu, sem stóð á hraunbrúninni rétt þar sem alfaraleið lá upp á Kapelluhraunið,“ segir í örnefnaskrá. Varðan var um 2 m á hæð og mjög stæðileg. Árið 1999 var gerður vegarlóði fast sunnan hennar og við þær framkvæmdir rak ýtumaður sig í vörðuna og hrundi hún við það. Í skráningu fornleifa vegna tvöföldunar Reykjanesbrautar frá 2001 segir að frumkvæði þjóðminjavarðar var hluti vörðunnar hins vegar hlaðinn upp aftur. Þær leifar eru langt utan heimatúns Hvaleyrarbæjar, um 2 km suðvestan við bæ 001 og rúmum 40 m sunnan við Reykjanesbraut. Varðan er á grýtti hæð rétt norðan við malarvegslóða.

Varðan er sæmilega hlaðin, 1,5 m á hvorn veg og um 1 m á hæð. Hún er grjóthlaðin og úr blöndu af stæðilegu hraungrýti og smágrýti. Efst á vörðunni eru smásteinar.

**Hættumat:** stórhætta, vegna vegagerðar

**Heimildir:** Ö-Hvaleyri B, 6; Elín Ósk Hreiðarsdóttir 2001, 54



Stórarvarða 052, horft til norðvesturs.

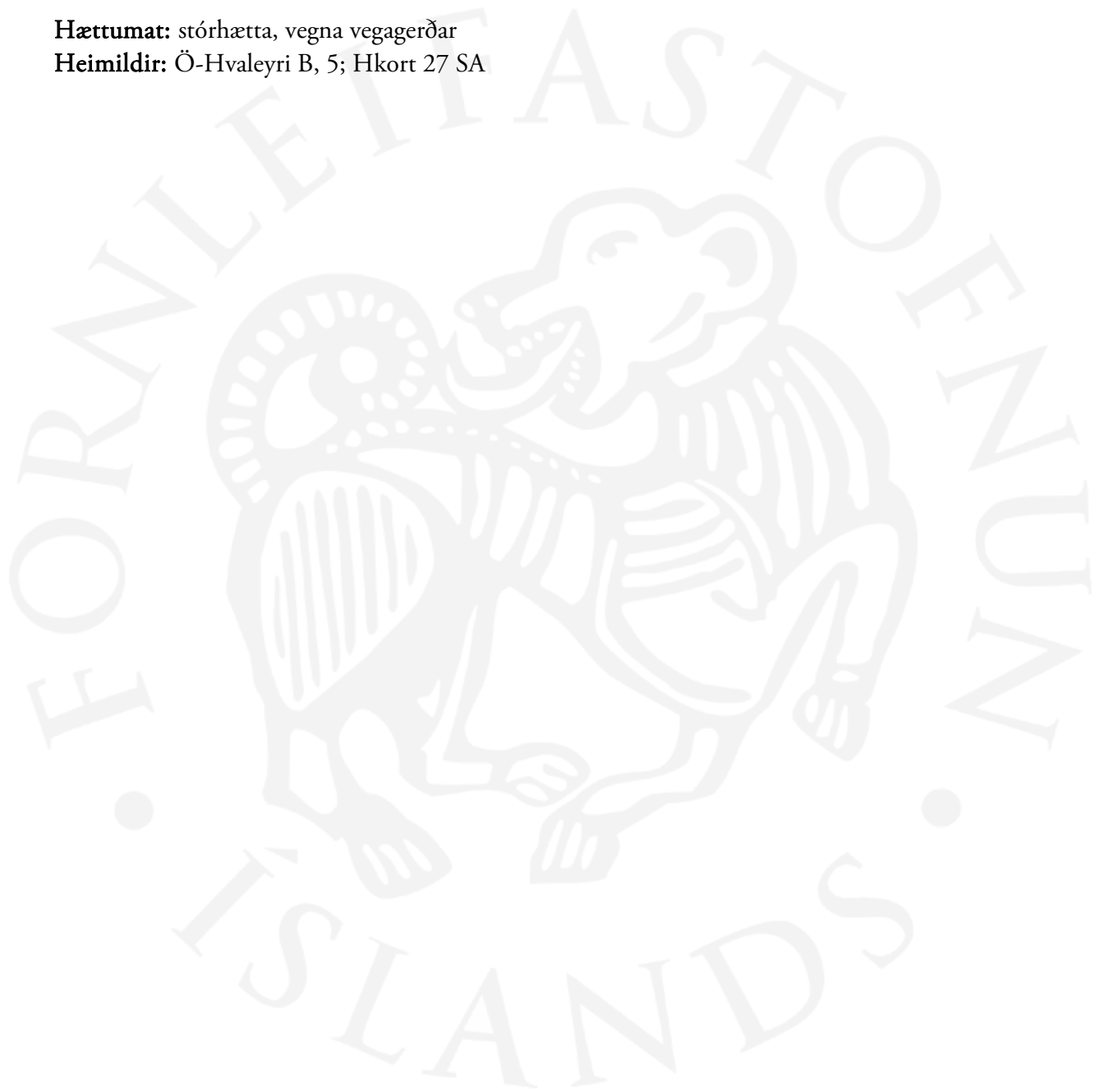
**GK-168:054** *Suðurnesjavegurinn* heimild um leið A 353330 N 397587

„Þar sem Reykjanesbrautin er var Suðurnesjavegurinn,“ segir í örnefnaskrá. Vegurinn er merktur inn á herföngjaráðskort frá 1911. Þar liggur hann að stórum hluta þar sem Reykjanesbraut liggur nú en liggur skammt sunnan við brautina við Litlu-Lambhagatún GK-166:004. Þaðan heldur leiðin áfram til Keflavíkur. Aðeins hluti vegarins var skráður (í landi Hvaleyrar) í tengslum við úttekt vegna breikkunar Reykjanesbrautar árið 2020. Leiðin þræddi gróið hraun.

Leiðinni var aðeins fylgt á þeim kafla sem er innan þess svæðis sem tekið var út vegna tvöföldunar Reykjanesbrautar 2020. Á þessum slóðum er leiðin annars vegar horfin undir Reykjanesbraut (á austurhluta skipulagssvæðis) en hins vegar (á vesturhluta svæðis) liggur gamli Keflavíkurvegurinn á sömu slóðum og gamla leiðin lá. Engin merki um gamla Suðurnesjavegin sáust því á yfirborði vegna vegagerðar innan úttektarsvæðis.

**Hættumat:** stórhætta, vegna vegagerðar

**Heimildir:** Ö-Hvaleyri B, 5; Hkort 27 SA



## GK-641 Fornleifar á fleiri en einni jörðu

**GK-641:003** *Alfaraleið* gata leið A 352075 N 396878

„Um jörðina [Hvassahraun. GK-160] hafa frá alda öðli legið ferðamannaleiðir til Suðurnesja. Má enn sjá þrjár brautir: Alfaraleið, troðninga hestalestanna, þjóðveginn, leið hestvagna og bifreiða, og nú síðast liggur um jörðina Reykjanesbrautin,“ segir í örnefnaskrá. Alfaraleið var skráð að hluta þegar tekið var út áhrifasvæði vegna tvöföldunar Reykjanesbrautar 2001. Leiðin var aftur skráð í tengslum við tvöföldun Reykjanesbrautar 2020 og aðeins sáust lítil ummerki um hana innan úttektarsvæðis, í landi Þorbjarnastaða (GK-166), rétt sunnan við Kapellu 054. Í landi Þorbjarnastaða liggur leiðin á mjög grýttu svæði. Gróður er lítill, mosi að uppistöðu. Til suðurs liggur malarvegur og til norðurs er Reykjanesbraut.

Leiðin er fremur ógreinleg í landi Þorbjarnastaða. Ummerki um hana sáust þó rétt sunnan við Kapellu 054 en þar liggur hún norðaustur-suðvestur á um 5 m kafla. Leiðin er gróin að hluta en mjög grýtt. Hún er um 1 m breið. Líklega er þetta gömul dæld sem leiðin liggur í gegnum en allt svæðið kringum kapelluna er gjörbreytt vegna framkvæmda við álverið og því lítil ummerkja að vænta.

**Hættumat:** stórhætta, vegna vegagerðar

**Heimildir:** Ö-Hvassahraun, 1

## 5 Niðurstöður og samantekt

Samtals voru skráðar 70 fornleifar innan úttektarsvæðisins (tafla 1), 56 fornleifar voru skráðar í fyrri úttekt en 14 í þeirri seinni. Flestar fornleifanna sem voru skráðar voru skilgreindar í stórhættu vegna vegaframkvæmda. Túngarður (GK-165:010) er rétt utan þess svæðis sem var til skoðunar en helgunarsvæði hans (15 m radíus út frá ystu sýnilegum mörkum) lendir innan úttektarsvæðis. Í skýrslunni er fjallað um allar minjar innan gamla heimatúns Gerðis (GK-166:045), þótt hluti þeirra liggji utan við rannsóknarsvæðið og er það gert þar sem þær eru álitnar hluti af minjaheild. Þær minjar, sem eru utan rannsóknarsvæðis (GK-166:045 2–8, 047), eru þó aðeins metnar í hættu en ekki stórhættu eins og minjar innan úttektarsvæðis. Rétt er að taka fram að þegar hættumat er gert er metið hvort einhver hættu gæti mögulega steðjað að fornleifum á framkvæmdatíma verði ekkert að gert. Yfirleitt er þó ekki talið fullvíst að staðurinn verði fyrir raski, enda tilgangur hættumatsins fremur ætlað að beina kastljósinu að því að umræddur minjastaður gæti lent í hættu vegna tiltekinna þátta.

Úttektarsvæðið er nokkuð einsleitt og er að mestu gróið hraunlendi, þar sem skiptast á grónar skvompur og lægðir og lítt grónir klettahólar (mynd 2). Gróður er nokkur, mosi að uppistöðu. Svæðið er talsvert raskað, m.a. vegna lagningar Reykjanesbrautar um 1965 og fer brautin t.a.m. yfir norðurhluta heimatúns Péturskots í landi Þorbjarnarstaða. Úttektarsvæðinu var einnig mikið raskað



**Mynd 2:** Horft yfir úttektarsvæði til ANA. Í fjarska sést í álverið í Straumsvík.



Þegar Álverið í Straumsvík var byggt um 1960 og að auki hafa margvíslegar framkvæmdir í tengslum við álverið valdið raski. Hér neðar er samantekt um minjar sem fundust innan svæðis (sjá töflu 1).

Tafla 1. Minjar innan úttektarsvæðis

Samtala	Minjaeiningar	Tegund	Hlutverk	Sérheiti	Fjarlægð frá miðlínu (m)
GK-162:014	1	Heimild	Leið	Lónakotsselstígur	0
GK-162:031	1	Varða	Samgöngubót		80
GK-163:057	1	Gata	Leið	Skógargata	35
GK-163:072	1	Heimild	Leið		0
GK-163:074	1	Heimild		Goltravarða	40
GK-163:091	1	Garðlag			25
GK-165:010	1	Garðlag	Túngarður		111
GK-165:018	1	Gata	Leið		48
GK-165:059	1	Tóft	Rétt	Straumsrétt	51
GK-165:060	1	Tóft	Fjánhús		81
GK-166:007	1	Heimild	Stekkur		14
GK-166:019	2	Heimild	Leið		33
GK-166:026	1	Gata	Leið	Péturskotsstígur	47
GK-166:027	9	Bæjarstæði	Býli	Péturskot	20
GK-166:028	3	Brú	Leið	Pétursspor	31
GK-166:039	1	Heimild	Leið	Hraunhornsstígur	23
GK-166:041	2	Gata	Leið	Straumselstígur	69
GK-166:044	1	Gata	Leið	Gerðisstígur	64
GK-166:045	9	Bæjarstæði	Bústaður	Gerði	77
GK-166:047	1	Náttúrumin	Vatnsból	Gerðisvatnsból	109
GK-166:054	1	Tóft	Bænhús	Kapella	45
GK-166:057	1	Þjóðsaga	Legstaður	Dysin	42
GK-166:070	2	Tóft	Naust	Péturshróf	56
GK-167:004	1	Bæjarstæði	Býli	Litli-Lambhagi	78
GK-167:011	1	Heimild	Túngarður	Aukatúngarður	31
GK-167:012	1	Heimild	Hesthús		29
GK-167:014	1	Gata	Leið	Litli-Lambhagastígur	34
GK-167:017	1	Heimild		Yrðlingabyrgið	69
GK-167:018	1	Heimild	Herslubyrgi	Fiskibyrgið	61
GK-167:019	1	Heimild	Fjánhús		54
GK-167:020	1	Heimild	Leið	Lambhagastígur	96
GK-167:021	1	Heimild	Leið	Ólafsstígur	25

GK-167:022	1	Heimild	Kálgarður		32
GK-167:030	1	Tóft	Útihús		85
GK-167:031	1	Hleðsla			89
GK-167:035	1	Garðlag	Túngarður		20
GK-167:036	1	Heimild	Kálgarður	Geiragarður	49
GK-167:037	1	Heimild	Fjánhús	Hjallatúnsfjánhús	12
GK-167:038	1	Hleðsla	Fjánhús		42
GK-167:039	1	Heimild			99
GK-167:041	1	Hleðsla	Fjánhús		49
GK-167:047	1	Hleðsla	Samgöngubót	Steinbogi	33
GK-167:048	1	Heimild	Kálgarður	Stórigarður	55
GK-167:049	1	Renna	Traðir		66
GK-167:050	2	Heimild	Útihús		94
GK-168:052	1	Varða	Landamerki	Stórarvarða	37
GK-168:054	1	Heimild	Leið	Suðurnesjavegurinn	0
GK-641:003	1	Gata	Leið	Alfaraleið	58
	70				

Einn friðlýstur minjastaður var innan svæðis. Það er Kapellan (GK-166:054), en hún er rétt suðaustan við Álverið í Straumsvík. Kapellan var helguð heilagri Barböru, verndara ferðamanna. Kapellan var friðlýst árið 1930 af Matthíasi Þórðarsyni, þáverandi þjóðminjaverði.<sup>4</sup> Hún var síðan grafin upp af Kristjáni Eldjárn og fleirum árið 1950.<sup>5</sup> Að uppgreftinum loknum var Kapellan endurgerð að stórum hluta og nú eru tvö upplýsingaskilti við staðinn. Lagfærða tóftin er stæðileg, grjóthlaðin, og einföld. Inni í kapellunni er líkneski af heilagri Barböru. Kapellan er ein fárra vegakapella á Íslandi sem hefur varðveist. Enn fremur má nefna hér að (þjóð)sagnir eru um að einn af sveinum Kristjáns skrifara hafi verið drepinn við Kapelluna og dysjaður þar.<sup>6</sup> Dysin er ekki friðlýst. Engin merki um dys (GK-166:057) sjást lengur á þessum slóðum enda hefur svæðinu verið algjörlega raskað á síðustu áratugum vegna bygginga- og vegafframkvæmda.

Heimildir gefa einkum til kynna að samgönguleiðir hafi legið um svæðið sem var til skoðunar. Alls voru 15 leiðir skráðar og var varðveisla þeirra mjög mismunandi. Af þessum 15 leiðum voru þrjár leiðir sem lágu til selja og við þær voru vörður sem vísuðu veginn. Fyrst er að nefna Lónakotsselstíg (GK-162:014) sem lá á milli Lónakots og samnefnds sels. Engin merki um stíginn

<sup>4</sup> Ágúst Ó. Georgsson 1990, bls. 12.

<sup>5</sup> *Árbók* 1955-1956, 5-15.

<sup>6</sup> *Ö-Þorbjarnarstaðir*, 11; sjá enn fremur *KK* I, 21.

sáust innan úttektarsvæðis en á loftmynd af svæðinu frá 1960<sup>7</sup> eru greinileg ummerki um hann rétt sunnan við það svæði sem tekið var út. Rétt norðvestan við stíginn fannst nær hrunin varða (GK-162:031). Ekki er ljóst um hlutverk hennar en mjög sennilega hefur hún varðað leiðina að selinu. Einnig fundust ummerki um Straumsselsstíg (GK-166:041 1) og grjóthlaðna vörðu (GK-166:041 2) sem var við leiðina. Stígurinn er merktur inn á herforingjaráðskort frá 1911.<sup>8</sup> Þar má sjá að leiðin hefur legið frá Suðurnesjavegi (GK-168:054) til norðurs og endað við Lónakot. Stígurinn er greinilegur rétt sunnan við Reykjanesbrautina í landi Þorbjarnarstaða. Hann sést á um 80 m löngum kafla sem mosagróin gata. Fast suðaustan við Brunntjörn, í landi Óttarsstaða, var Skógargata (GK-163:057). Hún lá frá Eyðikotshlíð og upp að Óttarsstaðaseli. Hún sést sem mosagróin gata á um 80 m löngum kafla, fremur neðarlega á mjög grónum ás.

Nokkur fjöldi leiða var skráður þar sem varðveisla var með sæmilegu móti. Nokkrar þeirra eru gamlar þjóðleiðir sem lágu frá Hafnarfirði og til Suðurnesja. Þar á meðal er Alfaraleiðin (GK-641:001). Aðeins sáust óljós ummerki um hana innan úttektarsvæðis 2020 í landi Þorbjarnarstaða. Á herforingjaráðskorti frá 1911 er Suðurnesjavegurinn (GK-168:054) sýndur liggja að stórum hluta innan vegarstæðis Reykjanesbrautarinnar.<sup>9</sup> Engin ummerki um Suðurnesjaveginna sjást innan úttektarsvæðis vegna vegagerðar. Á sama korti er leið (GK-166:019 1) sýnd sem lá frá kotbýlinu Gerði (GK-166:045 1) í landi Þorbjarnarstaða og til Kapelluhrauns. Engin ummerki um leiðina sáust innan svæðis en búið er að raska svæðinu mikið vegna iðnaðaruppbyggingar á þeim slóðum þar sem leiðin lá. Leiðin var vörðuð og sást ein grjóthlaðin og vel hlaðin varða (GK-166:019 2) við leiðina, innan úttektarsvæðis.

Aðrar leiðir sem voru á svæðinu lágu fyrst og fremst milli svæða innan jarða, svo sem milli bæja og útihúsa eða staða utan heimatúns, svo sem til engja eða sjávar. Enn sjást óljós ummerki um Gerðisstíg (GK-166:044) sem lá til og frá Gerðisbæjar. Stígurinn er greinilegur á um 40 m löngum kafla þar sem hann liggur yfir hraun rétt norðan við Gerðistjörn. Ummerki um Pétursspor (GK-166:028) fundust við Straumstjörn. Um er að ræða stíg sem lá frá Péturskoti og niður Straumshólana.<sup>10</sup> Skráðar voru þrjár grjóthlaðnar brýr (GK-166:028 1–3) sem tilheyrðu leiðinni. Brýrnar eru allar um 0,6 m á hæð og lágu milli grasivaxinna hólma í Straumsvík. Önnur leið sem

---

<sup>7</sup> LMI-A06-A-1099.

<sup>8</sup> Hkort 27 SA.

<sup>9</sup> Hkort 27 SA.

<sup>10</sup> Ö-Þorbjarnarstaðir, 4.

dregur nafn af Pétri var skráð, en það er Péturskotsstígur (GK-166:026). Stígurinn lá frá Þorbjarnarstöðum til Péturskots og þaðan til sjávar. Leiðin er greinileg rétt suðaustan við Péturskot og sést þar sem gróin gata sem er um 1 m breið og 0,3 m djúp. Hún er um 70 m á lengd. Að auki sáust afar óljós ummerki um tvær leiðir til viðbótar innan svæðis, þ.e. leið (GK-165:018) í landi Straums, rétt austan við Brunntjörn, og Litla-Lambhagastígur (GK-167:014) sem hægt var að rekja á um 20 m löngum kafla en sést betur á loftmynd af svæðinu frá 1960.<sup>11</sup> Einnig var Steinbogi (GK-167:047) skráður upp undir Aukatúni. Hann er grjóthlaðin brú yfir litla tjörn. Ekki sáust ummerki um aðrar leiðir innan úttektarsvæðis. Í landi Óttarsstaða, rétt austan við Lónakotsselsstíg var nafnlaus leið (GK-163:072). Líkast til hefur hún legið við Reykjanesbrautina og er hún því væntanlega horfin undir veginn. Við Þórðarvík lá Lambhagastígur (GK-167:020). Hann hefur líklega horfið vegna framkvæmda, m.a. vegna byggingar Álversins í Straumsvík. Sömu leiðis sjást engin ummerki um Ólafsstíg (GK-167:021) sem lá frá heimatúni Litla-Lambaga og til austurs. Gatan hefur líklega horfið vegna fyrri framkvæmda við Reykjanesbrautina. Í landi Þorbjarnarstaða, rétt vestan við aðstöðu Skrautdúfufélags Hafnarfjarðar, lá Hraunhornsstígur (GK-166:039) en hann er horfinn af yfirborði, sennilega vegna rask í tengslum við iðnaðarsvæði sem er rétt suðaustan við leiðina.

Heimatún þriggja kotbýla eru innan áhrifsvæðis fyrirhugaðra vegaf framkvæmda, tvö þeirra (Gerði og Péturskot) eru í landi Þorbjarnarstaða en það þriðja, Litli-Lambhagi, í landi Stóra-Lambhaga. Öll kotin fóru í eyði á fyrri hluta 20. aldar. Tún þeirra eru sæmilega varðveitt en í öllum tilfellum eru tún þeirra þó röskuð að hluta vegna eldri vegaf framkvæmda, sumarhús framkvæmda og byggingar Álversins í Straumsvík. Til eru túnakort frá því um 1920 af öllum heimatúnum þremur. Á þeim má sjá gömlu bæina, útihúsin og traðir. Vert er þó að muna að kortin sýna aðeins hús sem voru í notkun þegar kortin voru gerð og sennilegast leynast fleiri minjar undir sverði innan heimatúna.

Ummerki um býlið Péturskot (GK-166:027 1) og aðrar fornleifar innan heimatúns kotsins (GK-166:027 2–9) voru skráðar rétt sunnan við Reykjanesbrautina, í landi Þorbjarnarstaða. Kotið var byggt um 1880 af Pétri Péturssyni og fjölskyldu.<sup>12</sup> Það kemur fyrst fram í manntali 1880<sup>13</sup> og

---

<sup>11</sup> LMI-A06-A-1099.

<sup>12</sup> **Ö-Þorbjarnarstaðir**, bls. 4.

<sup>13</sup> Manntal 1880; hér og annars staðar er vísað í Sóknarmanntal Þjóðskjalasafnsins sem er aðgengileg á vefnum manntal.is

kemur fram í manntölum til 1910 en er ekki getið í manntali 1920. Ekki er merkjanlegur eiginlegur bæjarhóll þar sem gamli bærinn stóð en þar er þó mikið hleðslugrjót. Rétt austan við bæjarstæðið var útihús samkvæmt túnakorti frá 1919 og er þar enn að finna grjóthlaðna L-laga hleðslu (GK-166:027 3). Lagning Reykjanesbrautar árið 1965 umturnaði heimatúni Péturskots og hvarf þá norðurhluti þess undir veginn ásamt kálgarði (GK-166:027 2), útihúsi (GK-166: 027 4–5), tröðum (GK-166:027 8) og hluta af túngarði (GK-166:027 7). Suðurhluti túngarðsins er þó enn uppistandandi. Hann er hlaðinn úr hraungrýti og er 1,2 m á hæð þar sem hann er hæstur. Tóft (GK-166:027 6) er sambyggð austurhluta garðsins. Hún er einföld, torf- og grjóthlaðin og ætla má að tóftin hafi verið einhvers konar útihúss.

Býlið Gerði var rétt suðastan við athafnasvæði Skrautdúfufélags Hafnarfjarðar. Býlið var reist um 1900 af Guðjóni Jónssyni frá Setbergi, á náttúrulegum hól. Engin merki sjást nú um gamla bæinn sökum þess að á sama stað var síðar reistur sumarbústaður. Á þessum slóðum er þó líklegt að einhverjar mannvistaleifar leynist undir sverði þótt svæðið sé talsvert raskað. Inn á túnakort Gerðis frá 1919 eru merkt þrjú útihús í heimatúninu. Enn má sjá grjóthlaðna og tvískipta útihúsartóft (GK-166:045 2), rétt sunnan við Gerðisbæ. Einnig sjást greinileg ummerki um einfalda útihúsartóft (GK-166:045 4) allra syðst í túni býlisins. Ummerki um útihús (GK-166:045 2) er hins vegar ekki eins skýr. Mjög óljós 2 x 2,5 stór, gróinn kantur sést þó við bæjarhólin á svipuðum slóðum og útihúsið ætti að hafa staðið. Inn á túnakortið eru einnig merktir fjórir kálgarðar. Þrír þeirra (GK-166:045 6–8) eru sæmilega varðveittir. Þeir eru allir sunnarlega innan túnsins og grjóthlaðnir. Kálgarður (GK-166:045 5) var fyrir miðju gamla túni Gerðisbæjar. Á þeim stað er nú aðeins óljós þúst en líklega leynist þar mannvist undir sverði. Túngarður (GK-166:045 9) var einnig merkur inn á túnakortið frá 1919. Hann hefur markað af norður-, suður- og suðausturhliðar túnsins en annars mörkuðu tjarnir túnið. Túngarðurinn er vel greinilegur og sjást ummerki um hann til suðurs, vesturs, og suðausturs. Austurhluti norðurhliðar er horfin en vesturhluti sömu hliðar er greinilegur. Innan gamla heimatúns gerðis var einnig skráð vatnsból, Gerðisvatnsból (GK-166:047) í Gerðistjörn, sem var rétt vestan við gamla Gerðisbæinn.

Í landi Stóra-Lambhaga, rétt austan við Álverið í Straumsvík, er hjáleigan Litli-Lambhagi. Hennar er fyrst getið í heimildum í manntali 1860 og síðar getið í manntölum fram til 1890. Hjáleigunnar er ekki getið manntalinu frá 1901 og er þá líklega í eyði en aftur virðist búið á hjáleigunni 1910 þegar hennar er getið í manntali en líklega hefur hún fljótlega farið í eyði, a.m.k.

er hennar ekki getið í manntali frá 1920 eða síðar. Búið er að raska heimatúni Litla-Lambhaga talsvert. Vegur var lagður yfir austurhluta þess og einnig byggður sumarbústaður fast norðan við bæjarhólinn um miðbik 20. aldar.<sup>14</sup> Af þessum sökum sjást lítil sem engin ummerki um bæjarhól (GK-167:004) á Litla-Lambhaga. Sæmilega varðveitt útihústóft (GK-167:030) er rétt austan við bæjarhólinn. Tóftin er grjóthlaðin og einföld með inngangi til norðurs. Vestan við bæjarhólinn er grjóthleðsla (GK-167:031), hlaðin er í klettaskoru. Hleðslan gæti verið stífla eða hugsanlega lítil brú yfir skoruna. Túngarður Litla-Lambhaga (GK-167:035) er merktur inn á túnakort frá 1919. Garðurinn afmarkaði svæði sem var um 90 x 85 m að stærð (norður-suður) en norðurhlið túnanna lá að sjó. Aðeins sjást ummerki um vesturhluta garðsins sem hlaðinn er úr veglegu hraungrýti en austurhluti hans er hins vegar mjög skýr á loftmynd af svæðinu frá 1960 og hefur greinilega horfið síðar.<sup>15</sup> Að auki fundust óljós ummerki um traðir (GK-167:049) rétt sunnan við bæjarhól Litla-Lambhaga. Ekki sáust merki um nokkrar af þeim fornleifum sem heimildir geta um að hafi verið innan eða rétt við heimatúnið á Litla-Lambhaga, þ.e. um fjóra kálgarðar (GK-167:022, 036, 048, 050 2), tvenn fjárhús (GK-167:019, 030), tvenn byrgi (GK-167:017, 018), útihús (GK-167:050 1) og hleðslu (GK-167:039). Allflest, ef ekki allar, þessar fornleifar hafa horfið vegna rasks í tengslum við álverið í Straumsvík og/eða í tengslum við byggingu sumarbústaðar.

Við fornleifaskráningu var einnig skráður túngarður Straums (GK-165:010) sem merktur var inn á túnakort Straums frá 1919. Hann er utan úttektarsvæðisins en helgunarsvæði hans (15 m út frá ystu mörkum) er innan þess og var hann því tekinn með í úttektinni. Aðrar fornleifar innan heimatúns Straums eru hins vegar utan áhrifasvæðis fyrirhugaðrar vegagerðar og því ekki skráðar eða til umfjöllunar í þessari skýrslu.

Nokkrar landbúnaðarminjar voru skráðar utan heimatúna þeirra jarða sem framkvæmdasvæðið liggur um. Austan við Brunntjörnina, í landi Straums, er vel varðveitt grjóthlaðin beitarhústóft (GK-165:060). Sunnan við tóftina er Straumsrétt (GK-165:059) sem er tvískipt og grjóthlaðin. Tvö fjárhús (GK-167:038, 041) voru í og við Aukatún rétt sunnan við Reykjanesbraut, í landi Stóra-Lambhaga. Vegna rasks í tengslum við eldri vegagerð eru aðeins lítil ummerki um fjárhúsin greinileg. Ekki fundust ummerki um aðrar landbúnaðarminjar sem vitað var um innan svæðis. Í örnefnaskrá er greint frá því að túngarður (GK-167:011) og hesthús (GK-

---

<sup>14</sup> Jónatan Garðarsson, „Fiskeldi og sumardvöl við Straumsvík.“

<sup>15</sup> LMI-A06-A-1099.

167:012) hafi verið rétt sunnan Reykjanesbrautar, við Aukatún (í Brunahrauni)<sup>16</sup> en engin ummerki sáust um þessar minjar á yfirborði vegna vegagerðar. Stekkur (GK-166:007) í landi Þorbjarnastaða var skráður í fornleifaskráningu Þjóðminjasafns á 9. áratug 20. aldar. Frá því sú skráning var gerð er búið að leggja jarðstreng á þeim stað sem tóftin var og henni hefur alveg verið raskað af þeim sökum.

Fáar minjar um sjósókn voru skráðar innan svæðis. Undantekning frá þessu var hins vegar naustið Péturshrófl (GK-166:070 1) og lending (GK-166:070 2) því tengd rétt norðan við Reykjanesbraut, í Straumsvík. Naustið er grjóthlaðið og sámilega varðveitt. Lendingin er náttúruleg og sést sem rúmlega 2 m breið renna í fjörunni. Djúp skora sést þar eftir báta.

Ungt garðlag (GK-163:091) var skráð vestan við Skógargötu, í mosavöxnu hrauni þar sem víða sér í grónar skvompur. Garðlagið er um 90 m langt og snýr norðvestur-suðaustur. Það nær þó lengra til norðvesturs en var eingöngu fylgt innan þess svæðis sem var til úttekta 2020. Ekki er vitað hvaða hlutverki garðurinn gegndi en af staðsetningu hans og gerð má ráða að hann hafi verið hlaðinn undir landamerkjagirðingu. Ekki er vitað hvenær garðurinn var byggður en hann er hugsanlega of ungur til að teljast til fornleifa en hann var láttinn njóta vafans og var skráður ásamt öðrum minjum á svæðinu.

Stórarvarða (GK-168:052) er landamerkjavarða rétt austan við Kapelluhraunið, í landi Hvaleyjar. Varðan skemmdist vegna vegaframkvæmda árið 1999 en var endurhlaðin að frumkvæði þjóðminjavarðar skömmu síðar. Að lokum má nefna að heimild getur um Goltruvörðu (GK-163:074) á Goltruhól<sup>17</sup> innan úttekta svæðisins. Engin varða sést lengur á þeim stað og ekki er ljóst hvaða hlutverki hún gegndi.

### *5.1 Mat á gildi minjastaða og tillögur um mótvægisáðgerðir*

Hér fyrir neðan verður, að beiðni Vegagerðarinnar, sett fram mat á gildi þeirra minjastaða sem skráðir voru og einnig lagðar fram tillögur sérfræðinga Fornleifastofnunar um það hvaða mótvægisáðgerða er talið líklegt að grípa þurfi til vegna sömu minja (tafla 2).

Í laganna skilningi eru allar friðaðar minjar, 100 ára og eldri, friðhelgar, þeim má enginn breyta, hylja eða raska og hafa þær 15 m friðhelgað svæði frá ystu mörkum minjastaðar. Allir

---

<sup>16</sup> Ö-Þorbjarnarstaðir, 7–8.

<sup>17</sup> Ö-Óttarsstaðir, 13.

minjastaðir hafa því eitthvert gildi enda eru þeir vitnisburður um líf og starf þjóðar í landinu allt frá upphafi landnáms og fram á 20. öld. Um friðlýstar minjar gilda svo enn strangari lög og er friðhelgi þeirra t.a.m. 100 m frá ystu mörkum.

Eitt af því sem hamlar því að leggja fullnægjandi mat á gildi minjastaða er sú staðreynd að enn hefur ekki farið fram fornleifaskráning nema á litlum hluta landsins. Því er ekki hægt að meta gildi tiltekins minjastaðar með góðum samanburði við sambærilega staði á landsvísu.

Í raun er aldrei hægt að leggja afstætt eða endanlegt mat á gildi minjastaða enda er í slíku mati ætíð fylgið gildismat sem mótast að einhverju leyti af tíðaranda og áhuga þeirra sem vinna slíkt mat. Það sem gæti talist merkur minjastaður á ákveðnu svæði hefur ekki endilega mikið gildi á landsvísu og minjar sem ekki töldust merkilegar fyrir hálfri öld síðan hafa í sumum tilfellum öðlast stóraukið vægi vegna þess hversu mikið hefur horfið af ákveðnum tegundum minja og vegna aukinnar þekkingar og yfirsýnar um minjar.

Minjastofnun Íslands hefur ekki gefið út leiðbeiningar um hvað skal hafa í huga þegar lagt er mat á vægi minjastaða eða á hvaða mati úrskurðir um mótvægisáðgerðir hvíla. Á Fornleifastofnun Íslands er þessi misseri unnið að gerð slíkra staðla sem stofnunin hyggst fylgja í mati sem þessu. Byggir neðangreint álit á umræddum stöðlum sem nú eru í vinnslu. Við mat á gildi minjastaða er hér horft til ýmissa þátta s.s. ástandi og varðveislu, rannsóknarmöguleika og kynningargildis. Í töflunni að neðan (sjá töflu 2) er gerð tilraun til að leggja mat á gildi minjastaða sem skráðir voru á áhrifasvæði Reykjanesbrautar, með áðurgreindum fyrirvörum. Gildi minjastaða var skipt í fjóra flokka:

- a) **Mjög mikið gildi:** Friðlýstar fornleifar hafa stærra helgunarsvæði og verndunargildi í lögum en aðrir minjastaðir og teljast því að öllu jöfnu hafa mjög mikið gildi. Auk þeirra falla minjastaðir þar sem von er á miklum minjum eða minjum sem spanna mjög langa búsetusögu í þennan flokk. Sem dæmi um slíka minjastaði má nefna bæjarhóla og heildstæðar býlisrústir. Í þennan flokk falla einnig minjar sem teljast hafa sérstakt minjagildi vegna fágætis, eða út frá fagurfræðilegum eða faglegum forsendum.
- b) **Mikið gildi:** Heillegar eða fremur heillegar minjar frá ýmsum skeiðum sem sem teljast hafa talsvert varðveislu- eða rannsóknargildi falla í þennan flokk. Í flokkinn falla einnig minjastaðir sem teljast hafa mjög gott kynningargildi og staðir sem geta haft mikið staðbundið minjagildi.
- c) **Nokkurt gildi:** Í þennan flokk falla t.d. minjar sem eru raskaðar að hluta (en einhverra mannvistarleifa talið að vænta undir sverði) og einfaldir minjastaðir þar sem ekki er mikillar mannvistar að vænta. Dæmi um slíka staði eru vörður, mógrafir eða heystæði. Þeir teljast ekki hafa mikið rannsóknar- eða kynningargildi einir og sér.



- d) **Lítið gildi:** Í þennan flokk falla minjar sem eru taldar mikið raskaðar eða jafnvel alveg horfnar og/eða ungar minjar sem eru á mörkum þess að teljast til fornleifa.

Minjastofnun Íslands mun úrskurða hvort minjar megi víkja í framkvæmdum og sömuleiðis um til hvaða mótvægisáðgerða þarf að grípa í þeim tilvikum þar sem ljóst þykir að fornminjar séu í hættu vegna fyrirhugaðra framkvæmda. Í umfjölluninni hér að neðan er gerð tilraun til að setja fram hugmyndir um líklegar mótvægisáðgerðir sem gæti þurft að grípa til vegna minjanna. Um margar minjanna gildir að líklega er hægt að komast hjá raski á þeim með því að merkja þær vel á framkvæmdartíma. Þar sem ljóst þykir, út frá veggönnun, að ekki verði hjá því komist að raska fornminjum fer það mjög eftir ástandi og eðli minjanna hvort líklegt er talið að gerðar verði kröfur um mótvægisáðgerðir og þá í hverju þær kunni að felast. Talið er ólíklegt að mótvægisáðgerða verði krafist þar sem öll yfirborðsummerki um minjar eru horfin og ekki er von til þess að minjar finnist undir sverði. Getur það átt við götur, vörður, byrgi, mógrafir, kolagrafir (og aðra námustaði). Líklegt er talið að gerð verði krafa um að gera könnunarskurði í mannvirki á borð við tóftir og garðlög til þess að ákvarða aldur og eðli minjanna sem fyrirsjáanlegt er að framkvæmdir raski. Ríkari rannsóknarkrafa er almennt þar sem um bústaði er að ræða eða aðrar umfangsmiklar minjar. Þar sem framkvæmdir eru fyrirhugaðar innan svæða þar sem talið er líklegt að óþekktar minjar leynist undir sverði má búast við að lögð verði til vöktun fornleifafræðings á framkvæmdatíma eða jafnvel könnunarskurða á hluta svæðis (gjarnan 10%). Á það m.a. við um svæði eins og gömul heimatún. Í ljósi þessara forsendna er gerð grein fyrir mati á gildi minjastaða og tillögum að mótvægisáðgerðum í meðfylgjandi töflu (2).

Tafla 2. Gildi minjastaða og mögulegar mótvægisáðgerðir

Samtala	Hlutverk	Mögulegar mótvægisáðgerðir	Röksemd	Verndargildi
GK-162:014	Leið	Engar	Fornleif horfin og svæðið mikið raskað	Lítið
GK-162:031	Samgöngubót	Merkja	Skráning fullnægjandi mótvægisáðgerð	Lítið
GK-163:057	Leið	Merkja	Skráning fullnægjandi mótvægisáðgerð	Nokkurt
GK-163:072	Leið	Engar	Fornleif horfin og svæðið mikið raskað	Lítið
GK-163:074		Engar	Engin varða lengur á svæðinu	Lítið
GK-163:091		Merkja	Skráning fullnægjandi mótvægisáðgerð	Lítið
GK-165:010	Túngarður	Merkja	Skráning fullnægjandi mótvægisáðgerð	Nokkurt
GK-165:018	Leið	Merkja	Skráning fullnægjandi mótvægisáðgerð	Lítið

GK-165:059	Rétt	Merkja	Skráning fullnægjandi mótvægisáðgerð	Nokkurt
GK-165:060	Fjánhús	Merkja	Skráning fullnægjandi mótvægisáðgerð	Nokkurt
GK-166:007	Stekkur	Engar	Fornleif horfin og svæðið mikið raskað	Lítið
GK-166:019	Leið	Engar	Skráning fullnægjandi mótvægisáðgerð	Nokkurt
GK-166:026	Leið	Merkja	Skráning fullnægjandi mótvægisáðgerð	Nokkurt
GK-166:027	Býli	Rannsókn/eftirlit	Innan heimatúns, mannvistar að vænta	Mjög mikið
GK-166:028	Leið	Merkja	Skráning fullnægjandi mótvægisáðgerð	Nokkurt
GK-166:039	Heimild	Engar	Fornleif horfin og svæðið mikið raskað	Lítið
GK-166:041	Leið	Merkja	Skráning fullnægjandi mótvægisáðgerð	Nokkurt
GK-166:044	Leið	Merkja	Skráning fullnægjandi mótvægisáðgerð	Nokkurt
GK-166:045	Býli	Rannsókn/eftirlit	Innan heimatúns, mannvistar að vænta	Mikið
GK-166:047	Vatnsból	Engar	Skráning fullnægjandi mótvægisáðgerð	Nokkurt
GK-166:054	Bænhús	Sérstakt leyfi	Friðlýst fornleif	Mjög mikið
GK-166:057	Legstaður	Eftirlit	Möguleiki á mannabeinum á svæðinu	Mikið
GK-166:070	Naust	Merkja	Skráning fullnægjandi mótvægisáðgerð	Nokkurt
GK-167:004	Býli	Rannsókn/eftirlit	Innan heimatúns, mannvistar að vænta	Mjög mikið
GK-167:011	Túngarður	Eftirlit	Möguleg mannvist undir sverði	Nokkurt
GK-167:012	Hesthús	Eftirlit	Möguleg mannvist undir sverði	Nokkurt
GK-167:014	Leið	Engar	Fornleif horfin og svæðið mikið raskað	Lítið
GK-167:017		Engar	Fornleif horfin og svæðið mikið raskað	Lítið
GK-167:018	Herslubyrgi	Engar	Fornleif horfin og svæðið mikið raskað	Lítið
GK-167:019	Fjánhús	Engar	Fornleif horfin og svæðið mikið raskað	Lítið
GK-167:020	Leið	Engar	Fornleif horfin og svæðið mikið raskað	Lítið
GK-167:021	Leið	Engar	Fornleif horfin og svæðið mikið raskað	Lítið
GK-167:022	Kálgarður	Eftirlit	Innan heimatúns	Lítið
GK-167:030	Útihús	Merkja/eftirlit	Innan heimatúns	Mikið
GK-167:031		Merkja/eftirlit	Innan heimatúns	Mikið
GK-167:035	Túngarður	Rannsókn/eftirlit	Innan heimatúns	Mikið
GK-167:036	Kálgarður	Eftirlit	Innan heimatúns	Mikið
GK-167:037	Fjánhús	Eftirlit	Innan heimatúns	Mikið
GK-167:038	Fjánhús	Eftirlit	Möguleg mannvist undir sverði	Nokkurt
GK-167:039		Engar	Fornleif horfin og svæðið mikið raskað	Lítið
GK-167:041	Fjánhús	Eftirlit	Möguleg mannvist undir sverði	Nokkurt
GK-167:047	Samgöngubót	Merkja	Skráning fullnægjandi mótvægisáðgerð	Nokkuð
GK-167:048	Kálgarður	Eftirlit	Möguleg mannvist undir sverði	Nokkurt
GK-167:049	Traðir	Eftirlit	Innan heimatúns	Mikið
GK-167:050	Útihús	Eftirlit	Innan heimatúns	Mikið
GK-168:052	Landamerki	Merkja	Skráning fullnægjandi mótvægisáðgerð	Lítið
GK-168:054	Leið	Engar	Fornleif horfin og svæðið mikið raskað	Lítið

GK-641:003	Leið	Merkja	Skráning fullnægjandi mótvægisáðgerð	Nokkurt
------------	------	--------	--------------------------------------	---------

## 5.2 Áhrif framkvæmda á fornleifar

Í þessum kafla er fjallað áhrif framkvæmda á fornleifarnar. Matið er byggt á leiðbeiningum Skipulagsstofnunar um einkenni og vægi umhverfisáhrifa.<sup>18</sup> Eins og áður segir voru 70 fornleifar á 48 minjastöðum skráðar innan áhrifasvæðis framkvæmda og má því gera ráð fyrir því að framkvæmdin gæti einhver áhrif haft á þær allar, með einum eða öðrum hætti. Á mörgum stöðum gætu áhrifin hins vegar verið óbein og oft hægt að komast hjá beinu raski með einfaldri merkingu minjastaða og upplýsingagiöf (sjá nánar í töflu 2). Ef litið er yfir svæðið heildstætt má draga fram fjögur minjasvæði þar sem áhrif geta verið veruleg og þarfnast því sérstakar umfjöllunar. Þessi svæði eru Kapellan (GK-166:054) í Kapelluhrauni, heimatún Gerðis (GK-16:045), heimatún Péturskots (GK-166:027) og heimatún Litla-Lambhaga (GK-167:004). Eftirfarandi viðmið liggja til grundvallar við mat á áhrifum framkvæmdarinnar á fornleifar:

- Í 21. grein laga um menningarminjar (nr. 80/2012), segir „Fornleifum, sbr. 3. mgr. 3. gr., jafnt þeim sem eru friðlýstar sem þjóðminjar og þeim sem njóta friðunar í krafti aldurs, má enginn, hvorki landeigandi, ábúandi, framkvæmdaraðili né nokkur annar, spilla, granda eða breyta, hylja, laga, aflaga eða flytja úr stað nema með leyfi Minjastofnunar Íslands.“
- Minjastofnun Íslands vinnur eftir þeirri reglu að rannsóknir á friðlýstum fornleifum, þjóðminjum, sem hafa röskun minjastaðar í för með sér, séu aðeins heimilar í undantekningartilvikum. Slíkar rannsóknir hlíta sérstökum kröfum sem settar eru fram af Minjastofnun Íslands.<sup>19</sup>
- Í lögum um menningarminjar nr. 80 frá 2012 kemur hugtakið búsetulandslag fyrir: (1.gr., 2. mgr.): „Menningarminjar teljast ummerki um sögu þjóðarinnar, svo sem fornminjar, menningar- og búsetulandslag [...]“. Í greinargerð með lögnum segir: „Sú skilgreining á menningarminjum sem tekin er upp í 2. mgr. er víðari og jafnframt skýrari en í gildandi lögum. Þannig er menningar- og búsetulandslag bætt við

<sup>18</sup> Skipulagsstofnun 2005.

<sup>19</sup> Sjá t.d. Minjastofnun Íslands, „Friðlýstar fornminjar.“

upptalninguna til að undirstrika mikilvægi þess að vernda minjaheildir og blandaðar minjar en ekki einungis stakar minjar.”

Áhrifasvæði tvöföldunar Reykjanesbrautar nær yfir stóran hluta af friðhelgunarsvæði Kapellunnar (GK-166:054) sem er friðlýst fornleif. Í kringum friðaðar minjar er 100 m svæði allt í kring skilgreint sem friðhelgunarsvæði en fyrir friðaðar fornminjar er það aðeins 15 m. Leyfi þarf frá Minjastofnun Íslands áður en friðhelgunarsvæði Kapellunnar er raskað eða farið í framkvæmdir innan þess. Fyrir liggur stefnumörkun Minjastofnunar Íslands um friðlýstar fornleifar. Kapellan er innan áhrifasvæðis framkvæmda við tvöföldun Reykjanesbrautar. Mikið rask hefur orðið í gegnum tíðina á friðhelgaða svæðinu í kringum tóftina og er mikilvægt að ekki verði frekara rask á því en orðið er. Lagt er til að Kapellutóftin sjálf verði afgirt og merkt mjög vel á framkvæmdatíma og ekki er óhugsandi að gerðar verði kröfur um vöktun á svæðinu þegar framkvæmdir eiga sér stað til að tryggja sem best varðveislu staðarins.

Áhrifasvæði vegaf framkvæmdanna nær yfir heimatún þriggja kotbýla (Péturskots GK-166:027, Gerðis GK-166:045 og Litla-Lambhaga GK-167:004) sem eru samkvæmt heimildum frá seinni hluta 19. aldar. Reynsla úr fornleifaskráningu hefur sýnt að í og við heimatún sé minjadreifing hvað þéttust. Talsverðar líkur eru því á að áður óþekktar minjar komi í ljós innan heimatúna Gerðis, Péturskots og Litla-Lambhaga þegar framkvæmdir hefjast. Þó að heimildir geti ekki um býlin fyrr en tiltölulega seint er möguleiki á því að eldri minjar leynist á þessum grónu svæðum í hrauninu. Í bæjarhólum og bæjarstæðum er geymd saga daglegs lífs fyrri kynslóða og þar er flesta forngrípi að finna. Bæjarstæði og -tún Péturskots er sæmilega varðveitt og lítið rask verið innan þess ef norðurhlutinn er undanskilinn en hann er alveg horfinn undir veg. Ekki er mikið eftir af 19. og 20. aldar búsetulandslagi á höfuðborgarsvæðinu og sem slíkt hefur það nokkuð verndargildi. Það rýrir þó gildi þess að áður sé búið að raska minjaheildinni (þegar Reykjanesbrautin var lögð á sínum tíma). Tún Litla-Lambaga er raskað vegna byggingu sumarhúss fast norðan við bæjarhólinn. Sömuleiðis er austur- og suðurhluti túnsins horfinn vegna vegaf framkvæmda. Þessir þættir rýra gildi Litla-Lambhaga talsvert og er ekki um eins sterka minjaheild að ræða og Péturskot en svæðið hefur þó talsvert gildi í sjálfu sér. Gamla heimatún Gerðis er sæmilega varðveitt. Suður- og suðausturhluti þess eru best varðveittir, en sá hlutar eru skammt utan úttektarsvæðis og teljast því aðeins í vægari hættu vegna framkvæmda. Öll ummerki um sjálft býlið eru horfin vegna byggingar sumarbústaðar/fundarhúss á sama stað og rýrir það gildi túnsins talsvert. Líklegt má telja

að gerð verði krafa um vöktun og gerð könnunarskurða í minjar og/eða á ákveðnu hlutfalli innna heimatúna bæði Péturskots og Litla-Lambhaga og hugsanlega einnig Gerðis. Könnunarskurðir í minjar væru til þess gerðir til að afla upplýsinga um aldur, umfang og eðli minjanna. Niðurstöður þeirra rannsókna kunna að leiða til frekari rannsókna á einstaka minjum. Innan túnanna er ekki ólíklegt að gerð yrði krafa um könnunarskurði á ákveðnu svæði (t.d. 10% af heildarsvæði) og/eða töku borkjarnasýna með reglubundnum hætti en markmið slíkra rannsókna væri að kanna hvort fleiri minjar leyndust undir sverði og einnig til að afmarka umfang þekktra minja í túninu.

**Niðurstaða:** Innan svæðisins voru skráðar 70 fornleifar á 48 minjastöðum. Allir staðirnir teljast til fornleifa og njóta verndar sem slíkir en minjagildi þeirra er misjafnt. Í skýrslunni var gerð tilraun til að leggja mat á gildi hvers minjastaðar og voru niðurstöðurnar þær að þrír minjastaðir hefðu mjög mikið gildi, níu mikið gildi, 18 staðir töldust hafa nokkurt minjagildi og 18 lítið. Rétt er að ítreka að algengara er að margar fornleifar/minjaeiningar falli undir þá minjastaði sem flokkaðir voru með mikið eða mjög mikið minjagildi heldur en þá sem töldust hafa lítið minjagildi sem oftast eru stakar fornleifar fremur en þyrpingar. Í skýrslunni er fjallað sérstaklega um þrjú minjasstaði sem töldust hafa mikið gildi. Þó að mögulegt sé að komast hjá raski á nokkrum fjölda minja innan úttektarsvæðisins er ljóst að mörgum minjum verði raskað að hluta eða öllu leyti miðað við núverandi framkvæmdaáætlun. Niðurstaðan er því að áhrif framkvæmda við breikkun Reykjanesbrautar á svæði frá Hvassahrauni að Krýsuvíkurvegi muni hafa neikvæð áhrif á fornminjar.

## Heimildaskrá

- ÁFÍ** 1936: *Árbók Ferðafélags Íslands*. 1936. Dr. Bjarni Sæmundsson. „II Suðurkjálkinn.“ Reykjavík, Ferðafélag Íslands.
- ÁG**: Ásgeir Guðmundsson. 1983–1984. Saga *Hafnarfjarðar 1908–1983* I–III. bindi. Hafnarfjörður, Skuggsjá.
- Ágúst Ó. Georgsson. 1990. *Fornleifaskrá: Skrá um friðlýstar fornleifar*. Reykjavík, Fornleifanefnd/ Þjóðminjasafn Íslands.
- Árbók** 1903: Brynjólfur Jónsson. „Rannsókn í Gullbringusýslu og Árnassýslu sumarið 1902.“ *Árbók Hins íslenska fornleifafélags 1903*, bls. 31–52.
- Árbók** 1955–1956: Kristján Eldjárn. „Kapelluhraun og Kapellulág: Fornleifarannsóknir 1950 og 1954.“ *Árbók Hins íslenska fornleifafélags 1955–1956*, bls. 5–34.
- BL**: Björn Lárusson. 1967. *The Old Icelandic Land Registers*. W.F. Salisbury þýddi. Lund, Lund University.
- DI**: *Diplomatarium Islandicum eða Íslenskt fornbréfasafn*. 1857–1972 I–XV. bindi. Kaupmannahöfn/Reykjavík, Hið íslenska bókmenntafélag.
- Elín Ósk Hreiðarsdóttir. 2001. *Fornleifakönnun: Reykjanesbraut*. FS133-00141. Reykjavík, Fornleifastofnun Íslands.
- Hkort** 27: Herforingjaráðskort 27 SV: Reykjavík – Keflavík. 1:50 000. Útgáfuár 1910.
- ÍF**: *Íslensk fornrit*. 1935–2002 I–XVII. bindi. Reykjavík, Hið íslenska fornritafélag.
- JÁM III**: *Jarðabók Árna Magnússonar og Páls Vídalíns: Gullbringu- og Kjósarsýsla*. 1918–1921 III. bindi. Kaupmannahöfn, Hið íslenska bókmenntafélag.
- JJ**: Johnsen, J. 1847. *Jarðatal á Íslandi*. Kaupmannahöfn, [Án útgefanda].
- Jónatan Garðarsson. 2012. „Fiskeldi og sumardvöl við Straumsvík.“ *Hraunavinir.net*. Sótt í september 2020.
- Katrín Gunnarsdóttir. 2011. *Fornleifaskráning vegna færslu Reykjanesbrautar í landi Óttarsstaða, Straums, Þorbjarnarstaða og Alfaraleiðarinnar* [sic]. Hafnarfjörður, Bygðasafn Hafnarfjarðar.
- Katrín Gunnarsdóttir. 2012. *Hafnarfjörður. Fornleifaskráning vegna undirgangna og vegagerðar á Reykjanesbraut við álverið í Straumsvík í landi Lambagerðis* [sic] og Þorbjarnarstaða. Hafnarfjörður, Bygðasafn Hafnarfjarðar.
- KK I**: Kristian Kálund. 1984. *Íslenskir sögustaðir I*. bindi. Reykjavík, Örn og örlygur.
- Manntal**: Þjóðskjalasafn Íslands. Aðgengilegt á manntal.is. Sótt í september 2020.
- Minjastofnun Íslands. e.d. „Friðlýstar fornminjar.“ *Minjastofnun Íslands*. Sótt í september 2020.
- Skipulagsstofnun. 2005. *Leiðbeiningar um flokkun umhverfispátta, viðmið, einkenni og vægi umhverfisáhrifa*. Reykjavík, Skipulagsstofnun.
- Óútgefið efni*
- LMI-A06-A-1099**. Loftmynd frá Landmælingum yfir Straumsvík frá 1960.
- MI**-Minjavefsjá. Aðgengilegt á map.is/minjastofnun. Skoðað september 2020.
- Túnakort 1919**: Túnakort Garðahrepps. 1919. Reykjavík, Þjóðskjalasafn Íslands.
- ÞJMS**: Þjóðminjasafn Íslands. 1987–1990. *Fornleifaskráning í Hafnarfirði 1987–1990*.
- Ö-Hvaleyri B**: Örnefnalýsing Hvaleyrar. Gísli Sigurðsson skráði. Reykjavík, Örnefnasafn Stofnunar Árna Magnússonar í íslenskum fræðum.

**Ö-Hvassahraun** : Örnefnalýsing Hvassahrauns. Ari Gíslason skráði. Reykjavík, Örnefnasafn Stofnunar Árna Magnússonar í íslenskum fræðum.

**Ö-Lónakot**: Örnefnalýsing Lónakots. Gísli Sigurðsson skráði. Reykjavík, Örnefnasafn Stofnunar Árna Magnússonar í íslenskum fræðum.

**Ö-Óttarsstaðir**: Örnefnalýsing Óttarsstaða. Ari Gíslason, Gísli Sigurðsson og Gústaf Brynjúlfsson skráðu. Reykjavík, Örnefnasafn Stofnunar Árna Magnússonar í íslenskum fræðum.

**Ö-Straumur**: Örnefnalýsing Straums. Gísli Sigurðsson, Gústaf Brynjólfsson, Ástvaldur Þorkelsson skráðu. Athugasemdir frá Bjarna Sigurðssyni, Hauki Sigurðssyni, Gísli Guðjónsson og Jósef Guðjónsson. Reykjavík, Örnefnasafn Stofnunar Árna Magnússonar í íslenskum fræðum.

**Ö-Þorbjarnastaðir**: Örnefnalýsing Þorbjarnarstaða. Gísli Sigurðsson, Ástvaldur Þorkelsson, Gísli Guðjónsson, Magnús Guðjónsson og Gústaf Brynjólfsson skráðu. Reykjavík, Örnefnasafn Stofnunar Árna Magnússonar í íslenskum fræðum.

### **Heimildamenn**

Jónatan Garðarsson f. 1955, Lambhagi, Þorbjarnarstaðir, Straumur

## Viðauki: Hnitaskrá ISN93

Samtala	Austur	Norður
GK-162:014	349266	395800
GK-162:031	349103	395847
GK-163:057	350900	396480
GK-163:072	350072	396308
GK-163:074	350606	396356
GK-163:091	350723	396445
GK-165:018	351061	396528
GK-165:059	351089	396535
GK-165:060	351069	396566
GK-166:007	351348	396570
GK-166:0191	352010	396265
GK-166:0192	351958	396244
GK-166:026	351411	396494
GK-166:0271	351336	396529
GK-166:0272	351337	396536
GK-166:0273	351349	396529
GK-166:0274	351328	396544
GK-166:0275	351318	396535
GK-166:0276	351380	396520
GK-166:0277	351310	396524
GK-166:0278	351333	396542

Samtala	Austur	Norður
GK-166:0279	351323	396524
GK-166:0281	351358	396589
GK-166:0282	351355	396636
GK-166:0283	351366	396649
GK-166:039	351676	396562
GK-166:041	351171	396428
GK-166:0412	351146	396449
GK-166:044	351617	396563
GK-166:0451	351646	396499
GK-166:0452	351634	396460
GK-166:0453	351623	396494
GK-166:0454	351608	396386
GK-166:0455	351604	396462
GK-166:0456	351671	396392
GK-166:0457	351649	396390
GK-166:0458	351628	396359
GK-166:0459	351593	396382
GK-166:047	351610	396498
GK-166:054	352075	396887
GK-166:057	352065	396885
GK-166:0701	351317	396603



Samtala	Austur	Norður
GK-166:0702	351324	396605
GK-167:0041	351485	396693
GK-167:011	351561	396606
GK-167:012	351544	396602
GK-167:014	351555	396600
GK-167:017	315517	396697
GK-167:018	351517	396690
GK-167:019	351516	396682
GK-167:020	352842	397501
GK-167:021	351651	396660
GK-167:022	351491	396647
GK-167:030	351503	396708
GK-167:031	351446	396689
GK-167:035	351479	396627
GK-167:036	351534	396672
GK-167:037	351506	396631
GK-167:038	351573	396601
GK-167:039	351529	396735
GK-167:041	351572	396594
GK-167:047	351529	396590
GK-167:048	351535	396690
GK-167:049	351497	396686

Samtala	Austur	Norður
GK-167:0501	351508	396723
GK-167:0502	351508	396721
GK-168:052	352877	397366
GK-168:054	353330	397587
GK-641:003	352075	396878

# Viðauki: Minjakort

