

Ytra mat grunnskóla

Grunnskóli Seltjarnarness

Janúar 2021

Ytra mat þetta er unnið á vegum Menntamálastofnunar fyrir
mennta- og menningarmálaráðuneytið og Seltjarnarnesbæ.

Höfundar: Gunnhildur Harðardóttir og Svanhildur María Ólafsdóttir.

© Menntamálastofnun, 2021.

ISBN 978-9979-0-2612-9

Efnisyfirlit

Samantekt niðurstaðna	4
Skólaprófill.....	7
Grunnskóli Seltjarnarness.....	8
Niðurstöður	10
Þáttur 1 – Stjórnun og fagleg forysta	10
1.1 Samvirkni í stefnumótun	10
1.2 Faglegt samstarf og samræða	10
1.3 Tengsl við foreldra og aðra í skólasamfélaginu	11
1.4 Umbætur og innleiðing breytinga	12
1.5 Vinnulag, verklagsreglur og áætlanir.....	13
1.6 Starfsmannastjórnun og verkaskipting.....	13
1.7 Leiðtogahæfni stjórnenda og starfsmanna	14
Þáttur 2 – Nám og kennsla	16
2.1 Inntak og námskrá	16
2.2. Árangur náms	16
2.3 Gæði kennslu	19
2.4 Skipulag náms.....	21
2.5 Námsvitund	22
2.6 Ábyrgð og þátttaka	23
Þáttur 3 – Innra mat	25
3.1 Skipulag.....	25
3.2 Framkvæmd.....	25
3.3 Umbætur	26

Samantekt niðurstaðna

Í þessari skýrslu er gerð grein fyrir ytra mati Grunnskóla Seltjarnarness í Seltjarnarnesbæ sem fór fram í janúar 2021. Lagt var mat á þrjá fyrir fram ákveðna matsþætti sem eru *stjórnun og fagleg forysta, nám og kennsla* og *innra mat*. Við gerð umbótaáætlunar þarf skólinn og sveitarstjórn að taka tillit til þeirra tækifæra til umbóta sem sett eru fram hér.

Stjórnun og fagleg forysta

Styrkleikar

- Einkunnarorð skólans, virðing, ábyrgð og vellíðan, eru sýnileg á vettvangi og eru hagsmunaaðilum þekkt og töm.
- Starfsáætlun (handbók GS/foreldra) er ítarleg og samkvæmt viðmiðum aðalnámskrár.
- Finna má allar tilskyldar og lögbundnar áætlanir á heimasíðu skólans.
- Lýðræðisleg vinnubrögð eru viðhöfð við skipulag skólastarfsins, nám og kennslu nemenda.
- Kannanir eru reglulegar lagðar fyrir nemendur, starfsmenn og foreldra til að kanna viðhorf þeirra til skipulags skólastarfsins, náms og kennslu.
- Niðurstöður kannana Skólapúlsins og samræmdra prófa eru birtar á heimasíðu skólans undir kafla um mat á skólastarfi.
- Unnið er með niðurstöður kannana, lesfímiskimana og samræmdra prófa á formlegan hátt með samræðum og tillögum til umbóta á kennarafundum og faggreina- og árgangafundum.
- Starfsþróunarsamtöl eru árlega og starfsmenn fá svigrúm til starfsþróunar.
- Stjórnendur leitast við að byggja upp jákvæð tengsl við skólasamfélagið, bæði formleg og óformleg.
- Lögð er áhersla á að segja frá jákvæðum viðburðum og fréttum.
- Formlegar samskiptaleiðir við foreldra og hlutverk þeirra eru skráðar í handbók GS/foreldra.
- Skólareglur og viðmið eru til staðar og byggjast á stefnu skólans um Uppeldi til ábyrgðar.
- Starfsmenn telja sig njóta trausts og hafa bæði umboð og ábyrgð á þeim verkefnum sem þeir vinna að.

Tæri til umbóta

- Endurskoða stefnu og sérstöðu skólans með þátttöku allra hagsmunaaðila.
- Móta og birta á heimasíðu skólans skólanámskrá þar sem fram kemur nánari útfærsla á aðalnámskrá grunnskóla ásamt grunnþáttum menntunar, stefnu skólans og heildstæðri áætlun um nám og kennslu.
- Gera þarf heimasíðu skólans aðgengilega með öllum nauðsynlegum og lögbundnum upplýsingum.
- Efla á markvissan hátt samvinnu og samskipti á milli starfsstöðva.
- Huga að valdreifingu við ákvarðanatöku og móta stefnu um virka samvinnu kennara um nám, kennslu, námsmat, þróun og umbætur í skólastarfinu.
- Stjórnendur fylgist reglulega með námi og kennslu og veiti kennurum endurgjöf.
- Leita leiða til að gera foreldra að virkum þátttakendum í mikilvægum ákvarðanatökum um nám, kennslu, námsmat, þróun og skipulag skólastarfsins.
- Huga að virkri þátttöku skólaráðs í stefnumótun skólans í samræmi við reglugerð þar um.
- Gera fundargerðir skólaráðs og þróunarteyma opinberar og aðgengilegar.
- Skipa þarf í skólaráð samkvæmt reglugerð.

- Endurskoða skólareglur í samvinnu við alla hagsmunaaðila skólasamfélagsins.
- Birta á heimasíðu upplýsingar um nemendaráð beggja starfsstöðva, fulltrúa nemenda og hlutverk þeirra.
- Móta og skrá verklag fyrir nemendur sem sitja í nefndum og ráðum á vegum skólans til að kynna ákvarðanir og verkefni fyrir öðrum nemendum skólans.
- Gera þarf nemendum grein fyrir niðurstöðum kannana sem þeir taka þátt í um skólastarf og til hvers þær leiða.

Nám og kennsla

Styrkleikar

- Nemendur skólans sýna góðan árangur á Lesfimiprófum.
- Nemendur skólans ná almennt góðum árangri í samræmdum könnunarprófum.
- Kennarar rýna saman í niðurstöður námsmats og fylgjast með árangri og framförum nemanda.
- Foreldrar og nemendur fylla út frammistöðumat í Mentor fyrir foreldraviðtöl.
- Samskipti í skólasamfélaginu eru jákvæð og einkennast af virðingu.
- Sjóarmiða nemenda varðandi líðan og samskipti er aflað með könnunum og Skólapulsi.
- Kennslufræðileg hæfi kennara er sýnileg á vettvangi.
- Umsjónarkennari veitir foreldrum reglulega upplýsingar um stöðu náms og framfara.
- Stuðningur er fjölbreyttur og tekur til allra þátta í skólastarfinu.

Tækifæri til umbóta

- Vinna markvisst samkvæmt áhersluþáttum sem koma fram í greinargerð Ernu I. Pálsdóttur varðandi námsmat.
- Gera grunnþætti menntunar sýnilega í kennsluáætlunum og í daglegu starfi.
- Gera grein fyrir hvernig námsaðlögun er háttað í kennsluáætlunum.
- Endurskoða og samræma kennsluáætlanir með tilliti til hæfniviðmiða og kennsluhátta.
- Auka samvinnu kennara milli starfsstöðva, þvert á árganga og milli námsgreina.
- Gera nemendum ljós markmið þeirra í námi og markmið kennslustunda og verkefna.
- Auka fjölbreytni í námi og leggja áherslu á leiðir sem vekja áhuga nemenda og virkja þá til þátttöku.
- Efla kennsluhætti þar sem reynir á rökhugsun, gagnrýna hugsun, samstarf og skoðanaskipti nemenda.
- Skólinn þarf að fylgja eftir stefnu sinni og sveitarfélagsins um fjölbreytta kennsluhætti.
- Huga að því að nemendur sem stunda nám í Tónlistarskólanum missi ekki af kennslustundum í sömu námsgrein.
- Gæta þess að kennslustundafjöldi í námsgreinum uppfylli viðmiðunarstundaskrá.
- Koma enn betur til móts við námsþarfir allra nemenda, þar með talið bráðgerra nemenda.
- Huga þarf að tækifærum og leiðum til að nýta upplýsingatækni í námi nemenda á markvissan hátt.
- Gæta þess að tímafjöldi hjá nemendum í 8.-10. bekk í list- og verkgreinum og vali fylgi viðmiðum aðalnámskrár.
- Þjálfa nemendur í að setja sér markmið í námi og að taka þátt í að meta eigin framfarir.

- Gera formlega áætlun um hvernig bregðast skuli við niðurstöðum prófa og skimana og setja fram viðmið um þann árangur sem stefnt er að.

Innra mat

Styrkleikar

- Innra mat er álitnið mikilvægt og eru skýrslur þar að lútandi birtar á heimasíðu skólans.
- Í þriggja ár sjálfsmatsáætlun skólans 2017-2020 er fjallað um helstu leiðir sem skólinn nýtir til að meta innra starf sitt.
- Áfangaskýrsla 2019-2020 er árleg greinagerð um innra mat þar sem fram koma grundvallarupplýsingar um innra matið og framkvæmd þess.
- Niðurstöður skimana, kannana og samræmdra prófa sem gerðar eru á skólaárinu eru birtar í áfangaskýrslu 2017-2020.
- Við öflun gagna er leitað eftir sjónarmiðum allra hagsmunaaðila sem koma að skólstarfinu.
- Framkvæmd innra mats er á ábyrgð stjórnenda.
- Stjórnendur, kennarar og starfsmenn skipa matsteymi skólans.

Tækifæri til umbóta

- Nýta markvisst niðurstöður mats og mælinga til umbóta með markmiðum, viðmiðum um árangur.
- Upplýsa alla hagsmunaaðila um niðurstöður og umbætur innra mats.
- Skipa matsteymi með fulltrúum stjórnenda, kennara, annarra starfsmanna, nemenda og foreldra þannig að allir hagsmunaaðilar komi að og taki virkan þátt í samræðum um þróun og umbætur.
- Tryggja aðkomu skólaráðs að samræðu og ákvarðanatöku um innra mat og umbótaáætlun skólans.
- Endurskoða reglulega aðferðir og reynslu af innra mati.
- Vinna umbótaáætlun þar sem fram kemur tímasetning, ábyrgðaraðilar, þátttakendur og hvernig og hvenær meta á umbætur.
- Vinna árlega greinagerð út frá niðurstöðum innra mats þar sem fram kemur mat á framgangi umbóta frá fyrra ári.

Skólaprófill

Ný og endurskoðuð matsviðmið hafa verið tekin í notkun við ytra mat á grunnskólum. Markmið endurskoðunarinnar var meðal annars að skerpa á kröfum og láta matið ná betur til faglegs leiðtogahlutverks skólastjóra, auka vægi lærdómssamfélagsins og skerpa á árangurskröfum.

Meginkaflar í matinu eru áfram stjórnun og fagleg forysta, nám og kennsla og innra mat. Undirköflum sem mynda litaprófil skóla hefur fækkað úr 23 í 16. Einnig hefur litaskala verið breytt. Prófillar skóla eru ekki samanburðarhæfir.

Hafa ber í huga að þær gagnaöflunarleiðir sem stuðst er við, það er viðtöl og vettvangsathuganir, eru þess eðlis að niðurstöðurnar hafa takmarkað alhæfingargildi en gefa fjölbreyttar vísbendingar um það starf sem fram fer í skólanum.

Stjórnun og fagleg forysta		Nám og kennsla		Innra mat
Samvirkni í stefnumótun	Vinnulag, verklagsreglur og áætlanir	Inntak og námskrá	Skipulag náms	Skipulag
Faglegt samstarf og samræða	Starfsmanna-stjórnun og verkaskipting	Árangur náms	Námsvitund	Framkvæmd
Tengsl við foreldra og aðra í-samfélaginu	Leiðtogahæfni stjórnenda og starfsmanna	Gæði kennslu	Ábyrgð og þátttaka	Umbætur
Umbætur og innleiðing breytinga				

Heildarstig undirkafla	Litur	Lýsing á starfi
3,6 – 4		Mjög gott verklag sem samræmist fyllilega lýsingu um gæðastarf. Flestir eða allir þættir sterkir.
2,6 – 3,5		Gott verklag, margir þættir í samræmi við lýsingu á gæðastarfi en möguleikar á umbótum. Fleiri styrkleikar en veikleikar.
1,6 – 2,5		Uppfyllir viðmið um gæðastarf að mörgu leyti, einhverjir mikilvægir þættir sem þarfnast úrbóta. Fleiri veikleikar en styrkleikar.
1,0 – 1,5		Óviðunandi verklag, uppfyllir ekki viðmið um gæðastarf í mörgum mikilvægum þáttum. Mikil þörf á umbótum á flestum eða öllum þáttum.

Grunnskóli Seltjarnarness

Grunnskóli Seltjarnarness varð til við sameiningu Mýrarhúsaskóla og Valhúsaskóla, þann 1. ágúst 2004. Mýrarhúsaskóli hafði starfað frá árinu 1875 en Valhúsaskóli var stofnaður árið 1974. Starfsstöðvar eru nú tvær, 1.-6. bekkur er í Mýrarhúsaskóla og 7.-10. bekkur er í Valhúsaskóla. Báðar byggingar standa við Skólabraut. Einkunnarorð skólans eru virðing, ábyrgð og vellíðan.

Á vorönn skólaárið 2021 voru 578 nemendur í skólanum. Fjöldi nemenda eftir bekkjardeildum er eftirfarandi:

Bekkur	1.	2.	3.	4.	5.	6.	7.	8.	9.	10.
Fjöldi nemenda	60	55	71	49	64	67	67	49	52	44
Fjöldi bekkjardeilda	3	3	3	3	3	3	3	2	2	2

Starfsmenn Grunnskólans á Seltjarnesi eru 93. Stjórnendur eru sjö. Skólastjóri er yfir báðum starfsstöðvum. Í Mýrarhúsaskóla er aðstoðarskólastjóri og tveir deildarstjórar, annars vegar deildarstjóri stig og hins vegar deildarstjóri stoðþjónustu. Í Valhúsaskóla er sama fyrirkomulag á stjórnun og í Mýrarhúsaskóla. Deildarstjórnir eru fjórir í þremur stöðugildum.

Kennarar eru 52, þar af starfa fjórir kennarar sem sérkennarar. Af kennurum eru tveir leiðbeinendur og fjórir stundakennarar starfa sem leiðbeinendur. Í 100% starfi eru 33 kennarar og 17 kennarar í 50 - 80% starfi. Við skólann starfa einnig tveir námsráðgjafar og fjórir þroskaþjálfar. Talmeinafræðingur og sálfræðingur eru í verktakavinnu hjá sveitarfélaginu.

Við skólann er starfandi frístundaheimili.

Á vorönn stundar einn nemandi skólans nám í framhaldsskóla.

Nemendur af erlendum uppruna eru 42 og nemendur sem fá kennslu í íslensku sem öðru tungumáli í 1.-6. bekk eru 25 en í 7.-10. bekk eru fjórir.

Nemendur sem eru með íslensku sem annað tungumál eru í öllum bekkjardeildum en flestir nemendanna eru í 1.-6. bekk. Nemendur í starfsstöðinni Mýrarhúsaskóli sem vinna samkvæmt einstaklingsnámskrám eru 10 og nemendur með aðlagað námsefni og/eða eru í sérkennslu eru 35. Í starfsstöðinni Valhúsaskóla eru níu nemendur með einstaklingsnámskrá í einu eða fleiri fögum og 25 nemendur fá stuðning/sérkennslu.

Fjöldi kennslustunda sem fallið hafa niður í 7- 10. bekk það sem af er skólaárinu 2020-2021 eru samtals 58 þar af eru 40 í valfögum (tímar vegna Covid-19 eru ekki í inni í þessum tölum).

Upplýsingar vegna Covid-19 frá ágúst 2020 til febrúar 2021.

Á starfsstöðinni Mýrarhúsaskóla var kennsla með eftirfarandi hætti.

Fyrstu þrjár vikurnar í nóvember mættu nemendur í 1.-4. bekk fullan skóladag en fengu ekki kennslu í sundi. Kennsla var með síðan með eðlilegum hætti fram að jólafríi.

Nemendur í 5. og 6. bekk fengu kennslu í fjórar kennslustundir á dag en kennsla í íþróttum og list- og verkgreinum féll niður fyrstu þrjár vikurnar í nóvember. Eftir 20. nóvember voru nemendur í skólanum á milli kl. 8:10-12:10. Nemendur fengu fulla kennslu í íþróttum og sundi en skerðing var á list- og verkgreinakennslu þar sem ekki mátti blanda nemendum milli sóttvarnarhólfa.

Á starfstöðinni Valhúsaskóla var kennsla með eftirfarandi hætti.

Í nóvember mættu nemendur í fjórar kennslustundir á dag í íslensku, stærðfræði, þema, dönsku, ensku og útiþróttum. Frá 30. nóvember til jóla var kennsla um 28 stundir á viku en kennsla í valgreinum féll niður.

Niðurstöður

Þáttur 1 – Stjórnun og fagleg forysta

Samvirkni í stefnumótun	Faglegt samstarf og samræða	Tengsl við foreldra og aðra í skóla-samfélaginu	Umbætur og innleiðing breytinga	Vinnulag, verklags-reglur og áætlanir	Starfsmanna stjórnun og verkaskipting	Leiðtoga-hæfni stjórnenda og starfsmanna
-------------------------	-----------------------------	---	---------------------------------	---------------------------------------	---------------------------------------	--

Úttekt á vegum mennta- og menningarmálaráðuneytis fór fram á skólanum árið 2012 og skilaði skólinn umbótaáætlun til ráðuneytis í október 2013. Fjallað verður um þá þætti sem nefndir eru í þeirri umbótaáætlun og þarfnast enn umbóta í þessari skýrslu. Niðurstöður þeirrar úttektar má finna á heimasíðu skólans á slóðinni:

http://grunnskoli.seltjarnarnes.is/media/skjol-12-13/utt_grsk_seltjarnarn_2012.pdf

1.1 Samvirkni í stefnumótun

Stjórnendur leggja áherslu á rétt allra nemenda til náms á eigin forsendum og kemur það fram í stefnu skólans, sveitarfélagsins og rýnivíðtölum við stjórnendur. Stefna og sérstaða skólans byggir á stefnu sveitarfélagsins síðan 2011. Samkvæmt viðtölum við stjórnendur kom fram að skólaárið 2019-2020 hafi endurskoðun á skólastefnu sveitarfélagsins og skólans hafist en ekki hefur reynst unnt að halda áfram með þá vinnu á þessu skólaári vegna aðstæðna í samfélaginu.

Einkunnarorð skólans, virðing, ábyrgð og vellíðan, eru sýnileg á vettvangi og í rýnihópaviðtölum við stjórnendur, kennara, starfsmenn, nemendur og foreldra kom fram að þau eru þeim töm. Þar kom einnig fram að lögð er áhersla á það jákvæða í skólastarfinu.

Starfsáætlun skólans fyrir skólaárið 2020-2021 er samkvæmt viðmiðum aðalnámskrár og má finna á heimasíðu skólans undir heitinu handbók GS/handbók foreldra. Þar má einnig finna upplýsingar um starfshætti og áætlanir skólans skólaárið 2020-2021 og hluta af stefnu hans ásamt þáttum sem heima eiga í skólanámskrá til dæmis hvernig unnið er með grunnþætti menntunar, lykilhæfni, hæfniviðmið, kennsluhætti, námsmat, Uppeldi til ábyrgðar, Byrjendalæsi og önnur þróunarverkefni.

Skólanámskrá skólans er ekki að finna í heildstæðu og skráðu skjali heldur er vísað til aðalnámskrár og lögbundinna áætlana sem lúta að skólastarfi og kennsluáætlana einstakra árganga og faggreina sem finna má á heimasíðu skólans. Kennsluáætlanir faggreina og árganga eru til staðar á heimasíðu skólans en þar er ekki að finna vísanir til grunnþátta menntunar. Mikilvægt er að móta og birta á heimasíðu skólanámskrá þar sem fram kemur stefna skólans og nánari útfærsla á aðalnámskrá grunnskóla um markmið, inntak náms og námsmat, kennsluhætti og mat á árangri og gæðum skólastarfs.

1.2 Faglegt samstarf og samræða

Stjórnendur hafa faglegan metnað og væntingar til náms og kennslu. Fram kemur í rýnihópaviðtölum við stjórnendur, kennara og starfsmenn að þeir fái og hafi svigrúm til starfsþróunar. Símenntunaráætlun skólans árið 2020-2021 er til staðar og þar koma fram áherslur skólans í heild sem og einstaklingsbundnar forsendur til starfsþróunar.

Fagleg samræða um nám og kennslu fer fram á faggreina- og árgangafundum auk kennarafunda. Fram kom í rýnihópaviðtölum við stjórnendur að þeir leggi áherslu á að vera styðjandi og leiðandi í faglegri forystu við kennara og nemendur.

Lýðræðisleg vinnubrögð eru viðhöfð við nám, kennslu og skipulag skólstarfsins þar sem deildarstjórar og kennarar fagreina og árganga bera ábyrgð á og vinna að ákveðnum verkefnum. Þetta kemur fram bæði í rýnihópaviðtölum við stjórnendur og kennara og áfangaskýrslu skólans ársins 2019-2020.

Stjórnendur líta á starfsmannahópinn sem eina liðsheild. Þó kom fram í rýnihópaviðtölum og á vettvangi að í raun eru tvær liðsheildir í skólanum. Birtist það einnig í skýrslum, á heimasíðu og í samtölum að rætt er um Grunnskóla Seltjarnarness sem tvo skóla, Mýrarhúsaskóla og Valhúsaskóla. Samvinna og samskipti á milli starfsstöðva eru fremur lítil nema hvað varðar stjórnunarteymið sem samanstendur af skólastjóra, tveimur aðstoðarskólastjórum og deildarstjórum.

Unnið er með niðurstöður kannana, lesfímiskimana og samræmdra prófa á formlegan hátt með samræðum og tillögum til umbóta á kennarafundum og faggreina- og árgangafundum. Fram kemur í rýnihópaviðtölum við stjórnendur og kennara að niðurstöður um árangur og framfarir nemenda eru skráðar í Mentor. Þá eru niðurstöður samræmdra prófa og niðurstöður nemenda- og foreldrakannana Skólapúlsins¹ birtar í áfangaskýrslum á heimasíðu skólans undir Mat á skólstarfi og eru þar aðgengilegar öllum hagsmunaaðilum.

1.3 Tengsl við foreldra og aðra í skólasamfélaginu

Í skólastefnu Seltjarnarnesbæjar frá árinu 2011 kemur fram að ríkja eigi góð og gagnkvæm samskipti á milli heimila og skóla sem leita eigi leiða til gagnvirks upplýsingastreymis á milli skóla og foreldra og stuðla skuli að lýðræðislegri ákvarðanatöku með þátttöku nemenda og foreldra. Stjórnendur leitast við að byggja upp jákvæð tengsl við skólasamfélagið, bæði formleg sem óformleg. Lögð er áhersla á að segja frá jákvæðum viðburðum og fréttum. Kennarar á yngsta- og miðstigi senda vikupósta til foreldra og í rýnihópaviðtali við foreldra kom fram ánægja með það. Formlegar samskiptaleiðir við foreldra og hlutverk þeirra eru skráðar í handbók skólans. Fram kemur í handbók að stjórnendur haldi kynningarfundum að hausti fyrir foreldra nemenda í 1., 4., 7. og 10. bekk. Kennarar annarra árganga eru einnig með kynningarfundum á haustin til að kynna námsefni og starfshætti skólaársins. Haustið 2020 fengu allir foreldrar allra árganga senda skólakynningu í tölvupósti. Nemenda- og foreldraviðtöl eru þrjú á ári, í upphafi skólaárs, í nóvember og febrúar. Foreldrakannanir Skólapúlsins hafa verið lagðar fyrir foreldra annað hvert ár og fyrirhugað er að leggja könnun fyrir á vorönn 2021.

Matsmenn Menntamálastofnunar lögðu rafræna könnun fyrir foreldra í tengslum við ytra matið og svöruðu foreldrar 263 nemenda könnuninni sem er um 45% þátttaka og ber að hafa það í huga við túlkun niðurstaða. Þar kom fram að rúmlega 70% svarenda eru frekar eða mjög sammála fullyrðingunni „Þegar á heildina er litið, er ég ánægð/ur með skólann.“ Rúmlega 35% svarenda voru frekar eða mjög sammála fullyrðingunni „Foreldrum er markvisst kynnt sýn og stefna skólans.“ Tæplega 50% voru mjög ósammála fullyrðingunni „Ég hef tekið þátt í að móta/endurskoða sýn og stefnu skólans“ og töldu 8% svarenda sig hafa komið að þeirri stefnumótun. Um 70% svarenda svöruðu spurningunni „Hefur þér verið kynnt stöðþjónusta skólans, það er hvernig sérstökum stuðningi við nemendur, náms- eða sálfræðiráðgjöf er hagað?“ neitandi.

Rúmlega 76% svarenda svöruðu spurningunni „Hefur verið leitað sjónarmiða þinna um starf skólans með könnun eða í rýnihóp?“ neitandi og um 60% svöruðu fullyrðingunni „Hefur þú fengið kynningu á innra mati skólans s.s. niðurstöðum nemenda – og foreldrakannana“ neitandi. Tæplega 8% svarenda voru frekar eða mjög sammála fullyrðingunni „Skólinn leitar eftir mínum tillögum og hugmyndum um

¹ Skólapúlsinn er vefkerfi sem leggur fyrir staðlaðar foreldra-, nemenda-, og starfsmannakannanir fyrir skóla.

hvað megi bæta í skólastarfi.“ Um 35% svarenda voru frekar eða mjög sammála fullyrðingunni „Þegar ég kem með ábendingar til skólans er þeim vel tekið.“

Fram kom í opnum svörum í foreldrakönnun MMS um hvernig skólinn geti leitað eftir sýn og hugmyndum foreldra til að efla skólastarfið að kynna þurfi betur þá framtíðarsýn sem skólayfirvöld hafi mótað og bjóða til samtals við foreldra um þá sýn. Skólinn þurfi að setja sér stefnu og sýn og auka samstarf við foreldra. Einnig nefndu foreldrar markvissari kynningarfundu með virkri þátttöku foreldra, hugmyndabanka eða ábendingahnapp á heimasíðu og reglulegar viðhorfakannanir eða vinnufundi með rýnihópum foreldra um ákveðin málefni frekar en almennt um skólastarfið. Einnig kom fram hjá foreldrum að bæta þyrfti aðbúnað við skólann svo sem tæknilausnir, tölvubúnað og húsbúnað.

Skólaráð er starfandi við skólann og er áætlað að fundað sé fimm sinnum yfir skólárið. Í rýnihópi skólaráðs kom fram að fulltrúar telja sig ekki taka virkan þátt í stefnumótun skólans. Starfs- og fundaaætlun skólaráðs liggur ekki fyrir á heimasíðu skólans og opnir fundir skólaráðs um skólamál fyrir skólasamfélagið hafa ekki verið haldnir. Fundargerðir skólaráðs eru ekki birtar á heimasíðu og því ekki opinberar. Fram kom í rýnihópaviðtölum skólaráðs að fulltrúi nemenda hefur setið einn fund á ári. Ekki kemur fram að skipaðir hafi verið varamenn í skólaráð.

Fram kom í viðtölum við stjórnendur og kennara að unnið er á margvíslegan hátt með grenndarsamfélaginu. Í handbók skólans er skráð samvinna og samskipti við önnur skólastig, félagsstarf unglinga, frístund, tónlistarskóla, íþróttafélag og grenndarsamfélagið.

1.4 Umbætur og innleiðing breytinga

Mat á árangri og starfi skólans er hluti af starfi stjórnenda og eru niðurstöður matsins nýttar til umbóta. Fram kemur lýsing á matinu í sjálfsmatskýrslu árána 2017-2020. Fjallað er um fyrirkomulag og niðurstöður kannana, skimana og prófa í árlegri áfangaskýrslu skólans sem sjá má á heimasíðu undir Mat á skólastarfi. Þar eru meðal annars birtar niðurstöður samræmdra prófa og foreldrakannana. Fram kemur í áfangaskýrslu skólans 2019-2020 og í rýnihópaviðtölum við skólastjórnendur og kennara að unnið er með niðurstöður kannana, skimana og prófa og þær kynntar á starfsmannafundum fyrir allan skólann og einnig á foreldrakynningum að hausti. Deildarstjórar og kennarar árganga eða faggreina á hvorri starfsstöð í hvorum skóla fyrir sig greina og vinna með niðurstöðurnar til að efla árangur nemenda í námi.

Skólinn starfar samkvæmt uppbyggingarstefnunni, Uppeldi til ábyrgðar, og Byrjendalæsi og einnig er unnið að þróun námsmats og læsis. Í símenntunaráætlun skólans ársins 2020-2021 kemur fram að helstu áherslur skólaársins eigi að vera á Uppeldi til ábyrgðar og námsmat. Fram kom á vettvangi að munur er á milli starfsstöðva hvernig unnið er með Uppeldi til ábyrgðar og sjá mátti á vettvangi að bekkjarsáttmálar voru sýnilegir í Mýrarhúsaskóla en ekki í Valhúsaskóla. Fram kom í rýnihópaviðtölum við stjórnendur og kennara að námskeið um Uppeldi til ábyrgðar hefur ekki farið af stað á þessu skólaári. Í rýnivíðtölum kom fram að unnið er að þróun námsmats í árganga- og faggreinahópum kennara á hvorri starfsstöð fyrir sig.

Í áfangaskýrslu ársins 2019-2020 er ekki skráð hvernig gögn í þróunarvinnu eru nýtt eða hvernig upplýsingum um framgang verkefna er komið á framfæri til nemenda, foreldra og hagsmunaaðila.

1.5 Vinnulag, verklagsreglur og áætlanir

Helstu upplýsingar um skólastarfið og lögbundnar áætlanir eru til staðar á heimasíðu skólans en erfitt að leita að upplýsingunum.

Reglulegar kannanir meðal nemenda, starfsmanna og foreldra eru framkvæmdar á vegum Skólapúlsins. Niðurstöður könnunar meðal foreldra í júní 2018 sýna að 96% svarenda eru ánægðir með stjórn skólans. Fram kom í niðurstöðum starfsmannakönnunar í apríl 2019 að meginþorri starfsmanna hefur jákvætt viðhorf til stjórnunar skólans. Í foreldrakönnun sem lögð var fyrir í tengslum við ytra matið voru rúmlega 60% svarenda frekar eða mjög sammála fullyrðingunni „Skólanum er vel stjórnað“. Eins og fram hefur komið er áætlað að foreldrakönnun á vegum Skólapúlsins verði gerð á vorönn 2021.

Fram kom í rýnivíðtölum við kennara og starfsmenn að þeir eru í meginatriðum sáttir við daglegt skipulag. Aðgengi að stjórnendum er gott og þeir eru ávallt til staðar. Stjórnendur vinna samkvæmt starfsmannastefnu Seltjarnarnesbæjar um samskipti starfsmanna og lausn ágreiningsmála. Þar kemur fram að unnið er markvisst að forvörnum og skal tekið á þeim málum sem kunna að koma upp eftir áætlun og samþykktum verkferlum hverju sinni.

Stjórnendur í samstarfi við sveitarfélagið sjá til þess að verklag og áherslur hvað varðar aðbúnað, skjalavörslu og persónuverndarlög séu í samræmi við lög og reglugerðir. Starfsmönnum eru kynnt lög um persónuvernd og trúnað og þess gætt að sækja upplýsingar í sakaskrá við ráðningar. Fram kom í rýnihópaviðtali við stjórnendur að verktakar sem vinna við skólann hafa ekki skrifað undir trúnaðaryfirlýsingu né hafi verið óskað eftir upplýsingum úr sakaskrá.

Skólareglur og viðmið eru til staðar og byggja á uppeldisstefnunni Uppeldi til ábyrgðar. Fram kom í rýnihópaviðtölum við hagsmunaaðila að misjafnt hefur verið hverjir koma að endurskoðun þeirra eða hvenær reglurnar eru endurskoðaðar. Fram kom í viðtölum við stjórnendur að nemendur, foreldrar og starfsmenn hafi komið að endurskoðun skólareglna en í foreldrakönnun MMS svöruðu um 88% þátttakenda fullyrðingunni „Leitað hefur verið eftir sjónarmiðum mínum við endurskoðun skólareglna“ neitandi. Skólaárið 2018 komu nemendur og foreldrar að breytingum á skólareglur sem snéru að farsímanotkun. Fram kom í rýnivíðtali við nemendur að þeim hafa verið kynnt netöryggismál.

Upplýsingar um nemendaráð, hlutverk þess og starfsemi er að finna á heimasíðu skólans. Þar er einnig skrá yfir hvaða fulltrúar eru í nefndum og ráðum, e fulltrúar eru einungis úr 8.-10. bekk í Valhúsaskóla en enginn fulltrúi er skráður úr 7. bekk. Þessar upplýsingar eru frá skólaárinu 2019-2020. Þá kom fram í rýnihópaviðtölum við nemendur og stjórnendur að það væri einnig starfandi nemendaráð í Mýrarhúsaskóla fyrir nemendur 6. bekkjar. Engar upplýsingar koma fram á heimasíðu um starfsemi eða fulltrúa þess ráðs. Í rýnihópaviðtölum við nemendur kom fram að aðrir nemendur en þeir sem störfuðu í nemendaráðum þekktu lítið til starfsemi nemendaráða.

1.6 Starfsmannastjórnun og verkaskipting

Stjórnendur leggja áherslu á verklag sem leiðir til jákvæðra samskipta í skólasamfélaginu. Fram kemur í rýnihópaviðtölum kennara, starfsmanna, nemenda og foreldra að gott aðgengi er að stjórnendum skólans. Starfsþróunarsamtöl eru einu sinni á ári við alla starfsmenn. Þá kom fram í rýnihópaviðtölum starfsmanna og kennara að þeim er hrósað og að stjórnendur eru vakandi yfir samskiptum á vinnustaðnum.

Skipurit skólans er á heimasíðu og starfslýsingar stjórnenda og starfsmanna eru til staðar en ekki opinberar. Starfslýsingar kennara eru ekki skráðar.

Réttindi og skyldur starfsmanna eru skráðar og koma meðal annars fram í Starfsmannastefnu Seltjarnarnessbæjar.

Stjórnendur á báðum starfsstöðum funda reglulega og skólastjóri fer á milli starfsstöðva annan hvern dag. Samstarfsfundir kennara eru skipulagðir á þriðjudögum og miðvikudögum og starfsmannafundur er mánaðarlega. Í rýnihópaviðtölum við stjórnendur og starfsmenn kom fram að ekki geta allir starfsmenn sótt starfsmannafundi, svo sem stuðningsfulltrúar.

Stjórnendur leitast við að skipa kennslu niður miðað við menntun og sérhæfingu kennara eins og við verður komið. Stjórnendur hafa ekki komið að því að fylgjast með námi og kennslu á vettvangi og veita kennurum endurgjöf. Í rýnihópaviðtölum kom fram að stjórnendur hafa áhuga á að koma á slíku vinnufyrirkomulagi til að efla enn frekar umræðu og ígrundun um starfshætti og faglegt skólastarf.

Séð er til þess að nýir starfsmenn fái upplýsingar og stuðning við upphaf starfs og á heimsíðu skólans má finna móttökuáætlanir. Nýir kennarar fá í flestum tilvikum leiðsagnarkennara, oft eru það samkennarar í árgangi eða faggrein sem sinna þeirri leiðsögn. Stuðningsfulltrúar hafa fengið leiðsögn og eru undir verkstjórn deildarstjóra sérkennslu.

1.7 Leiðtogahæfni stjórnenda og starfsmanna

Fram kemur í rýnihópaviðtölum við stjórnendur og kennara að starfsþróun sé álitin mikilvæg og að stjórnendur hvetji bæði aðra stjórnendur sem og kennara og starfsfólk til að sækja framhaldsnám, námskeið og ráðstefnur til að efla sig í starfi. Einnig kom fram að starfsmenn fá tækifæri til að sinna þeirri starfsþróun sem þeir kjósa auk þeirrar starfsþróunar sem í boði er á vegum skólans.

Mannauður er vel nýttur samkvæmt rýnihópaviðtölum við stjórnendur en jafnframt kemur fram að það eru aðallega stjórnendur sem leiða og bera ábyrgð á þróun og verkefnum fyrir skólasamfélagið í heild. Í starfsmannakönnun Skólapúlsins frá árinu 2019 kemur fram að þættirnir valdreifing við ákvarðanatöku og virk samvinna um skólaþróun og umbætur meðal kennara eru marktækt undir landsmeðaltali. Fram kemur þó í rýnihópaviðtölum við stjórnendur og kennara að þeir telja sig njóta trausts og hafa bæði umboð og ábyrgð á námi, kennslu og þeim verkefnum sem þeir vinna að.

Fram kemur í rýnihópaviðtölum við stjórnendur, starfsmenn og kennara að hugað sé að heilsueflingu meðal starfsmanna og vísað er til starfsmannastefnu Seltjarnarnessbæjar þar sem fram kemur að starfsmenn njóta ýmissa hlunninda á vegum sveitarfélagsins. Fram kemur hjá stjórnendum að þeir hvetja starfsmenn til að sækja sér faglega handleiðslu ef með þarf og ef starfsmenn óska þess.

Styrkleikar

- Einkunnarorð skólans, virðing, ábyrgð og vellíðan, eru sýnileg á vettvangi og eru hagsmunaaðilum þekkt og töm.
- Starfsáætlun (handbók GS/foreldra) er ítarleg og samkvæmt viðmiðum aðalnámskrár.
- Finna má allar tilskyldar og lögbundnar áætlanir á heimasíðu skólans.
- Lýðræðisleg vinnubrögð eru viðhöfð við skipulag skólastarfsins, nám og kennslu nemenda.
- Kannanir eru reglulegar lagðar fyrir nemendur, starfsmenn og foreldra til að kanna viðhorf þeirra til skipulags skólastarfsins, náms og kennslu.
- Niðurstöður kannana Skólapúlsins og samræmdra prófa eru birtar á heimasíðu skólans undir kafla um mat á skólastarfi.
- Unnið er með niðurstöður kannana, lesfímiskimana og samræmdra prófa á formlegan hátt með samræðum og tillögum til umbóta á kennarafundum og faggreina- og árgangafundum.

- Starfsþróunarsamtöl eru árlega og starfsmenn fá svigrúm til starfsþróunar.
- Stjórnendur leitast við að byggja upp jákvæð tengsl við skólasamfélagið, bæði formleg og óformleg.
- Lögð er áhersla á að segja frá jákvæðum viðburðum og fréttum.
- Formlegar samskiptaleiðir við foreldra og hlutverk þeirra eru skráðar í handbók GS/foreldra.
- Skólareglur og viðmið eru til staðar og byggjast á stefnu skólans um Uppeldi til ábyrgðar.
- Starfsmenn telja sig njóta trausts og hafa bæði umboð og ábyrgð á þeim verkefnum sem þeir vinna að.

Tæri til umbóta

- Endurskoða stefnu og sérstöðu skólans með þátttöku allra hagsmunaaðila.
- Móta og birta á heimasíðu skólans skólanámskrá þar sem fram kemur nánari útfærsla á aðalnámskrá grunnskóla ásamt grunnþáttum menntunar, stefnu skólans og heildstæðri áætlun um nám og kennslu.
- Gera þarf heimasíðu skólans aðgengilega með öllum nauðsynlegum og lögbundnum upplýsingum.
- Efla á markvissan hátt samvinnu og samskipti á milli starfsstöðva.
- Huga að valdreifingu við ákvarðanatöku og móta stefnu um virka samvinnu kennara um nám, kennslu, námsmat, þróun og umbætur í skólastarfinu.
- Stjórnendur fylgist reglulega með námi og kennslu og veiti kennurum endurgjöf.
- Leita leiða til að gera foreldra að virkum þátttakendum í mikilvægum ákvarðanatökum um nám, kennslu, námsmat, þróun og skipulag skólastarfsins.
- Huga að virkri þátttöku skólaráðs í stefnumótun skólans í samræmi við reglugerð þar um.
- Gera fundargerðir skólaráðs og þróunarteyma opinberar og aðgengilegar.
- Skipa þarf í skólaráð samkvæmt reglugerð.
- Endurskoða skólareglur í samvinnu við alla hagsmunaaðila skólasamfélagsins.
- Birta á heimasíðu upplýsingar um nemendaráð beggja starfsstöðva, fulltrúa nemenda og hlutverk þeirra.
- Móta og skrá verklag fyrir nemendur sem sitja í nefndum og ráðum á vegum skólans til að kynna ákvarðanir og verkefni fyrir öðrum nemendum skólans.
- Gera þarf nemendum grein fyrir niðurstöðum kannana sem þeir taka þátt í um skólastarf og til hvers þær leiða.

Þáttur 2 – Nám og kennsla

Inntak og námskrá	Árangur náms	Gæði kennslu	Skipulag náms	Námssvitund	Ábyrgð og þátttaka
-------------------	--------------	--------------	---------------	-------------	--------------------

2.1 Inntak og námskrá

Skólastefna Seltjarnarnesbæjar er frá árinu 2011 og er skólum bæjarins ætlað að taka mið af stefnunni við skipulagningu starfsemi sinnar og dagleg störf. Skólastefnan er leiðarvísir fyrir skólasamfélagið á Seltjarnarnesi. Stefnan byggir á gildunum virðing, ábyrgð og vellíðan sem þátttakendur á Skólapingi Seltjarnarnesbæjar árið 2011 sammæltust um. Í stefnunni er lögð áhersla á að reka góða skóla þar sem boðið er upp á metnaðarfullt og framsækið skólastarf sem byggir á góðu starfsumhverfi. Samkvæmt stefnunni á allt skólastarf að mæta þörfum hvers og eins hvað varðar viðfangsefni náms og kennsluhætti, stuðla að vellíðan nemenda þannig að þeir öðlist þroska, þekkingu og reynslu til að takast á við daglegt líf og ókomna tíð. Fram kemur í stefnu sveitarfélagsins að stefnan verði í stöðugri skoðun og endurmetin með reglubundnum hætti.

Eins og fyrr segir er heildstæð skólanámskrá skólans ekki til heldur eru öll tilskilin gögn á heimasíðu sem heyra undir námskrá skóla. Á síðunni er að finna „handbók fyrir foreldra“ og handbók GS en þar er fjallað um grunnþætti menntunar. Kennsluáætlanir eru aðgengilegar á heimasíðu. Í Mentor má finna kennsluáætlanir þar sem fram koma hæfnivið námsgreina. Kennsluáætlanir á heimasíðu skólans eru mismundandi vel útfærðar og í mörgum þeirra má finna hæfniviðmið og hvernig námið er metið í Mentor samkvæmt lykilhæfni og hæfnikorti. Þar er ekki að finna upplýsingar um hvernig grunnþættir menntunar tengjast við nám og kennslu. Í kennsluáætlunum er ekki getið um með hvaða hætti námsaðlögun nemenda er í námsgreininni eða viðfangsefnum. Áætlanir eru kynntar fyrir foreldrum að hausti. Samkvæmt niðurstöðum foreldrakönnunar Menntamálastofnunnar telja rúmlega 60% svarenda að skólinn gefi þeim reglulega góðar upplýsingar um námsárangur barnsins þeirra. Í svörum foreldra og í rýnihópaviðtölum við nemendur kom fram að þeir vissu ekki hver hæfniviðmið væru né hvar þau væri að finna.

2.2. Árangur náms

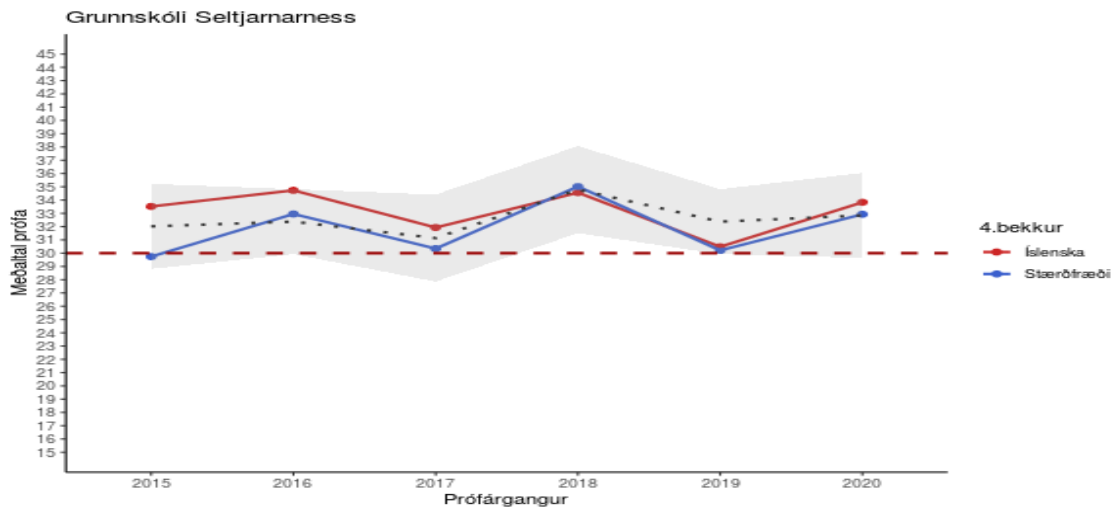
Reglulega er fylgst með árangri og framförum hvers nemenda og hann skráður. Unnið er með niðurstöður námsmats og annars mats til að auka framfarir nemenda. Kennarar rýna sameiginlega í niðurstöður námsmats, meðal annars frá ytri aðilum, til þess að styrkja námslega stöðu nemenda. Hins vegar er ekki gerð formleg áætlun um hvernig brugðist skuli við ef grípa þarf til aðgerða né sett fram viðmið um árangur.

Í áður nefndri foreldrakönnun Menntamálastofnunnar kemur fram að milli 70 og 80% svarenda eru mjög eða frekar sammála fullyrðingum um að börnum þeirra líði vel eða mjög vel í skólanum, að skólinn mæti vel námsþörfum barnsins, að barninu finnist gaman að læra í skólanum, fái hvatningu og nægilegar áskoranir í námi, taki stöðugum framförum og að kennarinn fylgist reglulega með námi barnsins. Í könnun sem gerð var á vegum Skólapúlsins skólaárið 2020-2021 sýnir matsþátturinn „Vellíðan“ að nemendur skólans eru yfir landsmeðaltali. Þá eru einnig matsþættirnir sjálfsálit og stjórn á eigin lífi yfir landsmeðaltali.

Samræmd könnunarpróf

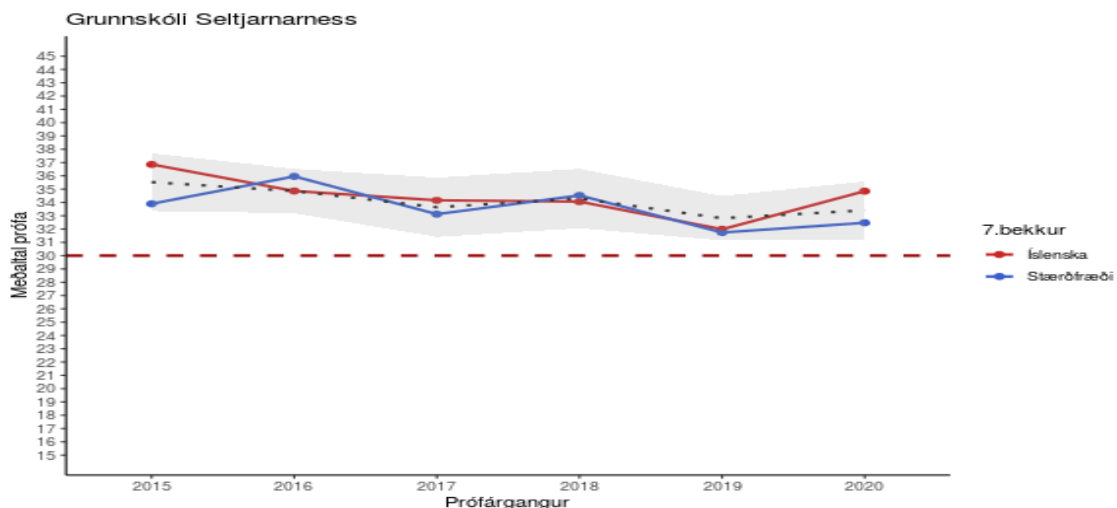
Einn af einkunnakvörðunum við úrvinnslu samræmdra könnunarprófa í grunnskólum landsins byggir á aðlögun stigadreifingar að normaldreifingu. Einkunnarkvarðinn hefur alltaf sama meðaltal og staðalfrávik frá ári til árs og er því samanburðarhæfur á milli ára og jafnvel milli námsgreina. Kvarðinn nær frá 0 upp í 60, meðaltalið er 30.

Árangur 4. bekkjar í íslensku og stærðfræði hefur sveiflast nokkuð á milli ára og hefur verið um og yfir meðaltali frá árinu 2015 og er nú yfir meðaltali.



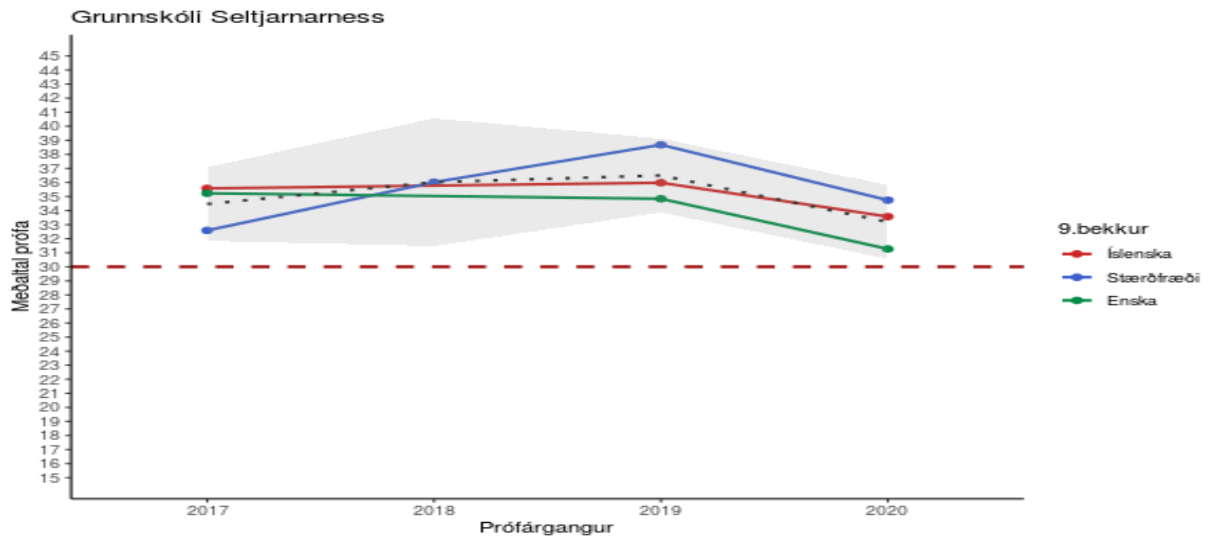
Mynd 1. Árangur nemenda í 4. bekk á samræmdum könnunarprófum.

Árangur 7. bekkjar í stærðfræði og íslensku hefur verið yfir eða vel yfir meðaltali síðustu árin en sveiflast nokkuð milli ára. Árangur í íslensku hefur aukist verulega frá síðasta ári.



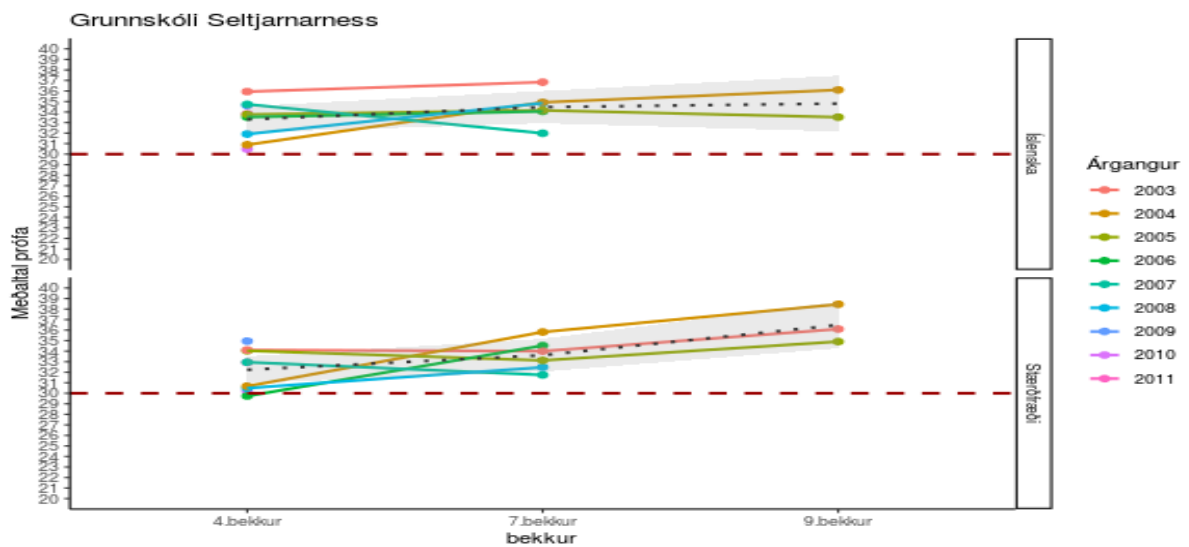
Mynd 2. Árangur nemenda í 7. bekk á samræmdum könnunarprófum.

Árangur nemenda í 9. bekk hefur verið yfir eða vel yfir meðaltali frá árinu 2017 en dalaði í öllum fögum árið 2020.



Mynd 3. Árangur nemenda í 9. bekk á samræmdum könnunarprófum.

Þegar árangri árganga er fylgt eftir sést að árangur milli prófa eykst hjá flestum árgöngum en dalar hjá nokkrum (mynd 4).

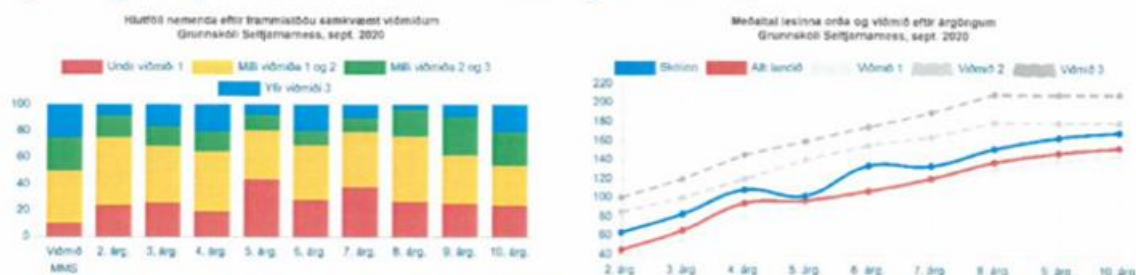


Mynd 4. Árgangaþróun á samræmdum könnunarprófum.

Lesferill

Mynd 5 sýnir leshraða árganga skólans og eru þau viðmið sem Menntamálastofnun setur sýnd í fremsta dálkinum (stöplarit). Þegar línuritið er skoðað sést að meðaltal lesinna orða nemenda skólans (bláa línan) er yfir landsmeðaltali í öllum árgöngum. Samkvæmt niðurstöðum úr könnunum Skólapúlsins kemur fram að ánægja af lestri nemenda í 6.-10. bekk mælist við meðaltal en hjá nemendum í 1.-5. bekk mælist ánægja nokkuð undir meðaltali nema hjá nemendum í 4. bekk.

Fyrirlögn sept. 2020, Grunnskóli Seltjarnarness



Mynd 6. Hlutfall nemenda eftir frammistöðu viðmiða (til vinstri) og meðaltal lesinna orða og viðmið (til hægri).

2.3 Gæði kennslu

Kennslustundir í ytra mati eru skráðar út frá kennsluathöfnum kennara sem flokkaðar eru í þrjú flokka; fræðandi, leiðbeinandi eða blöndu af hvoru tveggja. Það sem einkennir fræðandi kennsluathafnir kennara er að útskýra, sýna og spyrja. Ef spurt er kallar það oftast á eitt rétt svar. Það sem einkennir leiðbeinandi kennsluathafnir er að lögð er áhersla á krefjandi spurningar og lausnaleit sem reynir á rökhugsun nemenda eða leggur áherslu á fumkvæði eða opin/skapandi verkefni þar sem hægt er að velja úr nokkrum lausnum. Nemandinn er í forgrunni og virkur í að athuga, rannsaka og draga ályktanir.

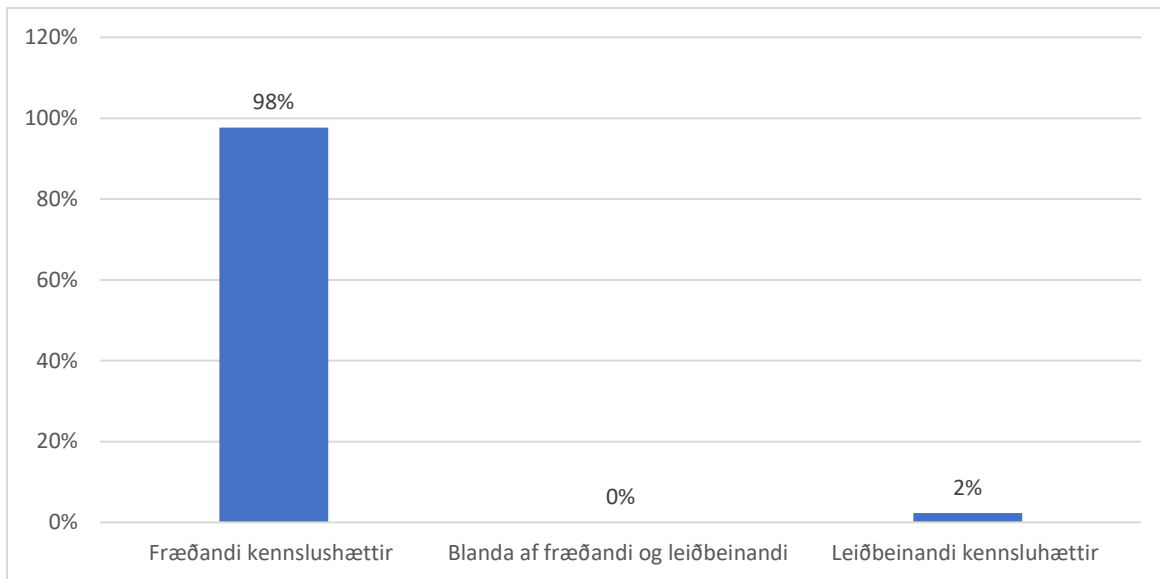
Sérstakur stuðningur er að hluta til innan námsumhverfis og birtist meðal annars á þann hátt að nemendur sleppa ákveðnum hluta verkefna og/eða stuðningsfulltrúi aðstoðar nemandann. Nemendur eru einnig í einstaklingskennslu eða litlum námshópum hjá sérkennara. Stuðningur við nemendur sem víkja frá aðalnámskrá er skipulagður með rökstuddri einstaklingsnámskrá. Þar er ekki tekið fram hvernig mat á markmiðum og leiðum náms er háttað. Ábyrgð á gerð einstaklingsnámskrár er á höndum sérkennara í samstarfi við umsjónarkennara. Gerð er grein fyrir aðkomu foreldra og nemenda að gerð einstaklingsnámskráa í handbók en samkvæmt rýnihópi kennara hafa foreldrar umsagnarrétt.

Ekki kemur fram í handbók skólans hvernig komið er til móts við bráðgera nemendur en sjá mátti á vettvangi að hópar í unglíngadeild voru skipulagðir út frá námsstöðu nemenda. Einnig kom fram í viðtölum við kennara að nemendur í stærðfræði geta valið framhaldskólaáfanga í stærðfræði sem valgrein sem kenndur er af kennurum skólans.

Matsmenn voru á vettvangi í 43 kennslustundum hjá öllum árgöngum og í fjölbreyttum námsgreinum. Kennarar sýndu nær allir fagmennsku og kennslufræðilega hæfni á vettvangi.

Flestar stundir voru metnar góðar en nokkrir mikilvægir þættir þörfuðust umbóta í mörgum metinna kennslustunda og má þar sem dæmi nefna fjölbreyttari kennsluhætti, markvissari innlagnir og upplýsingar um framgang og markmið kennslustundarinnar. Nemendur voru almennt nokkuð virkir við vinnu í kennslustundum.

Á vettvangi eru kennsluáherslur skoðaðar, það er hvort um fræðandi eða leiðbeinandi kennsluhætti er að ræða, eða blöndu af hvoru tveggja. Matsmenn sáu nær eingöngu fræðandi kennslustundir eða 98% af þeim stundum sem metnar voru. Stefna skóla og sveitarfélags um fjölbreytta kennsluhætti speglast því ekki í þeim stundum sem matsmenn sátu. Í ytra mati ársins 2012 kom fram að efla þyrfti fjölbreytni í kennsluháttum.



Mynd 7. Kennsluáherslur.

Yfirferðaráætlanir kennslustunda innihéldu í flestum tilvikum eingöngu upplýsingar um blaðsíður sem vinna átti með í kennslustundinni en fjölluðu hvorki um hæfni né matsþætti. Vísað var í að hæfniviðmið og markmið væri að finna í kennsluáætlunum á heimasíðu eða í Mentor. Kennsluáætlanir skólans eru settar fram á mismunandi vegu og innihalda mismunandi upplýsingar. Fram kemur í sumum áætlunum að lögð sé áhersla á fjölbreyttar kennsluaðferðir og hvaða aðferðir eigi að nýta ásamt upptalningu á hæfniviðmiðum. Í umfjöllun um námsmat kemur fram að lokaeinkunn byggji á hæfni nemenda og að hlutfallseinkunnir verkefna og prófa séu metnar inn í lokaeinkunn.

Þegar meta á hæfni nemenda út frá hæfniviðmiðum er ekki hægt að styðjast fyrst og fremst við hlutfallseinkunn verkefna og prófa. Í greinargerð Ernu I. Pálsdóttur sem unnin er fyrir Fræðsluskrifstofu Seltjarnarness og Grunnskóla Seltjarness í október 2019 er lagt mat á með hvaða hætti unnið er með námsmat með tilliti til hæfni- og matsviðmiða á grundvelli Aðanámsskrár grunnskóla. Á blaðsíðu 3 og 4 í greinargerðinni kemur meðal annars fram að mikilvægt sé að kennarar, foreldrar og nemendur skólans geri sér grein fyrir að hæfnieinkunn er ekki meðaltal einkunna sem safnast saman yfir veturinn heldur á hún að endurspeglar þá hæfni sem nemendur sýna í lok námsáfanga. Mat á námsferlinu á miklu fremur að upplýsa nemandann um það hvort hann hafi náð markmiðum, leiðbeina honum um það sem hann þarf að gera til þess að ná markmiðum sínum áður en kemur að lokamati. Skráning á hæfnikort nemenda þarf að fara reglulega fram í námsferlinu til að nemendur og foreldrar geti fylgst með framvinu námsins áður en kemur að lokamati. Til að gera matið markvissara getur skólinn sett nokkrar vörður yfir skólaárið um það hvenær kennarar eiga að skrá það mat sem framkvæmt hefur verið á tilteknu tímabili. Fram kemur í viðtali við stjórnendur að unnið sé að umbótum á námsmati í samræmi við skýrsluna.

Nemendur í rýnihópaviðtölum könnuðust við að setja sér markmið þegar þeir fylla út frammistöðumat í Mentor og töldu sig geta fundið námsmarkmið í stærðfræði og þema. Nemendur voru ekki upplýstir um hverjir grunnþættir eða lykilþættir menntunar væru eða hvernig þessir þættir tengdust námi þeirra. Þá kom einnig fram að nemendur fái almennt ekki upplýsingar um markmið og hæfniviðmið verkefna sem lögð eru fyrir þá, né markmið og hæfniviðmið kennslustunda.

Einnig kom fram að nemendum skólans gefst kostur á að velja stærðfræðiáfangi á framhaldsskólastigi í sínum skóla. Nemendur í rýnihópi voru ekki meðvitaðir um að hægt væri að stunda nám í framhaldsskóla samhliða grunnskólanámi.

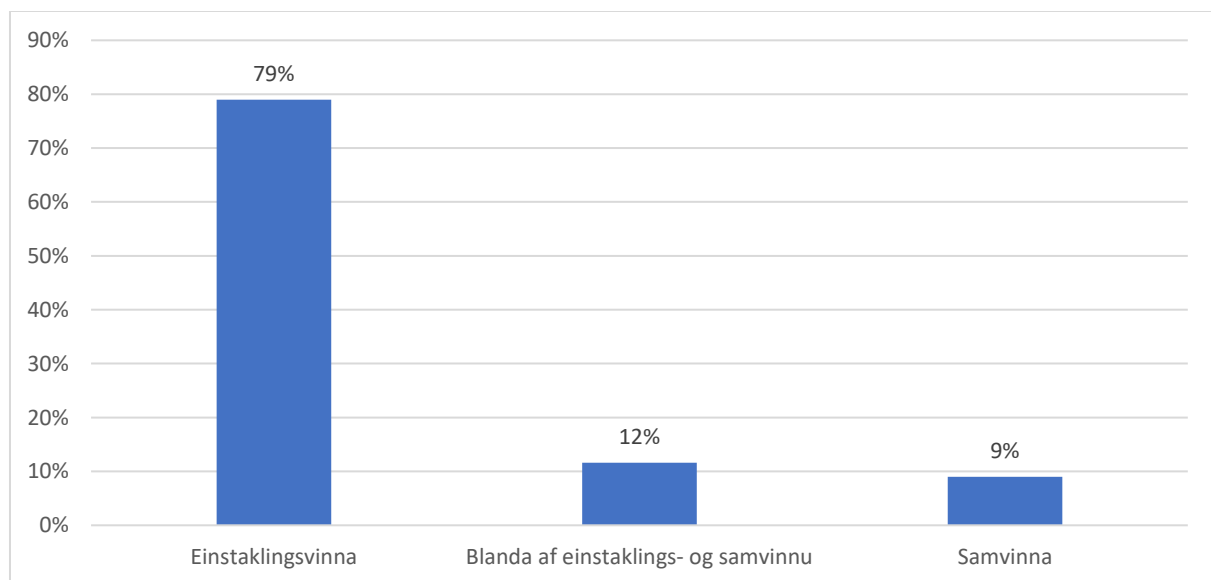
2.4 Skipulag náms

Umsjónarkennarar sinna stærstum hluta kennslu í 1.-6. bekk en faggreinakennsla er í 7.-10. bekk. Kennarar árganga eða faggreina vinna sameiginlega að skipulagi náms og kennslu. Fjöldi nemenda í námshópum í metnum kennslustundum var átta til 26 og eru sérkennslutímar ekki inni í þessari tölu. Samskipti voru almennt jákvæð innan nemendahópsins og milli nemenda og kennara.

Eitt af því sem skoðað er í matinu er notkun upplýsingatækni í skólastarfi. Í vettvangsathugunum reiknast það sem notkun ef einn nemandi nýtir upplýsingatækni að einhverju marki í kennslustundinni eða kennari varpar upp mynd/glærum. Nemendur í 1.-10. bekk nýttu slíka tækni í 21% metinna stunda í fimm mismunandi námsgreinum. Notkun tækninnar var samtals í níu kennslustundum og nokkuð jöfn á báðum starfstöðum eða fimm skipti í 1.-6. bekk og fjögur skipti í 7.-10. bekk. Nemendur nýttu tæknina helst til að leita sér upplýsinga, vinna verkefni og búa til kynningar. Í ytra mati 2012 kom fram að nemendur nýttu tækni á sama hátt þá og nú. Kennarar nýttu upplýsingatækni í 28% kennslustunda eða í 12 kennslustundum.

Kennslustundir eru einnig skráðar út frá námsathöfnum nemenda sem snúa að sjálfstæðu námi (einstaklingsvinnu), samvinnu eða blöndu af hvoru tveggja. Í kennslustundum á vettvangi unnu nemendur einstaklingslega við nám í 79% metinna stunda. Markviss samvinna nemenda var í 9% stunda og í 12% stunda unnu nemendur að hluta einir og hluta til með öðrum nemendum (mynd 8).

Á vettvangi var sýnilegt að samvinna nemenda, umræður og skoðanaskipti voru ekki markvisst notuð nema í litlum hluta kennslustunda sem markast af kennsluháttum.



Mynd 8. Námsathafnir.

Umsjónarkennarar veita nemendum og foreldrum upplýsingar um stöðu náms og framfara í Mentor. Samskipti við foreldra fara einnig fram með tölvupósti og/eða símtölum. Í yngri deildum eru sendir vikupóstar til foreldra með upplýsingum um skólastarfið. Foreldrasamtöl eru þrisvar sinnum yfir skólaárið þar sem nemendur mæta með foreldrum sínum þar sem meðal annars er fjallað um

frammistöðumat. Kennari fyllir út frammistöðumat hvers nemanda og nemandi fyllir út matið með foreldrum í Mentor. Matsþættir snúa að virkni/vinnuframlagi, framkomu og virðingu, námsstöðu og líðan.

Kennslustundafjöldi nemenda er í meginatriðum samkvæmt viðmiðum aðalnámskrár í bóklegum fögum. Hægt er sjá skiptingu bóklegra greina í 7.-10. bekk á stundatöflum nemenda. Í 1.-6. bekk eru það umsjónarkennarar sem halda utan um og gæta að tilskyldum kennslustundatíma samkvæmt aðalnámskrá grunnskóla í bóklegum greinum. Stundatafla þessara nemenda er því mismunandi frá viku til viku. Einn kennslutími er í upplýsinga- og tæknimennt hjá 8. bekk samkvæmt stundatöflu. Upplýsinga- og tæknimennt er því ekki kennd sérstaklega en er að hluta til samþætt öðrum námsgreinum samkvæmt rýnivíðtölum við stjórnendur, kennara og nemendur.

List- og verkgreinar eru kenndar í lotum hjá 1.-7. bekk, um sjö vikur hver lota. Nemendur í 1.-2. bekk eru með tvær lotur í list- og verkgreinum auk forskóla í tónlist. Nemendur í 3.-4. bekk eru með tvær lotur og nemendur í 1.-7. bekk eru með þrjár lotur. Fram kom að umsjónarkennarar í 1. – 6. bekk sinna einnig listgreinakennslu, ýmist í tónlist og/eða leiklist og er gert ráð fyrir ákveðnum tímafjölda í það. Einnig kom fram að nemendur í 7. bekk fá ekki tónlistarkennslu í vetur þar sem ekki tókst að ráða tónmenntakennara.

Á unglingastigi eiga valtið að vera fimmtungur námstímans eða rúmlega sjö kennslustundir á viku. Samkvæmt stundatöflum nemenda er valið sex kennslustundir og vantar því eina kennslustund upp á að valið nái viðmiðum. Þá kom fram í viðtölum við stjórnendur að tveir valtiðar á viku eru bundnir við yndislestur sem fram fer í 8.-10. bekk. List- og verkgreinar eru kenndar í vali í 8.-10. bekk. Nemendur í 8. bekk eru með fjórar kennslustundir í list- og verkgreinum í bundnu vali og tvær í frjálsu vali. Nemendur í 9.-10. bekk eru með tvær kennslustundir í list- og verkgreinum í bundnu vali og fjórar í frjálsu vali.

Fram kom í samtölum við kennara og á vettvangi að kennslustundir í sundi eru skertar þar sem hver kennslustund er 30 mínútur. Á móti kemur að nemendur í 7.-10. bekk fá fleiri kennslustundir í íþróttum en viðmiðunarstundaskrá gerir ráð fyrir.

Tónlistarnám fer fram á skólatíma nemenda þar sem þeir fara úr lögboðinni kennslu í tónlistarkennslu hjá Tónlistarskóla Seltjarnarness. Nemendur fara yfirleitt úr sömu kennslustund í hverri viku. Nemendur í 1.-2. bekk eru í forskóla í Tónlistarskólanum. Tónmenntakennsla er að öðru leyti ekki kennd í skólanum skólaárið 2020-2021.

Fram kom í rýnivíðtölum við stjórnendur og kennara að samskipti við grenndarsamfélagið eru þó nokkur, samvinna er við tónlistarskóla, leikskóla, íþróttafélag og önnur félagsamtök sem starfa á Seltjarnarnesi.

2.5 Námsvitund

Í þeim kennslustundum á vettvangi sem matsmenn sátu í voru nemendur almennt virkir og unnu þau verkefni sem lögð voru fyrir. Þá unnu þeir nær undantekningarlaust að sömu verkefnum eftir fyrirmælum kennara. Val um námsaðferðir eftir viðfangsefni eða námsstíl var ekki sýnilegt í kennslustundum né kom fram í kennsluáætlunum. Í rýnhópum nemenda koma fram að þeir hafi ekki val um þau verkefni sem þeir vinni og hafi mjög sjaldan val um það hvernig þeir vinni verkefnið en ef það gerist sé það í þema. Þeir telja sig sjaldan fá að ráða með hverjum þeir vinni þegar unnið er í hópum

og áttu erfitt með að nefna dæmi um samþættingu verkefna milli námsgreina. Áhugasvið nemenda var ekki sýnilegt í verkefnum þeirra.

Eins og fyrr segir sáu matsmenn nemendur ekki nýta fjölbreyttar leiðir til að afla sér þekkingar og leikni í námi og notkun á upplýsingatækni í kennslustundum var ekki algeng. Telja nemendur í 7. -10. bekk að tölvunotkun sé einna helst í þema og ensku en nemendur í 1. – 6. bekk segja að þeir noti tölvur til að skrifa sögur, gera kynningar og æfa fingrafimi. Nemendur nýta Mentor og telja sig hafa þar aðgang að hæfniviðmiðum námsins en eru lítið að velta þeim fyrir sér eins og fram hefur komið.

Einnig kom fram í viðtölum að þeir gera sér almennt ekki grein fyrir hver viðmið um árangur eru né hvaða vinnu þeir þurfi að skila til að ná þeirri færni sem lagt er upp með.

Nemendur og foreldrar vinna sameiginlega að því að því að setja nemandanum einstaklingsbundin námsmarkmið í tengslum við frammistöðumat sem fram fer þrisvar á ári eins og fram hefur komið í köflum 2.3 og 2.4.

2.6 Ábyrgð og þátttaka

Samskipti í skólasamfélaginu eru jákvæð og einkennast af virðingu. Á vettvangi sást að nemendur og starfsfólk koma vel fram við hvert annað og almennt ríkir samstaða innan nemendahópsins.

Sjónarmiða nemenda varðandi nám, líðan og félagslegar aðstæður er meðal annars aflað með Skólapúlsinum og í áður nefndu frammistöðumati. Fram kom í rýnihópviðtölum við stjórnendur að fundað er óformlega með nemendum. Í rýnihópaviðtölum við nemendur kom fram að ekki er leitað eftir sjónarmiðum þeirra um nám og fyrirkomulag skólastarfsins en þeir geta haft áhrif á þá þætti sem snúa að félagslífi nemenda. Nemendum er ekki ljóst hvaða áhrif þeir geta haft á skólastarfið svo sem skipulag, framkvæmd og mat á námi sínu og námsumhverfi og fá auk þess ekki þjálfun í að koma sjónarmiðum sínu á framfæri .

Nemendur eiga fulltrúa í skólaráði og nemendafélaginu og fram kom í viðtölum að fulltrúar nemenda í nemendafélagi fái þjálfun til starfa undir leiðsögn forstöðumanns félagsmiðstöðvarinnar Selsins en það eigi ekki við um fulltrúa í skólaráði. Eins og fyrr segir eru upplýsingar og ákvarðanir sem teknar eru í skólaráði ekki kynntar nemendum né aðgengilegar á heimasíðu.

Styrkleikar

- Nemendur skólans sýna góðan árangur á Lesfimiþrófum.
- Nemendur skólans ná almennt góðum árangri í samræmdum könnunarþrófum.
- Kennarar rýna saman í niðurstöður námsmats og fylgjast með árangri og framförum nemanda.
- Foreldrar og nemendur fylla út frammistöðumat í Mentor fyrir foreldraviðtöl.
- Samskipti í skólasamfélaginu eru jákvæð og einkennast af virðingu.
- Sjónarmiða nemenda varðandi líðan og samskipti er aflað með könnunum og Skólapúlsi.
- Kennslufræðileg hæfi kennara er sýnileg á vettvangi.
- Umsjónarkennari veitir foreldrum reglulega upplýsingar um stöðu náms og framfara.
- Stuðningur er fjölbreyttur og tekur til allra þátta í skólastarfinu.

Tækifæri til umbóta

- Vinna markvisst samkvæmt áhersluþáttum sem koma fram í greinargerð Ernu I. Pálsdóttur varðandi námsmat.

- Gera grunnþætti menntunar sýnilega í kennsluáætlunum og í daglegu starfi.
- Gera grein fyrir hvernig námsaðlögun er háttað í kennsluáætlunum.
- Endurskoða og samræma kennsluáætlanir með tilliti til hæfniviðmiða og kennsluhátta.
- Auka samvinnu kennara milli starfsstöðva, þvert á árganga og milli námsgreina.
- Gera nemendum ljós markmið þeirra í námi og markmið kennslustunda og verkefna.
- Auka fjölbreytni í námi og leggja áherslu á leiðir sem vekja áhuga nemenda og virkja þá til þátttöku.
- Efla kennsluhætti þar sem reynir á rökhugsun, gagnrýna hugsun, samstarf og skoðanaskipti nemenda.
- Skólinn þarf að fylgja eftir stefnu sinni og sveitarfélagsins um fjölbreytta kennsluhætti.
- Huga að því að nemendur sem stunda nám í Tónlistarskólanum missi ekki af kennslustundum í sömu námsgrein.
- Gæta þess að kennslustundafjöldi í námsgreinum uppfylli viðmiðunarstundaskrá.
- Koma enn betur til móts við námsþarfir allra nemenda, þar með talið bráðgerra nemenda.
- Huga þarf að tækifærum og leiðum til að nýta upplýsingatækni í námi nemenda á markvissan hátt.
- Gæta þess að tímafjöldi hjá nemendum í 8.-10. bekk í list- og verkgreinum og vali fylgi viðmiðum aðalnámskrár.
- Þjálfarar nemendur í að setja sér markmið í námi og að taka þátt í að meta eigin framfarir.
- Gera formlega áætlun um hvernig bregðast skuli við niðurstöðum prófa og skimana og setja fram viðmið um þann árangur sem stefnt er að.

Þáttur 3 – Innra mat

Skipulag	Framkvæmd	Umbætur
----------	-----------	---------

3.1 Skipulag

Fram kemur í sjálfsmatsáætlun 2017-2020 og áfangaskýrslum hvers árs að innra mat er álitid mikilvægt og sjálfsgöður hluti af skólastarfinu. Í þessum skýrslum sem eru opinberar er fjallað um helstu leiðir sem nýttir eru til að meta innra starf skólans og niðurstöður matsins.

Á heimasíðu skólans má sjá að fyrir liggja áætlanir um innra mat til skemmri og lengri tíma. Í sjálfsmatsáætlun 2017-2020 kemur fram að val matsþátta byggir á helstu viðfangsefnum, leiðum og verkefnum skólans og eru þau metin með reglubundnum hætti. Þar kemur einnig fram að markmið sjálfsmatsáætlunar er að leggja grunn að sívirku umbótastarfi í Grunnskóla Seltjarnarness með hagsmuni nemenda að leiðarljósi. Að öðru leyti kemur fram með skýrum hætti hvernig val matsþátta byggir á stefnu og markmiðum skólans. Áherslur skólans í sjálfmati eru eftirfarandi:

- að skólinn hafi skýra sýn og styrka stjórn
- að kennsluhættir og mat mæti ólíkum þörfum nemenda og bæti árangur þeirra
- að nemendum líði vel í skólanum og hvort þeir hafi áhuga á náminu
- að starfsandi í skólanum sé góður að mati starfsmanna og áhugi á skólaþróun
- að foreldrar séu ánægðir með samstarfið á milli heimila og skóla

Mat á kennslu og fagmennsku kennara hefur ekki farið fram með reglubundnum hætti, hvorki samkvæmt Sjálfsmatsáætlun 2017-2020, áfangaskýrslum eða rýnihópi stjórnenda.

Í áfangaskýrslu hvers árs kemur fram hvernig kynning á helstu niðurstöðum kannana, skimana og prófum er háttað. Þar kemur einnig fram að unnið er að mati á námi, framförum og árangri nemenda á reglubundinn hátt. Viðmið um þann árangur sem stefnt er að í framangreindum þáttum eru ekki skilgreind né þær leiðir sem fyrirhugað er að vinna að til að ná þeim árangri.

3.2 Framkvæmd

Framkvæmd innra mats er fyrst og fremst á ábyrgð stjórnenda. Námi, árangur og líðan nemenda eru metin reglulega. Skólinn nýtir niðurstöður samræmdra prófa, lesskimana og kannana Skólapúlsins fyrir nemendur með reglubundnum og markvissum hætti jafnt og þétt yfir skólaárið. Einnig eru lagðar fyrir nemendur líðan- og samskiptakannanir af hálfu skólans. Starfsmanna- og foreldrakannanir Skólapúlsins eru lagðar fyrir á tveggja ára fresti. Við öflun gagna er leitað eftir sjónarmiðum allra hagsmunaaðila sem koma að skólastarfinu. Lýsing á framkvæmd innra mats kemur fram í sjálfsmatskýrslu 2017-2020. Þar kemur fram að stjórnendur, kennarar og starfsmenn skipa matsteymi skólans. Aðrir hagsmunaaðilar, svo sem nemendur og foreldrar, eiga þar ekki fulltrúa. Í fylgiskjölum með skýrslunni má einnig sjá ýmiskonar matsblöð sem notuð eru til að meta skólastarfið.

Í áfangaskýrslu hvers skólaárs eru niðurstöður samræmdra prófa, skimana og kannana birtar auk niðurstöðna annars mats sem unnið er með í skólastarfinu, svo sem líðan- og samskiptakannana meðal nemenda, mat á starfsþróunarsamtölum og mati á einstökum verkefnum sem unnið er að hverju sinni. Einnig kemur fram hvaða aðilar innan skólans rýna niðurstöður og vinna með þær áfram. Byggðar hafa

verið upp gagnaöflunarleiðir er hæfa þörfum skólans. Innra mati byggir þó í meginatriðum á meginlegum gögnum. Fram kemur í sjálfsmatsskýrslu 2017-2020 að innra mat sé hringferli og í sífelldri þróun en þar kemur ekki fram hvort og hvernig reynsla af innra mati er endurskoðuð.

Þá kom fram í rýnivíðtölum við stjórnendur að þeir hafi fundað með nemendaráðum á báðum starfsstöðum og leitað álits þeirra á hvað er gott og hvað mætti bæta í skólanum. Fyrirhugað er að vinna enn frekar með þennan þátt að sögn skólastjórna.

3.3 Umbætur

Greinagerð um innra mat er til staðar þar sem fram koma grundvallarupplýsingar um matið og framkvæmd þess. Greinagerðin er birt á heimasíðu skólans undir Mat á skólastarfi og nefnist Áfangaskýrsla. Þar má einnig finna áfangaskýrslur fyrri ára. Niðurstöður allra meginlegra og eigindlegra kannana, skimana, samræmdra prófa sem og annarra kannana sem gerðar eru á skólaárinu eru birtar í þessari skýrslu ásamt umfjöllun. Fram kom í rýnihópaviðtölum við stjórnendur að niðurstöður úr innra og ytra mati hafi verið kynntar kennurum, starfsmönnum, skólaráði og á foreldrakynningum að hausti. Þá kemur fram í áfangaskýrslu hvaða hópar meðal stjórnenda og kennara greina og vinna með niðurstöður til þróunar og umbóta. Ekki kemur fram hvernig aðrir hagsmunaaðilar svo sem nemendur og foreldrar koma að samræðum um þróun og umbætur.

Í áfangaskýrslu koma ekki fram markmið, viðmið eða markvissar og tímasettar aðgerðir til umbóta. Fram kemur í rýnihópaviðtölum við stjórnendur og kennara að brugðist er við og unnið með niðurstöður kannana og skimana á margvíslegan hátt en ákvarðanir og úrvinnsla er ekki formlega skráð. Hægt er að lesa í áfangaskýrslum að matsniðurstöður hafa haft áhrif á starfshætti og einnig koma þar fram umbætur sem eru raktar til innra mars. Þar má meðal annars nefna að árangur nemenda í lesskimunum hefur aukist sem og árangur í samræmdum prófum. Eiginleg tímasett umbótaáætlun þar sem unnið er með styrkleika skólans og tækifæri til umbóta á markvissan hátt með markmiðum, leiðum, ábyrgðaraðilum, viðmiðum og mati er ekki til staðar né hver aðkoma hagsmunaaðila er að samræðum og samvinnu um þróun og umbætur.

Styrkleikar

- Innra mat er álitnið mikilvægt og eru skýrslur þar að lútandi birtar á heimasíðu skólans.
- Í þriggja ár sjálfsmatsáætlun skólans 2017-2020 er fjallað um helstu leiðir sem skólinn nýtir til að meta innra starf sitt.
- Áfangaskýrsla 2019-2020 er árleg greinagerð um innra mat þar sem fram koma grundvallarupplýsingar um innra matið og framkvæmd þess.
- Niðurstöður skimana, kannana og samræmdra prófa sem gerðar eru á skólaárinu eru birtar í áfangaskýrslu 2017-2020.
- Við öflun gagna er leitað eftir sjónarmiðum allra hagsmunaaðila sem koma að skólastarfinu.
- Framkvæmd innra mats er á ábyrgð stjórnenda.
- Stjórnendur, kennarar og starfsmenn skipa matsteymi skólans.

Tækifæri til umbóta

- Nýta markvisst niðurstöður mats og mælinga til umbóta með markmiðum, viðmiðum um árangur.
- Upplýsa alla hagsmunaaðila um niðurstöður og umbætur innra mats.

- Skipa matsteymi með fulltrúum stjórnenda, kennara, annarra starfsmanna, nemenda og foreldra þannig að allir hagsmunaaðilar komi að og taki virkan þátt í samræðum um þróun og umbætur.
- Tryggja aðkomu skólaráðs að samræðu og ákvarðanatöku um innra mat og umbótaáætlun skólans.
- Endurskoða reglulega aðferðir og reynslu af innra mati.
- Vinna umbótaáætlun þar sem fram kemur tímasetning, ábyrgðaraðilar, þátttakendur og hvernig og hvenær meta á umbætur.
- Vinna árlega greinagerð út frá niðurstöðum innra mats þar sem fram kemur mat á framgangi umbóta frá fyrra ári.