



FRÉTTABRÉF BSSL

EFNI BRÉFSINS:

„Á ég að kaupa kvóta“ 2

Frá Hrossaræktarsamtökum
Suðurlands..... 3

Jarðvegssýni 2007..... 3

Sauðgreiðslumark 3

Sunnlensk mjólkurfram-
leiðsla 4

Á DÖFINNI:

- **6. okt.**
Dagur
nautgriparæktarinnar
Hvanneyri
- **16. okt.**
LBHÍ námskeið:
Bændur í aldanna rás
Hvanneyri
- **18. okt.**
LBHÍ námskeið:
Jarðvegur, áburður og
áburðarnotkun
Hvanneyri
- **23. okt.**
LBHÍ námskeið:
Legubásafjós, notuð
og ný
Hvanneyri

Heysýni af Suðurlandi 2007

Búið er að senda út til bænda niðurstöður um 280 heysýna sem tekin voru í sumar af sunnlenskum bændum. Flest eru þetta sýni úr 1.slætti flest sýnin sem tekin á tímabilinu 8.júní til loka þess mánaðar. Meðaltal sýnanna úr 1.slætti er eftirfarandi miðað við 100% þurrefni:

Orkugildi (Fem/kg)	0,81	Fosfór (g/kg)	3,0
Heildarprótein (g/kg)	157	Magnesíum (g/kg)	1,9
AAT (g/kg)	71	Kalí (g/kg)	19
PBV (g/kg)	34	Natríum (g/kg)	0,9
Calsíum (g/kg)	3,2		

Þurrefni í þessum sýnum er um 51% sem er ívið lægra en var í fyrra, kemur þar til að hluti þess fódurs, sem sýnin eru tekin úr, fóru í stæðuverkun og ein forsenda þeirrar verkunaraðferðar er að þurrefnið sé ekki hátt þegar heyið sett í stæðu.

Orkugildi þessara sýna bera það með sér að þetta ætti að geta orðið úrvals framleiðslufóður fyrir mjólkurkúr. Í þessu sambandi er rétt að ítreka að nær öll sýnin eru tekin í júnímánuði. Próteingildi eru að meðaltali svipuð og í fyrra. Athygli vekur að orkugildi grasa er að jafnaði komið niður í 0,8 FEm/kg þurrefnis heldur fyrir en undanfarin ár eða um 27. júní í stað 1. júlí líkt og algengt hefur verið. Þurrkar í sumar hafa áreiðanlega haft sitt að segja í þessari breytingu.

Steinefnatölur eru nokkuð svipaðar milli ára en þó er sýnilega meiri breytileiki í fosfórtölum en árið á undan og heldur lægri meðaltalstölur fyrir fosfór en í fyrra.

Þeir bændur sem enn eiga eftir að skila inn heysýnum til efnagreininga eru hvattir til að gera það sem fyrst. Reikna má með að það taki 3-4 vikur að fá niðurstöður frá því sýni er komið á Búnaðarsambandið og/eða til LBHÍ þar til niðurstöður skili sér til bænda.

Runólfur Sigursveinsson

Sómi



Búnaðarsamband Suðurlands fór af stað með átaksverkefni í sauðfjárrækt sumarið 2001 er hlaut nafnið Sómi. Markmið verkefnisins er að bæta rekstrarafkomu sauðfjárbúa og aðstoða bændur við að ná færni í skipulögðum vinnubrögðum við bústjórnina. Í verkefninu er jafnframt sett það markmið að með þátttöku nái bóndi að uppfylla þau skilyrði sem sett eru í gæðastýrðri sauðfjárframleiðslu samkvæmt nügildandi sauðfjársamningi. Með Sóma er reynt að aðstoða sauðfjárbændur við að hafa gott yfirlit yfir rekstur á sínu búi og gera þeim auðveldara fyrir að taka framtíðarákvarðanir. Þau gögn sem nýtt eru við verkefnið eru þau sem þegar eru fyrir hendi, s.s. ársreikning búins og sauðfjárskýrsluhald. Farið er með gögn frá hverju búi sem trúnaðarmál.

Nánari upplýsingar og skráning í Sóma er hjá Póreyju Bjarnadóttur, netfang: thorey@bssl.is S: 470-8083 / 487-4818.

„Á ég að kaupa kvóta?“

Þetta er algeng spurning sem bændur spyrja. Það er því vert að fara yfir nokkur atriði sem hafa ber í huga þegar taka á ákvörðun um kaup á greiðslumarki:

Framleiðslukostnaður

Aðstæður bænda til framleiðslu eru mjög breytilegar og búreksturinn eðlilega mismunandi hagkvæmur. Þannig getur það verið einum bónda tiltölulega hagkvæmt að kaupa greiðslumark á verði sem reynist öðrum erfitt eða ómögulegt. Bóndinn verður því að gera sér grein fyrir því hvað hann á mikið eftir þegar búið er að greiða breytilegan rekstrarkostnað við framleiðsluna t.d. kjarnfóður, áburð, dýralæknir o.fl.. til þess að borga fastan kostnað, fjármagnsliði og laun.

Bústofn og framleiðslustaða

Við kaup á greiðslumarki þarf að taka tillit til hvort bústofn og framleiðslustaða til framleiðsluaukningar sé fyrir hendi. Þurfi t.d. að stækka fjós eða byggja ný fjárhús eykst fastur kostnaður og þar með verður tekjuauki af aukinni framleiðslu minni. Málið horfir öðruvísi við ef gert er ráð fyrir því að nýta ónýtta afkastagetu þess búpenings og þeirrar aðstöðu sem fyrir er. Nauðsynlegt er að taka með inn í reikninginn hvort það þurfi að fjölga kúnum/ánum og hvaða kostnað það hefði í för með sér.

Verðþróun afurðanna

Verðþróun afurðanna á komandi árum hefur mikið að segja um hve fljótt aðkeypt greiðslumark fer að skila hagnaði. Um þessar mundir fá bændur 48,64 kr/l fyrir mjólkina frá afurðarstöðvum MS og 34,76 kr/l í beingreiðslur frá ríkinu sem gerir 83,40 kr/l í heildarverð. Að auki fá bændur um 18.765 kr á grip á ári ef gripafjöldinn fer ekki yfir 40. Einnig má geta þess að það vegur líka þungt hvaða verð fæst fyrir umframmjólk á hverjum tíma. MS hefur gefið út að á komandi verðlagsári fá bændur 27 kr/l fyrir umframmjólkina frá afurðstöðvunum auk þess fá bændur C-greiðslur greiddar á mjólk sem framleidd er í júlí og ágúst. Síðustu ár hefur verð fyrir lambakjöt verið að hækka eftir lögð árið 2003 er svína og kjúklingamarkaður dró verð á öllu kjöti niður. Ekki má heldur gleyma þeim breytingum sem urðu nú í mars þegar tollar lækkuðu um 40% á búvörum. *Bændur verða því að hagræða rekstri búa eins mikið og kostur er til að taka móti samkeppni frá erlendum landbúnaðarafurðum.*

Þróun markaðarins

Vert er að spyrja sig hver líklegasta þróun markaðarins verði á næstu árum, mun hann minnka eða stækka.

Ef lítið er fyrst á sölu á mjólkurafurðum hefur salan verið mjög svipuð síðustu ár og ef eitthvað er þá hefur hún verið að aukast. Hins vegar hefur sala innan mjólkurafurða breyst. Sala á próteinríkum mjólkurafurðum hefur stór aukist en á móti hefur sala á fituríkum afurðum dregist saman. Framboð á ýmsum skyrtegundum og ostum hefur aukist mjög síðustu ár. MS er

að vinna á Ameríkumarkaði með skyr, smjör og sérosta. Þetta er markaður sem er með greiðslugetu á borð við íslenska markaðinn í þessum sérvörum. Vonast er til að byggja upp markað fyrir 6-8 milljónir lítra af mjólk. Á síðasta verðlagsári voru lagðir inn 123 milljónir lítrar af mjólk í MS, sem er um 10,3 milljónum lítrum meira en síðustu 12 mánuði þar á undan.

Sala á lambakjöti hefur dregist verulega saman frá því árið 1985 enn þá borðuðu Íslendingar 41,5 kg en árið 2004 borðuðu þeir ekki nema 24,7 kg. Það er þó aukingin frá því 2002 og hefur sala lambakjöts verið að vaxa síðan þá. Ef lítið er á útflutning á sauðfjárafurðum þá hefur útflutningsskyldan verið frekar óstöðug undanfarin ár. Danski markaðurinn og sá færeyski hafa verið þeir stöðugustu til útflutnings, en sterk staða krónunar hefur valdið því að verðið er ekki eins hátt og vænta mætti.

Næsti búvörusamningur

Núverandi búvörusamningur um mjólkurframleiðsluna fellur úr gildi 31. ágúst 2012. Hvað tekur við eftir það er með öllu óljóst og geta bændur ekki gengið út frá óbreyttu fyrirkomulagi á framleiðslustjórn frá þeim tíma. Gerðar verða enn meiri kröfur um hagræðingu og lækkun á framleiðslu á hvern lítra. Það er líka ekki heldur alveg víst hvort beingreiðslurnar muni haldast í þessu formi sem þær eru í dag þ.e.a.s. að maður þurfi að kaupa sér rétt til þess að fá greiðslur frá ríkinu. Telja má líklegt að með nýjum samningi verði einhverjar breytingar en þó ekki niðurfelling á kvótanum þar sem margir bændur hafa skuldbætt sig svo við kvótakaup að það væri ekki ráðlegt að rýra eignir manna. Hins vegar verða bændur að gera sér grein fyrir því að greiðslumark er eign sem þeir geta afskrifað. Þetta er allt saman flókið mál og spennandi að sjá hvernig næsti samningur lítur út. Vænsti kosturinn er að sjá hvað hægt er að gera á næstu 5 árum og skuldbætt sig ekki um of.

Fyrir á árinu var skrifað undir nýjan sauðfjársamning og verða bændur að taka ákvarðanir miðað við þau ákvæði sem í honum eru. Sá samningur gildir til 2013. Samningurinn er nokkuð góður að mörgu leyti og vegur þáttur gæðastýringarinnar þar þyngst. Í þeim samningi gefst bændum möguleiki á að stækka við sig og endurrækta. Með niðurfellingu á útflutningsskyldunni haustið 2009 gæti orðið offramboð á kjötmarkaðnum og verðið gæti fallið.

Aðrir valkostir

Skoða verður vandlega þá fjárfestingavalkosti sem bjóðast, samanborið við kaup á greiðslumarki. Nefna má almenna vexti á fjármagnsmarkaði, aðrir fjárfestingarmöguleikar og áhættu sem fylgir fjárfestingunni. Gera þarf þær kröfur að það fé sem lagt er í búreksturinn skili arði til lengri tíma lítið. Við ákvörðun um kaup á greiðslumarki er nauðsynlegt að fyrir liggi samanburður á arðsemi valkosta, hver svo sem endanleg ákvörðun verður.

Að lokum...

Hvað má svo greiðslumark kosta? Við ákvörðun um kaup á greiðslumarki verður að gera sér grein fyrir að um er að ræða einstaklingsbundna ákvörðun sem verður að grundvallast á aðstæðum og vilja viðkomandi. Það er því ekki hægt að setja fram almennar hugmyndir um hvað greiðslumark má kosta. Engu að síður eru nokkrir þættir sem ráða miklu um hvenær og hve hagkvæmt er að kaupa greiðslumark. Þetta eru þættir eins og hvaða verð fæst fyrir mjólk umfram greiðslumark, hvort viðkomandi nýtur skattalegs hagræðis af kaupnum og hvaða ákvöxtunarkrafa er gerð til fjármagnsins.

Heimildir: Unnið upp úr grein, *Hvað má borga fyrir greiðslumarkið?* eftir Ernu Bjarnadóttur og Guðmund Stefánsson.

Margrét Ósk Ingjaldsdóttir

Frá Hrossaræktarsamtökum Suðurlands

Samstarfssamningur Landbúnaðarháskóla Íslands og Hrossaræktarsamtaka Suðurlands var undirritaður á dögunum. Markmið samningsins er auka fræðslu og menntun á sviði hrossaræktar og hestahalds. Hugmyndin er að vera með námskeið fyrir hrossaræktendur á starfssvæði HS. Einnig er áhugi fyrir því að auka rannsóknir og stefnir HS að því að styrka a.m.k. eitt rannsóknarverkefni í hrossarækt við LBHÍ á ári. Styrkur þessi væri fyrst og fremst hugsaður til námsverkefna við skólann sem hefði sunnlenska skírskotun. Þar sem LBHÍ stundar nú þegar rannsóknir er varða hrossarækt og almennt hestahald og sinnir kennslu á þessu sviði er skólanum mikill akkur í efldu samstarfi við HS. Samninginn má finna í held sinni á heimasíðu Búnaðarsambands Suðurlands www.bssl.is undir Hrossaræktarsamtök Suðurlands.

Stjórn Hrossaræktarsamtaka Suðurlands



Hrafnkell Karlsson formaður HS og Ágúst Sigurðsson rektor LBHÍ takast í hendur eftir undirritun samningsins.
(Ljósmynd Halla Eygló Sveinsdóttir)

Jarðvegssýni 2007

Á haustin er rétti tíminn fyrir bændur að taka jarðvegssýni úr túnnum og ökrum og senda til efnagreiningar. Niðurstöður jarðvegsefnagreininga gefa góðar upplýsingar um sýrustig jarðvegs og steinefnainnihald sem eru mikilvægar forsendur fyrir áburðaráætlun komandi sumars.

Búnaðarsamband Suðurlands hvetur árlega bændur í ákveðnum búnaðarfélögum á sambandssvæðinu til að taka jarðvegssýni en að sjálfsögðu er bændum og öðrum landeigendum frjálst að taka jarðvegssýni þess utan.

Frankvæmd verður svipuð og síðustu ár. Bændur taka sýnin sjálfir samkvæmt leiðbeiningum en umsjón, skipulag og ráðgjöf verður í höndum Jóhannesar á BSSL. Sýnin verða send til efnagreiningar hjá Landbúnaðarháskóla Íslands og kostar efnagreiningin 2.982 kr. án vsk. á hvert sýni. Best er að taka sýnin á haustin frá september og fram að frostum. Tilgangslítið er að taka jarðvegssýni úr þeim túnnum sem búfjáraburði hefur verið dreift á síðari hluta sumars eða í haust.

Jarðvegssýnaborum ásamt pokum og öðrum fylgigögnum hefur verið komið til formanna viðkomandi búnaðarfélaga í Árnes- og Rangárvallasýslum og geta bændur nálgast þá þar. Bændur og aðrir landeigendur í Ölfusi geta fengið jarðvegssýnabora og önnur fylgigögn á skrifstofu Búnaðarsambandsins á Selfossi eða haft samband við Jóhannes í síma 480-1809, tölvupóstur johannes@bssl.is til að fá þá senda til sín.

Bændur í eftirtöldum búnaðarfélögum eru hvattir til að taka jarðvegssýni í haust:

Búnaðarfélag...

- A.-Eyjafjallahrepps
- Rangárvallahrepps
- Hvolhrepps
- Gnúperjahrepps
- Skeiðahrepps
- Ölfushrepps

Hafið samband við:

Kristinn á Raufarfelli
Þóri á Selalæk
Árna á Akri
Björgvin í Laxárdal
Jón í Skeiðholti / Jóh. á BSSL
Jóhannes á BSSL

Bændur í A.-Skaftafellssýslu eru hvattir til að hafa samband við Grétar Má Þorkelsson sem sér um jarðvegssýnatöku þar.

Jóhannes Hr. Símonarson

Sauðfjárgreiðslumark

Tilboð óskast í 100 ærgilda greiðslumark í sauðfé til nýtingar frá 1.janúar 2008. Seljandi áskilur sér rétt til að taka hvaða tilboði sem er eða hafna öllum.

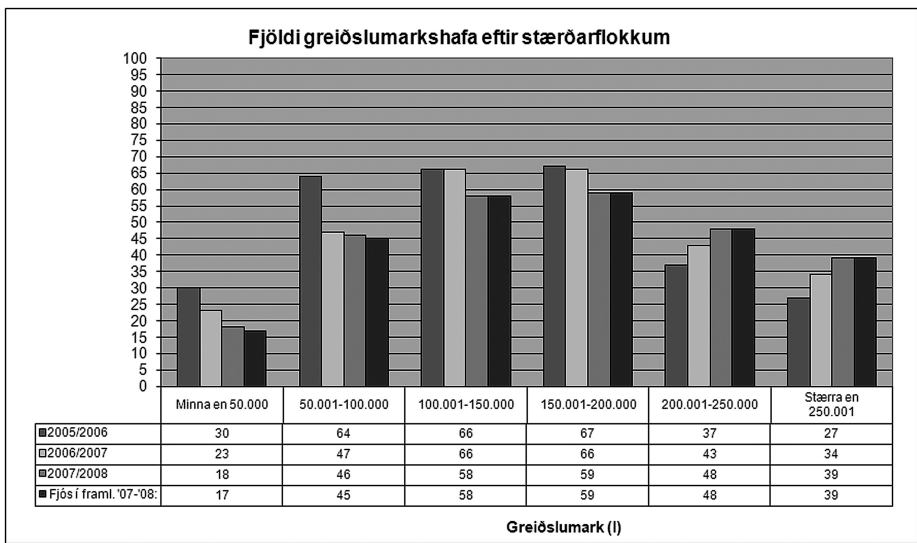
Tilboð sendist Búnaðarsambandi Suðurlands, Austurvegi 1, 800 Selfoss í síðasta lagi 1. október nk., merkt "Sauðfjárvóti 100" eða í tölvupósti til sveinn@bssl.is

Sunnlensk mjólkurframleiðsla

- í upphafi verðlagsársins 2007/2008 -

Undanfarin ár hefur Búnaðarsamband Suðurlands tekið þúlsinn á sunnlenskri mjólkurframleiðslu í upphafi verðlagsárs. Má af því sjá þá þróun sem átt hefur sér stað á nýliðnu verðlagsári og hvernig staðan er í upphafi þess númerandi. Niðurstöðuna má sjá í töflu 1.

Alls eru 277 aðilar skráðir fyrir greiðslumarki í mjólk á í Árnes-, Rangárvalla- og A. og V.-Skaftafellssýslum nú í upphafi verðlagsársins en það segir ekki alla söguna. Í 9 tilvikum eru tveir aðilar skráðir fyrir greiðslumarki búsin s.s. systkin eða feðgar. Greiðslumark er því í raun skráð á 268 fjós. Af þessum 268 fjósum vitum við að 2 fjós hafa hætt framleiðslu þó enn sé skráð á þau greiðslumark þannig að fjósin sem eru nú í framleiðslu eru 266 í upphafi verðlagsársins á starfssvæði BSSL. Í upphafi síðasta verðlagsárs var framleidd mjólk í 272 fjósum á þessu sama svæði þannig að fjósum í framleiðslu fækkaði um 6 á verðlagsárinu.



Tafla 1. Þróun í fjölda kúabúa og greiðslumarki eftir sýslum.

Mynd 1. Flokkun kúabúa á starfssvæði BSSL eftir stærð. Slegið er saman því greiðslumarki sem framleitt er út úr hverju fjósi/lögbýli óháð því hvort greiðslumarkið sé skráð á 2 eða fleiri aðila búsin. Fyrstu súlurnar fimm eru samanburðarhæfar og sýna fjölda jarða sem hafa skráð greiðslumark en síðasta súlan sýnir fjölda virkra framleiðenda (fjós) í framleiðslu í upphafi verðlagsárs.

Starfssvæði Búnaðarsambands Suðurlands									
Greiðslumark í mjólk á starfssvæði BSSL	Kúabú með skráð greiðslumark verðlagsárin...			Mismunur síðustu tveggja verðlagsára		Fjöldi fjósa í framleiðslu verðlagsárin...			Fækkun/aukning
	2005/2006	2006/2007	2007/2008			2005/2006	2006/2007	2007/2008	
A..Skaftafellssýsla									
Fjöldi kúabúa:	14	14	13	-1	-7%	14	14	13	-1
Greiðslumark alls (l):	1.575.093	1.624.155	1.585.568	-38.587	-2%	1.575.093	1.624.155	1.585.568	-38.587
Meðalstærð (l):	112.507	116.011	121.967	5.956	5%	112.507	116.011	121.967	5.956
V..Skaftafellssýsla									
Fjöldi kúabúa:	46	44	42	-2	-5%	44	42	41	-2
Greiðslumark alls (l):	3.582.552	3.748.376	3.737.094	-11.282	0%	3.551.076	3.691.151	3.675.265	140.075
Meðalstærð (l):	77.882	85.190	88.978	3.788	4%	80.706	87.885	89.641	7.178
Rangárvallasýsla									
Fjöldi kúabúa:	102	99	97	-2	-2%	99	98	97	-1
Greiðslumark alls (l):	15.689.531	16.864.072	17.401.078	537.006	3%	15.562.734	16.844.797	17.401.078	1.282.063
Meðalstærð (l):	153.819	170.344	179.393	9.048	5%	157.199	171.886	179.393	14.686
Árnessýsla									
Fjöldi kúabúa:	129	122	116	-6	-5%	123	118	115	-5
Greiðslumark alls (l):	21.692.000	22.689.594	22.744.849	55.255	0%	21.334.333	22.414.062	22.729.027	1.079.729
Meðalstærð (l):	168.155	185.980	196.076	10.096	5%	173.450	189.950	197.644	16.500
Svæðið í heild									
Fjöldi kúabúa:	291	279	268	-11	-4%	280	272	266	-8
Greiðslumark alls (l):	42.539.176	44.926.197	45.468.589	542.392	1%	42.023.236	44.574.165	45.390.938	2.550.929
Meðalstærð (l):	146.183	161.026	169.659	8.633	5%	150.083	163.876	170.643	13.793

Kúabúin héldu áfram að stækka líkt og síðustu ár. Hvert fjós í framleiðslu á starfssvæði BSSL hefur nú að meðaltali 170.643 lítra greiðslumark en hafði 163.876 l. fyrir ári. Meðalfjöldi er að jafnaði stærst í Árnessýslu með 197.644 l. greiðslumark, þá í Rangárvallasýslu með 179.393 l. greiðslumark, þá í A.-Skaftafellssýslu með 121.967 l. greiðslumark og minnst í V.-Skaftafellssýslu 89.641 l.

Athugið að inni í þessum tölum er aukning heildar-greiðslumarksins úr 116 milljónum lítra í 117 milljónir lítra.

Alls keyptu 40 aðilar greiðslumark á sl. verðlagsári eða samtals tæplega 1.630.000 lítra, en 23 aðilar seldu allt eða hluta af sínu greiðslumarki eða

um 1.422.000 lítra. Verulegur breytileiki var á magni í einstökum viðskiptum. Í nokkrum tilvikum hafa kúabændur sem fjárfest hafa í nýrri aðstöðu keypt allt greiðslumark annarra jarða og jafnvel gripi líka. Slík kaup hafa að sjálfsögðu áhrif á meðaltal keyptra lítra til hækunar. Meðalfjöldi lítra sem bændur keyptu hljóða upp á 40.000 lítra en réttara væri að segja að algengast væri að bændur keyptu á bilinu 10-25.000 lítra á liðnu ári.

Greiðslumark svæðisins jókst um 206.000 lítra nettó, þ.e. þegar ekki er tekið tillit til aukningar á heildar-greiðslumarki landsins. Greiðslumark svæðisins í upphafi verðlagsársins 2007/2008 er tæplega 45,5 milljónir lítra þegar tekin er með hækkan greiðslumarksins á landsvísi. Það þýðir að 38,9% greiðslumarksins er á starfssvæði BSSL.

Ef notuð er gamla hreppaskipanin er mesta greiðslumarkið í einstökum sveitum að finna í Hrunamannahreppi (rúmlega 4,8 milljónir lítra), í A.-Landeyjum (rúmlega 4,6 milljónir lítra) og í Skeiðahreppi hinum forna (um 3,2 milljónir lítra). Flest fjós í framleiðslu er jafnframt að finna í þessum sömu sveitum, Hrunamannahreppi (24), A.-Landeyjar (24) og þá gamli Skeiðahreppi með 15 fjós.

Í sveitum þar sem framleiðendur eru 5 eða fleiri er stærstu meðalkúabúin að finna í Gnúpverjahreppi (228.000 l.), þá í Biskupstungum (227.000 l.) og loks á Skeiðum, þar sem meðalkúabúin er með um 213.000 l. greiðslumark. Í Rangárvallasýslunni er stærstu meðalkúabúin að finna á Rangárvöllum með 191.000 lítra.

Þegar skoðuð er breytingin í stærð búa á öllu svæði Búnaðarsambands Suðurlands má sjá að kúabúum með greiðslumark undir 200.000 lítrum fækkar en kúabúum sem hafa meira en 200.000 lítra greiðslumark fjölga. Alls eru kúabúin sem hafa meira en 200.000 lítra greiðslumark orðin 87 eða tæplega þriðjungur allra kúabúa á Suðurlandi, sjá mynd 1.

Jóhannes Hr. Símonarson