

Niðurstöður

lesfimi Lesferils

Maí 2020

Berglind Hansen,
verkefnastjóri Lesferils

Matssvið MMS



MENNTAMÁLASTOFNUN

Mat Lesferils á lesfimi

Í þessari skýrslu eru teknar saman niðurstöður lesfimi Lesferils fyrir skólaárið 2019-2020.

Lesfimiþróf eru lögð yfir þrisvar yfir skólaárið: Í september, janúar og maí. Lesfimi er færni sem byggir á lestrarnákvæmni, leshraða og hrynrænum þáttum tungumálsins en allir þessir þættir eru meðal undirstöðupátta fyrir lesskilning. Nákvæmni felst í að nemendur lesi orð rétt, leshraði lýtur að sjálfvirkni í lestri og hrynrænir þættir að áherslum og hrynjandi. Í lesfimi eru metnir tveir fyrstnefndu þættirnir, þ.e. lestrarnákvæmni og leshraði en matskvarði fyrir síðastnefnda þáttinn fylgir einnig.

Lesfimi er staðlað matstæki fyrir nemendur í 1.-10. bekk grunnskóla og er valkvætt fyrir kennara að leggja það fyrir nemendur sína. Frá því að matstækið var gert aðgengilegt fyrir kennara hafa tvær útgáfur verið lagðar fyrir hvern árgang yfir skólaárið þ.e. A-útgáfa í september og maí en B-útgáfa í janúar. Til að koma til móts við óskir skólasamfélagsins var B-útgáfa tekin út í janúar og í staðinn var A-útgáfa sett inn aftur. Með þessari breytingu fá nemendur þrjár mælingar yfir skólaárið með sama lestextanum sem sýnir lesferil nemandans yfir skólaárið. Við þessa breytingu þurfti þó að endurreikna september niðurstöður lesfimi og urðu breytingar á niðurstöðum hjá sumum nemendum vegna þessa.

Í þessari skýrslu ætlum við að skoða skólaárið í heild sinni til að sjá hvernig ferill nemenda er yfir skólaárið miðað við mælingar í september, janúar og maí.

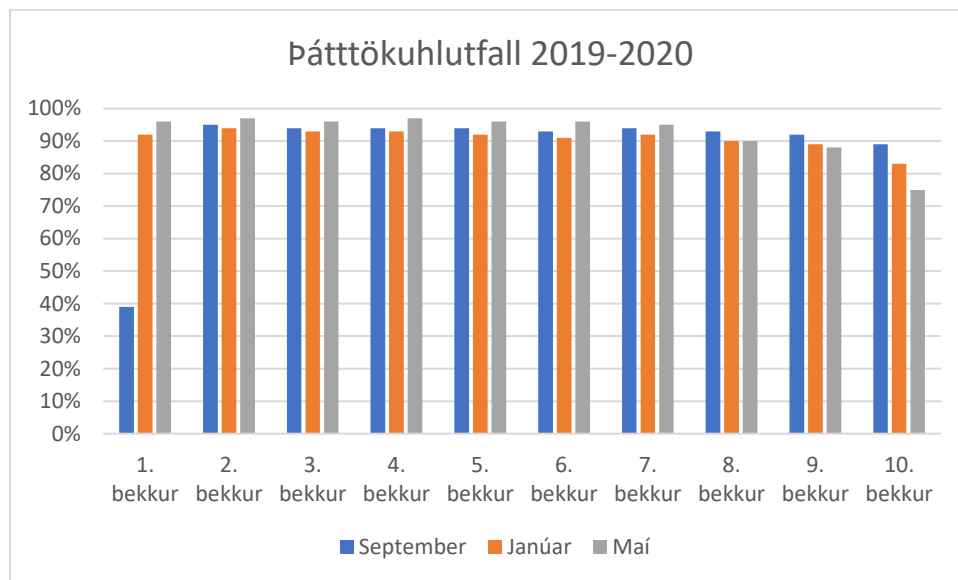
Lesfimiviðmið um fjölda rétt lesinna orða á mínútu fyrir alla bekki að vori má sjá í töflu 1. Viðmiðin eru væntingar sem settar eru fyrir hvern bekk. Væntingar eru um að 90% nemenda ættu að lágmarki að komast yfir viðmið 1, 50% nemenda nái viðmiði 2 og 25% viðmiði 3 við lok skólaárs.

Tafla 1. Maí-viðmið fyrir lesfimiþróf Lesferils – fjöldi rétt lesinna orða á mínútu.

Bekkur	Viðmið 1	Viðmið 2	Viðmið 3
	90%	50%	25%
1. bekkur	20	55	75
2. bekkur	40	85	100
3. bekkur	55	100	120
4. bekkur	80	120	145
5. bekkur	90	140	160
6. bekkur	105	155	175
7. bekkur	120	165	190
8. bekkur	130	180	210
9. bekkur	140	180	210
10. bekkur	145	180	210

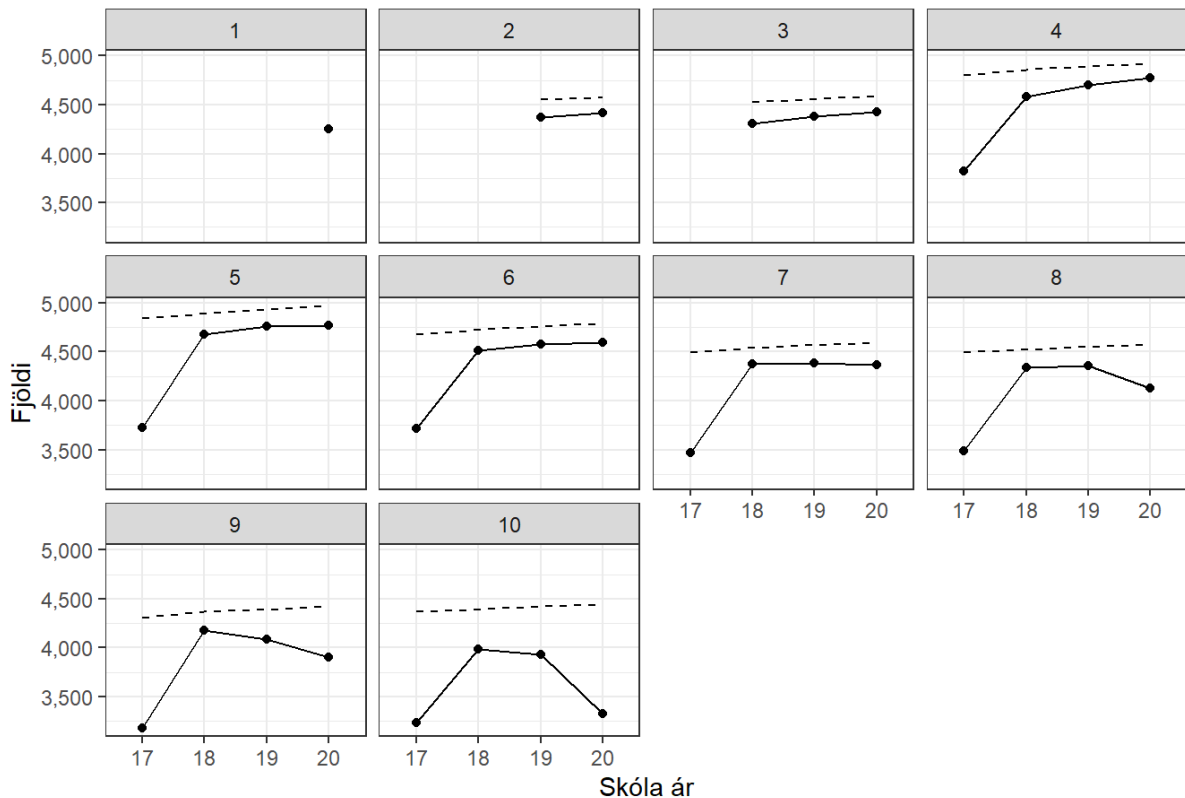
Niðurstöður lesfimiþrófanna

Mikil þátttaka hefur verið í lesfimi frá því að mælingar hófust og er skólaárið 2019-2020 engin undantekning þrátt fyrir að skólastarf hafi verið skert að einhverju leyti hjá nánast öllum skólum landsins á vorönn vegna heimsfaraldurs Covid-19. Á mynd 1 má sjá að þátttökuhlutfall hefur aukist í öllum árgöngum frá janúar til maí að undanskildum 9. og 10. bekk. Nemendur á yngsta- og miðstigi ljúka skólaárinu með 95% til 97% þátttöku í lesfimi. Aðeins á unglिंगastiginu hefur þátttökuhlutfall minnkað en sú þróun byrjaði skólaárið 2018-2019 eins og sjá má á mynd 2 en minnkaði enn meira á þessu skólaári eins og sjá má á mynd 1. Lágt þátttökuhlutfall hefur alltaf einkennt 1. bekk í september en það stafar af því að í byrjun skólaárs eru nemendur í 1. bekk rétt að hefja sitt lestrarnám og því aðeins fáir færir um að þreyta prófið.



Mynd 1. Þátttökuhlutfall í lesfimi eftir árgöngum skólaárið 2019-2020.

Bekkur 2020



Mynd 2. Þátttökuhlutfall í lesfimi eftir árgöngum á árabílinu 2017-2020.

Í töflu 2 og 3 má sjá lýsandi tölfræði fyrir fyrirlagnir lesfimiþrófanna eftir árgangi og tíma. Í töflu 3 eru maí niðurstöður allra árganga bornar saman við viðmið 2 þar sem viðmiðið lýsir ásættanlegum leshraða eigi nemendur að geta nýtt sér lestur markvisst til náms. Hafa þer í huga að ekki er æskilegt að bera saman niðurstöður milli ólíkra árganga þar sem um ólíkar prófútgáfur er að ræða. Einungis er hægt að skoða framfarir innan hvers árgangs. Þar má sjá að frammistaða nemenda hópa eykst milli tímamunkta í öllum árgöngum. Framfarir nemenda í lesfimi eru miklar við upphaf lestrarnáms en hægist svo á þeim á efri stigum (mynd 3).

Tafla 2. Fjöldi nemenda sem þreyttu lesfimiþróf eftir árgangi skólaárið 2019-2020.

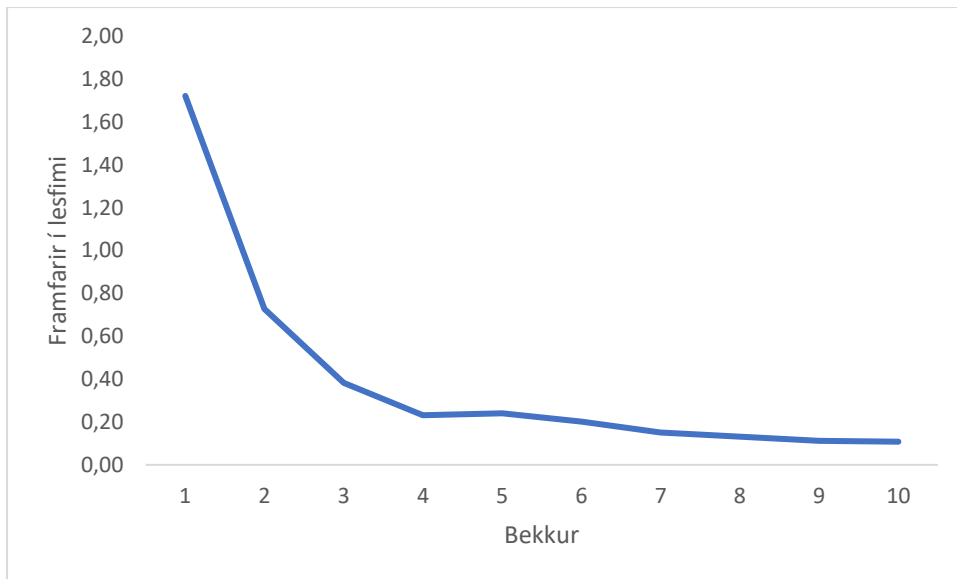
Bekkur	september	janúar	maí
1	1699	4107	4253
2	4334	4379	4420
3	4388	4404	4429
4	4710	4743	4776
5	4750	4716	4768

Tafla 2. Fjöldi nemenda sem þreyttu lesfimiþróf eftir árgangi skólaárið 2019-2020.

Bekkur	september	janúar	maí
6	4553	4542	4595
7	4380	4386	4367
8	4270	4206	4132
9	4089	3999	3900
10	3996	3780	3328

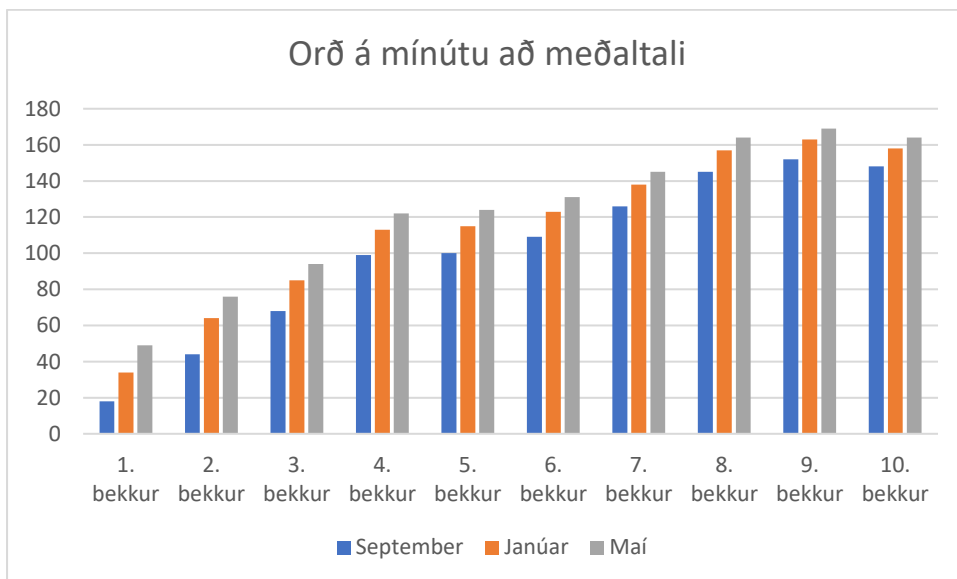
Tafla 3. Frammistaða nemenda í lesfimi eftir árgangi skólaárið 2019-2020.

Bekkur	MMS Viðmið 2	september		janúar		maí	
		M	Sf	M	Sf	M	Sf
1	55	18	19	34	23	49	29
2	85	44	29	64	35	76	39
3	100	68	34	85	36	94	39
4	120	99	38	113	40	122	41
5	140	100	41	115	43	124	45
6	155	109	41	123	44	131	45
7	165	126	39	138	42	145	43
8	180	145	44	157	46	164	46
9	180	152	44	163	46	169	48
10	180	148	41	158	45	164	46



Mynd 3. Meðalframfarir nemenda í lesfimi eftir bekk (hlutfallsleg aukning frá september til maí).

Þrátt fyrir að allir árgangar bæti sig yfir skólaárið samanber mynd 4 þá nær aðeins 4. árgangur að meðaltali viðmiði 2 í lok skólaárs (tafla 3).



Mynd 4. Meðaltal lesinna orða eftir árgöngum skólaárið 2019-2020.

Samantekt og í kjölfar niðurstaðna

Þátttaka í lesfimi var góð á skólaárinu 2019-2020 og virðist heimsfaraldurinn Covid-19 ekki hafa haft mikil áhrif á þáttökuna. Allir árgangar tóku framförum milli prófa á skólaárinu en aðeins 4. árgangurinn náði að meðaltali viðmiði 2 í maí. Sýnt var að framfarir voru miklar í upphafi lestrarnáms en hægdist á þeim á efri stigum. Þrátt fyrir að það sé eðlilegt að framfarir verði mestar á meðan nemendur eru að ná undirstöðufærni í lestri er mikilvægt að velta því fyrir sér hvers vegna framfarir verði minni eftir því sem líður á grunnskólagönguna

Þegar nemendur, foreldrar og kennarar lesa úr niðurstöðum þurfa þeir að hafa í huga að lesfímpróf MMS mælir aðeins hluta af lesfímifærni og mikilvægt er að fá einnig upplýsingar um hrynræna þáttinn til að sjá heildarmynd á færni í lesfími. Matskvarði til að mæla hrynræna þáttinn er aðgengilegur kennurum sem fylgigagn við mat á lesfími og eru þeir hvattir til að nota hann til að fá nákvæmari upplýsingar um stöðu nemenda í lesfími.

Ekki er æskilegt að bera saman árangur nemenda á milli niðurstæða í maí skólaárið á undan og fyrirलगnar í september á nýju skólaári þar sem aðlægd kvörðun hefur ekki verið gerð á milli árganga. Því þarf á líta á niðurstæður í september sem upphafsmælingu á nýju skólaári og meta framfarir með hliðsjón af niðurstæðum í janúar og maí. Mikilvægt er að skoða lesferil hvers nemanda út frá hverjum og einum og meta hvort nemandi sé á réttri leið í sínu lestrarnámi. Fjölbreytt lestrarkennsla inni í bekk og markviss íhlutun er forsenda þess auka framfarir hjá hópum sem ná ekki lágmarks viðmiðum.