

Flensborgarskólinn í Hafnarfirði

Ytra mat á haustönn 2018



Unnið fyrir mennta- og menningarmálaráðuneyti
Védís Grönvold og Þórir Ólafsson

Ytra mat á starfsemi Flensborgarskólans í Hafnarfirði á haustönn 2018
Skýrsla unnin fyrir mennta- og menningarmálaráðuneyti

Védís Grönvold
Þórir Ólafsson
Forsíðumynd tók Þórir Ólafsson
ISBN 978-9979-0-2313-5

Heildarniðurstöður

Flensborgarskólinn í Hafnarfirði er framhaldsskóli sem á sér langa og fjölbreytta sögu. Hann er bóknámsskóli með áfangakerfi og nám í boði fyrir breiðan hóp nemenda. Auk námsbrauta til stúdentsprófs er þar undirbúningsnám, nám á starfsbraut og námsáfangar fyrir nemendur í 10. bekkjum grunnskóla í Hafnarfirði.

Skólinn hefur sett sér heildstæða og metnaðarfulla menntastefnu undir formerkjum jákvæðrar menntunar (menntun til farsældar) sem byggir á sýn jákvæðrar sálfræði. Lesa má um stefnuna á vef skólans en hana mætti gjarnan gera sýnilegri.

Flensborgarskólinn er brautryðjandi sem heilsueflandi framhaldsskóli. Áhersla hefur verið lögð á að þróa starfsemina í þeim anda og t.a.m. lögð sérstök rækt við andlegt heilbrigði auk líkamlegs.

Kennarar Flensborgarskóla eru vel menntaðir. Skólinn leggur áherslu á fjölbreytni í kennsluháttum og hvetur kennara til nýbreytni og símenntunar. Vinnufriður í kennslustundum er góður. Námsbrautir eru vel skipulagðar, kennsluáætlanir nákvæmar og vel útfærðar. Til bóta væri að samræma birtingu upplýsinga til nemenda í INNU og skipuleggja verkefnaskil nemenda með jöfnun álags í huga.

Móttaka nýrra nemenda er til fyrirmyndar og nemendum líður almennt vel í skólanum. Félagsstarf nemenda er fjölbreytt og þátttaka góð. Nemendur segja stjórnendum styðja vel við félagslífið.

Stoðþjónusta við nemendur er öflug og mikils metin. Auk náms- og starfsráðgjafa aðstoðar sérstakur starfsmaður nemendur með greiningar vegna námsörðugleika. Skólinn hefur ráðið sálfræðing til starfa er aðstoðar nemendur sem til hans leita.

Skólinn lætur sér annt um nemendur og fylgist með líðan þeirra í reglubundnum könnunum. Allir sækja nemendur umsjónartíma fyrstu fjórar annirnar þar sem fylgst er með líðan þeirra og þeim leiðbeint í sjálfstyrkingu. Tekist hefur að draga úr brotthvarfi nemenda sem er nú við lægri mörk þess sem vænta má.

Góð regla er á sjálfsmati skólans. Áætlun um matsþætti er gefin út fyrir hvert skólaár og ítarleg skýrsla um niðurstöður birt í kjölfarið. Viðbrögð við niðurstöðum gætu verið markvissari, styrkur væri t.d. í skipulegri eftirfylgni með niðurstöðum kannana um líðan nemenda og samskipti við kennara.

Foreldrafélag Flensborgarskóla er virkt og vel tengt skólanum. Foreldrar eru upplýstir reglulega um skólastarfið svo og námsgengi ólöggráða barna þeirra. Upplýsingagjöf nemendafélagsins til foreldra um viðburði á þess vegum mætti bæta.

Fagleg forysta skólameistara er viðurkennd og aðgengi að stjórnendum er greitt. Verkaskiptingu stjórnenda þarf að skýra betur og treysta samband þeirra við kennara, erfiðleikar í rekstri hafa litað það með neikvæðum hætti. Samskipti skólans við helstu hagsmunaaðila eru vel skipulögð og reglulegir fundir í skólaráði til fyrirmyndar.

Húsnæði Flensborgarskólans er rúmgott og aðstaða þar góð til kennslu og annarra verka sem skólastarf í framhaldsskóla útheimtir. Mötuneyti skólans er til fyrirmyndar sem viss þungamiðja í heilsueflandi skóla. Aðstöðu bókasafns mætti endurskipuleggja og efla starfsemi þar með markvissum hætti. Aðstaða nemenda til félagsstarfa er til fyrirmyndar en huga mætti að fjölbreyttari aðstöðu fyrir þá í frímínútum.

Efnisyfirlit

Heildarniðurstöður	2
Efnisyfirlit.....	3
Inngangur.....	4
Flensborgarskólinn í Hafnarfirði	5
Niðurstöður ytra mats	11
Páttur 1: Stjórnun og skipulag	12
1.1. Um stefnu og áætlanir	12
1.2. Um stjórnendur.....	13
1.3. Um skipulag, verkferla og verklagsreglur	13
1.4. Um innra mat	14
Páttur 2: Kennsla og námsframboð	15
2.1. Um nám og kennslu	15
2.2. Um kennsluáðstæður/stuðning við nemendur	16
2.3. Um námsmat.....	16
2.4. Um kennara.....	17
2.5. Um námsgögn	17
Páttur 3: Samskipti og líðan.....	18
3.1. Um skólabrag	18
3.2. Um samskipti í skólastofunni	18
3.3. Um félagslíf nemenda	19
3.4. Um samskipti við foreldra/forráðamenn	19
3.5. Um samstarf við önnur skólastig og atvinnulíf.....	19
Páttur 4: Húsnæði og aðbúnaður	20
Páttur 5: Lykilárangur	21
5.1. Um námsárangur	21
5.2. Um árangur í grunnþáttum	21
5.3. Um langtímaárangur	22
Viðaukar – Greinargerð matsmanna.....	23
Umfjöllun um stjórnun og skipulag	23
Umfjöllun um kennslu og námsframboð	27
Umfjöllun um samskipti og líðan.....	30
Umfjöllun um húsnæði og aðbúnað	32
Umfjöllun um lykilárangur.....	34
Heimildir og tilvísanir	37

Inngangur

Í skýrslu þessari er fjallað um ytra mat á starfsemi Flensborgarskólans í Hafnarfirði sem fram fór á haustönn 2018. Matið er liður í eftirliti mennta- og menningarmálaráðuneytis með starfsemi framhaldsskóla. Menntamálastofnun annast framkvæmd ytra matsins fyrir ráðuneytið. Stofnunin réð Védísi Grönvold og Þóri Ólafsson sem matsmenn og eru þau jafnframt höfundar þessarar skýrslu. Þau hófu vinnu við matið í ágúst 2018.

Skýrslan hefst á tölulegum upplýsingum um starfsemi skólans. Í öðrum hluta er matslisti þar sem sjá má niðurstöður bæði skólans og matsmanna. Aftan við matslistana eru viðaukar þar sem finna má rök fyrir svörum matsmanna við spurningum í matslistum. Aftast í skýrslunni er svo heimildaskrá þar sem gerð er grein fyrir þeim gögnum sem matsmenn lögðu til grundvallar.

Í júní 2018 sendi Menntamálastofnun skólanum bréf um fyrirhugað ytra mat og var honum falið að skipuleggja vinnu við sjálfsmat með hliðsjón af því. Sjálfsmat skólans sem hér er fjallað um byggist m.a. á mati út frá 78 viðmiðum og vísbendingum um gæði skólastarfs sem mennta- og menningarmálaráðuneyti hefur sett. Viðmiðin varða fimm þætti skólastarfs; stjórnun og skipulag, kennslu og námsframboð, samskipti og líðan, húsnæði og aðbúnað og lykilárangur. Hverri vísbendingu er gefin einkunn á fjögurra stiga kvarða. Matsmenn gefa skólanum einkunnir fyrir sömu þætti og birtast þær einnig í niðurstöðum matsins. Þannig er ytra matinu að hluta til ætlað að sannreyna hvort niðurstöður skólans eigi við rök að styðjast.

Helstu gögn sem matsmenn nýttu við ytra matið voru:

- **Ýmsar tölulegar upplýsingar og gögn sem skólinn lagði til að ósk matsmanna.** Þar má nefna upplýsingar um námsframboð, nemendur, starfstíma, starfsfólk, starfsmannaveltu, menntun kennara, fjarvistir nemenda og brotthvarf, forfallakennslu, brautskráningar, samninga og skýrslur.
- **Vefur skólans (www.flensborg.is).** Á vefinn voru sótt ýmis gögn er varða sýn skólans og stefnu, skipulag náms og starfshætti.
- **Vettvangsheimsóknir.** Matsmenn gengu um skólann á kennslutíma í fylgd skólameistara, litu við í kennslustundum og ræddu við nemendur og kennara.
- **Umræður í rýnihópum og samtöl við einstaklinga.** Valið var í rýnihópa nemenda og starfsmanna með stýrðu slembivali. Skólinn sá um að boða viðmælendur. Rætt var við stjórnendur (skólameistara, aðstoðarskólameistara, áfangastjóra og mannauðsstjóra), tvo hópa kennara, einn hóp annarra starfsmanna, einn hóp ráðgjafa og tengdra aðila, tvo hópa nemenda, stjórn nemendafélagsins, fulltrúa úr stjórn foreldrafélagsins og formann skólanefndar. Viðmælendur voru alls 64.

Á grundvelli þessa fór fram greining gagna. Matsmenn gáfu einkunnir með hliðsjón af þeim upplýsingum sem greiningin leiddi í ljós. Rökstuðning fyrir niðurstöðum má sjá í viðaukum skýrslunnar.

Matsmenn þakka öllum sem lögðu þeim lið við ytra mat á Flensborgarskólanum. Margir komu að matinu og aðstoðuðu með ýmsum hætti svo sem við skipulagningu, boðun í viðtöl, með því að veita viðtöl eða taka þátt í starfi rýnihópa auk þess að leggja til margvísleg gögn og upplýsingar.

Flensborgarskólinn í Hafnarfirði

Flensborgarskólinn í Hafnarfirði er með elstu starfandi skólum hér á landi. Samfellda sögu skólastarfs þar má rekja til ársins 1882 þegar stofnaður var alþýðu- og gagnfræðaskóli á grunni eldri barnaskóla. Námið í skólanum hefur tekið margvíslegum breytingum í langri tímans rás. Þar fór t.a.m. fram fyrsta námið sem skipulagt var fyrir verðandi kennara. Þegar kennaranámið fluttist í sérstakan skóla starfaði Flensborgarskólinn áfram sem gagnfræðaskóli. Árið 1975 var honum breytt í fjölbrautaskóla með samningi milli Hafnarfjarðarkaupstaðar og ríkisins. Í kjölfarið var kennslan skipulögð í áfangakerfi og grunnur lagður að nýju og sveigjanlegu námsframboði á framhaldsskólastigi. Skólinn er brautryðjandi í verkefninu Heilsueflandi framhaldsskóli.

Höfuðstöðvar Flensborgarskóla hafa verið á Hamrinum í Hafnarfirði frá því árið 1937 er skólinn fékk þar nýtt skólahús til afnota. Sú bygging setur enn sterkan svip á skólasvæðið í nábýli við nýjar byggingar sem reistar hafa verið til að rúma fleiri nemendur og svara breyttum áherslum í skólastarfi.

Nemendur og nám

Flensborgarskólinn er bóknámsskóli með fjórar námsbrautir til stúdentsprófs; félagsvísindabraut, raunvísindabraut, viðskipta- og hagfræðibraut og opna námsbraut. Nám á málabraut var í boði til loka skólaárs 2017-2018. Við skólann er einnig boðið upp á undirbúningsnám fyrir nemendur sem uppfylla ekki inntökuskilyrði á stúdentsbrautir og starfsbraut fyrir nemendur sem þurfa einstaklingsmiðað nám vegna fötlunar og sértækra námsörðugleika.

Félagsvísindabraut

Á félagsvísindabraut er lögð áhersla á félagsgreinar s.s. félagsfræði, sögu, sálfræði og uppeldisfræði. Markmið náms á brautinni er að efla samfélagslæsi og gera nemendur færa um að nýta gögn tengd félagsgreinum. Brautin á að veita undirbúning undir framhaldsnám í félagsgreinum og skyldum námsleiðum á háskólastigi.

Raunvísindabraut

Á raunvísindabraut er lögð áhersla á stærðfræði, raunvísindi, náttúrufræði og tæknigreinar. Markmið náms á brautinni er að efla náttúru- og stærðfræðilæsi. Brautin á að veita undirbúning undir framhaldsnám í verkfræði, náttúru- og heilbrigðisvísindum og tekur skipulag hennar mið af aðgangsviðmiðum háskóla.

Viðskipta- og hagfræðibraut

Á viðskipta- og hagfræðibraut er lögð áhersla á þekkingu á sviði viðskipta- og hagfræðigreina. Markmið náms á brautinni er að efla fjármála- og viðskiptalæsi og grunnþekkingu á rekstri fyrirtækja. Brautin á að veita undirbúning undir framhaldsnám í viðskipta- og hagfræði, lögfræði og skyldum námsleiðum á háskólastigi.

Opin námsbraut

Á opinni braut er lögð áhersla á að nemandinn velji það nám sem hentar markmiðum hans og skapi þannig sína eigin braut sem uppfyllir öll skilyrði 3. þreps stúdentsbrautar. Nám á opinni braut á að veita kunnáttu í þeim námsgreinum sem nemandinn velur og undirbúa hann undir það framhaldsnám sem hann stefnir á.

Málabraut (ekki í boði frá hausti 2018)

Á málabraut er lögð áhersla á nám í tungumálum þannig að það nýtist í alþjóðasamskiptum og ferðamálum. Markmið náms á brautinni er að efla menningar- og þjóðfélagslæsi ásamt því að styrkja tungumálakunnáttu nemenda. Brautin á að veita undirbúning undir framhaldsnám í tungumálum, hugvísindum og félagsvísindum.

Afrekssvið

Nemendur sem uppfylla viss skilyrði um ípróttaiðkun á vegum ípróttafélaga geta valið ípróttaafrekssvið. Nemendur á ípróttaafrekssviði stunda nám á einni af þeim brautum sem hægt er að velja til stúdentsprófs; félagsvísinda-, raunvísinda-, viðskipta- og hagfræðibraut eða opinni braut. Þeir hafa svigrúm til æfinga og keppni og taka sérstaka áfanga sem tengjast ípróttum og þjálfun. Skólinn vinnur nú að uppbyggingu listasviðs sem ætlað er nemendum sem leggja stund á listnám og er það byggt á sömu grunnhugmynd og afrekssviðið.

Undirbúningsnám

Undirbúningsnámið er fyrir nemendur sem uppfylla ekki inntökuskilyrði á stúdentsbrautir skólans. Nemendur á brautinni taka undirbúningsáfanga í þeim námsgreinum þar sem námsárangri er ábótavant en stunda einnig nám í almennum áföngum í öðrum greinum. Áfangaval er að öðru leyti byggt á markmiðum nemenda í áframhaldandi námi. Skólinn leitast við að bjóða fjölbreytta áfanga fyrir nemendur í undirbúningsnámi. Unnt er að ljúka framhaldsskólaprófi eða fara á stúdentsbrautir standist nemendur viðmið um nám á þeim. Einnig geta þeir lokið bóklegum hluta starfsnáms og fært sig að því búnu í verknámsskóla.

Starfsbraut

Starfsbraut er fyrir nemendur sem þurfa einstaklingsmiðað nám vegna fötlunar og sértækra námsörðugleika. Markmið náms á brautinni er að veita almenna undirstöðuþekkingu með áherslu á undirbúning fyrir lífið, atvinnuþátttöku og frekara nám. Áhersla er lögð á að styrkja náms-, starfs- og félagslega stöðu nemenda ásamt samskiptahæfni og sjálfstrausti.

Fjöldi nemenda

Eins og sjá má í töflu 1 hefur nemendum fækkað um tæplega eitt hundrað frá því haustið 2014. Skýringar á þessari fækkun eru fyrst og fremst rekstrarlegar ástæður og lægri viðmiðunartala nemendafjölda í forsendum fjárlaga.

Tafla 1. Fjöldi nemenda á haustönn 2014 - 2018

Ár	2014	2015	2016	2017	2018
Alls	847	771	781	771	750

Í töflu 2 má sjá hvernig nemendur skiptust á námsbrautir greint eftir kyni haustið 2018. Nemendur á eldri námsbrautum eru taldir með undir heitum nýju brautanna. Í heild er kynjahlutfall nemenda nokkuð jafnt. Konur eru þó fleiri á félagsvísindabraut en karlar heldur fleiri á opinni braut svo og viðskipta- og hagfræðibraut. Neðst í töflunni má sjá fjölda þeirra grunnskólanemenda sem stunda einingabært nám í Flensborg samhliða grunnskólanáminu.

Tafla 2. Fjöldi nemenda á haustönn 2018 eftir námsbrautum og kyni

Námsbrautir	kk	kvk
Félagsvísindabraut	65	115
Málabraut	1	7
Opin námsbraut	89	69
Raunvísindabraut	72	80
Viðskipta- og hagfræðibraut	77	51
Starfsbraut	10	8
Undirbúningsnám	32	26
Bæjarbrú (10. bekkur)	14	34
Alls	360	390

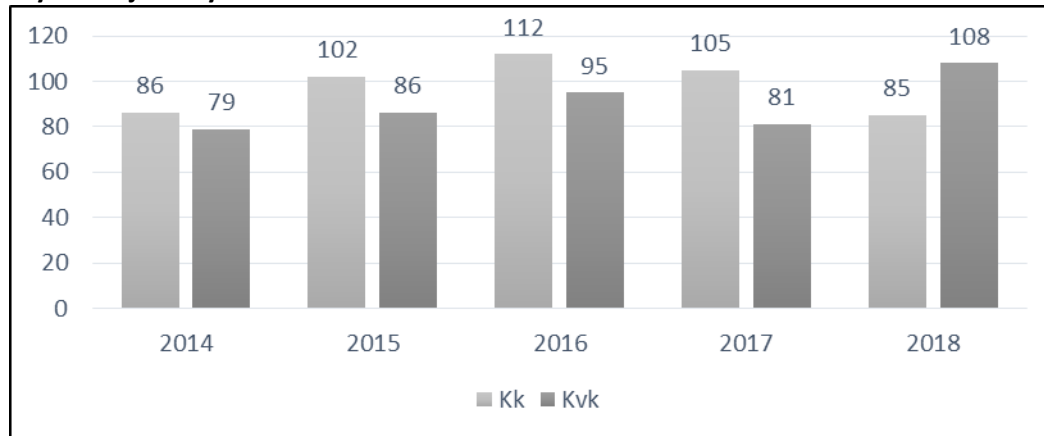
Af þeim 750 nemendum sem voru við nám í Flensborgarskóla á haustönn 2018 voru 360 karlar og 390 konur. Í töflu 3 má sjá hvernig nemendahópurinn skiptist eftir fæðingarári. Nemendur fæddir árin 2000 til 2002 eru um 72% nemenda skólans en það er hinn dæmigerði aldur framhaldsskólanema eftir styttingu námsins í þrjú ár.

Tafla 3. Fjöldi nemenda á haustönn 2018 eftir fæðingarári og kyni

Fæðingarár	Kk	Kvk
1997 og fyrr	8	15
1998	18	19
1999	49	52
2000	75	77
2001	110	85
2002	86	108
2003	14	32
2004		2
Alls	360	390

Á myndi 1 má sjá fjölda nýnema í Flensborgarskólanum síðustu fimm ár greindan eftir kyni. Haustið 2018 voru konur nokkuð fleiri í hópi nýnema en karlar voru í meirihluta árin fjögur þar á undan. Heildarfjöldi nýnema hefur sveiflast nokkuð á þessu fimm ára tímabili. Fæstir voru nemendurnir árið 2014 eða 165 en flestir voru þeir alls 207 árið 2016.

Mynd 1. Fjöldi nýnema á haustönn frá 2014–2018



Flensborgarskólinn er fyrst og fremst skóli Hafnafirðinga en haustið 2018 voru um 90% nemenda búsettir í Hafnafirði. Úr Garðabæ, Kópavogi og Reykjavík komu 49 nemendur en umtalsvert færri frá öðrum byggðarlögum.

Vorið 2017 var meðalfjöldi nemenda í bóknámsáföngum 25 í hverjum kennsluhópi en haustið 2018 var meðalfjöldinn 22 nemendur.

Brautskráðir nemendur

Í töflu 4 má sjá fjölda brautskráðra nemenda frá Flensborgarskólanum frá vori 2014 til hausts 2018. Vorið 2018 útskrifuðust nemendur sem ýmist stunduðu nám samkvæmt þriggja eða fjögurra ára skipulagi.

Tafla 4. Fjöldi brautskráðra nemenda frá Flensborg eftir námsbrautum 2014-2018

Námsbraut	2014 V	2014 H	2015 V	2015 H	2016 V	2016 H	2017 V	2017 H	2018 V
Félagsfræðabraut	32	36	31	31	28	29	26	26	27
Málabraut	7	6	2	8	2	5	5	1	9
Raunvísindabraut	28	18	21	19	22	20	17	21	30
Opin námsbraut	0	0	0	0	1	1	4	11	36
Starfsbraut 1 og 2	7	0	4	0	5	0	6	0	6
Upplýsinga- og fjölmiðlabr.	3	3	0	0	0	0	0	0	0
Viðbótarnám til stúdentspr.	4	5	3	1	2	0	1	0	0
Viðskipta- og hagfræðabr.	7	8	11	8	14	9	8	8	13
Alls	88	76	72	67	74	64	67	67	121

Árlegur starfstími

Skólaárið 2017-2018 voru vinnudagar nemenda alls 182 en þar af voru námsmatsdagar 16. Vinnudagar kennara voru alls 190.

Kennslustundir á vorönn 2018 voru áætlaðar 10.896 og af þeim voru 9.855 stundir þar sem skólasókn var skráð. Kennslufall varð í 538 kennslustundum sem er 5,5 % af skráðum tímum.

Starfsfólk

Á haustönn 2018 voru 78 starfsmenn starfandi við Flensborgarskólann í um 70 stöðugildum. Skiptingu starfa má sjá í töflu 5. Í yfirstjórn skólans eru samkvæmt skipuriti skólameistari, aðstoðarskólameistari (sem er staðgengill skólameistara), áfangastjóri, fjármálastjóri og mannauðsstjóri.

Meðallífdur allra starfsmanna skólans er 49,7 ár. Meðalaldur starfsmanna sem eru aðilar að Kennarasambandi Íslands er 50,8 ár og starfsaldur þeirra að meðaltali liðlega 14 ár.

Tafla 5. Starfsfólk Flensborgarskólans á haustönn 2018

Starfsheiti	Karlar		Konur	
	Fjöldi	Stöðugildi	Fjöldi	Stöðugildi
Skólameistari	1	1		
Aðstoðarskólameistari			1	1
Áfangastjóri	1	1		
Mannauðsstjóri			1	0,75
Fjármálastjóri			1	1
Framhaldsskólakennar	16	14	35	31,75
Leiðbeinandur	2	0,5	1	1
Félagslífstengill			1	0,25
Náms- og starfsráðgjafi			2	1,85
Sálfræðingur			1	0,5
Kennsluráðgjafar			1	0,5
Bókavörður			1	0,5
Þroskaþjálfar/sérkennarar			5	4,5
Fulltrúi á skrifstofu			1	1
Skrifstofustjóri /bókari			1	1
Umsjónarmaður fasteigna	1	1		1

Stuðningsfulltrúar	1	1	3	3
Umsjón með námsferlum			1	0,5
Mötuneyti			3	2,7
Samtals	22	18,5	59	51,8

Í Flensburg hafa 40% framhaldsskólakennara lokið meistaraprófi í fræðigrein og tæp 50% hafa BA eða BS-próf auk kennsluréttinda. Leiðbeinendur eru þrír í einu og hálfu stöðugildi. Í töflu 6 má sjá upplýsingar um menntun kennara sem störfuðu við skólann að hausti 2018.

Tafla 6. Menntun kennara á haustönn 2018

Menntun	Fjöldi
PhD auk kennsluréttinda	1
MA/MS/M.Ed.-próf auk kennsluréttinda	23
BA/BS-próf auk kennsluréttinda og viðbótarnáms	8
BA/BS-próf auk kennsluréttinda	22
Háskólapróf án kennsluréttinda	3
Kennarar alls	57

Niðurstöður ytra mats

Mennta- og menningarmálaráðuneyti skilgreinir og gefur út leiðbeiningar um ytra mat í framhaldsskólum fyrir matsmenn. Þar er að finna ákvæði um gögn og aðferðarfræði matsins, einkunnagjöf og frágang matsskýrslu. Einnig eru þar settir fram fimm þættir eða viðmið og vísbendingar um gæði skólstarfs. Matsþættirnir eru:

1. Stjórnun og skipulag.
2. Kennsla og námsframboð.
3. Samskipti og líðan.
4. Húsnæði og aðbúnaður.
5. Lykilárangur.

Greindir eru styrkleikar og veikleikar hvers þáttar í skólstarfinu og einkunnir gefnar fyrir einstakar vísbendingar um hvern þátt. Vísbendingar sem metnar eru til einkunna eru alls 78. Við matið skal taka mið af eftirfarandi fjögurra bila kvarða:

(A) Mjög gott verklag sem samræmist fyllilega kröfum laga, reglugerða og aðalnámskrár

(B) Gott verklag, flestir þættir í samræmi við lög, reglugerðir og aðalnámskrá

(C) Uppfyllir lágmarksviðmið um verklag en margir þættir þarfnast úrbóta

(D) Óviðunandi verklag, þarfnast gagngerrar endurskoðunar

Skóli hefur sjálfur í aðdraganda ytra mats metið stöðu sína með sömu viðmiðum og vísbendingum og matsmenn nota. Ytra matinu er að hluta ætlað að sannreyna sjálfsmat skólans. Niðurstöður eru settar fram á þann hátt að mat skólans er merkt „S“ og ytra mat matsmanna er merkt „M“. Þegar aðilar eru sammála um matið er „SM“ skráð í viðkomandi reit. Í tveimur tilvikum gaf skólinn tvær einkunnir við sömu vísbendingu og í einu tilviki gefur skólinn ekki einkunn.

Matsmenn leggja ekki mat á vísbendingar númer 70, 71, 72, 73, 74 og 75 en í viðauka er gerð grein fyrir því. Vísbending númer 30 á ekki við um Flensborgarskólann.

Viðmið og vísendingar

Þáttur 1: Stjórnun og skipulag

Stjórnendur sem leiðtogar eiga að tryggja að stofnunin sé drifin áfram með skýru hlutverki, framtíðarsýn og grunnildum. Leiðtogar þróa, innleiða og vakta stjórnkerfi stofnunarinnar. Viðeigandi skipulag og skýr ábyrgð fyrir starfsmenn, ásamt vel skilgreindum stjórnunar-, stoð- og lykilferlum, eiga að tryggja að stefna stofnunarinnar komist með skilvirkum hætti í framkvæmd. Leiðtogar eru ábyrgir fyrir því að viðhalda og bæta árangur sem náðst hefur m.a. með því að koma á ferli stöðugra umbóta og skapa menningu sem er opin fyrir nýsköpun og lærdómi.

Mat á stjórnun og skipulagi:

1.1. Um stefnu og áætlanir

Skólinn setur sér markmið sem byggjast á lögbundnu hlutverki hans og stefnu eins og lýst er í skólanámskrá og umbótaáætlunum í samræmi við niðurstöður úr innra mati á starfsemi hans. Í skólanámskrá er fjallað um stefnu skólans og framtíðarsýn, auk sérstöðu hans, eða sérstakar áherslur í starfi, t.d. með hliðsjón af staðháttum eða þjónustu við tiltekna markhópa. Skólameistari vinnur að stefnumótun og gerð starfs- og fjárhagsáætlunar fyrir skólann til þriggja ára í senn og ber undir skólanefnd. Þar skal skilgreina nánar meginmarkmið og verkefni skólans. Markmið skólans á því tímabili snerta alla mikilvægustu þætti starfseminnar, þar á meðal nemendur, námsframboð, nám, gæði kennslu, stoðþjónustu, stjórnun, starfsmannahald og fjármál. Í skólanámskrá er gerð grein fyrir áherslum skólans og leiðum til að stuðla að góðum skólabrag, þ.á m. með tilliti til grunnþáttanna sex: heilbrigðis og velferðar, lýðræðis og mannréttinda, jafnréttis, sköpunar, sjálfbærni og læsis í víðum skilningi.

Vísendingar

	A	B	C	D
1. Skólinn hefur skýra framtíðarsýn og skólastefnu.		SM		
2. Stefna skólans endurspeglast í öllum starfsháttum hans.		SM		
3. Áætlanir um það hvernig skólinn hyggst koma stefnu sinni í framkvæmd eru til staðar.		SM		
4. Það fer fram víðtækt samráð innan skólans um stefnumótun og áætlanagerð.	S	M		
5. Grunnþættir menntunar eru sýnilegir í stefnu og megináherslum skólans.	SM			

1.2. Um stjórnendur

Með framkomu sinni og stjórnunarháttum hvetja stjórnendur starfsmenn og styðja við bakið á þeim. Sem fyrirmyndir velta stjórnendur fyrir sér settum markmiðum og gildum og hvetja starfsmenn til að gera slíkt hið sama. Gagnsær stjórnunarstíll sem byggist á gagnkvæmri endurgjöf, trausti og opnum samskiptum stuðlar að bættum árangri stofnunar.

Vísbendingar

	A	B	C	D
6. Skólameistari gegnir skýru faglegu leiðtogahlutverki í skólanum.	M	S		
7. Það ríkir traust til stjórnenda innan skólans.		SM		
8. Stjórnendur virkja starfsfólk til samstarfs um stefnu skólans og hvernig hún skuli framkvæmd.	S	M		
9. Stjórnendur virkja nemendur og foreldra til samstarfs um stefnu skólans og hvernig hún skuli framkvæmd.		SM		
10. Stjórnendur vinna að því að skapa traust milli sín og starfsmanna.		SM		

1.3. Um skipulag, verkferla og verklagsreglur

Stjórnendur koma stefnum og áætlunum í framkvæmd með því að forgangsraða, setja tímamörk, sjá til þess að til staðar séu viðeigandi ferli, skilgreind verkefni og stjórnskipulag. Í skólanámskrá skulu vera verklagsreglur sem gilda um meðferð og úrlausn mála, þar á meðal varðandi námsmat, fjarvistir, veikindi og sérúrræði, skólasókn og námsframvindu. Þar skulu einnig vera upplýsingar um viðurlög við brotum á skólareglum og reglur um meðferð ágreiningsmála og beitingu viðurlaga.

Vísbendingar

	A	B	C	D
11. Skipurit skólans endurspeglar raunverulega ábyrgðar- og verkaskiptingu starfsfólks.	S	M		
12. Stefnan í skólanámskrá endurspeglast í starfsháttum skólans.	SM			
13. Reglulega er fylgst með því að unnið sé samkvæmt verklagsreglum skólans.	S	M		

1.4. Um innra mat

Hver skóli þróar aðferðir sem taka mið af sérstöðu skólans, til að meta hvort og að hve miklu leyti markmiðunum hans hefur verið náð. Innra mat hvers skóla byggist á kerfisbundinni aðferð sem lýst er í skólanámskrá. Í starfsáætlun/sjálfsmatsáætlun skólans fyrir hvert skólaár kemur síðan fram hvaða þættir eru viðfangsefni innra mats. Til að leggja megi raunhæft mat á skólastarfið þarf að afla upplýsinga um það með margvíslegum hætti. Á grundvelli fjölbreyttra gagna er lagður grunnur að innra mati skólans. Leggja skal áherslu á virka þátttöku starfsfólks, nemenda, foreldra og annarra hagsmunaaðila eftir því sem á við.

Vísbendingar

	A	B	C	D
14. Skólinn hefur skilgreint skýr matsviðmið til nota við innra mat.	SM			
15. Innra mat byggir á fjölbreyttri gagnaöflun og greiningu gagnanna.	SM			
17. Innra mat byggir á þátttöku allra hagsmunaaðila skólasamfélagsins.	S	M		
18. Líðan nemenda er markvisst könnuð.	M		S	
19. Innra mat skólans leiðir til skýrrar niðurstöðu um styrkleika og veikleika skólastarfsins.		SM		
20. Niðurstöður innra mats eru markvisst notaðar við að þróa skólann.		SM		

Þáttur 2: Kennsla og námsframboð

Fjölbreytilegt námsumhverfi, sem er hvetjandi og styðjandi fyrir nemendur, er ein forsenda þess að nemendur eigi þess kost að tileinka sér lykilhæfni sem til dæmis lýtur að sjálfsþekkingu, sjálfstæði, frumkvæði og skapandi hugsun. Kennsluhættir þurfa að veita öllum nemendum tækifæri til að nýta hæfileika sína og gefa þeim kost á að fá endurgjöf á vinnu sína. Fjölbreytni í vinnubrögðum og kennsluaðferðum er ein forsenda þess að nemendur öðlist margvíslega hæfni. Mikilvægt er að hafa í huga að mismunandi hæfniviðmiðum er hægt að ná á margvíslegan hátt og að sömu aðferðir henta ekki öllum nemendum jafn vel. Þá mega kennsluhættir ekki mismuna nemendum eftir kynferði, búsetu, uppruna, litarhætti, fötlun, trúarbrögðum, kynhneigð eða félagslegri stöðu.

Mat á kennslu og námsframboði:

2.1. Um nám og kennslu

Í framhaldsskólum gefst nemendum kostur á að velja sér fjölbreyttar námsbrautir sem veita margs konar undirbúning og réttindi á sviði almenns náms, listnáms, bóknáms og starfsnáms. Kennsluhættir þurfa að veita öllum nemendum tækifæri til að nýta hæfileika sína og gefa þeim kost á að fá endurgjöf á vinnu sína. Áhersla á hæfni nemenda að loknu námi krefst þess að nýttar séu fjölbreyttar leiðir til að meta hæfni nemenda og veita þeim leiðsögn í átt að settu marki. Fjölbreytni í vinnubrögðum og kennsluaðferðum er ein forsenda þess að nemendur öðlist margvíslega hæfni. Til að öðlast lykilhæfni þurfa nemendum að gefast ríkuleg tækifæri til að fást við mismunandi viðfangsefni sem tengja má starfsumhverfi og daglegu lífi. Í öllu skólastarfi, bæði í og utan kennslustunda, þarf að styrkja nemendur til að móta sér skoðanir, viðhorf og hæfni bæði almennt og á tilteknum sviðum.

Vísbendingar

	A	B	C	D
21. Skólinn hefur yfir að ráða fagmenntuðum kennurum til að kenna áfanga á námsbrautum skólans.	SM			
22. Kennsluhættir eru fjölbreyttir.		SM		
23. Kennsluhættir eru til þess fallnir að koma til móts við ólíka nemendur og ólík viðfangsefni í kennslu.	SM			
24. Kennslustundir eru vel skipulagðar og kennslutíminn vel nýttur.		SM		
25. Kennsluhættir hvetja til virkrar þátttöku nemenda í kennslustundum.		SM		
26. Kennsluhættir ýta undir sjálfstæð vinnubrögð nemenda.	SM			
27. Nemendur eru þjálfaðir í að hugsa á gagnrýninn hátt, tjá sig og koma sjónarmiðum sínum á framfæri.		SM		
28. Góður vinnufriður er í kennslustundum.	M	S		

2.2. Um kennsluaðstæður/stuðning við nemendur

Mikilvægt er að veita nemendum með sérþarfir kennslu og þann stuðning sem þeir þurfa á að halda og tæk eru á að veita, samanber gildandi reglugerð um nemendur með sérþarfir. Það er ýmist gert með því að bjóða fram nám á námsbrautum fyrir fatlaða eða veita þeim sérstakan stuðning á öðrum námsbrautum framhaldsskóla. Vinnustaðanáam og starfsþjálfun eiga að veita nemendum mikilvæg tækifæri til að hagnýta þekkingu sína og leikni og öðlast þar með hæfni til þátttöku í atvinnulífinu.

Vísbendingar

	A	B	C	D
29. Nemendur með sérþarfir fá nauðsynlegan stuðning og þjónustu til að stunda nám.	SM			
30. Skólinn aðstoðar starfsnámsnemendur við að komast í starfsþjálfun.	S			

2.3. Um námsmat

Megintilgangur námsmats er að veita leiðbeinandi upplýsingar um námið og hvernig markmiðum þess verður náð. Með námsmati er fylgst með því hvernig þeim tekst að ná almennum hæfniviðmiðum aðalnámskrár, stuðlað að námshvatningu, nemendur örvaðir til framfara og metið hvaða aðstoð þeir þurfa. Námsmat miðar einnig að því að afla vitneskju um árangur skólastarfsins og hvernig einstaklingum og hópum gengur að ná settum markmiðum. Tryggja þarf að allt námsmat sé þannig úr garði gert að það meti það sem á að meta á áreiðanlegan hátt.

Vísbendingar

	A	B	C	D
31. Skólinn gerir nemendum skýra grein fyrir viðmiðum um námsmat og matskvörðum.	SM			
32. Námskröfur í áföngum eru í góðu samræmi við námsmatsviðmið aðalnámskrár.	M	S	S	
33. Niðurstöður námsmats eru notaðar markvisst til að bæta kennsluhætti.			SM	

2.4. Um kennara

Gæði menntunar og árangur skólakerfisins byggist fyrst og síðast á vel menntaðri og áhugasamri fagstétt kennara. Fagmennska kennara byggist á sérfræðilegri starfsmenntun, þekkingu, viðhorfum og siðferði starfsins. Fagmennska kennara snýst um nemendur, menntun þeirra og velferð. Á kennurum hvílir ekki aðeins sú skylda að miðla þekkingu til nemenda heldur einnig að veita þeim tækifæri til að afla sér þekkingar og leikni, örva starfsgleði þeirra og efla frjóa hugsun. Kennararnir eru mikilvægasta auðlind skólans. Kennurum ber að viðhalda og auka starfshæfni sína í gegnum starfsmenntun og faglegt samstarf við aðra kennara.

Vísbendingar

	A	B	C	D
34. Kennarar sækja reglulega starfsmenntun til að viðhalda hæfni sinni í starfi.		SM		
35. Kennarar eru hvattir til nýbreytni í starfi.	M	S		
36. Kennarar nýta tækifæri til að þróa kennslu sína í samstarfi við aðra kennara innan skólans og utan.	SM			
37. Kennarar fá reglulega endurgjöf á kennsluna frá öðrum kennurum eða matsaðilum.		SM		

2.5. Um námsgögn

Námsgögn hvers konar gegna mjög þýðingarmiklu hlutverki til að ná markmiðum skólastarfs. Námsgögn, kennsluaðferðir og vinnubrögð sem skólar kjósa að viðhafa, skipulag skólastarfsins og námsmat á allt að taka mið af skilgreindum hæfniviðmiðum og grunnþáttum og vera þannig útfært að möguleikar nemenda á að ná þeim séu nýttir til hins ýrasta. Námsgögn skulu vera fjölbreytt og vönduð og taka mið af nýjustu þekkingu á sviði menntunar- og kennslufræða. Skólasöfn gegna lykilhlutverki við að skapa skilyrði til að þroska og efla skilning nemenda á eðli upplýsinga og gagna sem þeir þurfa að hafa aðgang að í námi sínu og stuðla að frumkvæði og sjálfstæðum vinnubrögðum.

Vísbendingar

	A	B	C	D
38. Fjölbreytt og góð námsgögn eru notuð í kennslu.		M	S	
39. Skólinn notar námsumsjónarkerfi með virkum hætti til að miðla námsgögnum.		SM		
40. Skólinn notar rafræn námsgögn og hjálpartæki með markvissum hætti.		SM		
41. Skólinn hefur yfir að ráða fullnægjandi námsgögnum, búnaði og hjálpartækjum til verklegrar kennslu.	M			
42. Skólinn hefur yfir að ráða fullnægjandi námsgögnum, búnaði og hjálpartækjum til bóklegrar kennslu.		M		S
43. Skólasafn skólans er búið fullnægjandi bókum og nýsigögnum auk annars safnkosts sem tengist kennslugreinum skóla.		SM		

Þáttur 3: Samskipti og líðan

Allt skólasamfélagið þarf að vera meðvitað um það hlutverk framhaldsskólans að hafa velferð nemenda í fyrirrúmi. Velferð og heilbrigði krefst þess að líkamlegum, andlegum og félagslegum þáttum nemenda sé sinnt. Uppeldisstarf skóla miðar að því að nemendur verði virkir og ábyrgir þátttakendur í lýðræðissamfélagi, virði jafnrétti í samskiptum og taki ábyrga afstöðu til eigin velferðar og annarra. Hér skiptir skólabragurinn, samskipti innan skóla sem utan og virk þátttaka nemenda í mótun skólasamfélagsins, höfuðmáli.

Mat á samskiptum og líðan:

3.1. Um skólabrag

Jákvæður skólabragur er í eðli sínu forvarnarstarf og getur dregið úr neikvæðum samskiptum, s.s. einelti og öðru ofbeldi. Meðal grundvallarréttinda nemenda er að hafa vinnufrið í skólanum þannig að þeir geti náð sem bestum tókum á náminu og að kennslan nýtist þeim sem best. Því þarf að leggja áherslu á að skapa jákvæðan skólabrag í hverjum skóla og góðan vinnuanda í einstökum bekkjardeildum og námshópum. Stjórnendum skóla, kennurum og öðru starfsfólki ber í starfi sínu að stuðla að jákvæðum skólabrag og starfsanda í öllu skólastarfi með velferð nemenda og öryggi að leiðarljósi.

Vísbendingar

	A	B	C	D
44. Skólabragur er jákvæður og einkennist af sanngirni og virðingu.		SM		
45. Nemendum líður vel í skólanum.		SM		
46. Farið er eftir ferli við brotum á skólareglum.	M	S		

3.2. Um samskipti í skólastofunni

Í öllu skólastarfi, bæði í og utan kennslustunda, þarf að styrkja nemendur til að móta sér skoðanir, viðhorf og hæfni bæði almennt og á tilteknum sviðum. Þetta gerir kröfu um að nemendur samþætti þekkingu sína og leikni, um leið og þeir fá tækifæri til að þjálfa félagshæfni, sem byggir á siðgæði og virðingu fyrir mannréttindum og jafnrétti. Gæta verður þess einnig að nemendur æfist í að tjá skoðanir sínar og skýra verklag á ábyrgan, gagnrýninn og skýran hátt.

Vísbendingar

	A	B	C	D
47. Góður andi ríkir í skólastofunni.		SM		
48. Samskipti í skólastofunni einkennast af lýðræðislegum gildum, aga og virðingu.		SM		
49. Skólinn kemur gildum sínum skýrt á framfæri við nemendur innan og utan skólastofunnar.	SM			

3.3. Um félagslíf nemenda

Í hverjum framhaldsskóla skal starfa nemendafélag sem vinnur meðal annars að félags-, hagsmuna- og velferðarmálum nemenda. Það setur sér lög um starfssvið og starfshætti og starfar á ábyrgð skóla sem sér því fyrir starfsaðstöðu. Skólum er heimilt að styrkja félögin fjárhagslega og skal bókhald þeirra háð sömu reglum og bókhald skólanna. Nemendur kjósa fulltrúa í skólaráð og tilnefna fulltrúa á skólafund og áheyrnarfulltrúa í skólanefnd. Í skólanámskrá skulu vera upplýsingar um félagsstarf nemenda á vegum skólans.

Vísbendingar

	A	B	C	D
50. Nemendafélag skólans heldur uppi öflugu félagsstarfi fyrir nemendur.	SM			
51. Gott samstarf og skilningur er á milli nemendafélagsins og stjórnenda skólans.	SM			
52. Skólinn styður við félagsstarf nemenda.	SM			
53. Jafnrétti og lýðræði einkennir félagsstarf nemenda.		M	S	

3.4. Um samskipti við foreldra/forráðamenn

Mikilvægt er að framhaldsskólar vinni að skipulegri samvinnu heimilis og skóla. Foreldraráð skal starfa í hverjum skóla og eiga forsjáforeldrar/forráðamenn allra nemenda skólans rétt á aðild að því. Stjórn foreldraráðs tilnefnir áheyrnarfulltrúa í skólanefnd. Hlutverk ráðsins er samkvæmt lögum að styðja við skólastarfið, huga að hagsmunamálum nemenda og, í samstarfi við skólann, efla samstarf foreldra og forráðamanna ólögráða nemenda við skólann.

Vísbendingar

	A	B	C	D
54. Forráðamenn skólans líta á foreldraráðið sem mikilvægan samstarfsaðila.	SM			
55. Foreldrar eru vel upplýstir um skólastarfið.	SM			
56. Foreldraráð styður við skólastarf og gætir hagsmuna nemenda.	SM			

3.5. Um samstarf við önnur skólastig og atvinnulíf

Mennta- og menningarmálaráðuneytið leggur áherslu á sveigjanleg skil milli grunn- og framhaldsskóla og framhalds- og háskóla. Til að tryggja samfellu og stuðla að velferð nemenda er mikilvægt að milli grunnskóla og framhaldsskóla séu virk tengsl og miðlun upplýsinga eigi sér stað. Samkvæmt lögum um framhaldsskóla er skólunum heimilt að bjóða upp á nám í framhaldi af skilgreindum námslokum á þriðja hæfniprepi. Framhaldsskólar skulu alltaf auglýsa nám á fjórða þrepi í framhaldsskólalæiningum. Samstarf framhaldsskóla og atvinnulífs er forsenda þess að skólakerfið geti brugðist við þörfum atvinnulífsins og jafnframt boðið upp á fjölbreytt nám sem nýtist nemendum í störfum að námi loknu.

Vísbendingar

	A	B	C	D
57. Skráð og virk tengsl eru við grunnskólastig um nám nemenda.	SM			
58. Skráð og virk tengsl eru við háskólastig um nám nemenda.		S	M	
59. Skráð og virk tengsl eru við atvinnulíf um nám nemenda.			M	S

Þáttur 4: Húsnæði og aðbúnaður

Allt skólahúsnæði skal uppfylla kröfur laga um aðbúnað, hollustu og öryggi á vinnustöðum. Einnig ber að uppfylla kröfur heilbrigðis- og byggingaryfirvalda til slíkra mannvirkja. Húsnæði, skólalóð og allur aðbúnaður þarf að vera þannig úr garði gerður að unnt sé að ná markmiðum laga um framhaldsskóla og aðalnámskrár framhaldsskóla. Er þar sérstaklega átt við að húsnæðið henti þeirri starfsemi sem þar fer fram og nemendum og starfsfólki skóla sé tryggt öruggt og heilsusamlegt vinnuumhverfi sem skapar öryggi og vellíðan.

Mat á húsnæði og aðbúnaði:

Vísbendingar

	A	B	C	D
60. Kennsluhúsnæði skólans er fullnægjandi fyrir þá starfsemi sem þar fer fram.	M	S		
61. Skólinn leggur sig fram um að gera skólahúsnæðið aðlaðandi.	SM			
62. Skólinn býr yfir/hefur aðgang að fullnægjandi íþróttastöðum.	SM			
63. Félagsaðstaða nemenda er fullnægjandi.	SM			
64. Stjórnendur, kennarar og aðrir starfsmenn eiga kost á fullnægjandi vinnuáðstöðu í húsnæði skólans.	SM			
65. Skólinn hefur fullnægjandi mótuneytisaðstöðu.	SM	S		
66. Tölvukostur skólans er fullnægjandi.	S	SM		

Þáttur 5: Lykilárangur

Framhaldsskólum er ætlað að stuðla að þroska nemenda þannig að þeir geti tekið virkan þátt í lýðræðisþjóðfélagi með skapandi og gagnrýnum hætti. Þeim er einnig ætlað að búa nemendur undir frekara nám og þátttöku í atvinnulífi. Árangur er vandmeðfarið hugtak, ekki síst í menntun þar sem markmiðin eru flókin og langtímaárangur oftast illmælanlegur. Mat skólans á árangri skólastarfsins takmarkast því við mælanlega þætti sem tengjast markmiðum skólans og lögbundnu hlutverki þeirra. Mikilvægt er að skólinn noti viðurkenndar aðferðir til að mæla árangur af skólastarfinu og skýr viðmið til að meta niðurstöður mælinga.

Mat á lykilárangri:

5.1. Um námsárangur

Námi við framhaldsskóla lýkur með lokaprófi sem gefur réttindi á næsta skólastig, veitir starfsréttindi eða býr nemandann með fullnægjandi hætti undir frekara nám og þátttöku á vinnumarkaði. Lokapróf eða lokaumsögn nemanda á að segja til um hversu vel nemandinn er undir það búinn að takast á hendur nám á næsta skólastig eða til starfa á vinnumarkaði. Skólinn tryggir að gerðar séu eðlilegar og hæfilegar kröfur til nemenda í námsmati. Nemandinn, viðtökuskólar og atvinnulíf getur treyst því að lokapróf meti á réttmætan og áreiðanlegan hátt hversu vel nemandanum hefur tekist að afla sér þeirrar hæfni sem ætlast er til af aðalnámskrá og skólanámskrá.

Vísbendingar

	A	B	C	D
67. Nemendur sýna ásættanlegar framfarir í námi samkvæmt markmiðum skólans.		SM		
68. Útskriftarhlutfall skólans er ásættanlegt samkvæmt markmiðum skólans.		SM		
69. Skólinn hefur náð árangri í að draga úr brotthvarfi.	SM			

5.2. Um árangur í grunnþáttum

Við lok framhaldsskóla þarf nemandi að standa á eigin fótum og taka þátt í lýðræðisþjóðfélagi á sömu forsendum og aðrir. Nemendur í framhaldsskóla taka út mikilvægan þroska á framhaldsskólaárunum og framhaldsskólum ber skylda til að stuðla að því að nemendur sem ljúka námi hafi fengið tækifæri til að þroska með sér þá hæfni sem þykir nauðsynleg til að einstaklingurinn geti mótað framtíð sína á farsælan hátt fyrir sjálfan sig og samfélagið. Grunnþættir menntunar eiga að leiðbeina framhaldsskólum við að vinna að þessu markmiði en þeir eru læsi, lýðræði og mannréttindi, jafnrétti, sjálfbærni, heilbrigði og velferð og sköpun. Í aðalnámskrá framhaldsskóla eru grunnþættirnir tengdir við markmið sem snúa að hæfni nemenda, svokallaðri lykilhæfni. Í vísbendingum er gefinn kostur á að meta árangur nemenda á einstökum lykilhæfnipáttum ef skólinn hefur kannað þá með einhverjum skipulögðum hætti.

Vísbendingar

	A	B	C	D
70. Nemendur hafa tileinkað sér læsi, tjáningu og samskipti.	S			
71. Nemendur eru skapandi í hugsun og sýna frumkvæði við hagnýtingu þekkingar.		S		
72. Nemendur hafa tileinkað sér lýðræðisvitund og virðingu fyrir mannréttindum.	S			
73. Nemendur hafa skilningu á og sýna virðingu fyrir jafnrétti.	S			
74. Nemendur bera ábyrgð á eigin velferð og heilbrigði.	S			
75. Nemendur hafa skilning á sjálfbærni og eru meðvitaðir um umhverfi sitt.	S			

5.3. Um langtímaárangur

Þjóðfélagið væntir þess að framhaldsskólar starfi með hag nemenda sinna að leiðarljósi sem og samfélagsins alls. Þetta kemur fram með tvennum hætti, að nemendur skólans nái að dafna í námi og starfi og að skólinn þróist á eðlilegan hátt sem endurspeglar aðstæður á hverjum tíma.

Fæstir skólar hafa nokkur gögn um afdrif nemenda eftir brautskráningu enn sem komið er. Þó hefur færst í vöxt að skólar haldi sambandi við fyrrverandi nemendur og kanni hvernig þeim hefur farnast t.d. með könnunum eða með upplýsingum um gengi nemenda í háskóla eða öðru námi. Eftirfarandi vísbendingar eru til þess gerðar að gefa skólum færi á að koma á framfæri upplýsingum um afdrif nemenda ef slíkar upplýsingar liggja fyrir en ekki er hægt að gera kröfu til þess að allir skólar hafi metið þessa þætti.

Vísbendingar

	A	B	C	D
76. Skólinn kannar reglulega hvernig námið hefur nýst brautskráðum nemendum.			SM	
77. Nemendur skólans ná árangri á næsta skólastigi eða í atvinnulífi, eftir eðli náms.		SM		
78. Skólinn hefur sýnt að hann lagar sig að breyttum kröfum og aðstæðum í samfélaginu.	SM			

Viðaukar – Greinargerð matsmanna

Hér á eftir fer greinargerð og rökstuðningur matsmanna fyrir mati þeirra á þeim fimm þáttum sem lagðir eru til grundavallar við ytra mat á Flensborgarskólanum í Hafnarfirði haustið 2018. Jafnframt eru dregnir saman styrkleikar sem þeir telja einkenna skólasterfið í hverjum þætti svo og tækifæri til umbóta. Viðmið sem mat hvers þáttar byggir á má sjá í ramma í upphafi umfjöllunar.

Umfjöllun um stjórnun og skipulag

Stjórnendur sem leiðtogar eiga að tryggja að stofnunin sé drifin áfram með skýru hlutverki, framtíðarsýn og grunngildum. Leiðtogar þróa, innleiða og vakta stjórnkerfi stofnunarinnar. Viðeigandi skipulag og skýr ábyrgð fyrir starfsmenn, ásamt vel skilgreindum stjórnunar-, stoð- og lykilferlum, eiga að tryggja að stefna stofnunarinnar komist með skilvirkum hætti í framkvæmd. Leiðtogar eru ábyrgir fyrir því að viðhalda og bæta árangur sem náðst hefur m.a. með því að koma á ferli stöðugra umbóta og skapa menningu sem er opin fyrir nýsköpun og lærdómi.

Flensborgarskólinn í Hafnarfirði (Flensburg) starfar samkvæmt lögum um framhaldsskóla nr. 92/2008, aðalnámskrá framhaldsskóla frá 2011 og reglugerðum sem settar eru á grundvelli laganna. Skólinn birtist matsmönnum sem framsækin menntastofnun þar sem áhersla er lögð á að byggja upp alhliða þroska nemenda í fjölbreyttu og vel skipulögðu námi. Flensburg var fyrstur framhaldsskóla til að fá viðurkenningu Embættis landlæknis sem heilsuefandi skóli árið 2010 og hefur síðan lagt rækt við að styrkja stöðu sína á því sviði.

Einkunnarorð Flensborgarskólans eru þekking, þjálfun, þroski. Á vef skólans má sjá framtíðarsýn hans. Þar er að því stefnt að skólinn sé leiðandi framhaldsskóli sem veiti nemendum sínum bestu tækifæri til þekkingaröflunar, þjálfunar og þroska. Meginhlutverk hans er að búa nemendur sem best undir frekara nám á háskólastigi jafnframt því að veita haldgóða almenna menntun sem nýtist nemendum í daglegu lífi og starfi. Skólasterf á að einkennast af persónulegri þjónusta í öruggu og framsæknu námsumhverfi. Lögð er áhersla á að skólinn sé eftirsóknarverður vinnustaður nemenda, kennara og annarra starfsmanna og mikilvægur hlekkur í menningar- og íþróttalífi Hafnarfjarðar.

Námið í skólanum er skipulagt í áfangakerfi og núverandi námsbrautir voru innleiddar haustið 2015 eftir víðtækt samráð innan skólans. Skipulag brautanna byggir á aðalnámskrá framhaldsskóla frá árinu 2011. Áfangalýsingar allra kennslugreina má sjá á vef skólans og kennsluáætlanir einstakra áfanga eru nemendum aðgengilegar á vefsvæði INNU. Námsbrautir eru skipulagðar þannig að unnt er að stunda námið á íþróttaafrekssviði fyrir nemendur sem stunda afreksíþróttir á vegum íþróttafélaga. Þá geta nemendur í listnámi nýtt listnámið sem hluta af námi til stúdentsprófs en unnið er að nánari útfærslu þeirrar námsleiðar.

Í áætlun um þróun á kjarnastafsemi skólans til ársins 2020 birtast áherslur í skólasterfi. Þar er sjónum beint að þremur markmiðum:

1. Að auka skuldbindingu nemenda við námið.
2. Að auka gæði náms.
3. Að byggja upp sveigjanlegt námsframboð fyrir nemendur sem ekki stefna til stúdentsprófs.

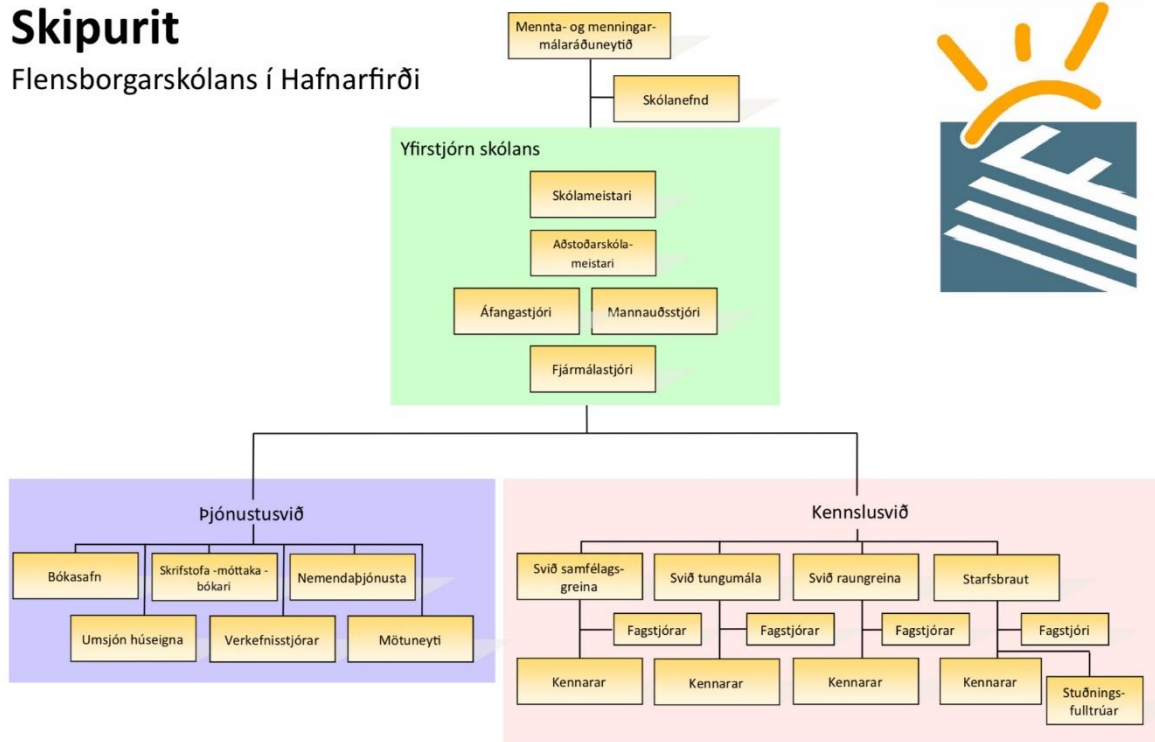
Við hvert markmiðanna má sjá yfirlit yfir mælikvarða, aðgerðir, helstu gögn og árangur á hverju ári fyrir sig. Huga mætti að skýrara samspili þessa við sjálfsmat skólans. Á vef skólans má einnig sjá áætlanir um jafnrétti, viðbrögð við einelti, heilsueflandi skóla og móttökuáætlun fyrir nemendur með annað móðurmál en íslensku.

Á vef Flensborgarskólans kemur fram að þar sé unnið eftir hugmyndafræði um jákvætt skólastarf (e. Positive Education) og að sú nálgun byggir á sýn jákvæðrar sálfræði. Þar segir: „Jákvætt skólastarf hefur það meginmarkmið að stuðla að vellíðan og seiglu ungmenna og skapa jákvæðan skólabrag sem styður við að allir þeir sem tilheyra skólasamfélaginu megi blómstra, bæði nemendur og starfsfólk.“ Hér er um að ræða metnaðarfulla sýn á mótunar- og menntastarf skólans og markmið námsins í heild. Þessa áherslu mætti gera sýnilegri á vef með fjölbreyttari vefhönnun. Nánar er fjallað um hvernig stefnan birtist í kennslunni í kafla um kennslu og námsframboð.

Skipurit Flensborgarskólans kortleggur starfsemi skólans á þremur megin sviðum; yfirstjórn, þjónustusvið og kennslusvið. Í yfirstjórn eru skólameistari, aðstoðarskólameistari, áfangastjóri, mannauðsstjóri og fjármálastjóri. Undir þjónustusvið falla bókasafn, skrifstofa, nemendabjónusta þ.m.t. ráðgjöf og sálfræðibjónusta, umsjón húseigna, verkefnisstjórn og mótuneyti. Á kennslusviði eru fjögur fagsvið; samfélagsgreinar, tungumál, raungreinar og starfsbraut. Á hverju sviði eru fagstjórar og kennarar í viðkomandi greinum auk stuðningsfulltrúa á starfsbraut.

Skipurit

Flensborgarskólans í Hafnarfirði



Þekking—þjálfun—þroski

Í viðtölum við kennara kom fram að verkaskipting yfirstjórnar þykir óljós. Allir stjórnendur taki erindum vel en ekki liggja ljóst fyrir hver sér um hvað. Því var sérstaklega velt upp að starfssvið mannauðsstjóra væri óljóst. Skipulag skólastarfsins virtist matmönnum samt vera í reglubundnum skorðum, góð regla er á faglegu samráði tengdra aðila innan skólans svo og við foreldrafélag og skólanefnd. Til fyrirmyndar er að fundað er í skólaráði vikulega. Þar hafa nemendur formlegan samráðsvettvang með stjórnendum og kennurum. Áhugavert ferli er nú hafið sem miðar að mati á því hvort betra væri fyrir skólastarfið að stytta námslotur og fjölga þeim.

Skólameistari nýtur trausts sem faglegur leiðtogi skólastarfsins, mikill skólamaður sem lætur sér annt um skólastarfið. Aðgengi að stjórnendum skólans er greitt og almennt vel látið af samskiptum við þá. Sérstakt hrós fékk áfangastjóri fyrir ríka þjónustulund og elju við að leysa hvers manns vanda. Nemendur töluðu vel um stjórnendur skólans.

Þær raddir starfsmanna heyrðust þó að stjórnendagangurinn væri nokkuð einangraður frá annarri starfsemi í skólanum. Matsmenn skynjuðu einnig að langvarandi glíma skólans við fjárlagahalla og róttækar aðgerðir til lausnar á honum hafa bitnað á starfsandanum í skólanum. Launakjör hafa verið skert og kennarar vitnuðu til óhagstæðs samanburðar við aðra framhaldsskóla. Fullyrt var að ákveðin gjá hefði myndast milli kennara og yfirstjórnar. Niðurlagning á stöðum sviðsstjóra ætti stóran þátt í því.

Greinargóðar upplýsingar um starfið í Flensborgarskóla og mat á því er að finna á vef skólans. Í ársskýrslum, allar götur til ársins 2008, má fá upplýsingar um skólastarfið á viðkomandi skólaári, innritun og nemendafjölda, starfsmannahald, félagsstarf, rekstur, húsnæðismál og fleira sem viðkemur starfsemi skólans. Sjálfsmatsskýrslur skólans má einnig sjá á vefnum. Þar má fræðast um framkvæmd og niðurstöður innra mats frá skólaárinu 2001-2002.

Sjálfsmatshópur hefur starfað við Flensborgarskólann frá hausti 1998. Í honum hafa setið m.a. fulltrúar kennara, nemenda og annarra starfsmanna auk stjórnenda. Aðstoðarskólameistari hefur stjórnað starfi hópsins umliðin ár. Tilgangur sjálfsmats er að kanna hvernig unnið er í skólanum, greina það sem vel er gert og tryggja framhald þess og þróun. Um þetta segir á vef skólans: „Megintilgangur matsins er að leggja grunn að sívirku umbótastarfi sem á að bæta námsumhverfi, líðan og árangur nemenda, kennara og annarra starfsmanna skólans.“ Í byrjun hvers skólaárs er birt áætlun yfir þá þætti skólastarfsins sem meta skal svo og tímasetningar framkvæmdar. Umbótaáætlanir byggðar á matinu eru síðan gefnar út á grundvelli niðurstaðna. Í matsáætlun fyrir skólaárið 2018-19 er m.a. ráðgert að skoða kennslumat nemenda, viðhorf útskriftarnema, viðhorf nýnema, kynbundinn árangur í námi og skimun fyrir brotthvarfi.

Styrkleikar

- Heildstæð og metnaðarfull menntastefna.
- Námsbrautir eru vel skipulagðar.
- Ársskýrslur og matsskýrslur eru aðgengilegar.
- Skipulag sjálfsmats er skýrt.
- Aðgengi að stjórnendum er gott.
- Undirbúningur breytinga í skólstarfi er lýðræðislegur.
- Reglulegir fundir skólaráðs.

Tækifæri til umbóta

- Skerpa á verkaskiptingu stjórnenda í starfslýsingum.
- Styrkja tengsl kennara og stjórnenda.
- Gera kjarna jákvæðrar menntunar (menntun til farsældar) sýnilegri á vef skólans.

Umfjöllun um kennslu og námsframboð

Fjölbreytilegt námsumhverfi, sem er hvetjandi og styðjandi fyrir nemendur, er ein forsenda þess að nemendur eigi þess kost að tileinka sér lykilhæfni sem til dæmis lýtur að sjálfsþekkingu, sjálfstæði, frumkvæði og skapandi hugsun. Kennsluhættir þurfa að veita öllum nemendum tækifæri til að nýta hæfileika sína og gefa þeim kost á að fá endurgjöf á vinnu sína. Fjölbreytni í vinnubrögðum og kennsluaðferðum er ein forsenda þess að nemendur öðlist margvíslega hæfni. Mikilvægt er að hafa í huga að mismunandi hæfniviðmiðum er hægt að ná á margvíslegan hátt og að sömu aðferðir henta ekki öllum nemendum jafn vel. Þá mega kennsluhættir ekki mismuna nemendum eftir kynferði, búsetu, uppruna, litarhætti, fötlun, trúarbrögðum, kynhneigð eða félagslegri stöðu.

Flensborgarskólinn í Hafnarfirði er bóknámsskóli með það að meginmarkmiði að undirbúa nemendur undir nám á háskólastigi og jafnframt að veita haldgóða almenna menntun fyrir líf og starf. Auk fjögurra námsbrauta til stúdentsprófs er í boði undirbúningsnám fyrir þá nemendur sem ekki uppfylla inntökuskilyrði á stúdentsbrautirnar. Við skólann er starfsbraut fyrir nemendur sem þurfa einstaklingsmiðað nám vegna fötlunar og sértækra námsörðugleika og þar er í boði nám á framhaldsskólastigi fyrir nemendur í 10. bekk grunnskóla í Hafnarfirði. Lögð er rík áhersla á heilsueflandi skólastarf sem birtist meðal annars í sérstöku íþróttafrekssviði fyrir nemendur sem stunda íþróttir af kappi. Skólinn leitast við að mæta breiðum hópi nemenda og vill vera eftirsóknarverður valkostur, sérstaklega fyrir ungt fólk í Hafnarfirði.

Við skólann starfa vel menntaðir kennarar en 95% þeirra eru með kennsluréttindi og 42% með meistara- eða doktorspróf. Konur eru fleiri í hópi framhaldsskólakennara við skólann eða 35 en karlarnir eru 16. Kennararnir segjast hvattir til nýbreytni í starfi og til að afla sér frekari menntunar. Leitast sé við að koma til móts við þá t.d. ef þeir óska eftir að kennslan sé skipulögð þannig að þeir komist frá vegna náms. Einnig hefur skólinn efnt til heimsókna í aðra framhaldsskóla og telja kennarar lærdómsríkt að kynnast þannig starfi annarra skóla. Þeir segja að stjórnendur leggi ákveðnar línur um kennsluna s.s. áherslu á fjölbreytt námsmat og að dregið verði úr vægi lokaprófa. Kennararnir telja sig þó hafa gott faglegt svigrúm.

Í viðtölum við kennarana kom fram að nýlega hafi stöður sviðsstjóra verið lagðar niður. Allir kennarar heyrðu áður undir sviðsstjóra en sviðin mynduðu kennarar þeirra greina sem áttu mesta samleið faglega. Kennararnir höfðu ítrekað orð á því að mikill missir væri af sviðsstjórunum og að með brotthvarfi þeirra hafi bilið milli kennara og yfirstjórnar skólans breikkað. Sérstaklega var bent á að missir væri af sviðsstjórunum þar sem þeir hefðu verið tengiliðir við yfirstjórn, séð um starfsmannasamtöl og gætt hagsmuna þeirra greina sem undir þá heyrðu.

Nemendur og kennarar sögðu fjölbreytni kennsluhátta vera mismunandi milli kennara. Fram kom það viðhorf hjá kennurum að fjölbreytni í kennsluaðferðum og námsmati réðist af því um hvaða kennslugrein væri að ræða. Þannig gæfu sumar greinar meira svigrúm til fjölbreytni en aðrar og af sömu ástæðum væri vægi lokaprófa töluvert mikið í ákveðnum greinum meðan í öðrum væri lögð áhersla á símat. Nemendur voru frekar þeirrar skoðunar að símat, sem hvetti þá til að sinna náminu yfir önnina, skilaði þeim meiru þegar upp væri staðið. Þeir lýstu ánægju sinni með svo kölluð „sleppipróf“ en þá geta nemendur sleppt lokaprófi ef þeir fá t.d. yfir átta í öllum verkefnum annarinnar.

Í sjálfsmatsskýrslu skólans fyrir skólaárið 2016-2017 er umfjöllun um niðurstöður námsmats. Þar eru bornar saman niðurstöður milli námsbrauta og kynja. Sú umfjöllun sýnir að konur fá hærri lokaeinkunnir en karlar þær sex annir sem skoðaðar eru. Skólinn hefur brugðist við þessu með því að setja viðfangsefnið „kynbundinn árangur í námi“ sem einn matsþátt í sjálfsmati skólans á yfirstandandi skólaári.

Í Flensborg er samræmt útlit á kennsluáætlunum. Framsetning námsmats er skýr, bæði hvaða þætti telja á til námsmats og hvaða vægi hver þáttur hefur. Kennsluáætlanirnar sýna einnig hvernig hver áfangi er skipulagður og fjallað er þar um þá þekkingu, leikni og hæfni sem að er stefnt. Nemendur sem rætt var við sögðu að kennararnir gætu stutt enn betur við námið með því að hafa samráð um dagsetningar verkefnaskila. Það gæti komið í veg fyrir að skila þyrfti verkefnum í mörgum áföngum á sama tíma.

Viðmælendur voru sammála um að í kennslustundum væri jafnan vinnufriður og ekki var annað að sjá og heyra en að námsgögn væru fjölbreytt og góð til þeirrar kennslu sem fram fer í skólanum. Þegar matsmenn gengu um skólann var kennsla í gangi og opið inn í kennslustofur. Sú myndi sem með því fékkst af kennslunni staðfesti umsagnir kennara og nemenda um að alla jafna væri góður vinnufriður í kennslustundum hvort sem nemendur væru að hlusta á framsögu, vinna að verkefnum eða annað. Nemendur bentu á að líðan þeirra í kennslustundum gæti verið enn betri ef þeir fengju tækifæri til að hreyfa sig þar af og til.

Viðhorf nemenda til náms og kennslu eru könnuð reglulega með kennslukönnun. Könnun er lögð fyrir í lok hvernar annar og eru þá skoðaður um þriðjungur kenndra áfanga. Skólinn hefur sett sér töluleg viðmið um árangur sem sjá má í yfirliti skólans yfir sjálfsmatsþætti. Niðurstöður kennslukannana eru ræddar í starfsmannasamtölum en fram kom að þar sem þau fara ekki fram reglulega hafa stjórnendur í sumum tilfellum rætt niðurstöðurnar óformlega við viðkomandi kennara. Mikilvægt er að nýta sem best niðurstöður kennslukannana með markvissri og skipulagðri endurgjöf sem eflir kennara og bætir skólastarfið. Æskilegt er að koma því í fastan farveg hvernig unnið er með niðurstöður kennslukannana.

Fram kom að kennarar við Flensborg eiga gott samstarf við fagfélög sín og eins vinna þeir reglulega með kennurum við grunnskólana í Hafnarfirði en það samstarf töldu kennararnir brýnt og sögðu það skila árangri. Kennararnir eru hvattir til símenntunar og þeir segja að jafnan taki stjórnendur vel í hugmyndir þeirra um nýbreytni í kennslu.

Í Flensborg er leitast við að koma sem best til móts við ólíkar þarfir nemenda. Náms- og starfsráðgjöf skólans er öflug og við skólann starfar kennsluráðgjafi sem vinnur með nemendum með sérþarfir á grundvelli greininga. Í viðtölunum sögðu bæði kennara og nemendur að þörf væri á að bjóða öllum nemendum aðstoð við námið. Var þá t.d. rætt um námsver eða smiðjur sem nemendum stæðu opnar ef þeir þyrftu aðstoð með námið eða vildu fá næði til að læra í skólanum. Fram kom að foreldrafélagið reyndi í fyrra að bjóða aðstoð af þessum toga eftir miðannarmat en það gekk ekki sem skyldi. Stefna félagsins er að endurtaka það en sníða þá af vankantana sem upp komu í fyrra.

Starfsbraut skólans lagar nám hvers einstaklings að þörfum hans. Gott rými er fyrir starfsemi brautarinnar á jarðhæð skólans auk þess sem aðgangur er að öðrum rýmum svo sem skólaeldhúsinu sem nú er annars lítið notað. Fram kom að stundum gleymdist að segja nemendum starfsbrautar frá viðburðum á sal sem nemendur standa fyrir auk þess sem netsamband mætti vera betra.

INNA er rafrænt námsumhverfi skólans og nota það allir kennarar. Nemendur sögðust gjarnan vilja að kennarar notuðu kerfið með samræmdari hætti. Til dæmis væri mismunandi hvar kennarar færðu inn upplýsingar um heimavinnu. Sumir settu hana þannig inn að þau verkefni sem vinna ætti fyrir hvern dag birtust hjá stundatöflunni meðan aðrir settu heimanám inn sem tilkynningu um verkefni. Kennarar skólans eru hvattir til að skoða hvernig þeir gætu komið betur til móts við nemendur í ljósi þessa.

Á vef bókasafnsins segir að hlutverk þess sé að veita nemendum alhliða aðstoð í upplýsingaöflun og stuðla að upplýsingalæsi og sjálfstæðum vinnubrögðum í leit og úrvinnslu heimilda, óháð formi upplýsinganna. Ekki var annað að sjá en að safnið væri ágætlega bókum búið en lítil áhersla virðist lögð á netmiðla og tölvur í tengslum við upplýsingaleit. Opnunartímar safnsins eru fyrir hádegi fjóra daga en lokað er á föstudögum. Fram kom óánægja með stuttan opnunartíma og var bent á að breyta þyrfti áherslum safnsins. Til að það nýtist betur í tengslum við kennslu var talin þörf á meiri áherslu á upplýsingatækni og leit á vef. Upp kom sú hugmynd að hafa tölvur skólans á safninu þannig að nemendur gætu notað safnið og tölvurnar með markvissari hætti, bæði til verkefnavinnu og til upplýsingaöflunar.

Styrkleikar

- Vel menntaðir og áhugasamir kennarar.
- Kennarar hvattir til nýbreytni og símenntunar.
- Góður vinnufriður er í kennslustundum.
- Öflug náms- og starfsráðgjöf.
- Athugun á kynjamun í einkunnum.

Tækifæri til umbóta

- Bregðast við athugasemdum kennara um niðurlagningu á stöðum sviðsstjóra.
- Vinna markvisst með niðurstöður kennslumats.
- Endurmeta þjónustu, aðstöðu og áherslur í starfsemi bókasafns.
- Vinna áfram að fjölbreytni í kennsluháttum og námsmati.
- Kanna þörf á stuðningi við heimanám í samstarfi við nemendur og foreldrafélag.
- Samræma hvernig upplýsingar til nemenda birtast í INNU.

Umfjöllun um samskipti og líðan

Allt skólasamfélagið þarf að vera meðvitað um það hlutverk framhaldsskólans að hafa velferð nemenda í fyrirrúmi. Velferð og heilbrigði krefst þess að líkamlegum, andlegum og félagslegum þáttum nemenda sé sinnt. Uppeldisstarf skóla miðar að því að nemendur verði virkir og ábyrgir þátttakendur í lýðræðissamfélagi, virði jafnrétti í samskiptum og taki ábyrga afstöðu til eigin velferðar og annarra. Hér skiptir skólabragurinn, samskipti innan skóla sem utan og virk þátttaka nemenda í mótun skólasamfélagsins, höfuðmáli.

Flensborgarskólinn er virkur þátttakandi í verkefninu Heilsueflandi framhaldsskóli og mikill metnaður hefur verið lagður í verkefnið frá því það hóf göngu sína. Margt af því sem unnið hefur verið í tengslum við áherslur heilsueflingar hefur jafnframt stuðlað að jákvæðum skólabrag og vellíðan nemenda svo sem áhersla á fjölbreytt og hollt fæði, kennslu í núvítund, reglulega umsjónartímar og fleira.

Allir nemendur eru í áfangakeðju sem heitir „Hámark“ fyrstu fjórar annirnar. Markmið áfanganna er að efla nemendur sem einstaklinga og kynna fyrir þeim leiðir sem stuðla að vellíðan og seiglu. Í því felst m.a. áhersla á að vinna með styrkleika, hugarfar, núvítund og samfélagslega þátttöku. Nemendur sögðu að almennt þætti þeim hámarks-áfangarnir mikilvægir. Þeir mættu samt vera skemmtilegri og stundum væru þeir of barnalegir að þeirra mati. Með því að beina öllum nemendum í þessa áfanga fá þeir allir umsjónarkennara fyrstu tvö árin, umsjónarkennara sem fylgist með námsframvindu þeirra og líðan.

Upplýsingar um líðan nemenda fær skólinn einnig í gegnum Skólapúlsinn sem lagður er fyrir reglulega auk þess sem Flensborg tekur þátt í könnunum Rannsóknar- og greiningar „Ungt fólk“. Í sjálfsmatsskipulagi skólans má sjá að viðhorfskannarir á að leggja fyrir bæði nýnema og útskriftarnema þar sem m.a. á að spyrja um líðan. Það liggur því fyrir að spurt er reglulega um líðan nemenda. Í sjálfsmatsskýrslu fyrir skólaárið 2016-2017 segir að niðurstöður könnunar á líðan nemenda hafi bent til þess að hluti kennarahópsins mætti endurskoða viðhorf sín til nemenda. Einnig væru vísbendingar um vanlíðan nemenda í námi og að oft skorti á skilning kennara á ólíkum þörfum nemenda. Ekki er gerð grein fyrir því hvernig brugðist var við þessum niðurstöðum en mikilvægt er að það sé gert og gerð grein fyrir því í hverju viðbrögðin felast.

Við skólann starfa tveir náms- og starfsráðgjafar í tæplega tveimur stöðugildum, kennsluráðgjafi fyrir nemendur með greiningar í hálfu starfi og sálfræðingur í 50% starfi. Nemendur bera þeim afskaplega vel söguna og segja gott að leita til þeirra. Haft var orð á því að staðsetning náms- og starfsráðgjafanna í skólanum væri sérstaklega heppileg. Einnig töluðu bæði nemendur og kennarar um að einstaklega gott væri að leita til áfangastjóra með ýmis mál.

Nemendur gáfu veru sinni í skólastofunum jákvæða umsögn. Vinnufriður væri góður og kennarar kæmu vel fram við þá. Það vakti athygli matsmanna þegar þeir gengu um skólann að ró var yfir starfinu og ekki annað að sjá en að nemendum liði vel. Skólastofur voru jafnan opnar þegar kennsla var í gangi og nemendur kipptu sér ekki upp við það að matsmenn gengju fram hjá eða litu við í stofunum.

Félagslíf nemenda í framhaldsskólum veltur mikið á því hverjir veljast í stjórnir og ráð hverju sinni. Þeir nemendur sem nú skipa stjórn nemendafélagsins í Flensborg eru sérstaklega áhugasamir og framkvæmdaglaðir. Þeim hefur

tekist vel til við að virkja nemendur og fá þá til að mæta á uppákomur á vegum nemendafélagsins það sem af er skólaári. Stjórnin var ánægð með samstarfið við stjórnendur skólans og sagði þá leitast við að styðja starfsemina.

Flensborgarskólinn hefur síðastliðin átta ár staðið fyrir götuhlaupi í Hafnarfirði sem kallað er Flensborgarhlaupið. Hlaupið er öllum opið og er þátttökugjaldið látið renna til góðra málefna. Með þessu vill skólinn efla tengsl við samfélagið og kenna nemendum þátttöku í sjálfböðastarfi.

Samskipti skólans við foreldra fara að mestu fram með tölvupóstum. Þeir fá reglulega upplýsingapósta frá skólanum um starfið auk pósta sem upplýsa ef kennsla fellur niður. Í viðtölunum kom fram að foreldrar myndu vilja fá nánari upplýsingar um þær nefndir eða hópa sem starfa á vegum nemendafélagsins og viðburði þeim tengda. Foreldrar nýnema eru boðaðir á fund í skólanum við upphaf skólaársins og er sá fundur jafnan vel sóttur. Fram kom bæði hjá stjórnendum og foreldrum að því miður væri það eini viðburðurinn sem væri vel sóttur af foreldrum en ýmislegt hefur verið reynt til að fá foreldra almennt til nánara samstarfs.

Matsmenn hittu fráfaramandi stjórn foreldrafélagsins. Stjórnarmenn voru áhugasamir um starfsemi skólans og ánægðir með stuðning stjórnenda við starfið. Félagið stendur reglulega fyrir fræðslufyrirlestrum fyrir foreldra og styrkir efnaminni nemendur.

Kennararnir sögðust vera í góðu samstarfi við grunnskólana í Hafnarfirði og hitta kennara á unglíngastigi reglulega. Samstarf við háskólana væri minna en þó væri einu sinni á ári haldinn kynningardagur þar sem háskólar og fyrirtæki koma í skólann og kynna starfsemi sína. Sú kynning er hugsuð meira fyrir eldri nemendur skólans en er þó einnig opin þeim sem eru í yngri aldurshópnum.

Styrkleikar

- Reglulega fylgst með líðan nemenda.
- Öflugur stuðningur náms- og starfsráðgjafa.
- Þjónusta sálfræðings við nemendur.
- Heilsueflandi þættir í skipulagi skólastarfs.
- Kraftmikið félagslíf nemenda og góður stuðningur stjórnenda við það.
- Samstarf við foreldrafélag í góðum farvegi.
- Leitast við að mynda tengsl við nærsamfélagið t.d. með Flensborgarhlaupinu.

Tækifæri til umbóta

- Vinna markvisst úr upplýsingum sem safnað er um líðan nemenda.
- Taka afstöðu til vísbendinga um mismunandi viðhorf kennara til nemenda.
- Huga að meira samstarfi við háskólastigið.
- Efla samstarf við atvinnulíf, sérstaklega í nærsamfélaginu.

Umfjöllun um húsnæði og aðbúnað

Allt skólahúsnæði skal uppfylla kröfur laga um aðbúnað, hollustu og öryggi á vinnustöðum. Einnig ber að uppfylla kröfur heilbrigðis- og byggingaryfirvalda til slíkra mannvirkja. Húsnæði, skólalóð og allur aðbúnaður þarf að vera þannig úr garði gerður að unnt sé að ná markmiðum laga um framhaldsskóla og aðalnámskrár framhaldsskóla. Er þar sérstaklega átt við að húsnæðið henti þeirri starfsemi sem þar fer fram og nemendum og starfsfólki skóla sé tryggt öruggt og heilsusamlegt vinnuumhverfi sem skapar öryggi og vellíðan.

Flensborgarskólinn er staðsettur á Hamrinum í Hafnarfirði eins og það svæði er jafnan kallað. Þrátt fyrir að staðsetning skólans ráðist af byggingu sem reist var þar fyrir um 80 árum er hann enn staðsettur fremur miðlægt í bænum sem vaxið hefur mikið á sama tíma. Skólinn liggur vel við almenningsamgöngum.

Skólastarfið fer fram í þremur byggingum frá ólíkum tímum. Elsta húsið (Brekka) var reist árið 1937. Næsta hús (Miðhús) var byggt á árunum 1972-1974 með umtalsverðri fjölgun kennslustofa, samkomusal og bókasafni. Nýjasta skólahúsið (Hamar) var tekið í notkun árið 2006. Með því kom glæsilegur fjölnota samkomusalur ásamt mötuneyti og bættri aðstöðu fyrir starfsfólk. Umtalsverðar breytingar voru gerðar á eldri húsum til að laga nýtingu þeirra að rýmri húsakosti. Þeim breytingum lauk árið 2006 og hefur skólinn nú yfir að ráða 7.000 fermetra húsnæði sem teljast verður vel rúmt fyrir um 700 nemendur. Að vísu fer talsvert mikið rými í tengingar milli húsa. Í heild hefur tekist vel til við að flétta saman þrjú hús frá ólíkum tímum, yfirbragð er heildstætt og aðgengi greitt.

Matsmönnum virtist almennt fara vel um starfsemi skólans í núverandi húsnæði. Kennslustofur eru af ýmsum stærðum og henta því vel ólíkum hópastærðum sem jafnan fylgja kennslu í áfangaskólum. Kennslustofur eru ekki búnar föstum tölvubúnaði en nettengdir skjávarpar eru í öllum stofum. Sérstofur í líffræði og raungreinum eru rúmgóðar og vel búnar. Starfsbraut hefur yfir að ráða sérstöku húsnæði sem er rúmgott og fer vel um nemendur þar. Kennslueldhús frá fyrri tíð nýtist starfsbrautinni vel og til skoðunar er að skipuleggja almenna valáfanga í hússtjórn sem nýta myndu þá aðstöðu einnig.

Verið er að leggja niður fastar tölvustofur og ætlunin að öll tölvunotkun fari um þráðlaust net. Nokkuð skiptar skoðanir komu fram hjá kennurum um það fyrirkomulag og sögðust sumir sakna þess að geta ekki farið með kennsluhópa sína í tölvustofur af og til, ekki væru allir nemendur með tiltækar fartölvur. Leysa mætti þá þörf að hluta með færanlegum tölvuvögnum. Endanleg útfærsla er því enn til skoðunar í skólanum. Nemendur hafa aðgang að tölvum og prentara á vissu svæði og virtist það mikið notað.

Bókasafnið er vel staðsett í miðrými skólans. Það er nokkuð aflokað og lítt sýnilegt frá aðlægum göngum. Með því að opna svæði þess, t.d. með gluggum að hluta, má ætla að það yrði líflegra og betur nýtt. Bókasafnið gæti að hluta til komið í stað tölvustofa og orðið um leið öflugri upplýsingamiðstöð.

Íþróttakennsla skólans fer fram í nálægu íþróttahúsi og telst aðstaðan fullnægjandi.

Samkomu- og mötuneytissalur skólans er einkar vel hannaður, fallegur og nýtilegur undir margvíslega starfsemi og viðburði s.s. brautskráningar, Flensborgardaginn og tónleika skólakórsins. Þar hittast nemendur milli kennslustunda og í hádegi. Mjög vel búið mötuneyti er í salnum og er það mikilvægur hlekkur í heilsuefningu skólans. Ábendingar komu fram um að skortur væri á frístundaráymi fyrir utan salinn. Svæði þar sem nemendur í

smærri hópum gætu dvalið utan kennslustunda ýmist við nám og slökun eða jafnvel leiki eins og borðtennis. Huga mætti að því að nýta opin rými skólans til þess.

Kennarar hafa rúmgóða vinnuaðstöðu í fjórum vinnuherbergjum og lýstu þeir almennt yfir ánægju með hana. Kennarar geta eftl núvitund og slökun í sérstakri stofu sem innréttuð hefur verið í þeim tilgangi. Rúmgóð kaffistofa starfsmanna er miðlægt í skólanum í námunda við móttöku skólans og skrifstofur stjórnenda.

Stjórn Nemendafélags Flensborgarskóla hefur yfir að ráða rúmgóðu húsnæði í elsta skólahúsinu og verður vart á betri aðstöðu kosið. Húsnæði skólans stendur nemendum opið til fjölbreytilegs félagsstarfs sem á vissan hátt undirstikar þá áherslu sem skólinn leggur á félagsstarfsemi nemenda.

Heilræði og hvatningar í anda jákvæðs skólastarfs má sjá á veggjum skólans og fellur það vel að uppeldishlutverki menntastofnunar. Húsnæði Flensborgarskólans er hreint og snyrtilegt og ber vott um góða umgengni.

Styrkleikar

- Góð aðstaða til kennslu.
- Mötuneyti sem starfar í anda heilsueflandi framhaldsskóla.
- Góð aðstaða fyrir félagsstarf nemenda.
- Vinnuaðstaða kennara og rými til slökunar er til fyrirmyndar.
- Umgengni um skólann er góð.

Tækifæri til umbóta

- Fjölbreyttari aðstaða fyrir nemendur utan kennslustofa.
- Endurhanna aðstöðu bókasafns með meiri og fjölbreyttari nýtingu í huga.

Umfjöllun um lykilárangur

Framhaldsskólum er ætlað að stuðla að þroska nemenda þannig að þeir geti tekið virkan þátt í lýðræðisþjóðfélagi með skapandi og gagnrýnum hætti. Þeim er einnig ætlað að búa nemendur undir frekara nám og þátttöku í atvinnulífi. Árangur er vandmeðfarið hugtak, ekki síst í menntun þar sem markmiðin eru flókin og langtímaárangur oftast illmælanlegur. Mat skólans á árangri skólastarfsins takmarkast því við mælanlega þætti sem tengjast markmiðum skólans og lögbundnu hlutverki þeirra. Mikilvægt er að skólinn noti viðurkenndar aðferðir til að mæla árangur af skólastarfinu og skýr viðmið til að meta niðurstöður mælinga.

Ekki eru settar fram fastmótaðar aðferðir eða mælikvarðar um hvernig meta skuli lykilárangur framhaldsskóla. Forsendur fyrir slíku mati er nærtækast að sækja í þær skyldur og hlutverk sem skólunum er ætlað í lögum um framhaldsskóla og regluverki byggðu á þeim. Í annarri grein laga um framhaldsskóla nr. 92 frá 2008 segir að hlutverk þeirra sé að stuðla að alhliða þroska allra nemenda og virkri þátttöku þeirra í lýðræðisþjóðfélagi með því að bjóða hverjum nemanda nám við hæfi og búa nemendur þannig undir þátttöku í atvinnulífinu og frekara nám.

Aðalmarkmið Flensborgarskólans í Hafnarfirði er að búa nemendur sem best undir frekara nám á háskólastigi jafnframt því að veita haldgóða almenna menntun sem nýtist nemendum í daglegu lífi og starfi og sem undirbúningur til áframhaldandi náms á framhaldsskólastigi. Námsframboð tekur mið af þessum markmiðum. Skólinn tekur inn breiðan hóp nemenda og leitast við að veita hverjum og einum menntun við hæfi. Hluti nemendanna er vel undir það búinn að takast á við kröfur framhaldsskólans, aðrir þurfa til þess sérstakan stuðning og enn aðrir sérsniðið nám vegna fötlunar. Auk þess býður Flensborgarskólinn upp á nám í völdum áföngum fyrir nemendur í 10. bekkjum grunnskóla í Hafnarfirði á svokallaðri Bæjarbrú. Með því styrkir skólinn tengsl sín við grunnskóla bæjarins. Samstarf Flensborgarskólans við háskóla um málefni nemenda snýr að mestu að kynningum á námsframboði. Æskilegt væri að leita leiða til að meta árangur skólans við undirbúning nemenda undir háskólanám.

Skólinn leggur áherslu á velliðan nemenda sinna. Velliðan er lykilatriði í hugmyndafræði skólans um jákvætt skólastarf. Þar segir að velliðan snúist m.a. um jákvæðar tilfinningar eins og áhuga, skuldbindingu og sjálfsöryggi og að geta höndlað þær neikvæðu tilfinningar og erfiðleika sem eru hluti af lífinu. Í skólanum er lögð áhersla á að fylgjast með líðan nemenda bæði með könnunum og virku umsjónarkerfi fyrir nemendur fyrstu fjórar annir þeirra í námi. Nemendur gáfu skólanum góða einkunn þegar spurt var um þessi efni. Umsjónarkerfið mæltist almennt vel fyrir og þjónusta náms- og starfsráðgjafa fékk mjög jákvæða umsögn. Nemendur Flensborgarskóla hafa aðgang að sálfræðingi í skólanum og var greinilegt að þeir telja það mikilvæga þjónustu sem þyrfti að auka þar sem löng bið gæti verið eftir viðtali.

Flensborgarskólinn hefur verið heilsueflandi skóli frá því farið var að veita framhaldsskólum slíka viðurkenningu árið 2010. Í stefnu skólans er að finna fimm undirmarkmið er lúta að aukinni hreyfingu, bættri andlegri líðan, hollu matarræði, vímuefnavörnum ásamt því að stuðla að öryggi í skólanum sem vinnustað. Margt þótti matsmönnum gefa skýrar vísendingar um áherslur heilsueflandi skóla. Mötuneyti skólans er mikilvægur liður í því, stuðlað er að velliðan nemenda með markvissum hætti, ýmsir viðburðir styðja hugmyndafræðina svo og áhersla skólans á að flétta þjálfun afreksfólks í íþróttum inn í skipulag námsbrauta.

Flensborgarskólinn hefur leitað leiða til að draga sem mest úr brotthvarfi nemenda frá námi og hefur sú vinna verið leidd af skilgreindu mætingarteymi. Undanfarin ár hefur skimunarpróf verið lagt fyrir nemendum á fyrsta námsári. Prófið gefur skýrar vísbendingar um hverjir eiga það helst á hættu að hætta námi áður en námsönn lýkur. Með því að grípa til styðjandi aðgerða við nemendur í sérstakri brotthvarfshættu er leitast við að draga úr brotthvarfi. Athuganir skólans sýna að nemendum í slíkri áhættu hefur farið fækkandi, þeir voru um 23% haustið 2014 en voru orðnir um 16% á haustönn 2016. Í sjálfsmatinu hefur einnig verið lögð áhersla á að fylgjast með ástundun (mætingu í kennslustundir) nemenda og gripið hefur verið til aðgerða til að bæta hana.

Yfirlit yfir skráð brotthvarf í skólanum undanfarin fimm ár má sjá í töflu 7. Brotthvarf hefur farið jafnt og þétt minnkandi á tímabilinu og var komið niður í 3,3% á haustönn 2018. Það er mjög góður árangur fyrir áfangaskóla sem tekur inn breiðan hóp nemenda.

Tafla 7. Brotthvarf nemenda í Flensborg 2014-2018

Ár	Vor %	Haust %	Meðaltal
2014	5,2	6,3	5,75
2015	5,7	8,2	6,95
2016	3,1	5,6	4,35
2017	5,3	3,5	4,4
2018	3,3		

Ákveðnir liðir virðast hafa öðlast fastan sess í sjálfsmati Flensborgarskólans. Einn þeirra er að útskriftarnemar skólans eru spurðir um menntun, aðstöðu til náms og félagslíf í skólanum. Matsmenn hafa ekki gögn um námsgengi brautskráðra nemenda á næsta skólastigi en álit viðmælenda var nokkuð eindregið í þá veru að nám í Flensborgarskólanum veitti almennt góðan undirbúning t.d. til náms á háskólastigi. Skólinn gerði fyrrum kannanir meðal útskrifaðra stúdenta en þær hafa lagst af. Slíkar kannanir geta gefið skólanum gagnlegar vísbendingar um áherslur í skólastarfi.

Flensborgarskólinn hefur komið sér upp föstu verklagi við mat á sínu innra starf. Markmið þess er að meta hvernig skólinn stendur sig, hvað sé vel gert og hvað þurfi að bæta og vinna með hagsmuni nemenda að leiðarljósi. Lagt er upp með að varpa ljósi á fjölmörg atriði er varða kennslu og aðra starfsemi skólans, viðhorf nemenda til kennslunnar, viðveru, miðannarmat og brotthvarf. Á vef skólans er gerð grein fyrir áætlun skólans um sjálfsmat á hverju skólaári og niðurstöðum matsins í hverjum matsþætti. Áhugaverð samantekt um helstu niðurstöður og ábendingar til frekari athugana og úrbóta er að finna í lokaorðum matsskýrslu. Í nýjustu matsskýrslunni má m.a. sjá þessa uppörvandi samantekt: „Ljóst er af þessu að Flensborgarskólinn heldur áfram að styrkjast sem skólastofnun.“

Sjálfsmat skólans á vísbendingum 70-75 um það hvort nemendur skólans hafi tileinkað sér þá færni í grunnþáttum menntunar, sem settir eru fram í aðalnámskrá framhaldsskóla 2011, liggur fyrir. Matsmenn telja sig hins vegar ekki hafa nægilegar forsendur til að leggja mat á þessa þætti.

Styrkleikar

- Skólastarf aðlagað breiðum hópi nemenda.
- Áhersla á vellíðan nemenda.
- Eftirtektarverður árangur við að draga úr brotthvarfi.
- Tengsl við grunnskóla Hafnarfjarðar.
- Vel skipulagt sjálfsmat.
- Heilsueflandi skóli.

Tækifæri til umbóta

- Draga skýrar fram hvernig unnið er með niðurstöður sjálfsmats.
- Meta hvernig skólanum gengur að undirbúa nemendur undir háskólanám.
- Endurvefja könnun meðal útskrifaðra nemenda.

Heimildir og tilvísanir

Inngangur og almennar upplýsingar

- Upplýsingar frá skólanum sendar matsmönnum samkvæmt beiðni.
- Vefur Flensborgarskólans (www.flensborg.is).
- Skýrsla um sjálfsmat í Flensborgarskólanum 2016-2017.
- Ársskýrsla Flensborgarskólans 2017.

Matsþættir og rökstuðningur við niðurstöður

Stjórnun og skipulag

- Upplýsingar frá skólanum sendar matsmönnum samkvæmt beiðni.
- Vefur Flensborgarskólans (www.flensborg.is).
- Rýnihópar stjórnenda, kennara, nemenda, annars starfsfólks, ráðgjafa, stjórnar nemendafélags og stjórnar foreldrafélags.
- Skýrsla um sjálfsmat í Flensborgarskólanum 2016-2017.
- Ársskýrsla Flensborgarskólans 2017.
- Viðtal við formann skólanefndar.

Kennsla og námsframboð

- Upplýsingar frá skólanum sendar matsmönnum samkvæmt beiðni.
- Vefur Flensborgarskólans (www.flensborg.is).
- Rýnihópar stjórnenda, kennara, nemenda, annars starfsfólks, ráðgjafa, stjórnar nemendafélags og stjórnar foreldrafélags.
- Skýrsla um sjálfsmat í Flensborgarskólanum 2016-2017.
- Ársskýrsla Flensborgarskólans 2017.
- Kennsluáætlanir.
- Viðtal við formann skólanefndar.

Samskipti og líðan

- Vefur Flensborgarskólans (www.flensborg.is).
- Rýnihópar stjórnenda, kennara, nemenda, annars starfsfólks, ráðgjafa, stjórnar nemendafélags og stjórnar foreldrafélags.
- Ungt fólk, niðurstöður rannsókna meðal framhaldsskólanema á Íslandi 2016.
- Skýrsla um sjálfsmat í Flensborgarskólanum 2016-2017.
- Ársskýrsla Flensborgarskólans 2017.
- Viðtal við formann skólanefndar.

Húsnæði og aðbúnaður

- Rýnihópar stjórnenda, kennara, nemenda, annars starfsfólks, ráðgjafa, stjórnar nemendafélags og stjórnar foreldrafélags.
- Vefur Flensborgarskólans (www.flensborg.is).
- Fasteignaskrá (<https://www.skra.is/leit-i-fasteignaskra/>)
- Viðtal við formann skólanefndar.

Lykilárangur

- Upplýsingar frá skólanum sendar matsmönnum samkvæmt beiðni.
- Vefur Flensborgarskólans (www.flensborg.is).
- Rýnihópar stjórnenda, kennara, nemenda, annars starfsfólks, ráðgjafa, stjórnar nemendafélags og stjórnar foreldrafélags.
- Skýrsla um sjálfsmat í Flensborgarskólanum 2016-2017.
- Ársskýrsla Flensborgarskólans 2017.
- Viðtal við formann skólanefndar.