



Ytra mat Glerárskóli

Ytra mat þetta er unnið á vegum Menntamálastofnunar fyrir mennta- og menningarmálaráðuneytið og Akureyrarbæ.

Höfundar: Hanna Hjartardóttir og Þóra Björk Jónsdóttir.

© Menntamálastofnun, 2017.

ISBN 978-9979-0-2172-8

Efnisyfirlit

Samantekt niðurstaðna	5
Stjórnun	5
Nám og kennsla	5
Innra mat	6
Inngangur	7
Markmið og tilgangur	7
Aðferðir og framkvæmd	7
Glerárskóli	8
Bakgrunnur og samfélagslegt umhverfi	8
Stefna skólans	8
Starfsmenn	9
Nemendur	9
Árangur náms	9
Samræmd könnunarpróf	9
Dreifing hæfnieinkunna í 10. bekk	12
Lesferill	13
Starfstími	13
Skólabjónusta	13
Niðurstöður	14
Svið I – Stjórnun	14
Fagleg forysta	14
Stefnumótun og skipulag	16
Samskipti heimila og skóla	18
Svið II – Nám og kennsla Glerárskóli	20
Nám og námsaðstæður	20
Þátttaka og ábyrgð nemenda	23
Ábyrgð og þátttaka	23
Námsaðlögun	24
Svið III – Innra mat	25
Framkvæmd innra mats	25
Umbótastarf í kjölfar innra mats	26
Styrkleikar og tækifæri til umbóta	28
Frekari greining Glerárskóli	31
Greining kennslustunda	32
Heimildir	34

Samantekt niðurstaðna

Í þessari skýrslu er gerð grein fyrir ytra mati á Glerárskóla sem fór fram á haustönn 2017. Teknir voru fyrir þrjú matsþættir; *stjórnun, nám og kennsla* og innra mat.

Stjórnun

Stefna skólans er skýrt fram sett og allir hagsmunaaðilar þekkja einkunnarorðin og gildi þeirra. Stjórnendur leggja rækt við samskipti við nemendur, starfsmenn og foreldra í daglegu starfi, m.a. með útgáfu reglulegra fréttabréfa. Leiðir til að viðhalda góðum starfsanda og jákvæðum skólabrag eru mót-aðar, þar er m.a. nýtt hugmyndafræðin *Jákvæður agi (Positive Discipline)*.

Skólanámskrá og starfsáætlun uppfylla að mestu þau viðmið sem aðalnámskrá kveður á um og eru lagðar fyrir skólaráð og fræðslunefnd. Þar þyrfti þó að gera grein fyrir hvernig grunnþættir menntunar birtast í skólastarfinu. Skólanámskrá er unnin í samvinnu við alla hagsmunaaðila, æskilegt væri að þannig væri einnig unnið að starfsáætlun.

Allar helstu ákvarðanir er varða stefnu, skólahald og skólaþróun eru lagðar fyrir skólaráð til umsagnar og m.a. voru skólareglur unnar í samvinnu við það. Skólareglur mætti gera sýnilegri í kennslurýmum skólans svo og einkunnarorð skólans. Huga þarf að því að skólaráð standi árlega fyrir almennum fundum fyrir skólasamfélagið eins og reglugerð kveður á um.

Stjórnendur og umsjónarkennarar halda uppi virku samstarfi við foreldra með aðstoð annarra kennara skólans, m.a. með árlegum námskynningum að hausti. Skipulagðar foreldraheimsóknir eru reglulegur þáttur í skólastarfinu, reglubundnar upplýsingar eru sendar til foreldra um skólastarfið framundan og árangur af einstökum verkefnum. Allar helstu upplýsingar um foreldrafélag skólans má finna á heimasíðu. Reynt er að samræma upplýsingar um nemendur á Mentor en hvetja þarf foreldra til að nýta sér þær markvisst.

Samskipti við önnur skólastig eru skráð og virk og samskipti við aðra í grenndarsamfélaginu eru fjölbreytt. Áætlun um móttöku nýrra nemenda er í skólanámskrá en gera þarf einnig móttökuáætlun fyrir nemendur með annað tungumál en íslensku og fyrir nemendur með sérstakar þarfir.

Nám og kennsla

Glerárskóli leitast við að vera skóli þar sem allir nemendur eru velkomnir og hafi möguleika á að taka virkan þátt í skólastarfi. Kennarar eru vel í stakk búnir til kennslu og fagþekking þeirra er almennt góð. Unnið er að fjölbreyttum námsverkefnum með nemendum og heildarverkefnum með þátttöku margra árganga. Skólinn býr við gott nærumhverfi með náttúrulegri umgjörð sem nýtt er til náms og kennslu. Skólinn býr einnig við góða aðstöðu fyrir íþróttakennslu með innangengt í íþróttasal og sundlaug.

Skólinn leggur áherslu á jákvæðan aga og almennt koma nemendur vel fram og sýna ábyrgð og góða hegðun. Nemendum er kennt að leysa ágreining og fengin verkfæri til að takast það. Nemendur hafa fjölbreytt tækifæri til að tjá sig um skólastarf og málefni er þá varðar og reglulega eru bekkjarfundir með þeim. Verið er að vinna að tengingu hæfniviðmiða námskrár og áætlana og sáust dæmi um mjög góða vinnu við gerð áætlana um nám, kennslu og mat á stöðu nemenda. Árangur nemenda á samræmdum prófum hefur batnað og er um og yfir meðaltali hjá öllum árgöngum á síðustu prófum.

Nemendur skólans eiga að fá þann tíma í valgreinar sem aðalnámskrá kveður á um en það er misbrestur á því. Einnig þarf að sjá til þess við skipulag að gefinn sé tími til að koma sér í og úr kennslustundum í íþróttum þannig að kennslustundir skerðist ekki. Mikilvægt er að stoppa truflandi hegðun fárra nemenda sem hefur mikil áhrif á námsumhverfi margra. Setja þarf fram upplýsingar um allar námsgreinar í námsvísun/áætlunum á heimasíðu svo foreldrar og aðrir sjái heildarmyndina í skólanum. Tengja þarf grunnþætti menntunar betur og sýnilegar inn í námsáætlanir. Einnig þarf námsaðlögun að vera sýnileg

í áætlunum og kennslustundum. Það er hvernig mæta á námsþörfum allra nemenda svo sem hjá bráðgerum nemendum og þeim sem þurfa sérstakan stuðning.

Niðurstöður lesskimunar benda til að vinna verði markvisst að því að efla læsi og leshraða hjá nemendum. Skrá betur hvaða gögn eru nýtt til að fylgjast með stöðu og framförum nemenda, hvernig brugðist er við niðurstöðum kannana og skimana, hver eru viðmið um árangur og til hvaða aðgerða eigi að grípa ef þarf. Kynna betur fyrir nemendum niðurstöður kannana sem þeir taka þátt í eða kannana sem snerta þeirra málefni. Einnig þarf að kynna nemendum markmið náms og þá hæfni sem stefnt er að og hafa hana sýnilega í kennslunni. Gera nemendur ábyrgari í skipulagi eigin náms og efla sjálfsmat þeirra. Efla má kennsluhætti sem leiða til samstarfs og samræðna nemenda um námið.

Innra mat

Í skólanámskrá er fjallað um helstu leiðir sem skólinn fer við að meta sitt innra starf og aðferðir sem skólinn notar eru mjög fjölbreyttar. Langtímaáætlun og áætlun um innra mat á yfirstandandi ári liggja fyrir og endurspeгла að helstu þættir skólustarfsins eru metnir. Þar þarf þó að meta einnig hvernig grunnþættir menntunar endurspeglast í skólanámskrá og starfi skólans og æskilegt í innramatsáætlun ársins að setja viðmið um þann árangur sem stefnt er að.

Við öflun gagna er leitað eftir sjónarmiðum allra hagsmunaaðila; nemenda, foreldra og starfsmanna. Í lok hvers árs er gerð greinargerð um innra mat sem er skýrt sett fram og birt á heimasíðu. Æskilegt væri að kynna niðurstöður innra mats formlega fyrir hlutaðeigandi þegar þær liggja fyrir.

Umbótaáætlun er birt í starfsáætlun skólans og kemur einnig fram í greinargerð um innra mat. Með því að samþætta þær áætlanir algerlega og setja fram með tímasetningum, ábyrgðaraðilum, þátttakendum, aðgerðum og hvenær meta á umbætur, væri hún aðgengilegri fyrir alla hagsmunaaðila.

Huga ber að því að skipta matsteymi í innra mati þar sem allir hagsmunaaðilar eiga fulltrúa; starfsmenn, nemendur og foreldrar.

Inngangur

Í þessari matskýrslu er fjallað um ytra mat á Glerárskóla. Matið var framkvæmt af Hönnu Hjartardóttur og Þóru Björk Jónsdóttur og fór fram á vettvangi dagana 9.-12. október, 2017. Áður hafði farið fram gagnaöflun og undirbúningur. Matið er hluti af samstarfsverkefni Sambands íslenskra sveitarfélaga og mennta- og menningarmálaráðuneytis en framkvæmdin er á vegum Menntamálastofnunar. Matið er byggt á þeim skyldum ríkis og sveitarfélaga sem koma fram í 37. og 38. grein laga um grunnskóla frá 2008.

Í Glerárskóla voru þrjú þættir metnir; stjórnun, nám og kennsla, innra mat.

Markmið og tilgangur

Markmið mats og eftirlits með gæðum starfs í grunnskólum er samkvæmt 35. grein laga um grunnskóla nr. 91/2008 að:

1. Veita upplýsingar um skólastarf, árangur þess og þróun til fræðslufirvalda, starfsfólks skóla, viðtökuskóla, foreldra og nemenda.
2. Tryggja að starfsemi skóla sé í samræmi við ákvæði laga, reglugerða og aðalnámskrár grunnskóla.
3. Auka gæði náms og skólastarfs og stuðla að umbótum.
4. Tryggja að réttindi nemenda séu virt og að þeir fái þá þjónustu sem þeir eiga rétt á samkvæmt lögum.

Með ytra mati er unnið að öllum þessum markmiðum og lögð sérstök áhersla á að efla og styðja innra mat og gæðastjórnun skóla, styðja skóla, stjórnendur og kennara í umbótum á eigin starfi, hvetja kennara til að vinna saman að því að bæta eigin starfshætti og vera skólum hvati til frekari skólaþróunar.

Grundvöllur ytra mats eru viðmið um gæði stjórnunar, náms og kennslu og innra mats. Auk þess geta sveitastjórnir/skólar óskað eftir mati á fjórða þætti sem í þessu tilfelli var ekki gert. Viðmiðin eru byggð á lögum og reglugerðum um skólastarf og aðalnámskrá grunnskóla. Áherslur og straumar í skólastefnum sveitarfélaga og Kennarasambands Íslands voru einnig höfð til hliðsjónar auk *Sameiginlegrar framtíðarsýnar fyrir grunnskólastarfið 2007-2020* (Hrönn Pétursdóttir, 2007). Litið var til viðmiða í ytra mati víða erlendis, svo sem frá Englandi, Skotlandi, Noregi, Svíþjóð, Þýskalandi og Kanada. Einnig var horft til viðmiða Reykjavíkurborgar í heildarmati á grunnskólum.

Við matið er gengið út frá almennum hluta aðalnámskrár grunnskóla frá 2011 og greinasviðum frá 2013.

Aðferðir og framkvæmd

Matsaðilar byrjuðu á að afla sér upplýsinga um skólann áður en farið var í vettvangsathuganir og rýnivíðtöl. Kallað var eftir ýmsum gögnum sem varpað gátu ljósi á skólastarfið, ýmist í prentuðu máli eða á rafrænu formi.¹ Þá voru skoðaðar niðurstöður samræmdra prófa og framfarastuðull frá undanförunum árum. Engar heildarúttektir hafa verið gerðar af hálfu mennta- og menningarmálaráðuneytis undanfarin fimm ár. Fyrir vettvangsheimsókn voru sendar kynningar á matinu, glærur með tali, þar sem forsendur matsins voru kynntar sem og framkvæmdin. Þær kynningar voru sendar skólastjóra til kynningar fyrir starfsfólk svo og til sviðsstjóra fræðsluviðs og bæjarstjóra. Nokkru síðar tóku við vettvangsathuganir hjá u.þ.b. 70% kennara og þá gafst einnig tækifæri til að spjalla við nemendur. Haldnir voru rýnifundir með kennurum, öðrum starfsmönnum skólans, nemendum í 4.-10. bekk, foreldrum og fulltrúum í skólaráði. Þátttakendur í rýnihópum voru allir valdir með slembiúrtaki. Þá var tekið einstaklingsviðtal við skólastjórann, aðstoðarskólastjórann og deildarstjóra sem sér um stoðþjónustu.

¹ Skólanámskrá og starfsáætlun, sýnishorn af kennsluáætlunum og námsáætlunum, greinargerðir um innra mat, umbótaáætlun og matsáætlun, stundatöflur nemenda, símenntunaráætlun, yfirlit yfir valgreinar, niðurstöður ytra mats sveitarfélaga og/eða mennta-meningarmálaráðuneytis. Önnur gögn sem skólinn lagði fram.

Vettvangsathugunin stóð yfir í þrjú daga, þ.e. 9.-12. október, 2017. Farið var í 30 kennslustundir hjá 31 kennara og í fjölbreyttum námsgreinum, s.s. stærðfræði, íslensku, samfélagsfræði, náttúrufræði, smíði, íþróttum og tónlist, auk sérkennslu. Kennarar vissu hvaða daga matsmaður var væntanlegur í vettvangsheimsókn en ekki í hvaða tíma. Var það gert til að undirstrika að matið eigi að vera á hefðbundnum kennslustundum, ekki sérstaklega undirbúnum vegna matsins. Matsmenn fylltu út gátlista fyrir hverja kennslustund. Skólastjóri fékk í hendur samfellda lýsingu á hverri kennslustund þar sem einnig voru sérstaklega dregnir fram tveir þættir sem voru til fyrirmyndar og einn sem hugsanlega mætti bæta. Kennurum var boðið að hitta matsmenn í lok hvers dag og fá endurgjöf og nýttu nær allir kennarar sér það.

Matsmenn fóru einstaklingslega yfir þau gögn sem aflað var fyrirfram og að lokinni skólaheimsókn unnu þeir saman að úrvinnslu gagna og komust að sameiginlegum niðurstöðum varðandi þá þætti sem metnir voru. Það ber að hafa í huga að þær gagnaöflunarleiðir sem stuðst er við, það er viðtöl og vettvangsathuganir, eru þess eðlis að niðurstöðurnar hafa takmarkað alhæfingargildi en gefa fjölbreyttar vísbendingar um það starf sem fram fer í skólanum.

Glerárskóli

Bakgrunnur og samfélagslegt umhverfi

Skólalald í Glerárhverfi hefur verið allt frá árinu 1908 þegar fyrsta skólahúsið var reist þar, Ós við Óseyri, þá var nemendafjöldinn um 18 nemendur. Það hús var nýtt til ársins 1937 þegar skólinn fluttist í Árholt. Þar var skólalald til 1972 og á þessu tímabili voru nemendur yfirleitt í kringum eitt hundrað. Það var svo árið 1972 sem flutt var inn í fyrsta áfanga núverandi húsnaðis Glerárskóla. En hann var ekki fullbygður fyrr en 1996.

Akureyrarbær rekur félagsmiðstöðina Himnaríki í Glerárskóla fyrir nemendur á unglingsstigi og einnig er einu sinni í mánuði boðið upp á opnun fyrir nemendur af miðstigi. Félagsmiðstöðin er einnig með eina valgrein í skólanum; félagsmálafræði. Nemendaráð er starfandi við skólann, kosið af nemendum í 8., 9. og 10. bekk. Það vinnur að félags-, hagsmuna- og velferðarmálum nemenda. Nemendaráð stendur fyrir ýmsum uppákomum í skólanum og aflar fjár vegna nemendaferða.

Við skólann er starfrækt frístund fyrir nemendur í 1.-4. bekk að loknum skóladegi. Glerárskóli á formlegt samstarf við tvo leikskóla Kot og Tröllaborgir og er áætlun um samstarf ársins við þá í starfsáætlun skólans. Nú í sumar var opnuð leikskóladeild í Glerárskóla, hún heitir Laut og er rekin af leikskólanum Tröllaborgum. Námsráðgjafar frá framhaldsskólum bæjarins heimsækja 9. og 10. bekk Glerárskóla og 10. bekkur fer í heimsóknir í báða framhaldsskólana á Akureyri.

Hverfisnefnd Glerárhverfis hefur stutt skólann í starfi og aðstoðað m.a. við uppbyggingu grenndar- og útikennslu, að því er fram kemur í skólanámskrá. Sérstaklega er fjallað þar um grenndarkennslu og viðfangsefni hennar og m.a. kemur fram að nemendur fara í heimsóknir á söfn og vinnustaði á Akureyri sem hluta af kennslunni. Útikennsla er hluti af grenndarkennslu og m.a. hefur Glerárskóli tekið Kvenfélagsgarðinn við Skarðshlíð í fóstur. Þar hafa nemendur unnið við gróðursetningu og stígagerð og auk þess eru þeir með matjurtagarð á lóð skólans og er uppskeran nýtt við heimilisfræðikennslu.

Samstarf er við Íþrótt- og tólmstundaráð bæjarins í því formi að síðdegis stendur ráðið fyrir ýmsum námskeiðum í húsnaði skólans sem nemendur geta tekið þátt í.

Stefna skólans

Á heimasíðu skólans þar sem fjallað er um skólasýn Glerárskóla kemur fram að einkunnarorð skólans eru *Hugur – hönd – heilbrigði* og er nánar fjallað um til hvers hvert og eitt vísar, þ.e. skapandi huglægra viðfangsefna, skapandi verklegra viðfangsefna og þess að móta sér ábyrgan lífsstíl og lífsgildi.

Áhersluþættir skólastarfsins 2016-2017 voru nýtt námsmat og fjölbreyttir kennsluhættir. Glerárskóli leggur einnig áherslu á læsi, grenndar- og útikennslu og teymisvinnu, segir í starfsáætlun.

Skólinn er Olweusarskóli og nýtir jafnframt *jákvæðan aga (Positive Discipline)* sem agastefnu og fékk styrk úr endurmenntunarsjóði grunnskóla árið 2016-2017 til að efla þá hugmyndafræði svo og fjölbreytta kennsluhætti og námsmat. Þá fékk skólinn styrk frá Forriturum framtíðarinnar til að fræða kennara um kennslu í forritun.

Glerárskóli tók þátt í Erasmus+verkefninu *United We Play; United We Win* frá skólaárinu 2015-2017 með sex öðrum löndum. Samstarfslöndin eru: Ítalía, Spánn, Tyrkland, Litháen, Búlgaría og Rúmenía. Verkefnið leggur áherslu á að nýta leiki til að efla félagslegt atgervi nemenda. Það fól í sér gagnkvæmar heimsóknir nemenda og kennara milli landa og því lauk í júní 2017.

Árið 2015-2016 var ákveðið að nota skoska sjálfsmatskerfið *How Good Is Our School* sem ber heitið *Gæðagreinar* í íslenskri þýðingu, sem hluta af í innra mati.

Skólinn er einn af skólum í verkefninu *Skólar á grænni grein* og flaggaði Grænfánanum í fimmta skipti árið 2016.

Starfsmenn

Starfsmenn eru samtals 66 á launaskrá miðað við 15. okt. Stjórnendur eru þrír, auk skólustjóra eru tveir deildarstjórar og annar staðgengill skólustjóra. Við skólann starfa 29 kennarar (stöðugildi 24.9) þar af leiðbeinendur í einu stöðugildi. Sérkennarar eru þar af einn. Af kennurum gegna þrír einnig hlutverki stigstjóra. Aðrir sérfræðingar eru iðjubjálfi og námsráðgjafi í 1.4 stöðugildum. Þrír stundakennarar starfa við skólann. Annað starfsfólk er 24. Fimm starfsmenn voru skráðir í langtímaveikindi þann 15. okt.

Kynjaskipting er þannig að karlmenn eru 23% af starfsmönnum skólans. Stöðugleiki hefur verið mikill undanfarin ár. Breytingar urðu í vor þegar þrír starfsmenn sem höfðu starfað lengur en 15 ár létu af störfum. Þá fóru líka tveir skólaliðar í nám sem höfðu starfað við skólann lengi.

Sérhæfing nýtist vel, m.a. eru sérmenntaðir íslensku- og stærðfræðikennarar á unglingsstigi.

Nemendur

Í Glerárskóla eru 316 nemendur á haustönn 2017. Meðalstærð bekkja er 17-18 nem. Fjöldi nemenda eftir bekkjardeildum:

Bekkur	1.	2.	3.	4.	5.	6.	7.	8.	9.	10.
Fjöldi nem.	24	31	33	35	45	35	29	34	18	32
Bekkjardeildir	2	2	2	2	2	2	1	2	1	2

Hlutfall nemenda sem fær skilgreinda sérkennslu, það er nemendur sem eru með einstaklingsnámskrá vegna sérþarfa, eru 42. Fjöldi nemenda með annað móðurmál en íslensku eru 18. Enginn nemandi stundar nám á öðru skólastigi þetta skólaárið. Þó eru 14 nemendur í valgreinum sem kenndar eru á vegum VMA og fá þeir einingar fyrir það nám.

Árangur náms

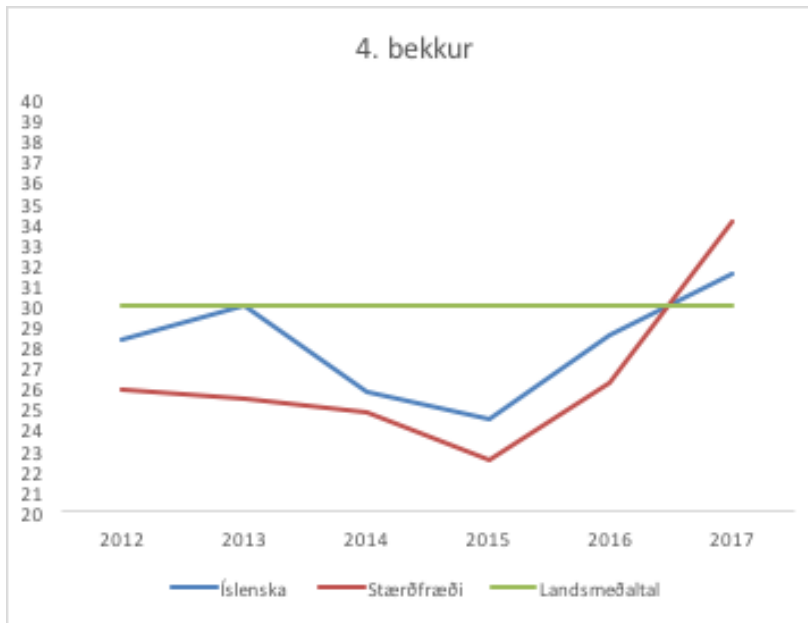
Í þessum kafla er gerð grein fyrir árangri náms eins og hann kemur fram á samræmdum könnunarprófum og öðrum stöðluðum prófum sem skólinn veitir upplýsingar um.

Samræmd könnunarpróf

Einn einkunnakvarðinn sem notaður er við úrvinnslu samræmdra könnunarprófa (SKP) í grunnskólum landsins byggir á aðlögun stigadreifingar að normaldreifingu. Þessi einkunnakvarði hefur alltaf sama meðaltal og staðalfrávik frá ári til árs og því er hægt að bera saman frammistöðu milli ára og jafnvel milli námsgreina. Kvarðinn nær frá 0 upp í 60, meðaltalið er 30 og staðalfráviknið tíu.

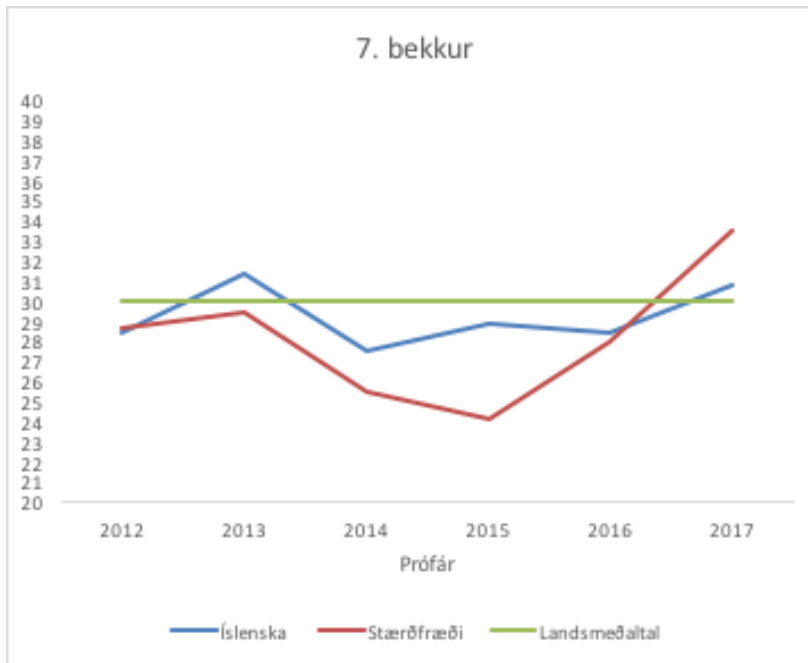
Samantekt á niðurstöðum SKP

4. bekkur



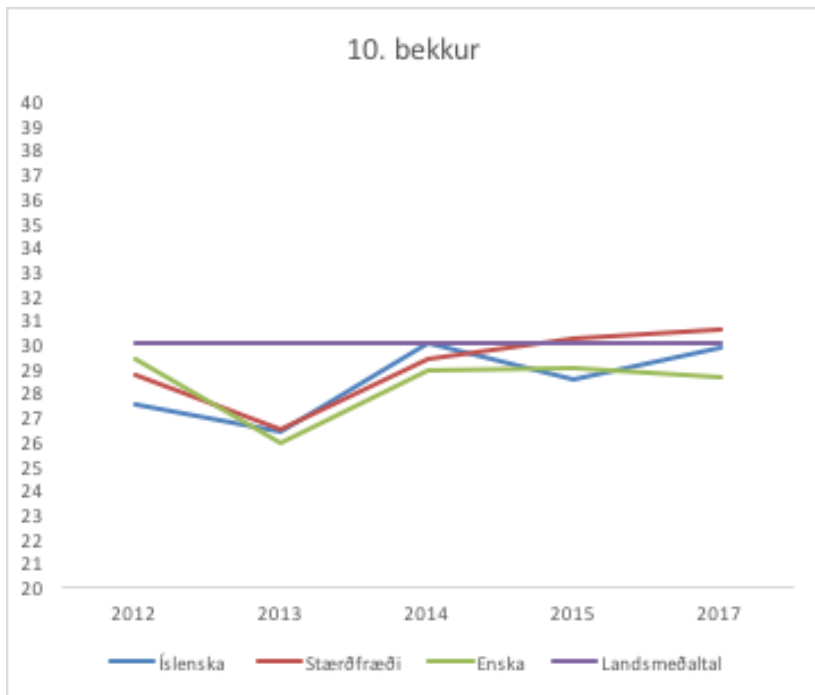
Frammistaða nemenda fjórða bekkjar fór dalandi og var komin mikið undir meðaltal þar til síðastu tvö ár að hún er að eflast. Frammistaðan er nú haustið 2017 komin yfir meðaltal jafnaldra á landinu bæði í stærðfræði og íslensku. Prófpáttaka var 80% árið 2017, en var 93-95% á Akureyri það ár.

7. bekkur



Samantekin niðurstaða yfir síðastliðin sex ár, 2012-2017 gefur til kynna að frammistaða hafi farið dalandi en sé nú á uppleið og sé komin yfir meðaltal nú í ár. Prófpáttaka var 79% árið 2017 en var 91-92% á Akureyri það ár.

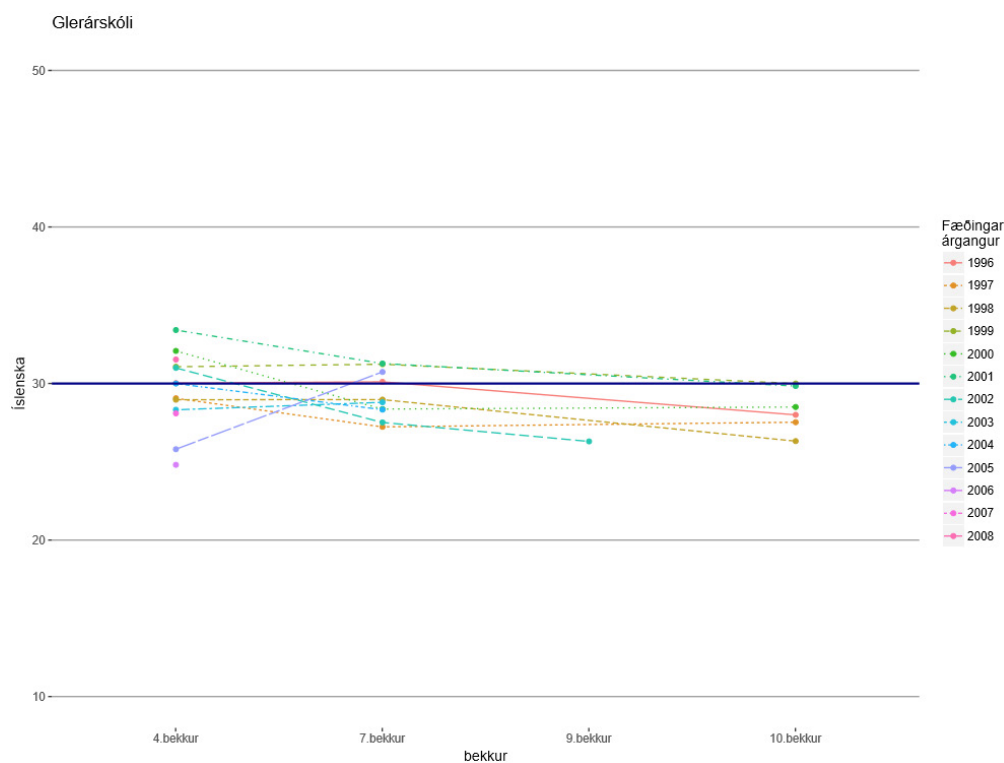
10. bekkur

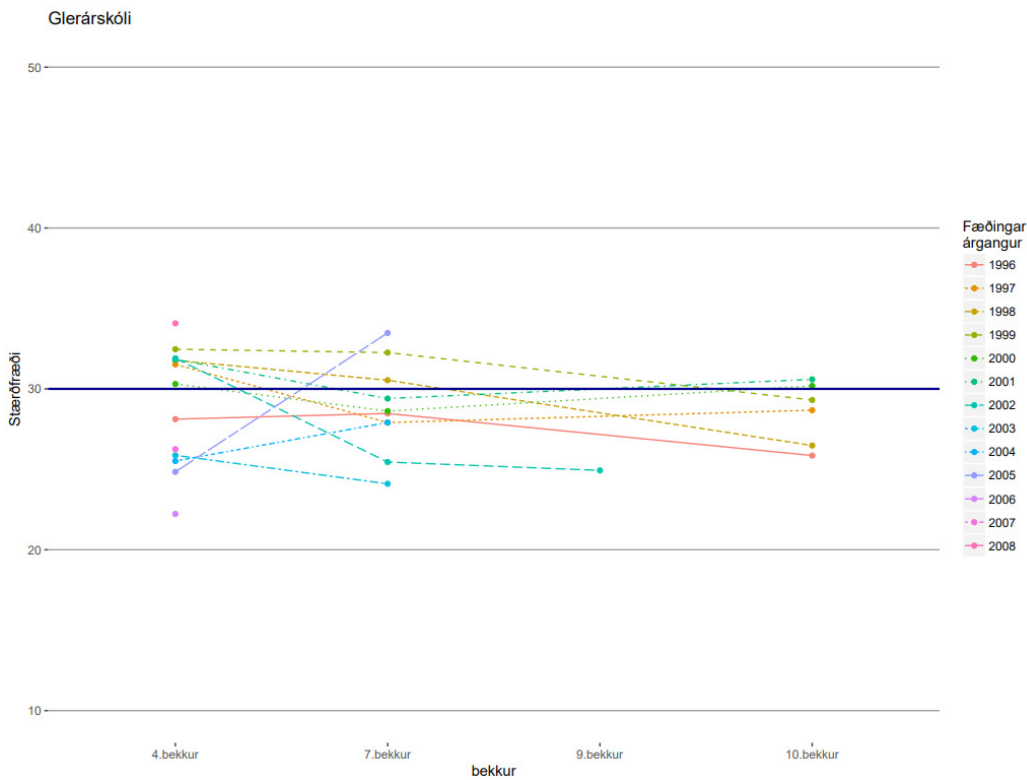


Frammistaða nemenda 10. bekkjar hefur eflst þegar litið er til síðustu ára. Árangur hefur legið um og rétt undir meðaltalsárangri í þrjú ár. Prófbátttaka var um 80% árið 2017 en var 91-93% á Akureyri það ár.

Framfarir árganga milli prófa

Staða nemenda á samræmdum könnunarprófum milli 4., 7. og 10. bekkjar.





Þegar árgöngum er fylgt eftir sést að góðar framfarir eru hjá 7. bekkjar nemendum í ár. Tilhneigingin hefur verið sú að yfirleitt fer frammistaða dalandi bæði í íslensku og stærðfræði hjá nemendahópnum frá 4. í 7. og 7. í 10. bekk.

Dreifing hæfnieinkunna í 10. bekk

Enginn nemandi 10. bekkjar Glerárskóla var með hæfni sem samsvarar einkunninni A á íslensku, stærðfræði og ensku árið 2015. Árið 2017 er hlutfallið 1,8% í íslensku, 9,84% í stærðfræði og 0% í ensku. Á Norðurlandi eystra er hlutfall nemenda 3,11% í íslensku, 10,32% í stærðfræði og 5,88% sem fá hæfnieinkunnina A í ensku árið 2017.

Lesferill

Samantekt á niðurstöðum Lesferils.

Lesferill er matstæki sem ætlað er að meta grunnþætti læsis s.s. lesfimi (fjöldi lesinna orða á mínútu í raddlestri), leskilning, ritun, orðaforða og málskilning. Notkun mælitækisins er skólum valfrjáls.

Glerárskóli nýtir mælitækið Lesfimi sem mælir fjölda lesinna orða á mínútu. Hér fyrir neðan eru niðurstöður Lesfimiathugunar í september miðað við markmið mennta- og menningarmálaráðuneytis. Hafa ber í huga að þessi viðmið eru um þann leshraða sem stefnt er að hjá 90%, 50% og 25% nemenda í skólanum næsta vor en hér er um septembermælingu að ræða.

Bekkur	2.	3.	4.	5.	6.	7.	8.	9.	10.
Fjöldi nemenda	31	33	35	45	34	28	33	33	32
Fjöldi og hlutfall sem nær viðmiði sem stefnt er að fyrir 90% nemenda að vori	11, 35%	14, 42%	18, 51%	26, 58%	13, 38%	11, 39%	17, 51%	11, 33%	18, 56%
Fjöldi sem nær viðmiði sem stefnt er að fyrir 50% nemenda að vori	1	3	7	5	1	0	2	2	5
Fjöldi sem nær viðmiði sem stefnt er að fyrir 25% nemenda að vori	0	1	3	1	0	0	0	1	1

Samkvæmt þessum niðurstöðum eiga nemendur skólans langt í land að ná þeim markmiðum um leshraða sem sett hafa verið.

Starfstími

Samkvæmt skóladagatali 2017-2018 er árlegur skólatími 180 dagar. Á því sjást þó aðeins 178 dagar. Skýring er gefin á tveimur dögum til viðbótar sem eru svokallaðir „tvöfaldir dagar“ sem þýðir að þá daga er skólatími nemenda tvöfaldur, annars vegar hefðbundinn kennsludagur og hins vegar viðburður seinni hluta dags/kvöld. Þarna er um að ræða árshátíð og leiksýningar. Þessa tilhögun, að gera ráð fyrir færri en 180 skóladögum, hefur skólasamfélagið samþykkt, þ.e. skólaráð og fræðsluyfirvöld til eins árs í senn.

Forfallastundir á vorönn 2017 voru samtals 329 þar af voru 248 mannaðar kennurum en aðrar af stjórnendum og bókasafnsstarfsmanni.

Skólaþjónusta

Skólinn sækir sérfræðiþjónustu og ytri ráðgjöf til starfsfólks á Skóladeild Akureyrarbæjar og Fjölskyldudeildar Akureyrar og er þjónustan veitt í samræmi við ákvæði í reglugerð nr. 584/2010 um sérfræðiþjónustu við leik- og grunnskóla og nemendaverndarráð í grunnskólum.

Niðurstöður

Svið I – Stjórnun

Í lögum um grunnskóla nr. 91/2008 segir í 7. grein:

Við grunnskóla skal vera skólastjóri sem er forstöðumaður grunnskóla, stjórnar honum, veitir faglega forustu og ber ábyrgð á starfi skólans gagnvart sveitarstjórn. Skólastjóri stuðlar að samstarfi allra aðila skólasamfélagsins. Skólastjóri boðar til kennarafunda svo oft sem þurfa þykir á starfstíma grunnskóla. Kennarafundi skulu sækja kennarar og aðrir sérfræðingar skólans. Skólastjóri boðar til starfsmannafunda svo oft sem þurfa þykir.

Þá segir í aðalnámskrá grunnskóla: *Skólastjóri í samstarfi við starfsfólk ber ábyrgð á gæðum þess starfs sem fer fram í viðkomandi skóla (kafli 10.1).*

Í Glerárskóla eru þrír stjórnendur. Auk skólastjóra er aðstoðarskólastjóri (staðgengill skólastjóra) og deildarstjóri í 60% stjórnunarstarfi. Vegna langtímaveikinda stjórnenda hafa verið mikil skipti á stjórnendum í tæpt ár. Enginn sem nú kemur að stjórnun hefur áður gegnt því starfi sem þeir nú gegna. Það kom fram í viðtölum að þetta hafi haft nokkur áhrif á skólastarfið á liðnum mánuðum

Fagleg forysta

Stjórnandinn sem leiðtogi

Stjórnendur leggja rækt við samskipti við nemendur, starfsmenn og foreldra í daglegu starfi. Gott aðgengi að þeim í daglegum samskiptum skiptir þar miklu máli. Stefna skólans er skýrt fram sett og birt á heimasíðu. Að mati viðmælenda eru einkunnarorðin *hugur, hönd og heilbrigði* öllum mjög ljós í vitund fólks og eru þau og gildi þeirra m.a. rædd á skólasetningu og við skólaslit. Einkunnarorðin eru áberandi á heimasíðu skólans en eru ekki víða sýnileg í kennslurýmum.

Í mánaðarlegum fréttabréfum til heimila miðla stjórnendur upplýsingum um skólastarfið og starfsmenn fá vikulega póst með upplýsingum um það sem framundan er. Að mati kennara í rýnihópi eru þeir markvisst hvattir til að auka sífellt gæði náms og kennslu en stjórnendur fylgjast ekki reglulega með námi og kennslu með því að sitja kennslustundir og veita síðan endurgjöf.

Styrkleikar

- Stefna skólans er skýrt fram sett og allir hagsmunaaðilar þekkja einkunnarorðin og gildi þeirra.
- Stjórnendur leggja rækt við samskipti við nemendur, starfsmenn og foreldra í daglegu starfi.
- Stjórnendur miðla upplýsingum um skólastarfið með útgáfu reglulegra fréttabréfa.
- Kennarar eru markvisst hvattir til að auka gæði náms og kennslu.

Tækifæri til umbóta

- Gera einkunnarorð skólans sýnilegri í kennslurýmum og annars staðar í skólahúsinu.
- Fylgjast reglulega með námi og kennslu og veita endurgjöf.

Stjórnun stofnunar

Stjórnendateymi skiptir með sér verkum og miðlar upplýsingum sín á milli. Verkaskipting stjórnenda liggur fyrir á heimasíðu svo og starfslýsingar annarra starfsmanna. Ekki liggur fyrir skipurit sem endurspeglar gildandi fyrirkomulag stjórnunar í skólanum. Skráning á menntun og sérhæfingu starfsmanna liggur fyrir að því leyti sem hún kemur fram í ráðningasamningum og skýrslum til Hagstofu.

Að mati viðmælenda eru kennarar að mestu að sinna kennslu sem er í samræmi við menntun þeirra og sérhæfingu. Starfsþróunarviðtöl eru einu sinni á ári við alla starfsmenn og að mati fulltrúa í rýni-

hópum veita stjórnendur starfsfólki endurgjöf fyrir vel unnin störf. Móttökuáætlun fyrir nýja starfsmenn er til staðar.

Verklagsreglur um meðferð ágreiningsmála og eineltismála í starfsmannahópnum liggja fyrir hjá bæjaryfirvöldum. Unnið er eftir verklagsreglum um skjalastjórnun og einnig varðandi upplýsingagjöf um nemendur. Við ráðningu skrifa allir starfsmenn undir trúnað og þagnarskyldu, um það er einnig rætt þegar verktakar koma til starfa í skólanum eða kennaranemar eru að störfum, en ekki undirritað sérstaklega.

Styrkleikar

- Verkaskipting stjórnenda er skýr og hún birt á heimasíðu.
- Stjórnendur miðla reglulega upplýsingum sín á milli.
- Unnið er eftir verklagsreglum um skjalastjórnun og upplýsingagjöf um nemendur.
- Starfslýsingar allra starfsmanna liggja fyrir.
- Kennarar sinna kennslu sem samrýmist þeirra menntun og sérhæfingu.

Tækifæri til umbóta

- Gera skipurit sem endurspeglar gildandi fyrirkomulag stjórnunar í skólanum.
- Huga að því að kennaranemar og verktakar skrifi undir trúnað og þagnarskyldu.

Faglegt samstarf

Í skólanum ríkir það viðhorf að samfélagið eigi að vera lýðræðislegt, aðilar ræða reglulega um áherslur og koma sér saman um meginviðmið. Ekki er beinlínis rætt um lýðræði í skólafundum t.d. ekki hvernig það sem einn af grunnþáttum menntunar fléttast inn í skólafundi. En á bekkjarfundum, sem eru hluti af stefnunni *Jákvæður agi* og raunar líka gert ráð fyrir í hugmyndafræði Olweusar, er nemendum kennt að fylgja málum eftir en ekki síður að hlusta og leita lausna og virða fjölbreytileikann.

Faglegt samstarf kennara fer fram í faghópum á aldurstigum og í árgöngum í samræmi við stefnu skólans og með hagsmuni nemenda að leiðarljósi. Formlegir fundir eru boðaðir með dagskrá og fundargerðir aðgengilegar öllum. Samskipti eru við aðra grunnskóla bæjarfélagsins m.a. á þann hátt að þeir sameinast um valgreinar á unglingsstigi sem allir geta nýtt sér. Einnig býður Verkmenntaskólinn á Akureyri upp á valgreinaáfangu. Nemendum í 9. og 10. bekk eru kynnt námsframboð í framhaldsskólum bæjarins auk þess sem tekið var upp í vetur samstarf milli grunn- og framhaldsskóla með reglulegum fundum stjórnenda þeirra.

Í vetur hófst formleg samvinna við Tónlistarskólann á Akureyri á þann hátt að kennari þaðan sinnir tónmenntakennslu í skólanum auk þess sem nemendur geta farið í einkatíma á hljóðfæri á skólatíma.

Samskipti við grenndarsamfélagið eru m.a. þau að einn fulltrúi hverfisnefndar Glerárhverfis er í skólaráði sem fulltrúi grenndarsamfélagsins. Hverfisnefndin hefur einnig stutt skólann t.d. við uppbyggingu grenndar- og útikennslu.

Íprótta- og tómstundaráð bæjarins stendur fyrir ýmsum námskeiðum síðdegis bæði á haust og vorönn í húsnæði skólans og geta nemendur geta tekið þátt í þeim.

Styrkleikar

- Stuðlað er að jákvæðum samskiptum allra í skólanum.
- Sett er upp fundaðætlun fyrir skólaárið sem nær til alls starfsfólks.
- Samskipti við önnur skólastig eru skráð og virk.
- Samskipti við aðra í grenndarsamfélaginu eru fjölbreytt.

Tækifæri til umbóta

- Gera grein fyrir í stefnu skólans hvernig grunnþættir menntunar, m.a. lýðræði kemur fram í allri starfsemi skólans.
- Setja upplýsingar um samstarfið við tónlistarskóla í skólanámskrá.

Skólaþróun

Umbótaáætlun skólans byggir á stefnu skólans svo og innra mati á starfinu. Í símenntunaráætlun kemur fram hvaða námskeið og fræðsla er í boði yfir skólaárið. Þar koma fram áherslur skólans og áherslur í stefnu Akureyrarbæjar. Glegggra væri ef í áætluninni kæmi fram hver ber ábyrgð á hverju námskeiði/fræðslu og nánari tímasetning. Fram kemur að starfsþróunin skiptist í þrennt, þ.e. námskeið fyrir alla starfsmenn skólans skv. ákvörðun skólastjórnenda, námskeið fyrir ákveðna starfshópa ýmist eftir óskum starfsmanna eða stjórnenda og loks einstaklingsfræðsla að ósk sérhvers starfsmanns og/eða skólastjórnenda.

Stjórnendur hvetja kennara til að leita fjölbreyttra leiða til að efla sig í starfi en fram kom í rýnihópi kennara að með breyttum reglum hjá Akureyrarbæ er örðugra en áður að leita sí- og endurmenntunar ef viðkomandi þarf að fá leyfi frá störfum.

Styrkleikar

- Umbótaáætlun byggir á stefnu skólans og innra mati.
- Í símenntunaráætlun koma fram áherslur skólans og Akureyrarbæjar.
- Kennarar eru hvattir til að leita fjölbreyttra leiða til að efla sig í starfi.

Tækifæri til umbóta

- Skilgreina betur í endurmenntunaráætlun hver/hverjir bera ábyrgð á viðkomandi námskeiði/fræðslu og tímasetja yfir árið.

Stefnumótun og skipulag

Starfsáætlun og skólanámskrá

Skólanámskrá uppfyllir að mestu þau viðmið sem birt eru í aðalnámskrá og hún endurspeglar áherslur í skólastefnu Akureyrarbæjar. Þar þyrfti þó að gera grunnþáttum menntunar betur skil og hvernig þeir fléttast inn í skólastarfið. Allt starfsfólk tekur þátt í gerð skólanámskrár og hafa stjórnendur forgöngu um reglulega endurskoðun.

Starfsáætlun uppfyllir einnig að mestu þau viðmið sem birt eru í aðalnámskrá og koma fram í skólastefnu bæjarins. Hún er uppfærð árlega af stjórnendum skólans. Bæði skólanámskrá og starfsáætlun eru lögð fyrir skólaráð og fræðslunefnd.

Allir aðilar skólasamfélagsins þekkja stefnu skólans eins og hún birtist í skólanámskrá. Framkvæmd skólastefnunnar er rædd á starfsmannafundum og hún metin í innra mati sbr. að Jákvæður agi var eitt af þeim viðfangsefnum sem metið var með Gæðagreinum á liðnu ári.

Styrkleikar

- Skólanámskrá og starfsáætlun uppfylla að mestu þau viðmið sem aðalnámskrá kveður á um.
- Skólanámskrá og starfsáætlun eru lagðar fyrir skólaráð og birtar á heimasíðu.
- Allt starfsfólk tekur þátt í gerð skólanámskrár.
- Framkvæmd skólastefnu er rædd á starfsmannafundum.

Tækifæri til umbóta

- Auka þátttöku allra hagsmunaaðila í árlegri endurskoðun starfsáætlunar.

Skóladagur nemenda

Skóladagur nemenda er heildstæður og vikulegur námstími í samræmi við viðmiðunarstundaskrá. Stundatafla er samfelld með eðlilegum hléum þannig að vinnuálag miðist við aldur nemenda og þroska. Námsgreinar eru samþættar að einhverju marki, þó er það mest áberandi í Byrjendalæsi á yngsta stigi að sögn fulltrúa í rýnihópum en svo „fjarar undan því þegar komið er í 6. og 7. bekk“ eins og það var orðað.

Nemendahópar, ekki síst á yngri stigum, eiga kost á samvinnu því á stundatöflu nemenda að hausti eru svokallaðir „k tímar“ sem kennarar geta svo raðað fögum á sameiginlega. Skóinn hefur ekki nýtt sveigjanleika viðmiðunarstundaskrár þannig að taka fyrir námssvið á skemmri tíma en heilum vetri til að þær hafi meira vægi í stundaskrá nemenda ákveðin tímabil.

Boðið er upp á fjölbreyttar valgreinar sem gefa nemendum á unglingsstigi tækifæri til að dýpka þekkingu á námssviðum og áhugasviðum og nám utan skóla er metið til valgreina óski foreldrar eftir því.

Styrkleikar

- Vikulegur kennslutími nemenda er í samræmi við viðmiðunarstundaskrá.
- Boðið er upp á fjölbreyttar valgreinar á unglingsstigi.

Tækifæri til umbóta

- Huga að því að nýta sveigjanleika viðmiðunarstundaskrár til að skapa samfellu í námi.
- Auka samþættingu námsgreina á eldri stigum til að gera nám nemenda heildstæðara.

Verklagsreglur og áætlanir

Skólasamfélagið hefur skilgreint jákvæðan skólabrag og mótað leiðir til að viðhalda honum. Það er m.a. gert með því að vinna með hugmyndastefnuna *Jákvæðan aga (Positive Discipline)*. Jákvæður agi kennir félagsfærni og lífsleikni og gengur út á það að móta skólabrag sem einkennist af umhyggju og byggist á gagnkvæmri virðingu, reisu, vinsemd og festu, eins og sagt er á heimasíðu skólans.

Í nýrri læsisstefnu Akureyrarbæjar er yfirlit yfir aðgengileg próf og skimanir varðandi læsi sem nýta má í grunnskólum. Í skólanámskrá er kafli um sérkennslu og nýbúafræðslu og umfjöllun er um aðra stoðþjónustu á heimasíðu en ekki áætlun um sérkennslu/stuðning fyrir yfirstandandi skólaár.

Skólareglur hafa verið í endurskoðun, eru nýsamþykktar og voru lagðar fyrir skólaráð í október. Þegar gengið er um skólann eru ýmsar skólareglur sjáanlegar, þær eru ekki samræmdar en þarna verður væntanlega gerð bragarbót á þegar nýjar reglur liggja fyrir. Þá þarf að gæta þess að breyta orðalagi í kafla 3.4 í starfsáætlun þar sem rætt er um kröfur skólans vegna útskriftarferðar þar sem þær samrýmast ekki reglugerðarákvæðum. Í nokkrum kennslustofum eru bekkjarsáttmálar sem nemendur hafa unnið í samstarfi við umsjónarkennara. Nýju skólareglurnar voru unnar í samstarfi við nemendur og ræddar í skólaráði á mótunartíma.

Forvarnaráætlun liggur fyrir og skólinn er Olweusarskóli og leggur því fyrir kannanir um líðan á þeim vettvangi. Móttökuáætlun fyrir nýja nemendur liggur fyrir en ekki sérstök áætlun fyrir nemendur með annað móðurmál en íslensku og nemendur með sérstakar þarfir.

Styrkleikar

- Leiðir til að viðhalda góðum starfsanda og jákvæðum skólabrag eru mótaðar.
- Í skólanámskrá kemur fram hvað felst í jákvæðum skólabrag.

- Nemendur taka þátt í að móta skólareglur.
- Móttökuáætlun fyrir nýja nemendur liggur fyrir.

Tækifæri til umbóta

- Gera móttökuáætlun fyrir nemendur með annað móðurmál en íslensku og fyrir nemendur með sérstakar þarfir.
- Vinna árlega að áætlun um sérkennslu og stuðning.
- Gera skólareglur sýnilegar í kennslurýmum skólans.
- Uppfæra kafla 3.4 í starfsáætlun skv. ákvæðum í reglugerð nr. 1040/2011 um ábyrgð og skyldur aðila skólasamfélagsins í grunnskólum.

•

Samskipti heimila og skóla

Skólaráð, foreldrafélag

Skólastjóri vinnur með skólaráði sem er virkur samráðsaðili í stjórnun skólans og stefnumörkun. M.a. eru skólareglur unnar í samvinnu við skólaráð. Fulltrúar foreldra í skólaráði eiga sér bakland í foreldrafélaginu og fulltrúi grenndarsamfélagsins er kosinn úr hverfisnefnd Glerárhverfis. Fundir skólaráðs eru boðaðir með dagskrá og fundargerðir aðgengilegar á heimasíðu skólans.

Allir fulltrúar í skólaráði eru lýðræðislega valdir af sínum hópi. Þeir eru kosnir skv. reglugerð til tveggja ára nema nemendur en það eru formaður og varaformaður nemendaráðs sem eru fulltrúar þeirra og eru því oft báðir úr 10. bekk, kosnir til eins árs. Skólaráð hefur ekki staðið fyrir almennum fundum í skólasamfélaginu eins og reglugerð kveður á um.

Stjórnendur funda með stjórn foreldrafélags og fundaraðstaða er fyrir foreldra að hittast í skólanum. Á heimasíðu skólans eru upplýsingar um stjórn foreldrafélags, hverjir eru í bekkjarráði og helstu hlutverk þess auk laga félagsins og fundargerðir. Auk þess að skipa fulltrúa í skólaráð eiga foreldrar einnig fulltrúa í umhverfisnefnd skólans. Foreldrafélagið stendur fyrir árlegum jólaföndursdegi og styrkir einnig tækjakaup, nýjasta dæmið þar eru skólahreystitæki sem komu í haust.

Styrkleikar

- Allar helstu ákvarðanir er varða stefnu, skólahald og skólaþróun eru lagðar fyrir skólaráð til umsagnar.
- Skólareglur eru unnar í samvinnu við skólaráð.
- Fundir skólaráðs eru boðaðir með dagskrá og fundargerðir á heimasíðu skólans.
- Allar helstu upplýsingar um foreldrafélag skólans má finna á heimasíðu.

Tækifæri til umbóta

Kjósa nemendur til tveggja ára í skólaráð.

Koma á þeirri reglu að skólaráð standi árlega fyrir almennum fundum fyrir skólasamfélagið.

Þátttaka foreldra í skólastarfi og upplýsingamiðlun

Kynning á námsmarkmiðum og leiðum til að ná þeim er hluti af virku samstarfi heimila og skóla. Það er m.a. gert á árlegum námskynningum í byrjun skólaárs. Þá fer einnig fram kynning á Mentor og þeim nýjungum sem þar eru.

Skipulegar foreldraheimsóknir eru reglulegur þáttur í skólastarfinu. Má þar nefna kynningu á verknum nemenda, Glerárvision (söngvakeppni), skólaþættir og skólaslit auk annarra viðburða t.d.

Þegar Grænfáninn hefur verið afhentur. Þá eru foreldrar hvattir til að vera með í skipulögðum úti-kennslutíma á föstudögum og taka þannig þátt í námi barna sinna.

Leitað er eftir tillögum og hugmyndum foreldra um það sem betur má fara í skólastarfinu, er það bæði með spurningum í Skólapúlvi en einnig er greið leið fyrir hugmyndir í gegnum skólaráð.

Reglulega eru sendar upplýsingar til foreldra um skólastarfið og það sem framundan er. Í yngri árgöngum er það gert með vikulegum pósti og aðrir miðla upplýsingum á Mentor auk þess sem stjórnendur senda mánaðarlega fréttabréf til foreldra og ritari sendir ástundun reglulega. Upplýsingar um árangur í námi er reglubundinn, í Mentor, en að mati viðmælenda mættu foreldrar vera ötulli við að fara inn á Mentor og fylgjast með.

Það kom fram í rýnihópi foreldra að þeir notuðu ekki síður Facebook síðu skólans en heimasíðuna.

Styrkleikar

- Stjórnendur og umsjónarkennarar halda uppi virku samstarfi við foreldra með aðstoð annarra kennara skólans, m.a. með árlegum námskynningum að hausti.
- Skipulagðar foreldraheimsóknir eru reglulegur þáttur í skólastarfinu.
- Markvisst er leitað eftir tillögum og hugmyndum foreldra um það sem betur má fara í skólastarfinu.
- Reglubundnar upplýsingar eru sendar til foreldra um skólastarfið framundan og árangur af einstökum verkefnum.

Tækifæri til umbóta

- Hvetja foreldra til að nýta sér markvisst upplýsingar úr Mentor.

Svið II – Nám og kennsla Glerárskóli

Nám og námsaðstæður

Skólafélag Akureyrar byggir á fjórum hornsteinum sem eru þekking, leikni, virðing, vellíðan. Í stefnu bæjarins er hvatt til metnaðar í skólastarfi og að skólarnir komi til móts við fjölbreyttar þarfar einstaklinganna. Þá er kveðið á um að umhverfi nemenda sé skipulagt þannig að það stuðli að sköpunargleði og námsáhuga.

Stefna Glerárskóla birtist í merki skólans sem: skapandi skóli og einkunnarorðin eru hugur – hönd – heilbrigði. Skólinn starfar eftir hugmyndarfræði Jákvaðs aga. Í skólanámskrá er fjallað ítarlega um gildi og þá sýn sem skólinn starfar eftir. Það er jákvæður skólabragur, markviss stefna, nemandinn í fyrirrúmi og framfarir.

Inntak og árangur

Almennt telja viðmælendur að skólinn sé án aðgreiningar, tekið sé á móti öllum nemendum og allir nemendur hafi möguleika á að taka þátt í skólastarfinu. Vakin er athygli á fjölbreyttum árangri og hæfileikum m.a. með verðlaunum fyrir margvíslegan árangur. Skólanámskrá er opinber og í reglulegri endurskoðun. Upplýsingar um nám allra bekkja eru settar fram í námsáætlunum/námsvísnum skólanámskrár sem ná til skólaársins. Þar koma fram helstu áherslupættir náms og tilhögun kennslu hvers námsgreinar. Ekki eru þar upplýsingar um allar námsgreinar hvers árgangs. Grunnþættir menntunar eru nefndir í skólanámskrá en sjást ekki beint tengdir framkvæmdaáætlunum námsgreina. Nemendur í rýnihópnum kannast ekki við að þeim hafi verið kynnt markmið námsgreina. Fram kemur hjá þeim að dagskrá dagsins sé á töflu hjá yngri nemendum og nemendur kannast einnig við að hafa (viku)áætlanir í sumum fögum. Foreldrar sem rætt var við vita að áætlanir náms eru birtar í Mentor og að þar er verið að innleiða nýtt kerfi K3. Þeir hafa trú á að það verði gagnlegt þegar þeir fara að læra á það.

Þegar árangur á samræmdum könnunarprófum frá 2011 er skoðaður sést að frammistaða nemenda fjórða bekkjar fór dalandi frá 2011 er hún var yfir meðaltali jafnaldra og fór árangur niður í að vera verulega mikið undir meðalgetu 2015. Frá 2016 hefur árangurinn verið á uppleið og er frammistaða fjórða bekkjar komin yfir meðaltalið. Á sama tímabili fór frammistaða nemenda í 7. bekk einnig dalandi með nokkrum sveiflum, sérstaklega í stærðfræði en frá 2016 hefur frammistaðan batnað og er komin yfir meðalframmistöðu nú árið 2017. Niðurstöður hjá 10. bekk voru undir meðalgetu fram til 2014 en eftir það liggur árangur rétt undir eða um meðaltal jafnaldra. Þátttaka í samræmdum könnunarprófum er um 80% hjá öllum árgöngum 2017, sem er undir því sem gerist almennt. Á landinu öllu tóku 88,5% nemenda prófin í 4. og 7. bekk og á Norðausturkjördæmi 87,6%. Ef fæðingarárgöngum er fylgt eftir kemur fram tilhneiging til að árangur á íslensku fari dalandi milli 4. og 7. bekkjar.

Samkvæmt niðurstöðum Lesfimimælinga í september nær milli 33% og 58% nemenda (misjafnt eftir árgöngum) þeim markmiðum sem stefnt er að hjá meginþorra (90%) hvers árgangs. Þetta er lágt hlutfall en hafa ber í huga að viðmiðin eiga við að vori þannig að nemendur hafa skólaárið fyrir sér til að ná þeim árangri.

Fylgst er með virkni og líðan nemenda með Skólapúlslinum. Í umfjöllun um niðurstöður í skýrslu um innra mat skólans um síðustu könnun kemur fram að svör nemenda skólans um líðan mælast marktækt lægri á þremur af sjö þáttum sem spurt er um en þeir stunda marktækt meiri hreyfingu en aðrir sem svara Skólapúlslinum.

Styrkleikar

- Skólinn leitast við að vera skóli sem sinnir öllum nemendum.
- Árangur nemenda á samræmdum prófum hefur batnað og er um og yfir meðaltali á síðustu prófum.
- Vakin er athygli á fjölbreyttum hæfileikum nemenda.

Tækifæri til umbóta

- Auka þátttökuhlutfall á samræmdum könnunarprófum.
- Setja fram upplýsingar um allar námsgreinar í námsvísunum á heimasíðu.
- Tengja grunnþættina betur inn í námsáætlanir.
- Huga að krefjandi námi fyrir nemendur sem standa sig vel.
- Vinna markvisst að því að efla læsi og leshraða hjá nemendum.
- Gera nemendum grein fyrir markmiðum náms og hafa sýnileg í kennslunni.
- Huga að því að viðvarandi þarf að kynna og kenna foreldrum notkun á Mentor.

Skipulag náms og námsumhverfi

Kennarar skólans hafa unnið að því að setja fram áætlanir um skipulag náms tengt hæfniviðmiðum og matsviðmiðum námsgreina í aðalnámskrá. Matsmenn sáu dæmi um vel útfærðar áætlanir og skipulag tengt verkgreinum og yngsta stiginu. Þessar áætlanir eru settar fram í Mentor með K3 kerfinu og ekki birtar opinberlega á annan hátt. Matsmenn sáu vel útfært sjálfsmat þar sem nemendum var gerð grein fyrir viðmiðum um árangur tengt myndlist. Í skólanámskrá er gerð grein fyrir viðmiðum um námsmat almennt en í lokuðu kerfi Mentor er gerð frekari grein fyrir námsmati hvers nemanda og hæfnikorti hans. Nemendur hafa val í námi á unglíngastigi að meðaltali í rúmar fimm kennslustundir á viku en aðalnámskrá gerir ráð fyrir sjö til átta kennslustundum á viku að meðaltali í 8., 9. og 10 bekk. Námsumhverfi er yfirleitt snyrtilegt og hvetjandi til náms. Gangar skólans bjartir og við skólann er sambyggt íþróttahús og sundlaug sem innangengt er í. Bekkir hafa sína heimastofu upp að unglíngastigi en þá eru stofurnar meira tengdar námsgreinum. Hver umsjónarkennari hagar skipulagi sinnar kennslustofu að vild og er misjafnt hvernig það er. Víða eru tölvur í kennslustofum og almennt eru þar skjávarpar. Einstaka stofur eru með snjalltöflu (Smart Board), en fram kom að ekki kunna allir kennarar að nota þá tækni.

Hjá kennurum kom fram að ekki væru einstaklingsfundir með öllum nemendum þar sem rætt væri um nám og líðan aðrir en þeir sem eru tvisvar á ári í foreldraviðtölum. Þeir segja að óformlega fari samræður og leiðsögn um nám iðulega fram.

Heimanám er skipulagt með vikuáætlunum á yngsta stigi, á öðrum stigum er ekki ákveðin stefna um annað en heimalestur. Nemendur segjast fara heim með verkefni ef þeir eru „á eftir“ eða til að klára ákveðin verkefni sem ekki náðist að ljúka í skólanum. Heimanámsaðstoð er valgrein á unglíngastigi þar sem boðið er upp á aðstoð gegnum Moodle kerfi.

Styrkleikar

- Aðstaða er innan skólans til íþrótt- og sundkennslu.
- Verið er að vinna að tengingu hæfniviðmiða námskrár og áætlana og sáust dæmi um mjög góða vinnu við gerð áætlana um nám, kennslu og mat á stöðu nemenda.

Tækifæri til umbóta

- Sjá þarf til þess að nemendur fái tilskilinn fjölda tíma í valgreinar.
- Efla má tæknikunnáttu starfsmanna.

Kennsluhættir og gæði kennslu

Kennarar hafa almennt góða fagþekkingu á þeim námsviðum sem þeir kenna. Skipulag kennslustunda var að jafnaði gott en tími nýttist ekki vel í sumum kennslustundunum þegar nemendur voru að koma úr íþróttum eða sundi. Þá gátu farið forgörðum um eða yfir 10 mínútur af kennslustund. Nemendum var sjaldan gerð grein fyrir markmiðum þess náms sem fram átti að fara í kennslustundinni eða vísað

til þess á einhvern hátt. Hjá yngri nemendum var dagsskipulagið skráð á töflu og þeim sýnilegt. Yfirleitt voru nær allir að fást við sömu verkefni en þegar nemendur voru við vinnubókavinnu gátu þeir verið staddir á misjöfnum stöðum í bókunum. Matsmenn sáu dæmi um skipulag náms sem miðaðist við heildarþema og heyrðu um ýmis verkefni sem eru árleg og byggjast þannig upp. Þessum verkefnum eru ekki gerð bein skil í námsvísunum eða gert sýnilegt nemendum eða öðrum hvaða markmiðum verið er að stefna að með þeim.

Styrkleikar

- Fagþekking kennara er almennt góð.
- Unnið er að fjölbreyttum þemum/heildarverkefnum þar sem margir árgangar taka þátt.

Tækifæri til umbóta

- Gera þarf betur sýnilegt hvaða markmiðum verið er að vinna að með ýmsum heildstæðum verkefnum svo sem Glerárvision og Halloween verkefni.
- Huga að því við skipulag að gefinn sé tími til að koma sér í og úr kennslustundum í íþróttum þannig að kennslustundir skerðist ekki.

Námshættir og námsvitund

Misjafnt var eftir árgöngum og bekkjum hversu áhugasamir nemendur voru um nám sitt þegar matsmenn voru í kennslustundaathugunum. Virkni og áhugi var almennt til staðar hjá yngri nemendum og hjá eldri nemendum í verklegum greinum. Þegar nemendur skólans eru bornir saman við aðra nemendur sem taka könnun Skólapúlsins kemur fram að nemendur Glerárskóla lýsa minni virkni í skóla-starfi en aðrir jafnaldrar sem taka Skólapúlsinn. Þeir segjast hafa marktækt minni áhuga á stærðfræði og minni trú á eigin vinnubrögðum í námi og námsgetu. Einnig hafa þeir minna sjálfsálit og líður aðeins verr en jafnöldum. Þetta endurspegladist í sumum kennslustundum sem matsmenn mátu. Hluti nemenda var lengi að koma sér að vinnu, voru frekar ósjálfstæðir og sinntu verkefnum ekki vel. Ekki var mikið um að nemendur bæru ábyrgð á að velja sér verkefni eða tækju þátt í að meta eigin framgang í námi í þeim tímum sem matsmenn sáu. Í rýnihópi nemenda kom vel fram að þeir gera sér grein fyrir við hvernig aðstæður þeim finnst best að læra. Nefnt var að gott væri að læra í tveggja manna hópum og þegar friður er og hægt er að einbeita sér.

Kennarar nýttu upplýsingatækni við kennslu í tæpum þriðjungi kennslustundanna sem matsmenn fóru í. Nemendur nýttu sér upplýsingatækni í um fjórðungi stundanna. Skipulögð samvinna til náms var sjaldan og unnu nemendur einir að námi í 73% af kennslustundunum sem metnar voru. Í meginþorra (80%) kennslustundanna sem matsmenn mátu voru kennsluaðstæður sem flokkast sem fræðandi, það er að kennari miðlar, sýnir eða spyr og nemendur taka á móti og vinna oft í framhaldi í vinnubók einir að úrlausnum.

Styrkleikar

- Upplýsingatækni er nýtt til náms og kennslu.
- Nemendur í rýnihópum þekktu eigin styrkleika og aðferðir við nám sem þeim hentar.

Tækifæri til umbóta

- Efla kennsluhætti sem leiða til samstarfs og samræðna nemenda um námið.
- Gera nemendur meira ábyrga í skipulagi eigin náms.

Þátttaka og ábyrgð nemenda

Lýðræðisleg vinnubrögð

Nemendur tjá sig um málefni er snerta þá varðandi skólastarf og leitað er sjónarmiða þeirra m.a. með þátttöku í Skólapúlsinum. Allir nemendur eiga að mati viðmælenda að fá þjálfun í að koma skoðunum sínum á framfæri með bekkjarfundum sem eru fastur liður í starfi skólans og tengjast framkvæmd stefunnar um *Jákvæðan aga*. Nemendaráð skólans nær til nemenda á unglíngastigi. Skólaping eru einnig nefnd sem vettvangur nemenda til að tjá skoðanir sínar en þau hafa verið fyrir eldri nemendur á nokkurra ára fresti. Nemendur nefna að nemendaráð hafi komið að því að setja skólareglur, kennarar nefna sérstaklega aðkomu nemenda að því að móta notkunareglur fyrir síma á skólatíma. Í máli stjórnenda kom einnig fram að nemendur hafi fyrst og fremst komið að því að móta reglur um síma.

Nemendur í rýnihópi nefndu að þeir taki þátt í könnunum m.a. um líðan en könnuðust ekki við að fá niðurstöður kynntar reglulega.

Styrkleikar

- Bekkjarfundir eru reglulega hjá nemendum.
- Nemendur hafa fjölbreytt tækifæri til að tjá sig um skólastarf og málefni er þá varðar.

Tækifæri til umbóta

- Kynna fyrir nemendum niðurstöður kannana sem þeir taka þátt í eða kannana sem snerta þeirra málefni.
- Skoða möguleika á að yngri nemendur komi að nemendaráði að einhverju marki.

Ábyrgð og þátttaka

Almennt koma nemendur vel fram, sýna virðingu í samskiptum sín á milli og við starfsmenn og taka tilliti til annarra. En einstaka nemendur, aðallega strákar á unglíngastigi gera það alls ekki. Þeir akta ekki fyrir mæli kennara, gjamma sífellt í tímum eða eru með aðrar truflandi athafnir í kennslustundum. Þetta háttalag litar mikið andrúmsloftið í mörgum kennslustundum unglíngastigs en mismikið þó. Það hefur mjög truflandi áhrif á nám flestra samnemenda sem eru að einbeita sér og einnig á framgang kennslunnar hjá kennurum. Gekk svo langt að stelpurnar sögðu við strákana í einum tíma: „*Plís megum við fá vinnufrið*“. Agi í tímum er að mati nemenda sem þátt taka í könnun Skólapúlsins marktækt minni en gerist hjá jafnöldrum sem taka þátt á landsvísu. Það rímar einnig við það sem fram kom hjá nemendum í rýnihóp sem nefndu þörf á meiri vinnufriði.

Tengt jákvæðum aga er nemendum kennt að leysa ágreining og til þess eru sérstakir lausnastaðir innan skólans með leiðbeiningum og verkfærum til að leita lausna.

Ábyrgð nemenda í námi ræðst mikið af möguleikum þeirra til að vita hver markmið náms eru og hvaða viðmið eru um árangur. Markmið náms fyrir nemendur skólans eru sett fram í áætlunum sem birtast í Mentor. Markmið náms eru hins vegar lítið sýnileg í kennslustundum, þau er almennt ekki að finna á veggjum eða sýnilegt að nemendur hefðu þau við hendina meðan á námi stóð. Þarna eru þó undantekningar eins og matsmenn sáu verkgreinakennara vinna með markmið og hæfni, nemendur á miðstigi höfðu hæfnimarkmið í stærðfræði sem þau nýttu einnig sem sjálfsmat og á yngstu stigum sáust markmið vikunnar skráð á töflu.

Styrkleikar

- Almennt koma nemendur vel fram og sýna ábyrgð og góða hegðun.
- Nemendum er kennt að leysa ágreining og ætlaðir staðir með stuðningi til þess.

Tækifæri til umbóta

- Mikilvægt er að stoppa truflandi hegðun fárra sem hefur mikil áhrif á námsumhverfi margra.
- Gera markmið náms og þá hæfni sem stefnt er að sýnilega nemendum.
- Kenna nemendum að meta eigin framfarir í námi og efla sjálfsmat þeirra.

Námsaðlögun

Nám við hæfi allra nemenda

Í starfsáætlun skólans segir að skólinn sé fyrir öll börn í hverfinu og leitast sé við að veita öllum nemendum skólans námstilboð við hæfi. Í orðum viðmælenda kom fram að skólinn sé án aðgreiningar, tekið sé á móti öllum nemendum og allir nemendur hafi möguleika á að taka þátt í skólastarfinu. Þegar námsaðgreining er skoðuð í kennslustundum sést að í þriðjungu kennslustunda voru nær allir nemendur bekkjar að fást við sama verkefni eða námsefni en nemendur af erlendu bergi voru stundum með annað efni. Verkefni sem tengdust að einhverju marki vali eða áhuga nemenda voru sýnileg í vinnu í um þriðjungu kennslustundanna.

Af viðtölum og vettvangsathugunum má ráða að ekki sé markvisst hugað að námi bráðgerra nemenda. Þeir fá aukaverkefni eða fara hraðar yfir námsefnið, „fá nýja bók“ eins og kom fram í rýnihópi nemenda. Enginn nemandi náði hæfni sem samsvarar einkunninni A á íslensku, stærðfræði og ensku árið 2015 sem bendir til þess að huga megi betur að því að allir nemendur fái ögrandi námstækifæri.

Styrkleikar

- Allir nemendur eru velkomnir og taka virkan þátt í skólastarfi.
- Nemendur fást við fjölbreytt námsverkefni en lítil námsaðlögun er innan námshópa/bekkjara.

Tækifæri til umbóta

- Gera námsaðlögun sýnilega í kennsluáætlunum og kennslustundum.
- Hugsa að fjölbreyttum námstækifærum fyrir bráðgera nemendur.

Stuðningur við nám

Deildarstjóri sinnir utanumhaldi vegna sérkennslu og hefur yfirlit yfir hvar stuðningsfulltrúar starfa. Í skólanum starfar einn sérkennari sem sinnir fyrst og fremst yngsta og miðstigi. Einnig eru sérkennslutímar á mið- og unglingastigi í námsveri með litla hópa. Í gögnum skólans eins og skólanámskrá kemur ekki fram hvaða kannanir og skimanir eru nýttar til að fylgjast með framförum og finna nemendur sem huga þarf að vegna námsárangurs eða félagslegrar stöðu. Nám nemenda með metnar sérþarfir er skipulagt með einstaklingsnámskrám sem kynntar eru foreldrum. Nám nemenda með sérþarfir er að hluta í aðstæðum samnemenda og að hluta í minni hópum eða einstaklingsaðstæðum. Að sögn viðmælenda hefur verið ríkjandi að nemendur fari úr námshópi í sérkennslu en áherslur eru að breytast. Ekki hefur verið sett fram heildarstefna um framkvæmd stuðnings og sérkennslu á eldri stigum. Ráðgjafi um nám tvítyngdra nemenda kemur í skólann einn dag í viku og starfandi er iðjuþjálfari við skólann.

Styrkleikar

- Einstaklingsnámskrár eru gerðar fyrir nemendur sem víkja frá námskrá árgangsins.

Tækifæri til umbóta

- Skrá hvaða gögn eru nýtt til að fylgjast með stöðu og framförum nemenda.
- Skrá hvernig brugðist er við niðurstöðum kannana og skimana, hver eru viðmið um árangur og til hvaða aðgerða eigi að grípa ef þarf.

Svið III – Innra mat

Í Glerárskóla er starfsemi skólans metin í innra mati á fjölbreyttan hátt. Í skólanámskrá eru tíundaðar þær leiðir sem farnar eru. Þar er rætt um nemenda-, foreldra- og starfsmannakannanir Skólapúlsins, tengslakannanir til að meta félagsleg tengsl á milli nemenda og umhverfisgátlisti sem metur þætti sem varða starfshætti Grænfánaverkefnis. Þá eru nefnd starfsmannasamtöl og svo Gæðagreininir (skoska sjálfsmatskerfið How Good Is Our School) sem nýttur er við að skoða ýmsa þætti í starfi skólans svo sem viðburði, kennslu sem leiðir til árangursríks náms, og mat í þágu náms/leiðsagnarmat. Öryggisráð skólans er árlega með ánægjukönnun og Akureyrarbær gerir reglulega starfsmannakönnun í sínum stofnunum.

Framkvæmd innra mats

Innra mat er kerfisbundið og samofið daglegu skólastarfi

Í skólanámskrá er umfjöllun um helstu leiðir sem skólinn fer við að meta sitt innra starf. Í skýrslu um innra mat skólans fyrir liðið ár er birt aðgerðaráætlun í innra mati til ársins 2019. Hún endurspeglar að allir helstu þættir skólastarfsins eru metnir. Þar eru tilteknir þættir sem meta á, á yfirstandandi ári og í starfsáætlun skólans er áætlunin með aðgerðum, tímasetningum, ábyrðaraðilum en ekki viðmið þ.e.a.s. hvaða viðmið skólinn hefur sett sér í hinum ýmsu matsþáttum.

Mat á námi og framförum og árangri nemenda fer fram reglulega og mat og ígrundun kennara og annarra starfsmann á eigin starfsháttum er liður í daglegu starfi þeirra. Mat á kennslu og fagmennsku kennara fer ekki fram reglulega svo sem með jafningjamati eða mati skólastjórnenda.

Innra mat er markmiðsbundið

Leiðir að markmiðum, s.s. verkefni, aðgerðir, áætlanir og verkferlar eru hluti af innra mati eins og lesa má um í skýrslu um innra mat ársins 2016-2017. Í Gæðagreinum kemur fram hvernig markmið skólans hafa verið metin og að hve miklu leyti þeim hefur verið náð, þar kemur þó ekki fram hvernig grunnþættir í menntun birtast í skólastarfinu og mat á þeim.

Í greinargerð um innra mat er fjallað um hvernig skólinn er í samanburði við aðra skóla sem nýta Skólapúlsinn og þannig er landsmeðaltal viðmið en skólinn hefur ekki sett sér skilgreind viðmið fyrirfram um þann árangur sem hann hefur stefnt að.

Innra mat byggir á traustum og fjölbreyttum upplýsingum

Fjölbreyttar aðferðir eru notaðar við að afla gagna. Í skólanámskrá er m.a. rætt um tengslakannanir, kannanir Skólapúlsins, umhverfisgátlista sem varðar starfshætti samkvæmt reglum Grænfánaverkefnis og Gæðagreini. Gögnum er aflað með þeim aðferðum sem hæfa viðfangsefninu hverju sinni.

Skólinn nýtir einnig niðurstöður úr ytra mati svo sem samræmd könnunarpróf svo og niðurstöður kannana Akureyrarbæjar í sínu innra mati.

Innra mat er samstarfsmiðað og byggir á lýðræðislegum vinnubrögðum

Við öflun gagna er leitað eftir sjónarmiðum þeirra hagsmunaaðila sem hlut eiga að máli, þ.e. nemenda, foreldra og starfsmanna. Matsteymi ákveður áherslur og forgangsröðun í innra mati og þar sitja kennarar og stjórnandi en aðrir svo sem nemendur og foreldrar koma ekki beint þar að. Hins vegar geta fulltrúar þeirra haft áhrif í skólaráði, einkum þegar niðurstöður liggja fyrir.

Þegar niðurstöður kannana liggja fyrir eru þær kynntar starfsmönnum og skólaráði og nemendur fá kynningu á niðurstöðum Olweusarkönnunar. Skýrsla um innra matið sem gerð er í lok skólaárs tekur á öllum helstu þáttum sem metnir hafa verið og niðurstöðum þeirra auk hugmynda að umbótum. Niðurstöður kannana í heild sinni eru ekki birtar á heimasíðu skólans.

Styrkleikar

- Í skólanámskrá er fjallað um helstu leiðir sem skólinn fer við að meta sitt innra starf.
- Langtímaáætlun í innra mati liggur fyrir og endurspeglar að helstu þættir skólastarfsins eru metnir reglulega.
- Innra mats áætlun fyrir yfirstandandi skólaár liggur fyrir.
- Leiðir að markmiðum s.s. verkefni, aðgerðir, áætlanir og verkferlar eru skráðir og birtir hagsmunaaðilum.
- Fjölbreyttar aðferðir eru notaðar við að afla gagna í innra mati.
- Við öflun gagna er leitað eftir sjónarmiðum þeirra hagsmunaaðila sem hlut eiga að máli.
- Í greinargerð um innra mat sem gerð er í lok skólaárs er yfirlit yfir það mat sem fram hefur farið á skólaárinu, niðurstöður og hugmyndir að umbótum.

Tækifæri til umbóta

- Meta hvernig grunnþættir menntunar endurspeglast í skólanámskrá og starfi skólans.
- Skilgreina viðmið um þann árangur sem stefnt er að.
- Skipa matsteymi þar sem allir hagsmunaaðilar eiga fulltrúa; starfsmenn, nemendur og foreldrar.
- Kynna niðurstöður mats formlega fyrir hlutaðeigandi þegar þær liggja fyrir.

Umbótastarf í kjölfar innra mats

Innra mat er opinbert

Greinargerðir um innra mat eru birtar á heimasíðu skólans og hluti af henni er umbótaáætlun svo og innra mats áætlun ársins og langtímaáætlun. Í starfsáætlun er kafli þar sem fjallað er um helstu þætti sem teknir verða fyrir í innra mati skólans á yfirstandandi skólaári, skjal sem merkt er Aðgerðaráætlun fyrir matsnefnd Glerárskóla 2017-2018 er raunverulega innra mats áætlun þess árs. Umbótaáætlun sem birt er í starfsáætlun er sett fram í orðum en skýrar væri að hún væri sett fram eins og innra mats áætlun að því leyti að hún væri tímasett, með aðgerðum/leiðum, ábyrgðaraðilum, þátttakendum og hvenær meta á aðgerðir.

Í skýrslu um innra mat liðins árs eru umbótaáætlanir skýrt settar fram við hvern matsþátt sem metinn er í Gæðagreinum og þær áætlanir gætu verið hluti af áðurnefndri sérstakri umbótaáætlun í starfsáætlun 2017-2018.

Innra mat er umbótamiðað

Umbótaáætlun í starfsáætlun er í samræmi við niðurstöður og greiningu á styrkleikum og tækifærum til umbóta. Í henni eru þó einnig þættir sem ákveðið hefur verið að vinna að og ættu ef til vill betur heima í innra mats áætlun skólans, má þar nefna vinnu með hæfnikort og verkefni í K3.

Tilgreindar eru markvissar aðgerðir en ekki hvaða viðmið hafa verið sett. Að því er fram kom í máli viðmælenda í rýnihópum og viðtölum mætti e.t.v. skoða betur hvort umbótum hefur kerfisbundið verið fylgt eftir og hvort þær hafa borið þann árangur sem til var ætlast.

Allir hagsmunaaðilar geta nefnt dæmi um umbætur sem innra mat skólans hefur leitt til.

Styrkleikar

- Greinargerð um innra mat er skýrt sett fram og birt á heimasíðu skólans.
- Umbótaáætlun er birt í starfsáætlun á heimasíðu skólans.

- Umbótaáætlun er í samræmi við niðurstöður og greiningu á styrkeikum og tækifærum til umbóta.
- Allir hagsmunaaðilar geta nefnt dæmi um umbætur sem innra mat hefur leitt til.

Tækifæri til umbóta

- Setja umbótaáætlun skýrt fram með tímasetningum, ábyrgðaraðilum, þátttakendum, aðgerðum og hvenær meta á umbætur.
- Fylgja umbótum kerfisbundið eftir og meta hvort árangri var náð.

Styrkleikar og tækifæri til umbóta

Þessi samantekt styrkleika og tækifæra til umbóta er einungis hluti af því sem fram kemur í lok hvers kafla í skýrslunni. Við gerð umbótaáætlunar þarf skólinn og skólanefnd einnig að taka tillit til þeirra tækifæra til umbóta sem sett eru fram í skýrslunni en eru ekki nefnd hér. Í stórum dráttum má segja að í Glerárskóla fari fram gæðastarf þar sem stuðst er við lög, reglugerðir, aðalnámskrá og annað sem lögum samkvæmt snýr að þeim þáttum skólustarfs sem metnir voru.

Styrkleikar í stjórnun

Stefna skólans er skýrt fram sett og allir hagsmunaaðilar þekkja einkunnarorðin og gildi þeirra. Stjórnendur leggja rækt við samskipti við nemendur, starfsmenn og foreldra í daglegu starfi, m.a. með útgáfu reglulegra fréttabréfa. Leiðir til að viðhalda góðum starfsanda og jákvæðum skólabrag eru mót-aðar, þar er m.a. nýtt hugmyndafræðin *Jákvæður agi (Positive Discipline)*.

Skólanámskrá og starfsáætlun uppfylla að mestu þau viðmið sem aðalnámskrá kveður á um og eru lagðar fyrir skólaráð og fræðslunefnd. Allar helstu ákvarðanir er varða stefnu, skólahald og skólaþróun eru lagðar fyrir skólaráð til umsagnar og m.a. voru skólareglur unnar í samvinnu við það.

Stjórnendur og umsjónarkennarar halda uppi virku samstarfi við foreldra með aðstoð annarra kennara skólans, m.a. með árlegum námskynningum að hausti. Skipulagðar foreldraheimsóknir eru reglulegur þáttur í skólustarfinu, reglubundnar upplýsingar eru sendar til foreldra um skólustarfið framundan og árangur af einstökum verkefnum. Allar helstu upplýsingar um foreldrafélag skólans má finna á heimasíðu.

Samskipti við önnur skólastig eru skráð og virk og samskipti við aðra í grenndarsamfélaginu eru fjölbreytt.

Tækifæri til umbóta í stjórnun

- Gera grein fyrir í stefnu skólans hvernig grunnþættir menntunar, m.a. lýðræði kemur fram í allri starfsemi skólans.
- Gera skipurit sem endurspeglar gildandi fyrirkomulag stjórnunar í skólanum.
- Auka þátttöku starfsfólks í árlegri endurskoðun starfsáætlunar.
- Skilgreina betur í endurmenntunaráætlun hver/hverjir bera ábyrgð á viðkomandi námskeiði/fræðslu og tímasetja yfir árið.
- Gera móttökuáætlun fyrir nemendur með annað móðurmál en íslensku og fyrir nemendur með sérstakar þarfir.
- Vinna árlega að áætlun um sérkennslu og stuðning.
- Gera skólareglur sýnilegar í kennslurýmum skólans.
- Koma á þeirri reglu að skólaráð standi árlega fyrir almennum fundum fyrir skólasamfélagið.
- Gera einkunnarorð skólans sýnilegri í kennslurýmum og annars staðar í skólahúsinu.
- Fylgjast reglulega með námi og kennslu og veita endurgjöf.
- Hvetja foreldra til að nýta sér markvisst upplýsingar úr Mentor.

Styrkleikar í námi og kennslu

Glerárskóli leitast við að vera skóli þar sem allir nemendur eru velkomnir og hafi möguleika á að taka virkan þátt í skólustarfi. Kennarar eru vel í stakk búnir til kennslu og fagþekking þeirra er almennt góð. Unnið er að fjölbreyttum námsverkefnum með nemendum og heildarverkefnum með þátttöku margra árganga. Skólinn býr við gott nærumhverfi með náttúrulegri umgjörð sem nýtt er til náms og kennslu. Einnig góða aðstöðu fyrir íþróttakennslu með innangengt í íþróttasal og sundlaug.

Skólinn er með áherslur á jákvæðan aga og almennt koma nemendur vel fram og sýna ábyrgð og góða hegðun. Nemendum er kennt að leysa ágreining og fengin verkfæri til að takast það. Nemendur hafa fjölbreytt tækifæri til að tjá sig um skólastarf og málefni er þá varðar og reglulega eru bekkjarfundir með nemendum. Verið er að vinna að tengingu hæfniviðmiða námskrár og áætlana og sáust dæmi um mjög góða vinnu við gerð áætlana um nám, kennslu og mat á stöðu nemenda. Árangur nemenda á samræmdum prófum hefur batnað og er um og yfir meðaltali hjá öllum árgöngum á síðustu prófum.

Tækifæri til umbóta í námi og kennslu

- Sjá þarf til þess að nemendur fái tilskilinn fjölda tíma í valgreinar.
- Huga að því við skipulag að gefinn sé tími til að koma sér í og úr kennslustundum í íþróttum þannig að kennslustundir skerðist ekki.
- Setja þarf fram upplýsingar um allar námsgreinar í námsvísunum/áætlunum á heimasíðu.
- Tengja þarf grunnþættina betur og sýnilegar inn í námsáætlanir.
- Auka þátttökuhlutfall á samræmdum könnunarprófum.
- Gera námsaðlögun sýnilega í kennsluáætlunum og kennslustundum.
- Huga að fjölbreyttum námstækifærum og krefjandi námi fyrir bráðgera nemendur.
- Vinna verður markvisst að því að efla læsi og leshraða hjá nemendum.
- Skrá hvaða gögn eru nýtt til að fylgjast með stöðu og framförum nemenda, hvernig brugðist er við niðurstöðum kannana og skimana, hver eru viðmið um árangur og til hvaða aðgerða eigi að grípa ef þarf.
- Mikilvægt er að stoppa truflandi hegðun fárra sem hefur mikil áhrif á námsumhverfi margra.
- Efla kennsluhætti sem leiða til samstarfs og samræðna nemenda um námið.
- Kynna nemendum markmið náms og þá hæfni sem stefnt er að og hafa hana sýnilega í kennslunni.
- Gera þarf betur sýnilegt hvernig og hvaða hæfni tengist heildstæðum verkefnum svo sem Gler-árvision og Halloween verkefni.
- Gera nemendur meira ábyrga í skipulagi eigin náms og efla sjálfsmat þeirra.
- Kynna fyrir nemendum niðurstöður kannana sem þeir taka þátt í eða kannana sem snerta þeirra málefni.

Styrkleikar í innra mati

Í skólanámskrá er fjallað um helstu leiðir sem skólinn fer við að meta sitt innra starf og aðferðir sem skólinn notar eru mjög fjölbreyttar. Langtímaáætlun og áætlun um innra mat á yfirstandandi ári liggja fyrir og endurspegla að helstu þættir skólastarfsins eru metnir.

Við öflun gagna er leitað eftir sjónarmiðum allra hagsmunaaðila; nemenda, foreldra og starfsmanna. Í lok hvers árs er gerð greinargerð um innra mat sem er skýrt sett fram og birt á heimasíðu.

Umbótaáætlun er birt í starfsáætlun skólans og kemur einnig fram í greinargerð um innra mat.

Tækifæri til umbóta í innra mati

- Meta hvernig grunnþættir menntunar endurspeglast í skólanámskrá og starfi skólans.
- Skilgreina viðmið um þann árangur sem stefnt er að.
- Skipa matsteymi þar sem allir hagsmunaaðilar eiga fulltrúa; starfsmenn, nemendur og foreldrar.
- Kynna niðurstöður mats formlega fyrir hlutaðeigandi þegar þær liggja fyrir.

- Setja umbótaáætlun skýrt fram með tímasetningum, ábyrgðaraðilum, þátttakendum, aðgerðum og hvenær meta á umbætur.
- Fylgja umbótum kerfisbundið eftir og meta hvort árangri var náð.

Frekari greining Glerárskóli

- Tafla 1 sýnir niðurstöður á þeim þáttum sem til skoðunar voru í ytra mati.
- Litirnir sem notaður er í töflunni standa fyrir eftirfarandi kvarða:
- D → 1,0 – 1,5 = **rautt** – mikil umbótaþörf á flestum eða öllum þáttum. Óviðunandi verklag, uppfyllir ekki viðmið um gæðastarf á mörgum mikilvægum þáttum.
- C → 1,6 – 2,5 = **gult** – meiri veikleikar en styrkleikar. Viðunandi verklag, uppfyllir viðmið um gæðastarf að mörgu leyti, einhverjir mikilvægir þættir sem þarfnast úrbóta.
- B → 2,6 – 3,5 = **ljósgrænt** – meiri styrkleikar en veikleikar. Gott verklag, flestir þættir í samræmi við lýsingu á gæðastarfi.
- A → 3,6 – 4 = **grænt** – flestir eða allir þættir sterkir. Mjög gott verklag sem samræmist fyllilega lýsingu um gæðastarf.

Stjórnun			Nám og kennsla			Innra mat	
Fagleg forysta	Stefnumótun og skipulag	Samskipti heimila og skóla	Nám og námsaðstæður	Þáttt. og ábyrgð nemenda	Námsaðlögun	Framkvæmd innra mats	Umbótaskarf í kjölfar innra mats
Stjórnandinn sem leiðtogi	Starfsáætlun og skólánámskrá	Skólaráð, foreldrafélag	Inntak og árangur	Lýðræðisleg vinnubrögð	Nám við hæfi allra nemenda	Kerfisbundið og samofið daglegu skólastarfi	Opinbert
Stjórnun stofnunar	Skóladagur nemenda	Þáttt. for. í skólast. og upplýsingamiðlun	Skipulag náms og námsumhverfi	Ábyrgð og þátttaka	Stuðningur við nám	Markmiðsbundið	Umbótamiðað
Faglegt samstarf	Verklagsreglur og áætlanir		Kennslu-hættir og gæði kennslu			Byggir á traustum og fjölbreyttum upplýsingum	
Skólaþróun			Námshættir og námsvitund			Samstarfsm. og byggir á lýðræðisl. vinnubr.	

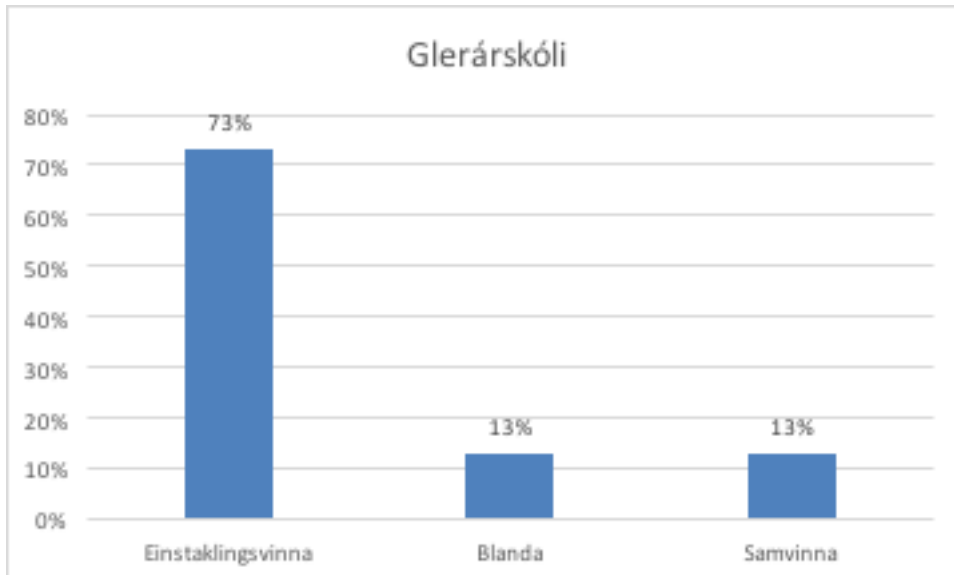
Tafla 1. Styrkleikar og veikleikar matsþátta

Greining kennslustunda

Matsmenn mátu 30 kennslustund og af þeim voru 60% metnar góðar, ein var metin frábær og bent var á að einhverja mikilvæga þætti mætti bæta í öðrum kennslustundum.

Samvinna og einstaklingsvinna

Við skráningu á kennslustundum er litið til þess hvort nám nemenda sé markvisst skipulagt á þann hátt að nemendur vinni einir við hvers kyns verkefni eða hvort um samvinnu eða samræður um námið sé að ræða.



Mynd 1. Yfirlit yfir samvinnu og einstaklingsvinnu nemenda í metnum kennslustundum.

Nemendur vinna einir í 73% af þeim kennslustundum sem metnar voru og skipulögð samvinna allra nemenda var í 13% stundanna.

Notkun upplýsingatækni

Nemendur eða hluti nemenda nota upplýsingatækni í um fjórðungi kennslustundanna sem matsmenn heimsóttu.

Kennarar nýttu upplýsingatækni að einhverju marki til kennslu í um þriðjungi af þessum stundum.

Kennsluathafnir

Kennsluáherslur kennara eru greindar í það sem kalla má fræðandi, leiðbeinandi eða blöndu af hvoru-tveggja. Fræðandi athafnir tengjast því sem kallaðar eru bein yfirfærsla og leiðbeinandi kennsluathafnir og eru oft tengdar hugtakinu hugsmíðahyggju eins og gert er í *Hvítbók um umbætur í menntun*.

Fræðari-bein kennsla

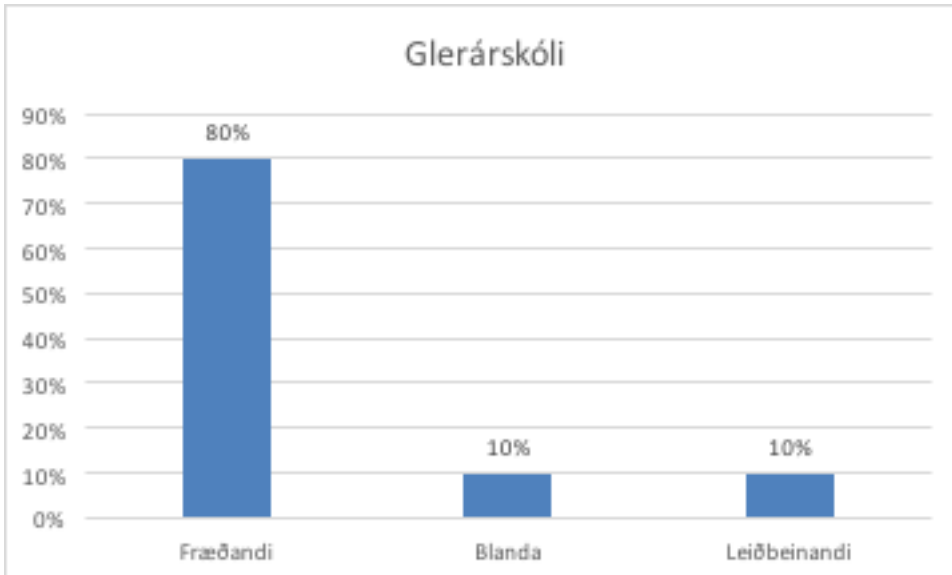
Kennarinn miðlar fyrst og fremst efni, staðreyndum og hugtökum. Kennsluathafnir eru að útskýra, sýna og spyrja. Ef spurt, þá eru það spurningar sem kalla oftast á eitt rétt svar. Vinna við verkefni og vinnubækur mótast af því að taka á móti staðreyndum og setja þær fram á ákveðinn hátt, ein þekkt lausn. Námsfnið er í forgrunni.

Leiðbeinandi-hugsmíðahyggja

Kennarinn stýrir framvindu kennslustunda en leggur áherslu á krefjandi spurningar og lausnaleit sem reynir á rökhugsun nemenda (lýsa, leggja mat á, bera saman, draga ályktanir og/eða setja fram tilgátur) eða opin/skapandi viðfangsefni þar sem hægt er að velja úr nokkrum þekktum lausnum eða leggur

áherslu á frumkvæði og ábyrgð nemenda meðskipulagi á námsathöfnum þar sem engin lausn er fyrirfram þekkt. Áhersla er á námsferlið sem leið (og leiðir) til náms frekar en námsefnið einvörðungu.

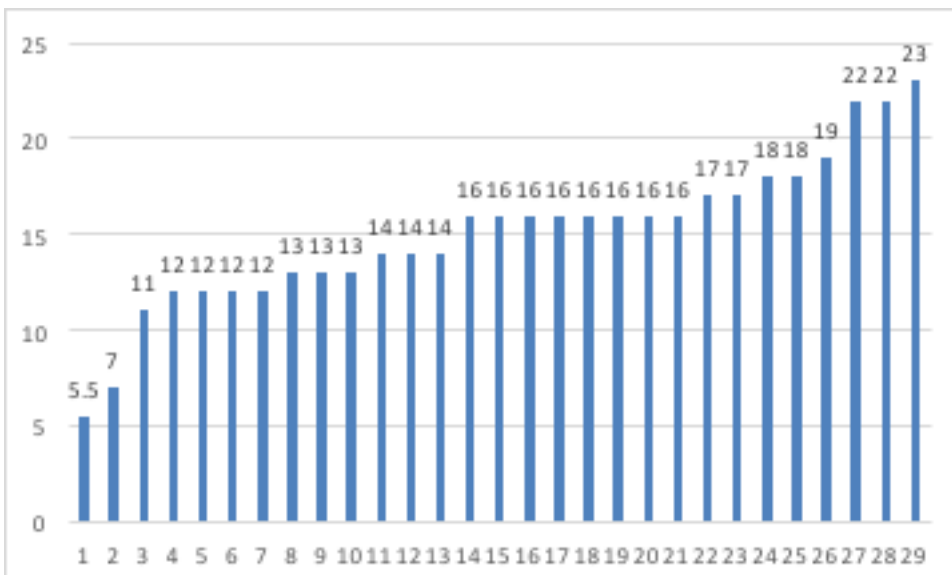
Nemandinn er í forgrunni og hann er virkur í að athuga, rannsaka og draga ályktanir. Áhugi nemenda og forvitni er driffjöður námsathafna. Kennarinn skapar námsaðstæður og tækifæri nemenda til þátttöku, hann sér um að bjargir séu til staðar og veitir endurgjöf meðan á námi stendur.



Mynd 2. Yfirlit yfir kennsluathafnir í metnum kennslustundum.

Í 80% kennslustunda voru kennsluathafnir kennara fræðandi, sem einkennast af beinni yfirfærslu. Fáar kennslustund voru metnar sem leiðbeinandi það er að reyndi á lausnaleit nemenda, sjá umfjöllun að framan.

Hópastærð, fjöldi nemenda á kennara



Mynd 3. Fjöldi nemenda í metnum kennslustundum á hvern kennara í almennri kennslu.

Skráð er hve margir nemendur eru á hvern menntaðan kennara í hverri metinni kennslustund. Y-ás myndarinnar sýnir fjölda nemenda og x-ás hverja metna kennslustund. Stundir við sérkennslu eru ekki teknar með.

Heimildir

Aðalnámskrá grunnskóla: almennur hluti. (2011). Reykjavík: Mennta- og menningarmálaráðuneytið.

Aðalnámskrá grunnskóla: greinasvið. (2013). Reykjavík: Mennta- og menningarmálaráðuneytið.

Akureyri: <https://www.akureyri.is>

Björk Ólafsdóttir. (2011). *Innra mat grunnskóla: leiðbeiningar og viðmið fyrir mat sveitarfélags á innra mati grunnskóla.* Reykjavík: Samband íslenskra sveitarfélaga.

Glerárskóli: <http://www.glerarskoli.is>

Hrönn Pétursdóttir. (2007). *Sameiginleg framtíðarsýn fyrir grunnskólastarfið 2007-2020.* Reykjavík: Félag grunnskólakennara, Samband íslenskra sveitarfélaga og Skólastjórafélag Íslands.

Lög um grunnskóla, nr. 91/2008.

Menntamálaráðuneytið. 1997. *Sjálfsmat skóla*: http://brunnur.stjr.is/mrn/utgafuskra/utgafa.nsf/xsp/.ibmmodres/domino/OpenAttachment/mrn/utgafuskra/utgafa.nsf/8F7A17F4C22D2832002576F00058D40C/Attachment/sjal fsm_skola_97.pdf

Reglugerð nr. 584/2010 um sérfræðipjónustu sveitarfélaga við leik- og grunnskóla og nemendaverndaráð í grunnskólum: <http://www.reglugerd.is/interpro/dkm/WebGuard.nsf/key2/584-2010>

Reglugerð nr. 585/2010 um stuðning við nemendur með sérþarfir í grunnskóla: <http://www.menntamalaraduneyti.is/frettir/allar-rettarheimildir/nr/5540>

Reglugerð nr. 897/2009 um miðlun og meðferð upplýsinga um nemendur í grunnskólum og rétt foreldra til aðgangs að upplýsingum um börn sín: <http://www.reglugerd.is/reglugerdir/allar/nr/897-2009>

Reglugerð nr. 1000/2004 um aðgerðir gegn einelti á vinnustað: http://www.reglugerd.is/reglugerdir/leit?_stern_SearchType=Reglugerd&_stern_number=1000&_stern_year=2004

Reglugerð nr. 1009/2015 um aðgerðir gegn einelti, kynferðislegri áreitni, kynbundinni áreitni og ofbeldi á vinnustöðum: http://www.reglugerd.is/reglugerdir/leit?_stern_SearchType=Reglugerd&_stern_number=1009&_stern_year=2015

Reglugerð nr. 1040/2011 um ábyrgð og skyldur aðila skólasamfélagsins í grunnskólum: <http://www.menntamalaraduneyti.is/frettir/Frettatilkynningar/nr/6347>

Reglugerð nr. 1157/2008 um skólaráð við grunnskóla: <http://www.reglugerd.is/interpro/dkm/WebGuard.nsf/key2/1157-2008>

Gögn um samræmd próf unnin úr gagnagrunni Menntamálastofnunar.

