



Ytra mat

Grunnskólinn í Breiðdalshreppi

Ytra mat þetta er unnið á vegum Menntamálastofnunar fyrir
Mennta- og menningarmálaráðuneytið og Breiðdalshrepp.

Höfundar: Hanna Hjartardóttir og Oddný Eyjólfsdóttir
© Menntamálastofnun, 2016.
ISBN ISBN 978-9979-0-2089-9

Efnisyfirlit

Samantekt niðurstaðna	5
Stjórnun	5
Nám og kennsla	5
Innra mat	6
Inngangur	7
Markmið og tilgangur	7
Bakgrunnur og samfélagslegt umhverfi	8
Stefna skólans	8
Starfsmenn	9
Nemendur	9
Árangur náms	10
Samræmd könnunarpróf	10
Starfstími.	10
Sérfræðipjónusta	11
Niðurstöður	12
Svið I – Stjórnun.	12
Fagleg forysta	12
Stefnumótun og skipulag	14
Samskipti heimila og skóla	16
Svið II – Nám og kennsla	18
Nám og námsaðstæður	18
Þátttaka og ábyrgð nemenda.	20
Námsaðlögun	21
Svið III – Innra mat	23
Framkvæmd innra mats.	23
Umbótastarf í kjölfar innra mats	24
Styrkleikar og tækifæri til umbóta	25
Frekari greining á Grunnskólanum í Breiðdalshreppi.	27
Heimildir.	31



Samantekt niðurstaðna

Í þessari skýrslu er gerð grein fyrir ytra mati á Grunnskólanum í Breiðdalshreppi sem fór fram á haustönn 2016. Teknir voru fyrir þrjú matsþættir *stjórnun, nám og kennsla, innra mat* en ekki var óskað eftir mati á valfrjálsum fjórða þætti.

Stjórnun

Skólastjóri Grunnskólans í Breiðdalshreppi veitir skólanum faglega forustu. Stefna skólans er skýrt fram sett og er birt í Ljóra 2016–2017 sem er almennur hluti skólanámskrárinnar. Skólastjóri kynnir stefnuna og virkjar alla aðila til samstarfs um að hringja henni í framkvæmd. Hann leggur áherslu á gæði náms og kennslu fyrir alla nemendur. Í skólanum ríkir það viðhorf að samfélagið sé lýðræðislegt. Markvisst er stuðlað að jákvæðum samskiptum og gagnkvæmu trausti allra í skólanum.

Vinna þarf áætlun um forvarnir gegn fíkniefnum, áfengi og tóbaki. Verklagsreglur um meðferð ágreinings- og eineltismála í starfsmannahópnum eru ekki til staðar hjá skóla eða sveitarfélagi. Óskyldir aðilar sem vinna í húsnæði skólans ættu að undirrita skjal um trúnað og þagnarskyldu. Í skólanum hafa ekki verið settar reglur um upplýsingagjöf um nemendur sbr. rg. 897/2009.

Námsvísar, þar sem gerð er grein fyrir inntaki náms, markmiðum, námsleiðum og kennsluháttum eru birtir á heimasíðu og kennsluáætlanir í Mentor. Nám nemenda er skipulagt í heildstæðar vinnulotur sem veita tækifæri til að nemendur velji sér viðfangsefni, til samvinnu milli námshópa (bekkja eða árganga), og samþættingu í viðfangsefnum nemenda.

Nám og kennsla

Lögð er áhersla á skóla án aðgreiningar í öllu skólastarfinu. Kennarar skipuleggja kennslu með tilliti til námsmarkmiða og þarfa hvers einstaklings. Fylgst er markvisst með árangri sérhvers nemanda með það að leiðarljósi að viðhalda góðum árangri og efla skólastarf enn frekar. Með smiðjum og sérstökum kennslustundum sem nefnast áhugasvið er lögð rækt við sköpunarþörf nemenda.

Samskipti innan skólans eru almennt jákvæð og einkennast af virðingu og nemendur tjá sig um málefni sem snerta þá og tekið er tillit til sjónarmiða þeirra.

Gera þarf lykilhæfni og grunnþætti menntunar sýnilegri í öllum námsgreinum í árganganámskrám m.a. í námsmati. Leita þarf leiða til að fjölga tímum í valgreinum á unglingsstigi sbr. ákvæði í aðalnámskrá. Huga þarf að því að nota markvisst samvinnu og samstarf nemenda og efla skoðanaskipti og rökræður á öllum stigum. Bæta þarf tölvukost og nettengingar m.a. til að auka fjölbreytni í námi nemenda. Leita þarf allra leiða til að uppfylla þær skyldur sem lög kveða á um varðandi tilskylda menntun kennara.

Innra mat

Í skólanámskrá er umfjöllun um innra mat skólans. Þar kemur m.a. fram að mat á námi, framförum og árangri nemenda fer fram reglulega. Skólinn nýtir einnig niðurstöður ytra mats, svo sem niðurstöður samræmdra prófa, í sitt innra mat. Að mati viðmælenda í rýnihópum er brugðist við niðurstöðum sem gefa til kynna að umbóta sé þörf og þeim kerfisbundið fylgt eftir.

Gera þarf áætlun um innra mat í skólanum fyrir yfirstandandi skólaár svo og langtímaáætlun. Birta þarf upplýsingar um innra mat á heimasíðu skólans, m.a. greinargerð um innra mat hvers árs; verkefni, aðgerðir og niðurstöður og í kjölfar þess gera umbótaáætlun. Skipa þarf matsteymi þar sem fulltrúar allra hagsmunaaðila eiga aðild og auka fjölbreytni aðferða í innra mati.

Inngangur

Í þessari matskýrslu er fjallað um ytra mat á Grunnskólanum í Breiðdalshreppi. Matið var framkvæmt af Hönnu Hjartardóttur og Oddnýju Eyjólfsdóttur og fór fram á vettvangi 26. og 27. september, 2016. Áður hafði farið fram gagnaöflun og undirbúningur. Matið er hluti af samstarfsverkefni Sambands íslenskra sveitarfélaga og mennta- og menningarmálaráðuneytis en framkvæmdin er á vegum Menntamálastofnunar. Matið er byggt á þeim skyldum ríkis og sveitarfélaga sem koma fram í 37. og 38. grein laga um grunnskóla frá 2008.

Í Grunnskólanum í Breiðdalshreppi voru þrjú þættir metnir: stjórnun, nám og kennsla og innra mat.

Markmið og tilgangur

Markmið mats og eftirlits með gæðum starfs í grunnskólum er samkvæmt 35. grein laga um grunnskóla nr. 91/2008 að:

1. Veita upplýsingar um skólastarf, árangur þess og þróun til fræðsluyfirvalda, starfsfólks skóla, viðtökuskóla, foreldra og nemenda.
2. Tryggja að starfsemi skóla sé í samræmi við ákvæði laga, reglugerða og aðalnámskrár grunnskóla.
3. Auka gæði náms og skólastarfs og stuðla að umbótum.
4. Tryggja að réttindi nemenda séu virt og að þeir fái þá þjónustu sem þeir eiga rétt á samkvæmt lögum.

Með ytra mati er unnið að öllum þessum markmiðum og lögð sérstök áhersla á að efla og styðja innra mat og gæðastjórnun skóla, styðja skóla, stjórnendur og kennara í umbótum á eigin starfi, hvetja kennara til að vinna saman að því að bæta eigin starfshætti og vera skólum hvati til frekari skólaþróunar.

Grundvöllur ytra mats eru viðmið um gæði stjórnunar, náms og kennslu og innra mats. Auk þess geta sveitastjórnir/skólar óskað eftir mati á fjórða þætti sem var ekki gert í þessu tilfelli. Viðmiðin eru byggð á lögum og reglugerðum um skólastarf og aðalnámskrá grunnskóla. Áherslur og straumar í skólastefnum sveitarfélaga og Kennarasambands Íslands voru einnig höfð til hliðsjónar auk *Sameiginlegrar framtíðarsýnar fyrir grunnskólastarfið 2007–2020* (Hrönn Pétursdóttir, 2007). Litið var til viðmiða í ytra mati víða erlendis, svo sem frá Englandi, Skotlandi, Noregi, Svíþjóð, Þýskalandi og Kanada. Einnig var horft til viðmiða Reykjavíkurborgar í heildarmati á grunnskólum.

Við matið er gengið út frá almennum hluta aðalnámskrár grunnskóla frá 2011 og greinasviðum frá 2013.

Aðferðir og framkvæmd

Matsaðilar byrjuðu á að afla sér upplýsinga um skólann áður en farið var í vettvangsathuganir og rýnivíðtöl. Kallað var eftir ýmsum gögnum sem varpað gátu ljósi á skólastarfið, ýmist í prentuðu máli eða á rafrænu formi¹. Þá voru skoðaðar niðurstöður samræmdra prófa og framfarastuðull frá undanförunum árum. Engar heildarúttektir hafa verið gerðar af hálfu mennta- og menningarmálaráðuneytis undanförunum fimm ár. Fyrir vettvangsheimsókn voru sendar kynningar á matinu þar sem forsendur þess voru kynntar sem og framkvæmdin. Þær kynningar voru sendar skólastjóra til kynningar fyrir starfsfólk svo og sveitarstjóra og á Skólaskrifstofu Austurlands. Á vettvangi var farið í kennslustundir hjá öllum kennurum skólans og þá gafst einnig tækifæri til að spjalla við nemendur. Haldnir voru rýnifundir með

¹ Skólanámskrá og starfsáætlun, sýnishorn af kennsluáætlunum og námsáætlunum, greinargerðir um innra mat, umbótaáætlun og matsáætlun, stundatöflur nemenda, símenntunaráætlun, yfirlit yfir valgreinar, niðurstöður ytra mats sveitarfélaga og/eða mennta- menningarmálaráðuneytis. Önnur gögn sem skólinn lagði fram.

kennurum, nemendum 2.–10. bekkjar, foreldrum og fulltrúum í skólaráði. Þátttakendur í rýnihópum foreldra og nemenda voru valdir með slembiúrtaki en vegna fámennis var rætt við alla kennara og tekið einstaklingsviðtal við þann eina starfsmann sem ekki er kennari svo og við skólastjórann.

Vettvangsathugunin stóð yfir í 2 daga, þ.e. 26. og 27. september 2016. Farið var í 16 kennslustundir hjá sex kennurum og í fjölbreyttum námsgreinum, s.s. stærðfræði, íslensku, samfélagsfræði, lífsleikni og upplýsingatækni. Matsmenn fylltu út gátlista fyrir hverja kennslustund. Skólastjóri fékk í hendur samfellda lýsingu á hverri kennslustund þar sem einnig voru sérstaklega dregnir fram tveir þættir sem voru til fyrirmyndar og einn sem hugsanlega mætti bæta. Kennurum var boðið að hitta matsmenn í lok hvers dag og fá endurgjöf og nýttu allir kennara sér það.

Matsmenn fóru einstaklingslega yfir þau gögn sem aflað var fyrirfram og að lokinni skólaheimsókn unnu þeir saman að úrvinnslu gagna og komust að sameiginlegum niðurstöðum varðandi þá þætti sem metnir voru. Hafa þeir í huga að þær gagnaöflunarleiðir sem stuðst er við, það er viðtöl og vettvangsathuganir, eru þess eðlis að niðurstöðurnar hafa takmarkað alhæfingargildi en gefa fjölbreyttar vísbendingar um það starf sem fram fer í skólanum.

Grunnskólinn í Breiðdalshreppi

Bakgrunnur og samfélagslegt umhverfi

Hús Grunnskólans í Breiðdalshreppi var tekið í notkun haustið 1992 en áður hafði kennsla farið fram að Staðarborg frá árinu 1958. Frá því að Grunnskólinn var tekinn í notkun hefur verið byggt nýtt og veglegt íþróttahús (2001) og haustið 2002 bættist svo við sundlaug.

Félagsmiðstöð er til húsa í skólanum og er hún opin tvisvar í viku. Annar tíminn er alltaf fyrir nemendur á öllum aldri og hinn tíminn er aðra hverja viku fyrir nemendur í 7.–10. bekk. Í skólanum er til staðar bókasafn sem er í senn skóla- og almenningsbókasafn.

Samstarf er við Tónskóla Fáskrúðs- og Stöðvarfjarðar um tónmenntakennslu fyrir nemendur. eru þær kennslustundir að mestu innan þess tíma sem nemendur eru í grunnskólanum. Vikulega er einnig söngstund fyrir allan skólann sem kennarar Tónskólans sjá um.

Nemendur í elstu bekkjum fá kynningu á Verkmenntaskólanum í Neskaupstað og Menntaskólanum á Egilsstöðum. Nemendum í 1.–4. bekk sem þurfa að bíða eftir skólabíl er boðið upp á að taka þátt í smíðjum þar sem fram fer fjölbreytt starf.

Íbúar bæjarins eru hvattir til að koma á viðburði skólans og taka þátt í þeim. Nemendur fara reglulega í heimsóknir í stofnanir sveitarfélagsins, eru þar í starfskynningum og því þátttakendur í hinum ýmsu störfum sem þar er að finna. Eldri borgarar hafa oft heiðrað skólann með nærveru sinni þegar sérstakir viðburðir hafa verið. Mikið er lagt upp úr því að nemendur þekki helstu kennileiti og sögu staðarins og njóti og noti náttúruna við leik og starf.

Samstarf er við leikskólann Ártún. Börn leikskólans taka þátt í jóladegi grunnskólans og þorraskemmtun auk annars samstarfs.

Stefna skólans

Einkunnarorð skólans eru: Virðing – vinátta – vandvirkni. Í starfsáætlun skólans eru þau skilgreind nánar og þar segir m.a.: *Marka þau grunninn að stefnu skólans ásamt því að mæta öllum nemendum á forsendum hvers og eins um leið og mikilvægi samvinnu og samhjálp er lagt til grundvallar. Eiga þessir þættir það sameiginlegt að vilja efla ábyrgð hvers einstaklings fyrir eigin velferð og velgengni. Lögð er áhersla á að einkunnarorðin fléttist inn í allt starf skólans í gegnum nám og leik. Merki skólans er blómið bláklukka.*

Mikil samkennsla er í skólanum sem kemur til vegna nemendafæðar og eru oftast þrír til fjórir árgangar saman í kennslu. Skipulag námsins er fjölbreytilegt og miðar að virku nemendalýðræði. Lögð er áhersla á einstaklingsmiðun, samvinnu, sjálfstæði og sköpun meðal nemenda.

Bættur námsárangur á Austurlandi er heiti á þróunarverkefni allra leik- og grunnskóla á svæði Skóla- skrifstofu Austurlands sem samþykkt var 16. janúar sl. af skólastjórnendum og nær til næstu fimm ára og er Grunnskólinn í Breiðdalshreppi einn af þátttakendum í því. Markmið með verkefninu er að bæta námsárangur nemenda í leik- og grunnskólum á Austurlandi, hlúa að því sem vel er gert og auka sam- starf milli skóla og skólastiga. Sérstök áhersla er lögð á læsi og stærðfræði. Hluti af því þróunarverkefni er verkefnið Orð af orði.

Frá árinu 2014 hafa starfsmenn unnið að þróunarverkefni í lestri samhliða vinnslu að lestrarstefnu og stefnumörkun í lestarkennslu fyrir 1.–10. bekk í tengslum við innleiðingu nýrrar aðalnámskrár. Drög að lestrarstefnu liggja nú fyrir.

Í starfsáætlun skólans eru *Heilræði til foreldra varðandi skólagöngu barna þeirra*, leiðbeiningar sem miða að því að börn temji sér gott skipulag. Þar er m.a. fjallað um vellíðan, mikilvægi þess að hlusta, hvetja og leiðbeina og svokölluð rafræn heilræði þar sem fjallað er um nauðsyn þess að hafa skýrar reglur um notkun tölvu- og snjalltækja.

Grunnskólinn leggur áherslu á gott samstarf og að gagnkvæm virðing ríki milli heimila og skóla sem byggir á jákvæðum samskiptum. Fjórir dagar á skólaárinu eru sérstaklega merktir sem opnir dagar en þá eru foreldrar sérstaklega hvattir til að taka þátt í skólaförum.

Skólinn er einn af *Skólum á grænni grein* og hófst vinna skólaárið 2015–2016 sem miðar að því að fá Grænfánann. Sú vinna heldur áfram á þessu skólaári og vænta starfsmenn þess að flagga Grænfán- anum vorið 2017.

Allir nemendur fá ritföng, vasareikna og allt slíkt gjaldfrjálst

Starfsmenn

Starfsmenn eru sex í 5,15 stöðugildum og skiptist þannig. Einn kennari er í 100% stöðugildi, þrjú leið- beinendur eru í 2,55% stöðugildum, þeir eru í almennri kennslu og eru allir háskólamenntaðir eða með sérfræðipekkingu í sínu fagi. Stjórnandi er í 70% stöðugildi, skólaliði í 75% stöðugildi og matráður í 25% stöðugildi. Auk þessa er þroskaþjálfari í 35% stöðugildi.

Kynjahlutfall er þannig að allir starfsmenn eru konur utan íþróttakennarinn. Mikill stöðugleiki hefur yfirleitt verið í starfsmannahópnum, þó létu tveir kennarar af störfum á síðasta ári, annar vegna ald- urs, og ekki hafðist að manna stöður með réttindakennurum. Fjarvera starfsmanna er mjög lítil, t.d. voru á síðasta ári skráðir aðeins 14 veikindadagar.

Nemendur

Í skólanum eru 16 nemendur á haustönn 2016. Þar sem enginn nemandi er í 1. bekk er meðalstærð árganga því 1,8.

Fjöldi nemenda eftir bekkjardeildum:

Hlutfall nemenda sem fær skilgreinda sérkennslu er 23%, það er nemendur sem eru með einstakl- ingsnámskrá vegna sérþarfa. Fjórir nemendur eru með annað móturmál en íslensku, þ.e. annað for- eldri eða bæði eru af erlendu bergi brotin. Þrír af þeim nemendum fá kennslu í íslensku sem öðru tungumáli. Í vetur stundar enginn nemandi nám á framhaldsskólastigi meðfram náminu í Grunnskól- anum í Breiðdalshreppi.

	Drengir	Stúlkur	Alls
1. bekkur			
2. bekkur		1	1
3. bekkur	1		1
4. bekkur		3	3
5. bekkur	1		1
6. bekkur	1	1	2
7. bekkur	1	1	2
8. bekkur	1		1
9. bekkur	1	2	3
10. bekkur		2	2

Árangur náms

Samræmd könnunarpróf

Einn einkunnakvarðinn sem notaður er við úrvinnslu samræmdra könnunarprófa í grunnskólum landsins byggir á aðlögun stigadreifingar að normaldreifingu. Þessi einkunnakvarði hefur alltaf sama meðaltal og staðalfrávik frá ári til árs og því er hægt að bera saman frammistöðu milli ára og jafnvel milli námsgreina. Kvarðinn nær frá 0 upp í 60, meðaltalið er 30 og staðalfrávikikið tíu.

Samantekt á niðurstöðum 2010-2015

Nemendafjöldi í prófárgöngum síðustu tvö árin hefur verið frá engum í tvo og því er ekki hægt að fjalla ítarlega um árangur skólans.

Þessar tölur um fjölda nemenda koma fram í gögnum sem skólinn sendi Námsmatsstofnun, nú Menntamálastofnun, við töku prófanna. Hafa verður í huga þegar fjallað er um árangur á samræmdum könnunarprófum að miklar sveiflur geta verið vegna þess hve árgangar eru fámennir í skólanum.

4. bekkur

Árangur nemenda í 4. bekk er um eða yfir landsmeðaltali sem er 30. Þátttaka er góð.

7. bekkur

Frammistaða nemenda í 7. bekk sveiflast verulega milli árganga. Samantekin niðurstaða yfir síðastliðin sex ár, 2010–2015 gefur til kynna að frammistaða er yfir meðaltali og hefur batnað. Þátttaka nemenda í samræmdum könnunarprófum er góð.

Framfarir milli 4 og 7. bekkjar

Vegna fámennis eru ekki settar fram framfaratölur nemenda á samræmdum könnunarprófum milli 4. og 7. bekkjar.

10. bekkur

Frammistaða nemenda í 10. bekk er sveiflukennd en árgangasveiflur eru svipaðar í íslensku, stærðfræði og ensku. Samantekin niðurstaða yfir síðastliðin sex ár, 2010-2015 gefur til kynna að frammistaða sé rétt undir meðaltali en fari aðeins dalandi. Þátttaka nemenda í samræmdum könnunarprófum er góð.

Framfarir nemenda milli 7. og 10. bekkjar

Vegna fámennis eru ekki settar fram framfaratölur nemenda á samræmdum könnunarprófum milli 7. og 10. bekkjar.

Starfstími

Samkvæmt skóladagatali 2016–2017 er árlegur skólatími 180 dagar. Á því sjást þó aðeins 176 dagar. Skýring er gefin á fjórum dögum til viðbótar sem eru svokallaðir „tvöfaldir dagar“ sem þýðir að þá daga er skólatími nemenda tvöfaldur, annars vegar hefðbundinn kennsludagur og hins vegar viðburður seinni hluta dags/kvöld. Þarna er um að ræða jóladag þar sem öllum í samfélaginu er boðið til þátttöku, jólaskemmtun (litlu jól), skólaslit þar sem árshátíð er svo að kvöldi og loks fjórði dagurinn sem er svokallaður safnadagur þar sem nemendur nýta heilan dag til að kynna sér ákveðin söfn í fjórðungnum. Þessa tilhögun, að gera ráð fyrir færri en 180 skóladögum, hefur skólasamfélagið samþykkt, þ.e. skólaráð og fræðslunefnd til eins árs í senn.

Vikulegur kennslutími nemenda er meiri en viðmiðunarstundaskrá gerir ráð fyrir því nemendur á miðstigi fá 37 kennslustundir á viku. Aðrir nemendur fá kennslutíma á viku eins og viðmiðunarstundaskrá gerir ráð fyrir.

Á vorönn 2015 voru forfallastundir nemenda 42 og allar leystar þannig að nemendur fóru inn í aðra hópa/árganga, undir stjórn annarra kennara eða skólastjóri sinni kennslunni.

Sérfræðipjónusta

Skólinn sækir sérfræðipjónustu og ytri ráðgjöf til starfsfólks á Skólaskrifstofu Austurlands við greiningar og skimanir og er þjónustan veitt í samræmi við ákvæði í reglugerð nr. 584/2010 um sérfræðipjónustu við leik- og grunnskóla og nemendaverndarráð í grunnskólum.

Niðurstöður

Svið I – Stjórnun

Í lögum um grunnskóla nr. 91/2008 segir í 7. grein:

Við grunnskóla skal vera skólastjóri sem er forstöðumaður grunnskóla, stjórnar honum, veitir faglega forustu og ber ábyrgð á starfi skólans gagnvart sveitarstjórn. Skólastjóri stuðlar að samstarfi allra aðila skólasamfélagsins. Skólastjóri boðar til kennarafunda svo oft sem þurfa þykir á starfstíma grunnskóla. Kennarafundi skulu sækja kennarar og aðrir sérfræðingar skólans. Skólastjóri boðar til starfsmannafunda svo oft sem þurfa þykir.

Þá segir í aðalnámskrá grunnskóla: *Skólastjóri í samstarfi við starfsfólk ber ábyrgð á gæðum þess starfs sem fer fram í viðkomandi skóla (kafli 10.1).*

Fagleg forysta

Stjórnandinn sem leiðtogi

Skólastjóri Grunnskólans í Breiðdalshreppi veitir skólanum faglega forustu og ber ábyrgð á starfi hans gagnvart sveitarstjórn. Stefna skólans er skýrt fram sett og er birt í Ljóra 2016–2017 sem er almennur hluti skólanámskrárinnar. Í starfsáætlun skólans fyrir 2016–2017 kemur fram að lögð sé áhersla á einstaklingsmiðun, samvinnu, sjálfstæði og sköpun meðal nemenda. Í þessum gögnum eru einkunnarorðum Grunnskólans í Breiðdalshreppi gerð skil en þau eru *virðing - vinátta - vandvirkni*. Ekki liggur fyrir skólastefna sveitarfélagsins.

Unnið er markvisst að eflingu umhverfisvitundar allra í skólanum og unnið að því að fá Grænfánann á skólaárinu. Einnig er skólinn þátttakandi í verkefninu *Bættur námsárangur* á Austurlandi sem er unnið í samstarfi við Skólaskrifstofu Austurlands samkvæmt samningi frá 15. janúar 2015. Markmið þessa verkefnis (BNA) er að bæta árangur nemenda í lestri og stærðfræði ásamt því að leggja áherslu á blómlegt og metnaðarfullt skólastarf.

Skólastjóri stuðlar að samhljómi meðal kennara, starfsmanna, nemenda og foreldra um stefnu og starfshætti. Hann virkjar alla aðila til samstarfs um að hrinda stefnunni í framkvæmd og kynnir stefnuna. Hann leggur áherslu á gæði náms og kennslu fyrir alla nemendur og brýnir fyrir kennurum, starfsfólki og nemendum að ná góðum árangri.

Hjá viðmælendum kom fram að skólastjóri veitir ekki markvissa endurgjöf varðandi nám og kennslu.

Styrkleikar

- Stefna skólans er skýrt fram sett og aðilar skólasamfélagsins þekkja einkunnarorð hans.
- Skólastjóri leggur rækt við samskipti við nemendur, starfsmenn og foreldra.
- Skólastjóri hvetur alla til að bæta árangur.

Tækifæri til umbóta

- Innleiða með formlegum hætti endurgjöf til kennara og leiðbeinenda í kjölfar reglulegra heimsóknna skólastjóra í kennslustundir.

Stjórnun stofnunar

Skráning á menntun og sérhæfingu starfsmanna liggur fyrir og reynt er að láta kennara og leiðbeinendur sinna kennslu sem er í samræmi við menntun þeirra og sérhæfingu.

Starfsþróunarsamtöl eru regluleg fyrir alla starfsmenn. Jafnréttisáætlun sem tekur bæði til nemenda og starfsmanna liggur fyrir. Hjá viðmælendum kom fram að skólastjóri hrósi kennurum og starfsmönnum.

Starfslýsingar liggja ekki fyrir opinberlega á heimasíðu skólans en fram kom að starfslýsingar kennara, námsráðgjafa, stuðningsfulltrúa og matráðs eru í vinnslu. Í Ljóra 2016–2017, almennum hluta skólanámskrár Grunnskólans í Breiðdalshreppi, er fjallað um hlutverk umsjónarkennara og náms- og starfsráðgjafa samkvæmt lögum 91/2008 og aðalnámskrá. Ekki liggur fyrir móttökuáætlun fyrir nýja starfsmenn. Verklagsreglur um meðferð ágreinings- og eineltismála í starfsmannahópnum eru ekki til staðar hvorki hjá skólanum né sveitarfélaginu sbr. rg. 1009/2015 (vinnueftirlit.is). Starfsfólk skólans undirritar skjal um trúnað og þagnarskyldu en óskyldir aðilar sem vinna í húsnæði skólans hafa ekki verið látnir gera það. Ekki eru fyrirbyggjandi verklagsreglur um skjalastjórnun en fram kom hjá skólastjóra að þær eru í vinnslu á vegum sveitarfélagsins. Í skólanum hafa ekki verið settar reglur um upplýsingagjöf um nemendur sbr. rg. 897/2009.

Styrkleikar

- Starfsþróunarsamtöl eru regluleg og starfsmönnum er hrósað fyrir vel unnin störf.
- Jafnréttisáætlun liggur fyrir.

Tækifæri til umbóta

- Vinna móttökuáætlun fyrir nýja starfsmenn.
- Vinna verklagsreglur í samstarfi við sveitarfélag um meðferð ágreinings- og eineltismála í starfsmannahópnum samkv. rg. 1009/2015.
- Skrá vinnureglur samkv. rg. 897/2009 um upplýsingagjöf um nemendur.
- Vinna samkvæmt formlegum reglum um skjalastjórnun.
- Huga að trúnaði og þagnarskyldu óskyldra aðila sem starfa í húsnæði skólans.

Faglegt samstarf

Í skólanum ríkir það viðhorf að samfélagið sé lýðræðislegt, aðilar ræða reglulega um áherslur og koma sér saman um meginviðmið. Markvisst er stuðlað að jákvæðum samskiptum og gagnkvæmu trausti allra í skólanum. Má þar sérstaklega nefna „hrósvegginn“ en nemendur geta sett í kassa blað með hrósi um einhvern einstakling í skólanum, nemendur eða starfsmenn. Vikulega er svo samverustund þar sem hrósið er lesið upp, valinn einstaklingur vikunnar og nafn hans fer á vegginn. Jákvæðni er líka markvisst veitt út í samfélagið t.d. senda nemendur einu sinni að vetri jákvæð skilaboð, bréfleiðis í hvert hús bæjarins.

Samstarf um nám og kennslu er reglulegur þáttur í starfi skólans, það er bæði formlegt og óformlegt og miðar að því að styrkja nám nemenda. Fyrir liggur fundaáætlun fyrir allt skólaárið. Fundir eru boðaðir með dagskrá og rituð er fundargerð.

Í starfsáætlun kemur fram að nemendur 10. bekkjar og stundum einnig nemendur 9. bekkjar fari í heimsókn á vorönn í Verkmenntaskólann í Neskaupstað og Menntaskólann á Egilsstöðum. Fram kom hjá skólastjóra að samskipti eru við leikskólann. Er börnunum boðið á litlu jól og þorablót en skrifleg áætlun um kynningu og aðlögun að grunnskóla liggur ekki fyrir.

Samráð er haft við hagsmunaaðila skólasamfélagsins þegar teknar eru ákvarðanir sem varða heildina.

Styrkleikar

- Lýðræðisleg vinnubrögð eru viðhöfð í skólanum.
- Samstarf einkennast af jákvæðum samskiptum og gagnkvæmu trausti.
- Skólastjóri boðar reglulega til formlegra funda með dagskrá.

Tækifæri til umbóta

- Vinna áætlun um kynningu og aðlögun leikskólabarna að grunnskóla og birta á heimasíðu.

Skólaþróun

Í rýnihópi kom fram að kennarar og leiðbeinendur eru hvattir til að efla sig í starfi og auka við þekkingu sem nýtist. Fram kom að kennarar og leiðbeinendur nýta sér þá endur- og símenntun sem í boði er á svæðinu. Þess var og getið að aksturskostnaður sé greiddur og starfsmenn haldi launum þó farið sé á skólatíma.

Í símenntunaráætlun 2016–2017 er gerð grein fyrir helstu verkefnum Grunnskólans í Breiðdalshreppi á þessu skólaári. Þar kemur fram að sérstök áhersla er á samstarfsverkefnið Bættur námsárangur á Austurlandi. Ekki kom fram hvernig starfsmenn sækja sér símenntun að öðru leyti.

Ekki liggur fyrir þróunar- og/eða umbótaáætlun sem byggir á stefnu skólans sem og innra og ytra mati. Í viðtali við skólastjóra kom fram að hún ber ábyrgð á innra mati.

Styrkleikar

- Símenntun miðar að því að efla kennara og leiðbeinendur í starfi og eru þeir hvattir til að leita fjölbreyttra leiða til starfsþróunar.

Tækifæri til umbóta

- Vinna þróunar- og umbótaáætlun sem byggir á stefnu skólans svo og á innra mati og ytra mati.
- Tryggja samræmi milli símenntunaráætlunar og umbótaáætlunar.

Stefnumótun og skipulag

Starfsáætlun og skólanámskrá

Í starfsáætlun Grunnskólans í Breiðdalshreppi er birt skóladagatal og flestar aðrar upplýsingar sem tilgreindar eru í aðalnámskrá grunnskóla og breytast frá ári til árs. Í starfsáætlun fyrir skólaárið 2016–2017 sem er á heimasíðu skólans, eru einnig námsvísar/árganganámskrár. Ekki er hægt að bera saman stefnu skólans og sveitarfélags þar sem sveitarfélagið hefur ekki sett sér sérstaka skólafestun.

Viðfangsefni innra mats er umfjöllun um námsmat nemenda. Hjá skólastjóra kom fram að starfsáætlun er uppfærð árlega og kynnt skólaráði og fræðslunefnd. Skóladagatal uppfyllir viðmið aðalnámskrár um 180 skóladaga. Kennsludagar eru 176 og þar af eru fjórir dagar tvöfaldir. Það fyrirkomulag er borið árlega undir fræðslunefnd til staðfestingar. Starfsfólk kemur að vinnu við skóladagatal. Starfsáætlun skólans og skólanámskrá eru aðgengilegar öllum á heimasíðu skólans.

Sýn Grunnskólans í Breiðdalshreppi er birt í skólanámskrá. Þar er gerð grein fyrir einkunnarorðum skólans og hvernig þau eiga að birtast í daglegri umgengni og skólastarfi. Þar koma fram markmið skólans um að við lok skólagöngu séu nemendur sjálfstæðir, jákvæðir og ábyrgir einstaklingar sem séu færir um að takast á við síbreytilegt samfélag. Þar er sömuleiðis gerð grein fyrir stefnu í kennslufræði með áherslu á samkennslu/einstaklingsmiðun, lestur alltaf-alls staðar og fjölbreytni í kennsluháttum. Í rýnihópum kom fram samdóma álit um að í skólanum ríki gott andrúmsloft, samkennd og vinátta.

Fram kemur hvernig skólinn hyggst uppfylla fyrirmæli um grunnþættina sex: læsi, sjálfbærni, heilbrigði og velferð, lýðræði og mannréttindi, jafnrétti og sköpun og hvernig þeir eiga að birtast í almennum skólastarfi.

Upplýsingar um innra mat í skólanámskrá beinast að mati á árangri nemenda og hvernig nemendur, foreldrar og kennarar geti fylgst með stöðu nemandans og námsframvindu á Mentor. Í rýnihópi kom fram að lítið sé fylgt eftir af hálfu kennara markmiðum nemenda í tengslum við frammistöðumatið sem fram fer tvisvar á ári.

Í skólanámskrá er lýst þróunarverkefni sem nefnist *Bættur námsárangur á Austurlandi* og á heimasíðu er nánari útlistun á aðgerðum í tengslum við BNA. Fram kom að skólanámskrá er kynnt skólaráði og er lögð fyrir fræðslunefnd. Skólastjóri endurskoðar skólanámskrá reglulega án virkrar þátttöku foreldra og nemenda.

Styrkleikar

- Starfsáætlun og skólanámskrá eru uppfærðar árlega og eru birtar á heimasíðu.
- Starfsáætlun og skólanámskrá uppfylla flest viðmið aðalnámskrár.
- Aðilar skólasamfélagsins þekkja stefnu skólans.

Tækifæri til umbóta

- Virkja foreldra og nemendur í vinnu við skólanámskrá.
- Hvetja sveitarfélagið til að setja sér skólastefnu.

Skóladagur nemenda

Skóladagur nemenda er heildstæður og vikulegur námstími í samræmi við viðmiðunarstundaskrá. Í 5.–7. bekk eru kennslustundir 37 sem er umfram viðmiðunarstundaskrá. Stundatafla er samfelld með eðlilegum hléum í samræmi við aldur nemenda og þroska. Nám nemenda er skipulagt í heildstæðar vinnulotur sem veita tækifæri til að nemendur velji sér viðfangsefni, til samvinnu milli náms hópa (bekkja eða árganga), og samþættingu í viðfangsefnum nemenda. Stundatöflur nemenda bera vott um sveigjanleika í skólastarfinu og bera með sér að skóladagurinn skiptist í vinnulotur með fjölbreyttum verkefnum og að ætlast er til samvinnu nemenda og kennara við verkefni. Eina viku á vorönn eru þemadagar. Þá er skólastarf brotið upp og unnið í smiðjum. Í 8.–10. bekk eru fjórar kennslustundir í valgreinum á viku sem er rúm 10% af heildarkennslustundum eða rúmlega helmingur af því sem kveðið er á um í viðmiðunarstundaskrá. Í aðalnámskrá grunnskóla er fjallað um val og valgreinar í 8. kafla. Þar stendur: „Í 8., 9. og 10. bekk grunnskóla skal nemendum gefinn kostur á að velja námsgreinar og námssvið sem svarar til allt að fimmtungi námstímans.“ Í starfsáætlun kemur fram að í vali séu viðfangsefni sem tengjast áhugasviði, umhverfismennt, starfsnámi í fyrirtækjum, sköpun og hönnun og framtíðarstarfi. Ekki kemur fram að nám sem er stundað utan grunnskóla svo sem við framhaldsskóla, listaskóla eða málaskóla sé í boði sem valgrein eins og heimilt er samkvæmt aðalnámskrá grunnskóla.

Styrkleikar

- Vikulegur kennslutími nemenda er í samræmi við viðmiðunarstundaskrá og rúmlega það í 5.–7. bekk.
- Stundatöflur eru samfelldar og frímínútur í samræmi við aldur og þroska nemenda.
- Nemendahópar eiga sameiginlegan tíma í stundatöflu og þannig kost á samvinnu þvert á aldursstig.

Tækifæri til umbóta

- Auka hlutfall valgreina í 8.–10. bekk til samræmis við ákvæði 8. kafla í almennum hluta aðalnámskrár.
- Huga að aukinni fjölbreytni valgreina svo sem með fjarnámi.

Verklagsreglur og áætlanir

Skólasamfélagið hefur skilgreint jákvæðan skólabrag og mótað leiðir til að viðhalda honum. Í skólanámskrá er sýn skólans skilgreind og lýst hvernig efla skuli jákvæðni bæði innan skólans og út á við til samfélagsins. Skólareglur eru jákvæðar en þær eru ekki sýnilegar í kennslustofum. Viðbrögð við agabrotum eru lausnamiðuð. Í viðtali við skólastjóra kom fram að skólareglur voru unnar í samstarfi við nemendur, foreldra og kennara. Nemendaverndarráð samræmir og skipuleggur þjónustu og stuðning við nemendur.

Í skólanámskrá eru áætlanir sem snúa að forvörnum. Þar er áætlun gegn einelti og öðru ofbeldi, áætlun í öryggismálum og slysavörnum, viðbrögð við óveðri og ófærð og stefna í agastjórnun og viðbrögð við álitamálum sem koma upp. Viðbrögð og verklagsreglur þegar kemur að einelti eru skilvirkar og allir aðilar skólasamfélagsins þekkja þær. Ekki liggur fyrir áætlun skólans í fíkní-, áfengis- og tóbaksvörnum.

Gerð er áætlun um kannanir og skimanir sem lagðar eru fyrir til að finna þá nemendur sem þurfa á stuðningi að halda. Fyrir liggur móttökuáætlun fyrir nýja nemendur. Í henni kemur fram að þegar nýr nemandi er skráður í skólann er spurst fyrir um hvort hann hafi einhverjar greiningar/sérþarfir. Sérstök áætlun um viðbrögð við þörfum nemanda með sérþarfir í námi liggur ekki fyrir. Ekki liggur fyrir móttökuáætlun fyrir nemendur með annað móðurmál en íslensku.

Styrkleikar

- Í skólanámskrá kemur fram hvað felst í jákvæðum skólabrag og leiðir til að viðhalda góðum starfsanda og skólabrag eru mótaðar og farið eftir þeim.
- Skólareglur og viðbrögð við agabrotum liggja fyrir í skólanámskrá og eru í samræmi við ákvæði í reglugerð.
- Áætlun um kannanir og skimanir til að finna þá sem þurfa námsaðstoð liggur fyrir sem og móttökuáætlun fyrir nýja nemendur.

Tækifæri til umbóta

- Hafa skólareglur sýnilegar í skólastofum.
- Vinna móttökuáætlun fyrir nemendur með annað móðurmál en íslensku.
- Vinna móttökuáætlun fyrir nemendur með sérstakar þarfir í námi.
- Vinna áætlun um forvarnir gegn fíkniefnum, áfengi og tóbaki.

Samskipti heimila og skóla

Skólaráð, foreldrafélag

Skólastjóri vinnur með skólaráði. Fram kom að skólaráð hefur fundað einu sinni á ári undanfarin ár. Fundur er boðaður með dagskrá og fundargerð er rituð en hún hefur ekki verið birt á heimasíðu. Skólaráð hefur fengið kynningu á skólanámskrá, starfsáætlun, skólareglum og því sem framundan er á skólaárinu. Fram kom að fulltrúar eru beðnir um að taka að sér að vera í skólaráði. Að sögn viðmælenda getur verið snúið í fámennum skóla að kjósa fulltrúa þar sem margir eru í nefndum og sama fólkíð alls staðar. Fulltrúi sem ekki var í öðrum trúnaðarstörfum var beðinn um að taka sæti í skólaráði og nemendur úr hópi hinna elstu voru beðnir að sitja í ráðinu en af því leiðir að þessir nemendur eru aðeins eitt ár fulltrúar í skólaráði. Fram kom að fulltrúar í skólaráði hafa ekki skilgreindar leiðir/vettvang til að upplýsa sinn hóp/umbjóðendur sína um starfsemi ráðsins og leita eftir athugasemdum.

Skólastjóri fundar með stjórn foreldrafélags í byrjun skólaárs. Stjórn foreldrafélags hefur aðstöðu í skólanum og hefur greiðan aðgang að skólastjóra. Á heimasíðu er gerð grein fyrir hlutverki foreldrafélagsins en ekki er gerð grein fyrir þeim viðfangsefnum/verkefnum á skólaárinu sem eiga að styðja við skólastarfið, efla skólabrag og styrkja tengsl foreldra, nemenda og kennara/starfsfólks skólans. Í starfsáætlun er þess getið að Jóladaurinn í byrjun desember sé undirbúinn af nemendum, foreldrum og starfsfólki skólans. Einnig kemur fram að á árhátíð skólans á skólaslitadegi 30. maí bjóði foreldrar upp á glæsilegar veitingar.

Styrkleikar

- Skólaráði eru kynntar helstu ákvarðanir er varða stefnu og skólalald.
- Skólastjóri fundar með stjórn foreldrafélags og hefur það aðstöðu í skólanum.

Tækifæri til umbóta

- Vinna skriflega starfsáætlun og vinnureglur fyrir skólaráð og birta á heimasíðu.
- Birta fundargerðir skólaráðs á heimasíðu skólans.
- Tryggja að fulltrúar í skólaráði séu lýðræðislega valdir og skilgreina leiðir til að upplýsingar um störf og málefni komist til hlutaðeigandi aðila.
- Kjósa nemendur í skólaráð til tveggja ára.
- Birta upplýsingar um verkefni og starfsemi foreldrafélags á heimasíðu.

Þátttaka foreldra í skólastarfi og upplýsingamiðlun

Allt samstarf heimila og skóla í Breiðdalshreppi hefur það yfirlýsta markmið að stuðla að betri skóla og aukinni velferð nemenda. Lögð er rækt við að byggja upp traust foreldra á skólastarfinu. Skólastjóri, umsjónarkennarar ásamt öðrum kennurum og leiðbeinendum halda uppi virku samstarfi við foreldra. Nú í haust var öllum foreldrum sendur upplýsingabæklingur með hagnýtingum upplýsingum um skólastarfið. Hann er ekki aðgengilegur á heimasíðu skólans. Allir foreldrar hafa aðgang að verkefnabók í Mentor þar sem þeir geta fylgst með stöðu nemandans á hverjum tíma. Þegar matsmenn voru á vettvangi voru námsvísar ekki á heimasíðu eins og kveðið er á um í 12. kafla aðalnámskrár grunnskóla en kennsluáætlanir aðgengilegar foreldrum og nemendum með aðgangsorði á Mentor. Hins vegar voru námsvísar settir síðar á heimasíðu skólans. Í rýnihópi kom fram að foreldrar telja sig lítið þekkja til námsvísanna.

Námsviðtöl eru tvisvar á skólaárinu og eiga þá foreldrar, nemendur og kennarar formlegt samráð um nám og líðan nemandans. Undanfari þessara námsviðtala er frammistöðumat á Mentor þar sem nemandi ásamt foreldrum metur nám sitt og líðan í skólanum og setur sér markmið fyrir næsta tímabil. Fram kom að foreldrum fyndist að betur mætti fylgjast með að þeim markmiðum væri náð, þ.e. að þeim væri fylgt markvisst eftir.

Fjóra daga á skólaárinu eru foreldrar sérstaklega boðnir í opinn dag og hvattir til að taka þátt í skólastarfinu. Í umræðum kom fram að óformlegar samræður milli foreldra, nemenda, kennara og skólastjóra eru auðveldar og tíðar. Í slíkum samræðum komi oft fram einfaldar ábendingar og skemmtilegar hugmyndir sem geta stutt við starfið í skólanum og gert það fjölbreyttara.

Allir foreldrar fá þau skilaboð frá skólanum að hlutverk þeirra í námi barnanna sé mikilvægt og samstarfið við þá skipti velferð barns þeirra afar miklu máli. Í starfsáætlun og á heimasíðu skólans eru gagnlegar upplýsingar til foreldra varðandi mikilvæg atriði er snúa að skólagöngu nemenda. Þar má nefna heilræði, umræðu um mikilvægi heimanáms, lestrarráð fyrir foreldra nemenda á yngsta stigi og gátlista varðandi lestur fyrir foreldra.

Styrkleikar

- Foreldrum eru sköpuð tækifæri til að taka þátt í námi barna sinna og fylgjast með námi þeirra í skólanum.
- Foreldrar vita hvert þeir eiga að snúa sér ef þá vantar upplýsingar frá skólanum eða þeir vilja koma ábendingum á framfæri.
- Upplýsingamiðlun til foreldra um árangur í námi er reglubundinn og leiðbeinandi.

Tækifæri til umbóta

- Auka fjölbreytni við kynningu á námsmarkmiðum og leiðum til að ná þeim.

Svið II – Nám og kennsla

Nám og námsaðstæður

Inntak og árangur

Skólanámskrá er skýrt fram sett, birt opinberlega og aðgengileg og hún er endurskoðuð reglulega. Námsvísar/árganganámskrár, sem eru hluti af skólanámskrá, voru ekki komnir á heimasíðu skólans seinni hluta september (komu þar síðar) og kom fram í máli nemenda og foreldra að þeir nýta sér lítt þær upplýsingar sem fram koma í námsvísunum. Fylgst er markvisst með árangri sérhvers nemenda og skólans í heild með það að markmiði að viðhalda góðum árangri og efla skólastarf enn frekar.

Eins og fram kemur í kaflanum um samræmd könnunarpróf hér að framan, viðheldur skólinn stöðu sinni í námi. Í frammistöðumati sem nemendur og foreldrar gera í Mentor fyrir hvert foreldraviðtal, tvisvar á ári, kemur fram að líðan nemenda er yfirleitt góð.

Grunnþáttum menntunar eru gerð skil í skólanámskránni og þar er rætt um tengingu hvers þáttar við skólastarfið og þeir sjást einnig í starfi skólans og athöfnum og námi nemenda. Ekki eru gerð skil á þeim í námsvísunum í tengslum við námgreinar þar.

Styrkleikar

- Skólanámskrá er skýrt fram sett, birt á heimasíðu og endurskoðuð reglulega.
- Fylgst er markvisst með árangri sérhvers nemanda með það að leiðarljósi að viðhalda góðum árangri og efla skólastarf enn frekar.
- Skólinn bætir eða viðheldur stöðu sinni í námi, samskiptum og líðan nemenda.

Tækifæri til umbóta

- Kynna námsvísa vel fyrir foreldrum og nemendum svo þeir nýtist í náminu.
- Gera grunnþætti menntunar sýnilegri í öllum námsgreinum í námsvísunum og tengja við námsgreinar.

Skipulag náms og námsumhverfi

Námsvísar eru hluti af skólanámskrá með viðmiðum um hæfni í námi og markmiðum sem sýna stigvaxandi kröfur og samhengi í námi. Samfella er í námi nemenda milli skólastiga og nemendur á öllum aldri hafa nokkurt val um viðfangsefni, námsaðferðir og námsgreinar hluta námstímans, má þar t.d. nefna svokallaðar smíðjur svo og kennslustundir nefndar áhugasvið sem eru fyrir nemendur í 5.–10. bekk.

Töluvert vantar upp á að val nemenda á unglíngastigi uppfylli þann kennslustundafjölda sem aðalnámskrá kveður á um, sem er um fimmtungur námstímans. Það kom fram í viðtali við skólastjóra að til þess að auka við val er fyrirhugað að árleg „opin vika“ á vorönn snúist að mestu leyti um val nemendur. Einnig eru oft fengnir gestakennarar til styttri og lengri tíma til að auðga nám nemenda, ekki síst í skapandi greinum og listum.

Námsumhverfi og aðbúnaður styður við nám og þarfir allra nemenda og stuðlar að fjölbreyttum kennsluháttum en lélegar nettengingar og ónógur tölvukostur stendur þó fjölbreytni fyrir þrífum.

Í skólanámskrá er fjallað um tengsl við leik- og framhaldsskóla en ekki er skráð, virkt ferli t.d. þegar nemandi flyst úr leik- í grunnskóla. Þess ber þó að geta að sl. 2 ár hafa engir nemendur flust á milli þessara skólastiga í Grunnskólann í Breiðdalshreppi.

Foreldrasamtöl eru regluleg tvisvar á ári en skipulögð nemendasamtöl milli nemanda og umsjónarkennara um nám og líðan eru ekki regluleg. Að mati foreldra og nemenda er heimanám oftast hæfilegt og þess gætt að það dreifist á vikudaga eða tímabil.

Í skólanámskrá er fjallað um viðmið í lestri en ekki er að öðru leyti gerð grein fyrir viðmiðum í námsmati og ekki eru tengsl við hæfniviðmið aðalnámskrár þegar horft er til námsmats sem kemur fram í bekkjarnámskrám.

Styrkleikar

- Á öllum stigum hafa nemendur nokkurt val um viðfangsefni og námsaðferðir.
- Námsaðbúnaður og umhverfi styður að flestu leyti við fjölbreyttar þarfir.
- Heimanám er hæfilegt að mati viðmælenda.
- Leitað er leiða til að auðga nám nemenda t.d. með gestakennurum í skapandi greinum og listum.

Tækifæri til umbóta

- Birta námsvísa/árganganámskrá á heimasíðu í upphafi skólaárs.
- Fjölga valgreinum hjá elstu árgöngum.
- Bæta tölvukost og nettengingar.
- Huga að reglulegum nemendasamtölum milli nemenda og umsjónarkennara.

Kennsluhættir og gæði kennslu

Kennarar sýna kennslufræðilega hæfni í vettvangsathugunum og skipuleggja kennslu með tilliti til námsmarkmiða og þarfa nemenda. Skortur er þó á fagmenntuðum kennurum ekki síst í verklegum greinum. Á vettvangi mátti sjá nokkuð fjölbreytta kennsluhætti og nemendur m.a. að vinna raunhæf verkefni tengd þeirra daglega lífi. Námsumhverfi er nýtt á fjölbreyttan hátt, góð aðstaða er innandyrna fyrir þennan hóp og á vissum árstímum er einnig nýtt umhverfið í kring.

Í smiðjum og í tímum tengdum áhugasviðum er sköpunarþörf nemenda virkjuð og yfirleitt voru kennslustundir vel skipulagar og tími vel nýttur. Nokkur samþætting er til staðar m.a. hinar ýmsu greinar við upplýsingatækni og einnig var þar nefnd heimilisfræði og samfélagsfræði. Til að efla fjölbreytni fá nemendur í 5.–7. bekk eina kennslustund á viku sem nefnist Efst á baugi en þar tengist viðfangsefnið fjölmiðlum og fréttatengdu efni en þar þjálfast nemendur m.a. í gagnrýnni hugsun.

Samvinna og samstarf nemenda var ekki áberandi á vettvangi og umræður og skoðanaskipti voru heldur ekki sýnilegar í þeim kennslustundum sem matsmenn sátu. Það ber þó að hafa í huga að á vettvangi var aðeins farið í 16 kennslustundir. Í samtali við starfsmenn kom fram að víða í skólastarfinu eru nemendur látnir mynda sér skoðanir og rökræða og fjallað er um það í kennsluáætlun á unglíngastigi. Reynt er að koma til móts við þarfir einstaklinga í samræmi við námsmarkmið hvers og eins. Endurgjöf kennara á vinnu nemenda er leiðbeinandi, regluleg og markviss og kennsla löguð að mati á stöðu nemenda. Námsmat er fjölbreytt og tengist markmiðum náms en ekki hæfniviðmiðum aðalnámskrár.

Styrkleikar

- Kennarar skipuleggja kennslu með tilliti til námsmarkmiða og þarfa hvers einstaklings.
- Námsumhverfið er nýtt á fjölbreyttan hátt.
- Lögð er rækt við sköpunarþörf nemenda.
- Endurgjöf á vinnu nemenda er regluleg og markviss
- Viðfangsefnið *Efst á baugi* hvetur til gagnrýnnar hugsunar.

Tækifæri til umbóta

- Leita allra leiða til að uppfylla þær skyldur sem lög kveða á um varðandi tilskylda menntun kennara.
- Huga að því að nota markvisst samvinnu og samstarf í námi nemenda og efla rökræður og skoðanaskipti í námi nemenda á öllum stigum.
- Gera grein fyrir hvernig mat á lykilhæfni kemur inn í mat á hverri námsgrein.

Námshættir og námsvitund

Nám nemenda tekur að hluta mið af áhugasviði þeirra. Þar má nefna svokallaða áhugasviðstíma hjá nemendum í 5.–10. bekk. Þar geta nemendur einnig ráðið hvernig þeir skila verkefnum eftir hverja lotu og má þar nefna í ljóðaformi, með tónlist, á glærum, með plakötum o.s.frv. Einnig eru verkefni valin af nemendum í hluta af tímum sem heita smíðjur hjá 5.–10. bekk.

Nemendur fá markvissa þjálfun í fjölbreyttum námsaðferðum og má þar nefna leiklist sem allir aldursflokkar leggja stund á. Með aukinni tölvueign og nettengingu gæti sú fjölbreytni orðið enn meiri.

Nemendur geta ekki nema í litlum mæli valið sér námsaðferð eða viðfangsefni þegar horft er til heildarstundafjölda og sérstaklega þyrfti að vera hægt að gera valgreinar umfangsmeiri á unglíngastigi, m.a. til að dýpka áhugasvið nemenda á sérstökum sviðum eins og aðalnámskrá kveður á um.

Í samtali við nemendur kom fram að þeir eru meðvitaðir um styrkleika sína og þarfir í námi.

Styrkleikar

- Nám nemenda tekur að hluta mið af áhugasviði þeirra.
- Nemendur nýta sér mismunandi leiðir til að afla sér þekkingar og leikni í námi.
- Nemendur þekkja eigin styrkleika í námi.

Tækifæri til umbóta

- Efla enn frekar fjölbreytni í kennsluháttum á öllum stigum.

Þátttaka og ábyrgð nemenda

Lýðræðisleg vinnubrögð

Með óformlegum samtölum nemenda við kennara og skólustjóra, svo og með vikulegum samverustundum, vita nemendur að leitað er eftir sjónarmiðum þeirra um nám og fyrirkomulag skólstarfs. Það kom fram í rýnihópi nemenda að þeir telja að tekið sé tillit til þeirra hugmynda.

Í frammistöðumati í Mentor hafa nemendur tækifæri til að tjá sig um líðan og setja sér markmið í námsgreinum en að öðru leyti er ekki formlega leitað eftir þeirra hugmyndum.

Skólaráð starfar þannig að fulltrúar nemenda eru fullgildir þátttakendur í umræðum og ákvarðanatöku en huga þarf að því að þeir hafi farveg til þess að upplýsa aðra nemendum um umræður og ákvarðanir á þeim vettvangi. Jafnframt þarf að gæta þess að nemendur séu kosnir lýðræðislegri kosningu og til tveggja ára í senn eins og reglugerð kveður á um.

Nemendafélag er starfandi og eru fulltrúar þess kosnir lýðræðislegri kosningu af miðstigi og unglíngastigi.

Almennt eru samskipti í skólanum mjög jákvæð að mati viðmælenda í rýnihópum og einkennast af virðingu. Eða eins og einn nemandi orðaði það: *Við erum bara eins og ein stór fjölskylda.*

Styrkleikar

- Nemendur tjá sig um málefni er snerta þá og tillit er tekið til sjónarmiða þeirra.
- Nemendur gera sér ljóst að þeir geta haft áhrif á skipulag og framkvæmd náms og á námsumhverfi.
- Fulltrúar nemenda í skólaráði eru fullgildir þátttakendur í umræðum og ákvarðanatöku.
- Samskipti innan skólans eru almennt jákvæð og einkennast af virðingu.
- Í nemendafélagi er stjórnin lýðræðislega kosin úr hópi nemenda á mið- og unglíngastigi.

Tækifæri til umbóta

- Kjósa nemendur í skólaráð með lýðræðislegum hætti og til tveggja ára í senn.
- Skrá formlegt verklag við að afla sjónarmiða nemenda.
- Finna feril til þess að nemendur í stjórnnum og ráðum geti komið skilaboðum til annarra nemenda um þau málefni sem rædd eru þar.

Ábyrgð og þátttaka

Nemendur koma vel fram og taka tillit til annarra. Þeir þekkja markmið smærri verkefna og kennslustunda þegar við á og í frammistöðumati taka þeir þátt í að setja sér námsmarkmið en töldu sig ekki beint fá kennslu í að setja sér markmið. Markmið náms þegar varðar námseiningar í heild sinni voru nemendur ekki eins ljós og könnuðust þeir lítt við námsvísa/árganganámskrár.

Þegar gerð er einstaklingsnámskrá fyrir nemanda eru foreldrar með í ráðum við setningu markmiða barna sinna. Í foreldraviðtölum er farið vel yfir námsframvindu hvers einstaklings en foreldrar telja sig ekki nota Mentor mikið, t.d. verkefnabók, til að fylgjast með daglegri námsframvindu.

Viðmið um árangur eru ekki opinber nema hvað varðar lestrarhraða.

Í rýnihópi nemenda kom fram að þeim er kennt að meta eigin vinnu og taka einnig þátt í jafningjamati. Þetta á t.d. við í leiklist sem er á stundaskrá allra nemenda. Í smiðjum er einnig notað jafningjamat og stundum sjálfsmat.

Styrkleikar

- Við gerð einstaklingsnámskráa eru foreldrar með í ráðum.
- Foreldrar hafa tækifæri til að fylgjast með námsframvindu barna sinna.
- Nemendur eru þjálfaðir í sjálfs- og jafningjamati.

Tækifæri til umbóta

- Gera nemendum ljós markmið í námi hvað varðar námseiningar í heild sinni.
- Kenna nemendum að setja sér markmið í námi og fylgjast með hvort þeim er náð.
- Gera nemendum ljós viðmið um árangur.
- Kynna foreldrum vel upplýsingagildi sem Mentor býður upp á, t.d. varðandi verkefnabækur, þar sem hægt er að fylgjast með framvindu náms.

Námsaðlögun

Nám við hæfi allra nemenda

Í skóla án aðgreiningar ríkir ákveðið viðhorf sem einkennist af virðingu fyrir rétti allra nemenda til virkrar þátttöku óháð atgervi þeirra og stöðu. Borin er virðing fyrir fjölbreytileika og mismunandi þörfum og hæfileikum og að mati allra í rýnihópum er þetta viðhorf ríkjandi í Grunnskólanum í Breiðdalshreppi.

Kennarar meta stöðu nemenda á fjölbreyttan hátt og laga nám að niðurstöðum.

Þegar skoðaðir eru námsvísar, þá mæta þeir fjölbreyttum þörfum nemenda, lögð er áhersla á sköpun og með áhugasviðstímum er leitað eftir að koma til móts við námsþarfir allra nemenda. Þar sem mjög fáir nemendur eru í árgangi (meðaltal 1,9) er reynt að skipuleggja nám hvers og eins miðað við getu hans og hæfileika. Tengsl námsgreina við lykilhæfni sbr. aðalnámskrá þarf að koma betur fram.

Styrkleikar

- Lögð er áhersla á skóla án aðgreiningar í öllu skólastarfinu.
- Skólabragur einkennist af sanngirni og virðingu fyrir öllum.
- Nám nemenda er metið á fjölbreyttan hátt og lagað að niðurstöðum.

Tækifæri

- Tengja lykilhæfni við hverja námsgrein í námsvísunum.

Stuðningur við nám

Markvisst er fylgst með námi og framförum allra nemenda og á það sérstaklega við um lestur þar sem nákvæmlega er fylgst með framförum allra nokkrum sinnum á skólaárinu með ýmsum skimunum. Yfirlit yfir allar skimanir og greiningar sem skólinn nýtir sér eru birtar í starfsáætlun skólans. Ekki er þar skráð hvernig brugðist er við skimunum og greiningum en í óbirtri greinargerð um innra mat skólans fyrir árið 2015–2016 er rætt um hvernig brugðist er við niðurstöðum.

Leitast er við að skipuleggja kennslu þannig að hún hæfi öllum nemendum þó þrjú til fimm árgangar séu saman í kennsluhópum. Nám nemenda með sérþarfir er skipulagt með einstaklingsnámskrám og foreldrar eru upplýstir og taka þátt í að ákveða form og eðli sérúrræða eins og kostur er. Samráð er einnig við sérfræðinga á Skólaskrifstofu Austurlands þegar við á. Árangur stuðnings er metinn markvisst og hann endurskipulagður ef þarf með þátttöku foreldrar þar sem það á við.

Í starfsáætlun og í skólanámskrá er fjallað um námsmat og taldar upp þær leiðir sem skólinn vill fara í því efni. Þegar námsvísar eru skoðaðir vantar að tengja námsmatið lykilhæfni sbr. aðalnámskrá.

Styrkleikar

- Nám nemenda með metnar sérþarfir er skipulagt með einstaklingsnámskrá.
- Markvisst er fylgst með framförum nemenda í lestri á öllum aldurstigum.
- Foreldrar taka þátt í að ákveða form og eðli sérúrræða eins og kostur er.

Tækifæri til umbóta

- Skrá hvernig brugðist er við niðurstöðum skimana og mats.

Svið III – Innra mat

Framkvæmd innra mats

Innra mat er kerfisbundið og samofið daglegu skólastarfi

Í skólanámskránni er umfjöllun um helstu leiðir sem skólinn fer við að meta sitt innra starf og snýst fyrst og fremst um mat á námi og líðan nemenda og framkvæmt einstaklingslega og með foreldrum. Mat og ígrundun kennara og annarra starfsmanna á eigin starfsháttum er liður í daglegu starfi þeirra og fer ýmist fram formlega á kennarafundum eða óformlega í daglegu spjalli og samstarfi. Ekki er um að ræða reglulegt mat á kennslu og fagmennsku kennara.

Ekki er til langtímaáætlun um innra mat nokkur ár fram í tímann svo ekki er hægt að sjá hvort helstu þættir skólastarfsins eru metnir reglulega. Þá vantar formlega áætlun um innra mat fyrir yfirstandandi skólaár þar sem taldar eru upp leiðir, markmið, viðvið, tímasetningar og ábyrgðaraðilar. Með jafnréttisáætlun fylgir framkvæmdaáætlun þar sem koma fram tímasetningar, ábyrgðaraðilar og leiðir og virðist hún vera árleg og nákvæmar tímasetningar eru um skimanir og próf í *Orð af orði* þar sem einnig er getið um ábyrgðaraðila.

Skólastjóri heldur utan um það mat sem fram fer eins og að gera samantekt þegar frammistöðumat liggur fyrir sem er tvisvar yfir skólaárið og ræðir niðurstöður á starfsmannafundi en ekki kemur fram opinberlega hver ber ábyrgð á framkvæmd innra mats.

Innra mat er markmiðsbundið

Leiðir að markmiðum s.s. verkefni, aðgerðir, áætlanir og verkferlar koma ekki fram í skólanámskrá nema að litlu leyti og því eru ekki skilgreind viðmið um þann árangur sem stefnt er að. Skólastjóri hefur skrifað skýrslu um innra mat skólans þar sem koma fram helstu leiðir sem farnar voru árið 2015–2016 en hún er ekki birt á heimasíðu. Þar kemur einnig fram hvernig brugðist var við niðurstöðum.

Í umræðum kom fram að vegna fámennis getur verið viðkvæmt að birta ýmsar niðurstöður m.a. vegna laga um persónuvernd en samt sem áður er ákjósanlegt að birta greinargerð svo öllum sé kunnugt hvað er metið og hvernig.

Innra mat byggir á traustum og fjölbreyttum upplýsingum

Skólinn nýtir niðurstöður úr ytra mati, svo sem samræmdum könnunarprófum í sitt innra mat. Er það gert með því að ræða niðurstöður einstakra nemenda og leita leiða til að bregðast við ef þörf er á. Í skólanámskrá koma fram þær leiðir sem farnar eru í innra mati en ekki hægt að segja að nýttar séu fjölbreyttar aðferðir því þar er t.d. ekki að finna leiðir til að fá fram álit foreldra t.d. með könnunum eða skólapingum og heldur ekki formlegt mat starfsfólks á skólastarfinu. Í reglulegum starfsmannaviðtölum koma fram ýmsar hugmyndir og athugasemdir sem m.a. eru nýttar við gerð endurmenntunaráætlunar skólans fyrir næsta skólaár.

Í skýrslu um innra mat árið 2015–2016 kemur fram að það ár voru skólareglur endurskoðaðar svo og jafnréttisáætlun og starfsáætlun.

Innra mat er samstarfsmiðað og byggir á lýðræðislegum vinnubrögðum

Á starfsmannafundum eru ræddar helstu niðurstöður innra mats og hvernig æskilegt er að bregðast við. Nemendur og foreldrar eru ekki virkir þátttakendur í samræðum um áherslur og forgangsröðun í innra mati. Sama gildir varðandi umræðu í kjölfar innra mats þar sem ræddar eru umbætur.

Styrkleikar

- Í skólanámskrá er umfjöllun um innra mat skólans.
- Mat á námi, framförum og árangri nemenda fer fram reglulega.
- Skólinn nýtir niðurstöður ytra mats í sitt innra mat svo sem niðurstöður samræmdra könnunarprófa.

Tækifæri til umbóta

- Gera langtímaáætlun um innra mat (3–5 ár).
- Gera áætlun um innra mat fyrir þetta skólaár.
- Birta á heimasíðu greinargerð um innra mat 2015–2016 þar sem koma fram verkefni, aðgerðir og hvernig niðurstöður voru nýttar skólanum til hagsbóta.
- Skilgreina viðmið um þann árangur sem stefnt er að í innra mati.
- Auka fjölbreytni aðferða í innra mati, m.a. að afla formlega álits foreldra og starfsmanna á skóla-starfinu.
- Skipa matsteymi sem fulltrúar allra hagsmunaaðila eiga aðild að.

Umbótastarf í kjölfar innra mats

Innra mat er opinbert

Það kom fram í rýnihópum að öllum hagsmunaaðilum er kunnugt um að innra mat er framkvæmt á ákveðnum þáttum skólanámskrár, einkum mat á árangri og líðan nemenda. Engar kannanir eru sendar út til starfsmanna, foreldra og nemenda nema frammistöðumat í Mentor og því eru engar opinberar upplýsingar um innra matið á heimasíðu eða niðurstöður kynntar á annan hátt.

Innra mat er umbótamiðað

Þó rætt sé um viðbrögð við niðurstöðum úr innra mati í óbirtri samantekt skólastjóra, er ekki hægt að ræða um formlega umbótaáætlun þar sem tilgreindar eru markvissar aðgerðir þar sem markmið hafa ekki náðst út frá viðmiðum sem sett voru. Slík umbótaáætlun á að vera tímasett og tilgreina þar ábyrgðaraðila svo og hvenær meta á aðgerðir. Einnig á að bera hana undir skólaráð.

Þegar niðurstöður mats kalla á umbætur eru þær ræddar á starfsmannafundi og umbótum kerfisbundið fylgt eftir. Má þar nefna niðurstöður kannana í lestri og niðurstöður varðandi líðan nemenda sem koma fram í frammistöðumati. Í máli foreldra í rýnihópi kom fram að vegna fámennis, og þá nándar í samfélaginu, eru gjarnan farnar óformlega leiðir til að koma hugmyndum á framfæri og að þeirra mati er þeim vel tekið.

Styrkleikar

- Brugðist er við niðurstöðum sem gefa til kynna að umbóta er þörf.
- Umbótum er kerfisbundið fylgt eftir.

Tækifæri til umbóta

- Birta upplýsingar um innra mat á heimasíðu skólans.
- Gera umbótaáætlun sem byggir á niðurstöðum mats á síðasta skólaári og bera undir skólaráð.

Styrkleikar og tækifæri til umbóta

Þessi samantekt styrkleika og tækifæra til umbóta er einungis hluti af því sem fram kemur í lok hvers kafla í skýrslunni. Við gerð umbótaáætlunar þarf skólinn og skólanefnd einnig að taka tillit til þeirra tækifæra til umbóta sem sett eru fram í skýrslunni en eru ekki nefnd hér. Í stórum dráttum má segja að í Grunnskólanum í Breiðdalshreppi fari fram gott starf þar sem stuðst er við lög, reglugerðir, aðalnámskrá og annað sem lögum samkvæmt snýr að þeim þáttum skólustarfs sem metnir voru. Lögð er rækt við að byggja upp jákvæðni og samheldni þeirra sem við skólann starfa og nærsamfélags. Einnig er lögð rækt við sköpunarþörf nemenda á fjölbreyttan hátt.

Styrkleikar í stjórnun

Skólastjóri Grunnskólans í Breiðdalshreppi veitir skólanum faglega forustu. Stefna skólans er skýrt fram sett og er birt í Ljóra 2016–2017 sem er almennur hluti skólanámskrárinnar. Unnið er að því að fá Grænánann á skólaárinu með eflingu umhverfisvitundar í skólustarfinu þar sem nemendur eru virkir þátttakendur. Einnig er skólinn þátttakandi í verkefninu *Bættur námsárangur á Austurlandi* með það að markmiði að bæta árangur nemenda í lestri og stærðfræði.

Í skólanum ríkir það viðhorf að samfélagið sé lýðræðislegt. Nám nemenda er skipulagt í heildstæðar vinnulotur sem veita tækifæri til að nemendur velji sér viðfangsefni, til samvinnu milli námshópa (bekkja eða árganga), og samþættingu í viðfangsefnum nemenda.

Skólasamfélagið hefur skilgreint jákvæðan skólabrag og mótað leiðir til að viðhalda honum. Allt samstarf heimila og skóla í Breiðdalshreppi hefur það yfirlýsta markmið að stuðla að betri skóla og aukinni velferð nemenda. Lögð er rækt við að byggja upp traust foreldra á skólustarfinu.

Tækifæri til umbóta í stjórnun

- Vinna verklagsreglur í samstarfi við sveitarfélag um meðferð ágreinings- og eineltismála í starfsmannahópnum samkv. rg. 1009/2015.
- Skrá vinnureglur samkv. rg. 897/2009 um upplýsingagjöf um nemendur.
- Huga að trúnaði og þagnarskyldu óskyldra aðila sem starfa í húsnæði skólans.
- Vinna þróunar- og umbótaáætlun sem byggir á stefnu skólans svo og á innra og ytra mati.
- Virkja foreldra og nemendur í vinnu við skólanámskrá.
- Vinna móttökuáætlun fyrir nemendur með annað móðurmál en íslensku og nemendur með sérþarfir.
- Vinna áætlun um forvarnir gegn fíkniefnum, áfengi og tóbaki.
- Tryggja að fulltrúar í skólaráði séu lýðræðislega valdir og til tveggja ára og skilgreina leiðir til að upplýsingar um störf og málefni komist til hlutaðeigandi aðila.
- Vinna móttökuáætlun fyrir nýja starfsmenn.

Styrkleikar í námi og kennslu

Lögð er áhersla á skóla án aðgreiningar í öllu skólustarfinu. Kennarar skipuleggja kennslu með tilliti til námsmarkmiða og þarfa hvers einstaklings. Fylgst er markvisst með árangri sérhvers nemanda með það að leiðarljósi að viðhalda góðum árangri og efla skólustarf enn frekar. Með smiðjum og sérstökum kennslustundum sem nefnast áhugasvið er lögð rækt við sköpunarþörf nemenda.

Samskipti innan skólans eru almennt jákvæð og einkennast af virðingu og nemendur tjá sig um mál-efni sem snerta þá og tekið er tillit til sjónarmiða þeirra.

Tækifæri til umbóta

- Gera grunnþætti menntunar sýnilegri í öllum námsgreinum í námsvísunum/árganganámskrám.
- Fjölga valgreinum hjá elstu árgöngum.
- Bæta tölvukost og nettengingar.
- Huga að því að nota markvisst samvinnu og samstarf nemenda í námi og efla rökræður og skoðanaskipti í námi nemenda á öllum stigum.
- Gera grein fyrir hvernig mat á lykilhæfni kemur inn í námsmat allra námsgreina.
- Gera nemendum ljós markmið í námi hvað varðar námseiningar í heild sinni.
- Kynna foreldrum vel upplýsingagildi sem Mentor hefur, t.d. varðandi verkefnabækur, þar sem hægt er að fylgjast með framvindu náms.
- Kynna námsvísa vel fyrir foreldrum og nemendum svo þeir nýtist í náminu.
- Skrá hvernig brugðist er við niðurstöðum skimana og mats.
- Leita allra leiða til að uppfylla þær skyldur sem lög kveða á um varðandi tilskylda menntun kennara.

Styrkleikar í innra mati

Í skólanámskrá er umfjöllun um innra mat skólans. Þar kemur m.a. fram að mat á námi, framförum og árangri nemenda fer fram reglulega. Skólinn nýtir einnig niðurstöður ytra mats, svo sem niðurstöður samræmdra prófa, í sitt innra mat. Að mati viðmælenda í rýnihópum er brugðist við niðurstöðum sem gefa til kynna að umbóta er þörf og þeim kerfisbundið fylgt eftir.

Tækifæri til umbóta

- Gera áætlun um innra mat fyrir þetta skólaár.
- Gera langtímaáætlun um innra mat (3–5 ár).
- Birta á heimasíðu greinargerð um innra mat 2015–2016 þar sem koma fram verkefni, aðgerðir og hvernig niðurstöður voru nýttar skólanum til hagsbóta.
- Skilgreina viðmið um þann árangur sem stefnt er að í innra mati.
- Auka fjölbreytni aðferða í innra mati, m.a. að afla formlega álits foreldra og starfsmanna á skólastarfinu.
- Skipa matsteymi sem fulltrúar allra hagsmunaaðila eiga aðild að.
- Birta upplýsingar um innra mat á heimasíðu skólans.
- Gera umbótaáætlun sem byggir á niðurstöðum mats á síðasta skólaári og bera undir skólaráð.

Frekari greining á Grunnskólanum í Breiðdalshreppi

Tafla 1 sýnir niðurstöður á þeim þáttum sem til skoðunar voru í ytra mati.

Litirnir sem notaður er í töflunni standa fyrir eftirfarandi kvarða:

- D → 1,0 – 1,5 = **rautt** – mikil umbótaþörf á flestum eða öllum þáttum. Óviðunandi verklag, uppfyllir ekki viðmið um gæðastarf á mörgum mikilvægum þáttum.
- C → 1,6 – 2,5 = **gult** – meiri veikleikar en styrkleikar. Viðunandi verklag, uppfyllir viðmið um gæðastarf að mörgu leyti, einhverjir mikilvægir þættir sem þarfnast úrbóta.
- B → 2,6 – 3,5 = **ljósgrænt** – meiri styrkleikar en veikleikar. Gott verklag, flestir þættir í samræmi við lýsingu á gæðastarfi.
- A → 3,6 – 4 = **grænt** – flestir eða allir þættir sterkir. Mjög gott verklag sem samræmist fyllilega lýsingu um gæðastarf.

Stjórnun			Nám og kennsla			Innra mat	
Fagleg forysta	Stefnumótun og skipulag	Samskipti heimila og skóla	Nám og námsaðstæður	Þáttt. og ábyrgð nemenda	Námsaðlögun	Framkvæmd innra mats	Umbótastarf í kjölfar innra mats
Stjórnandinn sem leiðtogi	Starfsáætlun og skólanámskrá	Skólaráð, foreldrafélag	Inntak og árangur	Lýðræðisleg vinnubrögð	Nám við hæfi allra nemenda	Kerfisbundið og samofið daglegu skólastarfi	Opinbert
Stjórnun stofnunar	skóladagur nemenda	Þáttt. foreldra í skólastarfi og upplýsingamiðlun	Skipulag náms og náms-umhverfi	Ábyrgð og þátttaka	Stuðningur við nám	Markmiðsbundið	Umbótamiðað
Faglegt samstarf	Verklagsreglur og áætlanir		Kennsluhættir og gæði kennslu			Byggir á traustum og fjölbreyttum upplýsingum	
Skólaþróun			Námshættir og námsvitund			Samstarfsm. og byggir á lýðræðislegum vinnubrögðum	

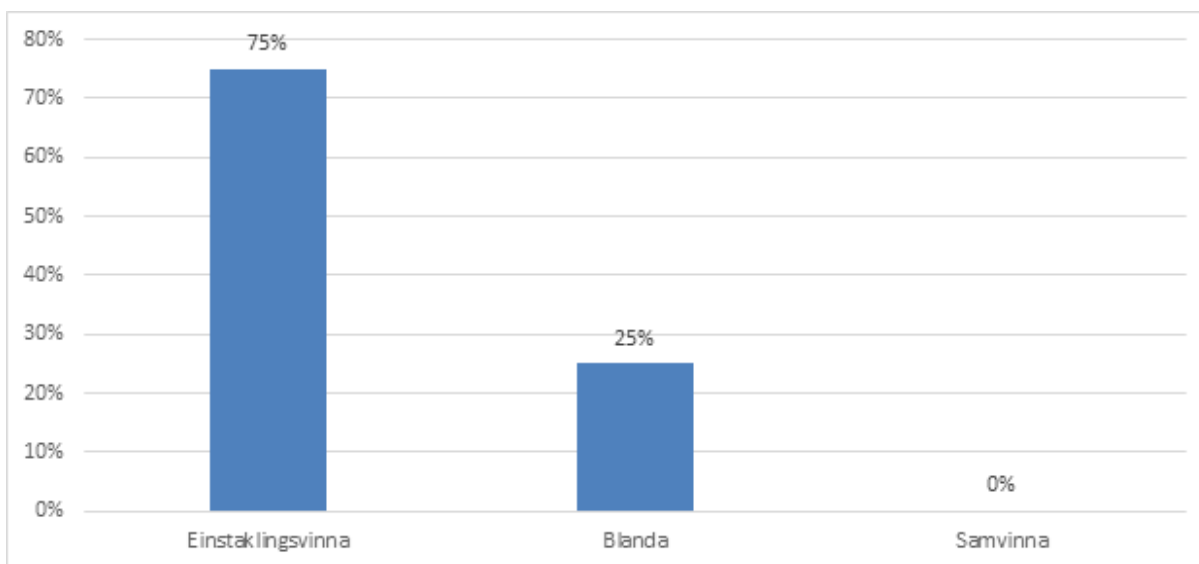
Tafla 1. Styrkleikar og veikleikar matsþátta

Greining kennslustunda

Matsmenn mátu 16 kennslustundir þar sem flestar voru metnar góðar en talið var að einhverja þætti þyrfti að bæta í um þriðjungi þeirra. Engin kennslustund var metin óviðunandi og engin kennslustund var metin frábær.

Samvinna og einstaklingsvinna

Við skráningu á kennslustundum er litið til þess hvort nám nemenda sé markvisst skipulagt á þann hátt að nemendur vinna einir við hvers kyns verkefni eða hvort um samvinnu eða samræður um námið sé að ræða.



Mynd 1. Yfirlit yfir samvinnu og einstaklingsvinnu nemenda í metnum kennslustundum.

Nemendur vinna einir í 75% af þeim kennslustundum sem metnar voru.

Notkun upplýsingatækni

Nemendur eða hluti nemenda notar upplýsingatækni í þremur kennslustundum af 16 sem matsmenn heimsóttu. Kennarar nýttu upplýsingatækni að einhverju marki til kennslu í fjórum af þessum stundum.

Kennsluathafnir

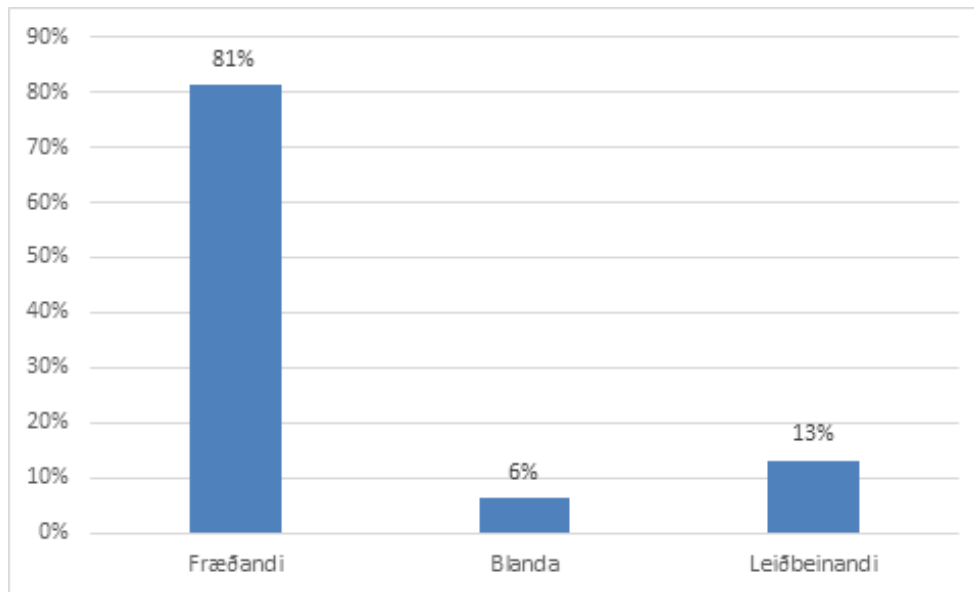
Kennsluáherslur kennara eru greindar í það sem kalla má fræðandi, leiðbeinandi eða blöndu af hvoru- tveggja. Fræðandi athafnir tengjast því sem kallaðar eru bein yfirfærsla og leiðbeinandi kennsluathafnir og eru oft tengdar hugtakinu hugsmíðahyggju eins og gert er í Hvítbók um umbætur í menntun.

Fræðari-bein kennsla

Kennarinn miðlar fyrst og fremst efni, staðreyndum og hugtökum. Kennsluathafnir eru að útskýra, sýna og spyrja. Ef spurt, þá eru það spurningar sem kalla oftast á eitt rétt svar. Vinna við verkefni og vinnubækur mótast af því að taka á móti staðreyndum og setja þær fram á ákveðinn hátt, ein þekkt lausn. Námsfnið er í forgrunni.

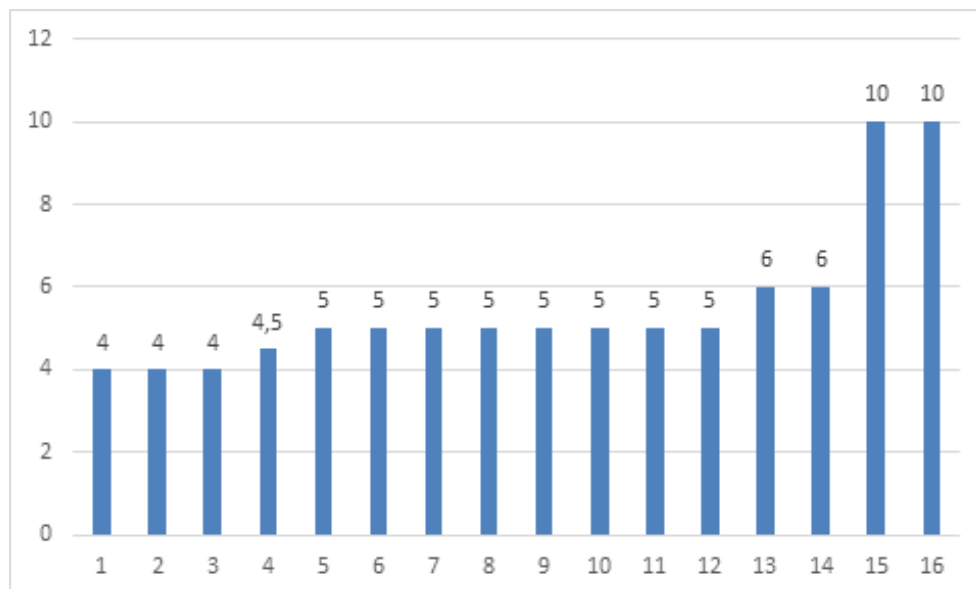
Leiðbeinandi-hugsmíðahyggja

Kennarinn stýrir framvindu kennslustunda en leggur áherslu á krefjandi spurningar og lausnaleit sem reynir á rökhugsun nemenda (lýsa, leggja mat á, bera saman, draga ályktanir og/eða setja fram tilgátur) eða opin/skapandi viðfangsefni þar sem hægt er að velja úr nokkrum þekktum lausnum. Eða leggur áherslu á frumkvæði og ábyrgð nemenda á meðskipulagi í námsathöfnum þar sem engin lausn er fyrirfram þekkt. Áhersla er á námsferlið sem leið (og leiðir) til náms frekar en námsefnið einvörðungu. Nemandinn er í forgrunni og hann er virkur í að athuga, rannsaka og draga ályktanir. Áhugi nemenda og forvitni er drifjöður námsathafna. Kennarinn skapar námsaðstæður og tækifæri nemenda til þátttöku, hann sér um að bjargir séu til staðar og veitir endurgjöf meðan á námi stendur.



Mynd 2. Yfirlit yfir kennsluathafnir í metnum kennslustundum.

Í yfir 80% kennslustunda voru kennsluathafnir kennara fræðandi, sem einkennast af beinni yfirfærslu.

Hópastærð, fjöldi nemenda á kennara

Mynd 3. Fjöldi nemenda í metnum kennslustundum á hvern kennara í almennri kennslu.

Skráð er hve margir nemendur eru á hvern menntaðan kennara í hverri metinni kennslustund. Y-ás myndarinnar sýnir fjölda nemenda og x-ás hverja metna kennslustund.

Heimildir

Aðalnámskrá grunnskóla: almennur hluti (2011). Reykjavík: Mennta- og menningarmálaráðuneytið.

Aðalnámskrá grunnskóla: greinasvið (2013). Reykjavík: Mennta- og menningarmálaráðuneytið.

Björk Ólafsdóttir. (2011). *Innra mat grunnskóla: leiðbeiningar og viðmið fyrir mat sveitarfélags á innra mati grunnskóla*. Reykjavík. Samband íslenskra sveitarfélaga.

Breiðdalshreppur. Slóðin er:
<http://www.breiddalur.is>

Grunnskólinn í Breiðdalshreppi. Slóðin er:
<http://www.breiddalur.is/?d=3&m=page&f=viewPage&id=94>

Hrönn Pétursdóttir. (2007). *Sameiginleg framtíðarsýn fyrir grunnskólastarfið 2007–2020*. Reykjavík. Félag grunnskólakennara, Samband íslenskra sveitarfélaga og Skólastjórafélag Íslands.

Lög um grunnskóla, nr. 91/2008.

Menntamálaráðuneytið. 1997. *Sjálfsmat skóla*. Slóðin er:
http://brunnur.stjr.is/mrn/utgafuskra/utgafa.nsf/xsp/.ibmmodes/domino/OpenAttachment/mrn/utgafuskra/utgafa.nsf/8F7A17F4C22D2832002576F00058D40C/Attachment/sjalpasm_skola_97.pdf

Reglugerð nr. 584/2010 um sérfræðipjónustu sveitarfélaga við leik- og grunnskóla og nemendaverndarráð í grunnskólum. Slóðin er:
<http://www.reglugerd.is/interpro/dkm/WebGuard.nsf/key2/584-2010>

Reglugerð nr. 585/2010 um stuðning við nemendur með sérþarfir í grunnskóla. Slóðin er:
<http://www.menntamalaraduneyti.is/frettir/allar-rettarheimildir/nr/5540>

Reglugerð nr. 897/2009 um miðlun og meðferð upplýsinga um nemendur í grunnskólum og rétt for-eldra til aðgangs að upplýsingum um börn sín. Slóðin er:
<http://www.reglugerd.is/reglugerdir/allar/nr/897-2009>

Reglugerð nr. 1009/2015 um aðgerðir gegn einelti, kynferðislegri áreitni, kynbundnu áreitni og ofbeldi á vinnustöðum. Slóðin er:
<http://www.stjornartidindi.is/Advert.aspx?RecordID=a2ce9f38-25e2-4cdf-9ceb-db345e791f80>

Reglugerð nr. 1040/2011 um ábyrgð og skyldur aðila skólasamfélagsins í grunnskólum. Slóðin er:
<http://www.menntamalaraduneyti.is/frettir/Frettatilkyningar/nr/6347>

Reglugerð nr. 1157/2008 um skólaráð við grunnskóla. Slóðin er:
<http://www.reglugerd.is/interpro/dkm/WebGuard.nsf/key2/1157-2008>

Gögn um samræmd próf unnin úr gagnagrunni Menntamálastofnunar.

