



Ytra mat Tálknafjarðarskóli

Ytra mat þetta er unnið á vegum Menntamálastofnunar fyrir mennta- og menningarmálaráðuneytið og Tálknafjarðarhrepp.

Höfundar: Þóra Björk Jónsdóttir og Svanfríður Inga Jónasdóttir.

© Menntamálastofnun, 2017.

ISBN 978-9979-0-2173-5

Efnisyfirlit

Samantekt niðurstaðna	5
Stjórnun	5
Nám og kennsla	5
Innra mat	5
Inngangur	7
Markmið og tilgangur	7
Aðferðir og framkvæmd	7
Tálknafjarðarskóli	8
Bakgrunnur og samfélagslegt umhverfi ²	8
Stefna skólans	9
Starfsmenn	10
Nemendur	10
Árangur náms	11
Starfstími	11
Skólaþjónusta	12
Foreldrakönnun	12
Niðurstöður	13
Svið I – Stjórnun	13
Fagleg forysta	13
Stefnumótun og skipulag	15
Samskipti heimila og skóla	16
Svið II – Nám og kennsla	18
Nám og námsaðstæður	18
Þátttaka og ábyrgð nemenda	21
Námsaðlögun	22
Svið III – Innra mat	23
Framkvæmd innra mats	23
Umbótastarf í kjölfar innra mats	24
Mat á framkvæmd umbóta sem komu fram við mat á skólafári 2015	25
Styrkleikar og tækifæri til umbóta	26
Frekari greining	28
Greining kennslustunda	29
Heimildir	31
Viðauki 1	32
Viðauki 2	38

Samantekt niðurstaðna

Í þessari skýrslu er gerð grein fyrir ytra mati á Táknafjarðarskóla sem fór fram á haustönn 2017. Teknir voru fyrir þrjár matsþættir, *stjórnun, nám og kennsla og innra mat*.

Stjórnun

Vinnubrögð í skólanum eru lýðræðisleg og samstarf einkennist af jákvæðum samskiptum og gagnkvæmu trausti. Skóladagur nemenda er samfelldur og skiptist í vinnulotur með fjölbreyttum verkefnum. Skipurit og starfslýsingar liggja fyrir. Símenntunaráætlun alls starfsfólks liggur fyrir. Starfsáætlun uppfyllir þau viðmið sem sem birt eru í aðalnámskrá og er aðgengileg á heimasíðu skólans. Skóladagatal uppfyllir viðmið um árlegan starfstíma nemenda. Skólaráð fundar reglulega og allar helstu ákvarðanir um skólastarfið eru að jafnaði lagðar fyrir það. Skólastjóri hefur metnað til þess að auka gæði skólastarfs.

Foreldrar bera traust til skólans og hafa gott aðgengi að kennurum. Þeim er boðið upp á fjölbreytta möguleika til þátttöku í skólastarfinu. Skólanámskrá þarfnast uppfærslu og það væri sóknarfæri fyrir skólann að endurskoða hana með þátttöku alls skólasamfélagsins. Námsvísar skólaársins ættu að vera sýnilegir á heimasíðu. Þess þarf að gæta að frjálst val nemenda í 8. og 9. bekk uppfylli það skilyrði að nemendur geti valið samkvæmt áhugasviði og fái til þess þann tímafjölda sem áskilinn er. Einnig að kennslutími nemenda uppfylli ákvæði viðmiðunarstundaskrár í öllum greinum. Heimasíðu þarf að uppfæra reglulega. Sveitarstjórn þarf að framfylgja eftirlitsskyldu sinni markvisst.

Nám og kennsla

Í skólanum ríkir jákvæður andi samstarfs og virðingar. Þar eru nemendur ábyrgir í samskiptum. Allir nemendur taka virkan þátt í skólastarfi og borin er virðing fyrir fjölbreytileika og mismunandi þörfum þeirra. Lýðræði er virkt meðal annars með reglubundnum fundum og nemendur þjálfast í vali frá yngstu nemendum til þeirra elstu. Nemendur sýndu sjálfstæði í vinnubrögðum og ábyrgð á eigin námi. Náms hópar eru fámennir og nemendur fá góða þjónustu í tímum. Nemendur sem þurfa fá stuðning við nám. Skólinn nýtir samþættingu námsgreina í skipulagi smiðja og mánaðarlangar lotur sem stuðla að fjölbreyttri umfjöllun um áhersluþætti tengt ábyrgð og þátttöku.

Námsgreinar fá ekki allar þann tilskilda kennslutíma sem þeim er ætlaður samkvæmt viðmiðunarstundaskrá. Niðurstöður samræmdra könnunarprófa gefa tilefni til að íhuga nám, kröfur og námsárangur nemenda. Uppfæra þarf námsvísa/áætlanir um nám og hafa opinberar á heimasíðu skólans. Einnig þarf að kynna foreldrum betur áætlanir um nám og kennslu og gera þeim betur kleift að fylgjast með námi barna sinna. Mikil mönnun skólans og þjónusta getur leitt til þess að gerðar séu of litlar kröfur til nemenda. Samkenndu árganga má nýta betur til að allir nemendur fái krefjandi viðfangsefni við hæfi. Almennt þarf að skilgreina betur það nám sem stefnt er að í vali, smiðjum og lotuáherslum, setja fram hvernig markmið námsgreina tengjast því og tengja árangur við hæfnimarkmið Aðalnámskrár grunnskóla.

Innra mat

Koma þarf á reglulegu mati á skólastarfinu og fagmennsku kennara og gera betur grein fyrir hvernig öll markmið skólanámskrár eru metin. Til þess þarf skólinn að vinna matsáætlun um innra mat til 3-5 ára þar sem fram kemur hvenær helstu þættir skólastarfsins eru metnir og innan hennar áætlun til eins árs í senn. Þá þarf skólinn að vinna umbótaáætlun á grunni innra mats. Umbótaverkefni þarf að tíma-setja og aðgerðabinda, einnig að skilgreina ábyrgðaraðila, setja viðmið um árangur og ákveða hvenær árangur verður metinn.

Skólinn hefur fjölbreyttar upplýsingar að vinna úr og mikill umbótavilji og áhugi á góðu starfi er hjá starfsfólki. Kynna þarf hagsmunaaðilum skipulega niðurstöður þeirra kannana sem gerðar eru meðal nemenda, foreldra og starfsfólks.

Inngangur

Í þessari matsskýrslu er fjallað um ytra mat á Tálknafjarðarskóla. Matið var framkvæmt af Þóru Björk Jónsdóttur og Svanfríði Ingu Jónsdóttur og fór fram á vettvangi 6.-8. nóvember 2017. Áður hafði farið fram gagnaöflun og undirbúningur. Matið er hluti af samstarfsverkefni Sambands íslenskra sveitarfélaga og mennta- og menningarmálaráðuneytis en framkvæmdin er á vegum Menntamálastofnunar. Matið er byggt á þeim skyldum ríkis og sveitarfélaga sem koma fram í 37. og 38. grein laga um grunnskóla frá 2008.

Í Tálknafjarðarskóla var stjórnun, nám og kennsla og innra mat metið með viðmiðum um gæði skólastarfs. Áður hafði skóli unnið sjálfsmat um þáttinn nám og kennslu.

Markmið og tilgangur

Markmið mats og eftirlits með gæðum starfs í grunnskólum er samkvæmt 35. grein laga um grunnskóla nr. 91/2008 að:

1. Veita upplýsingar um skólastarf, árangur þess og þróun til fræðsluyfirvalda, starfsfólks skóla, viðtökuskóla, foreldra og nemenda.
2. Tryggja að starfsemi skóla sé í samræmi við ákvæði laga, reglugerða og aðalnámskrár grunnskóla.
3. Auka gæði náms og skólastarfs og stuðla að umbótum.
4. Tryggja að réttindi nemenda séu virt og að þeir fái þá þjónustu sem þeir eiga rétt á samkvæmt lögum.

Með ytra mati er unnið að öllum þessum markmiðum og lögð sérstök áhersla á að efla og styðja innra mat og gæðastjórnun skóla, styðja skóla, stjórnendur og kennara í umbótum á eigin starfi, hvetja kennara til að vinna saman að því að bæta eigin starfshætti og vera skólum hvati til frekari skólaþróunar.

Grundvöllur ytra mats eru viðmið um gæði stjórnunar, náms og kennslu og innra mats. Auk þess geta sveitastjórnir/skólar óskað eftir mati á fjórða þætti. Viðmiðin eru byggð á lögum og reglugerðum um skólastarf og aðalnámskrá grunnskóla. Áherslur og straumar í skólastefnum sveitarfélaga og Kennarasambands Íslands voru einnig höfð til hliðsjónar auk *Sameiginlegrar framtíðarsýnar fyrir grunnskólastarfið 2007-2020* (Hrönn Pétursdóttir, 2007). Litið var til viðmiða í ytra mati víða erlendis, svo sem frá Englandi, Skotlandi, Noregi, Svíþjóð, Þýskalandi og Kanada. Einnig var horft til viðmiða Reykjavíkurborgar í heildarmati á grunnskólum.

Við matið er gengið út frá almennum hluta aðalnámskrár grunnskóla frá 2011 og greinasviðum frá 2013.

Aðferðir og framkvæmd

Matsaðilar byrjuðu á að afla sér upplýsinga um skólann áður en farið var í vettvangsathuganir og rýni-viðtöl. Kallað var eftir ýmsum gögnum sem varpað gátu ljósi á skólastarfið, ýmist í prentuðu máli eða á rafrænu formi.¹ Þá voru skoðaðar niðurstöður samræmdra prófa undanfarinna ára.

Skólastjóri kynnti matsmönnum skólann við komu og strax á eftir hófust vettvangsathuganir hjá öllum kennurum og þá gafst einnig tækifæri til að spjalla við nemendur. Haldnir voru rýnifundir með kennurum, öðrum starfsmönnum skólans, nemendum, foreldrum, fulltrúum í skólaráði. Þátttakendur í rýni-hópum voru allir valdir með slembiúrtaki nema kennarar og aðrir starfsmenn sem allir mættu. Þá var tekið viðtal við sveitarstjóra og formann fræðslunefndar saman, viðtal við kennara vegna fjarkennslu og loks var einstaklingsviðtal við skólastjórnann. Send var spurningakönnun til allra foreldra grunnskólabarna og var svörun fyrir 61% nemendanna.

¹ Skólanámskrá og starfsáætlun, sýnishorn af kennsluáætlunum og námsáætlunum, greinargerðir um innra mat, umbótaáætlun og matsáætlun, stundatöflur nemenda, símenntunaráætlun, yfirlit yfir valgreinar, niðurstöður ytra mats sveitarfélaga og/eða mennta-meningarmálaráðuneytis. Önnur gögn sem skólinn lagði fram.

Vinna á vettvangi stóð yfir í þrjú daga. Farið var í 20 kennslustundir hjá öllum kennurum og í stærðfræði, íslensku, samfélagsfræði, íþróttum, ensku og vali. Kennarar vissu hvaða daga matsmaður var væntanlegur í vettvangsheimsókn en ekki hvenær. Var það gert til að undirstrika að matið eigi að vera á hefðbundnum kennslustundum, ekki sérstaklega undirbúnum vegna matsins. Matsmenn fylltu út gátlista fyrir hverja kennslustund. Skólastjóri fékk í hendur samfellda lýsingu á hverri kennslustund þar sem einnig var sérstaklega dregið fram það sem þótti til fyrirmyndar og hvað hugsanlega mætti bæta. Kennurum var boðið að hitta matsmenn í lok dvalar og fá endurgjöf og nýttu allir umsjónakennarar sér það.

Matsmenn fóru einstaklingslega yfir þau gögn sem aflað var fyrirfram og að lokinni skólaheimsókn unnu þeir saman að úrvinnslu gagna og komust að sameiginlegum niðurstöðum varðandi þá þætti sem metnir voru. Það ber að hafa í huga að þær gagnaöflunarleiðir sem stuðst er við, það er viðtöl og vettvangsathuganir, eru þess eðlis að niðurstöðurnar hafa takmarkað alhæfingargildi en gefa fjölbreyttar vísbendingar um það starf sem fram fer í skólanum.

Tálknafjarðarskóli

Bakgrunnur og samfélagslegt umhverfi²

Skólastarf hófst í Tálknafirði fyrir rúmlega öld síðan í sérstöku skólahúsnæði á Bakka 1910 og á Sveinseyri 1911. Árið 1955 var kennsla hætt í Bakkaskóla og byggður nýr skóli við hlið gamla skólahússins á Sveinseyri. Kennsla hófst í nýja skólahúsnæðinu í janúar 1968. Síðar var sundlaug stækkuð og endurbætt og nýtt íþróttahús var tekið í notkun 1989.

Samvinna er við tónlistarskóla og stunda nemendur tónlistarnám sitt innan dagsskipulags skólans. Í skólahúsnæðinu er bókasafn Tálknafjarðarhrepps. Þar er opið tvo tíma að morgni frá mánudegi til fimmtudags og nýta nemendur sér bókasafnið. Frá árinu 2012 sameinuðust leik- og grunnskólinn undir sama þaki, höfðu verið sameinaðir stjórnunarlega nokkrum árum áður.

Skólinn hefur verið rekinn undir merkjum Hjallastefnunnar síðan 2012. Leitað var til sveitarstjóra um að fá samning sveitarfélags við rekstraraðila meðal annars til að fá upplýsingar um hlutverk sveitarstjórnar í rekstri skólans og fyrirkomulag skólaþjónustu. Samningur sem nú er í gildi er gerður 20. júlí 2015 og gildir fyrir skólaárin 2015–2017. Samningurinn kveður á um að rekstraraðili skuli:

„bera fulla og óskipta ábyrgð á framkvæmd faglegs leik-, grunn- og tónlistarskólastarfs (kennsla, tónlistarkennsla, uppeldi og sérkennsla) samkvæmt Aðalnámskrám leik-, grunn- og tónlistarskóla, viðeigandi lögum um rekstur grunnskóla sem er lögbundin þjónusta sveitarfélagsins og rekstur leik- og tónlistarskóla sem er grunnþjónusta sveitarfélagsins, reglugerðum og rekstrarþáttum tengdum faglegu skólastarfi í Tálknafjarðarskóla.“

Fagleg ábyrgð er hjá Tálknafjarðarhreppi:

„Framkvæmd verkefnisins lýtur faglegu eftirliti Tálknafjarðarhrepps, en faglegt eftirlit er á ábyrgð skólanefndar Tálknafjarðarhrepps.

Grundvöllur alls skólastarfs eru lög og reglugerðir og aðalnámskrár viðkomandi skólagerðar. Skólaráð skal taka þátt í stefnumörkun fyrir skólann, fjalla um skólanámskrá, árlega starfsáætlun og aðrar áætlanir um skólastarfið auk þess að fá til umsagnar áætlanir um fyrirhugaðar meiri háttar breytingar á skólahaldi og starfsemi skóla.

Árlega skal rekstraraðili skila til skólanefndar Tálknafjarðarhrepps gögnum sem hér segir:

1. Skóladagatal ásamt fylgiskjali um fjölda skóladaga og skipulagsdaga til staðfestingar
2. Starfsáætlun fyrir komandi skólaár, byggða á skólanámskrá, til staðfestingar
3. Sjálfsmatsskýrsla

4. Niðurstöður samræmdra prófa
5. Ársskýrsla vegna liðins skólaárs.“

Samkvæmt upplýsingum frá skólastjóra hefur þessum gögnum að undanskilinni sjálfsmatsskýrslu verið skilað eða fjallað um hjá fræðslu-, menningar-, íþrótt- og æskulýðsnefnd.

Sveitarstjóri lýsti ánægju með fyrirkomulagið í viðtali sem tekið var við hann og formann fræðslu- nefndar. Þau nefndu að samfélagsleg sátt væru um skólann, þar væri komin festa í starfið. Það sem þarf að bæta að mati sveitarstjóra og verið er að vinna í er að setja fram skýrari skiptingu eða skilgreiningu á rekstri eigna sveitarfélagsins sem nýttar eru til skólastarfs.

Ýmsar skýrslur hafa verið unnar um stöðu skólans sem þróunarskóla. Hafsteinn Karlsson vann að beiðni sveitarstjórnar mat á faglegu starfi skólans sem skilað var með skýrslu í desember 2014. Helstu niðurstöður eru að í skólanum er þá rekið metnaðarfullt starf sem er í stöðugri þróun. Settar voru fram tillögur að umbótum sem fjallað verður um síðar í þessari skýrslu. Á sama tíma og skýrsla Hafsteins er birt kemur fram trúnaðarmerkt skýrsla frá Attentus þar sem tekin eru stöðuviðtöl við foreldra og starfsfólk um upplifun þeirra af skólastarfinu. Þessi viðtöl voru tekin að beiðni framkvæmdastjóra Hjallastefnunnar. Niðurstöður eru að foreldrar eru almennt ánægðir með skólann og treysta starfsfólki vel og starfsfólk er ánægt og metur skólabrag góðan. Einu ábendingar sem sagðar eru koma fram hjá foreldrum eru óryggi með námslega stöðu barna sinna. Í framhaldi af þeim skýrslum sem unnar voru um skólastarfið 2015 voru sett fram þau verkefni sem setja áttí í forgrunn á árunum 2015-2017. Í lok þessarar skýrslu er farið yfir hver staðan er nú á þeim verkefnum. Táknafjarðarskóli er eini skóli Hjallastefnunnar ehf. þar sem foreldrar hafa ekki val um skólavist og einnig eini skólinn sem er með nemendur eldri en níu ára.

Stefna skólans

Grundvöllur starfs Hjallastefnuskóla er skráður í svokallaðar meginreglur. Þær er í reynd bæði stefnu- yfirlýsing og hugmyndafræði skólanna og fela í sér þá lífssýn og mannskilning sem allt starfsfólk sam- einast um. Meginreglurnar eru sex, þær eru í skýrri forgangsröð og byggir hver regla á þeirri sem á undan kemur. Reglurnar fjalla um *börn og foreldra, starfsfólk, umhverfi, efniðvið, náttúru og samfélag*.

Sérstök kynjanámskrá er einnig eitt af einkennum Hjallastefnunnar þar sem markmiðið er að tryggja jafnrétti kynjanna, sem og annarra hópa og veita börnum frelsi frá neikvæðum afleiðingum kynja- kerfisins og staðalmyndum, eins og segir á heimasíðu skólans. Með kynjanámskránni er skólaárinu skipt í sex lotur og er hver lota í fjóra vikur og er markmiðið að hvert barn fái heildstæða þjálfun í ein- staklings- og félagsfærni þar sem jafnvægi ríkir á milli eiginleika sem eru oft tengdir við kyn. Hver lota hefur ákveðna yfirskrift sem er: *Agi, sjálfstæði, samskipti, jákvæðni, vinátta og áræðni*.

Táknafjarðarskóli er eini skóli Hjallstefnunnar þar sem fram fer kennsla á mið- og unglingsstigi. Kenn- arar skólans eru því þeir sem móta starfshætti í námi og kennslu sem setja svip á skólastarf nemenda á aldrinum 11 til 16 ára. Það er ákveðin áskorun fyrir starfshópinum að móta skólastarf að þörfum eldri nemenda, þar sem hugmyndafræði Hjallastefnunnar er sprottin frá leikskólastigi og ber það með sér á margan hátt.

Í stefnu skólans er einnig áhersla á samþættingu námsgreina, daglegt val, kynjaskipt skólastarf og list- og verkgreinar. Kennarar skólans nefna í viðtali að horfið hafi verið frá kynjaskiptu skólastarfi vegna fámennis. Á hverjum degi eru bundnar 60 mínútur í val, skilgreindar sem tími barna er hefst með val- fundi sem þjálfar lýðræði og samfélagslega hegðun. 30 mínútur eru námstengt val og 30 mínútur eru uppbrot í kennslu með vali um leikjatengda inni- eða útivist. Í skólanámskrá Táknafjarðarskóla 2015- 2016 er fjallað um hvernig grunnþættir menntunar fléttast inn í allt starf skólans gegnum loturnar sex sem einkenna skólastarfið.

Skólinn er einn af *Skólum á grænni grein* og hefur flaggað Grænfánanum sex sinnum. Nemendur leik- og grunnskóla hafa haft afnot af spjaldtölvum undanfarin ár. Nemendur á mið- og unglingakjarna hafa hver sína til afnota í skólanum.

Það er stefna skólans að heimanám sé eingöngu lestur eins og kemur fram í skólanámskrá og er það m.a. rökstutt með því að nemendur eru lengri tíma í skólanum á viku hverri heldur en aðalnámskrá gerir ráð fyrir. Sjá nánar umfjöllun matsmanna um starfstíma hér á eftir.

Starfsmenn

Samkvæmt rekstarsamningi eru:

„Öll starfsmannamál, svo sem stjórnun, skipulag og framkvæmd vinnunnar, starfsmannahald, þjálfun starfsmanna, símenntun og önnur atriði vegna starfsfólks verða í höndum og á ábyrgð rekstraraðila.“

Við grunnskólann starfar skólastýra, þrír umsjónarkennarar kjarnanna þriggja, íþróttakennari sem kennir tvo daga vikunnar og tveir fjarkennarar sinna kennslu í íslensku og stærðfræði á unglingastigi, annar hvor kemur á staðinn á um það bil 4-5 vikna fresti og sinnir kennslu í 4 daga. Allir kennarar eru með grunnskólakennararéttindi utan umsjónarkennari yngsta kjarna, 1.-4. bekkjar, sem er með leikskólakennararéttindi og framhaldsnám í lestrarfræðum. Við skólann starfar einnig leiðbeinandi sem vinnur við tónlistarskólann og kemur að tónmenntakennslu. Tveir stuðningsfulltrúar, matráður og skólafreyja sem sinnir fjölbreyttum störfum, m.a húsvarðar, starfa einnig við skólann.

Þrír kennaranna eru umsjónarkennarar sem sinna kennslu margvíslegra námsgreina eins og gerist í fámenum skólum. Að mati kennaranna nýtist sérfræði þeirra að hluta til við kennsluna. Allir kennarar og annað starfsfólk eru konur utan fjarkennarinn sem sinnir stærðfræði.

Starfsmannavelta er ekki mikil, skólastjórinn er nýtekinn við af skólastjóra sem hafði verið nokkur undanfarin ár en sinnir nú kennslu við skólann.

Nemendur

Í skólanum eru 33 nemendur á haustönn 2017. Fjöldi nemenda eftir bekkjardeildum:

Bekkur	1.	2.	3.	4.	5.	6.	7.	8.	9.	10.
Fjöldi nem.	0	6	3	2	0	5	5	6	6	0
Samkennslu- hópur/kjarni	Yngsti 11 nemendur			Mið 10 nemendur			Unglinga 12 nemendur			

Fjórir nemendur eru með annað móðurmál en íslensku, þ.e. annað foreldri eða bæði eru af erlendu bergi brotin. Tveir nemendur í 8. og 9. bekk fá kennslu í íslensku sem öðru tungumáli þannig að kennari skipuleggur efnið í tengsum við námsefni bekkjar og stuðningsfulltrúi vinnur með lestur, málnotkun og lesskilning.

Enginn nemandi stundar nám á framhaldsskólastigi meðfram náminu enda er enginn nemandi í 10. bekk.

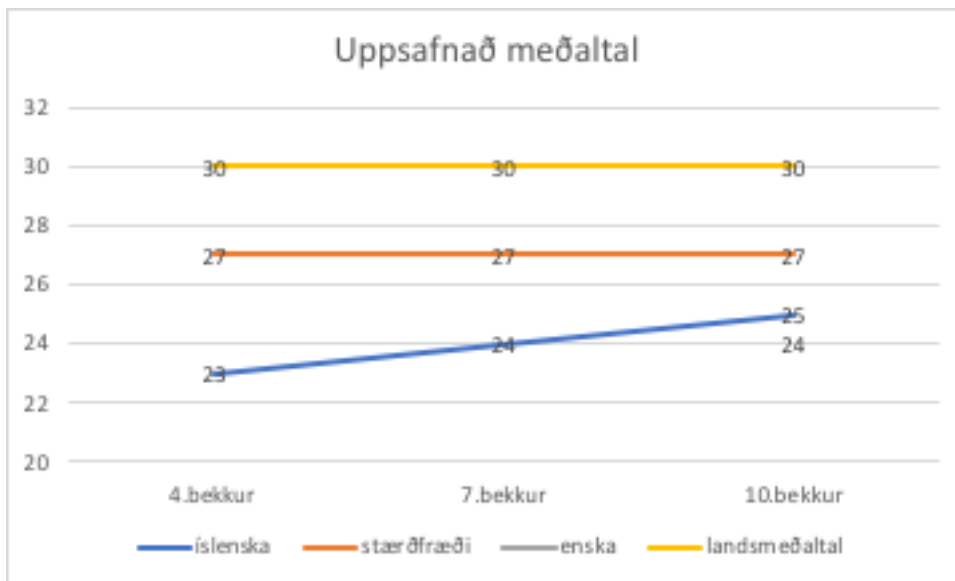
Árangur náms

Samræmd könnunarpróf

Einn einkunnakvarðinn sem notaður er við úrvinnslu samræmdra könnunarprófa í grunnskólum landsins byggir á aðlögun stigadreifingar að normaldreifingu. Þessi einkunnakvarði hefur alltaf sama meðaltal og staðalfrávik frá ári til árs og því er hægt að bera saman frammistöðu milli ára og jafnvel milli námsgreina. Kvarðinn nær frá 0 upp í 60, meðaltalið er 30 og staðalfrávikíð tíu.

Samantekt á niðurstöðum samræmdra könnunarprófa

Vegna þess hve fáir nemendur eru í prófárgöngum er hvorki hægt að birta árangur eftir árum né fjalla mjög ítarlega um árangur skólans. Hins vegar er hægt að safna saman meðaltölum þar til fjöldi nemenda gefur birtingarhæfa mynd, það er 11 eða fleiri. Hér eru uppsöfnuð meðaltöl á samræmdum könnunarprófum. Það eru milli 17 og 31 nemendur á bak við tölurnar.



Þegar uppsafnað meðaltal er skoðað sést að árangur nemenda er undir landsmeðaltali, sem er 30 (gula línan) á öllum metnum námsgreinum og hjá öllum prófárgöngum. Árangur eflist í íslensku frá 4. bekk í 10. bekk. Enska (24) kemur lægst út af þeim námsgreinum sem metnar eru á samræmdum prófum hjá nemendum 10. bekkjar.

Starfstími

Samkvæmt skóladagatali eru 180 skóladagar skólaárið 2017-18. Skólinn var settur 22. ágúst og honum verður slitið 1. júní. Á þessu tímabili eru fimm starfsdagar kennara þar sem nemendur eru ekki í skóla. Daglegur kennslutími er frá kl. 8:15 til 14:00 alla daga. Nemendum stendur til boða að fá morgunverð í skólanum frá kl. 7:45. Yngstu nemendur eru með 30 mínútna matarhlé en nemendur eldri en 10 ára eru með 20 mínútur til að matast.

Frímínútur eru ekki skilgreindar á skóladegi nemenda en allir eru með skilgreint val sem inni- eða útveru 30 mínútur alla skóladaga og nemendur í 1.-4. bekk eru til viðbótar með álíka langa útveru á mánudögum og föstudögum. Við útreiking matsmanna á vikulegum kennslutíma er 30 mínútna valtími ekki reiknaður með, valið sem skilgreint er sem námstengt er hins vegar tekið með.

Vikulegur kennslutími nemenda í 1.-4. bekk, hvert skólaár er 1365 mínútur á viku en viðmiðunarstundaskrá gerir ráð fyrir 1200. Skilgreindur vikulegur kennslutími nemenda í 5.-7. bekk er 1475 mínútur sem er 75 mínútum lengri tími en viðmiðunarstundaskrá gerir ráð fyrir. Og nemendur í 8.-10.

bekk eru með skilgreindan kennslutíma 1475 sem er 5 mínútum skemur en gert er ráð fyrir í viðmið-unarstundaskrá. Nemendur eru því í heildina með lengri skilgreindan kennslutíma en gert er ráð fyrir. Mest er það hjá yngstu nemendum eða 2 klst. og 45 mínútum lengri vikutími en gert er ráð fyrir, mið-deildarnemendur eru 1 klst. og 25 mínútum lengur en unglिंगadeildin er eins og áður er komið fram með aðeins skemmri vikutíma (5 mín.) en lög um grunnskóla gera ráð fyrir.

Nánar er fjallað um vikulegan kennslutíma og skiptingu milli námsgreina eða greinasviða í kaflanum um nám og kennslu og viðauka 2.

Skólaþjónusta

Samkvæmt samningi yfirtekur rekstraraðili skyldur sveitarfélagsins skv. reglugerð um sérfræðiþjónustu og hefur val um hvort hann leggur sjálfur til sérfræðiþjónustu eða hluta hennar eða sækir hana til annarra viðurkenndra aðila.

Skólinn sækir sérfræðiþjónustu og ytri ráðgjöf til ráðgjafa Hjallastefnunnar. Þar starfar sálfræðingur og talmeinafræðingur sem kemur í skólann af og til og nýlega hófst samstarf við Tröppu ehf. um talþjálfun með fjarbúnaði.

Foreldrakönnun

Foreldrar grunnskólabarna voru beðnir að svara sérstakri vefkönnun vegna ytra mats á skólanum. Einnig er þar spurt um viðhorf til rekstarforms skólans. Svör bárust fyrir 61% barnanna sem eru í grunnskólanum. Könnunin er viðauki við skýrslu þessa.

Svarendur voru beðnir að nefna í hvaða kjarna börnin þeirra voru við nám. Svörun var fyrir 72% barna á yngsta kjarna, 80% á miðkjarna og 33% unglिंगanna á elsta kjarna. Niðurstöður gefa til kynna að flestir foreldrar telja börnin sín hafa ánægju af náminu, taka framförum og vera hvött til að leggja sig fram. Allir eru sammála eða frekar sammála um að kennarar fylgist vel með námi barnanna.

Þó allflestir telji börnum sínum líða vel, koma þó fram vísbindingar um að svo sé ekki með öll börnin.

Helst gætir þess að foreldrum finnist ekki leitað til þeirra með tillögur og hugmyndir og að þeirra ábendingar séu ekki teknar til greina. Fram kom að 90% foreldranna sem svara eru frekar eða mjög ánægðir með skólann í heild. 65% þeirra er mjög eða frekar sáttur við að sveitarfélagið feli einkaaðilum að reka grunnskólann og 75% foreldranna sem svara eru frekar eða mjög sáttir við þá hugmyndafræði sem skólinn starfar eftir. Enginn svarenda er frekar eða mjög ósáttur við hugmyndafræðina en 28% svarenda er hvorki sáttur né ósáttur. Aðeins þriðjungur foreldra unglिंगakjarna svara könnuninni eða foreldrar fjögurra unglिंगa. Foreldrarnir sem svöruðu eru frekar óánægðir með fjarkennslu í íslensku og stærðfræði, þrír eru frekar eða mjög ósáttir. Eins og fram kemur síðar í skýrslunni, koma einnig fram skiptar skoðanir um ágæti fjarkennslu í rýnihópi foreldra. Niðurstöður foreldrakönnunar eru birtar í heild í viðauka 1.

Niðurstöður

Svið I – Stjórnun

Í lögum um grunnskóla nr. 91/2008 segir í 7. grein:

Við grunnskóla skal vera skólastjóri sem er forstöðumaður grunnskóla, stjórnar honum, veitir faglega forustu og ber ábyrgð á starfi skólans gagnvart sveitarstjórn. Skólastjóri stuðlar að samstarfi allra aðila skólasamfélagsins. Skólastjóri boðar til kennarafunda svo oft sem þurfa þykir á starfstíma grunnskóla. Kennarafundi skulu sækja kennarar og aðrir sérfræðingar skólans. Skólastjóri boðar til starfsmannafunda svo oft sem þurfa þykir.

Þá segir í aðalnámskrá grunnskóla: *Skólastjóri í samstarfi við starfsfólk ber ábyrgð á gæðum þess starfs sem fer fram í viðkomandi skóla (kafli 10.1).*

Fagleg forysta

Stjórnandinn sem leiðtogi

Skólastjóri Táknafjarðarskóla kom nýr að skólanum haustið 2017. Enginn aðstoðarskólastjóri er við skólann. Skólastjóri leggur rækt við samskipti við starfsmenn og nemendur í daglegu starfi. Skólastjóri leggur áherslu á gæði náms og kennslu fyrir alla nemendur og vill að meiri sköpun verði tekin inn í námið. Skólastjóri fylgist með og veitir endurgjöf og hvetur kennara til að auka gæði náms og kennslu. Stefna skólans er Hjallastefna og kemur merki stefnunar fram á heimasíðu skólans. Skólareglur skólans eru Hjallastefnureglurnar sex. Nemendur og starfsfólk taka ekki þátt í móta þær. Stefna skólans og gildi birtast í skipulagi skólastarfsins en hvorki stefna skólans, reglur eða einkunnarorð eru áberandi í skólanum né ofarlega í huga skólasamfélagsins.

Styrkleikar

- Skólastjóri hefur metnað til þess að auka gæði skólastarfs.
- Skólastjóri leggur rækt við samskipti við nemendur og starfsmenn í daglegu starfi.

Tækifæri til umbóta

- Stefna skólans og skólareglur mættu vera meira áberandi í skólanum og til umfjöllunar hjá nemendum, starfsfólki og foreldrum.

Stjórnun stofnunar

Skipurit og starfslýsingar liggja fyrir. Einnig skráning á menntun og séhæfingu kennara og leitast er við að þeir sinni kennslu sem mest í samræmi við menntun og sérhæfingu. Móttökuáætlun fyrir nýja nemendur liggur fyrir en ekki fyrir nýja starfsmenn. Starfsmenn undirrita ákvæði um þagnarskyldu. Jafnréttisáætlun liggur fyrir sem og aðgerðaráætlun. Vegna skólastjóranskipta féllu starfsþróunarsamtöl niður á síðasta skólaári en nýr skólastjóri er nú kominn af stað með slík viðtöl við starfsfólk. Fundir eru reglulegir og miða að því að sem flestir kennarar og starfsfólk geti setið þá. Fundargerðir eru ritaðar í fundargerðarbók en ekki opinberar. Af fundargerðum fræðslu-, menningar-, íþrótt- og æskulýðsnefndar verður ekki séð að gögn sem rekstraraðili á að skila til skólanefndar hafi verið tekin þar til umfjöllunar fyrir yfirstandandi skólaár, en skólastjóri segir svo vera.

Styrkleikar

- Skipurit og starfslýsingar liggja fyrir.
- Móttökuáætlun fyrir nýja nemendur liggur fyrir.
- Jafnréttisáætlun liggur fyrir sem og aðgerðaráætlun.
- Skólastjóri hefur tekið upp starfsþróunarsamtöl við starfsfólk.

Tækifæri til umbóta

- Fundargerðir ættu að birtast á heimsíðu.
- Sveitarstjórn þarf að framfylgja eftirlitsskyldu sinni markvisst.

Faglegt samstarf

Fram kom í viðtölum og rýnihópum að vinnubrögð í skólanum eru lýðræðisleg og að samstarf einkennist af jákvæðum samskiptum og gagnkvæmu trausti. Fram kom að kennarar deila reynslu markvisst. Leikskóli er í sama húsnæði og grunnskóli og eru samskipti regluleg og góð enda hefur verið unnið markvisst í því að tengja elstu og yngstu nemendur saman og að auka virðingu milli hópanna. Í rýnihópi kennara kom fram að andrúmsloft í skólanum væri notalegt og börnunum liði vel. Einnig kom fram að sífelldar breytingar á síðustu árum hafi ekki stutt við námsárangur en nú sé hann að batna. Í skólanámsskrá, sem er frá skólaárinu 2015-2016, er leitast við að samþætta kynjanámskrá Hjallastefnunnar og markmið aðalnámskrár. Samskipti við framhaldsskóla eru ekki skráð og litast einnig af því að enginn 10. bekkur er í skólanum í ár.

Styrkleikar

- Vinnubrögð í skólanum eru lýðræðisleg og samstarf einkennist af jákvæðum samskiptum og gagnkvæmu trausti.
- Markvisst hefur verið unnið í því að tengja elstu og yngstu nemendur saman og að auka virðingu milli hópanna.
- Í skólanámsskrá er leitast við að samþætta kynjanámskrá Hjallastefnunnar og markmið aðalnámskrár.

Tækifæri til umbóta

- Það væri sóknarfæri fyrir skólann að endurskoða skólanámsskrá með þátttöku alls skólasamfélagsins.

Skólaþróun

Í símenntunaráætlun skólans er m.a. lögð áhersla á læsi, stærðfræði, teymiskennslu og innleiðingu á Mentor. Þar eru einnig listuð upp fjölbreytt námskeið sem starfsmönnum er ætlað að sækja. Fræðsla um áherslur Hjallastefnunnar er fyrir allt starfsfólk. Ekki kemur fram hvort og þá hvaða þróunarverkefnum sé unnið að í skólanum. Fram kom á rýnifundi kennara að skólastjóri heimilar þeim að fara á námskeið sem þeir telja sig þurfa og í símenntunaráætlun er þess getið að skólinn styðji við starfsmenn sem sækja sér endurmenntun að eigin frumkvæði. Gerðar eru foreldrakannanir og skráð hvernig á að bregðast við þeim en innra mat er ekki markvisst.

Styrkleikar

- Símenntunaráætlun alls starfsfólks liggur fyrir.
- Skólinn styður við starfsmenn sem sækja sér endurmenntun að eigin frumkvæði.

Tækifæri til umbóta

- Markvisst innra mat og umbótaáætlun sem byggði á því vantar.

Stefnumótun og skipulag

Starfsáætlun og skólanámskrá

Starfsáætlun uppfyllir þau viðmið sem birt eru í aðalnámskrá og er hún aðgengileg öllum hagsmunaaðilum á heimasíðu skólans. Starfsáætlun er uppfærð árlega með þátttöku starfsfólks og er hún lögð fyrir skólaráð til staðfestingar. Skóladagatal uppfyllir viðmið um árlegan starfstíma nemenda. Sú skólanámskrá sem liggur fyrir er merkt skólaárinu 2015-2016. Hún uppfyllir að mestu viðmið aðalnámskrár. Í skólanámskrá er kafli um lög sem byggir ekki á gildandi grunnskólalögum 91/2008. Sama á við um erindisbréf, þar er vísað í gömul lög. Gerð er góð grein fyrir því hvernig grunnþættir aðalnámskrár tengjast kynjanámskrá Hjallastefnunnar. Sjálfsmati skólans eru gerð skil en áætlanir um reglulegt innra mat og umbótaáætlanir vantar. Dagskrá og tímaskipulag nemenda er sett fram í starfsáætlun en námsvísar á heimasíðu. Nýjustu námsvísar eru frá haustönn 2014. Mikilvægt er að námsvísar yfirstandandi skólaárs séu aðgengilegir á heimasíðu skólans.

Styrkleikar

- Starfsáætlun uppfyllir þau viðmið sem birt eru í aðalnámskrá og er aðgengileg á heimasíðu skólans.
- Starfsáætlun er uppfærð árlega með þátttöku starfsfólks og er hún lögð fyrir skólaráð til staðfestingar.
- Skóladagatal uppfyllir viðmið um árlegan starfstíma nemenda.
- Gerð er góð grein fyrir því hvernig grunnþættir aðalnámskrár tengjast kynjanámskrá Hjallastefnunnar.

Tækifæri til umbóta

- Endurskoða skólanámskrá og uppfæra með tilliti til laga um grunnskóla frá 2008.
- Námsvísar yfirstandandi skólaárs/annar séu á heimasíðu skólans.
- Koma reglulegu innra mati í feril innan skólans og byggja markmiðs- og tímasettar umbótaáætlanir á því.
- Endurskoða skólanámskrá með aðkomu alls skólasamfélagsins.

Skóladagur nemenda

Skóladagur nemenda er heildstæður og nemendur fá í sumum greinum meiri tíma en viðmiðunarstundaskrá gerir ráð fyrir. Innbyrðis skipting námsgreina er ekki að fullu í samræmi við viðmiðunarstundaskrá. Stundatöflur nemenda eru samfelldar, sveigjanleiki viðmiðunarstundaskrár er nýttur til að skapa samfellu í námi og námsgreinar samþættar til að gera nám heildstæðara. Almennt er boðið upp á fjölbreyttar valgreinar en ekki liggur fyrir hvernig frjálst val nemenda í 8. og 9. bekk verður uppfyllt.

Í rýnihópi nemenda kom fram að þau telja sig hafa val um það hvernig þau læra. Þau fá áætlanir í upphafi annar og telja sig vita til hvers er ætlast af þeim. Og þeim finnst gott að mega „labba hring“ ef þau verða þreytt á náminu. Nám nemenda utan skóla er metið til valgreina óski foreldrar eftir því.

Styrkleikar

- Skóladagur nemenda er samfelldur, skóladagurinn skiptist í vinnulotur með fjölbreyttum verkefnum og ætlast er til samvinnu nemenda og kennara að verkefnum.
- Nám nemenda utan skóla er metið til valgreina óski foreldrar eftir því.

Tækifæri til umbóta

- Gæta þess að frjálst val nemenda í 8. og 9. bekk uppfylli það skilyrði að nemendur geti valið samkvæmt áhugasviði og fái til þess þann tímafjölda sem áskilinn er.
- Sjá til þess að kennslutími nemenda uppfylli ákvæði viðmiðunarstundaskrár í öllum greinum.

Verklagsreglur og áætlanir

Jákvæður skólabragur, gagnkvæm virðing og góð samskipti einkenna skólabraginn að mati viðmælanda í rýnihópum. Nemendur eru með reglulega lýðræðisfundi þar sem þeir ræða málin og geta sent erindi til kennarafunda, matráðs eða annarra sem málið varðar. Fram kom á rýnifundi nemenda að með því telji þeir sig geta haft raunveruleg áhrif á ákvarðanir um skólastarfið. Eiginlegar skólareglur hafa ekki verið gerðar en meginreglur Hjallastefnunnar gilda bæði fyrir fullorðna og börn. Kjarnar gera sér umgengnisreglur að hausti en að öðru leyti koma hvorki starfsmenn né nemendur að því að móta reglurnar. Nemendur í rýnihópi voru ekki meðvitaðir um meginreglurnar. Ekki er getið um viðbrögð við brotum á reglum eins og reglugerð kveður á um. Umfjöllun um aga og reglur koma fram í lotuverkefni um aga. Eineltisáætlun grunnskóla Hjallastefnunnar er á heimasíðu skólans. Einnig liggja fyrir forvarnaráætlun og móttökuáætlun fyrir nýja nemendur og nemendur með sérþarfir.

Styrkleikar

- Jákvæður skólabragur, gagnkvæm virðing og góð samskipti einkenna skólabraginn.
- Meginreglur Hjallastefnunnar gilda bæði fyrir fullorðna og börn í skólanum.
- Nemendur eru með reglulega lýðræðisfundi.

Tækifæri til umbóta

- Skóla-/meginreglur verði sýnilegri í skólanum og skólasamfélagið verði upplýstara um þær.
- Setja þarf fram viðbrögð við brotum á skóla-/meginreglum.

Samskipti heimila og skóla

Skólaráð, foreldrafélag

Skólaráð fundar reglulega og fyrir það eru lagðar allar helstu ákvarðanir um stefnur og skólahald. Skólastjóri vinnur með skólaráði en fundargerðir ráðsins eru ekki opinberar þannig að skólasamfélagið geti fylgst með störfum þess. Nýjustu upplýsingar um foreldrafélag á heimasíðu skólans eru frá 2015. Skólastjóri áformar að eiga fund með foreldrafélagi og að það fái fundaaðstöðu í skólanum. Á rýnifundi foreldra kom fram að starfsemi foreldrafélags er aðallega í kringum félagslífið.

Styrkleikar

- Skólaráð fundar reglulega og eru allar helstu ákvarðanir um skólastarfið eru lagðar fyrir það.

Tækifæri til umbóta

- Birta fundargerðir og upplýsingar um starfsemi skólaráðsins á heimasíðu eða með öðrum opinberum hætti.

Þátttaka foreldra í skólastarfi og upplýsingamiðlun

Foreldrar eru alltaf velkomnir í skólann og fram kom að margir koma inn á gang og spjalla um leið og yngri börnum er fylgt í skólann eða þegar þau eru sótt. Foreldrar telja sig fá góðar upplýsingar um námsmat og að farið sé yfir stöðuna á foreldrafundum á haust- og vorönn. Á rýnifundi kennara kom fram að áhrif foreldra á námið séu einstaklingsbundin en foreldrafélagið sinni einkum félagslífi. Foreldrar mæta á viðburði á bónadag, konudag, á áhugasviðskynningar eldri nemenda, spilavist o.fl.

Foreldrar fá upplýsingar um skólastarfið á föstudögum og telja sig eiga auðvelt með að hitta kennara. Foreldrar kannast við að fá kannanir frá Hjallastefnunni en hafa ekki fengið kynningu á niðurstöðum þeirra. Upplýsingar á heimasíðu skólans eru ekki nægjanlega uppfærðar og því ekki nógu hagnýtar fyrir skólasamfélagið að fylgjast með starfinu. Verið er að innleiða Mentor.

Styrkleikar

- Foreldrar bera traust til skólans og hafa gott aðgengi að kennurum.
- Foreldrum er boðið upp á fjölbreytta möguleika til þátttöku í skólastarfinu.
- Upplýsingar berast reglulega til foreldra um skólastarfið.

Tækifæri til umbóta

- Upplýsingar á heimasíðu þurfa að uppfærast reglulega.
- Foreldrar þyrftu að fá upplýsingar um niðurstöður úr foreldrakönnunum.

Svið II – Nám og kennsla

Stefna skólustarfsins byggir á stefnu Hjallastefnunnar ehf. sem birtist í kynjanámskrá og meginreglum. Í starfsáætlun kemur fram að kennsluhættir skólans séu einstaklingsmiðaðir og í öllu starfi skólans sé jöfnum höndum lögð áhersla á líðan og námsárangur. Stefna skólans er nánar útlistuð í skólanámskrá með umfjöllun um kynjanámskrá og meginreglurnar.

Nám og námsaðstæður

Inntak og árangur

Skólinn leitast við að vera skóli sem sinnir námi og kennslu allra nemenda sem hann sækja. Skólanámskrá hefur ekki verið uppfærð fyrir núverandi starfsár en á heimasíðu er tveggja ára gömul námskrá. Skólanámskráin ber þess ekki glögg merki að vera enduskoðuð reglulega ef starfsfólki skólans, nemendum og foreldrum. Tengsl kynjanámskrár og grunnpáttu menntunar sem sett eru fram í Aðalnámskrá grunnskóla eru vel kynnt og sett fram í skólanámskránni. Upplýsingar um innihald náms í námsvísu eða annaráætlunum eru ekki uppfærðar fyrir núverandi skólaár á heimasíðunni.

Foreldrar í rýnihópi segjast ekki þekkja til áætlana um nám barna sinna. Foreldrar kannast við að fá upplýsingar um hvaða lotur eru í gangi og hvað hefur verið gert í smiðjum en vildu fá meiri upplýsingar um námið og áætlanir. Samantekinn árangur nemenda á samræmdum könnunarprófum síðustu fimm ár er undir meðalgetu jafnaldrá á öllum prófum, íslensku og stærðfræði í 4. 7. og 10. bekk og ensku í 10. bekk. Í ljósi þess sem fram kemur í næsta kafla, að nemendur fá mun meiri tíma í íslensku (1,8 klst. á viku) og stærðfræði (0,8 klst. á viku), yfir skólagöngu sína en viðmiðunarstundaskrá gerir ráð fyrir þarf að huga að inntaki og áherslum í kennslunni. Nemendur skólans komu ekki vel út á lesskimun með lesfimiþrófi og er í gangi áttak í lestri. Ekki kemur fram í gögnum skólans hvort og hvernig unnið er með niðurstöður samræmds mats.

Styrkleikar

- Megináherslur og viðhorf koma vel fram í stefnu skólans.
- Grunnpáttum menntunar eru gerð skil með lotum kynjanámskrár.

Tækifæri til umbóta

- Í ljósi niðurstaðna samræmdra könnunarprófa þarf að huga að námsárangri nemenda í íslensku og stærðfræði.
- Skólanámskrá þarf að uppfæra og yfirfara svo hún eigi fyllilega við það skólastarf sem fram fer í Tálknafjarðarskóla.
- Uppfæra þarf námsvísi/áætlanir um nám.
- Kynna þarf foreldrum betur áætlanir um nám og kennslu.

Skipulag náms og námsumhverf

Matsmenn fengu kennsluskrá skólans yfirstandandi önn þar sem skipulag lotutímabíla og skipting smiðjutíma milli hreyfi-, textí-, heimilisfræði- og náttúrufræðismiðju kemur fram. Kennsluskrána er ekki að finna á heimasíðunni. Nokkur dæmi um áætlanir náms og kennslu annarinnar fengu matsmenn og voru einstaka áætlanir sýnilegar á veggjum skólans en ekki sjáanlegar sem heild og þær eru ekki settar fram í skólanámskrá eða birtar á heimasíðu skólans. Af þessum dæmum og eldri námsáætlunum kemur ekki vel fram hvernig öllum námsgreinum eða námssviðum aðalnámskrár eru gerð skil í námi nemenda. Við athugun á kennslustundafjölda ákveðinna námsgreina og greinasviða og þegar hann er borinn saman við stundaskrá kjarnanna þriggja og tímafjöldi til kennslu samkvæmt viðmiðunarstundaskrá aðalnámskrár kemur fram að í heildina eru nemendur yngsta og miðkjarna

með meiri tíma í skóla en gert er ráð fyrir og elsti kjarni er nokkuð á pari við tíma sem ætlaður er samkvæmt aðalnámskrá. Viðbótartíminn hjá þeim yngstu liggur að mestu í skilgreindum íslensku- og stærðfræðitímum. Hins vegar kemur fram að of litlum tíma er varið í samfélags- og náttúrugreinar hjá yngsta kjarna miðað við kjarnastundaskrá. Fram kemur hjá stjórnanda að samþætting námsgreina geri erfitt fyrir með skiptingu eða merkingu á kjarnastundaskrá. Þannig séu náttúrufræði- og samfélagsgreinum gerð frekari skil í samþættingunni. Nánari stundarskár með bekkjaráherslum eru sendar foreldrum. Hjá miðkjarna liggur viðbótartíminn í íslenskutímum samkvæmt stundaskrá en þar skortir upp á kennslutíma í stærðfræði, samfélags- og náttúrgreinum, list og verkgreinum og erlendum tungumálum þegar stundaskrá er greind niður. Hjá elstu nemendum skortir aðeins á tíma í íslensku og stærðfræði, samfélags- og náttúrgreinum en þau eru með umframtíma í list- og verkgreinum. Þannig hefur tíma einstaka námsgreina verið dreift á kjarna á annan hátt en aðalnámskrá gerir ráð fyrir og þar bera samfélags- og náttúrgreinar skarðan hlut frá borði hjá öllum kjörnum.

Hugmyndafræði sem loturnar byggja á og tengsl þeirra við grunnþættina er sett fram í skólanámskrá en hvergi kemur fram áætlun um hvaða nám fer fram í lotunum, skipuleg tenging þeirra við markmið námsgreina eða viðmið um hæfni sem nemendur eiga að stefna að. Ekki er heldur hægt að sjá að námi sem stefnt er að í smiðjum séu gerð opinber skil með áætlunum, markmiðum eða viðmiðum um árangur.

Skólinn er með heimanámsstefnu sem er nemendum og foreldrum kunn. Þar er nær eingöngu um heimalestur að ræða en í undantekningartilfellum segjast kennarar senda verkefni heim. Í unglinga-kjarna eiga nemendur að klára námsverkefni í námstengda valinu eða þjálfunarstund ef þeir ljúka þeim ekki í tímum eða ná ekki að ljúka áætlun.

Styrkleikar

- Skólinn nýtir samþættingu námsgreina í skipulagi.
- Markvisst er hugað að vali allra árganga.
- Tilgangur og tilhögun heimanáms er öllum hlutaðeigandi ljós.

Tækifæri til umbóta

- Sjá til þess að námsgreinar fái þann kennslutíma sem þeim er ætlaður samkvæmt viðmiðunarstundaskrá.
- Skilgreina betur nám sem fram fer í smiðjum og tengsl þess við hæfnimarkmið Aðalnámskrár grunnskóla.
- Hafa kennsluskrá opinbera.
- Setja áætlanir um nám og kennslu fram á heimasíðu.

Kennsluhættir og gæði kennslu

Kennsla fer fram í þremur kjörnum, samkennsla er hjá 1.-4. bekk, 5.-7. bekk og 8.-10. bekk. Nú í ár er enginn nemandi í 5. og 10. bekk. Náms hópar eru með 10 til 12 nemendum. Kennarar telja kennsluhætti vera nokkuð fjölbreytta og nefna ýmislegt þar um. Matsmenn sáu í heimsókn sinni frekar námsbókamiðaða kennslu þar sem nemendur í sama árgangi eru með sama efni og að jafnaði á sama stað. Einnig fór fram hópastarf þar sem nemendur unnu sjálfstætt, valtímar voru um námstengd verkefni þar sem nemendur vinna m.a. með upplýsingatækni og að hluta til var kennslutíminn heimsóknardaga matsmanna helgaður æfingum fyrir sýningar á árhátíð þar sem allir tóku þátt. Í þeim kennslustundum sem metnar voru unnu nemendur skólans minna einir að námi en fram hefur komið í ytra mati í grunnskólum. Almenn sýna kennarar fagmennsku og nýta sérfræði sín í störfum en fámenni í kennarahópnum gerir mjög fjölbreyttar kröfur til hvers kennara.

Tími nemenda er að jafnaði vel skipulagður. Nemendur voru mjög sáttir við kennsluhætti og skipulag

skólastarfs. Eldri nemendur fá fjarkennslu í íslensku og stærðfræði, með staðkennslu að hluta. Matsmaður sat tíma í fjarkennslu og þrátt fyrir tæknilega örðugleika í byrjun, bar tíminn fagmennsku kennara vitni og sýndi möguleika sem fámennur skóli getur nýtt til að efla sérfræði í kennarahópnum. Fram komu þó athugasemdir í rýnihópi nemenda um að erfitt væri að biðja um hjálp í fjarkennslu, það er þau töldu sig ekki vita hvernig þau ættu að fara að því. Meðal foreldra sem rætt var við og í foreldra-könnun kom fram mismikil ánægja og skiptar skoðanir á ágætum fjarkennslunnar. Námsumhverfi er vel nýtt innanhúss og utan.

Styrkleikar

- Kennarar sýna almennt fagmennsku í vinnubrögðum.
- Fjarkennsla er nýtt til að efla sérfræði í kennarahópnum.
- Umhverfi skólans styður við nám.
- Nemendur sýndu sjálfstæði í vinnubrögðum.

Tækifæri til umbóta

- Nýta samkennslu árganga til að auka möguleika á námi við hæfi.
- Vinna með nemendum að lausn á hvernig best er að biðja um aðstoð í fjarkennslutímum.

Námshættir og námsvitund

Nemendur voru áhugasamir og virkir í námi. Þeir hafa val um viðfangsefni og einnig velja þeir hvar og við hvað þeir fást í val tíma sem brýtur upp námstíma. Nemendur í rýnihópi telja sig þekkja styrkleika sína og hvernig þeim finnst gott að læra. Þeir segjast hafa val um námsaðferðir svo sem að hlusta á tónlist við námið eða vera á gólfinu. Þeir nefna sem einn af kostum skólans að geta farið og labbað hring kringum skólann þegar þeir telja sig þurfa á því að halda, eru þreyttir eða einbeitingarlausir við námið. Nemendur elsta kjarna eru með einstaklingsbundin valverkefni sem beinast að þeirra áhugasviðum. Nemendur notuðu upplýsingatækni í helmingi þeirra kennslustunda sem metnar voru, þeir hafa eigin spjaldtölvu til afnota og nota hana til að afla sér upplýsinga eða til þjálfunar svo sem í stærðfræði og íslensku en kennarar nýttu upplýsingatækni aðeins í tveimur af metnum kennslustundum.

Góð mönnun er í kennslustundum, tveir fullorðnir voru í helmingi kennslustundanna sem metnar voru og tveir kennaramenntaðir í þriðjungi þeirra. Þessi góða mönnun leiddi til þess sem matsmenn nefndu ofþjónustu við nemendur, það er nemendur komust upp á lagið með að fá kennara eða fullorðinn til að hjálpa sér meira en þörf var á, frekar en að takast á við verkefnið af eigin rammleik, lesa fyrirmæli eða annað sem leiddi þá áfram í náminu.

Styrkleikar

- Nemendur þekkja styrkleika sína í námi og eru meðvitaðir um sig sem námsmenn.
- Nemendur bera ábyrgð á eigin námi m.a. með því að geta brugðist við þreytu eða skorti á at-
hygli með stuttum göngutúr utandyra.
- Námsþópar eru fámennir og nemendur fá góða þjónustu í tímum.
- Nemendur nýta upplýsingatækni til náms.

Tækifæri til umbóta

- Passa að mikil mönnun leiði ekki til þess að gerðar séu of litlar kröfur til nemenda, varast að veita of mikla þjónustu á kostnað viðleitni nemenda.
- Efla mætti upplýsingatækninotkun kennara í kennslunni.

Pátttaka og ábyrgð nemenda

Lýðræðisleg vinnubrögð

Í skólanum ríkir jákvæður andi samstarfs og virðingar. Lýðræði er viðfangsefni einnar af lotunum sem einkenna starf Hjallastefnuskóla. Í daglegu starfi er lýðræði virkt í tengslum við val nemenda þar sem valið er hvað nemendur fást við í hálf tíma hvern dag þar sem ákveðinn fjöldi kemst að skilgreindum viðfangsefnum. Fram kom hjá nemendum gagnrýni á þetta val, of fáir gátu valið að vera inni að þeirra mati. Hjá yngri kjörnum tveimur er hluti valsins skilgreindur sem val um spil og leiki en hjá elstu nemendum eru 30 mínútur hvern dag skilgreindar sem námstengt verkefni. Ekkert kemur fram í námskrá skólans eða námsvísunum sem matsmenn sáu hver markmið námstengda valsins eru eða hvaða námsviðum það tengist. Markvisst er leitað eftir sjónarmiðum nemenda á lýðræðisfundum sem eru vikulega hjá öllum kjörnum. Matsmenn sjáu reglur um lýðræðisfundi og nemendur töldu sig hafa þar ákvörðunarrétt um hvað rætt er og að hlustað sé á þeirra sjónarmið.

Styrkleikar

- Í skólanum ríkir jákvæður andi samstarfs og virðingar.
- Lýðræði er virkt meðal annars með reglubundnum fundum.
- Nemendur þjálfast í vali frá yngstu nemendum til þeirra elstu.

Tækifæri til umbóta

- Huga með nemendum að tilgangi og skipulagi val tíma.
- Setja fram námsmarkmið og tengja við námskrá fyrir þann hluta valsins sem talinn er sem námstími.

Ábyrgð og pátttaka

Nemendur koma vel fram og taka tillit til annarra. Þeir bera ábyrgð á námi og framkomu meðal annars gegnum val og með ákvörðunum lýðræðisfunda. Áherslur í lotum eru einnig til þess fallnar að mati kennara að auka ábyrgð. Að sögn nemenda vita þeir til hvers er ætlast af þeim í yfirferð í námi, nemendur elsta og miðkjarna fá áætlun í upphafi annar og nemendur yngsta kjarna fá að vita jafnóðum hvað eigi að gera. Í áætlunum sem matsmenn sáu eru próf eða kannanir mikið nefnd þegar fjallað er um mat á árangri en einnig er getið um ástundun nemandans sem mat á árangri. Ekki koma fram viðmið um hæfni sem mat á árangri. Eins og fram hefur komið eru markmið náms og áætlanir þessa skólaárs ekki opinber á vef skólans þannig að ekki var hægt að skoða allar kennsluáætlanir. Kennarar og nemendur nefna fyrst og fremst próf sem námsmat, nemendur taka þátt í að meta einstaka verkefni svo sem áhugasviðsverkefni sín. Í umfjöllun um mat á kynjanámskrá er getið um að matið byggir á 15 matsatriðum en ekkert kemur fram hver þau eru. Til að nemendur geti borið ábyrgð og þjálfast í að meta árangur sinn þurfa þeir að vita hvað liggur til grundavallar mati, hver eru viðmið um árangur.

Styrkleikar

- Nemendur eru ábyrgir og taka tillit í samskiptum.
- Lotur stuðla að fjölbreyttri umfjöllun um áherslupætti tengda ábyrgð og þátttöku.
- Nemendur fá áætlanir í námi.

Tækifæri til umbóta

- Birta viðmið um árangur í öllum námsgreinum.
- Setja betur fram mat á námi sem byggir á viðmiðum um hæfni.
- Efla markmiðssetningu nemenda og mat á eigin námi með stigvaxand ábyrgð.
- Gera nemendum og foreldrum ljóst á hvaða matsatriðum matið á árangri í lotum byggir.

Námsaðlögun

Nám við hæfi allra nemenda

Viðmælandur eru sammála um að skólinn sé skóli allra nemenda svæðisins og leitast sé við að uppfylla þarfir allra bæði námslegar og félagslegar. Þar taka allir nemendur virkan þátt. Virðing er borin fyrir fjölbreytileika á ýmsan hátt, í skólanum eru börn á leikskólaaldri og nemendur eru í aldursblönduðum námshópum, kjörnum. Viðfangsefni eru valin af kostgæfni og hafa nemendur bæði almennt val í námi og val um áhugasviðstengt nám. Námsskipan er að jafnaði þannig að nemendum er skipt innan kjarna í árganga og fylgjast árgangar að í ákveðnum námsbókum. Hjá einstaka nemendum var námsefni lagað að sérþörfum um einföldun. Ekki sást að sveigjanleiki samkennslu væri nýttur til að gefa öflugum nemendum tækifæri á að takast á við nám við hæfi þar sem gerðar eru meiri kröfur eða farið dýpra í efnið til að stuðla að hámarks námsárangri. Hvergi kemur fram hvernig námsmat hefur áhrif á námsskipulag eða efnistöð.

Styrkleikar

- Borin er virðing fyrir fjölbreytileika og mismunandi þörfum nemenda.
- Skólastarf gerir ráð fyrir að allir nemendur taki þátt.

Tækifæri til umbóta

- Nýta sveigjanleika samkennslunnar til að allir nemendur fái krefjandi viðfangsefni við hæfi.
- Gera í bekkjar-/ kjarnanámskrám grein fyrir námsaðlögun og hvernig mat á stöðu nemenda er nýtt til að efla kennslu og námsskipulag.

Stuðningur við nám

Í samtali við kennara kom fram að nemendur sem þess þurfa fá aðlagað námsefni eða að gerð er einstaklingsnámskrá. Stuðningsfulltúi og kennari eru með stuðning við einstaka nemendur. Þar sem mönnun í skólanum er mikil fá nemendur yfirleitt aðstoð við nám í námsaðstæðum þegar þörf er á. Í skólanámskrá kemur fram að skólinn hefur sjálfur umsjón með sérfræðiþjónustu, svo sem greiningu og ráðgjöf. Leitað er til stoðþjónustu Hjallastefnunnar ef þörf krefur vegna sálfræðigreininga og annarra sérfræðistarfa fagaðila. Í skólanámskrá er texti um sérkennslu sem á ekki við Tálknafjarðarskóla. Fram kom í viðtölum og einnig sáu matsmenn það í kennslustundum að skerpa má á námskröfum sem gerðar eru til bráðgerra nemenda svo námstækifæri þeirra séu nógu krefjandi og áhugaverð.

Kannanir og skimanir sem skólinn notar eru skráðar í skólanámskrá og getið um þjónustu sem gripið er til þegar með þarf. Viðmið um árangur og skilgreining á hvenær grípa þarf til aðgerða er ekki skráð eða opinbert.

Styrkleikar

- Nemendur sem þurfa fá stuðning við nám og einstaklingsnámskrá er unnin þegar með þarf.
- Skimanir sem skólinn nýtir eru skráðar í skólanámskrá.

Tækifæri til umbóta

- Uppfæra og laga texta í skólanámskrá að því sem gerist í skólanum.
- Skrá og gera grein fyrir viðmiðum um árangur í skimunum og könnunum sem lagðar eru fyrir og til hvaða aðgerða grípa á til ef með þarf.

Svið III – Innra mat

Framkvæmd innra mats

Innra mat er kerfisbundið og samofið daglegu skólastarfi

Í skólanámskrá er, undir fyrirsögninni Sjálfsmat, farið yfir það hverjar taldar eru meginstoðir í sjálfs-matsáætlun skólans; námsmat og síðan reglubundin viðhorfakönnun Hjallastefnunnar hjá foreldrum og starfsmönnum. Auk þessa taka elstu nemendur þátt í Skólapúlsinum og viðhorf þeirra koma einnig fram á lýðræðisfundum. Fram kom á rýnifundi kennara að tregða sé við að taka þátt í viðhorfakönnun-inni þar sem kennarar þurfi að segja frá hvaða skóla þeir séu og svörin séu því rekjanleg. Einnig kom fram í viðtölum að svörun foreldra sé lítil og virðist sem ákveðinn misskilningur hafi ríkt varðandi framkvæmdina. Ekki er gerð áætlun um hvaða þættir skólastarfs eru metnir, hvorki til lengri né skemmri tíma og mat á fagmennsku kennara fer ekki fram með reglulegum hætti.

Innra mat er markmiðsbundið

Ekki verður séð að skilgreind hafi verið viðmið um þann árangur sem stefnt er að og ekki kemur skýrt fram að hve miklu leyti markmið hafa náðst. Þó virðist ljóst að skólinn vilji bregðast við niðurstöðum foreldrakannana hverju sinni.

Innra mat byggir á traustum og fjölbreyttum upplýsingum

Mjög fjölbreyttar upplýsingar hafa á undanförunum árum safnast saman um skólastarf í Táknafjarðar-skóla. Árið 2014 tók ráðgjafafyrirtækið Attentus, að ósk framkvæmdastjóra Hjallastefnunnar, stöðu-viðtöl við foreldra og starfsfólk um upplifun þeirra á skólastarfi í Táknafjarðarskóla. Attentus skilaði niðurstöðum sínum í árslok 2014. Kristín Jónasdóttir, þá lektor við Menntavísindasvið Háskóla Íslands, skilaði í upphafi árs 2015 skýrslu um „Kennsluhætti í Táknafjarðarskóla og Spjaldtölvur og umhverfið okkar“, en hún hafði frá hausti 2012 tekið að sér að vera kennsluráðgjafi skólans og hafði einnig stýrt þróunarverkefninu Spjaldtölvur og umhverfið okkar. Þá fékk sveitarstjórn Táknafjarðarhrepps Hafsteinn Karlsson, skólastjóra, til þess að skoða og leggja mat á faglegt starf í grunnskólanum og skilaði hann skýslu í lok árs 2014. Það hefur því orðið til fjölbreyttur efniviður fyrir skólann til að leggja mat á skólastarfið og að vinna skipulega að umbótum í framhaldi af því. Þrátt fyrir mikið magn upplýsinga er ekki fyrirbyggjandi áætlun um innra mat, hvorki fyrir yfirstandandi skólaár né til lengri tíma.

Innra mat er samstarfsmiðað og byggir á lýðræðislegum vinnubrögðum

Ekkert matsteymi hefur verið starfandi við skólann og ekki verið unnið markvisst með starfsfólki, nemendum og foreldrum að forgangsröðun í innra mati og um þróun eða að umbótum í kjölfar þess.

Styrkleikar

- Skólinn hefur fjölbreyttar upplýsingar að vinna úr.
- Mikill umbótavilji og áhugi á góðu starfi er hjá starfsfólki.

Tækifæri til umbóta

- Gera ætti matsáætlun til 3-5 ára þar sem kemur fram hvenær helstu þættir skólastarfsins eru metnir og innan hennar áætlun til eins árs í senn.
- Skýra hver ber ábyrgð á framkvæmd innra mats með skólastjóra.
- Koma á reglulegu mati á kennslu og fagmennsku kennara.
- Skilgreina viðmið um þann árangur sem stefnt er að.
- Gera grein fyrir hvernig skólinn nýtir niðurstöður skimana eða samræmdra prófa til umbóta.

Umbótastarf í kjölfar innra mats

Innra mat er opinbert

Upplýsingar um niðurstöður samræmdra prófa frá 2012 og samanburður við aðra er aðgengilegur á heimasíðu. Einnig samanburður Skólapúlsins árin 2011-2014. Þá eru birtar á heimasíðu niðurstöður könnunar á skólastarfinu haust 2012, *Könnun á vegum skólans hjá mið- og unglingsstigi*. Þar er einnig að finna Umbótaáætlun vor 2013 og síðan 2014-2015, þar sem skólinn bregst við mati foreldra sem fram kemur í skoðanakönnunar Hjallastefnunna. Þar eru rakin viðhorf foreldra, skýringar skólans og hvaða umbætur skólinn telur rétt að fara í. Fram kom í rýnihópum að hvorki nemendur né foreldrar kannist við að fá kynningu á niðurstöðum kannana sem þau taka þátt í svo sem í Skólapúlsinum eða könnunum Hjallastefnunna.

Innra mat er umbótamiðað

Engin umbótaáætlun liggur fyrir, utan þess vilja sem fram kemur í þeim áætlunum sem settar hafa verið fram í kjölfar foreldrakannana Hjallastefnunna.

Tækifæri til umbóta

- Skólinn hefur aðgang að fjölbreyttum upplýsingum um skólastarfið til að vinna innra mat til lengri og skemmri tíma.

Tækifæri til umbóta

- Gera þarf betur grein fyrir hvernig öll markmið skólanámskrár eru metin og skilgreina viðmið um þann árangur sem stefnt er að.
- Umbótaverkefni þyrfti að tímasetja og aðgerðabinda, einnig að skilgreina ábyrgðaraðila, setja viðmið um árangur og ákveða hvenær árangur verður metinn.
- Kynna niðurstöður kannana fyrir helstu hagsmunaaðilum.

Mat á framkvæmd umbóta sem komu fram við mat á skólastarfi 2015

Í framhaldi af skýrslum sem unnar voru um skólastarfið 2015 voru sett fram þau verkefni sem setja átti í forgrunn á árunum 2015-2017. Þegar farið er yfir þessi verkefni og staðan metin út frá gögnum sem nú var aflað kemur fram að ekki hefur allt verið bætt. Um það hafa komið fram punktar í tækifærum til úrbóta þar sem við á í köflunum hér að framan.

Verkefni	Staða – umbótaþörf
Leita að fjölbreyttari leiðum til að koma upplýsingum um námslega stöðu og námsefni til foreldra svo og að birta oftast formlegt námsmat á aðgengilegan hátt fyrir foreldra.	Samkvæmt foreldrakönnun eru flestir nú sáttir við upplýsingagjöf um nám barna sinna. Hins vegar kom fram hjá foreldrum í rýnihópi að enn sé úrbótaþörf.
Styrkja þá foreldra og nemendur sem kjósa heimanám umfram það sem nú er og fjölga verkefnum sem send eru heim til að foreldrar geti fylgst með starfi skólans.	Þessi þörf kom ekki fram nú.
Skapa aðstæður þar sem foreldrum er boðið í skólann til að fylgjast með starfinu og kynna sér bæði áætlanir og námslega stöðu, til dæmis í opnum vikum.	Hefur verið gert en samkvæmt foreldrakönnun telja foreldrar að ekki sé leitað eftir tillögum og hugmyndum foreldra.
Vinna að auknu heimanámi innan skólans hjá þeim nemendum sem vilja auka æfingu í tilteknum námsgreinum án þess að taka með sér námsgögnin úr skólanum og skapa leiðir til heimalesturs innan skólans fyrir þær fjölskyldur sem það kjósa.	Tækifæri til heimanáms er innan skóladagsins. Nemendur eiga að klára verkefni í námstengda valinu ef þau ljúka þeim ekki í tímum eða ná ekki að ljúka áætlun.
Breytingar á umhverfi og búnaði sem verður unnið að á árinu 2015. Aukin tækifæri til hópastarfs, næðisvinnu fyrir einstaklinga, hljóðdempun o.s.frv.	Fjölbreyttar aðstæður eru til náms.
Námsmat skólans er enn í þróun en hefur tekið miklum framförum hvað varðar upplýsingagjöf í stað einkunna.	Í skólanámskrá þarf að skilgreina betur námsmat og tengsl þess við viðmið aðalnámskrár.
Fyrirkomulag kynjaskiptingar í ljósi fámennis er enn í skoðun.	Fram kom að ekki er lengur áhersla á kynjaskiptingu vegna fámennis.
Samtenging á áherslum í aðalnámskrá og kynjanámskrá Hjallastefnunnar.	Skilgreina þarf betur nám og tengsl þess við hæfnimarkmið Aðalnámskrár grunnskóla.
Vinna að auknum valgreinum og leita nýrra leiða í forni fjarkennslu í ákveðnum greinum.	Fjarkennsla er komin á í íslensku og stærðfræði hjá unglíngastigi. Valgreinar á unglíngastigi eru ekki skilgreindar.
Styrkja enn frekar tiltekin fög og/eða áföngum í tilteknum fögum sé lokið í lotum.	Nokkrar námsgreinar eru unnar í lotum en gera þarf betur grein fyrir áætlunum um nám sem fram á að fara í lotunum.

Styrkleikar og tækifæri til umbóta

Þessi samantekt styrkleika og tækifæra til umbóta er einungis hluti af því sem fram kemur í lok hvers kafla í skýrslunni. Við gerð umbótaáætlunar þarf skólinn og skólanefnd einnig að taka tillit til þeirra tækifæra til umbóta sem sett eru fram í skýrslunni en eru ekki nefnd hér. Í stórum dráttum má segja að í Táلكnafjarðarskóla fari fram skólastarf þar sem stuðst er við lög, reglugerðir, aðalnámskrá og annað sem lögum samkvæmt snýr að þeim þáttum skólastarfs sem metnir voru.

Styrkleikar í stjórnun

Vinnubrögð í skólanum eru lýðræðisleg og samstarf einkennist af jákvæðum samskiptum og gagnkvæmu trausti. Skóladagur nemenda er samfelldur og skiptist í vinnulotur með fjölbreyttum verkefnum. Skipurit og starfslýsingar liggja fyrir. Símenntunaráætlun alls starfsfólks liggur fyrir. Starfsáætlun uppfyllir þau viðmið sem birt eru í aðalnámskrá og er aðgengileg á heimasíðu skólans. Skóladagatal uppfyllir viðmið um árlegan starfstíma nemenda. Skólaráð fundar reglulega og eru allar helstu ákvarðanir um skólastarfið lagðar fyrir það. Skólastjóri hefur metnað til þess að auka gæði skólastarfs. Foreldrar bera traust til skólans og hafa gott aðgengi að kennurum. Þeim er boðið upp á fjölbreytta möguleika til þátttöku í skólastarfinu.

Tækifæri til umbóta í stjórnun

- Skólanámskrá þarfnast uppfærslu og endurskoða ætti hana með þátttöku alls skólasamfélagsins.
- Námsvísar skólaársins ættu að vera sýnilegir á heimasíðu.
- Stefna skólans og skólareglur mættu vera sýnilegri í skólanum og til umfjöllunar hjá nemendum, starfsfólki og foreldrum.
- Setja þarf fram viðbrögð við brotum á skólareglum/meginreglum.
- Frjálst val nemenda í 8. og 9. bekk þarf að uppfylla það skilyrði að nemendur geti valið samkvæmt áhugasviði og fái til þess þann tímafjölda sem áskilinn er.
- Kennslutími nemenda á að uppfylla ákvæði viðmiðunarstundaskrár í öllum greinum.
- Foreldrar þyrftu að fá upplýsingar um niðurstöður úr foreldrakönnunum
- Heimasíðu þarf að uppfæra reglulega.
- Sveitarstjórn þarf að framfylgja eftirlitsskyldu sinni markvisst.

Styrkleikar í námi og kennslu

Í skólanum ríkir jákvæður andi samstarfs og virðingar. Þar eru nemendur ábyrgir og taka tillit í samskiptum. Allir nemendur taka virkan þátt í skólastarfi og borin er virðing fyrir fjölbreytileika og mismunandi þörfum þeirra. Umhverfi skólans er vel fallið til náms og útiveru. Lýðræði er virkt meðal annars með reglubundnum fundum og nemendur þjálfast í vali frá yngstu nemendum til þeirra elstu. Nemendur sýndu sjálfstæði í vinnubrögðum og ábyrgð á eigin námi. Náms hópar eru fámennir og nemendur fá góða þjónustu í tímum. Nemendur sem þurfa fá stuðning við nám. Skólinn nýtir samþættingu námsgreina í skipulagi smiðja og mánaðarlangar lotur sem stuðla að fjölbreyttri umfjöllun um áherslupætti tengda ábyrgð og þátttöku.

Tækifæri til umbóta í námi og kennslu

- Sjá verður til þess að námsgreinar fái þann kennslutíma sem þeim er ætlaður samkvæmt viðmiðunarstundaskrá.
- Í ljósi niðurstaðna samræmdra könnunarprófa þarf að huga að námsárangri nemenda í íslensku og stærðfræði.
- Uppfæra þarf námsvísa/áætlanir um nám.

- Kynna þarf foreldrum betur áætlanir um nám og kennslu.
- Nýta sveigjanleika samkenndslunnar til að allir nemendur fái krefjandi viðfangsefni við hæfi.
- Passa að mikil mönnun leiði ekki til þess að gerðar séu of litlar kröfur til nemenda; varast að veita of mikla þjónustu á kostnað viðleitni nemenda.
- Setja fram námsmarkmið og tengja við námskrá fyrir þann hluta valsins sem talinn er sem námstími.
- Skilgreina betur nám sem fram fer í smiðjum og tengsl þess við hæfnimarkmið Aðalnámskrár grunnskóla.
- Efla markmiðssetningu nemenda og mat á eigin námi með stigvaxand ábyrgð.
- Gera í bekkjar-/ kjarnanámskrám grein fyrir námsaðlögun og hvernig mat á stöðu nemenda er nýtt til að efla kennslu og námsskipulag.

Styrkleikar í innra mati

Skólinn hefur fjölbreyttar upplýsingar að vinna úr og mikill umbótavilji og áhugi á góðu starfi er hjá starfsfólki.

Tækifæri til umbóta í innra mati

- Koma þarf á reglulegu mati á skólastarfinu og fagmennsku kennara.
- Vinna þarf matsáætlun um innra mat til 3-5 ára þar sem fram kemur hvenær helstu þættir skólastarfsins eru metnir og innan hennar áætlun til eins árs í senn.
- Gera betur grein fyrir hvernig öll markmið skólanámskrár eru metin.
- Gera þarf umbótaáætlun á grunni innra mats.
- Kynna þarf hagsmunaaðilum skipulega niðurstöður þeirra kannana sem gerðar eru meðal nemenda, foreldra og starfsfólks.

Frekari greining

- Tafla 1 sýnir niðurstöður á þeim þáttum sem til skoðunar voru í ytra mati.
- Litirnir sem notaður er í töflunni standa fyrir eftirfarandi kvarða:
- D → 1,0 – 1,5 = **rautt** – mikil umbótaþörf á flestum eða öllum þáttum. Óviðunandi verklag, uppfyllir ekki viðmið um gæðastarf á mörgum mikilvægum þáttum.
- C → 1,6 – 2,5 = **gult** – meiri veikleikar en styrkleikar. Viðunandi verklag, uppfyllir viðmið um gæðastarf að mörgu leyti, einhverjir mikilvægir þættir sem þarfnast úrbóta.
- B → 2,6 – 3,5 = **ljósgrænt** – meiri styrkleikar en veikleikar. Gott verklag, flestir þættir í samræmi við lýsingu á gæðastarfi.
- A → 3,6 – 4 = **grænt** – flestir eða allir þættir sterkir. Mjög gott verklag sem samræmist fyllilega lýsingu um gæðastarf.

Stjórnun			Nám og kennsla			Innra mat	
Fagleg forysta	Stefnumótun og skipulag	Samskipti heimila og skóla	Nám og námsaðstæður	Þáttt. og ábyrgð nemenda	Námsaðlögun	Framkvæmd innra mats	Umbóta- starf í kjölfar innra mats
Stjórnandinn sem leiðtogi	Starfsáætlun og skólánámskrá	Skólaráð, foreldrafélag	Inntak og árangur	Lýðræðisleg vinnubrögð	Nám við hæfi allra nemenda	Kerfisbundið og samofið daglegu skólastarfi	Opinbert
Stjórnun stofnunar	Skóladagur nemenda	Þáttt. for. í skólast. og upplýsingamiðlun	Skipulag náms og námsumhverfi	Ábyrgð og þátttaka	Stuðningur við nám	Markmiðsbundið	Umbótamiðað
Faglegt samstarf	Verklagsreglur og áætlanir		Kennsluhættir og gæði kennslu			Byggir á traustum og fjölbreyttum upplýsingum	
Skólaþróun			Námshættir og námsvitund			Samstarfsm. og byggir á lýðræðisl. vinnubr.	

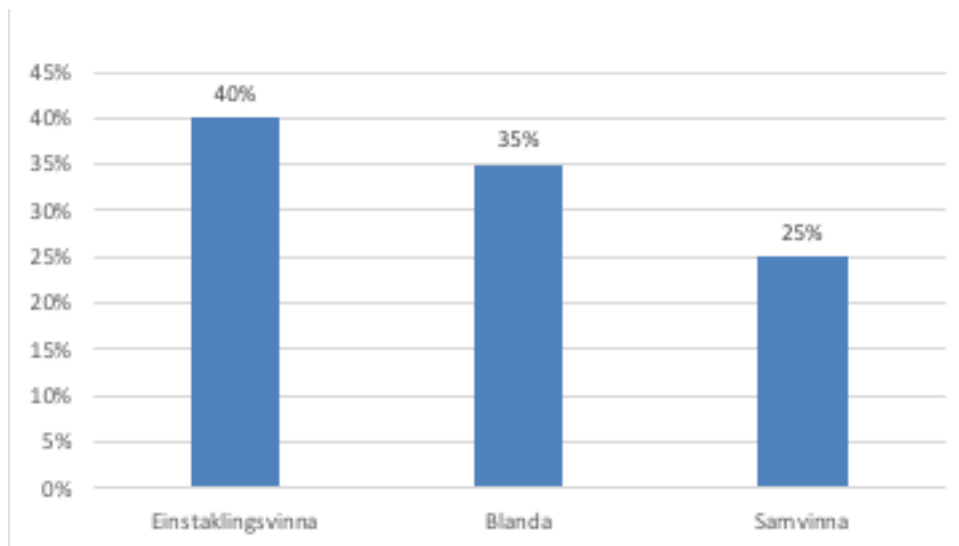
Tafla 1. Styrkleikar og veikleikar matsþátta

Greining kennslustunda

Matsmenn mátu 20 kennslustundir og var rúmlega helmingur þeirra metinn góður og bent var á að einhverja mikilvæga þætti mætti bæta í öðrum kennslustundum.

Samvinna og einstaklingsvinna

Við skráningu á kennslustundum er litið til þess hvort nám nemenda sé markvisst skipulagt á þann hátt að nemendur vinna einir við hvers kyns verkefni eða hvort um samvinnu eða samræður um námið sé að ræða.



Mynd 1. Yfirlit yfir samvinnu og einstaklingsvinnu nemenda í metnum kennslustundum.

Nemendur vinna einir í 40% af þeim kennslustundum sem metnar voru og skipulögð samvinna allra nemenda var í 25% stundanna.

Notkun upplýsingatækni

Nemendur eða hluti nemenda notar upplýsingatækni í helmingi kennslustundanna sem matsmenn heimsóttu. Kennarar nýttu upplýsingatækni að einhverju marki til kennslu í tveimur af þessum stundum.

Kennsluathafnir

Kennsluáherslur kennara eru greindar í það sem kalla má fræðandi, leiðbeinandi eða blöndu af hvoru-tveggja. Fræðandi athafnir tengjast því sem kallaðar eru bein yfirfærsla og leiðbeinandi kennsluathafnir og eru oft tengdar hugtakinu hugsmíðahyggju eins og gert er í *Hvítbók um umbætur í menntun*.

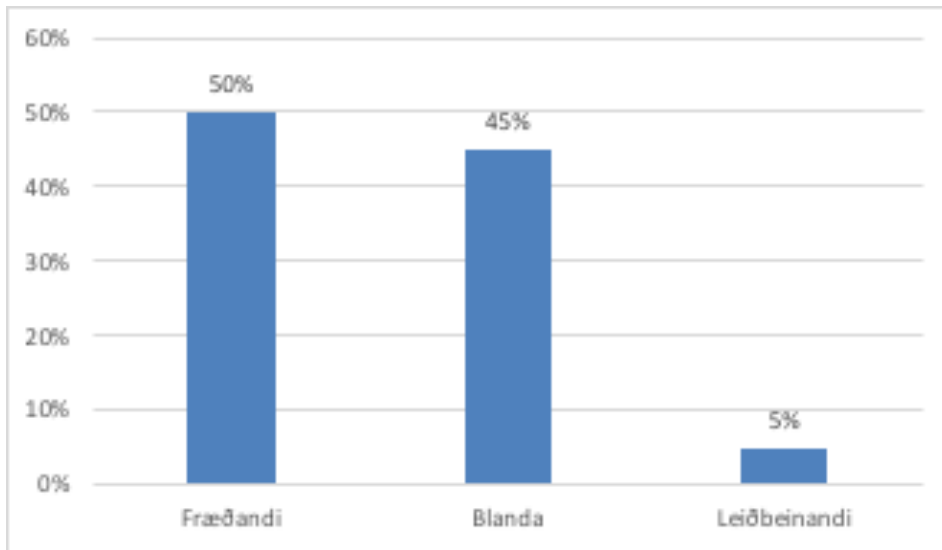
Fræðari-bein kennsla

Kennarinn miðlar fyrst og fremst efni, staðreyndum og hugtökum. Kennsluathafnir felast í því að útskýra, sýna og spyrja. Ef spurt, þá eru það spurningar sem kalla oftast á eitt rétt svar. Vinna við verkefni og vinnubækur mótast af því að taka á móti staðreyndum og setja þær fram á ákveðinn hátt, ein þekkt lausn. Námsfnið er í forgrunni.

Leiðbeinandi-hugsmíðahyggja

Kennarinn stýrir framvindu kennslustunda en leggur áherslu á krefjandi spurningar og lausnaleit sem reynir á rökhugsun nemenda (lýsa, leggja mat á, bera saman, draga ályktanir og/eða setja fram tilgátur) eða opin/skapandi viðfangsefni þar sem hægt er að velja úr nokkrum þekktum lausnum eða leggur áherslu á frumkvæði og ábyrgð nemenda með skipulagi á námsathöfnum þar sem engin lausn er fyrirfram þekkt. Áhersla er á námsferlið sem leið (og leiðir) til náms frekar en námsfnið einvörðungu.

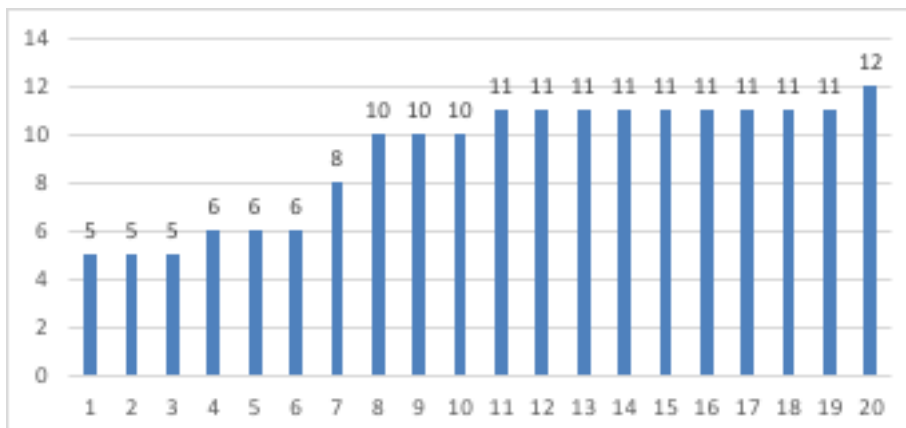
Nemandinn er í forgrunni og hann er virkur í að athuga, rannsaka og draga ályktanir. Áhugi nemenda og forvitni er driffjöður námsathafna. Kennarinn skapar námsaðstæður og tækifæri nemenda til þátttöku, hann sér um að bjargir séu til staðar og veitir endurgjöf meðan á námi stendur.



Mynd 2. Yfirlit yfir kennsluathafnir í metnum kennslustundum.

Í 50% kennslustunda voru kennsluathafnir kennara fræðandi, einkenndust af beinni yfirfærslu. Lausnaleit fór að einhverju marki fram í 45% stundanna og fáar kennslustundir voru metnar sem leiðbeinandi það er að reyndi á lausnaleit nemenda allra í heilli kennslustund, sjá umfjöllun að framan.

Hópastærð, fjöldi nemenda á kennara



Mynd 3. Fjöldi nemenda í metnum kennslustundum á hvern kennara í almennri kennslu.

Skráð er hve margir nemendur eru á hvern menntaðan kennara í hverri metinni kennslustund. Y-ás myndarinnar sýnir fjölda nemenda og x-ás hverja metna kennslustund.

Heimildir

Aðalnámskrá grunnskóla: almennur hluti. (2011). Reykjavík: Mennta- og menningarmálaráðuneytið.

Aðalnámskrá grunnskóla: greinasvið. (2013). Reykjavík: Mennta- og menningarmálaráðuneytið.

Björk Ólafsdóttir. (2011). *Innra mat grunnskóla: leiðbeiningar og viðmið fyrir mat sveitarfélags á innra mati grunnskóla.* Reykjavík: Samband íslenskra sveitarfélaga.

Lög um grunnskóla, nr. 91/2008.

Menntamálaráðuneytið. 1997. *Sjálfsmat skóla:*

http://brunnur.stjr.is/mrn/utgafuskra/utgafa.nsf/xsp/.ibmmodres/domino/OpenAttachment/mrn/utgafuskra/utgafa.nsf/8F7A17F4C22D2832002576F00058D40C/Attachment/sjalpsm_skola_97.pdf

Reglugerð nr. 584/2010 um sérfræðiþjónustu sveitarfélaga við leik- og grunnskóla og nemenda-verndarráð í grunnskólum: <https://www.reglugerd.is/reglugerdir/eftir-raduneytum/mennta--og-menningarmalaraduneyti/nr/16592>

Reglugerð nr. 585/2010 um stuðning við nemendur með sérþarfir í grunnskóla:

<https://www.stjornartidindi.is/Advert.aspx?ID=5ed99731-e461-4a74-b88c-c4b10fae3474>

Reglugerð nr. 897/2009 um miðlun og meðferð upplýsinga um nemendur í grunnskólum og rétt foreldra til aðgangs að upplýsingum um börn sín:

<http://www.reglugerd.is/reglugerdir/allar/nr/897-2009>

Reglugerð nr. 1000/2004 um aðgerðir gegn einelti á vinnustað: http://www.reglugerd.is/reglugerdir/leit?_stern_SearchType=Reglugerd&_stern_number=1000&_stern_year=2004

Reglugerð nr. 1009/2015 um aðgerðir gegn einelti, kynferðislegri áreitni, kynbundinni áreitni og ofbeldi á vinnustöðum: http://www.reglugerd.is/reglugerdir/leit?_stern_SearchType=Reglugerd&_stern_number=1009&_stern_year=2015

Reglugerð nr. 1040/2011 um ábyrgð og skyldur aðila skólasamfélagsins í grunnskólum:

<https://www.reglugerd.is/reglugerdir/allar/nr/1040-2011>

Reglugerð nr. 1157/2008 um skólaráð við grunnskóla:

<http://www.reglugerd.is/interpro/dkm/WebGuard.nsf/key2/1157-2008>

Gögn um samræmd próf unnin úr gagnagrunni Menntamálastofnunar.

Samningur Táknafjarðarhrepps og Hjallastefnunnar ehf. um rekstur Táknafjarðarskóla.

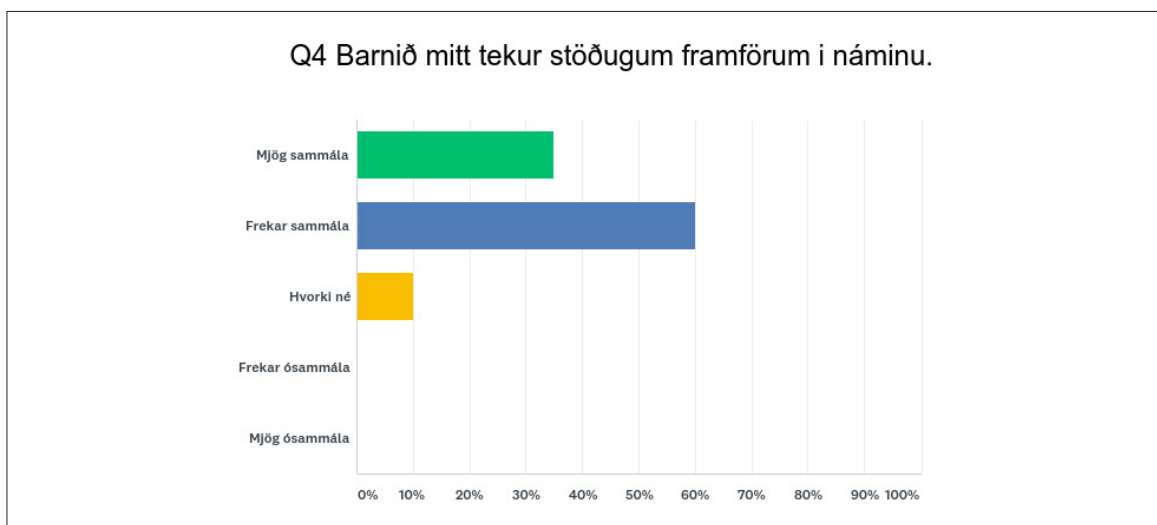
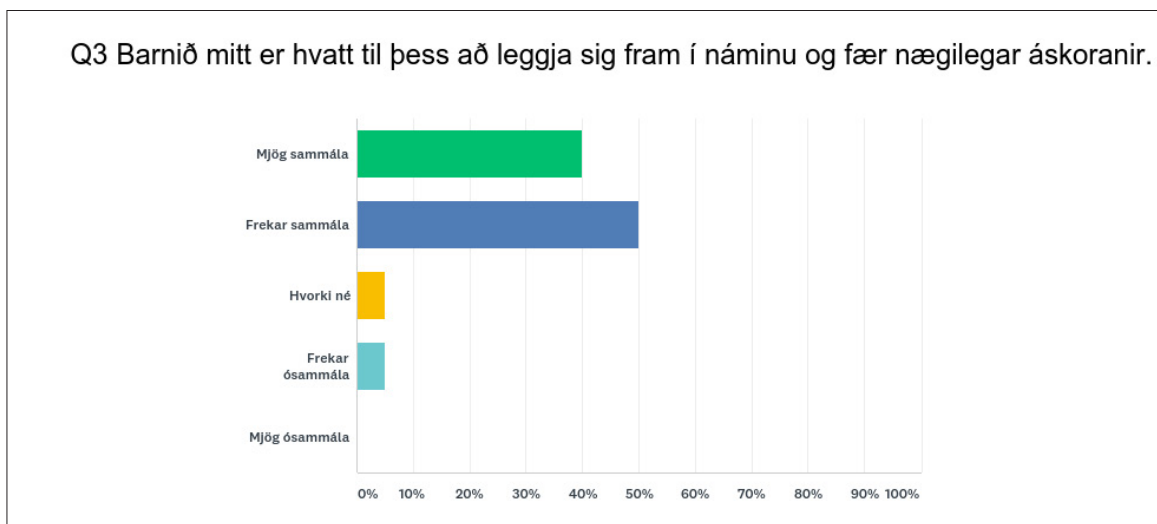
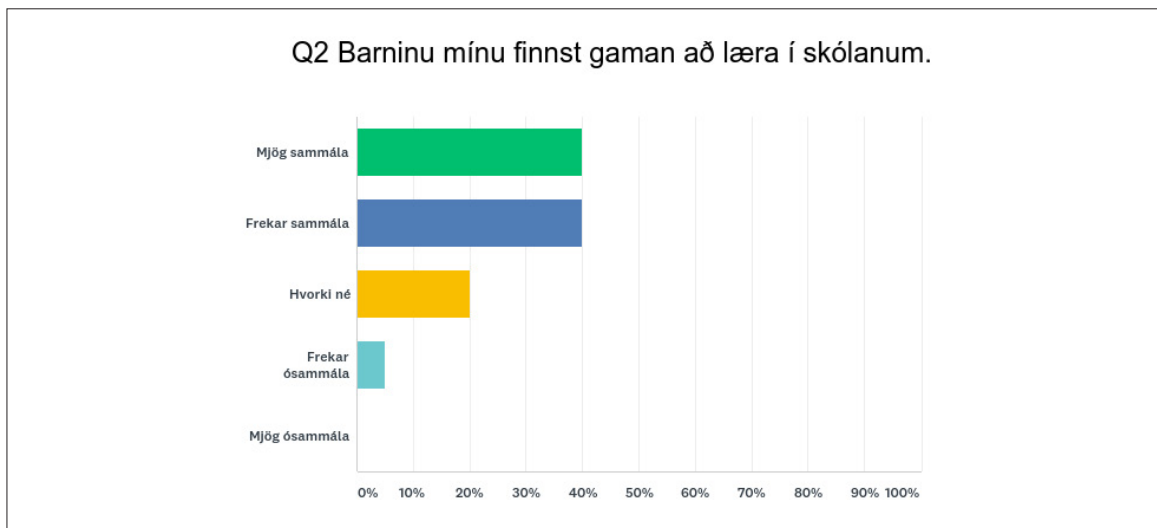
Táknafjarðarskóli: <http://talknafj.hjalli.is/>

Táknafjörður: <http://www.talknafjordur.is/>

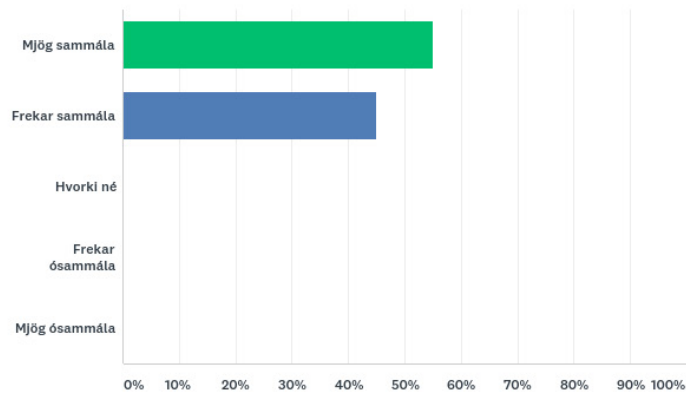
Gögn um samræmd próf unnin úr gagnagrunni Menntamálastofnunar.

Viðauki 1

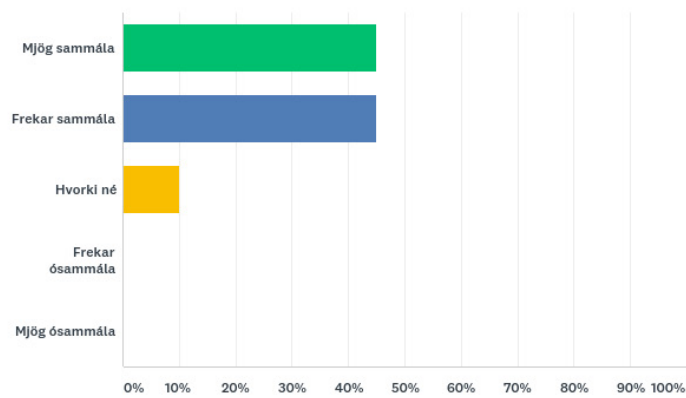
Foreldrakönnun



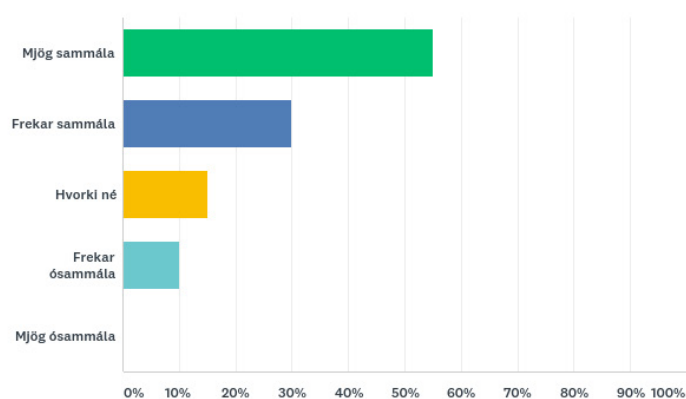
Q5 Kennarinn fylgist reglulega með námi barnsins míns.

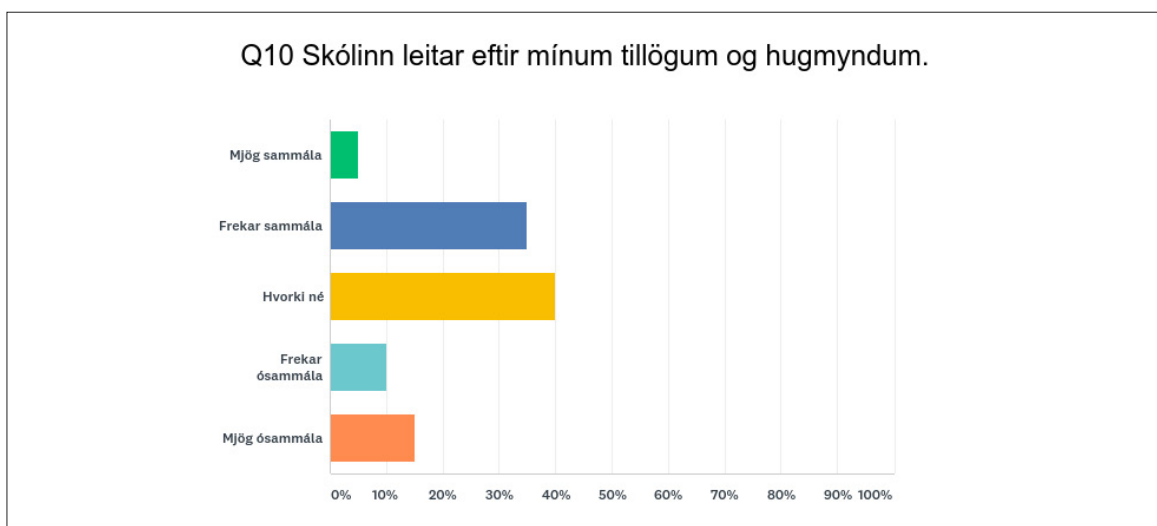
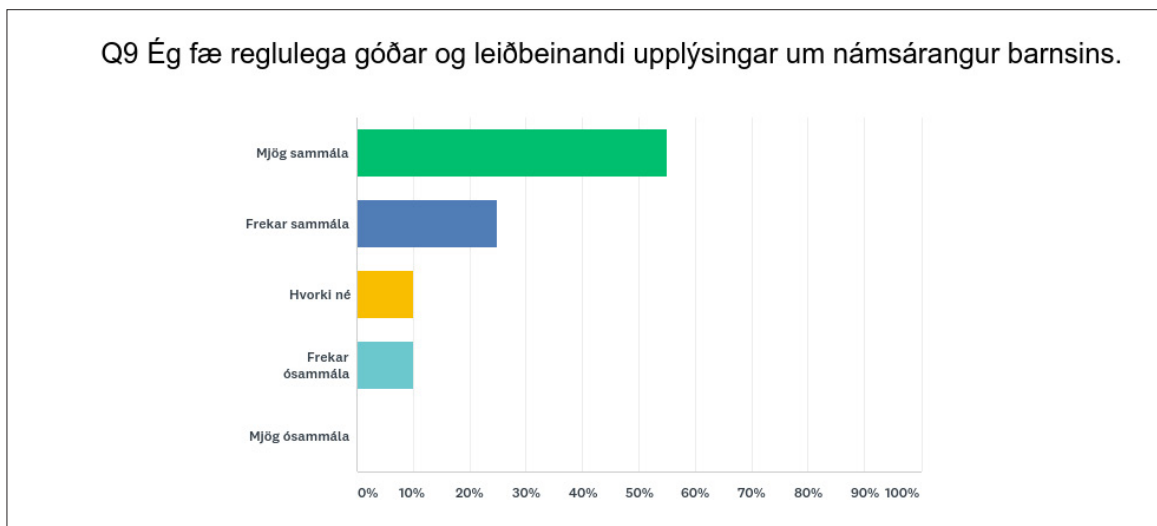
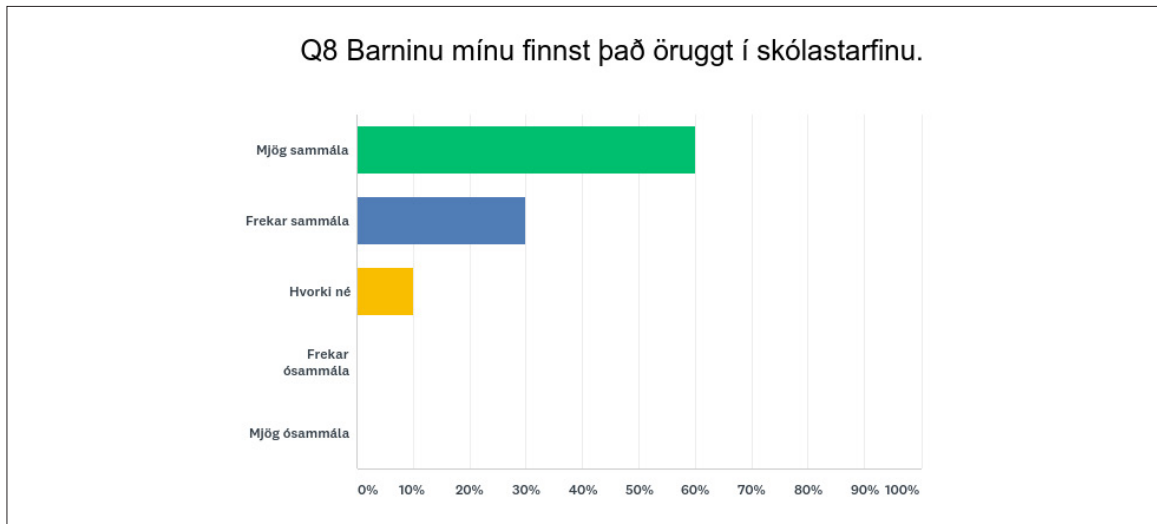


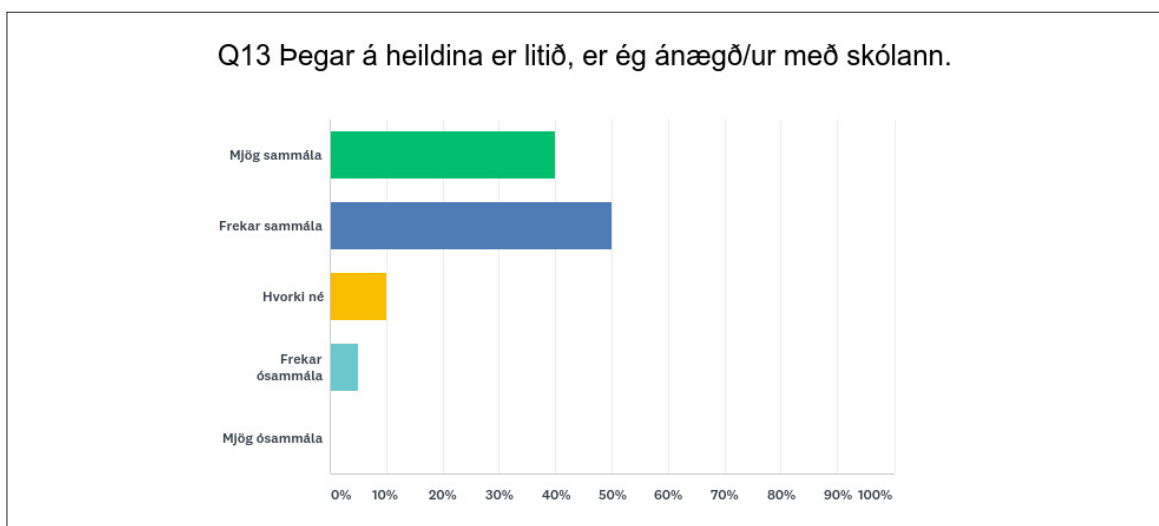
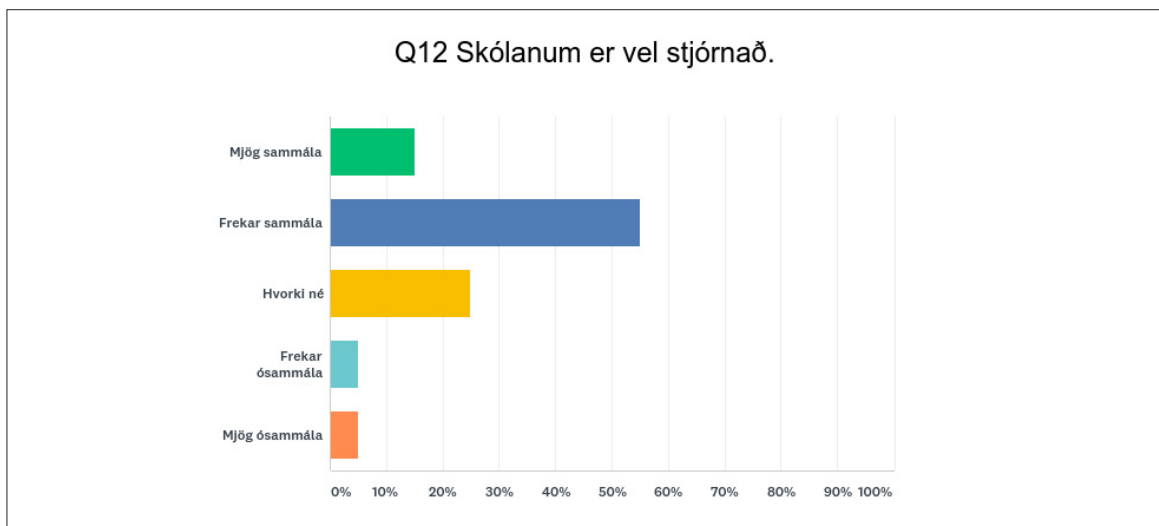
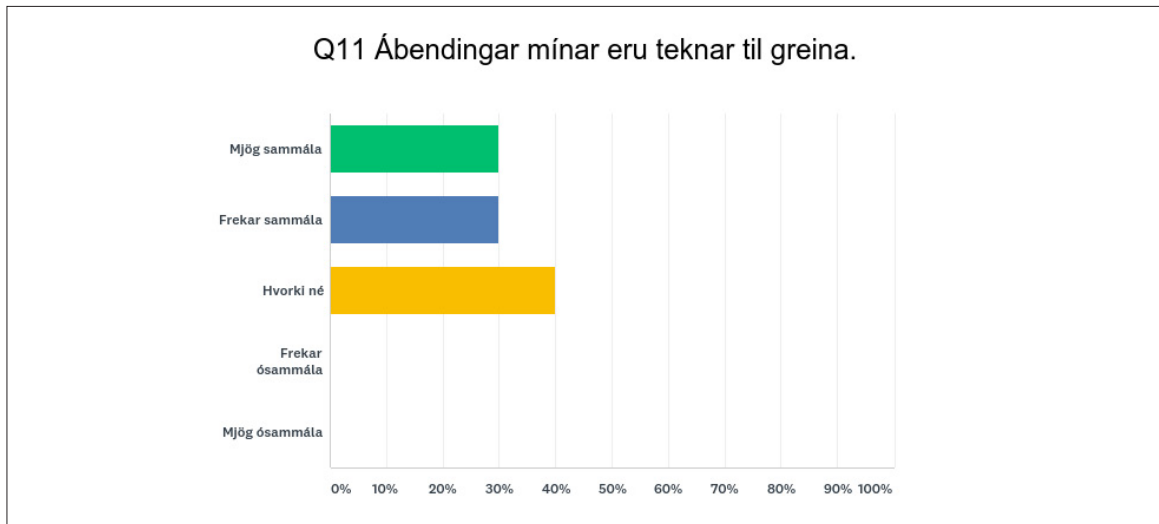
Q6 Barnið mitt nýtur sangirni og virðingar í skólastarfinu.



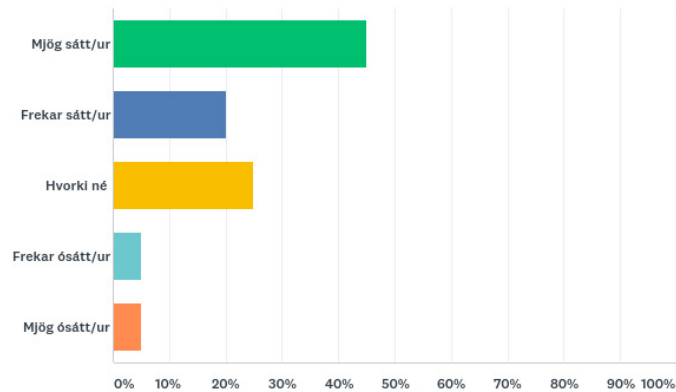
Q7 Barninu mínu líður vel í skólanum.







Q14 Hversu sáttur/ósáttur ertu við að sveitarfélagið feli einkaaðilum að reka grunnskólann?

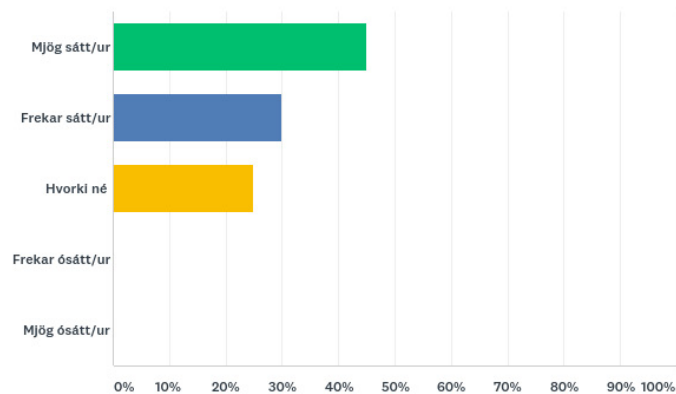


Opin svör:

Ég vil að foreldrar hafi val hvort barnið þeirra sé í einkaskóla eða ekki.

Við höfum hingað til ekki haft val svo það er bara fínt að prófa eitthvað nýtt. Starfsfólkið er fínt.

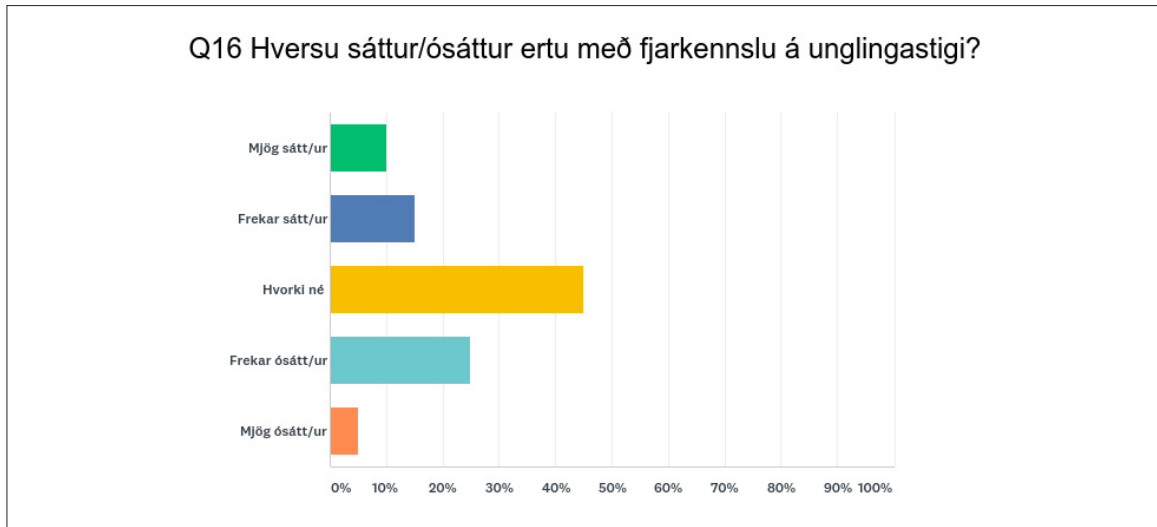
Q15 Hversu sáttur/ósáttur ertu við þá hugmyndafræði sem skólinn starfar eftir?



Opin svör:

Skólinn er frábær fyrir yngri krakka upp að miðstigi.

Lögð áhersla á aga og virðingu



Þetta eru svör allra foreldra. Margir tóku fram að þeir hefðu ekki reynslu af fjarkennslu en af svörum sem komu frá foreldrum nemenda í unglingkjarna kemur fram að 75% svarenda eru frekar eða mjög ósáttir við fjarkennslu á unglingastigi.

Opin svör:

Þrír tala um að vera ekki með barn á unglingastigi og geta því ekki lagt mat á það. Svar um fjarkennsluna:

Því sumir hafa ekki þroska til að vinna í gegnum skjá, kennararnir eru fínir sem kenna í gegnum búnaðinn en mér finnst að í grunnskóla þurfi að vera kennari á staðnum. Eflaust hjálpar þetta samt fyrir framhaldsskólann.

Viltu koma einhverju fleiru á framfæri varðandi skólastarfið í Tálknafjarðarskóla?

Frábær fyrir yngri krakka en finnst hann ekki vera alveg að gera sig fyrir eldri krakkana. En að sjálf-sögðu fer það eftir kennurum t.d. er stærðfræðikennarinn fyrir elstu krakkana FRÁBÆR.

Viðauki 2

Tímaútreikningur stundaskrár miðað við viðmiðunarstundaskrá

Allir kjarnar:

(mín. í aðalnámskrá)

Grunnskóli Tálknafjarðar							yfir skólagöngu	
2017-2018							nemandans	
	yngsti kjarni	miðkjarni	unglingakjarni	mínútur	mín. í aðalnámskrá	munur í mín/víku	klst/víku	
	mín/víku	mín/víku	mín/víku	mín/víku	mín/víku	mín/víku		
Íslenska	1410	1590	510	3510	2430	1080	1,8	64,8
stærðfræði	1410	540	540	2490	2000	490	0,8	29,4
erlend tungumál		270	915	1185	1380	-195	-0,3	-11,7
Samf., trú., jafnr., síðfr., lífs.								
náttúrugreinar	480	675	540	1695	2660	-965	-1,6	-57,9
skólaþróttir	480	360	360	1200	1200	0	0,0	0
list- og verkgreinar								
hönnun og smíði								
heimilisfræði								
sjónlistir (m.a. myndmennt)								
dans og leiklist								
tónmennt	1080	405	810	2295	2080	215	0,4	12,9
upplýsinga- og tæknimennt				0	360	-360	-0,6	-21,6
Val	600	585	300	1485	460	1025	1,7	61,5
val nemenda 8.-10. b			450	450	870	-420	-0,7	-25,2
				14310	13440			
Samtals á viku	5460	4425	4425	14310	13440	870	1,5	52,2

Yngsti kjarni eftir árgöngum:

Aðalnámskrá	Tálknafriði	1. bekkur	2. bekkur	3. bekkur	4. bekkur	Samtals	aðalnámskrá	aðalnámskrá	munur í mín
		mínútur á viku				mín	mín		
Íslenska							1120		
stærðfræði	Ísl/stæ	705	705	705	705	2820	800	1920	900
Samfélagsgreinar							580		
náttúrugreinar	Samf/nátt	120	120	120	120	480	420	1000	-520
erl tungumál		0	0	0	0	0	80	80	-80
skólaþróttir		120	120	120	120	480	480	480	0
textílmenn	verkgreina-smíðjur								
hönnun og smíði							450		
heimilisfræði									
sjónlistir (m.a. myndmennt)								450	
dans og leiklist									
tónmennt		270	270	270	270	1080		900	180
upplýsinga- og tæknimennt		0	0	0	0	0	120	120	-120
val skólans		150	150	150	150	600	300	300	300
Samtals á viku		1365	1365	1365	1365	5460	4800	4800	660

Miðkjarni eftir árgöngum:

		5 .bekkur	6. bekkur	7. bekkur	þ	þ	þ	þ
Aðalnámskrá	Tálknafirði	mínútur á viku			þ	þ	þ	þ
Íslenska		530	530	530	1590	680	680	910
stærðfræði		180	180	180	540	600	600	-60
samfélagsgreinar						600		
náttúrugreinar	samf/nátt	225	225	225	675	340	940	-265
erl tungumál		90	90	90	270	460	460	-190
skólaþróttir		120	120	120	360	360	360	0
textílmenn	verkgreina- smíðjur							
hönnun og smíði						420		
heimilisfræði								
sjónlistir (m.a. myndmennt)								
dans og leiklist						420		
tónmennt			135	135	135	405		840
upplýsinga- og tæknimenn		0	0	0	0	160	160	-160
val skólans		195	195	195	585	160	160	425
Samtals á viku		1475	1475	1475	4425	4200	4200	225

Unglingakjarni eftir árgöngum:

		8. bekkur	9. bekkur	10. bekkur	þ	þ	þ	þ
Aðalnámskrá	Tálknafirði	mínútur á viku			þ	þ	þ	þ
Íslenska		170	170	170	510	630	630	-120
stærðfræði		180	180	180	540	600	600	-60
samfélagsgreinar						360		
náttúrugreinar	samf/nátt	180	180	180	540	360	720	-180
erl tungumál		305	305	305	915	840	840	75
skólaþróttir		120	120	120	360	360	360	0
textílmenn	verkgreina- smíðjur							
hönnun og smíði						170		
heimilisfræði								
sjónlistir (m.a. myndmennt)								
dans og leiklist						170		
tónmennt			270	270	270	810		340
upplýsinga- og tæknimenn		0	0	0	0	80	80	-80
val skólans		100	100	100	300	0	0	300
val nemenda 8.-10. b		150	150	150	450	870	870	-420
Samtals á viku		1475	1475	1475	4425	4440	4440	-15

