



# Ytra mat Nesskóli

Ytra mat þetta er unnið á vegum Menntamálastofnunar fyrir mennta- og menningarmálaráðuneytið og Fjarðabyggð.

Höfundar: Hanna Hjartardóttir og Birna Sigurjónsdóttir.

© Menntamálastofnun, 2017.

ISBN 978-9979-0-2171-1

## Efnisyfirlit

Samantekt niðurstaðna . . . . .	5
Stjórnun . . . . .	5
Nám og kennsla . . . . .	5
Innra mat . . . . .	6
Inngangur . . . . .	7
Markmið og tilgangur . . . . .	7
Aðferðir og framkvæmd . . . . .	7
Nesskóli . . . . .	8
Bakgrunnur og samfélagslegt umhverfi . . . . .	8
Stefna skólans . . . . .	8
Starfsmenn . . . . .	9
Nemendur . . . . .	9
Árangur náms . . . . .	10
Starfstími. . . . .	13
Sérfræðipjónusta . . . . .	13
Niðurstöður . . . . .	14
Svið I – Stjórnun. . . . .	14
Fagleg forysta . . . . .	14
Stefnumótun og skipulag . . . . .	16
Samskipti heimila og skóla . . . . .	18
Svið II – Nám og kennsla . . . . .	20
Nám og námsaðstæður. . . . .	20
Þátttaka og ábyrgð nemenda. . . . .	22
Námsaðlögun . . . . .	23
Svið III – Innra mat . . . . .	25
Framkvæmd innra mats. . . . .	25
Umbótastarf í kjölfar innra mats . . . . .	26
Styrkleikar og tækifæri til umbóta . . . . .	27
Frekari greining . . . . .	29
Greining kennslustunda . . . . .	30
Heimildir. . . . .	33



## Samantekt niðurstaðna

Í þessari skýrslu er gerð grein fyrir ytra mati á Nesskóla sem fór fram á haustönn 2017. Teknir voru fyrir þrjár matsþættir: *stjórnun, nám og kennsla og innra mat.*

### Stjórnun

Stefna skólans er skýrt fram sett og birtist á heimasíðu skólans. Það eru skólastjórnendur sem hafa forystu um að móta sýn og stefnu hans. Fyrir liggja upplýsingar um verkaskiptingu stjórnenda sem eru öllum aðgengilegar. Almennt einkennist samstarfið í skólanum af jákvæðum samskiptum og í Skólavísi er fjallað um jákvæðan skólabrag, bæði innan skóla og gagnvart nærsamfélaginu. Fundaáætlun fyrir starfsmenn er sett upp fyrir hverja önn og símenntunaráætlun er tímasett með markmiðum og ábyrgðaraðilum. Góð tengsl eru við önnur skólastig og grenndarsamfélagið.

Skólavísir uppfyllir að mestu þau viðmið sem aðalnámskrá kveður á um að eigi að vera í skólanámskrá og starfsáætlun. Þar vantar þó nokkra mikilvæga þætti eins og umfjöllun um einkunnarorð skólans og grunnþætti menntunar. Æskilegt væri að setja skólanámskrá og starfsáætlun upp á aðgengilegri hátt.

Skólaráð er virkur samráðsaðili í stjórnun skólans en gæta þarf þess að allir fulltrúar þess séu kosnir lýðræðislega af sínum umbjóðendum og til tveggja ára í senn. Birta þarf fundargerðir þess á heimasíðu. Við endurskoðun skólanámskrár og starfsáætlunar þarf að huga að því að allir hagsmunaaðilar komi þar að og við endurskoðun skólareglna taki nemendur þátt.

Móttökuáætlanir fyrir nýja nemendur og nemendur með annað tungumál en íslensku eru til staðar en gera þarf slíka áætlun fyrir nemendur með sérstakar þarfir.

### Nám og kennsla

Skólavísir birtir stefnu skólans og upplýsingar um skólastarfið, hann er endurskoðaður reglulega og birtur á heimasíðu skólans. Þar er ekki fjallað um útfærslu skólans á grunnþáttum menntunar: læsi, sjálfbærni, heilbrigði og velferð, lýðræði og mannréttindi, jafnrétti og sköpun en lestrarstefna skólans er birt í sérstöku skjali. Námskrár eru birtar á heimasíðu fyrir yngsta, mið- og unglíngastig. Þær eru í umbótaferli og áætlað að endurskoðun ljúki á vorönn 2018. Kennsluáætlanir fyrir haustönn hafa verið gerðar og sumar birtar á heimasíðu þegar matið fer fram. Í kennsluáætlunum fyrir haustönn 2017 er í sumum greinum gerð nokkur grein fyrir þeim hæfniviðmiðum sem stefnt er að. Upplýsingar um námsmat koma ekki fram. Val á unglíngastigi er sameiginlegt fyrir nemendur í 8.-10. bekk. Nemendur fá fjórar stundir á viku í vali en valgreinar á unglíngastigi eiga samkvæmt aðalnámskrá grunnskóla að vera um átta vikustundir í hverjum árgangi.

Námsumhverfi styður við nám og aðbúnaður er almennt góður. Í vettvangsheimsóknum sýna kennarar faglega þekkingu og kennslufræðilega hæfni. Kennslustundir eru vel skipulagðar og tími vel nýttur. Kennsluhættir eru nokkuð fjölbreyttir þeir eru þó oftast fræðandi miðað við vettvangsheimsóknir og umræður og skoðanaskipti sem efla gagnrýna hugsun nemenda virðast ekki stór þáttur í námi þeirra.

Jákvæður andi einkennir skólastarfið og nemendur í rýnihópi telja það meðal sérstakra kosta við skólann að „við þekkjumst öll og erum vinir“. Einelti mælist ívið minna en að landsmeðaltali í könnun sl. ár. Agi í tímum mælist þó marktækt minni í sömu könnun og nemendur í rýnihópi sögðu ekki alltaf vera vinnufrið í kennslustundum og stundum mikil læti í matsal og á skólalóð.

Skólinn er án aðgreiningar og leitast er við að koma til móts við alla nemendur með stuðningi inni í bekk og áhersla á að koma til móts við þarfir einstaklinga. Að sögn viðmælenda skortir þó úrræði fyrir nemendur með hegðunarraskanir. Sérkennsla er skipulögð af sérkennara í samráði við umsjónarkennara viðkomandi nemanda og fer fram inni í bekk eða nemendur eru teknir út í litlum hópi eða einir. Áhersla er lögð á snemmtæka íhlutun m.a. með lestrarmati. Einstaklingsnámskrár eru gerðar fyrir nemendur sem víkja frá námskrá árgangsins. Foreldrar eru ekki með í setningu markmiða en námskráin er þeim sýnd og þeir staðfesta hana. Bráðgerir nemendur geta farið hraðar yfir í námsefni og þeir hafa tækifæri til að taka framhaldsskólaáfanga meðfram námi í elstu deildum.

## Innra mat

Í skólanámskrá er fjallað um helstu leiðir sem skólinn fer við að meta sitt innra starf. Áætlun fyrir innra mat á yfirstandandi skólaári liggur fyrir en þar eru ekki viðmið sem sýna að hvaða markmiðum er stefnt. Gerðar eru langtímaáætlanir um innra mat (3 ár). Við gerð næstu langtímaáætlunar þarf að huga að því að hún endurspegli að allir helstu þættir skólastarfsins séu metnir reglulega og markvisst. Við öflun gagna er leitað eftir sjónarmiðum allra hagsmunaaðila. Æskilegt er að skipa í matsteymi þar sem allir hagsmunaaðilar eiga fulltrúa þ.e. starfsmenn, foreldrar og nemendur.

Umbótaáætlun er í samræmi við niðurstöður og greiningu á styrkleikum og tækifærum til umbóta. Hún er með tímasetningum og ábyrgðaraðilum og er birt á heimasíðu skólans. Tilgreina þarf í umbótaáætlun hvenær og hvernig á að meta árangur aðgerða.

Mat á námi og framförum og árangri nemenda fer fram reglulega og skólinn nýtir niðurstöður úr ytra mati svo sem samræmdum könnunarprófum í sitt innra mat. Greinargerð um innra mat hvers skólaárs þarf að liggja fyrir við lok þess. Þar komi m.a. fram helstu leiðir sem skólinn fer, helstu niðurstöður, hugmyndir um umbætur og hverjir bera ábyrgð á innra mati.

## Inngangur

Í þessari matsskýrslu er fjallað um ytra mat á Nesskóla. Matið var framkvæmt af Hönnu Hjartardóttur og Birnu Sigurjónsdóttur og fór fram á vettvangi dagana 12.-14. september, 2017. Áður hafði farið fram gagnaöflun og undirbúningur. Matið er hluti af samstarfsverkefni Sambands íslenskra sveitarfélaga og mennta- og menningarmálaráðuneytis en framkvæmdin er á vegum Menntamálastofnunar. Matið er byggt á þeim skyldum ríkis og sveitarfélaga sem koma fram í 37. og 38. grein laga um grunnskóla frá 2008.

Í Nesskóla voru þrjú þættir metnir: stjórnun, nám og kennsla, innra mat.

## Markmið og tilgangur

Markmið mats og eftirlits með gæðum starfs í grunnskólum er samkvæmt 35. grein laga um grunnskóla nr. 91/2008 að:

1. Veita upplýsingar um skólastarf, árangur þess og þróun til fræðslufirvalda, starfsfólks skóla, viðtökuskóla, foreldra og nemenda.
2. Tryggja að starfsemi skóla sé í samræmi við ákvæði laga, reglugerða og aðalnámskrár grunnskóla.
3. Auka gæði náms og skólastarfs og stuðla að umbótum.
4. Tryggja að réttindi nemenda séu virt og að þeir fái þá þjónustu sem þeir eiga rétt á samkvæmt lögum.

Með ytra mati er unnið að öllum þessum markmiðum og lögð sérstök áhersla á að efla og styðja innra mat og gæðastjórnun skóla, styðja stjórnendur og kennara í umbótum á eigin starfi, hvetja kennara til að vinna saman að því að bæta eigin starfshætti og vera skólum hvati til frekari skólaþróunar.

Grundvöllur ytra mats eru viðmið um gæði stjórnunar, náms og kennslu og innra mats. Auk þess geta sveitastjórnir/skólar óskað eftir mati á fjórða þætti sem í þessu tilfelli var ekki gert. Viðmiðin eru byggð á lögum og reglugerðum um skólastarf og aðalnámskrá grunnskóla. Áherslur og straumar í skólastefnum sveitarfélaga og Kennarasambands Íslands voru einnig höfð til hliðsjónar auk *Sameiginlegrar framtíðarsýnar fyrir grunnskólastarfið 2007–2020* (Hrönn Pétursdóttir, 2007). Litið var til viðmiða í ytra mati víða erlendis, svo sem frá Englandi, Skotlandi, Noregi, Svíþjóð, Þýskalandi og Kanada. Einnig var horft til viðmiða Reykjavíkurborgar í heildarmati á grunnskólum.

Við matið er gengið út frá almennum hluta aðalnámskrár grunnskóla frá 2011 og greinasviðum frá 2013.

## Aðferðir og framkvæmd

Matsaðilar byrjuðu á að afla sér upplýsinga um skólann áður en farið var í vettvangsathuganir og rýnivíðtöl. Kallað var eftir ýmsum gögnum sem varpað gátu ljósi á skólastarfið, ýmist í prentuðu máli eða á rafrænu formi. Þá voru skoðaðar niðurstöður samræmdra könnunarprófa og framfarastuðull frá undanförunum árum. Engar heildarúttektir hafa verið gerðar af hálfu mennta- og menningarmálaráðuneytis undanfarin fimm ár. Fyrir vettvangsheimsókn voru sendar kynningar á matinu, glærur með tali, þar sem forsendur matsins voru kynntar sem og framkvæmdin. Þær kynningar voru sendar skólastjóra til kynningar fyrir starfsfólk svo og til skólaskrifstofu og bæjarstjóra. Nokkru síðar tóku við vettvangsathuganir hjá u.þ.b. 90% kennara og þá gafst einnig tækifæri til að spjalla við nemendur. Haldnir voru rýnifundir með kennurum, öðrum starfsmönnum skólans, nemendum í 4.-10. bekk, foreldrum og fulltrúum í skólaráði. Þátttakendur í rýnihópum voru allir valdir með slembiúrtaki. Þá var tekið einstaklingsviðtal við skólastjórann og við aðra stjórnendur sameiginlega.

<sup>1</sup> Skólanámskrá og starfsáætlun, sýnishorn af kennsluáætlunum og námsáætlunum, greinargerðir um innra mat, umbótaáætlun og matsáætlun, stundatöflur nemenda, símenntunaráætlun, yfirlit yfir valgreinar, niðurstöður ytra mats sveitarfélaga og/eða mennta- og menningarmálaráðuneytis. Önnur gögn sem skólinn lagði fram.

Vettvangsathugunin stóð yfir í þrjú daga, þ.e. 12.-14. september 2017. Farið var í 21 kennslustund hjá 19 kennurum og í fjölbreyttum námsgreinum, s.s. stærðfræði, íslensku, ensku, dönsku, hönnun, náttúrufræði, íþróttum, textíl og tónlist. Kennarar vissu hvaða daga matsmaður var væntanlegur í vettvangsheimsókn en ekki í hvaða tíma. Var það gert til að undirstrika að matið á að vera á hefðbundnum kennslustundum, ekki sérstaklega undirbúnum vegna matsins. Matsmenn fylltu út gátlista fyrir hverja kennslustund. Skólastjóri fær í hendur lýsingu á hverri kennslustund þar sem einnig eru sérstaklega dregnir fram tveir þættir sem eru til fyrirmyndar og einn sem hugsanlega mætti bæta. Kennurum var boðið að hitta matsmenn í lok hvers dag og fá endurgjöf og nýttu 95% kennara sér það.

Matsmenn fóru einstaklingslega yfir þau gögn sem aflað var fyrirfram og að lokinni skólaheimsókn unnu þeir saman að úrvinnslu gagna og komust að sameiginlegum niðurstöðum varðandi þá þætti sem metnir voru. Það ber að hafa í huga að þær gagnaöflunarleiðir sem stuðst er við, það er viðtöl og vettvangsathuganir, eru þess eðlis að niðurstöðurnar hafa takmarkað alhæfingargildi en gefa fjölbreyttar vísbendingar um það starf sem fram fer í skólanum.

## Nesskóli

### Bakgrunnur og samfélagslegt umhverfi

Nesskóli var stofnaður 1. nóvember 1909. Áður hafði verið rekinn skóli á Kirkjumel sem þjónustaði Norðfjarðarsveit en árið 1994 hófst skólaakstur barna úr sveitinni í Nesskóla. Til að byrja með var unglingadeildin til húsa í Verkmenntaskóla Austurlands en þegar ákvörðun var tekin um einsetningu skóla voru hafnar framkvæmdir við húsnæðið og nú hýsir það ekki aðeins grunnskólann heldur einnig Tónskóla Neskaupsstaðar og almenningsbókasafn sem einnig er skólabókasafn.

Samstarf hefur verið milli skólans og þeirra aðila sem eru að vinna með börnum og unglingum. Má þar nefna æskulýðs- og íþróttafélög, björgunarsveit og kirkjuna. Í upphafi anna hefur skólinn átt fundi með þessum aðilum til að samræma dagskrár svo ekki verði skörun á viðburðum þessara aðila.

Tengsl við önnur skólastig eru með þeim hætti að elstu nemendur leikskóla koma í heimsókn í grunnskólann á vorönn auk þess sem þeim er boðið upp á vorskóla í maí í þrjú daga. Nemendum í 9. og 10. bekk er boðið á kynningar í Verkmenntaskólanum á vorönn. Nemendum í 10. bekk er boðið upp á starfsþjálfun í fyrirtæki í bænum auk þess sem kennarar hafa góðan aðgang að fyrirtækjum og stofnunum til heimsókna og fræðslu.

Nemendur í 1.-4. bekk eiga kost á að vera í Skólaseli að loknum skóla. Á þeim tíma er boðið upp á að senda nemendur í tómsundur sem í boði eru svo sem tónlistarnám. En þess má geta að nemendur geta einnig farið í einkatíma í tónlistarskólanum á skólatíma grunnskólans.

### Stefna skólans

Í Skólavísi Nesskóla, sem er upplýsingarit um skólann einkum ætlað foreldrum, kemur fram stefna skólans. Þar segir m.a. að skólastarfið snúist um að auka víðsýni nemenda þannig að þeir verði sem best búnir undir að taka þátt í síbreytilegu nútímasamfélagi. Nánar er það skilgreint þannig:

- Skólinn kennir nemendum um veröldina sem við búum í þannig að þeir verði hæfari til að taka þátt í starfi samfélagsins og bæta það.
- Skólinn okkar er menntastofnun þar sem allir fá tækifæri til að afla sér þekkingar og öðlast leikni.
- Skólinn er uppeldisstofnun þar sem allir geta þroskast og aukið sjálfstraust og baráttuþrek sitt.
- Í Nesskóla geta allir nemendur átt sér griðastað þar sem þeir geta unnið verk sín ánægðir og sáttir.



Þar er einnig fjallað um helstu markmið skólstarfsins og leiðir til að ná þeim. Í skólustefnu Fjarðabyggðar er rætt um að grunnskólanámið sé grunnur að símenntun allra nemenda allt lífið, að allir nemendur njóti alhliða menntunar við hæfi hvers og eins og að vinnudagur nemenda í skólanum skiptist með ákveðnum hætti í bóklegt nám, verklega þjálfun og iðkun lista- og tómstundastarfs.

Þegar þessar stefnur eru bornar saman, markmið og stefnumörkun kemur fram að stefna skólans tekur mjög mið af stefnu sveitarfélagsins.

Þá hefur skólinn sett sér einkunnarorð: viska, virðing, vinátta, sem eru skráð í listaverk utandyra en ekki er fjallað um þau eða gildi þeirra í skólanámskrá og þau eru ekki sýnileg í kennslustofum eða öðrum rýmum innandyra. Hins vegar könnuðust allflestir í rýnihópum við þessi einkunnarorð.

Skólinn nýtir Olweusaráætlun til að fyrirbyggja einelti og árlega er lögð fyrir könnun um líðan og einelti í tengslum við hana fyrir nemendur í 4.-10. bekk. Þá hefur skólinn innleitt Uppbyggingarstefnuna (Restitution) sem er hugmyndafræði sem miðar að stefnumörkun skóla til bættra samskipta, meginatriðið er að kenna nemendum sjálfsaga og sjálfstjórn. Skólareglur skólans taka mið af þeirri hugmyndafræði.

Unnið er með þjálfunaraðferðina ART (Aggression Replacement Training) sem byggir á hugrænni atferlismótun og markmiðið er að taka á tilfinninga- og hegðunarvanda nemenda.

Skapast hefur sú hefð að halda þemaviku í skólanum í nóvember ár hvert þar sem allir nemendur og kennarar taka þátt og vinna að ákveðnu þema frá þriðjudegi til föstudags en hefðbundið skólstarf liggur niðri þessa daga.

## Starfsmenn

Starfsmenn Nesskóla eru samtals 48. Stjórnendur eru 4. Við skólann starfa 26 við kennslu í 22 stöðugildum kennara, þar af leiðbeinandi í 0,5 stöðugildi. Sérkennarar eru þar af 2. Aðrir sérfræðingar eru þroskaþjálfari og námsráðgjafi í 1,5 stöðugildi. Annað starfsfólk er því 17.

Kynjaskipting er þannig að karlmenn eru um 11% af starfsmönnum skólans. Töluverð starfsmannavelta hefur verið síðustu ár, aðallega vegna náms- og veikindaleyfa.

## Nemendur

Í Nesskóla eru 206 nemendur á haustönn 2017. Meðalstærð bekkja er um 17. Fjöldi nemenda eftir bekkjardeildum:

Bekkur	1.	2.	3.	4.	5.	6.	7.	8.	9.	10.
Fjöldi nemenda	18	25	24	28	16	22	18	24	11	20
Bekkjadeildir	1	2	Samkennsla		1	1	1	1	1	1
Umsjónakennarar	1	2	3		1	1	1	1	1	1

Hlutfall nemenda sem fær skilgreinda sérkennslu er 19% eða 39 – ekki eru allir þeir nemendur með einstaklingsnámskrá. Þetta er aðallega lestrar- og stærðfræðisérkennsla í litlum hópum inni í kennslustofu eða utan hennar. Fjöldi nemenda með annað móðurmál en íslensku er um 12% eða 24. Einn nemandi stundar nám á öðru skólastigi á haustönn.

## Árangur náms

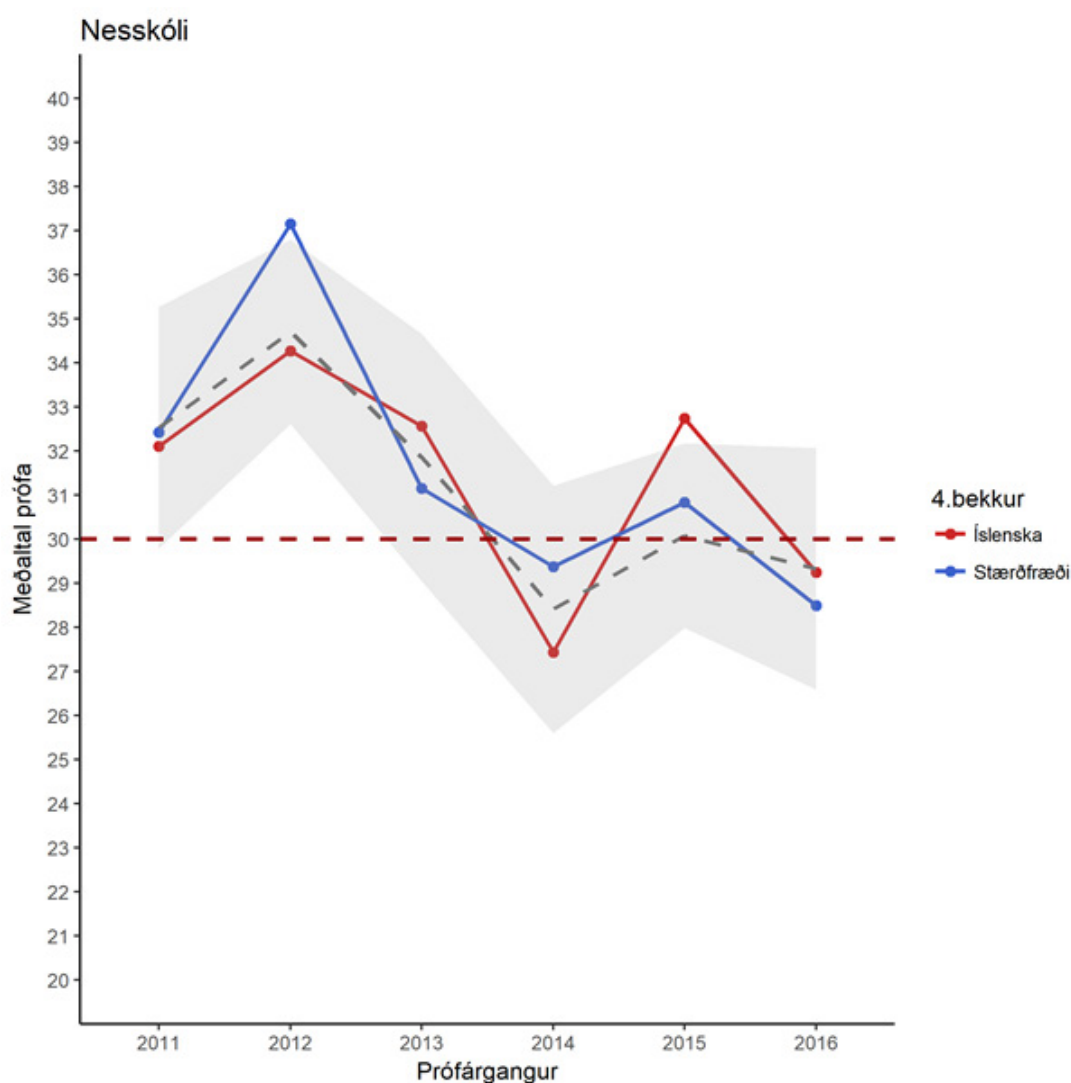
Í þessum kafla er gerð grein fyrir árangri náms eins og hann kemur fram á samræmdum könnunarprófum.

### Samræmd könnunarpróf

Einn einkunnakvarðinn sem notaður er við úrvinnslu samræmdra könnunarprófa (SKP) í grunnskólum landsins byggir á aðlögun stigadreifingar að normaldreifingu. Þessi einkunnakvarði hefur alltaf sama meðaltal og staðalfrávik frá ári til árs og því er hægt að bera saman frammistöðu milli ára og jafnvel milli námsgreina. Kvarðinn nær frá 0 upp í 60, meðaltalið er 30 og staðalfrávikíð tíu.

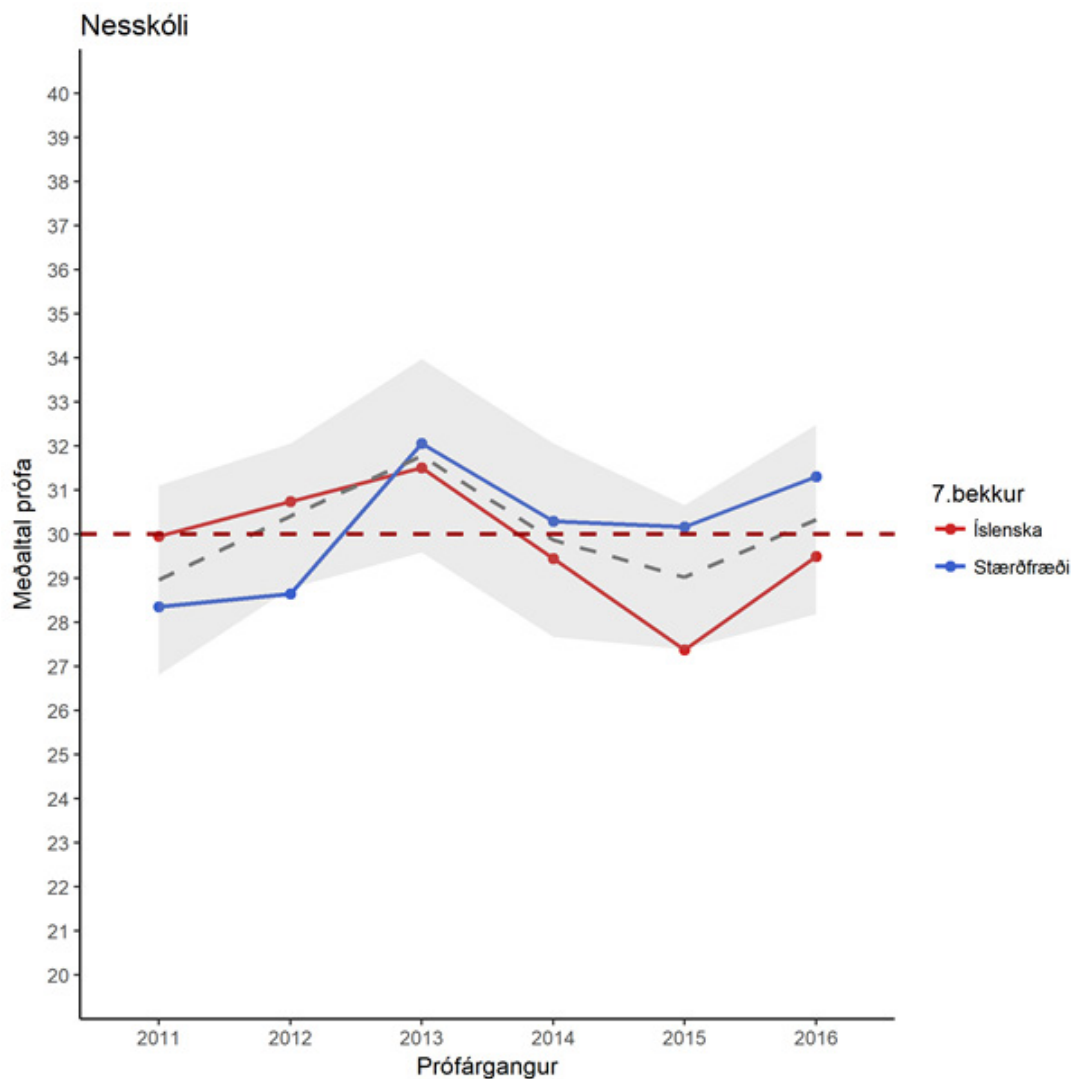
### Samantekt á niðurstöðum

#### 4. bekkur



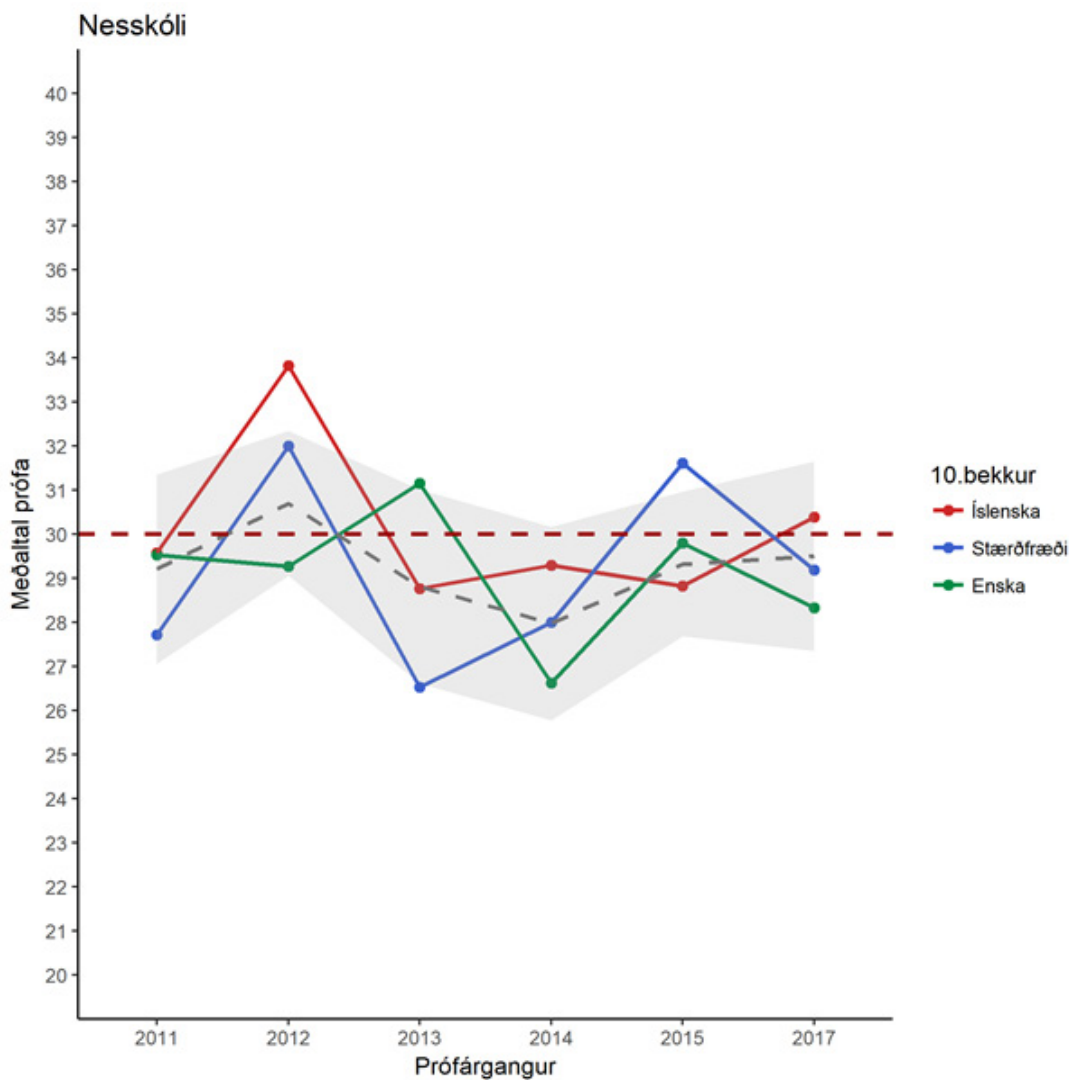
Frammistaða nemenda hefur verið yfir meðaltali fjórum sinnum á síðustu sex árum. Nú liggur frammi- staðan aðeins undir landsmeðaltali í báðum fögum.

## 7. bekkur



Samantekin niðurstaða yfir síðastliðin sex ár, 2011-2016 gefur til kynna að frammistaða sveiflist aðeins um meðaltal.

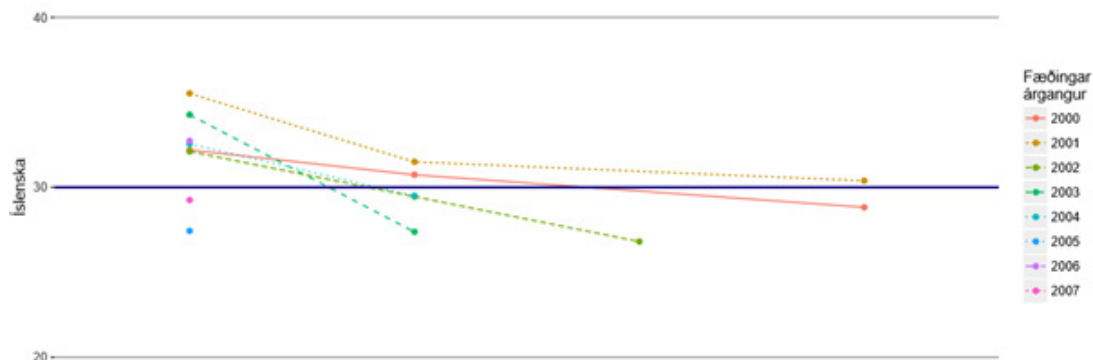
## 10. bekkur

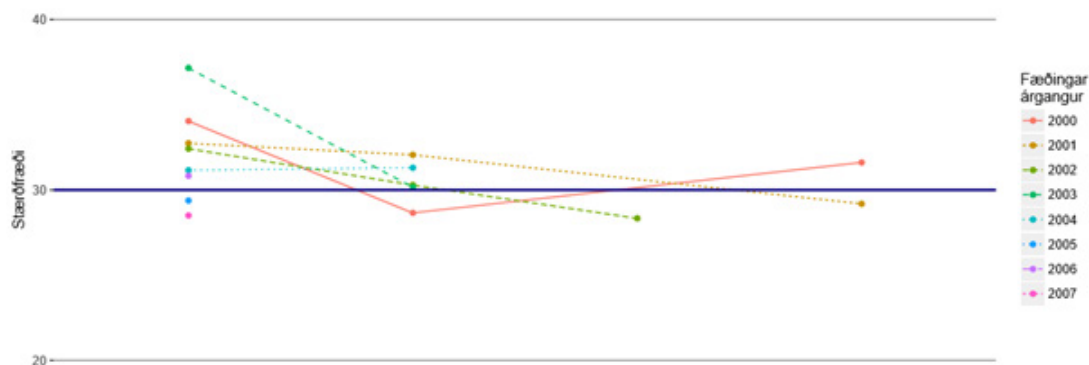


Samantekin niðurstaða yfir síðastliðin sex ár gefur til kynna að hún sveiflast nokkuð í öllum fögum. Þróunin er þó heldur upp á við s.l. tvö ár.

**Framfarir árganga milli prófa**

Framfarir nemenda á samræmdum könnunarprófum milli 4., 7. og 10. bekkjar.





Þegar árgöngum er fylgt eftir sést að árangur dalar yfirleitt hjá nemendahópum frá 4. í 7. bekk.

## Starfstími

Samkvæmt skóladagatali 2017-2018 er árlegur skólatími 180 dagar. Á því sjást þó aðeins 178 dagar. Skýring er gefin á tveimur dögum til viðbótar sem eru svokallaðir „tvöfaldir dagar“ sem þýðir að þá daga er skólatími nemenda tvöfaldir, annars vegar hefðbundinn kennsludagur og hins vegar viðburður seinni hluta dags/kvöld. Þarna er um að ræða góugleði og svo árshátíð. Þessa tilhögun, að gera ráð fyrir færri en 180 skóladögum, hefur skólasamfélagið samþykkt, þ.e. skólaráð og fræðsluyfirvöld til eins árs í senn.

Forfallastundir á vorönn 2017 voru samtals 1326. Þar af voru 1005 mannaðar kennurum en aðrar felldar niður á eldri nemendum en hjá yngri nemendum sinna stuðningsaðilar gæslu í kennslustundunum.

## Sérfræðipjónusta

Skólinn sækir sérfræðipjónustu og ytri ráðgjöf til starfsfólks á Skólaskrifstofu Austurlands og er þjónustan veitt í samræmi við ákvæði í reglugerð nr. 584/2010 um sérfræðipjónustu við leik- og grunnskóla og nemendaverndarráð í grunnskólum.

## Niðurstöður

### Svið I – Stjórnun

Í lögum um grunnskóla nr. 91/2008 segir í 7. grein:

*Við grunnskóla skal vera skólastjóri sem er forstöðumaður grunnskóla, stjórnar honum, veitir faglega forustu og ber ábyrgð á starfi skólans gagnvart sveitarstjórn. Skólastjóri stuðlar að samstarfi allra aðila skólasamfélagsins. Skólastjóri boðar til kennarafunda svo oft sem þurfa þykir á starfstíma grunnskóla. Kennarafundi skulu sækja kennarar og aðrir sérfræðingar skólans. Skólastjóri boðar til starfsmannafunda svo oft sem þurfa þykir.*

Þá segir í aðalnámskrá grunnskóla: *Skólastjóri í samstarfi við starfsfólk ber ábyrgð á gæðum þess starfs sem fer fram í viðkomandi skóla (kaflí 10.1).*

Í Nesskóla er stjórnun þannig hagað að auk skólastjóra er aðstoðarskólastjóri í 50% starfi með nánast enga kennsluskyldu, síðan er deildarstjóri sérkennslu í hálfu starfi og deildarstjóri mið- og unglíngastígs í 90% stjórnunarhlutfalli og hefur einnig umsjón upplýsingamenntar á sínum snærum. Kennari á yngsta stigi leiðir faglega stígsfundi á sínu stigi og fundar með öðrum stjórnendum fyrir þá fundi.

### Fagleg forysta

#### **Stjórnandinn sem leiðtogi**

Stjórnendur leggja rækt við samskipti við nemendur, starfsmenn og foreldra í daglegu starfi og leggja áherslu á að nemendum líði vel. Skólastjóri hefur forystu um að móta sýn og stefnu skólans. Stefna skólans er sett fram á heimasíðu hans í Skólavísi (skólanámskrá) en þar er þó ekki rætt um einkunnarorð skólans og þau eru ekki sýnileg innan dyra í skólanum. Í rýnihópum kom fram að hagsmunaaðilar þekkja stefnu skólans og einkunnarorð hans.

Að mati viðmælenda mætti miðla upplýsingum um skólastarfið og árangur nemenda í skóla- og frístundastarfi betur en nú er gert á heimasíðu og var m.a. rætt um fréttabréf í því samhengi.

Stjórnendur hvetja kennara til að auka sífellt gæði náms og kennslu. Þeir líta gjarnan í kennslustundir og fylgjast með en veita ekki reglulega endurgjöf.

#### **Styrkleikar**

- Stefna skólans er skýrt fram sett og birtist á heimasíðu skólans.
- Stjórnandi hefur forystu um að móta sýn og stefnu skólans.
- Skólinn hefur mótað einkunnarorð/gildi skólastarfsins.
- Kennarar eru hvattir til að auka sífellt gæði náms og kennslu.

#### **Tækifæri til umbóta**

- Fjalla um einkunnarorð skólans í skólanámskrá og gera þau sýnilegri í skólanum og starfi hans.
- Fylgjast reglulega með námi og kennslu og veita endurgjöf.
- Huga að enn meira upplýsingaflæði um starfið á heimasíðu og/eða í fréttabréfum.

#### **Stjórnun stofnunar**

Verkaskipting stjórnenda er skýr og er birt á heimasíðu skólans en ekki er til skipurit sem endurspeglar gildandi fyrirkomulag stjórnunar. Stjórnendur funda reglulega og miðla upplýsingum sín á milli. Þegar kennslu er skipað niður er tekið mið af menntun og sérhæfingu kennara en í ekki fjölmennari skóla þurfa einstaklingar oft að kenna fleiri fög en þeir hafa sérhæft sig í.

Starfsþróunarsamtöl eru ekki regluleg við alla starfsmenn en sá háttur er hafður á að starfsmenn fá rafrænan lista sem þeir svara varðandi starfsaðstöðu, líðan, endurmenntun o.fl. og geta þar valið hvort þeir vilji koma í starfsþróunarsamtal. Þannig er ekki tryggt að stjórnendur taki starfsmannaviðtöl við alla reglulega t.d. vegna starfsmannastefnu og/eða sem hluta af innra mati skólans.

Fyrir liggur bæklingur með hagnýtum upplýsingum fyrir nýja starfsmenn en ekki er beint um móttökuáætlun að ræða. Jafnréttisáætlun liggur fyrir og að sögn skólastjóra er hún ein þeirra áætlana sem endurskoðuð verður á þessu starfsári.

Hjá sveitarfélaginu liggja fyrir verklagsreglur um meðferð ágreiningsmála og eineltismála í starfsmannahópi, einnig eru samræmdar verklagsreglur um skjalastjórnun og upplýsingagjöf fyrir nemendur skv. reglugerð þar um. Huga mætti að því að hafa tengil á heimasíðu í reglugerð um upplýsingagjöf fyrir nemendur.

Allir starfsmenn undirrita skjal um trúnað og þagnarskyldu þegar þeir koma til starfa við skólann en ekki hefur slíkt verið gert varðandi verktaka sem starfa tímabundið í kennslurýmum og annars staðar í skólanum. Starfslýsingar allra starfsmanna liggja fyrir og eru á heimasíðu.

### Styrkleikar

- Fyrir liggja upplýsingar um verkaskiptingu stjórnenda sem öllum eru aðgengilegar.
- Gætt er að góðri skjalastjórnun og vörslu persónuupplýsinga og upplýsingagjöf um nemendur.
- Nýir starfsmenn fá í hendur bækling með hagnýtum upplýsingum.

### Tækifæri til umbóta

- Gera móttökuáætlun fyrir nýja starfsmenn.
- Huga að því að verktakar sem starfa tímabundið í skólanum skrifi undir trúnað og þagnarskyldu.
- Gæta þess að allir starfsmenn fari í starfsþróunarviðtal a.m.k. annað hvert ár vegna starfsmannastefnu.

### Faglegt samstarf

Að mati viðmælenda í rýnihópum einkenna lýðræðisleg vinnubrögð samstarfið í skólanum. Í stefnu skólans kemur þó ekki beint fram hvernig lýðræðið fléttast inn í skólastarfið enda ekki rætt um hvernig grunnþættir menntunar birtast í starfinu. Í skólanámskrá unglíngastígs kemur fram að einn af þeim þáttum sem fjalla á um í lífsleikni er að nemendur geri sér grein fyrir hvað felst í orðinu borgaravitund og lýðræði.

Almennt einkennist samstarfið í skólanum af jákvæðum samskiptum og gagnkvæmu trausti aðila. Stjórnendur boða reglulega til starfsmannafunda og kennarafunda og sett er upp fundaáætlun fyrir önnina sem nær til alls starfsfólks. Þó kom fram í rýnihópum að starfsfólk Skólasels er þar nánast alltaf undanskilið. Fundir eru boðaðir með dagskrá og fundargerðir ritaðar í fundargerðarbók.

Samskipti við leikskóla eru regluleg og skráð. Tengsl við framhaldsskóla eru einkum í höndum námsráðgjafa og umsjónarkennara 10. bekkjar og geta nemendur tekið framhaldsskólaáfanga sem hluta af sínum valfögum. Þá er nemendum í 10. bekk boðið í kynningar í Verkmenntaskóla Austurlands á vorönn.

Faglegt samstarf er við aðra grunnskóla í grenndinni og nærsamfélagið. Samstarfið við grenndarsamfélagið felst m.a. í því að þeir aðilar sem eru að vinna með börnum og unglíngum hittast og samræma dagskrár svo ekki verði skörun á viðburðum. Má þar nefna æskulýðs- og íþróttafélög, björgunarsveit og kirkjuna. Þá eru nemendur í 10. bekk í reglulegu starfsnámi hjá stofnunum bæjarins.

## Styrkleikar

- Samstarf í skólanum einkennist af jákvæðum samskiptum.
- Fundaáætlun er sett upp fyrir hverja önn.
- Góð tengsl eru við önnur skólastig og grenndarsamfélagið.

## Tækifæri til umbóta

- Fjalla um lýðræðisleg vinnubrögð í stefnu skólans og hvernig lýðræði sem einn af grunnþáttum menntunar fléttast í skólastarfið.
- Huga að því að allt starfsfólk eigi tök á því að mæta á starfsmannafundi m.a. til að tryggja upplýsingastreymi.
- Setja fundargerðir starfsmannafunda á innra net skólans svo þær verði aðgengilegar öllum starfsmönnum.

## Skólaþróun

Skólinn er að vinna með umbótaáætlun sem tekur til þriggja ára, 2015-2018 og þar koma fram áherslur skólans sem snúa mikið að vinnuumhverfi og öðrum málefnum tengdum starfsmönnum. Í símenntunaráætlun koma einnig fram áherslur skólans og sú endurmenntun sem fram fer í verkefninu: Bættur námsárangur á Austurlandi. Í áætluninni kemur ekki fram hvernig einstaklingar sækja símenntun að öðru leyti.

Kennarar eru hvattir til að leita sér leiða til að efla sig í starfi en í rýnihópi kennara kom fram að vegna fjarlægðar frá höfuðborgarsvæðinu og Akureyri er ekki hægt um vik að stunda framhaldsnám eða símenntun af öðru tagi vegna kostnaðar og tíma sem tekur að fara á milli staða.

Ekki kemur fram á heimasíðu hvaða aðili/aðilar bera ábyrgð á framkvæmd innra mats í skólanum.

## Styrkleikar

- Skólinn hefur sett sér umbótaáætlun til þriggja ára.
- Símenntunaráætlun er tímasett með markmiðum og ábyrgðaraðilum.

## Tækifæri til umbóta

- Greina frá í símenntunaráætlun hvernig einstaklingar sækja sér símenntun.
- Fjalla um á heimasíðu hvaða aðili/aðilar bera ábyrgð á innra mati skólans.

## Stefnumótun og skipulag

### Starfsáætlun og skólanámskrá

Skólanámskrá (Skólavísir og árganganámskrár) uppfylla að mestu þau viðmið sem aðalnámskrá kveður á um. Þar vantar þó nokkra þætti og m.a. umfjöllun um grunnþætti menntunar og hvernig þeir fléttast inn í allt skólastarfið. Sýn og stefna skólans sem kemur þar fram endurspeglar áherslur í skólastefnu sveitarfélagsins. Endurskoðun á skólanámskrá er regluleg en fyrst og fremst á hendi stjórnenda nema það sem snýr að árganganámskrám sem kennarar sjá um.

Starfsáætlun uppfyllir einnig að mestu þau viðmið sem birt eru í aðalnámskrá. Þættir starfsáætlunar eins og þeir birtast í aðalnámskrá eru þó á mörgum stöðum á heimasíðu og m.a. í Skólavísi. Þættir starfsáætlunar eru endurskoðaðir árlega og að því koma fyrst og fremst stjórnendur en ákveðnir þættir eru ræddir á starfsmannafundum svo sem skóladagatal. Skólavísirinn er lagður fyrir skólaráð og hann er öllum aðgengilegur á heimasíðu skólans.

Allir hagsmunaaðilar þekkja einkunnarorð og stefnu skólans og stefnan er rædd á starfsmannafundum en ekki beinlínis metið hvort markmiðum hefur verið náð.



### Styrkleikar

- Skólavísir uppfyllir að mestu þau viðmið sem aðalnámskrá kveður á um að eigi að vera í skólanámskrá og starfsáætlun.
- Endurskoðun á Skólavísi er regluleg.
- Allir hagsmunaaðilar þekkja einkunnarorð og stefnu skólans.

### Tækifæri til umbóta

- Skrá í skólanámskrá og starfsáætlun alla þá þætti sem aðalnámskrá kveður á um.
- Setja fram skólanámskrá og starfsáætlun á þann hátt að hún sé aðgengileg til skoðunar/lestrar fyrir alla hagsmunaaðila.
- Að allir hagsmunaaðilar komi að endurskoðun skólanámskrár og starfsáætlunar.

### *Skóladagur nemenda*

Skóladagur nemenda er heildstæður og vikulegur námstími í samræmi við viðmiðunarstundaskrá. Stundatöflur eru samfelldar með eðlilegum hléum. Námsgreinar eru samþættar að einhverju leyti til að gera nám nemenda heildstæðara. Þar má nefna Byrjendalæsi á yngsta stigi og einnig nefndu viðmælendur að upplýsingatækni væri samþætt við samfélagsfræði og íslensku á unglिंगastigi. Sveigjanleiki viðmiðunarstundaskrár til að skapa samfellu í námi, t.d. í verklegum greinum er ekki nýttur.

Vikulega eru tímar á töflu þannig að nemendahópar, stigin, hafa tækifæri til að hafa samvinnu milli aldurshópa. Þriðja og fjórða bekk er kennt saman í teymiskennslu og er það í fyrsta sinn sem slíkt er gert. Yngsta stigið nýtir m.a. sína sameiginlegu tíma í söngstund einu sinni í viku þar sem allir nemendur stigsins koma saman.

Boðið er upp á fjölbreyttar valgreinar þegar tekið er tillit til nemendafjölda en á unglिंगastigi fær hver árgangur fjórar kennslustundir í valgreinum á viku sem er töluvert minna en aðalnámskrá gerir ráð fyrir. Nám nemenda utan skóla er metið til valgreina óski foreldra eftir því.

### Styrkleikar

- Vikulegur kennslutími nemenda er í samræmi við viðmiðunarstundaskrá og frímínútur skipulagðar með hliðsjón af aldri og þroska nemenda.
- Námsgreinar eru samþættar að einhverju leyti til að gera nám nemenda heildstæðara.

### Tækifæri til umbóta

- Fjölga kennslustundum í valgreinum á unglिंगastigi eins og aðalnámskrá kveður á um.

### *Verklagsreglur og áætlanir*

Skólabragur er almennt jákvæður og í skólustefnu Nesskóla kemur m.a. fram að helstu markmið skólastarfsins séu að nemendum líði vel í skólanum og að efla jákvætt hugarfar og virðingu nemenda gagnvart námi og skólagöngu. Þá er hvatt til jákvæðra samskipta heimila og skóla og að stuðlað sé að jákvæðum samskiptum við fyrirtæki og stofnanir í bæjarfélaginu. Skólareglur liggja fyrir og eru víða um skólann bæði í opnu rými og kennslustofum. Þær eru í samræmi við reglugerð en skv. upplýsingum frá rýnihópum tóku nemendur ekki þátt í gerð þeirra. Í sumum kennslustofum eru bekkjarreglur sem samdar hafa verið í samstarfi nemenda og umsjónarkennara. Að sögn nemenda eru skólareglur sanngjarnar en „þær eru ekki skráðar, við eigum bara að vita þær“ voru þeirra orð.

Olweusaráætlun er hugsuð til að fyrirbyggja einelti og annað ofbeldi og auk þess er í Skólavísi forvarnaráætlun sem byggir á forvarnaráætlun Fjarðabyggðar. Í foreldrakönnun 2015-2016 kemur

fram að foreldrar vilja sjá hraðari og virkari meðferð eineltismála. Í kjölfar þeirra niðurstaðna er nú búið að skipa í hóp sem mun huga að eflingu forvarna í samræmi við Olweusaráætlun. Áfallaáætlun er til staðar en hún eins og fleiri áætlanir verður endurskoðuð í vetur að sögn skólastjóra.

Hjá Fjarðarbyggð liggur fyrir móttökuáætlun fyrir nýja nemendur í öllum skólum sveitarfélagsins. Þar er gátlisti og fleira sem nýtist við móttöku og sérstaklega rætt um móttöku nemenda með annað tungumál en íslensku. Ekki er fjallað sérstaklega um móttöku nemenda með sérstakar þarfir að öðru leyti.

Í lestrarstefnu Nesskóla, og í Skólavísi, kemur fram hvaða kannanir og skimanir eru lagðar fyrir nemendur til að finna þá sem þurfa námsaðstoð. Í Skólavísi er einnig fjallað um markmið sérkennslu, skilgreiningu á henni og skipulag og framkvæmd en ekki er gerð sérstök ætlun að hausti um stoðþjónustu skólaársins. Að vori skilar deildarstjóri sérkennslu skýrslu þar sem fram kemur hvernig stoðþjónustu var háttáð á liðnu starfsári.

### Styrkleikar

- Í skólanámskrá er fjallað um jákvæðan skólabrag, bæði innan skóla og einnig jákvæðni gagnvart skólasamfélaginu í heild.
- Skólareglur liggja fyrir og viðurlög við þeim.
- Verklagsreglur við einelti liggja fyrir.

### Tækifæri til umbóta

- Kynna og fara yfir skólareglur árlega með öllum nemendum.
- Hugsa að því við endurskoðun skólareglna að nemendur taki þátt í að móta þær.
- Gera móttökuáætlun fyrir nemendur með sérstakar þarfir.
- Gera áætlun um sérkennslu/stoðþjónustu fyrir hvert skólaár.

## Samskipti heimila og skóla

### Skólaráð, foreldrafélag

Skólaráð fundar tvisvar á önn og að sögn fulltrúa í skólaráði eru þar kynnt hin ýmsu mál sem snerta skólastarfið. Má þar nefna niðurstöður kannana, þróunarverkefni, framkvæmdir við skólann, skóladagatal og fleira. Drög að dagskrá eru send út fyrir fundi og fundargerðar ritaðar en eru ekki á heimasíðu skólans. Skólaráð ákveður á fyrsta fundi skólaársins hvenær fundir verða en setur sér ekki að öðru leyti verkáætlun og hefur ekki boðað til árlegra sameiginlegra funda með hagsmunaaðilum skólans eins og reglugerð gerir ráð fyrir.

Fulltrúar kennara eru kosnir á almennum kennarafundi og fulltrúar foreldra á foreldrafundum. Nemendur eru kosnir lýðræðislegri kosningu í nemendaráð sem svo kýs sína fulltrúa árlega úr stjórn þess. Þar af leiðir að ekki er tryggt að nemendur séu kosnir til tveggja ára í senn eins og reglugerð kveður á um. Fulltrúar annarra starfsmanna hafa verið tilnefndir.

Að mati viðmælenda er foreldrafélagið virkt og hefur m.a. staðið fyrir ýmsum fræðslufundum. Skólastjóri fundar ekki reglulega með stjórn þess en hefur mikið óformlegt samband við formann og aðra stjórnarmeðlimi þannig að góð samskipti eru þar á milli.

### Styrkleikar

- Skólastjóri vinnur með skólaráði sem er virkur samráðsaðili í stjórnun skólans.
- Fundir eru boðaðir með dagskrá og fundargerðir skráðar.
- Samskipti stjórnenda foreldrafélags og stjórnenda eru tíð.

### Tækifæri til umbóta

- Birta fundargerðir skólaráðs á heimasíðu.
- Gæta þess að allir fulltrúar í skólaráði séu kosnir lýðræðislega af sínum umbjóðendum og til tveggja ára í senn.
- Gera grein fyrir starfsemi foreldrafélags á heimasíðu.

### ***Þátttaka foreldra í skólastarfi og upplýsingamiðlun***

Stjórnendur og umsjónarkennarar halda uppi virku samstarfi við foreldra með aðstoð annarra kennara skólans, meðal annars með því að kynna námsmarkmið og leiðir að þeim í byrjun skólaárs. Foreldrar eru velkomnir í skólann og samskiptin eru á jafnréttisgrundvelli og einkennast af gagnkvæmri virðingu. Sem dæmi um samskipti við foreldra eru árleg skólafærninámskeið fyrir foreldra nemenda í fyrsta bekk og einnig er boðið upp á tveggja kvölda námskeið fyrir foreldra 8. bekkinga.

Reglubundnar upplýsingar í vikupóstum eru sendar til allra foreldra nemenda í 1.-7. bekk. Að öðru leyti fara upplýsingar að mestu fram í gegnum tölvupóst og með skráningu á Mentor. Upplýsingar um námslegan árangur eru skráðar í Mentor en að sögn fulltrúa foreldra í rýnihópi er mismunandi hversu ítarlegar þær eru.

Í Skólapúlsi, foreldrakönnun sem lögð er fyrir á þriggja ára fresti, er með opnum spurningum leitað eftir tillögum foreldra en að öðru leyti er ekki með reglubundnum hætti leitað eftir hugmyndum þeirra. Á heimasíðu er talsvert af úreltum upplýsingum og hún er ekki aðgengileg til leitar en að sögn stjórnenda verður heimasíðan tekin til gagngerðrar endurskoðunar á þessu starfsári.

### Styrkleikar

- Í byrjun starfsárs eru kynningar fyrir foreldra á námsmarkmiðum og leiðum.
- Sérstök skólafærninámskeið eru fyrir foreldra 1.bekkinga og sérstök fræðsla fyrir foreldra 8. bekkinga.
- Vikulegur póstur fer til allra foreldra nemenda í 1.-7. bekk með helstu upplýsingum um skólastarfið.

### Tækifæri til umbóta

- Leita með markvissum hætti eftir tillögum foreldra um það sem betur má fara í skólastarfinu.
- Samræma hjá kennurum upplýsingagjöf í Mentor varðandi námsárangur.
- Endurskoða heimasíðu skólans þannig að hún innihaldi réttar og hagnýtar upplýsingar.

## Svið II – Nám og kennsla

Einkunnarorð Nesskóla eru: *Virðing, víska, vinátta*. Lögð er áhersla á jákvæðan skólabrag og skólinn styðst við uppeldisstefnuna Uppeldi til ábyrgðar í starfi sínu og taka skólareglur mið af því. Einnig er verið að innleiða ART færniþjálfun fyrir nemendur. Í Skólavísi segir í stefnu skólans að starfið í Nesskóla snúist um að auka víðsýni nemenda þannig að þeir verði sem best búnir undir að taka þátt í síbreytlegu nútímasamfélagi.

### Nám og námsaðstæður

#### *Inntak og árangur*

Skólavísir birtir stefnu skólans og upplýsingar um skólastarfið, þar kemur m.a. fram að samkvæmt lögum eigi allir nemendur rétt á námi við hæfi í grunnskólum og sveitarfélögum sé skylt að sjá öllum nemendum fyrir viðeigandi námstækifærum (s. 15). Skólavísir er endurskoðaður reglulega og birtur á heimasíðu skólans, nokkrir kaflar eru í endurskoðun þar á meðal kafli um stoðþjónustu og kafli um námsmat. Ekki er fjallað um útfærslu skólans á grunnþáttum menntunar: læsi, sjálfbærni, heilbrigði og velferð, lýðræði og mannréttindi, jafnrétti og sköpun, en lestrarstefna skólans er birt í sérstöku skjali.

Námskrár eru birtar á heimasíðu fyrir hvert stig, yngsta, mið- og unglíngastig. Þær eru í umbótaferli segir þar og áætlað að endurskoðun ljúki á vorönn 2018.

Fram kemur í viðtölum að viðkomandi kennarar vinna með niðurstöður samræmdra prófa með það að markmiði að bæta árangur nemenda auk þess sem fylgst er með þróun árangurs nemenda í samræmdum prófum.

#### Styrkleikar

- Stefna skólans og upplýsingar um skólastarfið eru skýrt fram settar í Skólavísi.
- Skólanámskrá er endurskoðuð reglulega.

#### Tækifæri til umbóta

- Gera þarf grein fyrir útfærslu skólans á grunnþáttum menntunar í Skólavísi.
- Mikilvægt er að ljúka endurskoðun á köflum um stoðþjónustu og námsmat þannig að þar komi skýrt fram hvernig skólinn uppfyllir markmið aðalnámskrár grunnskóla.
- Ljúka þarf sem fyrst endurskoðun námskráa þannig að þær endurspegli áherslur aðalnámskrár í öllum greinum.

#### *Skipulag náms og námsumhverfi*

Kennsluáætlanir fyrir haustönn hafa verið gerðar og birtar nemendum en þær hafa ekki verið birtar á heimasíðu þegar matið fer fram. Í námskrám fyrir yngsta, mið- og unglíngastig eru birt markmið fyrir hvern árgang og hverja námsgrein og þar koma fram stigvaxandi kröfur. Hæfniviðmið eru ekki birt í námskránum en í námsáætlunum fyrir haustönn 2017 er í sumum greinum gerð nokkur grein fyrir þeim hæfniviðmiðum sem stefnt er að.

Í skólavísi kemur fram hvernig samstarfi við leikskóla og framhaldsskóla er varið.

Val á unglíngastigi er sameiginlegt fyrir nemendur í 8.-10. bekk. Nemendur velja tvær valgreinar af átta sem í boði eru sem tengjast flestar íþróttum og list- og verkgreinum. Nemendur fá þannig 4 stundir á viku í vali en valgreinar á unglíngastigi eiga samkvæmt aðalnámskrá grunnskóla að vera um fimmtungur námstíma eða tæplega 8 vikustundir á hverju ári.

Námsumhverfi styður við nám og aðbúnaður er almennt góður þó gætir ákveðinnar þreytu í starfsmannahópnum vegna framkvæmda og endurbóta á húsnæði skólans á skólatíma.

Nemendasamtöl eru ekki fastur liður í starfsemi skólans en þau eru markvisst notuð í sumum námshópum.

### Styrkleikar

- Kennsluáætlanir fyrir haustönn hafa verið gerðar og birtar nemendum.
- Markmið náms eru skýrt fram sett í kennsluáætlunum.
- Í skólavísi kemur fram hvernig samstarfi við leikskóla og framhaldsskóla er varið.
- Námsumhverfi styður við nám og aðbúnaður er almennt góður.

### Tækifæri til umbóta

- Ljúka við að birta kennsluáætlanir á heimasíðu.
- Gera grein fyrir hæfniviðmiðum í námskrám og kennsluáætlunum.

### ***Kennsluhættir og gæði kennslu***

Í vettvangsheimsóknum sýna kennarar faglega þekkingu og kennslufræðilega hæfni. Kennslustundir eru vel skipulagðar og tími vel nýttur. Kennsluhættir eru nokkuð fjölbreyttir, nám nemenda í yngri árgöngum er skipulagt í stöðvum og hringekjum og nemendur í rýnihópi nefna útikennslu og þemadaga. Í stærðfræði á miðstigi vinna nemendur eftir áætlun miðað við getu og vinnuhraða en oftast vinna nemendur að sama verkefni undir stjórn kennara í þeim stundum sem heimsóttar voru. Kennsluhættir eru oftast fræðandi eða í 76% stunda og nemendur að vinna hver að sínu verkefni í 62% stunda. Endurgjöf til nemenda er markviss og leiðbeinandi miðað við vettvangsheimsóknir. Miðað við vettvangsheimsóknir eru umræður og skoðanaskipti sem efla gagnrýna hugsun nemenda ekki stór þáttur í námi þeirra.

Markmið kennslustunda voru ekki sett fram í upphafi stundar hvorki skriflega eða munnlega en eldri nemendur í rýnihópi segjast setja sér eigin markmið í sumum námsgreinum. Hæfniviðmið eða viðmið um árangur eru ekki sýnileg í skólstofum.

Kennarar í rýnihópi segjast hvattir til að meta nám nemenda með fjölbreyttum hætti og það kemur einnig fram í kafla um námsmat í Skólavísi. Upplýsingar um námsmat koma ekki fram í námskrám stiganna né heldur í flestum þeim kennsluáætlunum sem liggja fyrir við matið.

### Styrkleikar

- Kennarar sýna faglega þekkingu og kennslufræðilega hæfni.
- Kennslustundir eru vel skipulagðar og tími vel nýttur.
- Í stærðfræði á miðstigi vinna nemendur eftir áætlun miðað við getu og vinnuhraða.

### Tækifæri til umbóta

- Leggja enn frekari áherslu á markvissa samvinnu nemenda.
- Auka áherslu á umræður og skoðanaskipti sem efla gagnrýna hugsun nemenda.
- Birta upplýsingar um námsmat í námskrám og kennsluáætlunum.
- Setja fram markmið fyrir vinnu nemenda í kennslustundum.
- Gera hæfniviðmið og viðmið um árangur sýnileg.

### **Námshættir og námsvitund**

Nemendur vinna að markmiðum náms eftir fjölbreyttum leiðum og í rýnihópi nefna þeir vettvangsferðir, gönguferðir og að 10. bekkur er í starfsnámi einu sinni í viku. Aðeins í 10% þeirra stunda sem heimsóttar voru nýttu nemendur upplýsingatækni í námi sínu. Þess skal þó getið að tölvukostur skólans var í endurnýjun og beðið var eftir afhendingu nýrra tölva vikuna sem matið fór fram.

Miðað við vettvangsathuganir eru nemendur oftast að vinna verkefni undir stjórn kennara og hafa ekki val um viðfangsefni. Undantekning frá þessu eru list- og verkgreinar þar sem nemendur hafa val um útfærslu verkefna. Nemendur í rýnihópi segjast fá að læra eins og þeim finnst best, t.d. með tónlist í eyrunum eða í hópi.

Ekki kemur fram í vettvangsheimsóknum eða skjölum skólans að nemendur fái tækifæri til að nýta áhugasvið sitt í námi. Í Skólapúlsinum kemur fram að trú nemenda á eigin vinnubrögð og námsgetu er marktækt undir því sem mælist að meðaltali í sambærilegum skólum. Nemendur í rýnihópi segjast ekki taka þátt í að meta eigin árangur í námi en nefna þó frammistöðumat í Mentor.

### **Styrkleikar**

- Nemendur vinna að markmiðum náms eftir fjölbreyttum leiðum.
- Nemendur hafa val um útfærslu verkefna í list- og verkgreinum.

### **Tækifæri til umbóta**

- Auka val nemenda um leiðir til að afla sér þekkingar og leikni.
- Huga að því að nemendur fái tækifæri til að nýta áhugasvið í námi.
- Efla trú nemenda á eigin vinnubrögð og námsgetu.
- Þjálfar nemendur í að meta gæði vinnu sinnar.

### **Þátttaka og ábyrgð nemenda**

#### **Lýðræðisleg vinnubrögð**

Nemendur í rýnihópi vita hvert þeir eiga að snúa sér til að koma skoðunum sínum á framfæri og foreldrar í rýnihópi nefna dæmi um hvernig þeir hafa komið með tillögur um markmið og leiðir í námi. Ekki liggur þó fyrir skráð verklag um hvernig sjónarmiða þeirra er aflað. Lífsleiknitímar og bekkjarfundir eru tækifæri til að ræða mál sem snerta nemendur, segja þeir, en þeir fá ekki beinlínis kennslu í að tjá skoðanir sínar og sjónarmið. Könnun Skólapúlsins um nám og líðan er lögð fyrir nemendur í 6.-10. bekk árlega en niðurstöður ekki kynntar þeim sérstaklega.

Nemendafélag er starfandi og er stjórn þess kosin lýðræðislegri kosningu. Hlutverk nemendafélagsins er aðallega að skipuleggja félagslíf nemenda, s.s. góugleði og þorablót. Innan stjórnar kjósa nemendur sína fulltrúa í skólaráð. Þátttaka nemenda í skólaráði sl. skólaár var lítil að sögn og nú í haust er ekki búið að kjósa fulltrúa nemenda og skólaráð hefur ekki komið saman þegar matið fer fram.

Jákvæður andi einkennir skólastarfið og nemendur í rýnihópi telja það meðal sérstakra kosta við skólann að „við þekkjumst öll og erum vinir“. Þetta er í samræmi við að þátturinn *samsömun við nemendahópinn* í könnun Skólapúlsins sl. ár mælist ívið hærri í Nesskóla en að landsmeðaltali.

### **Styrkleikar**

- Nemendur í rýnihópi vita hvert þeir eiga að snúa sér til að koma sínum sjónarmiðum á framfæri.
- Könnun Skólapúlsins um nám og líðan er lögð fyrir nemendur í 6.-10. bekk árlega.
- Nemendafélag er starfandi og er stjórn þess kosin lýðræðislegri kosningu.
- Jákvæður andi einkennir skólastarfið.

### Tækifæri til umbóta

- Skrá verklag til að afla sjónarmiða nemenda um nám og tilhögun skólastarfs og þjálfá þá í að koma skoðunum sínum á framfæri.
- Tryggja að nemendur séu fullgildir þátttakendur í umræðum og ákvarðanatöku í skólaráði.

### Ábyrgð og þátttaka

Nemendur koma almennt vel fram og taka tillit til annarra og einelti mælist ívið minna en að landsmeðaltali í könnun Skólapúlsins sl. ár. Aftur á móti mælist agi í tímum marktækt minni í sömu könnun og rímar það við umsögn nemenda í rýnihópi sem sögðu ekki alltaf vera vinnufrið í kennslustundum og stundum mikil læti í matsal og á skólalóð. Í foreldrakönnun 2016 telja marktækt færri foreldrar en að landsmeðaltali aga í skólanum hæfilegan.

Nemendum er ekki markvisst kennt að setja sér markmið í námi en eldri nemendur taka þátt í að setja sér námsmarkmið en misjafnt eftir kennurum hvernig staðið er að því. Nemendur taka þátt í að meta stöðu sína í tengslum við foreldraviðtöl tvisvar á ári þar sem rætt er um námsframvindu og líðan. Viðmið um árangur koma fram í stöku kennsluáætlunum en eru ekki sýnileg í daglegu starfi.

### Styrkleikar

- Nemendur koma almennt vel fram og taka tillit til annarra.
- Eldri nemendur taka þátt í að setja sér námsmarkmið.

### Tækifæri til umbóta

- Vinna markvisst að því að efla aga og tryggja vinnufrið í kennslustundum.
- Kenna nemendum að setja sér eigin markmið í námi.
- Þjálfar nemendur í að meta eigin árangur í námi.
- Gera hæfniviðmið og viðmið um árangur sýnileg í daglegu starfi.

## Námsaðlögun

### Nám við hæfi allra nemenda

Skólabragur einkennist af virðingu fyrir rétti allra nemenda til að stunda nám í heimaskóla. Leitast er við að koma til móts við alla nemendur með stuðningi inni í bekk og í sumum námsgreinum með kennsluáætlunum sem eru aðlagðar að ólíkum námsþörfum.

Viðmælendur í rýnihópum telja að skólinn sé án aðgreiningar og segja að mikið sé lagt á sig til að koma til móts við þarfir einstaklinga. En einnig kemur fram að það skorti úrræði fyrir nemendur með hegðunarraskanir og að nemendur sem þurfa mikla aðstoð fái hana ekki. Foreldrar koma almennt ekki að gerð námsmarkmiða og nemendur aðeins í fáum námsgreinum.

### Styrkleikar

- Skólabragur einkennist af virðingu fyrir rétti allra nemenda til að stunda nám í heimaskóla.
- Skólinn er án aðgreiningar og komið til móts við þarfir einstaklinga.

### Tækifæri til umbóta

- Huga þarf að leiðum til að mæta nemendum með hegðunarraskanir.
- Auka samráð við foreldra og nemendur um setningu námsmarkmiða.

### **Stuðningur við nám**

Sérkennsla er skipulögð af sérkennara í samráði við umsjónarkennara viðkomandi nemanda og fer fram með ýmsum hætti eftir því sem best er talið henta hverjum og einum, inni í bekk eða nemendur eru teknir út í litlum hópi eða einir segir í Skólavísi.

Áhersla er lögð á snemmtæka íhlutun m.a. með lestrarmati. Listi yfir kannanir er birtur í Skólavísi en ekki kemur fram hvernig brugðist er við niðurstöðum. Deildarstjóri sérkennslu gerir ársskýrslu í lok skólaárs þar er gerð grein fyrir hvernig unnið hefur verið að þjónustu við nemendur sem þurfa sérstakan stuðning í námi.

Einstaklingsnámskrár eru gerðar fyrir nemendur sem víkja frá námskrá árgangsins. Þar koma fram bakgrunnsupplýsingar, langtímamarkmið og skammtímamarkmið og einnig er fjallað um framkvæmd kennslu, samvinnu og mat. Foreldrar eru ekki með í setningu markmiða að því er séð verður en námskráin er þeim sýnd og þeir staðfesta hana.

Í foreldrakönnun 2016 mælist ánægja með sérkennslu svipuð og í sambærilegum skólum og ánægja þeirra sem nýta sálfræðiþjónustu mælist mikil. Í rýnihópi kennara kemur fram að skortur sé á sálfræðingum og allt sem viðkemur skólaskrifstofunni gerist hægt.

Bráðgerir nemendur fá aukaverkefni og geta farið hraðar yfir námsefni, segir í rýnihópum. Einnig hafa nemendur á unglingsstigi tækifæri til að taka framhaldsskólaáfangu meðfram námi.

### **Styrkleikar**

- Sérkennsla er skipulögð af sérkennara í samráði við umsjónarkennara.
- Áhersla er lögð á snemmtæka íhlutun m.a. með lestrarmati.
- Deildarstjóri sérkennslu gerir ársskýrslu í lok skólaárs um þjónustu við nemendur sem þurfa sérstakan stuðning í námi.
- Einstaklingsnámskrár eru gerðar fyrir nemendur sem víkja frá námskrá árgangsins.
- Í foreldrakönnun 2016 mælist ánægja með sérkennslu svipuð og í sambærilegum skólum.

### **Tækifæri til umbóta**

- Skrá hvernig brugðist er við niðurstöðum kannana og skimana, hver eru viðmið um árangur og til hvaða aðgerða eigi að grípa ef þarf.
- Auka þátttöku nemenda og foreldra í gerð einstaklingsnámskrár.
- Huga að fjölbreyttum námstækifærum fyrir bráðgera nemendur.



## Svið III – Innra mat

### Framkvæmd innra mats

#### ***Innra mat er kerfisbundið og samofið daglegu skólastarfi***

Í skólanámskrá (Skólavísi) er fjallað um helstu leiðir sem skólinn fer við að meta sitt innra starf en ekki kemur fram hverjir bera ábyrgð á framkvæmd matsins. Fyrir liggur áætlun um innra mat á yfirstandandi skólaári svo og langtímaáætlun þ.e. áætlun fyrir tímabilið 2015-2018. Hún snýr fyrst og fremst að könnunum í Skólapúlsi, Olweusarkönnunum og Starfsánægju vísitölu Fjarðabyggðar sem gerð er á þriggja ára fresti. Því er ekki hægt að sjá að matið nái til allra helstu þátta í skólastarfinu. Í kafla sem fylgir með tímaáætluninni er rætt um að einnig sé unnið að ýmsum verkefnum sem eru í stöðugri endurskoðun t.d. því sem tengist starfsumhverfi, bæði nemenda og kennara. Einnig er gagna aflað í starfsmannviðtölum.

Mat á námi, framförum og árangri nemenda fer fram með ýmsum hætti reglulega.

#### ***Innra mat er markmiðsbundið***

Leiðir að markmiðum, s.s. verkefni, aðgerðir, áætlanir og verkferlar, eru hluti af innra matinu en ekki eru skilgreind viðmið um þann árangur sem stefnt er að, að öðru leyti en því að miða niðurstöður við landsmeðaltal t.d. í Skólapúlsi þ.e. þeirra skóla sem hann nota.

Á seinni árum hafa ekki verið gerðar árlegar greinargerðir um innra mat þar sem fjallað er um að hve miklu leyti markmið hafa náðst, fjallað um niðurstöður kannana, hvernig brugðist hafi verið við, hvernig niðurstöður hafa verið kynntar o.þ.h. Í umbótaáætlun skólans sem birt er á heimasíðu eru þó taldir upp nokkrir þættir sem leitt hafa til umbóta á liðnum árum.

#### ***Innra mat byggir á traustum og fjölbreyttum upplýsingum***

Gagna er aflað með aðferðum er hæfa viðfangsefninu og þeim spurningum sem lagt er upp með. Nemendakannanir eru árlegar en kannanir hjá foreldrum og starfsmönnum á þriggja ára fresti. Skólinn er að byrja í Evrópuverkefnum á vegum Erasmus+ þar sem bæði eru námskeið fyrir kennara og einnig samstarfsverkefni skóla og mun m.a. nýttast í innra mati skólans að mati viðmælenda.

Skólinn nýtir niðurstöður úr ytra mati svo sem úr samræmdum könnunarprófum í sitt innra mat.

#### ***Innra mat er samstarfsmiðað og byggir á lýðræðislegum vinnubrögðum***

Við öflun gagna er leitað eftir sjónarmiðum þeirra hagsmunaaðila sem hlut eiga að máli. Niðurstöður innra mats eru kynntar starfsmönnum og skólaráði og þar eiga sér stað samræður um þróun og umbætur. Ekki er starfandi matsteymi í skólanum sem ákveður áherslur og forgangsröðun í innra mati.

### Styrkleikar

- Í skólanámskrá er fjallað um helstu leiðir sem skólinn fer við að meta sitt innra starf.
- Áætlun fyrir innra mat á yfirstandandi skólaári liggur fyrir.
- Gerðar eru langtímaáætlanir um innra mat (3 ár).
- Mat á námi og framförum og árangri nemenda fer fram reglulega.
- Við öflun gagna er leitað eftir sjónarmiðum allra hagsmunaaðila.
- Skólinn nýtir niðurstöður úr ytra mati svo sem samræmdum könnunarprófum í sitt innra mat.

## Tækifæri til umbóta

- Gera þarf langtímaáætlun sem endurspeglar að allir helstu þættir skólastarfsins eru metnir.
- Í upplýsingum um innra mat þarf að koma fram hver/hverjir bera ábyrgð á framkvæmd þess.
- Öll markmið skólanámskrár þarf að meta markvisst og reglubundið með einhverjum hætti og skilgreina viðmið þar sem það á við.
- Greinargerð um innra mat hvers skólaárs þarf að liggja fyrir og vera aðgengileg öllum hagsmunaaðilum.
- Huga þarf að fjölbreyttari aðferðum við að afla sjónarmiða foreldra.
- Skipa í matsteymi þar sem allir hagsmunaaðilar eiga fulltrúa þ.e. starfsmenn, foreldrar og nemendur.

## Umbótastarf í kjölfar innra mats

### *Innra mat er opinbert*

Umbótaáætlun er birt á heimasíðu skólans. Hún er skýrt sett fram með tímasetningum og ábyrgðaraðilum en ekki er tilgreint í umbótaáætluninni hvenær og hvernig á að meta árangur aðgerða. Þar er einnig umfjöllun um það sem hefur þarfnast umbóta á liðnum árum og hvernig við því hefur verið brugðist. Niðurstöður innra mats eru kynntar formlega fyrir starfsmönnum og í skólaráði.

### *Innra mat er umbótamiðað*

Umbótaáætlun er í samræmi við niðurstöður og greiningar á styrkleikum og tækifærum til umbóta. Hún er kynnt í skólaráði. Að mati viðmælenda í rýnihópum er brugðist við niðurstöðum sem gefa til kynna að umbóta er þörf þó að þær snúi ekki beint að þeim markmiðum sem metin eru. Allir rýnihópar gátu nefnt dæmi um umbætur sem innra mat skólans hefur leitt til.

Í umbótaáætlun eru taldir upp þeir þættir sem hafa verið gagnrýndir hvað mest í könnunum og starfsmannaviðtölum. Þar eru þó atriði tengd vinnuumhverfi – starfsumhverfi sem skipa stærstan sess.

## Styrkleikar

- Umbótaáætlun er birt á heimasíðu skólans.
- Umbótaáætlun er með tímasetningum og ábyrgðaraðilum.
- Umbótaáætlun er í samræmi við niðurstöður og greiningu á styrkleikum og tækifærum til umbóta.
- Allir hagsmunaaðilar geta nefnt dæmi um umbætur sem innra mat skólans hefur leitt til.

## Tækifæri til umbóta

- Huga að því að allir hagsmunaaðilar fái formlega kynningu á innra mati þegar niðurstöður liggja fyrir.
- Setja viðmið í umbótaáætlun þar sem það á við.
- Tilgreina í umbótaáætlun hvenær og hvernig á að meta árangur aðgerða.

## Styrkleikar og tækifæri til umbóta

Þessi samantekt styrkleika og tækifæra til umbóta er einungis hluti af því sem fram kemur í lok hvers kafla í skýrslunni. Við gerð umbótaáætlunar þarf skólinn og skólanefnd einnig að taka tillit til þeirra tækifæra til umbóta sem sett eru fram í skýrslunni en eru ekki nefnd hér. Í stórum dráttum má segja að í Nesskóla fari fram gæðastarf þar sem stuðst er við lög, reglugerðir, aðalnámskrá og annað sem lögum samkvæmt snýr að þeim þáttum skólastarfs sem metnir voru.

### Stjórnun

#### Styrkleikar í stjórnun

Stefna skólans er skýrt fram sett og birtist á heimasíðu skólans. Það eru skólastjórnendur sem hafa forystu um að móta sýn og stefnu hans. Fyrir liggja upplýsingar um verkaskiptingu stjórnenda sem eru öllum aðgengilegar. Almennt einkennist samstarfið í skólanum af jákvæðum samskiptum og í Skólavísi er fjallað um jákvæðan skólabrag, bæði innan skóla og gagnvart nærsamfélaginu. Fundaáætlun er sett upp fyrir hverja önn og símenntunaráætlun er tímasett með markmiðum og ábyrgðaraðilum. Góð tengsl eru við önnur skólastig og grenndarsamfélagið.

Skólavísir, sem er hvort tveggja skólanámskrá og starfsáætlun, uppfyllir að mestu þau viðmið sem aðalnámskrá kveður á um. Skólaráð er virkur samráðsaðili í stjórnun skólans og foreldrafélag er öflugt og virkt.

#### Tækifæri til umbóta í stjórnun

- Skrá í skólanámskrá og starfsáætlun alla þá þætti sem aðalnámskrá kveður á um.
- Setja fram skólanámskrá og starfsáætlun á þann hátt að hún sé aðgengileg til skoðunar/lestrar fyrir alla hagsmunaaðila.
- Fjalla um einkunnarorð skólans í skólanámskrá og gera þau sýnilegri í skólanum og starfi hans.
- Fjalla um lýðræðisleg vinnubrögð í stefnu skólans og hvernig lýðræði sem eitt af grunnþáttum menntunar fléttast í skólastarfið.
- Huga að því að allt starfsfólk eigi tæk á því að mæta á starfsmannafundi m.a. til að auka upplýsingastreymi.
- Gæta þess að allir hagsmunaaðilar komi að endurskoðun skólanámskrár og starfsáætlunar.
- Huga að því við endurskoðun skólareglna að nemendur taki þátt í að móta þær.
- Gera móttökuáætlun fyrir nemendur með sérstakar þarfir.
- Gera áætlun um sérkennslu/stoðþjónustu fyrir hvert skólaár.
- Gæta þess að allir fulltrúar í skólaráði séu kosnir lýðræðislega af sínum umbjóðendum og til tveggja ára í senn.
- Birta fundargerðir skólaráðs á heimasíðu.
- Endurskoða heimasíðu skólans þannig að hún innihaldi réttar og hagnýtar upplýsingar.

#### Styrkleikar í námi og kennslu

Skólavísir birtir stefnu skólans og upplýsingar um skólastarfið, hann er endurskoðaður reglulega og birtur á heimasíðu skólans. Lestrarstefna skólans er birt í sérstöku skjali.

Námskrár eru birtar á heimasíðu fyrir yngsta, mið- og unglíngastig og kennsluáætlanir fyrir haustönn hafa verið gerðar og birtar nemendum og foreldrum. Markmið náms eru skýrt fram sett í kennsluáætlunum.

Námsumhverfi styður við nám og aðbúnaður er almennt góður. Í vettvangsheimsóknnum sýna kennarar faglega þekkingu og kennslufræðilega hæfni. Kennslustundir eru vel skipulagðar og tími vel nýttur og kennsluhættir eru nokkuð fjölbreyttir.

Jákvæður andi einkennir skólafarfið og nemendur í rýnihópi telja það meðal sérstakra kosta við skólann að „við þekkjumst öll og erum vinir“. Einelti mælist ívið minna en landsmeðaltal í könnun sl. ár.

Skólinn er án aðgreiningar og leitast er við að koma til móts við alla nemendur með stuðningi inni í bekk og áhersla á að koma til móts við þarfir einstaklinga. Sérkennsla er skipulögð af sérkennara í samráði við umsjónarkennara viðkomandi nemanda og fer fram inni í bekk eða nemendur eru teknir út í litlum hópi eða einir. Áhersla er lögð á snemmtæka íhlutun m.a. með lestrarmati. Einstaklingsnámskrár eru gerðar fyrir nemendur sem víkja frá námskrá árgangansins. Bráðgerir nemendur geta farið hraðar yfir í námsefni og þeir hafa tækifæri til að taka framhaldsskólaáfangi meðfram námi í elstu deildum.

### Tækifæri til umbóta

- Gera þarf grein fyrir útfærslu skólans á grunnþáttum menntunar í Skólavísi.
- Ljúka þarf sem fyrst endurskoðun námskráa þannig að þær endurspegli áherslur aðalnámskrár í öllum greinum.
- Birta allar kennsluáætlanir á heimasíðu.
- Gera grein fyrir hæfniviðmiðum í námskrám og öllum kennsluáætlunum.
- Auka áherslu á umræður og skoðanaskipti sem efla gagnrýna hugsun nemenda.
- Birta upplýsingar um námsmat í námskrám og kennsluáætlunum.
- Auka val nemenda um leiðir til að afla sér þekkingar og leikni.
- Þjálfar nemendur í að meta gæði vinnu sinnar og árangur í námi.
- Tryggja að nemendur séu fullgildir þátttakendur í umræðum og ákvarðanatöku í skólaráði.
- Vinna markvisst að því að efla aga og tryggja vinnufrið í kennslustundum.
- Huga þarf að leiðum til að mæta nemendum með hegðunarraskanir.
- Auka samráð við foreldra og nemendur um setningu námsmarkmiða og gerð einstaklingsnámskrár.
- Huga að fjölbreyttum námstækifærum fyrir bráðgera nemendur

### Styrkleikar í innra mati

Í skólanámskrá er fjallað um helstu leiðir sem skólinn fer við að meta sitt innra starf. Áætlun fyrir innra mat á yfirstandandi skólaári liggur fyrir og gerðar eru langtímaáætlanir um innra mat (3 ár). Við öflun gagna er leitað eftir sjónarmiðum allra hagsmunaaðila.

Umbótaáætlun er í samræmi við niðurstöður og greiningu á styrkleikum og tækifærum til umbóta. Hún er með tímasetningum og ábyrgðaraðilum og er birt á heimasíðu skólans. Mat á námi og framförum og árangri nemenda fer fram reglulega og skólinn nýtir niðurstöður úr ytra mati svo sem samræmdum könnunarprófum í sitt innra mat.

### Tækifæri til umbóta í innra mati

- Gera þarf langtímaáætlun sem endurspeglar að allir helstu þættir skólstarfsins eru metnir.
- Í upplýsingum um innra mat þarf að koma fram hver/hverjir bera ábyrgð á framkvæmd þess.
- Öll markmið skólanámskrár þarf að meta markvisst og reglubundið með einhverjum hætti og skilgreina viðmið þar sem það á við.
- Greinargerð um innra mat hvers skólaárs þarf að liggja fyrir og vera aðgengileg öllum hagsmunaaðilum.
- Huga þarf að fjölbreyttari aðferðum við að afla sjónarmiða foreldra.
- Skipa í matsteymi þar sem allir hagsmunaaðilar eiga fulltrúa þ.e. starfsmenn, foreldrar og nemendur.
- Setja viðmið í umbótaáætlun þar sem það á við.
- Tilgreina í umbótaáætlun hvenær og hvernig á að meta árangur aðgerða.

## Frekari greining

Tafla 1 sýnir niðurstöður á þeim þáttum sem til skoðunar voru í ytra mati.

Litirnir sem notaður er í töflunni standa fyrir eftirfarandi kvarða:

- D → 1,0 – 1,5 = **rautt** – mikil umbótaþörf á flestum eða öllum þáttum. Óviðunandi verklag, uppfyllir ekki viðmið um gæðastarf á mörgum mikilvægum þáttum.
- C → 1,6 – 2,5 = **gult** – meiri veikleikar en styrkleikar. Viðunandi verklag, uppfyllir viðmið um gæðastarf að mörgu leyti, einhverjir mikilvægir þættir sem þarfnast úrbóta.
- B → 2,6 – 3,5 = **ljósgrænt** – meiri styrkleikar en veikleikar. Gott verklag, flestir þættir í samræmi við lýsingu á gæðastarfi.
- A → 3,6 – 4 = **grænt** – flestir eða allir þættir sterkir. Mjög gott verklag sem samræmist fyllilega lýsingu um gæðastarf.

Stjórnun			Nám og kennsla			Innra mat	
Fagleg forysta	Stefnumótun og skipulag	Samskipti heimila og skóla	Nám og námsaðstæður	Þáttt. og ábyrgð nemenda	Námsaðlögun	Framkvæmd innra mats	Umbótastarf í kjölfar innra mats
Stjórnandinn sem leiðtogi	Starfsáætlun og skólanámskrá	Skólaráð, foreldrafélag	Inntak og árangur	Lýðræðisleg vinnubrögð	Nám við hæfi allra nemenda	Kerfisbundið og samofið daglegu skólastarfi	Opinbert
Stjórnun stofnunar	skóladagur nemenda	Þáttt. foreldra í skólastarfi og upplýsingamiðlun	Skipulag náms og náms-umhverfi	Ábyrgð og þátttaka	Stuðningur við nám	Markmiðsbundið	Umbótamiðað
Faglegt samstarf	Verklagsreglur og áætlanir		Kennsluhættir og gæði kennslu			Byggir á traustum og fjölbreyttum upplýsingum	
Skólaþróun			Námshættir og námsvitund			Samstarfsm. og byggir á lýðræðislegum vinnubrögðum	

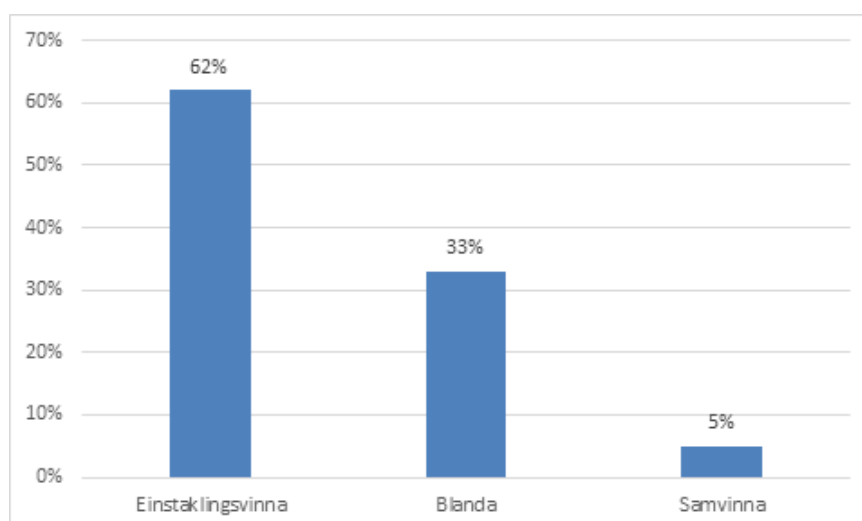
Tafla 1. Styrkleikar og veikleikar matsþátta

## Greining kennslustunda

Matsmenn mátu 21 kennslustund sem flestar voru metnar góðar en bent var á að að einhverja mikilvæga þætti mætti bæta í sex metnum kennslustundum.

### Samvinna og einstaklingsvinna

Við skráningu á kennslustundum er litið til þess hvort nám nemenda sé markvisst skipulagt á þann hátt að nemendur vinna einir við hvers kyns verkefni eða hvort um samvinnu eða samræður um námið sé að ræða.



Mynd 1. Yfirlit yfir samvinnu og einstaklingsvinnu nemenda í metnum kennslustundum.

Nemendur vinna einir í 62% af þeim kennslustundum sem metnar voru og skipulögð samvinna allra nemenda var í einni kennslustund.

### Notkun upplýsingatækni

Nemendur eða hluti nemenda nota upplýsingatækni í tveimur kennslustundanna sem matsmenn heimsóttu.

Kennarar nýttu upplýsingatækni að einhverju marki til kennslu í fimm af þessum stundum.

### Kennsluathafnir

Kennsluáherslur kennara eru greindar í það sem kalla má fræðandi, leiðbeinandi eða blöndu af hvorutveggja. Fræðandi athafnir tengjast því sem kallaðar eru bein yfirfærsla og leiðbeinandi kennsluathafnir og eru oft tengdar hugtakinu hugsmíðahyggju eins og gert er í Hvítbók um umbætur í menntun.

### Fræðari-bein kennsla

Kennarinn miðlar fyrst og fremst efni, staðreyndum og hugtökum. Kennsluathafnir eru að útskýra, sýna og spyrja. Ef spurt, þá eru það spurningar sem kalla oftast á eitt rétt svar. Vinna við verkefni og vinnubækur mótast af því að taka á móti staðreyndum og setja þær fram á ákveðinn hátt, ein þekkt lausn. Námsferlið er í forgrunni. irfram þekkt. Áhersla er á námsferlið sem leið (og leiðir) til náms frekar en námsefnið einvörðungu.

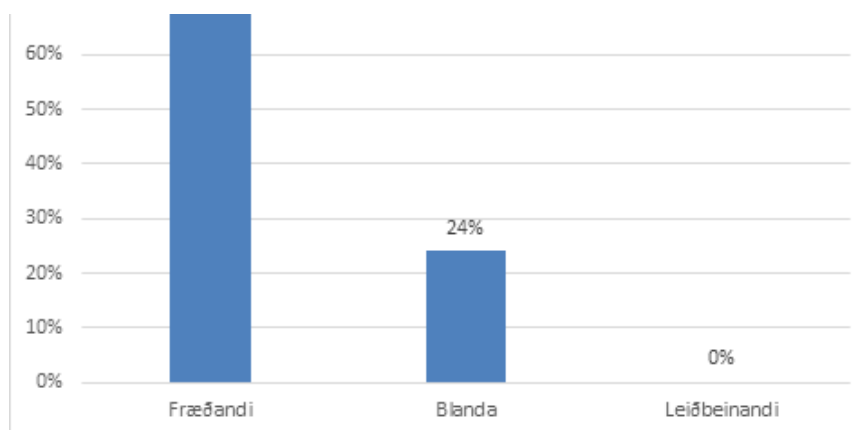
### **Leiðbeinandi-hugsmíðahyggja**

Kennarinn stýrir framvindu kennslustunda en leggur áherslu á krefjandi spurningar og lausnaleit sem reynir á rökhugsun nemenda (lýsa, leggja mat á, bera saman, draga ályktanir og/eða setja fram tilgátur) eða opin/skapandi viðfangsefni þar sem hægt er að velja úr nokkrum þekktum lausnum. Eða leggur áherslu á frumkvæði og ábyrgð nemenda með skipulagi á námsathöfnum þar sem engin lausn er fyrirfram þekkt. Áhersla er á námsferlið sem leið (og leiðir) til náms frekar en námsefnið einvörðungu.

Nemandinn er í forgrunni og hann er virkur í að athuga, rannsaka og draga ályktanir. Áhugi nemenda og forvitni er driffjöður námsathafna. Kennarinn skapar námsaðstæður og tækifæri nemenda til þátttöku, hann sér um að bjargir séu til staðar og veitir endurgjöf meðan á námi stendur.

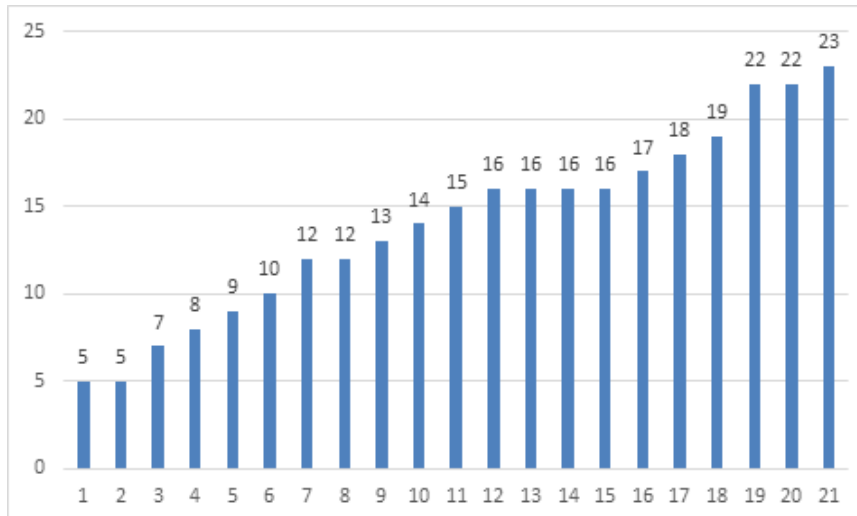
*Mynd 2. Yfirlit yfir kennsluathafnir í metnum kennslustundum.*

Í 76% kennslustunda voru kennsluathafnir kennara fræðandi, sem einkennast af beinni yfirfærslu.



Engin kennslustund var metin sem leiðbeinandi það er að reyndi á lausnaleit nemenda, sjá umfjöllun að framan.



**Hópastærð, fjöldi nemenda á kennara**

Mynd 3. Fjöldi nemenda í metnum kennslustundum á hvern kennara í almennri kennslu.

Skráð er hve margir nemendur eru á hvern menntaðan kennara í hverri metinni kennslustund. Y-ás myndarinnar sýnir fjölda nemenda og x-ás hverja metna kennslustund. Stundir við sérkennslu eru ekki teknar með.

## Heimildir

*Aðalnámskrá grunnskóla*: almennur hluti. (2011). Reykjavík: Mennta- og menningarmálaráðuneytið.

*Aðalnámskrá grunnskóla*: greinasvið. (2013). Reykjavík: Mennta- og menningarmálaráðuneytið.

Björk Ólafsdóttir. (2011). *Innra mat grunnskóla: leiðbeiningar og viðmið fyrir mat sveitarfélags á innra mati grunnskóla*. Reykjavík: Samband íslenskra sveitarfélaga.

Fjarðabyggð; <http://www.fjardabyggd.is>

Hrönn Pétursdóttir. (2007). *Sameiginleg framtíðarsýn fyrir grunnskólastarfið 2007–2020*. Reykjavík: Félag grunnskólakennara, Samband íslenskra sveitarfélaga og Skólastjórafélag Íslands.

*Lög um grunnskóla*, nr. 91/2008.

Menntamálaráðuneytið. 1997. *Sjálfsmat skóla*:

[http://brunnur.stjr.is/mrn/utgafuskra/utgafa.nsf/xsp/.ibmmodres/domino/OpenAttachment/mrn/utgafuskra/utgafa.nsf/8F7A17F4C22D2832002576F00058D40C/Attachment/sjalfsm\\_skola\\_97.pdf](http://brunnur.stjr.is/mrn/utgafuskra/utgafa.nsf/xsp/.ibmmodres/domino/OpenAttachment/mrn/utgafuskra/utgafa.nsf/8F7A17F4C22D2832002576F00058D40C/Attachment/sjalfsm_skola_97.pdf)

Nesskóli; <http://www.nesskoli.is>

Reglugerð nr. 584/2010 um sérfræðipjónustu sveitarfélaga við leik- og grunnskóla og nemenda-verndarráð í grunnskólum: <http://www.reglugerd.is/interpro/dkm/WebGuard.nsf/key2/584-2010>

Reglugerð nr. 585/2010 um stuðning við nemendur með sérþarfir í grunnskóla: <http://www.reglugerd.is/reglugerdir/allar/nr/585-2010>

Reglugerð nr. 897/2009 um miðlun og meðferð upplýsinga um nemendur í grunnskólum og rétt foreldra til aðgangs að upplýsingum um börn sín: <http://www.reglugerd.is/reglugerdir/allar/nr/897-2009>

Reglugerð nr. 1000/2004 um aðgerðir gegn einelti á vinnustað: [http://www.reglugerd.is/reglugerdir/leit?\\_stern\\_SearchType=Reglugerd&\\_stern\\_number=1000&\\_stern\\_year=2004](http://www.reglugerd.is/reglugerdir/leit?_stern_SearchType=Reglugerd&_stern_number=1000&_stern_year=2004)

Reglugerð nr. 1009/2015 um aðgerðir gegn einelti, kynferðislegri áreitni, kynbundinni áreitni og ofbeldi á vinnustöðum: [http://www.reglugerd.is/reglugerdir/leit?\\_stern\\_SearchType=Reglugerd&\\_stern\\_number=1009&\\_stern\\_year=2015](http://www.reglugerd.is/reglugerdir/leit?_stern_SearchType=Reglugerd&_stern_number=1009&_stern_year=2015)

Reglugerð nr. 1040/2011 um ábyrgð og skyldur aðila skólasamfélagsins í grunnskólum: <http://www.menntamalaraduneyti.is/frettir/Frettatilkynningar/nr/6347>

Reglugerð nr. 1157/2008 um skólaráð við grunnskóla: <http://www.reglugerd.is/interpro/dkm/WebGuard.nsf/key2/1157-2008>

Gögn um samræmd próf unnin m.a. úr gagnagrunni Menntamálastofnunar: <http://skyrslur.mms.is/>

