



Ytra mat

Grunnskóli Hvalfjarðarsveitar

Ytra mat þetta er unnið á vegum Menntamálastofnunar fyrir mennta- og menningarmálaráðuneytið og Hvalfjarðarsveit.

Höfundar: Birna Sigurjónsdóttir og Sigríður Sigurðardóttir.

© Menntamálastofnun, 2017.

ISBN 978-9979-0-2175-9

Efnisyfirlit

Samantekt niðurstaðna	5
Stjórnun	5
Nám og kennsla	5
Innra mat	6
Skóli án aðgreiningar	6
Inngangur	7
Markmið og tilgangur	7
Aðferðir og framkvæmd	7
Grunnskóli Hvalfjarðarsveitar	8
Bakgrunnur og samfélagslegt umhverfi	8
Stefna skólans	8
Starfsmenn	9
Nemendur	9
Árangur náms	9
Lesferill.	10
Starfstími.	10
Skólaþjónusta	11
Niðurstöður	12
Svið I – Stjórnun.	12
Fagleg forysta	12
Stefnumótun og skipulag.	14
Samskipti heimila og skóla	16
Svið II – Nám og kennsla	17
Þátttaka og ábyrgð nemenda	20
Námsaðlögun	21
Svið III – Innra mat	23
Framkvæmd innra mats	23
Umbótastarf í kjölfar innra mats.	24
Svið IV – Skóli án aðgreiningar.	25
Skólastarf og námsaðstæður í skóla án aðgreiningar.	25
Styrkleikar og tækifæri til umbóta.	28
Frekari greining – Grunnskóli Hvalfjarðarsveitar	31
Greining kennslustunda	32
Heimildir.	34

Samantekt niðurstaðna

Í þessari skýrslu er gerð grein fyrir ytra mati á Leik- og grunnskóla Hvalfjarðarsveitar, þ.e. þeim hluta starfsins sem snýr að grunnskólanum, sem fór fram á haustönn 2017. Hér eftir er skólinn því í skýrslunni nefndur Grunnskóli Hvalfjarðarsveitar. Teknir voru fyrir fjórir matsþættir, þar af voru þrír fyrirfram ákveðnir en fjórði matsþátturinn var ákveðinn af sveitarfélagi og skóla. Þættirnir sem lagt var mat á voru *stjórnun, nám og kennsla*, innra mat og að ósk skóla og sveitarfélags var fjórði þáttur *skóli án aðgreiningar*.

Stjórnun

Stjórnendur leggja rækt við samskipti við nemendur, starfsmenn og foreldra í daglegu starfi. Skólinn hefur mótað einkunnarorð sem aðilar skólasamfélagsins þekkja og stefna skólans er skýrt sett fram á heimasíðu. Lýðræðisleg vinnubrögð einkenna samstarfið í skólanum. Stöðugt og markvisst er unnið að þróun skólustarfsins, starfsþróunarsamtöl eru regluleg og kennarar hvattir til að þróa sig í starfi. Þátttakendur í rýnihópum voru ánægðir með stjórnun skólans. Skólanámskrá og starfsáætlun endurspeglar áherslur í skólustefnu sveitarfélags og starfsfólk tekur þátt í gerð þeirra. Unnið er að jákvæðum skólabrag með aðferðum uppbyggingarstefnunnar, skólareglur liggja fyrir og bekkjarsáttmálar eru gerðir á hverju hausti. Skóladagur nemenda er heildstæður og stundatöflur samfelldar með eðlilegum hléum. Mikið og gott samstarf er við leikskólann Skýjaborg. Skólaráð er virkur samstarfsaðili skólans, ráðið fundar reglulega og hefur sett sér starfsáætlun og vinnureglur. Foreldrafélag starfar við skólann og skipulagðar foreldraheimsóknir eru reglulegur þáttur í skólustarfinu.

Stjórnendur ættu markvisst að fylgjast með námi og kennslu og veita kennurum endurgjöf. Setja ætti reglur um upplýsingagjöf um nemendur og gæta þess að allir starfsmenn undirriti skjal um trúnað og þagnarskyldu. Skrá þarf samskipti við framhaldsskóla og aðra aðila í grenndarsamfélaginu og setja fram heildstæða símenntunaráætlun. Leita þarf leiða til að styrkja kennarateymin með auknu samstarfi þeirra á milli. Vinna þarf námsvísa og birta á heimasíðu skólans. Nýta mætti námstíma betur en nú er gert og gæta þess að gefa svigrúm á milli tíma til að fara á milli í íþróttir og sund. Huga þarf að því að auka val nemenda og markvisst þarf að manna öll forföll. Vinna þarf heildstæða forvarnaráætlun. Velja ætti fulltrúa í skólaráð með lýðræðislegum hætti og huga að, í samráði við foreldra, hvernig betur má samræma upplýsingagjöf um nám nemenda.

Nám og kennsla

Stefna skólans og upplýsingar um skólustarfið eru skýrt fram settar í skólanámskrá og grunnþáttum menntunar eru gerð góð skil í námsskránni. Námsvísar með upplýsingum um námsefni og leiðir fyrir hvern árgang hafa ekki verið gerðir og stigvaxandi kröfur og samfella í námi því ekki ljós. Námsáætlanir fyrir árganga og námsgreinar eru gerðar fyrir hverja önn og birtar í Mentor. Námsumhverfi styður við nám nemenda, aðbúnaður er góður og skólinn er vel búinn tækjum og gögnum. Allir nemendur á mið- og unglíngastigi fá spjaldtölvur til afnota og bekkjarsett eru tiltæk fyrir yngri nemendur. Í um þriðjung þeirra stunda sem heimsóttar voru nýttu nemendur upplýsingatækni í námi sínu. Kennarar sýna almennt faglega þekkingu og kennslufræðilega hæfni. Kennslustundir eru flestar vel skipulagðar en tími ekki alltaf vel nýttur. Kennsluhættir eru fjölbreyttir, nám nemenda í yngri árgöngum er skipulagt í stöðvum og hringekjum og áhersla er lögð á útinám. Skólinn hefur fengið Grænfánann fimm sinnum og vinnur ötullega að umhverfismarkmiðum.

Nám nemenda og kennsla er skipulögð sem teymiskennsla með samvinnu nemenda í tveimur eða þremur árgöngum og samvinnu og sameiginlegri ábyrgð umsjónarkennara þeirra. Á unglíngastigi er lögð mikil áhersla á sjálfstæði og ábyrgð nemenda á eigin námi. Í Skólapúlsinum kemur fram að trú nemenda á eigin vinnubrögð og námsgetu mælist ívið hærra en að meðaltali í sambærilegum skólum. Einelti mælist í könnun Skólapúlsins haustið 2017 marktækt meira en að landsmeðaltali og tíðni þess

hærri. Eineltisáætlun um viðbrögð við einelti liggur fyrir og unnið er eftir henni ef grunur um einelti vaknar.

Samkenndsla árganga og teymisvinna veitir tækifæri til að einstaklingsmiða nám en styrkja þarf kenndslu í íslensku sem öðru máli. Nemendur í unglingadeild eiga þess kost að taka áfanga í framhaldsskóla meðfram námi í grunnskóla en huga þarf betur að námstækifærum fyrir bráðgera nemendur.

Innra mat

Í skólanámskrá er fjallað um helstu leiðir sem skólinn fer við að meta starfið en skólinn notar matskerfið Gæðagreina í sínu innra mati. Fjölbreyttar aðferðir eru notaðar við gagnaöflun og mat á námi, framförum og árangri nemenda fer fram reglulega. Gögn eru greind í hópum þar sem allir starfsmenn eru þátttakendur. Greinargerð um innra mat er birt á heimasíðu skólans og henni fylgir þróunar- og umbótaáætlun sem er tímasett og þar eru ábyrgðaraðilar tilgreindir. Áætlunin er borin undir skólaráð.

Huga ætti að stofnun matsteymis þannig að allir hagsmunahópar hafi aðkomu að skipulagningu innra mats. Langtímaáætlun í innra mati mætti vera nákvæmari og vinna þarf matsáætlun fyrir skólaárið. Meta ætti öll markmið skólanámskrár markvisst og reglubundið. Draga þarf saman helstu styrkleika og tækifæri til umbóta fyrir matið í heild sinni í greinargerð um innra mat. Umbótaáætlun mætti vera skýrari og gæta þarf að betra samræmi á milli tækifæra til umbóta og umbótaáætlunar.

Skóli án aðgreiningar

Í skólanámskrá kemur fram áhersla á að öll börn eigi jöfn tækifæri til náms óháð getu, stöðu og þroska og að lögð sé áhersla á að koma til móts við öll börn með jafnrétti að leiðarljósi. Skólinn er án aðgreiningar og leitast er við að allir nemendur fái aðstæður til náms og stuðning sem þeir þurfa svo og námsgögn og tæki til að bæta námsaðstöðu. Ekki hafi verið mótuð sameiginleg sýn um leiðir að skóla án aðgreiningar né heildaráætlun um skipulag sérstaks stuðnings.

Einstaklingsnámskrár eru gerðar fyrir nemendur sem víkja verulega frá námskrá námshópsins þar sem sett eru fram bæði langtímamarkmið og undirmarkmið í einstökum námsgreinum og aðlagðar einstaklingsáætlanir eru gerðar fyrir nemendur sem víkja frá áætlun hópsins. Móttökuáætlun fyrir nemendur sem þurfa sérstakan stuðning hefur ekki verið gerð en í skólanámskrá segir að sé þörf fyrir einstaklingsmiðun í móttökunni sé það gert með þarfir barns í huga. Tilfærsluáætlun er gerð fyrir nemendur sem þurfa sérstakan stuðning við upphaf framhaldsskóla.

Sérkenndsla fer að mestu fram inni í námshópi og teymin sinna flestum námsþörfum nemenda. Hjá viðmælendum kemur fram að æskilegt væri að hafa meiri stuðning og ráðgjöf við kennarateymin og betra aðgengi að sérfræðiþjónustu. Upplýsingar um stoðþjónustu eru aðeins birtar á íslensku á heimasíðu en ekki á erlendum tungumálum og þannig ekki öruggt að upplýsingar séu aðgengilegar öllum aðilum skólasamfélagsins. Í aðalbyggingu skólans er gott aðgengi fyrir fatlaða en aðstaða í íþróttahúsi er ekki góð fyrir hreyfihamlaða nemendur. Þar hefur þurft að gera sérstakar ráðstafanir vegna tíma-bundinna þarfa eins nemanda.

Inngangur

Í þessari matskýrslu er fjallað um ytra mat á Grunnskóla Hvalfjarðarsveitar. Matið var framkvæmt af Birnu Sigurjónsdóttur og Sigríði Sigurðardóttur og fór fram á vettvangi dagana 28.-29. nóvember 2017. Áður hafði farið fram gagnaöflun og undirbúningur. Matið er hluti af samstarfsverkefni Sambands íslenskra sveitarfélaga og mennta- og menningarmálaráðuneytis en framkvæmdin er á vegum Menntamálastofnunar. Matið er byggt á þeim skyldum ríkis og sveitarfélaga sem koma fram í 37. og 38. grein laga um grunnskóla frá 2008.

Í Grunnskóla Hvalfjarðarsveitar voru fjórir þættir metnir; stjórnun, nám og kennsla, innra mat og skóli án aðgreiningar. Síðast taldi matsþátturinn var ákveðinn af sveitarfélagi og skóla.

Markmið og tilgangur

Markmið mats og eftirlits með gæðum starfs í grunnskólum er samkvæmt 35. grein laga um grunnskóla nr. 91/2008 að:

1. Veita upplýsingar um skólastarf, árangur þess og þróun til fræðsluyfirvalda, starfsfólks skóla, viðtökuskóla, foreldra og nemenda.
2. Tryggja að starfsemi skóla sé í samræmi við ákvæði laga, reglugerða og aðalnámskrár grunnskóla.
3. Auka gæði náms og skólastarfs og stuðla að umbótum.
4. Tryggja að réttindi nemenda séu virt og að þeir fái þá þjónustu sem þeir eiga rétt á samkvæmt lögum.

Með ytra mati er unnið að öllum þessum markmiðum og lögð sérstök áhersla á að efla og styðja innra mat og gæðastjórnun skóla, styðja skóla, stjórnendur og kennara í umbótum á eigin starfi, hvetja kennara til að vinna saman að því að bæta eigin starfshætti og vera skólum hvati til frekari skólaþróunar.

Grundvöllur ytra mats eru viðmið um gæði stjórnunar, náms og kennslu og innra mats. Auk þess geta sveitastjórnir/skólar óskað eftir mati á fjórða þætti. Viðmiðin eru byggð á lögum og reglugerðum um skólastarf og aðalnámskrá grunnskóla. Áherslur og straumar í skólastefnum sveitarfélaga og Kennarasambands Íslands voru einnig höfð til hliðsjónar auk *Sameiginlegrar framtíðarsýnar fyrir grunnskólastarfið 2007-2020* (Hrönn Pétursdóttir, 2007). Litið var til viðmiða í ytra mati víða erlendis, svo sem frá Englandi, Skotlandi, Noregi, Svíþjóð, Þýskalandi og Kanada. Einnig var horft til viðmiða Reykjavíkurborgar í heildarmati á grunnskólum.

Við matið er gengið út frá almennum hluta aðalnámskrár grunnskóla frá 2011 og greinasviðum frá 2013.

Aðferðir og framkvæmd

Matsaðilar byrjuðu á að afla sér upplýsinga um skólann áður en farið var í vettvangsathuganir og rýni-viðtöl. Kallað var eftir ýmsum gögnum sem varpað gátu ljósi á skólastarfið, ýmist í prentuðu máli eða á rafrænu formi.¹ Þá voru skoðaðar niðurstöður samræmdra prófa og framfarastuðull frá undanförunum árum. Fyrir vettvangsheimsókn voru sendar kynningar á matinu, glærur með tali, þar sem forsendur matsins voru kynntar sem og framkvæmdin. Þær kynningar voru sendar skólastjóra til kynningar fyrir starfsfólk svo og til sveitarstjóra Hvalfjarðarsveitar. Nokkru síðar tóku við vettvangsathuganir hjá nær öllum kennurum og þá gafst einnig tækifæri til að spjalla við nemendur. Haldnir voru rýnifundir með kennurum, öðrum starfsmönnum skólans, nemendum í 4.-10. bekk, foreldrum og fulltrúum í skólaráði. Þátttakendur í rýnihópum voru allir valdir með slembiúrtaki. Þá var tekið einstaklingsviðtal við skólastjórann og aðstoðarskólastjórann. Sérstökum spurningum vegna fjórða matsþáttarins, skóla án aðgreiningar, var beint til allra rýnihópanna.

¹ Skólanámskrá og starfsáætlun, sýnishorn af kennsluáætlunum og námsáætlunum, greinargerðir um innra mat, umbótaáætlun og matsáætlun, stundatöflur nemenda, símenntunaráætlun, yfirlit yfir valgreinar, niðurstöður ytra mats sveitarfélaga og/eða mennta-meningarmálaráðuneytis. Önnur gögn sem skólinn lagði fram.

Vettvangsathugunin stóð yfir í tvo daga 28.-29. nóv. 2017. Farið var í 18 kennslustundir hjá 13 kennurum og í fjölbreyttum námsgreinum, s.s. stærðfræði, íslensku (lestur, skrift, tjáning), samfélagsfræði, náttúrufræði, smíði, íþróttum og tónlist og lífsleikni. Kennarar vissu hvaða daga matsmaður var væntanlegur í vettvangsheimsókn en ekki í hvaða tíma. Var það gert til að undirstrika að matið eigi að vera á hefðbundnum kennslustundum, ekki sérstaklega undirbúnum vegna matsins. Matsmenn fylltu út gátlista fyrir hverja kennslustund. Skólastjóri fékk í hendur samfellda lýsingu á hverri kennslustund þar sem einnig voru sérstaklega dregnir fram tveir þættir sem voru til fyrirmyndar og einn sem hugsanlega mætti bæta. Kennurum var boðið að hitta matsmenn í lok hvers dags og fá endurgjöf og nýttu um 85% kennara sér það.

Matsmenn fóru einstaklingslega yfir þau gögn sem aflað var fyrirfram og að lokinni skólaheimsókn unnu þeir saman að úrvinnslu gagna og komust að sameiginlegum niðurstöðum varðandi þá þætti sem metnir voru. Það ber að hafa í huga að þær gagnaöflunarleiðir sem stuðst er við, það er viðtöl og vettvangsathuganir, eru þess eðlis að niðurstöðurnar hafa takmarkað alhæfingargildi en gefa fjölbreyttar vísbendingar um það starf sem fram fer í skólanum.

Grunnskóli Hvalfjarðarsveitar

Bakgrunnur og samfélagslegt umhverfi

Leik- og grunnskóli Hvalfjarðarsveitar varð til við sameiningu leikskólans Skýjaborgar og grunnskólans Heiðarskóla árið 2011. Saga grunnskóla í sveitarfélaginu nær allt aftur til ársins 1907 þegar komið var á farkennslu. Farkennsla var við lýði til ársins 1965 þegar Leirárskóli var stofnaður. Fljótlega var svo nafninu breytt í Heiðarskóla. Fyrst var um að ræða heimavistarskóla en fljótlega var tekinn upp skólaakstur. Síðar bættust við byggingar, bæði íþróttahús og útisundlaug og síðar innisundlaug. Haustið 2011 var tekin í notkun sú bygging sem nú hýsir skólann.

Flestir hafa nemendur verið tæplega 130 en eru skólaárið 2017-2018 alls 90.

Nemendum sem hefja eiga nám í fyrsta bekk grunnskóla að hausti er boðið í Vorskólann. Áður en hann hefst er börnum og foreldrum þeirra boðið á kynningarfund. Auk þess eru gagnkvæmar heimsóknir liður í samstarfi leik- og grunnskóladeilda. Einnig taka elstu nemendur leikskóla þátt í skólastarfi grunnskólans u.þ.b. 16 sinnum yfir skólaárið, yfirleitt í Heiðarskóla. Þetta er gert til að skapa samfellu í uppeldi og námi barna í leik- og grunnskóla eins og getið er um í skólanámskrá.

Í skólanámskrá er kaflinn *Samfélagið* þar sem segir að skólinn sé í góðum tengslum við nærumhverfið. Þar er m.a. rætt um leiðir til þess að viðhalda þeim tengslum svo sem að skipuleggja skólastarfið með heildstæðum hætti þannig að nám, íþróttaiðkun og félags- og tómstundastarf falli sem best saman. Skólinn leggur metnað sinn í að rækta tengsl nemenda við nærsamfélag skólans og gerir það t.d. formlega með heimsóknum á sveitabæi, í göngu- og vettvangsferðum og með skipulögðum haustferðum. Skólinn er í samstarfi við Fjölbrotaskólann á Akranesi og Menntaskólann í Borgarnesi m.a. með kynningum á námi þessara skóla og heimsóknum í skólana.

Stefna skólans

Einkunnarorð eða gildi skólans eru *velliðan, virðing, metnaður og samvinna* og eru þau eins og rauður þráður í gegnum skólanámskrána. Í skólanámskrá er fjallað ítarlega um þessi einkunnarorð og fyrir hvað þau standa í starfi skólans.

Kjörorð skólastefnu Hvalfjarðarsveitar eru *samvinna, árangur og fagmennska*. Í stefnunni kemur fram að áhersla er á umhverfismennt, samvinnu leik- og grunnskóla, þróun og fjölbreytni kennsluhátta og góð tengsl við grenndarsamfélagið. Þessar tvær skólastefnur eru samþættar að mörgu leyti.

Skólinn hefur frá upphafi verið þekktur á landsvísu fyrir áherslu á mikla hreyfingu og íþróttir, útivist og félagsstörf. Áhersla hefur verið á teymiskennslu frá árinu 2015 og þá í þremur námshópum eða á

ýngsta stigi, mið- og efsta stigi. Í skólanámskrá kemur fram að kostir teymiskennslunnar séu m.a. þeir að kennarar vinna meira saman til að ná betri árangri, meiri tækifæri eru til að þróa og læra í starfi og fagleg teymi skapa námsumhverfi þar sem verða faglegar umræður.

Unnið er að þróunarverkefni um notkun spjaldtölva í leik og námi og áhersla er á að auka ábyrgð barna á eigin námi og er það gert með fjölbreytni í kennsluháttum og þemanámi, að því er fram kemur á heimasíðu skólans.

Skólinn er einn af *Skólum á grænni grein* og hefur fengið Grænfánann fimm sinnum til marks um að hafa náð markmiðum sínum á þeim vettvangi. Áhersla er á umhverfismennt og útinám og í skólanámskrá eru sett fram markmið þar að lútandi og leiðir til að ná þeim fyrir öll aldursstig.

Skólinn hefur sett sér fjölmenningsstefnu sem ætlað er að tryggja öllum jafnan rétt til náms og þjónustu óháð þjóðerni og bakgrunni. Sú stefna snýr bæði að námi og félagslegri aðlögun.

Skólinn hefur innleitt Uppbyggingarstefnu (Restitution) sem hefur það að markmiði að kenna sjálf-saga, sjálfsstjórn og sjálfsstyrkingu sem leiðir til betri samskipta.

Starfsmenn

Starfsmenn eru alls 28 skólaárið 2017-2018. Stjórnendur við grunnskólahlutann eru tveir, skólastjóri og aðstoðarskólastjóri. Við grunnskólann starfa 15 kennarar í 14,7 stöðugildum, þar af eru stjórnendur í 2 stöðugildum með kennsluskyldu 0,46 og 0,19. Engir leiðbeinendur starfa við skólann. Stuðningsfulltrúar eru þrír og einn þroskaþjálfari er í hlutastöðu við skólann. Sérkennari starfar við skólann í 80% stöðu. Sérhæfing kennara er vel nýtt í kennslu eftir því sem kostur er við svo lítinn skóla. Kynjaskipting er þannig að konur eru um 82% starfsmanna við skólann. Nokkur stöðugleiki hefur verið í starfsmannahópnum undanfarin ár.

Nemendur

Í skólanum eru 90 nemendur á haustönn 2017. Kennsla fer fram í fjórum námshópum, 1.-2. bekkur, 3.-4. bekkur, 5.-7. bekkur og 8.-10. bekkur saman. Meðalstærð námshópa er 22 nemendur.

Fjöldi nemenda eftir bekkjardeildum:

Bekkur	1.	2.	3.	4.	5.	6.	7.	8.	9.	10.
Fjöldi nem.	9	10	8	11	9	11	10	4	12	6
Bekkjardeildir	1		1		1			1		

Hlutfall nemenda sem fær skilgreinda sérkennslu er 28% og þrír nemendur eru með einstaklingsnámskrá vegna sérþarfa. Tíu nemendur eru með annað móðurmál en íslensku, þ.e. annað foreldri eða bæði eru af erlendu bergi brotin. Tveir nemendur fá kennslu í íslensku sem öðru tungumáli aðrir sem á þurfa að halda fá aðlagaða íslenskukennslu innan teyma.

Einn nemandi stundar nám á framhaldsskólastigi meðfram náminu í grunnskólanum.

Árangur náms

Samræmd könnunarpróf

Einn einkunnakvarðinn sem notaður er við úrvinnslu samræmdra könnunarprófa í grunnskólum landsins byggir á aðlögun stigadreifingar að normaldreifingu. Þessi einkunnakvarði hefur alltaf sama meðaltal og staðalfrávik frá ári til árs og því er hægt að bera saman frammistöðu milli ára og jafnvel milli námsgreina. Kvarðinn nær frá 0 upp í 60, meðaltalið er 30 og staðalfrávikíð tíu.

Samantekt á niðurstöðum SKP

Hafa verður í huga þegar fjallað er um árangur á samræmdum könnunarprófum að miklar sveiflur geta verið vegna þess hve árgangar eru fámennir í skólanum.

4. bekkur

Frammistaða nemenda fjórða bekkjar sveiflast mikið eftir árgöngum sl. fimm ár en er árið 2017 yfir meðalgetu jafnaldra á landinu í íslensku og vel yfir í stærðfræði. Í skólanum tóku milli 7 og 11 nemendur samræmd könnunarpróf á síðastliðnum fimm árum.

Þátttaka nemenda í samræmdum könnunarprófum 4. bekkjar árið 2017 var tæp 92% í íslensku og 75% í stærðfræði. Þátttaka á landsvísu var um 94%.

7. bekkur

Samantekin niðurstaða yfir síðastliðin fimm ár, 2013-2017 gefur til kynna að frammistaða nemenda sveiflast mikið. Fáir nemendur eru í árgangi og taka frá 4 í 11 nemendur samræmd próf á þessum árum. Helst vekur athygli mikill munur á árangri sama árgangs í íslensku og stærðfræði. Til dæmis er árangur eitt árið með meðaltalið 20 á stærðfræðiprófinu en 30 í íslenskunni. Annað ár er það öfugt, þau eru mun hærri í stærðfræðinni en íslenskunni.

Árið 2017 tóku 9 nemendur samræmd könnunarpróf eða 90% árgangsins. Þátttaka á landsvísu var tæp 94% í stærðfræði og um 93.5% í íslensku.

10. bekkur

Frammistaða nemenda 10. bekkjar hefur verið frekar slök þegar tekið er tillit til síðustu ára. Árangur hefur batnað en miklar sveiflur á getu sjást í stærðfræði.

Þátttaka nemenda í samræmdum könnunarprófum 10. bekkjar 2017 var um 93% í íslensku og 100% í stærðfræði. Þátttaka á landsvísu þetta ár er að meðaltali um 93%.

Framfarir

Vegna fámennis eru ekki settar fram framfaratölur nemenda á samræmdum könnunarprófum.

Lesferill

Heiðarskóli nýtir *Lesferil* sem er matstæki sem ætlað er að meta grunnþætti læsis s.s. lesfimi, lesskilning, ritun, orðaforða og málskilning. Lesskimunin er lögð fyrir í öllum árgöngum. Í september 2017 var þátttaka frá 90-100% nema í 1. bekk en þar var skimunin aðeins lögð fyrir einn nemanda. Árangur er mismunandi eftir árgöngum en að meðaltali ná um 50% nemenda 90% árangri í skimuninni. Sé þess þörf er farið í lestrarátak og settir upp málörvunarhópar í ljósi niðurstaðna.

Starfstími

Samkvæmt skóladagatali 2017-2018 er árlegur skólatími 180 dagar. Á því sjást þó aðeins 178 dagar. Skýring er gefin á tveimur dögum til viðbótar sem eru svokallaðir „tvöfaldir dagar“ sem þýðir að þá daga er skólatími nemenda tvöfaldur, annars vegar hefðbundinn kennsludagur og hins vegar viðburður seinni hluta dags/kvöld. Þarna er um að ræða fullveldisdag í nóvember og árshátíð í mars þessa tilhögun, að gera ráð fyrir færri en 180 skóladögum, hefur skólasamfélagið samþykkt, þ.e. skólaráð og fræðslunefnd til eins árs í senn.

Forfallastundir á haustönn 2017 voru samtals 248. Forföll eru almennt leyst með afleysingakennara eða kennarar innan teymis fá greitt álag þegar kennara vantar.

Skólaþjónusta

Undir stoðþjónustu skólans starfa sálfræðingur og talmeinafræðingur í verktöku en auk þess sjá sérkennari, þroskaþjálfari, stuðningsfulltrúar og náms- og starfsráðgjafi um að þjónusta nemendur með sérstakar þarfir. Segja má að þjónustan sé veitt í samræmi við ákvæði í reglugerð nr. 584/2010 um sérfræðiþjónustu við leik- og grunnskóla og nemendaverndarráð í grunnskólum.

Niðurstöður

Svið I – Stjórnun

Í lögum um grunnskóla nr. 91/2008 segir í 7. grein:

Við grunnskóla skal vera skólastjóri sem er forstöðumaður grunnskóla, stjórnar honum, veitir faglega forustu og ber ábyrgð á starfi skólans gagnvart sveitarstjórn. Skólastjóri stuðlar að samstarfi allra aðila skólasamfélagsins. Skólastjóri boðar til kennarafunda svo oft sem þurfa þykir á starfstíma grunnskóla. Kennarafundi skulu sækja kennarar og aðrir sérfræðingar skólans. Skólastjóri boðar til starfsmannafunda svo oft sem þurfa þykir.

Þá segir í aðalnámskrá grunnskóla: *Skólastjóri í samstarfi við starfsfólk ber ábyrgð á gæðum þess starfs sem fer fram í viðkomandi skóla (kaflí 10.1).*

Fagleg forysta

Stjórnandinn sem leiðtogi

Stjórnendur leggja rækt við samskipti við nemendur, starfsmenn og foreldra í daglegu starfi. Í viðtali við skólastjóra kom fram að hann leggur áherslu á að vera sýnilegur í starfi og í góðum tengslum við nemendur og starfsmenn.

Stefna skólans er skýrt fram sett og birtist í skólanámskrá á heimasíðu skólans. Í námskránni kemur fram að allir starfsmenn skólans, nemendur og foreldrar hafi komið að gerð hennar. Einkunnarorð skólans eru *velliðan, virðing, metnaður og samvinna* og voru þau sýnileg á vettvangi. Þátttakendur í rýnihópum þekktu stefnu skólans og gildi.

Stjórnendur hafa ekki fylgst nógu reglulega með námi og kennslu til að veita kennurum endurgjöf en fram kom í viðtali við þá og í rýnihópi kennara að það stæði til. Einnig kom fram að stjórnendur mættu vera duglegri að hrósa fyrir vel unnin störf.

Styrkleikar

- Stjórnendur leggja rækt við samskipti við nemendur, starfsmenn og foreldra í daglegu starfi.
- Stefna skólans er skýrt fram sett og birtist á heimasíðu skólans.
- Skólinn hefur mótað einkunnarorð/gildi sem aðilar skólasamfélagsins þekkja.
- Einkunnarorðin eru sýnileg í skólanum.

Tækifæri til umbóta

- Stjórnendur fylgist markvisst með námi og kennslu og veiti kennurum endurgjöf.

Stjórnun stofnunar

Stjórnendur skipta með sér verkum þannig að sérhæfing þeirra og reynsla nýtist skólastarfinu sem best. Skipurit, sem endurspeglar gildandi skipulag, birtist í Skólastefnu Hvalfjarðarsveitar 2016-2019. Starfslýsingar hafa verið unnar fyrir stjórnendur og starfsmenn.

Stjórnendur leik- og grunnskóla skipa skólastjórn sem fundar vikulega. Stjórnendur Heiðarskóla miðla auk þess upplýsingum sín á milli í daglegu starfi og upplýsingum er m.a. miðlað til annarra starfsmanna með vikulegu fréttabréfi. Starfsþróunarviðtöl eru regluleg fyrir alla starfsmenn og að mati viðmælenda í rýnihópum kennara og starfsmanna eru þau gagnleg.

Unnin hefur verið ítarleg jafnréttisáætlun sem sett er fram í skólanámskrá. Fram kom í viðtali við stjórnendur að ekki hafa verið settar sérstakar reglur um upplýsingagjöf um nemendur en verið sé að ræða þau mál í tengslum við ný lög um persónuvernd. Skjalastjórnun er að sögn skólastjóra unnin eftir óskráðu verklagi og einhver misbrestur er á því að allir starfsmenn, þ.m.t. verktakar, undirriti skjal um trúnað og þagnarskyldu og að sakarvottorð liggi fyrir við ráðningu.

Í rýnihópum kom fram ánægja með stjórnun skólans.

Styrkleikar

- Starfslýsingar liggja fyrir.
- Starfsþróunarsamtöl eru regluleg fyrir alla starfsmenn.
- Vikulega er sent fréttabréf til starfsmanna.
- Jafnréttisáætlun hefur verið unnin.
- Þátttakendur í rýnihópum voru ánægðir með stjórnun skólans.

Tækifæri til umbóta

- Setja reglur um upplýsingagjöf um nemendur.
- Gæta þess að allir starfsmenn undirriti skjal um trúnað og þagnarskyldu.
- Vinna eftir verklagsreglum um skjalastjórnun.

Faglegt samstarf

Í stefnu skólans kemur fram að starfshættir mótist m.a. af lýðræðislegu samstarfi. Í öllum viðtölum og rýnihópum kom fram að lýðræðisleg vinnubrögð einkenna samstarf í skólanum og að samstarfið er gott. Fram kom í rýnihópum að samráð er haft við hagsmunaaðila skólasamfélagsins þegar teknar eru ákvarðanir er varða heildina.

Sett er upp fundaaætlun fyrir skólaárið sem nær til alls starfsfólks. Formlegir fundir eru boðaðir með dagskrá, fundargerðir eru ritaðar og eru þær aðgengilegar. Starfsmannafundir eru haldnir mánaðarlega, kennarafundir og teymisfundir eru vikulega og einnig er haldinn örfundur með starfsmönnum vikulega að morgni. Skólastjóri fundar með nemendafélagi, starfsfólki í tómsund og öðrum starfsmönnum þriðju hverja viku.

Kennarar starfa í teymum og faglegt samstarf er að sögn kennara í rýnihópi mest innan teyma en mætti vera meira á milli teyma.

Samstarf við leikskólann Skýjaborg er mikið og er það skráð í skólanámskrá. Veturinn 2016-2017 var sérstakur verkefnisstjóri sem stýrði því samstarfi. Kennarar funda reglulega, leikskólabörnin koma oft og reglulega í heimsókn í grunnskólann og nemendur í 1. bekk heimsækja einnig leikskólann. Auk þess er farið í sameiginlegar vettvangsferðir.

Í skólanámskrá kemur fram að samstarf er við Fjölbrautaskólann á Akranesi og Menntaskólann í Borgarnesi en það samstarf er ekki skráð.

Styrkleikar

- Í stefnu skólans kemur fram að lýðræðisleg vinnubrögð séu viðhöfð í öllum þáttum starfsins.
- Lýðræðisleg vinnubrögð einkenna samstarfið í skólanum.
- Unnið er fundaplan fram í tímann sem nær til alls starfsfólks.
- Fundir eru haldnir reglulega, til þeirra er boðað með dagskrá og fundargerðir ritaðar og aðgengilegar.
- Mikið og gott samstarf er við leikskólann Skýjaborg.

Tækifæri til umbóta

- Skrá samskipti við framhaldsskóla, tónlistarskóla og aðra aðila grenndarsamfélags í skólanámskrá.
- Leita leiða til að styrkja teymin með auknu samstarfi þeirra á milli.

Skólaþróun

Stöðugt og markvisst er unnið að þróun skólafarsins með hag nemenda að leiðarljósi. Þróunar- og umbótaáætlun er sett fram í árlegri matsskýrslu og þar er einnig að finna grófa endurmenntunaráætlun. Í skýrslunni kemur fram að þessar áætlanir eru unnar út frá niðurstöðum innra mats. Fram kom hjá kennurum í rýnihópi að þeir eru hvattir til starfsþróunar.

Styrkleikar

- Stöðugt og markvisst er unnið að þróun skólafarsins með hag nemenda að leiðarljósi.
- Þróunar- og umbótaáætlun og gróf endurmenntunaráætlun eru settar fram í matsskýrslu.
- Kennarar eru hvattir til að þróa sig í starfi.

Tækifæri til umbóta

- Setja fram heildstæða endurmenntunaráætlun (símennntunaráætlun) þar sem fram kemur hvernig einstaklingar sækja sér símenntun (allir starfsmenn).

Stefnumótun og skipulag

Starfsáætlun og skólanámskrá

Skólanámskrá, almennur hluti, uppfyllir að flestu leyti þau viðmið sem birt eru í aðalnámskrá og endurspeglar skólastefnu sveitarfélags. Námsvísar liggja ekki fyrir en námsáætlanir eru birtar í Mentor. Í viðtali við stjórnendur kom fram að námskrá var unnin með öllum hagsmunahópum árið 2015 og að hún væri endurskoðuð árlega með þátttöku starfsmanna og lögð fyrir skólaráð.

Starfsáætlun birtist á heimasíðu skólans. Hún uppfyllir að mestu viðmið aðalnámskrár og endurspeglar áherslur í skólastefnu sveitarfélagsins. Starfsáætlun er uppfærð árlega með þátttöku starfsfólks og er hún lögð fyrir skólaráð. Skipurit birtist ekki í starfsáætlun en það er að finna í Skólastefnu Hvalfjarðarsveitar 2016-2019.

Styrkleikar

- Skólanámskrá og starfsáætlun endurspeglar áherslur í skólastefnu sveitarfélags.
- Starfsáætlun er uppfærð árlega með þátttöku starfsfólks og er lögð fyrir skólaráð til staðfestingar.
- Starfsfólk tekur þátt í gerð skólanámskrár og samráð er haft við skólaráð.
- Starfsáætlun er birt á heimasíðu skólans.

Tækifæri til umbóta

- Útbúa námsvísa og birta á heimasíðu skólans.
- Birta skipurit í starfsáætlun.

Skóladagur nemenda

Skóladagur nemenda er heildstæður og vikulegur heildarnámstími er í samræmi við kröfur aðalnámskrár. Vikulegur námstími á yngsta stigi og miðstigi er aðeins umfram þær kröfur en á unglingsstigi vantar 30 mínútur upp á. Í skólanámskrá kemur fram að sá tími sé bættur upp með helgarsmiðju í tengslum við undirbúning fyrir árhátíð skólans. Árlegur heildarnámstími í list- og verkgreinum uppfyllir kröfur aðalnámskrár. Hjá kennurum í rýnihópi kom fram að auka þyrfti áherslu á verkgreinar og þá sérstaklega hjá þeim nemendum sem ekki væru sterkir í bóklegum greinum.

Stundatöflur nemenda bera vott um sveigjanleika í skólastarfinu og teymiskennsla og samkennsla árganga bjóða upp á samvinnu bæði kennara og nemenda. Stundatöflur eru samfelldar með eðlilegum hléum þannig að vinnuálag miðist við aldur og þroska. Í vettvangsathugunum sást að nemendur voru oft seinir inn úr frímínútum og kennslutímar því ekki nægilega vel nýttir. Einnig þarf að gæta þess að nemendur hafi tíma til að fara á milli í íþróttir og sund án þess að það skerði námstíma þeirra.

Á yngsta stigi eru námsgreinar samþættar í gegnum Byrjendalæsi og einnig er samþætt í þemavikum. Matsmenn urðu ekki mikið varir við samþættingu námsgreina í vettvangsathugunum. Boðið er upp á nokkrar valgreinar á unglingastigi og nám nemenda utan skóla er metið til valgreina óski foreldrar eftir því. Nemendur í unglingadeild hafa val í um 16 % námstímans sem er undir viðmiðum aðalnámsskrár.

Fram kom í rýnihópum starfsmanna og skólaráðs að manna þyrfti forföll betur.

Styrkleikar

- Skóladaður nemenda er heildstæður.
- Stundatöflur eru samfelldar með eðlilegum hléum og bera vott um sveigjanleika í skólastarfinu.
- Námsgreinar eru samþættar á yngsta stigi m.a. í gegnum Byrjendalæsi.

Tækifæri til umbóta

- Nýta námstíma betur en nú er gert og gæta þess að gefa svigrúm á milli tíma til að fara á milli í íþróttir og sund.
- Huga að því að auka val nemenda til samræmis við viðmiðunarstundaskrá.
- Vinna markvisst að því að manna öll forföll.

Verklagsreglur og áætlanir

Fjallað eru um jákvæðan skólabrag í skólanámsskrá og vísað til Uppbyggingarstefnunnar sem unnið er eftir. Skólareglur og viðurlög við þeim liggja fyrir og fram kom í viðtali við skólastjórnendur að nemendur komu að gerð þeirra. Nemendur í rýnihópi sögðu að byrjað væri á því að fara yfir skólareglurnar á haustin og á hverju ári væru gerðir bekkjarsáttmálar. Þessir sáttmálar voru sýnilegir í skólastofum í mismunandi útfærslum. Verklagsreglur og viðbrögð við einelti liggja fyrir og nemendaverndarráð samræmir og skipuleggur þjónustu og stuðning við nemendur.

Forvarnaráætlun hefur ekki verið unnin og ekki hefur verið gerð sérstök áætlun um sérkennslu/stuðning. Móttökuáætlanir fyrir nemendur með sérstakar þarfir eða með annað tungumál en íslensku hafa ekki verið unnar.

Styrkleikar

- Unnið er að jákvæðum skólabrag með aðferðum uppbyggingarstefnunnar.
- Skólareglur liggja fyrir og nemendur koma að gerð þeirra.
- Bekkjarsáttmálar eru gerðir á hverju hausti og voru þeir sýnilegir á vettvangi.

Tækifæri til umbóta

- Vinna heildstæða forvarnaráætlun.
- Gera heildaráætlun um sérkennslu/stuðning.
- Vinna móttökuáætlanir fyrir nemendur með sérstakar þarfir og fyrir nemendur með annað tungumál en íslensku.

Samskipti heimila og skóla

Skólaráð, foreldrafélag

Skólaráð er virkur samráðsaðili í stjórnun skólans og stefnumörkun þar sem allar helstu ákvarðanir er varða stefnu, skólahald og skólaþróun eru lagðar fyrir ráðið til umsagnar. Í skólanámskrá kemur fram að auk skólastjóra sitja í ráðinu tveir fulltrúar foreldra, tveir fulltrúar kennara, einn fulltrúi almennra starfsmanna, tveir fulltrúar nemenda og einn fulltrúi grenndarsamfélags. Fram kom í rýnihópi skólaráðs að almennt eru fulltrúar í ráðinu ekki lýðræðislega valdir af sínum hópi. Skólaráð hefur sett sér starfsáætlun og vinnureglur. Ráðið fundar reglulega, fundir eru boðaðir með dagskrá og fundargerðir eru aðgengilegar á heimasíðu skólans.

Foreldrafélag starfar við skólann og samkvæmt upplýsingum á heimasíðu stendur félagið fyrir ýmsum viðburðum. Í viðtali við skólastjórnendur kom fram að bekkjarfulltrúar væru ekki starfandi í öllum námshópum og að gott væri að efla það starf.

Styrkleikar

- Skólaráð er virkur samstarfsaðili skólans.
- Skólaráð fundar reglulega og hefur sett sér starfsáætlun og vinnureglur.
- Fundir skólaráðs eru boðaðir með dagskrá og fundargerðir eru aðgengilegar á heimasíðu skólans.
- Foreldrafélag starfar við skólann.

Tækifæri til umbóta

- Velja þarf fulltrúa í skólaráð með lýðræðislegum hætti af þeim hópum sem þeir eru fulltrúar fyrir.
- Vinna að því að fá bekkjarfulltrúa fyrir hvern námshóp.

Þátttaka foreldra í skólastarfi og upplýsingamiðlun

Lögð er rækt við góð samskipti við foreldra og að sögn foreldra í rýnihópi eru þeir ávallt velkomnir í skólann. Foreldraviðtöl eru tvisvar á ári og einnig er foreldrum boðið á sérstaka viðburði eins og fullveldishátíð og árshátíð.

Upplýsingamiðlun til foreldra er að sögn foreldra í rýnihópi aðallega á formi tölvupósta en einnig fá þeir reglulega fréttabréf frá skólastjóra. Einnig kom fram að settar hafa verið upp síður á Facebook fyrir hvert stig. Foreldrar sögðust vita hvert þeir ættu að snúa sér ef upplýsingar vantaði frá skólanum eða þeir vildu koma á framfæri ábendingu.

Í rýnihópi foreldra kom fram að hafa mætti betra samráð við þá um upplýsingagjöf, verið væri að nota Mentor, Moddle og Showbie og það væri stundum erfitt að átta sig á því hvar upplýsingarnar væri að finna. Einnig mætti það vera gagnsærra hvað lagt væri til grundvallar námsmati.

Styrkleikar

- Lögð er rækt við samskipti við foreldra.
- Skipulagðar foreldraheimsóknir eru reglulegur þáttur í skólastarfinu.
- Foreldrar vita hvert þeir eiga að snúa sér ef þá vantar upplýsingar frá skólanum eða vilja koma á framfæri ábendingum.

Tækifæri til umbóta

- Huga að í samráði við foreldrar hvernig betur má samræma upplýsingagjöf um nám nemenda.

Svið II – Nám og kennsla

Í Grunnskóla Hvalfjarðarsveitar er starfað undir einkunnarorðunum vellíðan, virðing, metnaður og samvinna. Samvinna er mikil milli leikskóla- og grunnskóladeildar skólans með gagnkvæmum heim-sóknum. Lögð er áhersla á að hlusta á raddir barna og finna þarfir þeirra og langanir í skólstarfinu. Á yngsta stigi eru tólmstundatímar á stundaskrá þar sem nám fer fram í gegnum leik, nemendur fá að velja viðfangsefni, rækta samskipti og efla sig félagslega. Skólinn er Grænánaskóli og hefur flaggað fánanum fimm sinnum.

Inntak og árangur

Í skólanámskrá, almennum hluta, er birt stefna skólans, þar segir meðal annars að öll börn skuli eiga jöfn tækifæri til náms óháð getu, stöðu og þroska (s.15). Skólanámskráin er á heimasíðu skólans, hún var endurskoðuð í heild sinni árið 2015 og er uppfærð árlega. Grunnþáttum menntunar eru gerð góð skil í námskránni. Viðfangsefni námsgreina eru í sérstöku skjali og raðað á þrjú ár í samræmi við samkennslu árganga. Námsvísar með upplýsingum um námsefni og leiðir fyrir hvern árgang hafa ekki verið gerðir. Hjá kennurum kemur fram að vel sé fylgst með árangri nemenda og við „gerum vel í að mæta þörfum hvers og eins“.

Í Skólapúlsum, könnun sem lögð var fyrir nemendur í 6.-10. bekk haustið 2017, kemur fram að áhugi þeirra á stærðfræði mælist ívið meiri en að landsmeðaltali og ánægja af lestri jöfn landsmeðaltali. Trú á eigin vinnubrögðum í námi og eigin námsgetu er sömuleiðis svipuð og að landsmeðaltali.

Árangur í samræmdum prófum sveiflast mjög milli ára sem skýrist af fámennum árgöngum þar sem árangur einstaklinga hefur hlutfallslega mikið vægi. Þetta kemur vel fram þegar litið er til árangurs síðustu fimm ára þar sem árangur í 4. og 7. bekk er ýmist vel yfir landsmeðaltali eða undir. Í 10. bekk er árangur í öllum greinum undir landsmeðaltali undanfarin ár nema í stærðfræði á síðasta ári. Á síðasta ári var árangur yfir landsmeðaltali í bæði íslensku og stærðfræði í 4. og 7. bekk.

Lesskimunin *Lesferill* er lögð fyrir í öllum árgöngum. Í september 2017 var þátttaka frá 90-100% nema í 1. bekk en þar var skimunin aðeins lögð fyrir einn nemanda. Árangur er mismunandi eftir árgöngum en að meðaltali ná um 50% nemenda 90% árangri í skimuninni. Sé þess þörf er farið í lestrarátak og settir upp málörvunarhópar í ljósi niðurstaðna.

Fram kemur í rýnihópum að brugðist er við niðurstöðum einstaklinga og hópa í samræmdum prófum með viðeigandi aðgerðum til stuðnings í námi.

Styrkleikar

- Stefna skólans og upplýsingar um skólstarfið eru skýrt fram settar í skólanámskrá.
- Skólanámskrá er endurskoðuð árlega.
- Grunnþáttum menntunar eru gerð gerð góð skil í námskránni.
- Viðfangsefni námsgreina eru í sérstöku skjali og raðað á þrjú ár í samræmi við samkennslu árganga

Tækjæri til umbóta

- Útbúa námsvísa með upplýsingum um námsefni og leiðir fyrir hvern árgang og allar námsgreinar og birta á heimasíðu.
- Leita leiða til að bæta árangur nemenda á samræmdum prófum, sérstaklega í 10. bekk.

Skipulag náms og námsumhverf

Námsáætlanir fyrir árganga og námsgreinar eru gerðar fyrir hverja önn og birtar í Mentor. Þar koma fram markmið og viðmið úr aðalnámskrá ásamt lýsingu á námsmati. Áætlanirnar eru ekki birtar á heimasíðu sem hluti af skólanámskrá og eiginlegir námsvísar liggja ekki fyrir. Stigvaxandi kröfur og samfella í námi er því ekki ljós.

Val á unglíngastigi er sameiginlegt fyrir nemendur í 8.-10. bekk. Nemendur velja þrjár valgreinar af tíu sem í boði eru sem tengjast flestar íþróttum og list- og verkgreinum. Nemendur fá þannig 6 stundir á viku í vali en valgreinar á unglíngastigi eiga samkvæmt aðalnámskrá grunnskóla að vera um fimmtungur námstíma eða tæplega 8 vikustundir á hverju ári. Í vettvangsathugunum varð ekki séð að nemendur hefðu val um viðfangsefni né kemur það fram á stundatöflum.

Námsumhverfi styður við nám nemenda, aðbúnaður er góður og skólinn er vel búinn tækjum og gögnum. Allir nemendur á mið- og unglíngastigi fá spjaldtölvur til afnota og bekkjarsett eru tiltæk fyrir yngri nemendur og kennarar í rýnihópi segja tæknina notaða vel.

Nemendasamtöl eru tvisvar á ári og eru þau hluti af vinnuramma kennara.

Styrkleikar

- Námsáætlanir fyrir haustönn hafa verið gerðar og birtar nemendum og foreldrum.
- Markmið náms og viðmið úr aðalnámskrá eru skýrt fram sett í námsáætlunum.
- Námsumhverfi styður við nám og aðbúnaður er góður.
- Nemendasamtöl eru tvisvar á ári.

Tækifæri til umbóta

- Útbúa og birta námsvísa á heimasíðu þar sem samfella í námi nemenda og stigvaxandi kröfur koma fram.
- Auka val nemenda um viðfangsefni og námsaðferðir.

Kennsluhættir og gæði kennslu

Í vettvangsheimsóknnum sýna kennarar almennt faglega þekkingu og kennslufræðilega hæfni. Kennslustundir eru flestar vel skipulagðar en tími ekki alltaf vel nýttur. Kennsluhættir eru fjölbreyttir, nám nemenda í yngri árgöngum er skipulagt í stöðvum og hringekjum og áhersla er lögð á útinám, gönguferðir og umhverfið vel nýtt til náms eins og fram kemur í mörgum rýnihópum. Þemadagar eru einu sinni á hverri önn. Skólinn hefur fengið Grænánann fimm sinnum og vinnur ótulllega að umhverfis-markmiðum.

Kennsluhættir í þeim kennslustundum sem heimsóttar voru eru ýmist fræðandi (44%) eða leiðbeinandi að hluta. Nemendur vinna hver að sínu verkefni í 56% stunda en í samvinnu í 44% stunda. Á unglíngastigi er lögð mikil áhersla á sjálfstæði og ábyrgð nemenda á eigin námi. Endurgjöf til nemenda er markviss og leiðbeinandi. Miðað við vettvangsheimsóknir er áhersla á umræður og skoðanaskipti helst í lífsleiknitímum.

Undanfarin ár hefur nám nemenda og kennsla verið skipulögð sem teymiskennsla með samvinnu nemenda í tveimur eða þremur árgöngum og samvinnu og sameiginlegri ábyrgð umsjónarkennara þeirra. Í rýnihópi kennara kom fram að á miðstigi væri munur á getu og þroska nemenda of mikill fyrir samkennsluna.

Eldri nemendur í rýnihópi segjast vera hvattir til að setja sér eigin markmið. Hæfniviðmið eða viðmið um árangur eru ekki sýnileg í skólastofum en koma fram í námsáætlunum nemenda.

Kennarar í rýnihópi segjast meta nám nemenda með fjölbreyttum hætti og það er áhersluþáttur í skólanámskrá að námsmat sé fjölbreytt og raunhæft. Í námsáætlunum virðist þó vera mest áhersla á próf í bóklegum greinum.

Styrkleikar

- Kennarar sýna faglega þekkingu og kennslufræðilega hæfni.
- Kennsluhættir eru fjölbreyttir, nám nemenda í yngri árgöngum er skipulagt í stöðvum og hringekjum og áhersla er lögð á útinám.
- Skólinn er Grænfánaskóli og vinnur ötullega að umhverfisverkefnum.
- Á unglingastigi er lögð mikil áhersla á sjálfstæði og ábyrgð nemenda á eigin námi.

Tækifæri til umbóta

- Auka enn frekar áherslu á umræður og skoðanaskipti sem efla gagnrýna hugsun nemenda.
- Birta upplýsingar um fjölbreytt námsmat í námskrám og námsáætlunum.
- Gera hæfniviðmið og viðmið um árangur sýnileg.
- Huga að hópaskiptingu á miðstigi.

Námshættir og námsvitund

Nemendur vinna að markmiðum náms eftir fjölbreyttum leiðum og í rýnihópi nefna þeir útinám og skólahlaup. Eldri nemendur segjast fá að læra eins og þeim finnst best og hafa tónlist í eyrum, þau sem vilja. Í um þriðjungi þeirra stunda sem heimsóttar voru nýttu nemendur upplýsingatækni í námi sínu.

Miðað við vettvangsathuganir eru nemendur oftast að vinna verkefni undir stjórn kennara og hafa ekki val um viðfangsefni. Undantekning frá þessu eru list- og verkgreinar þar sem nemendur hafa val um útfærslu verkefna. Áhugasvið er valgrein á unglingastigi en í öðrum árgöngum er ekki unnið með áhugasvið nemenda.

Styrkleikar

- Nemendur vinna að markmiðum náms eftir fjölbreyttum leiðum.
- Í um þriðjungi þeirra stunda sem heimsóttar voru nýttu nemendur upplýsingatækni í námi sínu.

Tækifæri til umbóta

- Auka val nemenda um leiðir til að afla sér þekkingar og leikni.
- Huga að því að nemendur fái tækifæri til að nýta áhugasvið í námi.

Þátttaka og ábyrgð nemenda

Lýðræðisleg vinnubrögð

Nemendur í rýnihópi vita hvert þeir eiga að snúa sér til að koma skoðunum sínum á framfæri, þeir nefna bekkjarfundir sem eru reglulegir hjá flestum námshópum og nemendaráðsfundi. Nemendur taka þátt í að móta skólareglur, gerður er bekkjarsáttmáli fyrir hvern námshóp og í haust var haldinn nemendafundur um reglur í frímínútum og um fótboltavöllinn. Ekki liggur þó fyrir skráð verklag um hvernig sjónarmiða nemenda er aflað. Lífsleiknitímar og bekkjarfundir eru tækifæri til að ræða mál sem snerta nemendur, segja þeir en þeir fá ekki beinlínis kennslu í að tjá skoðanir sínar og sjónarmið. Könnun Skólapúlsins um nám og líðan er lögð fyrir nemendur í 6.-10. bekk árlega og þeir fá kynningu á niðurstöðunum.

Nemendafélag er starfandi og er stjórn þess kosin lýðræðislegri kosningu. Fulltrúar nemenda á miðstigi og unglingastigi skipa stjórnina. Hlutverk nemendafélagsins er að vinna að félags-, hagsmuna- og velferðarmálum nemenda og koma skoðunum nemenda á framfæri við stjórnendur, segir á heimasíðu. Formaður nemendafélags er jafnframt fulltrúi í skólaráði og nemendur eru fullgildir þátttakendur í ráðinu. Umhverfisnefnd er skipuð einum nemanda úr hverjum árgangi auk fulltrúa starfsmanna, hlutverk hennar er að skipuleggja umhverfisverkefni undir merki Grænfánans.

Jákvæður andi einkennir skólastarfið og nemendur í rýnihópi telja það meðal sérstakra kosta við skólann að „við erum svo fá og félagsskapurinn góður og við þekkjumst öll“. Samband nemenda við kennara í könnun Skólapúlsins á haustönn mælist marktækt hærra í skólanum en að landsmeðaltali.

Styrkleikar

- Nemendur í rýnihópi vita hvert þeir eiga að snúa sér til að koma sínum sjónarmiðum á framfæri.
- Könnun Skólapúlsins um nám og líðan er lögð fyrir nemendur í 6.-10. bekk árlega.
- Nemendafélag er starfandi og er stjórn þess kosin lýðræðislegri kosningu.
- Jákvæður andi samstarfs og virðingar einkennir skólastarfið.

Tækifæri til umbóta

- Skrá verklag til að afla sjónarmiða nemenda um nám og tilhögun skólastarfs og þjálfa þá í að koma skoðunum sínum á framfæri.

Ábyrgð og þátttaka

Nemendur koma almennt vel fram og taka tillit til annarra. Lögð er áhersla á að efla sjálfstæði og frumkvæði nemenda sérstaklega í unglingadeild. Markmið og viðmið um árangur eru sett fram í námsáætlunum sem birtar eru nemendum og foreldrum í Mentor. Hjá foreldri í rýnihópi kom fram að kerfið í Mentor væri „of flókið kerfi, kemur hvergi fram hvað gerist þegar markmiði er ekki náð, eða hver eru næstu skref“. Í Byrjendalæsi eru markmið gerð sýnileg en markmið kennslustunda voru sjaldnast sett fram í upphafi stundar, hvorki skriflega né munnlega. Nemendur í rýnihópi segjast ekki taka þátt í að meta eigin árangur í námi en nefna þó frammistöðumat í Mentor.

Einelti mælist í könnun Skólapúlsins haustið 2017 marktækt meira en að landsmeðaltali og tíðni þess hærra. Eineltisáætlun um viðbrögð við einelti liggur fyrir og unnið er eftir henni ef grunur um einelti vaknar. Agi í tímum mælist í sömu könnun svipaður og á landsvísi en nemendur í rýnihópi segja ekki alltaf vera vinnufrið í tímum.

Styrkleikar

- Nemendur koma almennt vel fram og taka tillit til annarra.
- Markmið og viðmið um árangur eru sett fram í námsáætlunum sem birtar eru nemendum og foreldrum í Mentor.

Tækifæri til umbóta

- Setja fram markmið fyrir vinnu nemenda í kennslustundum.
- Þjálfar nemendur í að meta árangur og gæði vinnu sinnar.
- Vinna markvisst að því að uppræta einelti meðal nemenda.

Námsaðlögun

Nám við hæfi allra nemenda

Stjórnendur telja að nám sé einstaklingsmiðað og samkennslan bjóði upp á það. Þannig sé komið til móts við nemendur óháð getu og þroska. Undir þetta taka kennarar í rýnihópi en telja að helst skorti að koma til móts við tvítyngda nemendur. Í námsáætlunum kemur ekki fram hvernig komið er til móts við fjölbreyttar þarfir og áhuga nemenda.

Leitast er við að koma til móts við nemendur með stuðningi inni í hópi en einnig fara nemendur úr tímum til sérkennara eða með stuðningsfulltrúa eftir þörfum. Aðgengi í skólahúsinu er gott fyrir fatlaða nemendur en í íþróttahúsi skortir á aðgengi fyrir fatlaða. Nánar er fjallað um aðgengi í 4. kafla þessarar skýrslu.

Styrkleikar

- Samkennsla árganga og teymisvinna veitir tækifæri til að einstaklingsmiða nám.
- Leitast er við að koma til móts við nemendur með stuðningi inni í hópi.

Tækifæri til umbóta

- Styrkja kennslu í íslensku sem öðru máli.
- Í námsvísunum komi fram hvernig komið er til móts við fjölbreyttar þarfir og áhuga nemenda.

Stuðningur við nám

Fylgst er með árangri og framförum allra nemenda og m.a. skoðaður árangur í samræmdum prófum. Birt er yfirlit yfir skimanir og kannanir sem lagðar eru fyrir nemendur en ekki kemur fram hvernig brugðist er við niðurstöðum. Sérkennsla er skipulögð af sérkennara í samráði við umsjónarkennara viðkomandi nemanda og einstaklingsnámskrár gerðar fyrir nemendur sem ekki fylgja námskrá hópsins. Ítarlegra mat á einstaklingsnámskrám er í 4. kafla skýrslu þessarar.

Grunnskóli Hvalfjarðarsveitar nýtir *Lesferil* sem er matstæki sem ætlað er að meta grunnþætti læsis s.s. lesfimi, lesskilning, ritun, orðaforða og málskilning. Sé þess þörf er farið í lestrarátak og settir upp málörvunarhópar í ljósi niðurstaðna.

Nemendur í unglingadeild eiga þess kost að taka áfanga í framhaldsskóla meðfram námi í grunnskóla, einn nemandi nýtir þennan kost á þessu skólaári. Samkvæmt upplýsingum frá skólanum er gerð tilfærsluáætlun fyrir nemendur sem notið hafa sérúrræða eða mikillar sérkennslu í skóla þegar þeir útskrifast þaðan og stefna á nám í framhaldsskóla.

Að mati viðmælenda í rýnihópum þyrfti að huga betur að námstækifærum fyrir bráðgera nemendur.

Styrkleikar

- Sérkennsla er skipulögð af sérkennara í samráði við umsjónarkennara.
- Matstækið *Lesferill* er notað til að meta grunnþætti læsis og brugðist er við niðurstöðum m.a. með lestrarátaki.
- Einstaklingsnámskrár eru gerðar fyrir nemendur sem víkja frá námskrá árgangsins.

Tækifæri til umbóta

- Skrá hvernig brugðist er við niðurstöðum kannana og skimana, hver eru viðmið um árangur og til hvaða aðgerða eigi að grípa ef þarf.
- Huga að fjölbreyttum námstækifærum fyrir bráðgera nemendur.

Svið III – Innra mat

Framkvæmd innra mats

Innra mat er kerfisbundið og samofið daglegu skólastarfi

Í skólanámskrá er fjallað um helstu leiðir sem skólinn fer við að meta sitt innra starf og þar kemur fram að skólinn notar m.a. matskerfið Gæðagreina í sínu innra mati.

Í langtímaáætlun fyrir innra mat, sem birtist í skólanámskrá, eru einungis birt númer gæðagreinnanna og því erfitt að átta sig á matsþáttum. Nákvæm matsáætlun fyrir skólaárið hefur ekki verið unnin. Mat á námi, framförum og árangri nemenda fer fram reglulega.

Innra mat er markmiðsbundið

Innra mat skólans stýrist að miklu leyti af Gæðagreinum hvað viðfangsefni og viðmið varðar. Í viðtali við skólastjórnendur kom fram að markmið skólanámskrár voru metin nýlega en það er ekki sýnilegt í gögnum um innra mat þar sem nákvæm matsáætlun liggur ekki fyrir. Ekki er fjallað um að hve miklu leyti markmið hafa náðst í greinargerð um innra mat.

Innra mat byggir á traustum og fjölbreyttum upplýsingum

Fjölbreyttar aðferðir eru notaðar við að afla gagna í innra mati. Skólinn leggur nemendakannanir Skólapúlsins fyrir nemendur og notar m.a. starfsmannviðtöl og SVÓT greiningar til að afla gagna. Einnig eru niðurstöður úr ytra mati nýttar í innra matið.

Innra mat er samstarfsmiðað og byggir á lýðræðislegum vinnubrögðum

Ekkert matsteymi starfar við skólann og stjórnendur sjá um skipulagningu innra mats. Greining gagna fer m.a. fram í umræðuhópum samkvæmt verklagi Gæðagreina þar sem allir starfsmenn taka þátt. Við öflun gagna er leitað sjónarmiða hjá þeim hagsmunaaðilum sem hlut eiga að máli. Þegar niðurstöður mats liggja fyrir eiga sér stað samræður meðal starfsmanna um þróun og umbætur.

Styrkleikar

- Í skólanámskrá er fjallað um helstu leiðir sem skólinn fer við að meta sitt innra starf.
- Fjölbreyttar aðferðir eru notaðar við öflun gagna í innra mati.
- Gögn eru greind í hópum þar sem allir starfsmenn eru þátttakendur.
- Mat á námi, framförum og árangri nemenda fer fram reglulega.

Tækifæri til umbóta

- Langtímaáætlun í innra mati mætti vera skýrari og nákvæmari, þar sem viðfangsefnin eru tilgreind.
- Vinna þarf nákvæma áætlun í innra mati fyrir skólaárið sem birta á í starfsáætlun. Gott er að í henni komi fram hvert viðfangsefnið er, hver tengsl eru við markmið skólans, hvernig matið fer fram, ábyrgðaraðilar, tímaáætlun og viðmið.
- Meta ætti markmið skólanámskrár markvisst og reglubundið.
- Huga að stofnun matsteymis þannig að allir hagsmunahópar hafi aðkomu að því að ákveða áherslur og forgangaröðun í innra mati og geti komið að skipulagningu matsins.

Umbótastarf í kjölfar innra mats

Innra mat er opinbert

Á heimasíðu skólans má finna greinargerð um innra mat og í henni er þróunar- og umbótaáætlun fyrir skólaárið. Áætlunina mætti setja skýrar fram með nákvæmari lýsingum á aðgerðum til umbóta og betri upplýsingum um hvernig meta á árangur þeirra.

Innra mat er umbótamiðað

Í greinargerð um innra mat eru dregnar fram sterkar og veikar hliðar fyrir hvern gæðagreiðni sem metinn er og einnig eru settir fram þeir þættir sem mikilvægast er að laga og tillögur að aðgerðum. Ekki er samræmi á milli helstu tækifæra og umbótaáætlunar. Styrkleikar og tækifæri til umbóta eru ekki tekin saman fyrir matið í heild sinni.

Áætlun um umbætur er tímasett og þar eru ábyrgðaraðilar tilgreindir og umbótaáætlunin er borin undir skólaráð.

Tækifæri til umbóta

- Greinargerð um innra mat er birt á heimasíðu skólans.
- Þróunar- og umbótaáætlun birtist í greinargerð um innra mat á heimasíðu.
- Áætlanir um umbætur eru bornar undir skólaráð.
- Umbótaáætlun er tímasett og þar eru ábyrgðaraðilar tilgreindir.

Tækifæri til umbóta

- Draga saman helstu styrkleika og tækifæri til umbóta fyrir matið í heild sinni í greinargerð um innra mat.
- Gæta að samræmi á milli tækifæra til umbóta og umbótaáætlunar.
- Umbótaáætlun þarf að vera skýrari og nákvæmari þar sem skýra má betur frá umbótaaðgerðum og hvernig á að meta árangur þeirra.

Svið IV – Skóli án aðgreiningar

Hafa ber í huga að viðmið um fjórða þátt hafa ekki farið í sama umsagnar- og endurskoðunarferli og önnur viðmið sem notuð eru við ytra matið.

Skólastarf og námsaðstæður í skóla án aðgreiningar

Menning og viðhorf

Í skólanámskrá kemur fram áhersla á að öll börn eigi jöfn tækifæri til náms óháð getu, stöðu og þroska. Í kafla um stoðþjónustu segir að lögð sé áhersla á að koma til móts við öll börn með jafnrétti að leiðarljósi. Í rýnihópum og viðtölum kemur fram að viðmælendur telja skólann vera án aðgreiningar og leitast sé við að allir nemendur fái aðstæður til náms og stuðning sem þeir þurfa, þó ekki hafi verið mótuð sameiginleg sýn um leiðir að því marki.

Hátt hlutfall nemenda, eða um þriðjungur hópsins, nýtur sérkennslu eða stuðnings ýmist innan náms hóps eða utan. Í rýnihópum kemur fram sú skoðun að efla þurfi sérkennsluna og skipulag hennar.

Styrkleikar

- Í skólanámskrá kemur fram áhersla á að öll börn eigi jöfn tækifæri til náms óháð getu.
- Leitast er við að allir nemendur fái aðstæður til náms og stuðning sem þeir þurfa.

Tækifæri til umbóta

- Móta sameiginlega sýn um skóla án aðgreiningar í samvinnu allra hagsmunaaðila.

Námskrá og áætlanir

Heildaráætlun um skipulag sérstaks stuðnings hefur ekki verið gerð en nemendur sem þess þurfa fá sérstakan stuðning og þeim eru útvegaðar nauðsynlegar bjargar.

Einstaklingsnámskrár eru gerðar fyrir nemendur sem víkja verulega frá námskrá námshópsins og aðlagðar einstaklingsáætlanir fyrir nemendur sem víkja frá áætlun hópsins. Að mati foreldris í rýnihópi þyrfti að gera einstaklingsáætlanir fyrir fleiri nemendur. Í einstaklingsnámskrám koma fram upplýsingar um bakgrunn og núverandi stöðu nemanda auk þess sem sett eru fram bæði langtímamarkmið og undirmarkmið í einstökum námsgreinum. Fram kemur að námskráin er í sífelldri endurskoðun með skráningu á framförum og tvisvar á skólaári er hún endurskoðuð í heild sinni. Námskráin er kynnt foreldrum og þeir samþykkja hana en ekki kemur fram að nemandi eigi sjálfur aðild að námskránni. Sérkennari og umsjónarkennari eru ábyrgir fyrir gerð og framkvæmd einstaklingsnámskrár.

Styrkleikar

- Ítarlegar einstaklingsnámskrár eru gerðar fyrir nemendur sem víkja frá námskrá námshópsins.
- Í einstaklingsnámskrám eru sett fram bæði markmið til skemmri og lengri tíma.
- Sérkennari og umsjónarkennari eru samábyrgir fyrir gerð og framkvæmd einstaklingsnámskrár.

Tækifæri til umbóta

- Útbúa heildaráætlun um skipulag sérstaks stuðnings í skólanum þar sem fram kemur hvernig mæta eigi nemendum með sérstakar þarfir í námi.
- Auka hlutdeild foreldra og nemenda í gerð einstaklingsnámskrár.
- Hugsa að því að útbúa aðlagðar áætlanir á öllum stigum fyrir nemendur sem fylgja ekki námsáætlun hópsins.

Upplýsingamiðlun og samskipti

Við stoðþjónustu skólans starfa sálfræðingur og talmeinafræðingur í verktöku og skólinn nýtur þjónustu skólahjúkrunarfræðings frá Heilbrigðisstofnun Vesturlands.

Móttökuáætlun fyrir nemendur sem þurfa sérstakan stuðning hefur ekki verið gerð en í skólanámskrá segir að þörf sé fyrir einstaklingsmiðun í móttökunni sé það gert með þarfir barns í huga. Tilfærsluáætlun fyrir nemendur sem þurfa sérstakan stuðning við upphaf framhaldsskóla er gerð þegar þörf er fyrir hana.

Í rýnihópum kemur fram að nokkuð skorti á að allir starfsmenn hafi þær upplýsingar sem þeir þurfa á að halda í starfi sínu vegna samskipta við nemendur með skilgreindar sérþarfir.

Starfsreglur um meðferð mála sem berast frá foreldrum liggja ekki fyrir. Í starfsmannahandbók er fjallað um siðareglur starfsmanna sveitarfélagsins og þagnarskyldu.

Upplýsingar á heimasíðu eru aðeins birtar á íslensku en ekki á erlendum tungumálum og þannig ekki öruggt að upplýsingar séu aðgengilegar öllum aðilum skólasamfélagsins.

Styrkleikar

- Stoðþjónusta skólans er ítarlega lýst í skólanámskrá.
- Tilfærsluáætlun er gerð fyrir nemendur sem þurfa sérstakan stuðning við upphaf framhaldsskóla.
- Í starfsmannahandbók er fjallað um siðareglur starfsmanna sveitarfélagsins og þagnarskyldu.

Tækifæri til umbóta

- Útbúa og birta móttökuáætlun fyrir nemendur sem þurfa sérstakan stuðning.²
- Tryggja að allir starfsmenn hafi þær upplýsingar sem þeir þurfa á að halda vegna samskipta við nemendur með skilgreindar sérþarfir.
- Setja starfsreglur um meðferð mála sem berast frá foreldrum.
- Skrá skipulag um meðferð upplýsinga sem fara milli grunn- og framhaldsskóla vegna nemenda með sérstakar þarfir í námi.
- Gera upplýsingar um skólann og skólastarfið aðgengilegar fyrir alla óháð tungumáli eða fötlun.

Starfshættir

Sérkennari heldur utan um sérkennsluna en teymin sinna flestum þörfum nemenda að sögn skólastjóra. Í rýnihópi kennara kemur fram að æskilegt væri að hafa meiri stuðning og ráðgjöf við teymin og betra aðgengi að sérfræðiþjónustu. Einnig kemur fram að stuðning skorti við einstaklinga í unglingsdeild.

Mynduð eru teymi um málefni einstaklinga sem þurfa sérstakan stuðning í námi með þátttöku starfsmanna, sérfræðinga og foreldra. Stefna skólans er að stuðningur og sérkennsla fari fram inni í námsþópum en nemendur eru einnig teknir út þegar þess þarf með að mati sérkennara eða stuðningsfulltrúa. Aðgengi að námsgögnum og tækjum til að bæta námsaðstöðu nemenda er gott að mati viðmælenda. Í aðalbyggingu skólans er gott aðgengi en aðstaða í íþróttahúsi er ekki góð fyrir hreyfihamlaða nemendur. Þar hafa verið gerðar ráðstafanir vegna tímabundinna þarfa eins nemanda að sögn stjórnenda.

Styrkleikar

- Mynduð eru teymi um málefni einstaklinga sem þurfa sérstakan stuðning í námi með þátttöku starfsmanna, sérfræðinga og foreldra.

² Sbr. 9. grein í reglugerð nr. 585/2010

- Sérkennsla fer að mestu fram inni í námshópi.
- Markvisst er unnið að því að útvega námsgögn og útbúa námsumhverfi sem hentar nemendum með sérstakar þarfir.

Tækifæri til umbóta

- Auka stuðning og ráðgjöf við kennarateymin.
- Bæta aðstöðu í íþróttahúsi með tilliti til aðgengis.

Styrkleikar og tækifæri til umbóta

Þessi samantekt styrkleika og tækifæra til umbóta er einungis hluti af því sem fram kemur í lok hvers kafla í skýrslunni. Við gerð umbótaáætlunar þarf skólinn og skólanefnd einnig að taka tillit til þeirra tækifæra til umbóta sem sett eru fram í skýrslunni en eru ekki nefnd hér. Í stórum dráttum má segja að í Grunnskóla Hvalfjarðarsveitar fari fram gæðastarf í samræmi við lög, reglugerðir, aðalnámskrá og annað sem lögum samkvæmt snýr að þeim þáttum sem metnir voru. Einkunnarorð skólans eru *velíðan, virðing, metnaður og samvinna*, þau eru greinilegir áhrifaþættir í skólastarfinu.

Styrkleikar í stjórnun

Stjórnendur leggja rækt við samskipti við nemendur, starfsmenn og foreldra í daglegu starfi. Skólinn hefur mótað einkunnarorð sem aðilar skólasamfélagsins þekkja og stefna skólans er skýrt sett fram á heimasíðu. Lýðræðisleg vinnubrögð einkenna samstarfið í skólanum. Stöðugt og markvisst er unnið að þróun skólastarfsins, starfsþróunarsamtöl eru regluleg og kennarar hvattir til að þróa sig í starfi. Þátttakendur í rýnihópum voru ánægðir með stjórnun skólans. Skólanámskrá og starfsáætlun endurspeglar áherslur í skólustefnu sveitarfélags og starfsfólk tekur þátt í gerð þeirra. Unnið er að jákvæðum skólabrag með aðferðum uppbyggingarstefnunnar, skólareglur liggja fyrir og bekkjarsáttmálar eru gerðir á hverju hausti. Skóladagur nemenda er heildstæður og stundatöflur samfelldar með eðlilegum hléum. Mikið og gott samstarf er við leikskólann Skýjaborg. Skólaráð er virkur samstarfsaðili skólans, ráðið fundar reglulega og hefur sett sér starfsáætlun og vinnureglur. Foreldrafélag starfar við skólann og skipulagðar foreldraheimsóknir eru reglulegur þáttur í skólastarfinu.

Tækifæri til umbóta í stjórnun

- Stjórnendur fylgist markvisst með námi og kennslu og veiti kennurum endurgjöf.
- Setja reglur um upplýsingagjöf um nemendur.
- Gæta þess að allir starfsmenn undirriti skjal um trúnað og þagnarskyldu.
- Vinna eftir verklagsreglum um skjalastjórnun.
- Skrá samskipti við framhaldsskóla, tónlistarskóla og aðra aðila grenndarsamfélags í skólanámskrá.
- Setja fram heildstæða endurmenntunaráætlun (símennunaráætlun) þar sem fram kemur hvernig einstaklingar sækja sér símenntun (allir starfsmenn).
- Birta skipurit í starfsáætlun.
- Nýta námstíma betur en nú er gert og gæta þess að gefa svigrúm á milli tíma til að fara á milli í íþróttir og sund.
- Huga að því að auka val nemenda í samræmi við viðmiðunarstundaskrá.
- Vinna markvisst að því að manna öll forföll.
- Vinna heildstæða forvarnaráætlun.
- Velja þarf fulltrúa í skólaráð með lýðræðislegum hætti af þeim hópum sem þeir eru fulltrúar fyrir.
- Vinna að því að fá bekkjarfulltrúa fyrir hvern námshóp.
- Huga að í samráði við foreldrar hvernig betur má samræma upplýsingagjöf um nám nemenda.

Styrkleikar í námi og kennslu

Stefna skólans og upplýsingar um skólastarfið eru skýrt fram settar í skólanámskrá og grunnþáttum menntunar eru gerð góð skil í námskránni. Námsáætlanir fyrir árganga og námsgreinar eru gerðar fyrir hverja önn og birtar í Mentor. Námsumhverfi styður við nám nemenda, aðbúnaður er góður og skólinn er vel búinn tækjum og gögnum. Allir nemendur á mið- og unglingastigi fá spjaltdölvur til afnota og bekkjarsett eru tiltæk fyrir yngri nemendur. Kennsluhættir eru fjölbreyttir, skólinn hefur fengið Grænfánann fimm sinnum og vinnur ötullega að umhverfismarkmiðum. Á unglingastigi er lögð mikil áhersla á sjálfstæði og ábyrgð nemenda á eigin námi. Í Skólapúlsinum kemur fram að trú nemenda á eigin vinnubrögð og námsgetu mælist ívið hærra en að meðaltali í sambærilegum skólum.

Jákvæður andi einkennir skólastarfið og samband nemenda við kennara í könnun Skólapúlsins á haustönn mælist marktækt hærra í Heiðarskóla en að landsmeðaltali. Nemendur taka þátt í að móta skóla-reglur og gerður er bekkjarsáttmáli fyrir hvern námshóp. Samkennsla árganga og teymisvinna veitir tækifæri til að einstaklingsmiða nám og einstaklingsnámskrár eru gerðar fyrir nemendur sem ekki fylgja námskrá hópsins.

Tækifæri til umbóta í námi og kennslu

- Birta námsvísa á heimasíðu með upplýsingum um námsefni og leiðir fyrir hvern árgang og allar námsgreinar svo samfella í námi nemenda og stigvaxandi kröfur komi fram.
- Leita leiða til að bæta árangur nemenda á samræmdum prófum, sérstaklega í 10. bekk.
- Auka enn frekar áherslu á umræður og skoðanaskipti sem efla gagnrýna hugsun nemenda.
- Birta upplýsingar um fjölbreytt námsmat í námskrám og námsáætlunum.
- Gera hæfniviðmið og viðmið um árangur sýnileg.
- Huga að hópaskiptingu á miðstigi.
- Vinna markvisst að því að uppræta einelti meðal nemenda.
- Setja fram markmið fyrir vinnu nemenda í kennslustundum.
- Þjálfa nemendur í að meta árangur og gæði vinnu sinnar.
- Styrkja kennslu í íslensku sem öðru máli.
- Huga að fjölbreyttum námstækifærum fyrir bráðgera nemendur.

Styrkleikar í innra mati

Í skólanámskrá er fjallað um helstu leiðir sem skólinn fer við að meta starfið en skólinn notar matskerfið Gæðagreina í sínu innra mati. Fjölbreyttar aðferðir eru notaðar við gagnaöflun og mat á námi, framförum og árangri nemenda fer fram reglulega. Gögn eru greind í hópum þar sem allir starfsmenn eru þátttakendur. Greinargerð um innra mat er birt á heimasíðu skólans og henni fylgir þróunar- og umbótaáætlun sem er tímasett og þar eru ábyrgðaraðilar tilgreindir. Áætlunin er borin undir skólaráð.

Tækifæri til umbóta í innra mati

- Langtímaáætlun í innra mati mætti vera skýrari og nákvæmari, þar sem viðfangsefnin eru tilgreind.
- Vinna þarf nákvæma áætlun í innra mati fyrir skólaárið sem birta á í starfsáætlun. Gott er að henni komi fram hvert viðfangsefnið er, hver tengsl eru við markmið skólans, hvernig matið fer fram, ábyrgðaraðilar, tímaáætlun og viðmið.
- Meta ætti markmið skólanámskrár markvisst og reglubundið.
- Huga að stofnun matsteymis þannig að allir hagsmunahópar hafi aðkomu að því að ákveða áherslur og forgangaröðun í innra mati og geti komið að skipulagningu matsins.

- Draga saman helstu styrkleika og tækifæri til umbóta fyrir matið í heild sinni í greinargerð um innra mat.
- Gæta að samræmi á milli tækifæra til umbóta og umbótaáætlunar.
- Umbótaáætlun þarf að vera skýrari og nákvæmari þar sem skýra má betur frá umbótaáætlunum og hvernig á að meta árangur þeirra.

Styrkleikar í skóla án aðgreiningar

Í skólanámskrá kemur fram áhersla á að öll börn eigi jöfn tækifæri til náms óháð getu, stöðu og þroska og að lögð sé áhersla á að koma til móts við öll börn með jafnrétti að leiðarljósi. Skólinn er án aðgreiningar og leitast er við að allir nemendur fái aðstæður til náms og stuðning sem þeir þurfa svo og námsgögn og tæki til að bæta námsaðstöðu.

Einstaklingsnámskrár eru gerðar fyrir nemendur sem víkja verulega frá námskrá námshópsins þar sem sett eru fram bæði langtímamarkmið og undirmarkmið í einstökum námsgreinum og aðlagðar einstaklingsáætlanir eru gerðar fyrir nemendur sem víkja frá áætlun hópsins. Mynduð eru teymi um málefni einstaklinga sem þurfa sérstakan stuðning í námi með þátttöku starfsmanna, sérfræðinga og foreldra. Tilfærsluáætlun er gerð fyrir nemendur sem þurfa sérstakan stuðning við upphaf framhaldsskóla.

Sérkennsla fer að mestu fram inni í námshópi og teymin sinna flestum námsþörfum nemenda. Í aðalbyggingu skólans er gott aðgengi fyrir fatlaða.

Tækifæri til umbóta í skóla án aðgreiningar

- Móta sameiginlega sýn um skóla án aðgreiningar í samvinnu allra hagsmunaaðila.
- Útbúa heildaráætlun um skipulag sérstaks stuðnings í skólanum þar sem fram kemur hvernig mæta eigi nemendum með sérstakar þarfir í námi.
- Vinna móttökuáætlanir fyrir nemendur með sérstakar þarfir og fyrir nemendur með annað tungumál en íslensku.
- Gera upplýsingar um skólann og skólastarfið aðgengilegar fyrir alla óháð tungumáli eða fötlun.
- Auka stuðning og ráðgjöf við kennarateymin.
- Bæta aðstöðu í íþróttahúsi með tilliti til aðgengis.

Frekari greining – Grunnskóli Hvalfjarðarsveitar

- Tafla 1 sýnir niðurstöður á þeim þáttum sem til skoðunar voru í ytra mati.
- Litirnir sem notaður er í töflunni standa fyrir eftirfarandi kvarða:
- D → 1,0 – 1,5 = **rautt** – mikil umbótaþörf á flestum eða öllum þáttum. Óviðunandi verklag, uppfyllir ekki viðmið um gæðastarf á mörgum mikilvægum þáttum.
- C → 1,6 – 2,5 = **gult** – meiri veikleikar en styrkleikar. Viðunandi verklag, uppfyllir viðmið um gæðastarf að mörgu leyti, einhverjir mikilvægir þættir sem þarfnast úrbóta.
- B → 2,6 – 3,5 = **ljósgrænt** – meiri styrkleikar en veikleikar. Gott verklag, flestir þættir í samræmi við lýsingu á gæðastarfi.
- A → 3,6 – 4 = **grænt** – flestir eða allir þættir sterkir. Mjög gott verklag sem samræmist fyllilega lýsingu um gæðastarf.

Stjórnun			Nám og kennsla			Innra mat	
Fagleg forysta	Stefnumótun og skipulag	Samskipti heimila og skóla	Nám og námsaðstæður	Þáttt. og ábyrgð nemenda	Námsaðlögun	Framkvæmd innra mats	Umbóta- starf í kjölfar innra mats
Stjórnandinn sem leiðtogi	Starfsáætlun og skólánámskrá	Skólaráð, foreldrafélag	Inntak og árangur	Lýðræðisleg vinnubrögð	Nám við hæfi allra nemenda	Kerfisbundið og samofið daglegu skólastarfi	Opinbert
Stjórnun stofnunar	Skóladagur nemenda	Þáttt. for. í skól. og upplýsingamiðlun	Skipulag náms og námsumhverfi	Ábyrgð og þátttaka	Stuðningur við nám	Markmiðsbundið	Umbótamiðað
Faglegt samstarf	Verklagsreglur og áætlanir		Kennslu- hættir og gæði kennslu			Byggir á traustum og fjölbreyttum upplýsingum	
Skólaþróun			Námshættir og námsvitund			Samstarfsm. og byggir á lýðræðisl. vinnubr.	

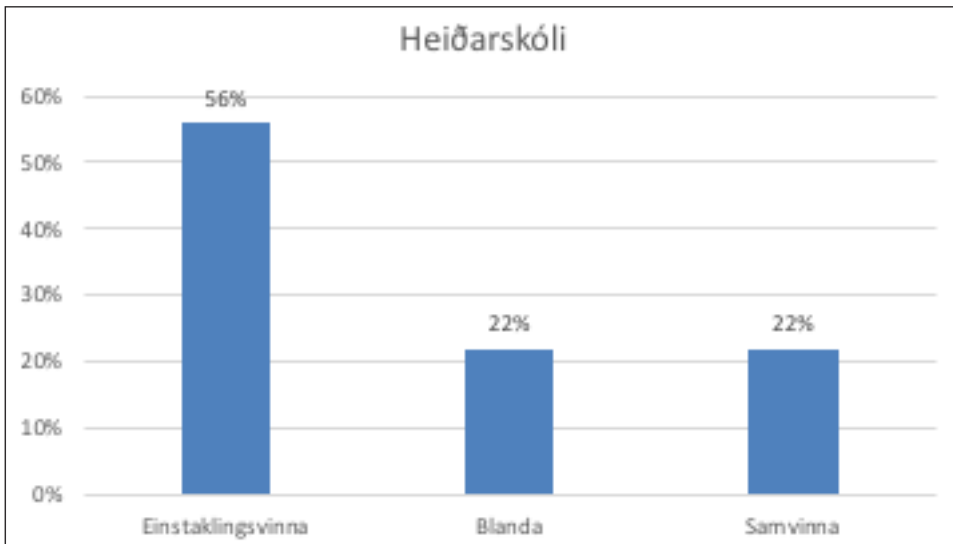
Tafla 1. Styrkleikar og veikleikar matsþátta

Greining kennslustunda

Matsmenn mátu 18 kennslustundir sem flestar voru metnar góðar en bent var á að einhverja mikilvæga þætti mætti bæta hjá fjórum metnum kennslustundum og ein var metin frábær.

Samvinna og einstaklingsvinna

Við skráningu á kennslustundum er litið til þess hvort nám nemenda sé markvisst skipulagt á þann hátt að nemendur vinni einir við hvers kyns verkefni eða hvort um samvinnu eða samræður um námið sé að ræða.



Mynd 1. Yfirlit yfir samvinnu og einstaklingsvinnu nemenda í metnum kennslustundum.

Nemendur vinna einir í 56% af þeim kennslustundum sem metnar voru og skipulögð samvinna allra nemenda var í 22% kennslustundanna.

Notkun upplýsingatækni

Nemendur eða hluti nemenda nota upplýsingatækni í 28% kennslustundanna sem matsmenn heim-sóttu. Kennarar nýttu upplýsingatækni að einhverju marki til kennslu í 17% af þessum stundum.

Kennsluathafnir

Kennsluáherslur kennara eru greindar í það sem kalla má fræðandi, leiðbeinandi eða blöndu af hvoru-tveggja. Fræðandi athafnir tengjast því sem kallaðar eru bein yfirfærsla og leiðbeinandi kennsluathafnir og eru oft tengdar hugtakinu hugsmíðahyggju eins og gert er í *Hvítbók um umbætur í menntun*.

Fræðari-bein kennsla

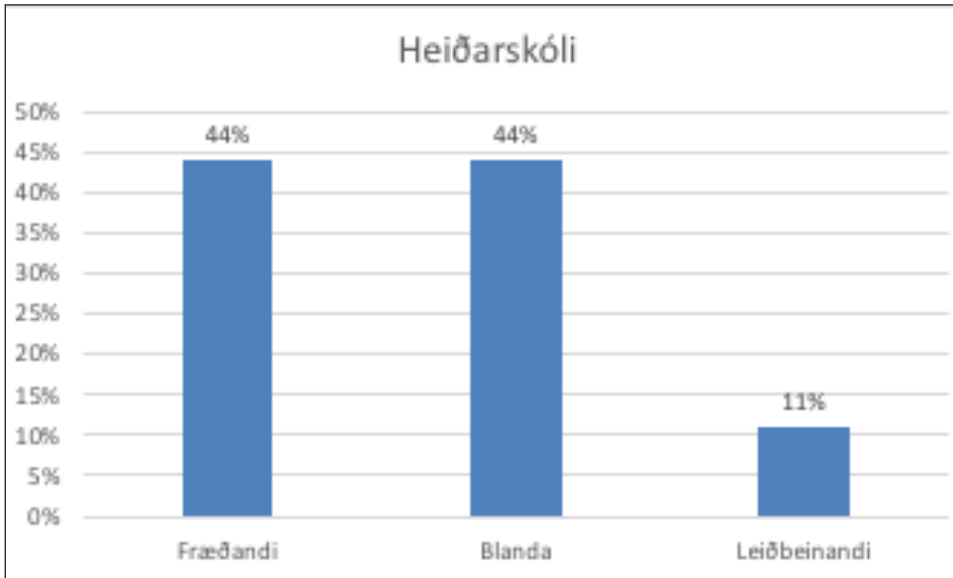
Kennarinn miðlar fyrst og fremst efni, staðreyndum og hugtökum. Kennsluathafnir eru að útskýra, sýna og spyrja. Ef spurt, þá eru það spurningar sem kalla oftast á eitt rétt svar. Vinna við verkefni og vinnubækur mótast af því að taka á móti staðreyndum og setja þær fram á ákveðinn hátt, ein þekkt lausn. Námsfnið er í forgrunni.

Leiðbeinandi-hugsmíðahyggja

Kennarinn stýrir framvindu kennslustunda en leggur áherslu á krefjandi spurningar og lausnaleit sem reynir á rökhugsun nemenda (lýsa, leggja mat á, bera saman, draga ályktanir og/eða setja fram tilgátur) eða opin/skapandi viðfangsefni þar sem hægt er að velja úr nokkrum þekktum lausnum eða leggur

áherslu á frumkvæði og ábyrgð nemenda með skipulagi á námsathöfnum þar sem engin lausn er fyrirfram þekkt. Áhersla er á námsferlið sem leið (og leiðir) til náms frekar en námsefnið einvörðungu.

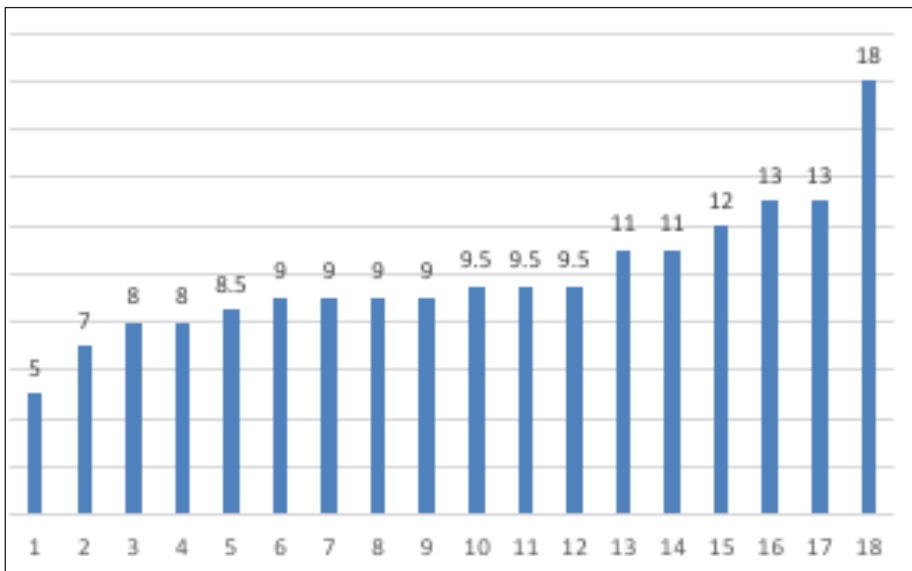
Nemandinn er í forgrunni og hann er virkur í að athuga, rannsaka og draga ályktanir. Áhugi nemenda og forvitni er drifjörður námsathafna. Kennarinn skapar námsaðstæður og tækifæri nemenda til þátttöku, hann sér um að bjargir séu til staðar og veitir endurgjöf meðan á námi stendur.



Mynd 2. Yfirlit yfir kennsluathafnir í metnum kennslustundum.

Í 44% kennslustunda voru kennsluathafnir kennara fræðandi, sem einkennast af beinni yfirfærslu. Sama hlutfall var metið blanda kennsluáherslna og tvær kennslustundir (11%) voru metnar sem leiðbeinandi, það er að reyndi á lausnaleit nemenda, sjá umfjöllun að framan.

Hópastærð, fjöldi nemenda á kennara



Mynd 3. Fjöldi nemenda í metnum kennslustundum á hvern kennara í almennri kennslu.

Skráð er hve margir nemendur eru á hvern menntaðan kennara í hverri metinni kennslustund. Y-ás myndarinnar sýnir fjölda nemenda og x-ás hverja metna kennslustund.

Heimildir

Aðalnámskrá grunnskóla: almennur hluti. (2011). Reykjavík: Mennta- og menningarmálaráðuneytið.

Aðalnámskrá grunnskóla: greinasvið. (2013). Reykjavík: Mennta- og menningarmálaráðuneytið.

Björk Ólafsdóttir. (2011). *Innra mat grunnskóla: leiðbeiningar og viðmið fyrir mat sveitarfélags á innra mati grunnskóla.* Reykjavík: Samband íslenskra sveitarfélaga.

Hrönn Pétursdóttir. (2007). *Sameiginleg framtíðarsýn fyrir grunnskólastarfið 2007-2020.* Reykjavík: Félag grunnskólakennara, Samband íslenskra sveitarfélaga og Skólastjórafélag Íslands.

Leik- og grunnskóli Hvalfjarðarsveitar: <http://skoli.hvalfjardarsveit.is>

Lög um grunnskóla, nr. 91/2008.

Menntamálaráðuneytið. 1997. *Sjálfsmat skóla:*

http://brunnur.stjr.is/mrn/utgafuskra/utgafa.nsf/xsp/.ibmmodres/domino/OpenAttachment/mrn/utgafuskra/utgafa.nsf/8F7A17F4C22D2832002576F00058D40C/Attachment/sjalfsm_skola_97.pdf

Reglugerð nr. 584/2010 um sérfræðiþjónustu sveitarfélaga við leik- og grunnskóla og nemenda-verndarráð í grunnskólum: <http://www.reglugerd.is/interpro/dkm/WebGuard.nsf/key2/584-2010>

Reglugerð nr. 585/2010 um stuðning við nemendur með sérþarfir í grunnskóla:

<http://www.menntamalaraduneyti.is/frettir/allar-rettarheimildir/nr/5540>

Reglugerð nr. 897/2009 um miðlun og meðferð upplýsinga um nemendur í grunnskólum og rétt foreldra til aðgangs að upplýsingum um börn sín:

<http://www.reglugerd.is/reglugerdir/allar/nr/897-2009>

Reglugerð nr. 1000/2004 um aðgerðir gegn einelti á vinnustað: http://www.reglugerd.is/reglugerdir/leit?_stern_SearchType=Reglugerd&_stern_number=1000&_stern_year=2004

Reglugerð nr. 1009/2015 um aðgerðir gegn einelti, kynferðislegri áreitni, kynbundinni áreitni og ofbeldi á vinnustöðum: http://www.reglugerd.is/reglugerdir/leit?_stern_SearchType=Reglugerd&_stern_number=1009&_stern_year=2015

Reglugerð nr. 1040/2011 um ábyrgð og skyldur aðila skólasamfélagsins í grunnskólum:

<http://www.menntamalaraduneyti.is/frettir/Frettatilkynningar/nr/6347>

Reglugerð nr. 1157/2008 um skólaráð við grunnskóla:

<http://www.reglugerd.is/interpro/dkm/WebGuard.nsf/key2/1157-2008>

Skólafélag Hvalfjarðarsveitar: <http://www.hvalfjardarsveit.is/efni/sk%C3%B3lar>

Gögn um samræmd próf unnin úr gagnagrunni Menntamálastofnunar.

