

Ytra mat grunnskóla

# Vatnsendaskóli

nóvember 2018

Ytra mat þetta er unnið á vegum Menntamálastofnunar fyrir  
mennta- og menningarmálaráðuneytið og Kópavogsbæ.

Höfundar: Þóra Björk Jónsdóttir og Gunnhildur Harðardóttir

© Menntamálastofnun, 2018.

ISBN 978-9979-0-2300-5

## Efnisyfirlit

Efnisyfirlit.....	3
Samantekt niðurstaðna .....	4
Skólaprófill.....	7
Upplýsingar um Vatnsendaskóla .....	8
Niðurstöður .....	9
Þáttur 1 – Stjórnun og fagleg forysta .....	9
1.1 Samvirgni í stefnumótun .....	9
1.2 Faglegt samstarf og samræða .....	9
1.3 Tengsl við foreldra og aðra í skólasamfélaginu .....	10
1.4 Umbætur og innleiðing breytinga .....	10
1.5 Vinnulag, verklagsreglur og áætlanir.....	11
1.6 Starfsmannastjórnun og verkaskipting.....	11
1.7 Leiðtogahæfni stjórnenda og starfsmanna .....	11
Þáttur 2 – Nám og kennsla .....	14
2.1 Inntak og námskrá .....	14
2.2. Árangur náms .....	14
2.3 Gæði kennslu .....	18
2.5 Námsvitund .....	20
2.6 Ábyrgð og þátttaka .....	20
Þáttur 3 – Innra mat .....	22
3.1 Skipulag.....	22
3.2 Framkvæmd.....	22
3.3 Umbætur .....	22
Þáttur 4 – Skóli án aðgreiningar .....	24
4.1. Menning og viðhorf .....	24
4.2 Námskrár og áætlanir .....	24
4.3 Upplýsingamiðlun og samskipti.....	25
4.4 Starfshættir.....	25

## Samantekt niðurstaðna

Í þessari skýrslu er gerð grein fyrir ytra mati á Vatnsendaskóla í Kópavogi sem fór fram á haustönn 2018. Teknir voru fyrir fjórir matsþættir. Þættirnir sem lagt var mat á voru *stjórnun og fagleg forysta, nám og kennsla og innra mat*. Að ósk skóla/sveitarfélags var fjórði matsþátturinn *skóli án aðgreiningar*. Þessi samantekt styrkleika og tækifæra til umbóta er einungis hluti af því sem fram kemur í lok hvers kafla í skýrslunni. Við gerð umbótaáætlunar þarf skólinn og skólanefnd einnig að taka tillit til þeirra tækifæra til umbóta sem sett eru fram í skýrslunni en eru ekki nefnd hér.

### Stjórnun og fagleg forysta

#### Styrkleikar

- Skólinn er með skýra sýn og stefnu.
- Starfsmenn skólans líta á sig sem eina liðsheild, hvort heldur er kennarar eða aðrir starfsmenn.
- Stjórnendur stuðla að markvissri starfsþróun kennara m.a. með áherslu á líðan og samskipti í skólasamfélaginu.
- Teymisvinna kennara stuðlar að ígrundun og gagnrýnni samræðu um starfshætti.
- Unnið er með niðurstöður kannana um líðan og árangur nemenda.
- Kannanir sýna jákvætt viðhorf til stjórnenda.
- Vel er staðið að upplýsinga- og skjalavörslu og unnið er að umbótum í samræmi við ný persónuverndarlög.
- Foreldrar eru í heildina ánægðir með skólann.
- Gott samstarf er við leikskóla, framhaldsskóla og íþróttafélag.

#### Tækifæri til umbóta

- Hafa þarf fulltrúa allra úr skólasamfélaginu með við stefnumótun og grundvallarákvarðanir.
- Sjá til þess að nemendur á unglingastigi hafi val í um 20% námstímans eins og kveðið er á um í aðalnámskrá.
- Gera verður námsmati betur skil í skólanámskrá.
- Gera öllum ljóst hver stefna skólans er í agamálum og sjá um að hún sé virk og sammæli séu um agamál.
- Skrásetja og birta þarf niðurstöður um árangur nemenda skólans.
- Efla upplýsingagjöf til foreldra um nám og stöðu barna þeirra.
- Skólaráð haldi árlega opinn fund fyrir aðila skólasamfélagsins og tryggt sé að allir fulltrúar í ráðinu séu lýðræðislega valdir.
- Skrá þarf hvar fulltrúar nemenda eiga sæti í nefndum og ráðum og sjá um að nemendum sé kynnt hvar og hvernig þeirra hlutverk er.
- Koma ætti á skipulagi við að meta kennslu og veita endurgjöf.

### Nám og kennsla

## Styrkleikar

- Áherslur sveitarfélagsins endurspeglast í áherslum skólans.
- Í skólanum er borin virðing fyrir fjölbreytileika og mismunandi þörfum nemenda.
- Námsvísar allra árganga eru opinberir og byggja á aðalnámskrá.
- Nemendur og foreldrar þekkja til áætlana um nám og kennslu.
- Reglulega er fylgst með námsárangri og líðan nemenda.
- Árangur nemenda skólans síðustu fimm ár er almennt um eða yfir landsmeðaltali á samræmdum könnunarprófum.
- Kennslustundir eru flestar metnar góðar og einstaka frábærar.
- 27% nemenda í 9. og 10. bekk stundar nám í stöku námsgrein á framhaldsskólastigi.
- Kennarar bera sameiginlega ábyrgð á námi nemenda þar sem teymiskennsla er.
- Valgreinar á unglingsstigi eru fjölbreyttar.
- Nemendur eru almennt áhugasamir um nám sitt og nýta fjölbreyttar leiðir til að afla sér þekkingar, svo sem með upplýsingatækni.

## Tækifæri til umbóta

- Gera grein fyrir hvernig unnið er að því að efla lykilhæfni nemenda.
- Gera betur grein fyrir tengslum grunnþáttanna við nám og kennslu.
- Setja ætti fram í náms- og kennsluáætlunum hvernig námsaðlögun skuli háttáð með einstaklingsmiðun að leiðarljósi.
- Tengja þarf námsmatsumfjöllun í kennsluáætlunum við þau viðmið um árangur sem stefnt er að svo hæfninni sé náð.
- Bæta þarf alla skráningu á árangri og framförum og gera nemendur meðvitaða um stöðu sína.
- Efla samstarf við foreldra um markmið með notkun spjaldtölva í námi og sérstakleg um hlutverk heimila.
- Kynna foreldrum jafnt og þétt hvaða forrit og námstengd verkefni nemendur vinna með upplýsingatækni.
- Ætla þarf tíma til að komast í og úr íþróttatímum.
- Skapa fleiri kennsluáðstæður sem efla samstarf nemenda um nám og huga sérstaklega að því á yngri stigum.

## Innra mat

### Styrkleikar

- Í starfsáætlun er umfjöllun um helstu leiðir sem farnar eru við innra mat.
- Mat á námi, framförum og árangri nemenda fer fram reglulega.
- Starfrækt er teymi um innra mat.
- Í starfsáætlun er fjallað um tækifæri til umbóta.
- Dæmi eru um umbætur í skólastarfinu sem raktar eru til innra mats.

### Tækifæri til umbóta

- Innra mat þarf að verða samofið daglegu skólastarfi, sjálfsagður hluti af skólastarfinu og fylgt eftir á kerfisbundinn hátt.
- Gera þarf mat á kennslu og fagmennsku kennara að föstum lið í innra mati.

- Byggja þarf val matsþátta með skýrum hætti á markmiðum skólans, helstu viðfangsefnum og meta reglubundið.
- Gera leiðir að markmiðum svo sem verkefni, aðgerðir, áætlanir og verkferla að hluta af innra mati og skilgreina viðmið um þann árangur sem stefnt er að.
- Vinna áætlun um innra mat sem nær til lengri tíma (3-5 ár) þar sem helstu þættir skólastarfsins eru metnir.
- Tryggja að allir hagsmunaaðilar eigi fulltrúa í teymi um innra mat.
- Nýta niðurstöður úr ytra mati, svo sem samræmdum könnunarprófum og skimunum í innra mati.
- Í skýrslu um innra mat þarf að gera grein fyrir tengslum innra mats við stefnu skólans og markmið skólanámskrár, viðmiðum um árangur og að hve miklu leyti markmið hafa náðst.
- Kynna öllum hagsmunaaðilum niðurstöður innra mats á formlegan hátt.

Skóli fyrir alla/stoðþjónusta

### **Styrkleikar**

- Leitast er við að veita öllum nemendum námstilboð við hæfi.
- Allir nemendur eru velkomnir í skólann.
- Almennt ríkja jákvæð viðhorf til margbreytileikans og þátttöku allra nemenda.
- Boðið er upp á fjölbreyttar námsaðstæður með mismunandi námsverum.
- Nemendur með sérþarfir fá gæðastundir í litlum hópum.
- Mynduð eru teymi um þá nemendur sem þess þurfa með þátttöku foreldra, kennara og annarra sérfræðinga.
- Við stoðþjónustu skólans starfa fagmenntaðir sérfræðingar, sérkennarar og þroskaþjálfar.
- Samvinna er milli fagaðila stoðþjónustu skólans og sérfræðiþjónustu sveitarfélagsins til að tryggja sem bestar námsaðstæður nemenda.
- Góð samvinna um nemendur með sérþarfir er milli grunn- og leikskólanna í sveitarfélaginu.

### **Tækifæri til umbóta**

- Setja þarf fram móttökuáætlun fyrir nemendur með sérþarfir.
- Gera tilfærsluáætlanir fyrir þá nemendur sem hafa einstaklingsnámskrá í grunnskóla og hefja nám í framhaldsskóla eða hverfa til atvinnulífs.
- Gera þarf nemendum með sérþarfir sem og öðrum nemendum grein fyrir að hverju er stefnt í námi og virkja þá í að setja sér markmið um árangur.
- Gæta þarf þess að allir starfsmenn hafi þær upplýsingar sem þeir þurfa vegna starfs síns með nemendum.
- Mynda þarf sameiginlega stefnu varðandi framsetningu einstaklingsnámskráa og setja fram mælikvarða er snúa að árangri.
- Huga að heildarstjórnun yfir stoðþjónustu þannig að yfirsýn fái yfir alla þjónustuna.
- Setja ætti fram verklag eða viðmið um hvað ræður ákvörðunum um stuðning og sérkennslu.
- Vinna þarf gegn hópamyndunarmenningu sem að mati nemenda hefur skapast hefur meðal þeirra.

## Skólaprófill

Ný og endurskoðuð matsviðmið hafa verið tekin í notkun við ytra mat á grunnskólum. Markmið endurskoðunarinnar var meðal annars að skerpa á kröfum og láta matið ná betur til faglegs leiðtogahlutverks skólastjóra, auka vægi lærdómssamfélagsins og skerpa á árangurskröfum.

Meginkaflar í matinu eru áfram stjórnun og fagleg forysta, nám og kennsla og innra mat. Undirköflum sem mynda litaprófil skóla hefur fækkað úr 23 í 16. Einnig hefur litaskala verið breytt. Prófilar skóla eru ekki samanburðarhæfir milli þeirra skóla sem metnir voru á árunum 2013 til hausts 2018. Eftir það tekur nýtt matstæki og nýr litaskali við.

Hafa ber í huga að þær gagnaöflunarleiðir sem stuðst er við, það er viðtöl og vettvangsathuganir, eru þess eðlis að niðurstöðurnar hafa takmarkað alhæfingargildi en gefa fjölbreyttar vísbendingar um það starf sem fram fer í skólanum.

Stjórnun og fagleg forysta		Nám og kennsla		Innra mat
Samvirkni í stefnumótun	Vinnulag, verklagsreglur og áætlanir	Inntak og námskrá	Skipulag náms	Skipulag
Faglegt samstarf og samræða	Starfsmanna-stjórnun og verkaskipting	Árangur náms	Námssvitund	Framkvæmd
Tengsl við foreldra og aðra í-samfélaginu	Leiðtogahæfni stjórnenda og starfsmanna	Gæði kennslu	Ábyrgð og þátttaka	Umbætur
Umbætur og innleiðing breytinga				

Heildarstig undirkafla	Litur	Lýsing á starfi
3,6 – 4		Mjög gott verklag sem samræmist fyllilega lýsingu um gæðastarf. Flestir eða allir þættir sterkir.
2,6 – 3,5		Gott verklag, margir þættir í samræmi við lýsingu á gæðastarfi en möguleikar á umbótum. Fleiri styrkleikar en veikleikar.
1,6 – 2,5		Uppfyllir viðmið um gæðastarf að mörgu leyti, einhverjir mikilvægir þættir sem þarfnast úrbóta. Fleiri veikleikar en styrkleikar.
1,0 – 1,5		Óviðunandi verklag, uppfyllir ekki viðmið um gæðastarf í mörgum mikilvægum þáttum. Mikil þörf á umbótum á flestum eða öllum þáttum.

## Upplýsingar um Vatnsendaskóla

Vatnsendaskóli stendur við Funahvarf 2 og er hverfisskóli í Vatnsendahverfi Kópavogs. Skólinn var stofnaður 2005 og einkunnarorð hans eru *virðing – vinátta- samvinna – skapandi starf*.

Á haustönn 2018 voru 611 nemendur í skólanum.

Fjöldi nemenda eftir bekkjardeildum:

Bekkur	1.	2.	3.	4.	5.	6.	7.	8.	9.	10.
Fjöldi nemenda	56	67	69	67	67	60	63	55	62	45
Fjöldi bekkjardeilda	3	4	4	3	3	3	3	3	3	2
	Árgangar einn hópur. Skipt í námshópa eftir verkefnum.			Árgangar einn hópur. Skipt í námshópa eftir verkefnum.						

Starfsmenn Vatnsendaskóla eru 82. Stjórnendur eru fjórir, skólastjóri, aðstoðarskólastjóri og tveir deildarstjórnar, annars vegar 1.-5. bekkjar og hins vegar 6.-10. bekkjar.

Kennarar eru 53, þar af starfa sex kennarar sem sérkennarar en tveir eru með sérkennarmenntun.. Af kennurum eru 14 leiðbeinendur. Allir leiðbeinendur og nær allir kennarar eru í 100% starfi (tveir kennarar í 49%). Við skólann starfa einnig námsráðgjafi og tveir þroskaþjálfar. Talmeinafræðingur og sálfræðingur eru með viðveru við skólann einn dag í viku hvor.

Við skólann er starfandi frístund, Stjörnuheimar, sem skólastjóri ber ábyrgð á en er undir daglegri stjórn forstöðumans.

Níu nemendur eru af erlendum uppruna og í vetur stunda 29 nemendur nám á öðru skólastigi.

Nemendur sem fá kennslu í íslensku sem öðru tungumáli og nemendur með skilgreinda sérkennslu eftir bekkjum:

Bekkur	1.	2.	3.	4.	5.	6.	7.	8.	9.	10.
Íslenska sem annað tungumál				2		4	2		1	
Einstaklingsnámskrá	0	3	4	5	1	3	1	1	1	3
Sérkennsla og aðlagað námsefni	6	7	12	11	9	12	10	8	16	7

Fjöldi kennslustunda sem fallið hafa niður á skólaárinu:

Bekkur	1.	2.	3.	4.	5.	6.	7.	8.	9.	10.
Fjöldi kest.	0	0	0	0	0	0	0	5	9	5



# Niðurstöður

## Þáttur 1 – Stjórnun og fagleg forysta

Samvirkni í stefnumótun	Faglegt samstarf og samræða	Tengsl við foreldra og aðra í skóla-samfélaginu	Umbætur og innleiðing breytinga	Vinnulag, verklags-reglur og áætlanir	Starfsmanna stjórnun og verkaskipting	Leiðtoga-hæfni stjórnenda og starfsmanna
-------------------------	-----------------------------	-------------------------------------------------	---------------------------------	---------------------------------------	---------------------------------------	------------------------------------------

### 1.1 Samvirkni í stefnumótun

Sýn og stefna skólans er opinber og henni er gerð skil á heimasíðu og í skólanámskrá. Virðing – vinátta - samvinna – skapandi starf eru einkunnarorð Vatnsendaskóla og gildi skólafestnu Kópavogsbæjar eru ábyrgð, virðing, velferð.

Í störfum skólans sést að lögð er markviss áhersla á hluta gilda skólans, það er virðingu og vináttu, meðal starfsmanna og nemenda. Skóli hefur sett sér að vinna eftir agastefnunni Uppeldi til ábyrgðar. Fram kom í rýnihópum að ekki er mikil meðvitund um það meðal starfsmanna og foreldra. Áhersla á samvinnu, bæði nemenda og kennara, er sýnileg í markmiðum teymiskennslu sem einkennir starfshætti á yngri stigum. Í vettvangsathugunum í kennslustundum kom fram að efla mætti samstarf nemenda í náminu markvisst. Áherslu á skapandi starf er ekki gerð sérstök skil í gögnum skólans.

Skólanámskrá og starfsáætlun skólans eru birtar á heimasíðu skólans og uppfylla viðmið aðalnámskrár að mestu, einnig eru hagnýtar upplýsingar í handbók starfsmanna. Umfjöllun vantar nær alveg um námsmat í gögnum skólans en fram kom hjá stjórnendum að námsmatsteymi er meðal annars að vinna að þessu. Í opinberum námsvísunum er tilgreint hvernig metið er en ekki hvað liggur til grundvallar mati.

Stefna skólans er ekki tekin til markvissrar umfjöllunar í skólasamfélaginu en sveitarfélagið stuðlar að samræmdri stefnumótun skóla sinna á ýmsum sviðum. Foreldrar könnuðust ekki við að unnið sé með stefnuna en minntu að þeim væri kynnt gildi skólans á skólasetningu.

### 1.2 Faglegt samstarf og samræða

Fram kom hjá rýnihópum kennara og starfsmanna að litið er á alla sem eina liðsheild og samheldni ríkir í starfsmannahópnum.

Stjórnendur stuðla að markvissri starfsþróun kennara, hvetja þá til að kynna sér nýjungar og skapa svigrúm fyrir sameiginlega starfsþróun. Hjá skólastjóra kom fram að áherslur í starfsþróun koma úr samræðum og könnunum. Dæmi um það er vetrarlangt námskeið fyrir alla kennara sem er í framhaldi af kalli eftir styrkingu við að takast á við fjölbreytta nemendahópa og hegðunarvanda. Annarra starfsmanna er ekki getið í símenntunaráætlun skólans og fram kom í rýnihópi þeirra að efla þurfi möguleika þeirra á starfsþróun.

Kennarar hvers árgangs upp í 7. bekk vinna saman í teyllum þar sem ígrundun og samræða fer fram um starfshætti. Teymiskennslan hefur verið í mótun undanfarin fjögur til fimm ár. Hjá kennurum unglíngastígs kom fram að samstarf þeirra sé fyrst og fremst meðal þeirra sem kenna sömu námsgreinar, sem eru þá tveir til þrjár kennarar og þeir vildi gjarnan hafa möguleika á frekara faglegu samstarfi, t.d. milli skóla í Kópavogi.

Fyglst er með og séð um að unnið sé með niðurstöður kannana um líðan og framfarir nemenda til að efla skólastarf. Niðurstöðurnar eru hins vegar ekki skráðar markvisst eða gerðar opinberar eða tengdar innra mati, svo sem árangur nemenda skólans í tengslum við Byrjendalæsi, samræmd könnunarpróf eða Lesferil.

### 1.3 Tengsl við foreldra og aðra í skólasamfélaginu

Skólaráð fundar mánaðarlega og hefur sett sér starfsáætlun til ársins en ekki hefur verið haldinn einn opinn fundur árlega eins og mælt er til í reglugerð<sup>1</sup>. Fulltrúar nemenda og kennara í skólaráði eru valdir af stjórnendum en ekki kosnir af umbjóðendum sínum og að því er fram kom hafa nemendur ekki fengið sérstaka þjálfun til setu í skólaráði.

Fram kom hjá fulltrúum skólaráðs og foreldra að efla mætti samskipti við foreldra og einnig þyrfti að vinna markvisst að því að efla nemendalýðræði í skólanum. Í foreldrakönnun sem gerð var í tengslum við ytra matið kom fram að nærri helmingur foreldra sem svara segir skólann ekki leita eftir tillögum þeirra eða hugmyndum en þegar foreldrar koma með ábendingar er vel tekið í þær að mati helmings svarenda og aðeins 15% telja svo ekki vera. Um 80% foreldra segjast á heildina vera ánægðir með skólann. Tveir þriðjuhlutar foreldra sem svara könnuninni telja skólanum vel stjórnað (mjög og frekar sammála því) en um 15% eru því frekar eða mjög ósammála.

Þátttakendur í foreldrakönnun sögðu í opnum svörum að efla þurfi upplýsingagjöf og leita meira eftir tillögum foreldra. Foreldrar vilja fá greinabetri upplýsingar um nám og kennslu með tilliti til stöðu barna sinna í námi. Fram kom að umsjónarkennarar þyrftu að vera betur upplýstir um stöðu nemenda í foreldraviðtölum.

Foreldrar sem svöruðu foreldrakönnun nefndu nokkra þætti varðandi spjaldtölvunotkun við nám. Helstu kostir að þeirra mati eru að nemendur hafa gott aðgengi að upplýsingum, verkefnaskil eru auðveld og utanumhald um námið er betra. Foreldrar hafa áhyggjur af aukinni skjánotkun barna sinna, líkamsbeitingu við vinnu með spjaldtölvu og skort á þjálfun í fingrasetningu. Þeir nefndu einnig að erfiðara sé fyrir foreldra að fylgjast með námi barnanna þegar engar bækur koma heim

Loks kom fram með nokkuð afgerandi hætti að foreldrar vilja að spjaldtölvurnar séu í skólanum nema þegar um sérstök verkefni er að ræða sem þarf að vinna að heima.

Gerð er góð grein fyrir samskiptum við önnur skólastig í gögnum skólans. Samstarf við grenndarsamfélagið er fyrst og fremst við íþróttafélagið og samráð er um nýtingu á íþróttahúsi og nýtingu skólahúsnæðis fyrir frístundastarf.

### 1.4 Umbætur og innleiðing breytinga

Við skólann er unnið markvisst að umbótum sem snúa að líðan, aga og samskiptum auk verkefna tengdum kennsluháttum og fleiri þáttum skólastarfs. Áætlanir um umbætur byggja að hluta á innra mati og einnig á samtölum við kennara að sögn skólastjóra og stjórnendur stýra og taka þátt í umbótaverkefnum.

---

<sup>1</sup> Skólaráð skal setja sér starfsáætlun til eins skólaárs í senn, m.a. um tíðni funda, boðun þeirra og undirbúning. Skólastjóri boðar reglulega til funda. Skólaráð skal að lágmarki halda einn opinn fund á ári um málefni skólans fyrir aðila skólasamfélagsins. Reglugerð um skólaráð við grunnskóla. 1157/2008.

Öll þessi verkefni og umbætur krefjast þess að kennarar, nemendur og foreldrar leggi sitt af mörkum til að ná þeim fram. Þær krefjast náms og innleiðingar fyrir nýtt starfsfólk og sífelldrar upprifjunar fyrir alla. Stjórnendur styðja við ráðgjöf og stuðning við þróunarvinnu en margar stefnur og umbætur eru undir í einu hjá skólanum. Hjá foreldrum mátti greina dálitla þreytu gagnvart skipulagsbreytingum og skorti á upplýsingum um breytingar eða umbætur. Kennarar sögðu að fylgja þyrfti betur eftir því sem ákveðið er og að allir væru samstíga í að framfylgja ákvörðunum svo sem um hvernig tekið er á agamálum.

Ekki er sýnilegt í umbótaáætlun að annað starfsfólk skólans en kennarar og stjórnendur taki að jafnaði þátt í þróunarverkefnum. Skráning og mat á framgangi þróunarverkefna fer ekki skipulega fram.

Ekki er skráð verklag um hvernig gögn og kannanir eru nýtt til að efla nám og kennslu. Foreldrar fá upplýsingar um árangur barna sinn í gegnum Mentor en ekki er verklag til að skrá eða birta heildarárangur nemenda skólans á annan hátt fyrir öðrum hagsmunaaðilum.

### 1.5 Vinnulag, verklagsreglur og áætlanir

Helstu upplýsingar um skólastarfið eru aðgengilegar og uppfærðar á heimasíðu. Hjá rýnihópum og í könnunum meðal foreldra og starfsmanna kemur fram jákvætt viðhorf flestra til stjórnenda. Skólastjórnendur vinna með sveitarfélaginu að því að skapa heilbriggt og öruggt umhverfi í skólanum. Gætt er að góðri skjalastjórnun, vörslu persónuupplýsinga og upplýsingagjöf um nemendur og unnið er að umbótum tengdum skjalavistun í samræmi við ný persónuverndarlög. Gestir eru áminntir um trúnað þegar þeir ganga inn í skólann en ekki er séð til þess að allir sem koma að skólastarfi, þar með talið verktakar, undirriti skjal um trúnað og þagnarskyldu.

Ekki hafa allir hagsmunaaðilar skólasamfélagsins komið að gerð og endurskoðun skólareglna eins og ætlast er til. Settar hafa verið samræmdar skólasóknarreglur skóla Kópavogsbæjar, sem að vissu marki eru ekki í anda agastefnu skólans. Nefndir og ráð eru skráð í starfsáætlun en gera þyrfti betur sýnilegt í gögnum skólans hvar nemendur eiga aðkomu að nefndum og ráðum, hverjir eru þeirra fulltrúar og hvernig þeir eru valdir af sínu baklandi. Misvísandi upplýsingar voru um fjölda tíma í valgreinum milli starfsáætlunar og starfsmannahandbókar. Í ljós kom að valstundir eru sjö hjá 9. og 10. bekk. Í 8. bekk eru fjórar stundir í frjálsum vali og list- og verkgreinar eru kenndar þrjár vikustundir í bundnu vali.

### 1.6 Starfsmannastjórnun og verkaskipting

Stjórnendur vinna að því að stuðla að jákvæðum samskiptum og gagnkvæmu trausti meðal allra aðila í skólasamfélaginu. Þeir eru vakandi fyrir samskiptum í starfsmannahópnum og stuðla að því að ágreiningsmál séu leyst. Stjórnendur skólans skipta með sér verkum og er sú verkaskipting skráð í handbók starfsmanna og öllum sýnileg. Hlutverk allra annarra starfsmanna er einnig skráð og opinber. Kennarar töldu að stjórnendur hugi að því að menntun og sérhæfing kennara nýtist í störfum þeirra til að tryggja sem best gæði náms og kennslu. Reglulega fylgist Byrjendalæsisleiðtogi skólans með kennslu og veitir endurgjöf í tengslum við innleiðingu og þróun Byrjendalæsis á yngsta stigi en að öðru leyti er ekki regluleg formleg endurgjöf á kennslu. Kennarar og aðrir starfsmenn sögðust fá hrós og svörun á störf sín frá samstarfsmönnum og stjórnendum. Starfsþróunarsamtöl fara fram reglulega.

### 1.7 Leiðtogahæfni stjórnenda og starfsmanna

Stjórnendur sækja sér reglulega endurmenntun og þróa sig í starfi. Að mati kennara njóta þeir trausts í störfum, segja ábyrgð á verkefnum skólastarfsins dreift og þeir starfi saman að ýmsum verkefnum í

sjálfvöldum teyllum. Starfsmenn hafa upplýsingar um skipan teymla en það kemur ekki fram í opinberum gögnum skólans hvaða teymi starfa við skólann, eða hvernig skipan kennara og annars starfsfólks er í teymin. Heildaryfirlit um umbóta- og þróunarverkefni sem unnin eru við skólann, markmið þeirra, stöðu og hver ber ábyrgð á þeim er ekki sett fram skipulega. Fram kom í rýnihópum kennara og annars starfsfólks að huga mætti markvissar að heilsueflingu starfsfólks.

### **Styrkleikar í stjórnun**

- Skólinn er með skýra sýn og stefnu.
- Starfsmenn skólans líta á sig sem eina liðsheild, hvort heldur er kennarar eða aðrir starfsmenn.
- Stjórnendur stuðla að markvissri starfsþróun kennara.
- Teymisvinna kennara stuðlar að ígrundun og gagnrýnni samræðu um starfshætti.
- Unnið er með niðurstöður kannana um líðan og árangur nemenda.
- Fylgst er með kennslu og veitt endurgjöf í tengslum við innleiðingu og þróun Byrjendalæsis á yngsta stigi.
- Unnið er að fjölda þróunarverkefna til að bæta líðan og samskipti.
- Kannanir sýna jákvætt viðhorf til stjórnenda.
- Vel er staðið að upplýsinga- og skjalavörslu og unnið er að umbótum í samræmi við ný persónuverndarlög.
- Gestir eru áminntir um trúnað við komu í skólann.
- Foreldrar eru í heildina ánægðir með skólann.
- Samstarf við leikskóla og framhaldsskóla er gott.
- Samstarf við íþróttafélag og samnýting húsnæðis gengur vel.
- Hlutverk allra sem starfa við skólann eru skráð og opinber.

### **Tækifæri til umbóta í stjórnun**

- Hafa þarf fulltrúa allra úr skólasamfélaginu með við stefnumótun og grundvallarákvarðanir.
- Gera verður námsmati betur skil í skólanámskrá.
- Gera öllum ljóst hver stefna skólans er í agamálum og sjá um að hún sé virk og sammæli séu um agamál.
- Huga þarf að starfsþróun annarra starfsmanna en kennara.
- Skapa þyrfti faglegan samstarfsvettvang fyrir faggreinakennara.
- Skrásetja og birta þarf niðurstöður um árangur nemenda skólans.
- Bæta þarf upplýsingaflæði til annarra starfsmanna en kennara.
- Skólaráð haldi árlega opinn fund fyrir aðila skólasamfélagsins og tryggt sé að allir fulltrúar í ráðinu séu lýðræðislega valdir.
- Efla upplýsingagjöf til foreldra um nám og stöðu barna þeirra.
- Nauðsynlegt er að kynna vel og efla samskipti við foreldra um allar áherslur og umbætur sem unnið er að.
- Huga þarf að viðeigandi fræðslu fyrir allra starfsmenn þegar farið er í umbótavinnu.
- Skrá þarf hvar fulltrúar nemenda eiga sæti í nefndum og ráðum og sjá um að nemendum sé kynnt hvar og hvernig þeirra hlutverk er.

- Nemendur sem eru fulltrúar í nefndum ættu að fá til þess þjálfun.
- Hafa foreldra og nemendur með við endurskoðun skólareglna.
- Sjá um að allir sem koma að skólastarfi, þar með talið verktakar, gangist undir trúnaðar- og þagnarskyldu.
- Sjá til þess að nemendur á unglíngastigi hafi val í um 20% námstímans eins og kveðið er á um í aðalnámskrá.
- Koma ætti á skipulagi við að meta kennslu og veita endurgjöf.
- Skrásetja þarf betur og upplýsa alla aðila skólasamfélagsins um þróunarverkefni, markmið þeirra, stöðu, ábyrgðaraðila og hvenær og hvernig á að meta árangur.
- Upplýsa starfsfólk betur um heilsueflandi stefnu skólans.

## Þáttur 2 – Nám og kennsla

Inntak og námskrá	Árangur náms	Gæði kennslu	Skipulag náms	Námssvitund	Ábyrgð og þátttaka
-------------------	--------------	--------------	---------------	-------------	--------------------

### 2.1 Inntak og námskrá

Sveitarfélagið er með skólustefnu þar sem áhersla er á að skipulag náms og kennslu taki mið af margbreytileika, að tryggt sé að komið sé til móts við námsþarfir, áhugasvið og námsstíl nemenda, að nemendur vinni út frá markmiðum og séu ábyrgir fyrir eigin námi. Þessar áherslur koma einnig fram í skólanámskrá Vatnsendaskóla, þar sem fram kemur að lögð sé rík áhersla á fjölbreytta kennsluhætti og einstaklingsmiðað nám. Í starfsáætlun er sett fram tafla með markmiðum um einstaklingsmiðað nám þar sem fram koma viðmið tengd áherslupáttum sem stuðla eiga að einstaklingsmiðun: viðhorf, námsumhverfi, nemendur, kennarar og foreldrar. Í námsvísun sést ekki bein tenging við þessar áherslur um einstaklingsmiðun. Sveitarfélagið er einnig með sérstaka áherslu á notkun upplýsingatækni í námi og kennslu sem er einnig gerð skila í áherslum skólans og sáust á vettvangi. Markmið náms eru vel tengd meginmarkmiðum hvernar námsgreinar í aðalnámskrá. Áhersla á læsi er vel sýnileg í kennslunni, meðal annars með lestrarsprettum sem eru tvisvar á ári. Öðrum grunnþáttum menntunar og lykilhæfni er hvorki gerð skil í skólanámskrá né í námsáætlunum. Meðan matsmenn voru á vettvangi var fyrstu 20 mínútum hvers kennsludags varið í að nemendur lásu í hljóði lesefni að eigin vali. Öðrum grunnþáttum menntunar er ekki gerð skil í námskrá og eru ekki tengdir við áætlanir um nám og kennslu. Lykilhæfni er heldur ekki gerð skil í námsvísun og áherslur sem fram komu í kennsluáætlunum voru ekki beint tengdar þeim þáttum náms. Engin námsaðlögun er skráð í námsvísun eða áætlunum sem ná til bekkja. Nemendur og foreldrar fá kynningu á og þekkja til áætlaða um nám og kennslu.

Í starfi skólans og gögnum kemur fram að borin er virðing fyrir fjölbreytileika og mismunandi þörfum, hæfileikum og einkennum nemenda. Stuðningur er fjölbreyttur og nær til allra þátta skólastarfsins. Nemendur sem þess þurfa eru með rökstudda einstaklingsnámskrá sem er í sumum tilfellum innan ramma bekkjarnámskrár en í öðrum frekar laustengd. Stuðningur fer fram jöfnum höndum innan bekkjarumhverfis eða í sérstökum námsverum, sem eru fimm í skólanum.

### 2.2. Árangur náms

Reglulega er fylgst með námsárangri og líðan nemenda skólans. Samkvæmt mælingum á samræmdum könnunarprófum sem nemendur þreyta í 4., 7. og 9. bekk (var 10. bekkur) er árangur nemenda skólans í síðustu mælingum um eða yfir landsmeðaltali nema í stærðfræði í 7. bekk sem sker sig úr og er nokkuð undir landsmeðaltali. Árangur hefur dalað á síðustu fimm árum hjá 7. og 10. bekk en árangur 4. bekkjar hefur verið sviflukendur og er nú svipaður og fyrir fimm árum. Vísbendingar um líðan nemenda í skólanum koma fram í svörum þeirra í Skólapúlsum. Upplýsingar um síðustu mælingar nemenda eru frá skólaárinu 2017-2018 og kemur fram í umbótaáætlun skólans að flestir þættir hafi þá verið á pari við meðaltal allra sem þátt tóku eða komið betur út. Ekki var talin þörf á umbótum í þeim þáttum sem snéru að líðan nemenda.

Umfjöllun um námsmat í áætlunum snýr fyrst og fremst að því hvernig mat eigi að fara fram en ekkert er um viðmið um kvarða eða hvað þurfi til að ná hæfninni, hvort heldur er tengt námsgreinum eða

lykilhæfni. Að hluta eru þessar upplýsingar aðgengilegar fyrir unglingastig en ekki opinberar öllum, þar sem þær birtast aðeins í Mentor. Viðmið eru til um læsi tengd læsisstefnu Kópavogsbæjar og markmiðum Lesferils.

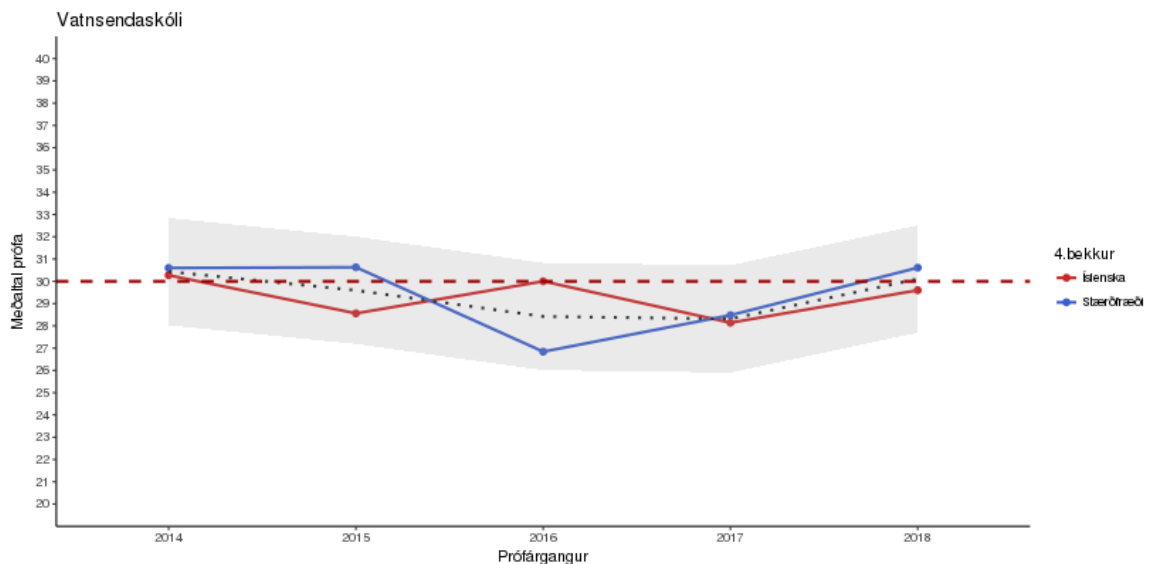
Unnið er með niðurstöður mats og kannana. Fram kom hjá stjórnendum að áætlað er að bæta alla skráningu á framförum nemenda og setja eigi fram áætlun um aðgerðir til að auka árangur.

### Samræmd könnunarpróf

Einn einkunnakvarðinn sem notaður er við úrvinnslu samræmdra könnunarprófa í grunnskólum landsins byggir á aðlögun stigadreifingar að normaldreifingu. Þessi einkunnakvarði hefur alltaf sama meðaltal og staðalfrávik frá ári til árs og því er hægt að bera saman frammistöðu milli ára og jafnvel milli námsgreina. Kvarðinn nær frá 0 upp í 60, meðaltalið er 30.

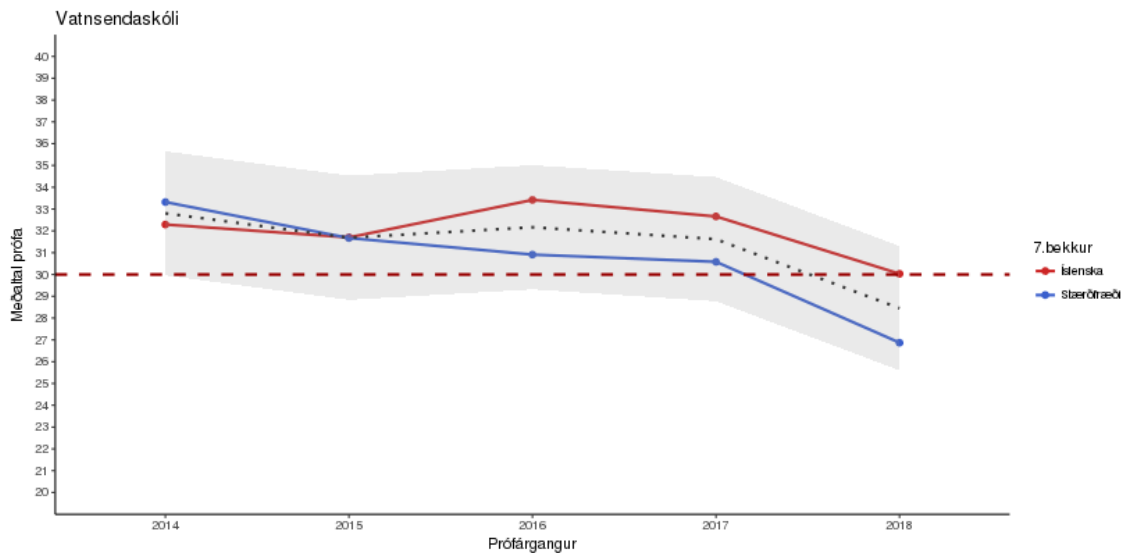
Samantekt á niðurstöðum samræmdra könnunarprófa.

#### 4. bekkur



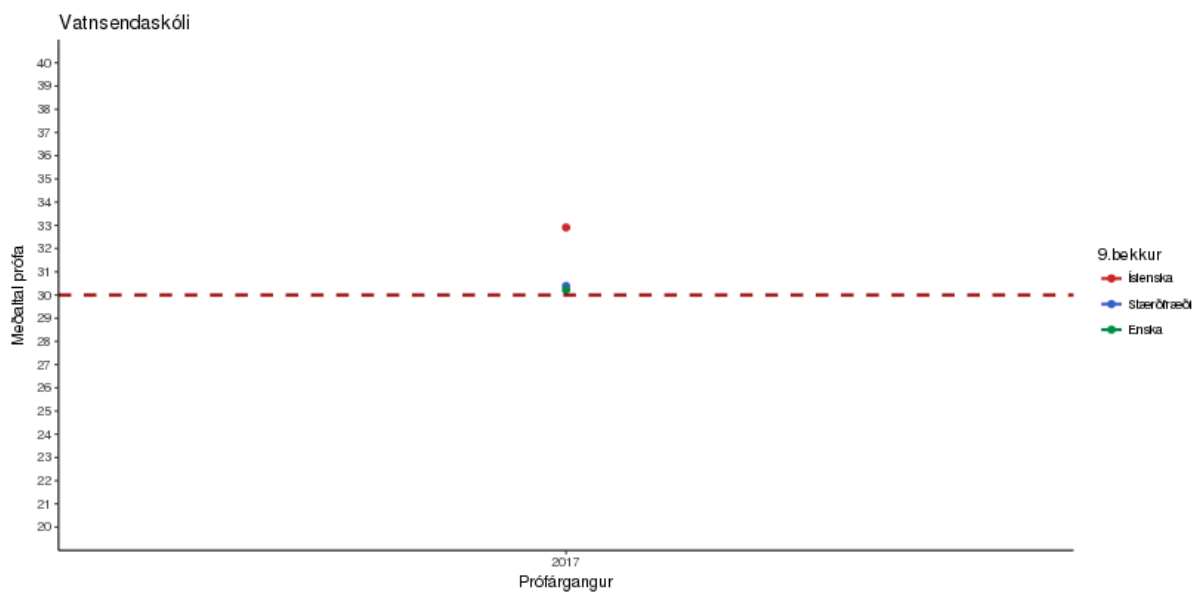
Árangur nemenda 4. bekkjar á samræmdum könnunarprófum í íslensku hefur verið við eða rétt undir landsmeðaltal. 2017 dalaði árangurinn og mældist nokkuð undir meðaltali en í síðustu mælingu 2018 batnaði árangurinn og var við meðaltal. Árangur í stærðfræði dalaði töluvert 2016 og fór nokkuð undir meðaltal en hefur aukist í síðustu mælingu og var 2018 rétt yfir meðaltali.

#### 7. bekkur



Árangur 7. bekkjar í íslensku hefur verið nokkuð yfir landsmeðaltali og batnaði enn frekar 2016 og 2017. Við síðustu mælingu dalaði árangurinn nokkuð en var þó enn við meðaltal. Árangur í stærðfræði hefur einnig verið yfir meðaltali en dalað nokkuð milli ára og var við síðustu mælingu 2018 kominn nokkuð undir meðaltal.

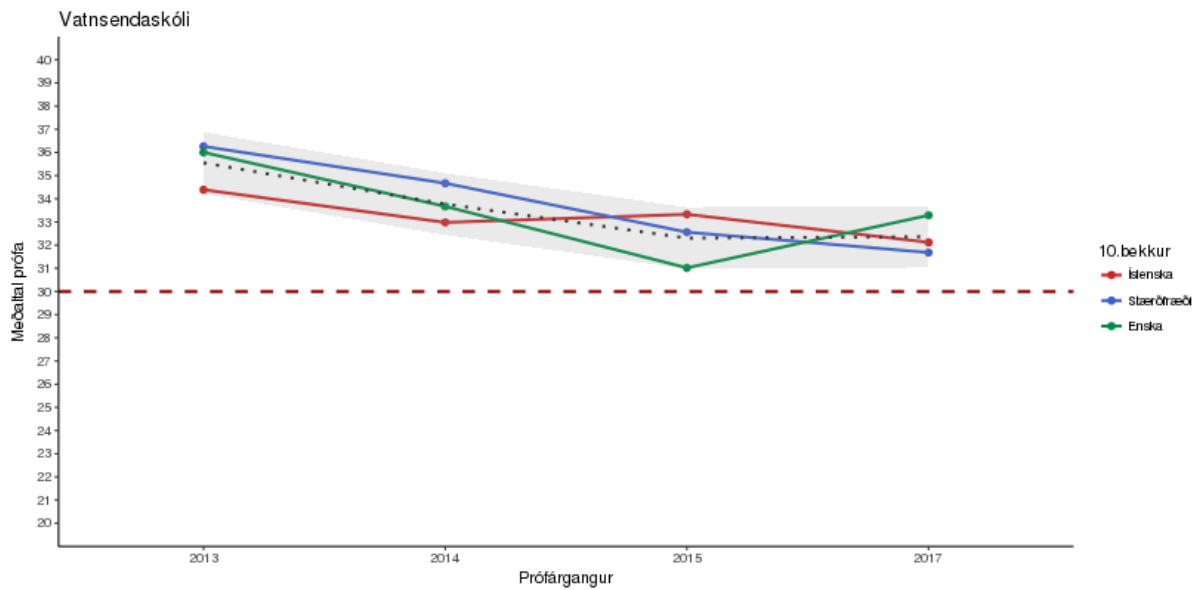
#### 9. bekkur



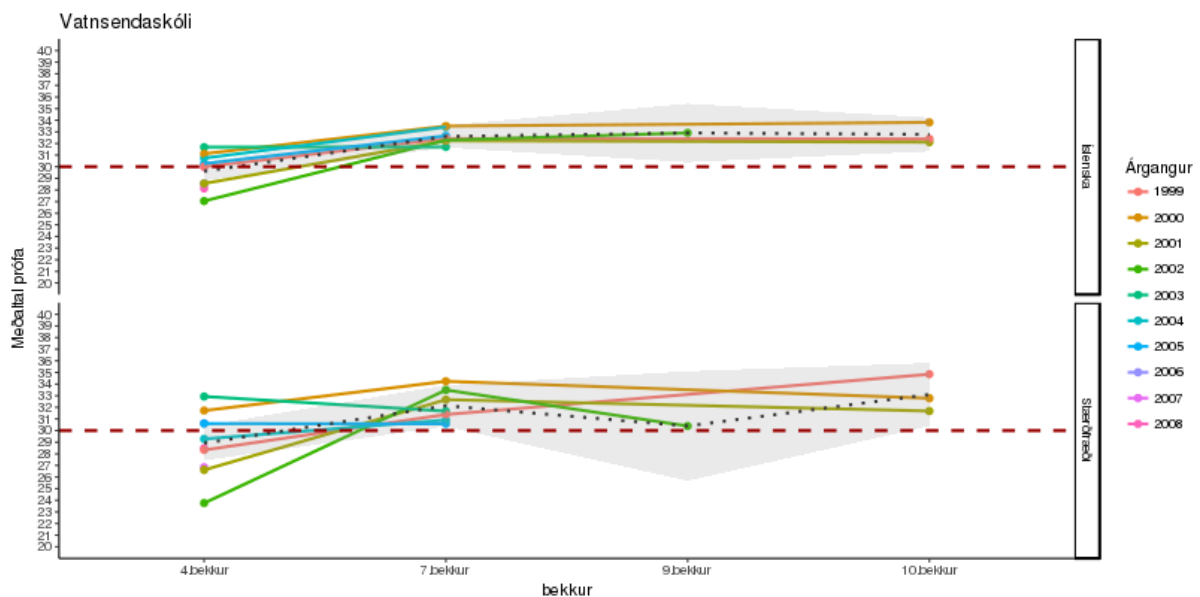
Árið 2017 voru samræmd könnunarpróf haldin í 9. bekk og verður svo í framtíðinni. Árangur nemenda var um og yfir landsmeðaltali í öllum metnum fögum og árangur í íslensku mældist nokkuð yfir meðaltali.

#### 10. bekkur



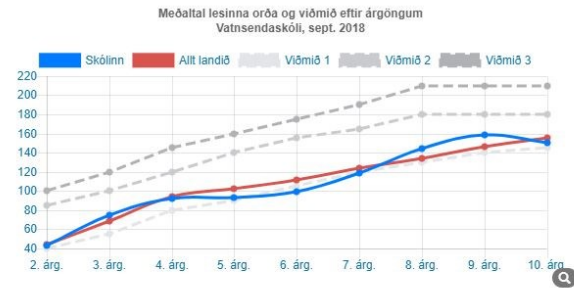
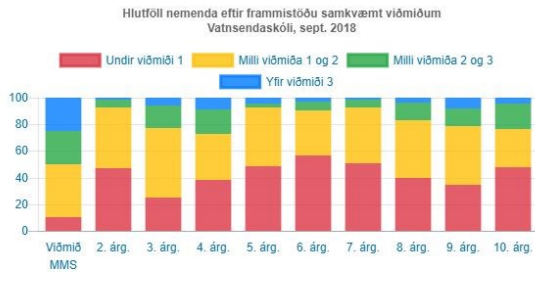


Árangur í 10. bekk hefur verið yfir landsmeðaltali í öllum metnum fögum. Hann hefur þó verið að dala síðustu ár og sérstaklega í ensku 2015 en batnaði svo aftur 2017 og var nokkuð yfir meðaltali.



Þegar árangri árganga í íslensku er fylgt eftir sést að árangur eykst milli kannan í 4. og 7. bekk hjá öllum árgöngum. Árangurinn er um eða rétt undir landsmeðaltali í 4. bekk en fer yfir meðaltal við næstu mælingu og helst þar. Þegar árangur árganga í stærðfræði er skoðaður sést að hann batnaði einnig hjá flestum árgöngum milli sömu mælinga. Árangurinn var nokkuð misjafn eftir árgöngum í 4. bekk og sumir árgangar mælast vel undir landsmeðaltali en árangur eykst mikið milli ára og mælist um og yfir meðaltal við síðari mælingar.

Lesferill

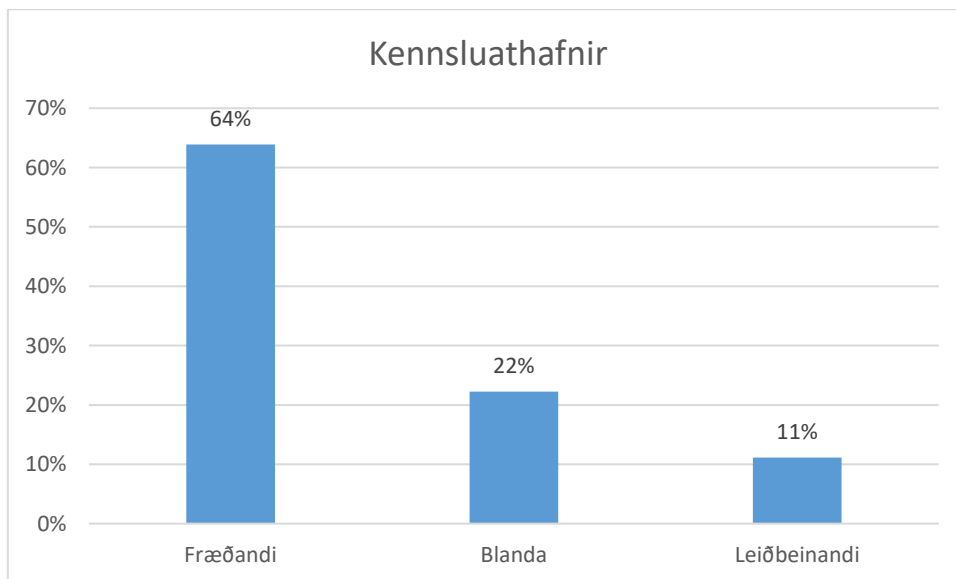


Vinstri myndin sýnir leshraða árganga skólans og fremsta súlan eru viðmið Menntamálastofnunar. Þegar hægri myndin er skoðuð sést að meðaltal lesinna orða nemenda er mjög nálægt landsmeðaltali. Á miðstigi fer árangurinn rétt undir meðaltal en batnar svo á efsta stigi og mælist yfir meðaltali nema í 10. bekk sem var rétt við meðaltal.

### 2.3 Gæði kennslu

Í skólanámskrá kemur fram að lögð sé rík áhersla á fjölbreytta kennsluhætti og einstaklingsmiðað nám. Einnig er áhersla á verklega kennslu og útikennslu. Matsmenn sáu þessa ekki beint merki á vettvangi en þessar áherslur koma ágætlega fram í áætlunum þar sem meðal annars er til sérstök verkleg kennsluáætlun í stærðfræði og náttúrufræði.

Matsmenn fóru í vettvangsheimsóknir í 36 kennslustundir, til allra árganga og í fjölbreyttum námsgreinum. Matsmenn töldu flestar kennslustundirnar góðar, að einhverja mikilvæga þætti mætti bæta í fimm stundum og þrjár kennslustundir voru metnar frábærar, þar sem kennari stuðlaði að mjög góðum námsaðstæðum og sýndi mjög góða kennslufræðilega hæfni. Í vettvangsheimsóknum voru fræðandi kennsluhættir í 64% kennslustunda, þ.e. kennarastýrðir kennsluhættir (kennari er fyrst og fremst að miðla efni, nemendur svara eða vinna í vinnubækur) en leiðbeinandi þar sem lögð er áhersla á frumkvæði og ábyrgð nemenda um lausn verkefna og nám var í 11% kennslustunda.



29 nemendur úr 9. og 10. bekk, eða 27% nemenda stunda nám í námsgreinum á framhaldsskólastigi og er það nám metið til valgreina á unglingsstigi.

Í samræmi við stefnu Kópavogsbæjar hefur undanfarin ár verið lögð aukin áhersla á stafrænt nám nemenda í eldri bekkjum en allir nemendur í 5.-10. bekk hafa fengið spjaldtölvu til afnota í skóla og heima. Í vettvangsathugunum mátti sjá að nemendur notuðu upplýsingatækni að einhverju marki í um 43% kennslustunda sem er álíka og gerist í metnum skólum í Kópavogi en meira en almennt gerist í þeim skólum sem farið hafa í ytra mat. Kennarar nýttu upplýsingatækni í 29% metinna kennslustunda.

Í foreldrakönnun kom fram að  $\frac{3}{4}$  hluti þeirra sem svara hefur ekki reglulega verið kynnt hvaða námstengdu verkefni eða forrit börnin þeirra vinna með í námi og um 60% svarenda segist ekki hafa fengið fræðslu um tilgang og markmið með notkun spjaldtölva heima. Foreldrar nefndu oft að þeir telji að spjaldtölvur eigi fyrst og fremst að vera notaðar í skólanum eða eins og svarað var „það væri fínt ef börnin færu ekki heim með spjaldið nema þau eigi að sinna verkefnum heima á því“.

Námstími nemenda var oftast vel nýttur og markmið kennslunnar yfirleitt sýnileg í vettvangsathugunum. Hjá yngstu deild var árgangurinn almennt í samskonar verkefnum en ekki allir á sama tíma. Unnið var á stöðvum og að hluta sást námsaðlögun þar sem efni var lagað að nemanda. Námsaðlögun kemur fram í almennum áætlunum Byrjendalæsis. Að öðru leyti var ekki sýnileg námsaðlögun í bekkjarnámskrám eða kennsluáætlunum. Kennarar gerðu nemendum ekki grein fyrir tengingu markmiða og hæfniviðmiða við námsmat í metnum kennslustundum. Fram kom hjá kennurum að litið væri á að þessi tenging væri að einhverju marki ljós í Mentor fyrir eldri nemendur.

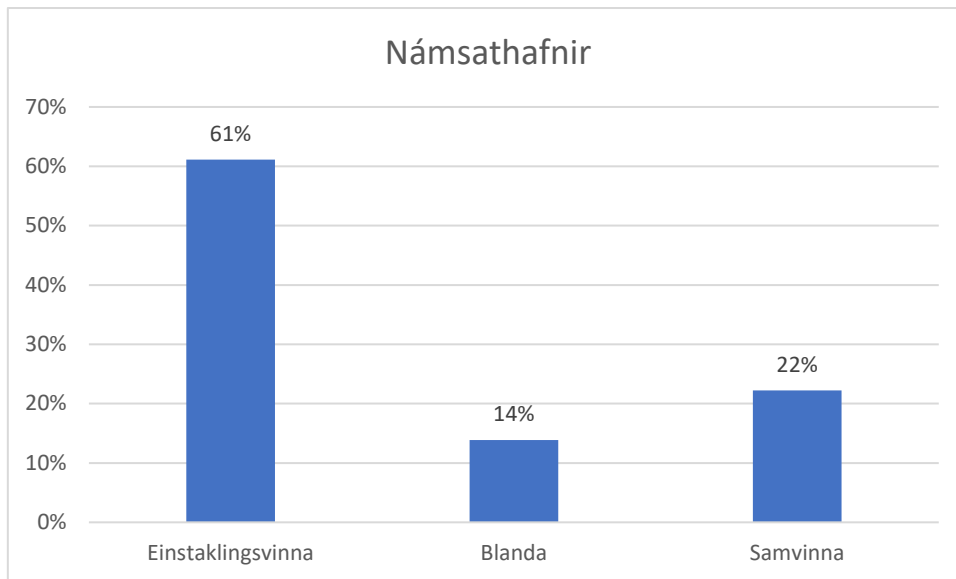
#### 2.4 Skipulag náms

Kennarar bera að hluta til sameiginlega ábyrgð á skipulagi kennslu. Teymiskennsla er á yngsta- og miðstigi þar sem hver árgangur er ein heild en skipt niður í námshópa eftir verkefnum. Hjá nemendum sem rætt var við kom fram að þeir eru fljótir að átta sig á hópaskiptingunni. Á unglingastigi er greinabundin kennsla en áhersla á sameiginlega ábyrgð kennara á námi nemenda.

Skóladagur hjá nemendum á unglingastigi hefst 20 mínútum síðar að morgninum en öðrum nemendum skólans. Frímínútur eru hafðar á ólíkum tímum hjá stigunum vegna nemendafjölda við skólann. Nemendur voru frá 10-22 á menntaðan kennara í þeim almennu kennslustundum sem metnar voru, að meðaltali 16 nemendur hjá kennara. Í sex af þessum stundum var annar fullorðinn í kennslustundinni. Kennslustundir hjá nemendum eru breytilegar að tímalengd, algengast er 40 eða 60 mínútna stundir.

Í haust var tekið í notkun nýtt íþróttahús sambyggt skólanum. Þrátt fyrir nálægð þarf að gera ráð fyrir nægum tíma fyrir nemendur til að komast í eða úr íþróttum, en fyrir kemur að kennslustundum ljúki á sömu mínútu og íþróttatímar hefjast eða öfugt.

Kennslu- og námsáherslur þar sem nemendur vinna einir við nám voru í 61% kennslustunda sem matsmenn mátu. Umræður og skoðanaskipti auk samvinnuverkefna voru í 22% kennslustundanna sem matsmenn sáu á vettvangi og var meginhluti þeirra á mið- og unglingastigi.



## 2.5 Námsvitund

Nemendur eru almennt áhugasamir um námið og námstíminn er vel nýttur. Nemendur eru yfirleitt með áætlun um fyrirhugað nám til einnar viku sem tilgreinir hvað eigi að gera. Eldri nemendur sögðust vera með námsáætlanir og sumir kennarar fara yfir kennsluáætlanir með þeim í byrjun annar og gera þeim ljós markmið og til hvers er ætlast. Fram kom í rýnihópi nemenda að þeir vildu fá meira af því. Umfjöllun um hæfni og markmið með vinnunni er helst þegar nemendur eru með kynningar en ekki gert almennt gagnvart öllu námi. Matsmenn sáu fyrirmyndardæmi um áætlanir á unglिंगastigi þar sem nemendum er gerð grein fyrir markmiðum námsins, hæfninni sem stefnt er að og hver viðmið um árangur eru. Einnig sáust góð dæmi um sjálfsmat og jafningjamat. Nemendur á unglिंगastigi eiga kost á fjölbreyttum valgreinum en kennslustundafjöldi í valgreinum nær ekki alveg þeim viðmiðum sem aðalnámskrá gerir ráð fyrir.

Nemendur meta eigin vinnu, líðan og framfarir fyrst og fremst í tengslum við skráningu í Mentor fyrir foreldraviðtöl tvisvar á ári.

Nemendur gera sér grein fyrir fjölbreyttum aðferðum til náms og nýta mismunandi leiðir til að afla sér þekkingar, svo sem með upplýsingatækni.

## 2.6 Ábyrgð og þátttaka

Starfsfólk og nemendur koma almennt vel fram og taka tillit til annarra. Samskipti í skólasamfélaginu eru jákvæð og rólegur andi á göngum og í skólanum almennt þegar matsmenn voru í heimsókn. Eldri nemendur hafa fyrst og fremst formlegt tækifæri til að koma sjónarmiðum sínum á framfæri með árlegri þátttöku í Skólapúlsi. Fram kom að nemendur vita ekki hverjir eru fulltrúar þeirra í nefndum og vissu til dæmis ekki að nemendur sitja í nefndum eins og Grænánanefnd. Rýnihópur eldri nemenda lagði sérstaka áherslu á að þeir vildu sjá nemendur skólans taka meiri þátt og fá fleiri hlutverk. Sama skoðun kom fram hjá fulltrúum úr skólaráði, þar var rætt um að efla mætti þátttöku nemenda og styðja þá betur til að vera virkari þátttakendur og tengja betur við bakland sitt í nemendahópnum.

Fyrirkomulag nefndarsetu í skólanum er að nemendur velja sem valfag að sitja í nemendaráði, skólaráði eða Dimmuráði sem er tengt félagsmiðstöðinni.

### Styrkleikar

- Áherslur sveitarfélagsins endurspeglast í áherslum skólans.
- Námsvísar allra árganga eru opinberir og byggja á aðalnámskrá.
- Nemendur og foreldrar þekkja til áætlana um nám og kennslu.
- Reglulega er fylgst með námsárangri og líðan nemenda.
- Árangur nemenda skólans síðustu fimm ár er almennt um eða yfir landsmeðaltali á samræmdum könnunarprófum.
- Nemendur skólans bæta árangur sinn á samræmdum könnunarprófum milli 4. og 7. bekkjar.
- Unnið er með niðurstöður mats og kannana.
- Kennslustundir eru flestar metnar góðar og einstaka frábærar.
- 27% nemenda í 9. og 10. bekk stundar nám í stöku námsgrein á framhaldsskólastigi.
- Upplýsingatækni er nýtt í kennslu.
- Nemendur eru yfirleitt með áætlun um fyrirhugað nám til einnar viku sem tilgreinir hvað eigi að gera.
- Markmið eru sýnileg í kennslustundum.
- Kennarar bera sameiginlega ábyrgð á námi nemenda þar sem teymiskennsla er.
- Nemendur eru almennt áhugasamir um nám sitt og námstími vel nýttur.
- Valgreinar á unglingsstigi eru fjölbreyttar.
- Nemendur nýta fjölbreyttar leiðir til að afla sér þekkingar, svo sem með upplýsingatækni.

### Tækifæri til umbóta

- Gera grein fyrir hvernig unnið er að því að efla lykilhæfni nemenda.
- Gera betur grein fyrir tengslum grunnþáttanna við nám og kennslu.
- Setja ætti fram í náms- og kennsluáætlunum hvernig námsaðlögun skuli háttáð með einstaklingsmiðun að leiðarljósi.
- Tengja þarf námsmatsumfjöllun í kennsluáætlunum við þau viðmið um árangur sem stefnt er að svo hæfninni sé náð.
- Bæta þarf alla skráningu á árangri og framförum og gera nemendur meðvitaða um stöðu sína.
- Efla samstarf við foreldra um markmið með notkun spjaldtölva í námi og sérstaklega um hlutverk heimila.
- Kynna foreldrum jafnt og þétt hvaða forrit og námstengd verkefni nemendur vinna með upplýsingatækni.
- Ætla þarf tíma til að komast í og úr íþróttatímum.
- Skapa fleiri kennsluáðstæður sem efla samstarf nemenda um nám og huga sérstaklega að því á yngri stigum.

## Þáttur 3 – Innra mat

Skipulag	Framkvæmd	Umbætur
----------	-----------	---------

### 3.1 Skipulag

Í starfsáætlun 2018-2019 er umfjöllun um helstu leiðir sem skólinn nýtir til að meta innra starf sitt. Vefkönnunarkerfið Skólapúlsinn er notað til að spyrja nemendur, foreldra og starfsmenn út í ýmsa þætti skólastarfsins. Auk þess eru starfsmannasamtöl nýtt til umbóta í skólastarfinu sem og samtöl við nemendur. Langtímaáætlun um innra mat nokkur ár fram í tímann er ekki sýnileg. Markmið stefnu skólans, helstu viðfangsefni og sérstaða skólans eru ekki metin reglulega. Eitt dæmi um það er að skólinn er með heildaryfirlit yfir hvað felst í einstaklingsmiðun náms en ekki er metið hvernig skólinn stendur sig gagnvart þeim þáttum sem þar koma fram.

Mat á námi, framförum og árangri nemenda fer reglulega fram með mismunandi hætti og eru próf, kannanir og símat skráð í Mentor þar sem matið er aðgengilegt bæði nemendum og forráðamönnum þeirra. Kennarar rýna í niðurstöður samræmdra prófa og gera áætlanir í samráði við stjórnendur um framhaldið. Samkvæmt umbótaáætlun var fyrirhugað mat á námi og kennslu á síðasta skólaári en fram kom í samtali við skólastjórnendur að það hefur ekki gengið eftir en stefnt er að því á skólaárinu sem og mati á nýjum kennsluháttum og þátttöku yngri nemenda í Skólapúlsinum.

### 3.2 Framkvæmd

Stjórnandi ber ábyrgð á innra mati en starfandi er matsteymi innan skólans sem skipað er skólastjóra, aðstoðarskólastjóra og kennurum. Aðrir hagsmunaaðilar, þ.e. foreldrar, nemendur og aðrir starfsmenn en kennarar koma ekki að framkvæmd matsins. Í starfsáætlun er að finna umbótaáætlun innra mats fyrir skólaárið 2018-2019 sem unnin er af skólastjórnendum. Ekki kemur fram á hvaða hátt skólinn nýtir niðurstöður úr ytra mati, s.s. samræmdum könnunarprófum og eigin skimanir í innra mati. Samkvæmt stjórnendum er könnun á starfsemi frístundar/dægradvalar lögð fyrir foreldra annað hvert ár. Í gögnum skólans um innra mat er ekki getið um niðurstöður eða þær umbætur sem vinna á að.

### 3.3 Umbætur

Umbótaáætlun fyrir skólaárið liggur fyrir og hafa skólastjórnendur sett fram þá þætti sem vinna á með á skólaárinu. Hvorki er getið um tengingu við stefnu skólans né markmið skólanámskrár. Í gögnum eru niðurstöður úr könnunum ekki birtar né heldur hvað ræður vali á umbótaþáttum. Ekki kemur fram hvort þættirnir sem valdir eru komu úr könnunum eða samtölum. Tilgreindar eru aðgerðir í áætlun en engin viðmið eru sett fram. Tímasetningar umbótavinnu eru frekar opnar. Þegar litið er til birtra umbótaáætlana er ekki að sjá að mati sé fylgt eftir á kerfisbundinn hátt.

## Styrkleikar

- Í starfsáætlun er umfjöllun um helstu leiðir sem farnar eru við innra mat.
- Mat á námi, framförum og árangri nemenda fer fram reglulega.
- Starfrækt er teymi um innra mat.
- Í starfsáætlun er fjallað um tækifæri til umbóta.
- Dæmi eru um umbætur í skólastarfinu sem raktar eru til innra mats.

## Tækifæri til umbóta

- Innra mat þarf að verða samofið daglegu skólastarfi, sjálfsagður hluti af skólastarfinu og fylgt eftir á kerfisbundinn hátt.
- Gera þarf mat á kennslu og fagmennsku kennara að föstum lið í innra mati.
- Byggja þarf val matsþátta með skýrum hætti á markmiðum skólans, helstu viðfangsefnum og meta reglubundið.
- Gera leiðir að markmiðum svo sem verkefni, aðgerðir, áætlanir og verkferla að hluta af innra mati og skilgreina viðmið um þann árangur sem stefnt er að.
- Vinna áætlun um innra mat sem nær til lengri tíma (3-5 ár) þar sem helstu þættir skólastarfsins eru metnir.
- Tryggja að allir hagsmunaaðilar eigi fulltrúa í teymi um innra mat.
- Nýta niðurstöður úr ytra mati, svo sem samræmdum könnunarprófum og skimunum í innra mati.
- Í skýrslu um innra mat þarf að gera grein fyrir tengslum innra mats við stefnu skólans og markmið skólanámskrár, viðmiðum um árangur og að hve miklu leyti markmið hafa náðst.
- Kynna öllum hagsmunaaðilum niðurstöður innra mats á formlegan hátt.

## Þáttur 4 – Skóli án aðgreiningar

Fjórði matsþátturinn er val sveitarfélags og skóla og í Vatnsendaskóla var óskað eftir að fá mat á námsaðstæðum í skóla án aðgreiningar og stoðþjónusta skólans. Til þess að meta það var stuðst við viðmið sem Reykjavíkurborg og Menntamálastofnun unnu saman. Hafa ber í huga að viðmið um fjórða þáttinn hafa ekki farið til umsagnar og endurskoðunar líkt og önnur viðmið sem notuð eru við ytra matið og fjórði þáttur er ekki tekinn inn í prófílmmynd skólans.

### 4.1. Menning og viðhorf

Í Vatnsendaskóla er fjölbreytt þjónusta við þá nemendur sem þurfa sérstaka aðstoð í námi og að mati viðmælenda er leitast við að starfa í takt við hugmyndafræði skólasamfélags án aðgreiningar þar sem gildi lýðræðis, jafnréttis, mannréttinda og virðingar eru ráðandi.

Í skólanámskrá kemur fram að lögð sé rík áhersla á fjölbreytta kennsluhætti og einstaklingsmiðað nám. Í starfsáætlun er kafli sem fjallar um stoðþjónustu skólans. Þar er að finna umfjöllun um stefnu skólans varðandi nám án aðgreiningar. Skólinn leitist við að finna leiðir til að mæta nemendum á sem bestan hátt með sérkennslu, sérúrræðum og þeim stuðningi sem þeir þarfnast hverju sinni. Áhersla er á líðan og snemmtæka íhlutun. Ekki hefur verið mótuð sameiginleg sýn um leiðir að því marki.

Allir nemendur eru velkomnir í skólann og í samtölum kom fram að skólinn hefur gott orð á sér varðandi þjónustu við nemendur með sérþarfir. Í viðtölum við nemendur kom fram að þeim finnst að almennt sé góður andi í skólanum en ákveðin staðalímynd og hópamyndun sé ríkjandi meðal nemenda sem getur leitt til þess að sumir nemendur geti ekki notið sín sem skyldi.

### 4.2 Námskrár og áætlanir

Skipulag stoðþjónustu er á höndum skólastjóra og eins sérkennara. Í starfsáætlun er sett fram markmið stoðþjónustunnar og hverjir koma að þjónustunni. Ekki er sýnilegt að skráð sé heildaráætlun<sup>2</sup> um hvernig stoðþjónustan skiptist milli sérkennslu, stuðnings, starfa þroskaþjálfara o.s.frv. og hvernig hún skiptist milli árganga.

Tveir sérkennarar eru starfandi við skólann ásamt tveimur þroskaþjálfum. Einnig vinna fjórir kennarar sérstaklega við sérkennslu. Fram kemur á heimasíðu skólans að námsver séu fjögur, eitt fyrir hvert stig og stærðfræðinámsver. Í rýnihópi sérfræðinga í stoðþjónustu kom fram að þar að auki væri eitt námsver með áherslu á lestur.

Nemendaverndarráð starfar samkvæmt reglugerð, fundar aðra hvora viku og fundargerðir eru ritaðar. Um ráðið er lítillaga fjallað í starfsáætlun skólans en nánar í starfsmannahandbók. Þar kemur fram að farið sé með öll mál sem trúnaðarmál og hvert kennarar eiga að snúa sér vilji þeir vísa málum þangað.

---

<sup>2</sup> 10. gr. Reglugerðar um nemendur með sérþarfir í grunnskóla. *Áætlun um stuðning í námi*. Í grunnskólum skal árlega vinna áætlun um stuðning í námi og kennslu í samræmi við metnar sérþarfir nemenda. Skólastjóri ber ábyrgð á að áætlunin sé samin og felur umsjónarkennara, sérkennara eða öðrum fagaðila það verkefni í samvinnu við nemendaverndarráð. Áætlunin skal taka til heildarskipulags náms og stuðnings við nemendur með sérþarfir. Ennfremur skal áætlunin taka til annarrar þjónustu við nemendur með fötlun. Áætlunin skal grundvölluð á upplýsingum um heildaraðstæður nemenda og mati á stöðu þeirra í námi.



Gerðar eru einstaklingsnámskrár fyrir nemendur sem víkja frá aðalnámskrá í námi. Samkvæmt upplýsingum stjórnenda eru 22 nemendur með einstaklingsnámskrá og um 100 nemendur eru með aðlagð námsefni og fá sérkennslu. Það er um 16% nemenda skólans.

Bráðgerir nemendur eru ekki þjónustaðir af stoðþjónustu skólans en fram kom að komið er til móts við bráðgera nemendur á síðari hluta skólagöngunnar, m.a. með námi á öðru skólastigi og eru nú 29 nemendur sem taka framhaldsskólaáfangu. Á yngri stigum skólans kom ekki fram að áhugi og hæfileikar nemenda endurspeglar í viðfangsefnum. Nemendur voru yfirleitt með sömu bækur í bóklegum greinum og fengust við sams konar verkefni í þeim almennu kennslustundum sem metnar voru.

Í einstaklingsnámskrám koma fram áherslur í námi til annar eða árs. Ekki er gert ráð fyrir að endurskoðun með tilliti til mats á stöðu nemenda út frá markmiðum fari fram með reglubundnum hætti, né heldur kemur fram hvernig meta á árangur. Nemendur koma lítið að gerð einstaklingsbundinna námsáætlana en þær eru bornar undir foreldra til samþykkis.

Til að meta þörf nemenda fyrir sérkennslu og stuðning er litið til greininga og niðurstaðna skimana og samræmdra könnunarprófa. Hjá foreldrum kom fram ósk um að forsendur mats á stuðningi við nám væru skýrar og opinberar.

#### 4.3 Upplýsingamiðlun og samskipti

Skipulag náms nemenda sem þurfa sérstakan stuðning er unnið í samvinnu við umsjónarkennara, sérkennara og/eða aðra fagaðila innan eða utan skólans. Í rýnihópi þeirra er starfa að sérkennslu kom fram að stuðningur fagmenntaðra við nemendur færi einkum fram í námsverum en ekki mikið innan bekkja eða námshópa. Því nýtist sérfræðipækning þeirra almennt ekki hópnum sem heild.

Skólinn fær sérfræðipjónustu og ráðgjöf frá sveitarfélaginu og unnið er að því að tryggja sem bestar námsaðstæður nemenda með fagaðilum innan skólans. Samskipti eru milli leik- og grunnskóla um nám og aðstæður nemenda með sérþarfir. Fundað er með leikskólum sveitarfélagsins á vorin vegna þeirra barna sem þurfa á sérstökum úrræðum að halda. Upplýsingum sem þar koma fram er miðlað til þeirra er málið varðar í skólabyrjun.

Sérfræðingar stoðþjónustunnar sem rætt var við könnuðust ekki við gerð tilfærsluáætlana milli grunn- og framhaldsskóla. Móttökuáætlun fyrir nemendur með sérþarfir er ekki að finna á heimasíðu skólans.

Sérkennarar og þroskaþjálfar sem koma að stoðþjónustu funda reglulega og sérkennari/þroskaþjálfar eða deildarstjóri funda með stuðningsfulltrúum og er fundafjöldi mismunandi eftir stigum. Skólastjóri fundar með starfsfólki frístundar og öðru starfsfólki skólans og miðlar til þeirra þeim upplýsingum sem þurfa þykir hverju sinni. Fram kom í rýnihópi annarra starfsmanna en kennara mikilvægi þess að starfsmenn (stuðningsfulltrúar) fái nauðsynlegar upplýsingar um þá nemendur sem unnið er með hverju sinni. Sumir töldu sig ekki fá nauðsynlegan tíma til að funda með þeim bekkjarkennurum sem þeir vinna mest með.

#### 4.4 Starfshættir

Kennarar, sérkennarar og aðrir fagaðilar innan skólans ásamt skólaþjónustu sveitarfélagsins vinna saman að bættum námsaðstæðum nemenda. Fram kom að stuðningsfulltrúar vinna ýmist undir stjórn bekkjarkennara eða sérkennara eftir því á hvaða stigi þeir vinna. Umfang stoðþjónustunnar er nokkuð mikið og því mætti huga að því að umsjón með henni sé á einni hendi innan skólans.

Sérkennarar og þroskaþjálfar vinna störf sín að mestu í námsverum þar sem tækifæri er til að sinna nemendum einstaklingslega eða í litlum hópum. Mikil áhersla er á líðan nemenda og að þeir fái gæðastundir í fámenni. Stuðningur inni í bekk er í flestum tilvikum veittur af stuðningsfulltrúum.

Eftir þörfum eru mynduð teymi um nemendur með þátttöku foreldra og kennara. Sérfræðingar og/eða aðrir sem þurfa þykir eiga sæti í teyminum. Skimað er fyrir lestrar- og stærðfræðivanda og sett upp námskeið fyrir þá sem þess þurfa.

### Styrkleikar

- Leitast er við að veita öllum nemendum námstilboð við hæfi.
- Allir nemendur eru velkomnir í skólann.
- Almennt ríkja jákvæð viðhorf til margbreytileikans og þátttöku allra nemenda.
- Boðið er upp á fjölbreyttar námsaðstæður með mismunandi námsverum.
- Nemendur með sérþarfir fá gæðastundir í litlum hópum.
- Mynduð eru teymi um þá nemendur sem þess þurfa með þátttöku foreldra, kennara og annarra sérfræðinga.
- Við stoðþjónustu skólans starfa fagmenntaðir sérfræðingar, sérkennarar og þroskaþjálfar.
- Samvinna er milli fagaðila stoðþjónustu skólans og sérfræðiþjónustu sveitarfélagsins til að tryggja sem bestar námsaðstæður nemenda.
- Góð samvinna um nemendur með sérþarfir er milli grunn- og leikskólanna í sveitarfélaginu.

### Tækifæri

- Huga þarf að því að sérfræðiþekking fagmanna stoðþjónustu nýtist meira í almennum kennsluáætlunum.
- Setja þarf fram móttökuáætlun fyrir nemendur með sérþarfir.
- Gera tilfærsluáætlanir<sup>3</sup> fyrir þá nemendur sem hafa einstaklingsnámskrá í grunnskóla og hefja nám í framhaldsskóla eða hverfa til atvinnulífs.
- Gera þarf nemendum með sérþarfir sem og öðrum nemendum grein fyrir að hverju er stefnt í námi og virkja þá í að setja sér markmið um árangur.
- Gæta þarf þess að allir starfsmenn hafi þær upplýsingar sem þeir þurfa vegna starfs síns með nemendum.
- Mynda þarf sameiginlega stefnu varðandi framsetningu einstaklingsnámskráa og setja fram mælikvarða er snúa að árangri.
- Huga að heildarstjórnun yfir stoðþjónustu þannig að yfirsýn fáiist yfir alla þjónustuna.
- Setja ætti fram verklag eða viðmið um hvað ræður ákvörðunum um stuðning og sérkennslu.
- Vinna þarf gegn hópamyndunarmenningu sem að mati nemenda hefur skapast hefur meðal þeirra.

---

<sup>3</sup> „Þegar nemandi nýtur sérúrræða, skv. ákvæðum þessa kafla, skulu kennarar, og aðrir fagaðilar ásamt nemandanum og foreldrum hans, taka þátt í mótun og gerð tilfærsluáætlunar sem byggir á einstaklingsáætlun og öðrum gögnum og skal miða við að undirbúningur hennar hefjist í 9. bekk. Í áætluninni skulu vera upplýsingar um skólagöngu nemandans, núverandi aðstæður og stöðu og áform hans um frekara nám. Ennfremur aðrar upplýsingar vegna fyrirhugaðs náms hans við hæfi í framhaldsskóla og síðar fyrir þátttöku í atvinnulífi.“ Reglugerð um nemendur með sérþarfir í grunnskóla nr. 585/2010. 17. kafli.