



# Ytra mat Grunnskóli Grindavíkur

Ytra mat þetta er unnið á vegum Menntamálastofnunar fyrir mennta- og menningarmálaráðuneytið og Grindavíkurbæ.

Höfundar: Þóra Björk Jónsdóttir og Svanfríður I. Jónasdóttir.

© Menntamálastofnun, 2018.

ISBN 978-9979-0-2219-0

## Efnisyfirlit

Samantekt niðurstaðna . . . . .	5
Stjórnun . . . . .	5
Nám og kennsla . . . . .	6
Innra mat . . . . .	6
Skólabragur . . . . .	7
Inngangur . . . . .	8
Markmið og tilgangur . . . . .	8
Aðferðir og framkvæmd . . . . .	8
Grunnskóli Grindavíkur . . . . .	9
Bakgrunnur og samfélagslegt umhverfi . . . . .	9
Stefna skólans . . . . .	10
Starfsmenn . . . . .	10
Nemendur . . . . .	10
Árangur náms . . . . .	11
Lesferill . . . . .	14
Starfstími . . . . .	15
Skólaþjónusta . . . . .	15
Foreldrakönnun . . . . .	15
Tvær starfsstöðvar . . . . .	16
Niðurstöður . . . . .	17
Stjórnun . . . . .	17
Fagleg forysta . . . . .	17
Stefnumótun og skipulag . . . . .	19
Samskipti heimila og skóla . . . . .	21
Nám og kennsla Grindavík . . . . .	22
Nám og námsaðstæður . . . . .	22
Þátttaka og ábyrgð nemenda . . . . .	24
Námsaðlögun . . . . .	25
Innra mat . . . . .	27
Framkvæmd innra mats . . . . .	27
Umbótastarf í kjölfar innra mats . . . . .	28
Skólabragur . . . . .	29
Ábyrgð skólasamfélagsins . . . . .	29
Mat á framkvæmd umbóta sem komu fram við ytra mat 2012 og 2016 . . . . .	32
Styrkleikar og tækifæri til umbóta . . . . .	34
Frekari greining Grindavík . . . . .	37
Greining kennslustunda . . . . .	38
Heimildir . . . . .	40



## Samantekt niðurstaðna

Í þessari skýrslu er gerð grein fyrir ytra mati á Grunnskóla Grindavíkur sem fór fram á vorönn 2018. Teknir voru fyrir fjórir matsþættir, þar af voru þrír fyrirfram ákveðnir en fjórði matsþátturinn var ákveðinn af sveitarfélagi og skóla. Þættirnir sem lagt var mat á voru *stjórnun, nám og kennsla, innra mat* og að ósk skóla og sveitarfélags var fjórði þáttur *skólabragur*.

## Stjórnun

Grunnskóli Grindavíkur starfar á grundvelli skólafélagar Grindavíkur. Skólanámskrá grunnskólans og skólafélagar byggir á þessari stefnu og leiðarljósi skólans er:

- að skapa umhverfi í samráði við foreldra, þar sem allir eru virkir, að öllum líði vel og allir læri að bera virðingu fyrir sjálfum sér, öðrum og umhverfi sínu.
- að frá skólanum fari einstaklingar sem tilbúnir eru til þess að takast á við eigin framtíð.

Grunnskóli Grindavíkur er með tvær starfsstöðvar og skiptast nemendur á þær eftir aldri. Stjórnendur eru með skrifstofur í fjölmennari starfsstöðinni þar sem eldri nemendur eru en eru einnig með fasta viðveru á starfsstöð yngri nemenda. Starfsfólk fær sendan vikulegan pistil frá stjórnendum þar sem upplýst er um það helsta sem er á döfinni í skólafélaginu. Einkunnarorð skólans eru: Virðing – vellíðan – virkni.

Í rýnihópum kom fram að einkunnarorð skólans eru ekki vel þekkt og þau eru lítt sýnileg í skólanum. Stjórnendur leggja rækt við nemendur, starfsmenn og foreldra í daglegu starfi og reyna að vera sýnilegir í skólafélaginu. Þeir hvetja kennara markvisst til að auka sífellt gæði náms og kennslu en ekki er farið reglulega og með markvissum hætti inn í kennslustundir og kennurum ekki veitt formleg endurgjöf. Stjórnendur vinna með skólafirvöldum í sveitarfélaginu að stefnumótun og ákvarðanatöku. Stjórnendateymi skiptir með sér verkum við stjórnun og miðlar upplýsingum sín í milli. Skipurit liggur fyrir sem og starfslýsingar og skráning á menntun og sérhæfingu starfsmanna. Faglegt samstarf kennara fer fram í faghópum, á aldursstigum og/eða árgöngum í samræmi við stefnu skólans og með hagsmunum nemenda að leiðarljósi. Stjórnendur hafa frumkvæði að og hvetja starfsfólk til að efla sig í starfi og auka við þekkingu sem nýtist. Stjórnendur boða reglulega til starfsmannafunda og kennarafunda. Samskipti við önnur skólafélag og grenndarsamfélagið eru regluleg og skráð.

Skólanámskrá uppfyllir viðmið sem birt eru í aðalnámskrá og endurspeglar einnig áherslur í skólafélagi sveitarfélagsins. Aðilar skólasamfélagsins mættu þekkingu betur stefnu skólans eins og hún birtist í skólanámskrá. Boðið er upp á fjölbreyttar valgreinar fyrir nemendur í 7.-10. bekk þar sem þeim gefst kostur á að dýpka þekkingu á námssviðum og á áhugasviðum sínum. Nemendur í 5. og 6. bekk hafa val einn tíma á viku um skák, dans eða núvitund. Nám nemenda utan skóla er metið til valgreina óski foreldrar þess og hópur nemenda í elstu bekkjum er í framhaldsáföngum.

Skólareglur liggja fyrir en eru ekki mjög sýnilegar og fram kom í rýnihópaviðtölum að þær eru skólasamfélaginu ekki ofarlega í huga. Einnig kom fram sú skoðun að reglur þurfi að vera skýrar, sem og viðurlög, og að starfsfólk þurfi að vera samstíga við beitingu þeirra. Nemendur gera hins vegar bekkjar-sáttmála um hegðun og framkomu sem eru sýnilegar í kennslustofum. Skólafélagið vinnur með skólafélaginu, sem er virkur samráðsaðili í stjórnun skólans og stefnumörkun. Fulltrúar í skólafélaginu eru lýðræðislega valdir af sínum hópi og miðla upplýsingum til síns baklands. Foreldrafélag er starfandi og fundar í skólanum og í rýnihópum kom fram að samstarf foreldra við skólann er gott. Skólinn leitar líka leiða til að auka þátttöku foreldra og heimsóknir þeirra í skólann.

## Nám og kennsla

Grunnskóli Grindavíkur hefur markað stefnu með áherslu á virðingu, vellíðan og virkni. Til að ná því fram hefur skólinn sett af stað og innleitt fjölmörg verkefni, svo sem Uppeldi til ábyrgðar, ART, PMT-foreldrafærni, Vinaliða í frímínútum, Stuðboltana til að efla nemendalýðræði og Grænánaverkefnið.

Allir nemendur eru velkomnir og taka virkan þátt í skólastarfi. Samskipti og framkoma nemenda er góð. Kennarar skólans sýndu almennt góða fagþekkingu og kennslufræðilega hæfni í vettvangsathugunum. Greinilegt er að kennarar eru virkir í að þróa kennslu sína og nám nemenda. Matsmenn sáu m.a. dæmi um teymiskennslu á yngstu stigum þar sem nokkrir kennarar og stuðningsaðilar vinna saman með heilan árgang og kennari fékk nýlega styrk til að efla náttúrufræðikennsluna, m.a. með það að markmiði að nýta umhverfið betur til náms og kennslu. Í tengslum við sérkennslu er verið að huga að eflingu lestrar hjá fjölbreyttum nemendahópum til viðbótar við þá sem slakast standa. Skólinn er í samstarfi við framhaldsskóla, fjöldi nemenda stundar að hluta nám á framhaldsskólástigi og fylgst er með framvindu útskrifaðra nemenda.

Undanfarið hafa kennarar unnið mikið að uppfærslu námskrár með hliðsjón af aðalnámskrá, hafa m.a. sett fram áherslur með stigvaxandi kröfum í lykilhæfni og eru að vinna að framsetningu á námsmati. Lestrarstefna er vel unnin með markmiðum. Markmið sem stefna á að í námi voru sýnileg hjá yngri deildum. Leitast er við að bjóða nemendum stuðning til að mæta fjölbreyttum þörfum.

Fylgst er með árangri og framförum nemenda meðal annars með Lesferli og unnið er úr niðurstöðum prófa og kannana og sérkennsla m.a. skipulögð út frá því. Nemendur hafa val frá 7. bekk og geta nemendur í elstu bekkjum valið áherslur í íþróttatímum.

Þegar litið er til tækifæra sem skólinn hefur til umbóta ber hæst að efla þarf árangur nemenda skólans á samræmdum prófum en hann er undir landsmeðaltali í öllum prófárgöngum og í öllum þeim námsgreinum sem prófað er úr. Efla þarf námsáhuga nemenda en hann er minni en gerist á landsvísu. Athygli vekur að væntingar foreldra í Grindavík eru marktækt minni til menntunarstigs barna sinna en foreldrar í samanburðarhópum. Huga þarf að námstíma nemenda, skiptingu og nýtingu.

Leið til að gera nemendur betur meðvitaða í námi er að gera hæfniviðmið og viðmið um árangur sýnilegri í skólanum. Því þarf að setja fram í öllum kennsluáætlunum hver markmið með náminu eru og markmið þurfa að vera sýnileg nemendum og foreldrum. Gera þarf námsaðlögun sýnilega í kennsluáætlunum og kennslustundum og huga að ögrandi og fjölbreyttum námstækifærum fyrir bráðgera nemendur. Efla ætti aðkomu nemenda að ákvörðunum um námstengda þætti svo sem með sjálfsmati nemenda og að kenna þeim að meta eigin framfarir í námi. Fram kom einnig að efla mætti kennsluþætti þar sem reynir á rökhugsun, gagnrýna hugsun og skoðanaskipti nemenda. Notkun á upplýsingatækni mætti efla bæði hjá nemendum og kennurum og til þess að það verði þarf að bæta tækniþjónustu og nettengingu í skólanum.

## Innra mat

Grunnskóli Grindavíkur hefur valið að byggja sitt innra mat í meginatriðum á skoska sjálfsmatskerfinu How Good Is Our School sem ber heitið Gæðagreinar í íslenski þýðingu. Aðstoðarskólalastjóri hefur umsjón með innra mati. Allir starfsmenn skólans koma að vinnunni á einhvern hátt og fer vinnan fram í hópastarfi. Þeir hafa tók á að koma skoðunum sínum á framfæri og hafa þannig áhrif á matsvinnuna að því er segir í skólanámskrá. Fimm ára áætlun um sjálfsmat í Grunnskóla Grindavíkur tekur til níu lykilþátta sem Gæðagreinar 2 eru byggðir á. Flestir lykilþættirnir eru síðan greindir í tvo eða fleiri undirþætti eða þemu. Einnig á starfsfólk Grunnskóla Grindavíkur, kost á því að búa til eigin gæðagreina sem byggja á sérstöðu skólans. Þannig verður matið sniðið að skólastarfinu og þeim þáttum sem lögð er áhersla á í skólanum. Skólinn hefur einnig aðgang að niðurstöðum út Skólalámskrá, sem er lagður fyrir annað hvert ár, bæði fyrir foreldra og starfsmenn og árlega fyrir nemendur. Fjölbreyttar aðferðir eru notaðar við gagnaöflun fyrir innra mat og mat á námi, framförum og árangri nemenda fer fram með einhverjum hætti reglulega.

Þegar niðurstöður úr innra mati liggja fyrir eru þær kynntar fyrir skólaráði og fræðslunefnd. Greinargerðir um innra mat eru birtar á heimasíðu skólans sem og umbótaáætlun og hagsmunaaðilar vita hvar þær er að finna.

Tækifæri til umbóta væru að mat á kennslu og fagmennsku kennara færi fram reglulega svo sem með mati skólastjóra á kennslu, jafningjamati kennara og mati á nýjungum í kennsluháttum. Einnig þyrfti að koma skýrara fram hvernig þær umbótaáætlanir sem birtar eru vinna saman og hvernig er unnið með mat starfsfólks á vinnu vetrarins.

## Skólabragur

Þegar horft er til skólabrags sést að bæði skóli og sveitarfélag leggja ríka áherslu í stefnum sínum á líðan og góðan skólabrag. Skólinn hefur undanfarin ár lagt áherslu á verkefni til að efla skólabrag og vellíðan. Í samtali við stjórnendur kom fram að þeir leggja sig fram um að hafa góðan skólabrag og að mati starfsmanna og nemenda er gott aðgengi að stjórnendum. Skólinn hefur mótað mjög ítarlega og góða áætlun um samskipti þar með talið einelti og verklag um viðbrögð við því þegar einelti kemur upp. Sett er fram áætlun um fræðslu allra bekkjardeilda. Hjá rýnihópum kom fram að viðhorf skólasamfélagsins hafa farið batnandi og eru almennt frekar jákvæð gagnvart skólanum. Nemendum líður almennt vel í skólanum og vita um leiðir ef um vanlíðan er að ræða. Þó kemur fram að á mælingum hefur vellíðan aðeins farið dalandi og einnig nefna 10% foreldra sem þátt tóku í foreldrakönnun að börnum þeirra líði ekki vel. Verkefnið sem kallast Stuðboltarnir er vel þekkt í skólasamfélaginu, allir árgangar taka þátt og merkjanlegt var að nemendur taka því vel og það eflir þátttöku þeirra í ákvarðanatöku. Nemendur sem við var rætt töldu að í skólanum ríkti lýðræði.

Tækifæri til umbóta eru eins og kemur fram hér að framan að efla vellíðan allra nemenda. Finna þarf leiðir til að ná til þeirra sem virðist ekki nýtast það öfluga starf sem þegar unnið er til að auka vellíðan. Vinna þarf áfram markvisst að því að uppræta einelti. Einkunnarorð skólans mættu vera sýnilegri í umhverfi og námi. Fram kom að þrátt fyrir að skólinn hafi kynnt niðurstöður kannana telja foreldrar og nemendur sig ekki fá nægilega kynningu á þeim. Sama á við um eineltisáætlun sem er vel fram sett og ítarleg, kynna þarf hana betur og hvernig unnið er með einelti og samskipti í skólanum.

## Inngangur

Í þessari matsskýrslu er fjallað um ytra mat á Grunnskóla Grindavíkur. Matið var framkvæmt af Þóru Björk Jónsdóttur og Svanfríði Ingu Jónasdóttur og fór fram á vettvangi 15. til 19. janúar 2018. Áður hafði farið fram gagnaöflun og undirbúningur. Matið er hluti af samstarfsverkefni Sambands íslenskra sveitarfélaga og mennta- og menningarmálaráðuneytis en framkvæmdin er á vegum Menntamálastofnunar. Matið er byggt á þeim skyldum ríkis og sveitarfélaga sem koma fram í 37. og 38. grein laga um grunnskóla frá 2008.

Í Grunnskóla Grindavíkur voru fjórir þættir metnir: Stjórnun, nám og kennsla, innra mat og skólabragur. Síðasttaldi matsþátturinn var ákveðinn af sveitarfélagi og skóla. Fram kom ósk að matsmenn könnuðu nýtingu húsnæðis en matsaðferðir rúma ekki viðamikla húsnæðisathugun. Matið beinist fyrst og fremst að nemendum og námi þeirra. Í viðtölum var því spurt um hvernig það hefði áhrif á nám nemenda eða starfsanda að starfið fari fram á tveimur starfsstöðvum.

## Markmið og tilgangur

Markmið mats og eftirlits með gæðum starfs í grunnskólum er samkvæmt 35. grein laga um grunnskóla nr. 91/2008 að:

1. Veita upplýsingar um skólastarf, árangur þess og þróun til fræðsluyfirvalda, starfsfólks skóla, viðtökuskóla, foreldra og nemenda.
2. Tryggja að starfsemi skóla sé í samræmi við ákvæði laga, reglugerða og aðalnámskrár grunnskóla.
3. Auka gæði náms og skólastarfs og stuðla að umbótum.
4. Tryggja að réttindi nemenda séu virt og að þeir fái þá þjónustu sem þeir eiga rétt á samkvæmt lögum.

Með ytra mati er unnið að öllum þessum markmiðum og lögð sérstök áhersla á að efla og styðja innra mat og gæðastjórnun skóla, styðja skóla, stjórnendur og kennara í umbótum á eigin starfi, hvetja kennara til að vinna saman að því að bæta eigin starfshætti og vera skólum hvati til frekari skólaþróunar.

Grundvöllur ytra mats eru viðmið um gæði stjórnunar, náms og kennslu og innra mats. Auk þess geta sveitastjórnir/skólar óskað eftir mati á fjórða þætti. Viðmiðin eru byggð á lögum og reglugerðum um skólastarf og aðalnámskrá grunnskóla. Áherslur og straumar í skólastefnum sveitarfélaga og Kennarasambands Íslands voru einnig höfð til hliðsjónar auk *Sameiginlegrar framtíðarsýnar fyrir grunnskólastarfið 2007-2020* (Hrönn Pétursdóttir, 2007). Litið var til viðmiða í ytra mati víða erlendis, svo sem frá Englandi, Skotlandi, Noregi, Svíþjóð, Þýskalandi og Kanada. Einnig var horft til viðmiða Reykjavíkurborgar í heildarmati á grunnskólum.

Við matið er gengið út frá almennum hluta aðalnámskrár grunnskóla frá 2011 og greinasviðum frá 2013.

## Aðferðir og framkvæmd

Matsaðilar byrjuðu á að afla sér upplýsinga um skólann áður en farið var í vettvangsathuganir og rýnivíðtöl. Kallað var eftir ýmsum gögnum sem varpað gátu ljósi á skólastarfið.<sup>1</sup> Þá voru skoðaðar niðurstöður samræmdra prófa og annarra gagna undanfarinna ára. Árið 2012 var gerð úttekti af hálfu mennta- og menningarmálaráðuneytis og ytra mat sveitarfélagsins var unnið á ákveðnum þáttum skólastarfs, *þátttöku og ábyrgð nemenda og námsaðlögun*, árið 2016. Farið var yfir umbótatillögur þessara skýrslna og metið hvað hefur unnist. Fyrir vettvangsheimsókn voru sendar kynningar á matinu, glærur með tali, þar sem forsendur matsins voru kynntar sem og framkvæmdin. Þær kynningar

1 Skólanámskrá og starfsáætlun, sýnishorn af kennsluáætlunum og námsáætlunum, greinargerðir um innra mat, umbótaáætlun og matsáætlun, stundatöflur nemenda, símenntunaráætlun, yfirlit yfir valgreinar, niðurstöður ytra mats sveitarfélaga og/eða mennta-menningarmálaráðuneytis. Önnur gögn sem skólinn lagði fram.



voru sendar skólastjóra til kynningar fyrir starfsfólk. Nokkru síðar tóku við vettvangsathuganir hjá að lágmarki 70% kennara og þá gafst einnig tækifæri til að spjalla við nemendur. Haldnir voru rýnifundir með kennurum, öðrum starfsmönnum skólans, stjórnendum, nemendum 4.-10. bekk, foreldrum og fulltrúum í skólaráði. Þátttakendur í rýnihópum voru allir valdir með slembiúrtaki nema stjórnendur. Einstaklingsviðtöl voru við skólastjóra og aðstoðarskólastjóra.

Vettvangsathugunin stóð yfir í fimm daga. Farið var í 40 kennslustundir í fjölbreyttum námsgreinum, s.s. stærðfræði, íslensku, samfélagsfræði, náttúrufræði, ensku, dönsku, list- og verkgreinum, íþróttum og tónlist. Kennarar vissu hvaða daga matsmaður var væntanlegur í vettvangsheimsókn en ekki í hvaða tíma. Var það gert til að undirstrika að matið á að vera á hefðbundnum kennslustundum, ekki sérstaklega undirbúnum vegna matsins. Matsmenn fylltu út gátlista fyrir hverja kennslustund. Skólastjóri fær í hendur lýsingu á hverri kennslustund þar sem einnig eru sérstaklega dregnir fram tveir þættir sem eru til fyrirmyndar og einn sem hugsanlega mætti bæta. Kennurum var boðið að hitta matsmenn í lok hvers dag og fá endurgjöf og nýttu flestir kennara sér það.

Matsmenn fóru einstaklingslega yfir þau gögn sem aflað var fyrirfram og að lokinni skólaheimsókn unnu þeir saman að úrvinnslu gagna og komust að sameiginlegum niðurstöðum varðandi þá þætti sem metnir voru. Það ber að hafa í huga að þær gagnaöflunarleiðir sem stuðst er við, það er viðtöl og vettvangsathuganir, eru þess eðlis að niðurstöðurnar hafa takmarkað alhæfingargildi en gefa fjölbreyttar vísbendingar um það starf sem fram fer í skólanum.

Þegar matið var unnið var verið að uppfæra heimasíðu skólans, sumar upplýsingar sem búið var að vinna með fyrir vettvangsathugun voru ekki aðgengilegar við skýrsluskrif. Getur því gætt misvísunar eða ákveðins óöryggis við að fullyrða hvað er til og hvað ekki af gögnum í eftirfarandi matsköflum.

## Grunnskóli Grindavíkur

### Bakgrunnur og samfélagslegt umhverfi

Eiginleg skólakennsla hófst árið 1888 í Grindavík og var það í farkennsla þar sem kennt var á þremur stöðum, eina viku í senn. Fyrsta skólahúsið var reist árið 1904 og var raunar einnig samkomuhús. Það húsnæði sem skólinn nýtir í dag við Ásabraut 2 var reist 1948 og hefur verið byggt við það í gegnum tíðina allt til ársins 2000. Á fyrstu árum hét skólinn Barnaskóli Grindavíkur en nafnið breyttist í Grunnskóla Grindavíkur árið 1974 í kjölfar nýrra grunnskólalaga. Skólinn hefur nú starfsemi á tveimur stöðum, annars vegar er 4.-10. bekkur í húsnæði skólans við Ásabraut 2, hins vegar eru nemendur í 1.-3. bekk í skólahúsnæði sem byggt var 2010 og stendur við Suðurhóp 2 og nefnist í daglegu tali Hópsskóli.

Við skólann er starfrækt Skólasel sem er heilsdagsvistun fyrir nemendur í 1.-3. bekk. Einnig er starfrækt heilsdagsvistun, Elding, fyrir fatlaða nemendur í 4.-10. bekk. Félagsmiðstöðin Þruman starfar í húsnæði grunnskólans við Ásabraut og er opin á skólatíma frá kl. 9-14.

Grunnskóli Grindavíkur er í samstarfi við Fjölbrautaskólann í Ármúla á þann hátt að nemendur geta tekið þar áfanga á framhaldsskólastigi sem hluta af sínum valgreinum í grunnskóla. Einnig er samstarf við Fjölbrautaskóla Suðurnesja m.a. á þann hátt að námsráðgjafi kemur þaðan og fræðir 10. bekkinga um skólann og einingakerfið. Þá er 9. bekkungum boðið í heimsókn í FS árlega. Eftirfylgni er af hálfu skólans með nemendum sem fara í FS, í gangi er verkefnið Netið sem er samstarf skólanna og félagsþjónustu Grindavíkur. Skólastjóri fer á fund í framhaldsskólann í janúar og fær upplýsingar um hvernig nemendur hafa staðið sig á jólaþrófum og flytur upplýsingar inn til elsta stigs um hvernig þeirra nemendur standa sig í framhaldsskóla.

Grunnskóli Grindavíkur er í samstarfi við leikskólana Laut og Krók, eldri borgara, kirkjuna, íþróttafélagið og ýmis fyrirtæki í bæjarfélaginu og er nemendum í 9. og 10. bekk gefinn kostur á að fara í starfskynningar í fyrirtækin auk þess sem einstaka nemendur fara í starfstengt nám.

Tónlistarskóli Grindavíkur starfar undir sama þaki og grunnskólinn við Ásabraut. Grunnskóli Grindavíkur og Tónlistarskólinn hafa gert með sér samkomulag um tónlistarkennslu og snertir það öll stig skólans, allt frá forskólakennslu í tónlist fyrir yngstu nemendur og til valgreina á elsta stigi.

## Stefna skólans

Einkunnarorð skólans eru virðing – vellíðan – virkni og í skólanámskrá/starfsáætlun skólans kemur fram að leiðarljós skólans er: Við í Grunnskóla Grindavíkur viljum:

- Skapa þannig umhverfi, í samráði við foreldra, þar sem allir eru virkir, að öllum líði vel og allir læri að bera virðingu fyrir sjálfum sér og umhverfi sínu.
- Að frá skólanum fari einstaklingar sem tilbúnir eru til þess að takast á við eigin framtíð.

Í almennum hluta skólanámskrár er fjallað um framtíðarsýn og leiðir að stefnu skólans sem fram kemur í einkunnarorðunum.

Grunnskóli Grindavíkur hefur innleitt Uppbyggingarstefnuna, það er samskipta- og hegðunarmótandi stefnu sem einnig er nefnd Uppeldi til ábyrgðar.

Skólinn hefur innleitt ART stefnuna (Agression Replacement Training) sem stefnir að því að hjálpa einstaklingum að læra leiðir til að eiga jákvæð samskipti. Í samvinnu við skólaþjónustuna býður skólinn upp á PMTO foreldrafærni (Parent management Training, Oregon Model) fyrir þá einstaklinga sem þess þurfa bæði nemendur og foreldra auk námskeiða fyrir starfsmenn.

Skólinn vinnur að ýmsum nýbreytni og þróunarverkefnum. Hann hefur m.s. innleitt Vinaliða verkefnið sem gengur út á að hvetja nemendur til meiri þátttöku í afþreyingu í frímínútum og skapa betri skólaanda. Þá er skólinn einn af *Skólum á grænni grein* og fékk Grænfánann afhentan í fyrsta sinn vorið 2016. *Stuðboltarnir* er verkefni sem stuðlar að ábyrgð og þátttöku nemenda. Markmiðið er að auka nemendalýðræði og gefa nemendum kost á að taka þátt í ákvörðunartökum og þannig að bæta skólabrag Grunnskóla Grindavíkur.

Frá síðasta ári hefur verið unnið að *þróun teymiskennslu* á yngsta stigi. *Hér og nú* heitir núvitundarverkefni sem fór af stað á liðnu skólaári í samstarfi við leikskólana, verkefnið nær nú til allra nemenda skólans auk kennara. *Nordens dage* er þróunarverkefni sem hófst nú í haust og tengist dönsku. Það felst m.a. í nemendasamskiptum við danska nemendur á netinu. Kennari skólans fékk styrk til eflingar náttúrufræðikennslu við skólann.

## Starfsmenn

Starfsmenn skólans eru 89 í fjölbreyttum störfum. Skólastjórnendur eru tveir og þrír deildarstjórar. Við skólann starfa 50 manns við kennslu, 38 eru með grunn- eða framhaldsskólakennararéttindi, sex kennslufræðingar með B.Ed. próf og tveir þroskaþjálfar (annar er deildarstjóri). Leiðbeinendur eru fjórir, þrír þeirra með B.A. eða B.S. próf og einn að ljúka B.S.

Að auki eru stuðningsfulltrúar, umsjónarmaður fasteigna, skólaritari og námsráðgjafi. Hjúkrunarfræðingur er í 50% starfi og er með vitalstíma klukkutíma að morgni, tvo daga í viku á Ásabraut og sjúkraliði er í 20% starfi, í Suðurhópi.

## Nemendur

Í skólanum eru 498 nemendur á vorönn 2018. Fjöldi nemenda eftir bekkjardeildum:

Bekkur	1.	2.	3.	4.	5.	6.	7.	8.	9.	10.
Fjöldi nem.	63	50	46	56	46	43	44	55	48	47
Bekkjardeildir	1	1	3	3	2	2	2	3	2	2

Á yngsta stigi eru 12 nemendur í sérkennslu og með einstaklingsnámskrá. Á miðstigi eru níu nemendur með einstaklingsnámskrá og á elsta stigi eru 16 nemendur í 7. og 8. bekk sem njóta sérkennslu, þar af eru níu nemendur með einstaklingsnámskrá og sjö sem fylgja bekknum að mestu en fara í smærri

hópum til sérkennara. Í 9. og 10. bekk eru 11 nemendur sem njóta sérkennslu, þar af fjórir með einstaklingsnámskrá og þrír með einstaklingsnámskrá í einu fagi en fylgja að öðru leyti bekknum sínum.

71 nemandi er af erlendu bergi, þar af eru 56 sem fá kennslu í íslensku sem öðru tungumáli. Þessir 56 nemendur fá misjafnlega marga tíma eða 2-6 tíma á viku.

Í vetur eru 13 nemendur úr 10. bekk eða um 28% nemenda bekkjarins sem stunda nám í framhalds-áföngum. Fjórir af þessum 13 stunda nám í tveimur áföngum. Þetta vekur athygli þar sem árangur árgangsins á samræmdum könnunarprófum í 9. bekk var verulega slakur, sjá umfjöllun um árangur á samræmdum könnunarprófum í næsta kafla.

## Árangur náms

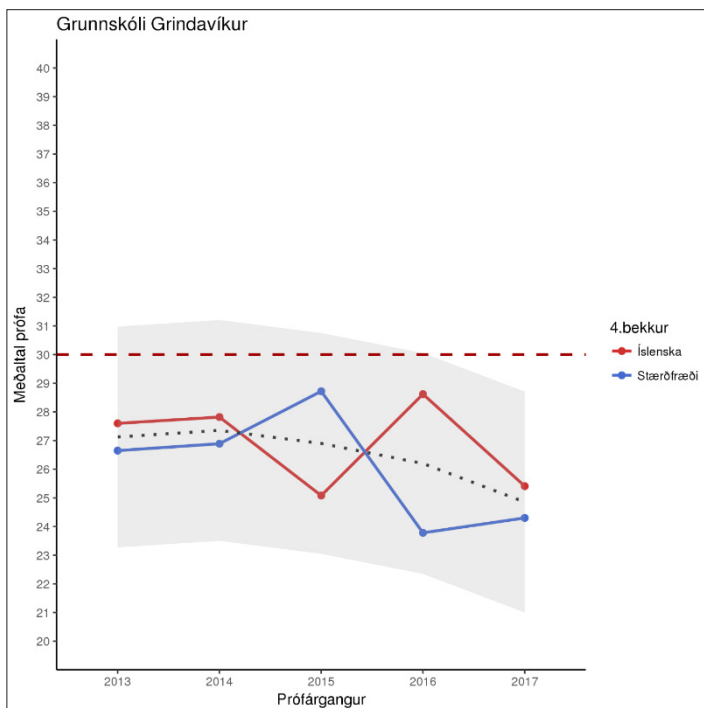
Í þessum kafla er gerð grein fyrir árangri náms eins og hann kemur fram á samræmdum könnunarprófum og öðrum stöðluðum prófum sem skólinn veitir upplýsingar um.

## Samræmd könnunarpróf

Einn einkunnakvarðinn sem notaður er við úrvinnslu samræmdra könnunarprófa (SKP) í grunnskólum landsins byggir á aðlögun stigadreifingar að normaldreifingu. Þessi einkunnakvarði hefur alltaf sama meðaltal og staðalfrávik frá ári til árs og því er hægt að bera saman frammistöðu milli ára og jafnvel milli námsgreina. Kvarðinn nær frá 0 upp í 60, meðaltalið er 30 og staðalfrávikíð tíu.

### Samantekt á niðurstöðum SKP

#### 4. bekkur

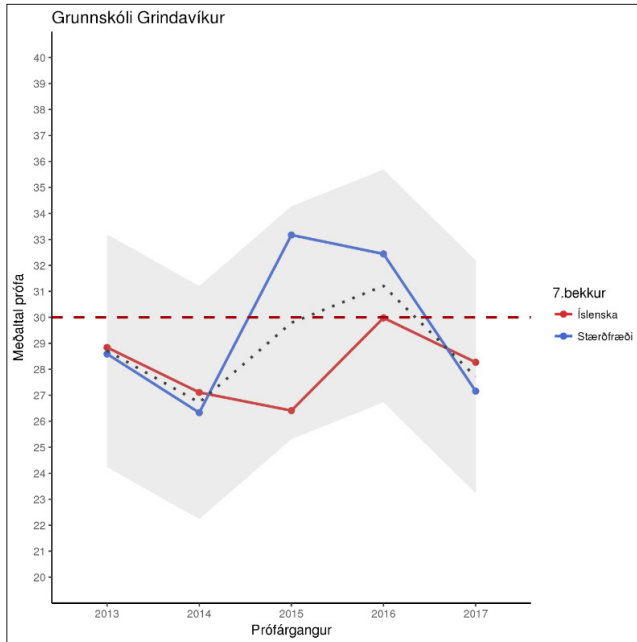


Árangur nemenda í 4. bekk hefur farið dalandi þegar litið er til síðustu ára og er verulega undir landsmeðaltali.

#### Þátttaka 4. bekkjar

2017 tóku 50 nemendur íslenskuprófið og 52 nemendur stærðfræðipróf.

## 7. bekkur



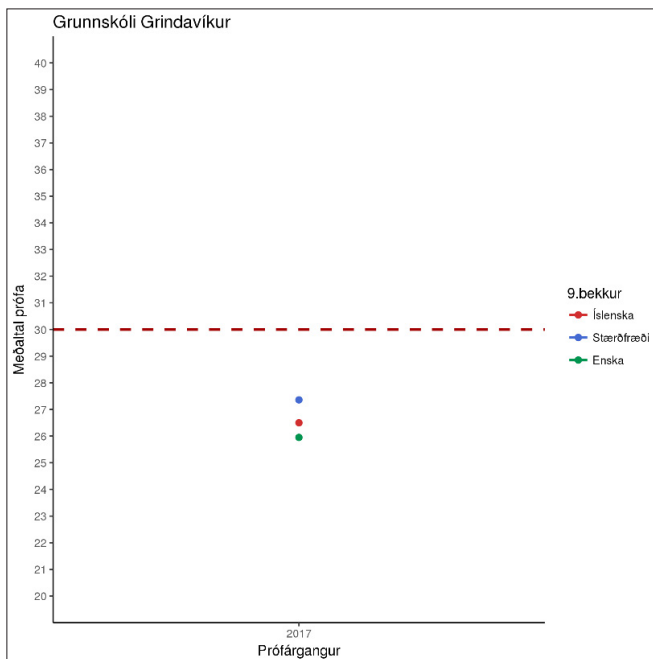
Árangur nemenda 7. bekkjar hefur sveiflast síðustu ár og er nú undir landsmeðaltali í báðum greinum. Athygli vekur hve árangri í stærðfræði hefur hrakað frá 2015 og 2016.

### Þátttaka 7. bekkjar

2017 tóku 36 nemendur íslensku- og stærðfræðiprófin.

## 9. bekkur

Frá og með vorinu 2017 taka nemendur 9. bekkjar samræmd próf í stað 10. bekkjar áður. Árangur er því aðeins til fyrir eitt ár.

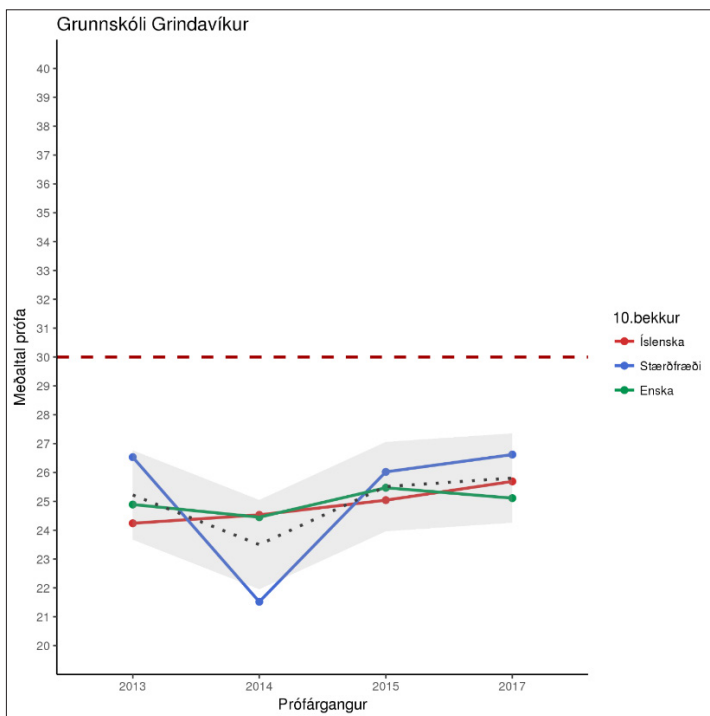


Árangur nemenda á öllum þremur prófunum er slakur.

### Þátttaka 9. bekkjar

2017 tóku 40 til 42 nemendur nemendur prófin þrjú.

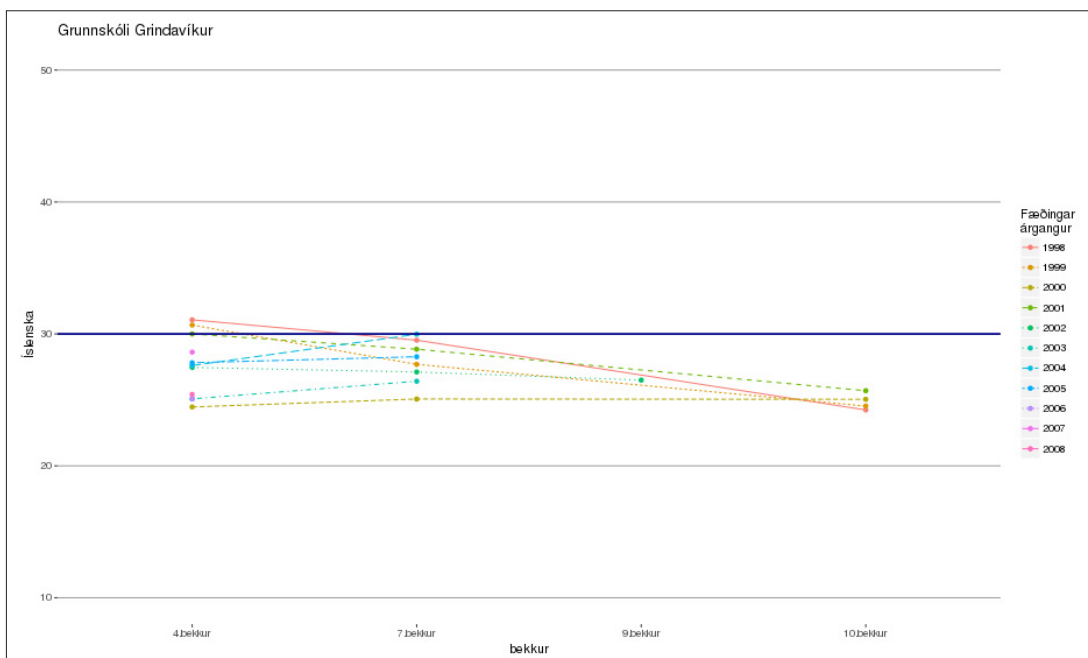
### 10. bekkur



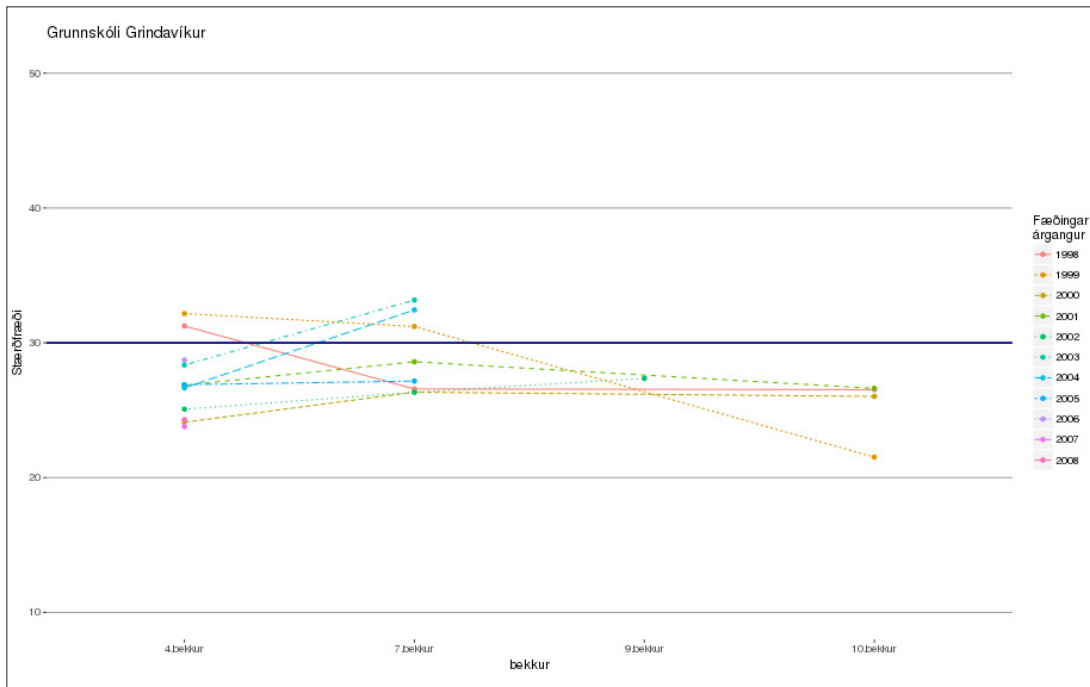
Árangur nemenda á öllum þremur prófunum er slakur.

### Þátttaka 10. bekkjar

2017 tóku 36 og 37 nemendur prófin þrjú.



Þegar árangri árganga í íslenskuprófi er fylgt eftir sést að það er smá tilhneiging til að árgangar dali milli 7. og 10. bekkjar og einnig kemur fram að árangur er að batna hjá síðustu árgöngum milli 4. og 7. bekkjar. Hér má sjá árangur nemenda 9. bekkjar 2017, sem nú eru í 10. bekk sem punkt.



Þegar árangri árganga í stærðfræðiprófi er fylgt eftir kemur fram að árangur er að batna hjá síðustu árgöngum milli 4. og 7. bekkjar. Hér má sjá árangur nemenda 9. bekkjar 2017, sem nú eru í 10. bekk sem punkt.

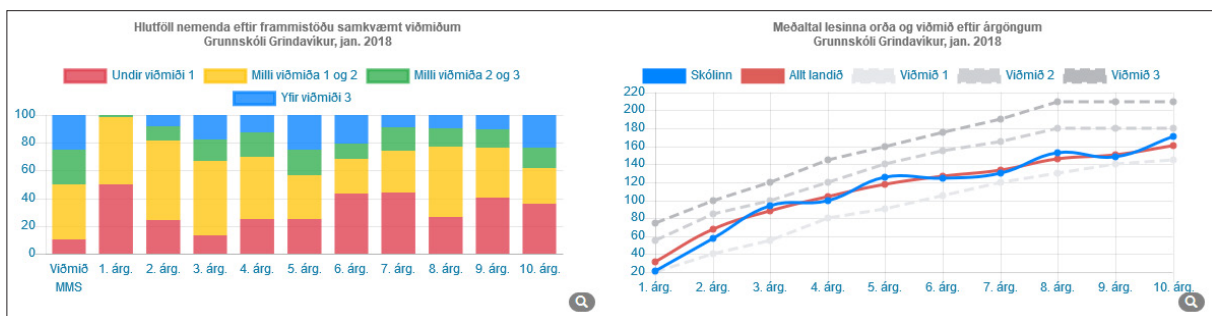
Þegar skoðað er hvernig skipting milli hæfniflokka í 10. bekk er, sést að aðeins um 3,5% nemenda í Grunnskóla Grindavíkur ná hæfnieinkunn B+ eða A í íslensku en 6% á Suðurnesjum og 16% á landinu öllu. Um 5% ná þessari hæfni í stærðfræði en um 6% á Suðurnesjum og um 16% á landinu öllu. Í ensku ná þessum einkunnum um 6% en um 11% á Suðurnesjum og um 17% á landinu öllu.

## Lesferill

### Samantekt á niðurstöðum Lesferils.

Lesferill er matstæki sem ætlað er að meta grunnþætti læsis s.s. lesfimi, lesskilning, ritun, orðaforða og málskilning. Notkun mælitækisins er skólum valfrjál. Grunnskóli Grindavíkur nýtir Lesferil til að fylgjast með leshraða nemenda.

Viðmið eru sett fram um æskilegan leshraða nemenda frá 1. til 10. bekkjar. Viðmið 1 er sá hraði sem ætlast er til að 90% nemenda hvers árgangs nái, viðmið 2 er það sem stefnt er að með 50% nemenda árgangs og gert er ráð fyrir að viðmiði 3 um hraða nái 25% nemenda hvers árgangs.



Hlutföll nemenda eftir frammistöðu.

Meðaltal lesinna orða eftir árgöngum.

Að framan sést að hlutfall nemenda undir viðmiði 1 er hærra í skólanum en stefnt er að samkvæmt þeim viðmiðum sem MMS gefur út. Myndin sýnir hvernig skólinn stendur miðað við aðra skóla á landinu og viðmið MMS. Þar kemur fram að nemendur skólans lesa almennt á svipuðum hraða og nemendur annarra skóla. Bláa línan sem er frammistaða nemenda skólans eftir árgöngum, sveiflast rétt um þá rauðu sem er frammistaða nemenda á landinu öllu.

## Starfstími

Skóli var settur 22. ágúst og verður slitið 1. júní. Samkvæmt skóladagatali 2017-2018 eru almennir kennsludagar nemenda 172. Þar við bætast skertir dagar nemenda það eru skólaslit og skólasetning, þrjú samskiptadagar og tvær hátíðir sem skólinn heldur, það er Öskudagur og Vogleði. Auk þess er einn árshátíðardagur skertur hjá hverju stigi samkvæmt skóladagatali. Alls gera það 180 skóladaga nemenda. Starfsdagar kennara utan skóladaga nemenda eru fimm á námstíma nemenda og átta utan hans.

## Skólaþjónusta

Skólinn sækir sérfræðiþjónustu og ytri ráðgjöf til starfsfólks Skólaskrifstofu Grindavíkurbæjar. Þar er veitt sérfræðiþjónusta svo sem sálfræðiþjónusta, talmeinaþjónusta, kennsluráðgjöf og sérkennsluráðgjöf. Einnig veitir starfsfólk skólaskrifstofu stuðning við nýbreytni og þróun og kemur að fræðslu og námskeiðahaldi.

## Foreldrakönnun

Foreldrar voru beðnir að svara sérstakri vefkönnun vegna ytra mats á skólanum. Svör bárust frá 151 foreldri, svörun barst frá foreldrum allra bekkjardeilda og frekar jafnt yfir skólastigin.

Niðurstöður gefa til kynna að meirihluti foreldra sem svara könnuninni (yfir 75%) séu sammála eða frekar sammála um að börnin sín hafi ánægju af náminu, taki framförum, séu hvött til að leggja sig fram og að kennarar fylgist vel með námi barnanna. Einnig að þau njóti sanngirni og virðingar í skólastarfinu.

Þó allflestir (82%) telji börnum sínum líða vel, koma fram vísbendingar um að svo sé ekki með öll börnin þar sem um 10% foreldra svara því til að þeir séu frekar eða mjög ósammála þeirri fullyrðingu.

Fram kemur að um 15% foreldra finnst þeir ekki fá reglulega góðar og leiðbeinandi upplýsingar um námsárangur barnsins. Þriðjungur foreldra sem svara könnuninni finnst ekki leitað til þeirra með tillögum og hugmyndir. Þessi niðurstaða stangast aðeins á við niðurstöðu sem kom fram ári fyrir hjá foreldrum sem svöruðu Skólapúlsi en þar var það aðeins minna hlutfall eða fjórðungur foreldra sem töldu svo vera. Var marktækt meira leitað til foreldrar grindvískra grunnskólabarna eftir tillögum og ábendingum að þeirra mati en samanburðarhópa.

Fram kom að 72% foreldranna sem svara eru frekar eða mjög ánægðir með skólann í heild og 60% svarenda telja skólanum vel stjórnað.

Skólapúlsinn var lagður fyrir úrtak foreldra í febrúar 2017, tæpu ári áður en þetta ytra mat fór fram. Þar kemur fram að álit foreldra á námi og kennslu við skólann hefur batnað milli mælinga en er þó undir samanburðarskólum hvað varðar nám og kennslu og stjórnun skólans. Foreldrum finnst þyngd námsefnis vera hæfileg Foreldrar eru einnig að verða ánægðari með velferð nemenda en í fyrri mælingum. Ánægja með þætti sem snúa að einelti hefur aukist en þeir eru þó ekki eins ánægðir með eineltisáætlun skólans og samanburðarhópar. Foreldrar eru almennt álíka ánægðir með aðstöðu og þjónustu og gerist hjá samanburðarhópum.

Athygli vekur að væntingar foreldra í Grindavík eru marktækt minni til menntunarstigs barna sinna en foreldra í samanburðarhópum.

## Tvær starfsstöðvar

Samnýting starfsmanna er ekki mikil milli starfsstöðva. Proskafjálfi, námsráðgjafi, list- og verkgreinakennarar og yogakennari starfa á báðum stöðum.

Hjá stjórnendum kom fram að mikil vinna fari í að halda skólanum saman sem einni stofnun. Önnur starfsstöð er í hugum foreldra og barna nærri sér skóli með eigin nafni. Yngstu nemendur skólans nefndu deildarstjóra yngsta stig þegar þeir voru yntir eftir hver væri yfir skólanum en gátu ekki nefnt skólastjóra eða aðstoðarskólastjóra með nafni. Stjórnendur aðrir en deildarstjóri yngsta stigs eru með starfsaðstöðu sína á Ásabraut en skólastjóri og aðstoðarskólastjóri eru með fasta viðveru í Suðurhópi. Deildarstjórar hittast á fundum og þar er mikil samvinna og miðlun upplýsinga milli stiganna.

Starfsmannafundir eru haldnir á báðum stöðum en meira á Ásabraut vegna starfsemi Skólagæslu sem fram fer í Hópsskóla. Fram kom í samtali við stjórnanda að það sé bæði dýrt og óhagræði af því að vera með skólahald á tveimur stöðum en á móti komi að það sé kostur að vera með yngstu börnin í svona vernduðu umhverfi. Til að tryggja samgang eru vinabekkir sem hittast milli skólastiga. Einnig er sérstaklega gætt að verklagi þegar nemendur flytjast milli skólahúsnæðis, eftir 3. bekk. Stjórnendur segja ákveðinn vanda að samnýta gögn milli stöðva og einnig gætir þess aðeins að kennurum finnist þeir vera afskiptir í minni starfsstöðinni. Undir þetta tóku kennarar í rýnihópi, sögðust upplifa sig svolítið sem útibú.

Kennarar í rýnihópi hafa sumir kennt á báðum stöðum og þeir sem þá reynslu hafa telja frekar en hinir að kennarar séu einn hópur. Flestir telja kennarana þó vera í faglegu samstarfi óháð kennslustað. Vikupóstur er talinn styrka samstöðuna, einnig er skólastjóri duglegur að segja frá og miðla upplýsingum.

Aðrir starfsmenn en kennarar segja að sér líði vel með að fara milli starfsstöðva ef starfið verður flutt. En vilja helst vera á „sinni stöð“ áfram ef hægt er. Upplifa hópinn sem eina heild.

Nemendur segja flutning milli húsnæðis hafa verið í góðu lagi. Þau hafi farið í heimsókn áður og svo eru viðburðir sem 3. bekkur fær að vera með áður en hann flyst.

Foreldrum sem rætt var við fannst gott að yngri nemendur væru sér. Nefna sérstaklega góðan anda og brag hjá þeim yngstu.



## Niðurstöður

### Stjórnun

Grunnskóli Grindavíkur starfar á grundvelli skólastefnu Grindavíkur en vinna við endurgerð skólanámsskrár grunnskólans hófst með verkefninu „Ný hugsun í átt að betri framtíð“ sem var samstarfsverkefni allra skólastiga. Meginmarkmið verkefnisins var að allir skólar sveitarfélagsins ynnu saman að innleiðingu á nýrri menntastefnu. Fyrsti afrakstur þess verkefnis var ný skólastefna Grindavíkurbæjar sem samþykkt var 2013. Í kjölfar þess hófst vinna við gerð skólanámsskrár Grunnskóla Grindavíkur. Í skólastefnu sveitarfélagsins segir m.a. um grunnskólann: *Skólinn skapi umhverfi, í samráði við foreldra/forráðamenn, þar sem öllum líður vel og allir læra að bera virðingu fyrir sjálfum sér, öðrum og umhverfi sínu. Stefnt er að því að frá skólanum fari einstaklingar sem tilbúnir eru til þess að takast á við eigin framtíð.* Leiðir að því markmiði eru eftirtaldir:

- Starfsemin skal einkennast af fjölbreytni, sveigjanleika og víðsýni, þar sem tekið er tillit til mismunandi þarfa, áhuga og getu nemenda.
- Lögð verði áhersla á læsi og lestrar nám hjá öllum aldurshópum skv. lestrarstefnu skólans.
- Vinnubrögð og samskipti eru í samræmi við stefnu um uppeldi til ábyrgðar til að efla sjálfstjórn, innsæi og sjálfsöryggi nemenda í skólastarfinu.
- Þróa fjölbreytt námsmat sem tekur mið af námsmarkmiðum og kennsluaðferðum.

Skólanámsskrá grunnskólans og skólastarf byggir á þessari stefnu og leiðarljós skólans er:

*Við í Grunnskóla Grindavíkur viljum*

- *skapa umhverfi í samráði við foreldra, þar sem allir eru virkir, að öllum líði vel og allir læri að bera virðingu fyrir sjálfum sér, öðrum og umhverfi sínu.*
- *að frá skólanum fari einstaklingar sem tilbúnir eru til þess að takast á við eigin framtíð.*

Grunnskóli Grindavíkur er með tvær starfsstöðvar og skiptast nemendur á þær eftir aldri. Stjórnendur eru með skrifstofur í fjölmennari starfsstöðinni þar sem eldri nemendur eru en eru einnig með fasta viðveru á starfstöð yngri nemenda. Starfsfólk fær sendan vikulegan pistil frá stjórnendum þar sem upplýst er um það helsta sem er á döfinni í skólastarfinu. Bæði skólastjóri og aðstoðarskólastjóri hófu störf í þeim stöðum sl. haust en skólastjóri hafði áður verið aðstoðarskólastjóri. Einkunnarorð skólans eru: Virðing – vellíðan – virkni.

Í lögum um grunnskóla nr. 91/2008 segir í 7. grein:

*Við grunnskóla skal vera skólastjóri sem er forstöðumaður grunnskóla, stjórnar honum, veitir faglega forustu og ber ábyrgð á starfi skólans gagnvart sveitarstjórn. Skólastjóri stuðlar að samstarfi allra aðila skólasamfélagsins. Skólastjóri boðar til kennarafunda svo oft sem þurfa þykir á starfstíma grunnskóla. Kennarafundi skulu sækja kennarar og aðrir sérfræðingar skólans. Skólastjóri boðar til starfsmannafunda svo oft sem þurfa þykir.*

Þá segir í aðalnámsskrá grunnskóla: *Skólastjóri í samstarfi við starfsfólk ber ábyrgð á gæðum þess starfs sem fer fram í viðkomandi skóla (kafli 10.1).*

## Fagleg forysta

### Stjórnandinn sem leiðtogi

Skólastefna Grindavíkur fyrir grunnskólann er skýrt fram sett og birtist í skólanámsskrá skólans. Stjórnendur leggja rækt við nemendur, starfsmenn og foreldra í daglegu starfi og reyna að vera sýnilegir í skólastarfinu. Leiðarljós skólastjóra er að börnunum líði sem best í skólanum.

Stjórnendur hvetja kennara markvisst til að auka sífellt gæði náms og kennslu en ekki er farið reglulega og með markvissum hætti inn í kennslustundir og kennurum ekki veitt formleg endurgjöf.

Uppbyggingarstefnan (Uppeldi til ábyrgðar) hefur verið innleidd, stefnunni er fylgt vel eftir og stuðlar það að því að gera skólabraginn jákvæðan.

Í rýnihópum kom fram að einkunnarorð skólans eru ekki vel þekkt og þau eru lítt sýnileg í skólanum.

### Styrkleikar

- Stjórnendur leggja rækt við nemendur, starfsmenn og foreldra í daglegu starfi og reyna að vera sýnilegir í skólastarfinu.
- Stjórnendur hvetja kennara markvisst til að auka sífellt gæði náms og kennslu.

### Tækifæri til umbóta

- Stefna skólans og einkunnarorð mættu vera meira áberandi í skólanum.
- Innleiða ætti með formlegum hætti endurgjöf til kennara í kjölfar reglulegra og markvissra heimsóknna í kennslustundir.

### *Stjórnun stofnunar*

Stjórnendur vinna með skólayfirvöldum í sveitarfélaginu að stefnumótun og ákvarðanatöku. Stjórnendateymi skiptir með sér verkum við stjórnun og miðlar upplýsingum sín í milli. Skipurit liggur fyrir sem og starfslýsingar og skráning á menntun og sérhæfingu starfsmanna. Starfsþróunarsamtöl eru regluleg fyrir alla starfsmenn og allir starfsmenn undirrita skjal um trúnað og þagnarskyldu.

Til eru verklagsreglur um lausn ágreiningmála í starfsmannahópnum og styðst skólinn þar m.a. við reglur sveitarfélagsins um viðbrögð í eineltismálum.

### Styrkleikar

- Stjórnendateymi skiptir með sér verkum og miðlar upplýsingum sín í milli.
- Skipurit liggur fyrir sem og starfslýsingar starfsmanna.
- Starfsþróunarsamtöl eru regluleg og móttökuáætlun fyrir nýja starfsmenn liggur fyrir.
- Jafnréttisáætlun liggur fyrir.
- Allir starfsmenn, þ.m.t. verktakar, undirrita skjal um trúnað og þagnarskyldu.

### Tækifæri til umbóta

- Leggja meiri áherslu á að unglíngakennarar sinni kennslu sem er í samræmi við menntun þeirra og sérhæfingu.

### *Faglegt samstarf*

Faglegt samstarf kennara fer fram í faghópum, á aldurstigum og/eða árgöngum í samræmi við stefnu skólans og með hagsmuni nemenda að leiðarljósi. Í rýnihópi kom fram að mikill samstarfsvilji sé meðal kennara sem séu almennt sterkir og faglegir. Fram kom að kennarar séu hvattir til að sækja sér nám-skeið. Einnig að kennarar kynni hver fyrir öðrum, jafningjafræðsla. Stjórnendur boða reglulega til starfsmannafunda og kennarafunda. Samskipti við önnur skólastig og grenndarsamfélagið eru regluleg og skráð. Einnig er gott samstarf og samfella á milli stiga í skólanum. Það getur verið vandi að reka stofnun með tveimur starfstöðvum en flestir sem rætt var við virðast sáttir. Í viðtölum kom fram að á starfsmannafundum væri hægt að miðla því betur og reglulegar hvað væri verið að gera á hinni starfstöðinni. Samráð er haft við hagsmunaaðila skólasamfélagsins þegar teknar eru ákvarðanir sem varða heildina.

## Styrkleikar

- Samstarf einkennist af jákvæðum samskiptum og gagnkvæmu trausti aðila.
- Samstarfsvilji meðal kennara.
- Jafningjafræðsla; kennarar kynna fyrir hver öðrum það sem þeir eru að gera.

## Tækifæri til umbóta

- Hægt væri að miðla reglulegar og betur t.d. á starfsmannafundum, hvað er að gerast á starfstöðvum skólans.

## Skólaþróun

Stjórnendur hafa frumkvæði að og hvetja starfsfólk til að efla sig í starfi og auka við þekkingu sem nýtist. Fjallað er um símenntun annarra en kennara í símenntunaráætlun. Símenntunaráætlun 2017-2018 rímar vel við helstu umbótaverkefni samkvæmt starfsáætlun fyrir skólaárið. Ekki liggur þó fyrir hvernig einstaklingar sækja sér símenntun en í símenntunaráætlun eru einkum til tekin þau námskeið eða vinna sem skólinn stendur fyrir til að styrkja kennara og/eða kennarahópa á einstöku sviðum. Símenntunaráætlun skólans (sem fram kemur í skólanámskrá og er eldri gerð en sú sem er í starfsáætlun) er ítarleg og þar kemur fram að hún byggir m.a. á Símenntunaráætlun Grindavíkurbæjar. Þar er fjármögnun og þátttaka sveitarfélags vel skilgreind. Fram kemur hjá stjórnendum og kennurum að góður stuðningur er við þróunarvinnu, eins og teymiskennslu, m.a. með öflun leiðbeinanda sem aðstoðar við innleiðingu.

## Styrkleikar

- Símenntunaráætlun skólans styður við umbótaáherslur skólans.
- Símenntun starfsmanna miðar að því að efla þá í starfi.
- Stuðningur stjórnenda er við faglega þróunarvinnu.

## Tækifæri til umbóta

- Geta um hver eða hverjir beri ábyrgð á viðkomandi námskeiði eða fræðslu og tímasetja yfir árið.
- 

## Stefnumótun og skipulag

### Starfsáætlun og skólanámskrá

Skólanámskrá uppfyllir viðmið sem birt eru í aðalnámskrá og endurspeglar einnig áherslur í skólastefnu sveitarfélagsins. Í skólanámskrá eru birt gildi sem skólastarfið byggir á og markmið sem snúa að uppeldi, námi og kennslu og faglegri þróun sem og upplýsingar um innra mat á árangri og gæðum. Skólanámskrá er á heimasíðu. Hluti af gögnum skólanámskrár hefur ekki verið uppfærður. Námsvísar í formi greinanámskráa allra árganga eru á heimasíðu. Starfsáætlun uppfyllir viðmið aðalnámskrár. Hún er lögð fyrir skólaráð og skólanefnd til starfestingar. Skóladagatal uppfyllir viðmið um árlegan starfstíma nemenda. Starfsáætlun er ekki sýnileg á heimasíðu skólans sem stendur vegna uppfærslu.

## Styrkleikar

- Skólanámskrá uppfyllir viðmið sem birt eru í aðalnámskrá og endurspeglar áherslur í skólastefnu sveitarfélagsins.
- Skóladagatal uppfyllir viðmið um árlegan starfstíma nemenda.
- Framkvæmd skólastefnu er rædd á starfsmannafundum og metið hvort markmiðum hefur verið náð.

### Tækifæri til umbóta

- Uppfæra þarf suma kafla skólanámskrár.
- Aðilar skólasamfélagsins mættu þekkja betur stefnu skólans eins og hún birtist í skólanámskrá.

### Skóladagur nemenda

Vikulegur vinnutími nemenda er að jafnaði í samræmi við aðalnámskrá en misvægi er á skipulagi námsgreina þegar kemur að viðmiðunarstundaskrá. Stundatöflur nemenda eru samfelldar og tímafjöldi svipaður alla daga. Boðið er upp á fjölbreyttar valgreinar fyrir nemendur í 7.-10. bekk þar sem þeim gefst kostur á að dýpka þekkingu á námssviðum og á áhugasviðum sínum. Nemendur í 5. og 6. bekk hafa val einn tíma á viku um skák, dans eða núvitund. Nám nemenda utan skóla er metið til valgreina óski foreldrar þess og hópur nemenda í elstu bekkjum er í framhaldsáföngum. Nemendur af erlendum uppruna fá sérstaka kennslu í íslensku. Frímínútur eru skipulagðar með hliðsjón af aldri nemenda og er Vinaliðaverkefnið nýtt til að skipuleggja útileiki og afþreyingu nemenda. Teymisvinna í yngri bekkjum styður við samþættingu námsgreina.

### Styrkleikar

- Boðið er upp á fjölbreyttar valgreinar sem gefa nemendu tækifæri til að dýpka þekkingu á námsviðum og á áhugasviðum þeirra.
- Nám nemenda utan skóla er metið til valgreina óski foreldrar eftir því.
- Teymisvinna í yngri bekkjum styður við samþættingu námsgreina.

### Tækifæri til umbóta

- Gæta þarf þess að nemendur fái nógu margar stundir í list- og verkgreinum.
- Taka upp teymiskennslu í eldri deildum og nýta svigrúm til frekari samþættingar námsgreina.

### Verklagsreglur og áætlanir

Skólinn starfar eftir Uppbyggingarstefnunni sem leggur áherslu á góð samskipti, sjálfsaga og sjálfs-traust. Í stefnu sveitarfélagsins og í stefnu skólans koma einnig fram áherslur á líðan og góðan skólabrag. Skólareglur liggja fyrir en eru ekki mjög sýnilegar og fram kom í rýnihópaviðtölum að þær eru skólasamfélaginu ekki ofarlega í huga. Einnig kom fram sú skoðun að reglur þurfi að vera skýrar, sem og viðurlög, og að starfsfólk þurfi að vera samstíga við beitingu þeirra. Nemendur gera hins vegar bekkjarsáttmála um hegðun og framkomu sem eru sýnilegir í kennslustofum. Verklagsreglur og viðbrögð við einelti liggja fyrir, sem og forvarnaráætlun og er unnið eftir þeim. Áætlanir um sérkennslu og stuðning liggja einnig fyrir og er henni fylgt. Móttökuáætlanir fyrir nýja nemendur, nemendur með annað móðurmál og nemendur sem sérstakar þarfir liggja fyrir.

### Styrkleikar

- Uppbyggingarstefnan hefur verið innleidd og henni fylgt vel eftir.
- Leiðir til að viðhalda góðum starfsanda og jákvæðum skólabrag eru mótaðar og farið er eftir þeim.
- Verklagsreglur og viðbrögð við einelti liggja fyrir, sem og forvarnaráætlun og er unnið eftir þeim.

### Tækifæri til umbóta

- Gera almennar skólareglur sýnilegri.
- Gæta þess að reglur séu skýrar og að samstaða sé um hvernig þeim er framfylgt.

## Samskipti heimila og skóla

### *Skólaráð, foreldrafélag*

Skólastjóri vinnur með skólaráði, sem er virkur samráðsaðili í stjórnun skólans og stefnumörkun. Skólaráð fundar reglulega og hefur sett sér starfsáætlun. Farið er yfir starfsáætlun, skólanámskrá, stunda-töflu og aðrar áætlanir skólans. Fulltrúar í skólaráði eru lýðræðislega valdir af sínum hópi og miðla upplýsingum til síns baklands. Skólaráð heldur opna fundi um skólamál svo sem íbúáþing um samstarf heimila og skóla og umbætur í skólastarfi, um heimanám með foreldrum og nemendum og um félagsstörf nemenda. Á þessu ári er fyrirhugað þing um valgreinar eldri nemenda. Fundargerðir skólaráðs eru á heimasíðu. Í rýnihópi kom fram að foreldrafélagið er með Facebook-síðu. Fulltrúi nemenda gerir grein fyrir sinni vinnu með skólaráði í nemendaráði og fulltrúar kennara og starfsfólks bregðast við spurningum á vinnustað. Foreldrafélag er starfandi og fundar í skólanum. Skólastjóri situr sumu fundi foreldrafélags.

### Styrkleikar

- Skólastjóri vinnur með skólaráði, sem er virkur samráðsaðili í stjórnun skólans og stefnumörkun.
- Fulltrúar í skólaráði eru lýðræðislega valdir af sínum hópi og miðla upplýsingum til síns baklands.
- Foreldrafélag er starfandi og fundar í skólanum.
- Skólaráð heldur opinn fund um skólamál með öllu skólasamfélaginu.

### *Þátttaka foreldra í skólastarfi og upplýsingamiðlun*

Í rýnihópum kom fram að samstarf foreldra við skólann er gott. Foreldrar koma í skólann á samskiptadögum og skólaþingi en auk þess eru þeir boðnir á ýmsa viðburði og kynningar. Skipulagðar heimsóknir foreldra utan samskiptadaga eru t.d. morgunskraf sem er opinn vettvangur fyrir foreldra. Einnig hafa verið haldin skólaþing með kaffihúsafyrirkomulagi.

Í gögnum sem matsmenn fengu frá skóla er kafli úr skólanámskrá um samstarf heimila og skóla og upplýsingamiðlun. Þar koma m.a. fram upplýsingar um heimanám og samráðsfundi með foreldrum. Þetta er hluti þeirra upplýsinga sem eru ekki aðgengilegar á heimasíðu núna en þar voru ýmsar upplýsingar um skólastarfið, bæði um stefnur og áætlanir. Reglulega eru birtar fréttir úr skólastarfinu. Að öðru leyti fá foreldrar upplýsingar um námið að mestu í gegnum Mentor og er foreldrum boðið upp á að læra á Mentor. Heimanám er hverfandi og því er að mati foreldra í rýnihópi meiri ástæða til upplýsinga eftir öðrum leiðum. Þetta kom einnig fram hjá foreldrum sem svöruðu foreldrakönnuninni, þar sem fram kom að hluta þeirra finnst þeir ekki fá reglulega góðar og leiðbeinandi upplýsingar um námsárangur barna sinna. Foreldrar vita hvert þeir eiga að snúa sér ef upplýsingar vantar en í foreldrakönnun kom fram að þriðjungur foreldra finnst hins vegar ekki leitað til þeirra með tillögur og hugmyndir um skólastarfið. Foreldrafélagið sér um vorhátíð.

### Styrkleikar

- Samstarf foreldra við skólann er gott.
- Skólinn leitar leiða til að auka þátttöku foreldra og heimsóknir þeirra í skólann.
- Skipulagðir fundir með foreldrum eru skráðir og tímasettir yfir skólaárið.

### Tækifæri til umbóta

- Stöðugt þarf að styrkja þekkingu foreldra á notkun Mentor.
- Koma betur til móts við þarfir foreldra á að fylgjast með námi og námsárangri barna sinna, t.d. með virkri notkun áætlana og skráningar á árangri.

## Nám og kennsla Grindavíkk

### Nám og námsaðstæður

Grunnskóli Grindavíkur starfar eftir einkunnarorðunum Virðing – vellíðan – virkni. Skólastefna Grindavíkur leggur áherslu á velferð nemenda, samvinnu skóla, tengsl við umhverfi og grenndarsamfélag, samstarf og samábyrgð heimila og skóla og nám, kennslu og innra starf. Allt nám á að grundvallist á grunnþáttum menntunar.

#### *Inntak og árangur*

Skólanámskrá er skýrt fram sett í þeim gögnum sem matsmenn fengu, um sinn er hún ekki vel aðgengileg á heimasíðu skólans. Hún er endurskoðuð reglulega og að því koma kennarar en nemendur eða foreldrar taka fyrst og fremst þátt í endurskoðun gegnum skólaráð. Upplýsingar eru birtar um markmið náms og kennslu í kennsluáætlun hverrar námsgreinar eftir bekkjardeildum. Skólinn hefur sett fram greinargóðar áherslur tengdar lykilhæfni eftir skólastigum með stigvaxandi kvarða. Í kennsluáætlunum kemur ekki vel fram hvernig grunnþættir menntunar fléttast inn í námið. Til að ná fram áherslum sem fram koma í stefnu skólans er m.a. boðið upp á jóga og núvitundarkennslu. Einnig leggur skólinn áherslu á skákkennslu með góðum árangri. Vakin er athygli á fjölbreyttum árangri nemenda. Árangur nemenda skólans á samræmdum prófum er verulega slakur og hefur verið það undanfarin ár. Ef árgöngum er fylgt eftir sést að undanfarin ár hefur árangur nemenda aðeins batnað milli 4. og 7. bekkjar. Þegar Lesferill sem metur leshraða nemenda í öllum árgöngum er skoðaður sést að um 60% nemenda skólans í 3.-10. bekk ná þeim viðmiðum sem gert er ráð fyrir að 90% nemenda ætti að ná. Leshraði nemenda skólans er þó almennt svipaður og gerist hjá jafnöldrum á Íslandi.

Svör nemenda á Skólapúlssi sýna að þeir hafa marktækt minni ánægju af lestri en aðrir sem taka þátt í Skólapúlssinum og hefur svo verið undanfarin ár. Ánægja af náttúrufræði er einnig minni en gerist hjá öðrum sem taka þátt og hefur einnig verið svo undanfarin ár. Þrautseigja nemenda í námi, það er hvað þeir leggja sig fram, trú á eigin vinnubrögð í námi, trú á námsgetu og sjálfsálit er svipað og gerist hjá öðrum. Sama á við um áhuga á stærðfræði. Samband nemenda er álíka gott við kennara og gerist á landsvísu og sama á við um aga í tímum og virka þátttöku nemenda í tímum. Heimavinna er að mati nemenda marktækt minna mikilvæg en gerist.

#### Styrkleikar

- Skólinn hefur sett fram áherslur með stigvaxandi kröfum í lykilhæfni.
- Boðið er upp á fjölbreytt nám sem styður stefnu skólans.
- Skólinn fylgist með árangri nemenda s.s. með Lesferli.

#### Tækifæri til umbóta

- Bæta þarf árangur nemenda á samræmdum prófum.
- Hugsað eflingu námsáhuga í ljósi niðurstaðna úr Skólapúlssi.

#### *Skipulag náms og námsumhverf*

Í umfjöllum um námsmat kemur fram að vinna eigi að skráningu námsmats og námsvísa í Mentor. Gerð er grein fyrir námsmati í skólanámskrá þar sem fjallað er um hvernig skólinn er að vinna að innleiðingu nýs námsmats. Þegar stundaskrár nemenda sem matsmenn fengu í hendur eru rýndar kemur fram að starfstími nemenda í skólanum er að jafnaði í samræmi við viðmið aðalnámskrár í flestum árgöngum. Í stundaskrár nemenda í 1.- 6. bekk eru svokallaðir bekkjartímar skráðir þar sem kennarar skipuleggja greinakennslu. Tímar eru því ekki skilgreindir í ákveðin fög eða námssvið nema að litlu leyti þar sem íþróttatímar og smíðjur þar sem kennsla í list- og verkgreinum fer fram hafa fastan tíma í vikustundaskrá. Nemendur 1.- 4. bekkjar eru lengur í skóla á viku og fá fleiri list- og verkgreinatíma en gert er ráð fyrir í viðmiðunarstundaskrá. Nemendur 5.-7. bekkjar eru aðeins lengri kennslutíma á viku

en viðmið en hlutur list- og verkgreina (og vals hjá 7.b.) er undir viðmiðum. Unglingastigið er einnig aðeins lengri vikutíma en viðmið gera ráð fyrir. Þegar val nemenda er skoðað kemur fram að það nær ekki að vera um 20% námstímans á síðustu þremur árum grunnskólans eins og viðmiðunarstundaskrá gerir ráð fyrir því innan þess tíma er einn íþróttatími sem skylda er að velja í vali. Og einnig kemur fram að engum tíma er skipulega varið í list- og verkgreinar í elstu bekkjum en þær eru settar inn í val. Skólinn hefur skilgreint 580 mín./viku á þessum þremur árum unglingsstigs sem verkefnatíma þar sem nemendur vinna að því að ljúka því sem ætlast er til samkvæmt námsáætlun vikunnar. Í starfsáætlun er getið um þessa verkefnatíma og þar eru þeir sagðir vera til þess að nemendur geti stundað heimanám sitt. Skipulag gerir ráð fyrir tíma til að fara í og úr íþróttum þar sem íþróttahús er fjarri skólahúsnæði. Það er til fyrirmyndar og einnig að yngstu nemendur fá fylgd. Þessi tími gerir augljóslega frekar erfitt að skipuleggja stundaskrá þar sem bekkjum er skipt í íþróttum en tími til að fara í og úr er viðbót við kennslutíma sem ætlaður er og lengir þar með starfsdag nemenda.

### Styrkleikar

- Gerð er grein fyrir námsmati í skólanámskrá.
- Verið er að vinna að innleiðingu námsmats með hliðsjón af aðalnámskrá.
- Tími er ætlaður til að komast í og úr íþróttum.

### Tækifæri til umbóta

- Skipuleggja þarf nám og kennslu þannig að samræmist aðalnámskrá grunnskóla, sérstaklega þarf að huga að list- og verkgreinum.
- Valtími nemenda þarf að ná 20% af kennslutíma síðustu þriggja skólaára.

### ***Kennsluhættir og gæði kennslu***

Kennarar sýna almennt fagmennsku í störfum sínum. Kennarar í 1. og 2. bekk eru að innleiða teymiskennslu þar sem þrír til fjórir kennarar vinna saman að skipulagi og kennslu hvors árgangs. Framkvæmd teymiskennslunnar var góð í þeim kennslustundaathugunum sem matsmenn fóru í. Kennarateyminn fá handleiðslu við innleiðingu vinnubragða og sýna áhuga og fagmennsku við störf sín. Einstaklingsvinna nemenda við nám var nokkuð minni en almennt gerist, nemendur vinna hver að sínu verkefni í 50% af þeim stundum sem matsmenn fylgdust með en meðaltal almennt í metnum kennslustundum er 64%. Í 2/3 kennslustundanna eru kennsluhættir sem einkennist af beinni kennslu en kennarar Grunnskóla Grindavíkur nýta minna en almennt gerist kennsluhætti sem nefna má leiðbeinandi, þar sem nemendur leita lausna eða fást við viðfangsefni sem reyna á rökhugsun eða skapandi hugsun. Athygli vekur að upplýsingatækni er lítið notuð við nám og kennslu. Kennarar nýttu upplýsingatækni við kennslu í fjórum kennslustundum. Fram kom hjá kennurum að tengingar við netið eru oft lélegar. Einnig kom fram að aðstoð vegna tæknimála væri lengi að berast frá miðlægri miðstöð bæjarins. Eldri nemendur í rýniviðtali nefna að þeir hafi námsáætlanir til lengri tíma. Þeir geti séð þær inni á Mentor. Hjá rýnihópum kom fram að nýting á Mentor hjá nemendum og foreldrum til að sjá hvaða markmiðum stefnt er að sé ekki markviss. Hæfniviðmið eða áætlanir eru ekki sýnileg í kennslustofum og kennarar í rýnihópi nefna að markmið mættu vera sýnilegri í skólanum. Nemendur bera kennurum sínum góða söguna, „framkoma þeirra er góð, þeir geti verið pirraðir en eru aldrei dónalegir“. Skólinn er Skóli á grænni grein og hefur verið það í tvö ár og fengið Grænfánann. 13 nemendur af 47 í 10. bekk eru í fjarnámi í ensku og/eða stærðfræði og nýta m.a. til þess aðstöðu á bókasafninu sem er í góðu samstarfi við skólustarf. Fylgst er með námsgengi útskrifaðra nemenda sem fara í Fjölbrautaskóla Suðurnesja.

### Styrkleikar

- Kennarar sýna almennt fagþekkingu og kennslufræðilega hæfni.
- Verið er að innleiða teymiskennslu í yngstu árgöngum.
- Skólinn er Grænfánaskóli.

- Fjöldi nemenda stundar nám á framhaldsskólastigi.
- Skólinn fylgist með námsframvindu útskrifaðra nemenda.

#### Tækifæri til umbóta

- Gera hæfniviðmið og viðmið um árangur sýnilegri í skólanum.
- Efla kennsluhætti þar sem reynir á rökhugsun, gagnrýna hugsun og skoðanaskipti nemenda.
- Kennarar nýti upplýsingatækni meira við kennslu og bæta verður þjónustu og nettengingu í skólanum.

#### Námshættir og námsvitund

Nemendur hafa áhrif á nám sitt með valinu og þeir bera ábyrgð á eigin yfirferð og vinnu þannig að þeim er ætlað að ljúka ákveðnum viðfangsefnum í verkefnatímum og ef það dugir ekki til þá eiga þeir að ljúka heima. Heimanám er fyrst og fremst lestur í 10-30 mínútur á dag og síðan að ljúka verkefnum ef þau klárast ekki í skóla. Elstu nemendur hafa val um hvers konar íþróttatíma þeir vilja, almennan styrkingartíma eða áherslu á meiri keppnisíþróttir. Nemendur fá að velja valgreinar frá 7. bekk. Hjá nemendaráðsfulltrúum kom fram að valið er ekki borið undir nemendur eða þeir hafðir í samráði um það. Nemendur í rýnihópi segjast nota upplýsingatækni við nám en í vettvangsathugunum var lítið um það. Nemendur einn eða fleiri nýttu upplýsingatækni við nám aðeins í þremur af 40 metnum kennslustundum.

#### Styrkleikar

- Nemendur geta valið viðfangsefni í valtímum frá 7. bekk.
- Til fyrirmyndar að eldri nemendur hafi val um áherslur í íþróttatímum.

#### Tækifæri til umbóta

- Efla notkun upplýsingatækni í námi og kennslu.
- Hafa samráð við nemendur þegar valgreinar eru skipulagðar.

## Þátttaka og ábyrgð nemenda

#### Lýðræðisleg vinnubrögð

Nemendur Grunnskóla Grindavíkur hafa og vita af fjölbreyttum leiðum til að koma sjónarmiðum sínum á framfæri og það kom fram hjá nemendum frá yngstu til elstu. Þeir telja sig geta haft áhrif og tekið sé tillit til þeirra sjónarmiða eins og einn nemandi komst að orði: „*Nemendur fá að segja hvað þeim finnst og reynt er að fara eftir því*“. Segja má að Stuðboltarnir sé dæmi um fyrirmyndarverkefni. Allir rýnihópar nefndu það þegar rætt var um lýðræði í skólastarfi. Markmið með Stuðboltunum er að auka nemendalýðræði og gefa nemendum kost á að taka þátt í ákvarðanatöku. Fulltrúar eru valdir með slembiúrtaki, einn aðal og einn til vara úr hverjum bekk. Ráðið fundar fimm sinnum yfir vetrartímann og fer yfir ýmsa þætti sem viðkemur skólabrag. Námsráðgjafi starfar með Stuðboltunum. Fyrir fundina eru haldnir bekkjarfundir og fara fulltrúar með þau mál sem þar koma fram á Stuðboltafund. Greinilegt var að allir nemendur sem rætt var við þekktu til þessa verkefnis og verklags og gátu nefnt mál sem þeir höfðu fengið framgengt. Nemendur nefndu lýðræðisfundi einnig. Fulltrúar nemenda starfa með skólaráði á fullgildan hátt og eru til þess kosnir af nemendum. Einnig er kosið í nemendaráð en í því eru nemendur frá 7. bekk. Hlutverk nemendaráðs er að sjá um viðburði og ýmiss konar dagskrá fyrir nemendur. Að sögn nemenda í nemendaráði kemur ráðið ekki að námstengdum þáttum svo sem hvernig vali er háttað. Nemendur eru einnig með í Vinaliðaverkefni sem ætlað er að hvetja nemendur til meiri þátttöku í afþreyingu í frímínútum og skapa betri skólaanda. Nemendur taka þátt í könnunum Skólapúlsins frá 6. bekk.



## Styrkleikar

- Stuðboltarnir er verkefni sem eflir nemendapátttöku og lýðræði
- Könnun um nám og líðan er lögð fyrir nemendur 6.-10. bekkjar árlega.
- Nemendur vita um leiðir til að hafa áhrif og telja þær árangursríkar.

## Tækifæri til umbóta

- Efla aðkomu nemenda að ákvörðunum um námstengda þætti.

## Ábyrgð og þátttaka

Nemendur koma vel fram og samskipti sem matsmenn sáu eru góð. Markmið sem tengjast Byrjendalæsi eru nemendum sýnileg m.a. á veggjum í yngstu deild en almennt eru markmið ekki vel sýnileg. Lestrarstefna er með greinagóð markmið og viðmið um árangur sem tengja þarf betur við markmið og kennsluáætlanir hvers árgangs. Nemendur hafa áætlanir í námi þar sem yfirleitt koma fram markmið sem nemendur stefna að en þó ekki alltaf. Í sumum áætlunum er getið um hvaða viðfangsefni eru tekin fyrir og hvaða námsefni en ekkert kemur fram um hver námsmarkmið eru, hvaða hæfni nemendur eiga að tileinka sér með vinnu verkefna og námsefninu. Lykilhæfniramminn sem skólinn hefur unnið er vel til þess fallinn að efla þátttöku og ábyrgð nemenda. Nemendur í rýnihópum könnuðust við að meta eigin vinnu í einstaka fögum en nefndu ekki lykilhæfnirammann. Foreldrar nefna að þegar ekki er heimanám sé erfitt að fylgjast með námi barnanna og til hvers er ætlast.

## Styrkleikar

- Samskipti og framkoma nemenda er góð.
- Í yngri deildum eru markmið sem stefna á að frekar sýnileg.
- Lestrarstefna er vel unnin með markmiðum.

## Tækifæri til umbóta

- Uppfæra allar kennsluáætlanir þannig að getið sé um hver markmið með náminu eru.
- Gera markmið náms og þá hæfni sem stefnt er að sýnilega nemendum og foreldrum.
- Gera foreldrum og nemendum betur grein fyrir markmiðum sem fram koma í lestrarstefnunni.
- Efla sjálfsmat nemenda og kenna þeim að meta eigin framfarir í námi.

## Námsaðlögun

### Nám við hæfi allra nemenda

Viðmælendur telja skólann vera heimaskóla allra nemenda, skóli án aðgreiningar. Það viðhorf birtist meðal annars í að stjórnendur eru stoltir yfir að taka á móti öllum nemendum og vera treyst til þess. Skólinn mætir þörfum nemenda á fjölbreyttan hátt, með sérstökum íþróttatímum og vali um áherslur í íþróttum. Með verklegum áherslum ákveðins námshóps, með núvitundarnámi og jógaiðkun. Einnig með áherslu á skák fyrir alla. Nemendur fá einnig kennslu í ART hegðunarstjórnun.

Þegar kemur inn í kennslustofuna sáu matsmenn ekki mikið um að nám væri einstaklingsmiðað eða námsaðlögun í framkvæmd. Aðstæður á yngsta stigi þar sem teymiskennsla er gefa möguleika á námsaðlögun. Kennarar í rýnihópi segja nemendur vera almennt með sama námsefni en sumir fá aðra útfærslu á náminu. Nemendur segja, eins og matsmenn urðu varir við, flesta vera með sömu áætlun og vera að fást við það sama á sama tíma. Þeir sem væru hægfara, segja nemendur, þyrftu að klára heima og þeir sem eru hraðfara og fljótt búnir með áætlun fá viðbótarefni eða frjálstan tíma hjá yngri eða fara í framhaldsskólaáfangu hjá eldri. Í námsáætlunum kemur ekki fram hvernig mæta á fjölbreyttum þörfum nemenda.

### Styrkleikar

- Allir nemendur eru velkomnir og taka virkan þátt í skólastarfi.
- Leitast er við að bjóða nemendum stuðning til að mæta fjölbreyttum þörfum.

### Tækifæri til umbóta

- Gera námsaðlögun sýnilega í kennsluætlunum og kennslustundum.
- Huga að ögrandi og fjölbreyttum námstækifærum fyrir bráðgera nemendur.

### **Stuðningur við nám**

Stuðningur við nám fer að mestu fram í námsaðstæðum bekkjarfélaga. Fram kom að stuðningur er veittur mikið inni í kennsluáðstæðum og sérkennarar fara í bekkina. Stuðningur er veittur í smærri hópum einnig. Megináhersla við skipulag stuðningskennslu er á lestur, íslensku, stærðfræði og félagsfærni. Unnið er úr könnunum og prófum og nám skipulagt hjá einstaklingum og smærri hópum í framhaldi af því. Sérkennsla er skipulögð af sérkennara í samráði við deildarstjóra og umsjónarkennara. Auk þessa að sinna lestri hjá nemendum sem slakastir eru er einnig verið að skipuleggja vinnu til að efla lestur hjá nemendahópnum sem kalla má miðjuhópin. Í lestrarstefnu skólans koma fram góðar upplýsingar um markmið, kennslu og nám ásamt viðmiðum um árangur og úrræði ef þarf. Engar upplýsingar eru sýnilegar um aðrar kannanir og skimanir sem nýttar eru til að meta stöðu nemenda og stuðningsþörf.

### Styrkleikar

- Leitast er við að koma til móts við nemendur með stuðningi í námsaðstæðum eða smærri hópum ef við á.
- Sérkennsla er skipulögð af sérkennara.
- Unnið er úr niðurstöðum prófa og kannana og sérkennsla m.a. skipulögð út frá því.
- Lestrarstefna er greinargóð og vel sett fram.

### Tækifæri til umbóta

- Skrá kannanir og skimanir sem stuðst er við þegar meta á stuðningsþörf eða stöðu nemenda vegna annars en læsis.
- Setja einnig fram hvernig brugðist er við niðurstöðum þessara kannana og skimana, hver eru viðmið um árangur og til hvaða aðgerða eigi að grípa ef þarf.

## Innra mat

### Framkvæmd innra mats

Grunnskóli Grindavíkur hefur valið að byggja sitt innra mat í meginatriðum á skoska sjálfsmatskerfinu How Good Is Our School sem ber heitið Gæðagreinar í íslenskri þýðingu. Aðstoðarskólustjóri hefur umsjón með innra mati. Hún er ekki með matsteymi en ræðir um innra matið á stjórnendafundum og starfsmannafundum þar sem leitað er álits. Allir starfsmenn skólans koma að vinnunni á einhvern hátt og fer vinnan fram í hópastarfi. Þeir hafa tök á að koma skoðunum sínum á framfæri og hafa þannig áhrif á matsvinnuna að því er segir í skólanámskrá.

Í skólanámskrá kemur einnig fram að gerð er áætlun til fimm ára um þá þætti í skólastarfinu sem leggja á fyrir til mats. Fimm ára áætlun um sjálfsmat í Grunnskóla Grindavíkur tekur til níu lykilþátta sem Gæðagreinar 2 eru byggðir á. Flestir lykilþættirnir eru síðan greindir í tvo eða fleiri undirþætti eða þemu. Áætlanir um innra mat til ársins 2020 liggja fyrir. Einnig á starfsfólk Grunnskóla Grindavíkur, kost á því að búa til eigin gæðagreina sem byggja á sérstöðu skólans. Þannig verður matið sniðið að skólastarfinu og þeim þáttum sem lögð er áhersla á í skólanum.

#### ***Innra mat er kerfisbundið og samofið daglegu skólastarfi***

Í skólanámskrá er umfjöllun um helstu leiðir sem skólinn fer við að meta sitt innra starf. Áætlun til nokkurra ára liggur fyrir og nær til fimm ára í senn. Hún endurspeglar að helstu þættir skólastarfsins eru metnir reglulega. Þar liggur því einnig fyrir áætlun um innra mat skólans fyrir þetta skólaár. Í skólanámskrá er gerð grein fyrir því hvernig starfsmenn skólans koma að vinnu við gæðagreina.

#### ***Innra mat er markmiðsbundið***

Gæðagreinar skipta skólastarfinu í níu þemu sem taka á mörgum þáttum skólastarfsins. Ekki er þó gerð sérstaklega grein fyrir því hvernig markmið skólastefnu sveitarfélagsins og skólanámskrár eru metin.

#### ***Innra mat byggir á traustum og fjölbreyttum upplýsingum***

Skólinn notar Gæðagreina við mat á innra starfi skólans. Auk vinnu með Gæðagreina leggur allt starfsfólk mat á vinnu vetrarins á starfsdegi í júní. Starfsmannahópnum er skipt í hópa eftir viðfangsefnum vetrarins. Hver hópur svarar þremur spurningum um skólaárið og um tillögur fyrir næsta skólaár. Hóparnir kynna helstu niðurstöður hver fyrir öðrum og stjórnendur nýta niðurstöður við skipulag næsta skólaárs. Einnig er gerð grein fyrir helstu niðurstöðum í sjálfsmatsskýrslu.

Skólinn hefur einnig aðgang að niðurstöðum út Skólapúlsis, sem er lagður fyrir annað hvert ár bæði fyrir foreldra og starfsmenn og árlega fyrir nemendur. Skólaskrifstofa sér um að leggja fyrir Skólapúlsinn. Skólustjóri tekur upplýsingar úr púlsinum saman og kynnir hagsmunaaðilum. Formlegt mat á fagmennsku einstaka kennara svo sem með jafningjamati eða sérstöku mati stjórnenda á kennslu er ekki til staðar.

Starfsmannasamtöl fara fram einu sinni á ári. Unnin er samantekt úr starfsmannasamtölum sem kynnt er starfsmönnum, farið yfir niðurstöður á stjórnendafundum. Helstu niðurstöður eiga síðan að nýtast til skipulagningar á næsta skólaári.

Í greinargerð um innra mat skólans er sagt frá ytra mati sveitarfélagsins og hvar skýrslu um það sé að finna. Ekki sésta hvernig ytra mat sveitarfélags er tekið með gögnum í innra mati né heldur er gerð grein fyrir hvernig skólinn vinnur að umbótum þeirra þátta sem þar koma fram.

#### ***Innra mat er samstarfsmiðað og byggir á lýðræðislegum vinnubrögðum***

Búið að gera áætlun um innra mat og þess gætt að starfsfólk komi líka að. Þá hefur verið farið yfir það sem starfsfólk telur að þurfi að bæta og laga. Aðstoðarskólustjóri, sem hefur umsjón með innra mati skólans, hefur nýtt Stuðbolta til að ná til nemenda og foreldra.

### Styrkleikar

- Í skólanámskrá er umfjöllun um helstu leiðir sem skólinn fer við að meta sitt innra starf.
- Starfsfólk tekur þátt í að ákveða áherslur í innra mati.
- Innra mat er kerfisbundið með áætlunum, núna frá 2015-2020.
- Fjölbreyttar aðferðir eru notaðar við gagnaöflun fyrir innra mat.
- Mat á námi, framförum og árangri nemenda fer fram með einhverjum hætti reglulega.
- Ytra mat sveitarfélagsins fer fram.

### Tækifæri til umbóta

- Mat á kennslu og fagmennsku kennara gæti farið fram með einhverjum hætti reglulega s.s. með mati skólastjóra á kennslu, jafningjamati kennara og mati á nýjungum í kennsluháttum.

## Umbótastarf í kjölfar innra mats

### *Innra mat er opinbert*

Aðstoðarskólastjóri tekur saman niðurstöður og kynnir þróunaráætlun. Stjórnendur fara yfir þróunaráætlanir og stöðu umbóta á starfsmannafundum. Þegar niðurstöður úr innra mati liggja fyrir eru þær kynntar fyrir skólaráði og fræðslunefnd. Greinargerðir um innra mat eru birtar á heimasíðu skólans sem og umbótaáætlun og hagsmunaaðilar vita hvar þær er að finna.

### *Innra mat er umbótamiðað*

Í skólanámskrá kemur fram að vinnulag, matsniðurstöður og umbætur eru settar fram í þróunaráætlun sem unnin er af starfsfólki um leið og gæðagreinar eru lagðir fyrir. Á heimasíðu fyrir uppfærslu var einnig greinargerð, Skóli og samfélag 2015-2017, um vinnu skólans og hagsmunaaðila við innra mat og umbætur fyrir árin 2015-2017. Þar eru markmið, framkvæmd, umsjónaraðili, bjargir, verklok og mat á viðkomandi verkefni sett fram á skýran og aðgengilegan hátt og vísað til ársins 2018 um mat. Skólinn virðist þannig vera með nokkur járn í eldinum varðandi innra mat. Taka þyrfti saman með skýrari hætti hvernig framvindan er og hvernig mismunandi leiðir við gagnaöflun vinna saman.

### Styrkleikar

- Greinargerðir um innra mat eru skýrt fram settar.
- Umbótaáætlanir eru birtar á heimasíðu skólans.
- Í skólanámskrá kemur fram að vinnulag, matsniðurstöður og umbætur séu settar fram í þróunaráætlun sem unnin er af starfsfólki um leið og gæðagreinar eru lagðir fyrir.

### Tækifæri til umbóta

- Koma þyrfti skýrar fram hvernig þær umbótaáætlanir sem birtar eru vinna saman.
- Koma þyrfti skýrar fram hvernig er unnið með mat starfsfólks á vinnu vetrarins.

## Skólabragur

Hafa ber í huga að viðmið um fjórða þátt hafa ekki farið til umsagnar og endurskoðunar líkt og önnur viðmið sem notuð eru við ytra matið. Fjórði þáttur er val sveitarfélags og skóla og er ekki tekinn með í prófílmmynd skólans.

## Ábyrgð skólasamfélagsins

Skólinn starfar eftir Uppbyggingarstefnunni sem leggur áherslu á góð samskipti, sjálfsaga og sjálfs-traust. Jákvæð samskipti einkenna skólastarfið, það kemur fram í rýnihópaviðtölum og í vettvangs-heimsókn matsmanna. Skólastjórnendur leggja sig fram um að hafa góðan skólabrag, segja rýnihópar, aðgengi að þeim er gott og þeir eru hvetjandi. Margvísleg vinna og verkefni eru unnin til að efla skólabrag, þar má nefna stefnu skólans sem birtist í Uppbyggingarstefnunni, Vinaliðaverkefni í frímínútum, ART vinnu með reiðistjórnun og hegðun, Verkefnið Skólamenning og Hér og nú verkefnið með núvitundarnámi og jóga. Nemendafulltrúaráðið Stuðboltarnir eflir virkni og þátttöku nemenda.

Bekkjargundir eru reglulegir hjá nemendum. Einnig er markvisst unnið að því að stuðla að góðum samskiptum við foreldra, svo sem með skólaþingum, morgunfundum, svokölluðu Morgunskrafi þar sem allir stjórnendur taka á móti foreldrum í spjall og kaffi. Viðhorf skólasamfélagsins eru almennt talin jákvæð og rætt um að þau séu að batna. Í rýnihópaviðtali foreldra kom fram að skólinn væri líklega í 8 á skalanum 0-10 þegar staða hans í samfélaginu væri skoðuð. En einnig kom fram að skólinn hefði verið að fást við erfið mál sem litaði viðhorfin.

Grunnskóli Grindavíkur starfar eftir einkunnarorðunum Virðing – vellíðan – virkni. Þessi einkunnarorð eða gildi skólans hafa ekki fest sig í hugum þeirra sem rætt var við, fæstir gátu nefnt þau. Í leiðarljósum skólans kemur fram að skapa eigi það umhverfi í samráði við foreldra þar sem allir eru virkir, að öllum líði vel og allir læri að bera virðingu fyrir sjálfum sér og umhverfi sínu. Þó fáir hafi getað nefnt einkunnarorð skólans sáu matsmenn skólabrag sem bar þau með sér, almenn virðing er sjáanleg, nemendur nefna að þeim líði vel og telja að það eigi við um flesta, þó ekki alla, samnemendur og einnig var virkni nemenda góð í þeim vettvagnsathugunum sem matsmenn fóru í.

Skólafundur Grindavíkur leggur einnig áherslu á velferð nemenda, samstarf og samábyrgð heimila og skóla og nám, kennslu og innra starf.

### Styrkleikar

- Í stefnu sveitarfélagsins og í stefnu skólans koma fram áherslur á líðan og góðan skólabrag.
- Gott aðgengi er að skólastjórnendum og þeir leggja sig fram um að hafa góðan skólabrag.
- Viðhorf skólasamfélagsins fara batnandi að mati viðmælenda og eru almennt frekar jákvæð gagnvart skólanum.

### Tækifæri til umbóta

- Gera einkunnarorðum skólans betur skil í umhverfi og námi.

### Líðan nemenda

Í könnun í Skólapúlsinum mælist líðan nemenda og samsömun við nemendahópinn innan marka landsmeðaltals en vellíðan hefur aðeins minnkað innan ársins hjá nemendum. Nemendur telja hins vegar aðeins meira vera um einelti en kemur fram hjá öðrum. Munurinn telst ekki mikill en hefur stigið milli mælinga. Athygli vekur að nemendur skólans segjast hreyfa sig marktækt minna en aðrir nemendur sem þátt taka en þeir neyta álíka holls matar og gerist. Upplýsingar um niðurstöður Skólapúls eru ekki aðgengilegar á heimasíðu og rýnihópur nemenda og nemendaráðs kannast ekki við að fá kynningu á þeim.

Hjá rýnihópum nemenda kom fram að þeir telja kennara vera vakandi yfir velferð nemenda og hægt sé að tala við námsráðgjafa og deildarstjóra ef á bjátar. Rýnihópur yngstu nemenda nefnir að Vinaliðar séu að huga að því að enginn sé einn í frímínútum og þeim er umhugað um að engum líði illa.

Hjá foreldrum sem svara foreldrakönnun kom fram að 82% foreldra eru sammála eða mjög sammála því að barninu líði vel í skólanum en 10% eru því frekar eða mjög ósammála. 79% foreldra eru sammála eða mjög sammála að barnið þeirra njóti sanngirni og virðingar í skólanum og 5% eru því frekar eða mjög ósammála.

Í opnum svörum foreldra kemur fram hjá nokkrum að þeir hafa áhyggjur af einelti og vilja að tekið sé markvissar á þeim málum.

Samkvæmt svörum foreldra á Skólapúlsi vorið 2017 er ánægja þeirra minni með eineltisáætlun skólans en gerist hjá samanburðarhópum.

### Styrkleikar

- Nemendum líður almennt vel í skólanum.
- Nemendur vita um leiðir ef um vanlíðan er að ræða.
- Skólinn er með ýmis verkefni sem ætlað er að bæta líðan.

### Tækifæri til umbóta

- Huga að því hvað veldur að vellíðan nemenda hefur aðeins dalað.
- Finna leiðir til að kynna betur fyrir nemendum og foreldrum niðurstöður kannana sem þeir taka þátt í.
- Upplýsa foreldra og nemendur betur um eineltisáætlun og hvernig unnið er með einelti og samskipti í skólanum.

### *Nemendalýðræði*

Í skólanum er mikið lagt upp úr þátttöku og áhrifum nemenda á skólastarf. Þátttaka nær ekki inn í skipulag náms og kennslu eða að nemendur geri sér eigin áætlanir í námi og setji sér markmið. Fulltrúar nemenda í stjórn nemendafélags/nemendaráði eru kosnir lýðræðislegri kosningu. Nemendaráð mótar félagslíf. Fulltrúar nemenda eru virkir þátttakendur í skólaráði. Allir árgangar eiga fulltrúa í Stuðboltunum, nemendafulltrúaráði. Eldri nemendur í rýnihópi þekkja hugtakið lýðræði og telja skólann lýðræðislega uppbyggðan skóla. Nemendasamtöl þar sem kennari og nemandi ræða stöðu nemandans og líðan eru ekki regluleg að sögn nemenda.

### Styrkleikar

- Allir árgangar eiga fulltrúa í Stuðboltunum.
- Fulltrúar nemenda í stjórn nemendafélags/nemendaráðs eru kosnir lýðræðislegri kosningu.
- Nemendur í rýnihópi telja að í skólanum ríki lýðræði

### Tækifæri til umbóta

- Efla þátttöku nemenda í námstengdum ákvörðunum.

### *Verklagsreglur og áætlanir*

Skólinn hefur mótað mjög ítarlega og yfirgripsmikla áætlun um einelti sem er aðgengileg á heimasíðu. Þar er einnig getið um verklag um viðbrögð við því þegar einelti kemur upp. Í áætluninni kemur fram að lögð er áhersla á fyrirbyggjandi aðgerðir svo sem þær sem nefndar hafa verið eins og Vinaliðar, Stuðboltar, bekkjarfundir, bekkjarsáttmálar, tengslakannanir og vinabekkir. Árlega er lögð fyrir könnun

Skólapúlsins m.a. um líðan nemenda og einelti. Áætlunin nær einnig til skipulagðrar i fræðslu frá 1.-10. bekk.

Skólareglur eru birtar í skólanámskrá á heimasíðu. Þær eru ítarlegar, þar sem hvert einkunnarorða skólans er yfirheiti viðeigandi kafla. Viðbrögð og viðurlög við brotum á reglum eru einnig sett fram. Nýleg ákvæði í reglunum eru um símanotkun.

Jafnréttisáætlun er birt á heimasíðu skólans, meðal markmiða er að gæta jafnréttis í starfi skólans gagnvart starfsmönnum. Jafnréttisáætlun fjallar lítið um hvernig unnið er með nemendum að markvissri fræðslu um jafnrétti og gagnkvæma virðingu kynja, kynþátta eða annars.

### Styrkleikar

- Skólinn hefur mótað mjög ítarlega og góða áætlun um samskipti þar með talið einelti og verklag um viðbrögð við því þegar einelti kemur upp.
- Sett er fram áætlun um fræðslu allra bekkjardeilda.
- Í jafnréttisáætlun er meðal markmiða að gæta jafnréttis í starfi skólans.

### Tækifæri til umbóta

- Vinna áfram markvisst að því að uppræta einelti.
- Taka jafnréttisáætlun til endurskoðunar með tilliti til jafnréttis í víðum skilningi og tengja betur við nemendur og nám þeirra.

## Mat á framkvæmd umbóta sem komu fram við ytra mat 2012 og 2016

Í skýrslum sem unnar voru um skólastarfið 2012 og 2016 komu fram ábendingar um hvað betur ætti og mætti fara. Við mat á skólum er mikilvægt að kanna hvernig unnið hefur verið með það sem fyrr var lagt til. Þegar farið er yfir þessi verkefni og staðan metin út frá gögnum sem nú var aflað kemur fram að unnið hefur verið að umbótum allra þátta frá 2012, margt hefur verið bætt og það sem krefst tíma er verið að vinna markvisst með að bæta. Þegar þættir sem komu fram sem tækifæri til umbóta 2016 eru skoðaðir í ljósi matsins nú sést að enn má bæta nokkra þætti sem þar koma fram

Verkefni sem snúa að sveitarfélaginu:	Staða
Endurskoða skólastefnu	Var gert með skóla og sveitarfélagi bæði 2013 og 2018.
Efla samstarf sveitarfélaga um fræðslu og endurmenntun kennara.	Menntabúðir á Suðurnesjum, samstarf skólastjóra grunnskóla og einnig við FS.
Tryggja að ytra mat og sjálfsmat fari fram.	Svf. vann 2016 ytra mat á ákv. þáttum og skólinn er með innra mat.
Endurskoða skipurit sveitarfélagsins.	Ákveðið að gera ekki.
Finna úrræði fyrir fatlaða nemendur með geðræn vandamál.	Samstarf við skólaþjónustu og HSS.
Verkefni sem snúa að skóla:	Staða
Endurskoða stefnu skólans og skólanámskrá.	Búið að mestu, verið að vinna í námsmatshluta sem á að ljúka í vor.
Auka samstarf heimilis og skóla og skapa traust.	Sýnilega verið unnið að þessu með árangri.
Endurvekja jákvæðan skólabrag.	Fram kemur að verulega mikið er unnið að þessu og skólabragur er góður.
Auka virkni skólaráðs.	Komið
Endurskoða skipurit í skólanum.	Er gert árlega og birt í starfsáætlun.
Auka lýðræðislega þátttöku nemenda í ákvarðanatöku.	Hér hefur heilmikið verið gert, m.a. Stuðboltarnir sem eru frábært dæmi um að vel hefur tekist til. En þó þarf enn að efla aðkomu nemenda að náms-tengdum þáttum.
Eineltiskannanir og líðankannanir nafnlausar.	Gert í Skólapúlsinum.
Auka gæði, kynningu og eftirfylgni innra mats.	Er á réttri leið, má enn bæta.
Efla samstarf starfsstöðvanna tveggja.	Það er meðvitund um að vinna þurfi með og markviss verið að vinna að.

Eftirfarandi tækifæri til umbóta komu fram í ytra mati sveitarfélagsins 2016. Matsmenn sáu þessum þáttum ekki gerð skil í greinargerð um innra mat eða umbótaáætlunum. Vor 2017 var haldinn fundur með matsaðila þar sem farið var yfir það sem hafði áunnist. Búið er að bregðast við mörgum þáttum en formleg áætlun um umbætur var ekki gerð. Fundur var einnig haldinn með foreldrum og starfsfólki til kynningar á hvað hefði áunnist. Margt sem hér kemur fram sem tækifæri til umbóta er einnig sett fram nú í ytra mati 2018 enda er oft um umbætur að ræða sem taka tíma í innleiðingu. Matsmenn meta ekki stöðuna en hér eru umbótaábendingar sem þá komu fram.



<b>Ábendingar sveitarfélags 2016:</b>
Finna þarf greiðari leiðir fyrir nemendur til að hafa áhrif á námsumhverfi og námstillögun.
Virkni nemenda og fjölbreytni kennsluhátta sem ætlað er að stuðla að virkni nemenda mætti vera skýrara í kennsluáætlunum.
Tækifæri eru til að virkja nemendur í þjónustuteyllum um eigin málefni og hafa þannig áhrif á nám sitt.
Ganga þarf úr skugga um að upplýsingar um umræður og ákvarðanir ráða og nefnda þar sem kjörnir fulltrúar nemenda sitja séu öllum aðgengilegar og kynntar.
Tækifæri er til að miðla með markvissum hætti niðurstöðum kannana og funda til að bæta skóla-starfið.
Kennarar geta gert meira af því að kenna nemendum að setja sér námsmarkmið.
Almennt taka foreldrar ekki nægilega virkan þátt í markmiðssetningu. Tækifæri er til að virkja foreldra í mótun námsmarkmiða og við að velja áherslur hverju sinni.
Einstaklingsáætlanir gætu verið markvissari með markmiðum til skemmri tíma og gæfi þá um leið tilefni til umræðna og ákvörðunar um næstu skref um leið og hin fyrri eru metin.
Innan skólans eru til verkfæri til að halda utan um markmið og áherslur hjá hverjum og einum nemanda en eingöngu hluti kennara nýtir sér það. Slíkt verklag væri hægt að festa í sessi.
Eftir er að útfæra skriflegt verklag við markmiðssetningu nemenda á unglingsstigi.
Eftir er að birta opinberlega verklag við markmiðssetningu nemenda á öllum stigum.
Sjálfsmat nemenda má auka og kenna þeim að meta eigin framfarir.
Vel skipulögð snemmtæk íhlutun við upphaf grunnskóla gæti minnkað þörf fyrir stuðning og sérkennslu hjá eldri nemendum.
Fylgja eftir jákvæðri þróun í einstaklingsmiðuðum kennsluháttum.
Hafa verklag við markmiðssetningu nemenda skriflegt og birta opinberlega.
Tækifæri eru í þróun námsmats og að efla sjálfsmat nemenda ásamt aðkomu foreldra og annarra aðila í mati á námsstöðu nemenda.
Nýta samstarfsvettvang þjónustuteyma til að styrkja aðkomu foreldra í vali á áherslum í námi og við námsmat.
Huga að því að verkefni, viðfangsefni og úrræði veiti nægjanlegan stuðning og séu hæfilega krefjandi til að gera öllum nemendum kleift að ná hámarks árangri.
Samræma gögn og starfsaðferðir skólans.
Skimunarpróf væri hægt að nota á markvissari hátt í skipulag á kennslu.
Skráð verklag um hvernig brugðist er við niðurstöðum er vænlegra til árangurs.
Þörf er á að virkja foreldra meira í setningu námsmarkmiða fyrir nemendur ásamt því að gera þeim enn frekar kleift að taka þátt í starfi skólans. Sömuleiðis má gera nemendur mun meðvitaðri um tilgang og notkun námsmarkmiða.
Einstaklingsnámskrá eða einstaklingsáætlun ætti að fylgja öllum nemendum með metnar sérþarfir eða þörf fyrir stuðnings.
Einstaklingsnámskrár gætu verið aðgengilegar á Mentor.
Huga þarf sérstaklega að viðfangsefnum sem koma til móts við bráðger börn.
Markviss eftirfylgni mála, s.s. stuðnings, einstaklingsaðgerða, er æskileg.

## Styrkleikar og tækifæri til umbóta

Þessi samantekt styrkleika og tækifæra til umbóta er einungis hluti af því sem fram kemur í lok hvers kafla í skýrslunni. Við gerð umbótaáætlunar þarf skólinn og skólanefnd einnig að taka tillit til þeirra tækifæra til umbóta sem sett eru fram í skýrslunni en eru ekki nefnd hér.

### Styrkleikar í stjórnun

Grunnskóli Grindavíkur starfar á grundvelli skólastefnu Grindavíkur og skólanámskrá grunnskólans og skólastarf byggir á þessari stefnu. Einkunnarorð skólans eru: Virðing – vellíðan – virkni. Stjórnendur leggja rækt við nemendur, starfsmenn og foreldra í daglegu starfi og reyna að vera sýnilegir í skólastarfinu. Stjórnendur vinna með skólayfirvöldum í sveitarfélaginu að stefnumótun og ákvarðanatöku. Stjórnendateymi skiptir með sér verkum við stjórnun og miðlar upplýsingum sín í milli. Skipurit liggur fyrir sem og starfslýsingar og skráning á menntun og sérhæfingu starfsmanna. Stjórnendur hafa frumkvæði að og hvetja starfsfólk til að efla sig í starfi og auka við þekkinu sem nýtist. Stjórnendur boða reglulega til stafsmanafunda og kennarafunda. Samskipti við önnur skólastig og grenndarsamfélagið eru regluleg og skráð. Skólanámskrá uppfyllir viðmið sem birt eru í aðalnámskrá og endurspeglar einnig áherslu í skólastefnu sveitarfélagsins. Boðið er upp á fjölbreyttar valgreinar fyrir nemendur í 7.-10. bekk þar sem þeim gefst kostur á að dýpka þekkingu á námssviðum og á áhugasviðum sínum. Nemendur í 5. og 6. bekk hafa val einn tíma á viku. Nám nemenda utan skóla er metið til valgreina óski foreldrar þess og hópur nemenda í elstu bekkjum er í framhaldsáföngum. Skólareglur eru til og nemendur gera bekkjarsáttmála um hegðun og framkomu sem eru sýnilegar í kennslustofum. Skólastjóri vinnur með skólaráði, sem er virkur samráðsaðili í stjórnun skólans og stefnumörkun. Foreldrafélag er starfandi og fundar í skólanum og í rýnihópum kom fram að samstarf foreldra við skólann er gott.

### Tækifæri til umbóta í stjórnun

- Stefna skólans og einkunnarorð mættu vera meira áberandi í skólanum.
- Innleiða ætti með formlegum hætti endurgjöf til kennara í kjölfar reglulegra og markvissra heimsóknna í kennslustundir.
- Aðilar skólasamfélagsins mættu þekkja betur stefnu skólans eins og hún birtist í skólanámskrá.
- Taka upp teymiskennslu í eldri deildum og nýta svigrúm til frekari samþættingar námsgreina.
- Gæta þess að reglur séu skýrar og að samstaða sé um hvernig þeim er framfylgt.
- Koma betur til móts við þarfir foreldra á að fylgjast með námi og námsárangri barna sinna, t.d. með virkri notkun áætlana og skráningar á árangri.

### Styrkleikar í námi og kennslu

Grunnskóli Grindavíkur hefur markað stefnu með áherslu á virðingu, vellíðan og virkni. Til að ná því fram hefur skólinn sett af stað og innleitt fjölmörg verkefni, svo sem Uppeldi til ábyrgðar, ART, PMT-foreldrafærni, Vinaliða í frímínútum, Stuðboltana til að efla nemendalýðræði og Grænfánaverkefnið.

Allir nemendur eru velkomnir og taka virkan þátt í skólastarfi. Samskipti og framkoma nemenda er góð. Kennarar skólans sýndu almennt góða fagþekkingu og kennslufræðilega hæfni í vettvangsathugunum. Greinilegt er að kennarar eru virkir í að þróa kennslu sína og nám nemenda. Matsmenn sáu m.a. dæmi um teymiskennslu á yngstu stigum þar sem nokkrir kennarar og stuðningsaðilar vinna saman með heilan árgang og kennari fékk nýlega styrk til að efla náttúrufræðikennsluna, m.a. með það að markmiði að nýta umhverfið betur til náms og kennslu. Í tengslum við sérkennslu er verið að huga að eflingu lestrar hjá fjölbreyttum nemendahópum til viðbótar við þá sem slakastir standa. Skólinn er í samstarfi við framhaldsskóla, fjöldi nemenda stundar að hluta nám á framhaldsskólastigi og fylgst er með framvindu útskrifaðra nemenda.

Undanfarið hafa kennarar unnið mikið að uppfærslu námskrár með hliðsjón af aðalnámskrá, hafa m.a. sett fram áherslur með stigvaxandi kröfum í lykilhæfni og eru að vinna að framsetningu á námsmati. Lestrarstefna er vel unnin með markmiðum. Markmið sem stefna á að í námi voru sýnileg hjá yngri deildum. Leitast er við að bjóða nemendum stuðning til að mæta fjölbreyttum þörfum.

Fylgst er með árangri og framförum nemenda meðal annars með Lesferli og unnið er úr niðurstöðum prófa og kannana og sérkennsla m.a. skipulögð út frá því. Nemendur hafa val frá 7. bekk og geta nemendur í elstu bekkjum valið áherslur í íþróttatímum.

### Tækifæri til umbóta í námi og kennslu

- Bæta þarf árangur nemenda á samræmdum prófum.
- Huga að eflingu námsáhuga í ljósi niðurstaðna úr Skólapúlsi.
- Skipuleggja þarf nám og kennslu þannig að samræmist aðalnámskrá grunnskóla, sérstaklega þarf að huga að list- og verkgreinum.
- Valtími nemenda þarf að ná 20% af kennslutíma síðustu þriggja skólaára.
- Gera hæfniviðmið og viðmið um árangur sýnilegri í skólanum.
- Efla kennsluhætti þar sem reynir á rökhugsun, gagnrýna hugsun og skoðanaskipti nemenda.
- Efla notkun upplýsingatækni í námi og kennslu.
- Efla aðkomu nemenda að ákvörðunum um námstengda þætti.
- Uppfæra allar kennsluáætlanir þannig að getið sé um hver markmið með náminu eru.
- Efla sjálfsmat nemenda og kenna þeim að meta eigin framfarir í námi.
- Gera námsaðlögun sýnilega í kennsluáætlunum og kennslustundum.
- Huga að ögrandi og fjölbreyttum námstækifærum fyrir bráðgera nemendur.
- Skrá kannanir og skimanir sem stuðst er við þegar meta á stuðningsþörf eða stöðu nemenda vegna annars en læsis.
- Setja einnig fram hvernig brugðist er við niðurstöðum þessara kannana og skimana, hver eru viðmið um árangur og til hvaða aðgerða eigi að grípa ef þarf.

### Styrkleikar í innra mati

Grunnskóli Grindavíkur hefur valið að byggja sitt innra mat í meginatriðum á skoska sjálfsmatskerfinu How Good Is Our School sem ber heitið Gæðagreinar í íslenskri þýðingu. Allir starfsmenn skólans koma að vinnunni á einhvern hátt og fer vinnan fram í hópastarfi. Þeir hafa tók á að koma skoðunum sínum á framfæri og hafa þannig áhrif á matsvinnuna að því er segir í skólanámskrá. Skólinn hefur einnig aðgang að niðurstöðum út Skólapúlsi, sem er lagður fyrir annað hvert ár bæði fyrir foreldra og starfsmenn og árlega fyrir nemendur. Fjölbreyttar aðferðir eru notaðar við gagnaöflun fyrir innra mat og mat á námi, framförum og árangri nemenda fer fram með einhverjum hætti reglulega.

Þegar niðurstöður úr innra mati liggja fyrir eru þær kynntar fyrir skólaráði og fræðslunefnd. Greinargerðir um innra mat eru birtar á heimasíðu skólans sem og umbótaáætlun og hagsmunaaðilar vita hvar þær er að finna.

### Tækifæri til umbóta í innra mati

- Mat á kennslu og fagmennsku kennara gæti farið fram með einhverjum hætti reglulega s.s. með mati skólastjóra á kennslu, jafningjamati kennara og mati á nýjungum í kennsluháttum.
- Koma þyrfti skýrar fram hvernig þær umbótaáætlanir sem birtar eru vinna saman.
- Koma þyrfti skýrar fram hvernig er unnið með mat starfsfólks á vinnu vetrarins.

## Styrkleikar í skólabrag

Þegar horft er til skólabrags sést að bæði skóli og sveitarfélag leggja ríka áherslu í stefnum sínum á líðan og góðan skólabrag. Skólinn hefur undanfarin ár lagt áherslu á verkefni til að efla skólabrag og vellíðan. Í samtali við stjórnendur kom fram að þeir leggja sig fram um að hafa góðan skólabrag og að mati starfsmanna og nemenda er gott aðgengi að stjórnendum. Skólinn hefur mótað mjög ítarlega og góða áætlun um samskipti þar með talið einelti og verklag um viðbrögð við því þegar einelti kemur upp. Sett er fram áætlun um fræðslu allra bekkjardeilda. Hjá rýnihópum kom fram að viðhorf skólasamfélagsins hafa farið batnandi og eru almennt frekar jákvæð gagnvart skólanum. Nemendum líður almennt vel í skólanum og vita um leiðir ef um vanlíðan er að ræða. Verkefnið sem kallast Stuðboltarnir er vel þekkt í skólasamfélaginu, allir árgangar taka þátt og merkjanlegt var að nemendur taka því vel og það eflir þátttöku þeirra í ákvarðanatöku. Nemendur sem við var rætt töldu að í skólanum ríkti lýðræði.

## Tækifæri til umbóta í skólabrag

- Huga að hvernig hægt er að ná til þeirra sem líður ekki vel í skólanum þrátt fyrir margskonar vinnu til að efla vellíðan.
- Vinna áfram markvisst að því að uppræta einelti.
- Gera einkunnarorðum skólans betur skil í umhverfi og námi.
- Finna leiðir til að kynna betur fyrir nemendum og foreldrum niðurstöður kannana sem þeir taka þátt í.
- Upplýsa foreldra og nemendur betur um eineltisáætlun og hvernig unnið er með einelti og samskipti í skólanum.
- Efla þátttöku nemenda í námstengdum ákvörðunum.
- Taka jafnréttisáætlun til endurskoðunar með tilliti til jafnréttis í víðum skilningi og tengja betur við nemendur og nám þeirra.

## Frekari greining Grindavík

- Tafla 1 sýnir niðurstöður á þeim þáttum sem til skoðunar voru í ytra mati.
- Litirnir sem notaður er í töflunni standa fyrir eftirfarandi kvarða:
- D → 1,0 – 1,5 = **rautt** – mikil umbótaþörf á flestum eða öllum þáttum. Óviðunandi verklag, uppfyllir ekki viðmið um gæðastarf á mörgum mikilvægum þáttum.
- C → 1,6 – 2,5 = **gult** – meiri veikleikar en styrkleikar. Viðunandi verklag, uppfyllir viðmið um gæðastarf að mörgu leyti, einhverjir mikilvægir þættir sem þarfnast úrbóta.
- B → 2,6 – 3,5 = **ljósgrænt** – meiri styrkleikar en veikleikar. Gott verklag, flestir þættir í samræmi við lýsingu á gæðastarfi.
- A → 3,6 – 4 = **grænt** – flestir eða allir þættir sterkir. Mjög gott verklag sem samræmist fyllilega lýsingu um gæðastarf.

Stjórnun			Nám og kennsla			Innra mat	
Fagleg forysta	Stefnumótun og skipulag	Samskipti heimila og skóla	Nám og námsaðstæður	Þáttt. og ábyrgð nemenda	Námsaðlögun	Framkvæmd innra mats	Umbótaskarf í kjölfar innra mats
Stjórnandinn sem leiðtogi	Starfsáætlun og skólánámskrá	Skólaráð, foreldrafélag	Inntak og árangur	Lýðræðisleg vinnubrögð	Nám við hæfi allra nemenda	Kerfisbundið og samofið daglegu skólastarfi	Opinbert
Stjórnun stofnunar	Skóladagur nemenda	Þáttt. for. í skólast. og upplýsingamiðlun	Skipulag náms og námsumhverfi	Ábyrgð og þátttaka	Stuðningur við nám	Markmiðsbundið	Umbótamiðað
Faglegt samstarf	Verklagsreglur og áætlanir		Kennsluhættir og gæðikennsla			Byggir á traustum og fjölbreyttum upplýsingum	
Skólaþróun			Námshættir og námsvitund			Samstarfsm. og byggir á lýðræðisl. vinnubr.	

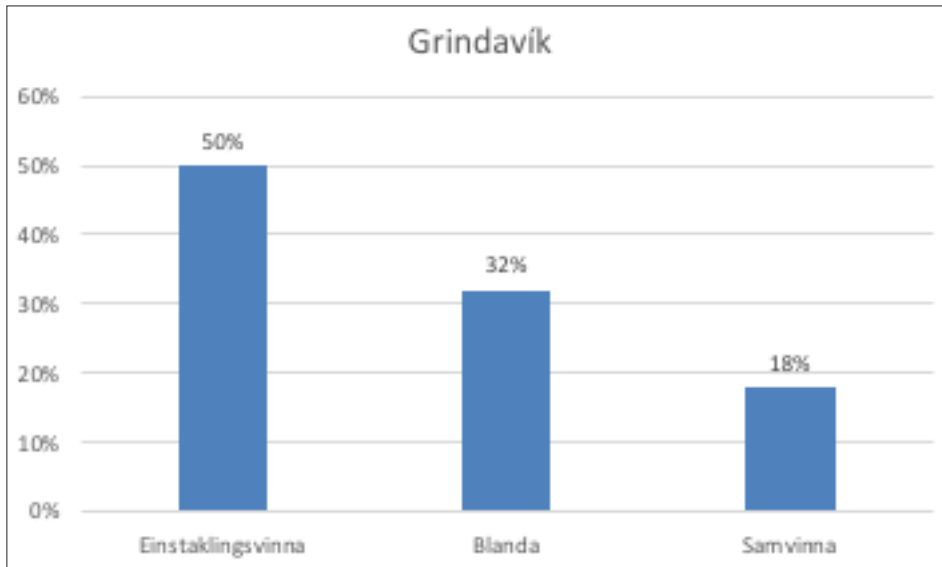
Tafla 1. Styrkleikar og veikleikar matsþátta

## Greining kennslustunda

Matsmenn mátu 40 kennslustundir sem 60% voru metnar góðar, tvær voru metnar frábærar og bent var á að einhverja mikilvæga þætti mætti bæta í öðrum kennslustundum.

### Samvinna og einstaklingsvinna

Við skráningu á kennslustundum er litið til þess hvort nám nemenda sé markvisst skipulagt á þann hátt að nemendur vinni einir við hvers kyns verkefni eða hvort um samvinnu eða samræður um námið sé að ræða.



Mynd 1. Yfirlit yfir samvinnu og einstaklingsvinnu nemenda í metnum kennslustundum.

Nemendur vinna einir í 50% af þeim kennslustundum sem metnar voru og skipulögð samvinna allra nemenda var í 18% stundanna.

### Notkun upplýsingatækni

Nemendur eða hluti nemenda nota upplýsingatækni í þremur kennslustundanna sem matsmenn heimsóttu. Kennarar nýttu upplýsingatækni að einhverju marki til kennslu í fjórum af þessum stundum.

### Kennsluathafnir

Kennsluáherslur kennara eru greindar í það sem kalla má fræðandi, leiðbeinandi eða blöndu af hvoru-tveggja. Fræðandi athafnir tengjast því sem kallaðar eru bein yfirfærsla og leiðbeinandi kennsluathafnir og eru oft tengdar hugtakinu hugsmíðahyggju eins og gert er í Hvítbók um umbætur í menntun.

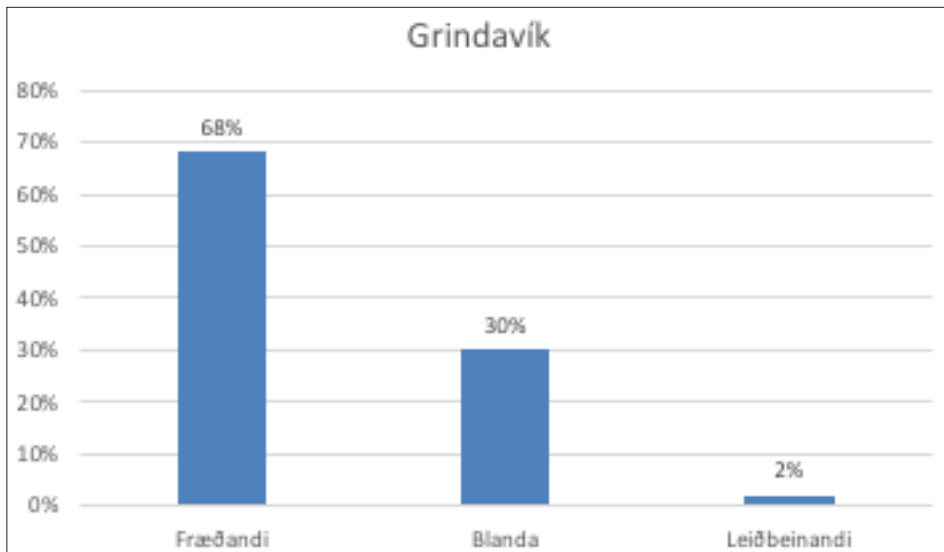
### Fræðari-bein kennsla

Kennarinn miðlar fyrst og fremst efni, staðreyndum og hugtökum. Kennsluathafnir eru að útskýra, sýna og spyrja. Ef spurt, þá eru það spurningar sem kalla oftast á eitt rétt svar. Vinna við verkefni og vinnubækur mótast af því að taka á móti staðreyndum og setja þær fram á ákveðinn hátt, ein þekkt lausn. Námsfnið er í forgrunni.

### Leiðbeinandi-hugsmíðahyggja

Kennarinn stýrir framvindu kennslustunda en leggur áherslu á krefjandi spurningar og lausnaleit sem reynir á rökhugsun nemenda (lýsa, leggja mat á, bera saman, draga ályktanir og/eða setja fram tilgátur) eða opin/skapandi viðfangsefni þar sem hægt er að velja úr nokkrum þekktum lausnum eða leggur áherslu á frumkvæði og ábyrgð nemenda með skipulagi á námsathöfnum þar sem engin lausn er fyrirfram þekkt. Áhersla er á námsferlið sem leið (og leiðir) til náms frekar en námsfnið einvörðungu.

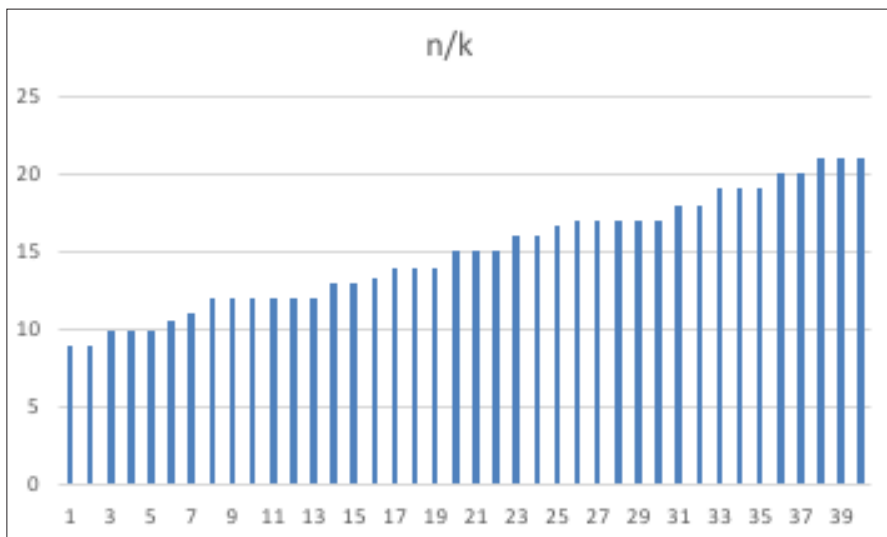
Nemandinn er í forgrunni og hann er virkur í að athuga, rannsaka og draga ályktanir. Áhugi nemenda og forvitni er drifjörður námsathafna. Kennarinn skapar námsaðstæður og tækifæri nemenda til þátttöku, hann sér um að bjargir séu til staðar og veitir endurgjöf meðan á námi stendur.



Mynd 2. Yfirlit yfir kennsluathafnir í metnum kennslustundum.

Í 68% kennslustunda voru kennsluathafnir kennara fræðandi, sem einkennast af beinni yfirfærslu. Mjög fáar kennslustundir voru metnar sem leiðbeinandi það er að reyndi á lausnaleit nemenda, sjá umfjöllun að framan.

### Hópastærð, fjöldi nemenda á kennara



Mynd 3. Fjöldi nemenda í metnum kennslustundum á hvern kennara í almennri kennslu.

Skráð er hve margir nemendur eru á hvern menntaðan kennara í hverri metinni kennslustund. Y-ás myndarinnar sýnir fjölda nemenda og x-ás hverja metna kennslustund. Stundir við sérkennslu eru ekki teknar með.

## Heimildir

*Aðalnámskrá grunnskóla: almennur hluti.* (2011). Reykjavík: Mennta- og menningarmálaráðuneytið.

*Aðalnámskrá grunnskóla: greinasvið.* (2013). Reykjavík: Mennta- og menningarmálaráðuneytið.

Björk Ólafsdóttir. (2011). *Innra mat grunnskóla: leiðbeiningar og viðmið fyrir mat sveitarfélags á innra mati grunnskóla.* Reykjavík: Samband íslenskra sveitarfélaga.

Grindavíkurbær: <http://www.grindavik.is/>

Grunnskóli Grindavíkur: <http://www.grindavik.is/grunnskolinn>

Hrönn Pétursdóttir. (2007). *Sameiginleg framtíðarsýn fyrir grunnskólastarfið 2007-2020.* Reykjavík: Félag grunnskólakennara, Samband íslenskra sveitarfélaga og Skólastjórafélag Íslands.

*Lög um grunnskóla*, nr. 91/2008.

Reglugerð nr. 584/2010 um sérfræðiþjónustu sveitarfélaga við leik- og grunnskóla og nemendaverndarráð í grunnskólum: <http://www.reglugerd.is/interpro/dkm/WebGuard.nsf/key2/584-2010>

Reglugerð nr. 585/2010 um stuðning við nemendur með sérþarfir í grunnskóla: <http://www.menntamalaraduneyti.is/frettir/allar-rettarheimildir/nr/5540>

Reglugerð nr. 897/2009 um miðlun og meðferð upplýsinga um nemendur í grunnskólum og rétt foreldra til aðgangs að upplýsingum um börn sín:

<http://www.reglugerd.is/reglugerdir/allar/nr/897-2009>

Reglugerð nr. 1000/2004 um aðgerðir gegn einelti á vinnustað: [http://www.reglugerd.is/reglugerdir/leit?\\_stern\\_SearchType=Reglugerd&\\_stern\\_number=1000&\\_stern\\_year=2004](http://www.reglugerd.is/reglugerdir/leit?_stern_SearchType=Reglugerd&_stern_number=1000&_stern_year=2004)

Reglugerð nr. 1009/2015 um aðgerðir gegn einelti, kynferðislegri áreitni, kynbundinni áreitni og ofbeldi á vinnustöðum: [http://www.reglugerd.is/reglugerdir/leit?\\_stern\\_SearchType=Reglugerd&\\_stern\\_number=1009&\\_stern\\_year=2015](http://www.reglugerd.is/reglugerdir/leit?_stern_SearchType=Reglugerd&_stern_number=1009&_stern_year=2015)

Reglugerð nr. 1040/2011 um ábyrgð og skyldur aðila skólasamfélagsins í grunnskólum: <http://www.menntamalaraduneyti.is/frettir/Frettatilkynningar/nr/6347>

Reglugerð nr. 1157/2008 um skólaráð við grunnskóla: <http://www.reglugerd.is/interpro/dkm/WebGuard.nsf/key2/1157-2008>

Skólafélag Grindavíkur: [http://www.grindavik.is/gogn/2013/Skolastefna\\_Grindavikur.pdf](http://www.grindavik.is/gogn/2013/Skolastefna_Grindavikur.pdf)

Gögn um samræmd próf unnin úr gagnagrunni Menntamálastofnunar.





