

LV-2016-016



Landsvirkjun



# Virkjun í Stóru Laxá

Landslag og landnotkun



## Lykilsíða



Skýrsla LV nr: LV-2016-016

Dags: Nóvember 2015

Fjöldi síðna: 22

Upplag: 10

Dreifing:

- Birt á vef LV
- Opin
- Takmörkuð til 2017

Titill: Virkjun í Stóru Laxá-landslag og landnotkun

Höfundar/fyrirtæki: Efla verkfræðistofa; Brynja Dögg Ingólfssdóttir, Ólafur Árnason

Verkefnisstjóri: Helgi Bjarnason

Unnið fyrir: Landsvirkjun

Samvinnuaðilar: \_\_\_\_\_

**Útdráttur:** Skýrsla þessi var unnin í tengslum við vinnu við 3. áfanga rammaáætlunar. Landslag og landnotkun á svæðinu var skoðað út frá fyrirbyggjandi gögnum og vettvangsferð um svæðið. Svæðið er fremur einsleitt og lítið um viðkvæma útsýnisstaði, sjónlínur eru almennt fremur stuttar og mannvirki munu því ekki sjást víða að. Svæðið er fremur fáfarið en er skilgreint í skipulagi sem útivistarsvæði.

**Lykilorð:** Stóra Laxá, Leirá, viðtalskönnun, landslag landnotkun.

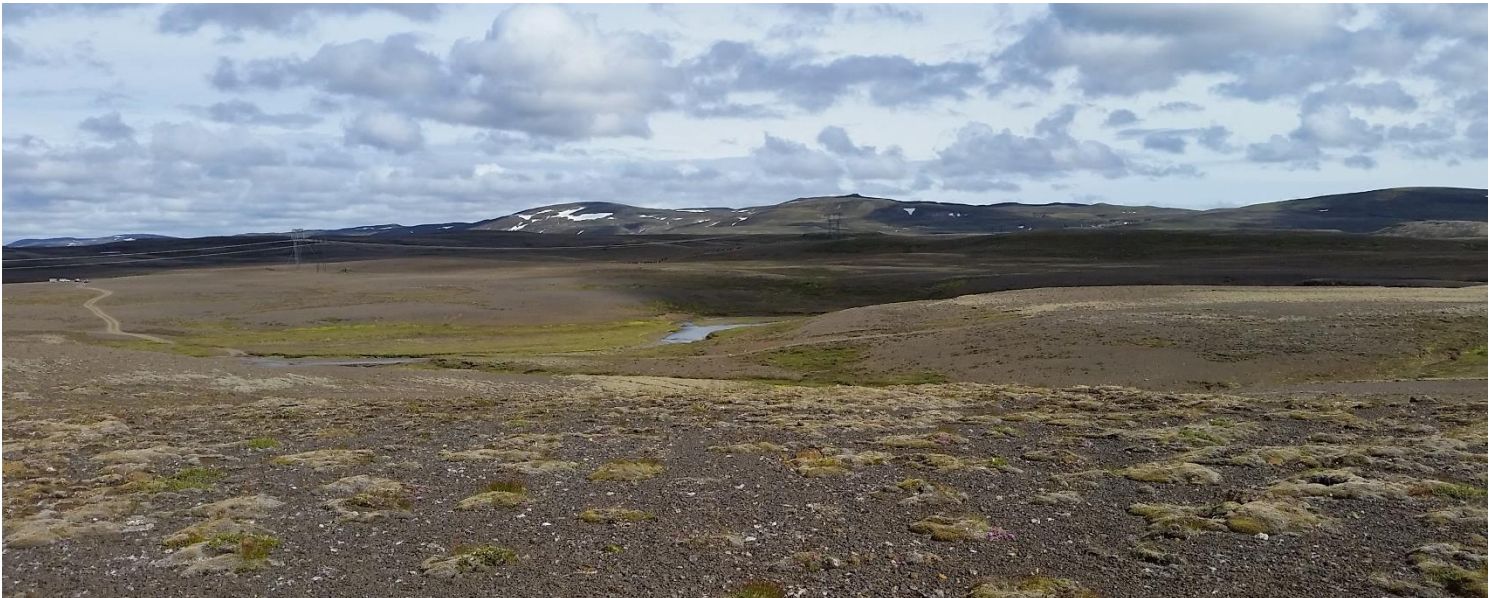
ISBN nr:

Samþykki verkefnisstjóra  
Landsvirkjunar



# Virkjun í Stóru Laxá

## Landslag og landnotkun





## SKÝRSLA – UPPLÝSINGABLAÐ

Titill skýrslu Áhrif hugsanlegar virkjunar í Stóru Laxá á landslag og landnotkun		Tegund skýrslu Rannsókn	
Verkheiti Stóra Laxá		Verkkaupi Landsvirkjun	
Verkefnisstjóri - EFLA Ólafur Árnason		Verkefnisstjóri / fulltrúi verkkaupa Helgi Bjarnason	
Höfundur Brynja Dögg Ingólfssdóttir	Skýrslunúmer 001	Verknúmer 1611-155-28	Fjöldi síðna
<p><b>Útdráttur</b></p> <p>Í þessari skýrslu eru teknar saman upplýsingar um landslag og landnotkun á áhrifasvæði virkjunar sem til skoðunar er í Stóru Laxá. Skýrslan er unnin vegna skoðunar á virkjanakostinum í rammaáætlun um vernd og nýtingu náttúrusvæða. Landslag og landnotkun á svæðinu var skoðað út frá fyrirliggjandi gögnum og vetvangsferðum um svæðið.</p> <p>Svæðið er fremur einsleitt og lítið um viðkvæma útsýnisstaði. Sjónlínur eru almennt fremur stuttar og mannvirkin munu því ekki sjást víða að. Svæðið er tiltölulega fáfarið en verndað í skipulagi sem útivistarsvæði. Virkjunin kemur til með að bæta að gengi að svæðinu og þannig gæti fjöldi gesta sem um svæðið fara aukist.</p>			
<p><b>Lykilorð</b></p> <p>Stóru-Laxárvirkjun, Stóra Laxá, Leirá, Skillandsá, umhverfismat, viðtalskönnun, landslag, landnotkun</p>			
<p><b>Staða skýrslu</b></p> <p><input type="checkbox"/> Í vinnslu</p> <p><input checked="" type="checkbox"/> Drög til yfirlstrar</p> <p><input type="checkbox"/> Lokið</p>		<p><b>Dreifing skýrslu og upplýsingablaðs</b></p> <p><input checked="" type="checkbox"/> Opin</p> <p><input type="checkbox"/> Dreifing með leyfi verkkaupa</p> <p><input type="checkbox"/> Trúnaðarmál</p>	



Útgáfusaga						
Nr.	Höfundur		Rýnt		Samþykkt	Dags.
1	Brynja Dögg Ingólfssdóttir	30.09. 2015	Ólafur Árnason	17.11. 2015	Ólafur Árnason	17.11. 2015





# EFNISYFIRLIT

EFNISYFIRLIT .....	II
MYNDASKRÁ.....	III
TÖFLUSKRÁ .....	III
<b>1 INNGANGUR .....</b>	<b>1</b>
1.1 Fyrirhuguð virkjun og landsvæðið ofan Laxárgljúfra .....	1
<b>2 LANDNOTKUN.....</b>	<b>3</b>
2.1 Svæðisskipulag miðhálandis Íslands.....	3
2.2 Aðalskipulag Skeiða- og Gnúpverjahrepps 2004-2016.....	4
2.3 Aðalskipulag Hrunamannahrepps 2003-2015 .....	5
2.4 Deiliskipulag.....	6
2.5 Landeigendur.....	6
2.6 Veiðihlunnindi .....	6
2.7 Beitarhlunnindi .....	7
2.8 Samantekt .....	7
<b>3 LANDSLAG OG ÁSÝND .....</b>	<b>8</b>
3.1 Aðferðafræði.....	8
3.2.1 Hrunaheiðar og Fitjar .....	9
3.2.2 Geldingafell og Ásar.....	13
3.2.3 Laxárgljúfur.....	15
3.3 Greining áhrifa .....	18
3.3.1 Hrunaheiðar og Fitjar .....	20
3.3.2 Geldingafell og Ásar.....	20
3.3.3 Laxárgljúfur.....	21
3.4 Samantekt .....	21
<b>4 HEIMILDASKRÁ.....</b>	<b>22</b>

## MYNDASKRÁ

<b>Mynd 1</b>	<i>Yfirlitsmynd yfir fyrirhugaða virkjun í Stóru Laxá</i> .....	1
<b>Mynd 2</b>	<i>Yfirlitsmynd, horft yfir svæðið í áttina S-N</i> .....	2
<b>Mynd 3</b>	<i>Horft yfir svæðið í A-V átt, Laxárgljúfur í forgrunni og Illaverslón fyrir aftan það</i> .....	2
<b>Mynd 4</b>	<i>Yfirlitsmynd, horft í N-S, Helgaskáli, Stóru-Laxárveitulón og Stóru-Laxárveitustífla í forgrunni</i> .....	3
<b>Mynd 5</b>	<i>Úr svæðisskipulagi miðhálandis Íslands 2015. Hugsanlegt áhrifasvæði virkjunar í Stóru-Laxá er afmarkað með rauðri línu og lónsstæði eru afmörkuð með bláum línum</i> .....	4
<b>Mynd 6</b>	<i>Svæðið er fremur einsleitt en þó má skipta því niður í þjú svæði eftir landslagseinkennum. Megin svæðið er Hrunaheiðar og Fitjar, úr því sker sig Lagsárgljúfur og svæðið næst gljúfrinu. Ofan við Hrunaheiðar og Fitjar tekur við fjallendi, Geldingafell og Ásar</i> .....	10
<b>Mynd 7</b>	<i>Sjónlínur eru almennt fremur stuttar á svæðinu eða frá einni hæð til þeirrar næstu. Fjallahringurinn í fjarska. Sultartangalínur 2 og 3 eru áberandi á svæðinu enda liggur nær eini vegurinn á svæðinu meðfram þeim</i> .....	10
<b>Mynd 8</b>	<i>Svæðið er fremur einsleitt og einkennist af hrjóstrugum hæðum og grónum lægðum</i> .....	11
<b>Mynd 10</b>	<i>Horft frá Helgaskála yfir Stóru Laxá. Sjónlínur eru almennt fremur stuttar á svæðinu</i> .....	12
<b>Mynd 11</b>	<i>Horft frá Heiðarvatni í norður í átt að Geldingarfelli</i> .....	13
<b>Mynd 12</b>	<i>Yfirflugmynd, horft til norðvesturs. Geldingarfell og Helgaskáli fyrir miðri mynd. Í forgrunni eru ármót Leirár og Stóru-Laxár</i> .....	14
<b>Mynd 13</b>	<i>Laxárgljúfur skera sig úr annars fremur einsleitu landslagi. Horft til norðausturs upp eftir gljúfrinu</i> .....	16
<b>Mynd 14</b>	<i>Laxárgljúfur. Grónir bakkar og þverhniptir klettur kallast á</i> .....	17
<b>Mynd 15</b>	<i>Klettamyndir í Laxárgljúfrum</i> .....	17

## TÖFLUSKRÁ

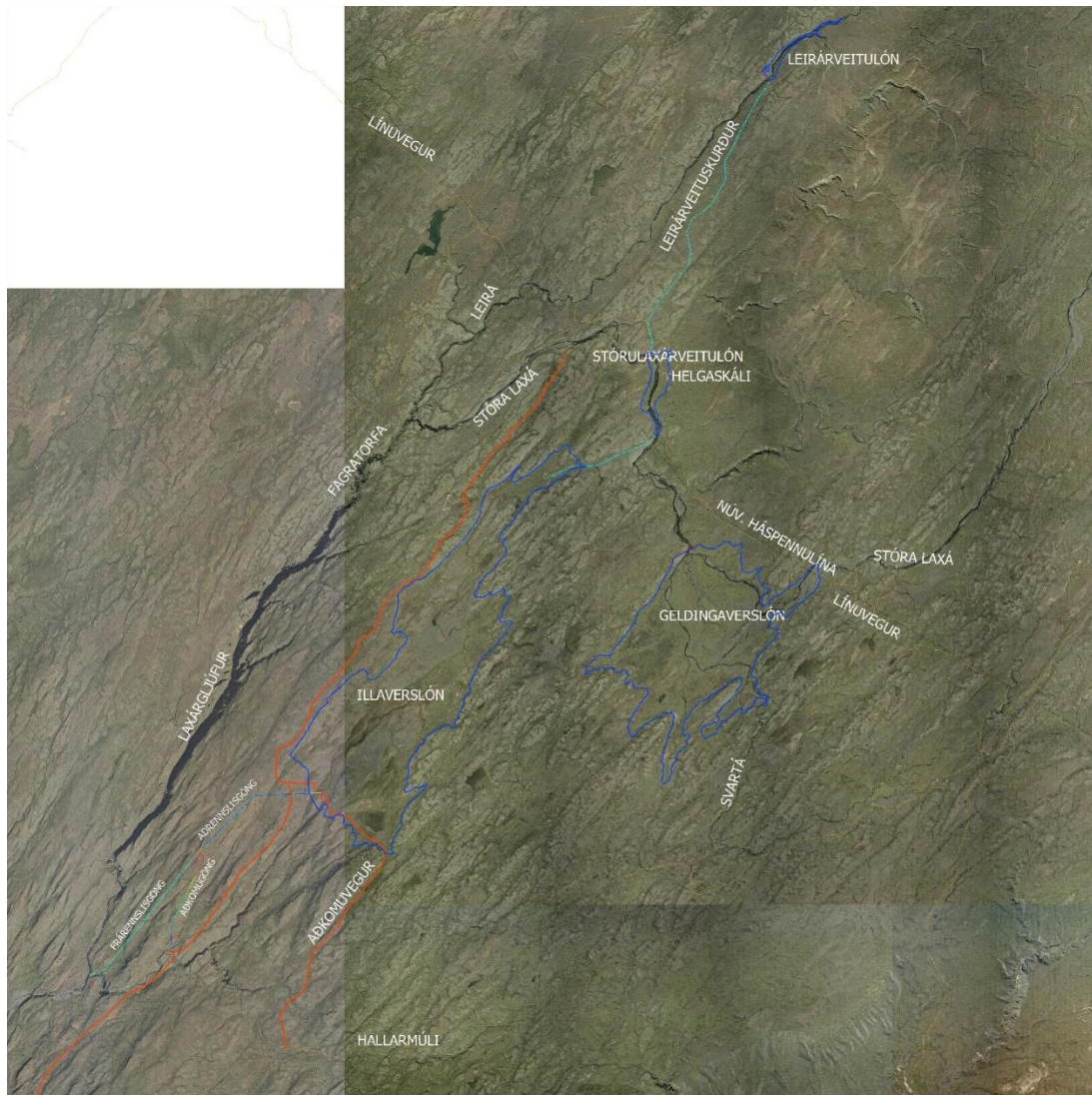
<b>Tafla 1</b>	<i>Veititölur úr Stóru-Laxá frá nat.is</i> .....	6
<b>Tafla 2</b>	<i>Viðmið við mat á gildi landslags</i> .....	8
<b>Tafla 3</b>	<i>Samantekt á grunnþáttum landslags við Hrunaheiðar og Fitjar (landslagsþáttum)</i> ..	11
<b>Tafla 4</b>	<i>Samantekt á landslagseiginleikum við Hrunaheiðar og Fitjar</i> .....	12
<b>Tafla 5</b>	<i>Samantekt á grunnþáttum landslags við Geldingarfell og Ása (landslagsþáttum)</i> ....	14
<b>Tafla 6</b>	<i>Samantekt á landslagseiginleikum við Geldingarfell og Ása</i> .....	14
<b>Tafla 7</b>	<i>Samantekt á grunnþáttum landslags við Laxárgljúfur (landslagsþáttum)</i> .....	16
<b>Tafla 8</b>	<i>Samantekt á landslagseiginleikum við Laxárgljúfur</i> .....	17
<b>Tafla 9</b>	<i>Viðmið við mat á umfangi mannvirkja og mat á umfangi áhrifa á landslag og sjónræna þætti</i> .....	19
<b>Tafla 10</b>	<i>Helstu kennistærðir mannvirkja Stóru-Laxárvirkjunar</i> .....	20

# 1 INNGANGUR

Landsvirkjun vinnur nú að frumskoðun vegna virkjunar í Stóru Laxá ofan Laxárgljúfra, en Orkustofnun veitti rannsóknarleyfi fyrir henni árið 2012. Árið 2015 var EFLA verkfræðistofa fengin til að afla upplýsinga um landslag og landnotkun á áhrifasvæði Stóru Laxár á svæðinu ofan Laxárgljúfra. Skýrslan er unnin fyrir verkefnishóp 3. áfanga rammaáætlunar um vernd og nýtingu jarðvarma.

## 1.1 Fyrirhuguð virkjun og landsvæðið ofan Laxárgljúfra

Til skoðunar er að virkja Leirá og Stóru Laxá ofan Laxárgljúfra, en virkjunarmannvirki eru áætluð bæði í Skeiða- og Gnúpverjahreppi og í Hrunamannahreppi. Reiknað er með að Laxárgljúfur verði ósnortin, en að vatnsmagn sem um þau fer muni minnka og rennsli jafnast. Vatni yrði hleypt framhjá virkjuninni til að tryggja laxgengd í gljúfrunum, en neðarlega í þeim eru efstu veiðistaðir árinna.



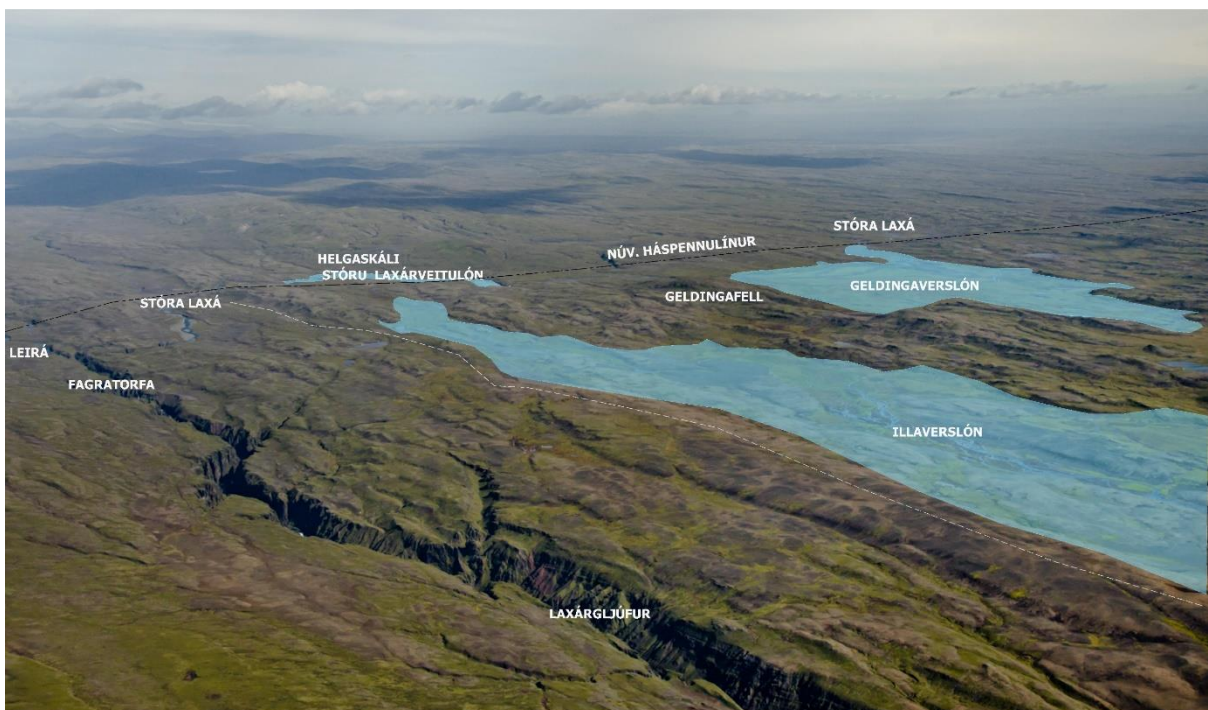
**Mynd 1** Yfirlitsmynd yfir fyrirhugaða virkjun í Stóru Laxá.

Líkt og sjá má á myndum 1, 2, 3 og 4 yrðu fjögur misstór lón mynduð – Illaverslón sem yrði um 6,7 km<sup>2</sup>, Stóra-Laxárveitulón um 0,25 km<sup>2</sup>, Geldingaverslón um 4,6 km<sup>2</sup> og Leirárveitulón sem yrði um 1 km<sup>2</sup>. Heildarlengd stífla yrði samtals um 2500 m og mesta hæð 18 m. Öll

miðlunarlón eru staðsett þar sem gömul lón hafa verið á einhverju tímabili frá lokum ísaldar. Nú eru svæðin misgróin. Mestur gróður er við Geldingaverslón en mýrarfen við Illaverlón eins og nafnið bendir til.



**Mynd 2** Yfirlitsmynd, horft yfir svæðið í áttina S-N.



**Mynd 3** Horft yfir svæðið í A-V átt, Laxárgljúfur í forgrunni og Illaverslón fyrir aftan það.

Vestan Illagils yrðu grafin jarðgöng eða þrýstípa yrði grafin í jörð og vatninu veitt neðanjarðar að stöðvarhúsi við ármót Stóru Laxár og Skillandsár neðan við gljúfrin. Sultartangalínur 2 og

3 liggja nú þegar um svæðið og er línuvegur meðfram þeim. Aðkoma að virkjanasvæðinu yrði m.a. eftir línuveginum og frá Mástunguvegi (329) að stöðvarhúsi og neðri hluta virkjanasvæðisins. Tenging virkjunarinnar yrði líklega með jarðstreng að Flúðalínu eða beint í tengivirki við Búrfell.



**Mynd 4** Yfirlitsmynd, horft í N-S, Helgaskáli, Stóru-Laxárveitulón og Stóru-Laxárveitustífla í forgrunni.

## 2 LANDNOTKUN

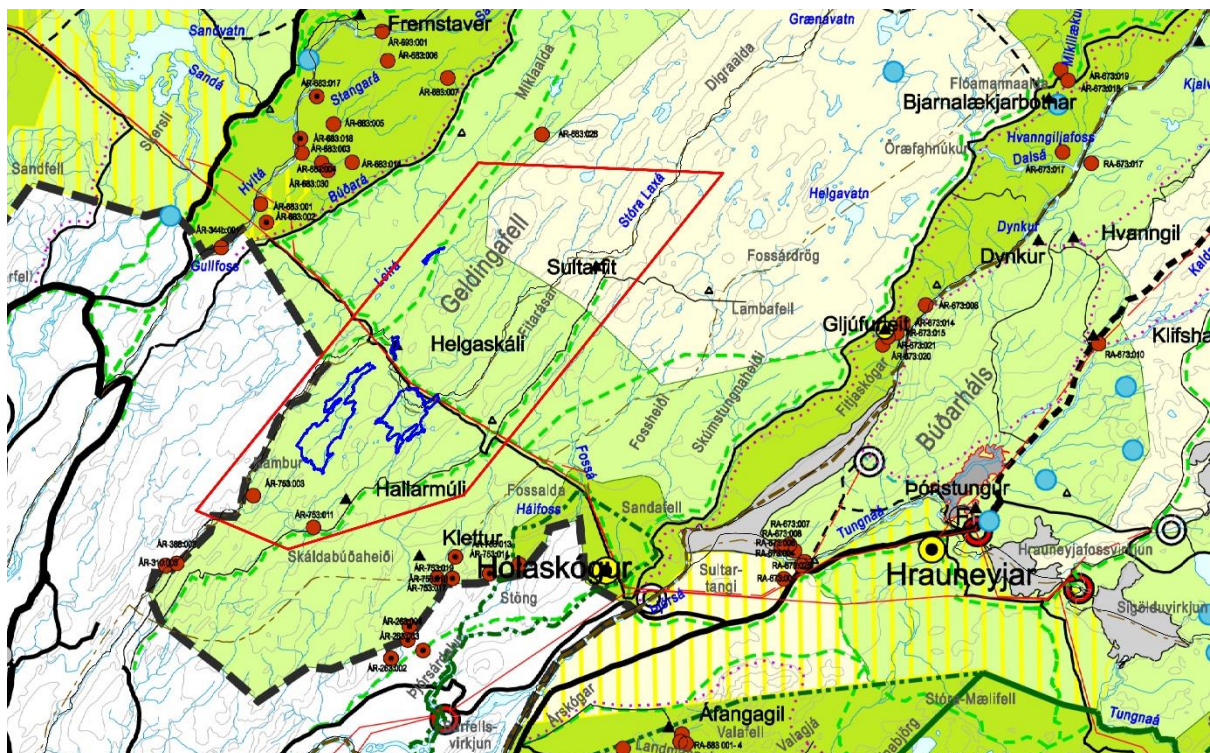
Upplýsingar um landnotkun á svæðinu eru unnar út frá fyrirliggjandi upplýsingum í skipulagi, á loftmyndum og gögnum um eignarhald hjá Þjóðskrá Íslands og inn í það fléttað upplýsingum sem fram koma í könnun á ferðamennsku á svæðinu sem unnin var af starfsmönnum EFLU árið 2015.

### 2.1 Svæðisskipulag miðhálandis Íslands

Öll mannvirki og lón verða á svæði sem skilgreint er í svæðisskipulagi miðhálandis Íslands 2015 sem almennt verndarsvæði. Almenn verndarsvæði eru svæði sem hafa alhliða verndargildi sem tekur til náttúruminja, þjóðminja og mikilvægustu lindarsvæða. Einnig tekur þessi landnýtingarflokkur til svæða sem teljast hafa mikið útivistargildi, m.a. jaðarsvæði að byggð. Svæðið er merkt sem Skáldabúðaheiði og er verndað sem mikilvægt útistarsvæði ofan byggðar, þjóðminjar

Á svæðinu eru sýnd tvö fjallasel sem eru Helgaskáli og Hallarmúli, gangnamannahús í eigu sveitarfélaganna. Fjallasel eru skilgreind sem hús í takmörkuðu eða engu vegasambandi, þ.m.t. gönguskálar, einkaskálar, veiðihús og gangnamannahús. Til fjallaselja teljast t.d. jaðar- og hálandismiðstöðvar og skálar sem opnir eru fyrir almenning. Fjallasel í einkaeign skulu a.m.k. vera að hluta til opin almenningi.

Um svæðið liggja vegir sem skilgreindir eru sem fjallvegir og einkavegir og aðrar ökuleiðir. Fjallvegir eru ferðamannaleiðir innan héraða, í mörgum tilfellum e.k. ofanbyggðavegir og eru þeir jafnan opnir skemur en aðalfjallvegir. Ruddir eða ofaníbornir vegir og hættulegustu ár eru jafnan brúaðar. Einkavegir og aðrar ökuleiðir eru fáfarnar leiðir að fjallaseljum, s.s. ýmsir afrétta-, veiði- og línuvegir. Til þeirra eru einnig skilgreindir „almennir vegir“ og „einkavegir“ skv. vegalögum sem eru ætlaðir til almennrar umferðar. Einnig eru skilgreindar reiðleiðir á svæðinu, en reiðleiðir í svæðisskipulaginu eru reiðleiðir sem liggja milli byggðarlaga og tengjast helstu þjónustustöðum hestamanna á hálendinu. Í svæðisskipulagi er sett sú stefna að meginleiðir verði merktar og fornum þjóðleiðum haldið til haga. Á áningarstöðum hestamanna er gert ráð fyrir aðhaldsgirðingum, hesthúsum og aðfluttu fóðri. Sýndar eru núverandi háspennulínur á svæðinu en þar eru ekki er afmörkuð svæði undir orkuvinnslu. Meðfram háspennulínunum er skilgreint mannvirkjabelti.



**Mynd 5** Úr svæðisskipulagi miðhálandis Íslands 2015. Hugsanlegt áhrifasvæði virkjunar í Stóru-Laxá er afmarkað með rauðri línu og lónsstæði eru afmörkuð með bláum línunum.

Skipulagið gerir ekki ráð fyrir orkuvinnslu í Stóru-Laxá. Breyta þyrfti svæðisskipulagi og færa inn orkuvinnslusvæði og nýja vegi. Þó er gert ráð fyrir að svæðisskipulag miðhálandis Íslands falli úr gildi þegar að Landsskipulagsstefna tekur gildi.

## 2.2 Aðalskipulag Skeiða- og Gnúpverjahrepps 2004-2016

Innan Skeiða- og Gnúpverjahrepps eru fyrirhuguð virkjanamannvirki á svæði sem skilgreint er sem óbyggt svæði. Í aðalskipulaginu segir um óbyggt svæði „Afréttur Flóa-, Skeiðamanna og Gnúpverja er óbyggt með nokkrum undantekningum þar sem eru fjallaskálar, vegir eða háspennulínur.“ Á svæðinu eru einnig afmarkaðir fjallaskálar, vegir, reiðleiðir og háspennulínur. Í kafla um opin svæði til sérstakra nota segir einnig „Afréttur Flóa-, Skeiðamanna og Gnúpverja býður upp á ótal möguleika til útivistar, gönguferða, reiðtúra og jeppaferða. Á hálendinu er ekki skilgreint svæði til sérhæfðar útivistar en allt land afréttarins er skilgreint sem óbyggt svæði.“ Landnotkun á svæðinu er því fyrst og fremst sauðfjárbætt og útivist og ferðamennska.

Miðlunarlón virkjana (vatnsflötur þeirra) eru skilgreind sem iðnaðarsvæði. Ekkert iðnaðarsvæði er afmarkað á svæðinu. Í kafla um iðnaðarsvæði segir að það sé stefna sveitarfélagsins að orkuvinnsla verði stunduð áfram í sveitarfélaginu í sátt við umhverfið og án þess að ganga á svæði með verndargildi. Ekkert verndarsvæði er afmarkað á því svæði sem virkjanaáformin ná yfir.

Skipulagið gerir ekki ráð fyrir orkuvinnslu í Stóru-Laxá. Breyta þyrfti aðalskipulaginu og færa inn orkuvinnslusvæði og nýja vegi.

### 2.3 Aðalskipulag Hrunamannahrepps 2003-2015

Innan Hrunamannahrepps eru fyrirhuguð virkjanamannvirki á svæði sem skilgreint er sem óbyggt svæði og er að mestu leyti hverfisverndað. Á svæðinu eru einnig afmarkaðir fjallaskálar, vegir, reiðleiðir og háspennulínur.

Í aðalskipulaginu segir um óbyggð svæði „Óbyggð svæði eru opin svæði til almennrar útiveru eða takmarkaðrar umferðar fólks þar sem ekki er gert ráð fyrir mannvirkjagerð. Á aðalskipulagsupprætti eru mörk landbúnaðarsvæða og opinna svæða miðuð við 200 m hæð yfir sjávarmáli og heimalönd þeirra bæja sem hærra standa. Mörkin ná þannig í allt að 240 m.y.s. Óbyggð svæði eru sýnd í ljósgrænum lit á aðalskipulagsupprætti. Jöklar í Kerlingarfjöllum og hluti Hofsjökuls falla undir þennan landnotkunarflokk þótt ekki sé litað yfir þá á skipulagsupprætti. Óbyggð svæði eru fyrst og fremst afréttur þar sem hefðbundnar landnytjar landbúnaðarins verða áfram heimilar þó með þeim takmörkunum sem felast í ákvæðum um verndarsvæði. Svæði ofan afgirtra heimalanda eru auk þess opin til almennrar útivistar. Mannvirkjagerð skal vera í lágmarki á óbyggðum svæðum. Þar er aðallega um að ræða hálendisvegi, reiðvegi, merktar gönguleiðir og fjallaskála“

Um fjallvegi segir m.a. „Meginleiðin úr byggð inn á afrétt liggur um Tungufellsdal. Vegurinn er flokkaður sem landsvegur í vegflokkun Vegagerðarinnar (F-merktur). Þaðan liggur annars vegar vegslóði (fjallvegur) um Svínárnes og Leppistungur norður til Kerlingarfjalla og hins vegar línuvegur (fjallvegur) til austurs að Helgaskála við Stóru-Laxá og áfram austur í Þjórsárdal. [...] Á aðalskipulagsupprætti eru sýndir fjallvegir og slóðir og verða nýir vegir eða slóðir ekki lagðar á hálendinu án breytingar á aðalskipulagi.“

Um hverfisvernd segir að þau svæði sem skilgreind voru í svæðisskipulagi miðhálendis Íslands sem náttúruverndarsvæði og almenn verndarsvæði séu skilgreind í aðalskipulaginu sem hverfisverndarsvæði. Svæðið sem um ræðir fellur undir flokk almennra verndarsvæða en í því felst alhliða verndargildi sem tekur til náttúruminja, þjóðminja og mikilvægustu lindasvæða. Verndarsvæðin hafa einnig mikið útivistargildi, þar á meðal jaðarsvæði að byggð. Svæðið er merkt sem hverfisverndarsvæði H2 og um það segir: „Stóra Laxá vestur að Búðará (Svæði norður af Skáldabúðaheiði), frá afréttargirðingu Hrunamannahrepps að Búðará, hluti stærri landslagsheildar. Mikilvægt útivistarsvæði ofan byggðar, þjóðminjar.“ Eftirfarandi ákvæði eru um landnotkun á þessu svæði:

- „Hefðbundnar nytjar, svo sem beit og veiðar haldast eins og verið hefur.
- Röskun votlendis og gróðurlendis er óæskileg.
- Mannvirkjagerð skal haldið í lágmarki og þess jafnan gætt að hún leiði til eins lítillar röskunar á umhverfi og lífríki og kostur er.
- Þurfi að reisa mannvirki s.s. fjallaskála, gangnamannaskála, neyðarskýli, fjarskiptastöðvar eða aðrar sambærilegar byggingar á svæðinu, skal það gert samkvæmt ákvæðum um slíkar byggingar í aðalskipulagi, í samræmi við deiliskipulag og í samráði við viðkomandi umsagnaraðila.“

Laxárgljúfur eru einnig skilgreind sem hverfisverndarsvæði vegna landslags með útivistargildi og vegna náttúruvegurðar. Um Laxárgljúfur segir í aðalskipulaginu: „Mikilfengleg gljúfur í Stóru-Laxá. Stóra-Laxá á upptök sín í Laxárdögum sunnan Kerlingarfjalla. Segja má að hin eiginlegu gljúfur byrji þar sem Leirá fellur í Stóru-Laxá úr norðri. Gljúfrin eru u.þ.b. 10 km löng niður að Hrunakrök efst við Laxárdal. Dýpt gljúfursins er 100-200 m. Þrengsti og efsti hlutinn nefnist Svartagljúfur. Á köflum eru gljúfurveggirnir þverhníptir til beggja handa en sums staðar

er gljúfrið víðara. Þar má finna ýmsar þursabergsmyndanir og ber þar hæst Fögrutorfu sem er ofarlega í gljúfrunum. Gljúfrin eru víða torfær eða jafnvel ófær göngumönnum.“

Eftirfarandi ákvæði eru um landnotkun á þessu svæði:

- a) „Hefðbundnar nytjar, svo sem beit og veiðar geta haldist eins og verið hefur. Sveitarstjórn getur þó sett reglur um takmörkun eða stjórn beitar á svæðinu.
- b) Allar, framkvæmdir s.s. byggingarframkvæmdir og skógrækt skulu taka mið af landslagi og mega á engan hátt skerða útivistargildi svæðanna.“

Skipulagið gerir ekki ráð fyrir orkuvinnslu í Stóru-Laxá. Breyta þyrfti aðalskipulaginu og færa inn orkuvinnslusvæði og nýja vegi. Lón, stíflur og veituskurðir yrðu staðsett innan hverfisverndarsvæða þar sem landnotkunarákvæði kveða m.a. á um að röskun gróðurlendis sé óæskileg og mannvirkjagerð skuli haldið í lágmarki og leiða til eins lítillar röskunar á umhverfi og lífríki og kostur er. Virkjun hefði einnig áhrif á vatnsmagn í Stóru-Laxá í Laxárgljúfrum.

## 2.4 Deiliskipulag

Engar deiliskipulagsáætlanir eru í gildi á svæðinu en gera þyrfti deiliskipulag vegna virkjunarinnar sem tæki til svæðis innan bæði Skeiða- og Gnúpverjahrepps og Hrunamannahrepps.

## 2.5 Landeigendur

Samkvæmt gögnum þjóðskrár, óbyggðanefndar og aðalskipulögum sveitarfélaganna er framkvæmdasvæðið alfarið inni á afréttum sveitarfélaganna og hefur allt verið úrskurðað þjóðlenda skv. úrskurðum 5/2000 og 6/2000. Svæðið er hluti af Hrunamannafrétti og Flóa- og Skeiðafrétti.

## 2.6 Veiðihlunnindi

Veiði er í Stóru-Laxá. Samkvæmt stangveiðifélaginu Lax-Á sem leigir veiðiréttinn af veiðifélagi Stóru-Laxár og selur veiðileyfi í ánni er áin laxgeng inn í Laxárgljúfur. Ánni er skipt í fjögur veiðisvæði með alls 10 stöngum. Aðeins eru leyfðar veiðar á flugu og settur hefur verið kvóti upp á einn lax á stöng á dag á svæði 1 og 2. Veiðimenn mega halda áfram veiðum eftir að kvóta hefur verið náð en öllum laxi umfram einn skal sleppt. Kvótinn nær aðeins til smálaxa en öllum laxi yfir 70 cm skal sleppt. Veiðitímabil í ánni er frá 3. júlí til 30. september á svæðum 1 og 2, frá 7. júlí til 30. september á svæði 3 og frá 27. júní til 20. september á svæði 4. Veiði í ánni sl. ár hefur verið töluverð en sjá má veiðitölur í töflu nr. 1 en áin hefur verið eina af 45 aflahæstu ám landsins síðustu ár.

Tafla 1. Veiðitölur úr Stóru-Laxá frá nat.is.

Ár	Fjöldi veiddra laxa	Veiði á hverja stöng
2009	637	76
2010	764	76
2011	766	78
2012	673	64
2013	1776	178
2014	882	88
2015	654	66



Stóra-Laxá er dragá með sveiflukenndu rennsli. Í hana koma mikil vor og haustflóð en vetrarrensli er lítið. Laxárgljúfur verða ósnortin, en vatnsmagn um þau mun minnka og vatnsmagn í ánni verður jafnara. Vatni yrði hleypt framhjá virkjuninni til að tryggja laxgengd í gljúfrunum, en neðarlega í þeim eru efstu veiðistaðir árinna. Virkjun ætti því ekki að hafa áhrif á fiskgengd og laxveiði í ánni nema að því leyti að í þurrkaárum verða væntanlega minni áhrif af litlu vatnsmagni í ánni á fiskgengd.

## 2.7 Beitarhlunnindi

Svæðið er allt afréttur og nýttur til beitar. Áhrif á beit yrði fyrst og fremst á Flóa- og Skeiðamannafrétt þar sem lónstæði raska beitarlandi. Fé af Flóa- og Skeiðamannafrétti er rekið í Reykjaréttir sem voru einar fjárflestu réttir landsins á árunum milli 1970 og 1980 en þá fækkaði fé mjög mikið. Samkvæmt Ara B. Thorarensen, formanni afréttarfélags Flóa og Skeiða voru um 9000 kindur reknar á afréttinn sumarið 2014 og hefur því heldur fjölgað síðustu ár en til samanburðar voru 6500 kindur á afréttinum sumarið 2010.

Á árunum 1991 til 1996 unnu Landgræðsla ríkisins og Rannsóknastofnun landbúnaðarins heildarúttekt á jarðvegsrofi á Íslandi. Í niðurstöðuskýrslu þeirrar rannsóknar er gerð grein fyrir ástandi jarðvegseyðingar og rofs í hverju sveitarfélag og afréttum þeirra. Flóa- og Skeiðamannafréttur fær eftirfarandi umsögn (710 km<sup>2</sup>): „Auðnir einkenna þennan afrétt, fjalllendi og auðnir eru 71% landsins samkvæmt kortlagningu á rofi, en auðnir og rýrt land 89% samkvæmt gróðurmynd. Um 64% landsins utan fjallendis hljóta rofeinkunn 3. Á sunnanverðum afréttinum eru víða gróin svæði þar sem rof telst vera lítið en samtals eru slík svæði þó aðeins 22% lands utan fjallendis.“

Svæðið sem fer undir Illaverslón verður samtals um 6,7 km<sup>2</sup>, þar af er um 2,8 km<sup>2</sup> með rofeinkunn 3 og um 3,9 km<sup>2</sup> með rofeinkunn 1 eða 2. Samkvæmt gróðurkortlagningu Náttúrufræðistofnunar Íslands á miðhálandinu er stærsti hluti svæðisins melar eða 2,9 km<sup>2</sup>, um 1 km<sup>2</sup> er þakinn graslendi og samsvarandi svæði flokkast sem mýri. 0,67 km<sup>2</sup> er þakinn mosagróðri og 0,65 km<sup>2</sup> starmóa. Minni svæði flokkast sem þurrar áreyrar, deiglendi, flói og stórgrýtt land.

Svæðið sem fer undir Geldingaverslón verður samtals um 4,6 km<sup>2</sup>, þar af er um 0,5 km<sup>2</sup> með rofeinkunn 3 og um 4,1 km<sup>2</sup> með rofeinkunn 1 eða 2. Samkvæmt gróðurkortlagningu Náttúrufræðistofnunar Íslands á miðhálandinu er stærsti hluti svæðisins graslendi (um 1,2 km<sup>2</sup>) og mýri (1,2 km<sup>2</sup>). Um 0,67 km<sup>2</sup> er þakinn mosagróðri og 0,61 km<sup>2</sup> flokkast sem flói. Minni svæði flokkast sem þurrar áreyrar, melar, starmói og sandur.

## 2.8 Samantekt

Ekki er gert ráð fyrir virkjanamannvirkjum á svæðinu í skipulagi. Breyta þarf svæðisskipulagi miðhálandis Íslands, ef það verður enn í gildi, og aðalskipulögum beggja sveitarfélaga. Einnig þarf að deiliskipuleggja virkjanasvæðið. Svæðið allt er skilgreint sem almennt verndarsvæði í svæðisskipulagi og sá hluti sem er innan Hrunamannahrepps er hverfisverndaður sem mikilvægt útivistarsvæði ofan byggðar og vegna þjóðminja en ekki hafa fundist aðrar þjóðminjar á fyrirhuguðu virkjanasvæði en nokkrar vörður.

Svæðið er allt í eigu ríkisins en bændur hafa þar beitarrétt. Áhrif á laxgengd og laxveiði eru talin vera óveruleg þar sem tryggt verður lágmarksflæði vatns og rennsli verður jafnara í ánni.

### 3 LANDSLAG OG ÁSÝND

#### 3.1 Aðferðafræði

Aðferðin sem notuð er við umfjöllun um landslag og ásýnd er byggð á leiðbeiningum frá The Landscape Institute og Institute of Environmental Management and Assessment í Bretlandi, ásamt norskum og dönskum fyrirmyndum. Auk þess sem litið er til aðferða og viðmiða við mat á landslagi í Rammaáætlun. Aðferðin hefur verið þróuð og aðlöguð að íslenskum aðstæðum. Við matið eru notuð kortagögn, s.s. loftmyndir, landlíkan og útgefnar landupplýsingar og kort af svæðinu. Einnig er byggt á gögnum um landnotkun, náttúrufar, ferðamennsku og útivist sem aflað hefur verið fyrir verkefnið og aðrar fyrirliggjandi rannsóknir.

Við umfjöllun um landslag í þessari skýrslu er litið á það sem forsendu að greina megi gildi landslags út frá hlutlægum og huglægum þáttum. Því er mikilvægt að skoða landslag m.t.t. nýtingar svæðisins og á hvaða hátt breytingar á landslagi geta haft áhrif á hana.

Greiningin er tvíþætt, fyrst eru grunnástand landslags greint og síðan eru áhrifin greind, þ.e. hver áhrif eru líkleg til að vera.

#### 3.2 Grunnástand

Við lýsingu á grunnástandi er litið til eftirfarandi þátta:

1. *Greining á landslagsþáttum:* Við greininguna eru teknar saman upplýsingar um eðlisræna eiginleika landslagsins, svokallaða landslagsþætti. Hér er um lýsingu á landslagsþáttum að ræða, ekkert mat liggur hér að baki.
2. *Greining á landslagseiginleikum:* Við þennan þátt er nauðsynlegt að nota gildismat að einhverju marki. Lýst er helstu eiginleikum landslags og því hvort eða hvernig litir, áferð, landform og mynstur í landslagi gefi því einkenni sem teljast sérstök. Helstu sjónrænum þáttum, s.s. sjónlengdum og útsýnisstöðum er lýst og jafnframt gefið yfirlit yfir þá sem nota svæðið, á einn eða annan hátt, og geta orðið fyrir áhrifum.
3. *Kortlagning landslagseinkenna:* Áhrifasvæði er skipt upp í svæði sem hafa sameiginleg einkenni landslagsþátta og landslagseiginleika sem hafa áhrif á upplifun af svæðinu.
4. *Verndargildi landslags:* Greining á gildi landslags felst í því að endurspegla mikilvægi landslagsins á ákveðnum mælikvarða og fjalla um þá hópa sem landslagið er mikilvægt fyrir og hvers vegna. Matið greinir á milli mikilvægis á mismunandi mælikvörðum, t.d. eru ákveðnar landslagseiningar algengar á staðarvísu en eru sérstakar á lands- eða alþjóðavísu, og öfugt.

Þau viðmið sem notuð eru í matsferlinu við að ákvarða gildi landslags eru í töflu 2.

**Tafla 2** Viðmið við mat á gildi landslags

Lítið / óverulegt	Miðlungs	Mikið
<ul style="list-style-type: none"> <li>• Mannvirki og jarðrask getur verið áberandi á svæðinu.</li> <li>• Fjölbreytileiki landslagsþátta eða landslagsheildir gefa svæðinu ekki gildi.</li> </ul>	<ul style="list-style-type: none"> <li>• Neikvæð áhrif vegna mannvirkja og jarðrasks eru ekki áberandi á svæðinu.</li> <li>• Fjölbreytileiki landslagsþátta eða landslagsheildir gefa svæðinu ekki gildi.</li> <li>• Svæðið getur haft verndargildi:</li> <li>• Verið skráð sem önnur svæði á náttúruinjasrá.</li> <li>• Innan þess eru jarðmyndanir sem njóta sérstakrar verndar skv. 37. gr. laga um náttúruvernd.</li> </ul>	<ul style="list-style-type: none"> <li>• Svæði er ósnert. Fyrri ummerki mannvirkja og jarðrasks eru ekki á svæðinu.</li> <li>• Fjölbreytileiki landslagsþátta (litir/línur/form/áferð) eða óskertar landslagsheildir gefa svæðinu sterkan svip.</li> <li>• Svæðið hefur verndargildi vegna landslags:</li> <li>• Svæðið er friðlýst vegna landslags.</li> </ul>

<ul style="list-style-type: none"> <li>• Svæðið hefur ekki verndar-gildi vegna landslags eða annarra þátta.</li> </ul>	<ul style="list-style-type: none"> <li>• Innan þess eru jarðmyndanir sem yfirvöld telja hafa sérstakt verndargildi sbr. stefnumótun um sjálfbæra þróun.</li> </ul>	<ul style="list-style-type: none"> <li>• Núverandi mannvirki eða landslag á svæðinu hafa sérstakt menningarsögulegt gildi.</li> <li>• Svæðið hefur verið skráð á náttúruminjaskrá eða náttúruverndaráætlun.</li> <li>• Svæðið einkennist af jarðmyndunum sem njóta sérstakrar verndar skv. 37. gr. laga um náttúruvernd.</li> <li>• Svæðið nýtur hverfisverndar á skipulagi sökum landslags.</li> <li>• Svæðið einkennist af jarðmyndunum sem yfirvöld telja hafa sérstakt verndargildi skv. stefnumótun um sjálfbæra þróun.</li> </ul>
--	--	---

Í svæðisskipulagi miðhálandis Íslands er miðhálandinu skipt í landslagssvæði og er svæðis-skiptingunni ætlað að endurspeglar breytileika og skil í náttúrufari og deila landi upp eftir landgerðum í tiltölulega einsleit landfræðileg svæði. Hvert svæði er tiltölulega einsleitt m.t.t. Landslags, áferðar, veðurfars og snjóalaga, vatnafars, gróðurfars og jarðvegsþekju.

Fyrirhugað virkjanasvæði og nágrenni er í svæðisskipulaginu greint sem ein landslagsheild, svæði 8.6. Hreppafjöll, neðri hluti\*. Svæðið nær yfir Skáldabúðaheiði, Kamb, Geldingafell og Fitjar- Ása. Það er aðallega á Flóa-, Skeiða- og Hrunamannaafrétti en austasti hlutinn kemur inn á Gnúpverjaafrétt. Náttúruvarsgildi svæðisins talið fremur lítið, svæðið fábreytt með litlum og nær engum minjum. Matið er byggt á fjölbreytni í náttúrufari og sérstæði þess og tekur til landslags, jarðmyndana, gróðurminja og lífríkis.

Þrátt fyrir að landslag á svæðinu sé almennt fremur einsleitt má skipta því skipta því nánar niður í þrjú svæði eftir landslagseinkennum. Skiptinguna má sjá á mynd 6.

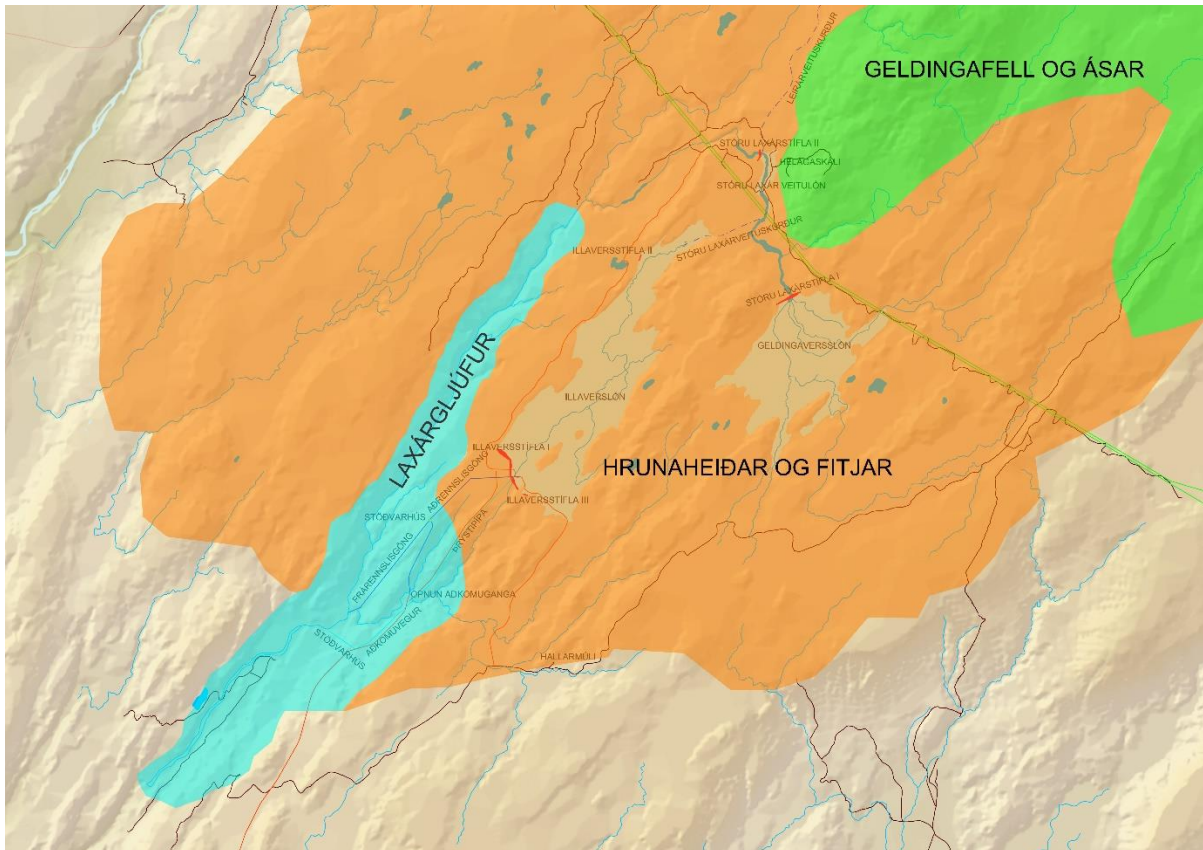
### 3.2.1 Hrunaheiðar og Fitjar

Svæðislýsing:

Hrunaheiðar og Fitjar er fremur mishæðótt háslétta. Sjónlínur eru almennt fremur stuttar á svæðinu en ofan af hæðartoppum sést fjallahringurinn í fjarska. Svæðið er fremur hrjóstrugt ásýndar en lágvaðinn melagróður og mosi einkennir svæðið. Gróðurþekja er nokkuð samfelld en meiri í lægðum og meðfram ám og lækjum en uppi á hæðunum, þar sem mosi og stórgrýti eru áberandi. Gróðurlítil svæði eru inni á milli. Lítið er um votlendi á svæðinu en þó eru fremur stórir votlendisflákar í Illaveri og Geldingarverri og fáeinum öðrum svæðum. Lækir og ár liðast um svæðið en þar eru engar náttúrulegar tjarnir eða stöðuvötn. Heiðarvatn er manngert vatn þar sem ræktaður hefur verið upp silungastofn, vatnið og umhverfi þess hefur þó fremur náttúrulega ásýnd. Engin áberandi kennileiti eru á svæðinu nema þá helst Sultartangalínur 2 og 3 sem liggja um svæðið. Önnur mannvirki á svæðinu eru línuvegir og afréttarslóðar og skálar, Helgaskáli Hallarmúli og skáli við Heiðarvatn. Einnig liggja nokkrar reiðleiðir um svæðið. Almennt er svæðið erfitt yfirferðar og lítið um slóða og afmarkaðar leiðir, stór hluti svæðisins er því ósnert svæði.

Upplifun:

Um eðlisræna eiginleika svæðisins má segja að svæðið hefur náttúrulegt og ósnert yfirbragð þrátt fyrir að mannvirki séu á svæðinu. Heiðalandslag er einkennandi, fremur einsleitt og fágæti er lítið. Engin einstök náttúruferirbæri eru á svæðinu og engin náttúruverndarsvæði. Þau hughrif sem svæðið vekur eru fábreytni, svæðið er fallett en getur ekki talist stórbrótið. Gera má ráð fyrir að þolmörkum ferðamanna á svæðinu sé ekki náð enda tiltölulega fáir á ferli á svæðinu.



**Mynd 6** Svæðið er fremur einsleitt en þó má skipta því niður í þjú svæði eftir landslagseinkennum. Megin svæðið er Hrunaheiðar og Fitjar, úr því sker sig Lagsárgljúfur og svæðið næst gljúfrinu. Ofan við Hrunaheiðar og Fitjar tekur við fjalllendi, Geldingafell og Ásar.



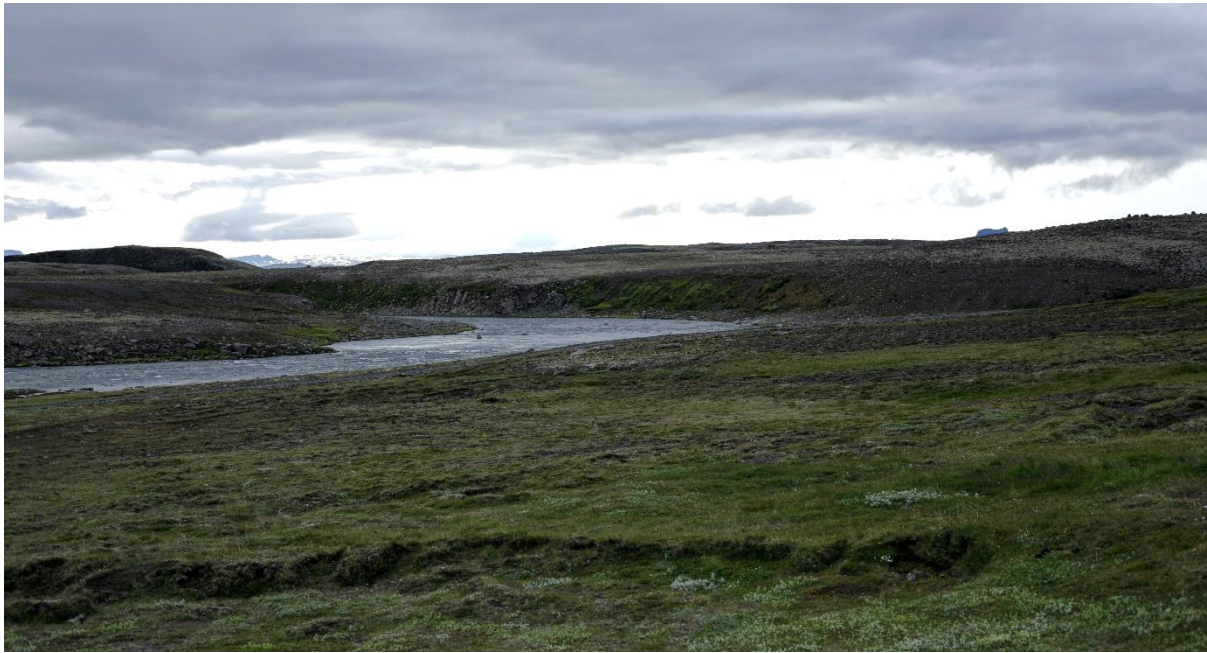
**Mynd 7** Sjónlínur eru almennt fremur stuttar á svæðinu eða frá einni hæð til þeirrar næstu. Fjallahringurinn í fjarska. Sultartangalínur 2 og 3 eru áberandi á svæðinu enda liggur nær eini vegurinn á svæðinu meðfram þeim.



**Mynd 8** Svæðið er fremur einsleitt og einkennist af hrjóstrugum hæðum og grónum lægðum.

**Tafla 3** Samantekt á grunnþáttum landslags við Hrunaheiðar og Fitjar (landslagsþáttum)

<b>Helstu kennileiti</b>	<ul style="list-style-type: none"> <li>• Sultartangalínur 2 og 3</li> <li>• Stóra-Laxá</li> </ul>
<b>Jarðefni</b>	<ul style="list-style-type: none"> <li>• Gosberg og setlög</li> <li>• Eldri grágrýtismyndun 0,8-3,3 milljón ára.</li> </ul>
<b>Gróðurfar</b>	<ul style="list-style-type: none"> <li>• Mosi og lágvaxinn melagróður</li> <li>• Gróðurþekja nokkuð mikil</li> <li>• Gróðurlaus svæði</li> </ul>
<b>Vatn</b>	<ul style="list-style-type: none"> <li>• Ár og lækir liðast um svæðið</li> </ul>
<b>Mannvist</b>	<ul style="list-style-type: none"> <li>• Sultartangalínur 2 og 3</li> <li>• Línuvegir og illfærir slóðar</li> <li>• Reiðleiðir</li> <li>• Gangnamannaskálar</li> <li>• Heiðarvatn</li> </ul>
<b>Útsýni</b>	<ul style="list-style-type: none"> <li>• Sjónlínur eru stuttar þar sem landslagið er hæðótt, almennt sést bara frá einni hæð til annarrar.</li> <li>• Fjallahringurinn í fjarska er áberandi frá hæðartoppum.</li> </ul>



**Mynd 9** Horft frá Helgaskála yfir Stóru Laxá. Sjónlínur eru almennt fremur stuttar á svæðinu.

**Tafla 4** Samantekt á landslagseiginleikum við Hrunaheiðar og Fitjar

<b>Form</b>	Endurtekin ávöl form hæða.
<b>Línur</b>	Ár og lækir, slóðar og reiðleiðir ásamt háspennulínnum mynda áberandi línur í landslaginu þar sem slíkt sést enda eru þessir þætti yfirleitt nærri áhorfandanum þar sem hann sér þau. Á heildina litið er ekki mikið um skarpar línur í landslaginu.
<b>Áferð</b>	Gróf jarðefni gefur umhverfinu fremur hrjóstruga áferð þrátt fyrir nokkuð samfellda gróðurþekju.
<b>Mynstur</b>	Lítið er um mynstur í landslaginu sem er einsleitt að mestu og samfellt, melar og ávalar hæðir.
<b>Litbrigði</b>	Gráir og brúnir tónar eru ráðandi ásamt grænum lit gróðursins á sumrin.
<b>Sjóndeildarhringur og lögun lands</b>	Sjónlínur eru stuttar þar sem almennt sést aðeins til næstu hæðar. Frá hæðartoppum sést vel fjallahringurinn í fjarska.

Verndargildi:

- Svæðið er verndað sem almennt verndarsvæði í svæðisskipulagi sem mikilvægt útivistarsvæði og vegna þjóðminja.
- Hverfisverndarsvæði H2 í aðalskipulagi Hrunamannahrepps tekur yfir þann hluta svæðisins sem er í Hrunamannahreppi. Verndunin snýr að mikilvægi svæðisins sem útivistarsvæði og verndun þjóðminja.
- Svæðið hefur miðlungs gildi m.t.t. viðmiða í töflu 1 hvað landslagsþætti snertir. Neikvæð áhrif vegna mannvirkja eru ekki áberandi á svæðinu. Fjölbreytileiki landslagsþátta gefa svæðinu ekki gildi. Svæðið hefur ekki verið friðlýst eða skráð á náttúruminjaskrá en er verndað í skipulagi sem útivistarsvæði.

Greining sjónrænna þátta:

- Helstu útsýnisstaðir eru hæðartoppar en á flestum stöðum eru sjónlínur stuttar og lítið sést yfir svæðið sjálft en fjallahringur í fjarska sést sumstaðar mjög vel.
- Notendur: Á svæðið koma almennt ekki margir á sumrin og enn færri á veturna. Mest er um hestamenn í skiplögðum ferðum, eitthvað er um einkabíla, einkum seinnipart sumars en lítið um skipulagðar hópferðir inn á svæðið. Gangnamenn fara um svæðið á haustin. Svæðið er ekki í alfara leið og aðkoma er annað hvort um línuvegi eða aðra torfæra slóða eða reiðleiðir.
- Mannvirki og lón virkjunarinnar yrðu öll inn þessa svæðis.
- 

### 3.2.2 Geldingafell og Ásar

Svæðislýsing:

Geldingafell og Ásar er hálendið ofan við Hrunaheiðar og Fitjar. Fjöll rísa upp af hásléttunni og hryggir með stefnuna NA-SV eru hærrí og meira áberandi í landslaginu. Sjónlengdir eru lengstar í sömu stefnu og hæðirnar liggja. Gott útsýni er af fjallatoppum. Svæðið er afskekkt og ekki aðgengilegt og lítið um mannvirki á svæðinu, eingöngu slóðar, reiðleiðir og einn skáli. Svæðið er hrjóstrugt ásýndar en lágvaxinn melagróður og mosi einkennir svæðið. Gróðurþekja er fremur strjál og nokkuð um ógróin svæði og mela. Gróðurlítill svæði eru inni á milli. Lítið eða ekkert er um votlendi á svæðinu. Geldingafell er helsta kennileiti svæðisins. Svæðið er lítið eða ekkert mangert.

Upplifun:

Um eðliræna eiginleika svæðisins má segja að svæðið er allt mjög náttúrulegt og með ósnertu yfirbragði og víðernisbrag. Svæðið er víðáttumikið fjallendi og heiðalandslag, fremur einsleitt og fágæti er fremur lítið. Engin einstök náttúruferðir eru á svæðinu og engin náttúruverndarsvæði. Þau hughrif sem svæðið vekur eru fremur fábreytt, svæðið er fallett en getur ekki talist stórbrotið. Gera má ráð fyrir að þörmörkum ferðamanna á svæðinu sé ekki náð enda mjög fáir á ferli á þessu svæði og aðgengi erfitt.



**Mynd 10** Horft frá Heiðarvatni í norður í átt að Geldingafelli.

**Tafla 5 Samantekt á grunnþáttum landslags við Geldingafell og Ása (landslagsþáttum)**

<b>Helstu kennileiti</b>	<ul style="list-style-type: none"> <li>• Geldingafell</li> </ul>
<b>Jarðefni</b>	<ul style="list-style-type: none"> <li>• Móberg og setlög</li> <li>• Jarðmyndanir frá ísöld</li> </ul>
<b>Gróðurfar</b>	<ul style="list-style-type: none"> <li>• Mosi og lágvaxinn melagróður</li> <li>• Gróðurþekja fremur gisin</li> <li>• Gróðurlaus svæði</li> </ul>
<b>Vatn</b>	<ul style="list-style-type: none"> <li>• Ár og lækir liðast um lægðir</li> <li>• Tjarnir og vötn ofarlega á svæðinu</li> </ul>
<b>Mannvist</b>	<ul style="list-style-type: none"> <li>• Gangnamannaskáli</li> <li>• Slóðar</li> </ul>
<b>Útsýni</b>	<ul style="list-style-type: none"> <li>• Sjónlínur eru stuttar þar sem landslagið er svo hæðótt</li> <li>• Gott útsýni frá fjallatoppum</li> </ul>



**Mynd 11** Yfirflugsmýnd, horft til norðvesturs. Geldingafell og Helgaskáli fyrir miðri mynd. Í forgrunni eru ármót Leirár og Stóru-Laxár.

**Tafla 6 Samantekt á landslagseiginleikum við Geldingafell og Ása**

<b>Form</b>	Endurtekin ávöl form hæða.
<b>Línur</b>	Ár og lækir mynda mildar línur í landslaginu.
<b>Áferð</b>	Gróf jarðefni gefur umhverfinu fremur hrjóstruga áferð.
<b>Mynstur</b>	Lítið er um mynstur í landslaginu sem er einsleitt að mestu og samfelld, melar og ávalar hæðir og fjöll.
<b>Litbrigði</b>	Gráir og brúnir tónar eru ráðandi ásamt grænum lit gróðursins á sumrin.
<b>Sjóndeildarhringur og lögun lands</b>	Sjónlínur eru stuttar þar sem almennt sést aðeins til næstu hæðar. Frá hæðartoppum sést vel fjallahringurinn í fjarska.



#### Verndargildi:

- Syðsti hluti svæðisins er verndaður sem almennt verndarsvæði í svæðisskipulagi sem mikilvægt útivistarsvæði og vegna þjóðminja.
- Hverfisverndarsvæði H2 í aðalskipulagi Hrunamannahrepps nær yfir suðvesturhorn svæðisins. Verndunin snýr að mikilvægi svæðisins sem útivistarsvæði og verndun þjóðminja.
- *Svæðið hefur miðlungs gildi m.t.t. viðmiða í töflu 1 hvað landslagsþætti snertir. Svæðið er ósnert og ummerki um jarðrask og mannvirki eru ekki á svæðinu. Fjölbreytileiki landslagsþátta gefa svæðinu ekki gildi. Svæðið hefur ekki verið friðlýst eða skráð á náttúruminjasrá en er verndað í skipulagi sem útivistarsvæði.*

#### Greining sjónrænna þátta:

- Helstu útsýnisstaðir eru fjallatoppar en þeir eru fremur óaðgengilegir vegna erfiðra aðkomuleiða.
- Notendur: Á svæðið koma almennt fáir enda aðgengi erfitt og svæðið afskekkt. Mest er um hestamenn í skiplögðum ferðum og eitthvað er um einkabíla, einkum seinnipart sumars en. Gangnamenn fara um svæðið á haustin.
- Ekki er gert ráð fyrir mannvirkjum og lónum innan svæðisins en toppur og suðurhlíðar Geldingafells er líklega eini staðurinn þar sem virkjanamannvirki og lón verða sýnileg sem heild.

### 3.2.3 Laxárgljúfur

#### Svæðislýsing:

Laxárgljúfrin og nánasta umhverfi sker sig úr svæðinu, þar sem hrikaleg djúp gljúfrin skera í sundur ávalar og einsleitar línur svæðisins. Gljúfrin eru nokkuð djúp og bakkar þeirra og nánasta umhverfi er vel gróið sem myndar andstæður í umhverfinu. Þverhníptir klettir gljúfursins eru umluknir ávölum grónum brekkum. Í gljúfrunum eru fjölbreyttar klettamyndir og umhverfið síbreytilegt. Sjónlínur eru almennt ekki langar á svæðinu enda eru ávalar hlíðar beggja megin við gljúfurbarmana.

Engin mannvirki eru á svæðinu en kindastígar og gönguslóðir meðfram gljúfurbarminum og vestan við gljúfrin er reiðleið í nokkurri fjarlægð frá gljúfrinu. Aðkoma að gljúfrunum er um akvegi að báðum endum gljúfursins.

#### Upplifun:

Um eðlisræna eiginleika svæðisins má segja að svæðið er allt náttúrulegt og með ósnertu yfirbragði. Svæðið er ekki víðáttumikið en stórbrotið og fremur fágætt. Gljúfrin eru einstakt náttúrufyrirbæri, og líkleg til að vekja hughrif hjá áhorfanda vegna náttúrefegurðar. Gera má ráð fyrir að þölmörkum ferðamanna á svæðinu sé ekki náð enda tiltölulega fáir á ferli nema ef til vill í neðsta hluta gljúfranna þar sem veiðisvæðin eru.



**Mynd 12** Laxárgljúfur skera sig úr annars fremur einsleitu landslagi. Horft til norðausturs upp eftir gljúfrinu.

**Tafla 7** Samantekt á grunnþáttum landslags við Laxárgljúfur (landslagsþáttum)

<b>Helstu kennileiti</b>	<ul style="list-style-type: none"> <li>• Laxárgljúfur</li> </ul>
<b>Jarðefni</b>	<ul style="list-style-type: none"> <li>• Móberg og hraunlög</li> <li>• Gljúfur</li> <li>• Jarðmyndanir í gljúfrinu</li> </ul>
<b>Gróðurfar</b>	<ul style="list-style-type: none"> <li>• Vel gróið svæði</li> <li>• Mosagróður og mólendi</li> </ul>
<b>Vatn</b>	<ul style="list-style-type: none"> <li>• Stóra-Laxá rennur um gljúfurbotninn</li> </ul>
<b>Mannvist</b>	<ul style="list-style-type: none"> <li>• Gönguslóðar og reiðleið meðfram gljúfrinu</li> </ul>
<b>Útsýni</b>	<ul style="list-style-type: none"> <li>• Sjónlínur eru stuttar þar sem landslagið er svo hæðótt</li> <li>• Stórfenglegt gljúfrið fangar athygli gesta</li> </ul>



**Mynd 13** Laxárgljúfur. Þverhníptir klettar umluknir grónum bökkum.



**Mynd 14** Klettamyndir í Laxárgljúfrum.

**Tafla 8** Samantekt á landslagseiginleikum við Laxárgljúfur.

<b>Form</b>	Skörp form kletta og árinna takast á við ávöl form gróðursælla hvamma.
<b>Línur</b>	Skarpar línur kletta og jarðmyndana.
<b>Áferð</b>	Gróf áferð kletta í gljúfrinu og mjúk áferð gróðursins á bökkunum.
<b>Mynstur</b>	Þúfur og ávalar, lágar hæðir mynda fingerð og mjúk mynstur á bakkanum en mynstur í gljúfrinu sjálfu eru skörp og breytileg.
<b>Litbrigði</b>	Gráir og brúnir tónar klettanna eru ráðandi og mynda andstæðu við grænan lit gróðursins á bökkunum á sumrin.
<b>Sjóndeildarhringur og lögun lands</b>	Sjónlínur eru stuttar og gljúfrin grípa athyglina.

#### Verndargildi:

- Svæðið er hverfisverndað sem svæði H3 í aðalskipulagi Hrunamannahrepps. Verndunin snýr að náttúrufegurð og gildi svæðisins sem útivistarsvæði.
- *Svæðið hefur mikið gildi m.t.t. viðmiða í töflu 1 hvað landslagsþætti snertir. Svæðið er ósnert og ummerki mannvirkja og jarðrask er ekki á svæðinu. Fjölbreytileiki landslagsþátta og óskert landslagsheild gefur svæðinu sterkan svip. Svæðið einkennist af jarðmyndunum sem njóta sérstakrar verndar skv. 37. gr. laga um náttúruvernd og er verndað í skipulagi vegna náttúrufegurðar og útivistargildis..*

#### Greining sjónrænna þátta:

- Segja má að svæðið í heild hafi mikið sjónrænt gildi, og ekki um einn útsýnisstað að ræða fremur en annanþ Víðsýni er þó ekki mikið.
- Notendur: Þekkt gönguleið er meðfram gljúfrunum og einnig er reiðleið um svæðið. Ekki er vitað hversu mikið leiðin er farin. Svæðið er ekki í alfaraleið og aðkoma er um línuveg að nyrðri enda gljúfranna og sunnan eftir akvegum til bæjanna Kaldbaks (vestan ár) og Laxárdals (austan ár) og þaðan um slóða að Hrunakrók.
- Engin mannvirki eða lón virkjunarinnar yrðu innan þessa svæðis en virkjunin hefði áhrif á vantsmagn Stóru-Laxár í gljúfrinu.

### 3.3 Greining áhrifa

Við mat á áhrifum skv. þessari aðferðafræði er miðað við tvískipta nálgun. Annars vegar áhrif á landslag og hins vegar á sjónræna þætti. Með áhrifum á landslag er fyrst og fremst litið til áhrifa af völdum beins rasks þ.e. breytinga á landslagi af völdum þess að koma mannvirki fyrir í landinu. Áhrif virkjunar í Stóru-Laxá á landslag felast í jarðraski vegna vegagerðar, rennslisganga, skurða og jarðstrengja, stíflugerðar, lónstæða og stöðvarhúss. Við mat á áhrifum á landslag eru notuð viðmið sem sett eru fram í töflu 9.

Við mat á sjónrænum áhrifum er greint á kerfisbundinn hátt hvaða áhrifaþættir skipta máli frá útsýnisstöðunum. Við matið er líklegt að sýnileiki framkvæmdarinnar frá mismunandi stöðum nái frá fullum að engum sýnileika. Til að aðstoða til við lýsingu og samanburð á umfangi breytinga á útsýni eru notuð viðmið sem sett eru fram í töflu 9.

**Tafla 9** Viðmið við mat á umfangi mannvirkja og mat á umfangi áhrifa á landslag og sjónræna þætti.

	Lítill / óverulegur	Miðlungs	Mikill / verulegur
Umfang mannvirkis	<ul style="list-style-type: none"> <li>Umfang mannvirkisins er nokkuð til lítið.</li> <li>Ekki er um marga framkvæmdaþætti að ræða.</li> <li>Framkvæmdin er á takmörkuðu svæði.</li> </ul>	<ul style="list-style-type: none"> <li>Umfang mannvirkisins er nokkuð.</li> <li>Ekki er um marga framkvæmdaþætti að ræða.</li> <li>Framkvæmdin er á takmörkuðu svæði.</li> </ul>	<ul style="list-style-type: none"> <li>Umfang mannvirkisins er mikið.</li> <li>Um er að ræða marga framkvæmdaþætti.</li> <li>Stærð framkvæmdasvæðisins er talsverð.</li> </ul>
Áhrif á landslag	<ul style="list-style-type: none"> <li>Umfang rasks og breytinga á landslagi er lítið.</li> <li>Mannvirkið og jarðrask er í flestum tilvikum afturkræft.</li> <li>Hægt að fella mannvirkið vel að landslagi.</li> </ul>	<ul style="list-style-type: none"> <li>Mannvirkjagerðinni fylgir rask og breytingar á landslagi</li> <li>Mannvirkið og jarðrask er að hluta óafturkræft.</li> <li>Hægt að laga mannvirkið að einkennum svæðisins við hönnun þess eða með mótvægisáðgerðum, s.s. litavali, mönnum eða gróðri.</li> </ul>	<ul style="list-style-type: none"> <li>Mannvirkjagerðinni fylgir rask og breytingar á landslagi.</li> <li>Mannvirkið og jarðrask er óafturkræft.</li> <li>Mannvirkið verður ekki aðlagð með hönnun eða mótvægisáðgerðum s.s. litavali, mönnum eða gróðri.</li> </ul>
Sjónræn áhrif	<ul style="list-style-type: none"> <li>Sýnileiki mannvirkisins er lítill eða miðlungs.</li> <li>Ef útsýni er að mannvirkinu frá íbúabyggð þá er það frá svæðum /stöðum sem eru í meira en 5 km fjarlægð.</li> <li>Mannvirkið er ekki talið valda neikvæðum sjónrænum áhrifum í öllum tilfellum.</li> <li>Ef útsýni er að mannvirkinu frá viðkvæmum svæðum þá eru þau í meira en 5 km fjarlægð.</li> <li>Mannvirkið er að hluta eða öllu leyti í hvarfi frá viðkvæmum stöðum sem eru í minna en 3 km fjarlægð.</li> <li>Mjög lítil breyting á einum eða fleiri lykilþáttum eða eiginleikum á grunngerð landslags, s.s. á ósnortnu landslagi eða útsýni og/eða að þáttum er bætt við í landslagið sem eru ekki á skjön við einkenni svæðisins.</li> </ul>	<ul style="list-style-type: none"> <li>Sýnileiki mannvirkisins er lítill eða miðlungs.*</li> <li>Óhindrað útsýni er að mannvirkinu frá íbúabyggð í meira en 3 km fjarlægð.</li> <li>Telja má líklegt að mannvirkið valdi neikvæðum sjónrænum áhrifum.</li> <li>Óhindrað útsýni er að mannvirkinu frá stöðum/svæðum í 1-3 km fjarlægð þar sem vænta má að fólk sé viðkvæmt fyrir breytingum á útsýni.</li> <li>Dæmi um viðkvæma staði/svæði: <ul style="list-style-type: none"> <li>Útivistarsvæði.</li> <li>Gönguleiðir.</li> <li>Svæði til náttúruskoðunar</li> <li>Náttúruverndarsvæði.</li> <li>Sérstök svæði til útiveru, s.s. áningar- eða útsýnisstaðir o.þ.h.</li> <li>Sumarhúsabyggð.</li> </ul> </li> <li>Hluti mannvirkisins er sýnilegur frá viðkvæmum svæðum / stöðum í minna en 1 km fjarlægð, en mannvirkið er að mestu í hvarfi.</li> <li>Minniháttar breytingar á einum eða fleiri lykilþáttum eða eiginleikum s.s. á ósnortnu landslagi eða útsýni og/eða að þáttum er bætt við í landslagið sem þó eru ekki á skjön við einkenni svæðisins.</li> <li>Framkvæmdin er áberandi en fremur viðbótarþáttur í víðu sjónsviði eða í talsverðri fjarlægð.</li> </ul>	<ul style="list-style-type: none"> <li>Sýnileiki mannvirkisins er mikill.*</li> <li>Óhindrað útsýni er að mannvirkinu frá íbúabyggð í minna en 3 km fjarlægð.</li> <li>Telja má líklegt að mannvirkið valdi neikvæðum sjónrænum áhrifum</li> <li>Óhindrað útsýni er að mannvirkinu frá stöðum / svæðum í minna en 1 km fjarlægð þar sem vænta má að fólk sé viðkvæmt fyrir breytingum á útsýni og að fjöldi fólks verði fyrir áhrifum. Dæmi um viðkvæma staði/svæði</li> <li>Útivistarsvæði.</li> <li>Gönguleiðir.</li> <li>Svæði til náttúruskoðunar</li> <li>Náttúruverndarsvæði.</li> <li>Sérstök svæði til útiveru, s.s. golfvelli, tjaldsvæði, áningar- eða útsýnisstaðir o.þ.h.</li> <li>Sumarhúsabyggð.</li> <li>Breytingar á ósnortnu landslagi eða útsýni og/eða að þáttum er bætt við í landslagið sem eru algjörlega á skjön við einkenni svæðisins.</li> <li>Framkvæmdin er ráðandi þáttur í sjónsviði sökum stærðar eða nálægðar.</li> </ul>

### 3.3.1 Hrunaheiðar og Fitjar

*Áhrif á landslag:* Áhrif á landslag eru af völdum jarðrasks, myndunar lóna og byggingu stöðvarhúss. Öll mannvirki og lón virkjunarinnar verða á þessu svæði, lengd skurða, vega, stíflna og stærð lóna má sjá í töflu 10. Eins og sjá má af kennistærðum virkjunarinnar er um að ræða töluvert landi sem fer undir virkjun. Í heildina fara 12,5 km<sup>2</sup> lands fara undir vatn, lengd skurða og ganga eru um 11 km og lagðir verða um 20 km af nýjum vegum og slóðum auk þeirra 13 km sem þegar hafa verið lagðir vegna rannsókna. Heildar rask á svæðinu verður því töluvert. Hluti lóna verður á votlendissvæðum sem eru vernduð skv. 37. gr. náttúruverndarlaga nr. 44/1999.<sup>1</sup> Eðli málsins samkvæmt eru lón staðsett í lægðum í landinu. Vegir og slóðar verða felldir að landi eins og kostur er eða lagðir meðfram skurðum. Stöðvarhús verður felt í landið eins og unnt er en um er að ræða tvo kosti við staðsetningu stöðvarhúss og hugsanlega verður það að mestu neðanjarðar.

**Tafla 10** Helstu kennistærðir mannvirkja Stóru-Laxárvirkjunar.

Helstu kennistærðir	Stóru Laxárvirkjun
Flatarmál lóns (km <sup>2</sup> )	12,5
Lengd aðrennslisskurða (km)	6,1
Lengd frárennslisskurða (km)	0,05-0,1
Lengd aðrennslisganga (km)	2,1
Lengd frárennslisganga (km)	2,5
Lengd stíflu (m)	2500
Mesta hæð stíflu (m)	18
Lengd vega (km)	13,8
Lengd slóða (km)	6,1
Þegar lagðir slóðar v. rannsókna (km)	13,5

*Sjónræn áhrif:* Á svæðinu eru sjónlínur mjög stuttar almennt og útsýni oftast aðeins frá hæð til næstu hæðar. Sýnileiki virkjanamannvirkja er því líklega takmarkaður, þó má ekki líta framhjá því að um er að ræða töluvert stóra vatnsfleti sem mögulega verða meira áberandi þar sem þeir munu skera sig úr umhverfinu. En ef lítið er til Heiðarvatns sem er eina stöðuvatnið á svæðinu þá sést það mjög lítið nema rétt á þeim hluta vegarins sem liggur framhjá því. Gera má ráð fyrir að flestir muni sjá Laxárveitulón sem er annað minnsta lónið og verður staðsett við Helgaskála sem er töluvert notaður af hestamönnum. Einnig verður Geldingaverslón sýnilegt frá línuveginum á kafla. Illaverslón verður aðallega sýnilegt frá veginum sem liggur meðfram lónstæðinu og þegar hefur verið lagður vegna rannsókna.

### 3.3.2 Geldingafell og Ásar

*Áhrif á landslag:* Ekki verður um bein áhrif að ræða á þessu svæði þar sem engar framkvæmdir verða á svæðinu og því ekkert rask.

<sup>1</sup> Lögin falla úr gildi 15. nóvember 2015 og ný lög um náttúruvernd nr. 60/2013 taka gildi. Í 57. gr laganna er samsvarandi grein um sérstaka vernd vistkerfa en stærðarmörk á verndun votlendis hafa breyst og er miðað við 1 ha í stað 3 ha áður.

*Sjónræn áhrif:* Á svæðinu verða ekki framkvæmdir vegna virkjunarinnar en gera má ráð fyrir að á þessu svæði verði virkjanamannvirki og lón helst sýnileg. Um er að ræða stíflur, lón og skurði sem verða sýnilegir frá útsýnispunktum á svæðinu. Ásýndin verður breytt en ekki er gert ráð fyrir að mannvirki verði áberandi í umhverfinu, mest áhrif verða af lónum. Útsýnissvæðin sem um ræðir eru lítt að gengileg og talið er að þau séu fáfarin.

### **3.3.3 Laxárgljúfur**

*Áhrif á landslag:* Ekki verður um bein áhrif að ræða á þessu svæði þar sem engar framkvæmdir verða á svæðinu og því ekkert rask.

*Sjónræn áhrif:* Megin áhrif í Laxárgljúfrum verður minnkað vatnsrennsli í gljúfrunum sem væntanlega hefur áhrif á upplifun á svæðinu og ásýnd þess. Gert er ráð fyrir að vatni verði ávallt veitt um gljúfrin og þau því ekki þurr.

## **3.4 Samantekt**

Svæðið er fremur einsleitt og hæðir og hólur gera það að verkum að sjónlínur eru almennt stuttar. Virkjanamannvirki munu því ekki sjást víða að auk þess sem svæðið er ekki fjölsótt og því tiltölulega fátt fólk sem verður fyrir áhrifum. Lón og skurðir og rask sem fylgir virkjuninni er töluvert umfangsmikið og hefur óneitanlega áhrif á lítið raskaða landslagsheild. Virkjun á svæðinu mun bæta að gengi að því og þannig e.t.v. auka útisvist á svæðinu sem samræmist stefnu í aðalskipulagi og svæðisskipulagi þar sem svæðið er verndað sem útivistarsvæði. Áhrif á landslag og sjónræna þætti eru að miklu leyti háð útfærslu mannvirkjanna og hvernig til tekst að fella þau að landslagi.

## 4 HEIMILDASKRÁ

- Umhverfissráðuneytið og Skipulagsstofnun. 1999. *Miðhálandi Íslands, Svæðisskipulag 2015*. Reykjavík: Umhverfissráðuneytið og Skipulagsstofnun.
- Skeiða- og Gnúpverjahreppur. Apríl 2006. *Aðalskipulag Skeiða- og Gnúpverjahrepps 2004-2016*
- Hrunamannahreppur. Desember 2005. *Aðalskipulag Hrunamannahrepps 2003-2015*
- Alþingi. *Náttúruverndaráætlun 2004 - 2008*. . Reykjavík : s.n., Samþykkt á Alþingi 28. maí 2004.
- Alþingi. *Tillaga til þingsályktunar um náttúruverndaráætlun 2009-2013*. Reykjavík. : s.n., Samþykkt á Alþingi 2. febrúar 2010.
- *Náttúruinjasgrá 7. útgáfa*. s.l. : Náttúruverndarráð, 1996.
- The Landscape Institute & Institute of Environmental Management and Assessment,. *Guidelines for Landscape and Visual Impact Assessment, 2nd ed*. London : Spon Press, 2002.
- Helga J. Bjarnadóttir, o.fl. *Aðferðir við mat á áhrifum framkvæmda á landslag og sjónræna þætti*. Reykjavík : Efla verkfræðistofa, 2010.
- Rannsóknastofnun landbúnaðarins og Landgræðsla ríkisins. 2002. *Kvasir*. Upplýsingavefur *Rannsóknastofnunar landbúnaðarins og Landgræðslu ríkisins um jarðvegsrof á Íslandi*. <http://www.rala.is/kvasir/> Skoðað 13. nóvember 2015.
- Lax-á ehf. *Stóra-Laxá*. <http://www.lax-a.is/> Skoðað 13. nóvember 2015.
- Nat.is. *Laxveiðin 2015 – Lokatölur. 45 aflahæstu árnar*. [http://nat.is/laxveidin\\_2015\\_lokatolur.htm](http://nat.is/laxveidin_2015_lokatolur.htm) Skoðað 13. nóvember 2015.
- Náttúrufræðistofnun Íslands. *Gróðurkort af miðhálandi Íslands í mælikvarða 1:25000*. Landupplýsingagögn. Sótt á vef NÍ.
- Umhverfissráðuneytið. *Velferð til framtíðar. Sjálfbær þróun í íslensku samfélagi - Stefnumörkun til 2020*. Reykjavík : Umhverfissráðuneytið, 2002.
- Verkefnisstjórn Rammaáæltunar. Mars 2010. *Niðurstöður faghópa. Kynningar og umsagnarferli verkefnisstjórnar*.







Landsvirkjun

Háaleitisbraut 68  
103 Reykjavík  
landsvirkjun.is

landsvirkjun@lv.is  
Sími: 515 90 00

