



Skýrslur Þjóðminjasafns Íslands 2012/1

Ritstjóri ritraðar:

Steinunn Kristjánsdóttir

Ritnefnd:

Margrét Hallgrímsdóttir

Bryndís Sverrisdóttir

Anna Lía Rúnarsdóttir

Anna Guðný Ásgeirsdóttir

©Þjóðminjasafn Íslands

Öll réttindi áskilin

Útgefandi: Þjóðminjasafn Íslands, Reykjavík

Ábyrgðarmaður útgáfu: Margrét Hallgrímsdóttir

Prentun: Oddi, umhverfisvottuð prentsmiðja

ISSN 1670-3685

Reykjavík 2012

Efnisyfirlit

1	Formáli	4
2	Starfsemi	7
2.1	Hlutverk og stefna Þjóðminjasafns Íslands	7
2.2	Markmið og leiðarljós	7
2.3	Skipurit	8
2.4	Samstarf við atvinnulíf og hollvini	10
3	Frammistöðumat 2011	14
3.1	Minjavarsla og rannsóknir	14
3.2	Miðlun og þjónusta	25
3.3	Innra starf	43
4	Ársuppgjör 2011	51
5	Annual Report 2011	55
6	Viðauki – Starfsmenn 2011	59
7	Viðauki - Markmið ársins 2012 og mælikvarðar á árangur	62



1 Formáli

Í ársskýrslu Þjóðminjasafns Íslands er gerð grein fyrir árangri þeirra áhersluverkefna ársins 2011 sem kynnt voru Mennta- og menningarmálaráðuneytinu í upphafi ársins. Hlutverk Þjóðminjasafnsins er margþætt sem höfuðsafns á sviði þjóðminjavörslu og starfar það samkvæmt safnalögum nr. 106/2001 og þjóðminjalögum nr. 107/2001. Á árinu 2011 voru samþykkt ný lög um Þjóðminjasafn Íslands nr. 140/2011 og ný safnalög nr. 141/2011 sem taka munu gildi 1. janúar 2013 þegar 150 ár verða liðin frá stofnun safnsins.

Árið 2011 einkenndist eins og undangengin ár af góðri framvindu starfseminnar og þeirra verkefna sem unnið var að. Safnið naut velvildar safngesta og fékk almennt afar jákvæða umfjöllun í samfélaginu og hjá erlendum gestum. Aðsókn er vaxandi og gekk miðlunarstarf vel. Erlendir ferðamenn völdu safnið besta safn Reykjavíkur árið 2011 sem var ánægjuleg hvatning. Innra starf gekk vel og góður árangur náðist í faglegum verkefnum á sviði varðveislu og öryggis safnkosts. Sem fyrr var lögð áhersla á aðhald í rekstri safnsins, faglegt starf og samhengi starfseminnar með það fyrir augum að forgangsroðun verkefna stuðlaði að festu og jafnvægi samhliða fjárhagslegri ábyrgð í rekstri. Unnið var að endurskoðun árangursstjórnunarsamningsins og er stefnt að undirritun nýs samkomulags Þjóðminjasafns Íslands og ráðuneytisins árið 2012, en því var frestað á árinu 2011.

Faglegt starf á sviði rannsókna og varðveislu var margþætt og var árangur víðast hvar í samræmi við áætlun. Ný aðföng bárust og var tekið á móti þeim í samræmi við söfnunarstefnu safnsins. Mikilvæg verkefni voru unnin í því skyni að treysta varðveislu safnkostsins og aðgengi til rannsókna. Öryggi í geymslum var aukið og vatnsúðakerfi sett upp í geymslum í Vesturvör 14 í tengslum við endurbætur á húsnæðinu. Gerð var ítarleg úttekt á skipulagi forngripageymslu og varðveislu jarðfundinna minja. Háskólanemar voru ráðnir í átaksverkefni yfir sumarmánuðina og var árangur þeirra verkefna góður. Auk þess voru ráðnir tveir námsmenn til þess að halda áfram yfirferð og gerð yfirlits um safnkost sem varðveittur er í Vesturvör 14. Vinnuálastofnun og Félagsmálaráðuneyti styrktu verkefnið. Áfangi náðist í öðrum hluta handbókar um varðveislu safnkosts, en það verkefni er unnið í samstarfi við Landsbókasafn – Háskólabókasafn og Þjóðskjalasafn Íslands. Góðir áfangar náðust við undirbúning að innleiðingu Sarps 3 á árinu þrátt fyrir tafir, og stefnir nú loks í að *Sarpur* verði aðgengilegur á vefnum á árinu 2012 þar sem krefjandi undirbúningur hefur gengið vel. Á árinu unnu sjálfbóðaliðar mikilsvert starf á sviði Ljósmyndasafns Íslands sem er þakkarvert. Einnig barst Ljósmyndasafninu liðstyrkur í samvinnu við Fangelsismálastofnun sem gafst afar vel. Tvær spurningaskrár voru sendar út, nr. 106 um fermingar og ungmennavígslur og nr. 114, framhaldsskólasiðir. Mikilvægir áfangar náðust í viðgerðum og viðhaldi á húsum í húsasafni Þjóðminjasafnsins, en þar var einnig gert átak í öryggismálum húsanna. Unnið var að viðgerðum í Grafarkirkju, áframhaldandi stórvíðgerðum í Glaumbæ, á Stóru-Ökrum, í Laufási og að Grenjaðarstað, brýnar viðgerðir á sæluhúsinu við Jökulsá, ásamt ýmsum öðrum smærri viðgerðar- og viðhaldsverkefnum. Samstarf var við Vinafélag



Krýsuvíkirkirkju og Iðnskólann í Hafnarfirði um endurreisn Krýsuvíkirkirkju, sem gereyðilagðist í bruna í janúar 2010. Rannsóknir og uppmælingateikningar sem gerðar voru fyrir ritröðina Kirkjur Íslands koma hér að góðu gagni, og hefur Þjóðminjasafnið veitt Vinafélaginu og Iðnskólanum ráðgjöf í þessu verkefni.

Þjónustusamningur við Húsafriðunarnefnd rann út á árinu 2011 og verkefnisstjóri húsasafns var ráðinn til Þjóðminjasafns Íslands á ný til þess að treysta þverfaglega vinnu við húsasafnið innan safnsins. Sigurður Gylfi Magnússon sat í rannsóknarstöðu í nafni dr. Kristjáns Eldjárns á árinu 2011 og var endurráðinn í stöðuna í lok árs til að halda áfram með verkefnið í samræmi við ákvæði reglugerðar um Þjóðminjasafn Íslands.

Í Þjóðminjasafninu er á hverju ári boðið upp á fjölbreyttar sérsýningar, þær stærstu í Bogasal og Myndasal. Á árinu 2011 stóð Þjóðminjasafn Íslands að alls 16 sýningum. Einnig var unnið að viðhaldi grunnsýningar með margvíslegum hætti, sem er afar mikilvægt til lengri tíma litið. Svæði um Jón Sigurðsson og sjálfstæðisbaráttuna var endurnýjað í grunnsýningu safnsins í tilefni af 200 ára afmælisári hans 2011 og opnað í júní. Helstu sérsýningar ársins voru *Guðvelkomnir, góðir vinir! Útskorin íslensk horn*, sýningin *Ljósmyndari Mývetninga. Mannlífsljósmyndir Bárðar Sigurðssonar frá upphafi 20. aldar* og *Ásfjall – Ljósmyndir Péturs Thomsen*, sem og sýningin *Hjálmar R. Bárðarson í svarthvítu*, sem var opnuð í Myndasal í árslok. Minni sýningar voru opnaðar víða um húsið. Alls voru níu farandsýningar undirbúnar til útláns og kynntar á heimasíðu safnsins. Fjölmargir velsóttir viðburðir, fyrirlestrar og málstofur voru í safnhúsinu á árinu. Sem fyrr var lögð áhersla á aðgengi fyrir alla í safninu og voru ýmsar nýjungar innleiddar í því skyni að breikka gestahóp safnsins. Opnað var minningarherbergi um árin 1955-60 sem fékk sérstaka kynningu sem athyglisverð nýsköpun á Nýsköpunarþingi ársins. Staðið var að vandaðri útgáfu sýningarbóka, en það er stefna safnsins að viðeigandi rit komi út með stærri sýningum sem byggja á faglegu rannsókn- og varðveislustarfi safnsins. Góður árangur náðist í ritstörfum starfsmanna, þar á meðal í útgáfu um Skriðuklaustursrannsóknir í ritrýndum tímaritum og eru veglegar bækur í burðarliðunum um stórar rannsóknir á vegum safnsins. Þá var unnin undirbúningsvinna fyrir rit sem koma munu út á afmælisári safnsins árið 2013. Einnig lagði safnið áherslu á almenna fræðslu með skrifum í fjölmiðla og kynningar á þeim vettvangi. Má í því sambandi nefna að þjóðminjavörður ritaði eins og árið áður mánaðarlega pistla, *Þankar um þjóðminjar*, sem birtir voru í Lesbók Morgunblaðsins.

Þjóðminjasafnið leggur áherslu á þverfaglega samvinnu, bæði innan og utan safnsins. Þjóðminjasafn Íslands átti í samstarfi við hin höfuðsöfnin um faglegar áherslur safnanna. Þjóðminjavörður veitti safnaráði formennsku og hefur skrifstofa safnaráðs aðstöðu innan Þjóðminjasafns Íslands. Nýrri *Safnastefnu á sviði þjóðminjavörslu 2010-2014* var dreift skipulega til allra minjasafna á landinu. Haldinn var árlegur *Vorfundur Þjóðminjasafns Íslands* með minja- og byggðasöfnum í landinu og er sá fundur þegar orðinn mikilvægur samráðsvettvangur minjasafna í landinu. Þverfagleg verkefni innan Þjóðminjasafns í



samvinnu við aðra gengu vel. Má þar nefna útgáfu í samstarfi við fleiri aðila um Kirkjur Íslands. Einnig náðist góður árangur í samstarfsverkefnum minjasafna á landinu í samtímasöfnun um leiki 10 ára barna og norræna brauðmenningu og má segja að samtímasöfnun hafi nú komist í góðan farveg á Íslandi og aðferðir fest sig í sessi hér á landi. Samstarf var við Háskóla Íslands um kennslu í fornleifafræði og safnafræði. Dr. Steinunn Kristjánsdóttir, var endurráðin í stöðu dósentis í fornleifafræði, sem er sameiginleg staða Háskóla Íslands og Þjóðminjasafns Íslands. Forverðir Þjóðminjasafns tóku einnig þátt í kennslu í forvörslu jarðfundinna gripa fyrir fornleifafræðinema. Þjóðminjavörður tók sæti í stjórn Rannsóknarseturs í safnafræði við Háskóla Íslands og Þjóðminjasafn Íslands tók virkan þátt í afmælisári Háskóla Íslands. Boðið var upp á fyrirlestraröð á vegum Miðstöðvar Lýðheilsuvísinda og var háskólanemendum boðinn ókeypis aðgangur allt afmælisárið. Þjóðminjavörður flutti hátíðarfyrirlestur í Hátíðarsal Háskóla Íslands í tilefni aldarafmælisins með heitinu *Þjóðminjasafn Íslands árið 2050*.

Áhersla var lögð á að efla enn frekar samvinnu starfsmanna þvert á sviðin og í því skyni voru starfsstöðvar miðlunarviðs fluttar úr turni safnhúss í Setberg til að styrkja samvinnu um fagleg verkefni. Grunnur var lagður að starfsemi ársins 2012 og 2013 með undirbúningi verkefna og umræðu um áherslur í ljósi aðhalds og aðstæðna í samfélaginu. Skjalahópur hóf vinnu við gerð skjalavistunaráætlunar Þjóðminjasafns með verklagsreglum um skjalamál og rafræn skil á gögnum til Þjóðskjalasafns voru undirbúin. Tímaskráningarkerfið Vinnustund (Oracle) var tekið í notkun fyrir stóran hluta starfsmanna og ný útgáfa af starfsmannahandbók Þjóðminjasafns Íslands kom út. Aukin áhersla var lögð á vægi jafningjafraeðslu og símenntunar fyrir starfshópa innan stofnunar og voru haldnar málstofur, boðið upp á sérfræðileiðsagnir í safnhúsinu fyrir starfsfólk og alúð var lögð við stuðning við starfsemi starfsmannafélagsins auk símenntunar almennt. Áfram var lögð áhersla á innra starf safnsins og þá sérstaklega á samskipti, jafnrétti og öryggi á vinnustað. Einnig var unnið áfram að endurbótum á starfsaðstöðu starfsmanna og endurskipulagningu til úrbóta. Stöðugleiki var í starfsmannahaldi og hópurinn samhentur í verkefnum ársins. Árangur starfsemi Þjóðminjasafns Íslands 2011 er árangur allra þeirra sem þar starfa.

28. janúar 2012

Margrét Hallgrímsdóttir,
þjóðminjavörður

2 Starfsemi

2.1 Hlutverk og stefna Þjóðminjasafns Íslands

Leiðarljós í starfi Þjóðminjasafns Íslands er að safnið starfi sem vísinda- og þjónustustofnun á sviði þjóðminjavörslu á landsvísu, stuðli að varðveislu og þekkingu á menningararfi íslensku þjóðarinnar frá upphafi til samtíma og standi fyrir vandaðri i miðlun um sögu og minjar lands og þjóðar með fjölbreyttu sýningar- og menningarstarfi. Þjóðminjasafn spegli fortíð og samtíð í starfi sínu með virðingu fyrir fjölbreytileika menningar og samfélags á hverjum tíma.

Forysta – Samvinna

Fagmennska - Víðsýni

Nýsköpun - Þjónusta

Vönduð grunnsýning Þjóðminjasafns Íslands gerir grein fyrir menningarsögu þjóðarinnar frá landnámi til samtíma. Sýningin endurspeglar þróun samfélags á Íslandi, og verður leitast við að endurnýja þætti sýningarinnar með markvissum hætti með nýrri þekkingu og rannsóknarniðurstöðum. Sérsýningar, fræðsla og útgáfa styrkja frekar og breikka miðlun safnsins með jafnrétti, mannúð og fjölbreytileika að leiðarljósi.

Þjóðminjasafn Íslands leggur metnað í gott aðgengi að safninu og miðlun sem stuðlar að víðsýni og virðingu. Safnið leggur metnað í samvinnu og þjónustu við safngesti, fræðimenn, nemendur og stofnanir. Þannig stefni Þjóðminjasafnið að því að hreyfa við fólki með starfsemi sinni og þar með axla sína ábyrgð í almennri umræðu með víðsýni að leiðarljósi.

2.2 Markmið og leiðarljós

- Að sinna forystuhlutverki Þjóðminjasafnsins sem höfuðsafns á sviði þjóðminjavörslu.
- Að auka árangur Þjóðminjasafns Íslands með markvissu fræðilegu, faglegu og listrænu starfi.
- Að stuðla að samvinnu innan sem utan safns.
- Að nýta fjárveitingar vel með forgangsröðun verkefna.
- Að vera vettvangur umræðu, rannsókna, sköpunar, menntunar, upplifunar og fræðslu.
- Að leggja metnað í aðgengi fyrir alla í víðum skilningi.



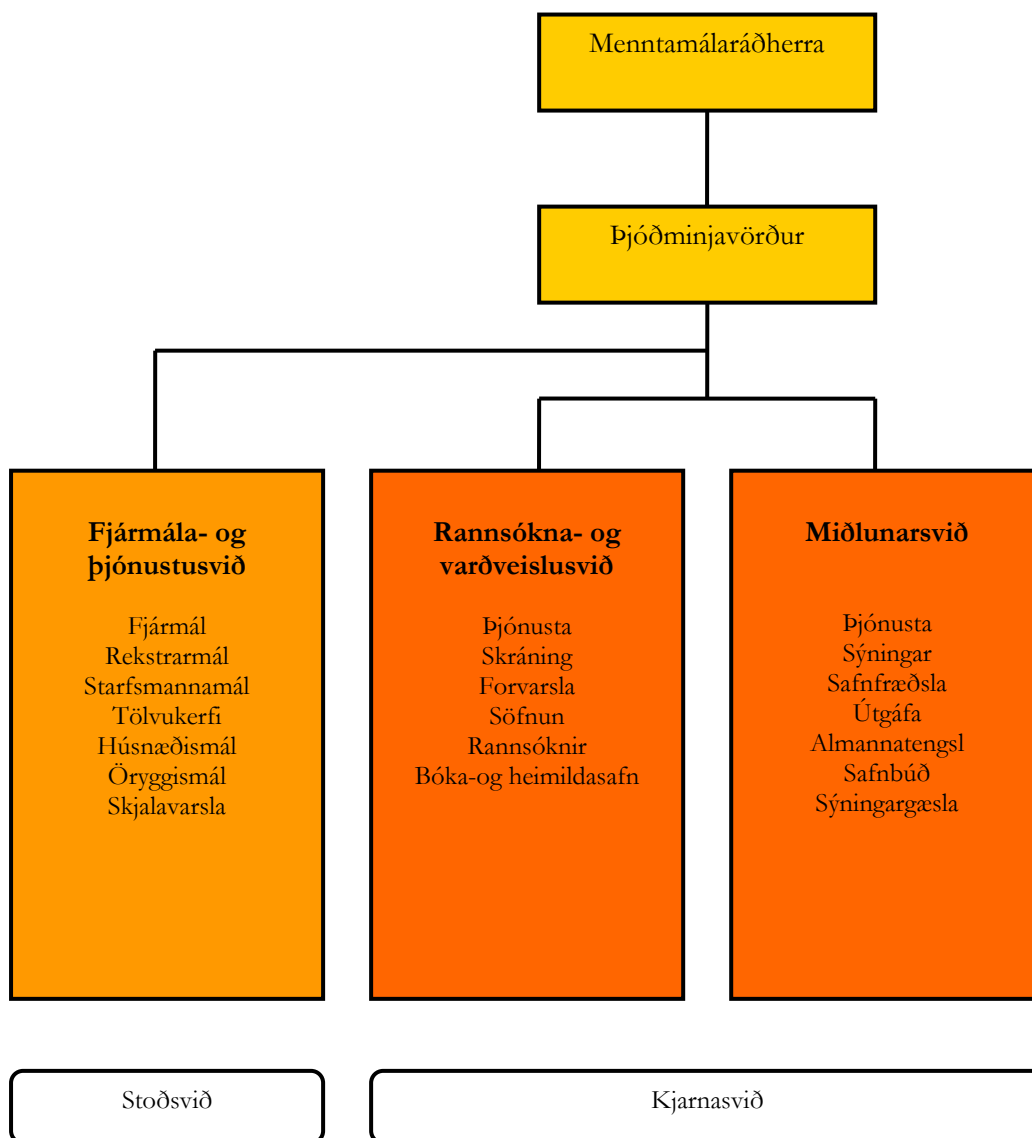
2.3 Skipurit

Yfirlýstur tilgangur með stjórnskipulagi Þjóðminjasafns Íslands er að endurspegla hlutverk safnsins samkvæmt safnalögum, þjóðminjalögum og reglugerð safnsins sem og að fylgja eftir markmiðum þess og framtíðarsýn, auka samvinnu og samræður, auðvelda verkefnaskipulag með aukinni áherslu á tímabundin verkefni og gera starfið markvisst.

Samkvæmt skipuritinu eru svið stofnunarinnar þrjú. Tvö kjarnasvið, rannsókn- og varðveislusvið og miðlunarsvið og eitt stoðsvið, fjármála- og þjónustusvið. Fjármálastjóri starfar með þjóðminjaverði að stefnumörkun Þjóðminjasafns Íslands og er staðgengill hans. Fjármálastjóri gegnir auk þess hlutverki starfsmannastjóra. Sviðsstjórar á kjarnasviði stýra daglegu starfi sviða og taka þátt í stefnumörkun safnsins. Haldnir eru reglulegir samráðsfundir eftir þörfum með þessum aðilum og öðrum starfsmönnum.

Starfsmenn sviða heyra allir beint undir viðkomandi sviðsstjóra. Fagstjórar og sérfræðingar bera ábyrgð gagnvart sviðsstjóra á árangri skilgreindra verkefna hvers árs í samræmi við árangursstjórnunarsamning og ársáætlun. Fagstjórar eru í forsvari fyrir þróun síns málaflokks og góðum og faglegum samskiptum meðal starfsmanna.

Skipurit Þjóðminjasafns Íslands frá 2006





2.4 Samstarf við atvinnulíf og hollvini

Fastir stuðnings- og samstarfsaðilar Þjóðminjasafnsins gegna mikilvægu hlutverki í uppbyggingu safnsins og eiga mikinn þátt í því að starfsemi þess er svo kröftug sem verið hefur. Má þar sérstaklega nefna minjasöfnin í landinu og önnur höfuðsöfn, sem og þjóðmenningarstofnanir.

Mikilvægir samstarfsaðilar eru einnig vinafélag Þjóðminjasafns Íslands Minjar og saga, Minningarsjóður Ásu Guðmundsdóttur Wright og þrír minningarsjóðir í vörslu Þjóðminjasafns: Minningarsjóður Ingibjargar G. Johnson, Minningarsjóður Helga S. Gunnlaugssonar og Minningarsjóður Philip Verrall, en sá sjóður er nýjasti minningarsjóðurinn í vörslu safnsins og sá stærsti.

Vinafélag Þjóðminjasafnsins, Minjar og saga.

Félagið Minjar og saga hefur starfað frá árinu 1988 og skipa eftirtaldir stjórn þess:

Sverrir Kristinsson formaður, Sigríður Th. Erlendsdóttir ritari, Guðjón Friðriksson, Grétar Jónasson gjaldkeri og Kristján Garðarsson. Varastjórnendur eru Katrín Fjeldsted og Sverrir Sch. Thorsteinsson. Tengiliður við Þjóðminjasafnið er Bryndís Sverrisdóttir sviðsstjóri miðlunarsviðs og sat hún nokkra stjórnarfundi.

Vinafélag safnsins, Minjar og saga, hélt aðalfund sinn í fyrirlestrasal Þjóðminjasafnsins 3. nóvember 2011. Hildur Gestsdóttir fornleifafræðingur fjallaði þar um rannsókn á kirkjugarðinum á Hofstöðum í Mývatnsveit og Bryndís Sverrisdóttir sviðsstjóri kynnti sýningar ársins 2012.



Árangursstjórnunarsamningur

Mennta- og menningarmálaráðuneytið og Þjóðminjasafn Íslands hafa gert með sér árangursstjórnunarsamning, sem gildir fyrir tímabilið 1. janúar 2006 til 31. desember 2010. Framsetning á árangri ársins 2011 í þessari ársskýrslu tekur mið af þeim árangursmælikvörðum sem þar eru tilgreindir.

2.4.1 Meginmarkmið

I. MINJAVARSLA OG RANNSÓKNIR

- *Að efla og örva rannsóknir á þjóðminjum og íslenski menningarsögu.*
- *Að starfa samkvæmt skilgreindri söfnunar-, skráningar-, varðveislu- og rannsóknarstefnu.*

II. MIÐLUN OG ÞJÓNUSTA

- *Að stuðla að því þjóðminjasafnið verði einn áhugaverðasti kosturinn í þekkingarleit almennings, skólafólks og fræðimanna af íslenskum og erlendum uppruna.*
- *Að standa að sýningum, útgáfu og fræðslu um minjar og sögu þjóðarinnar.*

III. INNRA STARF

- *Að stuðla að starfsánægju og árangri í innra starfi stofnunar.*

2.4.2 Deilimarkmið

I. MINJAVARSLA OG RANNSÓKNIR

- *Að endurskoða forvörsluáætlun árlega og bæta vistun og ástand 5% safnkosts.*
- *Að standa að söfnun þjóðháttanna, muna og mynda með markvissri söfnunarstefnu.*
- *Að gefa út 4 rannsóknarskýrslur og greinar um þjóðminjar á hverju ári.*
- *Að ljúka þremur rannsóknarverkefnum árlega.*
- *Að standa að þverfaglegum rannsóknarverkefnum þar sem sameinaðir kraftar safnsins nýtast.*
- *Að skrá 10% af safnkosti Þjóðminjasafnsins á ári hverju, myndir, muni, hús og fornleifar.*

II. MIÐLUN OG ÞJÓNUSTA

- *Að standa að öflugri sýninga- og fræðslustarfsemi.*
- *Að gefa út veglega sýningarskrá með hverri sýningu.*
- *Að gefa út eitt rannsóknarrit árlega sem byggist á rannsóknum innan safnsins.*
- *Að halda vef þjóðminjasafnsins virkum og áhugaverðum.*
- *Að standa að vandaðri safnfræðslu í góðu samstarfi við skólakerfið og í samhengi við námsskrá.*

- Að stuðla að aðgengi fyrir alla í víðum skilningi.

III. INNRA STARF

- Að verja 40% vinnuframlags stofnunarinnar til miðlunar Þjóðminjasafns Íslands.
- Að veita starfsmönnum umbun / viðurkenningu fyrir mældan árangur verkefna.

2.4.3 Tölfræðilegar upplýsingar

Með nýjum árangurstjórnunarsamningi hafa mælikvarðar á árangur breyst nokkuð frá fyrri árum. Til samanburðar við tölurnar frá árinu 2010 eru hér sýndar tölur frá árunum 2008 og 2009.

MÆLIKVARÐAR Á ÁRANGUR 2010			
I. MINJAVARSLA	2009	2010	2011
<i>Að endurskoða forvörsluáætlun árlega og bæta vistun og ástand 5% safnkosts.</i>			
Hlutfall húsa við góð skilyrði	20%	33%	36%
Hlutfall báta og tækniminja við góð skilyrði	19%	20%	21%
Hlutfall mynda við góð skilyrði	70%	70%	73%
Hlutfall jarðfundinna gripa við góð skilyrði	66%	66%	70%
Hlutfall textíla við góð skilyrði	80%	79%	77%
Hlutfall muna við góð skilyrði	61%	62%	62%
Hlutfall þjóðháttahemilda við góð skilyrði	95%	95%	95%
Hlutfall heimildasafns við góð skilyrði	85%	85%	85%
<i>Að standa að söfnun þjóðháttá, muna og mynda með markvissri söfnunarstefnu.</i>			
Myndir – skráð aðföng á árinu	40/450.000	34	35
Munir – skráð aðföng á árinu	68/200	74	105
Þjóðhættir – skráð aðföng á árinu	1.689	118	157
<i>Að gefa út 4 rannsóknarskýrslur og greinar um þjóðminjar á hverju ári.</i>			
Útgefnar greinar	7	18	21
Útgefnar skýrslur í skýrsluröð	1	1	0
Vinnuskýrslur	5	5	7
<i>Að ljúka þremur rannsóknarverkefnum árlega.</i>			
Stórar rannsóknir	7	5	9
- Þar af lokið á árinu	1	1	3
Smærri rannsóknir	7	8	10
- Þar af lokið á árinu	3	5	7
Samstarfsrannsóknir	4	5	5
Gestafræðimaður	1	1	0
Nemendarannsóknir	1	2	2
<i>Að standa að þverfaglegum rannsóknarverkefnum þar sem sameinaðir kraftar safnsins nýtast.</i>			



Fjöldi þverfaglega verkefna	8	8	8
<i>Að skrá 10% af safnkosti Þjóðminjasafnsins á ári hverju, myndir, muni, hús, fornleifar og þjóðhætti.</i>			
Fjöldi skráðra mynda	70.600	43.500	50.816
Fjöldi skráðra muna	208	205	2.457
Fjöldi skráðra jarðfundinna gripa	351	670	4.308
Fjöldi skráðra fornleifa á árinu	0	0	0
Fjöldi skráðra þjóðháttahæimilda	548	3.396	286
Heildarfjöldi skráninga	71.707	47.771	57.867
Heildarfjöldi safnkosts	2.961.000	3.000.000	3.100.000
Hlutfall af safnkosti skráð á árinu	2,4%	1,6%	1,9%
II. MIÐLUN OG ÞJÓNUSTA	2009	2010	2011
<i>Að standa að öflugri sýningarstarfsemi.</i>			
Fjöldi sýninga	16	15	16
<i>Að gefa út veglega sýngarskrá með hverri sýningu.</i>			
<i>Að gefa út eitt rannsóknarrit árlega sem byggist á rannsóknum innan safnsins</i>			
Fjöldi útgefinna sýningarbóka og rita	7	2	5
Fjöldi útgefinna rannsóknarrita	4	3	1
<i>Að standa að öflugri kynningarstarfi og halda vef þjóðminjasafnsins virkum og áhugaverðum.</i>			
Fjöldi safngesta	111.139	97.958	101.999
Fjöldi útsendra fréttatilkynninga	136	130	156
Fjöldi fréttu og birtinga um safnið í fjölmiðlum	368	419	412
Fjöldi útgefinna kynningarbæklinga	9	4	5
Fjöldi heimsókna á vefsíðu safnsins	108.267	111.768	127.596
Fjöldi nýrra greina á vefsíðu safnsins	282	293	327
Fjöldi nýrra minjagripa í framleiðslu	11	5	22
<i>Að standa að vandaðri safnfræðslu í góðu samstarfi við skólakerfið og í samhengi við námsskrá.</i>			
<i>Að stuðla að aðgengi fyrir alla í viðum skilningi.</i>			
Fjöldi nemenda í safnfræðslu	12.408	13.911	12.317
Fjöldi nýrra námsleiða/leiðsagna/námsefnis	6	3	16
Fjöldi fastra leiðsagna og fyrirlestra í safni	236	172	156
Fjöldi gesta í leiðsögnum og á fyrirlestrum	5.215	3.118	7.189
Fjöldi gesta á viðburðum í safninu	7.020	8.528	12.769
Fjöldi atriða með aðgengi fyrir alla að leiðarljósi	11	12	12
III. INNRA STARF	2009	2010	2011
<i>Að verja 40% vinnuframlags stofnunarinnar til miðlunar þjóðminjasafns Íslands.</i>			
Með samhengi rannsókna, varðveislu og miðlunar	40%	40%	40%
<i>Að veita starfsmönnum umbun fyrir mældan árangur verkefna.</i>			
Almennt á allan starfshóp, en ekki einstaka starfsmenn	100%	100%	100%

3 Frammistöðumat 2011

3.1 Minjavarsla og rannsóknir

3.1.1 Árleg endurskoðun forvörsluáætlunar og bætt vistun og ástands (5%) safnkosts. Helstu atriði:

- **Áfangi í úrbótum í myndasafni á grundvelli fyrirbyggjandi varðveislúáætlunar (4 atriði):**
 - Gengið var frá óskráðum frumkópium í sýrufrí plöst í möppur eftir ljósmyndurum (35 möppur).
 - Aðkoma viðskiptavina var bætt með dúkun borða og snyrtilegra aðgengi.
 - Gengið var frá gömlum myndamótum í sterkari kassa.
 - Filmur úr safni Hjálmars R. Bárðarsonar settar í sýrufrí plöst, m.a. með þátttöku sjálfboðaliða.
 - Hafin var innskönnun póstkorta.
- **Úrbætur í fyrirbyggjandi forvörslu í geymslum safnsins (4 atriði):**
 - Öryggi gripa: settar voru skjálftavarnir (öryggisbönd) á allar hillur (312) þar sem stórir gripir eru varðveittir í Vesturvör 16.
 - Skipt var um hillur sem voru úr spónaplötum og állhillur settar í staðin. Hillur D.11.1 til D.11.4 og D.12.1 til D.12.3 samtals 14 metrar.
 - Undirbúningsvinna fór fram þar sem til stendur að útbúa „þurra“ geymslu fyrir viðkvæma málmgripi til langtímavarðveislu.
 - Til að hámarka nýtingu forngrípageymslu var ráðist í endurskipulag geymslunnar. Sjö háskólanemar í sumarstarfi hjá safninu tóku þátt í verkefninu. Öllum safnkosti í forngrípageymslu var endurraðað í samræmi við númer grips eða rannsóknar í aðfangabók. Lokið var við endurpökkun, forvörslumat og endanlega röðun jarðfundinna forngrípa sem bárust safninu frá stofnun þess árið 1863 og til ársins 1958.
 - Átak í fornleifaforvörslu (eldri rannsóknir), 1. áfangi: 1300 gripir (styrkjandi forvarsla, ljósmyndun og skýrslugerð).
 - Gripaforvarsla í tengslum við sýningarhald og myndatöku: 40 gripir (mest hreinsun).
 - Litskyggnusafn forvörslu: átaksverkefni í grisjun og frágangi 3000 litskyggna í varanlegar umbúðir.



- **Viðgerðir og viðhald á húsum í húsasafni Þjóðminjasafnsins: Átak í Grafarkirkju, áframhaldandi stórvíðgerðir í Glaumbæ, Stóru-Ökrum, Laufási og Grenjaðastað, brýnar víðgerðir á Sæluhúsinu við Jökulsá, ásamt ýmsum öðrum smærri víðgerðar- og viðhaldsverkefnum:**
 - Í víðgerðum á húsum í húsasafninu náðist að framkvæma og ljúka þeim markmiðum sem sett voru í stærri verkefnum.
 - Yfirgripsmestu víðgerðirnar fóru fram á Grafarkirkju á Höfðaströnd; þekja var tekin ofan og báðir veggir teknir niður og bogaskemma reist yfir kirkjuhúsið. Gert var við allar stoðir, gólfbitar og gólfborð voru endurnýjuð og klæðning á báðum stöfnum.
 - Í Glaumbæ var gert við vegg í bæjargöngum við Suðurdyr, sund milli Gusu og baðstofu var lagfært og sundin á milli Norðurbúrs og Gusu og Norðurbúrs og hlóðaeldhúss. Þekjur Gusu og Norðurbúrs voru að því loknu endurnýjaðar.
 - Lokið var víðgerð á bæjardyrum á Stóru-Ökrum með því að setja þekju á húsið.
 - Í Laufási var haldið áfram víðgerðum sem staðið hafa yfir í nokkur undangengin ár. Gert var við glugga, eða þeir endursmíðaðir ef ástand þeirra krafðist, á skála, bæjardyrum og litlustofu og gert við stafnpíl á skála og bæjardyrum. Sett var brunaviðvörðunarkerfi í bæinn og að því loknu var hjónahús og kontór í baðstofuhúsi máluð í upprunalegum litum.
 - Hluti Litlabæjar í Skötufirði var málaður að innan eftir víðgerðir sem fram fóru á bænum fyrir allmörgum árum.
 - Einnig var lokið áfanga í víðgerð á Nýjabæ á Hólum í Hjaltadal með því að mála suðurstofu í upprunalegum litum.
 - Á Grenjaðarstað í Aðaldal var gáflveggur á baðstofu tekinn niður og endurhlaðinn.
 - Í Þverárbænum í Laxárdal var gert við vegg í brunnhúsi.
 - Haldið var áfram framkvæmdum við sæluhúsið við Jökulsá á Fjöllum og nú var gert við vegg hússins og gólf endurnýjað, bæði bitar og gólfborð.
 - Lóðin umhverfis prestsetrið á Sauðanesi á Langanesi var girt fjárheldri girðingu.
 - Á Teigarhorni var haldið áfram við frágang hússins að utan.
 - Að lokum má geta þess að pakkhúsið á Hofsósi var tjargað á árinu sem og stafnar torfbæjarins á Keldum á Rangárvöllum.
- **Áframhaldandi átak í öryggismálum húsasafnsins:**
 - Á árinu 2011 var lokið við að setja upp brunaviðvörðunarkerfi í Laufási og tengja það við sjálfvirka öryggisgæslu. Þjónustuhús í Laufási sem er í eigu Minjasafnsins á Akureyri og Laufáskirkja verða tengd sama kerfi. Gerð voru drög að drög að brunaviðvörðunarkerfi fyrir Grenjaðarstað.



- Auk þeirra markmiða sem sett voru fyrir árið 2011 var gert átak í því að skoða og þjónusta loftræstisamstæður í húsum í húsasafninu en það hafði ekki verið gert árum saman.
- **Tillaga um friðun húsa í húsasafninu, sem eru ekki vernduð skv. lögum, lögð fram:**
 - Um nokkurt skeið hafa verið uppi áform um að leggja til við Húsafriðunarnefnd að friða húsin í húsasafninu sem ekki eru friðuð vegna aldursákvæða laga um húsafriðun. Á árinu voru kynnt drög að nýjum lagabálki sem m.a. gerir ráð fyrir friðun allra húsa sem eru 100 ára og eldri sem mundi þýða að húsin yrðu sjálfkrafa friðuð. Var því lítið unnið á árinu í gerð tillagna um friðun húsa í húsasafninu.
- **Áfangi í úttekt á frágangi og öryggi gripa í Vesturvör 16-20:**
 - Gerð var ítarleg úttekt á skipulagi forngripageymslu. Mótuð var áætlun og framkvæmdir hafnar, sjá nánar undir lið I.1.
- **Áfangi í gerð yfirlits um safnkost í Vesturvör 14:**
 - Ráðnir voru tveir námsmenn til þess að halda áfram yfirferð og gerð yfirlits um safnkost sem varðveittur er í Vesturvör 14. Verkefnið *Tækniminjar og tækniþróun á Íslandi á 20. öld* hófst sumarið 2010. Farið var yfir þrjú afmörkuð svæði 12, 13 og 14 og þeim lokið. Alls voru 2021 gripir númeraðir, skráðir í Excel og ljósmyndaðir. Starfsmenn gengu frá skýrslu í samráði við umsjónarmenn verkefnis.
- **Áfangi í öðrum hluta handbókar um varðveislu gripa:**
 - Verkefni sem unnið er í samstarfi við Landsbókasafn – Háskólabókasafn og Þjóðskjalasafn Íslands. Þrír stórir kaflar eru tilbúnir. Nýir kaflar voru settir í vinnslu: kafli um varðveislu pappírsvverka og kafli um varðveislu ljósmynda.
- **Úrbætur í vistun stafrænna ljósmynda í húsasafni:**
 - Átak var gert í að yfirfæra stafrænar ljósmyndir af húsum í húsasafninu og friðuðum kirkjum á ljósmyndadrif. Einnig var unnið að endurskoðun á verklagi við vistun stafrænna vinnumynda í húsasafni.

3.1.2 Söfnun þjóðháttá, muna og mynda með markvissri söfnunarstefnu. Helstu atriði:

- **Söfnun þjóðháttá, m.a. 2 nýjar spurningaskrár sendar út:**
 - Sendar voru út tvær spurningaskrár á árinu, nr. 106 um fermingar og ungmennavígslur og nr. 114, framhaldsskólasiðir. Fyrri skráin var send á heimildarmannahóp þjóðháttasafnsins og fengu 116 hana í tölvupósti og 122 í bréfpósti. Þar að auki hljóðritaði fagstjóri 12 viðtöl við presta og



forstöðumenn trúfélaga, bæði á höfuðborgarsvæðinu og á landsbyggðinni. Þá tóku tveir þjóðfræðinemar viðtöl við fjóra foreldra og fjögur fermingarbörn, og var það jafnframt hluti af námi þeirra við HÍ.

- Cilia Marianne Úlfsdóttir þjóðfræðinemi vann að samningu spurningaskrár um framhaldsskólasiði í samráði við fagstjóra þjóðháttasafns, en það var jafnframt hluti af meistaraverkefni hennar við HÍ. Tók hún jafnframt nokkur viðtöl til undirbúnings. Skráin var send til allra framhaldsskóla í landinu auk fjölda útskrifaðra nemenda. Áhersla var lögð á að ná bæði til núverandi og fyrrverandi nemenda allt frá um 1940 til dagsins í dag. Spurningaskráin var eingöngu send út rafrænt, en hlaut fremur dræmar undirtektir meðal framhaldsskólanema þrátt fyrir ágætt samstarf við skólana. Var því brugðið á það ráð að fá leyfi til að nemendur mættu svara spurningunum í kennslustund. Margir skólar tóku vel í þessa beiðni en töldu jafnframt að ekki væri svigrúm til þess fyrir en í upphafi vorannar 2012.
 - Fagstjóri þjóðháttasafns tók við viðtal við Önnu Margréti Albertsdóttur 12. maí en hún var alin upp í baðstofunni á Skörðum í Dalasýslu sem nú er til sýnis á grunnsýningu Þjóðminjasafnsins.
- **Veita viðtöku munum og myndum sem berast og eru í samræmi við fyrirliggjandi söfnunarstefnu:**
 - Alls eru færslur í aðfangabók munasafns 105 og þar af eru 53 vegna fornleifarannsóknna.
 - Einstök aðföng ljósmyndasafns voru um 35 sem er minna en í meðalári. Stærst og merkast þeirra var filmu og myndasafn Þorsteins Jósepssonar ljósmyndara með um 35.000 filmum.
 - **Norrænt samstarfsverkefni – samtímasöfnun um brauð og brauðmenningu:**
 - Fyrri tilstuðlan norræna samhæfingarhópsins NORSAM fór fyrsta kynning á verkefninu *BRÖÐ I NORDEN* fram í Malmö vorið 2010. Reyndist á því nægjanlegur áhugi og var fyrsti stóri vinnufundurinn haldinn haustið 2010 í Kaupmannahöfn. Sérstaða verkefnisins fólst í því að hvert þátttakandi safn ákvað viðfangsefni undir ofangreindri yfirskrift og vann að sínu verkefni sjálfstætt. Alls tóku 26 söfn þátt, þar af eitt frá Eistlandi. Íslensku söfnin eru fimm. Eitt aðalmarkmið verkefnisins var að niðurstöður yrðu kynntar á vefnum og lærðu þátttakendur að vinna stuttmyndir í því skyni í forritinu Windows Movie Maker. Afrakstur verkefnis er á: <http://maihaugen.no/no/samtid/Norden/> en athygli vakti íslenska vefsíðan sem hlaut nafnið Brauðbrunnur og unnin var í Árbæjarsafni en varð samnefnari fyrir niðurstöður verkefnisins. Sjá: <http://braudbrunnur.wordpress.com/>



3.1.3 Árleg útgáfa rannsóknarskýrslna (4) og greina um þjóðminjar. Helstu atriði:

1) Árleg útgáfa rannsóknarskýrslna (4) og greina um þjóðminjar. Helstu atriði:

- **Skýrsla um Bessastaðarannsókn:**
 - Unnið var að ritun skýrslu um Bessastaðarannsóknina 1988, sjá nánar undir lið I.4.
- **Skýrsla um varðveislu Núpsstaðar:**
 - Unnið var við skýrslu um varðveislu Núpsstaðar og verður lokið á fyrri helmingi 2012.
- **Skýrsla um ljósmyndun á Íslandi 1970-90:**
 - Handrit lá fyrir í nóvember en tekin var ákvörðun um að auka við það tveimur viðtölum. Þau voru tekin í desember en endanleg gerð þeirra var ekki tilbúin fyrr en um miðjan janúar 2012.
- **Grein um sárásótt á Skriðuklaustri:**
 - Steinunn Kristjánsdóttir (2011). The Poisoned Arrows of Amor. Cases of Syphilis from 16th century Iceland. *Scandinavian Journal of History* 36 (4), 406-418.
- **Grein um heilsufar á fiskiskútum:**
 - Fagstjóri þjóðháttasafns vann að grein til birtingar í Árbók Hins íslenska fornleifafélags og skilaði fullbúnu handriti á árinu. Greinin ber heitið „Meinsemdir og manndrápsbollar. Heilsufar, mannskaðar og vinnuslys á íslenskum fiskiskútum“.
 - Fagstjóri skilaði einnig grein sem nefnist „Om bevarandet av gamla bátar på Island – lägesrapport och riktlinjer“. Greinin verður birt í ráðstefnuriti í tengslum við Sail Húsavík.
- **Greinar sem tengjast rannsóknarverkefni í stöðu Kristjáns Eldjárn:**
 - Sigurður Gylfi Magnússon. (2011). “The Life of a Working-Class Woman: Selective Modernization and Microhistory in Early 20th-Century Iceland.” *Scandinavian Journal of History* 36:2, bls. 186-205.
 - Sigurður Gylfi Magnússon. (2011). „Rannsóknar(náms)sjóðir. Álitamál um háskóla- og vísindapólitík.“ *Saga* XLIX:2, bls. 219-221.
 - Sigurður Gylfi Magnússon. (2011). „Hvað er ævisaga?“ *Saga* XLIX:2, bls. 35-40.



• **Aðrar greinar/skýrslur:**

- Ágústa Kristófersdóttir og Lilja Árnadóttir. (2011). *Þetta er allt sama tóbakið!* Handrit að samnefndri sýningu í Horni.
- Bryndís Sverrisdóttir og Þorbjörg Br. Gunnarsdóttir. (2011). *Leiðtoginn og sjálfstæðisbaráttan*. Handrit að endurgerð svæðis Jóns Sigurðssonar í grunnsýningu Þjóðminjasafnsins.
- Guðmundur Ólafsson og Ingegerd Narby. (2011). *Historiska resmål på Island. Geografisk orientering*. August 2011. 41. årgång nr. 4. Tema Exkursioner i Island. Bls. 208 – 217. Kaupmannahöfn: Geografforbundet.
- Kristín Halla Baldvinsdóttir. (2011). *Hjálmar R. Bárðarson í svarthvítu*. Handrit að samnefndri sýningu í Myndasal. Handritið var jafnframt lokaverkefni í Hagnýtri menningarmiðlun við Háskóla Íslands.

Frágangur á eldri skýrslum:

- Guðmundur Ólafsson. (2011). *Beinafundur í Vaglaskógi, Rannsókn 18. september 1974*. Skýrslur Þjóðminjasafns 1971/1. 7 bls. Reykjavík: Þjóðminjasafn Íslands.
- Guðmundur Ólafsson. (2011). *Eftirlitsferð í Skaftafell, 14-16. maí*. Rannsóknaskýrslur Þjóðminjasafns Íslands 1979/3. 8 bls. Reykjavík: Þjóðminjasafn Íslands.
- Guðmundur Ólafsson. (2011). *Krosslaug í Lundareykjardal. Eftirlitsferð 7. júlí*. Rannsóknaskýrslur Þjóðminjasafns Íslands 1979/5. 7 bls. Reykjavík: Þjóðminjasafn Íslands.
- Guðmundur Ólafsson. (2011). *Beinafundur hjá Nesi við Seltjörn, 20. desember*. Skýrslur Þjóðminjasafns 1979/8. 8 bls. Reykjavík: Þjóðminjasafn Íslands.
- Guðmundur Ólafsson. (2011). *Esjuberg á Kjalarnesi. Rannsókn á svonefndri kirkju Örlýgs*. Skýrslur Þjóðminjasafns 1981/1. 14 bls. Reykjavík: Þjóðminjasafn Íslands.
- Guðmundur Ólafsson, Guðrún Sveinbjarnardóttir, Grétar Guðbergsson og Þorleifur Einarsson. (2011). *Minjar um járnvinnslu í landi Ytri-Þorsteinsstaða*. Skýrslur Þjóðminjasafns 1988/3. 19 bls. Reykjavík: Þjóðminjasafn Íslands.

Ritrýndar greinar:

- Steinunn Kristjánsdóttir. (2011). The Vikings as a Diaspora – Cultural and Religious Identities in Early Medieval Iceland. Í Svavar Sigmundsson (ritstj.), *Viking Settlements and Viking Society. Papers from the Proceedings of the 16th Viking Congress, Reykjavík and Reykholti, 16-23 August 2009*, bls. 422-436. Hið íslenska fornleifafélag & University of Iceland Press.



Ritryni:

- Steinunn Kristjánsdóttir (2011). Lucas, G. ritstj. Hofstaðir. Excavations of a Viking Feasting Hall in North-Eastern Iceland. *Norwegian Archaeological Review* 44(1), 120-122.

Pistlar á Hugrás (www.hugras.is) vefriti Hugvísindasviðs:

- Steinunn Kristjánsdóttir. *Sorp að fornu og nýju*. Birt 27. janúar 2011.
- Steinunn Kristjánsdóttir. *Ert þú landnámsmaður?* Birt 25. febrúar 2011.
- Steinunn Kristjánsdóttir. *Strikamerki á líkkistum*. Birt 4. maí 2011.

Skýrsluröð Skriðuklaustursrannsókna:

- Ahlin Sundman, E, (2011). Osteological Analys of the Human Remains-Skriðuklaustur 2011. *Skýrslur Skriðuklaustursrannsókna XXXI*. Reykjavík: Skriðuklaustursrannsóknir.
- Collins, C. (2011). An Osteological Analys of the Human Remains from the 2010 Excavation Season at Skriðuklaustur, East Iceland. *Skýrslur Skriðuklaustursrannsókna XXX*. Reykjavík: Skriðuklaustursrannsóknir.
- Steinunn Kristjánsdóttir. (2011). *Skriðuklaustur – híbýli helgra manna. Áfangaskýrsla fornleifarannsókna 2009*. Skýrslur Skriðuklaustursrannsókna XXIX. Reykjavík: Skriðuklaustursrannsóknir.
- Eins skilaði Vala Gunnarsdóttir af sér skýrslu til Nýsköpunarsjóðs námsmanna um túlkun klausturhúsanna á Skriðu en hún hefur ekki verið birt í ritröðinni.

Pistlar þjóðminjavarðar í Lesbók Morgunblaðsins:

- Margrét Hallgrímsdóttir. (2011). *Veruleiki á glerplötum*. Þankar um þjóðminjar, Morgunblaðið, 9. janúar 2011.
- Margrét Hallgrímsdóttir. (2011). *Guðvelkomnir góðir vinir, gleðjist*. Þankar um þjóðminjar, Morgunblaðið, 6. febrúar 2011.
- Margrét Hallgrímsdóttir. (2011). *Bætt, spengt, stoppað og rimpað...* Þankar um þjóðminjar, Morgunblaðið, 6. mars 2011.
- Margrét Hallgrímsdóttir. (2011). *Saga skrifpúlts*. Þankar um þjóðminjar, Morgunblaðið, 10. apríl 2011.
- Margrét Hallgrímsdóttir. (2011). *Friðaðar kirkjuminjar*. Þankar um þjóðminjar, Morgunblaðið, 1. maí 2011.
- Margrét Hallgrímsdóttir. (2011). *Samvinna um varðveislu þjóðararfsins*. Þankar um þjóðminjar, Morgunblaðið, 1. júní 2011.
- Margrét Hallgrímsdóttir. (2011). *Að fanga samtímann...* Þankar um þjóðminjar, Morgunblaðið, 3. júlí 2011.
- Margrét Hallgrímsdóttir. (2011). *Velgjörðarmenn safna*. Þankar um þjóðminjar, Morgunblaðið, 31. júlí 2011.



- Margrét Hallgrímsdóttir. (2011). *Núpsstaður, minjar og stórbrotin náttúra*. Þankar um þjóðminjar, Morgunblaðið, 28. ágúst 2011.
- Margrét Hallgrímsdóttir. (2011). *Hjálmar R. Bárðarson í svarthvítu*. Þankar um þjóðminjar, Morgunblaðið, 2. október 2011.
- Margrét Hallgrímsdóttir. (2011). *Forngripir í Frankfurt*. Þankar um þjóðminjar, Morgunblaðið, 6. nóvember 2011.
- Margrét Hallgrímsdóttir. (2011). *Jólahefðirnar lifna í söfnunum*. Þankar um þjóðminjar, Morgunblaðið, 4. desember 2011.

3.1.4 Lok rannsóknarverkefna. Helstu atriði:

- **Lokið við 2. áfanga Bessastaðarannsóknna (árið 1988):**
 - Unnið var að úrvinnslu Bessastaðarannsóknarinnar fyrir árið 1988 og var sú vinna langt komin í lok árs. Verkið tók lengri tíma en ætlað var vegna þess að vinna þurfti upp alla fundaskrá í Sarpi og allar tengingar á stafrænum grunnteikningum frá árinu 1988.
 - Þriggja mánaða styrkur fékkst frá Vinnumálastofnun til verkefnisins gegn mótframlagi safnsins sem gerði safninu kleyft að ráða Erlu Norðfjörð, tækniteiknara, frá 24. mars til 23. júní. Hreinteiknaði hún í AutoCad sniðteikningar frá Bessastöðum fyrir árin 1988, 1989 og hluta af 1990. Mjög mikill tími og grunnvinna fór í það að þróa hentugt sniðmát fyrir rannsóknina í heild og síðan í að greina sundur, túlka mannvistarlög og staðsetja sniðin á uppgraftarsvæðunum. Árangur þessa verkefnis var hins vegar einstaklega góður og setti alveg nýja staðla í sambandi við frágang á sniðteikningum fornleifafræðinga. Þessi vinna mun nýtast í sambandi við alla frekari úrvinnslu uppgraftarins.
- **Lok rannsóknarverkefnis um ljósmyndir í rannsóknarstöðu dr. Kristjáns Eldjárn:**
 - Verkefnið er á lokastigi.
- **Lok rannsóknarverkefnis um ljósmyndun á Íslandi 1970-90:**
 - Steinar Örn Atlason vann áfram að rannsóknarverkefni um ljósmyndun á Íslandi 1970-90, sjá nánar undir lið I.3.
- **Lok rannsóknarverkefnis um Reykholt:**
 - Unnið var að útgáfu á niðurstöðum úr fornleifarannsókn á bæjarhólnum í Reykholti, sem grafinn var upp á árunum 1987-1989 og 1997-2003. Dr. Guðrún Sveinbjarnardóttir hefur unnið að úrvinnslu gagna í samstarfi við ýmsa sérfræðinga, en Snorrastofa mun standa að útgáfunni í samstarfi við Þjóðminjasafn.



3.1.5 Þverfagleg verkefni innan Þjóðminjasafns. Helstu atriði (sjá einnig annars staðar):

- **Útgáfa í samstarfi við fleiri um Kirkjur Íslands, Kirkjur í Reykjavík- og Rangárvalla prófastdæmi (2 bindi). Undirbúningur að næstu bindum:**
 - Út kom 17. bindi ritraðarinnar, um friðaðar kirkjur í Rangárvallaprófastdæmi. Undirbúningur að bindi um Reykjavíkprófastdæmi er langt komin, en einnig var á árinu unnið að ljósmyndun og ritun í bindi um Austfjarðarprófastdæmi.
- **Verkefni í samtímasöfnun um leiki barna:**
 - Mikilvægur áfangi náðist á árinu í samstarfsverkefni um leiki barna. Sett var upp sýning á Torgi Þjóðminjasafns, sem byggði á verkefninu, undir heitinu *Ekki snerta jörðina! Leikir 10 ára barna*. Um er að ræða farandsýningu, sem var síðar á árinu sett upp á Byggðasafni Árnesinga, Barnaspítala Hringins (á vegum Lækningaminjasafns Íslands), í Byggðasafni Reykjanesbæjar og í Byggðasafninu á Reykjum (Þjóðfræðistofa). Verkefnið hefur verið unnið í góðu og árangursríku samstarfi við þessa aðila, auk Minjasafns Austurlands, Minjasafnsins á Akureyri og Minjasafn Reykjavíkur, en gert er ráð fyrir að sýningin verði einnig sett upp á þessum stöðum. Þá var unnið að gerð skýrslu sem greinir frá aðferðafræði verkefnisins og er vinna við handrit hennar á lokastigum.
- **Samstarf við HÍ um kennslu í fornleifafræði og safnafræði:**
 - Dr. Steinunn Kristjánsdóttir, var á árinu ráðin í stöðu dósentis í fornleifafræði, sem er sameiginleg staða Háskóla Íslands og Þjóðminjasafns Íslands.
 - Vettvangsnámskeið í fornleifafræði féllu niður þetta árið vegna þess að engir nýnemar voru skráðir inn í fornleifafræði við HÍ. Fagstjóri fornleifa var hins vegar aðstoðarkennari á vorönn í námskeiði um aðferðafræði í fornleifafræði með Gavin Lucas, og leiðbeindi nemendum við gerð korta í Intrasís og ArchView og við skýrslugerð.
 - Forverðir Þjóðminjasafns tóku einnig þátt í kennslu í forvörslu jarðfundinna gripa fyrir fornleifafræðinema.
 - Sýningastjóri tók þátt í kennslu í sýningastjórn í námskeiði á vegum námsbrautar í safnafræði.
- **Rannsókn um efnismenningu og tilfinningalíf á 19. öld (í tengslum við munasafn, ljósmyndasafn og þjóðháttasafn):**
 - Sigurður Gylfi Magnússon sat í rannsóknarstöðu dr. Kristjáns Eldjárns á árinu 2011 og vann að verkefninu: *Emotions, Material Culture and Everyday Life in*



Iceland in the Long 19th Century. Hann sótti um styrki í nokkra rannsóknarsjóði með það í huga að framlengja rannsóknarverkefnið sitt um þrjú ár með fulltingi Þjóðminjasafnsins og fékk styrk frá Hagþenki til að sinna hluta þess. Sigurður var endurráðinn í rannsóknastöðuna í lok árs til að halda áfram með verkefnið.

3.1.6 Árleg skráning (10%) safnkosts Þjóðminjasafns (hlutfall af óskráðum safnkosti), myndir, munir, hús og fornleifar. Helstu atriði:

- **Sarpur 3.0 tekinn í notkun:**
 - Þann 1. apríl var farið að nýskrá í nýja útgáfu Sarps, Sarp 3.0 og gekk sú innleiðing nokkuð vel miðað við aðstæður. Ýmsar villur og vantanir í kerfinu tók dálítinn tíma að lagfæra þar sem ekki var fastráðinn forritari hjá þekkingu á þeim tíma sem sinnti gerð Sarpsins. Um áramót var kerfið orðið nánast fullgert þótt ekki hafi eiginleg afhending þess farið fram. Flutningur gagna úr Sarpi 2.0 er ennþá í vinnslu og óljóst hvenær þeirri vinnu lýkur. Í upphafi árs var unnið að lagfæringu endurheimtra skjala í Sarpi 2.0, skjöl sem endurheimt voru í framhaldi af kerfishruni árið áður. Ýmis samþætting nafnalista skráninga- og innsláttaraðila og aðfangaskráa í eldri Þjms.-skráningum í Sarpi 2.0 tók einnig drjúgan tíma. Þá var einnig hafin undirbúningsvinna hafin fyrir notkun húsaskrár í Sarp 3.0.
- **Grunnskráning á 3000 ljósmyndum:**
 - 10.746 myndir voru skráðar í Sarp en 5.336 frumskráðar. Þá er ótalin skráning á Þorsteini Jósepssyni, 1.981 færslur.
- **Lokaáfangi í skráningu á ljósmyndasafni frá Vegagerðinni:**
 - Lokið var við skráningu á eldra safni Geirs Zoëga.
- **Skráning á 12.000 ljósmyndum úr safni Hjálmars Bárðarsonar:**
 - Um 34.000 færslur voru skráðar, að hluta til í fjarvinnslu.
- **Skráning safnauka 2011 í munasafni:**
 - Nýskráningar á safnauka 2011 voru alls 150 gripir. Þá voru gripir frá Nordiska Museet yfirfarnir og ítarskráðir, alls 290 gripir. Frekari ítarskráning á safngripum var í kringum 60. Í tengslum við átaksverkefni í forngripageymslu voru gerðar nærri 2.500 nýskráningar í Sarp 3.
- **Aðfangaskráning þjóðháttá:**
 - Aðfangabók hefur ekki verið notuð frá 2010 og eru ný aðföng skráð beint í Sarp. Töluvert af nýjum svörum berast á rafrænu formi.



- Á Húsavík voru slegin inn alls 273 skjöl, sem er langtum minna en á síðasta ári, en fjarvinnslu á efni þjóðháttasafns var hætt um miðjan maí sökum fjárskorts. Ný aðföng þjóðháttasafns voru 157.
- **Skráning á bókum úr safni Hjálmars Bárðarsonar:**
 - Flokkun og skráningu lauk á öllu safni Hjálmars, 180 bækur auk nokkurs fjölda tímarita. Bókum var komið fyrir á sinn stað í bókasafni en ljósmyndatímaritunum inni í Kristjánstofu.
- **Flokkun og skráning á íslensku smáprenti (25 öskjur):**
 - Lokið var við skráningu á 35 öskjum af íslensku smáprenti.
- **Skráning teikninga úr húsasafni og fornleifasafni í Sarp:**
 - Unnið hefur verið að undirbúningi að skráningu í teikningaskrána í Sarp og skráningarsniðið prufað. Nauðsynlegar skrár (húsa-, örnefnaskrár o.fl.) eru ekki enn til reiðu í Sarpi 3.0 sem tafði verkið.
- **Innsláttur fyrirbyggjandi skráa í Sarp í fjarvinnslu (m.a. gæðaeftirlit á skráningu spurningaskrár 6-15 (í samanburði við frumgögn)):**
 - Töluvert var slegið inn í fjarvinnslu, m.a. ljósmyndaskráning á safni Hjálmars R. Bárðarsonar. Gæðaeftirlit var ekki framkvæmt.
- **Skráning á hljóðritasafni og hljómplötusafni:**
 - Fagstjóri lauk við skrásetningu á hljóðritasafni þjóðháttasafns og frágang gagna, sem byrjað var á á síðasta ári. Þjóðfræðinemi vann í þrjár vikur við að slá inn aðfangabók hljómplötusafns Þjóðminjasafns Íslands í Sarp og tók hann við þar sem endað var í fyrra. Kláraði hann innsláttinn að fullu. Þar með er þessu verkefni lokið en að vísu er eftir að yfirfara skráninguna.
- **Innskönnun og vistun á ljósmyndum úr Ljósmyndasafni Íslands:**
 - Innskannanir voru um 3.500 auk innskannana vegna pantana.
- **Skráning á forvörslumyndum og skýrslum:**
 - Unnið hefur verið markvisst að flokkun og skráningu forvörsluheimilda með það markmið að undirbúa flutning gagna í Sarp 3.0. Um er að ræða mikilvægar upplýsingar um meðferð og ástand gripa sem nýtast til langtímarvarðveislu þeirra, ásamt því að vera rannsóknarefni fyrir sérfræðinga.
 - Átak í flokkun og skráningu forvörsluheimilda í tengslum við fornleifarannsóknir styrktar af Kristinhátíðarsjóði, 2. áfangi (11.858 skjöl).



- Átak í flokkun, skráningu og frágang forvörsluheimilda safnsins (1980- 2009), pappír- og stafræn skjöl, í tengslum við undirbúningsvinnu fyrir flutning heimilda í gagnagrunn Sarp – 1. áfangi.
 - Í tengslum við átaksverkefni í forngripageymslu sumarið 2011 voru allar forvörslumyndir og forvörsluskýrslur vegna forvörslu nærri 700 gripa frá Stóruborg skráðar í Sarp 3.0.
- **Skráning og flokkun á fornprentasafni bókasafns:**
 - Lokið var við skráningu á fornprentasafni bókasafnsins sem telur 927 eintök. Skrá yfir safnið er nú aðgengileg í prentuðu formi á bókasafni, og í rafrænu formi á Skjóðu – innra neti Þjóðminjasafnsins og í Gegni.

3.2 Miðlun og þjónusta

3.2.1 Öflug sýningarstarfsemi. Helstu atriði:

Á árinu 2011 stóð Þjóðminjasafn Íslands að alls 16 sýningum. Þar af var ein í Bogasal, þrjár í Myndasal, ein á Veggnum, tvær sýningar í Horninu, tvær sýningar á 3. hæð safnsins og sjö sýningar á Torgi (1. hæð safnsins).

- **Sýningin *Ljósmyndari Mývetninga. Mannlífsljósmyndir Bárðar Sigurðssonar frá upphafi 20. aldar í Myndasal 29. jan. – 8. júní 2011:***
 - Sýning á ljósmyndum Bárðar Sigurðssonar sem veita einstæða sýn inn í íslenskt bændasamfélag og þjóðmenningu við upphaf nýliðinnar aldar. Auk myndanna mátti á sýningunni sjá úrval gripa, sem tengjast myndefni Bárðar. Sýningarhöfundur var Inga Lára Baldvinsdóttir og sýningarstjóri Ágústa Kristófersdóttir.
- **Ásfjall – Ljósmyndir Péturs Thomsen í Myndasal 16. júní – 9. október 2011 og samhliða voru ljósmyndir Kurt Dejmo sýndar á Veggnum:**
 - Á sýningunni *Ásfjall* mátti sjá ljósmyndir sem Pétur Thomsen tók á og við Ásfjall í Hafnarfirði á árunum 2008-2011.
 - Á Veggnum fyrir framan Myndasal mátti á sama tíma sjá ljósmyndir Kurt Dejmo sem hann tók í fyrri heimsókn sinni hingað til lands árið 1955.



- **Sýning á ljósmyndum Hjálmars R. Bárðarsonar sett upp í Myndasal og Vegg 29. október – 8. apríl:**
 - Sýningin fékk nafnið *Hjálmar R. Bárðarson í svarthvítu*. Hjálmar R. Bárðarson fyrrverandi siglingamálastjóri var afkastamikill áhugaljósmyndari og gaf út fjölda bóka með myndum af landi og þjóð. Á sýningunni voru svarthvítar myndir úr safni hans, bæði landslagsmyndir og listrænar myndir. Sýningarhöfundur var Kristín Halla Baldvinsdóttir og sýningarstjóri Ágústa Kristófersdóttir.

- **Sýningin *Guðvelkomnir, góðir vinir. Útskorin íslensk horn í Bogasal 11. febrúar – 31. desember 2011:***

 - Sýning á íslenskum hornum sem varðveitt eru í Þjóðminjasafni Íslands og danska Þjóðminjasafninu. Sýningarhöfundur var Lilja Árnadóttir og sýningarstjóri Þorbjörg Br. Gunnarsdóttir.

- **Sýningin *Stoppað í fat* í Horni á 2. hæð safnsins 29. janúar - 18. september 2011:**
 - Sýning á viðgerðum munum úr safneign. Á sýningunni mátti sjá fjölbreyttar viðgerðir á fatnaði, vefnaðarvöru, heimilisáhöldum og verkfærum frá ýmsum tímum. Í tengslum við sýninguna var send út spurningaskrá um viðgerðir og endurnýtingu á heimilum í dag. Sýningarhöfundur var Freyja Hlíðkvist Ómarsdóttir, sýningarstjóri Þorbjörg Br. Gunnarsdóttir.

- **Sýningin *Þetta er allt sama tóbakið* í Horni 28. september 2011 – mars 2012:**
 - Sýningunni *Þetta er allt sama tóbakið* er ætlað að varpa ljósi á sögu tóbaksnotkunar og baráttuna gegn henni allt frá upphafi á 17. öld fram til um 1990. Til þess eru notaðir gripir og ljósmyndir frá Þjóðminjasafni, gripir og gögn frá Krabbameinsfélaginu og tónlist sem notuð var í baráttunni gegn reykingum. Sýningarhöfundar voru Lilja Árnadóttir og Ágústa Kristófersdóttir.

- **Sýningin *Kistlar og stokkar í Forsal* á 3. hæð 15. janúar - 31. desember 2011:**
 - Á sýningunni mátti sjá kistla útskorna með höfðaletri, sem er séríslensk leturgerð. Notkun höfðaleturs einskorðaðist nánast alla tíð við gripi úr tré, málm og horni. Það er ekki fyrr en á 20. öld sem efnisnotkunin verður fjölbreyttari. Áletranir voru ýmist trúarlegs eðlis, vísur eða persónulegar kveðjur, oft með nafni þess er átti gripinn og ártali. Sýningarhöfundur var Freyja Hlíðkvist Ómarsdóttir og sýningarstjóri Ágústa Kristófersdóttir.



- **Jólasýning í forsal á 3. hæð 11. desember 2011 – 7. janúar 2012:**
 - Að þessu sinni voru sýnd gömul jólatré og jólakort. Sýningarhöfundar voru Lilja Árnadóttir og Freyja Hlíðkvist Ómarsdóttir. Sýningarstjóri var Þorbjörg Br. Gunnarsdóttir.

- **Nokkrar minni sýningar settar upp á Torgi í anddyri safnsins, vörukynningar í tengslum við safnbúð, kynningar á einstökum listamönnum, jólasýning, sýning í tengslum við Hönnunarmars o.fl.:**
 - Á árinu voru sex sýningar settar upp á Torginu, auk fyrrgreindrar sýningar um leiki. Ekki var gefinn út sýningarskrá með þessum sýningum, heldur einungis settur upp skýringatexti á vegg. Boðskort eru einungis send út rafrænt en formlegar opnanir hafa verið í allflestum tilfellum, þar sem boðið er upp á veitingar af einhverju tagi. Sýningastjóri var Þorbjörg Br. Gunnarsdóttir.
 - Ekki snerta jörðina! Farandsýning um leiki 10 ára barna, sem er afrakstur samvinnuverkefnis átta safna, var opnuð á Torginu á sumardaginn fyrsta, 21. apríl og stóð fram í lok júlí, en þá var hún send af stað í hringferð um landið.
 - Kvon (módelkjólar Maríu Ólafsdóttur). Opnuð 12. mars.
 - Tilraunastofa í myndlist. Frá Myndlistarskóla Reykjavíkur. Opnuð 30. apríl.
 - Rauðir gúmmískór og John (Eva G. Sigurðardóttir). opnuð 18. ágúst.
 - Daqbók frá veröld sem var (ljósmyndir Emils Edgrens). Opnuð 23. september.
 - Skipulag og óreiða (Ólöf G. Oddgeirsdóttir). Opnuð 29. október.
 - Sérkenni sveinanna. Opnuð 11. desember.

- **Tvær ljósmyndagreiningarsýningar settar á vefinn:**
 - Útbúinn var sérstakur vefsýningaflokkur á heimasíðu safnsins, en þar má finna Grip mánaðarins auk „Þekkir þú myndina?“ sem er síða fyrir ljósmyndagreiningarsýningar. Þar voru sett inn tvö söfn af áður ógreindum myndum Geirs Zoëga.

- **Fjórar til fimm farandsýningar útbúnar til útláns:**
 - Alls voru níu farandsýningar undirbúnar til útláns og kynntar á vefnum. Allar nema tvær (*Endurfundir* og *Ekki snerta jörðina! – leikir 10 ára barna*) eru ljósmyndasýningar. Þær eru lánaðar út til safna og skóla gegn vægu þjónustugjaldi.
 - Þrælkun, þroski, þrá. Ljósmyndir eftir íslenska ljósmyndara sem vekja spurningar um vinnumenningu og barnauppleði á fyrri hluta 20. aldar. Sýningarhöfundur Sigrún Sigurðardóttir.



- Til gagns og til fequrðar. Með sýningunni og í samnefndri bók kynnrir Æsa Sigurjónsdóttir lisfræðingur rannsóknir sínar á útliti og klæðaburði Íslendinga í ljósmyndum frá 1860 til 1960.
- Með auqum qestsins. Ljósmyndir norska útgerðarmannsins og áhugaljósmyndarans Hans Wiingaard Friis frá árum hans á Íslandi í byrjun 20. aldar.
- Á mótum tveggja tíma. Þjóðlífsmyndir víðs vegar að af landinu úr ljósmyndasafni Guðna Þórðarsonar (Guðna í Sunnu) frá árunum 1946-1960.
- Í Vesturheimi 1955. Úrval ljósmynda Guðna Þórðarsonar frá ferðum um byggðir Vestur- Íslendinga í Kanada og Bandaríkjunum sumarið 1955.
- Sögustaðir – í fótspor W.G. Collingwoods. Sýningin samanstendur af úrvali ljósmynda Einars Fals Ingólfssonar og endurgerðum hluta þeirra verka sem Collingwood vann hér á landi sumarið 1897, en Einar ferðaðist í fótspor Collingwoods 110 árum seinna og myndaði sömu staði.
- Undrabörn. Ljósmyndir eftir hinn fræga bandaríska ljósmyndara Mary Ellen Mark af íslenskum börnum sem eiga við ýmiss konar fötlun að stríða. Myndirnar voru teknar í Öskjuhlíðarskóla, Safamýrarskóla og Lyngási 2006-2007.
- Endurfundir – fornleifasýning fyrir alla fjölskylduna. Þegar sýningin var sett upp í Þjóðminjasafninu var það gert með það fyrir augum að hægt yrði að senda hana í hlutum út á land og setja upp á þeim stöðum þar sem fornleifauppgreftirnir fóru fram.
- Ekki snerta jörðina! Leikir 10 ára barna. Haustið 2009 heimsótti samstarfshópur átta safna börn í grunnskólum víða um land. Tekin voru viðtöl við hátt í 200 börn um leiki þeirra. Niðurstöðurnar má sjá í þessari sýningu.

Grunnsýning:

- **Svæði um Jón Sigurðsson og sjálfstæðisbaráttuna endurnýjað í tilefni af 200 ára afmælisárinu 2011 og opnað í júní.**
 - Ný sýning um Jón Sigurðsson var opnuð 8. júní 2011. Sýningarhöfundar voru Bryndís Sverrisdóttir og Þorbjörg Br. Gunnarsdóttir, sýningarhönnuður Finnur Arnar Arnarson, Sverrir Jakobsson sagnfræðingur skrifaði texta að hluta. Margmiðlunarefni sem Gagarín gerði sérstaklega fyrir afmælisárið var einnig komið fyrir í sýningunni.
- **Margmiðlunarefni gert um útskornu hornin á sýningunni Guðvelkomnir, góðir vinir í Bogasal:**
 - Þessu verkefni var frestað til 2014, en þá verða gerðar ýmsar endurbætur á grunnsýningunni.



- **Margmiðlunarefni um kuml (úr Endurfundasýningu) fullunnið og komið fyrir í grunnsýningu:**
 - Þessu verkefni hefur einnig verið frestað til 2014.
- **Gripum frá árunum 2001-2010 bætt við á færibandinu á 3. hæð:**
 - Þessu verkefni var frestað til ársins 2012.
- **Tímaás á 3. hæð settur upp:**
 - Tímaásinn var endurgerður og settur upp í nýju formi.
- **Fremra skemmtimenntarherbergi málað og lagfært og módeli og stimplum úr Endurfundasýningunni komið þar fyrir:**
 - Skemmtimenntarherbergið var endurnýjað að verulegu leyti og auk módelis úr Endurfundasýningunni var gert þar leshorn, nýir búningar saumaðir, söðli komið fyrir og bætt við leikföngum.
- **Seinni hluta lagfæringa á ljósmyndasýningunni Aldarspegli lokið:**
 - Ljósmyndasýningin Aldarspegill er nú komin í tölvu á 3. hæð á grunnsýningunni. Helsta breytingin er sú að nú eru textar á íslensku og ensku við myndirnar.
 - Hrafnista í Reykjavík fékk myndasýninguna lánaða og setti upp hjá sér við mikinn fögnuð vistmanna.
- **Baklýstir textar í borðum yfirfarnir og endurbættir eftir þörfum:**
 - Hafist var handa við að lagfæra baklýsta texta, því verki verður haldið áfram á árinu 2012. Texti við Þórslíkneski, kirkjugripi og ljósmyndasjálfsala voru lagfærðir.
- **Tillögur unnar að endurbótum á innsta rými á 3. hæð (19.-20. öld):**
 - Frekari endurbótum á grunnsýningunni var frestað eins og fyrr segir og mun hún fara fram á árunum 2012 – 2014. Stefnt er að því að lagfæra ýmislegt, aðallega á 3. hæð, áður en grunnsýningin verður 10 ára, árið 2014.

Annað:

- **Þátttaka í undirbúningi sýninga á 200 ára afmælishátíð Jóns Sigurðssonar 2011:**
 - Sviðsstjóri miðlunarsviðs sat í sýninganefnd afmælishátíðarinnar og í dómnefnd um samkeppni um nýja sýningu á Hrafnseyri. Sýningin var opnuð 17. júní.



- **Sýning að Þverá í Laxárdal:**

- Unnið var að gerð sýningarhandrits, byggt á rannsókn sem fram fór árið 2010 með tilstyrk Nýsköpunarsjóðs námsmanna. Tekin var ákvörðun um að fresta uppsetningu sýningarinnar.

3.2.2 Útgáfa sýningarskrár með hverri sýningu. Helstu atriði:

- **Bókin *Ljósmyndari Mývetninga. Mannlífsljósmyndir Bárðar Sigurðssonar frá upphafi 20. aldar* gefin út í tengslum við samnefnda sýningu:**

- Bókin *Ljósmyndari Mývetninga. Mannlífsljósmyndir Bárðar Sigurðssonar frá upphafi 20. aldar* kom út í tengslum við sýninguna. Höfundar greina eru Inga Lára Baldvinsdóttir fagstjóri Ljósmyndasafns, Sigrún Kristjánsdóttir forstöðumaður Menningarmiðstöðvar Þingeyinga og Hörður Geirsson ljósmyndari við Minjasafnið á Akureyri. Ritstjóri var Inga Lára Baldvinsdóttir. Þjóðminjavörður skrifaði formála.

- **Bókin *Guðvelkomnir, góðir vinir! Útskorin íslensk horn* gefin út í tengslum við samnefnda sýningu:**

- Bókin *Guðvelkomnir, góðir vinir. Útskorin íslensk horn* kom út í tengslum við sýninguna. Höfundur er Lilja Árnadóttir og ritstjóri Bryndís Sverrisdóttir. Þjóðminjavörður skrifaði formála.

- **Sýningarskrá gefin út með sýningu Péturs Thomsen, Ásfjall:**

- Bókin *Ásfjall* var gefin út í tilefni sýningarinnar. Höfundur greinar er Sigrún Sigurðardóttir og ritstjóri Ágústa Kristófersdóttir. Þjóðminjavörður skrifaði formála.

- **Sýningarskrá gefin út með sýningu á ljósmyndum Hjálmars Bárðarsonar:**

- Bókin *Hjálmar R. Bárðarson í svarthvítu* var gefin út í tengslum við sýninguna. Höfundur er Inga Lára Baldvinsdóttir og ritstjóri Bryndís Sverrisdóttir. Þjóðminjavörður skrifaði formála.

Annað:

- **Leiðarvísir með grunnsýningunni á ensku, *The Making of a Nation*, var endurskoðaður og gefinn út á ný á árinu:**

- Ritstjóri endurskoðaðrar útgáfu var Bryndís Sverrisdóttir.

3.2.3 Útgáfa rannsóknarrita sem byggja á rannsóknum innan safnsins. Helstu atriði:

- **Útgáfa á niðurstöðum Reykholtsrannsóknar:**

- Ritið er í vinnslu og verður gefið út 2012.



- **Útgáfa á Kirkjum Íslands, Rangárvallaprófastadæmi (2 bindi):**
 - Út kom 17. bindi ritraðarinnar, um friðaðar kirkjur í Rangárvallaprófastdæmi. Undirbúningur að bindi um Reykjavíkurrófastdæmi er langt komin, en einnig var á árinu unnið að ljósmyndun og ritun í bindi um Austfjarðarprófastdæmi.
- **Að auki koma út rannsóknarskýrslur og greinar, sjá kafla I.3.**

3.2.4 Öflugt kynningarstarf. Nýr og áhugaverður vefur Þjóðminjasafns. Helstu atriði:

- **Sendar verði að minnsta kosti 120 fréttatilkynningar á árinu í tengslum við stærri og smærri viðburði og uppákomur á safninu, sýningar, fyrirlestra og fleira:**
 - 156 fréttatilkynningar voru sendar út á árinu á fjölmiðla og póstlista.
- **Grunnur fyrir fréttatilkynningar sem fara út af netfanginu Þjóðminjasafn Íslands – fréttatilkynning verður tekinn í notkun:**
 - Grunnurinn var tekinn í notkun.
- **Fjölga vinum á Facebook í a.m.k. 1000 á árinu:**
 - Vinum eða aðdáendum á Facebook fjölgaði í rúmlega 1.200 á árinu.
- **Birta tilkynningar um sýningar og viðburði á Facebook, að meðaltali 10-15 færslur á mánuði:**
 - Alls setti safnið 136 færslur á Facebook, en að auki birtu aðdáendur athugasemdir, krækjur o.fl. á síðunni. Öllum fyrirspurnum á Facebook (um opnunartíma, verð, komu jólasveina o.fl.) var svarað.

Vefurinn:

- **Taka í notkun nýja forsíðu:**
 - Ný forsíða var tekin í notkun í byrjun árs 2011. Samhliða síðunni var viðburðadagatal tekið í notkun sem er aðgengilegt af forsíðunni og gefur yfirlit yfir viðburði, fyrirlestra og sýningar framundan. Jafnframt var komið fyrir hnappi sem vísar gestum yfir á Facebook-síðu safnsins, þar sem býðst að gerast aðdáandi safnsins.
- **Greinar verði settar inn á vefinn í tengslum við sýningar, uppákomur, fyrirlestra og annað, minnst 80 á árinu:**
 - Alls voru birtar 260 nýjar greinar á árinu.



- **Fjölmiðlaherbergi (pressroom) verði tekið í notkun til að auðvelda fjölmiðlamönnum og öðrum að nálgast helstu upplýsingar um safnið og starfsemi þess. Fjölmiðlaherberginu er einnig ætlað að vísa í helstu umfjallanir fjölmiðla um safnið:**
 - Fjölmiðlaherbergi er virkt á netinu með upplýsingum, hvar sé hægt að nálgast efni til birtingar og hver sé tengiliður safnsins. Vísanir í umfjallanir fjölmiðla hafa verið settar á Facebook.
- **Gerðar verði sérstakar undirsíður fyrir stærri sýningar safnsins:**
 - Gerð var sérstök undirsíða með sýningunum *Ljósmyndari Mývetninga – mannlífsljósmyndir Bárðar Sigurðssonar frá upphafi 20. aldar, Ekki snerta jörðina! Leikir 10 ára barna, Stoppað í fat, Ásfjall, Guðvelkomnir góðir vinir – útskorin íslensk horn* og *Hjálmar R. Bárðarson í svarthvítu*.
- **Unnið verði áfram að endurbótum á enskum vef safnsins:**
 - Áfram var unnið með uppfærslu enskra texta. Upplýsingum um strætisvagnaleiðir var bætt við. Farið var yfir krækjur á aðra vefi.
- **Gerð sérstök síða í tengslum við farandssýninguna Leikir barna, sem er samstarfsverkefni átta safna:**
 - Sérstök undirsíða fyrir farandssýninguna *Ekki snerta jörðin – leikir 10 ára barna* var unnin. Hönnun hennar tekur mið af hönnun sýningarinnar (/ekki-snerta-jordina).
- **Gera síðu með vörukynningu fyrir safnbúðina:**
 - Síðan er í vinnslu, en ekki tókst að ljúka henni fyrir áramót vegna mikilla anna í safnbúð en stendur til að ljúka 2012.
- **Setja upp gjaldskrár o.fl. undir liðinn „Um safnið“:**
 - Upplýsingum um salarleigu hefur verið bætt við á heimasíðu safnsins (/um-safnid/salarleiga).
- **Unnið skal markvisst að því að einfalda „navigation“ um heimasíðuna:**
 - Unnið var að því að einfalda notendum heimasíðunnar að finna það efni sem þeir leita að. Það var gert með nýrri forsíðu, nýjum tenglum milli greina o.fl.
- **Fara yfir og uppfæra undirsíður og aftengja og eyða úreltum síðum:**
 - Átak var gert á árinu í að yfirfara undirsíður vefsins, taka út úreltar upplýsingar og óvirka tengla.



- **Gera undirsíðu um vefsýningar/greiningarsýningar:**
 - Útbúinn var sérstakur vefflokkur á heimasíðu safnsins fyrir vefsýningar (/sýningar/vefsýningar), en þar má finna Grip mánaðarins auk „Þekkir þú myndina?“ sem er síða fyrir ljósmyndagreiningarsýningar.
- **Gera undirsíðu um farandsýningar:**
 - Útbúinn var sérstakur vefflokkur á heimasíðu safnsins fyrir farandsýningar (/sýningar/farandsýningar). Þar eru upplýsingar um níu sýningar sem eru til útláns, auk upplýsinga um hvernig megi nálgast þær.
- **Sameina skýrslur undir útgáfa:**
 - Skýrslur voru sameinaðar undir liðnum „Útgáfa“ á heimasíðu safnsins (/utgafa/skýrslur-thjodminjasafnsins) og flokkaðar eftir árum.
- **Setja inn stutta kynningartexta hjá öllum fagsviðum, um starfsemi sviðsins:**
 - Búið er að setja kynningartexta hjá öllum fagsviðum auk upplýsinga um starfsemi hvers sviðs. Óvirkir tenglar voru teknir út.

Annað:

- **Gerður var vefur til minningar um Ásu Guðmundsdóttur Wright:**
 - Anna Rut Guðmundsdóttir og Hugsmiðjan önnuðust framkvæmdina og verður vefurinn opnaður 12. apríl 2012 í tilefni af að 120 ár eru þá liðin frá fæðingardegi Ásu.

Bæklingar:

- **Grunnsýningarbæklingur þýddur og gefinn út á frönsku og dönsku/sænsku:**
 - Búið er að þýða grunnsýningarbækling safnsins á frönsku og dönsku en eftir að prenta þá.
- **Prentun bæklinga með sumardagskrá safnsins:**
 - Sumardagskrábæklingur safnsins var prentaður samkvæmt áætlun.
- **Prentun bæklinga með vetrardagskrá safnsins:**
 - Vetrardagskrábæklingur safnsins var prentaður samkvæmt áætlun.
- **1-2 bæklingar um hús í eigu Þjóðminjasafnsins gefnir út:**
 - Gefinn var út bæklingur um Keldur á Rangárvöllum og honum dreift.
- **Útgáfa á kynningarbæklingi um fornleifakjallarann á Bessastöðum:**
 - Anna Rut Guðmundsdóttir lauk við gerð bæklinga, sem verður gefinn út á vegum Forsetaembættisins.

Annað:

- **Gestakönnun í samstarfi við safnaráð gerð í júlí og október:**
 - Gestakönnun var gerð í júlí en ekki í október vegna þess að safnaráð taldi sig hafa fengið rangar upplýsingar um verð frá framkvæmdaaðilanum. Óvíst er um framtíð þessa samstarfs og er það miður.
- **Grind fyrir auglýsingaborða fyrir sýningar sett upp á Turninn:**
 - Grind var sett upp fyrir tvo samhliða borða og hefur reynst vel.
- **Upplýsingaskilti og vegvísar sett upp við 3 hús í Húsasafni Þjóðminjasafnsins:**
 - Lokið var við upplýsingaskilti á Keldum, Sjávarborgarkirkju og Sómastaði. Vegvísar og endurnýjað upplýsingaskilti sett upp á Víðimýri.

Sérsýningar:

- **Tvær ljósmyndagreiningarsýningar settar á vefinn:**
 - Útbúinn var sérstakur vefsýningaflokkur á heimasíðu safnsins, en þar má finna Grip mánaðarins auk „Þekkir þú myndina?“ sem er síða fyrir ljósmyndagreiningarsýningar. Þar voru sett inn tvö söfn af áður ógreindum myndum Geirs Zoëga.

Vefurinn:

- **Lögð sérstök áhersla á vefinn fyrir sérsýningar. Þar verður hægt að nálgast margs konar fróðleik, ítarefni og myndir af sýningum. Verkefni fyrir skóla verður á heimasíðunni og skemmtiefni fyrir börn:**
 - Gerð voru verkefni í tengslum við eftirfarandi sérsýningar og sett á vefinn:
 - Ljósmyndari Mývetninga.* Fjölbreytt verkefni fyrir ýmis aldursstig voru útbúin sem hægt var að nálgast á vefnum og prenta út fyrir hópa á eigin vegum með kennurum. Einnig var gerður ratleikur sem hægt var að nálgast í móttöku safnsins.
 - Guðvelkomnir, góðir vinir! Útskorin íslensk horn.* Gert var verkefni sem ætlað var 5.-8. bekk grunnskóla og hægt var að nálgast á vefsíðunni
 - Hjálmar R. Bárðarsonar í svarthvítu.* Gerð voru verkefni sem ætluð voru fyrir yngri og eldri hópa grunnskóla. Einnig var gerður ratleikur sem hægt var að nálgast í móttöku safnsins
- **Jólasíða uppfærð og endurskoðuð. Bætt verður við efni á síðunni ef þurfa þykir:**
 - Farið var yfir síðuna í lok október. Myndum og texta í dagatali var breytt og textar yfirfarnir.



3.2.5 Vönduð safnfræðsla í góðu samstarfi við skólakerfið og í samhengi við námsskrá. Helstu atriði:

Safnfræðsla:

- **Fjölbreytt fræðslustarfsemi og boðið upp á fjölmargar, skipulagðar heimsóknir fyrir leikskóla, grunnskóla og framhaldsskóla:**

Fjöldi leikskólabarna: 989

Fjöldi grunnskólabarna: 3718

Fjöldi framhaldsskólanema: 1406

Fjöldi háskólanema: 525

Fjöldi í barnleiðsögn á sunnudögum: 130 börn og 105 fullorðnir, samtals 235

Fjöldi einstaklinga sem komu á jóladagskrá: 4434

Fjöldi eldri borgara: 42

Fjöldi einstaklinga sem komu með öðrum sérhópum: 320

Fjöldi kennara sem komu með hópum: 648

Samtals var fjöldi: 12.317

- **Háskólanemum á inngangsnámskeiðum boðið í kynningu, þar sem starfsemi safnsins, sýningar, bókasafn og Sarpur verða kynnt. Búist er við um 500 nemendum í kynninguna árið 2011:**

- Boðið var áfram upp á skipulagða dagskrá fyrir háskólanema í inngangsnámskeiðum HÍ í samstarfi við bóka- og heimildasafn Þjóðminjasafns og sýningarstjóra. Einnig var boðið upp á almenna leiðsögn um grunnsýningu safnsins fyrir háskólanema sem þess óskuðu. Mest var aðsóknin á haustönn og komu alls 525 háskólanemar í kynningu.

- **Leiðsögn, ratleikur og verkefni í tengslum við sýninguna *Ljósmyndari Mývetninga-Mannlífljósmyndir Bárðar Sigurðssonar frá upphafi 20.aldar*:**

- Boðið var upp á leiðsögn fyrir öll skólastig á sýninguna *Ljósmyndari Mývetninga-Mannlífljósmyndir Bárðar Sigurðssonar frá upphafi 20.aldar*. Alls komu 180 leikskólabörn, 345 grunnskólanemar og 82 framhaldsskólanemar í leiðsögn um sýninguna. Í tengslum við sýninguna voru einnig útbúnir ratleikir og verkefni um sýninguna sem bæði var hægt að nálgast í afgreiðslu safnsins og rafrænt á heimasíðunni.



- **Fræðsla og verkefni í tengslum við sýninguna *Guðvelkomnir, góðir vinir! Útskorin íslensk horn*:**
 - Í tengslum við sýninguna *Guðvelkomnir, góðir vinir! Útskorin íslensk horn* var útbúið verkefni sem bæði var hægt að nálgast í móttöku safnsins og rafrænt á heimasíðunni.
- **Erlendum nemum í íslensku boðið í leiðsögn um grunnsýningu:**
 - Boðið var upp á sérstaka leiðsögn fyrir erlenda nema í íslensku og gekk það mjög vel. Alls komu 67 nemendur í 3 hópum í þessa fræðslu.
- **Frístundahópum boðið að koma í leiðsögn á eigin vegum og ratleik í sumar:**
 - Boðið var upp á margvíslega ratleiki fyrir hópa á eigin vegum í sumar og voru það alls 11 frístundahópar með samtals 336 börnum sem nýttu sér það.
- **Fræðsla og leiðsögn um hesta, hestamennsku og reiðtygi fyrr og nú með tilvísun í gripi og ljósmyndir Þjóðminjasafns Íslands:**
 - Þann 2. apríl var boðið upp á leiðsögn með sérstakri áherslu á hesta og allt þeim tengt á sýningunni *Ljósmyndari Mývetninga. Mannlífsljósmyndir Bárðar Sigurðssonar frá upphafi 20. Aldar*. Jónas Kristjánsson sá um leiðsögnina. Einnig var útbúinn sérstakur hestaratleikur fyrir börn um grunnsýninguna sem er mjög vinsæll meðal gesta á eigin vegum.
- **Fræðsluefni um sýningu á myndum Hjálmars R. Bárðarsonar:**
 - Í tengslum við sýninguna *Hjálmar R. Bárðarson í svarthvítu* var boðið upp á leiðsögn fyrir efri skólastig, verkefni og ratleik sem má nálgast í móttöku safnsins eða rafrænt. Alls komu 15 grunnskólanemar og 10 framhaldsskólanemar í leiðsögn um sýninguna.
- **Fræðsluhluti heimasíðu lagaður og uppfærður í samstarfi við kynningastjóra:**
 - Farið var yfir fræðsluhluta heimasíðunnar, textar uppfærðir og úrelt efni tekið út.

Annað:

- **Fræðsluefni um Jón Sigurðsson:**
 - Útbúið var fræðsluefni fyrir efri bekk skóla, sem nálgast má rafrænt, um endurgert svæði Jóns Sigurðssonar í grunnsýningu safnsins.
- **Starfsnemar/nemendur í starfskynningu:**
 - Alls komu 4 nemar úr 10. bekk í starfskynningu til safnfræðslu. Fengu þessir nemendur kynningu á allri starfsemi Þjóðminjasafnsins.
 - Ólöf Breiðfjörð MA-nemi í safnafræði starfaði sem starfsnemi á miðlunarsviði í sex vikur við sýningargerð o.fl.



- Guðbjörg Melsted, fornleifafræðingur í meistaranámi með áherslu á forvörslu í Archaeological science við Háskólann í Stokkhólmi, var í starfnámi frá 10. janúar 2011 til 28. febrúar 2011. Verkefni hennar var forvarsla og þökkun gripa úr Þórisáarkumli.
- Rachel Stammer, nemi í forvörslu (Diploma in Conservation) við Lincoln Háskóla (Bretland) frá 03. ágúst 2011 til 16. september 2011. Verkefni hennar voru fjölbreytt með áherslu á fornleifaforvörslu.
- Sigurlaug Jóna Hannesdóttir, nemi í meistaranámi í safnafræði við Háskóla Íslands, var í starfsnámi frá 5. september 2011 til 22. nóvember 2011. Verkefni hennar var ítarskráning og frágangur á safngripum frá Nordiska Museet, ásamt aðstoð við önnur verkefni í munasafni.
- Aðalheiður Erlendsdóttir, BA-nemi í bókasafns- og upplýsingafræði, var við starfsþjálfun á bóka- og heimildasafninu, vikuna 5. – 11. maí 2011.
- Guðrún Ágústsdóttir BA nemi í þjóðfræði, 3 vikna nemendavinna við að slá inn aðfangabók hljómplötusafns.
- Sigurbjörn Gíslason BA nemi í þjóðfræði, 3 vikna nemendavinna við að taka viðtöl um fermingarsíði og skrifa upp viðtölin.
- Tryggvi Dór Gíslason BA nemi í þjóðfræði, 3 vikna nemendavinna við að taka viðtöl um fermingarsíði og skrifa upp viðtölin.

Leiðsögn og viðburðir:

- **Ensk leiðsögn á miðvikudögum, laugardögum og sunnudögum á sumrin:**
 - Yfir sumartímamann var ensk leiðsögn í boði á miðvikudögum, laugardögum og sunnudögum.
- **Barnaleiðsögn fyrsta sunnudag hvers mánaðar yfir vetrartímamann:**
 - Barnaleiðsögn var í boði fyrsta sunnudag hvers mánaðar yfir vetrartímamann fyrir alls 130 börn og 105 fullorðna, samtals 235.
- **Vegleg dagskrá tengd árlegum viðburðum: Safnanótt, sumardagurinn fyrsti, Menningarnótt, jóla- og aðventudagskrá. Ráðgert að komi 800-1000 manns á hvern atburð nema jóladagskrá ca. 5000 manns:**
 - *Safnanótt:* Þema Safnanætur 2011 var *Íslendingur?* og bauð Þjóðminjasafnið upp á fjölbreytta dagskrá. Sýndar voru tvær kvikmyndir í fyrirlestrarsal, fjölskyldumyndin *Ráðagóða stelpa* og heimildamyndin *Hver var Jónas?*, um ævi Jónasar Hallgrímssonar. Guðmundur Hálfánarson flutti fyrirlestur og Steindór Andersen og Hilmar Örn Hilmarsson kváðu rímur. Þá var ný sérsýning opnuð í Bogasal, sýningin *Guðvelkomnir góðir vinir! Útskorin íslensk horn*. Alls komu 750 gestir.
 - *Sumardagurinn fyrsti:* Ákveðið var að hafa ekki sérstaka dagskrá á sumardaginn fyrsta að þessu sinni þar sem dagurinn féll á skírdag. Þó var ókeypis aðgangur að



safninu í tilefni dagsins og barnafólk sérstaklega hvatt til að mæta með börn sín í safnið og fara í ratleiki eða skoða nýju sérsýninguna *Ekki snerta jörðina! Leikir 10 ára barna*. Í safnbúð var boðið upp á úrval sumargjafa. Alls komu 404 gestir í safnið þennan dag.

- *Menningarnótt*: Þema Menningarnætur 2011 var *Gakktu í bæinn* og var fjölbreytt dagskrá í boði. Leiðsögn var á ensku um grunnsýningu safnsins og boðið var upp á listasmiðju fyrir börn á öllum aldri. Brynhildur og Kristín Eva úr *Leynifélaginu* og *Geymslunni* sögðu börnunum sögur og Jón Sigurðsson píanóleikari hélt píanótónleika í Myndasal. Boðið var upp á vöflur í anddyri safnsins og kvikmyndasýningu í fyrirlestrarsal þar sem kvikmynd Vigfúsar Sigurgeirssonar *Húsmæðrakennaraskóli Íslands. Sumarstarf á Laugarvatni 1949-1955* var sýnd alls þrisvar sinnum. Einnig var gestum og gangandi boðið að spila á spil, sauma nafn sitt í gestadúk og skiptast á gömlum og góðum húsráðum. Í lok kvöldsins flutti Valgerður Guðnadóttir hugljúfar, íslenskar dægurperlur við píanóundirleik í Myndasal. Alls komu 1689 gestir.
 - *Aðventan-jóladagskrá*: Dagskráin var að þessu sinni í Myndasal og heppnaðist afar vel. Alls komu 4434 gestir.
- **Gert er ráð fyrir að heildarfjöldi einstaklinga í skipulagða fræðslu, kynningar fyrir skólahópa og á jólasveinadagskrá verði alls um 13.-14.000 árið 2011:**
 - Heildarfjöldi einstaklinga sem komu í skipulagða fræðslu, kynningar fyrir skólahópa og jólasveinadagskrá á árinu var 12.317. Að auki sóttu 6.047 manns fyrirlestra í fyrirlestrarsal safnsins.

3.2.6 Vönduð safnbúð og framleiðsla minjagripa:

- **Áframhaldandi viðleitni til að efla safnbúðina:**
 - Nýtt Þórslíkneski, nákvæm eftirmynd þess eina, sanna frá Eyrarlandi, var framleitt úr blýfríu tini í Englandi og sett í sölu og hafa viðtökur verið mjög góðar. Sérhönnuð minnisbók var gerð fyrir safnbúðina og seglar voru framleiddir með nokkrum sýningum. Póstkort og jólakort voru prentuð og/eða endurprentuð.

3.2.7 Aðgengi fyrir alla í víðum skilningi. Helstu atriði:

Grunnsýningin:

- **Sérhönnuð leiðsögn og minningavinna fyrir aldraða í stofu með gripum og ljósmyndum frá árunum 1955-60:**
 - Boðið var upp á sérhannaða leiðsögn og minningarvinnu fyrir aldraða í minningarherberginu á 2. hæð safnsins. Gekk það mjög vel og voru þeir hópar



sem komu í þessa fræðslu mjög ánægðir. Alls komu 42 einstaklingar í þessa fræðslu.

- **Hljóðleiðsögn á sænsku lesin inn og tekin í notkun:**
 - Búið er að lesa inn sænsku leiðsögnina og hún er tilbúin til notkunar.
- **Hljóðleiðsögn fyrir grunnsýninguna þýdd á ítölsku á árinu:**
 - Búið er að þýða hljóðleiðsögnina á ítölsku og lesa inn, og verður hún tekin í gagnið fyrir vorið.
- **Áframhaldandi viðleitni til að kynna safnið fyrir innflytjendum með því að bjóða leiðsögn á þeirra móðurmáli á þjóðhátíðardögum þeirra:**
 - Boðið var upp á leiðsögn á ungversku, rússnesku, þýsku og pólsku. Alls komu 5 í ungversku leiðsögnina, 5 í þá rússnesku, 4 í þýsku leiðsögnina og 60 í þá pólsku.
- **Samvinna við List án landamæra um fyrirlestur og e.t.v. sýningu:**
 - Sett var upp sýning á verkum fatlaðra einstaklinga sem unnin voru í tilraunastofu um myndlist hjá Margréti H. Blöndal. Einnig var haldið málþing í fyrirlestrarsal safnsins og nefndist það *Fötlan, sköpun og söfn*.
- **Hádegisleiðsögn/fyrirlestrar annan hvern þriðjudag yfir vetrartímann með sérfræðingum safnsins og utanaðkomandi sérfræðingum um efni sem tengist safninu á einhvern hátt:**

Hádegisfyrirlestrar vorið 2011

1. febrúar: Inga Lára Baldvinsdóttir fagstjóri: *Ljósmyndari Mývetninga*.
15. febrúar: Lilja Árnadóttir fagstjóri: *Drengir frómir drekkið af dygðmannlega í einu...*
1. mars: Sigrún Kristjánsdóttir safnstjóri: *Maðurinn og myndirnar - um myndefni Bárðar Sigurðssonar*.
15. mars: Freyja H. Ómarsdóttir sérfræðingur: *Íslenskur útskurður. Höfðaletur*.
29. mars: Guðmundur Ólafsson fagstjóri: *Bessastaðarannsóknin - falinn fræðasjóður*.
12. apríl: Hörður Geirsson ljósmyndari: *Steríómyndir Bárðar Sigurðssonar*.

Hádegisfyrirlestrar haustið 2011

6. september: Pétur Thomsen: *Ljósmyndasýningin Ásfjall*.
4. október: Sveinn Magnússon læknir: *Þetta er allt sama tóbakið!*
18. október: Björn Bergsson frá Félagi tréskurðarmeistara: *Er íslensk tréskurðarlist staðlað form eða í stöðugri þróun?*
1. nóvember: Lilja Árnadóttir fagstjóri: *Myndheimur íslensku drykkjarhornanna*
15. nóvember: Inga Lára Baldvinsdóttir fagstjóri: *Ljósmyndun Hjálmars R. Bárðarsonar*.

Sunnudagsleiðsögn

16. október: Lilja Árnadóttir fagstjóri : *Guðvelkomnir, góðir vinir!*

20. nóvember: Ágústa Kristófersdóttir fagstjóri: *Listræn stef í ljósmyndun Hjálmars R. Bárðarsonar.*

- **Fræðsla/fyrirlestrar starfsmanna, fluttir utan safnsins:**

Anna Lía Rúnarsdóttir. 4. maí 2011. *Samtímasöfnun á Íslandi*. Fyrirlestur á vofundi Þjóðminjasafns Íslands.

Ágúst Ólafur Georgsson. 20. júlí 2011. *Om båtbevaringen på Island, position och riktlinjer*. Fyrirlestur á Sail Húsavík, norrænni strandmenningarhátíð sem haldin var á Húsavík 16.-23. júlí.

Ágúst Ólafur Georgsson. 8. apríl 2011. *Sitthvað um greftrunarsiði, minningargreinar, útvarpsjarðarfarir og ljósin á gröfunum*. Fyrirlestur á námskeiði Lífsins, samtaka um líknarmeðferð, í Grensáskirkju.

Ágúst Ólafur Georgsson. 3. febrúar 2011. *Spurningaskrár, kristnir trúarhættir og Þjóðtrú*. Námskeið guðfræðinema í fyrirlestrarsal Þjóðminjasafns Íslands.

Ágúst Ólafur Georgsson. *Verndun trébáta - saga, staða, stefna*. Fyrirlestur á málþingi um verndun, smíði og nýtingu trébáta í Víkinni - sjóminjasafninu í Reykjavík. 10. maí 2011.

Ágústa Kristófersdóttir. Vor 2011. Námskeið í sýningastjórnun fyrir nema í hönnunardeild Listaháskóla Íslands.

Guðmundur Lúther Hafsteinsson. 31. Janúar 2011. *Krýsuvíkurkirkja og endurreisn hennar*. Ársfundur Vínafélags Krýsuvíkurkirkju.

Guðmundur Lúther Hafsteinsson. 17. febrúar 2011. *Húsasafn Þjóðminjasafnsins og endurreisn Krýsuvíkurkirkju*. Iðnskólinn í Hafnarfirði - erindi fyrir kennara og nemendur.

Guðmundur Lúther Hafsteinsson. 7. apríl 2011. *Krýsuvíkurkirkja og endurreisn hennar*. Rótarýklúbbur Hafnarfjarðar.

Guðmundur Lúther Hafsteinsson. 4.maí 2011. *Húsasafn Þjóðminjasafns Íslands*. Vofundur Þjóðminjasafns Íslands.



Guðmundur Lúther Hafsteinsson. 4.júní 2011. *Húsasafnið. Ástandsmat og næstu verkefni*. Ársfundur samstarfsaðilja húsasafnsins haldinn í Varmahlíð.

Guðmundur Ólafsson. 26. ágúst 2011. Erindi um rannsókn á Esjubergi árið 1981 og „Kirkju Örlygs“ á Kjalnesingadögum.

Guðmundur Ólafsson. Í Árósum þann 30. janúar og í Kaupmannahöfn þann 19. september 2011. Fyrirlestrar um fórnleifarannsóknir á Bessastöðum, Eiríksstöðum og í hellunum Surtshelli og Víðgelmi, á námskeiði á vegum Folkuniversitetet í Danmörku, sem fjallaði um Ísland í fortíð, nútíð og framtíð.

Guðmundur Ólafsson. 14. október 2011. Kynningu og leiðsögn um sýningar Þjóðminjasafnsins fyrir starfsmenn Fornleifaverndar ríkisins.

Margrét Hallgrímsdóttir. 21. september 2011. Fyrirlestur á fundi Félags forstöðumanna ríkisins.

Margrét Hallgrímsdóttir. 4. nóvember 2011. *Hlutverk höfuðsafnanna. Þjóðminjasafn Íslands árið 2050*. Fyrirlestur í hátíðarsal Háskóla Íslands í tilefni aldarafmælis Háskólans.

Nathalie Jacqueminet. 4. maí 2011. *Handbók um varðveislu safnskots*. Kynning á vorkundi safnmanna.

Nathalie Jacqueminet. 6. október 2011. *Viðbrögð við vá: Viðbragðsáætlun, björgun og endurreisn - Hugmynd af verkefni á vegum Íslandsdeildar ICOM*. Fyrirlestur á farskóla safnmanna, FÍSOS.

Sigurður Gylfi Magnússon. 22.-24. september 2011. *Culture v. 'the Social' – An approach in Microhistory*. Fyrirlestur í Búdapest, Ungverjalandi, í tilefni af „The Twentieth Anniversary of Central European University: Competing and Complementary Vision of the Social: History, Sociology, Anthropology.“

Steinunn Kristjánsdóttir. Mars 2011. *Banvænar örvar Amors. Um sárásótt á Skriðuklaustri*. Hugvísindapening Háskóla Íslands 2011.

Steinunn Kristjánsdóttir. Apríl 2011. *The stockfish at Skriða – the routes of transport from the shore to the inland of Iceland*. Fyrirlestur á XII Nordic TAG í Kalmar, Svíþjóð.

Steinunn Kristjánsdóttir. Október 2011. *Contemporary Archaeology in Iceland and the New Facets of the Past*. Fyrirlestur í fornleifafræðisafninu í Frankfurt, Þýskalandi, í tilefni af Bókamessunni.



Málþing:

- **Tvö málþing haldin um efni sem tengjast safnkostinum eða safnastarfinu:**
 - Haldin voru fjögur málþing, öll í samvinnu við fræðigreinar innan Háskóla Íslands:
 - Fötlun, sköpun og söfn* í tengslum við List án landamæra í apríl (safnafræði og fötlunarfræði).
 - Söfn og minningar – málþing í maí* (safnafræði).
 - Þjóðmenning og fötlun* í október (þjóðfræði og fötlunarfræði).
 - Menningarbræðingur 11.11.11.* (hagnýt menningarmiðlun).

- **Samstarf við Háskóla Íslands í tilefni afmælisárs: Fyrirlestraröð Lýðheilsustofnunar, dagur Hugvísindasviðs, ókeypis aðgangur fyrir háskólanema allt árið o.fl. (sjá einnig kafla 3.1.5):**
 - Ókeypis aðgangur var að safninu fyrir nemendur í HÍ á afmælisárinu.
 - Mánaðarlegir fyrirlestrar voru haldnir í safninu á vor- og haustönn á vegum Miðstöðvar í lýðheilsuvísindum.
 - Þjóðminjavörður flutti fyrirlestur í hátíðarsal Háskóla Íslands 4. nóvember 2011: Margrét Hallgrímsdóttir. *Hlutverk höfuðsafnanna. Þjóðminjasafn Íslands árið 2050.* Fyrirlesturinn er aðgengilegur á netinu: <https://streymi.hi.is/videos/344/%C3%9Ej%C3%B3%B0minjasafn-%C3%8Dslands-%C3%A1ri%C3%B0-2050>
 - Fleiri fyrirlestrar voru haldnir í samstarfi Háskólans og Þjóðminjasafns: Dr. Laurie K. Bertram. *Immigrant Things.* Fyrirlestur á vegum námsbrautar í safnafræði. 27. maí 2011. Kathrin Maurer. *Memory- and Museum Culture in Contemporary German.* Fyrirlestur á vegum námsbrautar í safnafræði. 2. desember 2011.
 - Boðið var áfram upp á skipulagða dagskrá fyrir háskólanema í inngangsnámskeiðum HÍ í samstarfi við bóka- og heimildasafn Þjóðminjasafns og sýningarstjóra. Einnig var boðið upp á almenna leiðsögn um grunnsýningu safnsins fyrir háskólanema sem þess óskuðu. Mest var aðsóknin á haustönn og komu alls 525 háskólanemar í kynningu.
 - Safnið var nýtt við kennslu í hagnýtri menningarmiðlun (sýninganámskeið), Söfn og menntun, í sagnfræði (hugtök og miðlun) og fleiri námskeiðum.
 - Nokkur málþing voru haldin í safninu í samstarfi við HÍ. Sjá bls. 42.
 - Samstarf var um námskeið á vegum námsbrautar í safnafræði og FÍSOS 29. mars – 2. apríl 2011.
 - Master-class námskeið í safnafræði var haldið í safninu 26. október 2011.
 - Myndir af sýningunni *Þrælkun, þroski, þrá?* voru sýndar á Háskólatorgi í nóvember (félagsráðgjöf).
 - Að auki var ýmis aðstoð við nemendur á mörgum sviðum vegna ritgerðasmíða o.fl. (safnafræði, þjóðfræði, fornleifafræði o.fl.).



- **Gestum boðið að koma vor og haust með gripi í safnið til greiningar af sérfræðingum: „Áttu forngrip í fórum þínum?“:**
 - Greiningardagar voru haldnir í mars og nóvember samkvæmt venju og voru báðir mjög vel sóttir.
- **„Tveir fyrir einn“ á völdum dögum til að koma til móts við fjölskyldufólk:**
 - „Tveir fyrir einn“ var í boði þriðja sunnudag í mánuði yfir vetrartímanna, alls átta sinnum.
- **Upplýsingar um hús í húsaafninu gerðar aðgengilegar í gsm-síma gegnum mobileguide.is:**
 - Var að mestu unnið árið 2010. Árið 2011 var upplýsingum á ensku bætt við.
- **Ókeypis aðgangur í boði fleiri daga en verið hefur, m.a. á 17. júní og 1. desember og „Tveir fyrir einn“ á völdum dögum:**
 - Boðið var upp á ókeypis aðgang í safnið í tengslum við ýmsa viðburði:
 - Frítt á fyrirlestra safnsins að vori og hausti
 - Frítt á safnið á Safnanótt, föstudaginn 11. febrúar
 - Frítt fyrir alla sem mættu á þjóðbúningi í safnið sunnudaginn 13. mars
 - Frítt á safnið á sumardaginn fyrsta 21. apríl
 - Frítt á safnið á 17. júní
 - Frítt á safnið í tilefni af íslenska safnadeginum 10. júlí
 - Frítt á safnið á Menningarnótt 20. ágúst
 - Frítt á jóladagskrá í safninu 12.-24. desember
 - „Tveir fyrir einn“- sunnudagar voru reglulega yfir vetrartímanna, sunnudagana 16. janúar, 20. febrúar, 20. mars, 17. apríl, 18. september, 16. október, 20. nóvember og 18. desember.

3.3 Innra starf

- **Aukin gæði skjalastjórnar:**
 - Skjalahópur hefur unnið að gerð skjalavistunaráætlunar á þessu ári. Áætlunin krefst þess að lykilákvarðanir séu teknar um allt er snýr að myndun og varðveislu skjala innan stofnunarinnar. Verkefnið er margþætt og flókið enda mikil breidd í þeim skjölum sem mynduð eru og varðveitt hjá stofnunni. Það er því enn í vinnslu og verður fram haldið 2012.
 - Skjalastjóri vann að gerð notendareglna sem þurfa að vera fullbúnar áður en heimild til rafrænna skila fæst hjá Þjóðskjalasafni. Auk þess var unnin nauðsynleg undirbúningsvinna til þess að fá skjalavistunarkerfið (GoPro)



samþykkt, sem einnig er liður í því að fá heimild til rafrænna skila. Framhald 2012.

Bætt yfirsýn yfir eignir stofnunarinnar:

- **Eignaskráin í eignarskrárluta Oracle yfirfarin. Búnaður merktur:**
 - Búið er að kaupa merkingar og merkja búnað í Setbergi. Eftir er að merkja búnað í safnhúsi og Vesturvör og færa merkingar inn í eignaskrá Oracle, en sú skrá hefur verið í notkun frá 2010.

Aukið öryggi grunnsýningar:

- **Lokun/tjald sett við inngang í grunnsýningu, sem auðveldi eftirlit með ferðum gesta um húsið þegar grunnsýning er lokuð:**
 - Erfiðlega hefur gengið að útfæra hugmyndir um lokun, en nú er áætlað að tillaga um glervegg (á pallinum við inngang í grunnsýninguna), sem gangi inn í veggina verði hrint í framkvæmd í ársbyrjun 2012.

Aukið öryggi í geymslum:

- **Vatnsúðakerfi sett upp í geymslum í Vesturvör 14 í tengslum við endurbætur á húsnæðinu:**
 - Tafir urðu á verkefninu í upphafi sumars en uppsetning kerfis hófst í desember og mun ljúka í upphafi árs 2012.

Bætt tímastjórn – aukið sjálfstæði við tímaskráningar:

- **Tímaskráningarkerfið Vinnustund (Oracle) tekið í notkun fyrir stóran hluta starfsmanna:**
 - Vinnustund var tekin í gagnið í nóvember og annast nú stór hluti starfsmanna sjálfir tímaskráningar sínar, þ.e. breytingar/viðbætur við tímaskráningar í stimpilklukku (Bakvörður). Áætlað er að taka starfsfólk í ræstingu (uppmæling) og starfsfólk í sýningargæslu (vaktavinna) inn í Vinnustund á árinu 2012.

Starfsmannahandbók Þjóðminjasafns Íslands frá 2007 uppfærð:

- **Nýtt efni sett inn í starfsmannahandbók, útgáfa 2011 komin út:**
 - Í desember 2011 kom 3. útgáfa starfsmannahandbókar Þjóðminjasafns Íslands út. Auk uppfærslu á 2. útgáfu eru komnar inn nokkrar viðbætur, m.a. sérstakur kafli um vinnuvernd (öryggisnefnd, áætlun gegn einelti o.fl.) auk viðauka með ýmsum fróðleik og itarefni.



Aukið vægi jafningjafræðslu og símenntunar fyrir starfshópa innan stofnunar:

- **Málstofur Þjóðminjasafns haldnar mánaðarlega á vor- og haustönn:**
 - 17.2.2011: Fornleifarannsóknir og forngripasöfn í Noregi. Brynja B. Birgisdóttir.
 - 18.3.2011: Hvað finnst gestum um Þjóðminjasafnið? Bryndís Sverrisdóttir.
 - 28.4.2011: Tilfinningar og hversdagslíf. Sigurður Gylfi Magnússon.
 - 22.9.2011: Þjóðminjasafnið eftir 50 ár. Margrét Hallgrímsdóttir.
 - 13.10.2011: Rafræn skjalavarsla. Njörður Sigurðsson (Þjóðskjalasafn Íslands).
 - 17.11.2011: Lykilgripirnir – rétt val eða er breytinga þörf? Ágústa Kristófersdóttir.
- **Sérfræðileiðsagnir í safnhúsinu nýtist starfsfólki:**
 - Boðið var upp á sérstakar sérfræðileiðsagnir fyrir starfsmenn í sýningarsölum. Starfsmenn voru hvattir til þátttöku í fræðslustarfi safnsins og boðaðir á fyrirlestra, sem haldnir voru í safnhúsi, málstofur, sérfræðileiðsagnir og fleira.
- **Fræðsla og örnámskeið á starfsmannafundum:**
 - Fræðsla fyrir starfsmenn sýningargæslu á sviði öryggismála var haldin með nýju sniði 2011. Í stað hefðbundins stórs námskeiðs í maí (sbr. fyrri ár) var sett saman dagskrá sem gerir ráð fyrir auknu vægi vaktstjóra við mánaðarlega upprifjun/fræðslu um afmarkað efni.
 - Árlegt skyndihjálparnámskeið (hálf dagsnámskeið) var haldið, sem hluti af fræðsludagskrá í október.
 - Fræðsla um (rafræn) vinnugögn fór fram í tengslum við áherslur á árlegum tiltektardögum.
 - Innanhúsfræðsla starfsmannafunda var um ýmis atriði er tengjast starfsemi stofnunarinnar: Sérfræðingar Ríkiskaupa kynntu starfsmönnum rammSAMninga, verðsamanburð og útboð í upphafi árs.
 - Efni verkefnisstjórnunarnámskeiðs var rifjað upp í tengslum við innleiðingu verkefnisstjórnunar.
 - Verkefni skjalahóps hófst með kynningu á skjalavistunaráætlun, rafrænum skilum o.fl.
 - Lagafrumvörp á verksviði stofnunarinnar voru rædd og ný lög kynnt.
 - Nýsköpun í ríkisrekstri rædd í tengslum við þátttöku stofnunarinnar í samkeppni Fjármálaráðuneytis, en Minningarstofan var eitt þriggja verkefna sem Þjóðminjasafn lagði fram og var það valið til sérstakrar kynningar á Nýsköpunarráðstefnu.
 - Sjálfsþjónusta í Vinnustund var kynnt við innleiðingu kerfisins fyrir stærstan hluta starfsmanna síðla árs.



- **Stuðningur við fræðsluferðir starfsmannafélagsins:**
 - Safnið styrkti starfsmannafélagið með margvíslegum hætti og greiddi m.a. fyrir rútu í haustferð starfsmanna.
- **Almenn þátttaka í farskóla safnmanna:**
 - Starfsmenn voru hvattir til þátttöku í farskóla íslenskra safnmanna, sem í ár var haldinn í Skagafirði.
 - Auk þess sóttu einstakir starfsmenn ýmis símenntunarnámskeið að eigin frumkvæði innanlands og utan. Símenntunarsjóður styrkti námskeið innanlands árið 2011 og greiðslu þátttökugjalda erlendis í þeim tilfellum sem starfsmaður hafði styrk til flugs og gistingar annars staðar frá.
- **Að verja 40% vinnuframlags stofnunarinnar til miðlunar Þjóðminjasafns Íslands:**
 - Starfsmenn komu að gerð sýninga og útgáfu bóka. Allir starfsmenn miðlunarsviðs tóku þátt í verkefnum á sviði miðlunar. Líkt og fyrri ár kom stór hluti starfsmanna rannsókn- og varðveislusviðs að útgáfu safnsins og sýningagerð, leiðsögn safngesta og öðrum viðburðum á vegum safnsins.
- **Að veita starfsmönnum umbun fyrir mældan árangur verkefna í samræmi við reglur um greiðslur viðbótarlauna:**
 - Nýjar reglur um greiðslur viðbótarlauna voru teknar í gagnið árið 2008. Líkt og fyrri ár var fyrst og fremst greitt fyrir góðan árangur við verklok tiltekinna verkefna og árangur hópa. Alls 13 starfsmönnum voru greidd viðbótarlaun í samræmi við reglur um greiðslur viðbótarlauna, allt hámarkseingreiðslur (30 þús), þar á meðal fékk stjórn starfsmannafélagsins umbun fyrir öflugt félagsstarf.

3.3.1 Starfsmannamálefni

Hjá Þjóðminjasafni Íslands voru alls 86 starfsmenn á launaskrá ársins 2011, borið saman við alls 84 árið 2010. eru þá allir taldir, jafnt fastráðnir starfsmenn, verkefnaráðnir, sumarafleysingafólk og tímavinnufólk í stærri og smærri verkefnum, sem og fastráðnir starfsmenn í orlofi. Fjölgun milli ára skýrist einkum af verkefnaráðningu sérfræðings í tímabundið átak í geymslum og ráðningu sérfræðings til húsasafns. Af þessum 86 starfsmönnum eru 52 starfandi í árslok (56 í árslok 2010), þar af 36 með ótímabundna ráðningu. Ástæður starfsloka eru eftirfarandi: 9 höfðu verið ráðnir í ýmsar afleysingar og tímavinnu, 14 höfðu verið ráðnir í sérstök átaks/styrkverkefni og 6 voru verkefnaráðnir. Einum var sagt upp störfum og 4 sögðu upp störfum, þar af 3 vegna flutninga út á land/erlendis: 3 sögðu upp hlutastarfi sýningargæslu og 1 sagði upp starfi við móttöku.

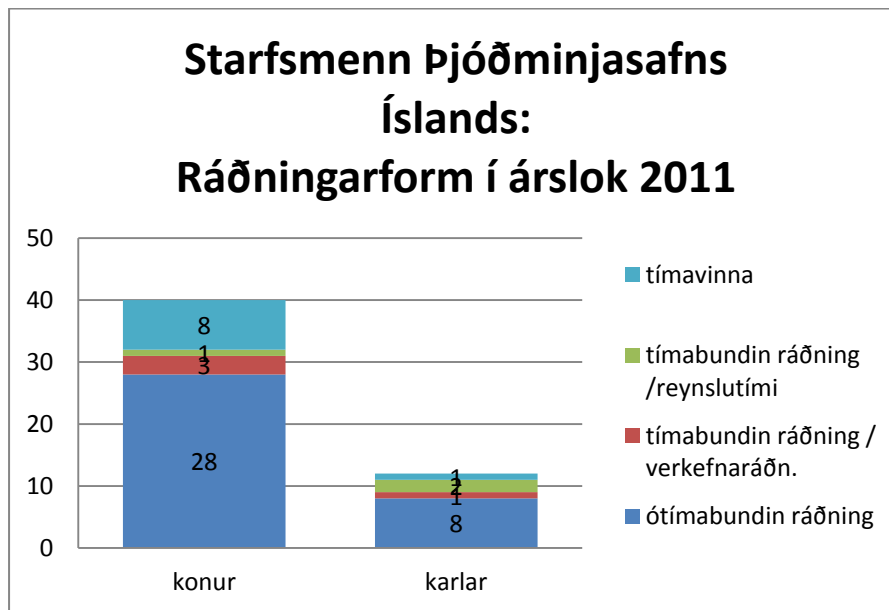


Unnum ársverkum fjölgaði milli ára. Þau voru alls 44,1 árið 2011 (43,0/2010, 41,6/2009, 45,8/2008), þar af 42,0 ársverk í dagvinnu (40,7/2010, 38,1/2009, 42,6/2008)¹. Aðalskýringar eru ráðning starfsmanns til húsasafns í mars og starfsmanns í tímabundið átaksverkefni í geymslum.

Í árslok 2011 voru alls 52 starfsmenn hjá safninu, sem eru 4 færri en í árslok 2010 þegar þeir voru 56. Fækkun skýrist einkum af því að 2 verkefnaráðnir sérfræðingar luku styrkverkefnum snemma árs 2011 og að rannsóknarstaða dr. Kristjáns Eldjárn er ekki setin í árslok 2011.

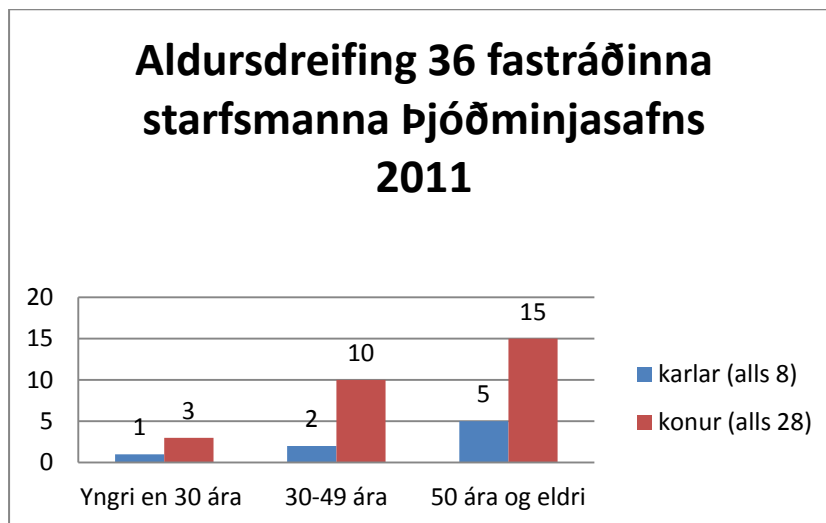
Kynjahlutfallið í árslok 2011 er 42 konur/12 karlar (42/14 2010 og 41/12 2009).

Ráðningarform: Í árslok 2011 er stærsti hluti starfsmanna með ótímabundna ráðningu líkt og var í árslok 2010, eða alls 36 af 52 (35 af 56 í árslok 2010). Fjórir voru með tímabundna/verkefnaráðningu; 3 með tímabundna/reynsluráðningu, og loks voru 9 starfsmenn í tímavinnu, þar á meðal elsti starfsmaður safnsins. Starfsmönnum með ótímabundna ráðningu fjölgar um 1 milli ára (tímabundin reynsluráðning starfsmanns í sýningargæslu breytt í ótímabundna).



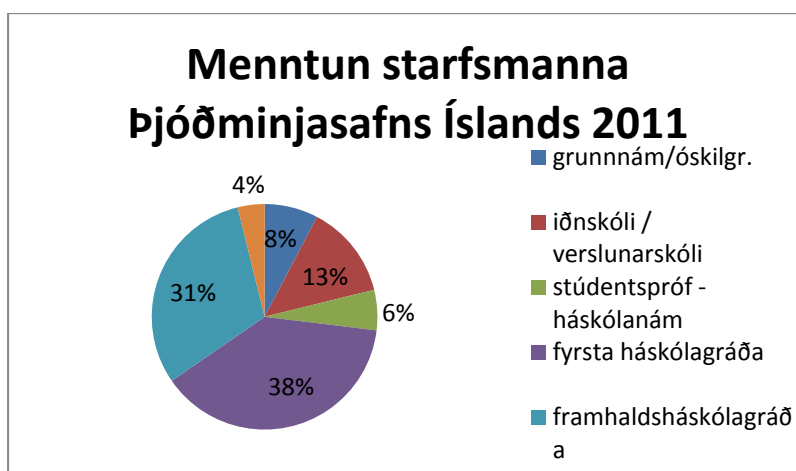
Meðalaldur allra 52 starfsmanna safnsins í árslok 2011 var 47,3 ár (47,5/2010). Yngsti starfsmaðurinn var 24 ára en sá elsti 74 ára (eftirlaunabegi í tímavinnu). Meðalaldur starfsmanna er nokkuð jafn eftir sviðum, hæstur er meðalaldurinn á fjármála- og þjónustusviði 49,1 ár, en lægstur á miðlunarsviði, 45,6 ár.

¹ Ársverk skv. ársverkayfirliti Ríkisendurskoðunar í Oracle eru færri, en í þeim lista koma ekki öll störf fram (t.d. 3 ársverk í ræstingum skv. uppmælingu mælast ekki). Ársverk 39,8/2011, 38,4/2010, 36,3/2009.



Meðalaldur starfsmanna 36 sem eru með ótímabundna ráðningu er 49,2 ár.

Menntun starfsmanna Þjóðminjasafns Íslands endurspeglar hlutverk þess sem vísinda- og þjónustustofnun. Af 52 starfsmönnum í árslok 2011 hafa 73% lokið háskólaprófi. Nánar tiltekið hafa 38% fyrstu háskólagráðu, 31% hafa framhaldsgráðu og 4% hafa doktorsgráðu. Af þeim 20 starfsmönnum sem hafa fyrstu háskólagráðu eru 5 í framhaldsnámi og/eða hafa lokið hluta af framhaldsgráðu. Til viðbótar eru 6% í háskólanámi eða hafa lokið ígildi háskólanáms án formlegrar gráðu. Iðnmenntun eða verslunarmenntun hafa 13% starfsmanna.



3.3.2 Rekstur upplýsingakerfa

Rekstur ársins miðaðist við að halda í horfinu en talsverðar úrbætur höfðu verið gerðar 2010, m.a. með lagningu ljósleiðara milli Vesturvarar og Setbergs, en miðstöð upplýsingakerfis stofnunarinnar er í Setbergi. Endurnýjun á tölvubúnaði á árinu fólst m.a. í



kaupum á tölvum sem styðja margmiðlun grunnsýningar, en nú er búið að endurnýja stærstan hluta búnaðarins sem settur var upp í ágúst 2004.

Símkerfi stofnunarinnar er komið til ára sinna og ýmsar smábilanir algengar. Huga þarf að endurnýjun þess á næstu misserum, en gott kerfi er lykiltríði í stofnun sem er með starfsfólk í þremur húsum á Reykjavíkursvæðinu. Símsstöð, sem nýtir tölvukerfi stofnunarinnar frekar en símalínur, býður upp á ýmsa nýja möguleika.

3.3.3 Skjalamál

Skjalavistunaráætlun er eitt af grundvallarstjórnækjum stofnunar. Í henni eru upplýsingar um myndun, varðveislu og aðgengi allra skjalaflokka sem verða til í starfsemi stofnunar. Vinna við skjalavistunaráætlun safnsins var sett af stað í samstarfi við Þjóðskjalasafn Íslands síðla árs 2010, sem hluti af stærra verkefni sem tekur á skjalamálum stofnunarinnar í heild sinni. Skjalahópur var stofnaður í ársbyrjun 2011 og vinnur hann að gerð verklags/notendareglna um hvað eina sem tengist skjalamálum, hvort heldur um er að ræða skráningu, flokkun og meðferð rafrænna vinnugagna starfsmanna eða samræmda notkun skjalavistunarkerfis/málaskrár (GoPro). Verkefninu verðið haldið áfram árið 2012.

3.3.4 Húsnæðis- og öryggismál

Safnhúsið í Suðurgötu er nokkuð flókið og þungt í rekstri, þrátt fyrir að flest sé gert til að draga úr kostnaði. Nauðsynlegt er að hafa stöðugt eftirlit með húskerfum og öryggi safngripa. Frá desember 2008 hefur staðbundin næturvarsla verið í húsinu, auk þess sem öryggisvöktun annarra húsa verið aukin með uppsetningu myndavéla sem vakta hluta útisvæðis við safnhús, geymslur í Vesturvör og skrifstofur í Setbergi, en næturverðir í safnhúsi annast fjarvöktunina. Á árinu var endurnýjun eftirlitsvéla í sýningarsölum árið 2012 undirbúin með lagningu tölvukapla, en áætlað er að skipta út nokkrum gömlum sjónvarpsvélum fyrir nýjar IP-vélar sem hægt er að nýta til talninga gesta samhliða eftirliti.

Framkvæmdir við húsnæði safnsins voru helstar þær að Fasteignir ríkissjóðs héldu áfram að vinna að úrbótum á anddyri safnhúss með viðgerðum á þaki og endursteyningu utanhúss, en steinkápan var víða laus og hættuleg og höfðu hlutar flettst af í hvassviðri og fallið á gangstéttina. Glerfelliveggur sem gerir kleift að læsa safnbúðarsvæðinu var settur upp í janúar en undirbúningur hafði tekið talsverðan tíma. Er nú hægt að læsa safnbúðarsvæðinu af, sem auðveldar til mikilla muna nýtingu hússins utan opnunartíma safnbúðar. Lokun/hlið á grunnsýningarinnangang er enn ókomin, en vonast er til að ásættanleg lausn á því máli sé á teikniborðinu nú í árslok.

Í Setbergi voru mál í biðstöðu allt árið, en árið 2010 höfðu Fasteignir ríkissjóðs áformað að skipta út gluggum á austur- og suðurhlið Setbergs vegna leka. Sú lausn þótti ekki henta, svo ekkert varð úr framkvæmdum og er óvíst með framhald málsins. Flutningum starfsstöðva



miðlunarsviðs úr turni í Setberg, sem höfðu tafist vegna áætlaðra gluggaviðgerða, var hrint í framkvæmd í sumarbyrjun, og látið duga að mála til bráðabirgða útveggi þeirra skrifstofa sem voru með rakaskemmdir. Þá voru engar framkvæmdir á lóð Setbergs, en tímabært er að ganga frá lóðinni, eða a.m.k. gangstéttum og bílastæðum við húsið, sem hýst hefur skrifstofur stofnunarinnar frá því í ágúst 2006.

Miklar framkvæmdir voru við geymslurnar í Vesturvör 14 árið 2010. Í framhaldinu fór fram úttekt og sem leiddi til þess að krafa kom um slökkviúðakerfi (sprinkler-kerfi) sem Fasteignir ríkissjóðs gerðu ekki ráð fyrir að setja upp. Vilyrði fékkst frá ráðuneytinu um framlag vegna uppsetningar slíks kerfis og hófst uppsetning þess nú undir lok ársins og er stefnt að verlokum í febrúar 2012. Samhliða uppsetningu verður brunastöðin endurnýjuð, staðsetning skynjara yfirfarin o.fl.

Fjögurra manna öryggisnefnd sem stofnuð var síðla árs 2009 vann að ýmsum úrbótum á árinu á grundvelli áhættumats starfa. Áfram var unnið að ýmsum öryggisúrbótum í Vesturvör 16, m.a. voru vegghillur í skrifstofum festar, sett voru upp öryggisbönd framan við hillur í hluta geymslurýmisins, auk þess sem sérstakar læsingar/festingar voru settar upp við geymsluskápa í filmugeymslu.

Í haust var farið af stað með sérstaka öryggisþjálfunardagskrá sýningargæslufólks, sem veturinn 2011-12 mun mánaðarlega fá fræðslu eða sjálf rifja upp afmörkuð atriði á sviði öryggismála. Byrjað var á skyndihjálparnámskeiði fyrir alla, en auk þess var í árslok búið að rifja upp notkun sjálfvirks hjartastuðtækis og sérstaks björgunarstóls sem eru í safnhúsinu.



4 Ársuppgjör 2011

Fjárheimild ársins 2011 skv. Oracle var kr. 417.146.952 og skiptist þannig: fjárlög 376,2 millj. + 40,9 millj. rekstraafgangur fyrri ára.

Fjárheimild 02-902 alls árið 2011:	417,1 millj.
<u>Áætluð útgjöld umfram sértekjur 2011:</u>	<u>397,0 millj.</u>
<u>Uppsafnaður rekstrarafgangur í árslok 2011:</u>	<u>20,1 millj.</u>

Útgjöld stofnunarinnar árið 2011 urðu alls 483,9 millj. skv. bráðabirgðaniðurstöðu ársins og er stærsti hluti kostnaðar launakostnaður eða 50,4%. Hækkun launakostnaðar um 19,8 millj. milli ára skýrist að hálfu með kjarasamningsbundinni launahækkun allra starfsmanna safnsins um mitt ár, en auk þess kom starfsmaður húsasafnsframkvæmda á launaskrá snemma árs (Húsafriðunarnefnd áður greitt með tilfærslum frá Þjms vegna alls kostnaðar við húsaviðgerðir) og starfsmaður var verkefnaráðinn í átaksverkefni í geymslum. Þá voru 2,0 mannár í átaksverkefnum Vinnuálastofnunar 2011 borið saman við 1,6 mannár 2010.

Fastur kostnaður vegna reksturs margra bygginga stofnunarinnar á höfuðborgarsvæðinu var hár, 112 millj. (laun húsvaðar og ræstitækna innifalin). Þar af eru 51,4 millj. leiga og 16,7 millj. næturgæsla í safnhúsi.

Fjarvinnslukaup ársins 2011 eru nokkru lægri en 2010, eða 10,2 millj. borið saman við 14,2 millj. 2010. Í fyrsta skipti í langan tíma var engin fjarvinnsla keypt af Forsvari á Hvammstanga, en sérstök fjárveiting hafði verið til þeirra kaupa um árabil. Keypt var fjarvinnsla af tveimur söfnum á Norðurlandi eystra (Menningarmiðstöð Þingeyinga og Minjasafn Austurlands).

Tilfærslur lækka mikið milli ára. Húsafriðunarnefnd annaðist að stórum hluta viðhald og viðgerðir húsa í húsasafninu á grundvelli þjónustusamnings sem í gildi var fram í mars 2011, en frá þeim tíma hefur Þjóðminjasafn aftur sinnt þeim verkefnum beint. (Tilfærslur 2010 voru nær eingöngu tilkomnar vegna þessa verkefnis, auk eftirstöðva eldri byggða- og minjasafnsstyrkja).

Rekstur einstakra sviða (án launakostnaðar og án sértekna) skiptist þannig: Fjármála- og þjónustusvið 120,7 millj. (119m 2010) þar af rekstur húsnæðis 95,5 millj. rannsókn- og varðveislusvið 25,0 millj. (29,0m 2010), þar af 15,2 millj. í fjarvinnslukaup og Sarpsleyfi stofnunarinnar allrar. Miðlunarsvið 37,8 millj. (31m 2010). Nánar er gert grein fyrir verkefnum sviðanna annars staðar í skýrslunni.

Eignakaup voru alls 7,1 millj. og lækka milli ára um 2,0 millj. Tölvubúnaður var keyptur fyrir 3,3 millj. (þar af grunnsýning 1,3m og ljósmyndasafn 1,0m) og ýmiss tæknibúnaður fyrir 1,2



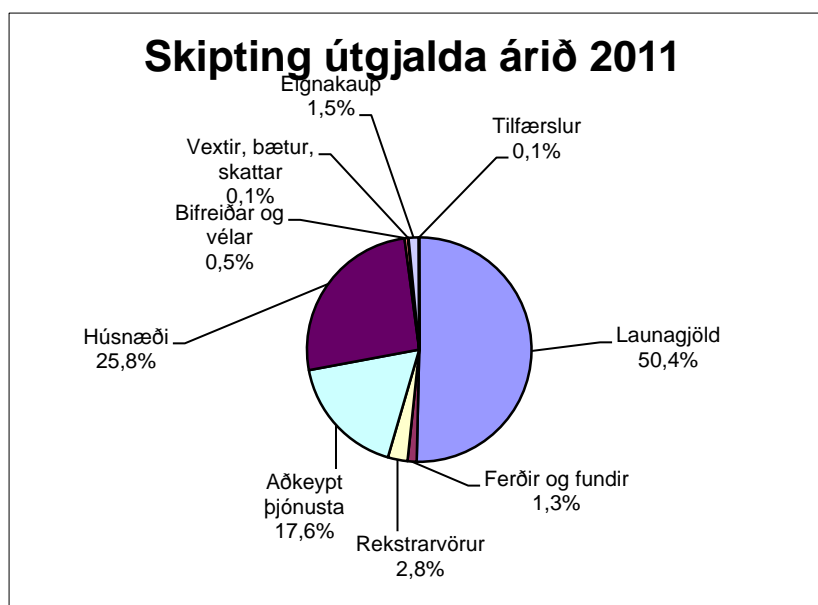
millj., auk þess sem keypt var sendibifreið sem hafði áður verið á rekstrarleigu í 3 ár, verð 1,2 millj. Í framhaldi af áhættumati starfa 2010 var áfram haldið að bæta vinnuaðstöðu starfsmanna og keypt húsgögn fyrir 0,8 millj.

Sértekjur ársins 2011 urðu 86,3 millj. borið saman við 71,1 millj. 2010. Tekjur af aðgangseyri hækka um 5,4 millj. en hætt var með ókeypiss aðgang á miðvikudögum í maíbyrjun. Tekjur af safnbúð hækka um 1,4 millj. og tekjur af myndasölu um 1,4 millj. Tekjur af sérfræðipjónustu komu nær allar til af sérfræðipjónustu við Alþingisreit líkt og árið á undan, 1,6 millj., en því verki telst lokið. Leigutekjur hækka um 1,1 millj., en auk útleigu á fyrirlestrarsal og veitingaaðstöðu hefur Náttúruminjasafn Íslands leigt jarðhæð í Loftskeytastöðinni undir skrifstofur frá mars 2010, og safnaráð og Rekstrarfélag Sarps hafa greitt fyrir aðstöðu í turni safnhúss og þjónustu.

Framlög og styrkir hækka verulega milli ára. Helstu framlög eru: Minningarsjóður Philip Verrall hjá Þjóðminjasafni veitti alls 6,8 millj. til ýmissa sýningar- og útgáfuverkefna, Þjóðhátíðarsjóður 3,0 millj. (6 styrkir), arfur Hjálmars R. Bárðarsonar greiddi 1,1 millj. launakostnað við skráningarverkefni, 1,0 millj. fékkst frá einkaaðila vegna vefs um Ásu Wright og 1,0 millj. frá Forsætisráðuneyti til sýningargerðar á 200 ára afmæli Jóns Sigurðssonar. Þá greiddi Vinnumálastofnun 5,7 millj. upp í launakostnað níu sumarstarfa stúdenta og þriggja átaksverkefna atvinnulausra.

Útgjöld umfram sértekjur verða þar með 397,0 millj. Til ráðstöfunar árið 2011 hafði safnið alls 417,1 millj., svo skv. bráðabirgðaniðurstöðu ársins er uppsafnaður rekstrarafgangur í árslok 2011 kr. 20,1 millj.

Á blaðsíðu 53 er sundurliðað yfirlit yfir niðurstöðu ársins 2011 og samanburður ársniðurstöðu við niðurstöðu fyrra árs.





SAMANBURÐUR Á HELSTU TEKJU- OG GJALDALIÐUM ÁRIN 2010 OG 2011				
GJÓLD	(ÁÆTLUÐ)	(RAUN)	MISM.	BREYTING
	LOKASTAÐA	LOKASTAÐA	ÞÚS KR	%
	2011	2010	mism	MISM(%)
Launagjöld	243.708.790	223.929.173	19.779.617	8,83%
Fundir, námskeið og risna	975.631	446.693	528.938	118,41%
Ferða- og dvalarkost. innanl.	1.936.142	1.154.640	781.502	67,68%
Ferða- og dvalarkost. erl.	1.158.648	2.097.304	-938.656	-44,76%
Akstur	2.276.794	2.455.636	-178.842	-7,28%
Tímarit, blöð og bækur	627.606	655.394	-27.788	-4,24%
Skrifstofuvörur og áhöld	4.591.862	5.853.783	-1.261.921	-21,56%
Aðrar vörur	8.486.208	8.754.190	-267.982	-3,06%
Önnur sérfræðipjónusta	39.269.295	34.536.427	4.732.868	13,70%
Tölvu- og kerfisfræðipjónusta	10.575.622	15.669.352	-5.093.730	-32,51%
Prentun, póstur, augl., flutn.	21.133.653	21.135.792	-2.139	-0,01%
Simi og ýmis leigugjöld	13.980.077	14.755.811	-775.734	-5,26%
Verkkaup og byggingarvörur	50.880.706	7.729.727	43.150.979	558,25%
Rafmagn og heitt vatn	15.313.478	11.748.817	3.564.661	30,34%
Húsaleiga og aðk. ræsting	57.980.958	55.065.848	2.915.110	5,29%
Fasteignagjöld og tryggingar	824.988	698.610	126.378	18,09%
Brennsluefni og olíur	918.947	789.734	129.213	16,36%
Verkstæði og varahlutir	1.353.152	1.525.332	-172.180	-11,29%
Tryggingar og skattar	226.950	295.797	-68.847	-23,28%
Vextir, bætur, skattar samt.	277.174	-861.389	1.138.563	-132,18%
Eignakaup samt.	7.080.257	9.109.849	-2.029.592	-22,28%
Tilfærslur samt.	315.253	61.914.013	-61.598.760	-99,49%
	483.892.191	479.460.533	4.431.658	0,92%

Meginskýringar á útgjöldum og/eða útgjaldabreytingum milli árána 2010 og 2011:

Laun: kjarasamh. hækkunar í júní og starfsmaður húsasafns nú hjá ÞJMS: Auk þess verkefnaáætlun v/geymsluáttaks (styrkur á móti).
Ferðakostnaður innanlands: húsasafnsviðhald nú komið til ÞJMS (var tilfærsla til Húsafríðunafndar sl. ár), þeim fylgja ferðalög.
Tímaritakaup: aðhald, örlitil lækkun á innkaupum bókasafns. **Skrifstofuvörur og áhöld:** aðhald (en 2010 var að auki óvenjuhátt).
Sérfræðikostn.: hér inni 5m v/húsasafns (bókaðist sem tilfærsla 2010). Stærsti liðurinn er ör.gæsla 17,9 millj.
Tölvu- og kerfisþjón: Fjarvinnslan minnkandi (14,2m 2010 vs. 10,2m 2011). Hér líka minni háttar hugb. gerð (Sarpur 2.0 og heimasíða)
Verkkaup og bygg.: 35m eru v/ Húsasafnsframkvæmda, nú aftur hjá ÞJMS (sl. ár tilfærsla til Húsafríðunafndar).
Rafmagn og heitt vatn: allmiklar hækkunar á töxtum milli ára.
Húsaleiga og aðk. ræsting: þar af 51,5m til Fast.rikissjóðs árið 2011 (50,2m 2010). Ýmis verkkaup líka hér undir (m.a. innrömmun o.fl.)
Prentun, póstur, auglýsingar, flutn: þar af prentun 7,6m (7,8m 2010) og auglýs. 7,3m (8,8m 2010)
Eignakaup s.s.: Tölvubúnaður 3,3m (grunnvinn 1,3m og ljósm.safn 1,0m), ýmis tæknibún. 1,2m, keypt bifreið 1,2m, endurn. húsgagna 0,8
Tilfærslur: 2010 er m.a. 54m til Húsafríðunar v/ húsaviðgerða og 6,8 m v/ B&M-styrkja v/2008-2009. 2011 er v/uppjörð við Húsafr. nefnd.

TEKJUR	2011	2010		
Aðgangseyrir	-35.547.508	-30.160.416	-5.387.092	17,86%
Sérfræðipjónusta	-1.986.611	-6.018.384	4.031.773	-66,99%
Tekjur myndasafns	-3.602.491	-2.211.114	-1.391.377	62,93%
Tekjur safnbúðar	-13.962.913	-12.595.066	-1.367.847	10,86%
Leigutekjur: Loftsk.stöð, kaffihús, fyrirl.salur, safnaráð, RS ofl	-6.787.399	-5.704.822	-1.082.577	18,98%
Kostnaðarhlutdeild (húsnæði, tölvur, skrifst.þjón., umsjála)	-1.750.190	-1.782.800	32.610	-1,83%
Hugbúnaðartekjur (afn.gjöld Sarps = viðhaldskostn.)	-1.292.651	-1.050.603	-242.048	23,04%
Styrkir - opinberir, einka, innlendir, erlendir	-14.924.672	-4.350.000	-10.574.672	243,10%
Vaxtatekjur	-31.297	-739.480	708.183	-95,77%
Ýmsar aðrar tekjur og framlög	-6.433.309	-6.524.217	90.908	-1,39%
	-86.319.041	-71.136.902	-15.182.139	21,34%

Skýringar með tekjum 2011:

Aðgangseyrir í safnhúsi 32,4m (ekki lengur frítt á miðv.dögum). Viðmýri 2,7m og Keldur 0,4m
 Útseld sérfræðipjónusta: að mestu tekjur af forvörslu, forvarsla Alþingisreits 1,6m, frh. Sama verkefni skilaði mestu af tekjum 2010.
 Tekjur myndasafns hækka mikið milli ára (voru 2,6m 2009).
 Tekjur safnbúðar (vörusala án vsk - vörukaup til birgða) hækka svoltið milli ára.
 Leigutekjur: Loftskýstæði 1,9m; tum 1,5m (safnaráð og Rekstrarfélag Sarps); fyrirlestrarsalur 1,5m; kaffihús 1,8m.
 Kostnaðarhlutdeild: HÍ v/ sameiginl stöðu í forn.fræði, 1,2m o.fl.
 Hugb.tekjur: Sarpur 2.0 enn í smánotkun árið 2011 v/tafa á þróun 3.0. Hugb.tekjur 2010= 1,2m; 2011 = 0,1m
 Styrkir/framlög: 6,8m minn.sj.P.Verrall; 3,0m Þjóðh.sj.: 1,1m arfur HRB; 1,0m v/ÁsuWright; 1,0m Fors.r v/JónSig o.fl.
 Ýmsar tekjur s.s.: 5,7 m endurgr. VMST v/ áttaksverkefna og 0,5m launaframlag Trygg.stofnunar.

REKSTRARNIÐURSTAÐA	397.573.150	408.323.631
---------------------------	--------------------	--------------------



Þróun höfuðstóls 2010 - 2012

Rekstrarniðurstöður (kr.)	2010	Áætluð lok 2011	Áætlun 2012	Breyting %
Rekstrargjöld	479.460.533	483.892.191	517.216.275	6,89%
Sértekjur	-71.136.902	-86.319.041	-116.511.000	34,98%
Gjöld umfram sértekjur	408.323.631	397.573.150	400.705.275	0,79%

Framlag úr ríkissjóði alls	-413.300.000	-376.200.000	-381.700.000
Niðurstaða ársins	-4.976.369	21.373.150	19.005.275

Höfuðstóll í ársbyrjun	49.140.911	40.946.952	19.573.802
Hagnaður (halli) ársins	4.976.369	-21.373.150	-19.005.275
Höfuðstóll í árslok	54.117.280	19.573.802	568.527



5 Annual Report 2011

The National Museum of Iceland's Annual Report gives an account of the outcomes of projects prioritised in 2011, as presented to the Ministry of Education, Science and Culture. The National Museum has a many-sided role as the central museum of cultural heritage; the museum operates under the terms of the Museums Act no. 106/2001 and the National Heritage Act no. 107/2001. In 2011 a new National Museum of Iceland Act no. 140/2011, and a new Museums Act no. 141/2011, were enacted. These will take effect on 1 January 2013, on the 150th anniversary of the foundation of the Museum. The year 2011, like the preceding years, was characterised by excellent progress in the work of the Museum and the projects undertaken. The Museum was regarded favourably by its visitors; and it was generally discussed in very positive terms in Icelandic society, and by foreign visitors. Attendance figures are rising, and public programs went well. Tourists from abroad chose the Museum as the best in Reykjavík in 2011, which was gratifying and encouraging. The Museum's internal operations went well, and good results were achieved in specialist projects in the field of conservation and security of the collections. As before, emphasis was placed upon economy in the operation of the Museum, and on specialist work and the operating environment, with the aim of prioritisation of tasks being conducive to stability and equilibrium, together with fiscal responsibility. During the year the performance management agreement has been revised, and the signing of a new agreement between the Museum and the Ministry, postponed in 2011, is planned for 2012.

Specialist work in the fields of research and conservation was of many kinds, and the results were in most cases in accord with objectives. New acquisitions were received in accord with the Museum's acquisitions policy. Important projects were carried out during the year, with the objective of ensuring the conservation of the collections, and access for research purposes. Security in the storage was upgraded, and a sprinkler system was installed at the Vesturvör 14 storage, in conjunction with improvements to the facilities. An detailed assessment was carried out of the storing and preservation of archaeological finds. University students were employed during the summer for special projects in the archaeological storage, with good results. In addition, two students were engaged to continue the cataloguing of objects stored at Vesturvör 14. The project received funding from the Directorate of Labour and the Ministry of Social Affairs (now Ministry of Welfare). During the year, progress was achieved in part II of the *Handbook on Preservation of Collections*, a project carried out in collaboration with the National and University Library of Iceland and the National Archives. Excellent progress was made in preparations for introducing the *Sarpur 3* database, in spite of delays. *Sarpur* is expected to go on-line during 2012, as demanding preparatory work went well in 2011, as in the previous year. During 2011 important work was contributed by volunteers in the field of the Icelandic Museum of Photography, for which the Museum is most grateful. The Museum of Photography was also provided with assistance in collaboration with the Prison Service, which was most



successful. Two ethnology questionnaires were sent out during 2011, no. 106, exploring confirmation and initiation customs, and no. 114, on customs in upper-secondary schools (age 16-20). Important progress was achieved during the year on repair and maintenance of buildings in the Museum's Historic Buildings Collection. Major improvements were made with regard to security of the buildings. Restoration work was carried out on Gröf Church, and major restoration work continued at Glaumbær, Stóru-Akrar, Laufás and Grenjaðarstaður, and urgent repairs to the *sæluhús* (refuge) by the Jökulsá river, as well as other minor repairs and maintenance. A service agreement with the Architectural Heritage Board expired in 2011, after which a project manager of the Historic Buildings Collection was appointed again at the National Museum, in order to strengthen interdisciplinary work on the Collection within the Museum. Sigurður Gylfi Magnússon held the Dr. Kristján Eldjárn Research Fellowship in 2011, and was reappointed at the end of the year to continue with the project, in accord with provisions of the National Museum of Iceland Regulations.

The National Museum holds a variety of temporary exhibitions each year. The largest are displayed in the Arc Hall and the Picture Gallery. In 2011 the Museum held a total of sixteen temporary exhibitions. The standing exhibition was maintained and revised in various ways, which is of great importance in the long term. The exhibit on national hero Jón Sigurðsson and the campaign for self-determination in the 19th century was renewed, and reopened in June 2011 to mark the bicentenary of his birth. The principal temporary exhibitions of 2011 were: *Guðvelkomnir, góðir vinir!/Be Ye Welcome, Good My Friends!*, an exhibition of carved horns; *Ljósmyndari Mývetninga/Photographes from the Mývatn Area* on the work of Bárður Sigurðsson in the early 20th century; *Ásfjall*, photographs by Pétur Thomsen; and *Hjálmar R. Bárðarson í svarthvítu/ Hjálmar R. Bárðarson in Black and White* opened in the Picture Gallery at the end of the year. Smaller exhibitions were mounted in different parts of the Museum building. A total of nine touring exhibitions were prepared to be loaned out, and publicised on the Museum website. A large number of well-attended events, lectures and seminars were held at the Museum during the year. As before, emphasis was placed on access for all; and various innovations were introduced during the year with the objective of broadening the Museum's appeal. A Memory Room for the period 1955-60 was opened; this received publicity when it was selected as an interesting innovation at the 2011 Innovation Forum. Quality books were published to accompany exhibitions; the Museum's policy is that larger exhibitions based on the Museum's specialised research and conservation work should be accompanied by appropriate publications. Museum staff achieved good results in scholarly publications, including papers in peer-reviewed journals on archaeological excavations at Skriðuklaustur; major books are in preparation, arising from large research projects at the museum. Preparation work was carried out in 2011 for publications in 2013, the 150th anniversary of the foundation of the Museum. The Museum also placed priority on general educational activity, including articles and promotions in the media. In this context it should be mentioned that the Director of the National Museum wrote, as in 2010, a



monthly column, *Pankar um þjóðminjar (Thoughts on National Antiquities)*, in *Lesbók*, a weekly supplement to daily *Morgunblaðið*.

The National Museum places great importance on interdisciplinary collaboration, both within the Museum and with other bodies. The National Museum collaborated with the principal museums in other fields, with respect to the museums' scholarly priorities. The Director of the National Museum chaired the Museum Council in 2011; the Museum Council's administration has office facilities at the Museum. A new *Museums Policy on Heritage 2010-14* was distributed systematically to all heritage museums in Iceland in 2011. The annual Spring Meeting between the National Museum and heritage/folk museums was held; this event has established itself as a vital forum for consultation among Iceland's heritage museums. Interdisciplinary projects within the Museum in collaboration with other bodies progressed well; for instance, the publication of the architectural-heritage series *Kirkjur Íslands/Churches of Iceland*, in collaboration with several other bodies. Good results were also achieved in collaborative projects in contemporary collecting among the heritage museums, on 10-year-old children's games, and on Nordic bread traditions. Contemporary collecting may be said to have got off to a good start in Iceland, and its methods have become established. The Museum collaborated with the University of Iceland on tuition of archaeology and museum studies. Dr. Steinunn Kristjánsdóttir was reappointed in 2011 as Associate Professor in Archaeology, a joint post of the University of Iceland and the Museum. Conservators at the National Museum participated in teaching conservation of archaeological finds to students of archaeology. The Director of the National Museum sat on the board of the Research Centre in Museum Studies at the University of Iceland; and the Museum played an active role in the University's centenary year. A series of lectures were held by the Centre of Public Health Sciences; and university students were offered free admission throughout the centenary year. The Director of the National Museum gave a lecture at the University of Iceland to mark the centenary: her theme was *The National Museum of Iceland in 2050*.

During 2011 emphasis was placed on promoting collaboration between staff in different specialist departments; for this purpose, workplaces have been reorganised to be more conducive to such collaboration. During 2011, preparation was carried out for activities in 2012 and 2013, by planning projects, and discussion of priorities in view of economies and the situation in society. The National Museum's archiving plan was drafted, with protocols on handling of documents, and preparation for on-line submission of documents to the National Archives. During the year the *Oracle* timekeeping system was introduced for the majority of staff, and the Museum's *Staff Handbook (2007)* was updated. Greater emphasis was placed on the importance of peer-tutoring and continuing education for staff within the Museum; seminars were held; specialised guided tours of the Museum building were provided for staff; and special emphasis was placed on support to the activities of the employees' association, in addition to continuing education in general.



During the year, emphasis continued to be placed upon the inner operations of the Museum: especially interaction, equality and safety at work. Work continued on enhancing staff working facilities, and improvements through reorganisation. The Museum's staff were stable and united in their tasks. The results achieved in the work of the National Museum in 2011 are thus the achievement of all the individuals who work there.

6 Viðauki – Starfsmenn 2011

Andri Gunnar Hauksson	Sérverkefni í tækniminjasafni (sumar/VMST)
Anna Einarsdóttir	Sölufulltrúi safnbúðar
Anna Guðný Ásgeirsdóttir	Sviðsstjóri fjármála- og þjónustusviðs
Anna Sólveig Bjarnadóttir	Aðstoðarmaður í móttöku (sumarafleysing)
Anna Lísa Rúnarsdóttir	Sviðsstjóri rannsókna- og varðveislusviðs
Antonio Costanzo	Sýningargæsla og upplýsingagjöf
Auður Sigurðardóttir	Fagstjóri skjalasafns
Ágúst Ó. Georgsson	Fagstjóri þjóðháttasafns
Ágústa Kristófersdóttir	Fagstjóri sýninga
Ármann Guðmundsson	Sérverkefni í geymslum (sumar/VMST)
Berglind Mari Valdemarsdóttir	Sýningargæsla og upplýsingagjöf
Bryndís Sverrisdóttir	Sviðsstjóri miðlunarsviðs
Brynja Björk Birgisdóttir	Verkefnisstjóri
Cornelius Joseph Kelleher	Sýningargæsla og upplýsingagjöf
Csaba Oppelt	Sýningargæsla og upplýsingagjöf
Davíð Bjarni Heiðarsson	Sérverkefni í geymslum (sumar/VMST)
Dorian Robert Heaton Knight	Sýningargæsla og upplýsingagjöf
Einar Örn Gunnarsson	Staðarhaldari í Víðimýri
Elínborg Baldursdóttir	Skrifstofustjóri
Erla Breiðfjörð Norðfjörð	Sérverkefni, Bessastaðarannsókn (VMST)
Etel Colic	Sérverkefni í geymslum (sumar/VMST)
Eygló Björnsdóttir	Ræstitæknir
Eyrún Húnfjörð Káradóttir	Ræstitæknir
Freyja Hlíðkvist Ómarsdóttir	Sérfræðingur í munasafni
Freyja Steingrímsdóttir	Sölufulltrúi safnbúðar
Gróa Finnsdóttir	Fagstjóri bóka- og heimildasafns
Guðjón Þór Grétarsson	Sérverkefni í tækniminjasafni (sumar/VMST)
Guðmundur Lúther Hafsteinsson	Fagstjóri húsasafns
Guðmundur Ólafsson	Fagstjóri fornleifa
Guðrún Katrín Bryndísardóttir	Móttökufulltrúi
Guðrún Harðardóttir	Sérfræðingur í byggingasögu
Guðrún Jóhannsdóttir	Vaktstjóri
Gunnþóra Sigfúsdóttir	Vaktstjóri
Hallgerður G Hallgrímsdóttir	Sérverkefni í ljósmyndasafni
Haukur Bessason	Umsjónarmaður fasteigna- og öryggismála
Heiða Björk Vilhjálmisdóttir	Sýningargæsla og upplýsingagjöf
Heimir Björnsson	Sýningargæsla og upplýsingagjöf
Helga Einarsdóttir	Safnfræðslufulltrúi
Helga Helgadóttir	Sýningargæsla og upplýsingagjöf



Helga Vollertsen	Kynningarstjóri
Helgi Kristinsson	Sérverkefni, rekstur upplýsingakerfa (VMST)
Herdís Tómasdóttir	Skráning fornprentasafns
Hlín Gylfadóttir	Sýningargæsla og upplýsingagjöf
Hulda Magnúsdóttir	Sýningargæsla og upplýsingagjöf
Ingibjörg Styrgerður Haraldsdóttir	Sýningargæsla og upplýsingagjöf
Iðunn Gunnarsdóttir	Ræstitæknir
Inga Hlín Valdemarsdóttir	Sérverkefni í geymslum (sumar/VMST)
Inga Lára Baldvinsdóttir	Fagstjóri Ljósmyndasafns Íslands
Ívar Brynjólfsson	Ljósmyndari
Jóhanna Sigríður Stefánsdóttir	Sýningargæsla og upplýsingagjöf - Víðimýri
Jóna S. Sigurðardóttir	Ræstitæknir
Jónas Hallgrímsson	Ljósmyndari
Karlotta Jóhannesdóttir Blöndal	Sýningargæsla og upplýsingagjöf
Katrín Guðmundsson	Sýningargæsla og upplýsingagjöf
Katrín Lilja Jónsdóttir	Sýningargæsla og upplýsingagjöf
Kolbrún Þóra Löve	Sérverkefni í ljósmyndasafni
Kristín Halla Baldvinsdóttir	Sérfræðingur í ljósmyndasafni
Kristín R Sigurðsdóttir	Móttökufulltrúi
Kristín Stefánsdóttir	Sölufulltrúi safnbúðar
Lilja Árnadóttir	Fagstjóri munasafns
Lísabet Guðmundsdóttir	Sérverkefni í forvörslu
Malín Örlygsdóttir	Sölufulltrúi safnbúðar
Maret Warner	Forvörður
Margrét Gísladóttir	Textílförvörður
Margrét Hallgrímsdóttir	Þjóðminjavörður
Nathalie Jacqueminet	Fagstjóri forvörslu
Ólöf Hulda Breiðfjörð	Sýningargæsla og upplýsingagjöf
Pétur Steinn Ásgeirsson	Netstjóri
Ragna Gestsdóttir	Sýningargæsla og upplýsingagjöf
Ragnheiður Jósúadóttir	Sýningargæsla og upplýsingagjöf
Sandra Sif Einarsdóttir	Sérverkefni í geymslum (sumar/VMST)
Sigrún Antonsdóttir	Sérverkefni í geymslum (sumar/VMST)
Sigrún Hanna Þorgrímsdóttir	Sýningargæsla og upplýsingagjöf
Sigurdís Jara Brynjólfsdóttir	Ræstitæknir
Sigurður Gylfi Magnússon	Rannsóknarstaða dr. Kristjáns Eldjárns
Soffía Pétursdóttir	Sýningargæsla og upplýsingagjöf
Sólveig H Benjamínsdóttir	Sérverkefni í geymslum (sumar/VMST)
Sólrún Inga Traustadóttir	Sérverkefni í forvörslu
Stefán Þorvaldur Þórsson	Sérverkefni í ljósmyndaskráningu (VMST)
Steinar Örn Atlason	Sérfræðingur í ljósmyndasafni



Steinunn Guðmundardóttir
Steinunn Kristjánsdóttir
Sunnefa Völundardóttir
Valgerður Ólafsdóttir
Þorbjörg Gunnarsdóttir
Þorvaldur Böðvarsson
Þór Magnússon

Safnfræðslufulltrúi
Verkefnisstjóri í fornleifafræði/dósent við HÍ
Sérverkefni í húsasafni
Verslunarstjóri safnbúðar
Sérfræðingur á miðlunarsviði
Fagstjóri skráningar
Sérfræðingur

7 Viðauki - Markmið ársins 2012 og mælikvarðar á árangur

Megináherslur ársins, markmið og deilimarkmið eru í samræmi við árangurssamning, sem gerður hefur verið milli Þjóðminjasafns Íslands og mennta- og menningarmálaráðuneytis.

I MINJAVARSLA OG RANNSÓKNIR

1) *Árleg endurskoðun forvörsluáætlunar og bætt vistun og ástands (5%) safnkosts. Helstu atriði:*

- Áfangi í úrbótum í myndasafni á grundvelli fyrirbyggjandi varðveisluáætlunar (4 atriði).
- Úrbætur í fyrirbyggjandi forvörslu í geymslum safnsins (4 atriði).
- Styrkjandi forvarsla – forngrípir.
- Viðgerðir og viðhald á húsum í húsasafni Þjóðminjasafnsins: Átak á Bustarfelli, áframhaldandi stórvíðgerðir í Glaumbæ, Stóru-Ökrum, Laufási og Grenjaðastað, viðgerðir á útihúsum á Keldum ásamt ýmsum öðrum smærri viðgerðar- og viðhaldsverkefnum.
- Áframhaldandi átak í öryggismálum húsasafnsins, m.a. á Grenjaðastað.
- Áfangi í úttekt á frágangi og öryggi gripa í Vesturvör 16-20.
- Áfangi í gerð yfirlits um safnkost í Vesturvör 14.

Mælikvarði á árangur: verkefnum lokið á fullnægjandi hátt. Greinargerð skilað.

2) *Söfnun þjóðháttá, muna og mynda með markvissri söfnunarstefnu. Helstu atriði:*

- Söfnun þjóðháttá, m.a. 2 nýjar spurningaskrár sendar út.
- Veita viðtöku munum og myndum sem berast og eru í samræmi við fyrirbyggjandi söfnunarstefnu.

Mælikvarði á árangur: verkefnum lokið á fullnægjandi hátt. Greinargerð skilað.

3) *Árleg útgáfa rannsóknarskýrslna (4) og greina um þjóðminjar. Helstu atriði:*

- Skýrsla um Bessastaðarannsókn.
- Skýrsla um samtímasöfnun.
- Skýrsla um Núpsstaðaverkefnið.
- Skýrsla um Teigarhorn.
- Skýrsla um Sómastaði.
- Skýrsla um rannsókn á minjum á Breiðabólstað í Vesturhópi.
- Skýrsla um Íslenska ljósmyndun 1970-90.
- Grein um flutning á safnkosti í endurnýjað safnhús.
- Grein um konur sem ljósmynda.

Mælikvarði á árangur: verkefnum lokið á fullnægjandi hátt. Skýrslur komnar út.

4) *Lok rannsóknarverkefna. Helstu atriði:*

- Lokið við 2. áfanga Bessastaðarannsókna (árið 1988).
- Lok rannsóknarverkefni um ljósmyndir í rannsóknarstöðu dr. Kristjáns Eldjárn.
- Lok rannsóknarverkefni um bæjarhólinn í Reykholti.
- Lok rannsóknarverkefni um Skriðuklaustur.
- Rannsóknarverkefni um íslenskt silfur.
- Rannsóknarverkefni um Stóru-Akra.

Mælikvarði á árangur: verkefnum lokið á fullnægjandi hátt. Rannsóknarniðurstöður tilbúnar til kynningar í formi skýrslu, sýningar eða á annan hátt.

5) *Þverfagleg verkefni innan Þjóðminjasafns. Helstu atriði (sjá einnig annars staðar):*

- Útgáfa í samstarfi við fleiri um Kirkjur Íslands, Kirkjur í Reykjavíkúrprófastdæmi (2 bindi). Undirbúningur að næstu bindum.
- Samstarf við HÍ um kennslu í fornleifafræði og safnafræði.
- Rannsókn um efnismenningu og tilfinningalíf á 19. öld (í tengslum við munasafn, ljósmyndasafn og þjóðháttasafn).
- Útgáfa á greinasafni frá Víkingafundi 2009.
- Námskeið um viðbrögð við meindýrum á söfnum (e. *pest management*), í samstarfi við Þjóðskjalasafn Íslands og Landsbókasafn-Háskólabókasafn.
- Áfangi í þriðja hluta handbókar um varðveislu safnkosts í samstarfi við Þjóðskjalasafn Íslands, Landsbókasafn – Háskólabókasafn og Ljósmyndasafn Reykjavíkur.

Mælikvarði á árangur: verkefnum lokið á fullnægjandi hátt, sbr. gæðastaðla um sýningar og útgáfur.

6) *Árleg skráning (10%) safnkosts Þjóðminjasafns (hlutfall af óskráðum safnkosti), myndir, munir, hús og fornleifar. Helstu atriði:*

- Grunnskráning á 2000 ljósmyndum, þ.m.t. aðföng 2009 og 2010 í Ljós- og prentmyndasafni.
- Skráning á 20.000 ljósmyndum úr safni Hjálmars Bárðarsonar.
- Skráning safnauka 2011 og 2012 í munasafni.
- Aðfangaskráning þjóðháttanna.
- Skráning á erlendum ritum bókasafns úr flokki 700, útg. fyrir 1960 (ca. 100 rit).
- Geymsluskráning (ítarlegri) fornleifahluta heimildasafns (ca. 20 öskjur).
- Flokkun og skráning á íslensku smáprenti (20 öskjur).
- Innsláttur fyrirbyggjandi skráa í Sarp í fjarvinnslu.
- Afritun á viðtölum við fiskverkafólk á Ísafirði.
- Innskönnun og vistun á ljósmyndum úr Ljósmyndasafni Íslands.
- Skráning á forvörslumyndum og skýrslum, 3. áfangi.



- Átak í ítargreiningu á ljósmyndum Þorsteins Jósefssonar.
Mælikvarði á árangur: verkefnum lokið á fullnægjandi hátt. Tilteknum skráningarverkefnum lokið.

II MIÐLUN OG ÞJÓNUSTA

1) Öflug sýningarstarfsemi. Helstu atriði:

Bogasalur:

- *Tízka – kjólar og korselett.* Sýning í Bogasal 28. janúar – 2. ágúst 2012.
- *Teikningar John Baine.*

Myndasalur:

- *Þjörgunin við Látrabjarg. Ljósmyndir Óskars Gíslasonar.* Sýning í Myndasal 21. apríl – 26. ágúst 2012.
- *Fólkið við Þórsgötu. Ljósmyndir Önnu Lóu Leifsdóttur.* Sýning í Myndasal .

Veggur:

- *Aðventa. Ljósmyndir Sigurjóns Péturssonar.* Veggur 21. apríl – 26. ágúst 2012.

Hornið:

- *Einvígi aldarinnar. (Skákeinvígi Fischers og Spasskys).* Sýning í Horni í tilefni af því að 40 ár eru liðin frá einvíginu.

Forsalur á 3. hæð:

- *Handaverk Magneu Þorkeldsdóttur.* Sýning á 3. hæð 28. janúar – 2. ágúst 2012.

Torgið:

Nokkrar minni sýningar á Torgi í anddyri safnsins, vörukynningar í tengslum við safnbúð, kynningar á einstökum listamönnum, jólasýning, sýning í tengslum við Hönnunarmars o.fl.

- Samkeppni um gerð á nýju tóbaksvarnarplakati .
- Hönnunarmars.
- List án landamæra.
- Ljósmyndir af sæluhúsinu.
- Ljósmyndir Vigfúsar Grænlandsfara.
- Jólasýning – *Sérkenni sveinanna.*

Grunnsýning:

- Gripum frá árunum 2001-2010 bætt við á færibandinu á 3. hæð.
- Baklýstir textar í borðum yfirfarnir og endurbættir eftir þörfum.

Annað:

- Sýning að þverá í Laxárdal.

Mælikvarði á árangur: verkefnum lokið á fullnægjandi hátt. Sýningar í samræmi við gæðastaðla.



2) *Útgáfa sýningarskrár með hverri stærri sýningu. Helstu atriði:*

- *Tízka – kjólar og korselett.* Sýningarskrá með samnefndri sýningu í Bogasal.
- Sýningarskrá með sýningunni *Teikningar John Baine.*
- Sýningarskrá með sýningunni *Fólkið á Þórsögötunni.*

Mælikvarði á árangur: verkefnum lokið á fullnægjandi hátt – sýningarskrár komnar út í samræmi við gæðastaðla.

3) *Útgáfa rannsóknarrita sem byggja á rannsóknum innan safnsins. Helstu atriði:*

- Útgáfa á niðurstöðum Reykholtssrannsóknar (bæjarhóll).
- Útgáfa á niðurstöðum Skriðuklaustursrannsóknar í samvinnu við Sögufélagið.
- Bók Þórs Magnússonar um silfur og silfursmiði, sem kemur út í október 2012.
- Útgáfa á Kirkjum Íslands, Reykjavíkúrprófastdæmi (2 bindi).
- Að auki koma út rannsóknarskýrslur og greinar, sjá kafla I.3.

Mælikvarði á árangur: verkefnum lokið á fullnægjandi hátt. Bækur komnar út í samræmi við gæðastaðla.

4) *Öflugt kynningarstarf. Nýr og áhugaverður vefur Þjóðminjasafns. Helstu atriði:*

Fréttatilkynningar:

- Sendar verði að minnsta kosti 120 fréttatilkynningar á árinu í tengslum við stærri og smærri viðburði og uppákomur á safninu, sýningar, fyrirlestra og fleira.
- Fjölga vinum á Facebook í a.m.k. 3000 á árinu.
- Birta tilkynningar um sýningar og viðburði á Facebook, að meðaltali 10-15 færslur á mánuði.

Vefurinn:

- Greinar verði settar inn á vefinn í tengslum við sýningar, uppákomur, fyrirlestra og annað, minnst 100 á árinu.
- Gerðar verði sérstakar undirsíður fyrir stærri sýningar safnsins.
- Unnið verði áfram að endurbótum á enskum vef safnsins.
- Gera síðu með vörukynningu fyrir safnbúðina.
- Unnið skal markvisst að því að einfalda „navigation“ um heimasíðuna.
- Fara yfir og uppfæra undirsíður og aftengja og eyða úreltum síðum.
- Tvær ljósmyndagreiningarsýningar settar á vefinn.
- Sérvefur Ljósmyndasafns Íslands í Þjóðminjasafni færður undir aðalvef safnsins.
- Ljósmynd mánaðarins sett á vefinn.

Bæklingar:

- Grunnkýningarbæklingur prenatður á frönsku og dönsku/sænsku.
- Prentun bæklinga með sumar- og haustdagskrá safnsins.
- Prentun bæklinga með dagskrá afmælisársins 2013.



- 1 bæklingur um hús í eigu Þjóðminjasafnsins gefinn út.
- *Þjóð verður til*. Grunnskýningarbæklingur. Endurskoðuð útgáfa á íslensku.
- *Eine Nation Entsteht*. Grunnskýningarbæklingur. Endurskoðuð útgáfa á þýsku

Annað:

- Vegvísar og skilti sett upp við 3 hús í Húsasafni Þjóðminjasafnsins.
- Áframhaldandi viðleitni til að efla safnbúðina, framleiða spennandi söluvarning með vísan í safnkostinn og hafa á boðstólum sérstæða og athyglisverða vöru fyrir jafnt innlenda sem erlenda gesti. Gerðir verða minjagripir með stærri sýningum (segjar og póstkort), kaffikrúsir og servíettur. Nýtt afmælisdagatal verður prentað.
- Útbúin verður mappa um minjagripa sem safnið hefur framleitt.

Mælikvarði á árangur: verkefnum lokið á fullnægjandi hátt. Greinargerð skilað

5) *Vönduð safnfræðsla í góðu samstarfi við skólakerfið og í samhengi við námsskrá. Helstu atriði:*

Safnfræðsla:

- Fjölbreytt fræðslustarfsemi og boðið upp á fjölmargar, skipulagðar heimsóknir fyrir leikskóla, grunnskóla og framhaldsskóla.
- Háskólanemum á inngangsnámskeiðum boðið í kynningu, þar sem starfsemi safnsins, sýningar, bókasafn og Sarpur verða kynnt. Búist er við um 500 nemendum í kynninguna árið.
- Leiðbeiningar fyrir framhaldsskólahópa og umræðupunktur á vefsíðu sýningarinnar *Tízka – kjólar og korselett*.
- Fræðsla og verkefni í tengslum við sýninguna *Björgunin við Látrabjarg*.
- Erlendum nemum í íslensku boðið í leiðsögn um grunnsýningu.
- Frístundahópum boðið að koma í leiðsögn á eigin vegum og ratleik í sumar.
- Fræðsluhluti heimasíðu lagaður og uppfærður í samstarfi við kynningastjóra.
- Fræðsluspjöld verði endurgerð.
- Nýr safnkassi verði þróaður.
- Bætt verði við leiðsögn og ratleikjum.

Leiðsögn og viðburðir:

- Ensk leiðsögn á miðvikudögum, laugardögum og sunnudögum á sumrin.
- Barnaleiðsögn fyrsta sunnudag hvers mánaðar yfir vetrartímamann.
- Vegleg dagskrá tengd árlegum viðburðum: Safnanótt, sumardagurinn fyrsti, Barnamennningarhátíð, Menningarnótt, jóla- og aðventudagskrá. Ráðgert að komi 800-1000 manns á hvern atburð nema jóladagskrá ca. 5 þúsund manns.

Gert er ráð fyrir að heildarfjöldi einstaklinga í skipulagða fræðslu, kynningar fyrir skólahópa og á jólasveinadagskrá verði alls um 13.000 árið 2012.

Mælikvarði á árangur: verkefnum lokið á fullnægjandi hátt. Greinargerð skilað.

6) *Aðgengi fyrir alla í viðum skilningi. Helstu atriði:*

Grunnsýningin:

- Hljóðleiðsögn á sænsku tekin í notkun.
- Hljóðleiðsögn á ítölsku tekin í notkun.
- Áframhaldandi viðleitni til að kynna safnið fyrir innflytjendum með því að bjóða leiðsögn á þeirra móðurmáli á þjóðhátíðardögum þeirra.

Sérsýningar:

- „Sjónlýsingar“ fyrir blinda með sýningunni Björgunin við Látrabjarg.
- Samvinna við List án landamæra um sýningu og málstofu

Vefurinn:

- Lögð sérstök áhersla á vefinn fyrir sérsýningar. Þar verður hægt að nálgast margs konar fróðleik, ítarefni og myndir af sýningum. Verkefni fyrir skóla verður á heimasíðunni og skemmtiefni fyrir börn.
- Jólásíða uppfærð og endurskoðuð. Bætt verður við efni á síðunni ef þurfa þykir.

Annað:

- Hádegisleiðsögn/fyrirlestrar annan hvern þriðjudag yfir vetrartímann með sérfræðingum safnsins og utanaðkomandi sérfræðingum um efni sem tengist safninu á einhvern hátt.
- Tvö málþing haldin um efni sem tengjast safnkostinum eða safnastarfinu
- Gestum boðið að koma með gripi í safnið til greiningar hjá sérfræðingum: „Áttu forngrip í fórum þínum?“
- „Tveir fyrir einn“ á völdum dögum til að koma til móts við fjölskyldufólk.

Mælikvarði á árangur: verkefnum lokið á fullnægjandi hátt. Greinargerð skilað.

III INNRA STARF

- *Aukið vægi jafningjafræðslu og símenntunar fyrir starfshópa innan stofnunar:*
Mælikvarði á árangur: a) Málstofur Þjóðminjasafns haldnar mánaðarlega á vor- og haustönn, b) sérfræðileiðsagnir í safnhúsinu nýtist starfsfólki c) fræðsla og örnámskeið á starfsmannafundum d) stuðningur við fræðsluferðir starfsmannafélagsins e) almenn þátttaka í farskóla safnmanna.
- *Að verja 40% vinnuframlags stofnunarinnar til miðlunar Þjóðminjasafns Íslands.*



- *Að veita starfsmönnum umbun fyrir mældan árangur verkefna í samræmi við reglur um greiðslur viðbótarlauna.*
Mælikvarði á árangur: Verkefnum stofnunarinnar lokið á fullnægjandi hátt að teknu tilliti til fjármagns. Markmiðum áhersluverkefna náð að mati þjóðminjavarðar.
- *Aukin gæði skjalastjórnar (frh. frá 2011):*
Mælikvarði á árangur: a) Skjalastjóri ásamt verkefnishóp lýkur gerð 1. útgáfu skjalavistunaráætlunar Þjóðminjasafns með verklagsreglum um skjalamál. b) Rafræn skil á gögnum til Þjóðskjalasafns undirbúin og miðist upphaf við ársbyrjun 2013.
- *Markviss frágangur skjala:* átak í samræmingu verklags og átak í frágangi mála í málafni, bæði lokun einstakra mála í málafni og frágangi/pökkun mála í skjalageymslur. Lokun mála tengist þeim kaflaskilum sem verða þegar heimild til rafrænna skila fæst.
Mælikvarði á árangur: a) reglur um flokkun rafrænna vinnugagna starfsmanna innleiddar, starfsmenn skrái og flokki rafræn skjöl á samræmdan hátt. b) opnum málum í málaskrá/GoPro fækkað niður í 500 (opin mál í ársbyrjun 2012 eru alls 1.500). c) Skjalastjóri hefur gengið frá lokuðum og frágengnum málum árána 1998-99 í skjalageymslu.
- *Bætt yfirsýn yfir eignir stofnunarinnar (frh. frá 2011):*
Mælikvarði á árangur: Eignaskráin í eignarskrárluta Oracle yfirfarin. Búnaður allra húsa merktur. Nýr búnaður framvegis merktur og skráður jafnóðum í kerfið.
- *Aukið öryggi grunnsýningar samhliða hagræðingu í rekstri:*
Mælikvarði á árangur: Gamla sýningarpestirlitsvélar í sýningarsölum endurnýjaðar. Bætt gæði upptöku fást með IP-tölvueftirlitsvélum, sem jafnframt eiga að geta nýst til gestatölninga. Vélar borga sig þar með upp á örfáum árum.
- *Aukið öryggi í geymslum - fagmennska:* safngeymslur verði nýttar undir safngripi en rekstrarvara, s.s. bókalagerar og sýningaskápar geymdir annars staðar.
Mælikvarði á árangur: Bókalager, sýningaskápar o.fl. flutt úr safngeymslum í leigðar rekstrargeymslur.
- *Innra eftirlit tölvukerfa/tölvureksturs:*
Mælikvarði á árangur: Verklagsreglur yfirfarnar í samræmi við ábendingar Ríkisendurskoðunar um innra eftirlit.