



**Fornleifaskráning vegna ljósleiðara á  
Héraði, 1. áfangi  
*Skriðdalur og Vellir að Grímsá***

Rannveig Þórhallsdóttir  
2020

*Forsíðumynd: Þingmúli í Skriðdal. Ljósmyndasafn Austurlands. Sveit 0616.*



© Rannveig Þórhallsdóttir  
Unnið fyrir Hitaveitu Egilsstaða og Fella  
Nóvember 2020

# Efnisyfirlit

<b>ABSTRACT .....</b>	<b>4</b>
<b>INNGANGUR.....</b>	<b>4</b>
<b>LEIÐ LJÓSLEIDARA.....</b>	<b>4</b>
<b>SKRÁNINGIN .....</b>	<b>7</b>
SAUÐHAGI 1 OG 2.....	8
VAÐ .....	9
GEIRÓLFSSTAÐIR .....	11
LYNGHÓLL.....	11
MÝRAR.....	12
FLAGA.....	14
PORVALDSSTAÐIR.....	14
GEITDALUR.....	15
ÞINGMÚLI OG ÞINGMÚLAKIRKJA .....	15
MÚLASTEKKUR.....	17
BIRKIHLÍÐ.....	17
BORG.....	17
HJARÐAHLÍÐ .....	18
HAUGAR .....	18
VÍÐILÆKUR .....	18
REYNIHAGI (SUMARHÚS).....	19
HALLBJARNARSTAÐIR .....	19
ARNHÓLSSTAÐIR .....	20
HRYGGSTEKKUR.....	21
LITLA-SANDFELL.....	21
STÓRA-SANDFELL.....	21
GRÍMSÁRVIRKJUN.....	22
GRÓFARGERÐI.....	22
ÁSGARÐUR .....	22
TUNGHAGI (TUNGUHAGI) .....	22
GÍSLASTAÐAGERÐI.....	23
GÍSLASTAÐIR .....	23
ARNKELSGERÐI .....	23
ÚLFSSTAÐIR.....	24
EYJÓLFSSTAÐIR .....	24
<b>NIÐURSTAÐA.....</b>	<b>25</b>
<b>HEIMILDIR .....</b>	<b>28</b>

## Abstract

Egilsstaðir and Fell Municipal District Heating Utility (HEF) hired Rannveig Þórhallsdóttir, an archaeologist at company Sagnabrunnur to do a archaeological registration on the plowing route for an optical fibre in Fljótsdalshérað. This project has the registration nr. 2362. The whole project has two working-phases and has been divided into nine areas. In phase one archaeological registration will be done in the plowing area at: 1) Eiðaðinghá, 2) Vellir to Grímsá, 3) Skriðdalur and 4) Efri Jökuldalur. In phase two: 5) Jökulsárhlíð, 6) Jökuldalur, 7) Hróarstunga, 8) Hjaltastaðaðinghá, 9) Innstu Fell and 10) Vellir from Grímsá.

This report is about Skriðdalur and Vellir to Grímsá. The route of the plowing path for the optical fibre is mainly close to the road. Twenty-two archaeological remains were found on the route of the optical fibre in either 15 m distance (protected archaeological remains) or 100 m distance (sanctioned archaeological remains) in Efri-Jökuldalur. Fifteen of the archaeological remains were sanctioned and had a high preservational value. A permission was sought from the Cultural Heritage Agency of Iceland to go within the 100 m distance of the sanctioned archaeological remains. It is advised that archaeologist should be inspecting the execution of the plowing route at Vað, Þingmúli and Geitdalur. In one case the plowing route was moved to the other side of the road. The Cultural Heritage Agency of Iceland will decide on a sufficient preservation of the archaeological remains, according to the Icelandic Heritage Law Nr. 80/2012.

## Inngangur

Að beiðni Hitaveitu Egilsstaða og Fella var starfsmaður Sagnabrunns ehf., Rannveig Þórhallsdóttir, fornleifafraeðingur, ráðin til að fornleifaskrá leið ljósleiðara á Héraði. Við verkið vann einnig Skarphéðinn Smári Þórhallsson, landfræðingur hjá Logg ehf. Fulltrúi verkkaupa var Aðalsteinn Þórhallsson. Verkið fékk verkefnanúmerið 2362 hjá Minjastofnun.

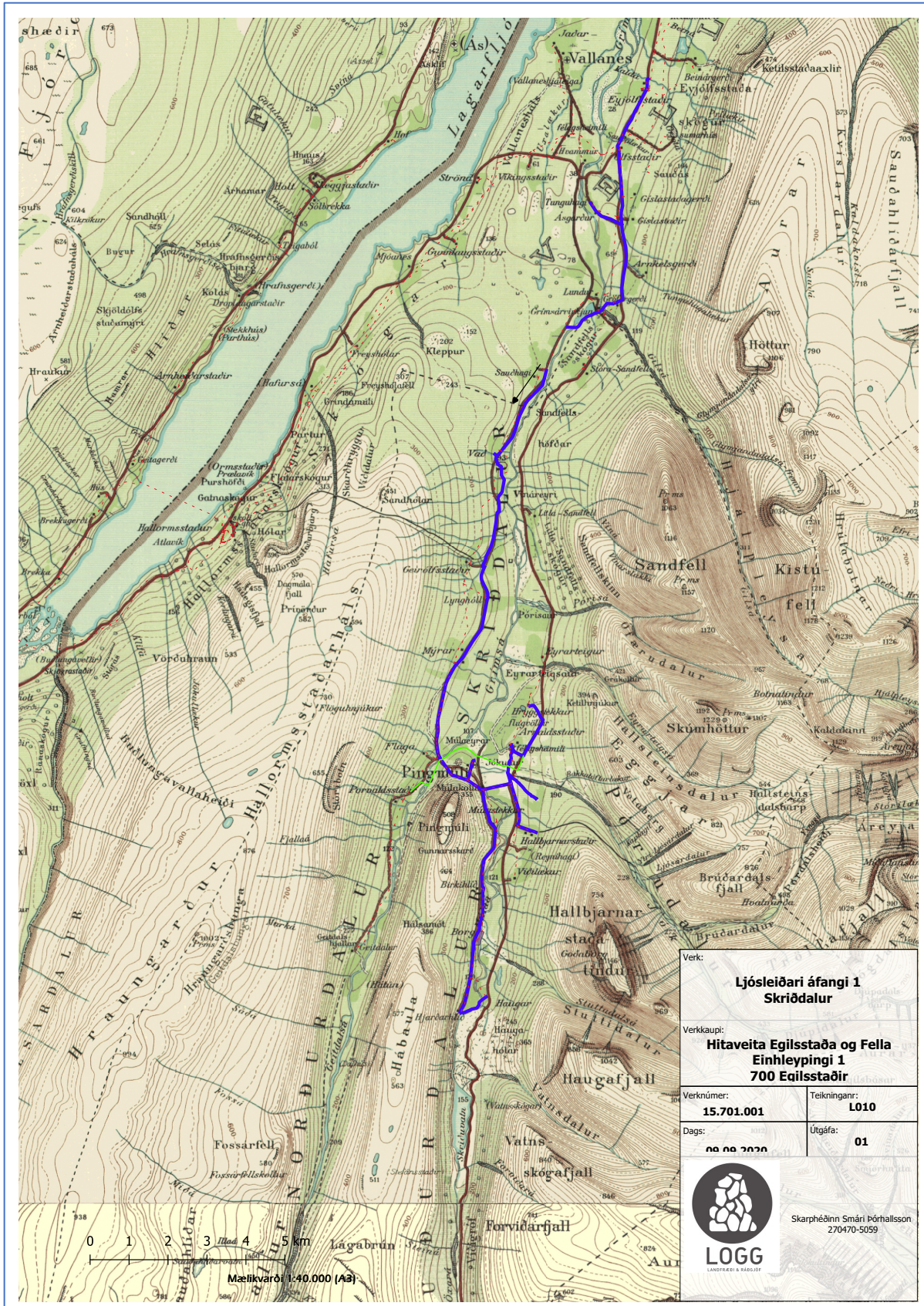
Samkvæmt 16. gr. laga um menningarminjar nr. 80/2012 skal skráning á fornleifum, húsum og mannvirkjum fara fram áður en hafist er handa við plægingu raf-, vatns- og fjarskiptalagna. Tilgangur fornleifaskráningarinnar var að kanna skv. þeim lögum heimildir um fornleifar á lagnaleiðinni, ásamt því að skoða lagnaleiðina á vettvangi til að meta eins nákvæmlega og unnt er hvort fornleifar sjáist á yfirborði eða gætu leynst undir sverði. Í upphafi verks var gróf áætlun lagnaleiðar kynnt fyrir Smára og Rannveigu (sjá mynd 1), sem ákváðu í kjölfarið nákvæma útfærslu á lagnaleiðinni á vettvangi, með það að markmiði að vernda fornleifar.

## Leið ljósleiðara

Um er að ræða stórt ljósleiðaraplægingarverkefni sem unnið er í tveimur áföngum og innan þeirra er verkinu skipt í níu verkhluta. Í fyrsta áfanganum er fornleifaskráð leið ljósleiðara að 1) Eiðaðinghá, 2) Völlum að Grímsá, 3) Skriðdal og 4) Efri Jökuldal.

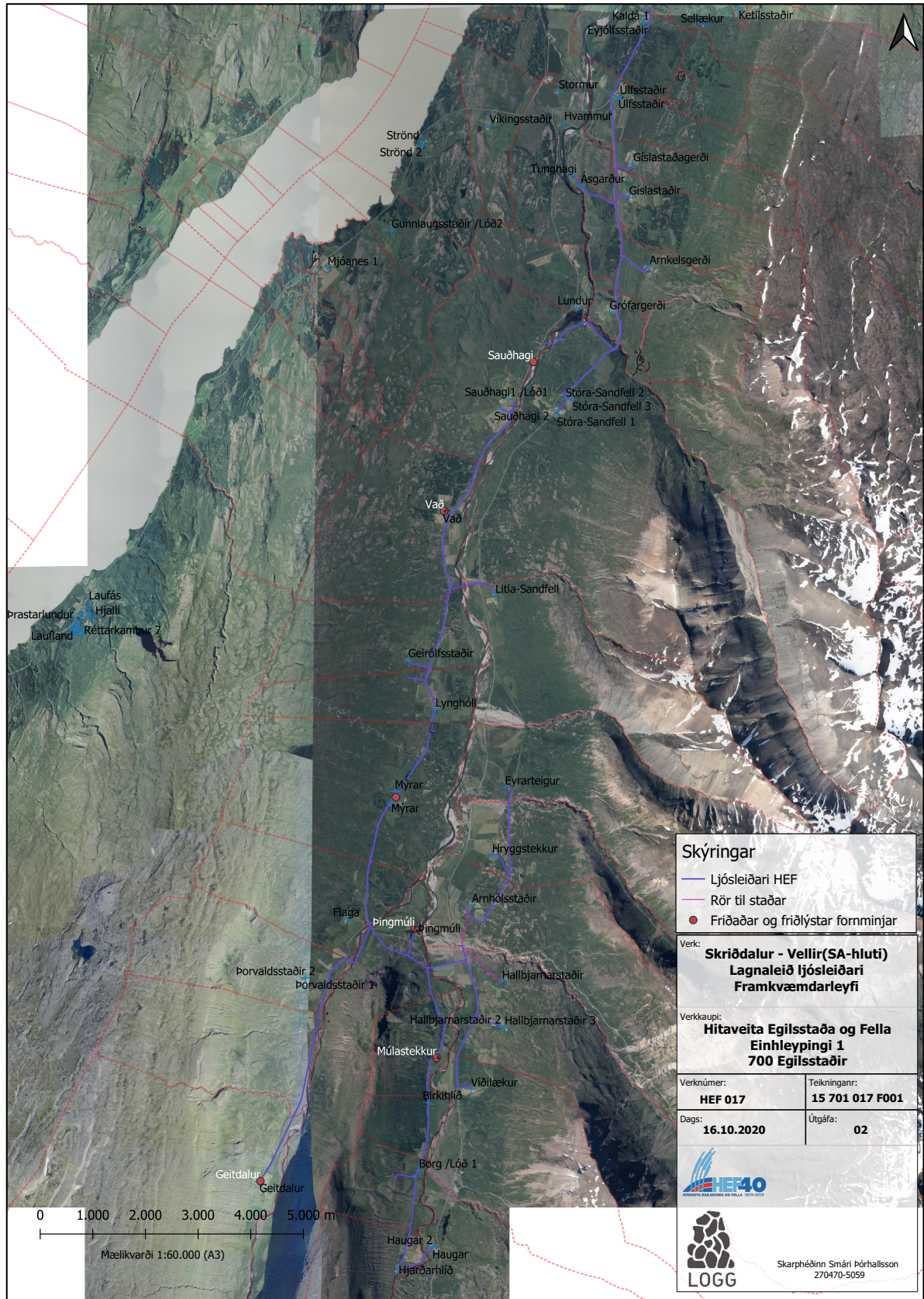
Í seinni áfanganum er fornleifaskráð leið ljósleiðara að 5) Jökulsárhlíð, 6) Jökuldal, 7) Hróarstungu, 8) Hjaltastaðaðinghá, 9) Innstu Fell og 10) Völlum innan Grímsár.





Mynd 1. Fyrstu drög áætlun plægingarleiðar ljósleiðara í Skriðdal og Velli unnið út frá gögnum frá EFLU.





**Skýringar**

- Ljósleiðari HEF
- Rör til staðar
- Friðaðar og friðlýstar fornminjar

Verk: **Skríðdalur - Vellir(SA-hluti) Lagnaleið ljósleiðari Framkvæmdarleyfi**

Verkkaup: **Hitaveita Egilsstaða og Fella Einhleypingi 1 700 Egilsstaðir**

Verknúmer: <b>HEF 017</b>	Telkningarnr: <b>15 701 017 F001</b>
Dags: <b>16.10.2020</b>	Útgáfa: <b>02</b>

**HEF40**  
HEITVEITA EGILSSTAÐA OG FELLA 1970-2019

**LOGG**  
 Skarphéðinn Smári Þórhalsson  
 270470-5059

Mynd 2. Lokaútgáfa línulagnar ljósleiðara og þær minjar sem bæði voru skráðar á vettvangi og höfðu áður verið skráðar í eldri fornleifaskráningum í nálægð við línulögnina.



Leið ljósleiðarans sem nú er til skráningar er í Skriðdalur og Völlum að Grímsá. Ljósleiðarinn verður lagður frá Sauðhaga að Eyjólfsstöðum. Ljósleiðarinn mun liggja í gegnum land eftirtalinn bæja: Sauðhaga, Vaðs, Geirólfsstaða, Lynghóls, Mýrar, Flögu, Þorvaldsstaða, Geitdals, Þingmúla og Þingmúlakirkju, Múlustekks, Birkihlíðar, Hjarðahlíðar, Hauga, Víðilæks, Reynihaga (sumarhús), Hallbjarnarstaða, Arnhólsstaða, Hryggstekks, Litla-Sandfells og Stóra-Sandfells, Grímsá, Grófargerði, Arnkelsgerði, Ásgarðs, Tunguhaga/Tunghaga, Gíslastaða, Gíslastaðagerði, Úlfsstaða og Eyjólfsstaða.

## Skráningin

Í lögum um menningarminjar nr. 80/2012 eru allar fornleifar friðaðar og sumar friðlýstar. Þeim má enginn, hvorki landeigandi, framkvæmdaaðili né nokkur annar spilla, granda né úr stað færa, nema með leyfi Minjastofnunar Íslands (21. gr.). Því eru allar þær fornleifar á könnunarsvæðinu sem og annars staðar og eru eldri en 100 ára, friðaðar skv. lögnum. Friðlýstum fornleifum fylgir 100 m friðhelgt svæði út frá ystu sýnilegu mörkum þeirra skv. 22. gr. Um friðaðar fornleifar er 15 m friðhelgað svæði umleikis samkvæmt sömu grein. Sú hefð hefur þó komist á að fara ekki of nálægt fornleifum og taka tillit til eðlis þeirra og þarfa.

Þær fornleifaskráningar sem búið er að vinna á svæðinu eru eftirfarandi:

- Orri Vésteinsson og Sædís Gunnarsdóttir. (1998). *Menningarminjar á Fljótsdalshéraði og í Borgarfirði eystra. Greinargerð um svæðisskráningu*. Reykjavík, Fornleifastofnun Íslands. FS072-98081.
- Orri Vésteinsson og Sædís Gunnarsdóttir. (1999). *Menningarminjar í Skriðdal í Suður-Múlasýslu. Svæðisskráning*. Reykjavík, Fornleifastofnun Íslands. FS077-98086.
- Orri Vésteinsson og Sædís Gunnarsdóttir. (1999). *Menningarminjar í Vallnahreppi í Suður-Múlasýslu. Svæðisskráning*. Fornleifastofnun Íslands. FS076-98085. Reykjavík 1999.
- Orri Vésteinsson. (2006). *Sauðhagi I á Völlum. Deiliskráning*. Fornleifastofnun Íslands. FS339-06371. Reykjavík.
- Bryndís Zoëga. (2015). *Fornleifaskráning á Héraði*. Byggðasafn Skagafjarðar.
- Bryndís Zoëga. (2019). *Mat á umhverfisáhrifum vegna Geitdalsvirkjunar, fornleifaskráning*. Byggðasafn Skagafjarðar (í vinnslu).

Í Landnámu segir að Brynjólfur hinn gamli hafi numið Skriðdal, Velli og Fljótsdal. Síðan gaf hann Ævari bróður sínum Skriðdal allann. Þjó hann að Arnhólsstöðum. Á þjóðveldistíð var fjórðungspingi Austurlands valinn staður í Þingmúla. Nokkur kuml hafa fundist í Skriðdal og á Völlum, flest við vegagerð, en einnig við framkvæmdir að bæjum. Ber þar helst að nefna Þórisárkumlið í landi Eyrarteigs og kuml sem hafa fundist að Sandfelli og Vaði.<sup>1</sup>

---

<sup>1</sup> Orri Vésteinsson og Sædís Gunnarsdóttir. 1999. *Menningarminjar í Skriðdal í Suður-Múlasýslu. Svæðisskráning*, bls. 52-57; Ármann Halldórsson, 1975. *Sveitir og jarðir í Múlaþingi, II. bindi*, bls. 81-83; Minjavefsjá Minjastofnunar, [www.map.is/minjastofnun/#](http://www.map.is/minjastofnun/#), Örnefnalýsing á Vaði, bls. 4, Guðrún Kristinsdóttir, Árbók hins íslenska fornleifafélags 1987; bls. 90-94; Árbók hins íslenska fornleifafélags 1899, bls. 37-38 og mynd; Kristján Eldjárn, 2016. *Kuml og haugfé*, bls. 230-234, Guðmundur Ólafsson, Rannsóknarskýrslur fornleifadeildar Þjóðminjasafnsins, 1982:2; Steinunn Kristjánsdóttir. (1996). „Grýta haugbúans í Skriðdal.“ *Múlaþing* 23; Steinunn Kristjánsdóttir. (1995). Þórisárkumlið. *Glettingur XI*, bls. 23-21.

Í *Sveitir og jarðir í Múlaþingi, Kumli og Haugfé* og árbókum Ferðafélags Íslands var að finna greinargóðar vísbendingar um fornleifar, sem og við skoðun á túnakortum, jarðabókum og örnefnaskrá.

Smári og Rannveig fóru á vettvang í góðu veðri þann 29. júní 2020 og 18. og 28. september. Fornleifar voru mældar upp með Trimble Nomad 5. Skoðuð voru 15 m mörk línulagnar sitthvoru megin við hana. Markmiðið með vettvangsvinnunni var að ræða við ábúendur á bæjunum og athuga með áhuga þeirra á að fá ljósleiðaratengingu; áætluð leið ljósleiðara var kynnt fyrir ábúendum, teknir voru niður punktar varðandi tillögur að breytingum á lagnaleið ef einhverjar voru og ábúendur jafnframt spurðir út í fornleifar á lagnaleiðinni. Í þeim tilfellum þegar hægt var að hnika lagnaleiðinni vegna fornleifa var sú leið valin.

## Sauðhagi 1 og 2

Sauðhagi 1 er hluti af hinni fornu lögbýlisjörð Sauðhaga og er jarðarinnar getið í 12. öld. Jörðinni var skipt í þrennt um miðja 20. öld: Lund, Sauðhaga 1 og Sauðhaga 2. Sauðhagi 1 er miðhlutinn, rúmlega 400 hektarar og er hið forna bæjarstæði innan hennar.<sup>2</sup> Í fornleifaskráningu frá 2006 var bæjarhóll með minjanúmer SM-043:001 skráður að Sauðhaga 1 og fornleifar SM-043:002 (fjós) standa NV við bæjarhólinn að Sauðhaga 1.<sup>3</sup> Í fyrstu vinnugögnum frá Eflu vegna lagningu ljósleiðara kemur fram að það hefur þegar verið lagður ljósleiðari að Sauðhaga 1. Línulögn ljósleiðara sem nú er til skráningar fer heim að bæ að Sauðhaga 2. Engar minjar eru sjáanlegar á vettvangi línulagnar ljósleiðara hjá Sauðhaga 2 en þar hefur verið nýbýli frá 195.<sup>4</sup>

Plægingarleið ljósleiðara fer nálægt fornleifum sem skráðar voru SM-043:019 í fornleifaskráningu Orra Vésteinssonar frá 2006. Í fornleifaskráningunni segir: „„Annað vað er niður af bæ“,“ segir í örnefnalýsingu. Vaðið er til móts við læk sem rennur á dálitlu gili niður í Grímsá að austan en þar er líka slóði niður að ánni. Á þessum stað er áin um 100 m breið og rennur grunnt. Klappir og malareyrar standa víðar upp úr og er gróinn klapparhólmi í farveginum austanmegin. Um 3 m hár bakki er að vestan en stallur er í hinum neðst.“



Mynd 3. Vaðið að Sauðhaga nr. SM-043-19.

*Farið var á vettvang þann 18. september 2020 til að staðsetja vaðið út frá þessari lýsingu. Engin ummerki sáust á vettvangi en vaðið var hnitsett miðað við lýsingu í eldri fornleifaskrá. Fornleifar eru um 7 m austan við áætlaða línulögn ljósleiðara.*

*Ekki er hægt að sjá við skoðun á heimildum, loftmyndum og á vettvangi að minjum að Sauðhaga verði raskað við lagningu ljósleiðara.*

<sup>2</sup> Vakin er athygli á því að bæirnir Sauðhagi 1 og 2 er rangt merktir inn á minjavefsjá Minjastofnunar (og líklega map.is). Þegar myndir af bæjunum Sauðhaga 1 og 2 eru skoðaðar í *Sveitir og jarðir II*, bls. 158-159, sést að Sauðhagi 1 er norðar en Sauðhagi 2, en ekki öfugt. Það passar líka við þá staðreynd að fleiri minjar eru skráðar í landi Sauðhaga 1, enda er Sauðhagi 2, sem stendur sunnar, nýbýli úr Sauðhaga 1. Á vef Fasteignamatís ríkisins, skra.is, eru bæirnir merktir rétt inn.

<sup>3</sup> Orri Vésteinsson. 2006. *Sauðhagi I á Völlum. Deiliskráning*. Fornleifastofnun Íslands. FS339-06371.

<sup>4</sup> Ármann Halldórsson, 1975. *Sveitir og jarðir í Múlaþingi, II. bindi*, bls. 158-159.

## Vað

Fyrst er getið um jörðina Vað í máldaga Vallaneskirkju frá því um 1270 (DI II, 83). Jörðin var Skriðuklausturseign, þar er talið hafa verið bænhús en staðsetning þess óviss (minjanr. SM-069:002 í fyrri fornleifaskrá).<sup>5</sup> Heimildir eru um Vaðshjáleigu sem var rétt innan við bæjarlækinn, til móts við íbúðarhúsið. Þar var tvíbýli fyrir aldamótin 1900. Um 1882 stóðu enn bæjartættarnar á hjáleigunni. Síðasti torfbærinn (tvö baðstofuhús samsíða, portbyggð) að Vaði var byggður 1887 og nýttur til 1939, þegar steipt einbýlishús var reist. Heimildir eru einnig um túngarðsleifar og part áveitugarðs á engjum og beðasléttum í gamla túni og 10 gripahús (Jónshús (þar eru nú fjarhús), Hjáleiguhús, Hesthús, Efstahús, Smiðja, Hesthús, Hólshús, Efsta, Mið- og Neðstahús) í túnjöðrunum sem sjást ekki lengur á yfirborði.<sup>6</sup>



Mynd 4. Friðaðar- og friðlýstar fornleifar að Vaði. Línulögn ljósleiðara er merkt inn með blárrí línu.

Árið 1894 var vart mannabeina í uppblásnu grasbarði spölkorn ofan við tún, í um 200 m utan og ofan (NNV) við bæ að Vaði í Skriðdal. Beininn fundust þar sem Kvíaholt heitir (SM-069:017) (1780-2850 á Minjavefsjá). Stefán Þórarinnsson frá Randversstöðum í Breiðdal, síðar bóndi á Mýrum í Skriðdal, var þá vinnumaður að Vaði, 23 ára gamall. Hann gróf niður með beinunum og er lýsing á þeim að finna á bls. 232-234 í *Kumli og haugfé*. Stefán fann þarna óhreyfða beinagrind af einum manni. Við háls beinagrindurinnar var kringlótt bronsnæla með skrautkeðjum og skreyttri plötu í Borróstíl og er talið að um kvenkuml hafi verið að ræða. Einnig fannst hornbeygð bronsþynna með tréflögu innan í skv. skýrslu Jóns Jakobssonar frá 1899. Árið 1986 fannst beinagrind karlmanns og hunds úr heiðnum sið og nokkrir gripir, s.s. brýni og járnnaqli. Út frá gjóskulögum var hægt að greina að gröfin var eldri en 1362. Sagnir

<sup>5</sup> Orri Vésteinnsson og Sædís Gunnarsdóttir. 1999. *Menningarminjar í Skriðdal í Suður-Múlasýslu. Svæðisskráning*, bls. 52-57.

<sup>6</sup> Orri Vésteinnsson og Sædís Gunnarsdóttir. 1999. *Menningarminjar í Skriðdal í Suður-Múlasýslu. Svæðisskráning*, bls. 52-57; Ármann Halldórsson, 1975. *Sveitir og jarðir í Múlaþingi, II. bindi*, bls. 81-83; Minjavefsjá Minjastofnunar, [www.map.is/minjastofnun/#](http://www.map.is/minjastofnun/#).



eru um fleiri beinafundi og um fundi sverðs og hnappa sem áttu að hafa fundist á þessum stað<sup>7</sup> og hugsanlegt er að þarna hafi verið kumlategur.

Árið 1997 komu fornar búsetuminjar í ljós þegar Guðmundur Ármannsson að Vaði var að undirbúa byggingarframkvæmdir á milli bæjarhúss og fjóss. Tók Guðmundur þá eftir harðri gólfskán þar sem hann hafði byrjað að grafa fyrir byggingunum. Guðný Zoëga, þáverandi minjavörður Austurland og Guðrún Kristinsdóttir skoðuðu skurðinn og fundu leifar mannvirkja sem lágu undir gjósku úr Heklu frá 1104/1158, rétt yfir landnámslaginu. Flest virðist benda til þess að mannvirkið hafi verið reist á fyrstu tíð landnáms og það hafi verið yfirgefið fyrir árið 1100. Kristján Mímisson stjórnaði rannsókn á vegum Fornleifafræðistofunnar árið 2007 að Vaði. Helstu niðurstöður þeirrar rannsóknar voru að skáli frá landnámsöld (notaður frá því seint á 9. öld og yfirgefinn fyrir 1104) stendur undir íbúðarhúsinu og fjósinu að Vaði.<sup>8</sup>

Að sögn Guðmundar Ármannssonar bónda var hjáleiga á túnbletti rétt framan (innan) við bæjarlækinn og síðar hjáleiguhús (fjánhús) sem nú er búið að slétta. Ein yngri hesthústóft stóð úti á túni. Árið 1992 sáust enn merki um kvíar í Kvíabotni, innan og neðan bæjar og e.t.v. líka við Kvíabala þar sem mátti greina túngarðsbrot, garðlag umhverfis náttþaga og gamlan matjurtagarð neðan við bæjarhólinn, þar sem voru leifar af rétt. Fyrir utan bæjarlækinn var nafnlaus tóft. Gamlar götur lágu frá bænum út og upp hálsinn (Beitarhúsavegur, Mjóanesgötur og Vallanesgötur). Hafa þær síðastnefndu líklega legið að vaðinu innan og neðan við bæinn. Seltættur sáust í halli rétt fyrir innan Selhrygg (stutt frá bæ) og stekkir voru í Stekkenni (við Stekkalæk) og við Stekkamel yst í landinu ofan vegar. Beitarhúsatættur voru uppi á Hálsinum fyrir ofan bæinn og Brúnina.<sup>9</sup>

Að Vaði eru fjórar friðlýstar fornminjar (sjá mynd 4) með friðlýsingarnúmerið 7601-02, þ.e.

- 1780-2845 (niðurgröftur/ræsi),
- 1780-2846 (tóft/rétt),
- 1780-2847 (tóft),
- 1780-2848 (þúst/öskuhaugur).

Einnig er skráð fornleifin:

- 1780-2849 (garðlag) frá 1800-1900 á sama svæði, hún er friðuð og fjarlægðarmörkin (15 m) virt þar sem línan er í 30 m fjarlægð frá fornleifunum.

*Í 22. gr. laga nr. 80/2012 segir að friðlýstar fornleifar hafi um 100 m friðhelgað svæði. Óskað er eftir leyfi til að fara nær friðuðu minjum 1780-2847 (óþekkt tóft) 1780-2848 (þúst/öskuhaugur), 1780-2845 (niðurgröftur/ræsi) en sem nemur 100 m friðhelgunarsvæðis. Þær friðlýstu minjar sem eru næst línunni eru í um 30 m fjarlægð, sjá mynd 4.*

*Til að tryggja varðveislu minjanna er lagt til að friðlýstu minjarnar verði merktar á meðan á framkvæmdum stendur og að minjavörður/fornleifafræðingur hafi eftirlit með framkvæmdum. Þar sem rannsóknargögn benda til þess að skáli frá landnámsöld standi undir íbúðarhúsinu að Vaði, þar sem áætlað er að setja inntak fyrir ljósleiðara, er lagt til að minjavörður/fornleifafræðingur hafi einnig eftirlit með plægingu á svæðinu nálægt íbúðarhúsinu að Vaði.*

<sup>7</sup> Orri Vésteinsson og Sædis Gunnarsdóttir. 1999. *Menningarminjar í Skriðdal í Suður-Múlasýslu.*

*Svæðisskráning*, bls. 52-57; Ármann Halldórsson, 1975. *Sveitir og jarðir í Múlaþingi, II. bindi*, bls. 81-83; Minjavefsjá Minjastofnunar, [www.map.is/minjastofnun/#](http://www.map.is/minjastofnun/#), Örnefnalýsing á Vaði, bls. 4, Guðrún Kristinsdóttir, Árbók hins íslenska fornleifafélags, 1987; bls. 90-94; Árbók hins íslenska fornleifafélags, 1899, bls. 37-38; Kristján Eldjárn, Kuml og haugfé, 2016, bls. 232-234.

<sup>8</sup> Kristján Mímisson, 2007. *Vað í Skriðdal. Fornleifauppgröftur á minjum frá landnámsöld vegna fyrirhugaðra byggingarframkvæmda.* Fornleifafræðistofan.

<sup>9</sup> Helgi Hallgrímsson, *Ræktunaráætlun fyrir Vað í Skriðdal*, 1994, bls. 1-5.

## Geirólfsstaðir

Bæjarins Geirólfseyrar „fyrir vestan Skriðdalsár“, þ.e. Grímsá, getur í Droplaugarsona sögu. Um hann getur einnig í skjölum frá 1570 og 1695. Jörðin var í eigu Hallormsstaðakirkju og síðar Þingmúlakirkju. Í *Sveitum og jörðum* kemur fram að talið sé að bærinn hafi staðið niður við ána, en áin hafi brotið upp landið og því bærinn verið færður ofar og nefndur núverandi nafni.<sup>10</sup> Helgi Hallgrímsson telur að til þess séu litlar líkur að bærinn hafi áður staðið við ána, en líklegra sé að hann hafi staðið þar sem nú er trjágarður, utan og neðan við núverandi hús. Heimildir hafa fundist um nokkrar minjar í landi Geirólfsstaða. Stekkjartóft er sunnan undir Hvasshóli, ofantil. Tóftin skiptist í tvö misstór hólf, um 3x3 m og 4x4 m. Neðan í Krókamel (efri) er hringlaga tóft, um 4x4 m sem gæti verið heystæði eða fyrir svarðarhlaða. Á Svarðarholti eru tvær litlar tóftir, innri er hringlaga um 4x4 m, en ytri er sporöskjulaga um 4x5 m. Í grunnnum hvammi við bæjarlækinn, sunnan undir melholti er lítil og fremur ógreinileg tóft, tvíhólfa með stekkjargagi. Minna hólfíð er 2x2 m en hitt 4x5 m. Við mynni Bæjarlækjargilsins að utanverðu er stykki, 20x30 m umgirt torf-grjótgarði, kallast Stekkur, en líkist náttþaga fyrir sauðfé eða gömlum sáðgarði. Heimamenn telja þetta vera kartöflugarð. Á eyrinni innan við bæjarlækinn sem kallast Frameyri er tóftarbrot á moldarbakka ofan við Kvíslina úr Grímsá, tvær samfastar sporöskjulaga tóftir sem mynda rétt horn sín á milli, ytri tóftin virðist vera byggð upp við garðlag og er túngirðingarhorn fast við tóftirnar. Þarna telja heimamenn að bærinn hafi staðið áður fyrr. Utan við bæjarlækinn var kornmylla, sem síðar var breytt í reykhus. Rétt við mylluna var Lækjarhús, fjárhús. Á háum hól fyrir ofan þau er tóft sem líklega var hesthús. Ólafshús, Lambshús og Sauðhús voru innan við lækinn og hafa nú verið sléttuð. Kvíaból var skammt fyrir innan og ofan bæinn, þar voru kvíar. Gamall reiðvegur (Hallormsstaðavegur/Geirólfsstaðavegur) lá upp fyrir utan gamla túnið, upp með Djúpagrafningi og síðan út og upp í hálsinn. Í seinni tíð var þetta „sýsluvegur“. Frá bænum lá vegurinn fram og niður yfir Móana stutt fyrir neðan Lynghól, með stefnuna á Þórdalsheiti. Þetta var einnig kirkjuvegur fyrir nokkra bæi í Skriðdal. Einnig eru gamlar reiðgötur út með bæjarlæknum, ofan við Melana og aðrar niður á Eyrar.<sup>11</sup>

*Leið ljósleiðara liggur ekki heim að bæ að Geirólfsstöðum og aðeins inn í land bæjarins að mjög litlu leyti, er að mestu leyti nálægt vegi nr. 95. Ekki er hægt að sjá við skoðun á heimildum, loftmyndum og á vettvangi að fyrrnefndum minjum verði raskað við lagningu ljósleiðara.*

## Lynghóll

Bærinn Lynghóll er nýbýli frá Geirólfsstöðum stofnað 1958.<sup>12</sup> Bláin (Geirólfsstaðablá) er blautur mýrarfláki syðst í landi Geirólfsstaða (nú í landi Lynghóls). Utan- og neðantil í Blánni var áveitugarður sem hélt uppi vatni á henni á vetrum og fyrri hluta sumars. Leifar hans sjást innan og neðan við Hvasshól. Í ræktunaráætlun fyrir Lynghól eru einnig taldar upp sömu fornminjar og um getur hjá Geirólfsstöðum nálægt Hvasshóli, Krókamel og Svarðarholti,<sup>13</sup> en ljóst er að þær eru ekki á áætlaðri leið ljósleiðara.

*Ekki er hægt að sjá við skoðun á heimildum, loftmyndum og á vettvangi að fyrrnefndum minjum verði raskað við lagningu ljósleiðara.*

<sup>10</sup> Orri Vésteinsson og Sædis Gunnarsdóttir. 1999. *Menningarminjar í Skriðdal í Suður-Múlasýslu. Svæðisskráning*, bls. 49-52; Ármann Halldórsson, 1975. *Sveitir og jarðir í Múlaþingi, II. bindi*, bls. 83-84; Íslensk. fornrit XI, bls. 150; DIIIV, 208; DI XV 682.

<sup>11</sup> Helgi Hallgrímsson, *Ræktunaráætlun fyrir Geirólfsstaði í Skriðdal*, 1996, bls. 1-5.

<sup>12</sup> Ármann Halldórsson, 1975. *Sveitir og jarðir í Múlaþingi, II. bindi*, bls. 84-85.

<sup>13</sup> Helgi Hallgrímsson, *Ræktunaráætlun fyrir Lynghól í Skriðdal*, 1996, bls. 1-5.

## Mýrar

Bærinn Mýrar var áður kirkjujörð Hallormsstaðar en hefur verið í sjálfsábuð frá 1909. Árið 1908 var rifinn þriðjungur gamallar baðstofu og geta heimildir um sérkennilega steypa sambyggingu á hólbrekkubrún framan við gamla bæinn. Steinsteypa húsið var 35x20 álnir, (íbúðarhús, gripahús og hlaða) sem Magnús í Vallanesi teiknaði. Hafin var bygging á því árið 1916 og búið í til 1949.<sup>14</sup> Gamli torfbærinn stóð rétt utan við gamla steinhúsið. Honum var síðast breytt 1908 þegar byggt var þverhús við hann.<sup>15</sup> Heimildir eru um litla beðasléttu, sáðgarð í varpa og áveitugarða sem nú hafa orðið ánni að bráð.<sup>16</sup> Einnig eru heimildir um gamlan brunn sem var hlaðinn að innan með grjóti. Brunnurinn var samkvæmt Zophoníasi Stefánssyni allt að 10 m djúpur, staðsettur rétt fyrir utan og ofan gamla fjósið sem var yst í bæjarþorpinu og er nú við vegginn á steyptri hlöðu – árið 1996 sást þar móta fyrir dæld. Timburskúr var yfir brunninum og vatni halað upp í fötu sem hékk í bandi. Stundum þegar vatn þvarr í brunninum var veitt í hann úr Litlalæk. Brunnurinn var fylltur með mold þegar hætt var að nota hann, en mun annars vera óskertur. Utan við bæ var skurður í túninu og utan við skurðinn var svæði sem kallað var Hringur, þar mótaði fyrir hringlaga tóftarbroti. Hringurinn var áður ítak frá Hallormsstað, nú heitir þar Hringsléttu. Smiðjuhóll var rétt fyrir neðan bæinn og kálgarðinn, sem var í hlaðvarpanum og mundi Zophoníasi ekki eftir tóftum í honum, hann var sléttaður um leið og kálgarðurinn o.fl. neðan bæjar. Nátthagi var utan og ofan við gamla túnið, sitt hvoru megin við Nátthagagrafning, sem Snjógilslækur fellur um. Nátthaginn var umluktur háum og miklum torfgarði. Árið 1996 sáust enn hlutar af torfgarðinum, utan við grafninginn, allt að 1,5 m háum að innanverðu en innan við grafning var garðurinn horfinn í túnið. Fjárrétt með hlöðnum torfveggjum var ofanvert við Nátthagann, örstutt fyrir utan grafninginn. Réttin var með þremur hólfum og mótaði fyrir því fjórða á lækjarbakkanum. Veggir hennar stóðu vel, mittisháir eða meira og vaxnir grasi og elftingu. Hún var notuð langt fram á 20. öld og var að mati Zophoníasar frá því fyrir eða um aldamótin 1900. Á Friðrikshorni á milli Bæjarlæks og Litlalæks var 100 m langur torfgarður þvert á brekkuna, líklega hluti af gerði sem þar var. Zophoníasi taldi að maður að nafni Friðrik Eiríksson hafi búið þar á fyrstu

---

<sup>14</sup> Orri Vésteinsson og Sædís Gunnarsdóttir. 1999. *Menningarminjar í Skriðdal í Suður-Múlasýslu. Svæðisskráning*, bls. 46-49; Ármann Halldórsson, 1975. *Sveitir og jarðir í Múlaþingi, II. bindi*, bls. 85-87.

<sup>15</sup> Helgi Hallgrímsson, *Ræktunaráætlun fyrir Mýrar í Skriðdal*, 1996, bls. 1-5.

<sup>16</sup> Orri Vésteinsson og Sædís Gunnarsdóttir. 1999. *Menningarminjar í Skriðdal í Suður-Múlasýslu. Svæðisskráning*, bls. 46-49; Ármann Halldórsson, 1975. *Sveitir og jarðir í Múlaþingi, II. bindi*, bls. 85-87.





Mynd 6. Rauði punkturinn á myndinni sýnir staðsetningu heimagrafreitsins m.v. línulögn ljósleiðara (blá lína).

árum 20. aldar. Við ytri bakka nafnlaus lækjar sem er um 300 m sunnan við Bæjarlækinn, um 40-50 m ofan vegar, voru fornar tættur sem enginn veit nafn eða deili á en talið er sel. Þar mátti árið 1996 greina þrjú hólf, sambyggð. Innsta hólfíð var 6x9 m og ytri hólfín voru sameiginlega 6x7 m. Sundpollur var gerður við Bæjarlækinn á fyrstu áratugum 20. aldar og var sundlaugin innan við fjósið sem nú er. Um 300 m fram og niður af bæ var myllutóft við lítinn foss í Bæjarlæk sem heitir Myllufoss, þar var tóft sem var 3,5 x 5 m að utanmáli. Zophonías mundi eftir því að korn hefði verið malað í myllunni, hann taldi að hætt hefði verið að nota hana um 1910. Þá var mylluhúsið hrörlegt en stóð þó einhver ár á eftir. Tvíhólfa stekkur var fyrir neðan Bæjarlækjargilið, á grasi gróinni grund innan við lækinn, innra og efra hólfíð var 4x8 m að utanmáli og líkist fjárhústóft, hitt er sporöskjulaga 5x9 m að innanmáli. Gamall sveitavegur lá milli Mýra og Lynghóls, neðan undir Lönguhlíð og Græubrekku, víðast um



Mynd 5. Heimagrafreitur að Mýrum.

150 m neðan við núverandi þjóðveg.<sup>17</sup> Á túnakorti er hægt að sjá að heimagrafreitur var að Mýrum. Samkvæmt upplýsingum frá Jónínu Zophaníusdóttur bjó afi hennar, Stefán Þórarinsson, hreppstjóri á Mýrum, f. 1876, grafreitinn til þegar amma hennar, Jónína S. Einarsdóttir lést árið 1917 frá níu börnum.<sup>18</sup>

*Heimagrafreiturinn að Mýrum frá árinu 1917 er innan 15 m marka línunnar. Hann var mældur upp og gefið minjanr. 2362-1, sjá myndir 5 og 6.*

*Að öðru leyti er ekki hægt að sjá við skoðun á heimildum, loftmyndum og á vettvangi að fyrrnefndum minjum verði raskað við lagningu ljósleiðara.*

## Flaga

Bærinn Flaga var kirkjújörð Þingmúla. Heimildir geta um gamlan matjurtagarð frá því um 1890. Gamli bærinn stóð rétt framan við núverandi íbúðarhús. Baðstofan var byggð í tíð Guðmundar Einarssonar söðlasmiðs 1880-96 og sneri stafni niður á hlað. Bærinn var rifinn 1938.<sup>19</sup> Kvíatótt er ofan við bæinn og fornt garðlag (akurgerði) sunnan í Stekkamelum og við Efri-Stekkamel er Stekkur, ferhyrnd tóft, 10 x 11 m að utanmáli, tvískipt að endilöngu og líklega vottar fyrir sporöskjulaga garði umhverfis tóftina. Fornt gerði er sunnan Neðri-Stekkamel, um 45 m langt.<sup>20</sup>

*Leið ljósleiðara liggur ekki heim að bæ að Flögu. Ekki er hægt að sjá við skoðun á heimildum, loftmyndum og á vettvangi að fyrrnefndum minjum verði raskað við lagningu ljósleiðara.*

## Þorvaldsstaðir

Jörðin hefur á ýmsum tímum verið tvíbýlisjörð (Efri og Neðri Þorvaldsstaðir). Þorvaldsstaða er fyrst getið í heimildum um 16. öld (1547) er jörðin var seld Bjarna Erlendssyni sýslumanni. Heimildir eru á Þorvaldsstöðum 1 um portbyggða baðstofu (timburhús við baðstofuenda byggt líklega um 1890). Baðstofan var rifin 1932. Einnig eru heimildir um vatnsveituskurði á tún og engjar, þrjá stóra náthaga (SM-065:017, SM-065:018, SM-065:019), myllutótt og matjurtagarð. Þorvaldsstaðir 2 er nýbýli, stofnað 1952.<sup>21</sup> Leið ljósleiðara liggur í landi Þorvaldsstaða á sama stað og fornleifaskráning nr. 2055 hefur þegar farið fram.<sup>22</sup>

*Leið ljósleiðara liggur ekki heim að bæ að Þorvaldsstöðum heldur í gegnum svæði sem fornleifaskráð var árið 2019. Ekki er hægt að sjá við skoðun á heimildum, loftmyndum og á vettvangi að minjum verði raskað við lagningu ljósleiðara.*

<sup>17</sup> Helgi Hallgrímsson, *Ræktunaráætlun fyrir Mýrar í Skriðdal*, 1998, bls. 1-6.

<sup>18</sup> „Stefán Þórarinsson hreppstjóri á Mýrum í Skriðdal, 75. ára.“ Tíminn, miðvikudaginn 11. september 1946.

<sup>19</sup> Orri Vésteinsson og Sædís Gunnarsdóttir. 1999. *Menningarminjar í Skriðdal í Suður-Múlasýslu.*

*Svæðisskráning*, bls. 41-45; Ármann Halldórsson, 1975. *Sveitir og jarðir í Múlaþingi, II. bindi*, bls. 88-89.

<sup>20</sup> Helgi Hallgrímsson, *Ræktunaráætlun fyrir Flögu í Skriðdal*, 1998, bls. 9-12.

<sup>21</sup> Orri Vésteinsson og Sædís Gunnarsdóttir. 1999. *Menningarminjar í Skriðdal í Suður-Múlasýslu.*

*Svæðisskráning*, bls. 43-44; Ármann Halldórsson, 1975. *Sveitir og jarðir í Múlaþingi, II. bindi*, bls. 88-89;

Örnefnaskrá fyrir Þorvaldsstaði, bls. 2.

<sup>22</sup> Bryndís Zoëga. (2019). *Mat á umhverfisáhrifum vegna Geitdalsvirkjunar, fornleifaskráning*. Byggðasafn Skagafjarðar. (í vinnslu – lá ekki fyrir við gerð fornleifaskráningarinnar).



## Geitdalur

Í Sturlungu segir að 18 manns hafi farist í Skriðu að Geitdal árið 1185. Þegar grafið var fyrir súrheysgryfju á bænum kom fram brunnið harsl mannabeina, spýtur og sóststeinar á um tveggja metra dýpi. Einnig eru heimildir um húsatættur á mólendi norðan bæjar og undir fjárhúsum er hellulagður fjósgrunnur. Gamlar sagnir eru um fjós sem lind var veitt í gegnum, þegar grafið var fyrir fjárhúsunum fannst vatnsrennan og var hún rakin til lindarinnar. Um 1930 stóð í Geitdal íbúðarhús með timbri á tvo vegu 7x8 m og torf-grjótveggur á tvo, portbyggt. Norðan við var sambyggt fjós og hesthús með jarnstafni. Húsið skemmdist í snjóflóði 1952, mannbjörg varð. Steinhús var síðan byggt 1953.<sup>23</sup>



Mynd 7. Staðsetning punkts að Geitdal, 2362-2, þar sem lagt er til eftirlit með linulögn.

Út frá sögnum um fornleifafundi (t.d. fundur mannabeina hjá súrheysgryfju) er ástæða til að hafa eftirlit minjavarðar/fornleifafræðings við lagningu inntaks ljósleiðara í íbúðarhúsið að Geitdal. Sá staður þar sem inntakið er í íbúðarhúsið að Geitdal var hnitsett og honum gefið minjar. 2362-2, sjá mynd 7.

## Þingmúli og Þingmúlakirkja

Þingmúli hefur verið kirkjustaður frá alda öðli og heimildir eru í kirknaskrá Páls um graftarkirkju þar um 1200. Heimildir eru um gripheldan túngarð og matjurtagarð í fasteignamati 1918. Kirkjan að Þingmúla, sem stendur sunnan við íbúðarhúsið, var byggð árið 1886 og er því friðuð. Kirkjugarður er umhverfis kirkjuna. Portbyggt baðstofa var reist að Þingmúla um 1912, með jarnklæddan timburvegg austur á hlað. Að Þingmúla er talinn hafa verið þingstaður til forna og í Droplaugarsonar sögu er getið um vorþing þar. Þinghóll, Goðatún, Goðasteinn og Goðatóttir eru örnefni í túni.<sup>24</sup> Þessar fornleifar eru friðlýstar og hafa friðlýsingarnúmerið 76000301.

Friðlýstar fornminjar á þingstaðnum Þingmúla eru skráðar annars vegar undir númeri 1780 (Sólborg Una Pálsdóttir árið 2008) og hins vegar nr. 1791 (Bryndís og Guðný Zoëga 2015):

- 1791-60 (dæld),
- 1791-61 (dæld),
- 1780-2954/1791-59 (búð/þúst),
- 1780-2955/1791-58 (búð/dæld),
- 1780-2956/1791-129 lambhús/tóft),

<sup>23</sup> Orri Vésteinsson og Sædis Gunnarsdóttir. 1999. *Menningarminjar í Skriðdal í Suður-Múlasýslu. Svæðisskráning*, bls. 39-41; Ármann Halldórsson, 1975. *Sveitir og jarðir í Múlaþingi, II. bindi*, bls. 92-94.

<sup>24</sup> Orri Vésteinsson og Sædis Gunnarsdóttir. 1999. *Menningarminjar í Skriðdal í Suður-Múlasýslu. Svæðisskráning*, bls. 26-27; DI XII 4; Ármann Halldórsson, 1975. *Sveitir og jarðir í Múlaþingi, II. bindi*, bls. 96-98.

- 1780-2957/1791-57 (lambhús/útihús),
- 1780-2958/1791-55 (tóft/búð),
- 1780-2959/1791-54 (tóft/búð),
- 1780-2960 (garðlag),
- 1780-2961 (tóft),
- 1780-2962 (tóft),
- 1780-2963/1791-31 (Goðatættur/Goðatóftir).

Samkvæmt 22. gr. laga nr. 80/2012 þarf að gæta 100 m fjarlægðarmarka við friðlýstar fornleifar.

Einnig eru aðrar fornleifarnar að Þingmúla sem eru friðaðar en ekki friðlýstar, þ.e. nr.:

- 1780-2964/1791-63 (Beljandahús/fjánhús)
- 1780-2965/1791-130 (garður/túngarður).

Samkvæmt lögum nr. 80/2012 á að halda línulögn í a.m.k. 15 m fjarlægð frá fornleifunum.<sup>25</sup>

*Í 22. gr. laga nr. 80/2012 segir að friðlýstar fornleifar hafi um 100 m friðhelgað svæði. Óskað er eftir leyfi til að fara nær friðlýstu fornleifunum 1791-60 (dæld), 1791-61 (dæld), 1780-2954/1791-59 (búð/þúst), 1780-2955/1791-58 (búð/dæld), 1780-2956/1791-129 lambhús/tóft), 1780-2957/1791-57 (lambhús/útihús), 1780-2958/1791-55 (tóft/búð), 1780-2959/1791-54 (tóft/búð), 1780-2960 (garðlag), 1780-2961 (tóft), 1780-2962 (tóft), 1780-2963/1780-2963 (Goðatættur/óþekkt), en sem nemur 100 m friðhelgunarsvæðis. Þær minjar sem eru næst línunni, friðlýstar minjar nr. 1780-2963 og friðaðar minjar nr. 1780-2965, eru innan lagnarleiðarinnar. Þegar hefur verið lögð lína frá Milu í heimreið að Þingmúla. Lagt til að þeirri leið verði fylgt í stað þess að leggja aðra línu með tilheyrandi raski. Til að tryggja varðveislu minjanna er lagt til að friðlýstu minjarnar verði merktar á meðan á framkvæmdum stendur og að minjavörður/fornleifafræðingur hafi eftirlit með framkvæmdum, sjá mynd 8.*



Mynd 8. Friðaðar- og friðlýstar fornleifar að Þingmúla. Áætluð línulögn ljósleiðara merkt inn með bláu.

<sup>25</sup> Minjavefsja Minjastofnunar, [map.is/minjastofnun/#](http://map.is/minjastofnun/#); lög um menningarminjar nr. 80/2012.



## Múlastekkur

Talið er að eyðibýlið Hraungerði frá Þingmúla hafi áður staðið í landi Múlastekks. Býlið að Múlastekk byggðist upp árið 1901 þegar Sigurður Höskuldsson keypti timburhús á Reyðarfirði og endurreisti á kjallara sem hann hafði hlaðið úr grjóti. Síðan byggði hann eldhús og búr úr torfi og grjóti sunnan undir. Fjánhús frá Þingmúla voru fyrir á landinu, en hann byggði þar hesthús og fjós. Innar er brött skógarhlíð og mjó vallendisá með ánni sem heitir Staðartóttargrund. Þar fannst eitt sinn hálfur snældusnúður úr steini og mannabein.<sup>26</sup> Áleiðis að Birkihlíð eru skráðar tóftir nr. 1791-53 (Hraungerði), sjá mynd 9.

*Þar sem tóftir 1791-53 voru á plægingarleið ljósleiðara var línan færð vestan við veg. Einnig var gætt að því að línulögnin væri ekki nálægt Staðartóttargrund.*

## Birkihlíð

Birkihlíð er nýbýli yst í landi Borgar, stofnað 1936. Þar var reist lítið steinhús (48m<sup>2</sup>) með tvöföldum veggjum, hlöðu, torffjós og fjánhús með torfveggjum og járnstöfnum.<sup>27</sup>

*Plægingarleið ljósleiðara var færð vestan við veg til að vernda fornleifar nr. 1791-53 og aðrar fornleifar í nágrenninu sem eru skráðar undir minjanr. 1791 (Múlastekk).*



Mynd 9. Fornleifar skráðar undir minjanr. 1791 að Múlastekk, á milli Múlastekks og Birkihlíðar.

## Borg

Jörðin Borg var hjáleiga Þingmúlakirkju. Hún hefur verið í sjálfsábúð frá því um 1920. Gamli bærinn stóð þar sem nú eru útihús við bæjarlækinn ofan við veginn. Heimildir eru um að árið

<sup>26</sup> Orri Vésteinsson og Sædis Gunnarsdóttir. 1999. *Menningarminjar í Skriðdal í Suður-Múlasýslu. Svæðisskráning*, bls. 31-34; Ármann Halldórsson, 1975. *Sveitir og jarðir í Múlaþingi, II. bindi*, bls. 98-99.

<sup>27</sup> Ármann Halldórsson, 1975. *Sveitir og jarðir í Múlaþingi, II. bindi*, bls. 101-102; Helgi Hallgrímsson, *Ræktunaráætlun fyrir Arnhólsstaði í Skriðdal*, 1998, bls. 4.

1916 hafi verið yst við hlaðið kofi og baðstofa og hús með þremur burstum, að baðstofubaki hlóðareldhús, kúahlaða með tjargaðri skarsúð (innangengt frá bæjardyrum), matjurtagarður í hlaðvarpanum með hlöðnum veggjum, myllutótt um 100 m fyrir ofan bæinn við bæjarlækinn og náttthagahringur neðst í túni. Smiðjutóft var á barmi lækjargilsins og Hesthúskofi var standandi á Holtinu innan við lækinn neðan vegar. Fjánhús sem hétu Langhús voru þar sem íbúðarhús stendur nú. Grafreitir var þar skammt fyrir innan, stofnaður 1940. Baðstofan var rifin 1918 og byggð önnur sem var 8 álnir að lengd. Bærinn brann árið 1963, þá var byggt steinhús. Heimildir eru frá 1996 um að fjánhús og hlaða hafi þá staðið á gamla bæjarstæðinu og gamall trjágardur var þá sunnan við húsið. Einnig eru heimildir um túngarð sem var byggður snemma á 20. öld fyrir framan Holtið. Árnatættur voru við Árnatóttarlæk yst í túninu þar sem nú standa fjánhús, hlaða og geymsla. Þegar þessi hús voru byggð var þarna aflöng húsatóft, líklega fjánhús með heystæði. Í bakkanum neðan við Árnatættur var túngarðsbrot sem var hlaðið á 20. öld.<sup>28</sup>

*Ekki er hægt að sjá við skoðun á heimildum, loftmyndum og á vettvangi að fyrrnefndum minjum verði raskað við lagningu ljósleiðara.*

### Hjarðahlíð

Hjarðarhlíð er nýbýli úr Borgarlandi, stofnað 1950 og reist þá steinhús.<sup>29</sup>

*Ekki er hægt að sjá við skoðun á heimildum, loftmyndum og á vettvangi að fyrrnefndum minjum verði raskað við lagningu ljósleiðara.*

### Haugar

Haugar voru Skriðuklaustursjörð sem kom í bændaeign árið 1918. Steinhús var byggt á árunum 1950-1952 og annað árið 1970. Núverandi íbúðarhús stendur á öðrum stað en gamli bærinn. Gamli bærinn (bæjarhóll SM-059:001) stóð sem næst miðju túni upp frá mótum Haugakvísar og Múlaár.<sup>30</sup>

*Ekki er hægt að sjá við skoðun á heimildum, loftmyndum og á vettvangi að fyrrnefndum minjum verði raskað við lagningu ljósleiðara.*

### Víðilækur

Bærinn á Víðilæk var upphaflega á hringlaga hólkoli efst á túninu þar sem heitir Gamlibær og Gamlabæjartún. Síðar var hann tvisvar færður um set neðar í túnið. Á Gamlabæ voru fjánhús úr torfi og grjóti fram til 1970 og sést dæld í hólnum þar sem þau stóðu. Líklega hefur bærinn verið fluttur á 19. öld um 300 m niður eftir og byggður að nýju á ytri bakka bæjarlækjar, um 70 m ofan við núverandi íbúðarhús. Árið 1994 sáust þar greinilegur vegur yfir lækjargilið og traðir á ytri bakkanum. Rétt fyrir neðan þær er grjót úr bænum sem rutt var fram á gilbarminn. Fyrir neðan bæinn sást votta fyrir brunni sem var fylltur með mold.<sup>31</sup>

Víðilækur var hjáleiga frá Hallbjarnarstöðum og eign Þingmúlakirkju. Bæjarins er getið í heimildum frá 1695 og heimildir um búsetu frá síðari hluta 19. aldar. Einnig eru heimildir um áveitugarð á Nesinu. Fjánhús og hlaða úr torfi með jarnþaki voru reist efst í túninu. Árið 1936

<sup>28</sup> Orri Vésteinsson og Sædis Gunnarsdóttir. 1999. *Menningarminjar í Skriðdal í Suður-Múlasýslu. Svæðisskráning*, bls. 35-37; Ármann Halldórsson, 1975. *Sveitir og jarðir í Múlaþingi, II. bindi*, bls. 99-100; Helgi Hallgrímsson, *Ræktunaráætlun fyrir Borg í Skriðdal*, 1996, bls. 15-16.

<sup>29</sup> Ármann Halldórsson, 1975. *Sveitir og jarðir í Múlaþingi, II. bindi*, bls. 101-103.

<sup>30</sup> Ármann Halldórsson, 1975. *Sveitir og jarðir í Múlaþingi, II. bindi*, bls. 105-107; Orri Vésteinsson og Sædis Gunnarsdóttir. 1999. *Menningarminjar í Skriðdal í Suður-Múlasýslu. Svæðisskráning*, bls. 23-26.

<sup>31</sup> Helgi Hallgrímsson, *Ræktunaráætlun fyrir Víðilæk í Skriðdal*, 1994, bls. 1-5.

voru byggð baðstofuhús með þilveggjum á þrjá vegu.<sup>32</sup> Engin torfhús eru lengur að bænum en uppi á túninu voru Grundarhús og Bakkhús, utan við Bæjarlæk og Hesthús fyrir innan lækinn. Árið 1994 sáust grunnar þeirra sem dældir. Hjá Stekkjagrund (þar sem Stekkjalækur kemur niður á sléttuna) er efst á grundinni, ofan vegar, eru nokkrar tættur, mismunandi skýrar og að mati Helga Hallgrímssonar eru sumar líklega mjög fornar. Það mótaði fyrir hringlaga garði utan um þær að ofan. Í miðju gerðinu var nokkuð skýr tóft sem gæti verið af stekknunum, um 5-6x9 m að utanmáli, tvískipt. Minna hólfið (lambastekkurinn) var um 2x 4,5 m en stærra (réttin) um 5x6 m að innanmáli. Um 7 m fyrir utan þess tóft sá Helgi móta óljóst fyrir annarri sem gæti verið 6x9 m og milli þeirra bogalaga garður að ofanverðu. Þriðja tóftin er um 10 m neðar, niður við gamlan bílveg, sem liggur þvert yfir gerðið, rétt fyrir ofan núverandi veg, en upp í hann hefur verið rutt jarðvegi af um 15 m breiðu svæði og segja heimamenn að þá hafi ein skýrasta og líklega yngsta tóftin verið eyðilögð. Fast upp við lækinn, efst á grundinni, er bogalaga garðstúfur, líklega hluti af túngarðinum og við hann að neðanverðu mótar fyrir tveimur aflöngum tóftum sem gætu hafa verið réttarhólf. Minjarnar benda til þess að þarna hafi verið kotbýli (gerði) þó um það vanti heimildir. Lækurinn hefur hlaupið á grundina og skemmt tún og tættur.<sup>33</sup>

*Ekki er hægt að sjá við skoðun á heimildum, loftmyndum og á vettvangi að fyrrnefndum minjum verði raskað við lagningu ljósleiðara.*

### Reynihagi (sumarhús)

Reynihagi er nýbýli úr Hallbjarnarstöðum, byggt 1938 og lagðist búseta niður árið 1964. Nú standa þar tvö sumarhús.<sup>34</sup>

*Ekki er hægt að sjá við skoðun á heimildum, loftmyndum og á vettvangi að fyrrnefndum minjum verði raskað við lagningu ljósleiðara.*

### Hallbjarnarstaðir

Hallbjarnarstaða er getið í máldaga Múlakirkju árið 1397 (DI IV, 203).<sup>35</sup> Hallbjarnarstaðir voru eign Þingmúlakirkju til 1918. Heimildir eru um að út af bæ hafi staðið seltættur og voru þar beitartættur til 1918. Rústir benda til afbýlis en engar sagnir eru til um mannabyggð. Gamli aldamótabærinn sem var allstór, tók breytingum smátt og smátt og var járnklæddur árið 1921. Steinhús var byggt að bænum árið 1939. Goðaborg (SM-057:023) sést heiman frá bæ og líkist hún húsi með valmaþaki. Þjóðsögur segja frá að í þessum fjallturni séu ógrynni gulls í geymslu og að Þingmúlakirkja muni standa í ljósum logum jafnskjótt og farið yrði að hrófla við fjársjóðnum.<sup>36</sup> Sagt er að Hallbjörn landnámsmaður hafi gengið þangað berfættur á hverjum morgni og tilbeðið goð sín. Árið 1682 gengu nokkrir Skriðdælingar á fjallið til að leita að hofinu og klukkum þeim sem áttu að hanga þar á stöng, en fundu engin merki um það.<sup>37</sup>

Heimildir eru um kuml í landi Hallbjarnarstaða (SM-057:014 skv. eldri fornleifaskrá). Innan við Taglið [þar var áður skóglendi] er Taglmýri, þar óx ljósalykka [starartegund]. Ofan við Taglið, yst er rústir af stekk sem heitir Sigurðurstekkur. Framan við hann eru dældir sem heita Sigurðarstekksdöp. Þar fyrir ofan er mýrarsvæði, nefnt Stóramýri, nú framræst í tún. Út í

<sup>32</sup> Orri Vésteinsson og Sædis Gunnarsdóttir. 1999. *Menningarminjar í Skriðdal í Suður-Múlasýslu.*

*Svæðisskráning*, bls. 22-23; Ármann Halldórsson, 1975. *Sveitir og jarðir í Múlaþingi, II. bindi*, bls. 107-109.

<sup>33</sup> Helgi Hallgrímsson, *Ræktunaráætlun fyrir Víðilæk í Skriðdal*, 1994, bls. 1-5.

<sup>34</sup> Ármann Halldórsson, 1975. *Sveitir og jarðir í Múlaþingi, II. bindi*, bls. 110-111.

<sup>35</sup> Orri Vésteinsson og Sædis Gunnarsdóttir. 1999. *Menningarminjar í Skriðdal í Suður-Múlasýslu.*

*Svæðisskráning*, bls. 19-22. Örnefnaskrá fyrir Hallbjarnarstaði, bls. 2.

<sup>36</sup> Ármann Halldórsson, 1975. *Sveitir og jarðir í Múlaþingi, II. bindi*, bls. 109-110.

<sup>37</sup> Orri Vésteinsson og Sædis Gunnarsdóttir. 1999. *Menningarminjar í Skriðdal í Suður-Múlasýslu.*

*Svæðisskráning*, bls. 21-22; Helgi Hallgrímsson, *Ræktunaráætlun fyrir Víðilæk í Skriðdal*, 1998, bls. 1-5; Örnefnaskrá fyrir Hallbjarnarstaði, bls. 5; Sigfús Sigfússon, VI, bls. 14-15.



mýrina fyrir ofan gengur melhæð sem nú er kölluð Mannabeinaholt. Þar fannst uppblásin dys árið 1920 þar sem talið er að unglingur hafi verið dysjaður án viðhafnar.<sup>38</sup>

*Ekki er hægt að sjá við skoðun á heimildum, loftmyndum og á vettvangi að fyrrnefndum minjum verði raskað við lagningu ljósleiðara.*

### Arnhólsstaðir

Bærinn kallast Arnallsstaðir í jarðabók 1847 og bæði Arnhilstaðir og Arnallsstaðir í fasteignamati 1861. Í máldaga Valbjófsstaðar árið 1397 er getið um Arnallsstaði (DI IV, 212).<sup>39</sup> Landnáma getur um að Brynjólfur gamli hafi gefið Ævari bróður sínum Skriðdal og hafi hann búið að Arnaldsstöðum, sem eru sama jörð og nú heitir Arnhólsstaðir.<sup>40</sup> Torfbær sem stóð að Arnhólstöðum var aflagður árið 1936. Hann stóð fram yfir 1940. Bærinn var portbyggður og bæjardyr í suður. Gamli torfbærinn (bæjarhóll SM-055:001 skv. eldri fornleifaskráningu) er talinn hafa staðið á sama stað og gripahús eru nú, rétt fyrir utan íbúðarhúsið.<sup>41</sup> Heimildir eru um fornan túngarð utan á bæjarhólnum og túngarður frá því um 1900 var árið 1998 enn notaður sem girðing austan og utan við gamla túnið. Krosshóll eða Smiðjuhóll er lítill, kringlóttur hól, grasi vaxinn, fyrir neðan (vestan) bæinn. Á honum var tóft af fremur litlu húsi er menn héldu að væri hesthús. Einnig stóðu þar hlóðareldhús, búr, fjós, kúahlaða og hesthús. Þegar grafið var fyrir kartöflugryfju vestan við tóftina á Smiðjuhól var komið niður á móhellu- eða malarblandað lag og undir því var heilleg beinagrind af manni sem sneri S-N. Beinagrindin var grafin aftur niður. Eftir 1992 var hóllinn svo jafnaður við jörðu og sást þá eitthvað beinahrúðl í flaginu sem var hirt (SM-055:003). Neðan við Krosshól heitir Hjáleigutún, þar átti einsetukona að hafa búið. Þær minjar hafa nú verið sléttaðar. Hólshús voru uppi á Hrafnshól, innan við Bæjarlæk stóðu fjárhús sem kölluð voru Holtshús, fyrir neðan þau Kvíabali – engar minjar voru þar sýnilegar árið 1998. Í gili Votateigslækjar, beint suður af bænum, eru minjar af sundpolli (torfgarður) líklega frá fyrstu áratugum 20. aldar.<sup>42</sup> Friðlýstu fornleifar 7601:1, SM-055:026 í fyrri fornleifaskráningu, voru skráðar á eyrunum austan við Múlaá. Þar stóð forn, hringamynduð girðing, um 30 metrar að þvermáli. Árið 1893 var skráð að á eyrunum austan við Múlaá hafi sést stór, hringmynduð girðing, hún var mjög niður sokkin en þó mótaði fyrir henni allt í kring. Girðing þessi var 96 fet á annan veg og 90 fet á hinn (utanmál) að því er mælt var, stórar dyr voru á henni og jafnvel fleiri en einar. Þetta land liggur undir Arnhólsstaði, en þó utan við línulögn ljósleiðara þar sem línan liggur ekki um eyrarnar.<sup>43</sup>

*Ekki er hægt að sjá við skoðun á heimildum, loftmyndum og á vettvangi að fyrrnefndum minjum verði raskað við lagningu ljósleiðara.*

<sup>38</sup> Orri Vésteinsson og Sædís Gunnarsdóttir. 1999. *Meningarminjar í Skriðdal í Suður-Múlasýslu. Svæðisskráning*, bls. 20-21, Örnefnaskrá fyrir Hallbjarnarstaði, bls. 2.

<sup>39</sup> Orri Vésteinsson og Sædís Gunnarsdóttir. 1999. *Meningarminjar í Skriðdal í Suður-Múlasýslu. Svæðisskráning*, bls. 15, Örnefnaskrá fyrir Arnhólsstaði, bls. 14-18.

<sup>40</sup> Orri Vésteinsson og Sædís Gunnarsdóttir. 1999. *Meningarminjar í Skriðdal í Suður-Múlasýslu. Svæðisskráning*, bls. 15, Örnefnaskrá fyrir Arnhólsstaði, bls. 5.

<sup>41</sup> Orri Vésteinsson og Sædís Gunnarsdóttir. 1999. *Meningarminjar í Skriðdal í Suður-Múlasýslu. Svæðisskráning*, bls. 15.

<sup>42</sup> Ármann Halldórsson, 1975. *Sveitir og jarðir í Múlaþingi, II. bindi*, bls. 111-113; Helgi Hallgrímsson, *Ræktunaráætlun fyrir Arnhólsstaði í Skriðdal*, 1998, bls. 3; Munnleg heimild Gunnlaugur M. Kjerúlf, 1996; Örnefnaskrá fyrir Arnhólsstaði, 1973.

<sup>43</sup> Orri Vésteinsson og Sædís Gunnarsdóttir. 1999. *Meningarminjar í Skriðdal í Suður-Múlasýslu. Svæðisskráning*, bls. 15, Örnefnaskrá fyrir Arnhólsstaði, bls. 18; Ágúst Georgsson, *Skrá um friðlýstar fornleifar*, bls. 58; Árbók hins íslenska fornleifafélags, 1893, bls. 34-35.



## Hryggstekkur

Gamli bærinn að Hryggstekki mun hafa staðið á hól við mynni Innra-Lækjargils þar sem nú er fjós og hlaða og í Innra-Lækjargili upp af fjósinu er grunnur af gömlu, steyptu rafstöðvarhúsi. Í hólbrennunni fyrir utan og neðan fjósið mótaði óljóst fyrir tóftum á fleiri en einum stað þegar Helgi Hallgrímsson skoðaði svæðið árið 1998. Nokkru ofar eða norður af Hádegismel er garðlag í gilinu með grunnum skurði eða vatnsrás sem ekki er vitað hvaða hlutverki hefur gengt.<sup>44</sup> Hryggstekkur er upphaflega hjáleiga frá Arnhólsstöðum. Heimildir eru matjurtagarð árið 1918. Ekki eru heimildir um fornleifar við núverandi bæjarstæði.<sup>45</sup>

*Ekki er hægt að sjá við skoðun á heimildum, loftmyndum og á vettvangi að fyrrnefndum minjum verði raskað við lagningu ljósleiðara.*

## Litla-Sandfell

Getið er um bæði Litla- og Stóra-Sandfell<sup>46</sup> í máldaga Múlakirkju frá 1397 (DI IV, 204). Litla-Sandfell (SM-053 skv. eldri fornleifaskráningu) var klaustursjörð samkvæmt jarðatali 1847. Heimildir eru um beitarhús í skóginum stutt framan við bæinn, löngu aflögð sem hétu Stekkur. Kornmylla var við Víná. Upplýsingar vantar um bæjarhús, en útihús voru endurbyggð úr torfi og járn og færð saman áður en steyptu húsin voru byggð árið 1945.<sup>47</sup>

*Ekki er hægt að sjá við skoðun á heimildum, loftmyndum og á vettvangi að fyrrnefndum minjum verði raskað við lagningu ljósleiðara.*

## Stóra-Sandfell

Getið er um bæði Litla- og Stóra-Sandfell<sup>48</sup> í máldaga Múlakirkju frá 1397 (DI IV, 204).<sup>49</sup> Stóra-Sandfell hefur jafnan verið bændaeign. Í núverandi landi Stóra-Sandfells var Mið-Sandfell og mun það hafa verið sjálfstætt býli miðja vegu á milli Stóra-Sandfells og Litla-Sandfells. Ábúð að Mið-Sandfelli lauk 1746. Þar voru beitarhús og við ritun *Sveita- og jarða* stóðu þar garðalög og tættur. Guðmundur Ólafsson rannsakaði fornkuhl hjá Mið-Sandfelli (SM-052:52) sem kom í ljós við vegagerð. Kumlið var mjög skemmt þar sem beinin höfðu ýtt í burtu. Þar fannst forkunnarfögur silfurnæla.<sup>50</sup>

Niður af gamla bænum er Grímshús, áður kallað Grímstótt. Þar á að hafa búið smiður sem hét Grímur og hefur fundist þar gjall og steðjapró gerð í stein, sem stóð síðar undir fjárhúsgarða. Við Stekkjalæk er hringlaga gerði og garður í kring sem heitir Þrætugerði. Að Stóra-Sandfelli 1 stóð portbyggð baðstofa sem var endurbyggð 1927, þilveggur var fram á hlað og torfveggir á þrjá vegu, utanmál 5x8 m. Einnig var þar gamalt frammihús og hlóðaeldhús, torffjós og hesthús f. 4, auk smiðju og skemmu. Tvíbýli var í gamla bænum til 1940. Heimildir eru um gömul garðalög á Prestavaðsbakka og við Garðalæk, neðan túns í Grímssá og um mikil garðalög í túni frá ýmsum tímum. Nálægt Garðalæk, í Beinkeldu, fundust barnsbein af barni vinnukonu

<sup>44</sup> Helgi Hallgrímsson, *Ræktunaráætlun fyrir Arnhólsstaði í Skriðdal*, 1998, bls. 2.

<sup>45</sup> Ármann Halldórsson, 1975. *Sveitir og jarðir í Múlaþingi, II. bindi*, bls. 113-114.

<sup>46</sup> „...Sandfell hið næsta og [...] Sandfelli hinu efsta...“ Orri Vésteinsson og Sædis Gunnarsdóttir, 1999. Menningarminjar í Skriðdal í Suður-Múlasýslu, bls. 3.

<sup>47</sup> Ármann Halldórsson, 1975. *Sveitir og jarðir í Múlaþingi, II. bindi*, bls. 116-118; Orri Vésteinsson og Sædis Gunnarsdóttir, 1999. „Menningarminjar í Skriðdal í Suður-Múlasýslu“, bls. 10-11.

<sup>48</sup> „...Sandfell hið næsta og [...] Sandfelli hinu efsta...“ Orri Vésteinsson og Sædis Gunnarsdóttir, 1999. Menningarminjar í Skriðdal í Suður-Múlasýslu, bls. 3.

<sup>49</sup> Orri Vésteinsson og Sædis Gunnarsdóttir, 1999. Menningarminjar í Skriðdal í Suður-Múlasýslu, bls. 3-10.

<sup>50</sup> Orri Vésteinsson og Sædis Gunnarsdóttir, 1999. Menningarminjar í Skriðdal í Suður-Múlasýslu, bls. 9; Þór Magnússon, „Skýrsla um Þjóðminjasafnið 1983.“ *Árbók hins íslenska fornleifafélags*, 1983, bls. 173-187; Örnefnaskrá Stóra-Sandfells.

sem hafði týnst. Vinnukonan var send til að fylgja mönnum yfir Gilsá en barnið ráfaði í öfuga átt. Jón Stefánsson að Litla-Sandfelli fann barnsbeinin eftir aldamótin 1800.<sup>51</sup>

Í *Sveitir og jarðir* segir að enn sé sýnilegur mikill túngarður á Mið-Sandfelli um beitarhúsátún, sem var hlaðinn 1886 og var þrjú ár í smíðum. Einnig eru heimildir um tvo náttþaga sem voru hlaðnir fyrir 1900 og myllu við Garðalækjarfoss sem var notuð til 1923 og þá rifin.<sup>52</sup> Í Gilsárgili milli Grófargerðis og Stóra-Sandfells er gamla brúin, fyrir neðan núverandi brú. Gamla túnið við Stóra-Sandfell er á mjög hólóttu landi sem munu vera eftir jökulsruðningshóla. Á sumum hólunum voru hús í gamla daga og heita þeir eftir því. Þegar Helgi Hallgrímsson skoðaði svæðið árið 1994 sáust á hólunum sumsstaðar grónar tættur og mikið af allskonar garðlögum. Bænhús var að Stóra-Sandfelli og þar mun einnig vera gamall kirkjugarður.<sup>53</sup>

*Ekki er hægt að sjá við skoðun á heimildum, loftmyndum og á vettvangi að fyrrnefndum minjum verði raskað við lagningu ljósleiðara.*

### Grímsárvirkjun

Íbúðarhús að Grímsá voru byggð árið 1958. Engar heimildir finnast um fornleifar á leið línulagnar í landi Grímsár.<sup>54</sup>

*Ekki er hægt að sjá við skoðun á heimildum, loftmyndum og á vettvangi að fyrrnefndum minjum verði raskað við lagningu ljósleiðara.*

### Grófargerði

Grófargerði var hjáleiga Tunghaga. Samkvæmt Sveitum og jörðum í Múlaþingi var ekki kunnugt um aldur gamla torfbæjarins. Á bæjarhóli (SM-039:001) stóð baðstofa sem stækkuð 1890, rifin 1937. Framan við bæ heitir Lambhústún, þar voru Lambhús skv. örnefnaskrá. Framan við Hött er vörslugarður frá miðri 19. öld frá Gilsá og Grjótá hjá Arnkelsgerði. Garðurinn er um 3 km á lengd.<sup>55</sup> Í Gilsárgili milli Grófargerðis og Stóra-Sandfells er gamla brúin, fyrir neðan núverandi brú.<sup>56</sup>

*Ekki er hægt að sjá við skoðun á heimildum, loftmyndum og á vettvangi að fyrrnefndum minjum verði raskað við lagningu ljósleiðara.*

### Ásgarður

Ásgarður er nýbýli frá Tunghaga, stofnað 1937.<sup>57</sup>

*Ekki er hægt að sjá við skoðun á heimildum, loftmyndum og á vettvangi að minjum verði raskað við lagningu ljósleiðara.*

### Tunghagi (Tunguhagi)

Jörðin var metin 20 hdr. árið 1695. Tunghagi var aðalbýlið í Hátúnatorfunni. Á Hátúnarústum voru beitarhús frá Tunghaga fram um 1900. Í manntalinu 1703 er Arnkelsgerði talin hjáleiga þaðan og Grófargerðis ekki getið. Á bæjarhólum (SM-037:001) stóð baðstofa byggð 1934, búið í bænum til 1950, bærinn stóð enn um árið 1975. SM-037 (Tunguhagi). Heimild er um

<sup>51</sup> Orri Vésteinsson og Sædis Gunnarsdóttir, 1999. *Meningarminjar í Skriðdal í Suður-Múlasýslu.*

*Svæðisskráning*, bls. 7-9, Árbók hins íslenska fornleifafélags, 1983, bls. 205.

<sup>52</sup> Ármann Halldórsson, 1975. *Sveitir og jarðir í Múlaþingi, II. bindi*, bls. 118-121; Orri Vésteinsson og Sædis Gunnarsdóttir, 1999. *Meningarminjar í Skriðdal í Suður-Múlasýslu*, bls. 3-11.

<sup>53</sup> Helgi Hallgrímsson, *Ræktunaráætlun fyrir Stóra-Sandfell í Skriðdal*, 1994, bls. 1-5.

<sup>54</sup> Ármann Halldórsson, 1975. *Sveitir og jarðir í Múlaþingi, II. bindi*, bls. 121; Fasteignamat ríkisins, skra.is.

<sup>55</sup> Orri Vésteinsson og Sædis Gunnarsdóttir, 1999. *Meningarminjar í Vallnahreppi í Norður-Múlasýslu.* *Svæðisskráning*, bls. 52-53; Ármann Halldórsson, 1975. *Sveitir og jarðir í Múlaþingi, II. bindi*, bls. 161-162; Örnefnaskrá Grófargerði.

<sup>56</sup> Helgi Hallgrímsson, *Ræktunaráætlun fyrir Stóra-Sandfell í Skriðdal*, 1996, bls. 1-5.

<sup>57</sup> Ármann Halldórsson, 1975. *Sveitir og jarðir í Múlaþingi, II. bindi*, bls. 165-167.

bænhús að Mjóanesi, Tunguhaga, Höfða, Kollsstöðum og Egilsstöðum.<sup>58</sup> Við Réttarklétt var tóft af fjárhúsi sem var byggt upp við klettinn og hét Klettshús, einnig eru heimildir þar fyrir fleiri tóftum og tungörðum. Um ½ km utan við bæinn eru minjar um fyrstu Grímsárbrúna sem var steypt bogabru. Hún var brotin niður þegar ný brú var byggð 1970.<sup>59</sup>

*Ekki er hægt að sjá við skoðun á heimildum, loftmyndum og á vettvangi að fyrrnefndum minjum verði raskað við lagningu ljósleiðara.*

### Gíslastaðagerði

Heimildir eru um eldri bæ (baðstofa sneri austur-vestur, SM0-36:001 skv. eldri fornleifaskrá) sem var rifinn 1948. Jörðin var hjáleiga frá Gíslastöðum 1861. Um 1975 voru merki um engjaáveitu enn sjáanleg og kippkorn út og austur frá bænum í grasmó á lækjarbakka er varðveitt þakslétta frá 1897, 50-100 m<sup>2</sup>, það ár kom ristuspaði á heimilið.<sup>60</sup>

Heimildir eru einnig um nokkur útihús úr torfi og grjóti sem stóðu utan og ofan við bæinn og húsatóftir hér og þar um túnið. Stæðileg rétt stóð í kvos undir Bæjarásnum, líklega stekkur og ofan við Miðás voru beitarhús sem hétu Vellir. Þar var einnig um 300 m langur heillegur torfgarður, hlaðinn úr torfi.<sup>61</sup>

*Ekki er hægt að sjá við skoðun á heimildum, loftmyndum og á vettvangi að fyrrnefndum minjum verði raskað við lagningu ljósleiðara.*

### Gíslastaðir

Baðstofan var portbyggð, baðstofan rifin og endurbyggð 1925. Býlið er gamalt, en ekki kunnugt um uppruna þess. Teigur (SM-035:005) hét niður af húsi, þar var vallargarður gamall segir í örnefnalýsingu. Gíslahóll er í túninu og var það lengi vel trú manna að þar væri Gísli grafinn, en örðugur hefur sá gröftur verið því jarðvegur er þar grunnur og undir móhella og klöpp. Baðstofa byggð 1934. SM-037 (Tunguhagi). Heimild er um bænhús að Mjóanesi, Tunguhaga, Höfða, Kollsstöðum og Egilsstöðum. Einnig eru heimildir um gamlan vörslugarð umhverfis tún sem var fallinn að mestu um 1920, sjáanleg ummerki vatnsveitinga á engjar og myllu við bæjarlækinn (lækjarskurðinn). Gömul, rudd kerruleið (SM-035:021) þar sem vegurinn var árið 1940.<sup>62</sup> Heimildir eru um gripahúsatættur heima við bæinn eða í grennd við hann. Einnig mótaði fyrir gömlum vallargarði, vatnsveituskurði og myllutóft við skoðun árið 1994.<sup>63</sup>

*Ekki er hægt að sjá við skoðun á heimildum, loftmyndum og á vettvangi að fyrrnefndum minjum verði raskað við lagningu ljósleiðara.*

### Arnkelsgerði

Arnkelsgerði er hjáleiga Tunghaga (Tunguhaga). Á bæjarhóli (SM-038:001) stóð baðstofa var keypt árið 1890 af Vallaneshjáleigu af Brynjólfi Bergssyni, þá nýbyggð, gerð úr rekaviðum. Í bæjarportinu stóð einnig gömul fjósbaðstofa, sem stóð að hluta til 1923. Ný baðstofa var byggð

<sup>58</sup> Orri Vésteinsson og Sædis Gunnarsdóttir, 1999. *Meningarminjar í Vallahreppi í Norður-Múlasýslu. Svæðisskráning*, bls. 45; Ármann Halldórsson, 1975. *Sveitir og jarðir í Múlaþingi, II. bindi*, bls. 164-165.

<sup>59</sup> Helgi Hallgrímsson, *Ræktunaráætlun fyrir Ásgarð og Hvamm í Vallahreppi*, 1994, bls. 2.

<sup>60</sup> Ármann Halldórsson, 1975. *Sveitir og jarðir í Múlaþingi, II. bindi*, bls. 169-172; Orri Vésteinsson og Sædis Gunnarsdóttir, 1999. *Meningarminjar í Vallahreppi í Norður-Múlasýslu. Svæðisskráning*, bls. 43-45.

<sup>61</sup> Helgi Hallgrímsson, *Ræktunaráætlun fyrir Ásgarð og Hvamm í Vallahreppi*, 1994-1995, bls. 3; Orri Vésteinsson og Sædis Gunnarsdóttir. „Meningarminjar í Vallahreppi í Suður-Múlasýslu. Svæðisskráning“ bls. 40-43.

<sup>62</sup> Orri Vésteinsson og Sædis Gunnarsdóttir, 1999. *Meningarminjar í Vallahreppi í Norður-Múlasýslu. Svæðisskráning*, bls. 40-42; Ármann Halldórsson, 1975. *Sveitir og jarðir í Múlaþingi, II. bindi*, bls. 167-169; Örnefnaskrá fyrir Gíslastaði.

<sup>63</sup> Helgi Hallgrímsson, *Ræktunaráætlun fyrir í Vallahreppi*, 1994, bls. 3.

1921. Í *Sveitum og jörðum í Múlaþingi* getur um margt enn sýnilegra minja frá gamalli tíð. Vörslugarður sem í daglegu tali er kallaður Garður (3 km langur) liggur frá Grófargerði er framan við Hött (nær frá Grjótá inn að Gilsá) og fornbylirústir Hátúna eru í óskiptu landi Arnkelsgerði, Tunghaga og Ásgarðs. Sagt er að á Hátúnum hafi verið 18 hurðir á jörnum (algeng þjóðsaga) og þar fannst sverð í tóftunum um aldamótin 1900 sem smíðaður var ljár úr. Beitarhús voru til 1936 við Grófarlæk og önnur á Gamlastekk. Skammt frá er sáðgarður um 1200 m<sup>2</sup>, sem er rammlega girtur grjótgarði. Efst á svonefndum Þvermelshrygg stendur smalakofi, hlaðin af Nikuláasi Guðmundssyni um eða upp úr 1870. Heimildir eru um myllutótt sem var nothæf til 1927 og fjárhúsatættur á Stekk um 1,4 km inn og upp frá bænum, við Stekkjalæk og varnargarð, um 2,5 m langan torfgarð sem lá frá Gilsá út undir Arnkelsgerði, rétt fyrir neðan túngarð á Hátúnum. Hann var hlaðinn um miðja 19. öld eða síðar til að varna beitargripum í fjallinu að komast niður á tún og engjar, en slík garðhleðsla mun hafa verið einsdæmi á þessum tíma. Við varnargarðinn var Hátúnarétt, utan og neðan við Hátún.<sup>64</sup> *Ekki er hægt að sjá við skoðun á heimildum, loftmyndum og á vettvangi að fyrrnefndum minjum verði raskað við lagningu ljósleiðara.*

### Úlfsstaðir

Úlfsstaðir var hjáleiga frá Eyjólfstöðum í fasteignamati 1861. Heimildir eru um beitarhús um stundarfjórðungsgang inn og upp frá bæ og afrétt í Skagafelli en engar heimildir finnast um fornleifar í nágrenni við heimreið þar sem línulögn ljósleiðara liggur.<sup>65</sup> *Ekki er hægt að sjá við skoðun á heimildum, loftmyndum og á vettvangi að fyrrnefndum minjum verði raskað við lagningu ljósleiðara.*

### Eyjólfstaðir

Jarðarinnar er getið í máldaga árið 1314 (DI II, 396). Þá var hálfkirkja á Eyjólfstöðum, þjónandi fram yfir siðaskipti. Árið 1335 er Eyjólfstaða getið í bréfi (DI III, 307).<sup>66</sup> Á blaðsíðu 172 í *Sveitir og jarðir*, 2. bindi er að finna teikningu af gamla bænum á Eyjólfstöðum eins og hann var um aldamótin 1900.<sup>67</sup> Samkvæmt túnakorti Eyjólfstaða stóð gamli bærinn vestan við núverandi bæjarstæði, utan við línulögn ljósleiðara.<sup>68</sup> Á Stórhól, stærsta hólnum rétt fyrir utan bæinn er steinhella sem á er grafið nafn jarðarinnar og ártal (1876 eða 1896). Sagt er að þarna sé grafinn reiðhestur Björns Skúlasonar sem bjó þar um miðja 19. öld. Eyjólfshaugur er rétt fyrir utan (og neðan?) bæinn. Þetta eru tveir afgangir smáhólar í túninu. Er sagt að Eyjólfur, er fyrstur byggði Eyjólfstaði, sé heygður í öðrum hólum og kona hans í hinum. Ekki mátti raska þessum hólum. Sigfús Sigfússon getur um fornar og stórfenglegar tóftir, sem voru á háum hól skammt austur frá haugnum og utar frá bænum, sem væru líkastar hofi eða skála.<sup>69</sup> Að Eyjólfstöðum var fornt stórbýli og höfðingasetur og hjáleigur þaðan voru Úlfsstaðir, Beinárgerði og ef til Einarsstaðir sem fóru í eyði eftir miðja 18. öld. Einarsstaðir eru taldir hafa verið uppi undir fjalli í neðri jaðri Eyjólfstaðaskógar neðan við Kaldá. Rústir eru þar

<sup>64</sup> Orri Vésteinsson og Sædis Gunnarsdóttir, 1999. *Menningarminjar í Vallahreppi í Norður-Múlasýslu. Svæðisskráning*, bls. 49-52; Ármann Halldórsson, 1975. *Sveitir og jarðir í Múlaþingi, II. bindi*, bls. 163-164; Helgi Hallgrímsson, *Ræktunaráætlun fyrir Ásgarð í Vallahreppi*, 1994, bls. 3; Helgi Hallgrímsson, *Ræktunaráætlun fyrir Stóra-Sandfell*, 1994, bls. 1-2.

<sup>65</sup> Ármann Halldórsson, 1975. *Sveitir og jarðir í Múlaþingi, II. bindi*, bls. 170-172; Orri Vésteinsson og Sædis Gunnarsdóttir. „Menningarminjar í Vallahreppi í Suður-Múlasýslu. Svæðisskráning“ bls. 34-40.

<sup>66</sup> Orri Vésteinsson og Sædis Gunnarsdóttir. „Menningarminjar í Vallahreppi í Suður-Múlasýslu. Svæðisskráning“ bls. 34-38; Ármann Halldórsson, 1975. *Sveitir og jarðir í Múlaþingi, II. bindi*, bls. 127.

<sup>67</sup> Ármann Halldórsson, 1975. *Sveitir og jarðir í Múlaþingi, II. bindi*, bls. 172.

<sup>68</sup> Túnakort Eyjólfstaða í Vallahreppi, 1919.

<sup>69</sup> Helgi Hallgrímsson, *Ræktunaráætlun fyrir Eyjólfstaði í Vallahreppi*, 1994, bls. 1, Sigfús Sigfússon, IX. bindi, bls. 29; Orri Vésteinsson og Sædis Gunnarsdóttir. „Menningarminjar í Vallahreppi í Suður-Múlasýslu. Svæðisskráning“ bls. 34-38.

fyrirferðarmiklar og af bæ og beitihúsum frá Eyjólfstöðum, sem voru í notkun fram undir 1920-1930. Vallargarður var stæðilegur og þar umhverfis stórt túnstæði. Skammt ofan við rústirnar stendur orlofsbyggð. Heimildir eru um að í hlíð á því svæði hafi staðið rústir af Fornaseli en engar sagnir eru af því býli. Dýjaás kallast tættur sennilega af beitahúsum NA af Einarstöðum. Heimildir benda til að mylla hafi staðið í hólma í Kaldá og verið í notkun fram yfir 1900. Heimildir benda einnig til að vatnsveitugarður og fyrirhleðslur hafi verið í landinu og sundpollur var syðst í landinu sem sundáhugamenn á Völlum gerðu um aldamótin 1900. Steinhús var byggt að Eyjólfstöðum milli 1919 og 1922.<sup>70</sup>

*Ekki er hægt að sjá við skoðun á heimildum, loftmyndum og á vettvangi að fyrrnefndum minjum verði raskað við lagningu ljósleiðara.*

## Niðurstaða

Nr.	Teg.	F j.	Hættu mat	Hætta	Ástand	Aldur	Minjagildi	Varðveislugildi	Frið lýst ?	Mótvægisáðgerðir	ÍSNET hnit
SM-043:019	Nr. 1 Vað að Sauðhaga	1	Framkv.	Ekki í hættu	Ekki sjáanlegar minjar	870-1900	Talsvert (6)	Talsvert (6)	Nei	Minjar staðsettar.	708470,5 522061,6
1780-2845	Nr. 2. Friðlýstar fornminjar að Vaði (niðurgröftur /ræsi)	1	Framkv.	Í hættu	Greinanleg	870-1900	Mikið (9)	Mikið (9)	Já	Framkvæmdareftirlit. Merkja minjar.	706798, 519239
1780-2846	Nr. 3. Friðaðar fornleifar að Vaði. Tóft/rétt.	1	Framkv.	Í hættu	Greinanleg	870-1900	Talsvert (6)	Talsvert (6)	Nei		706846, 519245
1780-2847	Nr. 4. Friðlýstar fornleifar að Vaði. Tóft.	1	Framkv.	Í hættu	Greinanleg	870-1900	Mikið (9)	Mikið (9)	Já	Framkvæmdareftirlit. Merkja minjar.	706785, 519216
1780-2848	Nr. 5. Friðlýstar fornleifar að Vaði. Þúst, öskuhaugur.	1	Framkv.	Í hættu	Greinanleg	870-1900	Mikið (9)	Mikið (9)	Já	Framkvæmdareftirlit. Merkja minjar.	706781, 519225
2362-1	Nr. 6. Friðaðar minjar. Heimagrafritur að Mýrum	1	Framkv.	Ekki í hættu.	Vel greinanleg	1917	Lítið (3)	Lítið (3)	Nei	Minjar staðsettar. Heimagrafriturinn eru afgirtur og því lítil hættu á að honum verði raskað við framkvæmdirnar.	706121, 514183
2362-2	Nr. 7. Heimildir um friðaðar fornleifar. Fyrir framan íbúðarhús að Geitdal.	1	Framkv.	Í hættu	Ekki greinanleg.	870-1900	Lítið (3)	Lítið (3)	Nei	Framkvæmdareftirlit.	703280,0 506502,0

<sup>70</sup> Ármann Halldórsson, 1975. *Sveitir og jarðir í Múlaþingi, II. bindi*, bls. 172-174.

1791-60	Nr. 8. Friðlýstar fornleifar að Þingmúla. Dæld.	1	Framkv.	Í hættu	Greinanleg	800- 1900	Mikið (9)	Mikið (9)	Já	Framkvæmdareft irlit. Merkja minjar.	706305, 511182
1791-61	Nr. 9. Friðlýstar fornleifar að Þingmúla. Dæld.	1	Framkv.	Í hættu	Greinanleg	870- 1500	Mikið (9)	Mikið (9)	Já	Framkvæmdareft irlit. Merkja minjar.	706311, 511134
1780- 2954/179 1-59	Nr. 10. Friðlýstar fornleifar að Þingmúla. Búð/Þúst.	1	Framkv.	Í hættu	Greinanleg	800- 1700	Mikið (9)	Mikið (9)	Já	Framkvæmdareft irlit. Merkja minjar.	706297, 511199
1780- 2955/179 1-58	Nr. 11. Friðlýstar fornleifar að Þingmúla. Búð/Þúst.	1	Framkv.	Í hættu	Greinanleg	870- 1700	Mikið (9)	Mikið (9)	Já	Framkvæmdareft irlit. Merkja minjar.	706283, 511208
1780- 2956/179 1-129	Nr. 12. Friðlýstar fornleifar að Þingmúla. Tóft/búð	1	Framkv.	Í hættu	Greinanleg	800- 1900	Mikið (9)	Mikið (9)	Já	Framkvæmdareft irlit. Merkja minjar.	706274, 511228
1780- 2957/179 1-57	Nr. 13. Friðlýstar fornleifar að Þingmúla. Lambhús/útih ús	1	Framkv.	Í hættu	Greinanleg	1500- 1900	Mikið (9)	Mikið (9)	Já	Framkvæmdareft irlit. Merkja minjar.	706271, 511246
1780- 2958/179 1-55	Nr. 14. Friðlýstar fornleifar að Þingmúla. Tóft/búð.	1	Framkv.	Í hættu	Greinanleg	870- 1700	Mikið (9)	Mikið (9)	Já	Framkvæmdareft irlit. Merkja minjar.	706247, 511256
1780- 2959/179 1-54	Nr. 15. Friðlýstar fornleifar að Þingmúla. Tóft/búð.	1	Framkv.	Í hættu	Greinanleg	870- 1700	Mikið (9)	Mikið (9)	Já	Framkvæmdareft irlit. Merkja minjar.	706250, 511275
1780- 2960	Nr. 16. Friðlýstar fornleifar að Þingmúla. Garðlag.	1	Framkv.	Í hættu	Greinanleg	800- 1900	Mikið (9)	Mikið (9)	Já	Framkvæmdareft irlit. Merkja minjar.	706218, 511293
1780- 2961	Nr. 17. Friðlýstar fornleifar að Þingmúla. Tóft	1	Framkv.	Í hættu	Greinanleg	870- 1900	Mikið (9)	Mikið (9)	Já	Framkvæmdareft irlit. Merkja minjar.	706198, 511298
1780- 2962	Nr. 18. Friðlýstar fornleifar að Þingmúla. Tóft	1	Framkv.	Í hættu	Greinanleg	870- 1500	Mikið (9)	Mikið (9)	Já	Framkvæmdareft irlit. Merkja minjar.	706236, 511333
1780- 2963/179 1-62	Nr. 19. Friðlýstar fornleifar að Þingmúla. Goðatættur/ó þekkt.	1	Framkv.	Í hættu	Greinanleg	870- 1500	Mikið (9)	Mikið (9)	Já	Framkvæmdareft irlit. Merkja minjar.	706189, 511243
1780- 2964/179 1-63	Nr. 20. Friðuð fornleif að Þingmúla.	1	Framkv.	Ekki í hættu.	Greinanleg	1700- 1900	Lítið (3)	Lítið (3)	Nei	Framkvæmdareft irlit. Merkja minjar.	706217, 511340



	<i>Fjárhús/Belj andahús.</i>										
<i>1780-2965/179 1-130</i>	<i>Nr. 21. Friðuð fornleif að Þingmúla. Túngarður/G arðlag.</i>	1	Framkv.	Í hættu	Greinanleg	1700-1900	Lítið (3)	Lítið (3)	Nei	Framkvæmdareftirlit. Merkja minjar.	706165, 511250
<i>1791-53</i>	<i>Nr. 22. Friðuð fornleif að Múlastekk. Stekkur.</i>	1	Framkv.	Í hættu	Greinanleg	1700-1900	Lítið (3)	Lítið (3)	Nei	Lína var færð vestan við veg.	706579, 508842

Tafla 1. Fornleifar í nálægð við línulögn ljósleiðara í Skriðdal og á Völlum.

Í töflu 1 er að finna lista yfir niðurstöðu fornleifaskráningarinnar á línulögn ljósleiðara í Skriðdal og Jökuldal. Það fundust tuttugu og tvær fornleifar í námunda við línulögn ljósleiðara í Skriðdal og á Völlum. Á svæðinu reyndist vera talsverður fjöldi friðlýstra fornleifa en fimmtán friðaðar fornleifar á svæðinu töldust í hæsta minja- og varðveisluflokki (9). Tvær friðaðar minjar höfðu talsvert minjagildi (6) og fimm minjar höfðu lítið minjagildi (3).

Til að gæta að varðveislu minja í nálægð við línulögn ljósleiðara er lagt til að hafa framkvæmdareftirlit þar sem friðlýstar minjar eru í nálægð við ljósleiðara, þ.e. að Vaði og Þingmúla, enda er lagt til að farið verði nær minjum en 100 m. Einnig er lagt til að framkvæmdareftirlit verði við lögn ljósleiðara að íbúðarhúsinu að Geitdal þar sem heimildir gefa til kynna að fornar mannvistarleifar geti verið nálægt íbúðarhúsinu. Í einu tilfalli var línan færð til, þ.e. að Múlastekk og að Mýrum og Sauðhaga taldist það nægileg mótvægisáðgerð að skrá minjar.

Minnt er á að allar minjar sem eru eldri en 100 ára eru friðaðar og þeim fylgir 15 m friðhelgunarsvæði út frá ystu mörkum þeirra. Þegar ekki er hægt að tryggja öryggi fornleifa eða þær þarf að fjarlægja vegna fyrirhugaðra framkvæmda þarf að grípa til mótvægisáðgerða. Slíkar áðgerðir geta verið allt frá breyttri áætlun um framkvæmdir sem taka tillit til fornleifa (1. kostur), nákvæmri GPS staðsetningu og ljósmyndun, að nákvæmri fornleifarannsókn, s.s. könnunarskurðum. Þá er tekinn þverskurður í gegnum minjarnar, snið teiknað og ljósmyndað og gjóskulaga leitað til að aldursgreina eftir atvikum. Leita þarf leyfis Minjastofnunar Íslands í öllum tilfellum og stofnunin ákveður umfangið og setur þá skilmála sem henni kann að þykja nauðsynleg. Varast ber að nýta svæðin í kringum fornleifar sem geymslustaði eða brautir fyrir vélar og tæki, eða efnisgeymslur af hverju tagi nema að leyfi Minjastofnunar Íslands komi til með eða án skilmála sem stofnunin kann að setja.

## Heimildir

- Ágúst Ó. Georgsson. (1990). *Fornleifaskrá. Skrá um friðlýstar fornleifar*. Fornleifanefnd - Þjóðminjasafn Íslands. Reykjavík.
- Árbók hins íslenska fornleifafélags*. Reykjavík. 1880-2020.
- Ármann Halldórsson, (1975). *Sveitir og jarðir í Múlaþingi, II. bindi*, Búnaðarsamband Austurlands.
- Bryndís Zoëga og Guðný Zoëga. (2015). *Fornleifaskráning á Héraði*. Byggðasafn Skagafjarðar.
- Bryndís Zoëga og Guðný Zoëga. (2019). *Mat á umhverfisáhrifum vegna Geitdalsvirkjunar, fornleifaskráning*. Byggðasafn Skagafjarðar (í vinnslu – lá ekki fyrir við gerð fornleifaskráningarinnar).
- Guðmundur Ólafsson. (1982). „Kumlfundur á Mið-Sandfelli í Skriðdal.“ *Rannsóknarskýrslur fornleifadeildar Þjóðminjasafnsins*, 1982:2.
- Helgi Hallgrímsson. (1993-2000). *Náttúru- og menningarminjar í Austfirðingafjórðung*. Vegna skógræktar. [Óbirt, varðveitt hjá Skógrækt ríkisins].
- Helgi Hallgrímsson. (1998). *Ræktunaráætlun fyrir Arnhólsstaði í Skriðdal*. [Óbirt, varðveitt hjá Skógrækt ríkisins].
- Íslandske Annaler indtil 1578*. (1888). Kristjania.
- Íslenskt fornbréfasafn*. I-XVI. (1857-1972). Kaupmannahöfn/Reykjavík.
- J. Johnsen. (1847). *Jarðatal á Íslandi*. Kaupmannahöfn.
- Kristján Eldjárn. (2016). *Kuml og haugfé úr heiðnum sið á Íslandi*, Þjóðminjasafn Íslands o.fl.
- Kristján Mímisson, 2007. *Vað í Skriðdal. Fornleifauppgröftur á minjum frá landnámsöld vegna fyrirhugaðra byggingarframkvæmda*. Fornleifafræðistofan.
- Lög um menningarminjar. Nr. 80, 29. júní 2012.
- Minjavefsjá Minjastofnunar Íslands* ([www.map.is/minjastofnun/#](http://www.map.is/minjastofnun/#))
- Orri Vésteinsson og Sædis Gunnarsdóttir. (1998). *Menningarminjar á Fljótsdalshéraði og í Borgarfirði eystra. Greinargerð um svæðisskráningu*. Reykjavík, Fornleifastofnun Íslands. FS072-98081.
- Orri Vésteinsson og Sædis Gunnarsdóttir. (1999). *Menningarminjar í Skriðdal í Suður-Múlasýslu. Svæðisskráning*. Reykjavík, Fornleifastofnun Íslands. FS077-98086.



Orrí Vésteinsson og Sædís Gunnarsdóttir. (1999). *Menningarminjar í Vallnahreppi í Suður-Múlasýslu. Svæðisskráning*. Fornleifastofnun Íslands. FS076-98085. Reykjavík

Orrí Vésteinsson. (2006). Sauðhagi I á Völlum. Deiliskráning. Fornleifastofnun Íslands. FS339-06371. Reykjavík.

Steinunn Kristjánsdóttir. (1996). „Grýta haugbúans í Skriðdal.“ Múlaþing 23.

Steinunn Kristjánsdóttir. (1995). Þórisárkumlið. *Glettingur XI*, bls. 23-21.

*Túnakort* (1919). Skriðdalur og Vellirnir. Þjóðskjalasafn Íslands, Reykjavík.

Vefheimild: „Stefán Þórarinnsson hreppstjóri á Mýrum í Skriðdal, 75. ára.“ *Tíminn*, miðvikudaginn 11. september 1946.

Vefheimild: Fasteignamat ríkisins, skra.is.

Örnefnaskrá. *Örnefni að Arnhólsstöðum í Skriðdal*, Örnefnastofnun.

Örnefnaskrá. *Örnefni að Birkihlíð í Skriðdal*, Örnefnastofnun.

Örnefnaskrá. *Örnefni að Eyjólfstöðum á Völlum*, Örnefnastofnun.

Örnefnaskrá. *Örnefni að Geirólfsstöðum í Skriðdal*, Örnefnastofnun.

Örnefnaskrá. *Örnefni að Geitdal í Skriðdal*, Örnefnastofnun.

Örnefnaskrá. *Örnefni að Hallbjarnarstöðum í Skriðdal*, Örnefnastofnun.

Örnefnaskrá. *Örnefni að Haugum í Skriðdal*, Örnefnastofnun.

Örnefnaskrá. *Örnefni að Hjarðarhlíð í Skriðdal*, Örnefnastofnun.

Örnefnaskrá. *Örnefni að Litla-Sandfelli í Skriðdal*, Örnefnastofnun.

Örnefnaskrá. *Örnefni að Múlastekk í Skriðdal*, Örnefnastofnun.

Örnefnaskrá. *Örnefni að Mýrum í Skriðdal*, Örnefnastofnun.

Örnefnaskrá. *Örnefni að Sauðhaga á Völlum*. Örnefnastofnun.

Örnefnaskrá. *Örnefni að Tunghaga á Völlum*. Örnefnastofnun.

Örnefnaskrá. *Örnefni að Vaði í Skriðdal*, Örnefnastofnun.

Örnefnaskrá. *Örnefni að Viðilæk í Skriðdal*, Örnefnastofnun.

Örnefnaskrá. *Örnefni að Þingmúla í Skriðdal*, Örnefnastofnun.

Örnefnaskrá. *Örnefni að Þorvaldsstöðum í Skriðdal*, Örnefnastofnun.