

Veitukvíslar í Eldhrauni, Skaftárhreppi:
Brestur, Stapaáll og Skálaráll: yfirlit
rennslismælinga

Ríkey Hlín Sævarsdóttir



Veitukvíslar í Eldhrauni, Skaftárhreppi; Brestur, Stapaáll og Skálaráll -yfirlit rennslismælinga-

1. Inngangur

Fram til ársloka 2003 höfðu alls verið gerðar 47 mælingar í Bresti, mestmegnis á þremur föstum mælistöðum, 10 mælingar í Stapaáli og 15 í Skálaráli. Eftir að vatnshæðarmælar voru settir í kvíslarnar árið 2003 voru allar fyrirliggjandi mælingar skráðar undir vhm-númer mælanna til að henda betur reiður á fjölda þeirra og mælistöðum. Áður höfðu þær verið flokkaðar tvíst og bast, m.a. undir vhm 370 (gervimælir) sem var n.k. safnmælisnúmer fyrir allar kvíslarnar og þjónaði þeim tilgangi að auðvelda skráningu mælinganna í gagnagrunn VM.

2. Uppsetning vatnshæðarmæla

Númer vhm	Mælistaður	Hóf skráningu	Staðsetning (Lambert, Ísnet93)		Gæði hnita
vhm 479 (V479)	Skálaráll; neðan brúar á vegi að Skál	27. maí 2003	536565	359443	+
vhm 481 (V481)	Skaftá, eystri grein; við Stapaál. Við útfall úr Skaftá	28. maí 2003	535113	359402	+
vhm 482 (V482)	Brestur; neðan stíflugarðs	29. maí 2003	528563	361006	+
vhm 483 (V483)	Brestur; ofan stíflugarðs	11. júní 2003	528563	361006	+

Tafla 1: Staðsetning og uppsetningartími vatnshæðarmælanna í veitukvíslunum í Eldhrauni (táknskýring: +; GPS-hnit)

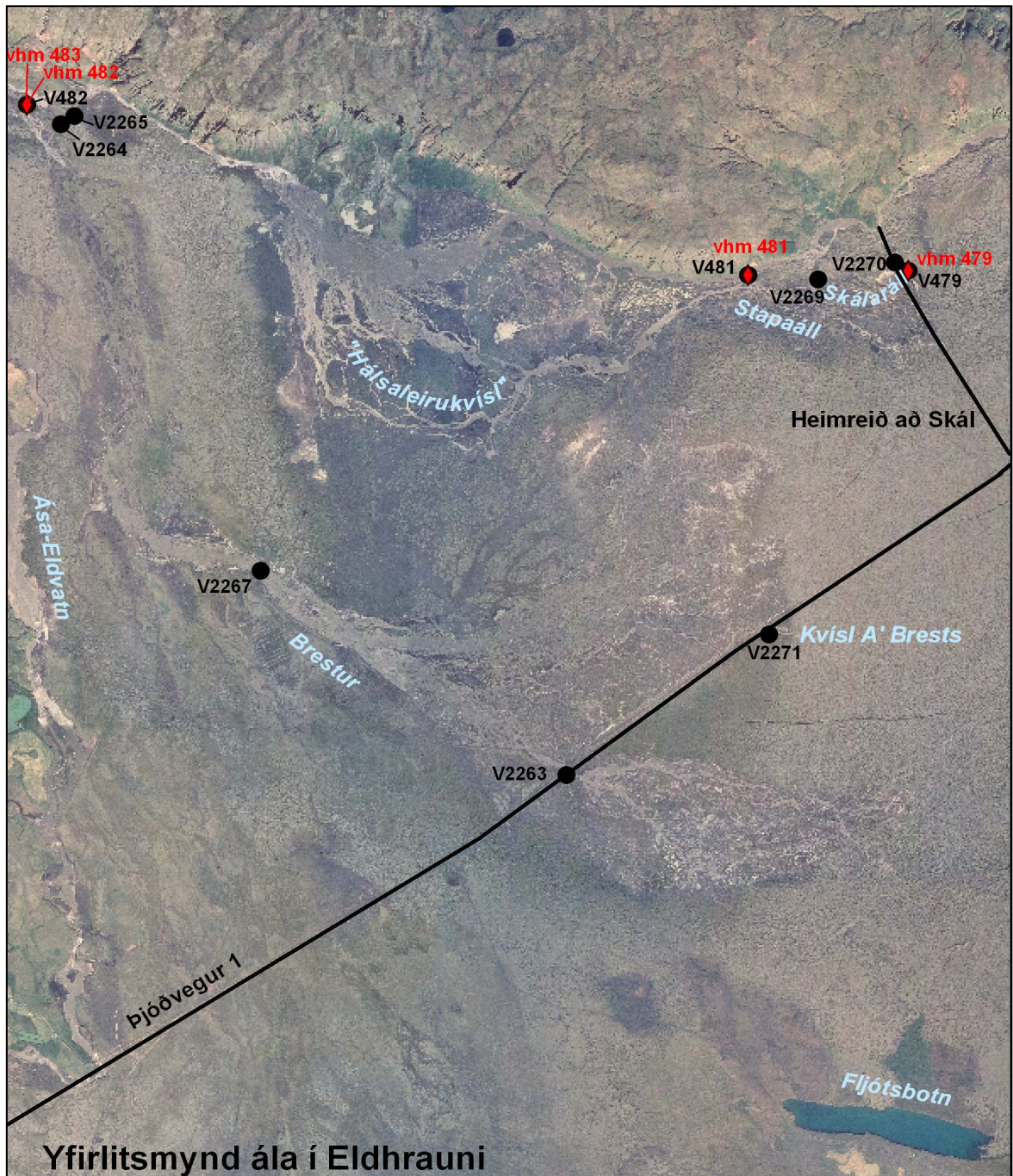
Allir mælarnir eru stafrænir Campbell-mælar. Í Bresti ber svo við að um sama skráningartækið er að ræða fyrir bæði vhm 483 og vhm 482 og er það staðsett ofan á stíflugarðinum þar sem Brestur rennur út á Eldhraunið. Skráningin fer þó fram á tveimur aðskildum rásum, sem hvor um sig er tengd þrýstiskynjara. Þrýstiskynjarinn fyrir vhm 483 liggur út í Skaftá sjálfa og mælir því vatnshæðina í henni, en sá fyrir vhm 482 liggur út í Brestinn rétt neðan stíflugarðsins. Rennslismælingar í Bresti eru því skráðar undir vhm 482 en líklega er hægt að gera rennslislykil fyrir Brest bæði fyrir vatnshæð í honum sjálfum sem og í Skaftá.

3. Rennslismælistaðir og staðarnúmer

Öllum rennslismælistöðum í veitukvíslunum hefur verið gefið hnitsett staðarnúmer í gagnagrunni VM. Slík númer auðvelda alla samræmingu mælinga og eru sérstaklega mikilvæg á svæðum eins og hér um ræðir þar sem vatnið kvíslast út um allt hraun og erfitt getur reynst að átta sig á aðstæðum.

Staðarnúmer	Staðsetning (Lambert, Ísnet93)		Gæði hnita
V 479	536565	359443	+
V 481	535113	359402	+
V 482	528563	361006	+
V 2263	533461	354697	+
V 2264	528872	360821	0
V 2265	528997	360897	0
V 2267	530684	356620	0
V 2269	535747	359358	-
V 2270	536444	359516	-
V 2271	535303	356017	+

Tafla 2: Staðarnúmer rennslismælistaða í veitukvílum í Eldhrauni (táknskýringar: -, ónákvæmt af korti (>100m óvissa), 0; nákvæmt af korti (50-100m óvissa), +; GPS-hnit)



Mynd 1: Yfirlitsmynd ála í Eldhrauni

4. Yfirlit rennslismælinga í Bresti, Stapaál og Skálarál

Nr.	Staðar-númer	Næsti vhm	Vatnsfall	Mælistaður	Kennitala mælingar	Q (m ³ /s)	Álestur (cm)	Teg. mæl.
1	V 482	482	Brestur	Rennsli framhjá röri, um 30m neðan við garð	960922-1401	0,89		HM
2	V 482	482	Brestur	Um 20m neðan við rör; Útfall Árkvísla	980612-1520	7,45		HM
3	V 482	482	Brestur við Árkvísli	Um 20m neðan við stíflu	980618-1319	7,61		HM
4	V 482	482	Brestur við Árkvísli	Um 20m neðan við stíflu	980807-2307	15,08		HM
5	V 482	482	Brestur	Við neðri kant stíflugaröðs	980814-1927	24,52		HM
6	V 482	482	Brestur	Útfall úr Skaftá - stíflurót	001026-1040	7,19		HM
7	V 482	482	Brestur	Um 20m neðan við rör; Útfall Árkvísla	001129-1300	10,39		HM
8	V 482	482	Brestur	Um 25m neðan við rör úr Skaftá	001218-1400	9,77		HM
9	V 482	482	Brestur / Árkvísli	Um 20-30m neðan röra	010609-1755	10,63		HM
10	V 482	482	Brestur	Um 70m neðan við stíflugaröð við útfall úr Skaftá	030513-1010	11,36		HM
11	V 482	482	Brestur	Um 100m neðan stíflu	030624-1207	13,55		LM
12	V 482	482	Brestur	Um 30m neðan ræsis	030704-1110	16	182	LM
13	V 482	482	Brestur	Um 50m neðan við ræsi, mælt í tveimur hlutum	030704-1215	15,39	182,2	LM
14	V 482	482	Brestur	Um 200m neðan stíflumælis	030731-1204	17,77		LM
15	V 482	482	Brestur	Um 70m neðan ræsis	030818-1045	16,78	184,3	LM
16	V 482	482	Brestur	Framhjäreennsli vestan ürrennsliöröra. Lækurinn rennur í Brestinn ca. 80m neðan öröanna	030825-1558	0,337		HM
17	V 482	482	Brestur	Um 15m neðan ræsis (ürrennsliöröra ür Skaftá)	030825-1749	15,32	184,1	LM
18	V 482	482	Brestur	Um 100m neðan Skaftár	030922-0934	10,93	190,5	LM
19	V 2263	482	Brestur	Um 3m neðan við brú á Þjóðvegi 1	980612-1300	5,87		HM
20	V 2263	482	Brestur	Um 3m neðan við brú á Þjóðvegi 1	980612-1938	5,90		HM
21	V 2263	482	Brestur	Um 3m neðan við brú á Þjóðvegi 1	980618-1620	6,44		HM
22	V 2263	482	Brestur	Um 3m neðan við brú á Þjóðvegi 1	980808-1040	13,23		HM
23	V 2263	482	Brestur	Á brú á Þjóðvegi 1	980814-2325	17,46		HM
24	V 2263	482	Brestur	Brú á Þjóðvegi 1	001025-1145	2,81		HM
25	V 2263	482	Brestur	Um 3m neðan við brú á Þjóðvegi 1	010609-2127	3,49		HM
26	V 2263	482	Brestur	Um 5m neðan við brú á Þjóðvegi 1	030513-1717	6,091		HM
27	V 2263	482	Brestur	Um 2m neðan við brú á Þjóðvegi 1	030603-1652	11,47		HM
28	V 2263	482	Brestur	Við brú á Þjóðveginum	030624-1510	10,79		HM
29	V 2263	482	Brestur (vestari)	Við Þjóðveg	030704-1700	12,58		HM
30	V 2263	482	Brestur	Brú á Þjóðvegi 1 (um 4m neðan brúar)	030731-1538	15,14		HM
31	V 2263	482	Brestur	Um 30m neðan brúar á Þjóðvegi 1	030818-1430	13,53		HM
32	V 2263	482	Brestur	Um 10m neðan við brú á Þjóðvegi 1	030826-1120	13,08		HM
33	V 2263	482	Brestur	Á brú á Þjóðvegi (sunnan megin; þ.e. undan straumi)	030922-1420	10,9		HM
34	V 2264	482	Brestur	Vestari kvísl, um 20m neðan við garð	960922-1153	5,31		HM
35	V 2265	482	Brestur	Eystri kvísl, um 100m neðan við garð	960922-1300	3,56		HM
36	V 2267	482	Árkvísli	Í Eldhrauni	690803-1840	-	-	HM
37	V 2271	482	Kvísl austan við Brest	Ræsi á Þjóðvegi 1	980815-1804	1,29		HM
38	V 2271	482	Kvísl austan við Brest	Um 10m neðan Þjóðvegar	001025-1813	0,07		HM
39	V 2271	482	Kvísl austan við Brest	Ræsi á Þjóðvegi 1	001130-1215	0,62		HM
40	V 2271	482	Kvísl austan við Brest	Ræsi á Þjóðvegi 1	001217-1500	0,13		HM
41	V 2271	482	Ræsi austan við Brest á Þjóðvegi 1	Um 10m neðan við ræsi	030512-2113	1,023		HM
42	V 2271	482	Kvísl um 2km austan við Brest	Ræsi á Þjóðvegi 1 (um 10m neðan við ræsi)	030603-1937	1,2		HM
43	V 2271	482	Brestur (ræsi austan Brests)	Við ræsi	030624-1715	0,689		HM
44	V 2271	482	Brestur (eystri)	Við Þjóðveg	030704-1845	1,28		HM
45	V 2271	482	Brestur (kvísl austan Brests)	Um 3m ofan ræsis á Þjóðvegi 1	030731-1659	1,51		HM
46	V 2271	482	Brestur (ræsi austan Brests)	Ræsi á Þjóðvegi 1	030818-1605	1,47		HM
47	V 2271	482	Kvísl austan við Brest (2km)	Um 30m neðan við veg	030826-1428	1,546		HM

Tafla 3: Yfirlit rennslismælinga í Bresti (vhm 482, vhm 483). Táknskýringar: HM: hlutamæling, LM: lykilmæling

Nr.	Staðar- númer	Næsti vhm	Vatnsfall	Mælistaður	Kennitala mælingar	Q (m ³ /s)	Álestur (cm)	Teg. mæl.
1	V 481	481	Stapaáll	Um 150m neðan við Skaftá	980815-1021	8,04		HM
2	V 481	481	Stapaáll	Um 150m neðan við Skaftá	980807-1449	6,98		HM
3	V 481	481	Stapaáll	Um 150m neðan við Skaftá	980619-0818	1,77		HM
4	V 481	481	Stapaáll	Um 150m neðan við Skaftá	980613-0934	1,54		HM
5	V 481	481	Stapaáll	Um 100m neðan útfalls úr Skaftá	030921-0950	2,74		LM
6	V 481	481	Stapaáll	Um 150m neðan við Skaftá (mælt í fjórum álum)	030827-1120	15,29	201,6	LM
7	V 481	481	Stapaáll	Um 100m neðan mælis (mælt í þremur álum)	030819-1522	13,92	200,6	LM
8	V 481	481	Stapaáll	Um 200m neðan mælis	030703-1615	7,99	193,7	LM
9	V 481	481	Stapaáll	Um 3-400m neðan útfalls úr Skaftá	030612-1134	1,41	162,2	LM
10	V 481	481	Stapaáll	Nokkru neðan við ármót við Skaftá; þar sem kvíslar eru komnar saman	030528-1208	0,98	157	LM

Tafla 4: Yfirlit rennslismælinga í Stapaál (vhm 481). Táknskýringar: HM: hlutamæling, LM: lykilmæling

Nr.	Staðar- númer	Næsti vhm	Vatnsfall	Mælistaður	Kennitala mælingar	Q (m ³ /s)	Álestur (cm)	Teg. mæl.
1	V 479	479	Skálaráll	Um 200m neðan brúar	030623-1927	4,82	115,4	LM
2	V 479	479	Skálaráll	Um 300m neðan brúar	030703-1400	8	124,5	LM
3	V 479	479	Skálaráll	Um 200m neðan brúar/mælis	030730-1723	6,86	124	LM
4	V 479	479	Skálaráll	Um 100m neðan mælis	030819-1130	9,563	122,7	LM
5	V 479	479	Skálaráll	Um 100m neðan við brú að bænum Skál	030824-1854	9,038	126,6	LM
6	V 479	479	Skálaráll	Um 100m neðan vegar að Skál	030921-1428	3,81	110,5	LM
7	V 2269	479	Skálaráll	Þar sem hann fellur í hraun	980613-1129	2,16		HM
8	V 2269	479	Skálaráll	Þar sem hann fellur í hraun	980618-2057	1,88		HM
9	V 2269	479	Skálaráll	Þar sem hann fellur í hraun	980807-1106	5,30		HM
10	V 2269	479	Skálaráll	Þar sem hann fellur í hraun	980815-1330	7,77		HM
11	V 2270	479	Skálaráll	Um 50m ofan brúar	001025-1520	3,88		HM
12	V 2270	479	Skálaráll	Um 5m ofan við trébrú	001130-1030	0,12		HM
13	V 2270	479	Skálaráll	Um 10m ofan við brú á vegi að Skál	001219-1020	0,32		HM
14	V 2270	479	Skálaráll	Um 100m ofan við brú að Skál	030512-1912	1,853		HM
15	V 2270	479	Skálaráll	Um 100m ofan við brú á vegi inn að Skál	010610-1104	2,47		HM

Tafla 5: Yfirlit rennslismælinga í Skálarál (vhm 479). Táknskýringar: HM: hlutamæling, LM: lykilmæling