

Hrunamannahreppur

Yfirborðsjarðhiti í byggð



Haukur Jóhannesson

Unnið fyrir Hrunamannahrepp

ÍSOR-2011/003

ÍSLENSKAR ORKURANNSÓKNIR

Reykjavík: Orkugarður, Grensásvegi 9, 108 Rvk. – Sími: 528 1500 – Fax: 528 1699
Akureyri: Rangárvöllum, P.O. Box 30, 602 Ak. – Sími: 528 1500 – Fax: 528 1599
isor@isor.is – www.isor.is

Hrunamannahreppur

Yfirborðsjarðhiti í byggð

Haukur Jóhannesson

Unnið fyrir Hrunamannahrepp

ÍSOR-2011/003

Apríl 2011

Mynd á kápu: Vaðmálhver á Flúðum

Skýrsla nr. ÍSOR-2011/003	Dags. Apríl 2011	Dreifing <input checked="" type="checkbox"/> Opin <input type="checkbox"/> Lokuð til
Heiti skýrslu / Aðal- og undirtitill Hrunamannahreppur. Yfirborðsjarðhiti í byggð.		Upplag 15
		Fjöldi síðna 65 + kort í vasa
Höfundur Haukur Jóhannesson		Verkefnisstjóri Haukur Jóhannesson
Gerð skýrslu / Verkstig		Verknúmer 500029
Unnið fyrir Hrunamannahrepp		
Samvinnuaðilar		
<p>Útdráttur</p> <p>Lýst er öllum þekktum jarðhitastöðum í byggð í Hrunamannahreppi. Þeir voru allir staðsettir með GPS-tækni og hitastig þeirra var mælt og rennsli metið. Birtar eru ljósmyndir af fjölda staða. Jarðhitinn í Hrunamannahreppi er bundinn við nokkra km breiða rein sem liggur frá Tungufelli og niður á Skeið. Þetta fellur vel að jarðfræðinni og niðurstöðum viðnámsmælinga. Öflugasti hitinn er kringum Reykjadal og Kotlaugar.</p> <p>Leiddar eru líkur að því að uppstreymi heita vatnsins tengist sprungu- og misgengjarein sem rekja má eftir endilöngum hreppnum og alla leið upp í Kerlingarfjöll. Ef svo reynist má búast við að eftir miklu meira sé að slægjast en menn hafa hingað til búist við.</p>		
Lykilorð Hrunamannahreppur, Suðurland, jarðhiti, viðnámsmælingar		ISBN-númer
		Undirskrift verkefnisstjóra
		 Yfirfarið af
		StH

Efnisyfirlit

1	Inngangur	9
2	Tungufell	9
3	Jaðar	11
4	Hlíð.....	14
5	Foss.....	15
6	Jata.....	16
7	Haukholt	17
8	Skipholt.....	19
9	Kotlaugar.....	21
10	Kópsvatn	22
11	Ás.....	25
12	Reykjadalur/Laugar	29
13	Miðfell.....	33
14	Gata	33
15	Túnsberg	34
16	Kluftir	34
17	Syðra-Langholt.....	35
18	Auðsholt.....	36
19	Skollagróf	37
20	Flúðir.....	37
	20.1 Högnastaðir/Gröf	38
	20.2 Grafarbakki	46
	20.3 Hellisholt	53
21	Galtafell.....	55
22	Samantekt	56
23	Heimildir.....	65

Töflur

Tafla 1.	Yfirlit um jarðhitastaði.....	57
----------	-------------------------------	----

Myndir

Mynd 1. <i>Nyrsta velgjan í gílinu austan við Tungufell (H11046).</i>	9
Mynd 2. <i>Kjalardalur austan við Tungufell.</i>	10
Mynd 3. <i>Uppkomur í mýri 250 m austan við bæinn í Tungufelli</i>	11
Mynd 4. <i>Staður H11009 í skurði norðan við Dalsá í landi Jaðars.</i>	12
Mynd 5. <i>Volgra H11015 við Dalsá í landi Jaðars.</i>	13
Mynd 6. <i>Volgra H11016 við Dalsá í landi Jaðars.</i>	14
Mynd 7. <i>Hlíðarlaug. H11040 á miðri mynd en nr. 32 til vinstri.</i>	15
Mynd 8. <i>Staður H11024. Volgilækur sunnan við Foss.</i>	15
Mynd 9. <i>Staður H11025. Hægra megin sést til bæjar að Fossi.</i>	16
Mynd 10. <i>Volgrur H11021 og H11022 eru undir grasbrekkunni vinstra megin.</i>	17
Mynd 11. <i>Volgra H11023 er í grafningi handan við skúrinn.</i>	17
Mynd 12. <i>Laugarbarð í Haukholtum (H11026).</i>	18
Mynd 13. <i>Laugaklauf við Hvítá</i>	18
Mynd 14. <i>Kambasund við Skipholt (H11028).</i>	19
Mynd 15. <i>Laug vestan við Kamba í Skipholti (H11029).</i>	20
Mynd 16. <i>Volgran við Prestaholt (H11030)</i>	20
Mynd 17. <i>Laug (H11031) skammt sunnan við gamla bæjarstæðið á Kotlaugum</i>	21
Mynd 18. <i>Staðir H11033 og H11034.</i>	22
Mynd 19. <i>Velgja H11036 á Borgardal.</i>	23
Mynd 20. <i>Staður H11037. Horft inn Borgardal.</i>	23
Mynd 22. <i>Smærnadý á Kópsvatni (H11039).</i>	24
Mynd 23. <i>Sólheimalaug (H11041).</i>	25
Mynd 24. <i>Volgra H11042</i>	25
Mynd 26. <i>Hrunalaug.</i>	27
Mynd 27. <i>Staðir 58–61</i>	27
Mynd 28. <i>Staðir nr. 59 og 60</i>	28
Mynd 29. <i>Hverahrúður (staður nr. 65) vestan Lauga.</i>	29
Mynd 30. <i>Rosakrökur heitir hvammurinn handan við túnin.</i>	30
Mynd 31. <i>Hverabakki handan við Laugalæk.</i>	31
Mynd 32. <i>Nyrsti hluti Hveraáss</i>	31
Mynd 33. <i>Hverinn (nr. 78)</i>	32
Mynd 34. <i>Staður nr. 79 í vesturbakka Laugalækjar ofan og gegnt Hverabakka.</i>	32
Mynd 35. <i>Miðfellsgil</i>	33
Mynd 36. <i>Brennimýri við Túnsberg</i>	34
Mynd 37. <i>Laugarás í Kluftalandi</i>	35
Mynd 38. <i>Volgadí er í hægri skurðbakknum handan girðingar</i>	35
Mynd 39. <i>Laugaflóð í Auðsholti</i>	36
Mynd 40. <i>Staður 94 við Skollagróf</i>	37
Mynd 41. <i>Staður H11089 sunnan undir Vaðmálahver</i>	38
Mynd 42. <i>Vaðmálahver (H11076)</i>	38

Mynd 43. <i>Básahver</i>	39
Mynd 44. <i>Staðir H11080, H11081 og H11082</i>	39
Mynd 45. <i>Básahver er rétt hérna megin við steypa skúrinn</i>	40
Mynd 46. <i>Staður H11085</i>	40
Mynd 47. <i>Staðir H11089 og H1109</i>	41
Mynd 48. <i>Staðir H11091–H1109</i>	42
Mynd 49. <i>Staður H11099</i>	42
Mynd 50. <i>Staðir H11101 og H11096–H11100</i>	43
Mynd 51. <i>Staður H11102</i>	43
Mynd 52. <i>Hverinn Fúll (H11258 og H11257)</i>	44
Mynd 53. <i>Staður H11259</i>	44
Mynd 54. <i>Staður H11294 við Litlu-Laxá</i>	45
Mynd 55. <i>Staður H11295 við Litlu-Laxá</i>	45
Mynd 56. <i>Staður H11296 við Litlu-Laxá</i>	46
Mynd 57. <i>Staður H11105</i>	47
Mynd 58. <i>Staður H11271</i>	47
Mynd 59. <i>Staður H11106</i>	48
Mynd 60. <i>Staður H11400</i>	48
Mynd 61. <i>Grafarbakkahver. Staðir H11293 og H11270</i>	49
Mynd 62. <i>Staður H11273</i>	49
Mynd 63. <i>Staður H11278</i>	50
Mynd 64. <i>Staður H11283</i>	50
Mynd 66. <i>Staður H11282</i>	51
Mynd 67. <i>Hellisholtahver. Staður H11263</i>	53
Mynd 68. <i>Staður H11264</i>	54
Mynd 69. <i>Staður H11265</i>	54
Mynd 70. <i>Staðir H11266–H11269</i>	55
Mynd 71. <i>Viðnám á Suðurlandi á 250 m dýpi</i>	61
Mynd 72. <i>Viðnám á Suðurlandi á 500 m dýpi</i>	62
Mynd 73. <i>Viðnám á Suðurlandi á 750 m dýpi</i>	63
Mynd 74. <i>Tengsl Kerlingarfjalla og yfirborðsjarðhita í Hrunamannahreppi</i>	64
Mynd 75. <i>Virkar megneldstöðvar og sprungureinar þeirra</i>	64

Kort

Jarðhitakort af Hrunamannahreppi

1 Inngangur

Samkvæmt samningi milli Íslenskra orkurannsókna og Hrunamannahrepps var ráðist í kortlagningu á jarðhita í byggð í Hrunamannahreppi. Kortlagningin var unnin í nokkrum áföngum á árunum 2006 og 2007. Farið var á alla þekkta staði og þeir kortlagðir nokkuð nákvæmlega. Þeir voru staðsettir með GPS-staðsetningartæki, hitastig mælt og rennsli metið. Einnig var spurst fyrir um jarðhita og kom þá í ljós að fleiri voru þekktir sem ekki voru í skrá Íslenskra orkurannsókna. Einnig fundust staðir sem ekki hafði verið tekið eftir fyrir. Hugað var að sprungum og misgengjum sem tengja mætti uppstreymi heita vatnsins. Meginkaflinn í skýrslunni er lýsing jarðhitastaðanna en aftan við hann er stutt umfjöllun um stóru drættina í jarðhitanum og hvernig hann gæti hugsanlega tengst virkum sprungukerfum. Í vasa aftast í skýrslunni er stórt jarðhitakort. Þegar litið er yfir sviðið má segja að fá sveitarfélög eigi eins ríkulega jarðhitaauðlind og Hrunamannahreppur.

2 Tungufell

Jarðhiti er austan við bæinn í Tungufelli og raðar sér á línu sem liggur NA-SV. Nyrst er jarðhiti í gili austan við bæinn í Tungufelli sem nefnist Kjalardalur. Jarðhitaeinkenni sjást á læknum sjálfum, einkum er neðar dregur, óvenjulega mikil slýmyndun og hvítt á steinum.

1. Lind sem er í steinbrunni ofarlega í gili vestanmegin. Brunnurinn er lokaður. Hún kemur vestan undan grasigrónum bakka. Hitastig mældist 8,6°C og rennsli sem sást líklega um 2 l/s (H11046, Kjalardalur_1).



Mynd 1. Nyrsta velgjan í gili austan við Tungufell (H11046).

- Um 10 metrum sunnan við nr. 1 sprettur upp lind í eyri austan við lækinn – velgjan er á um tveggja metra kafla. Þar eru hvítar útfellingar á steinum á nokkru svæði. Hiti mældist 11,6°C og rennsli var áætlað um 1 l/s (H10992, Kjalardalur_2).



Mynd 2. Kjalardalur austan við Tungufell. Margar lindir spretta þar upp og eru flestar austan við lækinn (hægra megin á myndinni). Staður H11046 er efst á myndinni.

- Lítill lind í vesturbakka gilsins. Sprettur upp á um 0,5 m kafla og er nokkuð af slýi í kring. Hiti mældist 12,8°C og rennsli áætlað um 0,1 l/s (H10993, Kjalardalur_3).
- Um 10 metrum sunnan við nr. 3 er seytle í austurbakkanum. Hiti mældist 13,5°C (H10994, Kjalardalur_4).
- Í austurbakkanum er kubbabergslag og út úr því sprettur 13,6°C heit lind og er rennsli um 0,3 l/s. Hvítar útfellingar á steinum. Lækur rennur frá klettinum og niður í gilið. 10995, Kjalardalur_5).
- Undan kubbabergi í austurbakka. 13,6°C heitt og rennsli 0,1–0,2 l/s (H10996, Kjalardalur_6).
- Tvö augu sem koma upp undan kubbabergskletti í austurbakka gilsins. Hiti mældist 13,8°C og rennsli um 0,1–0,2 l/s (H10997, Kjalardalur_7).
- Seytl í mosagróinni urð austan við lækinn. Hiti 11,8°C (H10998, Kjalardalur_8).
- Seytl undan kubbabergi í austurbakka og má segja að nái saman við nr. 8. Hiti mældist 12,3°C (H10999, Kjalardalur_9).
- Lind sem kemur upp í kubbabergsskúta austan við gilið sunnarlega þar sem það fer að sveigja meira í vestur. Brúnt slý áberandi. Hiti mældist 13,5°C og rennsli um 0,1 l/s (H11000, Kjalardalur_10).

11. Skammt suður frá nr. 10 kemur upp vatn á kubbabergsstalli um 2–3 metrum ofan lækjar sem er gegnt brunni í vesturbakka gilsins og um þremur metrum sunnan við nr. 10. Hiti mældist 14,1°C og rennsli er um 0,5 l/s (H11001, Kjalardalur_11).
12. Grafningur norðvestan lækjar sem fellur í gilið sunnarlega. Í mýrarbletti eru jarðhitummerki en ekki skýr. Hiti mældist 8,8°C og rennsli er 0,2–0,3 l/s (H11002, Kjalardalur_12).
13. Stórt, grænt dý þar sem línan endar við ofangreindan læk. Hiti mældist 11,3°C (H11003, Lambalæksbotnar_1).
14. Um 250 m suðvestan við nr. 13. er stórt, vatnsósa flag. Sunnarlega í flaginu eru tveir steinbrunnar. Mælt var í augum utan við brunnana og reyndist hiti vera 14,9°C. Rennsli utan við brunnana er óverulegt (H11004, Lambalæksbotnar_2).
15. Um 25 metrum norðan við nr. 14 er stakur steinbrunnur nyrst í stórri uppkomu sem er 8–10 m í þvermál. Mikið slý er kringum brunninn. Hiti mældist 13,9°C og rennsli utan við brunninn eru nokkrir l/s (H11005, Lambalæksbotnar_3).



Mynd 3. Uppkomur í mýri 250 m austan við bæinn í Tungufelli (staður H11004 fjær og H11005 nær). Brunnar hafa verið settir yfir flestar uppkomurnar. Áberandi slý er við brunninn næst á myndinni. Horft í suðvestur.

3 Jaðar

Jarðhiti í landi Jaðars er við og norðan Dalsár, um 750 metrum sunnan við bæinn. Þessi jarðhiti virðist vera í beinu framhaldi af velgjunum austan við Tungufell. Fyrst er talinn upp jarðhiti í N-S skurði, sem gengur niður að Dalsá, og byrjað norðan frá. Alls er svæðið um 100–150 metra langt. Við Dalsá sést að jarðhitinn er tengdur sprungu eða misgengi í þóleiít-hraunlagi sem stefnir N20°A. Ef um misgengi er að ræða þá hefur það fall til vesturs.

16. Auga í vesturbakka skurðar. Áberandi grænt slý. Hiti mældist 18,9°C og rennsli er um 0,1 l/s (H11006, Þýfi_1).
17. Nokkru sunnar en nr. 16 er 30 sm skápur inn í vesturbakka skurðarins. Töluvert bólustreymi. Hitastig mældist 20,2°C og rennsli áætlað 0,2–0,3 l/s (H11007, Þýfi_2).
18. Um einum metra sunnar en nr. 17. er auga við vesturbakka lækjar sem rennur eftir skurðinum. Hiti er 19°C (H11008, Þýfi_3).
19. Í vesturbakka skurðar er uppkomuauga með grænu slýi. Hiti mældist 20°C og rennsli er 0,2–0,3 l/s (H11009, Þýfi_4).



Mynd 4. Staður H11009 í skurði norðan við Dalsá í landi Jaðars.

20. Seytl í vesturbakka skurðar skammt suður af H11009. Hiti mældist 14,7°C (H11010, Þýfi_5).
21. Seytl í austurbakka skurðar um einum metra sunnan við H11010. Hiti mældist 16°C (H11011, Þýfi_6).
22. Seytl í austurbakka skurðar. Hiti mældist 17,4°C (H11012, Þýfi_7).
23. Uppkoma í vesturbakka skurðar og er brúnt slý áberandi. Hiti mældist 17,5°C og rennsli áætlað um 0,1 l/s (H11013, Þýfi_8).
24. Seytl í austurbakka skurðar skammt norðan við girðingu sem liggur með Dalsá. Hiti mældist 13,7°C (H11014, Þýfi_9).

25. Volgra efst í klöpp og undan moldarbarði við Dalsá ofan við skurðendann. Hiti mældist 20°C og rennsli er 0,8–1 l/s. Nokkurt slý er í kringum volgruna og hvítar útfellingar á steinum (H11015, Dalsá_1).



Mynd 5. Volgra H11015 við Dalsá í landi Jaðars.

26. Nokkru neðar og skammt ofan við mynni títtnefnds skurðar er áberandi klöpp við Dalsá. Staðurinn er 6–7 metrum neðar við ána en nr. 25. Þarna eru 2–3 augu efst í klöppinni. Hitastig er 22,5°C og rennsli áætlað um 0,5 l/s. Hvítar útfellingar á steinum og töluvert grænt slý. Milli nr. 25 og 26 er eitt auga sem mældist 20°C en rennsli hverfandi (H11016, Dalsá_2).
27. Um 40 metrum neðar en nr. 26 er sprunga í klöpp og hvítar útfellingar á 3–4 metra kafla við Dalsá. Hiti mældist 13°C en rennsli hverfandi lítið (H11017, Dalsá_3).



Mynd 6. Volgra H11016 við Dalsá í landi Jaðars.

4 Hlíð

Jarðhiti er á tveimur stöðum í landi Hlíðar. Annar staðurinn er við Dalsá gegnt jarðhitanum á Jaðri (staðir 28–30) og er þar greinilega á sömu sprungu. Hinn staðurinn, Hlíðarlaug, er 250–300 metrum suðvestar (staðir 31–32).

28. Volgt vatn sprettur upp í sprunginni klöpp á 2x4 metra svæði sunnan Dalsár gegnt stað nr. 26 á Jaðri. Hvítar útfellingar á steinum og töluvert slý. Hiti mældist 21,5°C en rennsli sáralítið (H11018, Dalsá_4).
29. Um 8–10 metrum sunnan við nr. 28 sprettur upp volgt vatn í mel á 2x2 metra svæði. Nokkuð sést af slýi. Hiti mældist 16,8°C en rennsli sáralítið (H11019, Dalsá_5).
30. Um 8 metrum sunnan við nr. 29. er seytl í norðurbrún moldarbarðs. Hiti mældist 11,9°C (H11020, Dalsá_6).
31. Hlíðarlaug er nokkru suðvestan við Dalsá og austur af svonefndu Miðmundaholti. Aðalaugun eru tvö. Það eystra er í lækjargrafningi. Uppkoman hefur grafið út nokkuð breiða geil. Hvítar útfellingar á steinum en slý er tiltölulega lítið. Hiti mældist 26,1°C og rennsli er 2–3 l/s. Lækurinn í grafningnum rennur til vesturs niður í gegnum svonefnda Torfmýri. Á þessum stað var fyrrum baðpollur sem nú sést ekki urmull af. Þarna var einnig matjurtagarður og einnig var þar gróðursett eplatré sem hjaraði í nokkur ár (H11040, Hlíðarlaug).
32. Annað auga um fimm metrum norðan við nr. 31 og er 2–3 metrum hærra í landinu og í grunnum grafningi. Hiti mældist 20,6°C og rennsli er 0,1–0,2 l/s. Nokkuð slý er í kringum laugina (H11040).



Mynd 7. *Hlíðarlaug. H11040 á miðri mynd en nr. 32 til vinstri.*

5 Foss

Jarðhiti er sunnan við bæinn Foss á tveimur stöðum.

33. Volgilækur er 750 metrum fyrir sunnan bæinn, í hlíðarfætinum. Þar er moldar-grafningur undir grasivaxinni hjallabrekku. Skurður liggur með hlíðarfætinum að vestanverðu. Þar er eðjupollur með uppkomu og dökkgrænt slý. Hitastig mældist 19,9°C og rennsli var áætlað 0,2 l/s (H11024, Volgilækur).



Mynd 8. *Staður H11024. Volgilækur sunnan við Foss.*

34. Um 100–150 metrum sunnar er stórt, grænt dý sem er um 10 metrar í þvermál. Það er undir brattri hlíð og á milli hennar og skurðarins sem liggur með henni. Dýið er grænt af mosa og í því er lítilsháttar bólustreymi. Hæstur hiti mældist 21,4°C (H11025, Foss_2).



Mynd 9. Staður H11025. Hægra megin sést til bæjar að Fossi.

6 Jata

Jarðhiti er við bæinn í Jötu, 2,5 km sunnan við jarðhitann á Fossi og virðist vera á sömu línu.

35. Suðvestur af bænum í Jötu er sund milli tveggja holta. Um 100 metrum suður af bænum í umræddu sundi er volgra. Hún er dý sem kemur upp í grasvæng austan megin í sundinu. Hiti er 9,7°C en rennsli lítið (H11021, Jata_1).
36. Um 20 metrum nær bænum er annað dý. Þar eru hvítar útfellingar á steinum. Hiti mældist 7,4°C en rennsli sáralítið (H11022, Jata_2).
37. Syðsta húsið í húsaþyrpingunni í Jötu er skúr og á bak við hann er volgra í lækjargrafningi. Vatnið úr volgrunni er leitt vestur fyrir skúrinn í plaströri. Hiti mældist 22,2°C og rennsli áætlað 0,2 l/s. Þarna var borað árið 1976 (B91031) en holan er ekki notuð (H11023, Jata_3).



Mynd 10. Volgrur H11021 og H11022 eru undir grasbrekkunni vinstra megin.



Mynd 11. Volgra H11023 er í grafningi handan við skúrinn.

7 Haukholt

Jarðhiti er á tveimur stöðum í landi Haukholta. Annar staðurinn er við bæinn en hinn er ofan í gljúfri Hvítár vestur af bænum.

38. Skammt norður af bænum í Haukholtum og austur af borholunni HH-01 (B91171) er ás sem heitir Laugarbarð. Vestan undir þessu barði er svæði um 25 m að lengd þar

sem smáaugu koma upp. Mestur hiti er 9,9°C og heildarrensli er um 0,2 l/s. Stærsta augað var notað til þvotta fyrrum og nefnist það Laugin (H11026, Laugarbarð).



Mynd 12. Laugarbarð í Haukholtum (H11026). Laugin er í moldargrafningnum hægra megin á myndinni.

39. Ofan í gljúfri Hvítár um 250 metrum norðvestur af bænum er jarðhiti. Þar er geng geil niður sem heitir Laugaklauf. Jarðhitinn kemur upp í klöpp niður undir ánni skammt innan (norðan) við klaufina. Svæðið er um 5 metrar í þvermál og stendur um einum metra ofan við vatnsborðið. Mestur hiti mældist 31°C en rennsli er aðeins um 0,1–0,2l/s. Klöppin er mikið sprungin (H11027, Laugaklauf).



Mynd 13. Laugaklauf við Hvítá. Jarðhitinn (H11027) er þar sem maðurinn stendur.

8 Skipholt

Jarðhiti í landi Skipholts er á þremur stöðum. Tveir staðanna eru um 1,5 km norðan við bæinn en sá þriðji er um einum km norðar, skammt suður af Hvítárdal.

40. Kambar heitir klettaholt við þjóðveginn um 1,5 km norðan við Skipholtsbæina. Austan vegar er svonefnt Kambasund. Austan við Kambana, í vestanverðu sundinu, er volgra. Hún kemur upp í mýri um fimm metra frá skurðbakka nyrst á móts við Kamba. Þar er slý en lítið af hvítum útfellingum. Hiti er 28,3°C en rennsli metið 0,3–0,4 l/s. Einhvern tíma hefur verið hlaðið í kringum laugin. Laugin er í landi Skipholts II og III (H11028, Kamsund).



Mynd 14. Kambasund við Skipholt (H11028).

41. Vestan við Kamba og um 10–15 m vestan þjóðvegjar er önnur laug. Hún sprettur upp undan klöpp og frá henni rennur lækur niður í mýrina fyrir vestan sem er leirborin. Hvítar útfellingar eru á steinum og nokkurt slý. Hiti mældist 23,3°C og rennsli áætlað 0,2 l/s. Laugin er í landi Skipholts I (H11029, Kambur).



Mynd 15. *Laug vestan við Kamba í Skipholti (H11029).*

42. Um einum km norðar en tveir síðastnefndu staðirnir er lítið holt austan vegar sem heitir Prestaholt. Norðan þess sprettur upp lítil velgja í deiglendi og flag í kring sem skepnur sækja í. Frá henni er mjó rás sem fellur í skurð við veginn. Hiti er 14,8°C og rennsli metið 0,1 l/s. Volgran er í landi Skipholts II og III (H11030, Prestholt).



Mynd 16. *Volgran við Prestaholt (H11030). Hvítárdalur í baksýn.*

9 Kotlaugar

Jarðhiti er á tveimur stöðum við Kotlaugar. Annars vegar við gamla bæjarstæði Kotlaugabæjarins og hins vegar um 150 metrum vestar, á merkjum milli Kotlauga og Skipholts.

43. Gamla bæjarstæði Kotlauga var sunnan á lágum klettaás austan Þjóðvegur og nokkru sunnar en bærinn stendur nú. Sunnan við ásinn er skurður þvert á veginn. Í enda hans, 10 metrum austan Þjóðvegur, er volgra í botni hans. Hún mældist nú 41,1°C en rennsli er óverulegt. Upphaflega var laugin um 10 metrum norðar en hljóp fram í skurðinn er hann var grafinn. Upphaflega var laugin lítill pyttur í deigjunni og þar fóru börn í fótabað meðan enn þar búið var (H11031, Kotlaugalaug).



Mynd 17. Hægra megin í skurðinum er laug (H11031) skammt sunnan við gamla bæjarstæðið á Kotlaugum.

44. Kotlaugahver er um 150 m vestan við gamla Kotlaugabæinn. Þar hefur verið borað og mestallur jarðhiti hvarf við það af yfirborði. Laugin var þar sem borholan KL-01 (B91071) er nú. Kotlaugahver er hornmark milli Kotlauga og Skipholts. Svæðið var fyrir borun um 10–20 metrar í þvermál og var ein uppkoman stærst og þar var hverinn. Allt í kring voru smærri holur og í þeim var bakað brauð og þveginn þvottur. Smávægilegur yfirborðsjarðhiti er nú í skurðinum norðan við holuna. Hiti mun upphaflega hafa verið um 90°C og rennsli ekki minna en 0,5 l/s (H11032, Kotlaugahver).

10 Kópsvatn

Jarðhiti eða jarðhitavottur er á fjórum stöðum í landi Kópsvatns. Tveir staðir eru um 2,5 og 3 km norðaustur af bænum, einn er um 500 m norðan við hann og einn um 750 m suðvestur af honum.

45. Um 2,5 km norðaustur af Kópsvatni og vestur af Kirkjuskarði er tún norðan vegar. Norðan við túnið er lækur sem fellur til vesturs ofan af dalverpi þar norður af. Milli túns og lækjar, beint á mótí svonefndu Hádegisnefi, er volga í mýri um 10 m frá læknum. Hún þornar aldrei að sögn Kópsvatnsbænda. Hiti mældist 11,3°C en rennsli hverfandi (H11033, Hádegisnef_1).
46. Uppi á syðsta rana Hádegisnefs eru dý á tveggja metra kafla með áberandi slýi en rennsli lítið. Þarna þornar heldur aldrei. Hiti mældist 13°C. Rennsli er hverfandi (H11034, Hádegisnef_2).



Mynd 18. Staðir H11033 og H11034. Hádegisnef er handan við lækinn og volgrur H11034 eru hægra megin á myndinni ofarlega en H11033 er hérna megin lækjar.

47. Um 500 metrum ofar með læknum er stakt auga í austurhlíð dragsins en það nefnist Borgardalur. Þessi staður er á mörkum Kópsvatns og Kotlauga en þó Kópsvatns-megin. Volgran er tveimur metrum ofan við lækinn. Hiti mældist 7,5°C og rennsli um 0,2–0,3 l/s. Mikið grænt slý (H11035, Borgardalur v. Einbúa).

48. Um 100 metrum austan við Hádegisnef í mynni Borgardals er dý sem kemur undan austurhlíðinni. Þar er mikið slý. Augað er 3–5 metra frá læknum. Hiti mældist 7,8°C og rennsli metið 1–2 l/s. (H11036, Hádegisnef_3).



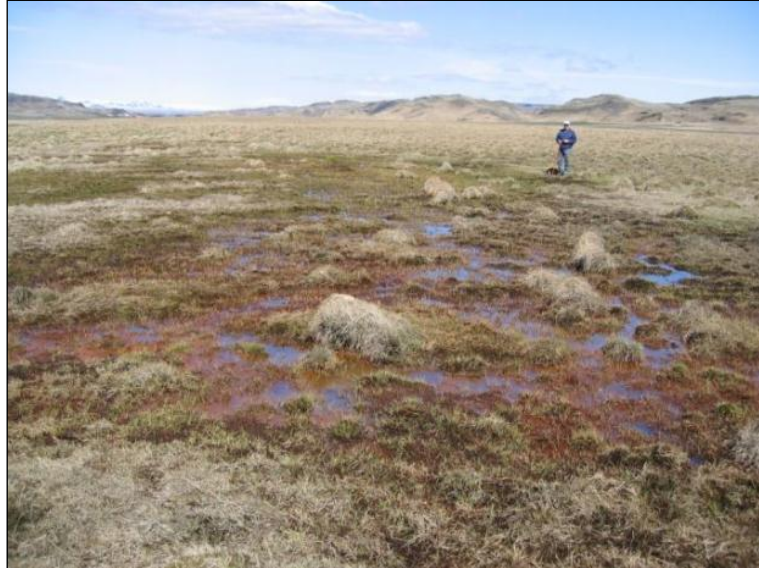
Mynd 19. Velgja H11036 á Borgardal.

49. Mitt á milli Hádegisnefs og staðar nr. 48 er mýrarblettur skammt sunnan lækjar. Hann er um fimm metrar í þvermál og þar dúar og bólar upp. Hiti mældist 16,8°C en rennsli er lítið (H11037, Hádegisnef_4).



Mynd 20. Staður H11037. Horft inn Borgardal.

50. Um 500 metra norðaustur af Kópsvatnsbænum eru Stekkjartúnsdý sem nefnast öðru nafni Stórudý. Þarna er ótræðisflói sem er 30–40 metra langur og um 15 m á breidd. Það er moldarlitað. Bændur segja dýið botnlaust og það fraus ekki veturinn 1918 þegar allt fraus sem frosið gat. Hiti mældist 11°C en rennsli lítið (H11038, Stórudý/-Stekkatúnsdý).



Mynd 21. Stekkjartúnsdý norðaustan við Kópsvatn (H11038).

51. Um 750 metra suðvestur af Kópsvatni er Miðmundaholt og neðan undir því að vestan er Smærnadý. Það sprettur upp efst í grasivöxnum hvammi og er áberandi ljósgrænt af mosa og 10 metra langur taumur niður á jafnsléttu. Uppkoman er um þrír metrar á lengd undir holtinu. Hiti mældist 10,1°C en rennsli hverfandi. Volgran er rétt við landamerkin milli Kópsvatns og Bryðjuhólts (H11039, Smærnadý).



Mynd 22. Smærnadý á Kópsvatni (H11039).

11 Ás

Jarðhiti er um einn km austan við bæinn Ás og 750 m suðaustur af Hruna, beggja vegna við svonefnt Laugarholt. Til hægðarauka má skipta því í þrjú svæði. Tvö sem eru hvort sínum megin við Laugarholt (staðir 53–56 vestan holtsins en staðir 57–64 austan) og svo Sólheimalaug sem er nokkru sunnar (staður 52).

52. Sólheimalaug er um 500 metra sunnan við Laugarholt. Hún er í austurbakka Hyljalækjar sunnan við Músasund. Þar gengur 3–4 metra bugur inn í austurbakkann á læknum. Bugurinn er um tveir metrar í þvermál. Lækurinn rennur inn í buginn. Þar eru mörg augu og bólar víða mikið. Hiti mældist 37,6°C og rennsli vart minna en 5 l/s (H11041, Sólheimalaug).



Mynd 23. Sólheimalaug (H11041).

53. Vestan í Laugarholti við Kaldalæk. Laugin sprettur út úr sprungu á eins metra kafla austan lækjar. Hiti mældist 25,4°C og rennsli áætlað 0,1 l/s (H11042, Laugarholt_1).



Mynd 24. Volgra H11042 er vinstra megin á myndinni og handan lækjar.

54. 8–10 metrum sunnar er volgra sem mælist 28,9°C og rennsli metið 0,2 l/s. Hún er austan lækjar (H11043, Laugarholt_2).
55. Þremur metrum sunnan við nr. 54. er seytl með slýi og mældist það 24,5°C (H11044, Laugarholt_3).
56. Enn, átta metrum sunnar en nr. 55, er auga sem er um einn metri í þvermál. Hvítar útfellingar á steinum. Hiti mældist 23,7°C en rennsli óverulegt (H11045, Laugarholt_4).
57. Hrunalaug er austan við Laugarholt og er bílaslóð að henni. Laugin sjálf er austan til í sundinu austan Laugarholts. Þar hefur fyrr verið hlaðin upp laug og sprettur heita vatnið víða upp í botni hennar. Allstór volgur lækur, sem nefnist Laugarlækur, fellur frá staðnum til suðurs. Meginhluti vatnsins er nú leitt inn í hús sem notað var til að baða fé. Töluvert slý er við laugina og hvítar útfellingar á steinum. Hæstur hiti mældist 40°C og rennsli er um 10 l/s. Verulegar breytingar urðu í Heklugosinu 1970. Fyrst minnkaði vatn mikið en kom aftur seinna og var þá meira en áður (H10064, Hrunalaug).



Mynd 25. Hrunalaug (H10064). Uppkoman er fjærst á myndinni.



Mynd 26. *Hrunalaug.*

58. Um 10–15 metrum sunnan við Hrunalaug er seytl sem mældist 36,3°C heitt og myndar frárennslið litla stalla með hvítum útfellingum. Rennsli lítið (H11047, Hrunalaug_2).
59. Skammt frá nr. 58 er auga í grashallanum og mældist það 35,9°C og rennsli metið 0,3 l/s (H11048, Hrunalaug_3).
60. Um 10 metrum sunnar er auga sem er með hvítum útfellingum. Hiti mældist 34,3°C og rennsli um 0,2 l/s (H11049, Hrunalaug_4).
61. Um þremur metrum sunnar en nr. 60 er auga á smástalli. Hiti er 33,5°C og rennsli um 0,1 l/s (H11050, Hrunalaug_5).



Mynd 27. *Staðir 58–61 eru neðan undir graskinninni suður af Hrunalaug. Staður nr. 58 er næst á myndinni.*



Mynd 28. Staðir nr. 59 og 60, sá fyrrnefndi er rétt vinstra megin við miðja mynd.

62. Vað er á læknum skammt norðan við Hrunalaug. Austast á vaðinu og austan við lækinn eru smáuppsprettur. Hiti er 27,6°C og rennsli metið 0,2 l/s. Þessi staður er í bílaslóðinni (H11051, Hrunalaug_6).
63. Nokkru fyrir ofan bílaslóðina en austan lækjar er uppþornuð lind sem hvarf árið 1970 í kjölfar Heklugossins og hefur ekki komið aftur upp (H11052, Hrunalaug_7).
64. Skammt frá nr. 63 er vatnsból Áss. Þar hefur verið grafið og bólinu lokað. Hiti í er 9,4 l/s en rennsli óvisst (H11053, Hrunalaug_8).

12 Reykjadalur/Laugar

Öflugasti jarðhitinn í Hrunamannahreppi er talinn vera í landi Reykjadals (og Reykjabóls) og Lauga. Þar er hiti hæstur og yfirborðsummyndun óvenju mikil. Mestur er jarðhitinn í svonefndum Hveraási en þar trónir efst Hveranípa. Hveraásinn er mikið ummyndaður með köflum en hiti þó ekki nema á stöku stað. Borholan RB-01 (B91081) sem er á svæðinu hresstist töluvert í jarðskjálftunum 17. júní árið 2000.

65. Um fjögur hundruð metrum vestan við Laugar er Nónás og vestan undir honum er Laugalækur. Vestan við lækinn er stór kísilhrúðurskella sem er um 3–4 metra þykk og hátt í 100 metrar að lengd og 50 m að breidd. Inni í henni sjást nokkur svört öskulög. Þarna hefir í eina tíð verið mjög öflugur hiti en er nú nær enginn. Smávelgjur eru á þremur stöðum í útjaðri hrúðursins (H11057, Nónás_4).



Mynd 29. Hverahrúður (staður nr. 65) vestan Lauga.

66. Lítið auga norðan undir háum hrúðurbakkanum í litlum hvammi. Hiti mældist 7,1°C en rennsli hverfandi (H11054, Nónás_1).
67. 11,6°C heitt vatn sem seytlar fram á um þriggja metra kafla ofarlega við Laugarlækinn. Rennsli er hverfandi. Kemur upp á mörkum hrúðurs og jökulbergs sem undir er (H11055, Nónás_2).
68. Smávolgra við Laugalæk neðarlega undir hrúðrinu, slý nokkuð áberandi. Hiti mældist 9,3°C en rennsli hverfandi. Staðir nr. 65–68 eru allir í landi Reykjadals (H11056, Nónás_3).
69. Við farveg Laugalækjar, um 100 metrum ofan við kjaft gilsins, er kísilhrúður í norðurbakkanum. Það er a.m.k. 10 metrar í þvermál en engin velgja þar í grennd. Allt svæðið er vel gróið (H11058, Laugalækur_1, og H11306–H11309, Laugalækur_2–5).

70. Á flatanum undir bænum á Laugum er hverahrúður á stóru svæði og taumar frá því hér og þar niður brekkuna að austan og sunnan. Ekki sjáanlegur yfirborðsjarðhiti. Vera má að staðir 69 og 70 nái saman en allt er vel gróið. Þessi tveir staðir (69 og 70) eru í landi Lauga (H11059, Laugar_1, bæjarhóll, og H11310, Laugar_2, bæjarhóll).
71. Rosakrókur heitir í hlíðinni austan við Reykjadal á móts við Laugar. Þar er velgja í hlíðarfætinum. Nyrst er uppspretta í hallamýri. Hiti mældist 8,8°C en rennsli um 0,2 l/s (H11060, Rosakrókur_1).
72. Um 12 metrum sunnan við nr. 71 er önnur uppkoma í hallamýri en þar er þó grænt slý. Hiti mældist 8,4°C og rennsli metið 0,2 l/s (H11061, Rosakrókur_2).
73. Nokkru sunnar og fast við hlíðarfótinn er auga sem mældist 8,6°C en rennsli um 0,2 l/s (H11062, Rosakrókur_3).
74. Um 20 metrum sunnar er auga undir brekkunni. Hiti mældist 8,2°C og rennsli metið 0,2 l/s. Staðir 71–74 eru í landi Lauga (H11063, Rosakrókur_4).



Mynd 30. Rosakrókur heitir hvammurinn handan við túnin. Staðir nr. 71–74 eru á mýrarhallinum neðan við hvamminn. Horft í austur.

75. Austan við Laugalæk gegnt Hveranípu er stórt kísilhrúður sem nefnist Hverabakki, þar er allt þurrt. Hróðrið nær vestur yfir ána á kafla. Hróðrið er 5–6 m að þykkt og stendur verkstæðishús á bakkanum. Mun vera í landi Lauga (H11064, Hverás_1).



Mynd 31. Hverabakki handan við Laugalæk. Borholan RB-01 kennd við Reykjaból er í skúrnum. Vinstra megin við skúrinn sést í rauðleita ummyndun neðst í Hveraás. Horft í austur.

76. Nyrst í Hveraási þar sem lækurinn sveigir inn í gilið er rakur blettur í annars ummyndaðri hlíðinni. Hann er um einn metri í þvermál en 3–4 m ofan við Laugalæk. Hiti mældist 13,6°C. Rennsli ekkert (H11065, Hverás_2).



Mynd 32. Nyrsti hluti Hveraáss. Hveranípa er kletturinn til vinstri. Staður 76 ber undir nyrstu klettana í ásnum.

77. Nokkuð hátt í hlíð ássins og sunnar er allstór, dökkrauður blettur, um 5–6 m neðan við Hveranípu. Hiti mældist 20°C en rennsli ekkert. Ummyndunin er mjög leirkennd og ber keim af háhitaummyndun (H11066, Hverás_3).
78. Um 20 metrum sunnan við Hveranípu og um 5–6 m fyrir neðan brún er Hverinn eða Laugahver. Steypt þró er um hverinn en mikið sýður í henni og gufuúttreymi töluvert. Ljós svunta af hvítum og bleikum kísilútfellingum eru niður frá Hvernum og nær niður í Laugalæk. Hiti mældist 100,5°C og rennsli metið 3–4 l/s (H11067, Hverás_4, Hverinn í Hverási).



Mynd 33. Hverinn (nr. 78) ber yfir skúrinn en hægra megin er dökkrauður blettur sem er staður nr. 77.

79. Vesturbakka Laugalækjar norðarlega, innan við og gegnt Hverabakka, sprettur fram volgt vatn á um tveggja metra kafla. Þar ber nokkuð á slýi og hveraleir. Hiti mældist 22,1°C en rennsli sáralítið. Staðir nr. 76–79 munu vera í landi Reykjadals (H11312, Hverás_6).



Mynd 34. Staður nr. 79 í vesturbakka Laugalækjar ofan og gegnt Hverabakka.

13 Miðfell

Jarðhiti í Miðfellslandi er við Miðfellsgil, um 1,5 km suður af bænum.

80. Miðfellsgil. Hitinn kemur upp í gildragi sem gengur norður úr Miðfellsgili. Hann er um 15 m frá gilinu. Velgjan kemur upp á svæði sem er um 15 m í þvermál. Þar er ótræðismýri og mikið skepnuspark allt um kring. Dökkrautt slý við augun sem eru 5–10 talsins. Heitast mældist 17,8°C en víða 12–15°C. Rennsli metið 0,2–0,3 l/s. Hiti mun vera í aðalgilinu 10–15 m austar en fannst ekki nú (H11068, Miðfellsgil).



Mynd 35. Miðfellsgil til hægri en velgjan er í mýrarfeninu sem staurarnir standa upp úr.

14 Gata

Jarðhiti er á a.m.k. þremur stöðum í Götukeldu og eru þeir allir í vesturbakkanum. Ekki er víst að aðalvolgran hafi fundist.

81. Volgra í vesturbakka Götukeldu. Vatnið kemur undan þykkum jarðvegsbakka. Hiti mældist 12,1°C og rennsli metið 1–2 l/s. Um 2–4 metrum ofar eru tvær sprungur sem stefna N25°A og seytlar úr þeim 10–12°C vatn (H11069, Götukelda_1).
82. Allnokkru sunnar kemur upp vatn undan háum moldarbakka. Hiti 8,4°C. Grænt áberandi slý er við uppsprettuna. Rétt hjá er önnur sem mældist 6,6°C (H11070, Götukelda_2).
83. Töluvert sunnar er enn ein uppspretta í vesturbakka keldunnar. Þar seytlar fram 11°C heitt vatn og mikið af slýi ofan á leirklöpp (H11071, Götukelda_3).

15 Túnsberg

Liðlega 500 metra vestan við bæinn er mýri milli klapparholta. Hún heitir Brennimýri. Þar eru velgjur á tveimur stöðum.

84. Vatnsból Túnsbergs. Þar er þró utan um aðaluppsprettuna. Hiti mældist 12,4°C og rennsli metið 0,5 l/s (H11072, Brennimýri_1).
85. Um 30 m suðvestar er dý um 2 m í þvermál. Hiti mældist 9,4°C en rennsli ekkert (H11073, Brennimýri_2).



Mynd 36. Brennimýri við Túnsberg. Staður nr. 84 fjær en græni bletturinn í forgrunni er staður nr. 85.

16 Kluftir

Volgrur eru við svonefndan Laugarás um 500 m sunnan við bæjarstæðið í Kluftum.

86. Austan í Laugarási syðst er grafningur og efst í honum er uppspretta undir lágu barði. Þar er slý og hvítar útfellingar á steinum. Hiti mældist 11,7°C og rennsli metið 0,1–0,2 l/s (H11074, Laugarás_1).
87. Um átta metrum norðar er önnur volgra. Þar sprettur upp vatn á 4–5 metra kafla. Hiti mældist 14,5°C og rennsli 0,1–0,2 l/s (H11075, Laugarás_2).



Mynd 37. Laugarás í Kluftalandi. Staður nr. 86 er í öðrum grafningnum á miðri mynd en nr. 87 er í ógreinilegum grafningi lengra til hægri.

17 Syðra-Langholt

Jarðhiti er við svonefnt Mógötutún nærri landamerkjum Syðra-Langholts og Unnarholts.

88. Volgadí er í landi Syðra-Langholts I. Þar kemur upp volgt vatn í skurði sunnan Auðsholtsvegar. Volgran er um 25 m sunnan við veginn og í vesturbakka skurðarins. Vatnið kemur greinilega undan skurðruðningnum á um 7–8 m kafla. Hæstur hiti mældist 14,1°C og rennsli er um 0,2–0,3 l/s. Áður en skurðurinn var grafinn var þar dí í hallamýri (H11250, Volgudý).

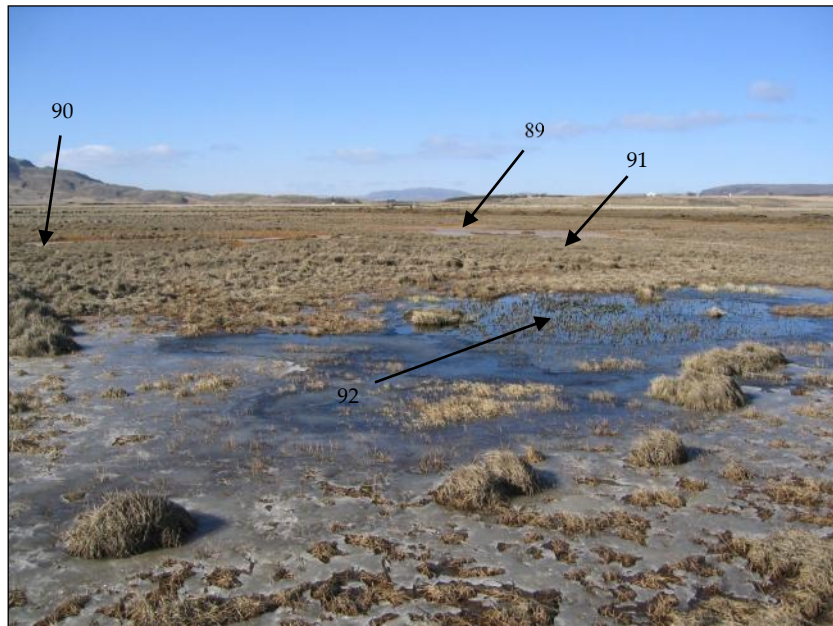


Mynd 38. Volgadí er í hægri skurðbakkannum handan girðingar. Unnarholt í baksýn.

18 Auðsholt

Jarðhiti er á tveimur stöðum í landi Auðsholts. Annars vegar í svonefndu Laugaflóði austur við Litlu-Laxá en skammt ofan við Auðsholtsveginn og eru þar fjögur stór augu í flatrí mýri sem nú hefur verið ræst fram. Laugaflóð er í landi Auðsholts II. Hins vegar út í Hvítá við ármót Laxáanna og Hvítár. Síðasttaldi jarðhitinn hefur aldrei verið skoðaður og þaðan af síður mældur en að sögn Auðsholtsmanna myndast þar lítil vök þegar ís er yfir. Hún er nær austurlandinu en vesturlandinu. Ekki höfum við nákvæma staðsetningu á þessum stað.

89. Syðsta augað í Laugaflóði er um 1–2 m í þvermál en þar bræðir af svæði sem er um 5 m í þvermál. Lítið bólustreymi en leiruppkoma. Hiti mældist hæstur 33,1°C. Rennsli er mjög erfitt að meta en fer vart yfir 0,1–0,2 l/s (H11108, Laugaflóð_1).
90. Um 17 metrum norðaustan við 89 er pyttur um 1 m í þvermál en afbræðsla 3–4 m í þvermál. Vatnið er móleitt og ekkert bólustreymi. Hæstur hiti mældist 22,4°C og rennsli er lítið (H11109, Laugaflóð_2).
91. Um 18 m norður af stað 90 er pyttur um 1,5 m í þvermál og var grænt í kring. Lítið bólustreymi en talsverð leiruppkoma. Hæstur hiti mældist 38°C en rennsli er lítið (H11110, Laugaflóð_3).
92. 20 metra austur af stað 91 er stórt afbræðslusvæði, um 7–8 m í þvermál. Þar er bólustreymi á nokkrum stöðum og ber nokkuð á ljósgrænu slýi og stórvöxnum vatnagróðri. Enginn pyttur sjáanlegur. Hæstur hiti mældist 16,4°C en rennsli er vart meira en 0,1–0,2 l/s. Heildarrennsli staða 89–92 fer vart yfir 0,5 l/s (H11142, Laugaflóð_4).
93. Við ármót Laxár og Hvítár. Vök myndast þar á vetrum. Staðurinn er gegnt Laugarási. Ekki vitað um hitastig eða rennsli.



Mynd 39. Laugaflóð í Auðsholti.

19 Skollagróf

Smávelgja er í skurði skammt austur af bænum.

88. Í skurði ofan við svonefnda Neðstuskák beint niður af bænum, í 150–200 m fjarlægð, er volgra í skurði. Skurðurinn er fjórði í röðinni frá bænum. Grænt gras á kafla og afbræðsla niður eftir skurðinum. Volga vatnið kemur greinilega upp á um eins metra kafla. Hæstur hiti mældist 10°C en rennsli er sáralítið (H11255, Skollagróf_1).
89. Sé skurðinum fylgt í suðvestur mætir hann öðrum skurði og sveigir niður brekkuna eftir að þeir koma saman. Þar er smávelgja, þó aðeins 6°C en annars staðar var hiti aðeins 2°C. Er í suðvestur frá stað 94 (H11256, Skollagróf_2).



Mynd 40. Staður 94 við Skollagróf.

20 Flúðir

Jarðhitinn á Flúðum er öflugur og liggur á línu og er bæði sunnan og norðan Litlu-Laxár. Hér verður skipt um ána. Laugarnar eru með köflum mjög þéttar og erfitt að greina á milli einstakra auga. En það skal reynt en verður aldrei nema yfirlit. Verulegum örðugleikum er bundið að meta rennsli og er full ástæða til að gera út sérstakan leiðangur til þeirra afreka. Heita má að á öllum stöðunum séu hvítar útfellingar á steinum.

20.1 Högnastaðir/Gröf

Í þessum kafla er lýst jarðhitnum norðan við Litlu-Laxá. Svæðið næst Litlu-Laxá nefnist Hverahólmi. Einnig er jarðhiti sunnar með ánni kringum Grafarhver og Fúl.

96. Þriggja metra löng sprunga, sem stefnir N30°A, sunnan undir Vaðmálahver og í nyrðri árbakka Litlu-Laxár. Hæstur hiti syðst er 89,3°C. Sprungan gengur upp í Vaðmálahver. Sprungan er í völuþergi og sandsteini frá ísaldarlokum (H11089, Litla-Laxá_1).



Mynd 41. Staður H11089 sunnan undir Vaðmálahver.

97. Vaðmálahver er um 5–6 m norðan við Litlu-Laxá. Hann er í breiðri bungu en hverinn sjálfur er um 2,5 m í þvermál. Bungan er um tveggja metra há. Í skálinni bólar og sýður. Hiti mældist 100,5°C (H11076, Vaðmálahver).



Mynd 42. Vaðmálahver (H11076).

98. Auga sem er 75 sm í þvermál og er austan í Hverahólma, norðaustan við Vaðmálahver. Hiti mældist 84,4°C (H11077, austan Vaðmálahvers).
99. Básahver er 20 metrum norðan við Vaðmálahver. Í kringum hann eru tvær steypar, ferkantaðar þrær og stutt á milli. Í hvernum sýður og bullar og töluvert bólustreymi. Hámarkshiti er 100,5°C (H11078, Básahverir_1).
100. Steypt ferköntuð þró um 10 m norðar. Í henni sýður og bullar. Hámarkshiti 98,5°C (H11079, Básahverir_2).



Mynd 43. Básahver eru holurnar tvær næst á myndinni. Staður H11079 er steypa þróin fjær.



Mynd 44. Staður H11080 er steypa rörið fjærst á myndinni en staður H11081 er mjóa rörið nær. Staður H11082 er á milli þeirra.

101. Þró í steyptu röri. Hiti mældist 103°C (H11080, Litli-Geysir_1).
102. Þró undir mjóu járn Röri. Staðir 101 og 102 gjósa á víxl (H11081, Litli-Geysir_2).
103. Hringlaga hver sem rennur í þró þar skammt frá. Hiti er um 98°C (H11082, Litli-Geysir_3).
104. Steypt rör norður undir vegslóðanum. Mun hafa vera sett yfir hver. Nú þurrt að mestu (H11083, Litli-Geysir_4).



Mynd 45. Básahver er rétt hérna megin við steypta skúrinn. Sundlaugin hægra megin á myndinni var reist um 1910. Litli-Geysir mun hafa verið undir einum af brunnunum sem næstir eru. Staður H11083 er rörið sem næst er á myndinni.

105. Steypt rör og gufar þar upp. Hiti mældist 90,5°C. Þar jókst hiti í skjálftunum 2000 (H11084, Litli-Geysir_5).
106. Auga norðan við leirtjörn norðan vegslóða. Hiti mældist 97°C (H11085, Litli-Geysir_6).



Mynd 46. Staður H11085 er járnbrunnurinn á miðri mynd. Staður H11086 er skammt handan við tjörnina til hægri á myndinni og staður H11087 er við skurðruðninginn fjær.

107. Hiti var í skurði þar skammt norðar sem nú hefur verið fyllt upp í (H11086, Litli-Geysir_7).
108. Draugahver er nyrst á þessari línu. Þar mældist hiti 96,3°C og kom hverinn til í skjálftunum árið 2000. Um þremur metrum suðvestan við hverinn er lítil, steipt þró (H11087, Draugahver_1 og H11088, , Draugahver_2).
109. Suður við Litlu-Laxá og austan við Vaðmálahver eru nokkrar laugar. Í árbakkanum skammt austan við Vaðmálahver er lítið auga sem mældist 59,4°C (H11089, Litla-Laxá_1).
110. Um tveimur metrum austar vætlar 85,7°C heitt vatn út úr hvarfleir (H11090, Litla-Laxá_2).
111. Enn austar er lækur og við hann eru þrír hverir. Sá vestasti kemur upp undan stórgryti sem þar hefir verið hlaðið. Hverinn er 97,5°C heitur (H11091, Litla-Laxá_3).
112. Um einum metra suðaustan við stað H11091 er hver sem er 99,5°C (H11092, Litla-Laxá_4).
113. Tveimur metrum austar er sjóðandi hver undir grjóttgarðinum, 100,8°C (H11093, Litla-Laxá_5).
114. Tveimur metrum suðaustar er þriðji hverinn og er hann 99,5°C heitur og um einn metri í þvermál. Afrennsli þessara síðustu þriggja hvera mynda læk sem fellur í Laxá (H11094, Litla-Laxá_6).
115. Um 2–3 metrum sunnar en síðasti staður er skápur í árbakkanum og þar er 100,5°C heitur hver (H11095, Litla-Laxá_7).



Mynd 47. Staðir H11089 og H11090 eru á grasigróna stallinum neðan við steinaröðina.



Mynd 48. Staðir H11091–H11094 eru undir grjótgarðinum og lækur frá þeim. Staður H11095 er í skápnunum við ána hægra megin.

116. Austan í hólnum sem Vaðmálahver er í er lítið auga sem mældist $84,8^{\circ}\text{C}$ (H11096, Hverahólmi_1).

117. Skammt norður frá síðast auga er smáuppkoma, $85,8^{\circ}\text{C}$ heit (H11097, Hverahólmi_2).

118. Um 6–8 m norðar er $52,1^{\circ}\text{C}$ heitar laugar (H11098, Hverahólmi_3).

119. Um 2 m norðaustar er hver sem er $97,5^{\circ}\text{C}$ heitur og er í endanum á lítilli rás (H11099, Hverahólmi_4).



Mynd 49. Staður H11099.

120. Skammt þar norður af er lítið auga í totu milli tveggja rása og reyndist það 75°C heitt (H11100, Hverahólmi_5).
121. Á sléttlendi austan við hólinn sem Vaðmálahver er í er áberandi hver sem er um einn metri í þvermál. Hann mældist 100°C heitur (H11101, Hverahólmi_6).



Mynd 50. Staður H11101 er á miðri mynd en staðir H11096–H11100 eru í bakkanum fjær.

122. Stór, heitur pollur sem í eru soðpönnur. Hann er 1,5 x 2 m að stærð og hæstur hiti mældist 97°C (H11102, Hverahólmi_7).



Mynd 51. Staður H11102.

123. Hverinn Fúll var á vesturbakka Litlu-Laxár en í hann var boruð hola árið 1966, GR-03 (B90991). Þar mælist nú 83°C heitt vatn en hvarf í fyrri skjálftanum 2000. Velgja er um tveimur metrum vestar í mýrinni og mældist þar 27,3°C hiti. Rennsli er metið 0,2 l/s (H11258, Litla-Laxá_13, og H11257, Litla-Laxá_14).



Mynd 52. Hverinn Fúll (H11258 og H11257).

124. Um 40 metrum suðaustur frá Fúl er borhola sem boruð var 1966 og 4–5 metra norðaustan við hana var Grafarhver. Steypt hefur verið utan um hverinn og vatn leitt í gróðurhús og íbúðarhús. Hiti í holutoppi er 95,5°C og rennsli frá henni er 0,3–0,4 l/s. Þriðja holan er mitt á milli Fúls og Grafarhvers (H11259, Litla-Laxá_15).



Mynd 53. Staður H11259. Borholan nær en steypa þróin fjær.

125. Allnökkru norðaustar og við beygju á ánni er 17,6°C heit velgja úti í ánni. Þar var rutt með jarðýtu og þá kom velgjan fram. Ekkert bólar þar (H11291, Litla-Laxá_16).

126. Allnökkru vestar er velgja í árbakkanum. Hún er á um 5–6 metra kafla og kemur upp í möl og leir. Mestur hiti mældist 15,2°C en rennsli er mjög lítið (H11294, Litla-Laxá_17).



Mynd 54. Staður H11294 við Litlu-Laxá.

127. Um 20 m ofar með ánni er 16,4°C heit velgja en rennsli nær ekkert (H11295, Litla-Laxá_18).



Mynd 55. Staður H11295 við Litlu-Laxá.

128. Um 10–15 m ofar í árbakkanum gufar upp á svæði sem er um þrjár metrar í þvermál. Staður þessi er rétt við flúðahaft í ánni. Hæstur hiti mældist 69,9°C. Í flúðinni er sprunga sem stefnir nálægt N-S og opnaðist hún í jarðskjálftunum árið 2000 (H11296, Litla-Laxá_19).



Mynd 56. Staður H11296 við Litlu-Laxá.

129. Blettur í túninu um 10 metrum frá síðasta stað og samvaxinn honum er svæði sem bræðir af sér. Hann er um 15 metrar í þvermál. Hæstur hiti mældist 27°C (H11297, Litla-Laxá_20).

20.2 Grafarbakki

Jarðhitinn í landi Grafarbakka er í beinu suðurframhaldi af jarðhitnum í Hverahólma. Einnig kemur upp volgt vatn mjög víða í bökkunum ofan við Litlu-Laxá frá gróðurhúsunum og niður undir brú og er þar greinilega mest um afrennsli að ræða.

130. Við Laxá gegnt Vaðmálhver. Sprunga í hvarfleir sem stefnir N30°A. Hitinn kemur upp á um 20 metra kafla. Hæstur hiti mældist 46,7°C en rennsli er lítið (H11104, Litla-Laxá_9).

131. Framhald síðasta staðar og hiti svipaður (H11103, Litla-Laxá_8).

132. Um 6 metrum norðaustar sprettur 100,9°C heitt vatn upp úr hvarfleir. Þarna er sprunga sem stefnir N30°A. Rennsli um 0,1 l/s (H11105, Litla-Laxá_10).

133. Skammt frá síðasta stað kemur upp 85,7°C heit uppspretta á mörkum hvarfleirs og malarlags (H11272, Litla-Laxá_11).



Mynd 57. Staður H11105.

134. Í syðri bakka Laxár beint á móti Vaðmálahver er sprunga í ánni sem stefnir N45°A. Hún gapir um 1–5 cm. Sprungan sést á um 10 metra kafla. Hæstur hiti mældist 99,2°C og rennsli er um 0,1–0,2 l/s (H11271, Hverabakki_3).



Mynd 58. Staður H11271.

135. Um 6–8 metrum sunnan við síðasta stað kemur 86,1°C heit heitt vatn út úr moldarbakka. Rennsli er um 0,1 l/s (H11106, Litla-Laxá_12).



Mynd 59. Staður H11106.

136. Vestan undir dæluskúr kemur 64,6°C heitt vatn undan moldarruðningi. Áberandi dökkgrænt slý. Rennsli metið 0,1 l/s (H11400, Hverabakki_2).



Mynd 60. Staður H11400.

137. Ofan við dæluskúrinn er hiti á um 8–10 metra svæði og mældist þar hæst 99,1°C (H11293, Hverabakki_1).



Mynd 61. Grafarbakkahver. Staðir H11293 og H11270.

138. Skammt ofan við síðasta stað var hinn forni Grafarbakkahver. Hann er nú þurr og ummerki um hann að mestu horfin (H11270, Hverabakki_19).

139. Undir bakkanum nokkru vestar og 10–15 metra austur frá gróðurhúsunum eru tvö augu og er liðlega metri á milli þeirra. Hæstur hiti mældist 83,0°C. Rennsli er samantlagt um 0,1 l/s (H11273, Hverabakki_4).



Mynd 62. Staður H11273.

140. Um 50–60 metrum suðvestar og undir sama bakka er dý sem mældist $45,5^{\circ}\text{C}$. Þar er áberandi dökkgrænt slý en rennsli er hverfandi (H11274, Hverabakki_5).
141. Um 25 metrum suðvestar er uppkoma undir bakkanum og mældist þar hiti hæstur $83,1^{\circ}\text{C}$ og rennsli er um 0,1–0,2 l/s. Samfelld afbræðsla er milli þessa staðar og þess síðasta (H11278, Hverabakki_6).



Mynd 63. Staður H11278.

142. Um 25 metrum suðvestar og á móts við syðsta gróðurhúsið er $81,4^{\circ}\text{C}$ uppkoma. Rennsli úr henni er 0,2–0,3 l/s. Við þennan stað er áberandi steinn (H11283, Hverabakki_7).



Mynd 64. Staður H11283.

143. Um 200 metrum sunnar og undir sama bakka er afbræðsla. Að sögn kunnugra bræðir af á svæðinu frá stað 138–142 (H11280, Hverabakki_8).

144. Allnokkru suðvestar, í viki sem er upp í bakkann, er velgja um 5–6 metrum sunnan við bragga sem þar er. Þar er dý í mýri um 10 metra frá bakkannum og frá því er rás í suður. Hiti mældist 25,2°C og rennsli metið 0,1–0,2 l/s (H11281, Hverabakki_9).



Mynd 65. Staður H11281.

145. Pyttur í mýri og hvarfleir undir. Bólar þar nokkuð upp. Svæðið er 2,5 x 1 metri að stærð og ílangt í A-V. Aðalaugað er í vesturenda pyttsins og er það um einn metri að dýpt. Hiti mældist 68,1°C en rennsli er lítið (H11282, Hverabakki_10).



Mynd 66. Staður H11282.

146. Um fimm metrum suðvestar er stór laug um einn metri í þvermál og einnig metri á dýpt. Þarna bolar upp. Hiti mældist 89,4°C en rennsli er lítið (H11284, Hverabakki_11).
147. Rör sem stendur út úr leirbakka. Þar er hiti 60,2°C og rennsli er 0,2–0,3 l/s. Volgt vatn vætjar út suður frá staðnum. Þarna er sprunga sem stefnir N30°A (H11285, Hverabakki_12).
148. Um 30 metrum suðvestar sprettur heitt vatn út úr leirbakka um 3–4 metra ofan við áreyrina. Hiti mældist hæstur 55,9°C og rennsli metið 0,2–0,3 l/s. Nokkur volg augu eru milli þessa staðar og þess síðasta (H11286, Hverabakki_13).
149. Um 30 metrum suðvestar en síðasti staður sprettur upp 63,2°C heitt vatn undir bakkanum um 2–3 metra frá ánni. Rennsli metið 0,1 l/s (H11287, Hverabakki_14).
150. Um fimm metrum sunnar er 64,3°C heit uppspretta í leirbakkanum, um 4–5 metra ofan við ána. Rennsli er metið um 1 l/s (H11288, Hverabakki_15).
151. Um 15 metrum suðvestar en síðasti staður kemur vatn út úr leirbakkanum. Þar mældist heitast 70,1°C en rennsli minna en 0,1 l/s. Segja má að heitt vatn komi út úr bakkanum samfelld frá stað 148 og að stað 150 (H11288).
152. Um 30 metrum suðvestar en síðasti staður er sprunga í leirbakkanum sem stefnir N25°V og kemur úr henni 71,8°C heitt vatn. Rennsli er metið 0,1–0,2 l/s. Önnur sprunga er þar rétt hjá sem stefnir N55°A (H11289, Hverabakki_16).
153. Öðrum 30 metrum suðvestar er heitt vatn að koma fram og er samfelld uppkoma frá síðasta stað. Heildarrennsli staða 149–152 er um 2–3 l/s (H11290, Hverabakki_17).
154. Allnokkru suðvestar er volgt vatn að koma fram í leirbakkanum á um 6–8 metra kafla og um sjö metra ofan við ána. Hiti mældist hæstur 16,4°C en rennsli er minna en 0,1 l/s (H11292, Hverabakki_18).
155. Um 30 metrum vestan við síðasta stað er 10–12 metra kafli í bakkanum sem er volgur. Staður þessi er um 8–10 metra upp í bakkanum. Hiti er hæstur um 18,8°C og heildarrennsli um 1–2 l/s (H11292).
156. Nokkru vestar í bakkanum er væta á um 15 metra kafla og í um 10 metra hæð yfir ánni. Hæstur hiti var 30,8°C og rennsli metið 0,4–0,5 l/s (H11298, Hverabakki_20).
157. Um 15 metrum neðar með ánni og í 10–12 metra hæð er hiti 27,1°C og rennsli um 0,2 l/s. Samfelld velgja er á milli tveggja síðustu staða (H11299, Hverabakki_21).
158. Um 20 metrum neðar með ánni og um 2–3 metra ofan hennar er afbræðsla við stóra steina. Hiti mældist 16,9°C (H11300, Hverabakki_22).
159. Um 35–40 metrum neðar með ánni er vik upp í bakkann. Þar er gróin grund með ánni og í henni afbræðsla sem mældist 12°C (H11301, Hverabakki_23).
160. Um 20–25 metrum neðar er seytl í árbakkanum. Hiti mældist 15,5°C en rennslið er minna en 0,1 l/s (H11302, Hverabakki_24).
161. Um 15 metrum neðar er dý í 5–6 metra fjarlægð frá ánni og mældist þar 13,3°C hiti en rennsli er óverulegt (H11303, Hverabakki_25).
162. Um 8–10 metrum neðar með ánni er annað dý sem er um tveir metrar í þvermál. Hiti mældist þar 13°C en rennsli er hverfandi (H11304, Hverabakki_26).

20.3 Hellisholt

Jarðhitinn í Hellisholtum er í beinu framhaldi af meginjarðhitalínunni á Flúðum og liggur hún frá Draugahver um Vaðmálahver, Grafarbakkahver og að sundlauginni á Flúðum. Jarðhitinn í Hellisholtum er vestur og norður frá sundlauginni.

163. Hellisholtahver er vestur af sundlauginni. Þar er hringlaga afbræðsla sem er um 15 metrar í þvermál. Hiti mældist $91,1^{\circ}\text{C}$ en rennsli er aðeins um 0,1 l/s enda mest af vatninu komið í holu HH-01 (B91001) sem boruð var 1949. Um sjö metra austan við hverinn er lækur frá holunni (H11262, Flúðir_1).

164. Um 10 metrum norðvestur frá síðasta stað er holan og þar rennur upp 96°C heitt vatn og er rennsli 3–4 l/s. Samlímd möl er allt í kring (H11263, Flúðir_2).



Mynd 67. *Hellisholtahver. Staður H11263.*

165. Norðaustur af síðasta stað eru tvö augu. Annað er 2–3 metra norðaustan við hann og er 53,7°C en hitt er 5–6 metrum norðaustan við holuna og er 94,7°C heitt. Rennsli frá þeim er um 0,1 l/s (H11264, Flúðir_3).



Mynd 68. Staður H11264.

166. Í lækjarbakkanum austan við Hellisholtahverinn kemur heitt vatn fram á um 14–15 metra kafla. Hæstur hiti er 89,3°C en rennsli lítið. Allir síðastöldu hverirnir eru í stórri kísilhrúðursskellu og eru miklar, hvítar útfellingar og sterkgrænt slý áberandi (H11265, Flúðir_4).



Mynd 69. Staður H11265.

167. Um 100 metrum norðaustan við Hellisholtahver er Flúðahver. Hann er austan við lækinn sem þar rennur. Þar er nú borholan FL-02 (B90932), sem boruð var 1949, og þró. Þarna er afbræðsla sem er 10 x 20 metrar að stærð og ílangt í stefnuna N75°A. Hiti mældist hæstur 95,7°C (H11266, Flúðir_5).



Mynd 70. Staðir H11266–H11269.

168. Um 25 metra vestan við síðasta stað og við göngubrú yfir lækinn er afbræðsla í bakkanum Þar mældist 13,5°C hiti og sunnan við sömu brú sést í sprungu sem stefnir A-V og í henni mældist hiti 34,5°C (H11267, Flúðir_6).

169. Um 10 metra norðan við Flúðahver kemur heitt vatn upp í bakkanum. Þar eru tvö augu og liðlega einn metri á milli þeirra. Hiti mældist hæstur 99,1°C og heildarrenslið er um 1–2 l/s (H11268, Flúðir_7).

170. Um 7–8 metrum austar með læknum eru fleiri augu og tvö þeirra mest áberandi. Hiti mældist hæstur 64,4°C en rennsli er lítið. Svæði sem er í kringum Flúðahver breyttist nokkuð í skjálftunum árið 2000 og stækkaði afbræðslusvæðið nokkuð (H11269, Flúðir_8).

21 Galtafell

171. Í skurði í túninu, um 700 metrum norðvestan við Galtafellsbæinn, er afbræðsla á um 30–40 metra kafla. Staður þessi er um 100 metra austan við þjóðveginn upp að Flúðum. Hiti mældist hæstur 12,5°C en rennsli er hverfandi (H11305, Galtafell).

22 Samantekt

Í töflu 1 er yfirlit um alla ofangreinda jarðhitastaði.

Yfirborðsjarðhiti í Hrunamannahreppi er misdreifður. Flestir staðirnir eru á rein sem liggur frá Tungufelli og niður að Langholtsbæjunum og er breidd hennar um 3 km ofan til en mjókkar er sunnar dregur. Öflugasti (heitasti) jarðhitinn virðist vera í Reykjadal og yfir að Kotlaugum. Nokkrir staðir eru utan við þessa rein og er þar helst að nefna jarðhitann í landi Auðsholts vestan megin, Áss (Hrunalaug) og í landi Klufta austan megin. Einnig er jarðhiti í farvegi Stóru-Laxár við Kaldbak og nokkrir staðir munu vera á heiðunum framarlega upp af Kluftum og Kaldbak.

Þessi hitarein sem liggur niður eftir vestanverðum Hrunamannahrepp er verulega áhuga-
verð. Þegar litið er á viðnámsmælingar sem gerðar voru fyrir um 30 árum kemur í ljós að
lágviðnámsbelti fellur saman við hitareinina (myndir 71–73). Lágviðnámsbelti þetta nær
alveg suður á Skeið og þar eru öflugustu jarðhitastaðirnir innan þess (Reykir og Brautarholt).
Viðnámsmælingarnar gefa til kynna að mestur hiti sé á svæðinu frá Reykjadal og yfir að
Kotlaugum. Þetta er í samræmi við hitalíkan byggt á hitamælingum í borholum (Grímur
Björnsson og Kristján Sæmundsson, 2006) og einnig kemur þetta vel fram í efnahita (Ester
Eyjólfsdóttir, 2009).

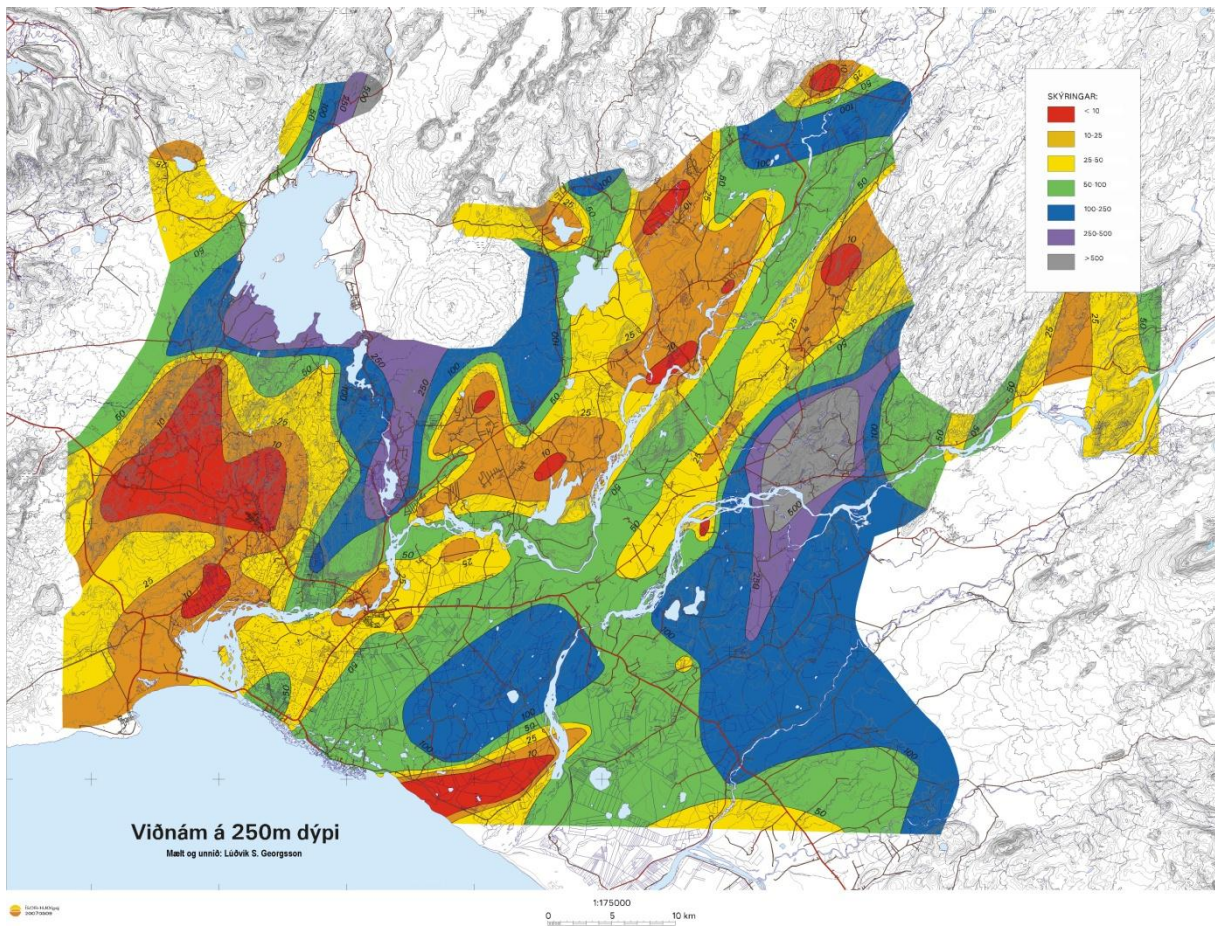
Tafla 1. Yfirlit um jarðhitastaði.

st.teg	staður	staðarnafn	staðarlýsing	tsvaedi	heiti jarðhitasvæðis	heiti bújarðar	svaedi	max hiti	max rennsli	x	y	breidd	lengd
H	11046	Kjalardalur_1		1634	Tungufell	Tungufell	12134	8,6	2	444116	421012,2	64.286890	-20.154000
H	10992	Kjalardalur_2		1634	Tungufell	Tungufell	12134	11,6	1	444114,9	420950,9	64.286340	-20.154000
H	10993	Kjalardalur_3		1634	Tungufell	Tungufell	12134	12,8	0,1	444107,1	420946,6	64.286300	-20.154160
H	10994	Kjalardalur_4		1634	Tungufell	Tungufell	12134	13,5	seytl	444107,8	420935,4	64.286200	-20.154140
H	10995	Kjalardalur_5		1634	Tungufell	Tungufell	12134	13,6	0,3	444110,1	420928,7	64.286140	-20.154090
H	10996	Kjalardalur_6		1634	Tungufell	Tungufell	12134	13,6	0,2	444106,2	420926,5	64.286120	-20.154170
H	10997	Kjalardalur_7		1634	Tungufell	Tungufell	12134	13,8	0,2	444099,2	420914,4	64.286010	-20.154310
H	10998	Kjalardalur_8		1634	Tungufell	Tungufell	12134	11,8	seytl	444099,7	420914,4	64.286010	-20.154300
H	10999	Kjalardalur_9		1634	Tungufell	Tungufell	12134	12,3	seytl	444093,8	420910	64.285970	-20.154420
H	11000	Kjalardalur_10		1634	Tungufell	Tungufell	12134	13,5	0,1	444075,5	420891,4	64.285800	-20.154790
H	11001	Kjalardalur_11		1634	Tungufell	Tungufell	12134	14,1	0,5	444074,5	420885,8	64.285750	-20.154810
H	11002	Kjalardalur_12		1634	Tungufell	Tungufell	12134	8,8	0,3	444028	420914,6	64.286000	-20.155780
H	11003	Lambalæksbotnar_1	Mýri	1634	Tungufell	Tungufell	12134	11,3	í brunni	444058,7	420871,6	64.285620	-20.155130
H	11004	Lambalæksbotnar_2	Mýri	1634	Tungufell	Tungufell	12134	14,9	í brunni	443925	420658,9	64.283690	-20.157810
H	11005	Lambalæksbotnar_3	Mýri	1634	Tungufell	Tungufell	12134	13,9	í brunni	443947,5	420647,3	64.283590	-20.157340
H	11006	Þýfi_1	Skurður	1634	Tungufell	Jaðar	11368	18,9	0,1	443714,3	420342,7	64.280820	-20.162040
H	11007	Þýfi_2	Skurður	1634	Tungufell	Jaðar	11368	20,2	0,3	443712,8	420340,5	64.280800	-20.162070
H	11008	Þýfi_3	Skurður	1634	Tungufell	Jaðar	11368	19	seytl	443712,3	420340,5	64.280800	-20.162080
H	11009	Þýfi_4	Skurður	1634	Tungufell	Jaðar	11368	20	0,3	443707,4	420337,3	64.280770	-20.162180
H	11010	Þýfi_5	Skurður	1634	Tungufell	Jaðar	11368	14,7	seytl	443706,3	420334	64.280740	-20.162200
H	11011	Þýfi_6	Skurður	1634	Tungufell	Jaðar	11368	16	seytl	443706,3	420332,8	64.280730	-20.162200
H	11012	Þýfi_7	Skurður	1634	Tungufell	Jaðar	11368	17,4	seytl	443705,3	420330,6	64.280710	-20.162220
H	11013	Þýfi_8	Skurður	1634	Tungufell	Jaðar	11368	17,5	0,1	443700,9	420327,4	64.280680	-20.162310
H	11014	Þýfi_9	Skurður	1634	Tungufell	Jaðar	11368	13,7	seytl	443672,6	420288,9	64.280330	-20.162880
H	11015	Dalsá_1		1634	Tungufell	Jaðar	11368	20	1	443672,2	420269,9	64.280160	-20.162880
H	11016	Dalsá_2		1634	Tungufell	Jaðar	11368	22,5	0,5	443667,5	420275,6	64.280210	-20.162980
H	11017	Dalsá_3		1634	Tungufell	Jaðar	11368	13	seytl	443606,2	420286,7	64.280300	-20.164250
H	11018	Dalsá_4		1634	Tungufell	Hlíð	12135	21,5	0,3	443655,9	420253,5	64.280010	-20.163210
H	11019	Dalsá_5	Mói	1634	Tungufell	Hlíð	12135	16,8	seytl	443654,8	420245,7	64.279940	-20.163230
H	11020	Dalsá_6	Mói	1634	Tungufell	Hlíð	12135	11,9	seytl	443646,9	420239,2	64.279880	-20.163390
H	11021	Jata_1	Dý	1631	Jata	Jata	11367	9,7	seytl	440912,5	412641,7	64.211280	-20.216810
H	11022	Jata_2	Dý	1631	Jata	Jata	11367	7,4	seytl	440913	412667,3	64.211510	-20.216810
H	11023	Jata_3	Bak við skúr	1631	Jata	Jata	11367	22,2	0,2	440924,2	412718,4	64.211970	-20.216600
H	11024	Volgilækur		1632	Foss	Foss	12136	19,9	0,2	442198,6	415245,3	64.234850	-20.191340
H	11025	Foss_2	Sunnan við Volgalæk	1632	Foss	Foss	12136	21,4	seytl	442140	415121,5	64.233730	-20.192500
H	11026	Laugarbarð	Laug undir Laugarbarði	1626	Skipholt	Haukholt	10291	9,9	0,2	439593,2	415572	64.237330	-20.245160
H	11027	Laugaklauf		1626	Skipholt	Haukholt	10291	31	0,2	439449,5	415743,2	64.238840	-20.248190
H	11028	Kambund		1626	Skipholt	Skipholt II-III	12137	28,3	0,4	438376	412349,2	64.208210	-20.268910
H	11029	Kambur, V við Kamb	Vestan við Kamb	1626	Skipholt	Skipholt I	12138	23,3	0,2	438304,5	412342,9	64.208140	-20.270380
H	11030	Prestholt		1626	Skipholt	Skipholt II-III	12137	14,8	0,1	438780,6	413323,5	64.217020	-20.260980
H	11031	Kotlaugalaug		1625	Kotlaugar	Kotlaugar	11371	41,1	seytl	437783,5	409885,8	64.186010	-20.280080
H	11032	Kotlaughver		1625	Kotlaugar	Kotlaugar/Skipholt	11371	90		437613,7	409855,8	64.185710	-20.283560

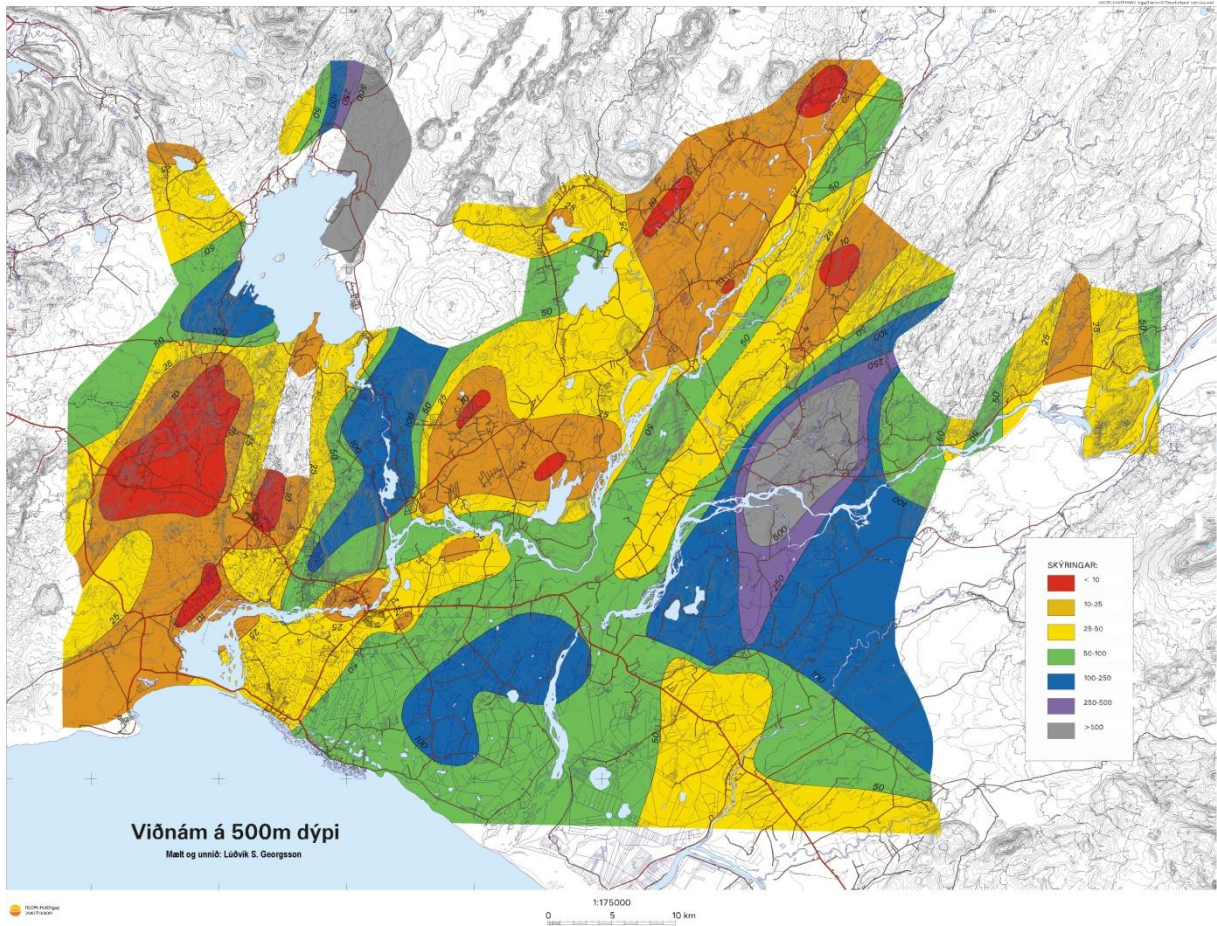
st.teg	staður	staðarnafn	staðarlýsing	tsvaedi	heiti jarðhitasvæðis	heiti bújarðar	svaedi	max_hiti	max_rennsl	x	y	breidd	lengd
H	11033	Hádegisnef_1		2935	Kópsvatn	Kópsvatn	11370	11,3	seytl	437685,1	408750,4	64.175810	-20.281630
H	11034	Hádegisnef_2		2935	Kópsvatn	Kópsvatn	11370	13	seytl	437667,9	408787,6	64.176140	-20.282000
H	11035	Borgardalur v. Einbúa		2935	Kópsvatn	Kópsvatn	11370	7,5	0,3	438089,3	409091,3	64.178940	-20.273460
H	11036	Hádegisnef_3	100 m ofan við Hádegisnef	2935	Kópsvatn	Kópsvatn	11370	7,8	2	437803,3	408823,9	64.176490	-20.279230
H	11037	Hádegisnef_4		2935	Kópsvatn	Kópsvatn	11370	16,8	seytl	437730,5	408784,1	64.176120	-20.280710
H	11038	Stórudy/Stekkatúnsdý		2935	Kópsvatn	Kópsvatn	11370	11	seytl	436905	407871	64.167780	-20.297300
H	11039	Smærnadý		2935	Kópsvatn	Kópsvatn	11370	10,1	seytl	436265,3	406960,9	64.159500	-20.310060
H	11040	Hlíðarlaug		1634	Tungufell	Hlíð	12135	26,1	3	443516,6	419923,8	64.277030	-20.165960
H	11041	Sólheimalaug		1617	Sólheimalaug	Ás	12139	37,6	5	438734,1	403466,3	64.128610	-20.257900
H	11042	Laugarholt_1	Vestan við Laugarholt	1618	Hruni	Ás	12139	24,5	0,1	438776,1	403888,1	64.132400	-20.257210
H	11043	Laugarholt_2	Vestan við Laugarholt	1618	Hruni	Ás	12139	28,9	0,2	438776,9	403880,3	64.132330	-20.257190
H	11044	Laugarholt_3	Vestan við Laugarholt	1618	Hruni	Ás	12139	24,5	seytl	438775,8	403877	64.132300	-20.257210
H	11045	Laugarholt_4	Vestan við Laugarholt	1618	Hruni	Ás	12139	23,7	seytl	438774,7	403869,2	64.132230	-20.257230
H	10064	Hrunalaug		1618	Hruni	Ás	12139	40	10	438890,4	403932,7	64.132820	-20.254880
H	11047	Hrunalaug_2	Sunnan Hrunalaugar	1618	Hruni	Ás	12139	36,3	seytl	438886,8	403919,4	64.132700	-20.254950
H	11048	Hrunalaug_3	Sunnan Hrunalaugar	1618	Hruni	Ás	12139	35,9	0,3	438882,5	403899,4	64.132520	-20.255030
H	11049	Hrunalaug_4	Sunnan Hrunalaugar	1618	Hruni	Ás	12139	34,3	0,2	438874,9	403886,1	64.132400	-20.255180
H	11050	Hrunalaug_5	Sunnan Hrunalaugar	1618	Hruni	Ás	12139	33,5	0,1	438869,5	403884	64.132380	-20.255290
H	11051	Hrunalaug_6	Norðan Hrunalaugar	1618	Hruni	Ás	12139	27,6	0,2	438871,5	404007,7	64.133490	-20.255300
H	11052	Hrunalaug_7	Norðan Hrunalaugar	1618	Hruni	Ás	12139			438909,9	404029,3	64.133690	-20.254520
H	11053	Hrunalaug_8	Norðan Hrunalaugar	1618	Hruni	Ás	12139	9,4		438898,3	404060,7	64.133970	-20.254770
H	11054	Nónás_1	Austan Nónása	1638	Laugar - Hrunam.hreppi	Reykjából	11372	7,1	seytl	439309,4	409801,7	64.185530	-20.248660
H	11055	Nónás_2	Austan Nónása	1638	Laugar - Hrunam.hreppi	Reykjából	11372	11,6	seytl	439298,1	409726,1	64.184850	-20.248860
H	11056	Nónás_3	Austan Nónása	1638	Laugar - Hrunam.hreppi	Reykjából	11372	9,3	seytl	439294,5	409712,8	64.184730	-20.248930
H	11057	Nónás_4	Austan Nónása	1638	Laugar - Hrunam.hreppi	Reykjából	11372		hverahrúður	439309,9	409802,8	64.185540	-20.248650
H	11058	Laugalækur_1	Við Laugalæk	1638	Laugar - Hrunam.hreppi	Laugar	12140		hverahrúður	439516,2	409687,3	64.184540	-20.244360
H	11306	Laugalækur_2	Við Laugalæk	1638	Laugar - Hrunam.hreppi	Laugar	12140		hverahrúður	439526	409692,7	64.184590	-20.244160
H	11307	Laugalækur_3	Við Laugalæk	1638	Laugar - Hrunam.hreppi	Laugar	12140		hverahrúður	439528,4	409692,6	64.184590	-20.244110
H	11308	Laugalækur_4	Við Laugalæk	1638	Laugar - Hrunam.hreppi	Laugar	12140		hverahrúður	439547,7	409732,4	64.184950	-20.243730
H	11309	Laugalækur_5	Við Laugalæk	1638	Laugar - Hrunam.hreppi	Laugar	12140		hverahrúður	439545,7	409729,1	64.184920	-20.243770
H	11059	Laugar_1, bæjarhóll		1638	Laugar - Hrunam.hreppi	Laugar	12140		hverahrúður	439588,8	409773,9	64.185330	-20.242900
H	11310	Laugar_2, bæjarhóll		1638	Laugar - Hrunam.hreppi	Laugar	12140		hverahrúður	439584,6	409779,6	64.185380	-20.242990
H	11060	Rosakrókur_1		2978	Rosakrókur	Laugar	12140	8,8	0,2	439962,9	409509	64.183020	-20.235100
H	11061	Rosakrókur_2		2978	Rosakrókur	Laugar	12140	8,4	0,2	439963,3	409504,6	64.182980	-20.235090
H	11062	Rosakrókur_3		2978	Rosakrókur	Laugar	12140	8,6	0,2	439964	409516,8	64.183090	-20.235080
H	11063	Rosakrókur_4		2978	Rosakrókur	Laugar	12140	8,2	0,2	439958	409483,5	64.182790	-20.235190
H	11064	Hverás_1		1638	Laugar - Hrunam.hreppi	Reykjából	11372			439656,1	409633,2	64.184080	-20.241460
H	11065	Hverás_2		1638	Laugar - Hrunam.hreppi	Reykjából	11372	13,6		439604	409727,9	64.184920	-20.242570
H	11066	Hverás_3		1638	Laugar - Hrunam.hreppi	Reykjából	11372	20		439576,7	409674,9	64.184440	-20.243110
H	11067	Hverás_4, Hverinn í Hverási	Einnig kallaður Laugahver	1638	Laugar - Hrunam.hreppi	Reykjából	11372	100,5	4	439564,1	409655,1	64.184260	-20.243360
H	11311	Hverás_5		1638	Laugar - Hrunam.hreppi	Reykjából	11372			439675,2	409664,1	64.184360	-20.241080
H	11312	Hverás_6		1638	Laugar - Hrunam.hreppi	Reykjából	11372	22,1	seytl	439624,1	409685,2	64.184540	-20.242140
H	11068	Miðfellsgil		1615	Miðfell-austur	Miðfell	12141	17,8		433736,6	399303,5	64.090350	-20.358640
H	11069	Götukelda_1		1616	Miðfell-vestur	Ásatún	11363	12,1	2	433034,9	401003,6	64.105460	-20.373780
H	11070	Götukelda_2		1616	Miðfell-vestur	Ásatún	11363	8,4	seytl	432805,6	400708,6	64.102770	-20.378350
H	11071	Götukelda_3		1616	Miðfell-vestur	Ásatún	11363	11	seytl	432672,2	400335,7	64.099400	-20.380920

st.teg	staður	staðarnafn	staðarlýsing	tsvaedi	heiti jarðhitasvæðis	heiti bújarðar	svaedi	max hiti	max rennsli	x	y	breidd	lengd
H	11072	Brennimýri_1		2979	Brennimýri	Túnsberg	12142	12,4	0,5	437339,3	406818,4	64.158420	-20.287930
H	11073	Brennimýri_2		2979	Brennimýri	Túnsberg	12142	9,4	seytl	437312,2	406797,8	64.158230	-20.288480
H	11074	Laugarás_1		1636	Kluftir	Kluftir	12143	11,7	0,2	443572,6	411263,7	64.199370	-20.161520
H	11075	Laugarás_2		1636	Kluftir	Kluftir	12143	14,5	0,2	443575,7	411270,3	64.199430	-20.161460
H	11076	Vaðmálhver		1620	Flúðir	Högnastaðir/Gröf	11398	100,3		436238,1	404447	64.136950	-20.309550
H	11077	Austan Vaðmálhvers		1620	Flúðir	Högnastaðir/Gröf	11398	84,4		436252,8	404454,5	64.137020	-20.309250
H	11078	Básahverir_1		1620	Flúðir	Högnastaðir/Gröf	11398	100,5		436262,3	404467,7	64.137140	-20.309060
H	11079	Básahverir_2		1620	Flúðir	Högnastaðir/Gröf	11398	98		436266,4	404473,2	64.137190	-20.308980
H	11080	Litli-Geysir_1		1620	Flúðir	Högnastaðir/Gröf	11398			436284,9	404473,9	64.137200	-20.308600
H	11081	Litli-Geysir_2		1620	Flúðir	Högnastaðir/Gröf	11398			436288,1	404490,5	64.137350	-20.308540
H	11082	Litli-Geysir_3		1620	Flúðir	Högnastaðir/Gröf	11398			436280,8	404488,5	64.137330	-20.308690
H	11083	Litli-Geysir_4		1620	Flúðir	Högnastaðir/Gröf	11398			436306,6	404509,1	64.137520	-20.308170
H	11084	Litli-Geysir_5		1620	Flúðir	Högnastaðir/Gröf	11398	90,5		436327,8	404499,8	64.137440	-20.307730
H	11085	Litli-Geysir_6		1620	Flúðir	Högnastaðir/Gröf	11398	97		436336,5	404521,9	64.137640	-20.307560
H	11086	Litli-Geysir_7		1620	Flúðir	Högnastaðir/Gröf	11398			436375,9	404591,3	64.138270	-20.306780
H	11087	Draughver_1		1620	Flúðir	Högnastaðir/Gröf	11398	96,3		436438,3	404687	64.139140	-20.305540
H	11088	Draughver_2		1620	Flúðir	Högnastaðir/Gröf	11398			436428,9	404679,4	64.139070	-20.305730
H	11089	Litla-Laxá_1		1620	Flúðir	Högnastaðir/Gröf	11398	59,4		436241,9	404442,4	64.136910	-20.309470
H	11090	Litla-Laxá_2		1620	Flúðir	Högnastaðir/Gröf	11398	85,7		436240,3	404438	64.136870	-20.309500
H	11091	Litla-Laxá_3		1620	Flúðir	Högnastaðir/Gröf	11398	97,5		436240,7	404434,7	64.136840	-20.309490
H	11092	Litla-Laxá_4		1620	Flúðir	Högnastaðir/Gröf	11398	100,8		436243,7	404435,7	64.136850	-20.309430
H	11093	Litla-Laxá_5		1620	Flúðir	Högnastaðir/Gröf	11398	99,7		436245,5	404432,3	64.136820	-20.309390
H	11094	Litla-Laxá_6		1620	Flúðir	Högnastaðir/Gröf	11398	99,5		436244,5	404429	64.136790	-20.309410
H	11095	Litla-Laxá_7		1620	Flúðir	Högnastaðir/Gröf	11398	100,5		436241,6	404429,1	64.136790	-20.309470
H	11096	Hverahólmi_1	Austan í Hverahólma	1620	Flúðir	Högnastaðir/Gröf	11398	84,8		436247,3	404446,8	64.136950	-20.309360
H	11097	Hverahólmi_2	Austan í Hverahólma	1620	Flúðir	Högnastaðir/Gröf	11398	85,8		436250,8	404450,1	64.136980	-20.309290
H	11098	Hverahólmi_3	Austan í Hverahólma	1620	Flúðir	Högnastaðir/Gröf	11398	52,1		436257,1	404449,9	64.136980	-20.309160
H	11099	Hverahólmi_4	Austan í Hverahólma	1620	Flúðir	Högnastaðir/Gröf	11398	97,5		436259	404448,8	64.136970	-20.309120
H	11100	Hverahólmi_5	Austan í Hverahólma	1620	Flúðir	Högnastaðir/Gröf	11398	75		436257	404442,1	64.136910	-20.309160
H	11101	Hverahólmi_6	Austan í Hverahólma	1620	Flúðir	Högnastaðir/Gröf	11398	100		436252	404440	64.136890	-20.309260
H	11102	Hverahólmi_7	Austan í Hverahólma	1620	Flúðir	Högnastaðir/Gröf	11398	97		436247,7	404441,2	64.136900	-20.309350
H	11103	Litla-Laxá_8	Gegnt Vaðmálhver	1620	Flúðir	Grafarbakki	11361	32,8		436224,2	404389,3	64.136430	-20.309810
H	11104	Litla-Laxá_9	Gegnt Vaðmálhver	1620	Flúðir	Grafarbakki	11361	46,7		436221,6	404404,9	64.136570	-20.309870
H	11105	Litla-Laxá_10		1620	Flúðir	Grafarbakki	11361	100,9		436224,6	404409,3	64.136610	-20.309810
H	11272	Litla-Laxá_11		1620	Flúðir	Grafarbakki	11361	85,7		436213,6	404418,5	64.136690	-20.310040
H	11106	Litla-Laxá_12		1620	Flúðir	Grafarbakki	11361	85,7		436206,9	404423,1	64.136730	-20.310180
H	11293	Hverabakki_1	Víð Grafarhver	1620	Flúðir	Grafarbakki	11361	99,1		436183,2	404410,2	64.136610	-20.310661
H	11400	Hverabakki_2	Víð Grafarhver	1620	Flúðir	Grafarbakki	11361	64,6	0,1	436190,7	404416,7	64.136670	-20.310509
H	11271	Hverabakki_3	Víð Litlu-Laxá	1620	Flúðir	Grafarbakki	11361	99,2	0,1	436217,1	404424,0	64.136740	-20.309970
H	11273	Hverabakki_4	Víð Litlu-Laxá	1620	Flúðir	Grafarbakki	11361	83	0,1	436172,3	404422,7	64.136720	-20.310890
H	11274	Hverabakki_5	Víð Litlu-Laxá	1620	Flúðir	Grafarbakki	11361	45,4	0,2	436135,0	404384,4	64.136370	-20.311639
H	11278	Hverabakki_6	Víð Litlu-Laxá	1620	Flúðir	Grafarbakki	11361	83,1		436123,6	404375,8	64.136290	-20.311870
H	11283	Hverabakki_7	Víð Litlu-Laxá	1620	Flúðir	Grafarbakki	11361	81,4	8	436013,7	404055,8	64.133400	-20.313990
H	11280	Hverabakki_8	Víð Litlu-Laxá	1620	Flúðir	Grafarbakki	11361			436035,9	404212,6	64.134810	-20.313601

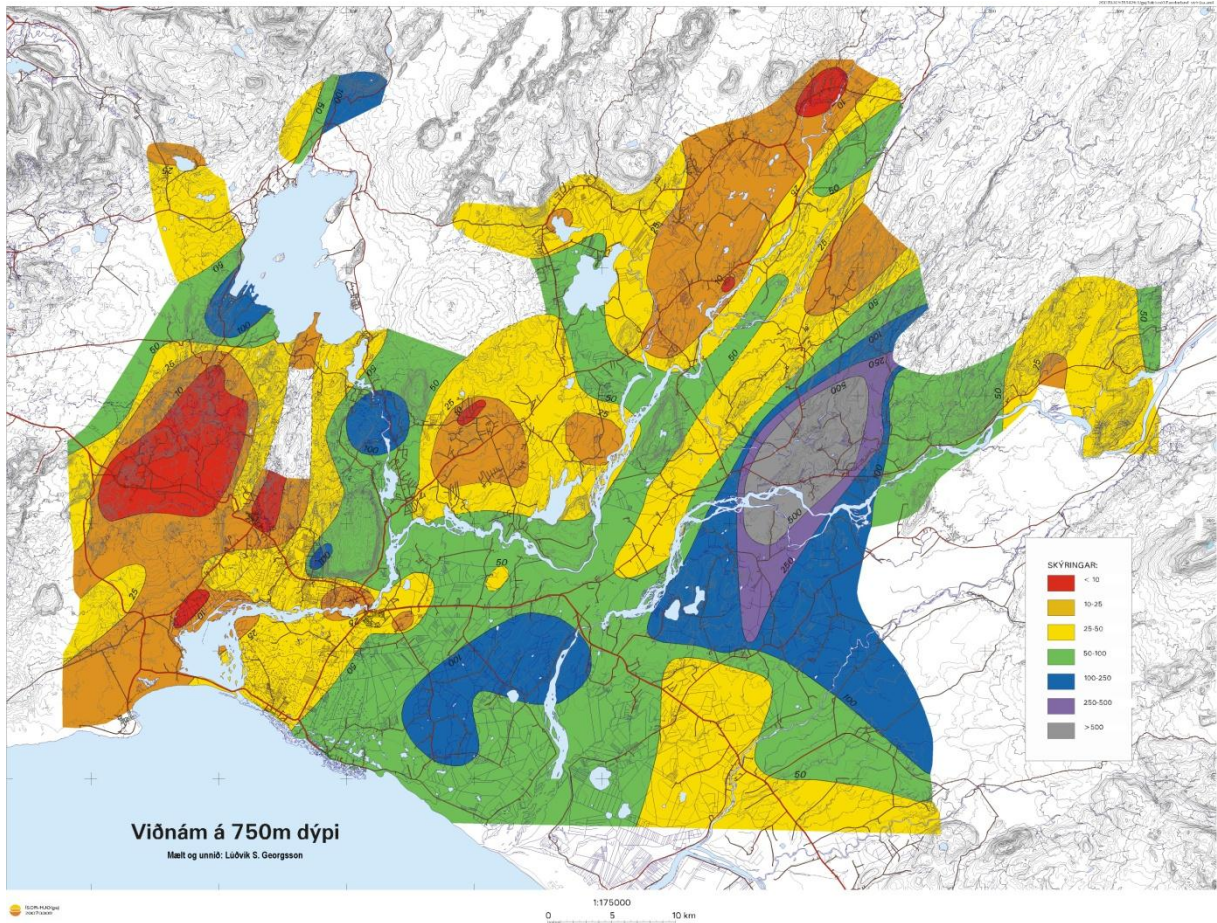
st.teg	staður	staðarnafn	staðarlýsing	tsvaedi	heiti jarðhitasvæðis	heiti bújarðar	svaedi	max_hiti	max_rennsl	x	y	breidd	lengd
H	11281	Hverabakki_9	Við Litlu-Laxá	1620	Flúðir	Grafarbakki	11361	25,2	0,2	436016,6	404056,8	64.133410	-20.313930
H	11282	Hverabakki_10	Við Litlu-Laxá	1620	Flúðir	Grafarbakki	11361	68,1		435997,2	404012,6	64.133010	-20.314310
H	11284	Hverabakki_11	Við Litlu-Laxá	1620	Flúðir	Grafarbakki	11361	89,4		436007,8	404052,6	64.133370	-20.314109
H	11285	Hverabakki_12	Við Litlu-Laxá	1620	Flúðir	Grafarbakki	11361	60,2	0,2	435981,4	404001,8	64.132910	-20.314630
H	11286	Hverabakki_13	Við Litlu-Laxá	1620	Flúðir	Grafarbakki	11361	55,9	1	435966,1	403994,3	64.132840	-20.314941
H	11287	Hverabakki_14	Við Litlu-Laxá	1620	Flúðir	Grafarbakki	11361	63,2	0,1	435964,1	403992,1	64.132820	-20.314981
H	11288	Hverabakki_15	Við Litlu-Laxá	1620	Flúðir	Grafarbakki	11361	70,1	1	435951,8	403983,5	64.132740	-20.315229
H	11289	Hverabakki_16	Við Litlu-Laxá	1620	Flúðir	Grafarbakki	11361	71,8	0,2	435940,8	403969,2	64.132610	-20.315449
H	11290	Hverabakki_17	Við Litlu-Laxá	1620	Flúðir	Grafarbakki	11361	71,8	3	435923,5	403960,7	64.132530	-20.315801
H	11292	Hverabakki_18	Við Litlu-Laxá	1620	Flúðir	Grafarbakki	11361	18,8	2	435799,1	403904,1	64.132000	-20.318330
H	11270	Hverabakki_19	Við Grafarhver	1620	Flúðir	Grafarbakki	11361			436187,0	404403,4	64.136550	-20.310580
H	11298	Hverabakki_20	Við Litlu-Laxá	1620	Flúðir	Grafarbakki	11361	30,8	0,5	435702,8	403888,3	64.131840	-20.320300
H	11299	Hverabakki_21	Við Litlu-Laxá	1620	Flúðir	Grafarbakki	11361	27,1	0,2	435688,3	403892,0	64.131870	-20.320600
H	11300	Hverabakki_22	Við Litlu-Laxá	1620	Flúðir	Grafarbakki	11361	16,9		435675,2	403894,5	64.131890	-20.320870
H	11301	Hverabakki_23	Við Litlu-Laxá	1620	Flúðir	Grafarbakki	11361	12		435643,5	403916,3	64.132080	-20.321530
H	11302	Hverabakki_24	Við Litlu-Laxá	1620	Flúðir	Grafarbakki	11361	15,5	0,1	435634,1	403932,1	64.132220	-20.321730
H	11303	Hverabakki_25	Við Litlu-Laxá	1620	Flúðir	Grafarbakki	11361	13,3		435622,1	403941,3	64.132300	-20.321980
H	11304	Hverabakki_26	Við Litlu-Laxá	1620	Flúðir	Grafarbakki	11361	13		435616,8	403945,9	64.132340	-20.322090
H	11258	Litla-Laxá_13	Við Fúl	1620	Flúðir	Högnastaðir/Gröf	11398	83		435778,0	403965,9	64.132550	-20.318790
H	11257	Litla-Laxá_14	Við Fúl	1620	Flúðir	Högnastaðir/Gröf	11398			435778,0	403964,8	64.132540	-20.318789
H	11259	Litla-Laxá_15	Við Grafarhver	1620	Flúðir	Högnastaðir/Gröf	11398	95,5	0,4	435805,3	403944,2	64.132360	-20.318220
H	11291	Litla-Laxá_16		1620	Flúðir	Högnastaðir/Gröf	11398	17,6		435829,0	403914,7	64.132100	-20.317721
H	11294	Litla-Laxá_17		1620	Flúðir	Högnastaðir/Gröf	11398	15,2		435625,1	403993,6	64.132770	-20.321941
H	11295	Litla-Laxá_18		1620	Flúðir	Högnastaðir/Gröf	11398	16,4		435632,7	403982,3	64.132670	-20.321780
H	11296	Litla-Laxá_19		1620	Flúðir	Högnastaðir/Gröf	11398	69,9		435647,1	403972,0	64.132580	-20.321480
H	11297	Litla-Laxá_20		1620	Flúðir	Högnastaðir/Gröf	11398	27		435652,0	403975,2	64.132610	-20.321380
H	11262	Flúðir_1	Við Hellisholtahver	1620	Flúðir	Hellisholt	11364	91,1	0,1	435455,7	403509,9	64.128400	-20.325210
H	11263	Flúðir_2	Við Hellisholtahver	1620	Flúðir	Hellisholt	11364	96	4	435448,1	403516,8	64.128460	-20.325369
H	11264	Flúðir_3	Við Hellisholtahver	1620	Flúðir	Hellisholt	11364	94,7	0,1	435454,5	403520,0	64.128490	-20.325239
H	11265	Flúðir_4	Við Hellisholtahver	1620	Flúðir	Hellisholt	11364	89,3		435461,7	403517,6	64.128470	-20.325090
H	11266	Flúðir_5	Við Flúðahver	1620	Flúðir	Hellisholt	11364	95,7		435521,6	403585,5	64.129090	-20.323890
H	11267	Flúðir_6	Við Flúðahver	1620	Flúðir	Hellisholt	11364	34,5		435502,6	403587,0	64.129100	-20.324281
H	11268	Flúðir_7	Við Flúðahver	1620	Flúðir	Hellisholt	11364	99,1		435518,0	403597,8	64.129200	-20.323969
H	11269	Flúðir_8	Við Flúðahver	1620	Flúðir	Hellisholt	11364	99,1	2	435527,8	403600,9	64.129230	-20.323769
H	11250	Volgudý		2975	Syðra-Langholt	Syðra-Langholt	11374	13,4	0,3	429866,7	399647,8	64.092670	-20.438121
H	11108	Laugaflóð_1		1591	Auðsholt	Auðsholt II	12144	16,4		428940,1	401733,2	64.111180	-20.458100
H	11109	Laugaflóð_2		1591	Auðsholt	Auðsholt II	12144	38		428915,6	401746,0	64.111290	-20.458609
H	11110	Laugaflóð_3		1591	Auðsholt	Auðsholt II	12144	22,4		428907,3	401725,0	64.111100	-20.458769
H	11142	Laugaflóð_4		1591	Auðsholt	Auðsholt II	12144	33,1		428889,3	401729,9	64.111140	-20.459141
H	11305	Galtafell		2976	Galtafell	Galtafell	11359	12,5		435472,9	399910,1	64.096120	-20.323310
H	11255	Skollagróf_1		2929	Skollagróf	Skollagróf	12145	6		436818,5	410219,9	64.188830	-20.300070
H	11256	Skollagróf_2		2929	Skollagróf	Skollagróf	12145	10		436918,9	410326,0	64.189800	-20.298050



Mynd 71. Viðnám á Suðurlandi á 250 m dýpi. Kortið er unnið af Lúðvík S. Georgssyni.



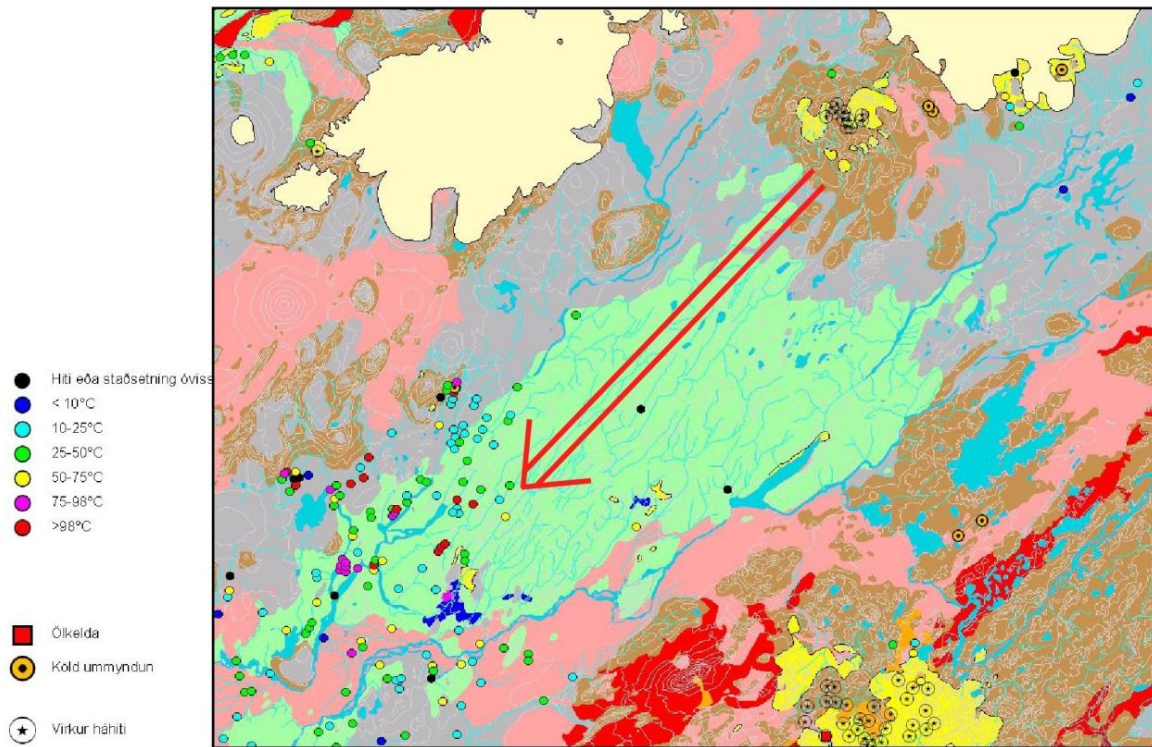
Mynd 72. Viðnám á Suðurlandi á 500 m dýpi. Kortið er unnið af Lúðvík S. Georgssyni.



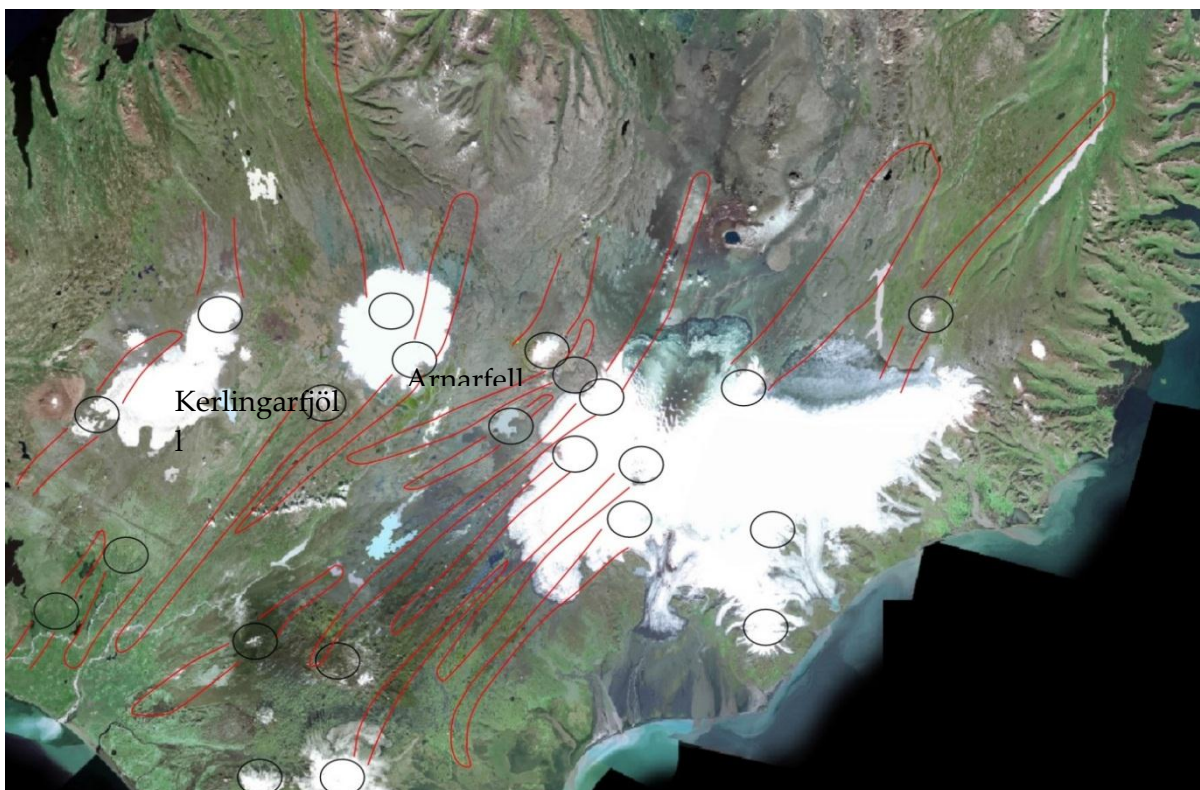
Mynd 73. Viðnám á Suðurlandi á 750 m dýpi. Kortið er unnið af Lúðvík S. Georgssyni.

Það hlýtur að vera áhugavert að vita hvað stjórnar hitareininni. Heitt vatn á þessu svæði virðist vera tengt sprungum eða misgengjum eins og víðast annars staðar í landinu. Sá sem hér heldur á þenna hefur varpað því fram að jarðhitinn í Hrunamannahreppi sé angi af mun stærra fyrirbrigði. Kerlingarfjöll eru virk megineldstöð sunnan undir Hofsjökli. Suður frá henni er sprungu- og hryggjakerfi sem stefnir SV-NA. Þetta kerfi er milli Litlu-Laxár og Hvítár og má rekja það á loftmyndum suður undir hálendisbrúnina. Yfirborðsjarðhiti er þekkur á því svæði á afréttinum. Í ásunum austur af Hvítá, a.m.k. austur fyrir Reykjadal, eru stór og áberandi misgengi og hinn öflugi yfirborðsjarðhiti tengist þeim. Beinast liggur við að telja að þessi misgengi séu framhald af sprungukerfi Kerlingarfjalla. Þar sem Kerlingarfjöll er virk megineldstöð eru allar líkur á að sprungukerfi frá henni sé einnig virkt. Þetta samband er sýnt á mynd 74. Ef þetta reynist rétt má búast við að hitauðlindin sé mjög öflug og möguleikar á að ná upp heitu vatni víðar en hingað til hefir verið talið.

Á mynd 75 er sprungukerfinu varpað ofan í litloftmynd af svæðinu og þar eru einnig næstu sprungukerfi sem svipað er háttað til með. Á þessari mynd er annað sprungukerfi sem skipt getur máli fyrir Hrunamannahrepp. Það liggur suðvestur frá annarri megineldstöð sem kennd er við Arnarfell. Sú rein nær inn á austanverða Hrunamannaafretti neðanverðan og hugsast gæti að jarðhitinn við Klufitir og Kaldbak væri tengur henni. Það er þó alveg óathugað mál.



Mynd 74. Tengsl Kerlingarfjalla og yfirborðsjarðhita í Hrunamannahreppi.



Mynd 75. Virkar megneldstöðvar og sprungureinar þeirra.

23 Heimildir

Ester Eyjólfsdóttir (2009). *Efnasamsetning jarðhitavatns í Hrunamannahreppi*. Íslenskar orkurannsóknir, greinargerð, ÍSOR-09018. 10 bls.

Grímur Björnsson og Kristján Sæmundsson (2006). *Hitalíkan af Hrunamannahreppi*. Íslenskar orkurannsóknir, greinargerð, ÍSOR-06004. 17 bls.

