

Ársskýrsla safnaráðs 2008

Safnaráð
Laufásvegi 12
101 Reykjavík

Efnisyfirlit

Fulltrúar í safnaráði.....	4
Hlutverk safnaráðs	5
Starfsemi safnaráðs 2008.....	6
Rekstur skrifstofu safnaráðs 2008	7
Aðgengi fyrir alla – samráðsfundur safnaráðs	8
Íslenski safnadagurinn	8
Vefsíða safnaráðs.....	9
Nám í safnafræði við HÍ	11
Safnasjóður 2008	11
Úthlutun úr safnasjóði 2008:	13
Upplýsingar um rekstur safna 2006	15
Rekstrartekjur	15
Rekstrargjöld.....	17
Hlutfall safnasjóðs af heildartekjum	18
Hlutfall safnasjóðs af framlagi ríkissjóðs.....	18
Gestafjöldi.....	19
Starfsmannamál.....	19

Fulltrúar í safnaráði

Safnaráð er skipað, skv. safnalögum nr. 106/2001, af fimm aðilum til fjögurra ára í senn. Samband íslenskra sveitarfélaga og Félag íslenskra safna og safnmanna (FÍSOS) tilnefna einn fulltrúa hvort auk varamanna. Auk þeirra eiga sæti í safnaráði forstöðumenn höfuðsafna, Þjóðminjasafns Íslands, Listasafns Íslands og Náttúruminjasafns Íslands og tilnefna þeir varamenn í sinn stað. Menntamálaráðherra skipar formann og varaformann úr hópi ráðsmanna. Safnaráð á árinu 2008 var skipað frá 1. nóvember 2005 til 1. nóvember 2009.

Skipan safnaráðs á árinu 2008:

Ráðsmenn:	Varamenn:
Halldór Björn Runólfsson, safnstjóri Listasafns Íslands og lögbundinn aðalfulltrúi höfuðsafns á sviði lista	Júlíana Gottskálksdóttir, safnstjóri Listasafns Einars Jónssonar
Margrét Hallgrímsdóttir, þjóðminjavörður formaður safnaráðs	Anna Guðný Ásgeirsdóttir, sviðsstjóri fjármála- og þjónustusviðs Þjóðminjasafns Íslands
Helgi Torfason, forstöðumaður Náttúruminjasafns Íslands, lögbundinn aðalfulltrúi höfuðsafns á sviði náttúruminja	Helga Bjarnadóttir, starfsmaður Náttúruminjasafns Íslands, tilnefndur varafulltrúi höfuðsafns á sviði náttúruminja frá 14. mars 2008
Sveinn Kristinsson, bæjarstjórnarfulltrúi Akranesi (fyrir hönd Sambands íslenskra sveitarfélaga)	Steinunn Ó. Kolbeinsdóttir
Karl Rúnar Þórsson, formaður Félags íslenskra safna og safnmanna (fyrir hönd félagsins)	Ágústa Kristófersdóttir, sýningastjóri Þjóðminjasafns Íslands
AlmaDís Kristinsdóttir, starfsmaður í Listasafni Reykjavíkur skipuð fulltrúi FÍSOS frá 21. apríl 2008.	Eiríkur Jörundsson, safnstjóri Víkin sjóminjasafn

Framkvæmdastjóri safnaráðs er Raket Halldórsdóttir. Framkvæmdastjóri sér um allt er lýtur að rekstri skrifstofu safnaráðs, veitir innlendum og erlendum aðilum upplýsingar um safnamál, sinnir vefsíðu, málþingum og útgáfum, undirbýr ákvarðanir og fundi og sinnir framkvæmd ákvarðana ráðsins.

Safnaráð fundaði 10 sinnum á árinu 2008. Fundargerðir ráðsins eru aðgengilegar á vefsíðu þess: www.safnarad.is

Hlutverk safnaráðs

Safnaráð er fjölskipað stjórnvald og stjórnsýslunefnd sem starfar undir menntamálaráðuneyti, skv. safnalögum nr. 106/2001, en einnig skv. lögum nr. 105/2001 um flutning menningarverðmæta úr landi og skil menningarverðmæta til annarra landa. Skv. 3. og 11. gr. safnalaga er hlutverk safnaráðs fjórþætt:

- 1) Safnaráð er samráðsvettvangur starfsemi lista- og minjasafna.
- 2) Safnaráð hefur eftirlit með söfnum sem hljóta ríkisstyrki.
- 3) Safnaráð úthlutar úr Safnasjóði.
- 4) Sæki safn um styrk til menntamálaráðuneytis skv. 11. gr. safnalaga til öflunar húsnæðis fyrir starfsemina er styrkveiting háð samþykki safnaráðs á stofnkostnaði og húsnæði.

Skv. 2., 4., 5., 6. og 7. gr. laga nr. 105/2001 og 7. gr. safnalaga bætist annað tvíþætt hlutverk við hin fyrri:

- 5) Safnaráð veitir formlegt leyfi til útflutnings muna eða gripa sem teljast til menningarverðmæta skv. 2. og 4. gr. laga nr. 105/2001.
- 6) Safnaráð skal annast framkvæmd skila á menningarminjum, er fluttar hafa verið með ólöglegum hætti til Íslands, til hlutaðeigandi ríkja.

Hlutverk safnaráðs er því afar fjölþætt og spannar breitt svið íslensks menningararfs.

Á 14. fundi safnaráðs þann 30. janúar 2003 voru samþykktar verklagsreglur ráðsins fyrir 2003-2005, sem framlengdar voru á fundi ráðsins þann 16. febrúar 2006, en skv. verklagsreglunum er hlutverk safnaráðs:

- að meta starfsemi safna
- að halda skrá yfir söfn í landinu
- að stjórna safnasjóði og veita úr honum styrki samkvæmt úthlutunarreglum sjóðsins
- að hafa eftirlit með söfnum og þeim framkvæmdum sem ráðið styrkir
- að veita ráðgjöf og fræðslu um safnamál

Ljóst er skv. verklagsreglum að megináhersla er lögð á fyrstu 3 lögbundnu hlutverk ráðsins, enda marka þessi þrjú hlutverk stærstan þátt starfseminnar enn sem komið er.

Safnaráð stjórnar safnasjóði og veitir styrkjum úr sjóðnum til safna skv. safnalögum nr. 106/2001. Í fyrsta frumvarpi til safnalaga sagði orðrétt: „Lagt er til að stofnaður verði sérstakur sjóður er beri heitið safnasjóður sem hafi það hlutverk að sjá um styrkveitingar til safna. Með stofnun slíks sjóðs er tryggð aukin samkvæmni í styrkveitingum og aukið eftirlit með þeim söfnum sem fá styrki.“¹ Samkvæmni í styrkveitingum og aukið faglegt eftirlit með söfnum er hljóta ríkisstyrki voru því meginmarkmiðin með stofnun safnasjóðs.

¹ Frumvarp til safnalaga. 126. löggjafarþing 2000-2001. Þskj. 238 – 224. mál.

Úthlutunarreglur Safnasjóðs voru staðfestar af menntamálaráðherra þann 6. maí 2003, en voru þær settar með vísan til 10. gr. safnalaga nr. 106/2001.

Safnasjóður fékk eigin kennitölu á árinu 2004 skv. heimild frá menntamálaráðuneyti (dags. 2. júlí 2004). Kennitala Safnasjóðs er 700904-3340.

Starfsemi safnaráðs 2008

Safnaráð hélt 10 fundi á árinu 2008. Fundirnir fóru oftast fram í húsnaði Þjóðminjasafns Íslands. Hér fylgir upptalning nokkurra þeirra mála sem ráðið fjallaði um:

- Samþykkt var nýtt reiknilíkan vegna úthlutunar úr safnasjóði. Sú aðferð sem var nýtt við ákvörðun styrkuppþæða er sambland af þeirri reikniáferð sem safnaráð hefur nýtt hingað til við útreikning styrkuppþæða rekstrarstyrkja og nýjum forsendum. Rekstrarstyrkir voru veittir í þrepum eftir umfangi rekstrar safns eins og verið hefur síðustu ár, hins vegar var í ár litið sérstaklega til þáttar launakostnaðar í rekstrarumfangi. Því hærri sem launakostnaður er hjá safni, því hærra styrkþrepi lendir safnið í við úthlutun. Litið er til þáttar launakostnaðar sérstaklega þar sem safnaráð telur nýtingu sérhæfðs mannauðs á söfnum mikilvægan grundvallarþátt í starfsemi safna og forsendu faglegs safnastarfs og uppbyggingar.
- Safnaráð sóttist eftir heimild mennta- og menningarmálaráðuneytis til að funda með fjárlaganefnd Alþingis um fjárveitingar til safnamála. Heimild fékkst síðla árs og funduðu formaður og framkvæmdastjóri með nefndinni 5. desember 2008. Þær töluðu fyrir eflingu safnasjóðs og mikilvægi þess að fjárveitingar ríkisins til safnastarfs færu fram á faglegum grundvelli. Umtalsverð hækkun varð á framlagi til safnasjóðs á fjárlögum ársins 2009 eða 18,2 millj. úr 87,7 árið 2008 í 105,9 millj.
- Höfundarréttarmál safna voru til umfjöllunar, en leitað er leiða til að lækka kostnað við birtingu mynda af listaverkum í safnkosti á vefsíðum safna. Ekki tókst að finna viðunandi lausn á því máli en ráðið mun halda áfram að vinna í því.
- Þjóðminjasafnið, höfuðsafn á sviði þjóðminjavörslu leitaði eftir samráði við safnaráðs við vinnu við endurnýjun safnastefnu á sviði þjóðminjavörslu fyrir árin 2008-13.
- Safnaráð lét hanna sérstakt viðurkenningarskjal til að senda þeim söfnum sem njóta styrks úr safnasjóði.
- Safnaráð fjallaði nokkuð um rekstrarfyrirkomulag safna og lagði áherslu á að við breytingar á rekstrarfyrirkomulagi væri farið að lögum. Öllum sveitarstjórnnum sem eiga eða reka söfn var sent bréf þar sem beðið var um að safnaráð og viðkomandi höfuðsafn væri upplýst um allar breytingar á rekstrarfyrirkomulagi.
- Erindi var sent til Ríkisendurskoðunar vegna úthlutunar til safna á fjárlögum þar sem beðið var um að skoðað yrði sérstaklega það fjármagn sem úthlutað er til safnastarfs á fjárlögum.
- Ákveðið var að athuga stöðu mála varðandi þjónustu og varðveisluhúsnaði safna.
- Vettvangsferð safnaráðs árið 2008 var farin um Austurland 1. og 2. september.

Rekstur skrifstofu safnaráðs 2008

Skrifstofa safnaráðs var stofnsett með ráðningu starfsmanns safnaráðs (framkvæmdastjóra frá september 2003) 10. febrúar 2003. Skrifstofan var í fyrstu staðsett í þáverandi skrifstofuhúsnæði Þjóðminjasafns Íslands að Lyngási 7-9 í Garðabæ. Frá 1. febrúar 2004 hefur skrifstofan verið staðsett á 3. hæð í skrifstofubyggingu Listasafns Íslands að Laufásvegi 12, 101 Reykjavík. Samkvæmt þjónustusamningi við Listasafn Íslands leigir safnaráð aðsetur og þjónustu fyrir skrifstofu ráðsins.

Ákveðið var að skrifa safnaráð framvegis með litlum staf á 74. safnaráðsfundi 10. október 2008. Breytingar verða gerðar á kynningarefni safnaráðs til samræmis við þessa ákvörðun.

Samkvæmt rekstraráætlun fyrir árið 2008 var áætlaður kostnaður af rekstri safnaráðs kr. 9.560.000 en samkvæmt endanlegu uppgjöri var hann 10.540.406 kr. Það er allur rekstur skrifstofu safnaráðs þar með talinn tölvubúnaður og hugbúnaður, launagreiðslur og launatengd gjöld vegna starfsmanns, nefndarlaun og ferðakostnaður vegna funda og starfsemi ráðsins, auglýsingakostnaður vegna safnasjóðs, kostnaður vegna málþinga/ráðstefna og útgáfu safnaráðs og annar ófyrirséður kostnaður.

Framkvæmdastjóri safnaráðs, Rakel Halldórsdóttir, fór í barnsburðarleyfi í ágúst 2007 – febrúar 2008. Anna Þorbjörg Þorgrímsdóttir var starfandi framkvæmdastjóri ráðsins í fjarveru framkvæmdastjóra.

Erindi til afgreiðslu

Samþykki húsnæðisstyrkja

Engar umsóknir safna um húsnæðisstyrki til menntamálaráðuneytis skv. 11. gr. safnalaga bárust safnaráði til umsagnar á árinu 2008. Í samræmi við ákvæði 11. gr. fjallar safnaráð um slík erindi, en veiting húsnæðisstyrks skv. 11. gr. er háð samþykki safnaráðs á stofnkostnaði og húsnæði.

Leyfi til útflutnings menningarverðmæta

Á árinu 2008 komi 8 leyfi til umfjöllunar hjá safnaráði, til tímabundins útflutnings listmuna og fornminja með vísan til 2. gr. laga nr. 105/2001 og 7. gr. safnalaga nr. 106/2001. Útflutningur var heimilaður í öllum tilfellum. Um var ræða fornminjar úr fornleifauppgröftum, sem fluttar voru erlendis í rannsóknarskyni og listmuni sem fluttir voru á sýningar erlendis.

Önnur erindi

Ennfremur komu mörg formleg erindi af öðrum toga til umfjöllunar hjá safnaráði á árinu 2008, auk þess sem safnaráð ályktaði um málefni á starfssviði ráðsins. Skrifstofu safnaráðs bárust jafnframt fjölmörg óformleg erindi og fyrirspurnir um hin ýmsu mál er tengjast safnastarfi.

Aðgengi fyrir alla – samráðsfundur safnaráðs.

Safnaráð stóð fyrir fundi um aðgengismál á söfnum, í samstarfi við Þjóðminjasafn Íslands, í fyrirlestrarsal safnsins þann 23. apríl 2008. Á fundinum voru kynnt og rædd ýmis verkefni í aðgengismálum og tillögur til úrbóta, sem starfsfólk safna hafði unnið að, að tilstuðlan safnaráðs, mánuðina á undan. Um var að ræða afmörkuð verkefni þar sem aðgengi ákveðinna hópa var kannað og reynt að finna ódýrar og einfaldar lausnir, en oft má bæta aðgengi verulega án þess að því fylgi mikill kostnaður. Á fundinum var einnig sagt frá norrænu samstarfi safna í aðgengismálum, rætt um aðgengi fyrir alla í víðum skilningi og fulltrúar frá Alþjóðahúsi og Öryrkjabandalagi Íslands fluttu stutt erindi.

Íslenski safnadagurinn

Árið 2008 sá skrifstofa safnaráðs um framkvæmd kynningar á Íslenska safnadeginum í fjórða sinn. Dagurinn er annar sunnudagur í júlí ár hvert.

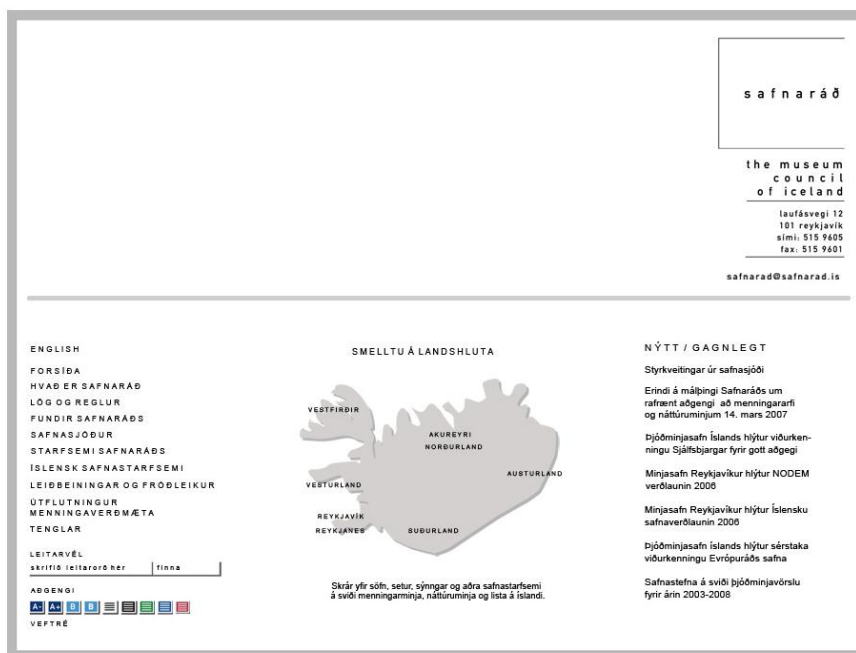
Söfn eru hvött til að halda daginn hátíðlegan. Undanfarin ár hefur slagorð dagsins verið „fyrir fjölskylduna“ og söfn hvött til að bjóða upp á dagskrá fyrir alla fjölskylduna í tilefni dagsins. Flestöll söfn bjóða jafnframt upp á ókeypis aðgang. Undirbúningsnefnd Íslenska safnadagsins, sem í sitja, ásamt framkvæmdastjóra safnaráðs, fulltrúar höfuðsafna, Íslandsdeildar ICOM og Félags íslenskra safna og safnmanna, mótar kynningarstefnu sem skrifstofa safnaráðs framfylgir í samvinnu við söfnin sem taka þátt.

Sameignleg auglýsing safna birtist í Morgunblaðinu daginn fyrir Íslenska safnadaginn, þar sem dagskráin er kynnt. Auk þess var fréttatilkynning send til fjölmiðla.

Íslensku safnaverðlaunin voru afhent við hátíðlega athöfn á Bessastöðum þennan dag og hlaut Byggðasafn Vestfjarða á Ísafirði verðlaunin að þessu sinni. Skrifstofa safnaráðs tók að sér að safna saman tilnefningum frá almenningi og koma þeim til umsjónaraðila verðlaunanna sem eru Félag íslenskra safna og safnmanna og Íslandsdeild ICOM.

Vefsíða safnaráðs

Vefsíða safnaráðs hefur slóðina www.safnarad.is. Þar eru allar upplýsingar um ráðið og starfsemi þess, ásamt leiðbeiningum og fróðleik um hina ýmsu þætti safnastarfs. Árið 2008 tryggði safnaráð sér jafnframt vefsíðuslóðina með íslenskum bókstöfum eða www.safnarad.is báðar slóðir vísa vefsíðu safnaráðs. Síðan er hýst hjá EC-hugbúnaði og hönnuð af Hildgunni Gunnarsdóttur.



Vefsíða safnaráðs www.safnarad.is.

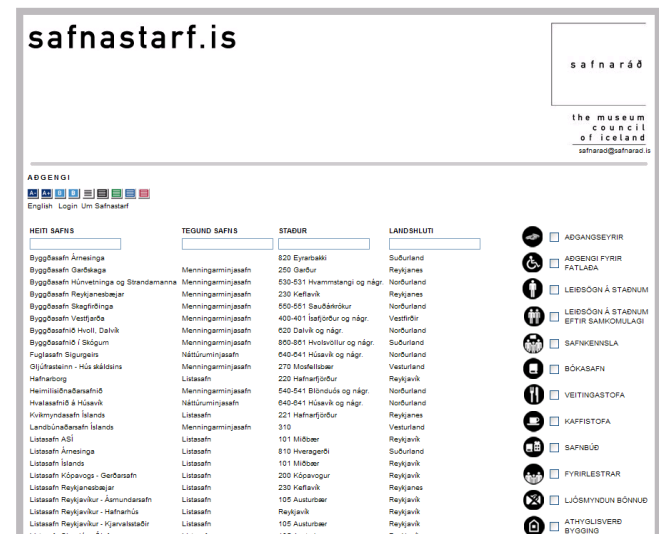
Á árinu 2007 hófst undirbúningur að gerð nýrrar vefsíðu á vegum safnaráðs, safnastarf.is. Markmiðið var að skapa sameiginlegan kynningar vettvang safna. Á síðunni er listi yfir söfn, setur og sýningar (skilgreint eftir því sem við á) í landinu þar sem hver safnastofnun hefur sína kynningarsíðu. Safnastofnanirnar uppfæra upplýsingar á eigin síðu sjálfar með notendanafni og aðgangsorði. Hugmyndin af vefsíðunni vaknaði í kjölfar umræðna á Farskóla safnmanna 2006, þar sem rætt var um þörfina á traustum, sameiginlegum kynningarvettvangi fyrir safnastarf í landinu.

Helstu markmið með safnastarf.is eru:

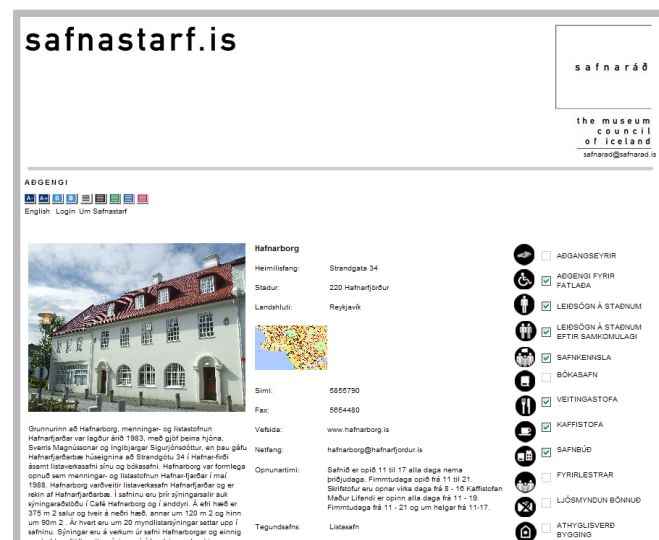
- Að safna á einn stað helstu og nýjustu upplýsingum um íslensk söfn, sýningar og setur.
- Að auðvelda aðgengi fagfólks og almennings að íslenskum söfnum, sýningum og setrum og nýjustu upplýsingum um starf þeirra og þjónustu.
- Að gera safnastarfið sýnilegra og vekja athygli á fjölbreytileika íslenskra safna, sýninga og setra.

Á safnastarf.is er hægt að raða stofnunum í safnastarfi eftir landshlutum, tegund safns, heiti safns, stað og einnig eftir hvers kyns þjónustu er boðið upp á.

Vefsíðan safnastarf.is var tekin í notkun í apríl 2008. Hönnun vefsíðunnar er unnin af sömu aðilum og vefsíðan www.safnarad.is. Hildigunnur Gunnarsdóttir hönnuður sá um útlitshönnun vefsíðunnar en virkni vefsíðunnar er unnin af EC-hugbúnaði.



Vefsíðan www.safnastarf.is, listi yfir safnastarf í landinu, sem rekin er af safnaráði.



Nánari upplýsingar um safn (Hafnarborg) úr listanum safnastarf.is (smellt hefur verið á heiti safnsins í listanum).

Nám í safnafræði við HÍ

Safnafræði:

Safnafræði sem sérstök fræðigrein hefur verið að ryðja sér til rúms síðustu áratugi. Frá árinu 2001 hefur námskeið í safnafræði verið kennt innan mannfræði- og þjóðfræðiskorar við Háskóla Íslands. Haustið 2004 var kennsla í safnafræði aukin upp í 30 eininga fag (unnt að taka safnafræði sem aukafag til BA-prófs). Námið er samstarfsverkefni Félagsvísindadeildar og Heimspekideildar.²

Á árinu 2005 komu til tals hugmyndir um diplóma- eða meistaranám í safnafræði við Háskóla Íslands þessar hugmyndir voru þróaðar áfram og voru í 2006 hittist starfshópur um uppbyggingu meistaranáms í safnafræði við Háskóla Íslands í fyrsta sinn. Starfshópurinn var skipaður af félagsvísindadeild Háskóla Íslands og á framkvæmdastjóri safnaráðs sæti í honum fyrir hönd safnaráðs. Framkvæmdastjóri tók síðar við formennsku í starfshópnum. Helsta verkefni starfshópsins á árinu 2007 var fjármögnun námsins.

Á árinu 2008 náðist sá mikilvægi áfangi í starfi hópsins að Háskóli Íslands samþykkti að veita fjármagni til uppbyggingar námsins. Auglýst var eftir lektor í safnafræði í september 2008, en stefnt að því að bjóða upp á námið frá hausti 2009.

Safnasjóður 2008

Nýtt reiknilíkan safnasjóðs vegna útreiknings rekstrarstyrkja var samþykkt

Rekstrarstyrkir 2008. Ákveðið var að úthlutun 2008 yrði miðlun milli gildandi viðmiða og nýja reiknilíkansins. Styrkuppþæðir rekstrarstyrkja verða ákvarðaðar í samræmi við nýtt reiknilíkan. Söfn sem koma illa út skv. reiknilíkaninu munu þó fá kost á aðlögun og fá úthlutað rekstrarstyrkjum skv. viðmiðum frá 2007, en styrkþrep verða hækkuð.

Verkefnastyrkir. Í ljósi fjárveitinga til safnasjóðs er lítið svigrúm til þess að veita verkefnastyrki en stærsti hluti safnasjóðs mun í ár fara til úthlutunar rekstrarstyrkja.

Farskóla safnmanna var veittur verkefnastyrkur í samræmi við undanfarin ár, styrkuppþæð var 350 þús. kr. Jafnframt var veittur verkefnastyrkur til NODEM ráðstefnu 2008. Aðrir verkefnastyrkir voru ekki veittir.

² <http://www.hi.is/~terry/museology/>

Fjárveiting í safnasjóð á fjárlögum 2008 var 87.700.000 kr. 59 aðilar sóttu um styrki úr Safnasjóði fyrir árið 2008. Heildarupphæð veittra styrkja var 82.000.000 kr. Veittar voru 81,35 millj. kr. í rekstrarstyrki og 650 þús. kr. í verkefnastyrki.

41 safn hlaut rekstrarstyrk úr sjóðnum, en upphæð rekstrarstyrkja réðist af rekstrarumfangi og/eða launakostnaði viðkomandi safns. Notkun launakostnaðar sem viðmiðs við úthlutun er nýmæli og var söfnum raðað í fjóra flokka eftir launakostnaði.

Þessi aðferð er samsett af þeirri reikniaðferð sem safnaráð hefur notað hingað til og nýjum forsendum. Nú er sérstaklega litið til launakostnaðar og fjölda ársverka og söfnum veittur styrkur samkvæmt því (þannig að því meira sem safn greiðir í laun því hærra verður styrkurinn). Með þeirri undantekningu þó, að ef styrkur til safns lækkaði milli ára með nýrri úthlutunaraðferð fékk safnið úthlutað miðað við eldri aðferð.

Á árinu 2008 voru launaprepin og rekstrarstyrksupphæðir eftirfarandi:

Flokkun í þrep		Forsendur fyrir flokkun í þrep			
þrep	Styrkupphæð 2008	Starfshlutfall forstöðumanns	Laun forstöðumanns	Laun önnur ársverk	Launakostnaður alls
I	500 þús. kr.	50%	2.550.000 kr.	0 kr.	2.550.000 kr.
II	1.500 þús. kr.	100%	5.100.000 kr.	0 kr.	5.100.000 kr.
III	2.000 þús. kr.	100%	5.100.000 kr.	2.175.000 kr.	7.275.000 kr.
IV	2.500 þús. kr.	100%	5.100.000 kr.	4.350.000 kr.	9.450.000 kr.

Söfn sem lentu í I eða II þrepi skv. nýrri flokkun fengu úthlutað eftir sama kerfi og 2007 til aðlögunar (styrkupphæð var þó uppfærð)

Flokkun í þrep skv. 2007			Forsendur fyrir flokkun í þrep
þrep	Styrkupphæð 2007	Styrkupphæð 2008	Rekstrarkostnaður safns alls
I	1.000 þús. kr.	1.050 þús. kr.	Að 4.999 þús. kr.
II	1.500 þús. kr.	1.600 þús. kr.	5,0 -9,999 þús. kr.
III	1.600 þús. kr.	1.700 þús. kr.	10,0 og yfir þús. kr.

Úthlutun úr safnasjóði 2008:

Samþykkt á fundi Safnaráðs 15. febrúar 2008

Heiti stofnunar:	Rekstrarstyrkur	Verkefnastyrkur	Samtals úthlutað
Byggðasafn Árnesinga - Húsið á Eyrarbakka	2.500.000 kr.	0 kr.	2.500.000 kr.
Sjóminjasafnið á Eyrarbakka	0 kr.	0 kr.	0 kr.
Rjómabúið á Baugsstöðum	0 kr.	0 kr.	0 kr.
Byggðasafn Borgfirðinga (Safnahús Borgarfjarðar)	1.600.000 kr.	0 kr.	1.600.000 kr.
Byggðasafn Dalamanna	0 kr.	0 kr.	0 kr.
Byggðasafn Garðskaga	1.700.000 kr.	0 kr.	1.700.000 kr.
Byggðasafn Hafnarfjarðar	2.500.000 kr.	0 kr.	2.500.000 kr.
Byggðasafn Húnavetninga og Strandamanna	2.400.000 kr.	0 kr.	2.400.000 kr.
Byggðasafn Rangæinga og V-Skaftf., Skógum	2.500.000 kr.	0 kr.	2.500.000 kr.
Byggðasafn Reykjanesbæjar	2.500.000 kr.	0 kr.	2.500.000 kr.
Byggðasafn Skagfirðinga*	2.500.000 kr.	0 kr.	2.500.000 kr.
Byggðasafn Snæfellinga og Hnappdæla (Norska húsinu)	2.000.000 kr.	0 kr.	2.000.000 kr.
Byggðasafn Vestfjarða	2.000.000 kr.	0 kr.	2.000.000 kr.
Byggðasafn Þingeyinga -Safnahúsið á Húsvík	2.500.000 kr.	0 kr.	2.500.000 kr.
Byggðasafnið að Görðum, Akranesi	2.500.000 kr.	0 kr.	2.500.000 kr.
Byggðasafnið Hvoll, Dalvíkurbyggð	1.600.000 kr.	0 kr.	1.600.000 kr.
Byggðasafn Vestfjarða v/ Farskóla	0 kr.	350.000 kr.	350.000 kr.
Fiska- og Náttúrugripasafn Vestmannaeyja	1.600.000 kr.	0 kr.	1.600.000 kr.
Flugasafn Íslands	1.050.000 kr.	0 kr.	1.050.000 kr.
Fuglasafn Sigurgeirs	0 kr.	0 kr.	0 kr.
Grasagarður Reykjavíkur	0 kr.	0 kr.	0 kr.
Hafnarborg, Menningar- og listastofnun Hfj.	2.500.000 kr.	0 kr.	2.500.000 kr.
Heimilisiðnaðarsafnið á Blönduósi	1.600.000 kr.	0 kr.	1.600.000 kr.
Hvalamiðstöðin á Húsvík*	1.700.000 kr.	0 kr.	1.700.000 kr.
Hönnunarsafn Íslands	0 kr.	0 kr.	0 kr.
Iðnaðarsafnið á Akureyri*	1.050.000 kr.	0 kr.	1.050.000 kr.
Landbúnaðarsafn Íslands ses.*	0 kr.	0 kr.	0 kr.
Leikminjasafn Íslands	1.600.000 kr.	0 kr.	1.600.000 kr.
Listasafn Árnesinga	1.700.000 kr.	0 kr.	1.700.000 kr.
Listasafn Ísafjarðar(Safnahúsið Eyrartúni)	0 kr.	0 kr.	0 kr.
Listasafn Kópavogs - Gerðarsafn	2.500.000 kr.	0 kr.	2.500.000 kr.
Listasafn Reykjanesbæjar	1.700.000 kr.	0 kr.	1.700.000 kr.
Listasafn Reykjavíkur	2.500.000 kr.	0 kr.	2.500.000 kr.
Listasafn Skagfirðinga	0 kr.	0 kr.	0 kr.
Ljósmyndasafn Ísafjarðar (Safnahúsið Eyrartúni)	0 kr.	0 kr.	0 kr.
Ljósmyndasafn Reykjavíkur	2.500.000 kr.	0 kr.	2.500.000 kr.
Menningarmiðstöð Hornafjarðar*	1.700.000 kr.	0 kr.	1.700.000 kr.
Minjasafn Austurlands (Safnahúsið á Egilst.)	2.500.000 kr.	0 kr.	2.500.000 kr.
Minjasafn Egils Ólafssonar	1.700.000 kr.	0 kr.	1.700.000 kr.

Minjasafn Rvk -Árbæjarsafn NODEM 08	2.500.000 kr.	300.000 kr.	2.800.000 kr.
Minjasafnið á Akureyri	2.500.000 kr.	0 kr.	2.500.000 kr.
Minjasafnið á Burstarfelli	1.050.000 kr.	0 kr.	1.050.000 kr.
Náttúrufræðistofa Kópavogs	2.500.000 kr.	0 kr.	2.500.000 kr.
Náttúrugripasafnið í Bol.vík	0 kr.	0 kr.	0 kr.
Náttúrugripasafn Djúpavogs	0 kr.	0 kr.	0 kr.
Náttúrugr. Safnið í Nesk.st. - (Safnastof. Fjarðabyggðar)	0 kr.	0 kr.	0 kr.
Nýlistasafnið*	1.700.000 kr.	0 kr.	1.700.000 kr.
Ósvör - Sjóminjasafn	0 kr.	0 kr.	0 kr.
Safnasafnið	1.050.000 kr.	0 kr.	1.050.000 kr.
Samgönguminjasafnið Ystafelli	1.600.000 kr.	0 kr.	1.600.000 kr.
Sauðfjársetur á Ströndum*	1.600.000 kr.	0 kr.	1.600.000 kr.
Selasetur Íslands	0 kr.	0 kr.	0 kr.
Síldarminjasafnið á Siglufirði**	2.500.000 kr.	0 kr.	2.500.000 kr.
Sjóminjasafn Austurlands (Safnast. Fjarðabyggðar)	1.050.000 kr.	0 kr.	1.050.000 kr.
Sveinssafn ehf í Hafnarfirði	0 kr.	0 kr.	0 kr.
Tækniminjasafn Austurlands	2.500.000 kr.	0 kr.	2.500.000 kr.
Veiðisafnið	1.600.000 kr.	0 kr.	1.600.000 kr.
Verslunarminasafnið, Hvammstanga	0 kr.	0 kr.	0 kr.
Víkin, Sjóminjasafnið í Reykjavík	2.500.000 kr.	0 kr.	2.500.000 kr.
Samtals:	81.350.000 kr.	650.000 kr.	82.000.000 kr.

Safnasjóður 2008	87.700.000 kr.
Rekstur skrifstofu	9.540.000 kr.
Styrkir	78.160.000 kr.
Þar af rekstrarstyrkir	81.350.000 kr.
Þar af verkefnastykir	650.000 kr.
Eftirstöðvar	-3.840.000 kr.

Uppsafnað fé frá fyrra ári nýtt

*Rautt** = skv. ákvörðun Safnaráðs 13. mars 2008

*Grænt** = skv. ákvörðun Safnaráðs 21. apríl 2008

*Grænt*** = Rekstrarstyrkur hækkaður skv. ákvörðun Safnaráðs 21. apríl 2008

Upplýsingar um rekstur safna 2006

Úthlutanir úr safnasjóði 2008 byggðu á upplýsingum um rekstur safnanna árið 2006. 41 safn og eitt sérverkefni fengu úthlutað úr safnasjóði árið 2008, en umsóknir bárust frá 46 söfnum og 4 öðrum aðilum. Heildarúthlutun safnasjóðs þetta ár var 82.000.000 kr., 81.350.000 kr. var úthlutað í rekstrarstyrki og 650.000 í verkefnastyrki. 24 safnanna voru í eigu sveitarfélag og 17 söfn voru sjálfseignarstofnanir.

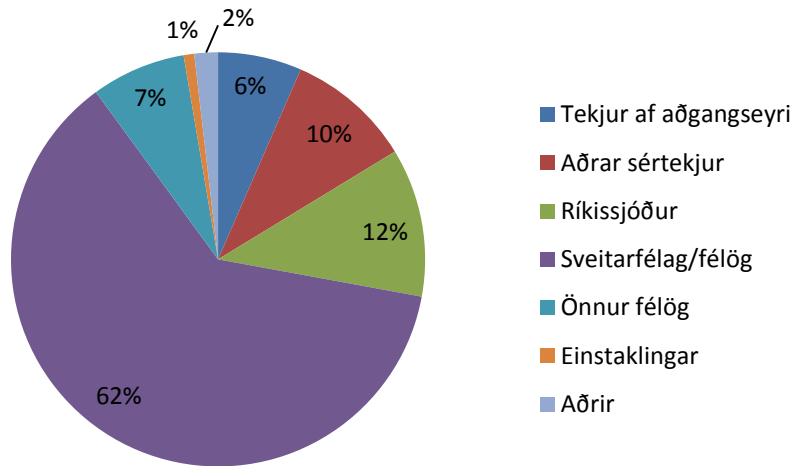
Rekstrartekjur

Heildarrekkstrartekjur safnanna voru 1.362.551.808 kr. Þar af voru heildarrekkstrartekjur tveggja safna (Listasafns Reykjavíkur og Minjasafns Reykjavíkur) rúmar 443 milljónir kr. eða 33% af heildartekjum allra safnanna. Meðaltekjur þeirra voru 33,2 m.kr. og meðaltal heildartekna safnanna án Listasafns Reykjavíkur og Minjasafns Reykjavíkur voru 23,6 m.kr.

Tæplega 21% af heildartekjum safnanna koma frá sértekjum þeirra (aðgangseyrir og aðrar sértekjur), 11% heildartekna koma frá ríkissjóði, 62% frá sveitarfélögum og 10% frá öðrum aðilum. Meðaltekjur safna í eigu sveitarfélaga var 43,8 m.kr. (meðaltekjur þeirra án Listasafns Reykjavíkur og Minjasafns Reykjavíkur var 27,6 m.kr.) og safna sem eru sjálfseignarstofnanir 18,3 m.kr.

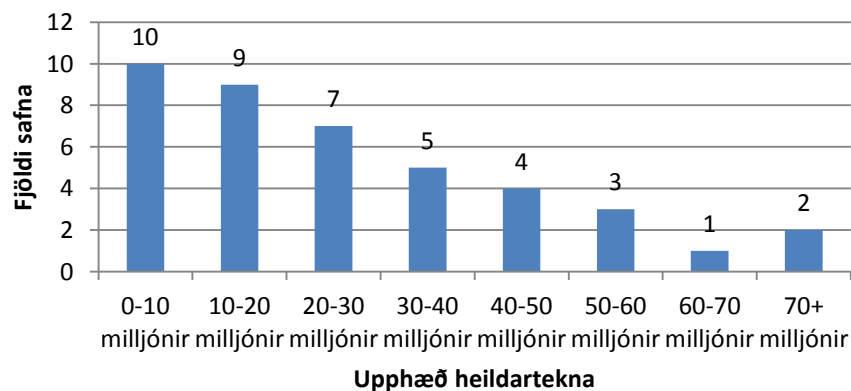
	Heildartekjur	Hlutfall
Tekjur af aðgangseyri	88.988.006	6,5%
Aðrar sértekjur	132.963.421	9,8%
Ríkissjóður	157.962.959	11,6%
Sveitarfélag/félög	845.802.580	62,1%
Önnur félög	100.536.928	7,4%
Einstaklingar	11.186.871	0,8%
Aðrir	25.111.043	1,8%
Samtals	1.362.551.808	

Skipting tekjuliða hjá 41 safni 2006



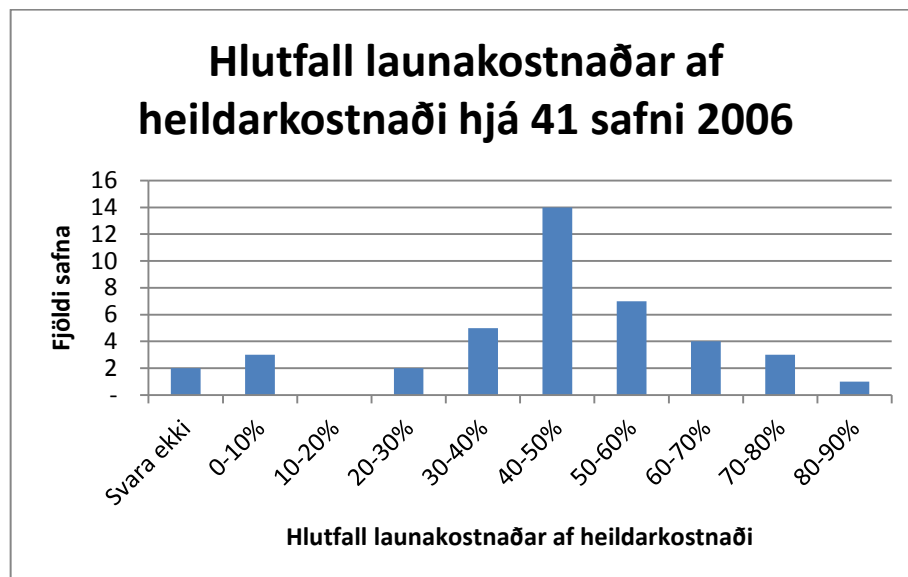
Heildarrekstrartekjur 10 safna (24%) voru undir 10 milljónum króna á ári. 19 söfn (46% þeirra) voru með heildarrekstrartekjur undir 20 m.kr. Þau tvö söfn sem voru með heildartekjur yfir 70 milljónum króna voru með 172 m. kr. og 270 m.kr. í árstekjur.

Skipting heildartekna hjá 41 safni 2006



Rekstrargjöld

39 söfn skiluðu upplýsingum um rekstrargjöld safnsins, er þeim skipt í launakostnað og annan kostnað. Heildarrekstrargjöld safnanna voru 1.260.810.572 kr. og var hlutfall launagjalda 46% eða 582,2 m.kr. Eitt safn greiddi engin laun og hjá tveimur söfnum var launakostnaður undir 3% heildargjalda og hæsta hlutfall launakostnaðar var 83% af heildarkostnaði. Meðalhlutfall launakostnaðar af heildarkostnaði var 48%. Meðaltal launakostnaðar hjá söfnunum var 15,3 m.kr. á ári og án Minjasafns Reykjavíkur og Listasafns Reykjavíkur var meðaltal launakostnaðar 11,4 m.kr. á ári .

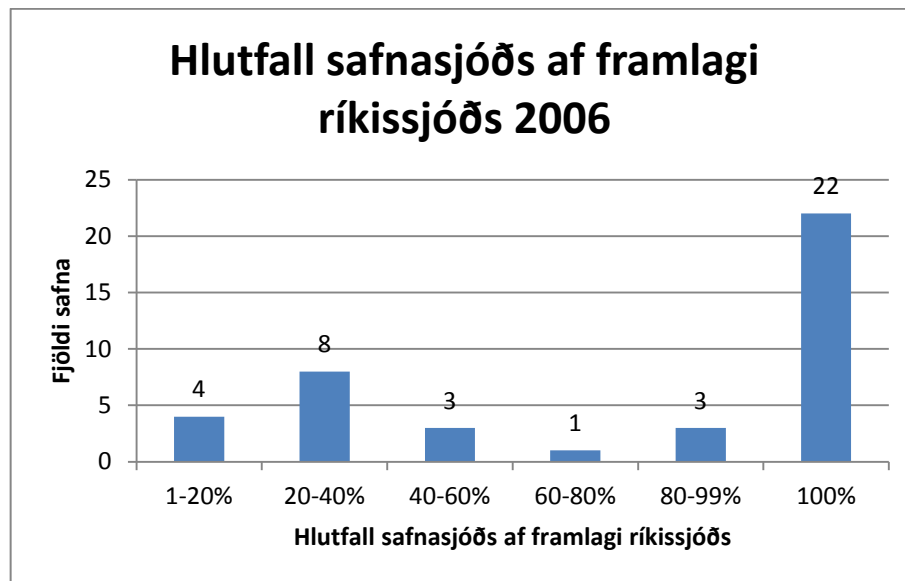


Hlutfall safnasjóðs af heildartekjum

Árið 2006 úthlutaði safnasjóður alls 74,1 m.kr., þar af fóru 71,2 m.kr. til þeirra safna sem eru hér til umfjöllunar. Hlutfall safnasjóðs af heildartekjum safna árið 2006 var 5,2% og var hlutfall safnasjóðs 46,1% af heildarúthlutun ríkissjóðs 2006 til þessara 40 safna.

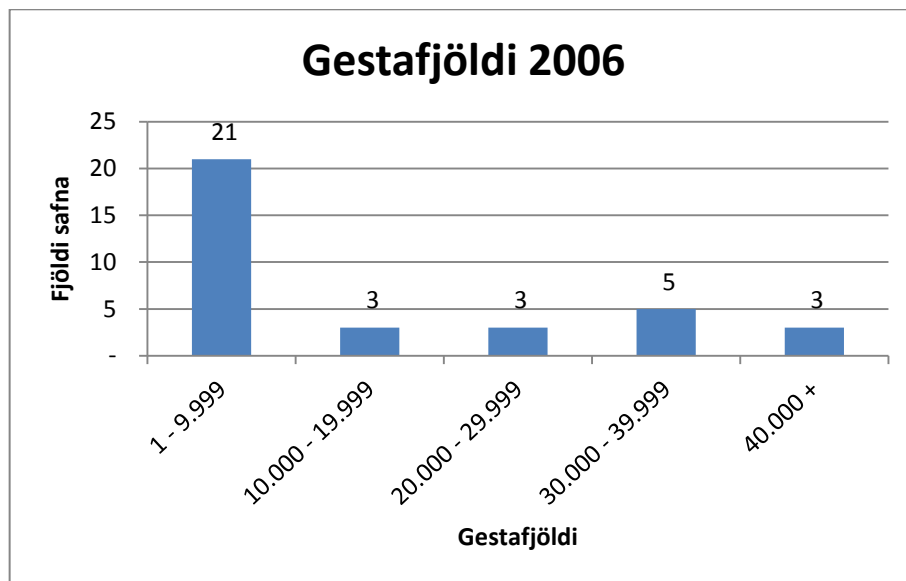
Hlutfall safnasjóðs af framlagi ríkissjóðs

Hjá 22 söfnum (55%) var framlag safnasjóðs eini styrkur sem safnið fékk frá ríkissjóði, að meðaltali var styrkur safnasjóðs 73% af framlagi ríkissjóðs.



Gestafjöldi

35 söfn gáfu upplýsingar um fjölda gesta. Heildarfjöldi þeirra var 704.335 gestir. Að meðaltali var gestafjöldi 20.124, en þess má geta að 3 söfn voru með samtals 298.100 gesti eða 42% gestafjöldans.

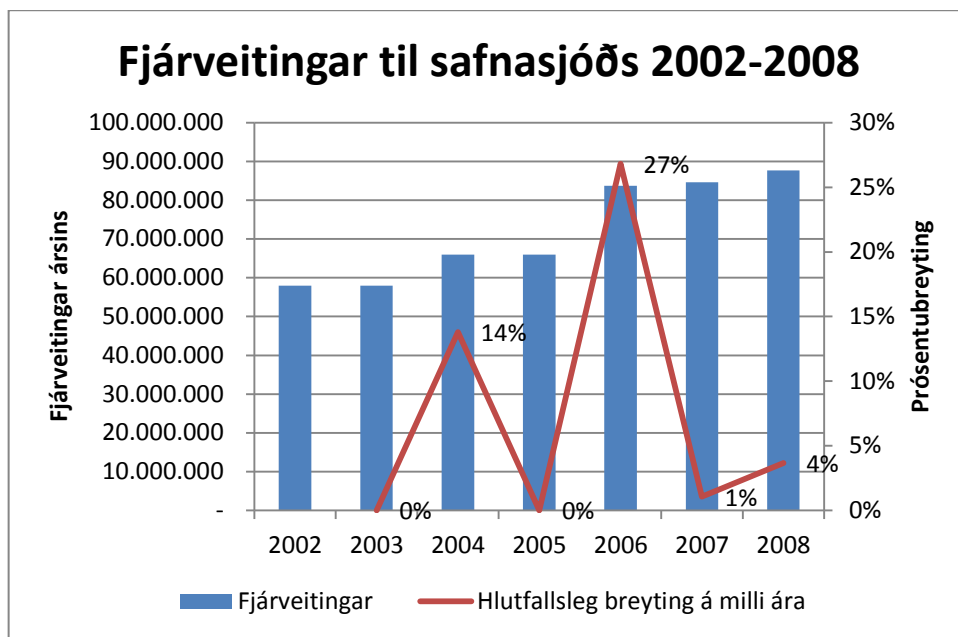


Starfsmannamál

Öll söfnin gáfu upplýsingar um starfshlutfall forstöðumanns og 37 söfn gáfu upplýsingar um ársverk sem voru unnin á safninu. Forstöðumenn 33 safna (80%) voru í 100% starfshlutfalli og var meðalhlotstarfshlutfall forstöðumanns 93%. Heildarfjöldi ársverka var 156,6 hjá þeim 37 söfnum sem gáfu upp fjölda ársverka sem unnin voru á safninu, en þess má geta að þrjú söfn voru með þriðjung ársverka, eða 52,1 ársverk. Meðalfjöldi ársverka var 4,2 og án þessara þriggja áðurnefndra safna voru ársverkin 3,1.

Fjárveitingar til safnasjóðs

Frá því að safnasjóður var settur á laggirnar 2002, hafa framlög hækkað til safnasjóðs um 29,7 m.kr. eða 51%.



Laufásvegi 12
101 Reykjavík
sími: 515 9605
bréfsími: 515 9601
netfang: safnarad@safnarad.is
vefsíða: www.safnarad.is