

ISSN 1670-5556

Vífill Karlsson

Hagvísir Vesturlands

Störf á vegum ríkisins á Vesturlandi

Skýrsla nr. 1 2013

Samtök sveitarfélaga á Vesturlandi

Höfundarréttur © 2013 Vífill Karlsson og Samtök sveitarfélaga á Vesturlandi.

Efnisyfirlit

Myndaskrá	2
Töfluskrá.....	2
1 Inngangur.....	4
2 Störf á vegum ríkisins á Vesturlandi	6
3 Störf á vegum ríkisins á Vesturlandi eftir sveitarfélögum.....	10
4 Umræða og vangaveitur	11
5 Samantekt.....	14
6 Viðauki.....	15
Heimildaskrá	21

Myndaskrá

Mynd 1: Störf á vegum ríkisins á Vesturlandi eftir ráðuneytum.	6
Mynd 2: Störf á vegum ríkisins á Vesturlandi árið 2005 og 2013.	7
Mynd 3: Störf á vegum ríkisins á Vesturlandi á hverja þúsund íbúa.	7
Mynd 4: Störf á vegum ríkisins á Vesturlandi og höfuðborgarsvæðinu á hverja þúsund íbúa árið 2005.	8
Mynd 5: Störf á vegum ríkisins á Vesturlandi og Norðurlandi vestra á hverja þúsund íbúa 2012 og 2013.	9
Mynd 6: Störf á vegum ríkisins á Norðurlandi vestra á hverja þúsund íbúa árin 2008 og 2012.	9
Mynd 7: Störf á vegum ríkisins á Vesturlandi árið 2013 eftir sveitarfélögum	10
Mynd 8: Störf á vegum ríkisins á Vesturlandi á hverja þúsund íbúa árið 2013 eftir sveitarfélögum.	10
Mynd 9: Þróun fjárveitinga til Náttúrfræðstofnunar Íslands og Náttúrustofa árin 2004-2013.	11
Mynd 10: Breyting á fjölda stöðugilda hjá HVE á tímabilinu 2009-2012.	12
Mynd 11: Hlutfallsleg breyting á fjölda stöðugilda hjá HVE á tímabilinu 2009-2012.	13

Töfluskrá

Tafla 1: Störf á vegum ríkisins á Akranesi og í Hvalfjarðarsveit.	15
Tafla 2: Störf á vegum ríkisins á Borgarfjarðarsvæði.	16
Tafla 3: Störf á vegum ríkisins á Snæfellsnesi.	17
Tafla 4: Störf á vegum ríkisins í Dölum.	18
Tafla 5: Störf á vegum ríkisins eftir ráðuneytum og fyrirtækjum.	19

Ágrip

Störf á vegum ríkisins á Vesturlandi voru 824 árið 2005. Það ár voru 14.863 íbúar 1. desember. Árið 2013 voru störf 796 en 15.381 íbúi 1. janúar. Á þessu má sjá að störfum hefur fækkað um 28 eða 3% á nærri 8 árum á sama tíma og íbúum hefur fjölgað um 3,5%. Árið 2005 voru þetta 55 störf á hverja þúsund íbúa en árið 2013 voru þau 52, þannig að ef tekið er tillit til íbúafjölda hefur störfum fækkað um 5,5%. Á hitt skal hins vegar bent að ákveðnar vísbendingar komu fram um að talningin árið 2005 sé ekki að nægjanlega sambærileg þeirri sem gerð var 2013 og því æskilegt að taka þennan samanburð með fyrirvara.

Árið 2013 voru störf hin vegar 738 ef horft er eingöngu til þeirra starfa sem unnin eru af Vestlendingum eða 48 störf á hverja þúsund íbúa. Á Akranesi voru 10% starfa á vegum ríkisins unnin af íbúum utan Vesturlands. Hjá sveitarfélögum á Vesturlandi er þetta hlutfall hæst á Akranesi

Störfum á vegum ríkisins virðist hafa fækkað á tímabilinu 2005-2013 þó fjöldi nýrra starfa hafi komið til. Þar má nefna tvo framhaldsskóla, þjóðgarð á Snæfellsnesi, Umferðarstofu í Stykkishólmi, Fiskistofu í Stykkishólmi og Vör í Snæfellsbæ. Þarna komu til 53,25 ný störf.

Árið 2004 voru 17.586 störf á vegum ríkisins á landinu öllu. Þá voru 69 störf á hverja þúsund íbúa á höfuðborgarsvæðinu. Því hallaði töluvert á Vesturland í þessum samanburði. Í dag er ekki vitað hve mörg störf eru á vegum ríkisins og hvernig þau skiptast eftir landsvæðum. Hins vegar kemur fram í svari Byggingastofnunar til Gunnars Braga Sveinssonar þingmanns vegna fyrirspurnar á Alþingi að störfum á vegum ríkisins hafi fjölgað á höfuðborgarsvæðinu um 127,9 á tímabilinu frá 2007 til 2011. Það er tæplega 1% aukning sé miðað við fjöldann árið 2004. Á sama tíma fækkaði störfum á landsbyggðunum um 90,5.

Á Norðurlandi vestra voru 520,47 störf á vegum ríkisins árið 2008 en hafði fækkað í 477,68 í lok árs 2012. Íbúar þar voru 7.482 í janúar árið 2008 en 7.299 í sama mánuði ársins 2012. Því hefur störfum fækkað úr 69,6 í 65,4 á hverja þúsund íbúa á þessum árum eða 6%.

Lýkilorð: Vinnumarkaður, Vesturland.

1 Inngangur

Umræðan um opinber störf¹ kemur upp reglulega og í hvaða landshlutum þau er að finna. Þessi umræða er skiljanleg þar sem töluvert fjármagn rennur út af svæðunum í opinbera sjóði en minna vitað um hvað skilar sér aftur til baka í formi opinberrar þjónustu. Þess utan eru mörg opinber störf mjög eftirsótt vegna þess að þau eru sérhæfð og geta veitt meiri stöðugleika heldur en störf í róstarsömum atvinnugreinum eins og sjávarútvegi og öðrum samkeppnisgreinum.

Ein viðleitni ríkisins til að fjölga opinberum störfum um allt land hefur falist í að flytja verkefni frá ríki til sveitar. Verkefni eins og rekstur grunnskóla og málefni fatlaðra eru dæmi um þetta. Þessi tilflutningur er í samræmi við kenningar um að opinber þjónusta skuli vera veitt af sveitarfélögum en ekki ríki vegna þess að nálægð og gott aðgengi að kjörnum fulltrúum auki líkurnar á því að þörfum þegnanna verði betur mætt (Oates, 1999) og lýðræði þar með styrkjast (Tiebout, 1956).

Fyrir nokkrum árum komu fram vísbendingar um að meira fjármagn rynni frá landsbyggðunum í opinbera sjóði en úr opinberum sjóðum í verkefni úti á landi – kallað gjaldajöfnuður² í þessum Hagvísi (Vífill Karlsson, 2005). Þetta var gróf úttekt og fremur hugsuð sem hvatning til að reikna þetta nákvæmlega út og fylgjast með því fremur en að slá einhverju föstu fram um samhengið. Þetta er vissulega alvarlegt fyrir hverja efnahagseiningu ef skattar eru lagðir á en þeim fjármunum ekki eingöngu illa varið heldur bara alls ekki eða af takmörkuðu leyti. Þá er þetta sínu verra, ef rétt reynist, þar sem umsvif hins opinbera hafa margfaldast a.m.k. síðan í upphafi níunda áratugs 20. aldar (Vífill Karlsson, 2005, p. 4) og landsbyggðirnar gengið í gegnum miklar þrengingar vegna hagræðingar í landbúnaði og sjávarútvegi en mikil uppbygging verið á höfuðborgarsvæðinu á sama tíma. Nýleg úttekt var gerð á gjaldajöfnuði Norðurlands eystra og Austurlands (Þóroddur Bjarnason & Jón Þorvaldur Heiðarsson, 2012). Þar kemur fram að fjármagn vegna opinberrar þjónustu á „landsbyggðunum“ virðist vera að jafnaði 20% undir landsmeðaltali en á höfuðborgarsvæðinu 13% yfir landsmeðaltali. Hins vegar fer stuðningur ríkisins við landbúnaðinn og sveitarfélögin langt með að þurrka þennan mun út á Norðurlandi eystra og Austurlandi. Núna stendur hins vegar yfir sambærileg úttekt á Snæfellsnesi og verður athyglisvert að fylgjast með þeim niðurstöðum, því þar er sjávarútvegur sterkur, landbúnaður ekki áberandi auk þess sem veiðigjaldið hefur bæst við síðan úttekt þeirra Jóns Þorvalds og Þorodds var gerð.

Í þessum Hagvísi verður varpað ljósi á fjölda ríkisstarfa á Vesturlandi. Talningin var gerð í janúar og febrúar 2013 en tilefni rannsóknarinnar var fyrirspurn frá sveitarstjórnarmönnum á Vesturlandi þar um. Rannsóknin var framkvæmd þannig að farið var vel yfir opinberar skrár og ríkisstofnunum, hálfopinberum stofnunum og fyrirtækjum á Vesturlandi sem a.m.k. eru fjármögnuð að 2/3 hlutum af ríkissjóði var sent bréf þar sem þau voru beðin um upplýsingar. Óskað var eftir upplýsingum um stöðugildi þeirra á Vesturlandi með eftirfarandi hætti:

- 1) Fjöldi stöðugilda (Ársverk – þ.e. hversu mörg stöðugildi eru mv. 100% starf. Einn maður í 50% starfi myndi reiknast sem 0,5 stöðugildi).

¹ Þegar talað er um störf í þessum hagvísi er átt við stöðugildi.

² Gjaldajöfnuður er mismunur á sköttum og öðru opinberu fjármagni sem greitt er til opinberra aðila utan byggðarlagsins að frádregnum opinberum tekjutilfærslum, styrkjum og öðrum opinberu fé sem ráðstafað er með beinum eða óbeinum hætti innan byggðarlagsins.

- 2) Staðsetning starfanna (sveitarfélag). Ef störf stofnunarinnar/fyrirtækisins voru unnin á fleiri en einum stað (sveitarfélagi) á Vesturlandi þurfti það að koma fram.
- 3) Fjöldi þeirra sem störfuðu við stofnunina (útibúið) á Vesturlandi en bjuggu utan Vesturlands.

Rétt er að geta þess að á meðan Hagvísirinn var í vinnslu voru rannsóknarnefndir sjó- og flugslysa sameinaðar og er því allt útlit fyrir að ríkisstörfum fækki um tvö í Stykkishólmi seinna á þessu ári. Sýslumaðurinn í Dölum sagði starfi sínu lausu og verður ekki nýr ráðinn í hans stað þannig að óvissa er um embættið þar.

Hagvísirinn er þannig upp byggður að fyrst verður gerð grein fyrir fjölda ríkisstarfa á Vesturlandi í heild og reynt að bera þær tölur saman við fyrri ár og önnur svæði eftir því sem kostur er. Síðan verður fjöldi ríkisstarfa borinn saman milli sveitarfélaga á Vesturlandi. Sá háttur er hafður á í þessum Hagvísi að texti verður í lágmarki en myndir og töflur látnar tala sínu máli. Þó er að finna stuttan kafla aftast þar sem koma fram ýmsar vangaveltur og í lokin er mjög knöpp samantekt á niðurstöðum.

2 Störf á vegum ríkisins á Vesturlandi

Á Vesturlandi voru 795,8 stöðugildi á vegum ríkisins í febrúar 2013. Sé horft til skiptingar eftir ráðuneytum (Mynd 1) tilheyrðu þau flest Velferðarráðuneytinu eða 384,9 og munar þar mest um Heilbrigðisstofnun Vesturlands (HVE) sem rekur bæði heilsugæslustöðvar og sjúkrahús með 222,2 stöðugildum.

Í Mennta- og menningamálaráðuneytinu voru 169,9 stöðugildi, flest 106,25 vegna framhaldsskólanna sem eru á Akranesi, í Borgarnesi og í Grundarfirði.

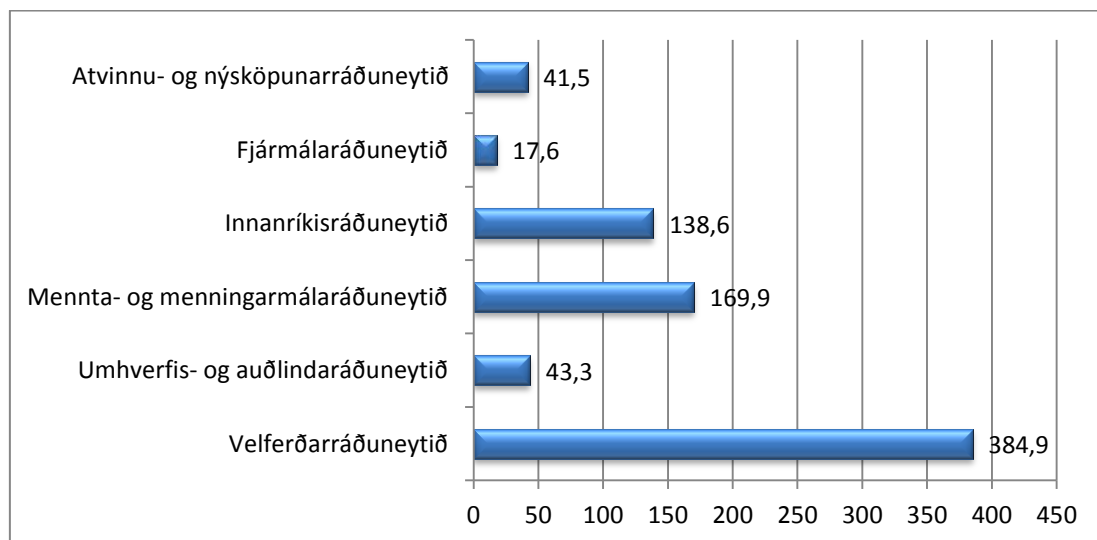
Á vegum Innanríkisráðuneytinu voru stöðugildin 138,6 talsins. Þau voru flest hjá sýslumönnum og lögreglu 54,5, Íslandspósti 29,50 og Vegagerðinni 28,65.

Stöðugildi á vegum Umhverfis- og auðlindaráðuneytisins voru 43,3. Þar voru þau flest hjá Landmælingum eða 26.

Atvinnu og nýsköpunarráðuneytið var á bak við 41,5 stöðugildi á Vesturlandi en þar voru lang flest stöðugildin hjá Rarik eða 28,5.

Að lokum var fjármálaráðuneytið með 17,6 stöðugildi og var Skattstofan lang fyrirferðamest með 10,22 stöðugildi.

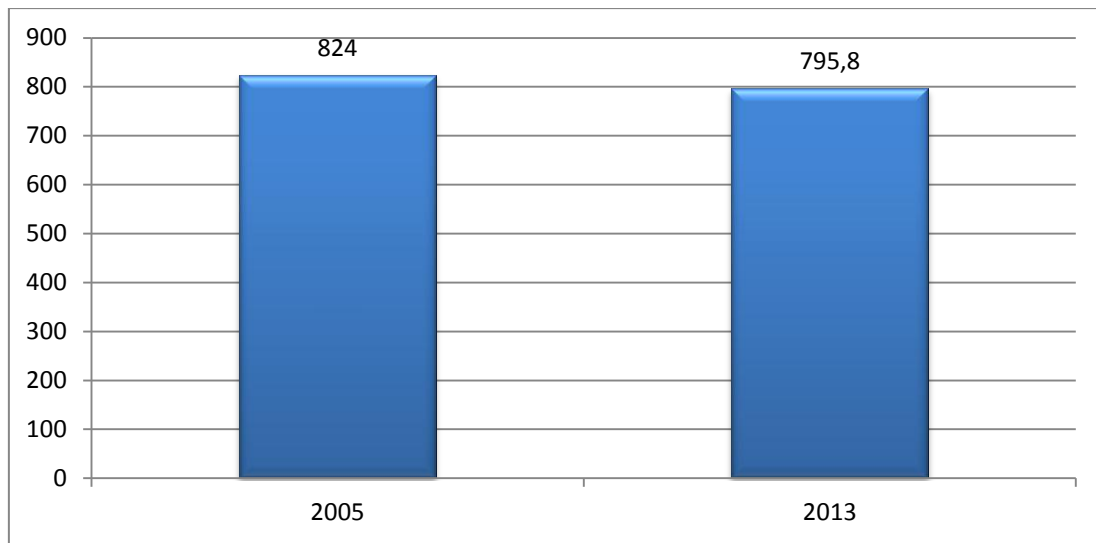
Frekar flokkun af þessu tagi má finna í töflu í viðauka (Tafla 5).



Mynd 1: Störf á vegum ríkisins á Vesturlandi eftir ráðuneytum.
Gögn SSV.

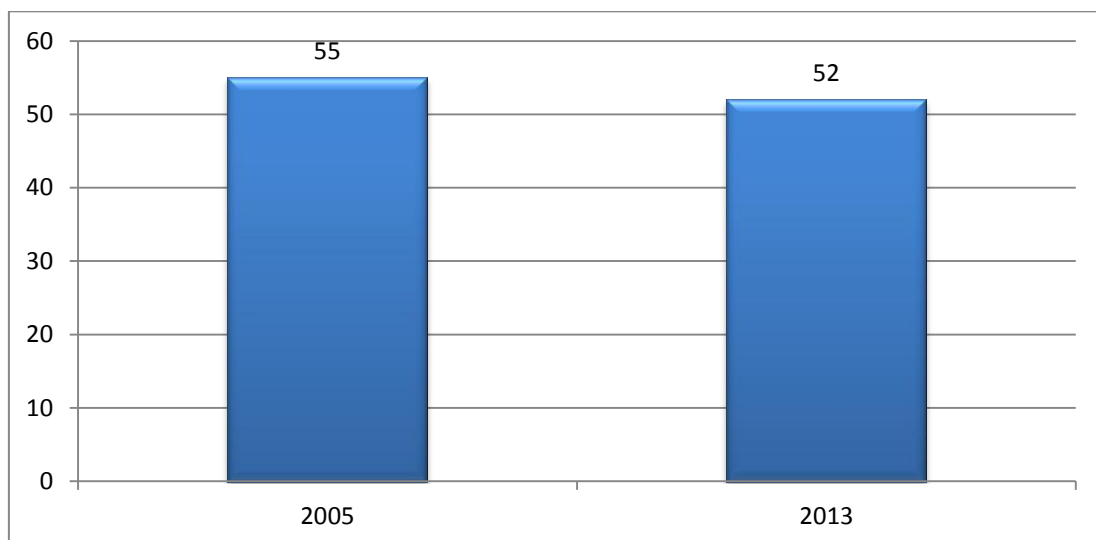
Áhugvert er að skoða hvernig svona tölur hafa þróast. Sambærileg talning hefur ekki verið gerð nema einu sinni áður. Það var árið 2005 en þá voru 824 stöðugildi á vegum ríkisins á Vesturlandi (Vífill Karlsson og félagar, 2006, s. 42) og hefur þeim því fækkað um 28,2 á milli árána 2005 og 2013 (Mynd 2) – sem er 3% samdráttur. Það er athyglisvert þar sem nýjar stofnanir og fyrirtæki á

vegum ríkisins hafa hafið starfsemi á Vesturlandi í millitíðinni. Þar má nefna tvo framhaldsskóla, þjóðgarð á Snæfellsnesi, Umferðarstofu í Stykkishólmi, Fiskistofu í Stykkishólmi og Vör í Snæfellsbæ en 53,25 ný stöðugildi eru hjá þessum aðilum.



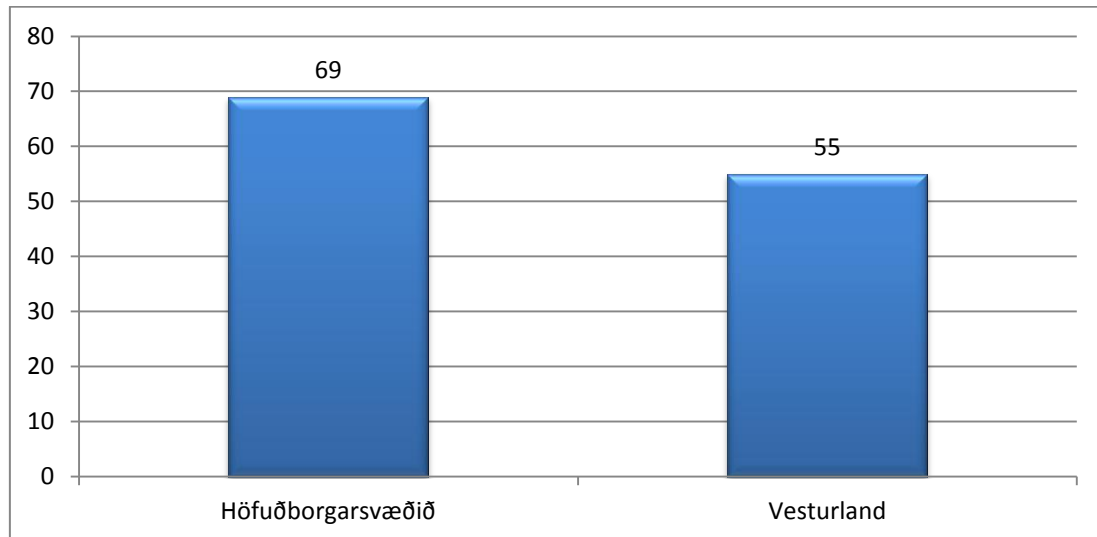
Mynd 2: Störf á vegum ríkisins á Vesturlandi árið 2005 og 2013.
Gögn SSV.

Ef fjöldi starfa á vegum ríkisins er umreiknaður yfir í fjölda starfa á hverja þúsund íbúa þá fækkaði þeim úr 55 í 52 á umræddu tímabili (Mynd 3) sem er 5,5% samdráttur. Miðað var við íbúafjölda 1. desember 2005 sem var 14.863 og 1. janúar 2013 sem var 15.381. Vísbendingar komu fram um að talningin árið 2005 hafi ekki verið að öllu leyti sambærileg þeirri sem gerð var 2013 og því æskilegt að taka þennan samanburð með fyrirvara. Það kemur að einhverju leyti til af því hvað langt leið á milli talninga.



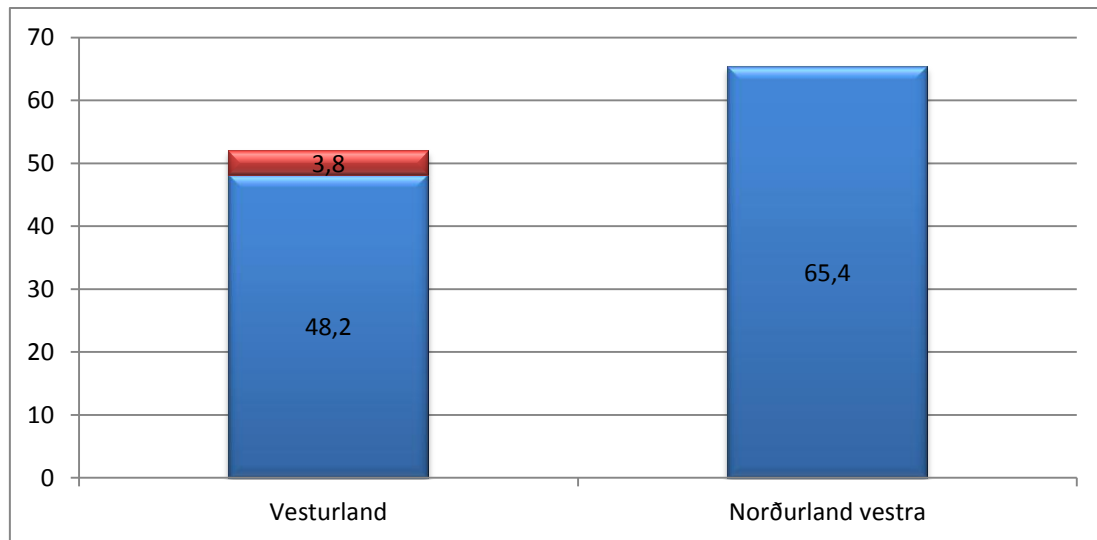
Mynd 3: Störf á vegum ríkisins á Vesturlandi á hverja þúsund íbúa.
Gögn SSV.

Þar sem fjöldi starfa á vegum ríkisins á höfuðborgarsvæðinu 2013 er ekki þekktur var horft til þeirra talna sem voru til fyrir bæði svæðin árið 2005. Þá voru 12.637 störf á höfuðborgarsvæðinu eða 69 á hverja þúsund íbúa (Mynd 4). Af þessu má sjá að ríkisstörf voru 25% fleiri á höfuðborgarsvæðinu en á Vesturlandi þetta ár. Hins vegar kemur fram í svari Byggðastofnunar til Gunnars Braga Sveinssonar þingmanns vegna fyrirspurnar á Alþingi að störfum á vegum ríkisins hafi fjölgað á höfuðborgarsvæðinu um 127,9 á tímabilinu frá 2007 til 2011 („Opinberum störfum fækkar á landsbyggðinni,“ 2012). Það er tæplega 1% aukning sé miðað við fjöldann árið 2004. Á sama tíma fækkaði störfum á landsbyggðunum um 90,5.



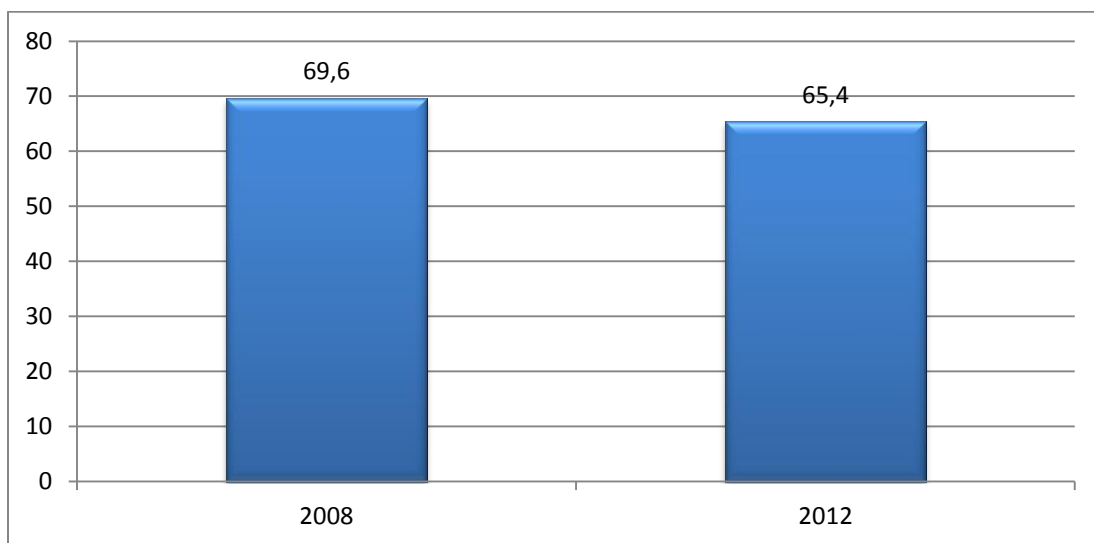
Mynd 4: Störf á vegum ríkisins á Vesturlandi og höfuðborgarsvæðinu á hverja þúsund íbúa árið 2005.
Gögn SSV og Iðnaðarráðuneytis.

Talning á ríkisstörfum var til fyrir Norðurland vestra árið 2012 („Þróun ríkisstarfa á Norðurlandi vestra 2008-2012,“ 2013). Þegar störf á Vesturlandi voru borin saman við þau á Norðurlandi vestra voru 65,4 ríkisstörf á hverja þúsund íbúa og því um 26% fleiri (Mynd 5). Í könnuninni fyrir Vesturland var tækifærið nýtt til að draga fram hversu mörg störf voru unnin af einstaklingum búsettir utan Vesturlands og voru það 3,8 á hverja þúsund íbúa.



Mynd 5: Störf á vegum ríkisins á Vesturlandi og Norðurlandi vestra á hverja þúsund íbúa 2012 og 2013.
Gögn SSV og SSNV.

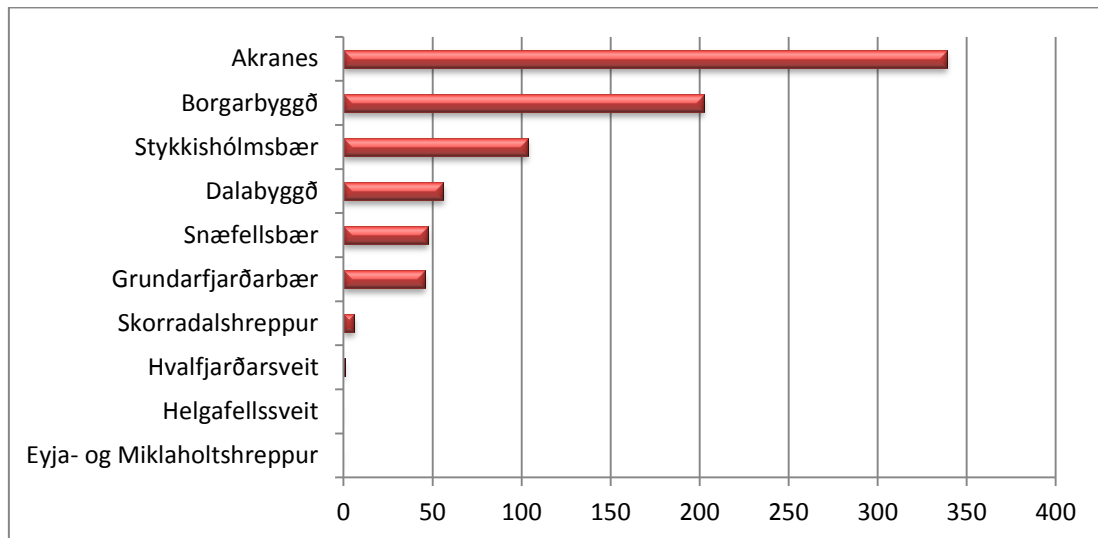
Þá gafst tækifæri til að skoða þróunina á Norðurlandi vestra þar sem þeir hjá SSNV hafa samviskusamlega haldið til haga tölum um störf á vegum ríkisins frá 2008. Í ljós kom að ríkisstörfum hefur fækkað þar jafnt og þétt allt tímabilið. Störfín voru 69,6 á hverja þúsund íbúa árið 2008 en voru komin í 65,4 árið 2012 (Mynd 6), sem er 6% samdráttur.



Mynd 6: Störf á vegum ríkisins á Norðurlandi vestra á hverja þúsund íbúa árin 2008 og 2012.
Gögn SSNV.

3 Störf á vegum ríkisins á Vesturlandi eftir sveitarfélögum

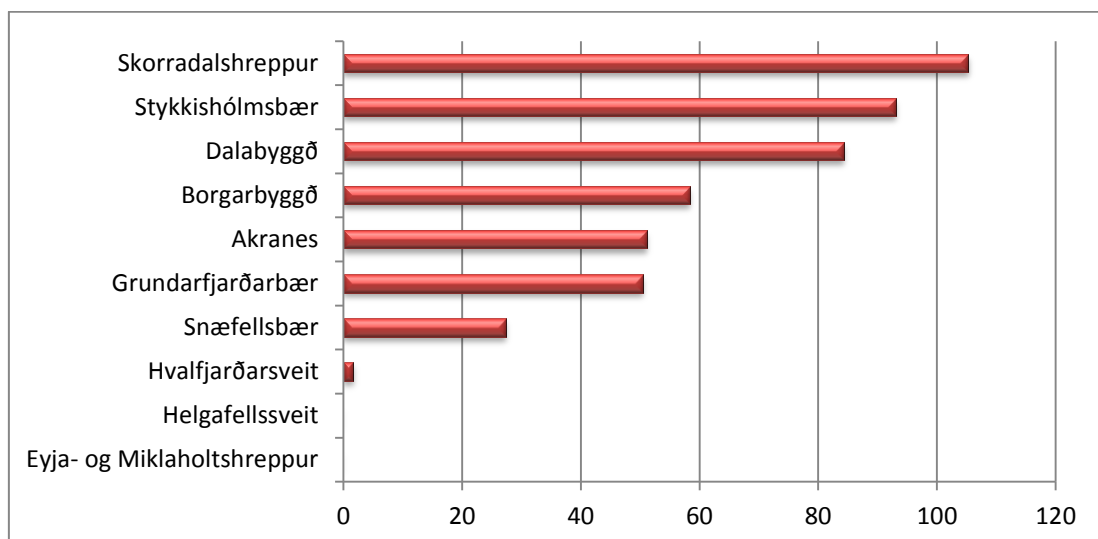
Störf á vegum ríkisins á Vesturlandi voru brotin upp eftir sveitarfélögum. Í ljós kom að þau voru flest á Akranesi eða 339, 202 í Borgarbyggð og svo 103 í Stykkishólmsbæ (Mynd 7).



Mynd 7: Störf á vegum ríkisins á Vesturlandi árið 2013 eftir sveitarfélögum .
Gögn SSV.

Nánari skiptingu þessara stöðugilda má sjá í viðauka (Töflur 1-4).

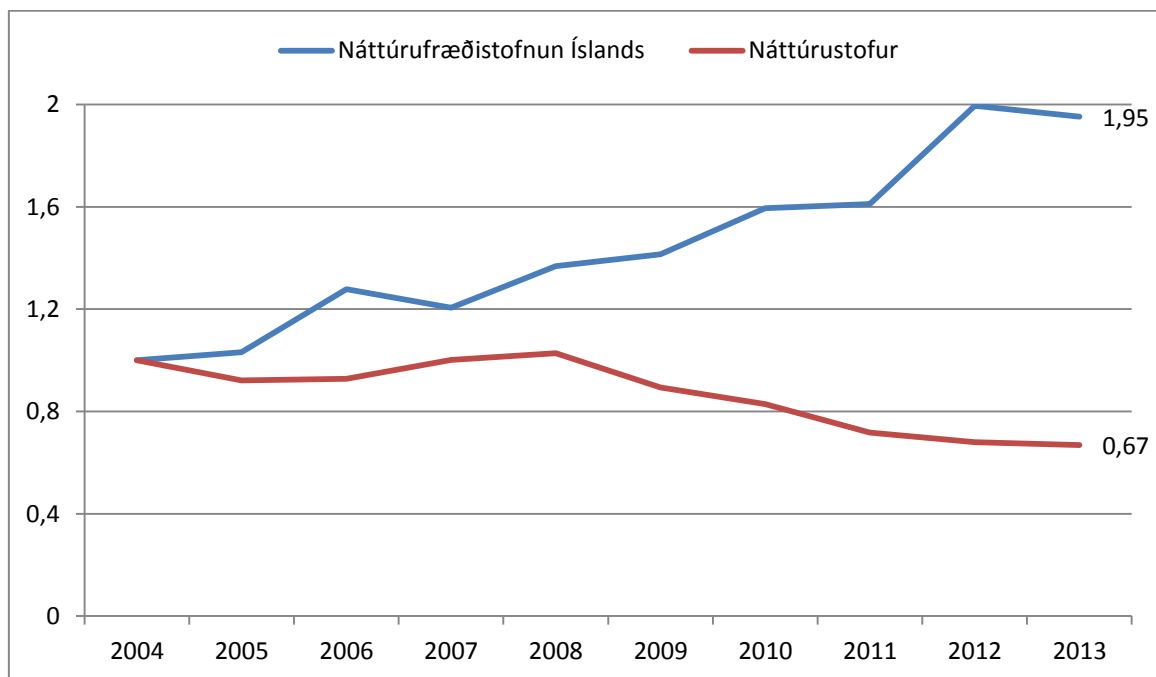
Þegar þessar tölur voru umreiknaðar yfir í fjölda ríkisstarfa á hverja þúsund íbúa voru þau flest í Skorradalshreppi, þá Stykkishólmsbæ og svo í Dalabyggð (Mynd 8). Að þessu leyti voru þau fæst í Hvalfjarðarsveit, Snæfellsbæ, Hvalfjarðarsveit, Helgafellssveit og Eyja- og Miklaholtshreppi.



Mynd 8: Störf á vegum ríkisins á Vesturlandi á hverja þúsund íbúa árið 2013 eftir sveitarfélögum.
Gögn SSV.

4 Umræða og vangaveltur

Í þessum hagvísi hefur verið einblínt á störf á vegum ríkisins. Á margan hátt má segja að gjaldajöfnður (opinbert fjárstreymi) skipti landshlutana meira máli en hvar opinber störf er að finna, því opinberir starfsmenn hafa misjöfn laun og líklegra að hálaunafólk sé að finna á höfuðborgarsvæðinu en annars staðar á landinu vegna menntunar og aðstæðna á vinnumarkaði. Í opinberri umræðu hefur bæði heyrst að landsbyggðirnar sé á framfæri höfuðborgarsvæðisins og líka hitt að frá landsbyggðunum blæði fjármagni inn í opinbera sjóði til reksturs á stjórnsýslunni sem að mestu leyti er að finna á höfuðborgarsvæðinu. Í inngangi kom fram að rannsóknir eru að einhverju leyti misvísandi hvað þetta varðar.

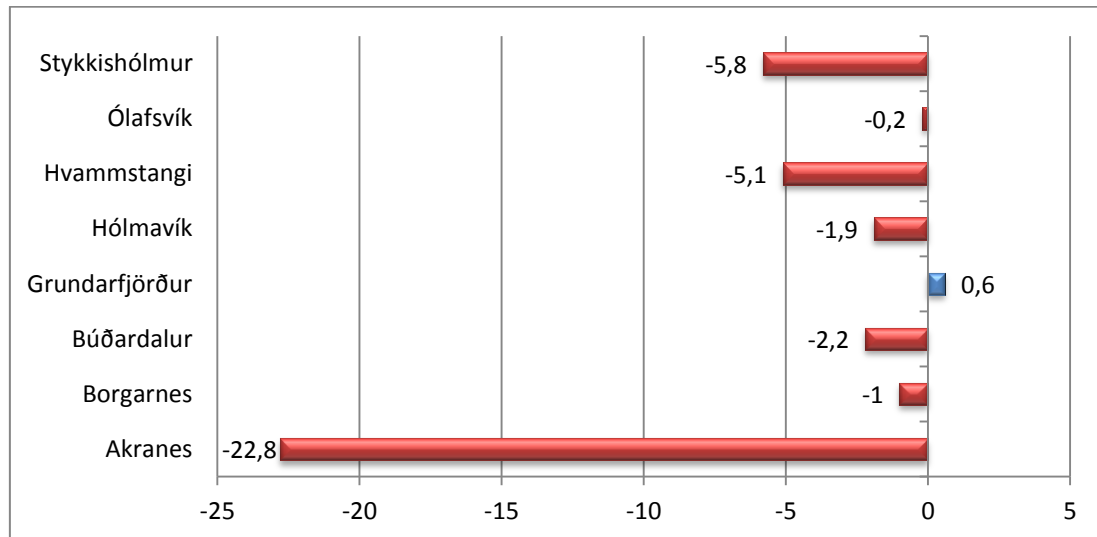


Mynd 9: Þróun fjárveitinga til Náttúrufræðistofnunar Íslands og Náttúrustofa árin 2004-2013.
Mynd Náttúrustofu Vesturlands.

Í þessu ljósi er athyglisverð þróun fjárveitinga til náttúrustofanna (sem reknar eru á landsbyggðunum) annars vegar og Náttúrufræðistofnunar Íslands (sem rekin er á höfuðborgarsvæðinu) hins vegar og reknar eru undir sömu lögum. Þar kemur í ljós að fjárveitingar hafa verið skornar niður um 33% hjá náttúrustofunum á tímabilinu 2004-2013 á meðan fjárveitingar til Náttúrufræðistofnunar Íslands hafa nærri tvöfaldast á sama tíma (Mynd 9). Þá er athyglisvert að sjá hvað munurinn vex mikið eftir efnahagshrunið haustið 2008.

Þá vaknaði áhugi á að kanna hvort sambærilegrar þróunar gætti á framlögum til heilbrigðismála, einni umfangsmestu þjónustu ríkisins á Vesturlandi. Við skoðun á ríkisreikningum kom hins vegar í ljós hverfandi lítill munur á þróun fjárveitinga til sjúkrahúsa og heilsugæslustöðva á Vesturlandi og á höfuðborgarsvæðinu.

En störf á vegum ríkisins ein og sér eru mikilvæg landsbyggðunum. Í nýlegri rannsókn (Vífill Karlsson, 2012a) kom fram að konur (einkum einhleypar) eigi oft frumkvæði að brottflutningi af landsbyggðunum til höfuðborgarsvæðisins vegna þeirra kjara sem þeim bjóðast og karlarnir fylgi svo á eftir. Þess vegna eru störf á vegum ríkisins mikilvæg, einkum þau sem henta konum. Þá eru þau einnig mikilvæg vegna þess að þau hafa „alla burði“ til þess að vera stöðugri heldur en ýmis önnur störf sem eru í boði á landsbyggðunum. Þetta er mikilvægt vegna þess að óvissa ein og sér hefur neikvæð áhrif á búsetuþróun á landsbyggðunum ef marka má viðhorf fólks á barneignaldri á Vesturlandi (Vífill Karlsson, 2012b).

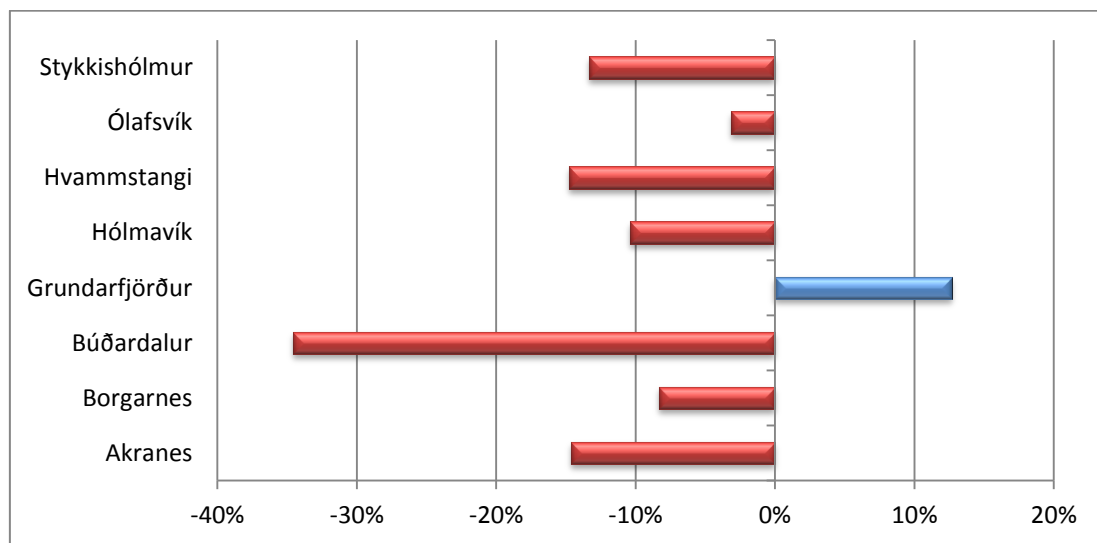


Mynd 10: Breyting á fjölda stöðugilda hjá HVE á tímabilinu 2009-2012.
Gögn HVE.

Í þessu samhengi er áhugavert að fjalla sérstaklega um Heilbrigðisstofnun Vesturlands (HVE), stærstu ríkisstofnunina á Vesturlandi. Í upphafi skýrslunnar kom í ljós að ríkisstörfum á Vesturlandi hafi fækkað um tæplega 30 þegar bornar voru saman tölurnar frá árinu 2005 og 2013. Þá var einnig bent á að ríkisstörfum hefði fækkað um a.m.k. 80 ef ekki hefði komið til stofnunar nýrra ríkisfyrirtækja og -stofnana á Vesturlandi á þessu tímabili. Í þessu samhengi er athyglisvert að sjá þróun starfa hjá HVE en þar hefur stöðugildum fækkað um 38,4 eftir hrun (árin 2009-2012), sem er samdráttur upp á 13,6%. Þar af hefur sjúkraliðum fækkað mest og fólki sem vinnur skrifstofustörf og við afgreiðslu. Athygli vekur að stöðugildum vegna sjúkraflutninga hafði fjölgað á sama tíma.

Athygli skal vakin á því að þjónustusvæði HVE nær út fyrir Vesturland þar sem Hólmavík og Hvammstangi eru innan þess. Þegar breyting stöðugilda er skoðuð eftir stöðum sést að fækkunin er mest á Akranesi, Hvammstanga og í Stykkishólmi. Þessir staðir eiga það sammerkt að þar eru rekin sjúkrahús (Mynd 10). Hlutfallslega varð fækkunin hins vegar mest í Búðardal (Mynd 11). Grundarfjörður var hins vegar eini staðurinn sem stöðugildum fjölgaði á tímabilinu.

Það er því ekki ofsagt að mikil hreyfing hefur verið að umsvifum ríkisins á Vesturlandi á síðustu árum.



Mynd 11: Hlutfallsleg breyting á fjölda stöðugilda hjá HVE á tímabilinu 2009-2012.
Gögn HVE.

5 Samantekt

Störf á vegum ríkisins:

- Eru færri á Vesturlandi en á höfuðborgarsvæðinu
- Eru færri á Vesturlandi en á Norðurlandi vestra
- Virðist hafa fækkað á Vesturlandi á milli árunna 2005 og 2013 þrátt fyrir
 - 40,25 ný stöðugildi við tvo nýja framhaldsskóla
 - 4 ný stöðugildi við Þjóðgarðinn Snæfellsjökull
 - 3 ný stöðugildi hjá Fiskistofu
 - 4 ný stöðugildi hjá Vör
 - 2 ný stöðugildi hjá Umferðarstofu

6 Viðauki

Tafla 1: Störf á vegum ríkisins á Akranesi og í Hvalfjarðarsveit.

<i>Sveitarfélag</i>	<i>Fyrirtæki</i>	<i>Stöðugildi</i>
Akranesi	Akraneskirkja	1,00
	Dvalarheimilið Höfði	65,00
	Fjölbrautaskóli Vesturlands	65,00
	Íslandspóstur hf.	9,50
	Landmælingar Íslands	26,00
	Sjúkrahús og heilsugæslustöð	136,00
	Skattstofa Vesturlandsumdæmis	10,22
	Sýslumaðurinn og lögreglan á Akranesi	16,50
	Veðurstofa Íslands	0,29
	Vinnueftirlit ríkisins, Vesturlandsumdæmi	1,75
	Vinnumálastofnun	4,20
	Vínbúðin Akranesi	3,08
Akranes alls		338,54
Hvalfjarðarsveit	Saurbæjarprestakall	1,00
Hvalfjarðarsveit alls		1,00
Akranes og Hvalfjarðarsveit alls		339,54

Tafla 2: Störf á vegum ríkisins á Borgarfjarðarsvæði.

<i>Sveitarfélag</i>	<i>Fyrirtæki</i>	<i>Stöðugildi</i>
Borgarbyggð	Borgarneskirkja	1,00
	Brákarhlíð, hjúkrunar- og dvalarheimili	44,00
	Heilsugæslustöðin Borgarnesi	14,40
	Héraðsdómur Vesturlands	3,00
	Íslandspóstur hf.	6,50
	Landbúnaðarháskóli Íslands	41,90
	Menntaskóli Borgarfjarðar ehf	17,60
	RARIK	8,00
	Reykholtskirkja	1,00
	Símenntunarmiðstöð Vesturlands	4,35
	Skógrækt ríkisins	0,40
	Snorrastofa í Reykholti	7,50
	Sóknarpresturinn Hvanneyri	1,00
	Sóknarpresturinn Stafholti	1,00
	Sýslumaðurinn og lögregla í Borgarnesi	19,00
	Veðurstofa Íslands	0,97
	Vegagerðin	21,65
	Veiðimálastofnun	1,80
	Vesturlandseskógar	1,50
	Vínbúðin Borgarnesi	1,85
<i>Borgarbyggð alls</i>		<i>201,00</i>
Skorradalshreppur	Skógrækt ríkisins	6,00
<i>Skorradalshreppur alls</i>		<i>6,00</i>
<i>Borgarfjarðarsvæði alls</i>		<i>203,73</i>

Tafla 3: Störf á vegum ríkisins á Snæfellsnesi.

<i>Sveitarfélag</i>	<i>Fyrirtæki</i>	<i>Stöðugildi</i>
Stykkishólmsbær	Breiðfjarðarnefnd	0,25
	Dvalarheimili aldraðra	17,30
	Dýralæknirinn Stykkishólmi	2,00
	Fiskistofa	3,00
	Fornleifavernd ríkisins	1,00
	Háskólasetur Snæfellsnes	2,30
	Isavia	0,33
	Íslandspóstur hf.	6,50
	Náttúrustofa Vesturlands	3,58
	Rannsóknarnefnd sjóslýsa	2,00
	RARIK	12,50
	ST Franciskusspítali	36,12
	Stykkishólmskirkja	1,00
	Sýslumaður Snæfellinga og lögregla	12,00
	Umferðarstofa	2,00
Veðurstofa Íslands	1,00	
Vínbúðin Stykkishólmi	0,57	
<i>Stykkishólmsbær alls</i>		<i>103,12</i>
Grundarfjarðarbær	Dvalarheimilið Fellaskjól	8,50
	Fjölbrautaskóli Snæfellinga	22,65
	Grundarfjarðarkirkja	1,00
	Heilsugæslustöðin	3,35
	Kvíabryggja	7,75
	Lögreglan Grundarfirði	1,00
	Matís	1,00
	Veðurstofa Íslands	0,10
	Vínbúðin Grundarfirði	0,33
<i>Grundarfjarðarbær alls</i>		<i>45,68</i>
Snæfellsbær	Dvalarheimilið Jaðar	11,16
	Hafrannsóknastofnunin	2,00
	Heilsugæslustöðin	5,80
	Íslandspóstur hf.	5,00
	Lögreglan í Olafsvík	3,50
	RARIK	6,00

Sóknarprestur Ólafsvíkur og Ingjaldshólsprestakalls	1,00
Sóknarprestur Staðarstað	1,00
Veðurstofa Íslands	0,34
Vegagerðin	2,00
Vínbúðin Ólafsvík	1,26
Vör Sjávarranssóknarsetur	4,00
Þjóðgarðurinn Snæfellsjökull	4,00
<i>Snæfellsbær alls</i>	<i>47,06</i>
Snæfellsnes alls	195,86

Tafla 4: Störf á vegum ríkisins í Döllum.

<i>Sveitarfélag</i>	<i>Fyrirtæki</i>	<i>Stöðugildi</i>
Dalabyggð	Dvalarheimilið Silfurtún	10,80
	Dýralæknirinn Búðardal	1,00
	Heilsugæslustöð	5,50
	Hjúkrunarheimilið Fellsenda	21,00
	Íslandspóstur hf.	2,00
	RARIK	2,00
	Sóknarprestur Hjarðarholtsprestakalls	1,20
	Sýslumaðurinn í Búðardal	2,50
	Ungmenna- og tómstundabúðir	4,00
	Veðurstofa Íslands	0,67
	Vegagerðin	5,00
	Vínbúðir Búðardal	0,33
<i>Dalabyggð alls</i>	<i>56,00</i>	
Dalir alls	56,00	

Tafla 5: Störf á vegum ríkisins eftir ráðuneytum og fyrirtækjum.

<i>Ráðuneyti</i>	<i>Fyrirtæki</i>	<i>Stöðu- gildi</i>
Atvinnu- og nýsköpunarráðuneytið	Dýralæknirinn Búðardal	1,00
	Dýralæknirinn Stykkishólmi	2,00
	Fiskistofa	3,00
	Hafrannsóknastofnunin	2,00
	Matís	1,00
	RARIK	28,50
	Vör Sjávarransóknarsetur	4,00
Fjármálaráðuneytið	Skattstofa Vesturlandsumdæmis	10,22
	Vínbúðin Akranesi	3,08
	Vínbúðin Borgarnesi	1,85
	Vínbúðin Grundarfirði	0,33
	Vínbúðin Ólafsvík	1,26
	Vínbúðin Stykkishólmi	0,57
	Vínbúðir Búðardal	0,33
Innanríkisráðuneytið	Akraneskirkja	1,00
	Borgarneskirkja	1,00
	Grundarfjarðarkirkja	1,00
	Héraðsdómur Vesturlands	3,00
	Íslandspóstur hf.	29,50
	Kvíabryggja	7,75
	Lögreglan í Snæfellsbæ	3,50
	Lögreglan Grundarfirði	1,00
	Rannsóknarnefnd sjóslysa	2,00
	Reykholtskirkja	1,00
	Saubæjarprestakall	1,00
	Sóknarprestur Hjarðarholtsprestakalls	1,20
	Sóknarprestur Ólafsvíkur og Ingjaldshóls- prestakalls	1,00
	Sóknarprestur Staðarstað	1,00
	Sóknarpresturinn Hvanneyri	1,00
	Sóknarpresturinn Stafholti	1,00
	Stykkishólmskirkja	1,00
	Sýslumaður Snæfellinga og lögreglan í Stykkishólmi	12,00
	Sýslumaðurinn og lögregla á Akranesi	16,50

	Sýslumaðurinn og lögregla í Borgarnesi	19,00
	Sýslumaðurinn í Búðardal	2,50
	Umferðarstofa	2,00
	Vegagerðin	28,65
Mennta- og menningarmálaráðuneytið	Fjölbrautaskóli Snæfellinga	22,65
	Fjölbrautaskóli Vesturlands á Akranesi	65,00
	Fornleifavernd ríkisins	1,00
	Háskólasetur Snæfellsnes	2,30
	Landbúnaðarháskóli Íslands	41,90
	Menntaskóli Borgarfjarðar ehf	17,60
	Náttúrustofa Vesturlands	3,58
	Símenntunarmiðstöð Vesturlands	4,35
	Snorrastofa í Reykholti	7,50
	Ungmenna- og tómstundabúðir	4,00
Umhverfis- og auðlindaráðuneytið	Breiðfjarðarnefnd	0,25
	Landmælingar Íslands	26,00
	Skógrækt ríkisins	6,40
	Veðurstofa Íslands	3,37
	Veiðimálastofnun	1,80
	Vesturlandsskógar	1,50
	Þjóðgarðurinn Snæfellsjökull	4,00
Velferðarráðuneytið	Brákarhlíð, hjúkrunar- og dvalarheimili	44,00
	Dvalarheimili aldraðra	17,30
	Dvalarheimilið Fellaskjól	8,50
	Dvalarheimilið Höfði	65,00
	Dvalarheimilið Jaðar	11,16
	Dvalarheimilið Silfurtún	10,80
	Heilsugæslustöð Dalabyggð	5,50
	Heilsugæslustöðin Grundarfjarðarbæ	2,35
	Heilsugæslustöðin Snæfellsbæ	5,80
	Heilsugæslustöðin Borgarnesi	14,40
	Hjúkrunarheimilið Fellsenda	21,00
	Sjúkrahús og heilsugæslustöð Akranesi	136,00
	ST Franciskusspítali	36,12
	Vinnueftirlit ríkisins, Vesturlandsumdæmi	1,75
Vinnumálastofnun	4,20	
<i>Samtals</i>		<i>795,81</i>

Heimildaskrá

- Oates, W. E. (1999). An essay on fiscal federalism. *Journal of Economic Literature*, 37(3), 1120-1149.
- Opinberum störfum fækkar á landsbyggðinni. (2012). Sótt 24. apríl 2013, af http://www.mbl.is/frettir/innlent/2012/01/09/opinberum_storfum_faekkar_a_landsbyggdinni/
- Tiebout, C. M. (1956). A pure theory of local expenditures. *The Journal of Political Economy*, 64(5), 416-424.
- Vífill Karlsson. (2005). Um landfræðilegt misræmi á milli fjármögnunar og umsvifa hins opinbera og afleiðingar þess fyrir landshluta á Íslandi. *Calculus research paper series*, 1, 1-14.
- Vífill Karlsson. (2012a). *Transportation improvement and interregional migration*. (Ph.D.), University of Iceland, Reykjavík.
- Vífill Karlsson. (2012b). Unga fólkið og Vesturland. *Hagvísir Vesturlands*, 12(1), 1-33.
- Vífill Karlsson, Guðný Anna Vilhelmsdóttir, Inga Dóra Halldórsdóttir, Kristín Björk Árnadóttir, Þorbergur Þórsson, Ólafur Sveinsson, Þorvaldur T. Jónsson, Ásthildur Sturludóttir, Hrefna Jónsdóttir, Þórarinn Sólmundarson. (2006). *Vaxtarsamningur Vesturlands*. Baldur Pétursson (ritstj.). Reykjavík: Iðnaðar- og viðskiptaráðuneytið.
- Þóroddur Bjarnason & Jón Þorvaldur Heiðarsson. (2012). *Norðausturkjördæmi eða Norðausturríki? Ríkisútgjöld og tekjur ríkisins á Austurlandi og Norðurlandi eystra*. Akureyri: Háskólinn á Akureyri og Rannsókn- og þróunarmiðstöð Háskólans á Akureyri.
- Þróun ríkisstarfa á Norðurlandi vestra 2008-2012. (2013). Sótt 15. mars 2013, af http://www.ssnv.is/Portals/62/Rikisstorf%20a%20NLV_01032012.pdf