



Niðurstöður lesfimiþrófa Lesferils

September, 2017

Matssvið MMS, 16. nóvember 2017

Lesfimiþróf Lesferils

Lesfimiþróf Lesferils voru unnin í kjölfar undirskriftar Menntamálaráðherra, formanns Heimilis og skóla og fulltrúa allra sveitafélaga landsins á Þjóðarsáttmála um læsi, í þeim tilgangi að meta lesfimi grunnskólabarna. Með því að meta lesfimi nemenda reglulega er hægt að sníða lestrarkennslu að þörfum hvers og eins.

Lesfimiþróf Lesferils voru lögð fyrir í grunnskólum landsins í september 2017. Lesfimiviðmið um fjölda rétt lesinna orða á mínútu fyrir alla bekki **að vori** má sjá í töflu 1. Viðmiðin tilgreina hvaða lágmarki er eðlilegt að nemendur nái í að lesa rétt orð **við lok skólaárs**.

Viðmið 1: Stefnt er að því að 90% nemenda nái að lágmarki að lesa tilgreindan orðafjölda á mínútu að vori.

Viðmið 2: Stefnt er að því að 50% nemenda nái að lágmarki að lesa tilgreindan orðafjölda á mínútu að vori.

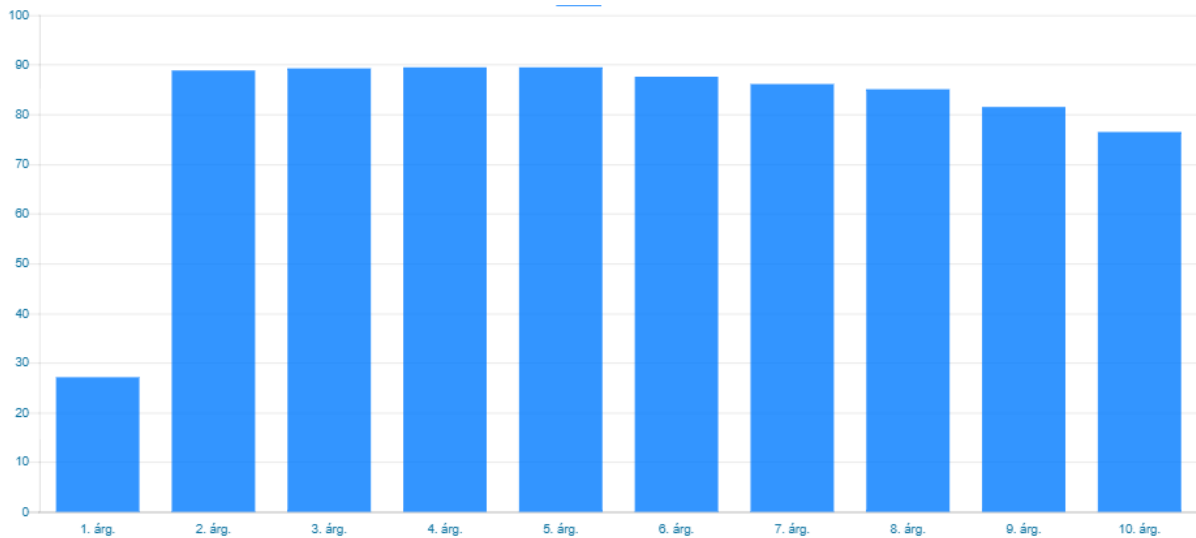
Viðmið 3: Stefnt er að því að 25% nemenda nái að lágmarki að lesa tilgreindan orðafjölda á mínútu að vori.

Tafla 1. *Mái-viðmið fyrir lesfimiþróf Lesferils – fjöldi rétt lesinna orða á mínútu.*

Bekkur	Viðmið 1	Viðmið 2	Viðmið 3
	90%	50%	25%
1. bekkur	20	55	75
2. bekkur	40	85	100
3. bekkur	55	100	120
4. bekkur	80	120	145
5. bekkur	90	140	160
6. bekkur	105	155	175
7. bekkur	120	165	190
8. bekkur	130	180	210
9. bekkur	140	180	210
10. bekkur	145	180	210

Þátttaka í lesfimiþrófum

Þátttaka í lesfimiþrófunum í september 2017 var mjög góð eins og sjá má á mynd 1 og í töflu 2. Mest þátttaka var í 2. til 5. bekk eða 89% en minnst í 1. bekk þar sem 27% nemenda tóku þátt. Líkleg skýring á minni þátttöku í 1. bekk er að nemendur sem komnir eru af stað í lestri fari í prófið frekar en þeir sem ekki eru farnir að lesa.



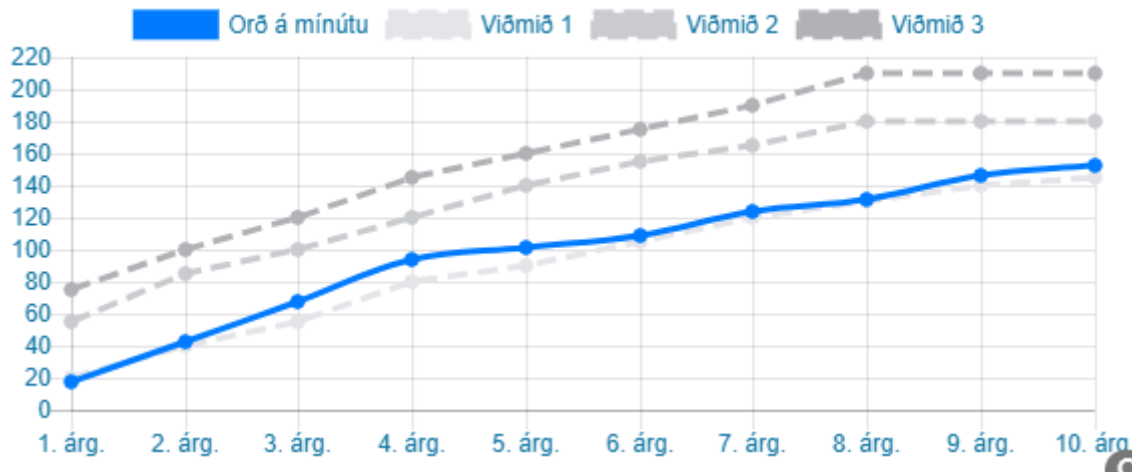
Mynd 1. Þátttaka í lesfimiþrófunum í september 2017.

Tafla 2. Fjöldi þátttakenda, þátttökuhlutfall og meðaltal lesinna orða eftir árgöngum.

Bekkur	Fjöldi	Þátttökuhlutfall	Meðaltal lesinna orða
1.	1215	27%	17
2.	4305	89%	43
3.	4339	89%	67
4.	4275	89%	94
5.	4075	89%	101
6.	3973	88%	110
7.	3778	86%	123
8.	3768	85%	131
9.	3477	81%	146
10.	3176	77%	153

Niðurstöður lesfimiþrófanna

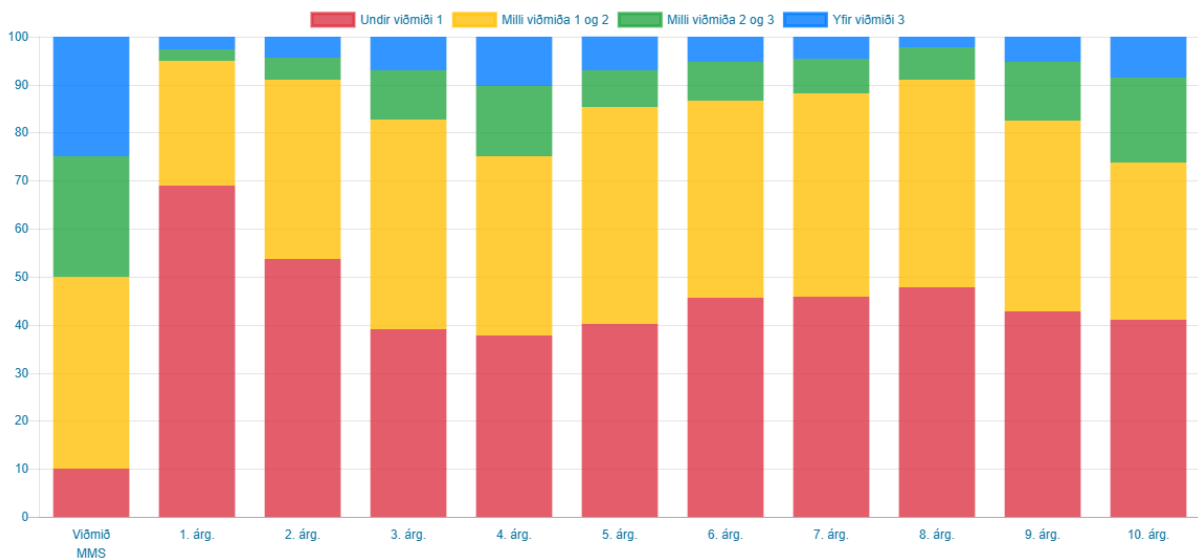
Meðaltal lesinna orða í hverjum árgangi má sjá á mynd 2 (og í töflu 2). Viðmiðin eru tilgreind með gráum línunum en meðaltal lesinna orða hjá hverjum árgangi með blárrí línu. Stefnt er að því að meðaltal hvers árgangs verði sem næst viðmiðum 2 í vor og því er eðlilegt að enginn árgangur sé búinn að ná því viðmiði að hausti. Árgangar eru mislangt frá því að ná viðmiði 2 en 4. bekkur er næst því. Meðaltal lesinna orða hjá nemendum í 4. bekk var 94 orð á mínútu en viðmið 2 var 120 orð á mínútu. Allir árgangar lesa að meðaltali fleiri orð nú í upphafi skólaárs en viðmið 3 gera ráð fyrir að vori. Með markvissri þjálfun í vetur ættu allir árgangar að ná að lesa að meðaltali þann orðafjölda sem viðmið 2 gera ráð fyrir.



Mynd 2. Meðaltal lesinna orða á mínútu (bláa línan) og viðmið 1, 2 og 3 (gráar línur) eftir árgöngum.

Á mynd 3 má sjá hlutfall nemenda í hverjum bekk sem náðu viðmiðum 1 (gulur), 2 (grænn) og 3 (blár) og einnig hlutfall þess hóps sem ekki náði lægstu viðmiðum (rauður) nú að hausti 2017. Hafa þer í huga að viðmiðin eru **markmið að vori** og því eðlilegt að stærri hópur sé undir viðmiðum 1 og 2 í september.

Nemendum er skipt í fjóra hópa eftir frammistöðu samkvæmt viðmiðum. Hópurinn sem ekki náði viðmiði 1 er auðkenndur með rauðu, hópurinn sem féll milli viðmiða 1 og 2 er auðkenndur með gulu, hópurinn sem féll milli viðmiða 2 og 3 er auðkenndur með grænu og hópurinn sem nær viðmiði 3 og yfir er auðkenndur með bláu. Í 3., 5. og 10. bekk fór hlutfall nemenda sem náðu viðmiðum 3 nú í haust upp fyrir 7% og í fjórða bekk náðu 10,3% nemenda viðmiðum 3.



Mynd 3. Hlutfall nemenda sem lenda undir viðmiðum 1, milli viðmiða 1 og 2, milli viðmiða 2 og 3 og þeirra sem ná viðmiðum 3 og yfir. Á fremstu súlu má sjá hlutfallsviðmið MMS.

Markmið

Niðurstöður sýna að mikilvægt er að setja skýr markmið og vinna að bættri lesfimi á mið- og unglingastigi. Menntamálastofnun hefur lagt mikla áherslu á að kennarar fái aðgengileg og nothæf vinnugögn í kjölfar prófanna. Þegar prófinu er lokið fá kennarar aðgang að niðurstöðum bæði sem töflu og súluriti þar sem fram kemur staða og framfarir nemenda yfir skólaárið ásamt meðaltali lesinna orða í hverjum árgangi allra nemenda á Íslandi sem tóku þátt í prófinu. Skólastjórnendur fá yfirlit yfir alla bekkir skólans. Kennarar og skólastjórnendur geta þannig séð stöðu og framfarir

nemenda þrisvar sinnum yfir skólaárið. Með því að byggja á ítarlegum upplýsingum um stöðu bekkja og hvers nemanda geta skólastjórnendur, kennarar og skólar mótað áherslur í lestrarkennslu og komið betur til móts við við þarfir nemenda.

Mörg sveitarfélög og skólar hafa þegar sett sér læsisstefnu með skýr markmið á grundvelli aðalnámskrár skóla og fylgt þeim eftir með aðgerðum til eflingar læsis. Mikilvægt er að horfa á umbætur í menntun og lestrarkunnáttu til lengri tíma og byggja upp nauðsynlegar grunnstoðir til þess.

Við höfum öll sameiginlega sýn og markmið, að efla læsi og menntun í landinu. Það er því mikilvægt að lærdómssamfélagið, þ.e. skólar, foreldrar, sveitarfélögin og samfélagið allt, taki höndum saman og haldi áfram af sama krafti að efla lestur hjá börnum. Að ná tókum á lestri getur haft áhrif á framtíðarmöguleika barnsins og það frelsi að geta valið úr þeim tækifærum sem lífið hefur upp á að bjóða.