



## Niðurstöður lesfimiprófa Lesferils

janúar, 2019

Matssvið MMS, mars 2019

## Lesfimiþróf Lesferils

Í skýrslunni eru teknar saman niðurstöður lesfimiþrófa Lesferilsins sem lögð voru fyrir í janúar 2019.

Lesfimiþróf eru lögð fyrir þrisvar yfir skólaárið: Í september, janúar og maí. Skólaárið 2018-19 er þriðja skólaárið sem prófin eru lögð fyrir og hefur þátttaka aukist mikið milli ára. Af þátttökunni í janúar 2019 má ætla að ákveðnum stöðugleika í fjölda þátttakenda sé náð, að frátöldum 1. bekk þar sem fjölgun var meiri milli ára og er nú meðal þeirra árganga sem hafa hæsta þátttökuhlutfallið. Lesfimiþrófið er hluti af *Lesferli* Menntamálastofnunar sem er ætlað að meta stöðu nemenda í læsi til að auðvelda eftirfylgni og aðgerðir til umbóta þar sem þeirra er þörf. Skólar hafa nú fengið niðurstöður afhentar fyrir sína nemendur með myndrænni framsetningu sem birt er í *Skólagátt*, upplýsingakerfi Menntamálastofnunar.

Lesfimi er færni sem byggir á lestrarnákvæmni, leshraða (sjálfvirkri umskráningu) og góðu lestrarlagi en allir þessir þættir eru meðal undirstöðupáttar fyrir lesskilning. Í lesfimiþrófunum eru tveir fyrstnefndu þættirnir metnir, þ.e. lestrarnákvæmni og leshraði en matskvarði fyrir síðastnefnda þáttinn, lestrarlagið, fylgir einnig. Kennarar eru hvattir til að huga vel að lestrarlagi nemenda (sjá umfjöllun um mat hrynrænna þátta á skráningarblöðum kennara og matskvarða fyrir lestrarlag) en það mat kemur ekki beint inn í lesfimiþrófun nemandans. Hins vegar er mat á lestrarnákvæmni innbyggt í lesfimiþrófun nemenda sem birtist í Skólagáttinni.

Lesfimiþrófið um fjölda rétt lesinna orða á mínútu fyrir alla bekkir að vori má sjá í töflu 1. Viðmiðin tilgreina hvað eðlilegt þykir að 90% nemenda ættu að lágmarki að ná að lesa mörg rétt orð við lok skólaárs, hverju gera má ráð fyrir að helmingur nemenda nái og loks er skilgreind færni sem reikna má með að mjög góðir lesarar geta sýnt.

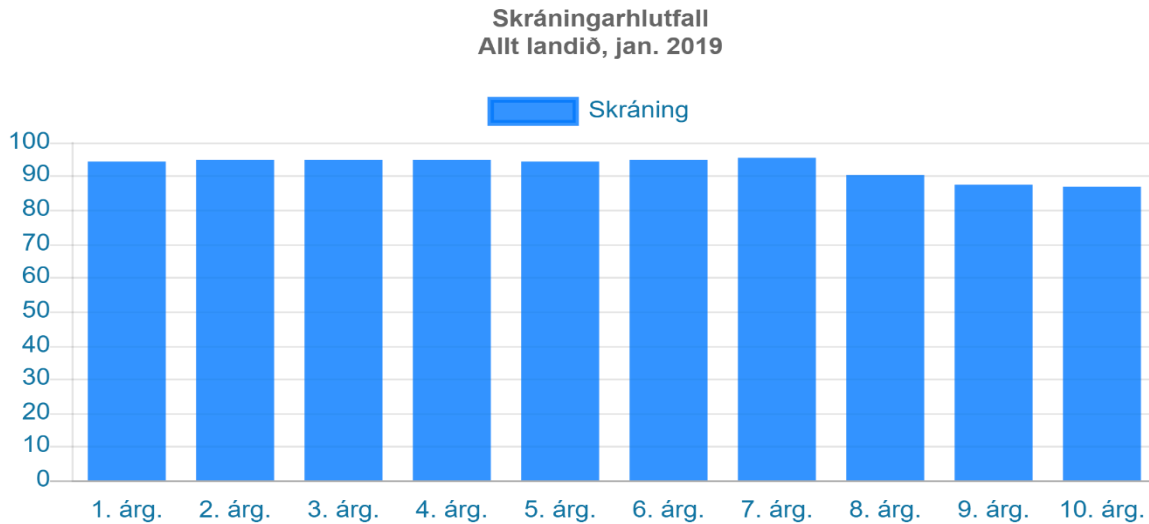
**Tafla 1.** *Maíviðmið fyrir lesfimiþróf Lesferils – fjöldi rétt lesinna orða á mínútu.*

Bekkur	Viðmið 1	Viðmið 2	Viðmið 3
	90%	50%	25%
1. bekkur	20	55	75
2. bekkur	40	85	100
3. bekkur	55	100	120
4. bekkur	80	120	145
5. bekkur	90	140	160
6. bekkur	105	155	175
7. bekkur	120	165	190
8. bekkur	130	180	210
9. bekkur	140	180	210
10. bekkur	145	180	210

Mikilvægt er að hafa í huga að lesfimi er einn af undirstöðupáttum læsis og mikilvægt að meta hana þar til lestur nemenda er orðinn fullkomlega sjálfvirkur en sjálfvirk umskráning er önnur megin forsenda læsis. Hin forsendan er lesskilningurinn en hann þarf að vera góður til að nemandinn geti tileinkað sér efni texta, lagt mat á hann og nýtt sér í námi og leik. Það er því mikilvægt að horfa ekki eingöngu á stöðu lesfimi nemenda heldur verður öll lestrarkennsla að taka mið af því að efla bæði lesfimi og lesskilning.

## Þátttaka í lesfimiprófum

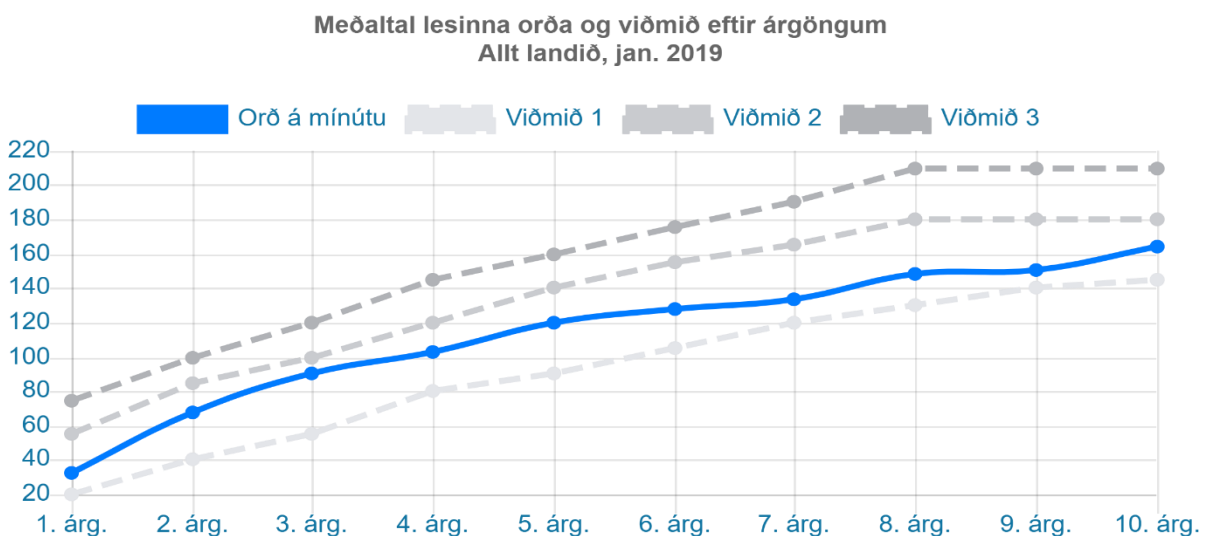
Þátttaka í lesfimiprófunum í janúar 2019 var mjög góð eins og sjá má á mynd 1. Þátttaka var á bilinu 87% til 95% í öllum árgöngum. Þátttaka hefur aukist í öllum árgöngum frá janúar 2018 en mest í 1. bekk eða um 11%.



**Mynd 1.** Þátttaka í lesfimiprófunum í janúar 2019.

## Niðurstöður lesfimiprófanna

Eftirfarandi myndir og töflur sýna niðurstöður lesfimiprófa í janúar 2019. Á mynd 2 (og í töflu 2) má sjá meðaltal lesinna orða í hverjum árgangi. Viðmiðin eru tilgreind með gráum línunum en meðaltal lesinna orða hjá hverjum árgangi með blárrí línunni. Stefnir er að því að meðaltal hvers árgangs verði sem næst viðmiðum 2 að vori. Hafa þarf í huga að mælingin fer fram í janúar en viðmiðin miðast við maí. Allir árgangar eru að lesa að meðaltali fleiri orð nú á miðju skólaári en viðmið 1 gera ráð fyrir að vori. Meðaltal lesinna orða hjá nemendum í öllum árgöngum eru 10-35 orðum fleiri en viðmið 1 gera ráð fyrir. Meðaltal lesinna orða hjá 3. bekk er aðeins 10 orðum frá markmiðum fyrir viðmið 2. Með áframhaldandi markvissri þjálfun ættu allir árgangar að ná að lesa að meðaltali þann orðafjölda sem viðmið 2 gera ráð fyrir í vor.

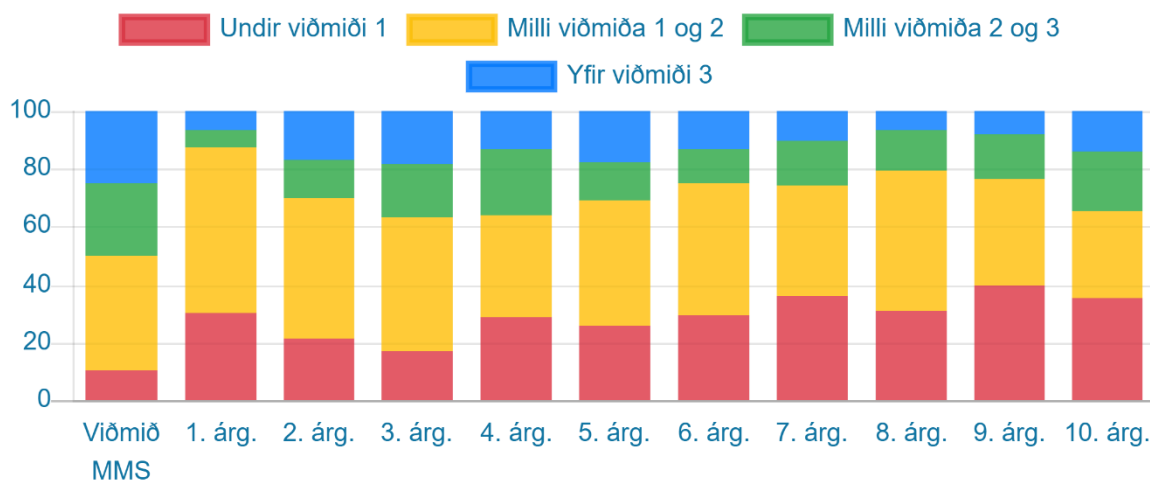


**Mynd 2.** Meðaltal lesinna orða á mínútu (bláa línan) og viðmið 1, 2 og 3 (gráar línur) eftir árgöngum.

Á mynd 3 má sjá hlutfall nemenda í hverjum bekk sem náðu viðmiðum 1 (gulur), 2 (grænn) og 3 (blár) og einnig hlutfall þess hóps sem ekki náði lægstu viðmiðum (rauður) nú í janúar 2019.

Á mynd 3 má sjá hvernig nemendum er skipt í fjóra hópa eftir frammistöðu samkvæmt viðmiðum nú í janúar 2019. Hópurinn sem ekki náði viðmiði 1 er auðkenndur með rauðu, sá hópur sem féll milli viðmiða 1 og 2 er auðkenndur með gulu, hópurinn sem féll milli viðmiða 2 og 3 er auðkenndur með grænu og sá hópur sem nær viðmiði 3 og yfir er auðkenndur með bláu. Fremsta súlan sýnir markmið um viðmið að vori. Hafa ber í huga að viðmiðin eru **markmið að vori** og því eðlilegt að stærri hópur sé undir viðmiðum 1 og 2 í janúar. Í öllum árgöngum eru nemendur sem ná viðmiði 3 núna í janúar og yfir 18% nemenda í 3. og 5. bekk eru í þeim hópi. Lægsta hlutfall nemenda sem ná viðmiði 2 er í 10. bekk eða 30,4% en hæsta hlutfallið er í 1. bekk eða 57,2% nemenda.

Hlutföll nemenda eftir frammistöðu samkvæmt viðmiðum  
Allt landið, jan. 2019

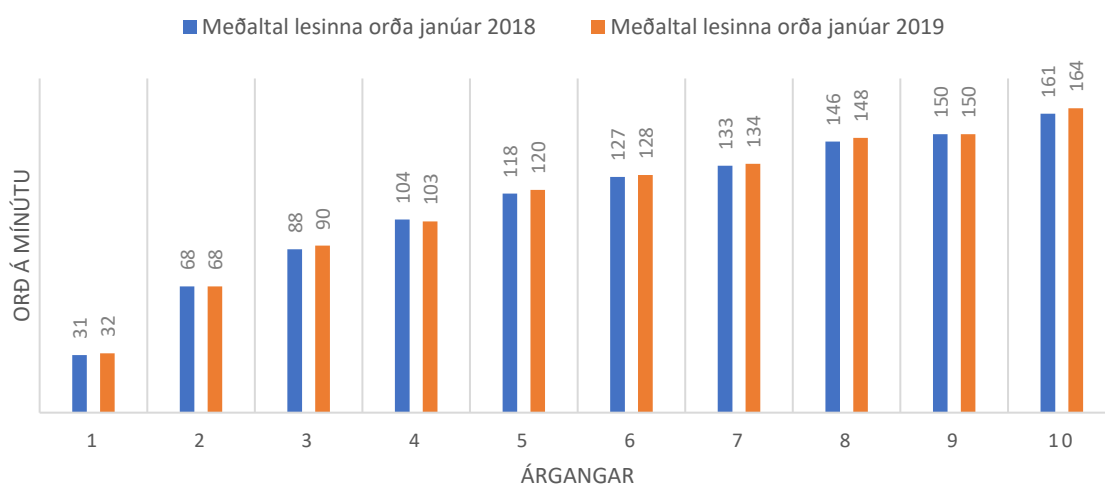


**Mynd 3.** Hlutfall nemenda sem lenda undir viðmiðum 1, milli viðmiða 1 og 2, milli viðmiða 2 og 3 og þeirra sem ná viðmiðum 3 og yfir. Á fremstu súlu má sjá hlutfallsviðmið MMS.

## Samanburður milli ára

Ef niðurstöður janúar 2019 eru bornar saman við niðurstöður janúar 2018 (mynd 4 og tafla 2) má sjá að meðaltal lesinna orða eykst í sjö árgöngum, stendur í stað hjá tveimur árgöngum en dalar í einum árgangi. Er hér um að ræða jákvæðar breytingar milli ára hjá langflestum árgöngum sem mikilvægt er að fylgja eftir út skólaárið. Mestur er munurinn í 10. bekk eða þrjú orð á mínútu. Í 2. og 9. bekk stendur meðaltal lesinna orða í stað. Í öðrum árgöngum fjölga lesnum orðum yfirleitt um eitt til tvö orð milli ára nema í 4. bekk. Þátttaka í lesfimiprófum hefur einnig aukist í öllum árgöngum frá janúar 2018 og er núna 87% til 95% en var 83% til 92% eins og sjá má í töflu 2.

## MUNUR Á MEÐALTALI MILLI ÁRA



Mynd 4. Samanburður á meðaltali lesinna orða árganga milli janúar 2018 og janúar 2019.

Tafla 2. Fjöldi þátttakenda, þátttökuhlutfall og meðaltal lesinna orða eftir árgöngum í **janúar 2019** og **janúar 2018**.

Bekkur	Fjöldi jan. 2019	Fjöldi jan. 2018	Þátttökuhlutfall jan. 2019	Þátttökuhlutfall jan. 2018	Meðaltal lesinna orða jan. 2019	Meðaltal lesinna orða jan. 2018	Mismunur á fjölda lesinna orða jan. '18- jan. '19
1.	4241	3841	94%	83%	32	31	1
2.	4383	4491	95%	91%	68	68	0
3.	4716	4511	95%	90%	90	88	2
4.	4746	4440	95%	92%	103	104	-1
5.	4570	4192	94%	90%	120	118	2
6.	4399	4157	95%	90%	128	127	1
7.	4384	4019	95%	91%	134	133	1
8.	4003	3897	90%	87%	148	146	2
9.	3939	3765	88%	87%	150	150	0
10.	3763	3436	87%	83%	164	161	3

### Aðgerðir í kjölfar niðurstaðna

Menntamálastofnun hefur í samstarfi við sveitarfélög, skóla, samtök foreldra og kennara, rithöfunda, fjölmiðla, bókasöfn og fleiri aðila unnið að margvíslegum verkefnum til að efla læsi. Má þar nefna almenna vitundarvakningu um mikilvægi lesturs, ráðgjöf til sveitarfélaga og skóla um mótun læsisstefnu og innleiðingu hennar og þróun mælitækja til að meta árangur í læsi.

Mörg sveitarfélög og skólar hafa þegar sett sér læsisstefnu með skýr markmið, á grundvelli aðalnámskrár skóla og fylgt þeim eftir með aðgerðum til eflingar læsis. Niðurstöður lesfímiprófa eru einnig mikilvægt tæki fyrir sveitarfélög og skóla til að meta árangur stefnu og aðgerða. Mikilvægt er að horfa á umbætur í menntun og lestrarkunnáttu til lengri tíma og byggja upp nauðsynlegar grunnstoðir til þess. Menntamálastofnun mun á næstunni auka stuðning sinn á þessu sviði m.a. með Lesferilsvefnum en hann mun innihalda gagnreyndar aðferðir og verkfæri sem nota má til að efla flesta þætti læsis í kennslu.

Menntamálastofnun hefur lagt ríka áherslu á að kennarar fái aðgengileg og nothæf vinnugögn í kjölfar prófanna. Þegar prófum er lokið fá kennarar aðgang að niðurstöðum, bæði í töflu og súluriti. Þar sést staða og framfarir nemenda yfir skólaárið, ásamt upplýsingum um meðaltal lesinna orða í hverjum árgangi hjá öllum sem þreyttu prófið. Einnig er prentvænt einkunnarblað fyrir alla nemendur aðgengilegt sem kennarar geta nýtt sér til að upplýsa foreldra og forráðamenn um stöðu hvers og eins. Nemandinn sér sínar framfarir á mynd og í tölum sem hjálpar honum við að setja sér markmið. Orðafjöldi nemanda er vísbending um hve sjálfvirkur lestur hans er og ætti að skoða hana í samhengi við viðmið Menntamálastofnunar og persónulega framvindu einstaklingsins.

Skólastjórnendur fá yfirlit yfir niðurstöður allra bekkja skólans. Kennarar og skólastjórnendur geta þannig séð stöðu og framfarir nemenda þrisvar sinnum yfir skólaárið. Með því að byggja á ítarlegum upplýsingum um stöðu bekkja og hvers nemanda geta skólastjórnendur, kennarar og skólar mótað áherslur í lestrarkennslu og komið betur til móts við þarfir nemenda. Við höfum öll sameiginlega sýn og markmið, að efla læsi og menntun í landinu. Niðurstöður lesfímiprófa nú gefa jákvæðar vísbendingar um það mikla starf sem hefur verið unnið. Það er mikilvægt að skólar, foreldrar, sveitarfélögin og samfélagið allt, taki höndum saman og haldi áfram af sama krafti að efla lestur hjá börnum. Að ná tókum á lestri getur haft áhrif á framtíðarmöguleika barnsins og það frelsi að geta valið úr þeim tækifærum sem lífið hefur upp á að bjóða.