



Framhaldsleit að jarðhita í Skorradal

Kristján Sæmundsson

Greinargerð KS-93-11

FRAMHALDSLEIT AÐ JARÐHITA Í SKORRADAL

Þegar jarðhitaleit hófst í Skorradal vorið 1992 voru fyrstu leitarholurnar boraðar í landi Stóru Drageyrar. Önnur af tveimur holum sem þar voru boraðar reyndist heit (um 19° í 50 m) og augljóslega vísbending um jarðhitakerfi. Þar sem meiri ávinningur var talinn að jarðhita norðan vatnsins þarna á móts við var leitinni beint þangað um sinn. Nú er aftur áhugi á að taka þráðinn upp þar sem frá var horfið á Stóru Drageyri.

Sá galli var á "heitu" holunni á Stóru Drageyri að hún sýndi ekki beinan stigul, heldur boginn rennslisferil. Virðist sytra vatn inn í holuna nærri botni og renna upp og út 18 m. Tvær síðustu mælingar frá apríl '93 og júlí '93 sýna töluverða kólnun í seinni mælingunni frá því sem var í þeirri fyrri. Ástæðan er sennilega minna upprennslí í júlímælingunni vegna lágrar grunnvatnsstöðu, eftir langt þurrkatímabil. Raunar kemur á óvart að upprennslí skuli vera í holunni, því að í borun reyndist hún vera "þurr" og var borið í hana vatn til að flýta fyrir að hún fylltist. Engu að síður tala mælingarnar sínu máli og verða ekki skýrðar nema með millirennslí milli æða, þótt smáar séu. Ef nefna má stigul í sambandi við þessa holu er hann kringum 300°/km.

Hola 1 á Stóru Drageyri er um 500 m austur frá holu 2 (þeirri "heitu"). Tvær síðustu mælingar í henni (frá 30.9.'92 og 23.7.'93) eru nánast eins, og hitaástand því stöðugt. Smáæð er líklega í botni holunnar og sveigir hitaferillinn aðeins af þegar nálgast hana. Stigull ofan þessarar truflunar er nálægt 200°C/km. Óvíst er hversu háum stigli megi búast við á Stóru Drageyri í tengslum við jarðhitakerfi þar undir. Næstu holu var því valinn staður um 400 m fyrir vestan heitu holuna og er það nokkru vestar en rætt var um, áður en fyrstu holurnar voru boraðar. Skoða þarf stigulinn í þessari holu áður en sú fjórða verður boruð. Verði hún einhvers staðar í nánd við holu 2 (þá "heitu") þarf að gera ráð fyrir að bora a.m.k. 70 m til að sjá hvert stefnir með hitann neðan "æðakerfisins" sem fram kom nærri botni í þeirri holu.

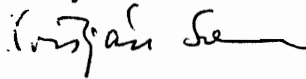
Milli vestustu holnanna í Hvammi og holunnar á Grund eru um 4 km. Á sínum tíma var ákveðinn staður fyrir borholu í landi Vatnsenda þarna mitt á milli. Ekki varð þó af því að hún yrði boruð, en stefnan sett á að finna hitahámark í grennd við Hvamm. Athugandi væri miðað við stöðu mála nú að bora holu í Vatnsendalandi á þeim stað sem áður var ákveðinn. Væntanlega kæmi þá í ljós hvort ástæða væri til frekari leitar á því svæði.

Ef farið verður í borun þessara holna er æskilegt að bora fyrst fyrri holuna á Stóru Drageyri og síðan holuna í Vatnsendalandi. Þær þyrftu svo að standa í a.m.k. 3 daga til að sjá nokkurn veginn ótruflaðan hita í þeim. Seinni holan á Stóru Drageyri yrði því næst staðsett og boruð. Óvíst er að skýr niðurstaða fáiast með aðeins tveimur viðbótarholum á Stóru Drageyri. Um framhald í Vatnsendalandi fer eftir útkomunni úr fyrstu holunni þar.

Myndir

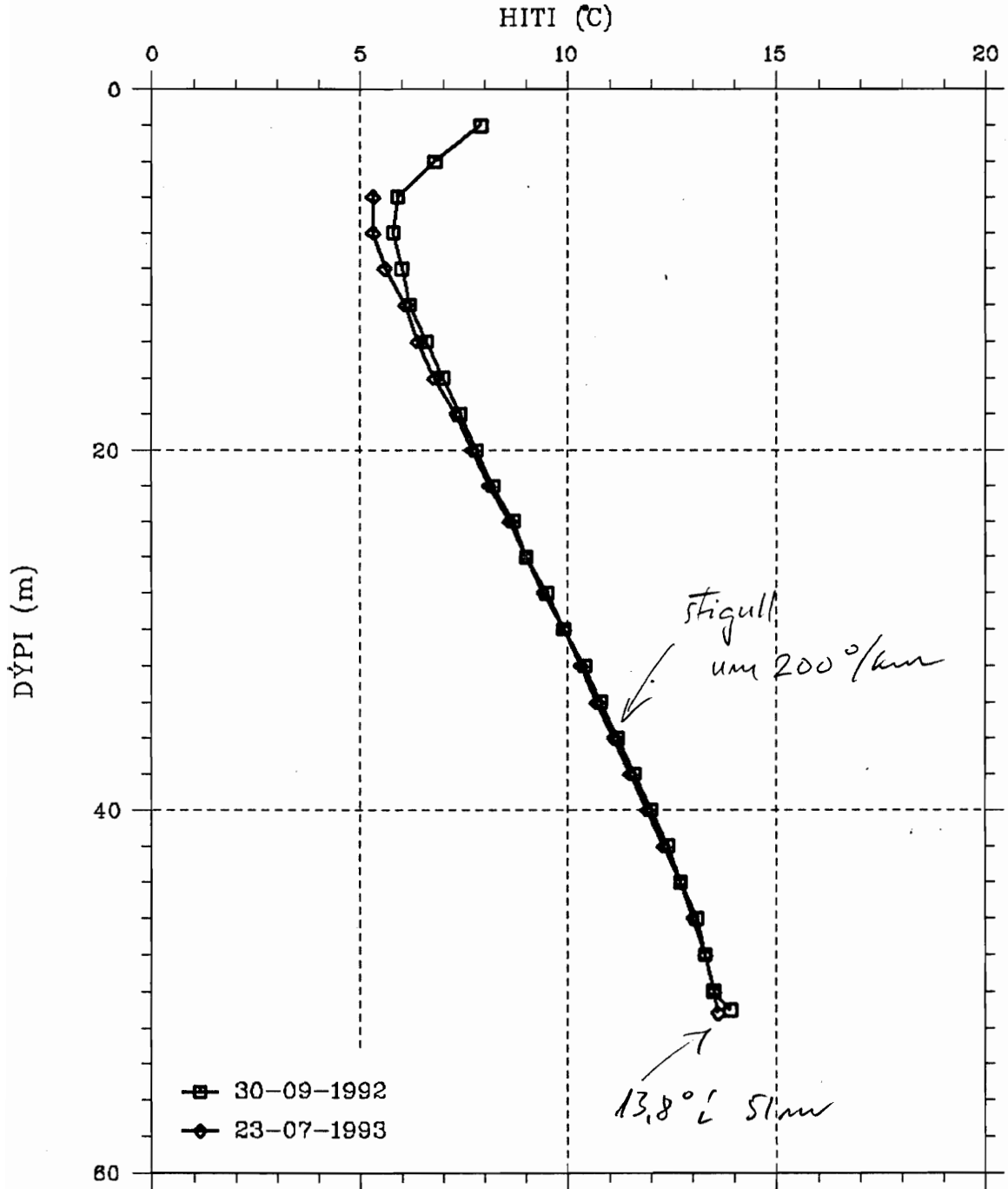
1. Hitamælingar í holu 1 á Stóru Drageyri
2. Hitamælingar í holu 2 á Stóru Drageyri
3. Staðsetning nýrra könnunarholna

Kristján Sæmundsson



27 Jul 1993 ks
L= 27731 Oracle

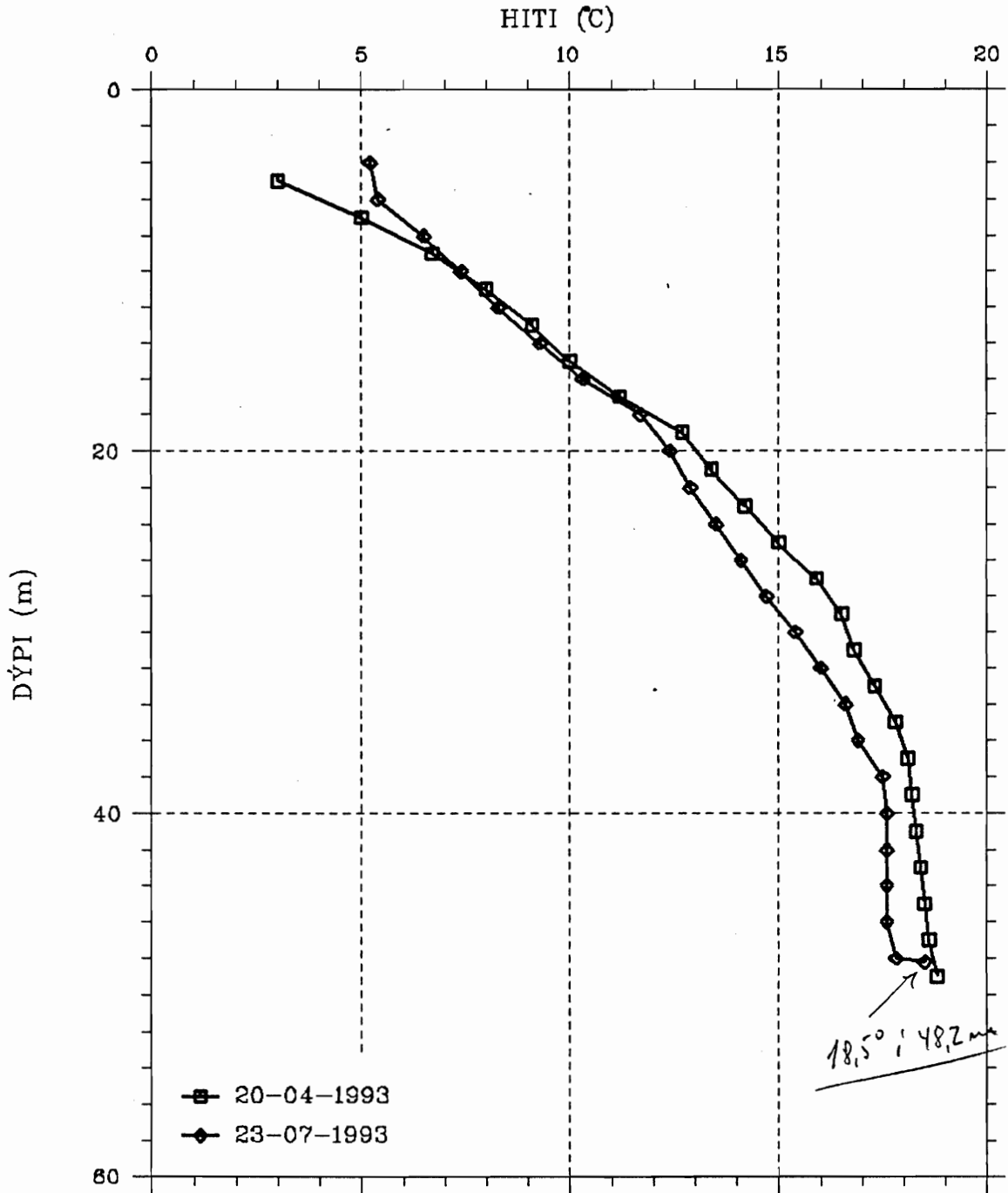
Stóra Drögeyri
Hóla 1
Hitamælingar



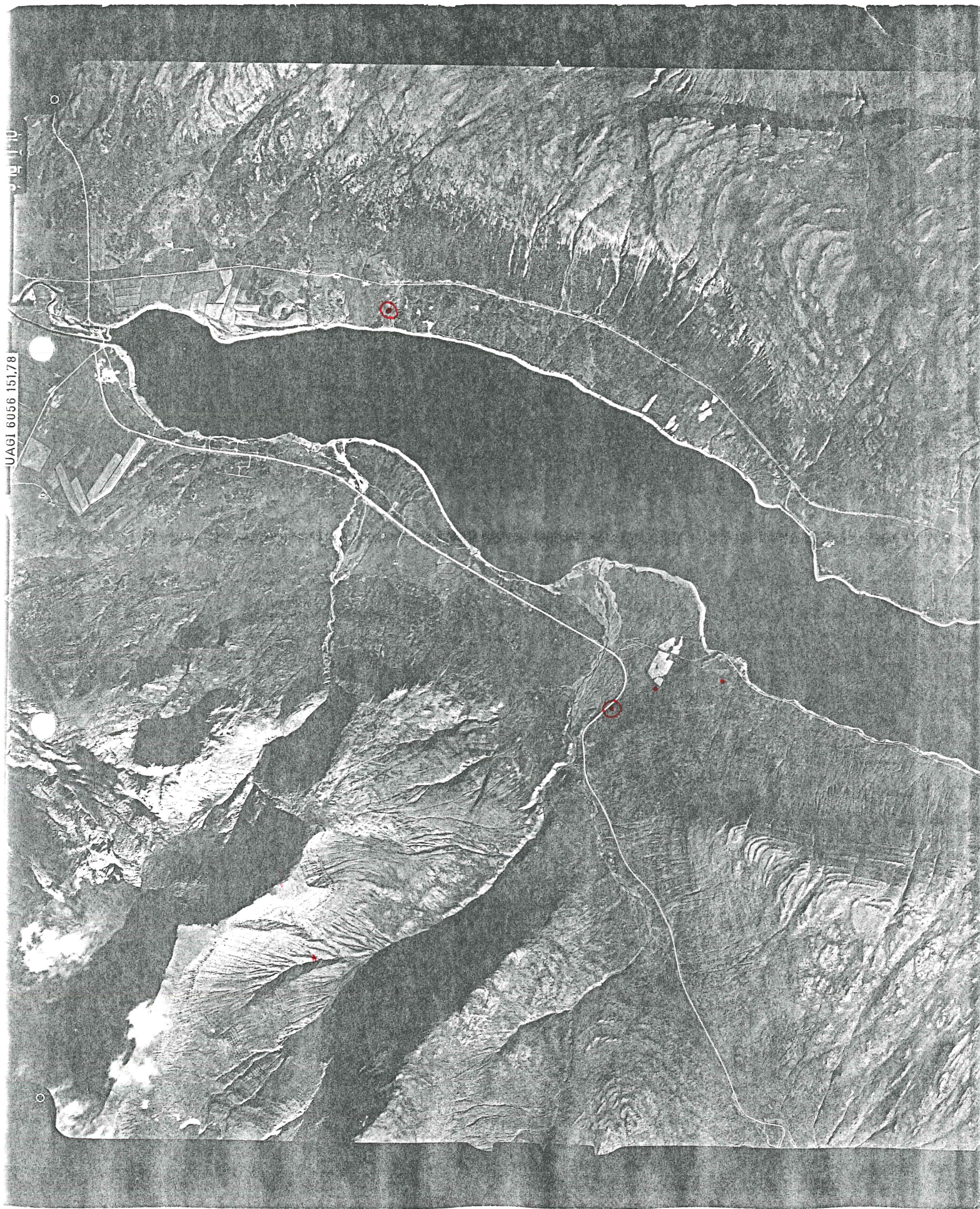
27 Jul 1993 ks
L= 27732 Oracle

Stær Drögeyri

Hola 2 Hitamælingar



© Tilloqa um ny'ias holus
jüli '93



UAGI 6056 151.78