



STARFSENDURHÆFING
NORÐURLANDS

Ársskýrsla

Starfsárið júní 2012 til maí 2013



Við náum árangri með því að stefna öll að sama marki



Efnisyfirlit

Formáli	2
Inngangur	3
Um Starfsendurhæfingu Norðurlands	3
Hlutverk	4
Markmið	4
Markhópur:	4
Fjármögnun	4
Starfsmannahald	5
Samstarfsaðilar	5
Starfsemin	6
Ferli endurhæfingar hjá SN	6
Starfið síðasta starfsár	8
Þjónustuleiðir	9
BYR – undirbúningashópur	9
Brúin	9
ETNA-ATV	9
Kvennasmiðjan	10
Virgni & Vellíðan	11
Sumarnámskeið	11
Annað	11
Þjónusta veitt utan Akureyrar	11
Fjallabyggð og Dalvík	11
Norðurland vestra	12
Norðurland eystra	12
Eftirfylgd	12
Evrópuverkefnið SUB-SCRIPT	12
Fjöldi tilvísana	14
Samantekt	18

Formáli

Í ársskýrslu fyrir starfsárið júní 2011 til maí 2012 skrifaði undirritaður formála. Þegar hann er lesinn nú ári seinna er það svo að það mætti nota þann formála fyrir þessa ársskýrslu, því miður er hægt að nota hann lítið breyttan.

Starfs- og rekstraröryggi starfsendurhæfingarstöðva er enn í óvissu eins og reyndar síðustu 4 árin. Miklar vonir hafa verið bundnar við að Velferðarráðuneytið gerði 2-3 ára samning um starfsemina og það næðist að klára hann fyrir árslok 2012. Svo varð ekki og var fyrri samningur framlengdur eins og oft áður. Fleiri skilyrði komu reyndar inn í framlenginguna um það að Velferðarráðuneytið greiddi eingöngu fyrir þá sem búið væri að lofa starfsendurhæfingu í desember 2012 og myndu hefja hana á árinu 2013 svo og þá sem héldu áfram í sinni vinnu. Þannig var staðan fram í apríl mánuð þegar nýtt uppkast að samningi kom frá ráðuneytinu. Skilyrðin þá voru ekki eins ströng varðandi inntöku en því miður enn og aftur bráðabirgðasamningur og aftur á að gera úttekt á starfseminni og stefnt að því að gera lengri samning fyrir árslok þessa árs. Vonum við heitt og innilega að það gangi eftir, því að það umhverfi sem við höfum verið að starfa við rekstrarlega síðustu 4 árin hefur verið mjög erfitt þar sem alltaf hefur verið um stuttan samning að ræða.

Það sem aftur á móti er gleðilegt er að samvinna við Virk starfsendurhæfingarsjóð hefur aukist og fleiri einstaklingar koma þaðan. Það er vel og þá samvinnu þarf að efla.

Á fundi samtaka stjórnar starfsendurhæfingarstöðva í Velferðarráðuneytinu í apríl 2013 komu fram hugmyndir að setja á fót samstarfshópa starfsendurhæfingarstöðva, starfsendurhæfingarsjóðs, heilsugæslu og félagsþjónustu sveitarfélaga til þess að tryggja að allir fái notið starfsendurhæfingar sem hugsanlega hafa gagn af henni. Þannig samstarf hefur verið í gangi á starfssvæði okkar síðustu árin en gott ef það verður formlegt.

Á því starfsári sem nú er að ljúka leituðu 161 nýir einstaklingar eftir þjónustu hjá SN. Sambærileg tala fyrir starfsárið á undan var 223. Þessi lækkun skýrist fyrst og fremst af þeirri óvissu sem verið hefur um starfsemina nú síðustu mánuði þar sem það hefur ekki verið ljóst hver mætti vísa hverjum hvert. Nú á þetta að vera öllum ljóst þannig að eðlilegur gangur ætti að komast á hlutina að nýju.

Það sem mesta athygli vekur varðandi reksturinn á starfsárinu er verulegur minnkaður kostnaður við aðkeypta þjónustu sem þýðir þá í rauninni að starfsfólk okkar hefur tekið að sér aukin verkefni, því þjónustan hefur ekki minnkað. Er það vel og ber að þakka, en þarna þurfum við að gæta okkar þannig að við ofgerum ekki fólkinu því þá lendum við inn á slæma braut.

Þó þetta starfsár sem við erum nú að gera upp hafi verið óvenju erfitt og óvissa meiri en oft áður er samt ekki ástæða til annars en að horfa björtum augum fram á veginn. Það hlýtur að nást skynsamleg stefna í starfsendurhæfingarmálum þegar jafnvægi er komið á hlutina varðandi aðkomu Velferðarráðuneytisins annars vegar og Virk starfsendurhæfingarsjóðs hins vegar, en ekki síst út af því að við státum af mjög öflugum starfsfólki með breiða þekkingu sem myndar öfluga liðsheild.

Kristnes 04.06.2013
Ingvar Þóroddsson
Formaður stjórnar SN

Inngangur

Ársskýrsla Starfsendurhæfingar Norðurlands mun varpa ljósi á það starf sem fram hefur farið síðastliðið starfsár.

Starfsárið sem um er fjallað er frá 1. júní 2012 til 31. maí 2013. Rekstarreikningurinn er almanaksárið 2012.

Á ársfundi 2012 lagði Ingvar Þóroddsson, stjórnarformaður fram tillögu til breytingar á skipulagsskrá sem felur það í sér að varamenn eru ekki varamenn ákveðinna aðalmanna heldur fá númer frá 1. – 5. og eru kallaðir inn í þeirri röð. Tillagan var samþykkt.

Stjórn Starfsendurhæfingar Norðurlands (SN) er skipuð fulltrúum frá stofnaðilum SN:

- Ingvar Þóroddsson, fulltrúi FSA, formaður
- Erla Björg Guðmundsdóttir, fulltrúi SÍMEY
- Guðrún Sigurðardóttir, fulltrúi Akureyrarbæjar, varaformaður og ritari
- Guðmundur B. Guðmundsson, fulltrúi Stapa Lífeyrissjóðs
- Margrét Guðjónsdóttir, fulltrúi Heilsugæslustöðvar Akureyrar (HAK)

Röð varamanna er eftirfarandi:

- Soffía Gísladóttir, fulltrúi Vinnumálastofnunar Norðurlands eystra
- Alma Lilja Ævarsdóttir, fulltrúi
- Laufey Petrea Magnúsdóttir, fulltrúi Framhaldssólans á Húsavík
- Jón Helgi Björnsson, fulltrúi Heilbrigðisstofnunar Þingeyinga
- Ásta Guðný Kristjánsdóttir, fulltrúi KEA

Frá ársfundi félagsins í júní 2012 hafa verið haldnir 6 stjórnarfundir.

Um Starfsendurhæfingu Norðurlands

Starfsendurhæfing Norðurlands var stofnuð 9. febrúar 2006.

Áður hafði Starfsendurhæfingin verið starfrækt undir merkjum Heilbrigðisstofnunar Þingeyinga (FSH), Félags- og skólaþjónustu Þingeyinga (FSP) og Framhaldsskólans á Húsavík í fjögur ár.

Forsaga SN er sú að árið 2002 fór af stað undirbúningur tilraunaverkefnis á Húsavík sem miðaði að því að mæta þeirri miklu þörf sem upp var komin þar sem mikil fjölgun öryrkja var á þessu svæði.

Verkefnið fékk vinnuheitið BYR starfsendurhæfing og um haustið 2003 hófu 16 þátttakendur endurhæfingu.

Árið 2005 hófst vinna við yfirfærslu verkefnisins á Eyjafjarðarsvæðið í samvinnu við Heilsuklasa Vaxtarsamnings Eyjafjarðarsvæðis.

Hlutverk SN er að veita starfsendurhæfingu þeim einstaklingum sem vegna veikinda, slysa og félagslegra erfiðleika eru að vinna að endurkomu út á vinnumarkaðinn.

Markmið SN er að veita þátttakendum sínum ráðgjöf og stuðning á heildstæðan hátt á meðan á endurhæfingu stendur. Unnið er með alla þá þætti sem hver þátttakandi metur í samráði við ráðgjafa SN, að hann þurfi á að halda til að komast aftur út á vinnumarkaðinn. Hugmyndin er sú að þátttakandinn komi með virkum hætti að sinni endurhæfingu strax í upphafi og byrji þ.a.l. strax að axla ábyrgð á sinni endurhæfingu. Hlutverk SN er að útvega þá þjónustu sem hann þarf.

SN býður upp á mismunandi endurhæfingarleiðir, ýmist langtíma endurhæfingu sem þá oftast er námstengd eða styttri leiðir. Auk þess er boðið upp á fjármálaráðgjöf, sálfræðiþjónustu, hópefli/sjálfsstyrkingu og líkamsþjálfun. Öll endurhæfingin miðar að því að einstaklingurinn fari í vinnu eða áframhaldandi nám að endurhæfingu lokinni. Einnig felur hugmyndin í sér samvinnu stofnana og kerfa um samþættingu velferðarþjónustu.

Markhópur: Þátttakendur starfsendurhæfingarinnar eru einstaklingar sem eru á örorku-/ endurhæfingarlífeyri hjá TR og lífeyrissjóðum og fólk sem er á bótum hjá Vinnumálastofnun eða sveitarfélagi. Einnig einstaklingar hjá VIRK Starfsendurhæfingarsjóði.

Fjármögnun

Í aðdraganda nýrra laga um atvinnutengda starfsendurhæfingu og starfsemi starfsendurhæfingarsjóða (Lög nr. 60, 25. júní 2012) ríkti mikil óvissa um fjármögnun SN og allra starfsendurhæfingarstöðva á landinu. Lögin voru samþykkt síðsumars 2012 og tóku gildi um áramót 2013. Ekki var ljóst hver ætti að fjármagna starfsemi SN þar sem talið var að stór hluti notenda þjónustunnar myndi falla undir heilbrigðismál. Í lögunum eru skilyrði fyrir þjónustu samkvæmt 11. grein eftirfarandi:

„Skilyrði fyrir þjónustu starfsendurhæfingarsjóðs er að einstaklingur búi við heilsubrest sem hindrar fulla þátttöku hans á vinnumarkaði og að hann stefni að endurkomu á vinnumarkað eða að auka þátttöku á vinnumarkaði svo fljótt sem verða má. Enn fremur er það skilyrði að einstaklingurinn hafi þörf fyrir þjónustuna, hún sé til þess fallin að auðvelda honum að fara aftur til vinnu og líkleg til árangurs á þeim tíma sem hún er veitt. Þá er það skilyrði að einstaklingurinn hafi vilja og getu til að taka markvissan þátt í atvinnutengdri starfsendurhæfingu og fylgja þeirri áætlun sem þar er sett fram.

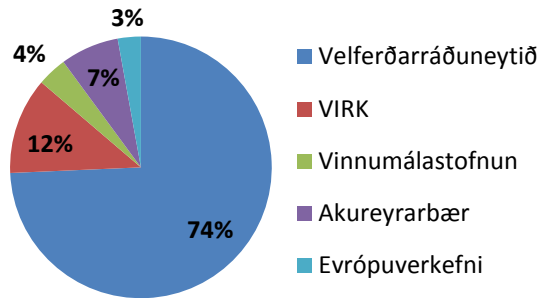
Starfsendurhæfingarsjóður metur hvort skilyrði 1. mgr. séu uppfyllt.

Starfsendurhæfingarsjóði er heimilt að binda þjónustu við einstakling skv. 10. gr. við það skilyrði að hann skuldbindi sig til virkrar þátttöku í atvinnutengdri starfsendurhæfingu, þar með talið með því að lýsa sig reiðubúinn til þátttöku í atvinnutengdri starfsendurhæfingu sem getur að hluta farið fram í vinnuumhverfi, með starfskynningum, vinnuþrófunum, þátttöku í sjálfbæðaverkefnum eða reynsluráðningu á vinnumarkaði.“

Velferðaráðuneytið óskaði eftir úttekt Landlæknisembættisins á stöðu þeirra sem voru/eru í starfsendurhæfingu hjá SN. Samkvæmt fyrstu niðurstöðum þá féllu allir undir skilgreiningu lagana. Ekki var þó unnið út frá því og varð sú niðurstaða að

Velferðarráðuneytið framlengdi samning við SN óbreyttan í byrjun maí 2013. Það verkefni er framundan að vinna að langtímasamningi um ákveðin fjölda plássna sem Velferðarráðuneytið hyggst kaupa af SN.

Hér má sjá hvaðan tekjur SN komu síðasta rekstarár. Frá Velferðarráðuneytinu komu 74% tekna SN, 12% frá VIRK Starfsendurhæfingarsjóði, 4% frá Vinnumálastofnun, 7% frá Akureyrarbæ v/ reksturs Kvennasmiðju og frá Evrópusambandinu komu 3% v/Evrópuverkefnisins SUB-SCRIPT. Heildartekjur félagsins lækka um rúmar tvær milljónir frá fyrra ári.



Mynd 1. Tekjuskipting 2012

Starfsmannahald

Fastráðnir stafsmeñn SN eru nú sjö í 5,9 stöðugildum.

Þeir eru:

- Annette Mønster, náms- og starfsráðgjafi í 100% stöðu
- Bryndís Arnardóttir, hjúkrunarfræðingur og heilsufræðingur í 50% stöðu til 31. ágúst 2013, frá 1. September í 90% starfi
- Geirlaug G. Björnsdóttir, þroskaþjálfari í 100% stöðu, framkvæmdastjóra
- Jóhanna Bergsdóttir, sálfræðingur í 100% stöðu
- Kristján Jósteynsson, félagsráðgjafi og endurhæfingarráðgjafi í 100% stöðu
- Magnfríður Sigurðardóttir, iðjuþjálfari í 100% stöðu til 1. sept er í 50% starfi
- Sæunn Sigríður Jóhannsdóttir, ritari í 50% stöðu
- Sigrún Sigurðardóttir, hjúkrunarfræðingur gegndi starfi verkefnisstjóra Kvennasmiðjunnar í 50% starfi til áramóta
- Ólafur Jakobsson, verkefnastjóri Evrópuverkefnisins SUB-SCRIPT í 20% starf til áramóta
- Stefán Pedro Cabrera lét af störfum í júní 2012

Samstarfsaðilar

Samstarfsaðilar SN eru stofnaðilar og starfsmenn þeirra s.s. læknar heilsugæslustöðva og FSA, ráðgjafar frá félagsþjónustu Fjölskyldudeildar Akureyrarbæjar, Vinnumálastofnunar og VIRK Starfsendurhæfingarsjóðs. Mikið og gott samstarf hefur

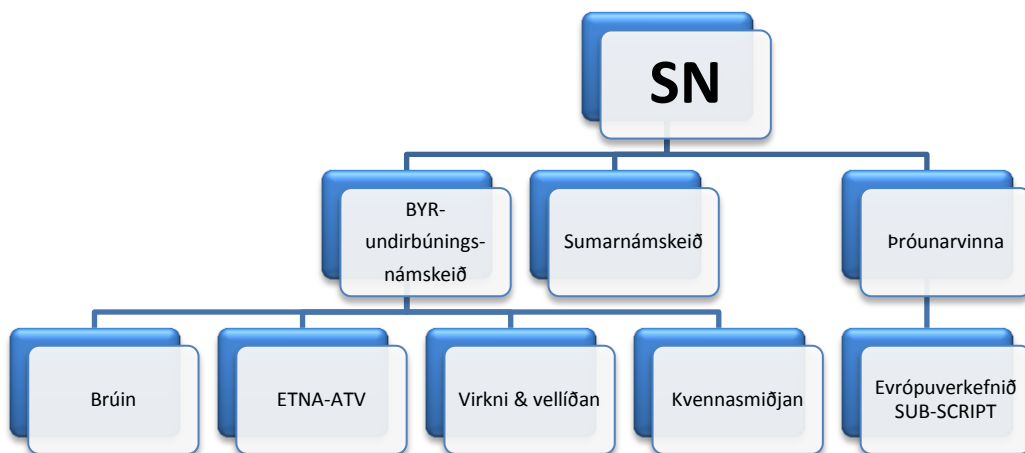
verið við Tryggingastofnun ríkisins varðandi þróun þess vinnulags sem unnið er eftir hjá SN. Einnig er samstarf við ýmsa verktaka og sérfræðinga sem að endurhæfingunni koma. VIRK Starfsendurhæfingarsjóður vísaði 47 einstaklingum til SN á síðasta starfsári en 27 í fyrra og er það 74% aukning. Samvinna við ráðgjafa VIRK á Akureyri er í formi reglulegra funda. Samstarfið hefur gegnið vel varðandi þá einstaklinga sem hafa nýtt sér þjónustuna en starfið er enn í mótun.

Fjölmarginir verktakar hafa verið hjá SN síðasta rekstrarár, alls voru þeir 51.

Um er að ræða þjónustu sjúkraþjálfara, sálfræðinga, fjölskyldumeðferðarfræðinga, kennara, heilsuráðgjafi, bókara og endurskoðanda og ýmissa fyrirlesara. Einnig var keypt þjónusta af Akureyrarbæ, Punktinum, og SÍMEY.

Starfsemin

Starfsemi SN hefur verið í örri þróun og hefur farið fram mikil endurskoðun á þeim endurhæfingarleiðum sem boðið er upp á. Það má segja að innihald þjónustunnar miðist að þörfum þess markhóps sem nýtir þjónustuna hverju sinni.



Mynd 2. Hér sést hvernig starfsemi SN var síðasta starfsár

Frekari umfjöllun á útfærslu hvernar leiðar fer hér á eftir í kaflanum, „Þjónustuleiðir“.

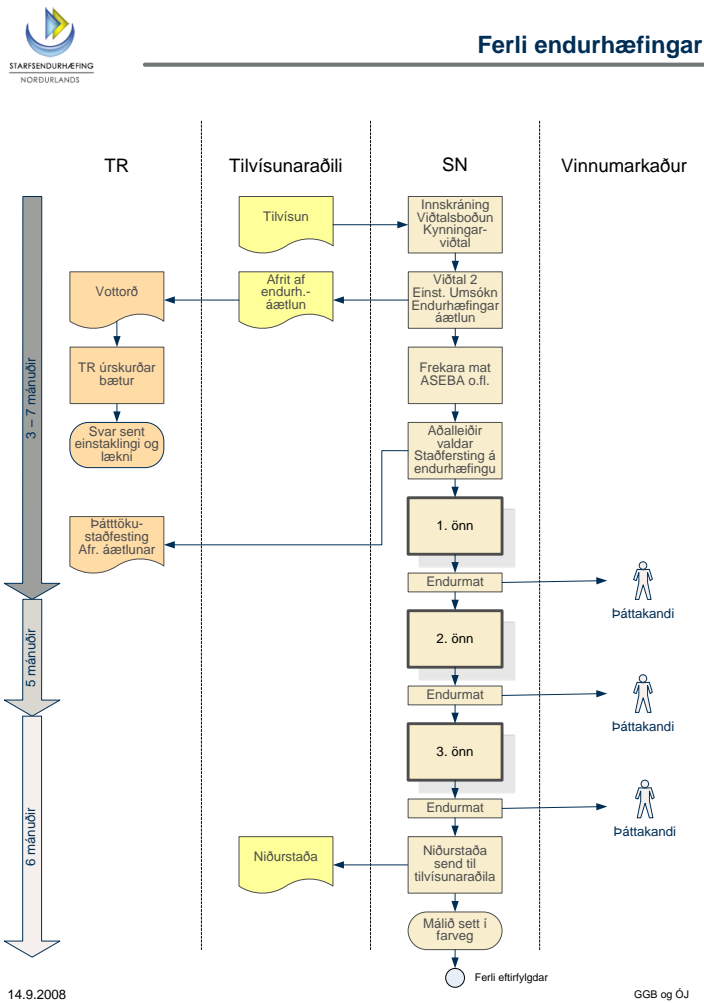
Ferli endurhæfingar hjá SN

Tilvísun berst frá tilvísunaraðila og fer þá fram viðtal og frekari greining á stöðu einstaklingsins. Mat er lagt á hvaða leið henti umsækjanda best en því næst er gerð endurhæfingaráætlun í samvinnu við einstaklinginn. Þeir einstaklingar sem þurfa á langtíma endurhæfingu að halda byrja ofstast á undirbúningsnámskeiði sem varir í 4-6 mánuði. Einnig er hægt að byrja aftar í ferlinu því oft er einstaklingurinn búinn að vera í einhverskonar endurhæfingu fyrir komu til SN og er tilbúinn að fara í meiri og krefjandi vinnu strax. Á undirbúningsnámskeiðinu er unnið með einstaklingnum, m.a. í persónulegum markmiðum og hópefli auk þess sem unnið er með honum í fjármálum, sé þörf á því. Boðið er upp á líkamspjálfun og er hún undir handleiðslu sjúkraþjálfara. Einnig er unnið með handverk en sú vinna hefur farið fram á Punktinum. Hópeflistímar

skipa stóran sess í undirbúningsvinnunni sem hefur mikla þýðingu fyrir framhaldið enda rauður þráður í gegnum allt endurhæfingarferlið.

Að loknu þjónustumati skiptist hópurinn upp í þá sérhæfðu leið sem hentar hverjum og einum þátttakanda en þær eru:

1. **Brúin**, stuðningsúrræði fyrir þá sem eru í námi á eigin vegum og/eða fyrir þá sem eru komnir í vinnu en þurfa á stuðningi að halda. Myndaðir eru hópar sem hittast reglulega á tímabilinu
2. **ETNA-ATV**, 12 vikna heildræn endurhæfing
3. **Kvennasmíðja**, 14 vikna endurhæfing
4. **Virgni & Velliðan**, átta vikna endurhæfing þar sem aðal áhersla er á andlega og líkamlega uppbyggingu auk þess sem unnið er með breytt mataræði og sjálfstyrkingu
5. **Sumarnámskeið**, sex vikna námskeið
6. **Sérstök einstaklingsbundin þjónusta**, einstaklingssamningar óháð sérstökum „hópum“
7. **Eftirfylgd**



Hér sést ferill 18. mánaða endurhæfingar og þar má sjá að gert er ráð fyrir að einstaklingurinn geti fari í vinnu eða í nám hvenær sem er á tímabilinu.

Mynd 3. Flæðirit sem sýnir langtíma endurhæfingu.

Hér verður hverri leið lýst betur og fjallað um það starf sem unnið var á starfsárinu.

Starfið síðasta starfsár

SN veitti þjónustu á síðasta starfsári á Akureyri, Blönduósi, Sauðárkróki, Fjallabyggð, Dalvík og Húsavík. Mun færri tilvísanir bárust frá hinum dreifðu byggðum starfssvæðisins en ráð var fyrir gert. Það ræðst mest af því að á þessum svæðum eru starfandi Virk ráðgjafar og ekki hefur ennþá verið skilgreint með hvaða hætti þjónustan verður veitt í heild sinni út frá nýju lögum um atvinnutengda starfsendurhæfingu og starfsendurhæfingarsjóði.

Boðið hefur verið upp á fjölbreyttar leiðir en aðsókn í þjónustu hjá SN hefur dregist talsvert saman frá síðasta starfsári. Tilvísunum hefur fækkað um 28% ef miðað er við síðasta starfsár sem skýrist fyrst og fremst af þeirri óvissu sem verið hefur um starfsemina síðustu mánuði, í kjölfar lagasetningarinnar.

Mikil breyting hefur orðið á notendahópnum undanfarin ár þar sem nú búa fleiri einstaklingar sem þiggja þjónustu við fjölbættan vanda og þurfa þ.a.l. á lengri endurhæfingartíma að halda. Þrátt fyrir fækkun tilvísana er fjöldi þeirra sem þáðu þjónustu sá sami og síðasta starfsár. Reynt er að mæta þörfum hvers og eins þátttakanda og finna þá leið sem hentar honum best. Þátttakendur SN hafa mætt í hópefli/sjálfsstyrkingu, líkamsþjálfun og heilsuefingu. Einnig nýttu þátttakendur sér sálfræðiviðtöl, félagsráðgjöf, náms- og starfsráðgjöf, heilsuráðgjöf, iðjuþjálfun, fjármálaráðgjöf og fjölskyldumeðferð hjá sérfræðingum SN. Þátttakendur nýttu sér reglulega stuðningsviðtöl hjá ráðgjöfum SN en þeir fylgjast með framvindu endurhæfingarinnar.

Allir þátttakendur fylla út ASEBA (Achenbach) matslista en listinn hjálpar ráðgjafa að meta stöðuna og auðveldar vinnu með þátttakandanum við markmiðssetningu og við endurmat á endurhæfingaráætluninni. Þessir listar eru einnig lagðir fyrir í lok endurhæfingar og því er hægt að meta árangur endurhæfingarinnar. Einnig fylla þátttakendur út listann Heilsutengd lífsgæði við upphaf endurhæfingar og við lok hennar.

Á þessu starfsári hefur verið boðið upp á ýmsa möguleika í endurhæfingu: BYR- undirbúningsnámskeið, Brúna- stuðningsúrræði, ETNA-ATV - tólf vikna endurhæfing, Kvennasmiðju og Virkni & Vellíðan sem hefur verið þróunarverkefni á síðastu árum. Á sumrin er boðið upp á sumarnámskeið sem er sex vikna virkninámskeið. Þó eru alltaf einhverjir sem ekki geta nýtt sér þær leiðir sem eru í boði og hefur verið brugðist við þeirri þörf með því að gera einstaklingsmiðaða samninga við þá.

Hér á eftir verður fjallað um hverja þjónustuleið og útskýrt hvað er boðið upp á í hverri leið.

Þjónustuleiðir

BYR – undirbúningashópur

Tveir hópar hófu endurhæfingu á byrjunarnámskeiði hjá SN. Þar var boðið upp á ýmis konar fræðslu, líkamsrækt og jóga, hópefli og sjálfstyrkingu. Lagt er mat á þörf á frekari þjónustu og val á þeirri leið sem hentar hverjum og einum í framhaldi og/eða hvort að einstaklingurinn er tilbúinn aftur í vinnu. Auk þess er hann í reglulegri ráðgjöf hjá sínum ráðgjafa hjá SN og sækir einkatíma hjá sérfræðingum s.s. sálfræðingi, fjármálaráðgjafa, félagsráðgjafa, náms- og starfsráðgjafa, heilsuráðgjafa o. fl.

Brúin

Í Brúnni eru flestir þátttakendur í námi á eigin vegum, ýmist í framhaldsskóla eða í háskólanámi, en nokkrir hafa einnig stundað vinnu. Markmiðið er að styðja þátttakandann á þeirri námsleið eða í því starfi sem hann hefur valið sér. Stuðningurinn er einstaklingsmiðaður. Hóparnir hittast vikulega með ráðgjafa og er þá boðið upp á fræðslu eða að þátttakendur miðla af reynslu sinni og styðja og leiðbeina hvorum öðrum. Einnig stendur þeim til boða viðtöl hjá viðeigandi fagaðilum sem hver og einn telur sig þurfa á að halda. Má þar nefna: sálfræðiviðtöl, fjármálaráðgjöf og félagsráðgjöf, heilsuráðgjöf, náms- og starfsráðgjöf og fjölskyldumeðferð. Þessi þjónusta lofar góðu og fjölgar þeim sem sækjast eftir þessum stuðningi. Þetta eru sérstaklega einstaklingar sem hafa ekki getað fótað sig í námi eða vinnu og þurfa á stuðningi og hvatningu að halda. Það er ekki þörf á því að þátttakandi í þessu úrræði sé búinn að fara í undirbúningshópin heldur getur hann komið beint inn í þetta úrræði enda ekki endilega um langtíma stuðning að ræða. Í Brúnni voru nýtt 48 endurhæfingarpláss á starfsárinu.

ETNA-ATV

Eins og fyrr kemur fram þá er starfsemi SN sífellt í endurskoðun og er áherslan á það hvað er að skila bestum árangri til notenda og eftir ábendingum frá þeim sem nýta þjónustuna. Því var farið í endurskoðun á tveimur leiðum sem boðið var upp á síðasta starfsár þ.e.a.s. ETNA sem er úrræði með aðal áherslu á líkamlega og andlega uppbyggingu og Gæfusmiðinn sem var tilraunaverkefni í samvinnu við Vinnumálastofnun og er vinnumarkaðstengt. Í kjölfarið voru þessi tvö úrræði sameinuð og tíminn lengdur um fjórar vikur. Það er mat þeirra sem hafa nýtt sér þetta nýja úrræði að það taki á flestum þeim þáttum sem þarf og almennt er mikil ánægja með úrræðið. ETNA-ATV er 12 vikna heildrænt endurhæfingarúrræði þar sem unnið er með bæði líkamlega og andlega heilsu einstaklinga. Þátttakendum er veitur stuðningur og fjölbætt ráðgjöf á endurhæfingartímabilinu og boðið er upp á hreyfingu í formi líkamsræktar, göngu og annarrar útiveru auk þess sem þátttakendur eru í sjúkrapjálfun sé þess þörf. Mikil áhersla er á tengsl við vinnumarkaðinn og fara þátttakendur í starfskynningar á endurhæfingartímanum. Þeir eru í virkri atvinnuleit seinnipart tímabilsins og vinna verkefni til þarf til að búa sig sem best undir atvinnuþátttöku á ný.

Markhópur ETNA-ATV endurhæfingarúrræðisins er einstaklingar sem hafa fallið út af vinnumarkaði og eru að leita leiða til að koma sér af stað aftur. Langtíma atvinnulausir

hafa einnig verið að taka þátt í ETNA-ATV en með því eru þeir að leitast við að komast aftur í góða rútinu og hreyfingu. Vandi þeirra sem er vísað í ETNA-ATV er helst stoðkerfisvandi en einnig fjölgar þeim sem eru að kljást við geðræna erfiðleika, þá aðallega þunglyndi og kvíða. Þátttakendur eru í mismunandi stöðu í upphafi endurhæfingar en leitast er við að mæta hverjum og einum á þeim stað sem hann er staddur. Þeir fagaðilar sem að þessu endurhæfingarúrræði standa eru m.a. félagsráðgjafi, heilsuþjálfari, iðjuþjálfari, næringarráðgjafi, læknir, náms- og starfsráðgjafi, sálfræðingar, fjölskyldumeðferðarfræðingur og sjúkraþjálfarar.

Á síðasta starfsári voru þrír hópar sem nýttu sér þetta úrræði alls 38 þátttakendur.

Kvennasmiðjan

Árið 2008 gerði SN samstarfsamning við Akureyrarbæ um rekstur Menntasmiðju kvenna. Samningurinn var endurnýjaður árið 2011 og á síðasta starfsári var nafninu breytt og heitir nú fyrrum Menntasmiðja kvenna, Kvennasmiðja. Samningurinn rann út um síðustu áramót, ekki hefur verið tekin ákvörðun um áframhald á þessu samstarfi, en það skýrist fyrir lok júní 2013.

Í ár var sú ákvörðun tekin að bjóða upp á tvær leiðir innan Kvennasmiðjunnar. Annars vegar fyrir konur sem þurfa á sjálfseflingu að halda og hins vegar konur sem voru þolendur kynferðisofbeldis í æsku. Ástæða þess að þessi leið var farin, var sú að til okkar leitaði stór hópur kvenna sem höfðu heyrt af því þróunarstarfi sem SN tók þátt í þ.e.a.s. að þróa meðferðarúrræði fyrir þolendur kynferðisofbeldis í æsku, sem fékk vinnuheitið Gæfusporið. Það verkefni skilaði undraverðum árangri og ljóst er að því miður er mikil þörf á slíku úrræði. Þetta þróunarverkefni er afurð Sigrúnar Sigurðardóttur doktorsnema í lýðheilsufræðum þar sem hún vann meistararannsókn á afleiðingum kynferðislegs ofbeldis í æsku og er Gæfusporið hluti af doktorsnámi hennar.

Kvennasmiðjan hóf starfsemi sína þetta starfsár 5. september 2012 og lauk 12. desember, alls 14 vikur. Kvennasmiðjan er þverfaglegt endurhæfingarúrræði þar sem unnið er í teymisvinnu með líkamlega og andlega heilsu. Boðið er upp á fjölþætta ráðgjöf og stuðning, auk þess sem mikið aðhald er veitt. Unnið var með markmiðssetningu, heilsueflingu, jóga, slökun, líkamsvitund, hreyfingu, hópefli, sjálfstyrkingu, handverk auk þess sem boðið var upp á ýmis konar fræðslu. Starfsemin fór fram alla virka daga frá kl. 9-15. Alls sóttu 22 konur smiðjurnar. Í sjálfstyrkingarhópnum hófu þrettán konur þátttöku, tvær konur heltust úr lestinni þannig að 11 konur luku þátttöku. Í Gæfusporinu voru 9 konur sem allar luku endurhæfingu. Stór hluti kvennanna fór að lokinni þátttöku í smiðjunni í áframhaldandi endurhæfingu hjá SN í mismunandi úrræði og því nýttist Kvennasmiðjan sem undirbúningur að frekari endurhæfingu.

Fagaðilar sem komu að Kvennasmiðjunni voru m.a. hjúkrunarfræðingur, iðjuþjálfari, félagsráðgjafi, heilsuameistari, náms- og starfsráðgjafi, sálfræðingar, jógakennari, fjölskyldumeðferðarfræðingar, sjúkraþjálfari og svæðanuddari

Virgni & Velliðan

Virgni & Velliðan er afrakstur þróunarstarfs sem hefur staðið yfir síðustu tvö árin sem nefndist Breyttur lífsstíll. Talsverð breyting hefur verið gerð á innihaldi námskeiðsins á þróunartímanum og tekið mið af ábendingum frá þátttakendum fyrri hópa. Virgni & Velliðan er átta vikna námskeið. Markhópur eru þeir einstaklingar sem vilja styrkja sig andlega og líkamlega, auka sjálfstraust sitt og bæta félagsleg samskipti til að verða hæfari á vinnumarkaði. Rauði þráðurinn er að vinna með sjálfstyrkingu og sjálfsmynd, hreyfingu, heilsueflingu, velliðan, markmiðssetningu, samskipti og vinnufærni. Í boði er ýmis fræðsla sem styrkir þátttakendur á leið þeirra út á vinnumarkaðinn. Boðið var upp á Virgni & Velliðan á vormánuðum 2013 og nýttu 11 konur sér námskeiðið. Þær konur sem voru á námskeiðinu voru í heildina mjög ánægðar. Gert var ráð fyrir tengingu við vinnumarkaðinn, en færstar kvennanna voru á þeim stað í sinni endurhæfingu að geta tekið skrefið út á vinnumarkaðinn. en Nokkrar héldu áfram í endurhæfingu hjá SN.

Sumarnámskeið

Undanfarin ár hefur SN boðið þátttakendum í endurhæfingu upp á sumarnámskeið. Í fyrstu var það hugsað til þess að virkja þá þátttakendur sem voru í miðju endurhæfingarferli yfir sumarmánuðina, til að hindra bakslag á meðan hefðbundnar endurhæfingarleiðir eru ekki í boði. Námskeiðið byggir aðallega á hreyfingu og útiveru, auk þess sem unnið er með markmið og félagslega þátttöku. Námskeið hefur mælst vel fyrir og hefur hjálpað þeim einstaklingum að halda daglegri rútinu yfir sumarmánuðina. Á sumarnámskeiði 2013 eru 24 þátttakendur.

Annað

Alltaf eru þó nokkrir þátttakendur sem ekki geta nýtt sér hefðbundnar endurhæfingarleiðir hjá SN. Þeim er mætt með einstaklingsmiðaðri þjónustu. Gerður er samningur þar sem ráðgjafi hjá SN styður einstaklinginn og heldur utan um þá þætti endurhæfingarinnar sem þörf er á. Ráðgjafarviðtölin skipa þar stóran sess.

Þjónusta veitt utan Akureyrar

Fjallabyggð og Dalvík

Átta tilvísanir bárust til SN á síðasta ári, ein frá VIRK, ein frá Heilsugæslunni á Dalvík en aðrar frá Félagsþjónustunni. Af þátttakendunum búa tveir á Dalvík en sex búa í Fjallabyggð. Alls þjónustaði SN 10 þátttakendum af þessu svæði í lengri eða skemmri tíma á síðasta ári. Af þeim þiggja átta manns enn í þjónustu frá SN en þrír hættu þátttöku, tveir fengu vinnu og einn flutti í burtu. Af þessum átta hafa tveir verið í Brúnni sl. vetur og einn í hlutastarfi. Auk ráðgjafarþjónustu hefur verið boðið upp á ýmsa þjónustu og hafa fimm þegið sálfræðiþjónustu. Að auki hefur verið boðið upp á heilsuráðgjöf ásamt ráðgjöf og fræðslu um næringu, matseðlagerð o.fl. Þátttakendum stendur einnig til boða líkamsrækt og einkaþjálfun, útbúin eru æfingaprógröm fyrir hvern og einn þátttakanda. Leitast er við að koma til móts við og uppfylla þarfir og óskir þátttakenda í endurhæfingunni.

Norðurland vestra

Tvær tilvísanir bárust SN, frá Virk Starfsenduræfingarsjóði á Norðurlandi vestra, frá Blönduósi annars vegar og Sauðárkróki hins vegar.

Norðurland eystra

SN hefur undanfarin ár haft starfsstöð á Setrin, geðræktarmiðstöð á Húsavík. Þjónustuþegum þar fækkaði verulega á árinu 2012 og ekki var unnið með hópa þar að loknu vormisseri eins og gert hefur verið undanfarin ár. Áfram var unnið með fimm einstaklinga á Húsavík.

Allir þjónustuþegar SN utan Akureyrar fá einstaklingsmiðaða þjónustu sem tekur mið af þörfum og aðstæðum hvers og eins.

Eftirfylgd

Einstaklingum sem útskrifast úr endurhæfingunni er gefinn kostur á eftirfylgd frá SN í a.m.k. ár og lengur ef og þegar þeir óska eftir því. Á síðasta starfsári nýttu 37 einstaklingar sér eftirfylgd.

Evrópuverkefnið SUB-SCRIPT



Mynd 3 - Lieven, Rudi, Ólafur, Natalja, Margarita, Tanja, Geirlaug, Joost og Elena

Starfsendurhæfing Norðurlands hefur verið þátttakandi í Evrópuverkefninu SUB-SCRIPT frá 1. október 2010. Verkefnið byggir á hinu árangursrík verkefni Social Return. Verkefninu lauk formlega 31. desember 2012. Starfsmenn verkefnisins voru Ólafur Jakobsson, verkefnisstjóri og Geirlaug G. Björnsdóttir, ábyrgðaraðili. Veffang verkefnisins er www.sub-script.eu.

Verkefnið miðaði að því að tengja upplýsingatækni við starfsemi endurhæfingarstöðva með því að koma upp gagnagrunni sem innihéldi netnámskeið sem beint eða óbeint hæfðu atvinnuleitendum og/eða fólki með skerta færni. Leit í þessum gagnagrunni er gerð sérstaklega

einföld þannig að allir geti leitað að námskeiðum við sitt hæfi. Tengt síðunni sem birtir námskeiðin er síðan einkasvæði hvers notanda þar sem hann getur fært inn upplýsingar um sig, sögu sína og framtíðaráform. Vissar upplýsingar á einkasvæðinu eru einnig nýtanlegar til þess að leita beint að viðeigandi námskeiðum. Einnig er hægt að kalla fram

ferilskrá, út úr kerfinu á einfaldan hátt, hafi viðeigandi upplýsingar verið skráðar inn á einkasvæðið. Þessi hluti er nefndur mappa (e-portfolio á ensku). Vefurinn er á fimm tungumálum: íslensku, flæmsku (hollesku), búlgörsku, litháensku og slóvensku. Á síðasta starfsári fór samvinnan að mestu fram í gegnum netið eins og áður en tveir fundir var haldnir. Sá fyrri í Sofiu, Búlgaríu í september og í Leuven, Belgíu í byrjun desember 2012. Var það síðasti fundurinn. Þar var haldin vefráðstefna þar sem verkefnið og afurð þess, vefkerfið, var sýnt í beinni útsendingu til boðsgesta sem gátu tengt sig inná ráðstefnuna.



Mynd 4 - Myndver vefráðstefunnar

Vefurinn er ennþá virkur og hefur verið notaður af skjólstæðingum SN og þá sérstaklega persónulega svæðið sem hentar vel til að halda utan um hina persónulegu þróun



notendans. Árangur verkefnisins var góður hvað varðaði persónulega svæðið en það háði námskeiðsleitinni hve þungt var að finna og setja inn námskeið sem líttill tími var fyrir, þar sem verkefnið snerist uppí þróunarvinnu sem ekki var lagt upp með. Breytingar voru gerðar á kerfinu allt fram á síðasta dag og jafnvel eftir að verkefninu átti að vera lokið. Upphaflega var ætlunin að safna upplýsingum um skjólstæðinga í gagnagrunn sem reyndist alls ófært vegna persónuverndarlaga. Þróun á persónulegu svæði varð því fyrir valinu en þar varð að vinna meiri þróunarvinnu en reiknað var með. Árangurinn varð hins vegar ánægjulegur og spennandi. Þjónusta og hýsing gagnagrunnsins og vefsíðunnar er tryggður til næstu áramóta en eftir það er óvíst um örlög hans.

Hér til hliðar má sjá samstarfsaðila verkefnisins sem voru:



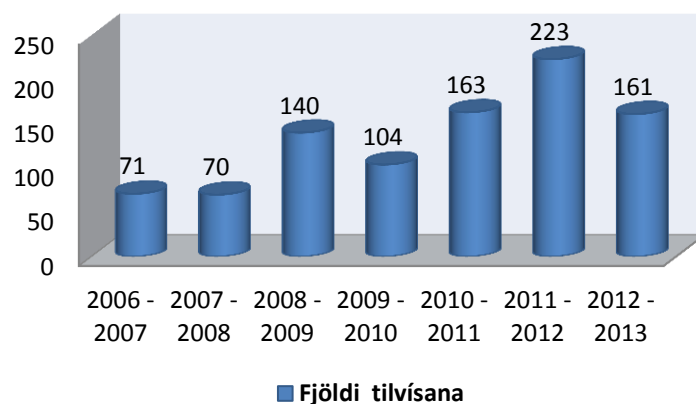
- Job-link, Belgíu, sem var gestgjafi verkefnisins
- Reflexion, Hollandi
- European Centre for Quality, Búlgaríu
- Starfsendurhæfing Norðurlands
- Valakupíu rehability centre, Litháen
- Prava Poteza, Slóveníu

Fjöldi tilvísana

Undanfarin ár hefur verið mikil fjölgun tilvísana til SN og bárust flestar tilvísanir árið 2010-11 eða 223. Síðasta starfsár var fjöldi tilvísana 161, nánast sami tilvísunarfjöldi og var starfsárið 2010-11. Mikil niðursveifla kom í lok árs 2012 og upphafi árs 2013 og bárust nánast engar tilvísanir til SN þar sem mikil óvissa ríkti um hver mætti vísa og hvert, þar sem óljóst var hvernig ætti að útfæra lög nr. 60 25. júní 2012. um atvinnutengda starfsendurhæfingu, sem tóku gildi um síðustu áramót.

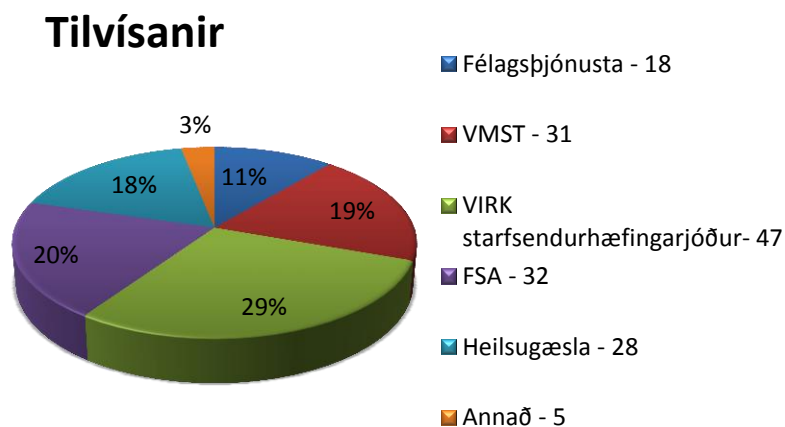
Tilvísanir koma aðallega af heilbrigðissviði og frá Virk og Vinnumálastofnun. Umtalsverð aukning tilvísana þetta starfsár er frá Virk Starfsendurhæfingarsjóði.

Fjöldi tilvísana frá stofnun starfsendurhæfingar Norðurland, 2006 til dagsins í dag.



Mynd 5. Fjöldi tilvísan til SN frá 2006-2013

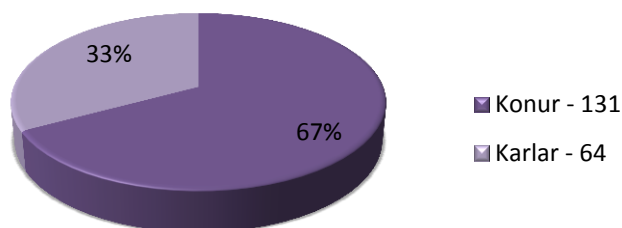
Á síðasta starfsári bárust 18 tilvísanir frá félagsþjónustum, 31 frá Vinnumálastofnun, frá VIRK starfsendurhæfingarsjóði bárust 47, FSA 32, frá heilsugæslu 28 og frá öðrum 5 tilvísanir.



Mynd 6. Hvaðan komu tilvísanir

Á síðasta starfsári þáðu 195 einstaklingar þjónustu hjá SN, 64 karlar og 131 kona. Meðalaldur þátttakenda var 34 ár.

Kynjaskipting

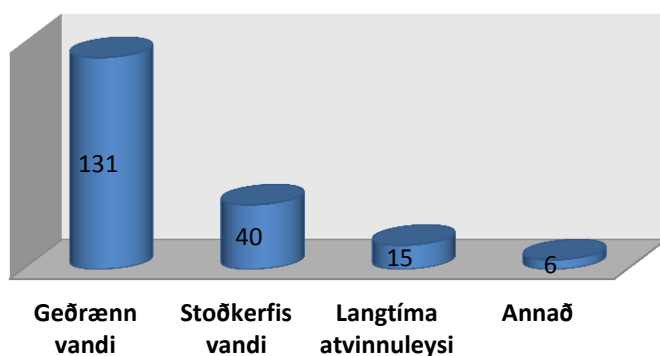


Mynd 7. Kynjaskipting

Flestir sem voru og eru í endurhæfingu þetta starfsár þurfa á langtíma endurhæfingu að halda sökum flókins vanda sem þeir eru að kljást við.

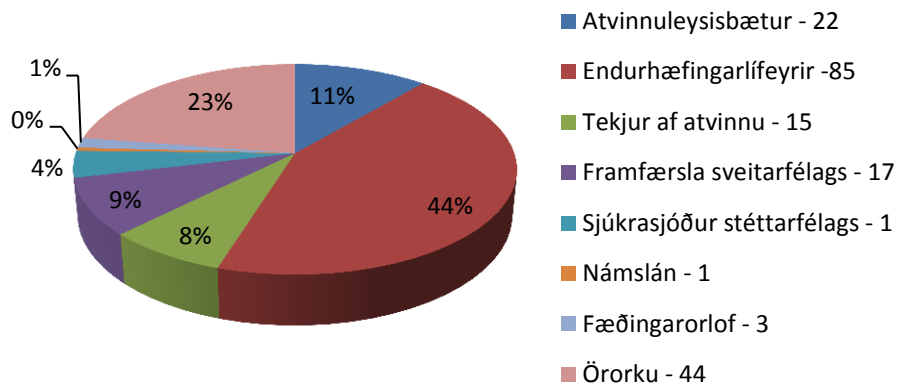
Þegar ástæða tilvísunar þessara 195 einstaklinga er skoðaður kemur í ljós að 131 eða 68% er vísað vegna geðröskunar, 40 einstaklingar eða 21% vegna stoðkerfisvanda, 15 einstaklingar eða 8% vegna langtíma atvinnuleysis og sex einstaklingar eða 3% koma af öðrum orsökum.

Ástæða tilvísunar þeirra sem sem nýttu sér þjónustu síðasta starfsár



Mynd 8. Ástæða tilvísunar

Framfærsla í endurhæfingu

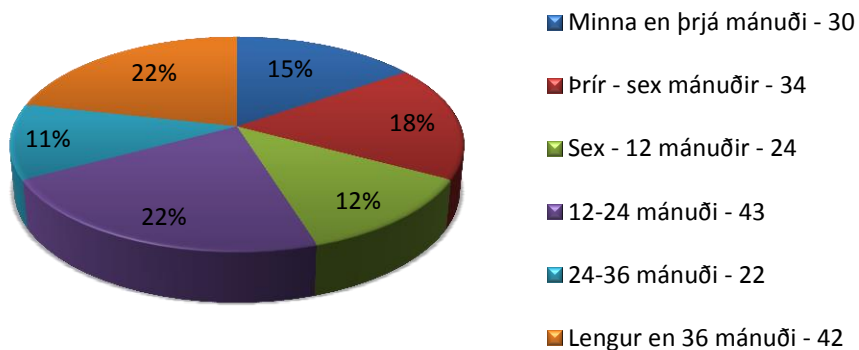


Mynd 9. Framfærsla í endurhæfingu

Flestir þátttakendur voru á endurhæfingarlífeyri á meðan á endurhæfingu stóð eða 44% þátttakenda. Á atvinnuleysisbótum voru 11%, á framfæslu frá sveitarfélögum voru 9%, með laun frá vinnuveitenda voru 8% þátttakenda, 4% með sjúkradagpeninga, einn á námslánum og 5 með fæðingarorlof. Aldrei fyrr hafa jafn margir þátttakendur verið með örorkubætur við komu til SN eða 23% .

Við komu í starfsendurhæfingu höfðu 67% , 131 einstaklingar, verið frá vinnu lengur en 6 mánuði og þar af 107 einstaklingar eða 55%, lengur en ár.

Hve lengi frá vinnu við komu í starfsendurhæfingu



Mynd 10. Hve lengi frá vinnu við komu í starfsendurhæfingu

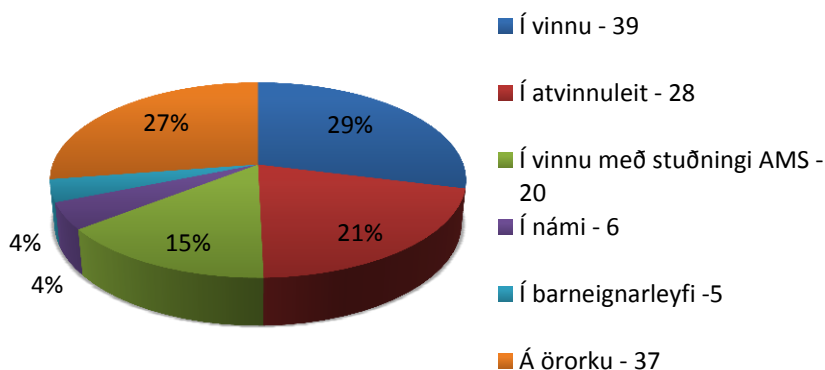
Á haustönn 2012 voru 110 endurhæfingarpláss og á vorönn 2013 voru þau 133. Stór hluti þátttakenda voru í langtíma endurhæfingu og því í þjónustu bæði tímabilin, ýmist í tveimur eða þremur plássum.

	Haust 2012	Vor 2013	Samtals Endurhæfingarpláss
BYR - undirbúningsnámskeið	11	14	25
Brúin - stuðningsúrræði	28	20	48
ETNA -ATV	13	25	38
Virkni & Vellíðan		11	11
Kvennasmiðjan	22		22
Annað-einstaklingsbundin þjónusta	1	4	5
Húsavík	6	3	8
Dalvík og Fjallabyggð	5	7	12
Norðurland vestra	1	2	3
Eftirfylgd	33	23	56
Sumarnámskeið		24	24
Samtals	110	133	243

Mynd 11. Endurhæfingarpláss starfsárið 2012-13

Í þessari skýrslu er aðeins skoðuð staða þeirra sem hafa nýtt sér þjónustu SN síðasta starfsár. Margir eru staddir í miðri endurhæfingu, alls 60 einstaklingar, sem munu halda áfram í þjónustu hjá SN en heildarfjöldi þátttakenda var 195 á árinu. Þegar staða þeirra einstaklinga sem eru búin að ljúka endurhæfingu þetta starfsár er skoðuð eru 39 einstaklingar komnir út í vinnu eða 29%, í atvinnuleit eru 28 einstaklingar eða 21%, í vinnu með stuðningi eru 20 einstaklingar eða 15%, í námi eru 4% eða 6 einstaklingar og 5 í barneignarleyfi sem eru 4%. Á örorku eru síðan 27% þeirra sem hafa verið í endurhæfingu þetta starfsár.

Staða þátttakenda í maí 2013



Mynd 5. Staða þátttakenda í maí 2013

Samantekt

Fjármögnun SN hefur til margra ára verið í uppnámi og er síðasta starfsár engin undantekning. Aldrei fyrr í sögu félagsins hefur staðan verið það slæm að það þurfi að hugleiða þann möguleika að leggja starfsemina niður. Vinnubrögð í kringum nýja lagasetning um atvinnutengda starfsendurhæfingu spilaði þar stórt hlutverk, því ekki var neinn aðlögunartími fyrir gildistöku laganna eða leiðbeiningar um hvernig ætti að útfæra breytt vinnulag. Þetta hefur haft í för með sér að öll starfsemin hefur verið þung og erfið.

Það er hægt að búa við óöryggi um tíma, en það starfsumhverfi sem undangengin ár hafa boðið upp á er mjög bagalegt og lýjandi. Það er mikil og góð fagþekking sem hefur verið að byggjast upp hjá starfsendurhæfingum um land allt og er mikilvægt að hlúa að þeirri þekkingu. Með vinnulagi sem viðgengst hefur undangengin misseri sem stuðlar að ótryggu rekstrarumhverfi, er hætta á því að starfsfólk brenni út sökum álags í starfi. Það má ekki gerast, það er búið að leggja of mikið í uppbyggingu starfsins. Þrátt fyrir þessi erfiðu skilyrði þá er árangur starfseminnar mjög góður og er í raun undraverður þar sem notendahópurinn er að kljást við mun fjölpættari vanda en verið hefur. Með breyttu landslagi og nýjum lögum er mikilvægt að allir sem að starfsendurhæfingarmálum koma leggist á eitt til að ná fram skilvirkari og betri þjónustu í þágu þeirra sem á henni þurfa að halda. Að veita rétta þjónustu á réttum tíma er besta nýtingin á fjármununum.

Akureyri, 4. júní 2013,
Geirlaug G. Björnsdóttir
Framkvæmdastjóri

Nánari upplýsingar um Starfsendurhæfingu Norðurland Norðurlands er að finna á vefsíðu SN; <http://www.stn.is>