

Velferðarvísar í íþróttafélögum

Niðurstöður vefkönnunar meðal íþróttafélaga í nóvember 2009

*Mennta- og menningarmálaráðuneyti
Janúar 2010*

1. Inngangur

Félags- og tryggingamálaráðherra skipaði snemma árs 2009 stýrihóp um velferðarvakt sem ætlað er að fylgjast með félagslegum jafnt sem fjárhagslegum afleiðingum bankahrunsins fyrir fjölskyldur og einstaklinga í landinu með markvissum hætti og gera tillögur um aðgerðir í þágu heimilanna. Hlutverk stýrihópsins er að stýra velferðarvaktinni og samhæfa upplýsingaöflun og tillögugerð.

Skipaður var starfshópur innan mennta- og menningarmálaráðuneytis til þess að fylgjast með velferðarmálum í menntakerfinu og íþrótta- og æskulýðsstarfi. Íþrótta- og æskulýðsdeild mennta- og menningarmálaráðuneytisins hefur unnið ásamt starfshópnum að því að kanna stöðuna í íþrótta- og æskulýðsstarfi.

Í lok október 2009 var rafræn könnun send forystufólki í íþróttafélögum. Upplýsingar um netföng voru fengin frá Íþrótta- og Ólympíusambandi Íslands. Markmið könnunarinnar var að skoða hvort breytingar hafi orðið á starfseminni í kjölfar efnahagshrunsins. Leitað var áhlits þeirra á stöðu nokkurra lykilþátta í starfinu. Svarendur voru beðnir um að hafa samráð við samstarfsfólk í félaginu við svörunina. Alls fengu 373 íþróttafélög sendan spurningalista, og í byrjun nóvember höfðu svör borist frá 101 þeirra. Þetta lága svarhlutfall rýrir talsvert gildi þessarar könnunar.

Er það von starfshóps mennta- og menningarmálaráðuneytis að upplýsingar úr könnuninni nýtist í þeim þrengingum sem steðja að íslensku samfélagi í dag.

2. Samantekt

Niðurstöður könnunarinnar benda til þess að ekki hafi orðið breytingar á iðkendafjölda í íþróttafélögunum. Langstærsti hluti þeirra sem svöruðu segja efnahagsástandið ekki hafa haft áhrif á iðkendafjöldann. Áfram verður þó að fylgjast með þessari þróun.

Samkvæmt könnuninni hefur fjárhagsumhverfi íþróttafélaganna breyst. Um 22% aðspurðra segja að meiri vanskil eða miklu meiri vanskil séu í innheimtu þátttökugjalda. Einnig hefur stuðningsaðilum fækkað mikið. Talsvert er um að íþróttafélög hafi fækkað ferðum. Flest félög hafa á einhvern hátt brugðist við efnahagsástandinu með niðurskurði í útgjöldum félagsins.

Niðurstöðurnar sýna aukna virkni sjálfboðaliða og foreldra í íþróttastarfinu. Einnig komu fram hugmyndir um verkefni fyrir fólk án atvinnu innan íþróttafélaganna.

3. Niðurstöður

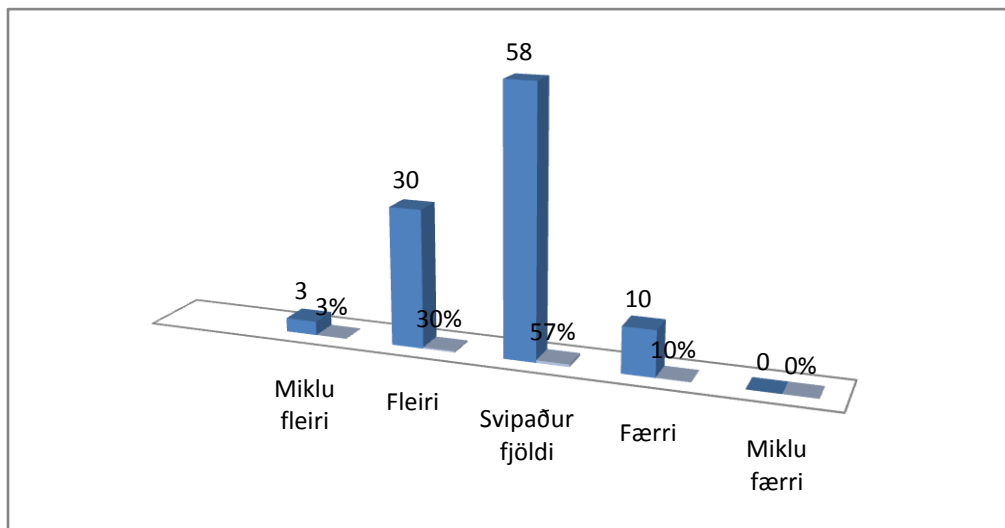
Í könnuninni voru lagðar fyrir 14 spurningar og fylgja niðurstöður þeirra hér á eftir.

1. Hvert er starf þitt hjá félaginu?

101 svar barst við þessari spurningu. Í langflestum tilvikum voru það formenn eða framkvæmdastjórar félaganna sem svöruðu og í einhverjum tilfellum aðrir stjórnarmenn félagsins.

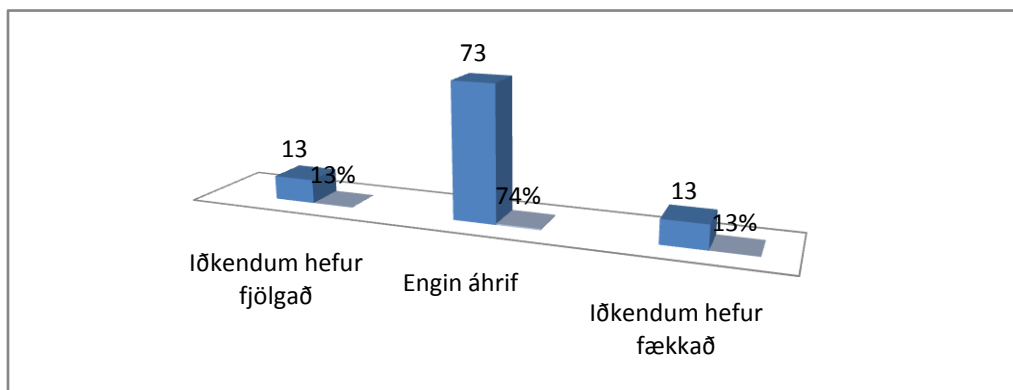
2. Hafa orðið breytingar á iðkendafjölda í þínu félagi ef fjöldinn er borinn saman á milli ára? Miðið er við dagsetningarnar 15. apríl 2008 og 15. apríl 2009 samkvæmt starfsskýrslum ÍSÍ.

Miklu fleiri	3	3%
Fleiri	30	30%
Svipaður fjöldi	58	57%
Færri	10	10%
Miklu færri	0	0%
Samtals	101	100%



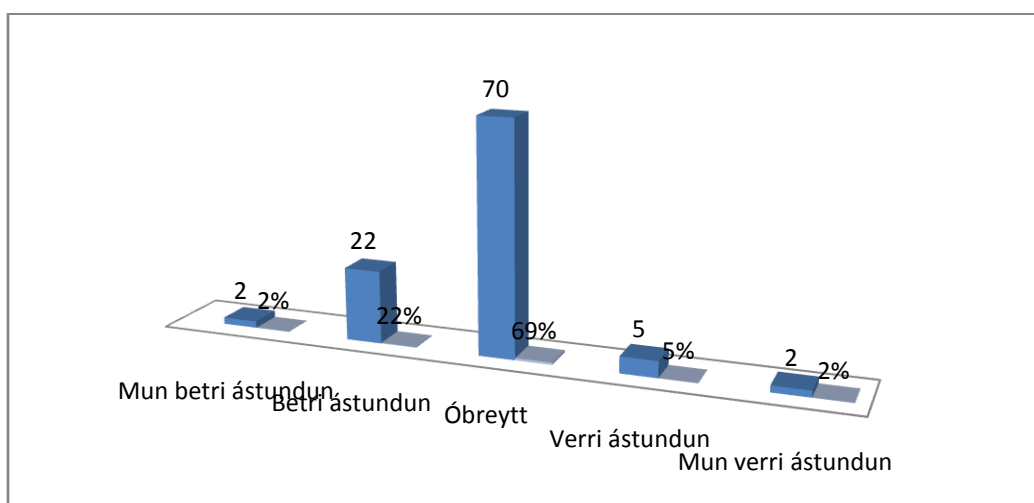
3. Telur þú að efnahagsástandið hafi haft áhrif á fjölda iðkenda í þínu félagi á milli ára?

Iðkendum hefur fjölgað	13	13%
Engin áhrif	73	74%
Iðkendum hefur fækkað	13	13%
Samtals	99	100%



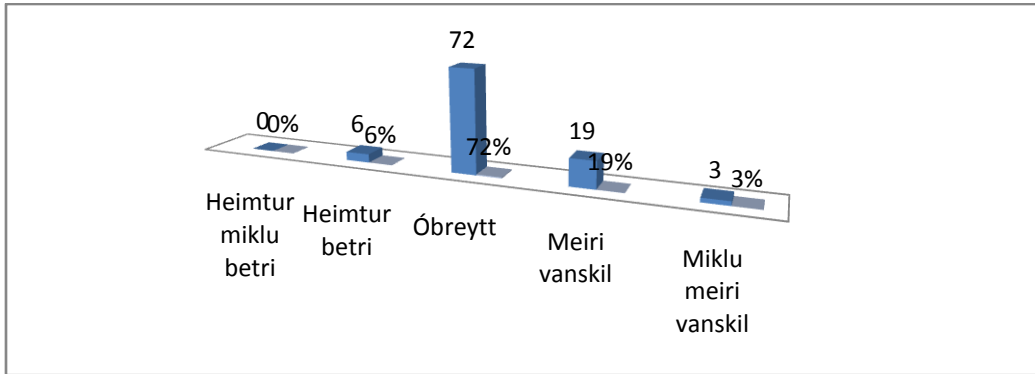
4. Telur þú að ástundun (mætingar á æfingar) iðkenda hafi breyst frá fyrra ári í þínu félagi?

Mun betri ástundun	2	2%
Betri ástundun	22	22%
Óbreytt	70	69%
Verri ástundun	5	5%
Mun verri ástundun	2	2%
Samtals	101	100%



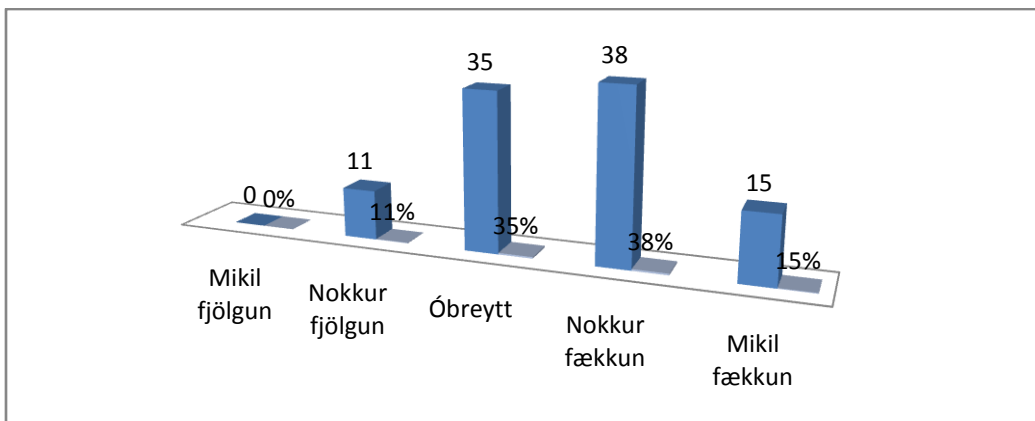
5. Hafa orðið breytingar á innheimtu þátttökugjalda miðað við síðasta ár?

Heimtur miklu betri	0	0%
Heimtur betri	6	6%
Óbreytt	72	72%
Meiri vanskil	19	19%
Miklu meiri vanskil	3	3%
Samtals	100	100%



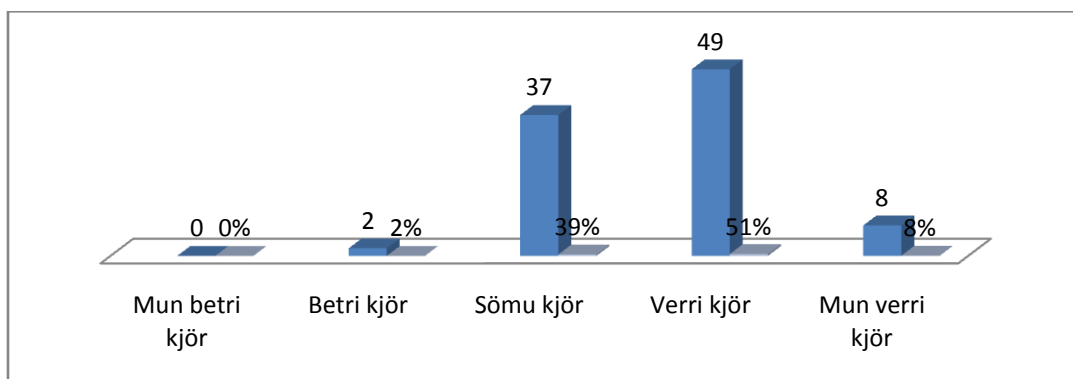
6. Hefur orðið breyting á fjölda stuðningsaðila miðað við síðasta ár?

Mikil fjölgun	0	0%
Nokkur fjölgun	11	11%
Óbreytt	35	35%
Nokkur fækkun	38	38%
Mikil fækkun	15	15%
Samtals	99	100%



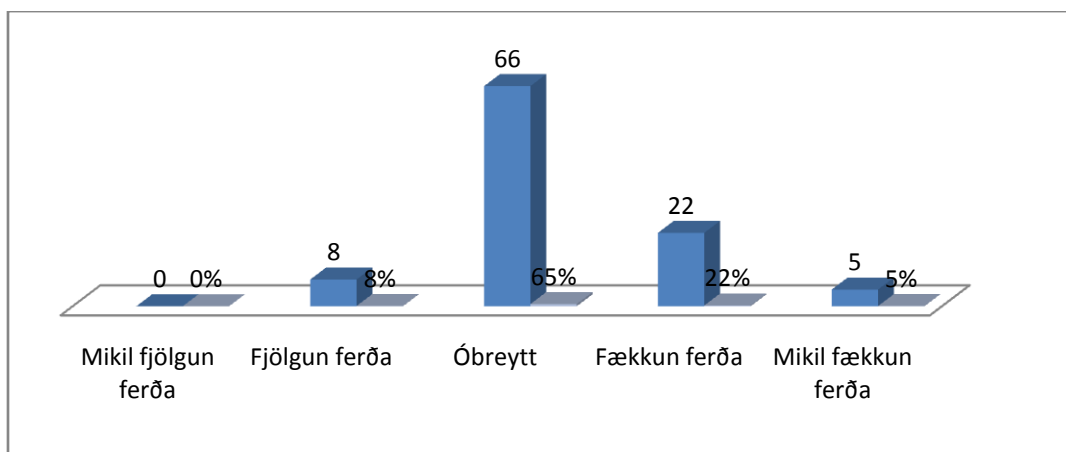
7. Hafa samningar við stuðningsaðila breyst miðað við síðasta ár?

Mun betri kjör	0	0%
Betri kjör	2	2%
Sömu kjör	37	39%
Verri kjör	49	51%
Mun verri kjör	8	8%
Samtals	96	100%



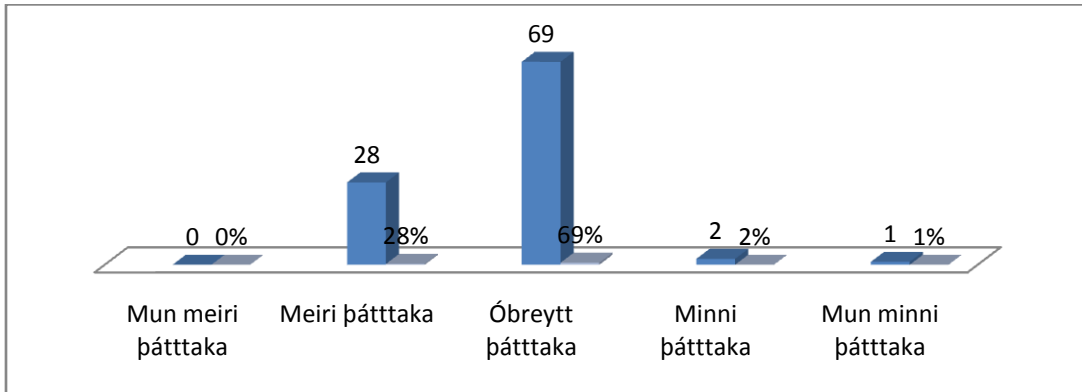
8. Hafa orðið breytingar á fjölda ferðalaga í þínu félagi miðað við síðasta ár?

Mikil fjölgun ferða	0	0%
Fjölgun ferða	8	8%
Óbreytt	66	65%
Fækkun ferða	22	22%
Mikil fækkun ferða	5	5%
Samtals	101	100%

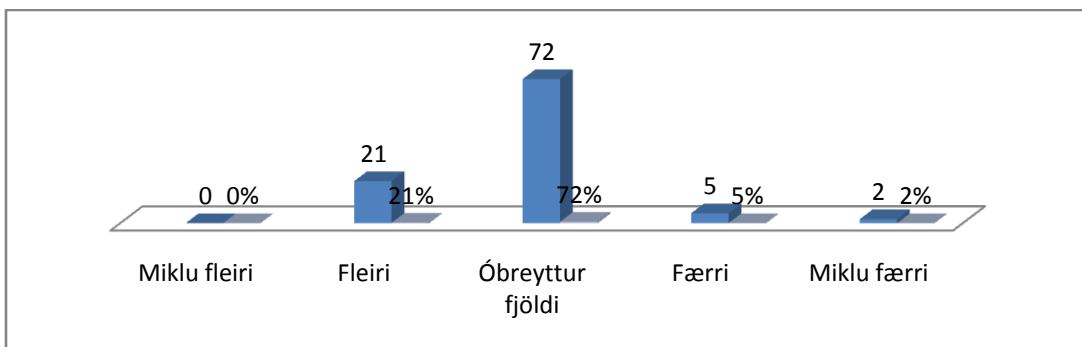


9. Hefur þátttaka foreldra/forráðamanna barna í starfinu breyst miðað við síðasta ár?

Mun meiri þátttaka	0	0%
Meiri þátttaka	28	28%
Óbreytt þátttaka	69	69%
Minni þátttaka	2	2%
Mun minni þátttaka	1	1%
Samtals	100	100%

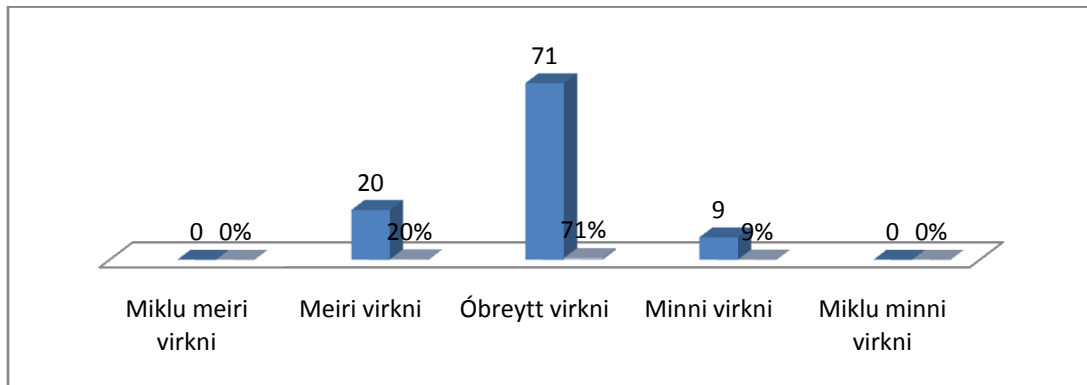
**10. Telur þú að breyting hafi orðið á fjölda sjálfboðaliða í stjórn og nefndum/ráðum félagsins miðað við síðasta ár?**

Miklu fleiri	0	0%
Fleiri	21	21%
Óbreyttur fjöldi	72	72%
Færri	5	5%
Miklu færri	2	2%
Samtals	100	100%



11. Telur þú að breyting hafi orðið á virkni sjálfbóðaliða í stjórnun og nefndum/ráðum félagsins miðað við síðasta ár?

Miklu meiri virkni	0	0%
Meiri virkni	20	20%
Óbreytt virkni	71	71%
Minni virkni	9	9%
Miklu minni virkni	0	0%
Samtals	100	100%



12. Sérð þú möguleika á því bjóða fólki án atvinnu að starfa að ákveðnum verkefnum í sjálfböðavinnu fyrir félagið? Ef já hvaða verkefnum?

Margar hugmyndir komu fram í svörum sem bárust. Helstu hugmyndir eru eftirfarandi:

- Störf við mótaöld
- Uppbygging, viðhald og umsjón íþróttasvæða
- Vinna við fjáraflanir
- Umsjón með heimasíðum félaga
- Skrifstofuvinna hjá félaginu
- Þjálfun og umsjón æfingahópa
- Fræðslu og útgáfumál

13. Hefur félagið gripið til einhverra sérstakra aðgerða vegna efnahagsástandsins? Ef já, til hvaða aðgerða?

Eftirfarandi eru dæmi um svör:

- Ekki hækkuð þáttökugjöld í ferðum þrátt fyrir aukinn ferðakostnað.
- Æfingagjöld verða felld niður hjá iðkendum sem vegna ástandsins geta ekki greitt þau.
- Skorið niður í launakostnaði leikmanna.
- Hagræðing í kostnaði vegna þjálfunar (meiri vinna á launaða starfsmenn án hærri launa), allir rekstrarliðir teknir til endurskoðunar og lækkaðir eins og kostur er.
- Ekki verður send ítrekun ef æfingagjöld eru ógreidd.
- Boðið fría iðkun á morgnana fyrir atvinnulausa.
- Þjóða þjónustu án hækkana á þjónustu félagsins.
- Hætta við lengri ferðir (dýrari fyrir iðkendur og félagið).
- Fækkun starfa.
- Óbreyttur aðgangseyrir á leiki.
- Reynt að draga úr kostnaði og herða eftirlit með því að peningar skili sér og í hvað þeir eru notaðir.
- Aukið samstarf við önnur félög.
- Frí æfingagjöld fyrir fleiri - meiri fjölskylduafsláttur.
- Ódýrasta leið valin við ferðalög.
- Meira aðhald og aðgæsla, nauðasamningar vegna gjaldþrota styrktaraðila.
- Auknir styrkir til illa staddra fjölskyldna.
- Aukin virkni í samstarfi við skóla o.fl.
- Koma til móts við þá sem ekki hafa vinnu með lækkun þáttökugjalda.
- Samstarf við önnur félög á svæðinu um þjálfara.
- Horfa til nýrra leiða til fjáröflunar, t.d. selja búninga sem félagið spilaði í á árum áður til félagsmanna.
- Efla æskulýðsstarfið sem og innra starf félagsins.
- Sparnaður og uppsagnir starfsmanna.
- Aukin afsláttur systkina.
- Samstarf við skóla um samfellda stundaskrá yngstu barna.
- Boðið var upp á frí æfingagjöld allt síðasta tímabil. Ekki tók á að halda því áfram.
- Opnunartími er styttri, allt að 30%. Færri störf á svæðinu, u.þ.b. 60% starfshlutfall.
- Meiri sjálfboðavinna.
- Vera vakandi fyrir þeim sem hugsanlega þurfa að hætta íþróttaiðkun v/peningaleysis.
- Gefa öllum kost á að safna sér pening í fjáröflunum til að greiða æfingagjöldin.

14. Hafa orðið aðrar breytingar sem þú vilt nefna?

Við þessari spurningu bárust fjölmörg svör og eru þau látin standa lítið breytt. Orðalag hefur verið lagfært á nokkrum stöðum.

- Aðföng félagsins eru kostnaðarsamari en áður um 50% hækkun.
- Styrktaraðilar hættu.
- Erfiðara að afla fjár til reksturs félagsins en vegna sérstöðu þess geta félagar ekki aflað fjár til rekstursins. Við þurfum fleiri þjálfara og aðstoðarfólk á æfingar hjá okkur vegna þeirra þátttakenda sem eru fjölfatlaðir og þroskahamlaðir.
- Félagið er staðsett á landsbyggðinni og því ekki mikið tekjutap hjá félaginu enn sem komið er en skuldastaða þess hefur breyst til hins verra hér eins og annar staðar.
- Fjölgun hefur orðið á trimmurum en á móti smá fækkun hjá yngri iðkendunum.
- Ferðalög eru orðin miklu dýrari, allt að 30% hækkun kostnaðar.
- Markmiðin hafa færst neðar, allt gengur hægar, kappið er minna.
- Vallartekjur hafa aukist, sem bendir til þess að Íslendingar eru farnir að ferðast meira um landið heldur en að fara erlendis.
- Bæjarfélagið hefur stoppað alla styrki og alla hjálpi til okkar.
- Samfélagið er meðvitaðra um að hlúa verði að íþróttum á þessum tímum.
- Erfiðara fjárhagslegt umhverfi svokallaðra Firmamóta.
- Við sjáum að það verður erfiðara að innheimta þátttökugjöldin og krakkar velja frekar á milli íþróttagreina frekar en að taka þátt í mörgum.
- Fullorðnum hefur fækkað en börnum fjölgað en orðið á götunni er að fleiri vilji æfa dans en hafi ekki efni á því.
- Það er orðið æ erfiðara að ná í fjármagn í reksturinn. Það þurfa að koma til fjárstyrkir í beinan rekstur ef þetta á að geta gengið upp. Það er verið að auka kröfur á íþróttafélögin og þau eru að reyna að standa sig og hafa allt upp á borðum sem þýðir að reksturinn verður þyngri. Mikið af þeim fyrirtækum sem hafa verið stórir styrktaraðilar hafa ekki bolmagn til að styrkja eins og áður ef þeir hafa þá eitthvert bolmagn til þess. Það þarf að standa vörð um íþróttahreyfinguna. Íþróttahreyfingin er rekin í sjálfböðavinnu og þykir sjálfsagt.
- Ákveðið var að hækka ekki æfingagjöld þrátt fyrir mikla þörf heldur voru foreldrar fengnir til samstarfs um að leysa þá stöðu með samtakamætti sínum sem hefur reynst vel. Gömul gildi og meiri tími fólks virðist vera hafa þarna áhrif.
- Kom mér mest á óvart að ekki hefur gengið neitt mikið betur að fá fólk til að vinna sjálfböðavinnu, fólk virðist fast við sjónvarpið.
- Um leið og það ríkir gríðarleg óvissa um stöðu, framtíð og tekjustofna félagsins þá eykst samkennd og samstaða innan félags og út á við. Stuðningur færist af stærri styrktaraðilum úr atvinnulífinu yfir á einstaklinga í formi fjárframlaga og sjálfböðavinnu.
- Önnur fjáröflun vegna félagsins eins og t.d. kökubasar, WC pappírssala hefur gengið verr enn áður.
- Hér gengur lífið sinn vanagang eins og það gerði áður í íþróttum barna og unglinga.
- Allt hefur margfaldast í verði þannig að erfitt er að láta enda ná saman.
- Félagið er nýkomið til starfa aftur eftir dvala í þónokkur ár, þar sem starfsemin lá að mestu niðri er uppbygging í gangi hvað félagið varðar. Byrjað var á þátttöku í utandeildarkeppni í knattspyrnu, en einnig er markmiðið að ungir sem aldnir geti tekið þátt í öðrum íþróttaviðburðum fyrir hönd félagsins sé áhugi á því og vilji.
- Félagar eru flestir 67 ára+, en við höfum áhuga á að ná til yngra fólks. Það eru innheimt æfingagjöld vegna þeirra greina sem eru í boði á vegum félagsins.
- Dregið verður úr þjónustu almennt á skíðasvæðinu, sparnaður á vinnslu skíðabrekka og yfirvinna verður klippt af.
- Styrkur bæjarfélagsins hefur lækkað töluvert mikið.