

ÁRSSKÝRSLA 2014



SKÝRSLA SAMEIGINLEGS ÞJÓNUSTUSVÆÐIS Í EYJAFIRÐI
UM ÞJÓNUSTU VIÐ FATLAÐ FÓLK

Efnisyfirlit

1.	Inngangur.....	2
2.	Starfsemin 2014.....	3
2.1	Fjöldi þjónustuþega	3
2.2	Samþætting þjónustu/teymisvinna.....	4
2.3	Notendastýrð persónuleg aðstoð (NPA)	4
2.4	Samráðsfundir við Þroskahjálp á Norðurlandi eystra	4
2.5	Öryggisgæsla og vistun	5
2.6	Hugmyndafræði.....	5
3.	Þjónusta við börn og ungmenni	7
3.1	Snemmtæk íhlutun.....	7
3.2	Umönnunarmat	7
3.3	Stuðningsfjölskyldur.....	8
3.4	Skammtíma- og skólavistun	8
3.5	Búsetuþjónusta fyrir börn	10
4.	Fullorðnir og fjölskyldur þeirra	11
4.1	Ráðgjöf	11
4.2	Búsetuþjónusta	11
4.2.1	Sérstök heimaþjónusta.....	12
4.2.2	Sambyli og þjónustukjarnar.....	13
4.2.3	Áfangaheimili	14
4.2.4	Biðlistar eftir búsetuþjónustu	14
4.2.5	Stuðningur við búsetu.....	15
4.3	Atvinna með stuðningi.....	17
4.3.1	Styrkir til náms og verkfæra- og tækjakaupa.....	17
4.4	Plastiðjan Bjarg-Iðjulundur	18
4.5	Skógarlundur - miðstöð virkni og hæfingar	19
4.6	Lautin – félagsmiðstöð	20
5.	Rekstrarafkoma 2014.....	21
6.	Lokaorð	23

1. Inngangur

Þrátt fyrir að þjónusta við fatlað fólk hafi verið viðfangsefni sveitarfélaga í Eyjafirði frá 1. apríl 1996 – 31. desember 2010 hafði formleg yfirfærsla málaflokksins frá ríki til sveitarfélaga 1. janúar 2011 talsverð áhrif. Auk breytinga á lögum um málefni fatlaðs fólks tók í gildi ný reglugerð um þjónustu við fatlað fólk á heimili sínu, svo og ný lög um réttindagæslu fyrir fatlað fólk. Árið 2014 fór fram talsverð vinna við endurmat á yfirfærslu málefna fatlaðs fólks frá ríki til sveitarfélaga og er áætlað að niðurstaða liggi fyrir sumarið 2015. Endurmatið byggist bæði á faglegum og fjárhagslegum þáttum og er í samræmi við ákvæði í samkomulagi ríkis og sveitarfélaga frá því í nóvember 2010.

Sveitarstjórnir Akureyrarbæjar, Eyjafjarðarsveitar, Grýtubakkahrepps, Hörgársveitar og Svalbarðsstrandarhrepps mynda sameiginlegt þjónustusvæði í Eyjafirði um þjónustu við fatlað fólk, þar sem Akureyri er leiðandi sveitarfélag. Stjórn og framkvæmd samningsins er í höndum Akureyrarbæjar en aðildarsveitarfélög hans mynda sérstakt þjónusturáð sem er vettvangur samhæfingar og samráðs vegna þjónustu innan svæðisins. Í þjónusturáði eiga sæti sveitarstjórar allra sveitarfélaganna og formaður er bæjarstjórinn á Akureyri. Þjónustusamningur um sameiginlegt þjónustusvæði í Eyjafirði um þjónustu við fatlaða sem gildi frá 1. jan. 2011 til 31. des. 2014 var framlengdur um eitt ár.

Frá gildistöku samnings um yfirtöku Akureyrarbæjar á þjónustu við fatlaða á Eyjafjarðarsvæðinu hefur markmiðið verið að samþætta þjónustu við fatlað fólk annarri félagsþjónustu bæjarins. Markmiðið hefur ávallt verið að veita þjónustu í samræmi við þarfir einstakra notenda fremur en að hún væri bundin við fyrirfram skilgreindan rétt. Til að ná þessum markmiðum var þjónustunni skipt upp þannig að stoðþjónusta og búsetuþjónusta við fatlað fólk og aldraða var samþætt á búsetudeild og ráðgjafarþjónusta við fatlað fólk var samþætt annarri ráðgjafarþjónustu á fjölskyldudeild. Þessi meginskipting hefur haldið sér þó svo ýmsar breytingar hafi verið gerðar í áranna rás. Samþætting, teymisvinna og einföldun á þjónustu við fatlað fólk og fjölskyldur þeirra hefur verið það sem Akureyrarbær hefur lagt áherslu á í þeim tilgangi að gera fólki kleift að búa þar sem það kys og fá viðeigandi stuðning til virkni og þátttöku í samfélaginu.

2. Starfsemin 2014

Hér á eftir verður gerð grein fyrir starfseminni árið 2014 auk þess sem í nokkrum tilvikum er samanburður við upplýsingar frá fyrri árum.

2.1 Fjöldi þjónustuþega

Í töflu 1 hér að neðan sést fjöldi fatlaðra barna á þjónustusvæðinu, flokkaður eftir umönnunarmati. Flokkur 1-3 eru þeir flokkar sem börn með staðfesta fötlun raðast í en í 4. og 5. flokki eru börn með vægari frávik eða börn sem eru í greiningarferli og fötlun hefur enn ekki verið staðfest. Töluverð fjölgun varð á milli ára því börnin voru 145 árið 2013 en 157 árið 2014. Fjölgunin er mest í 3. og 4. flokki en breytt vinnulag á Tryggingastofnun hefur haft í för með sér að börn sem áður fóru í 3. flokk eru nú í 4. flokki.

Börn á skrá 2014 - skipt eftir lögheimili							
	Umönnunarflokkar						
	1	2	3	4	5 Annað	Alls	
Akureyri	7	58	67	11			143
Eyjafjarðarsveit		4	1				5
Grýtubakkahreppur		1	3				4
Hörgársveit		1	2	1			4
Svalbarðstrandahreppur			1				1
Samtals	7	64	74	12			157

Tafla 1

Samræmt mat á landsvísu, SIS mat, á þjónustuþörfum fullorðins fatlaðs fólks var sett af stað 2009 – 2010, þá sem rannsóknarverkefni. Árin 2011 og 2012 fór fram endurmat á þeim hóp sem var metinn með flóknar og óvenjulegar þjónustuparfir. Í árslok 2012 höfðu 86 einstaklingar sem voru í þjónustu farið í SIS mat, allir frá Akureyri nema einn úr Svalbarðsstrandarhreppi. Á árinu 2013 var gert mat á þeim einstaklingum sem voru að koma nýir inn í þjónustu og var þar um að ræða verulega fjölgun milli ára, sjá töflu 2. Árið 2014 fór sá hópur sem hafði farið fyrst í SIS mat í endurmat og einnig nokkrir einstaklingar sem voru að koma nýir inn í þjónustu. Í árslok 2014 voru 118 í þjónustu sem voru með SIS-mat. Veruleg hækkun varð að meðaltali hjá þeim sem fóru í endurmat. Meðaltalið hafði verið 7,4 áður en varð nú 8,4.

Börn á skrá 2014 - skipt eftir lögheimili							
	Umönnunarflokkar						
	1	2	3	4	5 Annað	Alls	
Akureyri	7	58	67	11			143
Eyjafjarðarsveit		4	1				5
Grýtubakkahreppur		1	3				4
Hörgársveit		1	2	1			4
Svalbarðsstrandahreppur			1				1
Samtals	7	64	74	12			157

Tafla 2

SIS matið er þannig byggt upp að flokkarnir eru 12 og einnig er metin sérstök þjónustuþörf vegna heilsu og atferlis. Flokkar 4 - 12 eru þeir flokkar sem fá sérstakar fjárveitingar úr Jöfnunarsjóði sveitarfélaga. Skipting fjárframlagsins fer eftir reglugerð nr. 242/2014 um framlög Jöfnunarsjóðs sveitarfélaga vegna þjónustu við fatlað fólk árið 2014.

Alls voru u.þ.b. 460 á skrá sem fengu einhverja sérhæfða þjónustu út frá lögum um málefni fatlaðs fólks. Þeir fullorðnu einstaklingar sem ekki hafa farið í SIS mat eru rúmlega 200. Ekki er gert ráð fyrir að allir fari í SIS mat sem fá sérhæfða þjónustu úr málaflokki fatlaðra og á það við þá einstaklinga sem eru í lítilli þörf fyrir sérhæfða þjónustu.

2.2 Samþætting þjónustu/teymisvinna

Samvinna fagaðila sem koma að þjónustu við fatlað fólk er mikilvæg og samþættingu er beitt í auknum mæli. Fjölskyldur og hin ýmsu kerfi sveitafélagsins vinna saman að því að útbúa heppilega lausn fyrir hvern og einn.

Þegar þjónustu við fötluð börn og fjölskyldur þeirra er komið á er unnið í teymisvinnu. Hún felur í sér að allir þjónustu- og meðferðaraðilar sem koma að hverju barni vinna saman. Reglulega er fundað og miðast fjöldi teymisfunda við þarfir barnsins, fjölskyldu þess og meðferðaraðila. Um getur verið að ræða fundi sem eru tvisvar til þrisvar á ári til þess að aðilar hittist einu sinni í mánuði. Í þessari teymisvinnu eru ráðgjafar fjölskyldudeildar oftast í hlutverki tengla sem hafa yfirumsjón með teymisvinnunni. Teymisvinna gefur öllum aðilum betri yfirsýn yfir þarfir barnsins og þá þjónustu sem barnið og fjölskylda þess þarf á að halda. Teymisvinna heldur í mörgum tilfellum áfram þegar ungmenni fara í framhaldsskóla og hefur verið að aukast síðustu ár, sérstaklega í þeim málum þar sem um flóknar þjónustuþarfir er að ræða.

Teymisvinna í málefnum fullorðins fólks hefur einnig verið skipulögð og í seinni tíð hafa fleiri og fleiri mál verið unnin þannig. Þá kemur þjónustukerfið allt að borðinu og fundnar eru bestu hugsanlegu lausnir fyrir einstaklinginn. Þjónustuþeginn, eða fulltrúi hans, taka þátt í þessari samvinnu eins og hægt er. Teymisvinna í kringum ákveðna tegund þjónustu, s.s. ákveðnar tegundir búsetuþjónustu eða ákveðin heimili með umfangsmikla þjónustu, er mikil og skilar árangri í samhæfðari vinnubrögðum og betri þjónustu.

2.3 Notendastýrð persónuleg aðstoð (NPA)

Í desember 2012 samþykkti Akureyrarbær reglur um notendastýrða persónulega aðstoð. Reglurnar byggðu á leiðbeinandi reglum sem gefnar voru út af velferðarráðuneytinu fyrir sveitarfélög að styðjast við. Verkefnið er samvinnuverkefni fjölskyldudeildar og búsetudeildar. Fyrstu samningarnir sem gerðir voru út frá nýju reglunum voru fjórir vegna fimm einstaklinga og höfðu allir nema einn verið með þjónustusamning áður. Á árinu 2014 voru gerðir sambærilegir samningar og árið áður, alls fimm samningar vegna sex einstaklinga. Um er að ræða þrjá fullorðna og þrjú börn.

NPA er tilraunaverkefni sem átti að ljúka í árslok 2014 en búið er að framlengja það um tvö ár eða til ársloka 2016.

Það er ljóst að þetta þjónustuform hentar hópi fólks vel. Þróun samningagerðar mun halda áfram og einnig þarf að vinna áfram við að finna bestu lausnirnar varðandi það skilaform sem Akureyrarbær gerir kröfur á varðandi fjárhagsleg skil en það hefur verið þróað í samvinnu við fjárreiðudeild bæjarins.

2.4 Samráðsfundir við Þroskahjálpar á Norðurlandi eystra

Reglulegir fundir eru haldnir með fulltrúum Þroskahjálpar. Fulltrúar Akureyrarbæjar koma frá fjölskyldudeild og búsetudeild og hefur þetta samráð verið virkt frá 1999. Einnig er samvinna milli fjölskyldudeildar og fræðslunefndar Þroskahjálpar. Sameiginleg fræðsla Þroskahjálpar, SÁÁ og félagsþjónustu Akureyrarbæjar var á haustmánuðum þar sem ungt

fatlað fólk fékk fræðslu um áfengis- og vímuefnavarnir. Einnig var foreldrum þeirra boðin sambærileg fræðsla.

2.5 Öryggisgæsla og vistun

Samningur er í gildi á milli búsetudeildar og Barnaverndarstofu um rekstur öryggisgæslu og vistun fyrir fatlaðan einstakling ásamt því að veita fjölpætta þjónustu sem sértækar þarfir viðkomandi krefjast. Samningurinn er gerður á grundvelli 79. gr. barnaverndarlaga nr. 80/2002, 100 gr. laga um meðferð sakamála nr. 88/2008 og 62. gr. almennra hegningarlaga nr. 19/1940. Hlutverk Barnaverndarstofu er að sjá til þess að úrræðið sé fyrir hendi og fullnægjandi fjármagn fáið til reksturs þess úr ríkissjóði. Hlutverk búsetudeildar er að sjá um framkvæmd þjónustunnar eftir því sem nánar er kveðið á um í samningnum.

2.6 Hugmyndafræði

Á árinu 2014 var á búsetudeild unnið að innleiðingu á hugmyndafræði valdeflingar og þjónandi leiðsagnar (Gentle Teaching). Valdefling snýst um að efla getu einstaklingsins til að stjórna eigin lífi, taka sjálfstæðar ákvarðanir, nýta réttindi sín og öðlast þau lífsgæði sem eðlileg þykja. Áhersla er lögð á að notendur séu virkir þátttakendur í eigin lífi og þekking þeirra, reynsla og nærvera sé nýtt sem auðlind inn í þá þjónustu sem verið er að veita. Starfsfólk og notendur vinna saman á jafningjagrunni og skipta á milli sín hlutverkum og ákvarðanatöku er varðar þjónustuna. Starfsfólkið leggur áherslu á að skapa aðstæður fyrir notendurna til að geta komið í framkvæmd eigin hugmyndum svo þeir njóti sín sem best og upplifi sig sem virka þátttakendur í samfélaginu.

„Að efla og styrkja valdeflingu og notendasamráð í þjónustu við fatlað fólk“ er heiti á samstarfsverkefni sem fór af stað á vormánuðum árið 2014. Velferðarráðuneytið gerði samning við búsetudeild Akureyrarbæjar og sveitarfélagið Árborg um innleiðingu á hugmyndafræði valdeflingar og átti innleiðingin að ná bæði til íbúa og starfsfólks. Búsetudeild Akureyrarbæjar sá um að innleiða hugmyndafræðina í þjónustu við fólk með geðröskun sem býr í sjálfstæðri búsetu. Sveitarfélagið Árborg tók að sér að innleiða og styrkja hugmyndafræði valdeflingar í þjónustu við fólk með þroskahömlun sem býr í sjálfstæðri búsetu.

Næsta skref í innleiðingarferlinu er að þjálfar fleiri leiðbeinendur sem geta tekið að sér forystuhlutverk við innleiðingu valdeflingar. Áætlað er að finna áhugasama fagaðila innan þjónustunnar sem eru tilbúnir að taka að sér þetta verkefni og stuðla þannig að frekari útbreiðslu valdeflingarinnar við framkvæmd þjónustunnar. Einnig er á stefnuskrá að halda ráðstefnu á landsvísu þar sem farið verður yfir árangur þessa verkefnis sem farið var af stað með í upphafi, þ.e. að efla og styrkja valdeflingu og notendasamráð í þjónustu við fatlað fólk. Þar munu fulltrúar frá búsetudeild Akureyrarbæjar og sveitarfélaginu Árborg kynna niðurstöður sinnar vinnu og bera saman hvað gekk vel og hvað betur mátti fara.

Samhliða því að innleiða valdeflingu var áfram unnið að innleiðingu á þjónandi leiðsögn. Það er hugmynda- og aðferðafræði sem byggir á einstaklingsmiðaðri nálgun þar sem samskipti á milli starfsfólks og notenda eru þungamiðjan. Alúð, vinátta, umhyggja, tengsl og hvatning eru grundvallaratriði í samskiptum en skilyrt umbun og refsingar eru ekki viðurkenndar sem aðferð. Skipulag og lausnir byggðar á mannlegum gildum og kærleika eru notaðar til að aðstoða einstaklinginn til þess að fá dýpri skilning á daglegum viðfangsefnum og athöfnum, hann er hvattur til að setja sér markmið og veitt aðstoð við að ná þeim.

Hugmyndafræðin byggir á fjórum grunnstöðum hvað varðar samskipti en þær eru: *Traust/tengsl, veita kærleika og taka á móti kærleika ásamt þátttöku í eigin lífi.* Hún á því góðan samhljóm við hugmyndafræði valdeflingar.

Sett var af stað þjálfun tuttugu og þriggja fagaðila (mentora) til að dýpka skilning á hugmyndafræðinni og þeirra hlutverk verður að fylgja því eftir að innleiðingarferlið skili sér til notenda og veita ráðgjöf og stuðning til starfsmanna. Um tveggja ára ferli er að ræða sem byrjaði með því að Michael Vincent, bandarískur sálfræðingur sem hefur áratuga reynslu af kennslu og innleiðingu á hugmyndafræðinni, hélt námskeið fyrir hópinn í maí 2014. Síðan hefur hópurinn hist reglulega og mun þjálfunarferlinu ljúka í maí árið 2015 með öðru námskeiði hjá Michael. Allir starfsmenn búsetudeildarinnar munu fá fyrirlestra og þjálfun sem mentorarnir munu fylgja eftir og leiðbeina starfsmönnum með hvaða hætti markmiðum hugmyndafræðinnar verður náð í þjónustunni.

Samstarf við erlenda aðila og stofnanir hefur aukist mikið á síðustu árum. Nú þegar eru nokkrir fagmenn búsetudeildar í samstarfi við marga erlenda aðila sem hafa í áratugi haft þjónandi leiðsögn sem grunnhugmyndafræði í allri sinni þjónustu og eru leiðandi á alþjóðavísu. Þannig hefur starfsfólk náð að þróa og dýpka skilning sinn á hugmyndafræðinni með áherslu á að hún skili sér inn í þjónustu deildarinnar. Starfsfólk hefur einnig náð að bera þjónustuna saman við það sem er að gerast annars staðar í heiminum og séð að á Akureyri hefur náðst góður árangur, ekki síst hvað varðar þjónustu við þá einstaklinga sem eru með flóknar atferlissraskanir. Starfsfólk búsetudeildar hefur því margt fram að færa til alþjóðasamfélagsins. Náð samstarfi er við aðila í Bandaríkjunum, Kanada, Belgíu, Danmörku og Hollandi. Þess utan eru tengsl við önnur lönd s.s. Brasilíu, Puerto Rico og Japan.

Árlega er haldin alþjóðleg ráðstefna Gentle Teaching-samtakanna. Búsetudeild hefur átt fulltrúa á henni frá árinu 2012. Þátttakan hefur opnað ýmsar dyr, bæði til dýpri faglegrar þekkingar auk þess að koma á samskiptum við fólk og stofnanir víðsvegar um heim. Þátttakendur frá deildinni hafa einnig haldið fyrirlestra á ráðstefnunum. Það eru spennandi tímar framundan því ákveðið hefur verið að haustið 2016 verði alþjóðlega ráðstefnan haldin á Akureyri og mun búsetudeild ásamt Öldrunarheimilum Akureyrar standa að henni. Aukinn áhugi er um allt land fyrir þeirri leið sem við höfum farið og hafa fulltrúar búsetudeildar kynnt og haldið fyrirlestra víða og finna greinilega fyrir miklum áhuga á þessari nálgun. Lífsgæði þeirra sem þjónustuna nota hafa aukist til muna. Það hefur komið fram bæði hjá íbúum og þeirra aðstandendum, auk þess sem starfsmenn sjá stóran mun á líðan og lífi íbúa. Erum við stolt að geta deilt með öðrum þeim leiðum sem við höfum farið sl. 20 ár.

Starfsfólk fjölskyldudeildar hefur síðastliðin ár boðið upp á námskeið um einhverfu og fagleg vinnubrögð í vinnu með einhverf börn. Námskeiðsformið hefur verið þannig að um er að ræða 4-6 skipti, 1-1½ klst. í einu. Námskeiðin hafa verið í boði fyrir foreldra annarsvegar og starfsfólk leik- og grunnskóla hinsvegar. Árið 2014 var öllum starfsmönnum skólanna boðið námskeið og nokkrir grunnskólar nýttu sér þetta tilboð á starfsdögum í ágúst auk nokkurra leikskóla. Foreldrum var boðið námskeið á haustdögum sér að kostnaðarlausu og var það ágætlega sótt.

3. Þjónusta við börn og ungmenni

3.1 Snemmtæk íhlutun

Ráðgjafarþjónusta vegna barna með fötlun hefur verið samþætt annarri ráðgjafarþjónustu vegna barna og fjölskyldna þeirra. Þannig er sérfræðiþjónusta við leik- og grunnskóla veitt á sömu deild og ráðgjöf til fjölskyldna fatlaðra barna. Verkefnum er skipt þannig að almenna ráðgjöfin er oftast fyrsta aðkoma fólks að þjónustunni. Þegar um flóknar fatlanir er að ræða og fleiri úrræði þarf til að fjölskyldan fái nauðsynlega þjónustu, koma starfsmenn með meiri sérfræðipækkingu að málum.

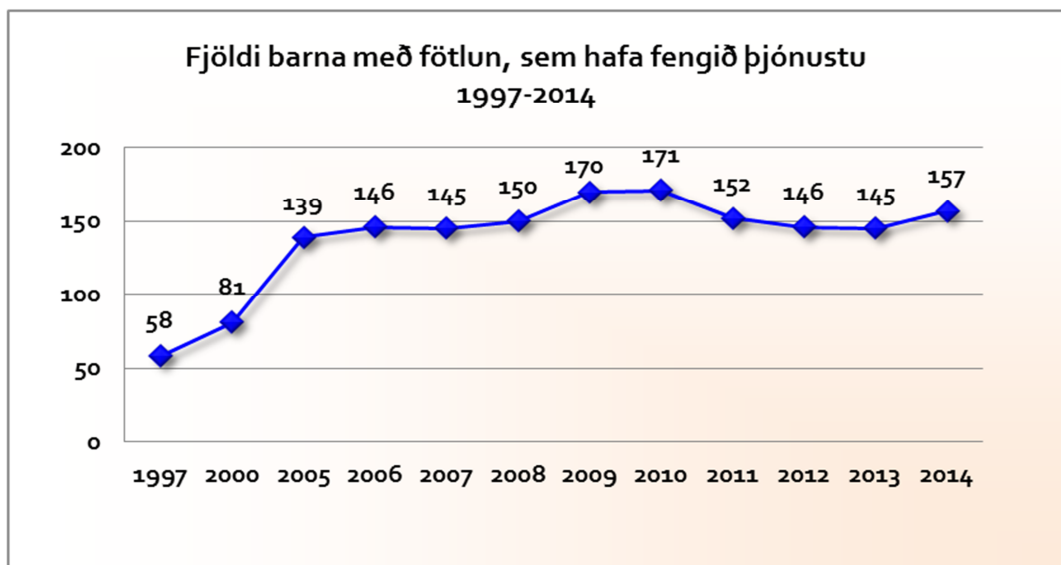
Unnið er eftir hugmyndafræði snemmtækra íhlutunar. Þroska- og leikþjálfun, reglulegt þroskamát er gert á börnunum og uppeldisleg ráðgjöf veitt til foreldra og annarra, svo sem leikskóla og stuðningsfjölskyldna. Einnig er starfrækt leikfangasafn sem búið er sérhæfðum þjálfunargögnum til útláns. Auk yngstu barnanna hafa öll börn með sérkennslu á leikskólum á svæðinu aðgang að safninu. Tvö börn nutu snemmtækra íhlutunar í heimahúsi á árinu.

Til að ná sem best til allra barna og auka möguleika á að finna börn með sérþarfir og þjónusta þau eru haldnir reglulegir samráðsfundir við barnadeild Sjúkrahússins á Akureyri og Heilsugæslustöðina á Akureyri.

3.2 Umönnunarmat

Framfærendur fatlaðra og langveikra barna eiga rétt á aðstoð frá Tryggingastofnun ríkisins, ef sjúkdómur, andleg og/eða líkamleg hömlun hefur í för með sér sannanleg tilfinnanleg útgjöld og/eða sérstaka umönnun/gæslu. Hlutverk fjölskyldudeildar er að gera tillögur til Tryggingastofnunar varðandi umönnunarmat fyrir börn með fötlun. Árið 2014 voru alls 157 fjölskyldur á skrá hjá fjölskyldudeild með umönnunarmat vegna fötlunar barns en voru 145 árið 2013 þannig að fjölgun var veruleg. Alls voru 75 umsóknir um umönnunargreiðslur unnar á árinu. Á eftirfarandi mynd má sjá að fötluðum börnum á svæðinu hefur fjölgað umtalsvert frá því að þjónustan færðist frá ríki til sveitarfélaga hér á svæðinu árið 1997.

Fötluð börn raðast í þrjá umönnunarflokka þar sem mest fötluðu börnin eru í flokki eitt. Flokkun þessara 157 barna er þannig að sjö börn eru í 1. flokki, 64 í 2. flokki og 74 í 3. flokki. Þar að auki eru 12 börn sett í 4. flokkinn sem eru metin í sambærilegri stöðu og börn í 3. flokki eða bíða frekari greiningar á Greiningarstöð.



Mynd 1

Tryggingastofnun ríkisins hefur undanfarið verið að breyta viðmiðum sínum þannig að börn sem áður fóru í 3. flokk eru nú sett í 4. flokk þannig að mat á því hvort veita eigi þjónustu eins og um fatlað barn sé að ræða þarf að taka í heimabyggð. Þessi breyting er ekki til bóta því hún hefur áhrif á framkvæmd þjónustu við börnin og fjölskyldur þeirra og er til þess fallin að búa til misræmi á landsvísu.

3.3 Stuðningsfjölskyldur

Stuðningsfjölskyldur er þjónusta sem er í boði fyrir fötluð börn og fjölskyldur þeirra. Markmiðið er að létta álagi á fjölskyldur barna með fötlun og gefa börnunum möguleika á aukinni félagslegri þátttöku. Einnig er oft um að ræða tilbreytingu fyrir fötluð börn sem geta síður en önnur börn nýtt sér almenn tilboð til íþróttaiðkunar og tómstundastarfs.

Á árinu 2014 var 31 barn með stuðningsfjölskyldu, frá einum til fimm sólarhringa þjónustu á mánuði. Þjónustusólarhringar voru 852. Miðað við árið á undan er um fjölgun sólarhringa að ræða en sami fjöldi barna þannig að sami fjöldi var að fá fleiri sólarhringa. Sjö börn voru á biðlista eftir stuðningsfjölskyldu í árslok vegna þess að skortur var á stuðningsfjölskyldum en þörfin fyrir þjónustuna fer vaxandi.

Stuðningsfjölskyldur - þjónustu sólarhringar					Fjöldi barna með stuðningsfjölskyldu				
	2011	2012	2013	2014		2011	2012	2013	2014
Þjónustuflokkur I	344	430	433	420	Þjónustuflokkur I	12	13	12	9
Þjónustuflokkur II	426	375	320	352	Þjónustuflokkur II	15	16	16	19
Þjónustuflokkur III	29	65	55	80	Þjónustuflokkur III	1	3	3	3
Alls	799	870	808	852	Alls	28	32	31	31

Tafla 3

3.4 Skammtíma- og skólavistun

Þann 1. mars 2014 fluttu skammtíma- og skólavistun í Árholti í Gamla húsmæðraskólann við Þórunnarstræti 99. Aðbúnaður þar er allur hinn besti og notendur þjónustunnar eru mjög ánægðir. Mikill munur er fyrir stóran hóp notenda, sem oft fór á milli þessara tveggja staða, að þjónustan er núna öll á sama stað. Í dag er lífið mun einfaldara og léttara og notendur hlakka til að koma. Vorið 2015 er áætlað að ljúka framkvæmdum við garðinn í kringum húsið en lögð er áhersla á hvers kyns útivist í þjónustunni. Skammtíma- og skólavistun fatlaðs fólks er stoðþjónusta þar sem fjölskyldur fatlaðra barna eiga kost á því að börnin njóti tímabundinnar dvalar þegar þörf krefur. Sama gildir um ungmenni og fullorðin fatlað fólk sem enn býr í foreldrahúsum. Flestir nýta sér helgarþjónustu en aðrir dvelja allt að viku í senn. Boðið er upp á neyðarvistun ef óvænt atvik koma upp í fjölskyldunni.

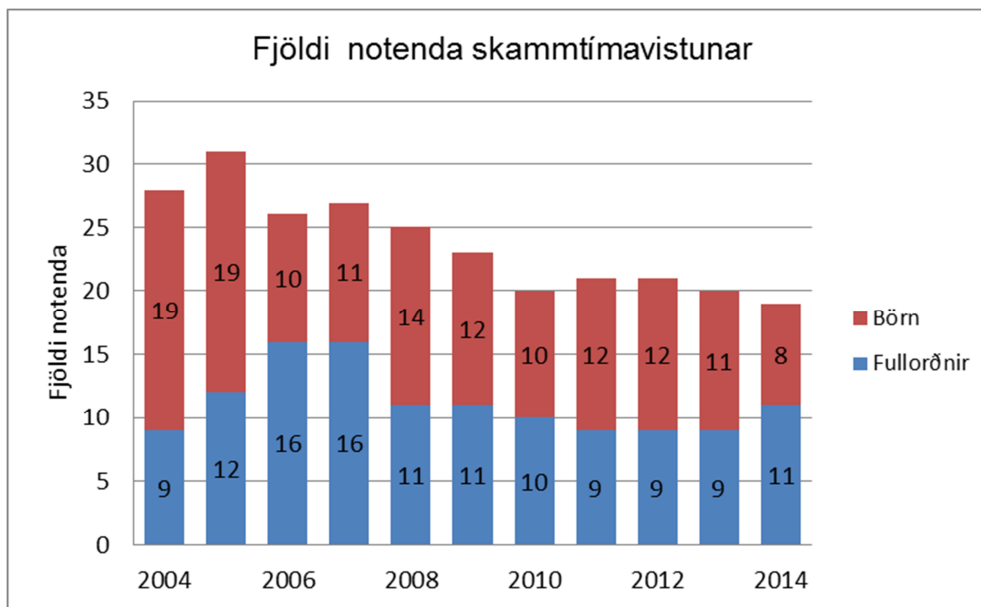
Í skammtíma- og skólavistun er lögð áhersla á að:

- skapa aðstæður sem gefa fötluðum gestum kost á að kynnast og umgangast aðra gesti í gegnum leik og starf.
- gestirnir séu þátttakendur í öllum störfum svo sem mögulegt er.
- þjálfun fléttist inn í leik og dagleg störf.
- hver og einn gestur fái notið sín á eigin forsendum.
- upplýfting og skemmtun sé við hæfi hvers og eins.

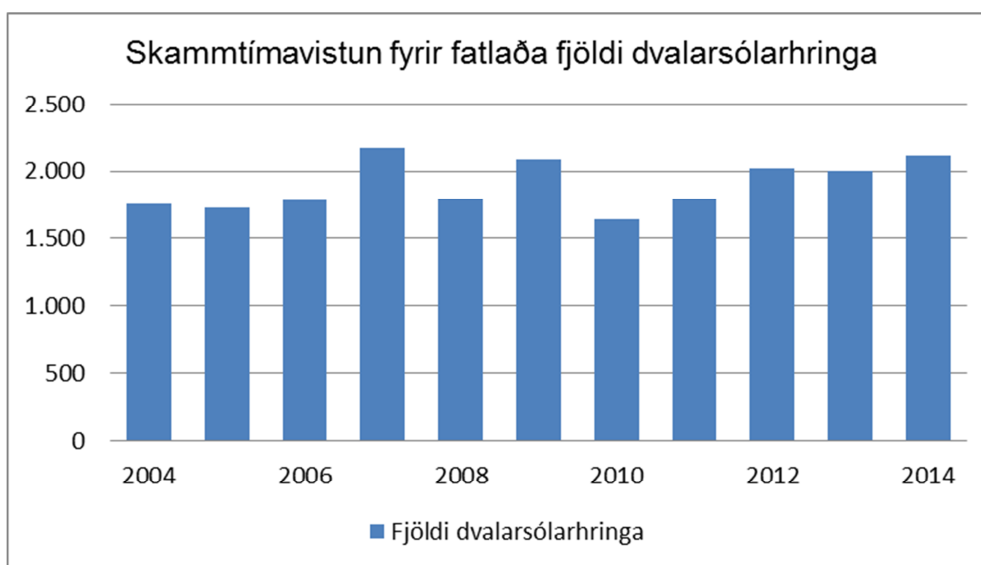
Lögð er áhersla á fjölbreytni og skemmtun. Þjónustan er skipulögð út frá því að mæta gestum á einstaklingsgrundvelli og nýta þeirra styrkleika. Horft er á mikilvægi þess að

viðhalda og auka þá færni sem er til staðar í gegnum leik. Lögð er áhersla á útivist, hreyfingu og skapandi starf eins og hægt er fyrir hvern og einn.

Skammtímavistun veitti alls 19 einstaklingum þjónustu á árinu, átta voru yngri en 18 ára en 11 fullorðnir. Vistunarsólarhringar skammtímavistunar voru alls 2116, þar af 76 neyðarvistunarsólarhringar. Börn nýttu sér 912 sólarhringa og fullorðnir 1204. Færri einstaklingar nýttu sér þjónustuna en dvalarsólarhringar voru fleiri en síðustu ár.



Mynd 2



Mynd 3

Hluti skammtímaþjónustunnar er skólavistun fyrir börn/ungmennni á aldrinum 10-20 ára sem eru með skilgreinda fötlun og ekki geta nýtt sér önnur úrræði. Starfsemin er með svipuðu sniði og í öðrum skólavistunum, þ.e. nemendur sinna heimanámi, í boði eru ýmis tólmstundatilboð, frjáls leikur, útivera og vettvangsferðir. Opnunartími er kl. 13:00 – 17:00.

Á sumrin er einnig rekin dagvistun fyrir sama markhóp en þá er aldursbilið 6 – 20 ára og opnunartími frá kl. 8:00 – 16:00.

Markmið skóla- og sumarvistunar:

- Lögð er áhersla á að vistunin sé fastur þáttur í tilverunni, þar sem gott er að koma og dvelja við skapandi störf og leiki að skóladegi loknum. Hlúð er að grunnþörfum barnanna með virkri þátttöku þeirra. Með virkri þátttöku er átt við að ýtt er undir sjálfsbjargargetu í athöfnum daglegs lífs með einstaklingsmiðaðri þjónustu.
- Skapa börnunum skilyrði til að efla félagsfærni sína.
- Vera í virku samstarfi við skóla og heimili.

14 börn/ungmennir nýttu sér þjónustu skólavistunar árið 2014, í samtals 2088 þjónustudaga.

3.5 Búsetuþjónusta fyrir börn

Á árinu 2014 voru tvö ungmennir yngri en 18 ára í búsetuþjónustu, samkvæmt sérstökum samningi milli búsetudeildar og barnaverndarnefndar Eyjafjarðar, auk samnings við Barnaverndarstofu um öryggisvistun sem fjallað er um í kafla 2.5.

4. Fullorðnir og fjölskyldur þeirra

4.1 Ráðgjöf

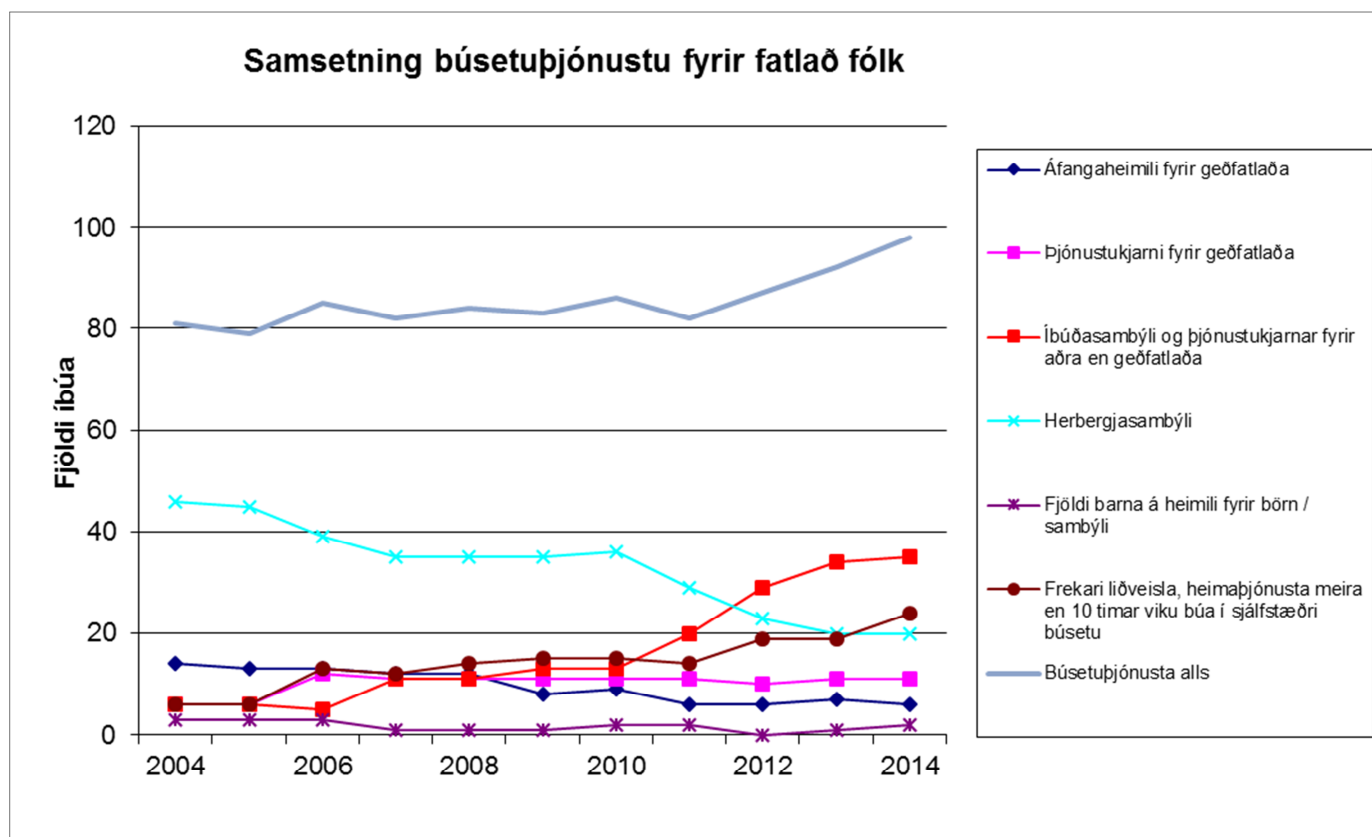
Fatlaðir einstaklingar, sem búa hjá foreldrum eða í sjálfstæðri búsetu, hafa aðgang að sérhæfðri ráðgjöf hjá félagsþjónustunni. Ráðgjöfin snýr að ýmsu því sem varðar búsetu, fjármál, atvinnumál og önnur persónuleg mál. Lögð hefur verið á það áhersla að fólk með fötlun sem býr í sjálfstæðri búsetu (íbúðir, þjónustukjarnar, áfangaheimili, sambýli) eigi tengilið á fjölskyldudeild. Þar getur viðkomandi komið á framfæri óskum sínum um þjónustu og annað í daglegu lífi við aðila sem er í beinum tengslum og í mikilli samvinnu við veitendur þjónustunnar á búsetudeild. Þannig á að vera betur tryggt að sjónarmið viðkomandi komi fram og að þjónustan verði í takt við óskir þess sem þjónustuna fær. Eins og áður hefur ráðgjafi tekið þátt á landsvísu í verkefni sem snýr að samskiptum kynjanna og í framhaldi af þeirri vinnu hefur Fjölmennnt boðið upp á námskeið undir heitinu „Sjálfstyrking – valdefling“. Síðari ár hefur samvinna við réttindagæslumann fatlaðra aukist jafnt og þétt.

Ráðgjafar í málefnum fatlaðs fólks veita öðrum deildum og þjónustustofnunum bæjarins ráðgjöf varðandi þjónustu og aðstoð við fatlaða einstaklinga sem þangað sækja þjónustu. Auk þess er mikil samvinna við aðrar stofnanir sem veita sameiginlegum notendum þjónustu, bæði á Akureyri og annars staðar á landinu.

Á árinu fengu u.þ.b. 100 einstaklingar ráðgjöf, allt frá 4-6 klst. á mánuði niður í minna en 1 klst. á mánuði.

4.2 Búsetuþjónusta

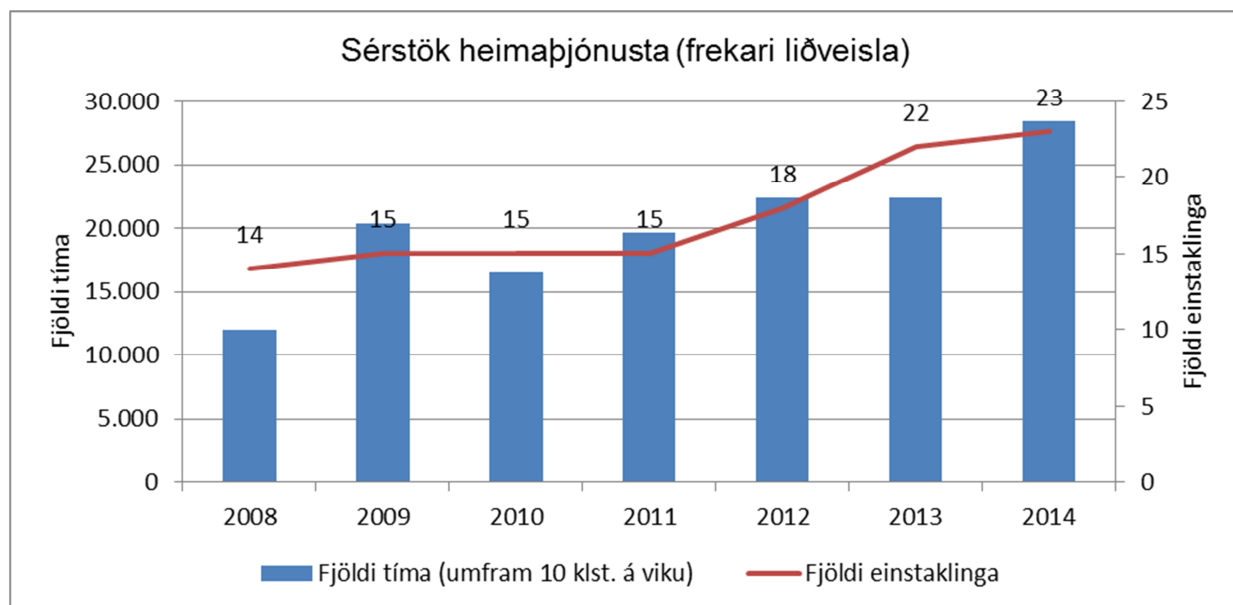
Sértæk búsetuþjónusta fyrir fatlað fólk er mjög fjölbreytt. Á síðasta ári nutu 73 einstaklingar þjónustunnar, 50 karlar en 23 konur. Þar af bjuggu sex á áfangaheimili sem er tímabundin búseta fyrir fólk með geðraskanir. Þar er veittur stuðningur og aðstoð sem miðar að því að fólk geti lifað án eða með lítilli aðstoð í framtíðinni. Aðrir búa í þjónustukjörnum eða sambýlum. Að auki voru 24 einstaklingar sem fengu sérstaka heimaþjónustu/frekari liðveislu sem er meira en 10 klst. á viku. Sameiginlegt öllum þeim sem fá þessa þjónustu er að þeir hafa farið í SIS-mat þar sem metin er þörf fyrir aðstoð og fær Akureyrarbær greitt úr Jöfnunarsjóði samkvæmt niðurstöðu þess. Á myndinni hér að neðan má sjá hver þróunin hefur verið í búsetumálum fatlaðs fólks síðustu 10 ár en helsta breytingin er að þeim fækkar sem búa á sambýlum en fjölga sem búa í þjónustukjörnum.



Mynd 4

4.2.1 Sérstök heimaþjónusta

Árið 2014 fengu alls 30 einstaklingar sérstaka heimaþjónustu (frekari liðveislu) á Akureyri og einn utan Akureyrar, en Akureyrarbær sér um að veita þá þjónustu. Af þeim voru 23 sem fengu meira en 10 klst. þjónustu á viku.



Mynd 5

Eins og sjá má á mynd 5 hefur orðið mikil aukning í sérstakri heimaþjónustu (frekari liðveislu) á undanförunum árum, aðallega eftir 2008. Sífellt fleiri sem fatlast seinna á lífsleiðinni kjósa að búa heima þrátt fyrir mikla þjónustubörf í stað þess að flytjast á stofnun. Því eru nokkur heimili þar sem veitt er allt að sólarhringsþjónusta alla daga ársins. Ef þörf er á

þjónustu heimahjúkrunar er hún skipulögð í samvinnu við heimaþjónustu. Aðilar skipta með sér verkum en sum verk sinna starfsmenn heimahjúkrunar og heimaþjónustu saman. Mikil samvinna er við heimahjúkrun í allmörgum tilfellum.

4.2.2. Sambýli og þjónustukjarnar

Í þjónustukjörnum og sambýlum fær fatlað fólk aðstoð við að halda heimili og taka virkan þátt í samfélaginu eftir getu og óskum hvers og eins. Fyrst eftir að stofnanir eins og Sólborg lokuðu voru keypt stór einbýlishús og þar bjuggu saman í hefðbundnum fjölskylduhúsum fjórir til sjö fatlaðir einstaklingar. Þar sem húsnæðið var ekki byggt með þessa starfsemi í huga voru herbergin lítil og misjöfn að stærð og oftar en ekki eitt salerni fyrir alla íbúa og starfsfólk. Við það bættist að í fæstum tilfellum höfðu íbúar eitthvað um það að segja hvort þeir vildu svo náðið sambýli. Því hefur það lengi verið baráttumál hagsmunasamtaka fatlaðra að bæta búsetuþjónustu við þennan hóp þannig að hver og einn hafi einkarými sem stenst lágmarkskröfu byggingarreglugerðar. Í lok desember 2014 var þó enn búseta í fjórum herbergjasambýlum. Eitt húsið tóku ættingjar og talsmenn íbúa á leigu fyrir þeirra hönd og er því ekki eitt af úrræðum Akureyrarbæjar þó svo það sé talið með hér þar sem þjónustan við íbúana er veitt af sveitarfélaginu. Tvö voru byggð sem sambýli, Hafnarstræti 16 og Snægilí 1, á níunda áratug síðustu aldar og þóttu þá mikið framfaraspor. Í þeim húsum eru öll herbergin rúmgóð og í öðru eru salerni og baðaðstaða inn af herbergjum. Eitt húsið er hefðbundið fjölskylduhús þar sem fimm fullorðnir einstaklingar búa saman.

Þjónustukjarnar eru nokkrar íbúðir sem eru undir sama þaki eða stutt á milli þeirra. Í sumum tilfellum er sameiginlegt rými fyrir íbúa og/eða starfsmannaaðstaða. Mjög misjafnt er hversu mikla þjónustu og stuðning íbúarnir fá en það fer eftir þörfum hvers og eins. Þeir sem þurfa minnstu þjónustuna fá aðeins stuðning nokkrum sinnum í viku, aðrir þurfa mun meira. Tveir einstaklingar í þjónustukjarna eru í öryggisvistun þ.e. hafa verið dæmdir til hennar. Íbúðirnar eru sérstaklega hannaðar með þetta í huga auk þess sem mönnun tekur mið af þeirri þjónustu. Til að mæta misjöfnum þjónustuþörfum er gerður þjónustusamningur við íbúa þar sem fram kemur hversu mikinn stuðning hver og einn þarf, við hvaða verkefni og hversu oft. Er þá tilgreindur stuðningur við öll verkefni, einnig það sem snýr að félagslífi og samskiptum utan heimilis. Í samningnum kemur einnig fram hvað íbúinn ætlar sjálfur að gera en mikilvægt er að aðstoða viðkomandi við að sinna verkefnum í stað þess að framkvæma þau fyrir hann.

Undanfarin ár hafa nokkrir einstaklingar, sem þurfa umtalsverða þjónustu, flust nálægt þjónustukjarna. Á þann hátt er hægt að veita ráðgjöf, þjónustu, stuðning og öryggi sem felst í því að vera í mikilli nálægð við sólarhringsþjónustu án þess að flytja inn í þjónustukjarnann.

Í töflu 4 sést hvaða þjónustukjarnar og sambýli hafa verið starfrækt frá árinu 2012, hversu margir búa á hverjum stað og fjöldi stöðugilda. Íbúum fjölgaði um fimm á milli ára og stöðugildum um tíu. Fjölgun um sjö stöðugildi er vegna eins einstaklings sem er í öryggisgæslu skv. samningi við Barnaverndarstofu, þrjú eru vegna annarra íbúa, svo og vegna aukinnar þjónustuþarfa í búsetuþjónustu.

Þjónustukjarnar og sambýli							
		2012		2013		2014	
	Tegund búsetu	Íbúar	Stöðu- gildi	Íbúar	Stöðu- gildi	Íbúar	Stöðu- gildi
Klettatún	Íbúðakjarni	7	8	7	8	8	9
Geislatún	Íbúðasambýli	4	9,9	4	9,9	5	9,9
Hafnarstræti	Herbergjasambýli	4	9,1	4	9,1	5	9,1
Jörvabyggð	Herbergjasambýli	5	2	5	2	6	4,8
Þrastarlundur	Íbúðakjarni	7	16	7	16	7	16
Snægil	Herbergjasambýli	6	9,4	6	9,4	6	9,3
Dvergagil	Herbergjasambýli	4	6,5	4	6,5		
Kjalarsíða	Íbúðakjarni	7	9,7	7	9,7	7	11
Hafnarstræti	Íbúðakjarni	4	10	4	10	8	21,7
Hamratún	Áfangaheimili	5	4,1	5	4,1	6	3,9
Vallartún	Íbúðakjarni	5	8,6	5	8,6	5	8,8
Skútagil	Íbúðakjarni	5	4,1	5	4,1	5	3,9
Búsetuþjónusta við Glerá	Herbergjasambýli	4	3,9	4	3,9	4	4,1
Samtals		67	101,3	67	101,3	73	111,5

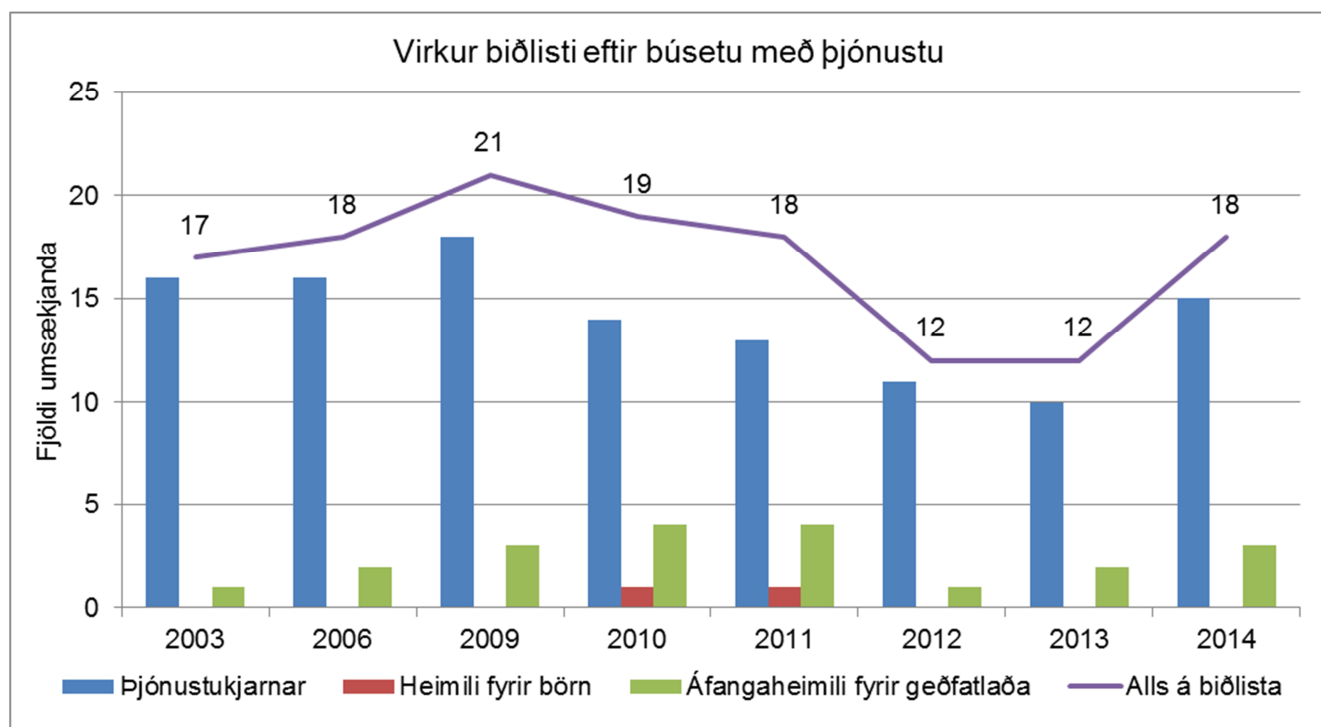
Tafla 4

4.2.3. Áfangaheimili

Í Hamratúni er áfangaheimili fyrir geðfatlað fólk, fimm íbúðir til búsetu og ein íbúð er til sameiginlegrar notkunar. Sex einstaklingar bjuggu þar árið 2014. Búseta þar er tímabundin og setja íbúar sér markmið með dvölinni sem miðar að því að þeir geti lifað án eða með lítilli aðstoð í framtíðinni. Mikið og gott samstarf er við geðdeild sjúkrahússins á Akureyri sem veitir stuðning og ráðgjöf.

4.2.4. Biðlistar eftir búsetuþjónustu

Á biðlista eftir búsetu voru 18 einstaklingar í árslok 2014. Þrír eru á bið eftir áfangaheimili, fimmtán eru á bið eftir þjónustukjarna en af þeim munu fimm einstaklingar flytja í Borgargil, nýjan búsetukjarna, í byrjun árs 2015.



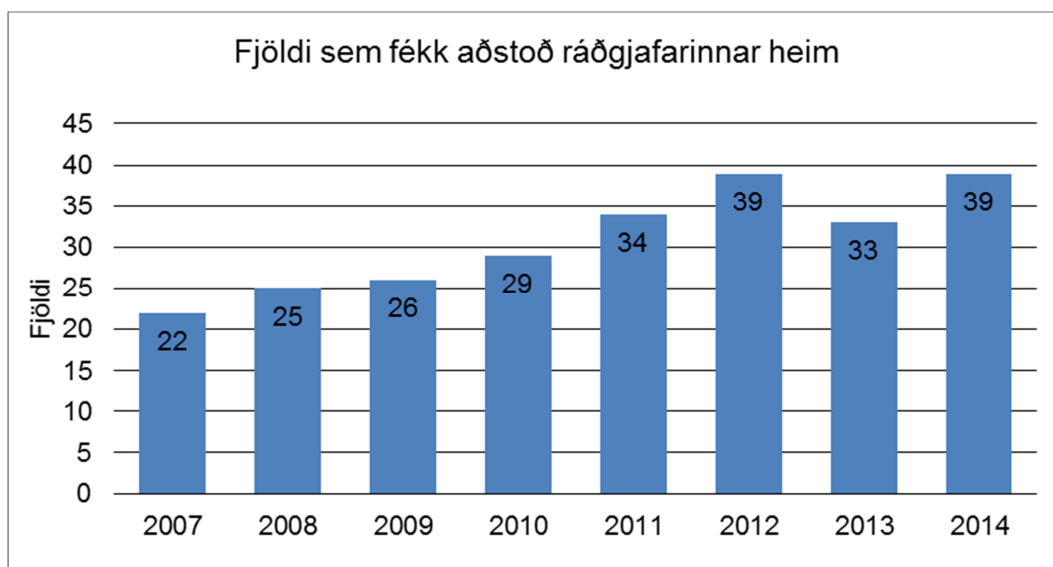
Mynd 6

4.2.5. Stuðningur við búsetu

Langflestir þeirra sem fá sérþjónustu skv. lögum um málefni fatlaðs fólks, búa á Akureyri og áhrif samþættingar sérþjónustunnar við almenna þjónustu eru eðli málsins samkvæmt mest á Akureyri.

Eins og getið er að framan hefur verið unnið að því að auka og þétta samvinnu heimahjúkrunar og heimaþjónustu. Sú samvinna nýtist á öllu heilsugæslusvæðinu. Eitt af samvinnuverkefnum heimaþjónustu og heimahjúkrunar eru næturvaktir. Akureyrarbær greiðir helming kostnaðarins sem telst félagsleg heimaþjónusta og heimahjúkrun (heilsugæslustöðin) hinn helminginn. Í sumum tilfellum er um föst innlit að ræða en í öðrum tilfellum hringir fólk eftir aðstoð þegar þörf er á. Sumir sem nota þessa þjónustu eru fatlaðir íbúar í þjónustukjörnum eða sjálfstæðri búsetu (fá frekari liðveislu) og hefur reynst vel.

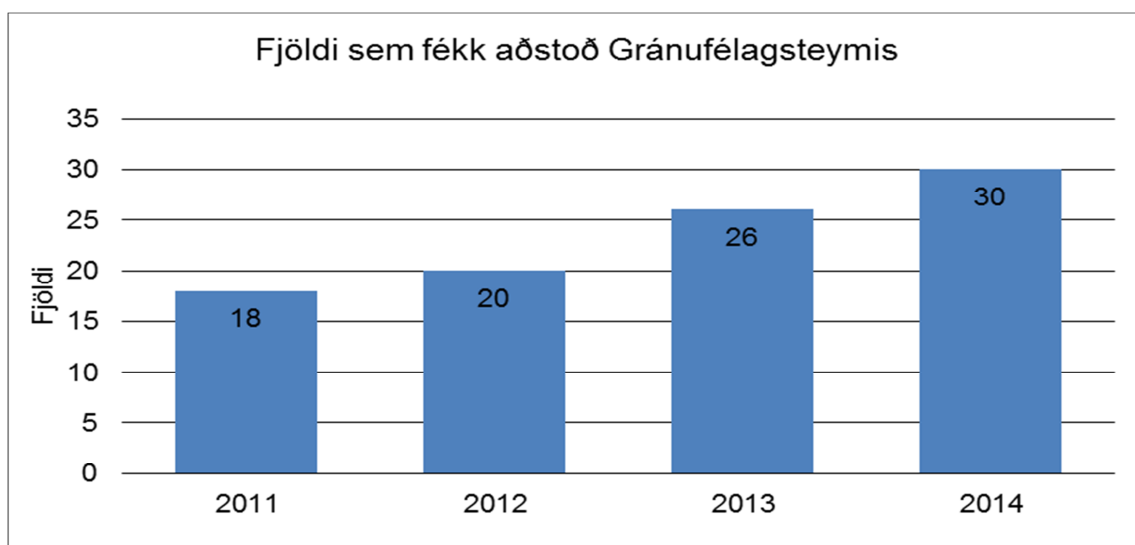
Stöðug þróun hefur verið í heimaþjónustu Akureyrarbæjar og eitt dæmi þess er það sem kallað er *ráðgjöfin heim*. Markmið þjónustunnar er að veita faglega ráðgjöf og aðstoð til einstaklinga með fötlun af margvíslegum toga til að takast á við ýmis verkefni daglegs lífs. Mikil áhersla er lögð á valdeflingu þ.e. ráðgjafinn veitir stuðning sem miðar að því að notendur fái meira vald yfir lífi sínu og verði betur í stakk búnir að taka sjálfstæðar ákvarðanir, þekkja rétt sinn og um leið auka lífsgæði sín. Á árinu 2013 fengu 39 einstaklingar þjónustu ráðgjafarinnar heim, 29 konur og 10 karlar.



Mynd 7

Gránufélagsteymi

Gránufélagsteymi er hluti af almennri félagslegri heimaþjónustu fyrir einstaklinga með geðfötlun og viðvarandi vímuefnavanda. Þjónustan felst í því að starfsmenn eru til aðstoðar frá kl. 09:00 til kl. 20:00 alla daga vikunnar. Unnið er eftir hugmyndafræði skaðaminnkandi nálgunar en hún felst í því að draga úr heilsufars-, félags- og efnahagslegum afleiðingum vímuefnaneyslu án þess að krefjast bindindis. Íbúarnir þurfa mjög mismunandi þjónustu en reynt er að mæta hverjum og einum þar sem hann er staddur. Á árinu 2014 fengu 30 einstaklingar þjónustu frá Gránufélagsteyminu og hefur fjöldinn aukist ár frá ári. Allir þjónustunotendurnir eru karlar. Mjög misjafnt er hversu mikla þjónustu hver og einn fær og er misjafnt eftir tímabilum.



Mynd 8

Starfandi er fagteymi geðlæknis, félagsráðgjafa, þroskajálfa og forstöðumanns sem er iðjuþjálfari. Hlutverk þess er að móta þjónustuna og vera til ráðgjafar um það sem upp kemur í starfseminni. Forstöðumaður búsetuþjónustu fyrir geðfatlaða stýrir þjónustunni þó svo að hún sé hluti af félagslegri heimaþjónustu.

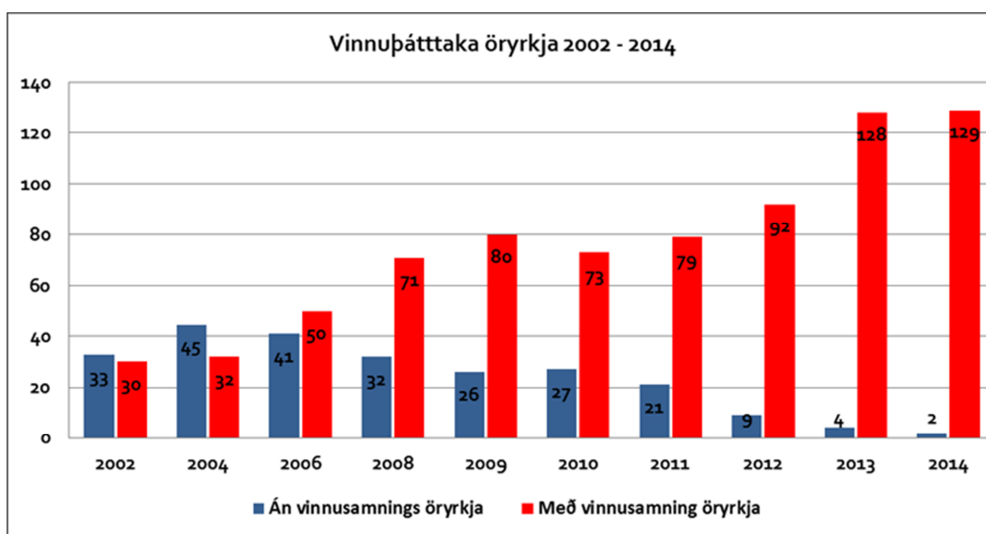
4.3 Atvinna með stuðningi

Atvinna með stuðningi (AMS) felur í sér viðtækan stuðning við þá sem hafa skerta vinnugetu vegna andlegrar og/eða líkamlegrar fötlunar. Stuðningurinn felst í aðstoð við að finna starf við hæfi á almennum vinnumarkaði og þjálfun á vinnustað ásamt eftirfylgd. Vinnusamningar öryrkja eru iðulega notaðir til að auðvelda aðkomu að vinnumarkaði.

Á árinu bárust 43 umsóknir um atvinnu með stuðningi. Í vinnu á almennan vinnumarkað fóru 46 þar af skiptu 18 einstaklingar um starf á árinu. Af þessum 46 voru fjórir áður í starfsþjálfun á PBI. Í lok árs voru 29 á biðlista eftir aðstoð AMS sem er fækkun frá fyrra ári.

Árið 2014 voru gerðir 46 nýir vinnusamningar öryrkja sem var mikil fjölgun frá fyrra ári. Í heildina voru 129 samningar í gildi á árinu.

131 einstaklingur nutu aðstoðar AMS á vinnumarkaði vegna varanlegrar vinnu. Aðstoð vegna sumarvinnu fengu 61 einstaklingur á Akureyri 20 ára og eldri og auk þess fimm einstaklingar utan Akureyrar eða alls 65 sem er töluverð fjölgun frá fyrra ári. Af þessum 65 hafa 23 einstaklingur fengið vinnu í kjölfar sumarvinnunnar.



Mynd 9

4.3.1 Styrkir til náms og verkfæra- og tækjakaupa

Styrkir til náms- og tækjakaupa eru veittir skv. 27. gr. laga um málefni fatlaðs fólks. Styrkir til greiðslu námskeiðs- og skólagjalda voru látnir ganga fyrir styrkjum til tækjakaupa. Alls bárust 33 gildar umsóknir frá 32 einstaklingum á árinu.

Alls fengu 18 einstaklingar styrk vegna náms og fimm vegna tækjakaupa. Fjórir fengu bæði styrk vegna náms og tækjakaupa. Heildarupphæð sem sótt var um var kr. 3.780.651 en úthlutað var kr. 1.642.000.

4.4. Plastiðjan Bjarg-Iðjulundur



Plastiðjan Bjarg-Iðjulundur (PBI) er starfsendurhæfingar- og starfsþjálfunarstaður auk þess að vera vinnustaður fyrir fatlað fólk í ótímabundinni ráðningu. Meginuppistaða verkefna er létt iðnaðarframleiðsla. Framleiðsluvörur eru m.a. raflagnaefni, mjólkursíur, kerti, búfjármerki, rúmfatnaður, skilti og vettlingar. Stærsta þjónustuverkefnið er móttaka á einnota drykkjarvöruumbúðum fyrir Endurvinnsluna hf.

Starfsendurhæfing og starfsþjálfun

Í starfsendurhæfingu og starfsþjálfun árið 2014 voru alls 37 í stað 45 árið áður, 26 karlar og 11 konur. Í lok desember 2014 hafði einn þessara einstaklinga fengið vinnu á vegum AMS, tveir réðust sem verkamenn til PBI í Endurvinnsluna og sex hættu. Alls fóru átta einstaklingar úr starfsendurhæfingunni í sumarvinnu á vegum Akureyrarbæjar. Sumarvinnan er afar mikilvægt skref í átt að þátttöku á vinnumarkaði. Eins og áður sagði hættu sex manns án þess að fá aðra úrlausn í atvinnumálum. Þar um að ræða fólk með ýmis vandamál s.s. geðsjúkdóma og/eða áfengisvanda. Fólk sem kemur á PBI er vísað í starfsþjálfun frá ýmsum stöðum, s.s. geðdeild og endurhæfingardeild FSA, búsetudeild, fjölskyldudeild, VMA, Vinnumálastofnun, Starfsendurhæfingu Norðurlands og VIRK. Frá VMA komu fjórir nemar í starfsþjálfun.

Ótímabundin ráðning

Í ótímabundinni ráðningu (áður kölluð vernduð vinna) voru alls 26 á árinu 2014, 14 karlar og 12 konur. Hámarksstarfshlutfall er 50%. Tveir starfsmenn létu af störfum á árinu. Í ótímabundinni ráðningu fá starfsmenn laun skv. starfsmati. Með 30% laun voru sjö einstaklingar, níu voru með 50% laun, sjö voru með 70% og einn var með 90% laun. Starfsmenn eru allir félagar í Einingu - Iðju og nýta rétt sinn til stuðnings félagsins við nám og til orlofsbústaða og ferðalaga.

Fast starfsfólk

Verkstjórar og yfirmenn voru 10 á árinu, hver í 100% stöðu utan einn sem var í 80% stöðu.

Þar að auki var matráður í 66,5% stöðu og starfsmaður í afgreiðslu í 93% stöðu.

Í lok ársins voru átta manns í verkamannastöðum á PBI. Tveir þeirra voru í 100% stöðu, einn í 60% stöðu og einn í 50% stöðu. Þá voru af þessum átta verkamönnum þrjár konur á örorkuvinnusamning (þrif, saumastörf og annað). Einn starfsmaður var í 100% stöðu í saumum, merkjum og öðru. Í endurvinnslunni voru í lok ársins sex verkamenn auk verkstjóra. Af þeim voru þrír á örorkuvinnusamning (tveir í 100% vinnu hvor og einn í 50% stöðu). Hinir þrír voru í 100% stöðu, 50% stöðu og 40% stöðu.

Afkoma

Heildartekjur PBI árið 2014 voru að fjárhæð kr. 113.688 þúsund í stað 107.826 þúsund árið 2013. Um er að ræða 5,4% aukningu tekna milli ára en tekjur hafa aukist um 91% á síðastliðnum 5 árum.

Rekstur PBI var 5% yfir fjárhagsáætlun sem skýrist af auknum launakostnaði á árinu sem og nauðsynlegum vörukaupum í lok árs.

4.5. Skógarlundur - miðstöð virkni og hæfingar



Í Skógarlundi er fötluðu fólki veitt þjónusta í formi hæfingar og iðju, sbr. 26. gr. laga um málefni fatlaðs fólks frá 1992. Markhópur Skógarlunda er fatlað fólk sem ekki hefur getu til að starfa á vinnumarkaði og er á aldrinum 20 til 70 ára. Árið 2014 er fyrsta árið þar sem öll starfsemin fer fram í einu húsi allt árið síðan 2006. Starfsemin fer fram í vestur og suðurálmum Skógarlunda. Heimasvæði fólks er í annarri hvorri álmunni en það sækir tilboð í báðar álmur hússins og hefur það gefist mjög vel. Í **vesturálmunni** er aðallega fólk sem þarf mikla ummönnun. Þar byggir starfsemin á alhliða skynupplifun, líkamsþjálfun, boðskiptum, félagshæfni og tómstundum. Í **suðurálmum** sækir fólk sem er nokkuð virkt í starfi en þarf eftir sem áður aðstoð við ýmsar athafnir. Megináhersla þar er lögð á skapandi starf.

Á árinu 2014 voru 25 einstaklingar í þjónustu í vesturálmum og 27 voru í þjónustu í suðurálmum.

Markmið Skógarlunda/Birkilunda eru:

- Einstaklingur upplifi vellíðan og öryggi.
- Efla frumkvæði einstaklings.
- Efla alhliða þroska og sjálfstæði einstaklingsins.
- Viðhalda og auka þá færni sem einstaklingur hefur náð.
- Einstaklingur útskrifist í starfsþjálfun.

Tölulegar staðreyndir um þjónustu árið 2014

Samtals fengu 49 einstaklingar þjónustu í Skógarlundi á árinu 2014. Þjónustustundir voru 53.067 klukkustundir og fjölgaði þeim frá árinu 2013.

Flestir notendur voru í þjónustu hálfan daginn þ.e. fjórar klst. en sjö einstaklingar fengu þjónustu allan daginn. Fjöldi í þjónustu allan daginn jókst frá hausti eftir að nokkrir sem höfðu verið í þjónustu hálfan daginn á móti námi í VMA útskrifuðust. Áður en ungmennin sem voru í framhaldsskóla útskrifuðust fengu þau þjónustu allan daginn þá daga sem kennsla fór ekki fram í VMA.

Þjónustunotendur

Þjónustunotendur hæfingarstöðvarinnar er breiður hópur og með mjög fjölbreyttar og miklar þjónustuparfir. Flestir eru með þroskahömlun, en einnig eru í þjónustu fólk með seinni tíma heilaskaða, einhverfu og fólk með samþætta sjón- og heyrnarskerðingu. Búsetuform notenda er mismunandi. Flestir búa einir í íbúðum og fá þar þjónustu. Nokkrir deila húsnaði með öðrum fötluðum einstaklingum og aðrir búa í foreldrahúsum.

Starfsmenn

Alls starfaði 21 starfsmaður í Skógarlundi í 16,6 stöðugildum, auk sumarstarfsmanna. Starfsmannahópurinn er fjölbreyttur, m.a. þroskaþjálfar, iðjuþjálfar, myndlistarkennari, táknafræðingur, félagsliðar og almennir starfsmenn.

4.6. Lautin – félagsmiðstöð

Lautin, dagathvarf fyrir fólk með geðraskanir, er rekin í nafni Rauða kross Íslands – Akureyrardeild, með samstarfssamningi þeirra við Akureyrarbæ og Geðverndarfélag Akureyrar. Markmiðið var að auka á ýmsan hátt stuðning og meðferðarvinnu til að rjúfa einangrun, stuðla að tengslamyndun og aðstoða geðfatlaða til virkni í samræmi við eigin getu. Starfsemin er í Brekkugötu 34 og er húsnæðið í eigu Akureyrarbæjar sem leggur það til, ásamt öllu viðhaldi utan sem innan. Verkefnisstjórn setur starfsemi Lautarinnar ramma í samstarfi við forstöðumann og er honum til ráðuneytis. Í verkefnisstjórn sitja fulltrúar frá Akureyrardeild Rauða krossins, Akureyrarbæ og Geðverndarfélagi Akureyrar.

Lautin er opin virka daga kl. 9:30 – 15:45. Auk þess sjá sjálfboðaliðar Rauða krossins um að hafa opið á laugardögum yfir vetrartímann. Dagskrá í Lautinni tekur mið af óskum notenda en dæmi um fasta liði eru húsfundir, klúbbastarf og útivist. Gestir geta keypt hádegismat sem eldaður er á staðnum. Starfsmenn í árslok voru fjórir í þremur stöðugildum. Gestir voru að meðaltali 14 hvern virkan dag árið 2014.

5. Rekstrarafkoma 2014

Þegar litið er yfir reksturinn frá 1997 – 2010 er ljóst að þó halli hafi verið á stundum hefur jafnvægi verið milli útgjalda og þess fjármagns sem fékkst til að reka málaflokkinn. Frá yfirfærslu málaflokksins árið 2011 og 2012 var halli á rekstrinum þótt árið 2012 hafi rekstrarlega komið talsvert betur út en árið á undan. Árið 2013 stóðu tekjur hins vegar undir rekstri, en árið 2014 var verulegur halli á málaflokknum eins og sjá má í töflu fimm. Má rekja hallann til þess að framlag Jöfnunarsjóðs til sameiginlegs þjónustusvæðis í Eyjafirði um þjónustu við fatlað fólk lækkaði hlutfallslega á milli árunna 2013 – 2014. Akureyrarkaupstaður, sem er leiðandi sveitarfélag í samstarfinu, óskaði eftir sérstöku viðbótarframlagi til þjónustusvæðisins í Eyjafirði, að upphæð rúmlega kr. 107 milljónir, vegna íþyngjandi kostnaðar á árinu 2014, sbr. 4. gr. reglugerðar nr. 242/2014 en fékk eingöngu rúmlega sex milljónir.

Í töflunni hér að neðan er kostnaðurinn sundurliðaður, niðurstaðan er eins og hún birtist í bókhaldskerfi Akureyrarbæjar en tölur eru námundaðar að næsta þúsundi.

	2010	2011	2012	2013	2014
Dvergagil, sambýli	46.923				
Þórunnarstræti, sambýli	25.284				
Ægisgata, sambýli	29.923	30.549			
Brálundur, sambýli	30.173	62.466			
Hafnarstræti, þjón.kjarni			66.531	69.584	87.827
Búsetuþjónusta við geðfatlaða	57.594	74.205	108.919	116.221	129.612
Hafnarstræti, sambýli	61.850	67.560	69.111	43.238	
Geislatún, íbúðasambýli	59.225	63.866	72.407	100.702	
Geislatún íb.samb. og Hafnarstræti samb.					161.748
Ægisgata, heimili f. börn	25.706				
Jörvabyggð, sambýli	12.698	10.923	12.604	13.168	
Þrastarlundur, þjónustukjarni	84.576	117.432	121.195	131.294	
Þrastarlund. þjón.kjarni og Jörvaby. samb.					162.778
Kjalarsíða, þj.kj.		71.754	80.145	86.551	
Snægil, sambýli	67.266	74.188	76.127	69.495	
Snægil samb. og Kjalarsíða þjón.kjarni					177.905
Dvergagil, sambýli	40.385	44.750	47.907	41.582	
Búsetuþjónusta við Glerá			32.722	28.035	34.052
Klettatún, þjón.kjarni	60.143	64.250	67.363	68.042	78.005
Húsnæðiskostnaður Búsetudeildar				29.191	26.950
Frekari liðveisla	56.000	56.000	62.000	63.500	76.123
Skammtímvastun	53.542	53.859	71.777	71.705	83.458
Stuðningsfjölskyldur	11.487	13.787	13.788	16.227	16.227
Skógarlundur, hæfingarstöð	98.685	104.032	117.088	113.382	123.525
Plastiðjan Bjarg/Iðjulundur	82.170	93.921	93.068	94.237	107.844
Styrkur skv. 27. grein	1.581	1.974	1.962	1.474	1.631
NPA, Notendastýrð þjónusta				13.446	46.442
Stjórnun og ráðgjöf	60.596	59.505	65.384	68.476	72.809
Ýmis kostnaður	22.123	34.231	45.082	17.751	17.924
Samtals rekstrarkostnaður	987.930	1.099.252	1.225.180	1.257.301	1.404.860
Tekjur skv. uppl.	1.013.017	1.055.607	1.200.842	1.260.670	1.309.447

Mismunur gjalda og tekna	25.087	-43.645	-24.338	3.369	-95.413

Tafla 5

6. Lokaorð

Á árinu 2014 hefur þjónusta við fatlað fólk verið í áframhaldandi þróun og á milli ára fjölgaði notendum í brýnni þörf, með talsverðar þjónustuþarfir, án þess að fjármunir hafi fylgt frá Jöfnunarsjóði. Um 7,3% halli varð því af rekstri ársins.

Skipan atvinnumála fatlaðs fólks er ennþá óljós, þ.e. hvort málaflokkurinn verði áfram hjá sveitarfélögum eða færist til Vinnumálastofnunar ríkisins. Hefur það óneitanlega skapað óvissu og haft áhrif á möguleikann til að þróa þjónustuna.

Á árinu urðu breytingar í húsnæðismálum fatlaðs fólks en haldið var áfram að vinna að því að auka einkarými í búsetu eins og reglur kveða á um. Haldið var áfram með byggingu á sex þjónustuíbúðum í Borgargili fyrir ungmenni sem afhentar verða í byrjun árs 2015. Skammtímavistun og skólavistun í Árholti fluttust í nýuppgert húsnæði í gamla húsmæðraskólanum við Þórunnarstræti.

Þrátt fyrir að sú þjónusta sem veitt er sé til fyrirmyndar á landsvísu má alltaf gera betur og mikilvægt er að þróa hana í takt við nýjar kröfur, þekkingu og þarfir.