

ÁRSSKÝRSLA 2015



Mynd: Jón Óskar Ísleifsson

SKÝRSLA SAMEIGINLEGS ÞJÓNUSTUSVÆÐIS Í EYJAFIRÐI
UM ÞJÓNUSTU VIÐ FATLAÐ FÓLK

Efnisyfirlit

1.	Inngangur	2
2.	Starfsemin 2015.....	3
2.1	Fjöldi þjónustuþega	3
2.2	Samþætting þjónustu/teymisvinna.....	3
2.3	Notendastýrð persónuleg aðstoð (NPA)	4
2.4	Samráðsfundir við Þroskahjálp á Norðurlandi eystra.....	4
2.5	Öryggisgæsla og vistun	4
2.6	Hugmyndafræði búsetudeildar	5
3.	Þjónusta við börn og ungmenni.....	6
3.1	Snemmtæk íhlutun.....	6
3.2	Umönnunarmat	7
3.3	Stuðningsfjölskyldur.....	8
3.4	Skammtíma- og skólavistun	8
3.5	Búsetuþjónusta fyrir börn	9
4.	Fullorðnir og fjölskyldur þeirra.....	10
4.1	Ráðgjöf	10
4.2	Búsetuþjónusta.....	10
4.2.1	Sértæk heimaþjónusta	11
4.2.2	Þjónustukjarnar og sambýli	12
4.2.3	Áfangaheimili.....	13
4.2.4	Biðlistar eftir búsetuþjónustu	13
4.2.5	Stuðningur við búsetu.....	14
4.3	Atvinna með stuðningi.....	15
4.3.1	Styrkir til náms og verkfæra- og tækjakaupa	16
4.4	Plastiðjan Bjarg-Iðjulundur	17
4.5	Skógarlundur - miðstöð virkni og hæfingar	19
4.6	Lautin – félagsmiðstöð	20
5.	Rekstrarafkoma 2015	21
6.	Lokaorð	22

1. Inngangur

Þrátt fyrir að þjónusta við fatlað fólk hafi verið viðfangsefni sveitarfélaga í Eyjafirði frá 1. apríl 1996 – 31. desember 2010 hafði formleg yfirfærsla málaflokksins frá ríki til sveitarfélaga 1. janúar 2011 talsverð áhrif. Auk breytinga á lögum um málefni fatlaðs fólks tók í gildi ný reglugerð um þjónustu við fatlað fólk á heimili sínu, svo og ný lög um réttindagæslu fyrir fatlað fólk. Árið 2014 fór fram talsverð vinna við endurmat á yfirfærslu málefna fatlaðs fólks frá ríki til sveitarfélaga og í nóvember 2015 lá fyrir skýrsla verkefnastjórnar um faglegt og fjárhagslegt endurmat tilfærslu á þjónustu fatlaðs fólks frá ríki til sveitarfélaga á árunum 2011 – 2013, *Endurmat á yfirfærslu málefna fatlaðs fólks*. Í samantekt á niðurstöðum verkefnastjórnarinnar kemur m.a. fram að sveitarfélög hafi lagt sig fram um að sinna þjónustu við fatlað fólk af ábyrgð og fagmennsku og að samskipti við notendur og hagsmunasamtök þeirra hafi almennt verið með ágætum. Jafnframt kemur fram að þróun í þjónustu og breytingar á fyrirkomulagi hennar hafa þó ekki náð að fylgja ýtrustu væntingum á nokkrum þyngstu þjónustusvæðunum. Umtalsverð fjölgun þjónustupega, aukin þjónustupörf og takmarkað fjármagn eru taldar helstu ástæður þess. Fram kemur að helstu áhyggjur af hálfu sveitarfélaga snerta fjárhagslega þáttinn, en á viðmiðunartímabilinu hefur afkoman verið nokkuð mismunandi milli þjónustusvæða. Enn fremur má sjá að rekstrarárin 2013 og 2014 eru útgjöld í málaflöknum að aukast töluvert umfram tekjur og snúa áhyggjur sveitarfélaga að því að erfitt geti orðið að hemja þann vöxt sem orðið hefur í þjónustunni á umliðnum árum. Skýrsluna má finna á heimasíðu velferðarráðuneytis¹.

Eitt af stærri atriðum sem var ófrágengið við yfirfærslu á málaflökki fatlaðra í ársbyrjun 2011 varðaði framtíðarskipan og fyrirkomulag á atvinnumálum fatlaðra. Í árslok lá fyrir samkomulag um að atvinna með stuðningi færi til ríkisins en vinnustaðir og hæfingarstöðvar fyrir fatlað fólk væru áfram rekin af sveitarfélögum.

Sveitarstjórnir Akureyrarbæjar, Eyjafjarðarsveitar, Grýtubakkahrepps, Hörgársveitar og Svalbarðsstrandarhrepps mynda sameiginlegt þjónustusvæði í Eyjafirði um þjónustu við fatlað fólk, þar sem Akureyri er leiðandi sveitarfélag. Stjórn og framkvæmd samningsins er í höndum Akureyrarbæjar en aðildarsveitarfélög hans mynda sérstakt þjónusturáð sem er vettvangur samhæfingar og samráðs vegna þjónustu innan svæðisins. Í þjónusturáði eiga sæti sveitarstjórar allra sveitarfélaganna og formaður er bæjarstjórinn á Akureyri. Þjónustusamningur um sameiginlegt þjónustusvæði í Eyjafirði um þjónustu við fatlaða sem gildi frá 1. jan. 2011 til 31. des. hefur tvisvar verið framlengdur, fyrst árið 2014 og síðan árið 2015. Gott samstarf hefur verið á milli sveitarfélaganna og virðist vera sátt um fyrirkomulagið.

Frá gildistöku samnings um yfirtöku Akureyrarbæjar á þjónustu við fatlaða á Eyjafjarðarsvæðinu hefur markmiðið verið að samþætta þjónustu við fatlað fólk annarri félagsþjónustu bæjarins. Markmiðið hefur ávallt verið að veita þjónustu í samræmi við þarfir einstakra notenda fremur en að hún væri bundin við fyrirfram skilgreindan rétt. Til að ná þessum markmiðum var þjónustunni skipt upp þannig að stoðþjónusta og búsetuþjónusta við fatlað fólk og aldraða var samþætt á búsetudeild og ráðgjafarþjónusta við fatlað fólk var samþætt annarri ráðgjafarþjónustu á fjölskyldudeild. Þessi meginskipting hefur haldið sér þó svo að ýmsar breytingar hafi verið gerðar í áranna rás. Samþætting, teymisvinna og einföldun á þjónustu við fatlað fólk og fjölskyldur þeirra hefur verið það sem Akureyrarbær hefur lagt áherslu á í þeim tilgangi að gera fólki kleift að búa þar sem það kys og fá viðeigandi stuðning til virkni og þátttöku í samfélaginu.

¹ slóð: https://www.velferðarraduneyti.is/media/rit-og-skyrslur-2015/Endurmat_a_yfirfaerslu_malefna_fatlads_folks_11122015.pdf

2. Starfsemin 2015

Hér á eftir verður gerð grein fyrir starfseminni árið 2015 auk þess sem í nokkrum tilvikum er samanburður við upplýsingar frá fyrri árum.

2.1 Fjöldi þjónustuþega

Í töflu 1 hér að neðan sést fjöldi fatlaðra barna á þjónustusvæðinu, flokkaður eftir umönnunarmati. Flokkur 1-3 eru þeir flokkar sem börn með staðfesta fötlun raðast í en í 4. og 5. flokki eru börn með vægari frávík eða börn sem eru í greiningarferli og fötlun hefur enn ekki verið staðfest. Töluverð fjölgun varð á milli ára því börnin voru 157 árið 2014 en 168 árið 2015.

Fötluð börn á skrá 2015 - skipt eftir lögheimili						
	Umönnunarflokkar					
	1	2	3	4	5	Alls
Akureyri	8	56	78	13		155
Eyjafjarðarsveit		2	1	1		4
Grýtubakkahreppur		1	2			3
Hörgársveit		1	3	1		5
Svalbarðsstrandahreppur			1			1
Samtals	8	60	85	15		168

Tafla 1

Samræmt mat á landsvísi, SIS mat, á þjónustubörfum fullorðins fatlaðs fólks var sett af stað 2009 – 2010, þá sem rannsóknarverkefni. Síðan þá hafa flestir þeir sem eru með viðamikla þjónustu eða eru á biðlista eftir þjónustu farið í mat og á árinu 2015 voru 123 einstaklingar í þjónustu með SIS mat, allir á Akureyri. Á árinu fóru fyrstu börnin í SIS –C mat, alls 15 börn en verið er að þróa matstækið út frá íslenskum aðstæðum og niðurstaða úr því er ekki komin.

SIS flokkar	12A	12B	12	11	10	9	8	7	6	5	4	3	2	1	Alls
fj. einst. 2012	7	4	2	3	15	8	4	7	4	5	16	6	4	1	86
fj. einst. 2013	7	5	4	6	16	15	5	9	4	7	18	6	5	1	108
fj. einst. 2014	13	7	6	10	9	17	9	13	7	7	14	4	1	1	118
fj. einst. 2015	13	6	8	10	9	17	10	11	7	9	19	3	0	1	123

Tafla 2

SIS matið er þannig byggt upp, sjá töflu 2, að flokkarnir eru 12 og einnig er metin sérstök þjónustubörf vegna heilsu og atferlis. Flokkar 4 - 12 eru þeir flokkar sem fá sérstakar fjárveitingar úr Jöfnunarsjóði sveitarfélaga. Alls voru 499 einstaklingar á skrá sem fengu einhverja sérhæfða þjónustu út frá lögum um málefni fatlaðs fólks. Þeir fullorðnu einstaklingar sem ekki hafa farið í SIS mat eru rúmlega 200. Ekki er gert ráð fyrir að allir fari í SIS mat sem fá sérhæfða þjónustu úr málaflokki fatlaðra, síst þeir sem eru í lítilli þörf fyrir sérhæfða þjónustu.

2.2 Samþætting þjónustu/teymisvinna

Samvinna fagaðila sem koma að þjónustu við fatlað fólk er mikilvæg og samþættingu er beitt í auknum mæli. Fjölskyldur og hin ýmsu kerfi sveitafélagsins vinna saman að því að útbúa heppilega lausn fyrir hvern og einn.

Þegar þjónustu við fötluð börn og fjölskyldur þeirra er komið á er unnið í teymisvinnu. Hún felur í sér að allir þjónustu- og meðferðaraðilar sem koma að hverju barni vinna saman. Reglulega er fundað og miðast fjöldi teymisfunda við þarfir barnsins, fjölskyldu þess og meðferðaraðila. Um getur verið að ræða fundi sem eru tvisvar til þrisvar á ári til þess að aðilar hittist einu sinni í mánuði. Í þessari teymisvinnu eru ráðgjafar fjölskyldudeildar oftast í hlutverki tengla sem hafa yfirumsjón með teymisvinnunni. Teymisvinna gefur öllum aðilum betri yfirsýn yfir þarfir barnsins og þá þjónustu sem barnið og fjölskylda þess þarf á að halda. Teymisvinna heldur í mörgum tilfellum áfram þegar ungmenni fara í framhaldsskóla og hefur verið að aukast síðustu ár, sérstaklega í þeim málum þar sem um flóknar þjónustuþarfir er að ræða.

Teymisvinna í málefnum fullorðins fólks hefur einnig verið skipulögð og í seinni tíð hafa fleiri og fleiri mál verið unnin þannig. Þá kemur þjónustukerfið allt að borðinu og fundnar eru bestu hugsanlegu lausnir fyrir einstaklinginn. Þjónustuþeginn, eða fulltrúi hans, taka þátt í þessari samvinnu eins og hægt er. Teymisvinna í kringum ákveðna tegund þjónustu, s.s. ákveðnar tegundir búsetuþjónustu eða ákveðin heimili með umfangsmikla þjónustu, er mikil og skilar árangri í samhæfðari vinnubrögðum og betri þjónustu.

2.3 Notendastýrð persónuleg aðstoð (NPA)

Í desember 2012 samþykkti Akureyrarbær reglur um notendastýrða persónulega aðstoð. Reglurnar byggðu á leiðbeinandi reglum sem gefnar voru út af velferðarráðuneytinu fyrir sveitarfélög að styðjast við. Verkefnið er samvinnuverkefni fjölskyldudeildar og búsetudeildar. Fyrstu samningarnir sem gerðir voru út frá nýju reglunum voru fjórir vegna fimm einstaklinga og höfðu allir nema einn verið með þjónustusamning áður. Á árinu 2015 voru gerðir sambærilegir samningar og árið áður, alls fimm samningar vegna sex einstaklinga. Um er að ræða þrjá fullorðna og þrjú börn.

NPA er tilraunaverkefni sem átti að ljúka í árslok 2014 en búið er að framlengja það um tvö ár eða til ársloka 2016.

Það er ljóst að þetta þjónustuform hentar hópi fólks vel. Þróun samningagerðar mun halda áfram og einnig þarf að vinna áfram við að finna bestu lausnirnar varðandi það skilaform sem Akureyrarbær gerir kröfur um er varðar fjárhagsleg skil en það hefur verið þróað í samvinnu við fjárreiðudeild bæjarins.

2.4 Samráðsfundir við Þroskahjálpar á Norðurlandi eystra

Reglulegir fundir eru haldnir með fulltrúum Þroskahjálpar. Fulltrúar Akureyrarbæjar koma frá fjölskyldudeild og búsetudeild og hefur þetta samráð verið virkt frá 1999. Í lok árs var undirbúningur hafin að stofnun notendaráðs með aðkomu fleiri hagsmunasamtaka og því ljóst að samráð í þessari mynd yrði ekki áfram. Samvinna er við fræðslunefnd Þroskahjálpar og á árinu hófst undirbúningur fræðslu til foreldra og aðstandenda fatlaðs ungs fólks um það að flytja að heiman.

2.5 Öryggisgæsla og vistun

Þrír einstaklingar eru í öryggisvistun og er samningur í gildi á milli búsetudeildar og Barnaverndarstofu um rekstur öryggisgæslu og vistun fyrir einn af þessum fötluðu einstaklingum ásamt því að veita fjölbætta þjónustu sem sértækar þarfir viðkomandi krefjast. Samningurinn er gerður á grundvelli 79. gr. barnaverndarlaga nr. 80/2002, 100 gr. laga um meðferð sakamála nr. 88/2008 og 62. gr. almennra hegningarlaga nr. 19/1940. Hlutverk Barnaverndarstofu er að sjá til þess að úrræðið sé fyrir hendi og fullnægjandi fjármagn fáið til reksturs þess úr ríkissjóði. Hlutverk búsetudeildar er að sjá um framkvæmd þjónustunnar eftir

Því sem nánar er kveðið á um í samningnum. Seint á árinu 2015 var einn einstaklingur dæmdur til öryggisvistunar og eru íbúar þessa úrræðis nú þrír. Íbúðirnar eru sérstaklega hannaðar með þetta í huga auk þess sem mönnun tekur mið af þeirri sértæku þjónustu sem þarna er veitt.

2.6 Hugmyndafræði búsetudeildar

Á árinu var áfram unnið að innleiðingu á hugmyndafræði deildarinnar sem er tvíþætt, valdefling (empowerment) og þjónandi leiðsögn (Gentle Teaching). Valdefling snýst um að efla getu einstaklingsins til að stjórna eigin lífi, taka sjálfstæðar ákvarðanir, nýta réttindi sín og öðlast þau lífsgæði sem eðlileg þykja. Áhersla er lögð á að notendur séu virkir þátttakendur í eigin lífi og þekking þeirra, reynsla og nærvera sé nýtt sem auðlind inn í þá þjónustu sem verið er að veita. Starfsfólk og notendur vinna saman á jafningjagrunni og skipta á milli sín hlutverkum og ákvarðanatöku er varðar þjónustuna. Starfsfólkið leggur áherslu á að skapa aðstæður fyrir notendur til að geta komið í framkvæmd eigin hugmyndum svo þeir fái notið sín sem best og upplifi sig sem virka þátttakendur í samfélaginu. Á árinu var haldin fræðsla um valdeflingu í SÍMEY fyrir alla starfsmenn Búsetudeildar Akureyrar, rúmlega 200 manns. Fræðslan er hluti af samstarfsverkefni sem fór af stað á vormánuðum árið 2014 undir heitinu „Að efla og styrkja valdeflingu og notendasamráð í þjónustu við fatlað fólk“ en velferðarráðuneytið gerði samning við búsetudeild Akureyrarbæjar og sveitarfélagið Árborg um innleiðingu á hugmyndafræði valdeflingar til bæði starfsfólks og íbúa. Stefnan árið 2015 var sem áður að halda áfram innleiðingu valdeflingar með stofnun Valdeflingarhóps sem vinnur að þessu jafnframt því að þjálfa upp fleiri leiðbeinendur sem geta tekið að sér forystuhlutverk í þessu innleiðingarferli. Eins og sést á upptalningunni hér á eftir þá var unnið að ýmsum verkefnum:

- ✱ Öllum starfsstöðvum afhentar fræðslumöppur sem ætlaðar eru til að safna inn efni um valdeflingu sem hæfir hverri starfsstöð og auðveldar starfsfólki og íbúum að tileinka sér og vinna eftir hugmyndafræði valdeflingar.
- ✱ Kynning fyrir stjórnendum og fagmenn á hugmyndafræðinni á degi fyrir stjórnendum búsetudeildar.
- ✱ Kynnisferð til Reykjavíkur þar sem Hugarafl, Hlutverkasetrið og Klúbburinn Geysir var heimsóttur.
- ✱ Skrifuð grein í Iðjupjálfann, fagblað iðjupjálfafélags Íslands um verkefnið, Innleiðing hugmyndafræði valdeflingar á búsetudeild Akureyrarbæjar
- ✱ Sótt námskeið hjá Daniel Fisher hjá the National Empowerment Center.
- ✱ Sótt námskeið hjá Patch Adams.
- ✱ „Ég get, vil og skal“ Skýrsla um innleiðingu á hugmyndafræði valdeflingar í þjónustu við fólk með geðröskun sem býr í sjálfstæðri búsetu á Akureyri.
- ✱ Kynning á valdeflingarverkefninu og innleiðingunni á valdeflingunni fyrir samfélags- og mannréttindaráð.
- ✱ Fræðsluerindi fyrir starfsfólk Rósenborgar/félagsmiðstöðvar eldri borgara.
- ✱ Fræðsla fyrir starfsmenn þjónustukjarnans í Borgargili, nýjasti búsetukjarnans á Akureyri.

Samhliða því að innleiða valdeflingu var áfram unnið að innleiðingu á þjónandi leiðsögn (Gentle Teaching). Það er hugmynda- og aðferðafræði sem byggir á einstaklingsmiðaðri nálgun þar sem samskipti á milli starfsfólks og notenda eru þungamiðjan. Alúð, vinátta, umhyggja, tengsl og hvatning eru grundvallaratriði í samskiptum en skilyrt umbun og refsingar eru ekki viðurkenndar sem aðferð. Skipulag og lausnir byggðar á mannlegum gildum og kærleika eru notaðar til að aðstoða einstaklinginn til þess að fá dýpri skilning á daglegum viðfangsefnum og athöfnum, hann er hvattur til að setja sér markmið og veitt aðstoð við að ná þeim.

Hugmyndafræðin byggir á fjórum grunnstöðum hvað varðar samskipti en þær eru: Traust/tengsl, veita kærleika og taka á móti kærleika ásamt þátttöku í eigin lífi. Hún á því góðan samhljóm við hugmyndafræði valdeflingar.

Á árinu 2015 lauk öðrum hluta þjálfunar tuttugu og þriggja fagaðila (mentora) í þjónandi leiðsögn. Þjálfunin sem hófst árið 2014 miðaðist við að dýpka skilning á hugmyndafræðinni, fylgja því eftir að innleiðingarferlið skili sér til notenda og veita ráðgjöf og stuðning til starfsmanna. Ferlið hófst með námskeiði sem Michael Vincent og Kristinn Már Torfason héldu í maí 2014. Michael er bandarískur sálfræðingur sem hefur áratuga reynslu af kennslu og innleiðingu á hugmyndafræðinni og Kristinn Már hefur verið frumkvöðull í innleiðingu hugmyndafræðinnar á Íslandi. Hópurinn hefur hist reglulega og þjálfunarferlinu lauk í maí árið 2015 með öðru námskeiði hjá Michael. Tilgangur þjálfunarinnar er að á hverri starfsstöð verði fagmenn með góða þekkingu á hugmyndafræðinni til að tryggja að hún verði virk í daglegum viðfangsefnum og lífi þeirra sem við þjónustum. Um leið og fyrsti mentorahópurinn lauk þjálfuninni fór af stað nýr hópur, alls 56 einstaklingar sem koma alls staðar að af landinu, auk fólks úr þjónustu búsetudeildar. Þeir sem koma annars staðar frá greiða fyrir þátttökuna en þjálfuninni mun ljúka í apríl 2016 og þá höfum við góðan hóp fagmanna sem á landsvísu mun styrkja þann grunn sem við byggðum upp hér á Akureyri. Allir starfsmenn búsetudeildar fengu tækifæri til að sitja fyrirlestra og fá þjálfun í notkun hugmyndafræðinnar í starfi.

Samstarf við erlenda aðila og stofnanir hafa á síðustu árum aukist mikið. Nú þegar eru nokkrir fagmenn búsetudeildar í samstarfi við marga erlenda aðila sem hafa í áratugi haft þjónandi leiðsögn sem grunnhugmyndafræði í allri sinni þjónustu og eru leiðandi á alþjóðavísu. Náð samstarf er við aðila í Bandaríkjunum, Kanada, Belgíu, Danmörku og Hollandi. Þess utan eru tengsl við önnur lönd s.s. Brasilíu, Puerto Rico og Japan. Í ársbyrjun 2016 mun Dr. Anthony McCrowitz heimsækja okkur og leiðbeina en hann hefur áratuga reynslu í vinnu með fötluðum og nýtir sér þjónandi leiðsögn í því starfi.

Árlega er haldin alþjóðleg ráðstefna Gentle Teaching samtakanna. Búsetudeild hefur átt fulltrúa á henni frá árinu 2012. Þátttakan hefur opnað ýmsar dyr, bæði til dýpri faglegrar þekkingar auk þess að koma á samskiptum við fólk og stofnanir víðsvegar um heim. Þátttakendur frá deildinni hafa einnig haldið fyrirlestra á ráðstefnunum. Það eru spennandi tímar framundan því ákveðið hefur verið að haustið 2016 verði alþjóðlega ráðstefnan haldin á Akureyri og mun búsetudeild ásamt Öldrunarheimilum Akureyrar standa að henni.

3. Þjónusta við börn og ungmenni

3.1 Snemmtæk íhlutun

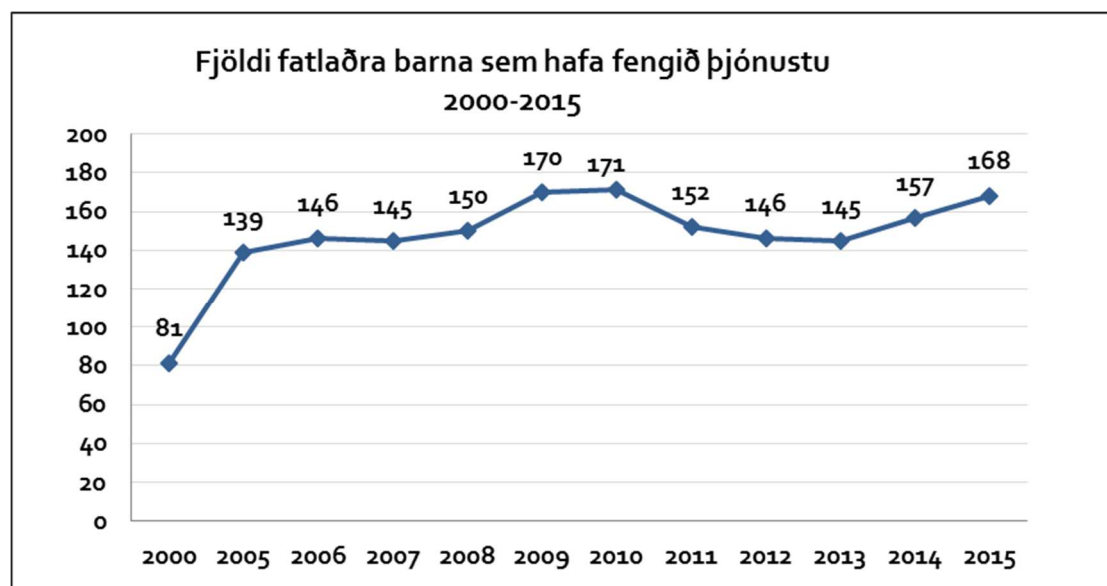
Ráðgjafarþjónusta vegna barna með fötlun hefur verið samþætt annarri ráðgjafarþjónustu vegna barna og fjölskyldna þeirra. Þannig er sérfræðiþjónusta við leik- og grunnskóla veitt á sömu deild og ráðgjöf til fjölskyldna fatlaðra barna. Þegar um flóknar fatlanir er að ræða og fjölskyldur þurfa meiri og sérhæfðari þjónustu koma starfsmenn með meiri sérfræðiþekkingu að málum. Unnið er eftir hugmyndafræði snemmtækrar íhlutunar en mikilvægt er að styðja fjölskyldur yngstu barnanna strax þegar fötlun uppgötvast. Þroska- og leikþjálfun er í boði, tekið er þroskamat á börnum þegar það á við og fræðsla um fatlanir, uppeldi og möguleika á þjónustu er veitt til foreldra. Leikfangasafn er starfrækt á deildinni en það er búið sérhæfðum þjálfunargögnum til útláns. Auk yngstu barnanna hafa öll börn með sérkennslu á leikskólum á svæðinu aðgang að safninu. Sex börn nutu snemmtækrar íhlutunar í heimahúsi á árinu 2015 sem er óvenjulega mikið miðað við árin á undan.

Til að ná sem best til allra barna og auka möguleika á að finna börn með sérþarfir og þjónusta þau eru reglulegir samráðsfundir við barnadeild Sjúkrahússins á Akureyri og mikil samvinna er við Heilsugæslustöðina á Akureyri.

3.2 Umönnunarmat

Framfærendur fatlaðra og langveikra barna eiga rétt á aðstoð frá Tryggingastofnun ríkisins, ef sjúkdómur, andleg og/eða líkamleg hömlun hefur í för með sér sannanleg tilfinnanleg útgjöld og/eða sérstaka umönnun/gæslu. Hlutverk fjölskyldudeildar er að gera tillögur til Tryggingastofnunar varðandi umönnunarmat fyrir börn með fötlun. Í desember 2015 voru á skrá hjá Fjölskyldudeild 168 fjölskyldur með umönnunargreiðslur vegna fötlunar barna en þær voru 157 árið 2014 þannig að fjölgun var veruleg, sjá mynd 1. Flest börnin eða 155 búa á Akureyri en 13 í öðrum sveitarfélögum á þjónustusvæðinu. Alls voru 61 umsókn um umönnunargreiðslur afgreiddar á Fjölskyldudeild á árinu.

Á eftirfarandi mynd má sjá að fötluðum börnum á svæðinu hefur fjölgað umtalsvert frá aldamótum.



Mynd 1

Fötluð börn raðast í þrjá umönnunarflokka þar sem mest fötluðu börnin eru í flokki eitt. Flokkun þessara 168 barna er þannig að átta börn eru í 1. flokki, 60 í 2. flokki og 85 í 3. flokki. Þar að auki eru 15 börn sett í 4. flokkinn sem eru metin í sambærilegri stöðu og börn í 3. flokki eða bíða frekari greiningar á Greiningarstöð.

Þegar skoðuð er þróun síðustu 5 ára í skiptingu umönnunarflokka sést að heldur er að fækka í 2. flokki en fjölgunin er mest í 3. flokki og svo í þeim fjórða. Árið 2011 voru börn í 4. flokki ekki talin með en breytt vinnulag Tryggingastofnunar gerir það að verkum að börn sem áður hefðu farið í 3. flokk og þurfa þjónustu úr málaflokki fatlaðra eru nú í 4. flokki og eru talin með sem fötluð á þessu svæði. Þessi breyting er ekki til bóta því hún getur haft áhrif á framkvæmd þjónustu við börnin og fjölskyldur þeirra og er til þess fallin að búa til misræmi á landsvísu þar sem skilgreiningar á því hvaða börn fá þjónustu helst oft í hendur við þessa flokkun. Þessar breytingar getur kallað á það að skilgreina þurfi upp á nýtt rétt fyrir þjónustu og ekkert víst að það verði gert eins allstaðar á landinu.

Umönnunarbætur -þróun 2011 - 2015					
flokkur/ár	2011	2012	2013	2014	2015
1	9	7	6	7	8
2	70	66	65	64	60
3	73	67	65	74	85
4	0	6	9	12	15
	152	146	145	157	168

Tafla 3

3.3 Stuðningsfjölskyldur

Stuðningsfjölskyldur er þjónusta sem er í boði fyrir fötluð börn og fjölskyldur þeirra skv. lögum um málefni fatlaðs fólks. Markmiðið er að létta álagi á fjölskyldur barna með fötlun og gefa börnunum möguleika á aukinni félagslegri þátttöku.

Fötluð börn geta oft á tíðum síður en önnur börn nýtt sér almenn tilboð á sviði íþróttar og tómstunda. Með því að veita börnum og fjölskyldum þeirra stuðningsfjölskyldu er reynt að rjúfa þá félagslegu einangrun sem fötlun barns í fjölskyldu getur haft í för með sér. Einnig gefur stuðningsfjölskylda börnunum tækifæri til að upplifa það að gista hjá vinum eins og börn almennt upplifa í sínu nærumhverfi.

Þörf fyrir stuðningsfjölskyldu er metin í hverju tilfelli fyrir sig út frá fötlun barns og aðstæðum fjölskyldu. Við matið er horft til aldurs barns, umönnunarpunga, stigs fötlunar og félagslegra aðstæðna. Við val á stuðningsfjölskyldu er tekið mið af þörfum fatlaða barnsins. Gerður er verktakasamningur við stuðningsfjölskyldur.

Á árinu 2015 voru 36 börn með stuðningsfjölskyldu frá einum upp í fimm sólarhringa á mánuði, sjá töflu 4. Alls voru veittir 992 sólarhringar í þessa þjónustu, sjá töflu 5. Miðað við árið á undan er um mikla fjölgun sólarhringa og barna að ræða. Eitt barn var á biðlista í lok árs.

Stuðningsfjölskyldur - þjónustusólarhringar				Fjöldi barna með stuðningsfjölskyldu			
	2013	2014	2015		2013	2014	2015
Þjónustuflokkur I	433	420	416	Þjónustuflokkur I	12	9	10
Þjónustuflokkur II	320	352	464	Þjónustuflokkur II	16	19	21
Þjónustuflokkur III	55	80	112	Þjónustuflokkur III	3	3	5
Alls	808	852	992	Alls	31	31	36

Tafla 4

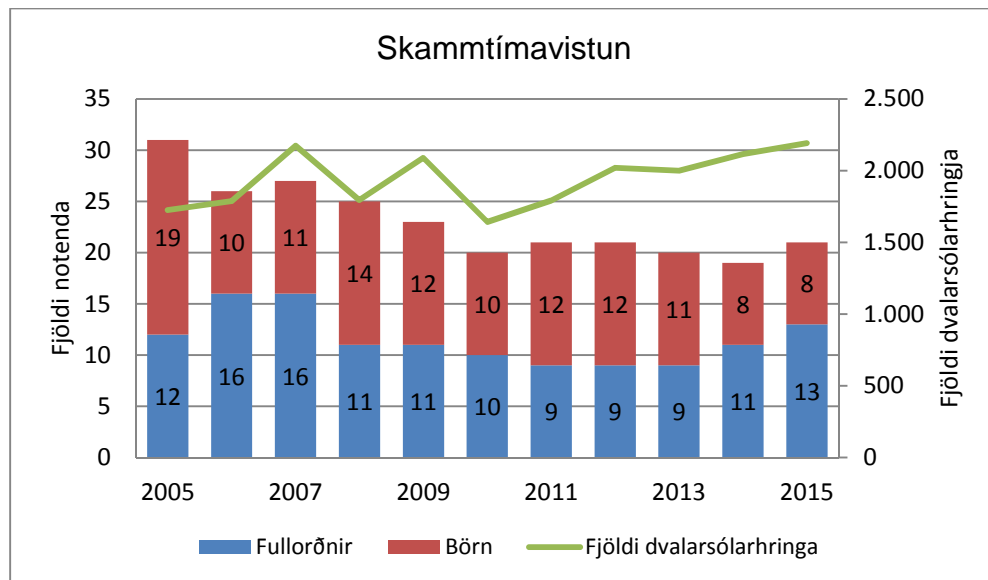
Tafla 5

3.4 Skammtíma- og skólavistun

Þann 1. mars 2014 fluttu skammtíma- og skólavistun í Árholti í Gamla húsmæðraskólann við Þórunnarstræti 99. Aðbúnaður þar er allur hinn besti og notendur þjónustunnar eru mjög ánægðir. Mikill munur er fyrir stóran hóp notenda sem oft fór á milli þessara tveggja staða, að þjónustan er öll á sama stað. Í dag er lífið mun einfaldara og léttara og notendur hlakka til að koma. Vorið 2015 var lokið framkvæmdum við garðinn í kringum húsið en lögð er áhersla er á hvers kyns útivist.

Skammtímaþjónusta fatlaðs fólks er stoðþjónusta þar sem fjölskyldur barna með verulega fötlun eiga kost á því að börnin njóti tímabundinnar dvalar þegar þörf krefur. Sama gildir um ungmenni og fullorðið fatlað fólk sem enn býr í foreldrahúsum. Skammtímaþjónusta býður upp á neyðarvistun ef óvænt atvik eða áföll koma upp hjá fjölskyldum notenda. Í skammtímaþjónustu voru alls 21 einstaklingar á árinu, átta voru yngri en 18 ára en þrettán

fullorðnir. Undanfarin ár hafa eldri notendur farið í búsetuúrræði og yngri börn komið inn sem þurfa mikla þjónustu. Vistunarsólarhringar skammtímaþjónustu árið 2015 voru 1401, þar af 57 neyðarvistunarsólarhringar. Boðið er upp á skólavistun frá kl. 13:00 - 17:00 virka daga fyrir börn/ungmennni á aldrinum 10-20 ára sem eru með skilgreinda mikla fötlun. Yfir sumartímann er einnig í boði vistun fyrir sama markhóp en 6 – 9 ára börn bætast við. Í boði eru ýmis tómstundatilboð, frjáls leikur, útivera og vettvangsferðir. Alls nýttu 18 börn og fjölskyldur þeirra sér þessa þjónustu árið 2015 í samtals 2191 daga.



Mynd 2

Í skammtímaþjónustu er lögð áhersla á að:

- ✳ skapa aðstæður sem gefa fötluðum gestum kost á að kynnast og umgangast aðra gesti í gegnum leik og starf.
- ✳ gestirnir séu þátttakendur í öllum störfum svo sem mögulegt er.
- ✳ þjálfun fléttist inn í leik og dagleg störf og sé sem ósýnilegust.
- ✳ hver og einn gestur fái notið sín á eigin forsendum.
- ✳ upplýfting og skemmtun sé við hæfi hvers og eins.

3.5 Búsetuþjónusta fyrir börn

Á árinu 2015 var eitt ungmenni yngri en 18 ára í búsetuþjónustu, samkvæmt sérstökum samningi milli búsetudeildar og Barnaverndarstofu um öryggisvistun sem fjallað er um í kafla 2.5.

4. Fullorðnir og fjölskyldur þeirra

4.1 Ráðgjöf

Fatlaðir einstaklingar sem búa hjá foreldrum eða í búsetu með þjónustu hafa aðgang að sérhæfðri ráðgjöf hjá félagsþjónustunni. Ráðgjöfin snýr að ýmsu því sem varðar búsetu, fjármál, atvinnumál og önnur persónuleg mál. Um það bil 100 einstaklingar og fjölskyldur þeirra voru í tengslum við ráðgjafa á árinu og fengu ráðgjöf.

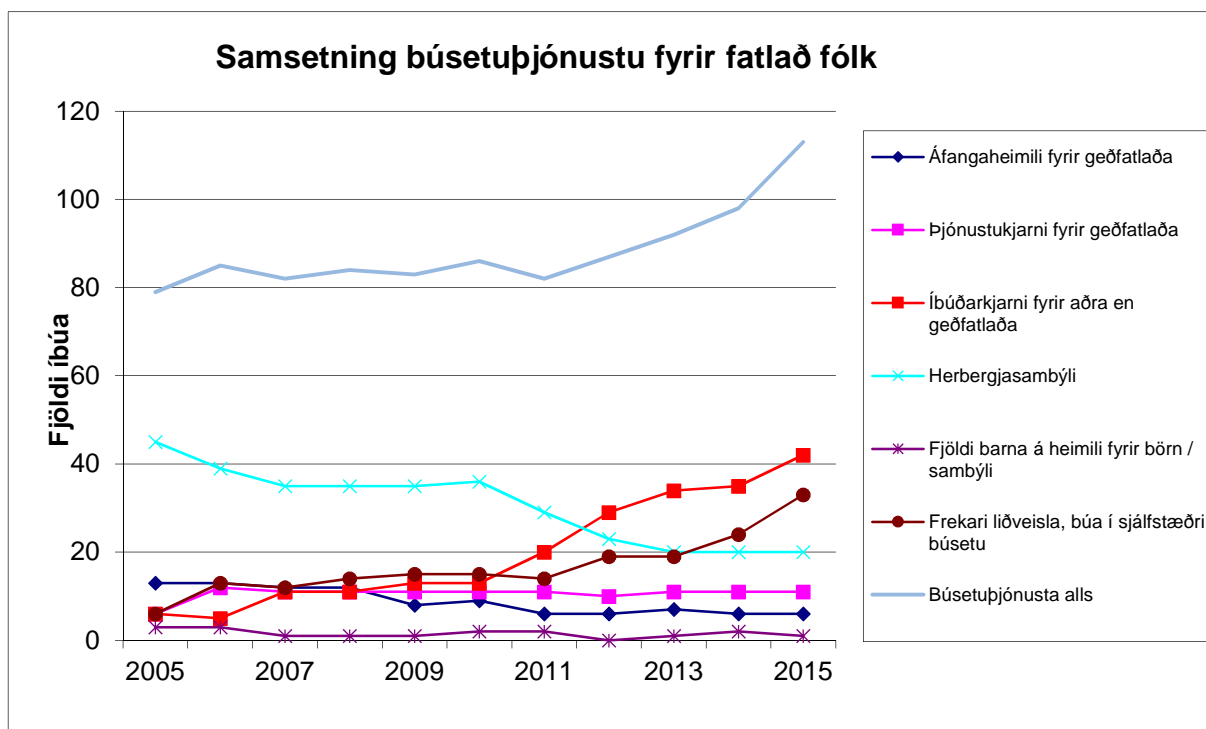
Áhersla hefur verið lögð á að fatlað fólk sem fær þjónustu á heimili sínu eigi tengilið á fjölskyldudeild þar sem viðkomandi getur komið óskum sínum um aðstoð og annað í daglegu lífi á framfæri. Ráðgjafinn er í mikilli samvinnu við Búsetudeild. Síðari ár hefur samvinna við réttindagæslumann fatlaðra aukist jafnt og þétt. Fulltrúar Fjölskyldudeildar sitja í teyllum sem mynduð hafa verið um búsetu og ýmis önnur samstarfsverkefni. Ráðgjafar í málefnum fatlaðs fólks veita öðrum deildum og þjónustustofnunum bæjarins ráðgjöf varðandi þarfir og aðstoð við fatlað fólk sem þangað sækja þjónustu. Auk þess er mikil samvinna við aðrar stofnanir sem veita sameiginlegum notendum þjónustu, bæði á Akureyri og annars staðar á landinu.

Eins og áður hafa starfsmenn fjölskyldudeildar tekið þátt í verkefni á landsvísi sem snýr að samskiptum kynjanna. Unnið er út frá kennsluefninu „Verum örugg“ sem María Jónsdóttir, félagsráðgjafi bjó til og hefur gefist vel. Ungt fatlað fólk sem sækir ráðgjöf á fjölskyldudeild fær fræðslu út frá efninu þar sem mikil áhersla er lögð á kynheilbrigði og samskiptareglur. Að auki hafa sjö einstaklingar fengið víðtæka fræðslu og kennslu á sl. ári.

4.2 Búsetuþjónusta

Sértæk búsetuþjónusta fyrir fatlað fólk er mjög fjölbreytt. Á síðasta ári nutu 76 einstaklingar þjónustunnar. Þar af bjuggu sex á áfangaheimili sem er tímabundin búseta fyrir fólk með geðraskanir, þar er veittur stuðningur og aðstoð sem miðar að því að fólk geti lifað án eða með lítilli aðstoð í framtíðinni. Aðrir búa í þjónustukjörnum eða sambýlum. Að auki voru 33 einstaklingar sem fengu sértæka heimaþjónustu/frekari liðveislu sem er meira en 10 klst. á viku en um þá þjónustu var fjallað sérstaklega. Sameiginlegt öllum þeim sem fá þessa þjónustu er að þeir hafa farið í SIS mat þar sem lagt er mat á þörf fyrir aðstoð og fær Akureyrarbær greitt úr Jöfnunarsjóði samkvæmt niðurstöðu þess.

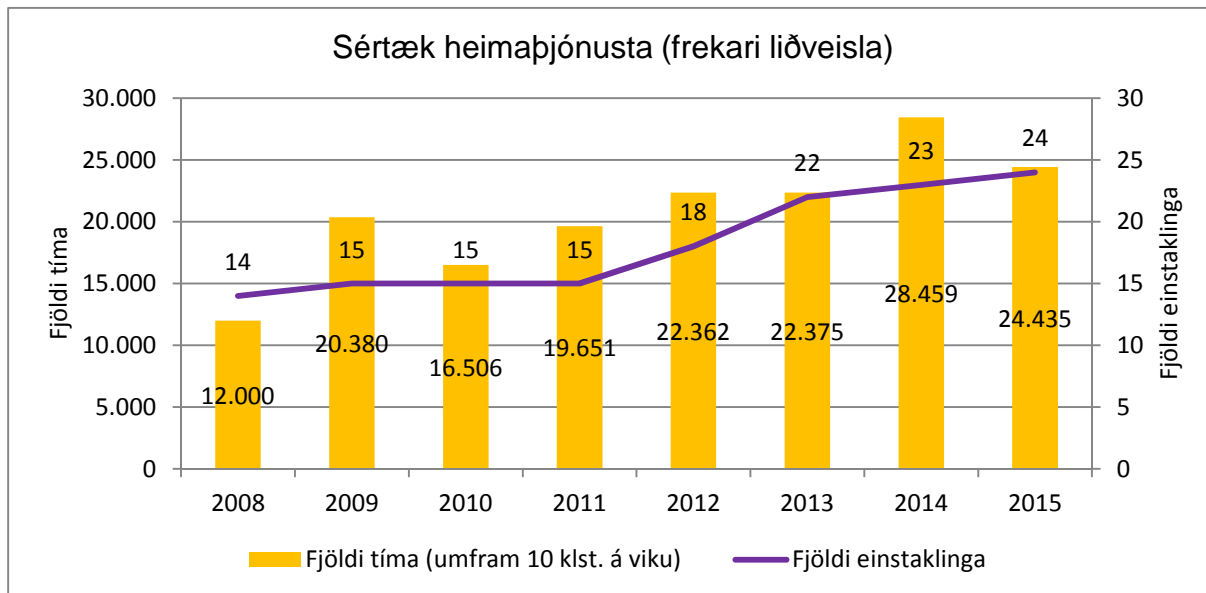
Á mynd 3 má sjá hver þróunin hefur verið í búsetumálum fatlaðs fólks síðustu 10 ár en helsta breytingin er að þeim fækkar sem búa á sambýlum en fjölga sem búa í þjónustukjörnum og einnig fá fleiri íbúar frekari liðveislu eða aðstoð meira en 10 tíma á viku.



Mynd 3

4.2.1 Sértek heimþjónusta

Árið 2015 fengu 35 einstaklingar sértæka heimþjónustu (frekari liðveislu) á Akureyri og einn utan Akureyrar, en Akureyrarbær sér um að veita þá þjónustu. Af þeim voru 24 sem fengu meira en 10 klst. þjónustu á viku.



Mynd 4

Eins og sjá má á mynd 4 hefur orðið töluverð aukning í sértækri heimþjónustu (frekari liðveislu) á undanförunum árum. Sífelld fleiri sem fatlast seinna á lífsleiðinni kjósa að búa heima í stað þess að flytjast á stofnun þrátt fyrir mikla þjónustubörf. Því eru nokkur heimili þar sem veitt er allt að sólarhringsþjónusta alla daga ársins. Ef þörf er á þjónustu heimahjúkrunar er hún skipulögð í samvinnu við heimþjónustu. Aðilar skipta með sér verkum en nokkrum verkum sinna starfsmenn heimahjúkrunar og heimþjónustu saman. Mikil samvinna er við

heimahjúkrun í allmörgum tilfellum. Fækkun tíma á milli ára skýrist af fráfalli tveggja þjónustuþega sem voru með umtalsverða þjónustu.

4.2.2. Þjónustukjarnar og sambýli

Í þjónustukjörnum og sambýlum fær fatlað fólk aðstoð við að halda heimili og taka virkan þátt í samfélaginu eftir getu og óskum hvers og eins. Fyrst eftir að stofnanir eins og Sólborg lokuðu voru keypt stór einbýlishús og þar bjuggu saman í hefðbundnum fjölskylduhúsum fjórir til sjö fatlaðir einstaklingar. Þar sem húsnæðið var ekki byggt með þessa starfsemi í huga voru herbergin lítil og misjöfn að stærð og oftast ekki eitt salerni fyrir alla íbúa og starfsfólk. Við það bættist að í fæstum tilfellum höfðu íbúar eitthvað um það að segja hvort þeir vildu svo náið sambýli. Því hefur það lengi verið baráttumál hagsmunasamtaka fatlaðra að bæta búsetuþjónustu við þennan hóp þannig að hver og einn hafi einkarými sem stenst lágmarkskröfu byggingareglugerðar. Í lok desember 2015 var þó enn búseta í fjórum herbergjasambýlum. Eitt húsið tóku ættingjar og talsmenn íbúa á leigu fyrir þeirra hönd og er því ekki eitt af úrræðum Akureyrarbæjar þó svo það sé talið með hér þar sem þjónusta þar er veitt af bæjarfélaginu. Tvö voru byggð sem sambýli, að Hafnarstræti 16 og Snægili 1, á níunda áratug síðustu aldar og þóttu þá mikið framfaraspor. Í þeim húsum eru öll herbergin rúmgóð og í öðru eru salerni og baðaðstaða inn af herbergjum. Þriðja húsið er hefðbundið fjölskylduhús þar sem fimm fullorðnir einstaklingar búa saman.

Þjónustukjarnar eru nokkrar íbúðir sem eru undir sama þaki eða stutt á milli þeirra. Í sumum tilfellum er sameiginlegt rými fyrir íbúa og/eða starfsmannaaðstaða. Mjög misjafnt er hversu mikla þjónustu og stuðning íbúarnir fá en það fer eftir þörfum hvers og eins. Þeir sem þurfa minnstu þjónustuna fá aðeins stuðning nokkrum sinnum í viku, aðrir þurfa mun meira. Þrír einstaklingar í þjónustukjarna eru í öryggisvistun þ.e. hafa verið dæmdir til hennar. Íbúðirnar eru sérstaklega hannaðar með þetta í huga auk þess sem mönnun tekur mið af þeirri þjónustu. Til að mæta misjöfnum þjónustuþörfum er gerður þjónustusamningur við íbúa þar sem fram kemur hversu mikinn stuðning hver og einn þarf bæði innan og utan heimilis, við hvaða verkefni og hversu oft. Undanfarin ár hafa nokkrir einstaklingar, sem þurfa umtalsverða þjónustu, flust nálægt þjónustukjarna. Á þann hátt er hægt að veita ráðgjöf, þjónustu, stuðning og öryggi sem felst í því að vera í mikilli nálægð við sólarhringsþjónustu án þess að flytja inn í þjónustukjarnann.

Unnið er samkvæmt hugmyndafræði valdeflingar og þjónandi leiðsagnar en þá er lögð áhersla á að leita eftir vilja einstaklingsins og láta valdið í hans hendur. Stuðningurinn er framkvæmdur á forsendum þess sem hann fær en ekki þess sem veitir.

Í töflu 6 sést hvaða þjónustukjarnar og sambýli hafa verið starfrækt frá árinu 2012, hversu margir búa á hverjum stað og fjöldi stöðugilda. Fjölgun varð á stöðugildum sem m.a. má rekja til nýs búsetukjarna og nýs einstaklings í öryggisgæslu.

		2013		2014		2015	
Tegund búsetu		Íbúar	Stöðu- gildi	Íbúar	Stöðu- gildi	Íbúar	Stöðu- gildi
Klettatún	Íbúðakjarni	7	8	8	8	8	8,5
Borgargil	Íbúðakjarni					6	14
Geislatún	Íbúðasambýli	4	9,9	5	9,9	5	9,9
Hafnarstræti	Herbergjasambýli	4	9,1	5	9,1	5	9,1
Jörvabyggð	Herbergjasambýli	5	2	6	2	5	2
Þrastarlundur	Íbúðasambýli	7	16	7	16	7	16
Snægil	Herbergjasambýli	6	9,4	6	9,4	6	9,4
Dvergagil	Herbergjasambýli	4	6,5				
Kjalarsíða	Íbúðakjarni	7	9,7	7	9,7	6	7,9
Hafnarstræti	Íbúðakjarni/öryggisgæsla	4	10	9	10	9	16,2
Hamratún	Áfangaheimili	5	4,1	6	4,1	5	4,1
Vallartún	Íbúðakjarni	5	8,6	5	8,6	5	8,6
Skútagil	Íbúðakjarni	6	4,1	6	4,1	5	4,1
Búsetuþ. við Glerá	Herbergjasambýli	4	3,9	4	3,9	4	3,9
Samtals		68	101,3	74	94,8	76	113,7

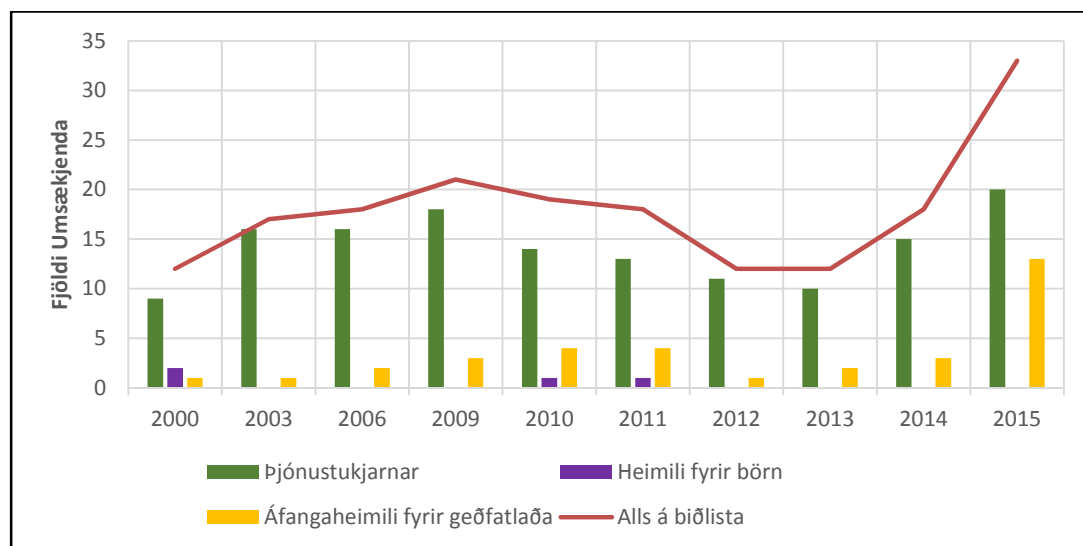
Tafla 6

4.2.3. Áfangaheimili

Í Hamratúni er áfangaheimili fyrir geðfatlað fólk, fimm íbúðir til búsetu og ein íbúð er til sameiginlegrar notkunar. Fimm einstaklingar fengu þjónustu þar árið 2015. Búseta þar er tímabundin og setja íbúar sér markmið með dvölinni sem miðar að því að þeir geti lifað án eða með lítilli aðstoð í framtíðinni. Mikið og gott samstarf er við geðdeild sjúkrahússins á Akureyri sem veitir stuðning og ráðgjöf.

4.2.4. Biðlistar eftir búsetuþjónustu

Á biðlista eftir búsetu var 31 einstaklingur í árslok 2015. Tuttugu voru á bið eftir þjónustukjarna en 13 á bið eftir áfangaheimili. Elstu umsóknirnar eru frá 2007.



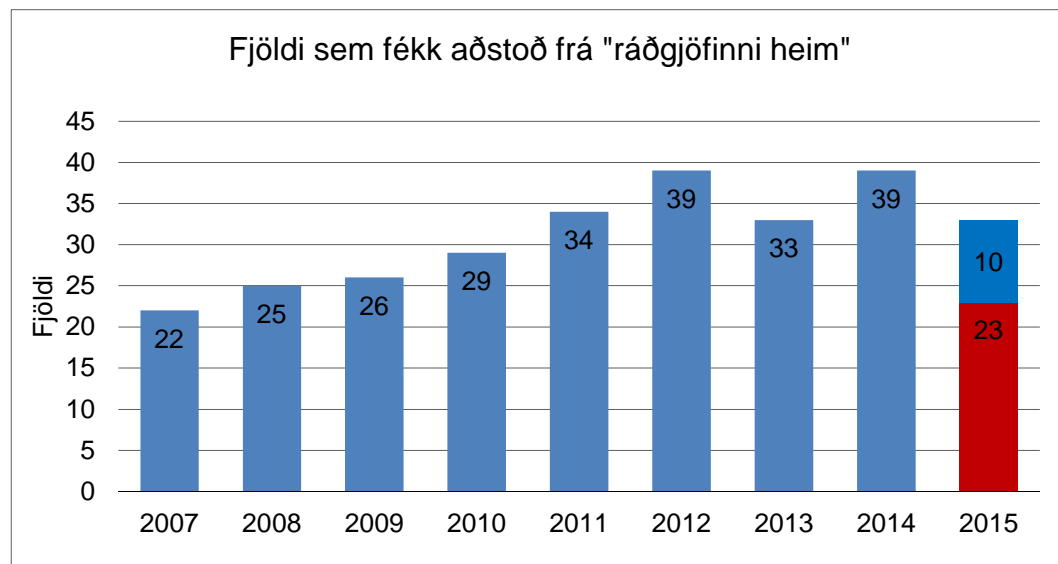
Mynd 6

4.2.5. Stuðningur við búsetu

Langflestir þeirra sem fá sérþjónustu skv. lögum um málefni fatlaðs fólks, búa á Akureyri og áhrif samþættingar sérþjónustunnar við almenna þjónustu eru eðli málsins samkvæmt mest á Akureyri.

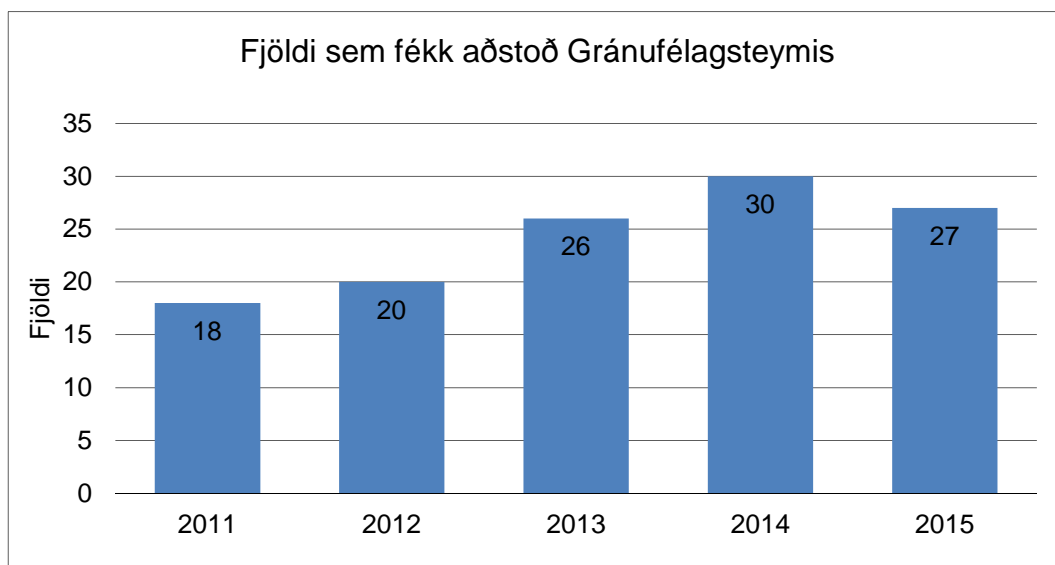
Eins og getið er að framan hefur verið unnið að því að auka og þétta samvinnu heimahjúkrunar og heimaþjónustu. Sú samvinna nýtist á öllu heilsugæslusvæðinu. Eitt af samvinnuverkefnum heimaþjónustu og heimahjúkrunar eru næturvaktir. Akureyrarbær greiðir helming kostnaðarins sem telst félagsleg heimaþjónusta og heimahjúkrun (heilsugæslustöðin) hinn helminginn. Í sumum tilfellum er um föst innlit að ræða en í öðrum tilfellum hringir fólk eftir aðstoð þegar þörf er á. Sumir sem nota þessa þjónustu eru fatlaðir íbúar í þjónustukjöörnum eða sjálfstæðri búsetu (fá frekari liðveislu) og hefur reynst vel.

Stöðug þróun hefur verið í heimaþjónustu Akureyrarbæjar og eitt dæmi þess er það sem kallað er ráðgjöfin heim. Þjónustunni er ætluð fullorðnum fötluðum einstaklingum í sjálfstæðri búsetu. Markmið þjónustunnar er að veita faglega ráðgjöf og aðstoða einstaklinga með fötlun af margvíslegum toga við að takast á við ýmis verkefni daglegs lífs bæði á heimili og úti í samfélaginu. Mikil áhersla er lögð á valdeflingu þ.e. ráðgjafinn veitir stuðning og fræðslu sem miðar að því að notendur þekki rétt sinn og möguleika til þátttöku í samfélaginu og öðlist meira vald yfir lífi sínu. Á árinu 2015 fengu 33 einstaklingar þjónustu ráðgjafarinnar heim, 23 konur og 10 karlar.



Mynd 7

Gránufélagsteymi er hluti af almennri félagslegri heimaþjónustu og er fyrir einstaklinga með geðfötlun og viðvarandi vímuefnavanda. Þjónustan felst í því að starfsmenn eru til aðstoðar frá kl. 10:00 til kl. 22:00 alla daga vikunnar. Unnið er eftir hugmyndafræði skaðaminnkandi nálgunar en hún felst í því að draga úr heilsufars-, félags- og efnahagslegum afleiðingum vímuefnaneyslu. Íbúarnir þurfa mjög mismunandi þjónustu en reynt er að mæta hverjum og einum þar sem hann er staddur. Á árinu 2015 fengu 27 einstaklingar þjónustu frá Gránufélagsteyminu og hefur fjöldinn minnkað frá 2014. Allir þjónustunotendur eru karlar. Mjög misjafnt er hversu mikla þjónustu hver og einn fær og er breytilegt eftir tímabilum.



Mynd 8

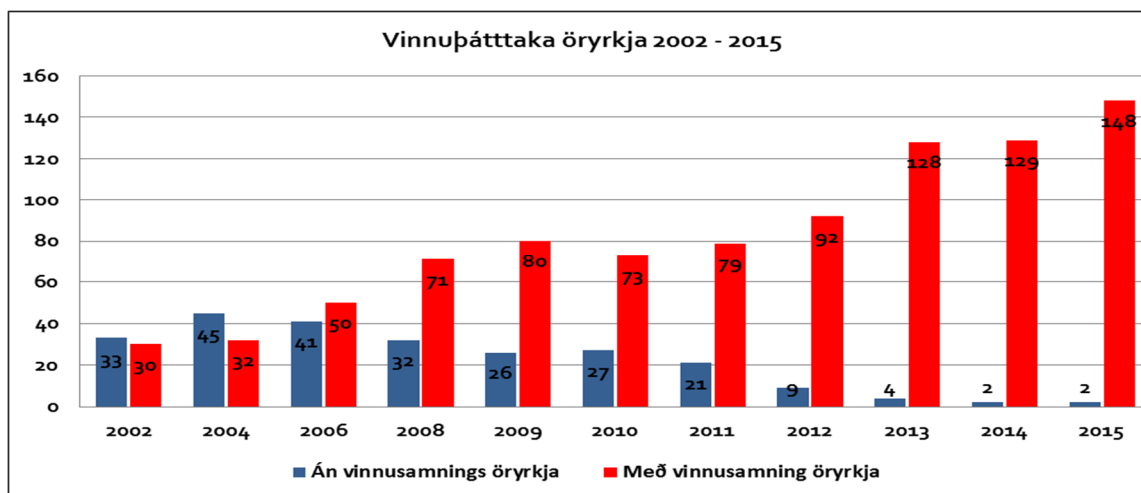
Starfandi er fagteymi geðlæknis, félagsráðgjafa, þroskaþjálfara og forstöðumanns sem er iðjuþjálfari. Hlutverk þess er að móta þjónustuna og vera til ráðgjafar um það sem upp kemur í starfseminni. Forstöðumaður búsetuþjónustu fyrir geðfatlaða stýrir þjónustunni þó svo að hún sé hluti af félagslegri heimaþjónustu.

4.3 Atvinna með stuðningi

Atvinna með stuðningi (AMS) felur í sér viðtækan stuðning við þá sem hafa skerta vinnugetu vegna andlegrar og/eða líkamlegrar fötlunar. Stuðningurinn felst í aðstoð við að finna starf við hæfi á almennum vinnumarkaði og þjálfun á vinnustað ásamt eftirfylgd. Vinnusamningar öryrkja eru iðulega notaðir til að auðvelda aðkomu að vinnumarkaði. Á árinu 2015 bárust 42 umsóknir um atvinnu með stuðningi. Í vinnu á almennan vinnumarkað fóru 42 þar af skiptu átta einstaklingar um starf á árinu. Af þessum 42 voru fjórir áður í starfsþjálfun á PBI.

Í lok árs voru 32 á biðlista eftir aðstoð AMS sem er örlítill fjölgun frá fyrra ári. Árið 2015 voru gerðir 46 nýir vinnusamningar öryrkja sem var mikil fjölgun frá fyrra ári. Í heildina voru 148 samningar í gildi á árinu.

Á mynd 9 sést að á árinu 2015 voru 150 einstaklingar sem nutu aðstoðar AMS á vinnumarkaði vegna varanlegrar vinnu. Aðstoð vegna sumarvinnu fengu 49 einstaklingar á Akureyri 20 ára og eldri og auk þess þrír einstaklingar utan Akureyrar eða alls 52 sem er fækkun frá fyrra ári. Af þessum 52 hafa 17 einstaklingar fengið vinnu í kjölfar sumarvinnunnar.



Mynd 9

4.3.1 Styrkir til náms og verkfæra- og tækjakaupa

Styrkir til náms- og tækjakaupa eru veittir skv. 27. gr. Laga um málefni fatlaðs fólks. Styrkir til greiðslu námskeiðs- og skólagjalda voru látnir ganga fyrir styrkjum til tækjakaupa. Alls bárust 36 gildar umsóknir frá 36 einstaklingum á árinu.

Alls fengu 22 einstaklingar styrk vegna náms og einn vegna tækjakaupa og tveir fengu bæði styrk vegna náms og tækjakaupa, alls 25. Heildarupphæð sem sótt var um var kr. 5.365.340 en úthlutað var kr. 1.642.000.

4.4 Plastiðjan Bjarg-Iðjulundur



Plastiðjan Bjarg-Iðjulundur (PBI) starfar skv. lögum um málefni fatlaðs fólks nr. 59/1992. Í 9. grein kemur fram að starfrækja skuli verndaða vinnustaði og önnur ákvæði laganna kveða á um að fólk með fötlun skuli njóta félagslegrar hæfingar og endurhæfingar í þeim tilgangi að draga úr áhrifum fötlunar og auka hæfni þess til starfa og þátttöku í daglegu lífi.

PBI er starfsþjálfunarstaður auk þess að vera vinnustaður fyrir fatlað fólk í ótímabundinni ráðningu. Meginuppistaða verkefna er létt iðnaðarframleiðsla. Framleiðsluvörur eru m.a. raflagnaefni, mjólkursíur, kerti, búfjármerki, rúmfatnaður, skilti og vettlingar. Stærsta þjónustuverkefnið er móttaka á einnota drykkjarvöruumbúðum fyrir Endurvinnsluna hf.

Starfsendurhæfing og starfsþjálfun

Á árinu 2015 voru 41 einstaklingar í starfsþjálfun, í stað 37 árið áður, 27 karlar og 14 konur. Af þeim fengu þrír starf á vegum Atvinnu með stuðningi, einn fór í ótímabundna ráðningu, einn fór í nám, einn hætti vegna flutninga frá Akureyri og fimm hættu og er staða þeirra óþekkt. Fólk sem kemur á PBI er vísað í starfsþjálfun frá ýmsum stöðum, s.s. geðdeild og endurhæfingardeild FSA, búsetudeild, fjölskyldudeild, VMA, Vinnumálastofnun, Starfsendurhæfingu Norðurlands og VIRK. Frá VMA komu fjórir nemar í starfsþjálfun.

Laun eru greidd skv. starfsmati Hlutverks - samtaka um vinnu og verkþjálfun, en matið er ætlað til að meta vinnugetu og ákvarða röðun í launaflokka.

Ótímabundin ráðning

Í ótímabundinni ráðningu (áður kölluð vernduð vinna) voru alls 24 einstaklingar árið 2015, 12 karlar og 12 konur. Hámarksstarfshlutfall er 50% en lágmark 20%.

Í ótímabundinni ráðningu fá starfsmenn laun skv. starfsmati og eru félagsmenn í Einingu Iðju.

Með 30% laun voru sjö einstaklingar, níu voru með 50% laun, sjö voru með 70% og tveir með 90% laun.

Fast starfsfólk

Verkstjórar og yfirmenn voru níu á árinu Af þeim voru fimm í 100% stöðu, einn var í 80% stöðu, og einn í 50% stöðu. Þar að auki er matráður í 66,5% stöðu og starfsmaður í afgreiðslu í 93% stöðu. Auk ofangreindra, starfa Í Endurvinnslunni fimm verkamenn í 100% stöðu auk

verkstjóra. Af þeim er einn á örorkuvinnusamningi og tveir í sérstöku átaki á vegum Akureyrarbæjar. Í lok ársins eru átta manns í verkamannastöðum á PBI, þar af þrír í 100% stöðu, einn í 70% stöðu og aðrir í lægra stöðuhlutfalli. Af þessum átta verkamönnum eru 4 á örorkuvinnusamningum.

Afkoma

Verkefnastaða árið 2015 var ágæt. Heildartekjur PBI voru að fjárhæð kr. 123.712 þúsund í stað 113.714 þúsund árið 2014. Um er að ræða 8,8% aukningu tekna milli ára en tekjur hafa verið að aukast jafnt og þétt á síðastliðnum árum.

Rekstur PBI var 80% af fjárhagsáætlun sem gerð var fyrir rekstrarárið, það skýrist af auknum tekjum en einnig spilar þar inní lægri launakostnaður.

4.5 Skógarlundur - miðstöð virkni og hæfingar



Í Skógarlundi er fötluðu fólki veitt þjónusta í formi hæfingar og iðju, sbr. 26. gr. laga um málefni fatlaðs fólks frá 1992. Markhópur Skógarlundar er fatlað fólk sem ekki hefur getu til að starfa á vinnumarkaði og er á aldrinum 20 til 70 ára. Starfsemin fer fram í vestur og suðurálmum Skógarlundar. Heimasvæði fólks er í annarri hvorri álmunni en það sækir tilboð í báðar álmur hússins og hefur það gefist mjög vel. Í **vesturálmunni** er aðallega fólk sem þarf mikla ummönnun. Þar byggir starfsemin á alhliða skynupplifun, líkamsþjálfun, boðskiptum, félagshæfni og tómstundum. Í **suðurálmum** sækir fólk sem er nokkuð virkt í starfi en þarf eftir sem áður aðstoð við ýmsar athafnir. Megináhersla þar er lögð á skapandi starf.

Á árinu 2015 voru 25 einstaklingar í þjónustu í vesturálmum og 24 voru í þjónustu í suðurálmum.

Markmið Skógarlundar/Birkilundar eru:

- ✳ Einstaklingur upplifi vellíðan og öryggi.
- ✳ Efla frumkvæði einstaklings.
- ✳ Efla alhliða þroska og sjálfstæði einstaklingsins.
- ✳ Viðhalda og auka þá færni sem einstaklingur hefur náð.
- ✳ Einstaklingur útskrifist í starfsþjálfun.

Tölulegar staðreyndir um þjónustu árið 2015

Samtals fengu 49 einstaklingur þjónustu í Skógarlundi á árinu. Þjónustustundir voru 48.880 klukkustundir og fækkaði þeim frá árinu 2014. Flestir notendur voru í þjónustu hálfan daginn þ.e. fjórar klst. en fjórir einstaklingar fengu þjónustu umfram fjórar klst. á dag. Einn einstaklingur sem er eldri en 70 ára fær þjónustu í Skógarlundi.

Þjónustunotendur

Þjónustunotendur eru með mjög fjölbreyttar og miklar þjónustuþarfir. Flestir eru með þroskaraskanir, en einnig eru í þjónustu fólk með seinni tíma heilaskaða, einhverfu og fólk með samþætta sjón- og heyrnarskerðingu. Búsetuform notenda er mismunandi. Flestir búa einir í íbúðum og fá þar þjónustu. Nokkrir deila húsnaði með öðrum fötluðum einstaklingum og aðrir búa í foreldrahúsum.

Starfsmenn

Alls störfuðu 18 starfsmenn í Skógarlundi í 16,3 stöðugildum, auk sumarstarfsmanna. Starfsmannahópurinn er fjölbreyttur, m.a. þroskaþjálfar, iðjuþjálfar, myndlistarkennari, félagsliðar, leikskólakennari og almennir starfsmenn.

4.6 Lautin – félagsmiðstöð

Lautin, dagathvarf fyrir fólk með geðraskanir, er rekin í nafni Rauða kross Íslands – Akureyrardeild, með samstarfssamningi þeirra við Akureyrarbæ og Geðverndarfélag Akureyrar. Markmiðið er að auka á ýmsan hátt stuðning til að rjúfa einangrun, stuðla að tengslamyndun og aðstoða geðfatlaða til virkni í samræmi við eigin getu. Starfsemin er í Brekkugötu 34 og er húsnæðið í eigu Akureyrarbæjar sem leggur það til, ásamt öllu viðhaldi utan sem innan. Verkefnisstjórn setur starfsemi Lautarinnar ramma í samstarfi við forstöðumann og er honum til ráðuneytis. Í verkefnisstjórn sitja fulltrúar frá Akureyrardeild Rauða krossins, Akureyrarbæ og Geðverndarfélagi Akureyrar.

Lautin er opin virka daga kl. 9:30 – 15:45. Auk þess sjá sjálfboðaliðar Rauða krossins um að hafa opið á laugardögum yfir vetrartímann. Dagskrá í Lautinni tekur mið af óskum notenda en dæmi um fasta liði eru húsfundir, klúbbastarf og útivist. Gestir geta keypt hádegismat sem eldaður er á staðnum og árið 2015 voru seldir 2057 matarskammtar eða að meðaltali 9 á dag. Starfsmenn í árslok voru fjórir í þremur stöðugildum. Gestir voru að meðaltali 13 hvern virkan dag árið 2015.

5. Rekstrarafkoma 2015

Þegar litið er yfir reksturinn frá 1997 – 2010 er ljóst að þó halli hafi verið á stundum hefur jafnvægi verið milli útgjalda og þess fjármagns sem fékkst til að reka málaflokkinn. Frá yfirfærslu málaflokksins árið 2011 og 2012 var halli á rekstrinum þótt árið 2012 hafi rekstrarlega komið talsvert betur út en árið á undan. Árið 2013 stóðu tekjur hins vegar undir rekstri, en árið 2014 var verulegur halli á málaflokknum og jókst sá halli enn á árinu 2015 eins og sjá má í töflu 7. Hallann má rekja til þess að framlag Jöfnunarsjóðs til sameiginlegs þjónustusvæðis í Eyjafirði um þjónustu við fatlað fólk lækkaði hlutfallslega á milli árunna 2013 – 2014.

Aukinn rekstarkostnað á árinu 2015 má rekja til mikilla afturvirkra launahækkana m.a. vegna nýs starfsmats, reksturs nýs þjónustukjarna í Borgargili og aukinnar þjónustu við nokkra einstaklinga í brýnni þörf. Að auki breyttist útreikningur á húsnæðiskostnaði sem jók kostnað málaflokksins.

Í töflunni hér að neðan er kostnaðurinn sundurliðaður, niðurstaðan er eins og hún birtist í bókhaldskerfi Akureyrarbæjar en tölur eru námundaðar að næsta þúsundi.

	2011	2012	2013	2014	2015
Ægisgata, sambýli	30.549				
Brálundur, sambýli	62.466				
Hafnarstræti, þjónustukjarni		66.531	69.584	87.827	137.007
Búsetuþjónusta við geðfatlaða	74.205	108.919	116.221	129.612	141.048
Hafnarstræti, sambýli	67.560	69.111	43.238		
Geislatún, íbúðasambýli	63.866	72.407	100.702		
Geislatún íb.samb. og Hafnarstræti samb.				161.748	180.513
Jörvabyggð, sambýli	10.923	12.604	13.168		
Þrastarlundur, þjónustukjarni	117.432	121.195	131.294		
Þrastarlund. þjón.kjarni og Jörvaby. samb.				162.778	205.680
Kjalarsíða, þj.kj.	71.754	80.145	86.551		
Snægil, sambýli	74.188	76.127	69.495		
Snægil samb. og Kjalarsíða þjón.kjarni				177.905	191.245
Dvergagil, sambýli	44.750	47.907	41.582		
Búsetuþjónusta við Glerá		32.722	28.035	34.052	40.917
Klettatún, þjón.kjarni	64.250	67.363	68.042	78.005	84.807
Þjónustukjarni Borgargili					107.665
Húsnæðiskostnaður búsetudeildar			29.191	26.950	52.099
Frekari liðveisla	56.000	62.000	63.500	76.123	105.012
Skammtíðmavistun	53.859	71.777	71.705	83.458	73.689
Stuðningsfjölskyldur	13.787	13.788	16.227	16.227	16.227
Skógarlundur, hæfingarstöð	104.032	117.088	113.382	123.525	125.926
Plastiðjan Bjarg/Iðjulundur	93.921	93.068	94.237	107.844	98.433
Styrkur skv. 27. grein	1.974	1.962	1.474	1.631	1.667
NPA, Notendastýrð þjónusta			13.446	46.442	50.339
Stjórnun og ráðgjöf	59.505	65.384	68.476	72.809	78.068
Ýmis kostnaður	34.231	45.082	17.751	17.924	18.286
Samtals rekstrarkostnaður	1.099.252	1.225.180	1.257.301	1.404.860	1.708.627
Tekjur skv. uppl.	1.055.607	1.200.842	1.260.670	1.309.447	1.555.761
Mismunur gjalda og tekna	-43.645	-24.338	3.369	-95.413	-152.866

Tafla 7

6. Lokaorð

Á árinu 2015 hefur þjónusta við fatlað fólk verið í áframhaldandi þróun og á milli ára fjölgaði notendum í brýnni þörf, með talsverðar þjónustufarir, án þess að fjármunir hafi fylgt frá Jöfnunarsjóði og 9.8 % halli varð því af rekstri ársins.

Þó búið sé að klára mat á yfirfærslu málaflokks fatlaðra yfir til sveitarfélaganna og tryggja aukið fjármagn eru þó nokkur verkefni sem eftir á að klára. Ekki hefur enn tekist að ljúka gerð nýrra laga um málefni fatlaðs fólks og enn á eftir að ganga frá nokkrum stórum málum sem ekki eru inn í samkomulagi um yfirfærsluna. Þar er samkomulag vegna öryggisvistunar það málefni sem skiptir málaflokkinn á þessu svæði miklu máli

Þrátt fyrir að sú þjónusta sem veitt er sé til fyrirmyndar á landsvísu má alltaf gera betur og mikilvægt er að þróa hana í takt við nýjar kröfur, þekkingu og þarfir.