

ÁRSSKÝRSLA 2013



SKÝRSLA SAMEIGINLEGS ÞJÓNUSTSVÆÐIS Í EYJAFIRÐI
UM ÞJÓNUSTU VIÐ FATLAÐ FÓLK

Efnisyfirlit

1.	Inngangur.....	2
2.	Starfsemin 2013.....	3
2.1	Fjöldi þjónustuþega	3
2.2	Samþætting þjónustu/teymisvinna.....	3
2.3	Notendastýrð persónuleg aðstoð (NPA)	4
2.4	Samráðsfundir við Þroskahjálp á Norðurlandi eystra	4
2.5	Öryggisgæsla og vistun	4
2.6	Langtímaáætlun	4
3.	Þjónusta við börn og ungmenni	5
3.1	Snemmtæk íhlutun.....	5
3.2	Umönnunarmat	5
3.3	Stuðningsfjölskyldur.....	6
3.4	Skammtímavistun Skólastíg 5	6
3.5	Heimili fyrir börn	7
4.	Fullorðnir og fjölskyldur þeirra	8
4.1	Ráðgjöf	8
4.2	Búsetuþjónusta	8
4.2.1	Sérstök heimaþjónusta.....	9
4.2.2	Sambyli og þjónustukjarnar.....	9
4.2.3	Áfangaheimili	10
4.2.4	Biðlistar eftir búsetuþjónustu	10
4.2.5	Stuðningur við búsetu.....	11
4.3	Atvinna með stuðningi.....	12
4.3.1	Styrkir til náms og verkfæra- og tækjakaupa.....	13
4.4	Plastiðjan Bjarg-Iðjulundur	13
4.5	Skógarlundur - miðstöð virkni og hæfingar	14
4.6	Lautin – félagsmiðstöð.....	15
5.	Rekstrarafkoma 2013.....	16
6.	Lokaorð	17

1. Inngangur

Þrátt fyrir að þjónusta við fatlað fólk hafi verið viðfangsefni sveitarfélaga í Eyjafirði frá 1. apríl 1996 – 31. desember 2010 hafði formleg yfirfærsla málaflokksins frá ríki til sveitarfélaga 1. janúar 2011 talsverð áhrif. Auk breytinga á lögum um málefni fatlaðs fólks tók í gildi ný reglugerð um þjónustu við fatlað fólk á heimili sínu, svo og ný lög um réttindagæslu fyrir fatlað fólk. Á árinu 2013 var áframhaldandi vinna við innleiðingu og aðlögun nýrra laga- og reglugerða. Vinna við endurmat á yfirfærslu málefna fatlaðs fólks frá ríki til sveitarfélaga hófst á árinu en niðurstaða úr endurmatinu á að liggja fyrir sumarið 2014. Endurmatið byggist bæði á faglegum og fjárhagslegum þáttum og er í samræmi við ákvæði í samkomulagi ríkis og sveitarfélaga frá því í nóvember 2010 en

Sveitarstjórnir Akureyrarbæjar, Eyjafjarðarsveitar, Grýtubakkahrepps, Hörgársveitar og Svalbarðsstranda-hrepps mynda sameiginlegt þjónustusvæði í Eyjafirði um þjónustu við fatlað fólk, þar sem Akureyri er leiðandi sveitarfélag. Stjórn og framkvæmd samningsins er í höndum Akureyrarbæjar en aðildarsveitarfélög hans mynda sérstakt þjónusturáð sem er vettvangur samhæfingar og samráðs vegna þjónustu innan svæðisins. Í þjónusturáði eiga sæti sveitastjórnir allra sveitarfélaganna og formaður er bæjarstjórinn á Akureyri.

Frá gildistöku samnings um yfirtöku Akureyrarbæjar um þjónustu við fatlaða á Eyjafjarðarsvæðinu hefur markmiðið verið að samþætta þjónustu við fatlað fólk annarri félagsþjónustu bæjarins. Markmiðið hefur ávallt verið að veita þjónustu í samræmi við þarfir einstakra notenda fremur en að hún væri bundin við fyrirfram skilgreinda rétt. Jafnframt að samþætta þjónustu við fatlað fólk annarri félagslegri þjónustu. Til að ná þessum markmiðum var þjónustunni skipt upp þannig að stoðþjónusta og búsetuþjónusta við fatlað fólk og aldraða var samþætt á búsetudeild, og ráðgjafarþjónusta við fatlað fólk var samþætt annarri ráðgjafarþjónustu á fjölskyldudeild. Þessi meginskipting hefur haldið sér þó svo ýmsar breytingar hafi verið gerðar í áranna rás.

Samþætting, teymisvinna og einföldun á þjónustu við fatlað fólk og fjölskyldur þeirra hefur verið það sem Akureyrarbær hefur lagt áherslu á í þeim tilgangi að gera fólki kleift að búa þar sem það kys og fá viðeigandi stuðning til virkni og þátttöku í samfélaginu.

2. Starfsemin 2013

Hér á eftir verður gerð grein fyrir starfseminni árið 2013 auk þess sem í nokkrum tilvikum er samanburður við upplýsingar frá fyrri árum.

2.1 Fjöldi þjónustuþega

Í töflu 1 hér að neðan sést fjöldi fatlaðra barna, flokkuð eftir umönnunarmati. Flokkur 1-3 eru þeir flokkar sem börn með staðfesta fötlun raðast í en í 4. og 5. flokk eru börn með vægari frávik eða börn sem eru í greiningarferli og fötlun hefur enn ekki verið staðfest. Um er að ræða svipaðan fjölda barna og verið hefur síðustu ár.

Börn á skrá 2013 - skipt eftir lögheimili						
	Umönnunarflokkar					
	1	2	3	4	5 Annað	Alls
Akureyri	6	59	62	9		136
Eyjafjarðarsveit		2				2
Grýtubakkahreppur		1	2			3
Hörgársveit		3				3
Svalbarðstrandahreppur			1			1
Samtals	6	65	65	9		145

Tafla 1

Samræmt mat á landsvísu, SIS mat, var sett af stað 2009 – 2010 þá sem rannsóknarverkefni. Árið 2011 og 2012 fór fram endurmat á þeim hóp sem var metinn með flóknar og óvenjulegar þjónustuþarfir. Í árslok 2012 höfðu 86 einstaklingar sem voru í þjónustu farið í SIS mat, allir frá Akureyri nema einn úr Svalbarðstrandahreppi. Á árinu 2013 var gert mat á þeim einstaklingum sem voru að koma nýir inn í þjónustu, þar sem þjónusta var að aukast og einnig hjá hópi ungmenna sem hafði til þess aldur og þjónusta var að aukast verulega hjá. Í árslok voru 108 í þjónustu sem höfðu farið í SIS mat.

SIS flokkar	12A	12B	12	11	10	9	8	7	6	5	4	3	2	1	Alls
fj. einst. 2012	7	4	2	3	15	8	4	7	4	5	16	6	4	1	86
fj. einst. 2013	7	5	4	6	16	15	5	9	4	7	18	6	5	1	108

Tafla 2

SIS matið er þannig uppbyggt að flokkarnir eru 12 og einnig er metin sérstök þjónustuþörf vegna heilsu og atferlis. Flokkar 4-12 eru þeir flokkar sem sérstakar fjárveitingar koma úr Jöfnunarsjóði sveitarfélaga. Kostnaðargreining út frá þessu mati var kynnt á árinu 2011 og gert er ráð fyrir því að skipting fjármagns milli sveitarfélaga verði út frá þessu kostnaðarmati að hluta til 2012 og 2013 en að fullu 2014.

Alls voru u.þ.b. 460 alls á skrá sem fengu einhverja sérhæfða þjónustu út frá lögum um málefni fatlaðs fólks. Þeir fullorðnu einstaklingar sem ekki hafa farið í SIS mat eru rúmlega 200. Þó margir hafi farið í mat 2013 þá eru enn þó nokkrir sem eru á biðlista eftir mati. Ekki er þó gert ráð fyrir að allir fari í SIS mat sem fá sérhæfða þjónustu úr málaflokki fatlaðra, það á við þá einstaklinga sem eru í lítilli þörf fyrir sérhæfða þjónustu. Endurmat á þeim hópi fólks sem fór fyrst í mat verður gert á árinu 2014.

2.2 Samþætting þjónustu/teymisvinnu

Samvinna fagaðila sem koma að þjónustu við fatlað fólk er mikilvæg og samþættingu er beitt í auknum mæli. Fjölskyldur og hin ýmsu kerfi sveitafélagsins vinna saman að því að útbúa heppilega lausn fyrir hvern og einn.

Þegar þjónustu við fötluð börn og fjölskyldur þeirra er komin á er unnið í teymisvinnu. Hún felur í sér að allir þjónustu- og meðferðaraðilar sem koma að hverju barni vinna saman. Reglulega er fundað og miðast fjöldi teymisfunda við þarfir barnsins, fjölskyldu þess og meðferðaraðila. Um getur verið að ræða fundi sem eru tvisvar til þrisvar á ári til þess að aðilar hittist einu sinni í mánuði. Í þessari teymisvinnu eru ráðgjafar Fjölskyldudeildar oftast í hlutverki tengla sem hafa yfirumsjón með teymisvinnunni. Teymisvinna gefur öllum aðilum betri yfirsýn yfir þarfir barnsins og þá þjónustu sem barnið og fjölskylda þess þarf á að halda. Í þessari teymisvinnu er mikil samvinna milli sérfræðinga í skólaþjónustu og ráðgjafa í málefnum fatlaðra. Teymisvinna heldur í mörgum

tilfellum áfram þegar ungmenni fara í framhaldsskóla og hefur verið að aukast síðustu ár, sérstaklega í þeim málum þar sem um flóknar þjónustuþarfir er að ræða.

Teymisvinna í málefnum fullorðins fólks hefur verið til staðar og í seinni tíð hafa fleiri og fleiri mál verið unnin þannig. Þá kemur þjónustukerfið allt að borðinu og fundnar eru bestu hugsanlegu lausnir fyrir einstaklinginn. Þjónustuþeginn, eða fulltrúi hans, tekur þátt í þessari samvinnu eins og hægt er. Teymisvinna í kring um ákveðna tegund þjónustu, s.s. ákveðnar tegundir búsetuþjónustu eða ákveðin heimili með umfangsmikla þjónustu er mikil og skilar árangri í samhæfðari vinnubrögðum og betri þjónustu.

2.3 Notendastýrð persónuleg aðstoð (NPA)

Sl. ár voru gerðir þjónustusamningar, þar sem fatlað fólk eða foreldrar fatlaðra barna sem töldu hefðbundna þjónustu ekki henta, voru gerðir í formi beingreiðslna í stað þeirrar þjónustu sem þau hafa þörf fyrir. Í desember 2012 samþykkti Akureyrarbær reglur um notendastýrða persónulega aðstoð. Reglurnar byggðu á leiðbeinandi reglum sem gefnar voru út af velferðarráðuneytinu fyrir sveitarfélög að styðjast við. Fyrstu samningarnir sem gerðir voru út frá nýju reglunum voru fjórir vegna fimm einstaklinga og höfðu allir nema einn verið með þjónustusamning áður. Í árslok hafði verið gerður einn samningur í viðbót og verið að vinna að gerð tveggja til viðbótar. Þó reynslan sé stutt þá er ljóst að þetta þjónustuform hentar hópi fólks vel. Á árinu hefur verið þróað það skilaform á upplýsingum sem Akureyrarbær gerir kröfur á varðandi fjárhagsleg skil í samvinnu við fjárreiðudeild bæjarins.

2.4 Samráðsfundir við Þroskahjálpar á Norðurlandi eystra

Reglulegir fundir eru haldnir með fulltrúum Þroskahjálpar. Fulltrúar Akureyrarbæjar koma frá Fjölskyldudeild og Búsetudeild og hefur þetta samráð verið virkt frá 1999. Einnig er samvinna milli Fjölskyldudeildar og fræðslunefndar Þroskahjálpar.

2.5 Öryggisgæsla og vistun

Á árinu gerði búsetudeild og Barnaverndarstofa samning um rekstur öryggisgæslu og vistun fyrir fatlaðan einstakling ásamt því að veita fjölpætta þjónustu sem sértækar þarfir viðkomandi krefðust. Samningurinn er gerður á grundvelli 79. gr. barnaverndarlaga nr. 80/2002, 100 gr. laga um meðferð sakamála nr. 88/2008 og 62. gr. almennra hegningarlaga nr. 19/1940. Hlutverk Barnaverndarstofu er að sjá til þess að úrræðið sé fyrir hendi og fullnægjandi fjármagn fáið til reksturs þess úr ríkissjóði. Hlutverk búsetudeildar er að sjá um framkvæmd þjónustunnar eftir því sem nánar er kveðið á um í samninginum.

2.6 Langtímaáætlun

Samkvæmt ákvörðun bæjarstjórnar Akureyrarbæjar vann búsetu- og fjölskyldudeild, eins og aðrar deildir bæjarfélagsins, langtímaáætlun til 10 ára í þjónustu við fatlað fólk. Vinnan fólst í því að afmarka þann laga- og reglugerðarramma sem deildirnar vinnur eftir, tilgreina hvaða þjónusta deildanna væru lögbundnar og hvaða ekki, auk þess að skilgreina hlutverk, hugmyndafræði og stefnu í málaflokknum. Jafnframt að móta framtíðarsýn í þjónustunni og afmarka fyrirsjáanlegar breytingar og stöðu málaflokksins, helstu magntölur og þróun þeirra til næstu tíu ára. Á grunni þessa var unnin mannvirkjaáætlun og gert kostnaðarmat.

3. Þjónusta við börn og ungmenni

3.1 Snemmtæk íhlutun

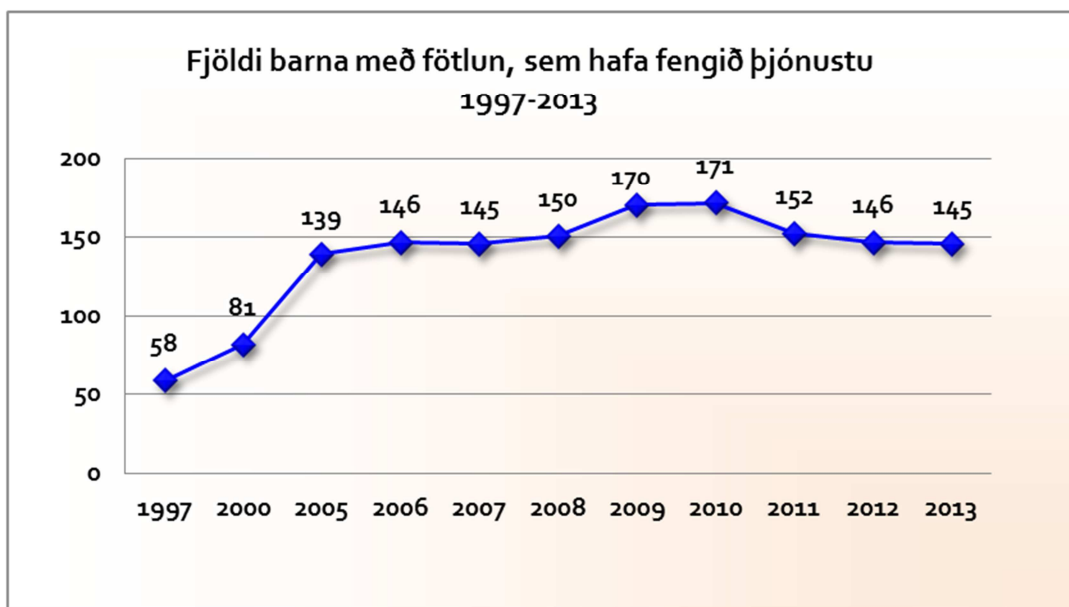
Ráðgjafarþjónusta vegna barna með fötlun hefur verið samþætt annarri ráðgjafarþjónustu vegna barna og fjölskyldna þeirra. Þannig er sérfræðiþjónusta við leik- og grunnskóla veitt á sömu deild og ráðgjöf til fjölskyldna fatlaðra barna. Verkefnum er skipt þannig að almenna ráðgjöfin er oftast fyrsta aðkoma fólks að þjónustunni. Þegar um flóknar fatlanir er að ræða og fleiri úrræði þarf til að fjölskyldan fái nauðsynlega þjónustu, koma starfsmenn með meiri sérfræðipækkingu að málum.

Unnið er eftir hugmyndafræði snemmtækrar íhlutunar. Proska- og leikþjálfun, þroskamöt eru tekin á börnum og uppeldisleg ráðgjöf veitt til foreldra og annarra, svo sem leikskóla og stuðningsfjölskyldna. Leikfangasafn sem búið er sérhæfðum þjálfunargögnum til útláns er starfsrækt. Auk yngstu barnanna hafa öll börn með sérkennslu á leikskólum á svæðinu aðgang að safninu. Eitt barn naut snemmtækrar íhlutunar í heimahúsi á árinu.

Til að ná sem best til allra barna og auka möguleika á að finna börn með sérþarfir og þjónusta þau eru reglulegir samráðsfundir við barnadeild og barnageðdeild Sjúkrahússins á Akureyri og Heilsugæslustöðina á Akureyri.

3.2 Umönnunarmat

Framfærendur fatlaðra og langveikra barna eiga rétt á aðstoð frá Tryggingastofnun ríkisins, ef sjúkdómur, andleg og/eða líkamleg hömlun hefur í för með sér sannanleg tilfinnanleg útgjöld og/eða sérstaka umönnun/gæslu. Fjölskyldudeild gerir tillögur til Tryggingastofnunar varðandi umönnunarmat fyrir börn með fötlun. Á skrá hjá Fjölskyldudeild voru 145 fjölskyldur með umönnunarmat vegna fötlunar barns. Alls 78 umsóknir um umönnunargreiðslur voru unnar á árinu og er það aukning um 25 umsóknir frá 2012. Á eftirfarandi mynd má sjá að fötluðum börnum á svæðinu hefur fjölgað umtalsvert frá því að þjónustan færðist frá ríki til sveitarfélaga hér á svæðinu árið 1997 þó fjöldinn hafi haldist stöðugur síðustu þrjú árin.



Mynd 1

Greiningar og ráðgjafastöð ríkisins hefur að undanfögnu verið að breyta verklagi sínu í þá átt að þrengja viðmið til þeirra sem fá þjónustu á þeirra vegum. Þetta hefur kallað á frekari vinnu og kostnað við greiningarferli í heimabyggð. Tryggingastofnun ríkisins hefur einnig verið að þrengja viðmið þannig að börn, með vægari raskanir á einhverfurófi eru ekki metnir inn í 3. flokk nema um viðbótarerfiðleika sé að ræða hjá þeim.

Fötluð börn raðast í þrjá umönnunarflokka fyrsta, annan og þriðja flokk þar sem mest fötlugu börnin eru í flokki eitt. Flokkun þessara 145 barna er þannig að sex börn eru í 1. flokki, 65 í 2. flokki og 65 í 3. flokki. Í 4. flokki eru nfu börn sem eru metin í sambærilegri stöðu og börn í 3. flokk eða bíða frekari greiningar á Greiningarstöð.

3.3 Stuðningsfjölskyldur

Stuðningsfjölskyldur eru úrræði fyrir fötluð börn og fjölskyldur þeirra. Markmiðið með þessari þjónustu er að létta álagi af foreldrum barna með fötlun þannig að þeir geti sinnt betur öðrum börnum í fjölskyldunni og sjálfum sér. Einnig er oft um að ræða tilbreytingu fyrir fötluð börn sem geta síður en önnur börn nýtt sér almenn tilboð til íþróttaiðkunar og tómstundastarfs.

Á árinu 2013 voru 31 börn með stuðningsfjölskyldu, frá einum til fimm sólarhringa þjónustu á mánuði. Þjónustusólarhringar voru 808. Miðað við árin á undan er um þó nokkra fækkun sólarhringa að ræða en þess ber að geta að gerðir voru NPA samningar við foreldra barna sem áður voru með alls 168 sólarhringa í stuðningsfjölskyldur. Fimm börn voru á biðlista eftir stuðningsfjölskyldu í árslok. Þörf fyrir stuðningsfjölskyldur fer vaxandi.

Stuðningsfjölskyldur - þjónustusólarhringa				Fjöldi barna með stuðningsfjölskyldu			
	2011	2012	2013		2011	2012	2013
Þjónustuflokkur I	344	430	433	Þjónustuflokkur I	12	13	12
Þjónustuflokkur II	426	375	320	Þjónustuflokkur II	15	16	16
Þjónustuflokkur III	29	65	55	Þjónustuflokkur III	1	3	3
Alls	938	870	808	Alls	28	32	31

Tafla 3

3.4 Skammtímvistun Skólastíg 5

Skammtímvistun fatlaðs fólks er stoðþjónusta þar sem fjölskyldur fatlaðra barna eiga kost á því að börnin njóti tímabundinnar dvalar þegar þörf krefur. Sama gildir um ungmenni og fullorðið fatlað fólk sem enn býr í foreldrahúsum. Flestir nýta sér helgarþjónustu en aðrir dvelja allt að viku í senn. Boðið er upp á neyðarvistun ef óvænt atvik koma upp í fjölskyldunni. Skammtímvistun þjónustaði alls 20 einstaklinga á árinu, níu voru yngri en 18 ára en ellefu fullorðnir. Eins og sjá má á mynd 2 hér að neðan hefur notendum skammtímvistunar heldur



fækkað en þeir eru meira fatlaðir og þurfa þar af leiðandi mikla þjónustu. Því hefur ekki orðið mikil fækkun í dvalarsólarhringum.

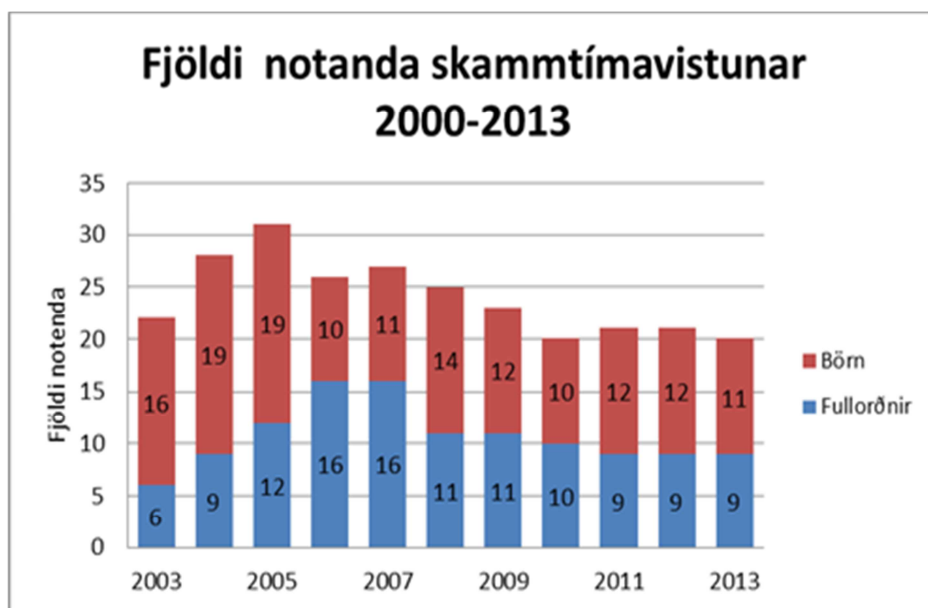
Húsnæði skammtímvistunar við Skólastíg 5 er á þremur hæðum og hentar ekki nægilega vel fyrir starfsemina vegna aðgengis- og öryggismála. Um nokkurn tíma hefur því verið leitað að öðru húsi fyrir starfsemina. Gamli húsmæðraskólinn við Þórunnarstræti var keyptur og hönnun hófst á árinu og gert er ráð fyrir að þangað flytjist skammtímvistun, skólavistun í Árholti og Birkilundi.

Í skammtímvistun er lögð áhersla á að:

- ◆ skapa aðstæður sem gefa fötluðum gestum kost á að kynnast og umgangast aðra gesti í gegnum leik og starf.
- ◆ gestirnir séu þátttakendur í öllum störfum svo sem mögulegt er.
- ◆ þjálfun fléttist inn í leik og dagleg störf og sé sem ósýnilegust.
- ◆ hver og einn gestur fái notið sín á eigin forsendum.
- ◆ upplýfing og skemmtun sé við hæfi hvers og eins.

Lögð er áhersla á fjölbreytni og skemmtun. Þjónustan er skipulögð út frá því að mæta gestum á einstaklingsgrundvelli og nýta þeirra styrkleika. Horft er á mikilvægi þess að viðhalda og auka þá færni sem er til staðar í gegn um leik, útivist, hreyfingu og skapandi starf við hæfi hvers og eins.

Vistunarsólarhringar árið 2013 voru alls 2.001, þar af 80 neyðarvistunarsólarhringar.



Mynd 2



Mynd 3

3.5 Heimili fyrir börn

Á árinu 2013 var eitt barn í búsetuþjónustu, samkvæmt sérstökum samningi milli búsetudeildar og barnaverndarnefndar Eyjafjarðar. Flutti það ásamt öðru ungu fólki í búsetukjarna þar sem veitt var sólarhringsþjónusta.

4. Fullorðnir og fjölskyldur þeirra

4.1 Ráðgjöf

Fatlaðir einstaklingar, sem búa hjá foreldrum eða í sjálfstæðri búsetu, hafa aðgang að sérhæfðri ráðgjöf hjá félagsþjónustunni. Ráðgjöfin snýr að ýmsu því sem varðar búsetu, fjármál, atvinnumál og önnur persónuleg mál. Lögð hefur verið á það áhersla að fólk með fötlun sem býr í sjálfstæðri búsetu (íbúðir, þjónustukjarnar, áfangaheimili, sambýli) eigi tengilið á fjölskyldudeild. Þar getur viðkomandi komið óskum sínum um þjónustu og annað í daglegu lífi, á framfæri við aðila sem er í beinum tengslum og í mikilli samvinnu við veitendur þjónustunnar á Búsetudeild. Þannig á að vera betur tryggt að sjónarmið viðkomandi komi fram og að þjónustan verði í takt við óskir þess sem þjónustuna fær. Eins og áður hefur starfmaður tekið þátt á landsvísu í verkefni sem snýr að samskiptum kynjanna og í framhaldi af þeirri vinnu hefur Fjölmennt boðið upp á námskeið undir heitinu „Sjálfstyrking – valdefling“. Síðari ár hefur samvinna við réttindagæslumann fatlaðra aukist jafnt og þétt.

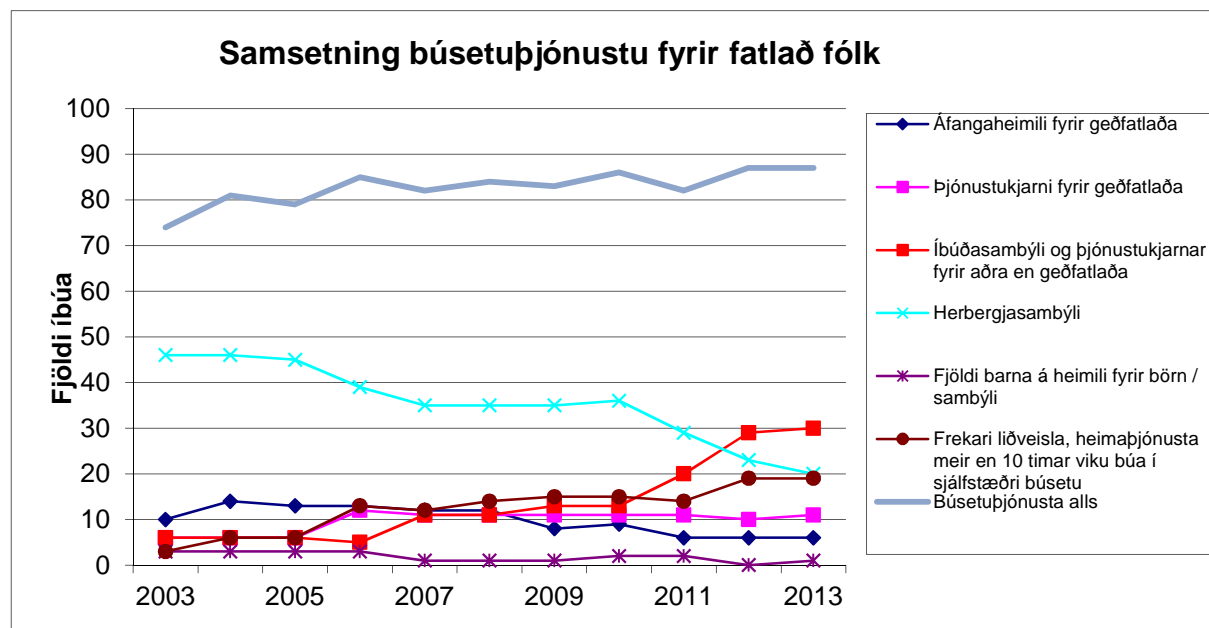
Ráðgjafar í málefnum fatlaðs fólks veita öðrum deildum og þjónustustofnunum bæjarins ráðgjöf varðandi þjónustu og aðstoð við fatlaða einstaklinga sem þangað sækja þjónustu. Auk þess er mikil samvinna við aðrar stofnanir sem veita sameiginlegum notendur þjónustu, bæði á Akureyri og á landsvísu.

Á árinu fengu u.þ.b. 100 einstaklingar ráðgjöf, allt frá 4-6 klst. á mánuði niður í minna en 1 klst. á mánuði.

4.2 Búsetuþjónusta

Sértæk búsetuþjónusta fyrir fatlað fólk tók nokkrum breytingum á árinu 2013, eitt herbergjasambýli var lagt niður og hafinn var undirbúningur að byggingu nýs þjónustukjarna en þar verða sex íbúðir ásamt sameiginlegu rými. Á síðasta ári voru 73 einstaklingar sem nutu sértækrar búsetuþjónustu. Þar af bjuggu sjö í áfangaheimili sem er tímabundin búseta fyrir fólk sem hefur átt við geðraskanir að stríða. Að auki voru 19 einstaklingar sem fengu meira en 10 klst. heimaþjónustu á viku.

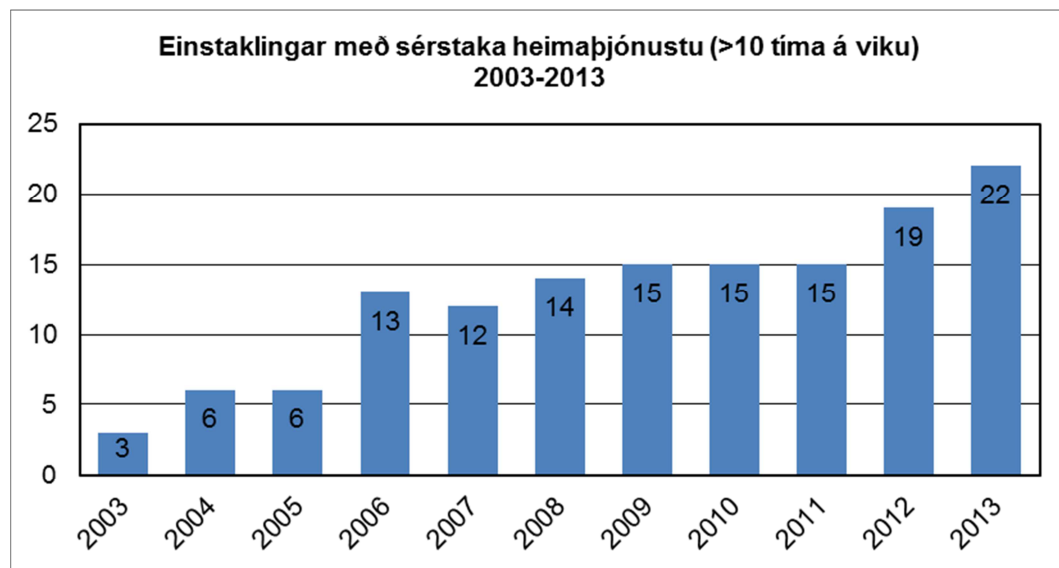
Samkvæmt Stefnu Akureyrarbæjar í búsetumálum fólks með fötlun hefur á undanförunum 10 árum verið unnið að lokun herbergjasambýla. Stefnan sem samþykkt var í bæjarráði 2003 hafði það að markmiði að fyrir árslok 2013 væri hægt að bjóða öllum í búsetu upp á sér íbúðir. Ekki hefur tekist að halda tímaáætlun stefnunnar en um síðustu áramót voru enn eftir þrjú herbergjasambýli á vegum Akureyrarbæjar þar sem 16 einstaklingar búa. Samkvæmt reglugerð um þjónustu við fatlað fólk á heimili sínu nr. 1054/2010 skal allt húsnæði fyrir fatlað fólk sem tekið er í notkun eftir 1. janúar 2011 uppfylla opinber viðmið um stærð íbúða. Jafnframt kemur fram í reglugerðinni að lögð skuli niður í áföngum búseta sem ekki uppfyllir framangreind skilyrði. Í langtímaáætlun búsetudeildar var gerð tillaga um hvernig hægt væri að ná þessum áfanga, ásamt kostnaði við það.



Mynd 4

4.2.1 Sérstök heimaþjónusta

Árið 2013 fengu alls 25 einstaklingar sérstaka heimaþjónustu (frekari liðveislu) á Akureyri og einn í Svalbarðsstrandarhreppi, en Akureyrarbær sér um að veita þá þjónustu. Af þeim voru 22 sem fengu meira en 10 klst. þjónustu á viku.



Mynd 5

Eins og sjá má á mynd 5 hefur mikil aukning orðið í sérstökum stuðningi (frekari liðveislu) á undanförunum árum, aðallega eftir 2005. Fjöldinn segir þó ekki alla söguna því samhliða fjölgun notenda hefur þjónustuþörf aukist.

Sífelld fleiri sem fatlast á lífsleiðinni kjósa að búa heima þrátt fyrir mikla þjónustuþörf í stað þess að flytjast á stofnun. Því eru nokkur heimili þar sem veitt er allt að sólarhringsþjónusta alla daga ársins og í sumum tilfellum er maki á launaskrá eða er með verktakasamning. Er það gert ef það er vilji þjónustuþegans og makans og hefur reynst í sumum tilfellum mjög vel. Ef þörf er á þjónustu heimahjúkrunar er hún skipulögð í samvinnu við heimaþjónustu.

4.2.2. Sambýli og þjónustukjarnar

Í þjónustukjörnum og sambýlum fær fatlað fólk aðstoð við að halda heimili og taka virkan þátt í samfélaginu eftir getu og óskum hvers og eins. Taflan hér að neðan sýnir þróunina sem orðið hefur á sambýlum og þjónustukjörnum þar sem er sólarhringsþjónusta. Stöðugildin og íbúafjöldin er miðaður við 31. desember ár hvert.

Stefnt er að því að loka þeim herbergjasambýlum sem eftir eru eða breyta húsnæðinu þannig að það uppfylli þær kröfur sem gerðar eru til búsetu fólks um einkarými. Á síðasta ári var herbergjasambýlinu í Dvergagili lokað.

Í töflu 4 á næstu blaðsíðu sést hvaða þjónustukjarnar og sambýli hafa verið starfræktir frá árinu 2010, hvað margir búa á hverjum stað auk fjölda stöðugilda. Eitt sambýlið, við Glerá, er húsnæði sem ættingjar fjögurra fatlaðra einstaklinga tóku að leigu og veitir búsetudeild íbúum þjónustu.

Sambýli og þjónustukjarnar

		2010		2011		2012		2013	
	Tegund búsetu	Íbúar	Stöðu- gildi	Íbúar	Stöðu- gildi	Íbúar	Stöðu- gildi	Íbúar	Stöðu- gildi
Pórunnarstræti	Herbergjasambýli	4	3,7						
Dvergagil	Herbergjasambýli	4	7,8						
Ægisgata	Herbergjasambýli	3	4,6	4	4,4				
Ægisgata	Sérbyli	1	5,5	1	4,6				
Brálundur	Herbergjasambýli	2	8,1	2	8,2				
Klettatún	Þjónustukjarni	7	9	7	9	7	8	7	9,2
Geislatún	Íbúðasambýli	5	9	5	9,9	4	9,9	5	9,9
Hafnarstræti	Herbergjasambýli	5	10	5	9,1	4	9,1	5	9,1
Jörvabyggð	Herbergjasambýli	5	2,2	5	1,7	5	2	5	2
Þrastarlundur	Þjónustukjarni	5	11	5	11	7	16	7	15,6
Snægil	Herbergjasambýli	6	9,1	6	10	6	9,4	6	9,0
Dvergagil	Herbergjasambýli	4	5,9	4	6,5	4	6,5		
Kjalarsíða	Þjónustukjarni			7	9,1	7	9,7	7	10,4
Hafnarstræti	Þjónustukjarni					4	10	9	16,6
Hamratún	Áfangaheimili	5	4,1	5	4,1	6	4,1	7	4,1
Vallartún	Þjónustukjarni			5	8,6	5	8,6	5	8,6
Skútugil	Þjónustukjarni	5	4,1	5	4,1	5	4,1	6	4,1
Búsetuþjón. við Glerá	Herbergjasambýli					4	3,9	4	3,7
Samtals		61	94,1	66	100,3	68	101,3	73	102,3

Tafla 4

Til viðbótar við þá þjónustukjarna sem hér eru nefndir eru nokkrir kjarnar, það er að segja nokkrar íbúðir í nálægð við hver aðra þar sem þjónusta er veitt til fatlaðra einstaklinga, sem ekki eru talin með í töflunni. Ekki er skipulögð vakt þar allan sólarhringinn þjónusta sem þangað er veitt telst til almennra eða sérstakrar heimaþjónustu.

4.2.3. Áfangaheimili

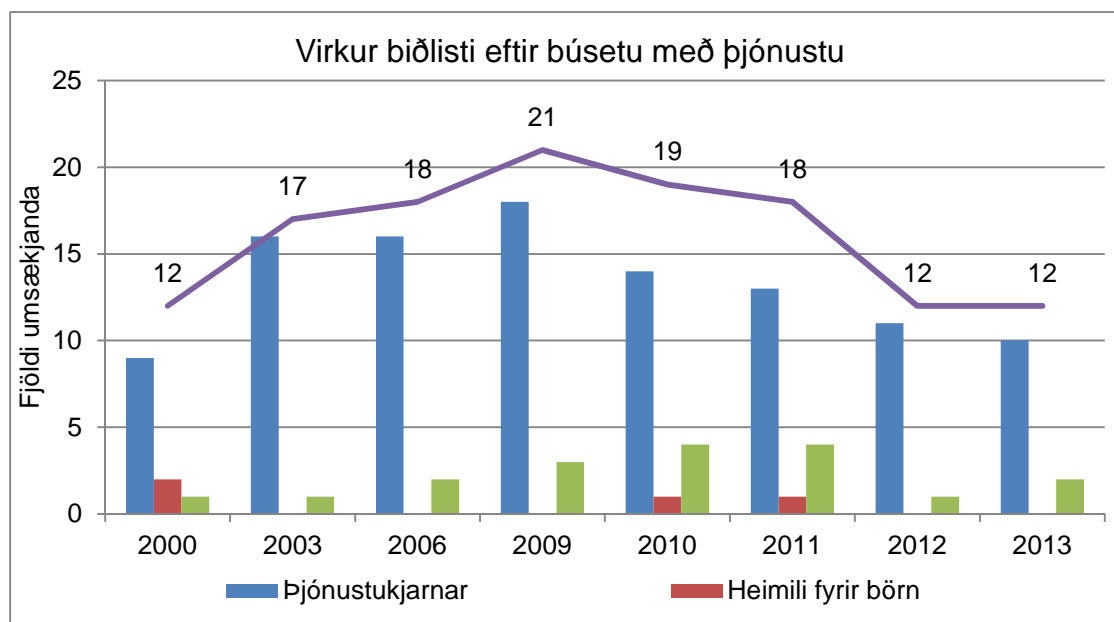
Í Hamratúni er áfangaheimili fyrir geðfatlað fólk, fimm íbúðir til búsetu og ein íbúð er til sameignlegrar notkunar. Sjö einstaklingar bjuggu þar árið 2013. Búseta þar er tímabundin og setja íbúar sér markmið með dvölinni í samstarfi við starfsfólk. Mikið og gott samstarf hefur verið við geðdeild sjúkrahússins á Akureyri og með tilkomu þessara auknu þjónustu var það eftir enn frekar. Sami starfsmannahópur sinnir þjónustukjörnum og áfangaheimilinu.

Til viðbótar við þá þjónustukjarna sem hér eru nefndir eru nokkrir kjarnar, það er að segja nokkrar íbúðir í nálægð við hver aðra þar sem þjónusta er veitt til fatlaðra einstaklinga, sem við teljum ekki með í töflunni. Ekki er skipulögð vakt þar allan sólarhringinn og þjónusta sem þangað er veitt telst til heimaþjónustu, eða sérstakrar heimaþjónustu.

4.2.4. Biðlistar eftir búsetuþjónustu

Á biðlista eftir búsetu voru 12 einstaklingar í árslok 2013. Á virkum biðlista eftir sértæku búsetuúrræði um síðustu áramót voru þrettán einstaklingar. En þá eru ekki taldir þrír einstaklingar sem ekki óska eftir búsetu nú þegar og tveir einstaklingar sem eru í þjónustu annarsstaðar en óska eftir flutningi. Af þeim tólf sem eru á virkum biðlista eru fimm sem hafa fengið úthlutað í nýjum íbúðum sem verða afhentar í árslok 2014.

Á mynd 6 má sjá hvernig umsóknir skiptast eftir búsetuúrræði sem sótt er um. Ekki þurfa allir sérútbúið húsnæði og oft snýst umsókn um búsetu fyrst og fremst að þjónustu. Það er þó ljóst að nokkur hópur umsækjenda mun þurfa sérútbúið húsnæði, til þess að geta flust úr foreldrahúsum. Á árinu var unnið að breyttu verklagi varðandi úthlutun leiguíbúða og frá næsta ári verður sótt um allt húsnæði til húsnæðisdeildar hvort heldur um sérútbúið húsnæði er að ræða eða ekki. Á umsókninni skal þá taka fram hvort þörf er á sértæku húsnæði og þjónustu og verður tekið tillit til þess við úthlutun.



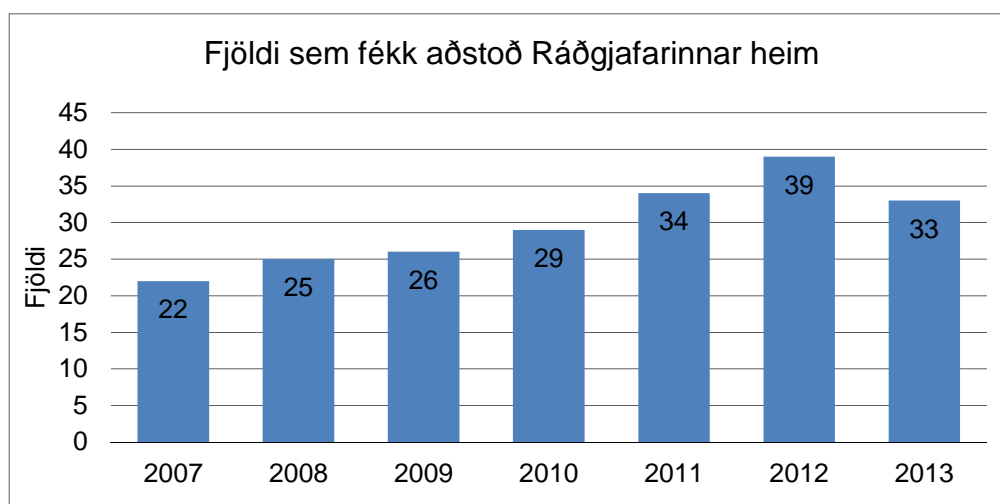
Mynd 6

4.2.5. Stuðningur við búsetu

Langflestir þeirra sem fá sérþjónustu skv. lögum um málefni fatlaðs fólks, búa á Akureyri og áhrif samþættingar sérþjónustunnar við almenna þjónustu eru eðli málsins samkvæmt mest á Akureyri.

Eins og getið er að framan hefur verið unnið að því að auka og þétta samvinnu heimahjúkrunar og heimaþjónustu. Sú samvinna nýtist á öllu heilsugæslusvæðinu. Eitt af samvinnuverkefnum heimaþjónustu og heimahjúkrunar eru næturvaktir. Akureyrarbær greiðir helming kostnaðarins sem telst félagsleg heimaþjónusta og heimahjúkrun (heilsugæslustöðin) hinn helminginn. Í sumum tilfellum er um föst innlit að ræða en í öðrum tilfellum hringir fólk eftir aðstoð þegar þörf er á. Sumir sem nota þessa þjónustu eru fatlaðir íbúar í þjónustukjörnum eða sjálfstæðri búsetu (fá frekari liðveislu) og hefur reynst vel.

Stöðug þróun hefur verið í heimaþjónustu Akureyrarbæjar og eitt dæmi þess er það sem kallað er *ráðgjöfin heim*. Markmið þjónustunnar er að veita faglega ráðgjöf og aðstoð til einstaklinga með fötlun af margvíslegum toga til að takast á við ýmis verkefni daglegs lífs. Mikil áhersla er lögð á valdeflingu þ.e. ráðgjafinn veitir stuðning sem miðar að því að notendur fái meira vald yfir lífi sínu og verði betur í stakk búnir að taka sjálfstæðar ákvarðanir, þekkja rétt sinn og um leið auki lífsgæði sín. Á árinu 2013 fengu 33 einstaklingar þjónustu ráðgjafarinnar heim, 24 konur og 9 karlar.

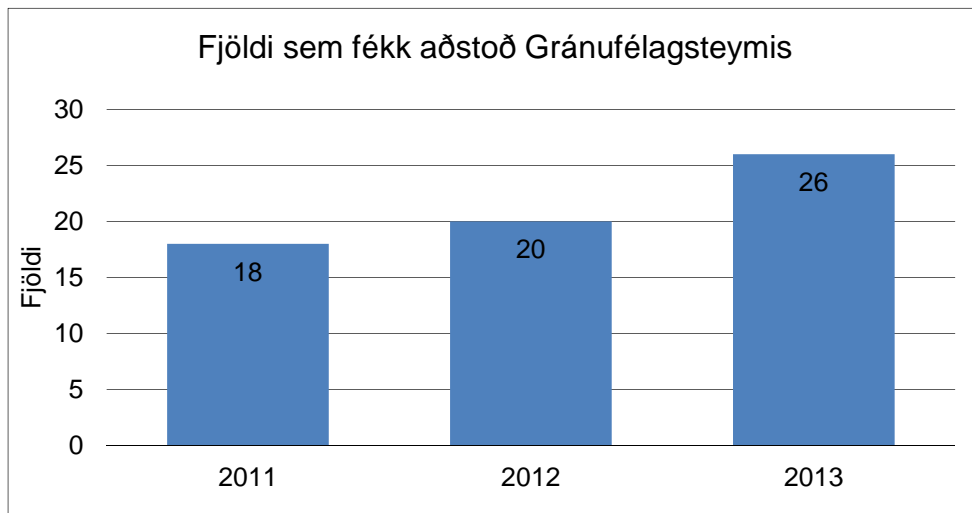


Mynd 7

Jafnframt því að mikil aukning hefur orðið í heimaþjónustu B (frekari liðveislu) hefur einnig orðið mikil aukning í félagslegri heimaþjónustu sveitarfélagsins eins og sjá má á eftirfarandi mynd. Þess ber þó að geta að ekki er eingöngu um fatlað fólk að ræða heldur alla með örorku.

Gránufélagsteymi

Gránufélagsteymi er hluti af almennri félagslegri heimaþjónustu fyrir einstaklinga með geðfötlun og viðvarandi vímuefnavanda. Þjónustan felst í því að starfsmenn eru til aðstoðar frá kl. 10:00 til kl. 22:00 alla daga vikunnar. Unnið er eftir hugmyndafræði skaðaminnkandi nálgunar en hún felst í því að draga úr heilsufars-, félags- og efnahagslegum afleiðingum vímuefnaneyslu án þess að krefjast bindindis. Íbúarnir þurfa mjög mismunandi þjónustu en reynt er að mæta hverjum og einum þar sem hann er staddur. Á árinu 2013 fengu 26 einstaklingar þjónustu frá Gránufélagsteyminu og hefur fjöldinn aukist ár frá ári. Mjög misjafnt er hversu mikla þjónustu hver og einn fær og er misjafnt eftir tímabilum.



Mynd 8

Starfandi er fagteymi geðlæknis, félagsráðgjafa, þroskafjálfa og forstöðumanns sem er iðjuþjálfari. Hlutverk þess er að móta þjónustuna og vera til ráðgjafar um það sem upp kemur í starfseminni. Forstöðumaður búsetuþjónustu fyrir geðfatlaða stýrir þjónustunni þó svo að hún sé hluti af félagslegri heimaþjónustu.

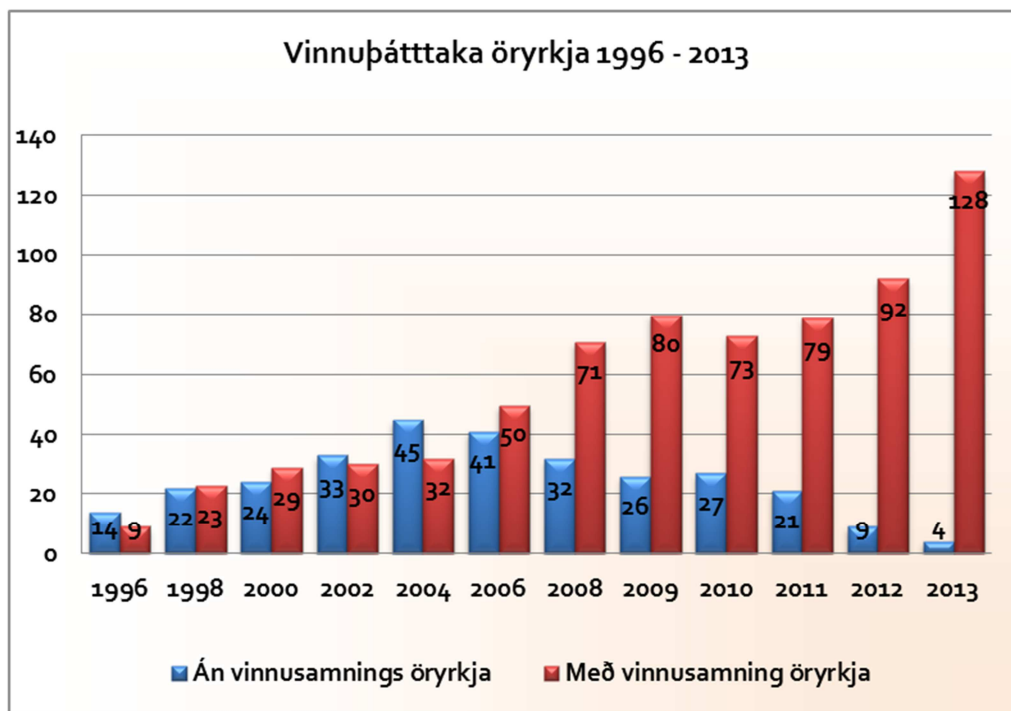
4.3 Atvinna með stuðningi

Atvinna með stuðningi (AMS) felur í sér víðtækan stuðning við þá sem hafa skerta vinnugetu vegna andlegrar og/eða líkamlegrar fötlunar. Stuðningurinn felst í aðstoð við að finna starf við hæfi á almennum vinnumarkaði og þjálfun á vinnustað, ásamt eftirfylgd. Vinnusamningar öryrkja eru iðulega notaðir til að auðvelda aðkomu að vinnumarkaði.

Á árinu bárust 53 umsóknir um atvinnu með stuðningi. Í vinnu á almennan vinnumarkað fóru 49, þar af einn án vinnusamnings öryrkja. Af þessum 49 voru fimm áður í starfsþjálfun á PBI. Í lok árs voru 38 á biðlista eftir atvinnu sem er veruleg fjölgun milli ára.

Árið 2013 voru gerðir 48 nýir vinnusamningar öryrkja. Í heildina voru 128 samningar í gildi á árinu, sjá mynd.

AMS studdi alls 132 á vinnumarkaði 2013 vegna varanlegrar vinnu. Aðstoð vegna sumarvinnu fengu 50 einstaklingar á Akureyri 20 ára og eldri og auk þess fjórir einstaklingar utan Akureyrar eða alls 54. Af þessum 54 hafa 21 einstaklingur fengið varanlega vinnu í kjölfar sumarvinnunnar. Í samanburði við árið 2012 er um að ræða fjölgun umsókna en einnig fjölgun þeirra sem hafa fengið vinnu með aðstoð AMS.



Mynd 9

4.3.1 Styrkir til náms og verkfæra- og tækjakaupa

Styrkir til náms- og tækjakaupa eru veittir skv. 27. gr. laga um málefni fatlaðs fólks. Styrkir til greiðslu námskeiðs- og skólagjalda voru látnir ganga fyrir styrkjum til tækjakaupa. Alls bárust 32 gildar umsóknir frá 29 einstaklingum á árinu.

Alls fengu 25 einstaklingar styrk vegna náms og þrír vegna tækjakaupa. Heildarupphæð sem sótt var um var kr. 2.739.475.- en úthlutað var kr. 1.642.000.

4.4. Plastiðjan Bjarg-Iðjulundur



Plastiðjan Bjarg-Iðjulundur (PBI) er starfsendurhæfingar- og starfsþjálfunarstaður auk þess að vera vinnustaður fyrir fatlað fólk í ótímabundinni ráðningu. Meginuppistaða verkefna er létt iðnaðarframleiðsla. Framleiðslan er m.a. raflagnaefni, mjólkursíur, kerti, búfjármerki, rúmfatnaður, skilti og vettlingar. Stærsta þjónustuverkefnið er móttaka á einnota drykkjarvöruumbúðum fyrir Endurvinnsluna hf.

Starfsendurhæfing og starfsþjálfun

Í starfsendurhæfingu og starfsþjálfun árið 2013 voru alls 45 í stað 53 árið áður, 28 karlmenn og 17 konur. Þó svo að færri hafi verið í starfsendurhæfingu/starfsþjálfun á árinu þá skila þessir einstaklingar fleiri unnum klukkustundum, eða 17.235 í stað 15.797 árið áður.

Í lok desember 2013 voru 28 enn í starfsþjálfun. Af hinum 17 fóru fimm í vinnu á vegum AMS, tveir útveguðu sér sjálfir vinnu, einn fór í skóla, einn fór í annað úrræði í Reykjavík, einn fór á ótímabundinn ráðningarsamning á PBI og sjö hættu og fóru ekki að gera neitt svo vitað sé. Alls fóru 12 manns úr starfsendurhæfingunni í sumarvinnu á vegum Akureyrarbæjar. Sumarvinnan er afar mikilvægt skref í átt að þátttöku á vinnumarkaði. Eins og áður sagði hættu sjö manns án þess að fá aðra úrlausn í atvinnumálum, oft er þar um að ræða fólki með geðsjúkdóma. Eins og áður var fólki vísað í starfsþjálfun frá ýmsum stöðum, s.s. geðdeild og endurhæfingardeild FSA, Búsetudeild, Fjölskyldudeild, VMA, Vinnumálastofnun, Starfsendurhæfingu Norðurlands og VIRK. Frá VMA komu tveir nemar í starfsþjálfun.

Ótímabundin ráðning

Í ótímabundinni ráðningu (áður kölluð vernduð vinna) voru alls 30 á árinu 2013, 15 karlar og 15 konur. Hámarksstarfshlutfall er 50%. Einn starfsmaður lét af störfum vegna aldurs, tveir starfsmenn létu af störfum vegna veikinda, einn hætti og fór á Hæfingarstöðina, einn starfsmaður lést og tveir breyttu starfshlutfalli. Þrír starfsmenn komu í ótímabundna ráðningu úr starfsþjálfun. Í ótímabundinni ráðningu fá starfsmenn laun skv. starfsmati. Í lok desember voru þessir starfsmenn 27 talsins Með 30% laun voru átta manns, 10 voru með 50% laun, sjö voru með 70% og tveir voru með 90% laun.. Starfsmenn eru allir félagar í Einingu - Iðju og nýta rétt sinn til stuðnings félagsins við nám og til orlofsbústaða og ferðalaga.

Fast starfsfólk

Stöðuhlutfall verkstjóra og annarra fastra starfsmanna var 14,60, átta karlar og níu konur. Einn starfsmaður sér um símsvörun, skráningu og skipulag ferliþjónustu í samstarfi við SVA sem greiðir laun fyrir 50% stöðuhlutfall. Aukning hefur orðið á ýmsum samningum við Vinnumálastofnun og fleiri aðila, sérstaklega með tilkomu nýrra verkefna í Endurvinnslunni. Reglulega eru hér nemar í verknámi, t.d. iðjuþjálfanemi sem var hér í fjórar vikur.

Afkoma

Verkefnastaða árið 2013 var mjög góð og aukning varð á sölu flestra afurða. Heildartekjur PBI árið 2013 voru að fjárhæð kr. 107.826 þús. í stað 91.785.523 þús. árið 2012. Þetta er 6. árið í röð sem PBI er innan fjárhagsáætlunar og stöðugur vöxtur hefur verið í tekjum. Frá árinu 2007 hafa tekjurnar aukist um 136% og framlag bæjarins hefur hækkað um 24% meðan að hækkun verðlags er 55%.

4.5. Skógarlundur - miðstöð virkni og hæfingar



Skógarlundur miðstöð virkni og hæfingar

Síðsumars 2013 var starfsemi Skógarlundar sameinuð undir einu þaki. Fram að því fór starfsemi Skógarlundar og þá Birkilundar fram á 3 deildum, sameinaðri deild afþreyingar og fjölfatlaðra einstaklinga, deild skapandi starfs og ungmennadeild sem staðsett var í Birkilundi 10. Í byrjun september var búið að sameina alla starfsemiina í Skógarlundarhúsinu og fóru þeir sem áður voru á ungmennadeild í Birkilundi á deildirnar sem starfandi eru í Skógarlundi. Allir eiga nú heimasvæði í annarri hvorri álmu hússins en sækja tilboð í báðar álmur. Í Skógarlundi og Birkilundi er fötluðu fólki frá 16 ára aldri veitt þjónusta í formi hæfingar og iðju, sbr. 26. gr. laga um málefni fatlaðs fólks frá 1992. Þar segir „Fatlað fólk skal njóta félagslegrar hæfingar og endurhæfingar

í þeim tilgangi að draga úr áhrifum fötlunar og auka hæfni til starfa sem og þátttöku í daglegu lífi. Starfrækja skal sérstakar hæfingar- og endurhæfingarstöðvar, sem og dagvistarstofnanir fyrir fatlað fólk sem geta veitt þroskaþjálfun, iðjuþjálfun og/eða starfsþjálfun.“

Markhópur Skógarlunda/Birkilunda, hæfingarstöðvar er fatlað fólk sem ekki hefur getu til að starfa á vinnumarkaði.

Markmið Skógarlundi/Birkilundi eru:

- Einstaklingur upplifi vellíðan og öryggi.
- Efla frumkvæði einstaklings.
- Efla alhliða þroska og sjálfstæði einstaklingsins.
- Viðhalda og auka þá færni sem einstaklingur hefur náð.
- Einstaklingur útskrifist í starfsþjálfun.

Tölulegar staðreyndir um þjónustu árið 2013

Flestir þjónustunotendur voru í þjónustu hálfan daginn en þrír einstaklingar fengu þjónustu allan daginn allt árið. Ungmennir sem eru í framhaldsskóla fengu þjónustu allan daginn þá daga sem kennsla fór ekki fram í VMA og yfir sumarið. Þjónustunotendur voru 51 og voru þjónustuklukkustundir í hæfingarstöð samtals 52.358. Þjónustuklukkustundum fækkaði frá árinu 2012 en það skýrist með því að á árinu 2013 létust tveir einstaklingar sem sóttu þjónustu í hæfingarstöðina.

Þjónustunotendur

Þjónustunotendur hæfingarstöðvarinnar er breiður hópur og með mjög mismunandi þjónustuþarfir. Flestir eru með þroskahömlun, en einnig er verið að þjóna fólki með seinni tíma heilaskaða, einhverfu og fólk með samþætta sjón- og heyrnarskerðingu. Búsetuform notenda er mismunandi. Flestir búa í eigin íbúðum í þjónustukjörnum eða íbúðasambýlum og nokkrir í herbergjasambýlum. Einnig búa nokkrir í foreldrahúsum.

Starfsmenn

Alls störfuðu 22 starfsmenn auk sumarstarfsmanna, í Skógarlundi / Birkilundi í 17,9 stöðugildum. Starfsmannahópurinn er fjölbreyttur, m.a. þroskaþjálfar, iðjuþjálfar, myndlistakennari, félagsliðar og almennir starfsmenn.

4.6. Lautin – félagsmiðstöð

Lautin, dagathvarf fyrir fólk með geðraskanir er rekin í nafni Rauða kross Íslands – Akureyrardeild, með samstarfssamningi þeirra við Akureyrarbæ og Geðverndarfélag. Markmiðið var að auka á ýmsan hátt stuðning og meðferðarvinnu til að rjúfa einangrun, stuðla að tengslamyndun og aðstoða geðfatlaða til virkni í samræmi við eigin getu.

Um mitt ár 2007 flutti starfsemi Lautarinnar í nýuppgert húsnaði að Brekkugötu 34. Húsið er í eigu Akureyrarbæjar og leggur bærinn húsnaðið til rekstrarins, ásamt öllu viðhaldi utan sem innan. Nýtt húsnaði bætti aðstöðu Lautarinnar verulega og hefur starfsemin verið að þróast jafnt og þétt síðan. Verkefnisstjórn setur starfseminni ramma í samstarfi við forstöðumann og er honum til ráðuneytis. Í verkefnisstjórn sitja fulltrúar frá Akureyrardeild Rauða krossins, Akureyrarbæ og Geðverndarfélagi Akureyrar.

Húsið er opið virka daga kl. 9:30 – 15:45. Auk þess sjá sjálfboðaliðar Rauða krossins um að hafa opið á laugardögum yfir vetrartímann.

Dagskrá í Lautinni tekur mið af óskum notenda en dæmi um fasta liði eru húsfundir, klúbbastarf og útivist. Gestir geta keypt hádegismat sem eldaður er á staðnum.

Starfsmenn í árslok voru fjórir í þremur stöðugildum og er það óbreytt frá árinu 2011. Gestir voru að meðaltali 14 hvern virkan dag árið 2013.

5. Rekstrarafkoma 2013

Þegar litið er yfir reksturinn frá 1997 – 2010 þá er það ljóst að þó halli hafi verið á stundum þá er það þannig að jafnvægi hefur verið milli útgjalda og þess fjármagns sem fékkst til að reka málaflokkinn. Frá yfirfærslu málaflokksins árið 2011 og 2012 var halli á rekstrinum þótt árið 2012 hafi rekstrarlega komið talsvert betur út en árið á undan. Árið 2013 stóðu tekjur hins vegar undir rekstri

Í töflunni hér að neðan er kostnaðurinn sundurliðaður, niðurstaðan er eins og hún birtist í bókhaldskerfi Akureyrarbæjar en tölur eru námundaðar að næsta þúsundi.

	2010	2011	2012	2013
Brálundur, sambýli	30.173	62.466		
Búsetuþjónusta við geðfatlaða	57.594	74.205	108.919	116.221
Búsetuþjónusta við Glerá			32.722	28.035
Dvergagil, sambýli	40.385	44.750	47.907	41.582
Dvergagil, sambýli	46.923			
Geislatún, íbúðasambýli	59.225	63.866	72.407	100.702
Hafnarstræti, sambýli	61.850	67.560	69.111	43.238
Hafnarstræti, þjónustkjarni			66.531	69.584
Jörvabyggð, sambýli	12.698	10.923	12.604	13.168
Kjalarsíða, þjónustkjarni		71.754	80.145	86.551
Klettatún, þjónustkjarni	60.143	64.250	67.363	68.042
Snægil, sambýli	67.266	74.188	76.127	69.495
Þórunnarstræti, sambýli	25.284			
Þrastarlundur, þjónustkjarni	84.576	117.432	121.195	131.294
Ægisgata, heimili f. börn	25.706			
Ægisgata, sambýli	29.923	30.549		
Húsnæðiskostnaður búsetudeildar		12.700	27.230	29.191
Frekari liðveisla	56.000	56.000	62.000	63.500
Skammtíamavistun	53.542	53.859	71.777	71.705
Stuðningsfjölskyldur	11.487	13.787	13.788	16.227
Skógarlundur, hæfingarstöð	98.685	104.032	117.088	113.382
Plastiðjan Bjarg/Iðjulundur	82.170	93.921	93.068	94.237
Styrkur skv. 27. grein	1.581	1.974	1.962	1.474
NPA Notendast. þjónusta				13.448
Stjórnun og ráðgjöf	60.596	59.505	65.384	68.476
Ýmis kostnaður	22.123	21.531	17.852	17.751
Samtals rekstrarkostnaður	987.930	1.099.252	1.225.180	1.257.301
Tekjur skv. uppl.	1.013.017	1.055.607	1.200.842	1.260.670
Mismunur gjalda og tekna	25.087	-43.645	-24.338	3.370

Tafla 5

6. Lokaorð

Á árinu 2013 hefur þjónusta við fatlað fólk verið í áframhaldandi þróun og ýmislegt skýrst varðandi fjármögnun hennar og var rekstrarafkoma ársins innan tekjurammans. Skipan atvinnumála fatlaðs fólks eru ennþá óljós, þ.e. hvort málaflokkurinn verði áfram hjá sveitarfélögum eða færist til Vinnumálastofnunar ríkisins. Hefur það óneitanlega skapað óvissu og haft áhrif á möguleikann til að þróa þjónustuna.

Á árinu urðu breytingar í húsnæðismálum fatlaðs fólks en haldið var áfram að vinna að því að auka einkarými í búsetu eins og reglur kveða á um. Einu herbergjasambýli var lokað, í Dvergagili, auk þess sem hafin var bygging á sex þjónustuíbúðum í Borgargili fyrir ungmenni. Gamli húsmæðraskólinn við Þórunnarstræti var keyptur og hönnun hófst á árinu og gert er ráð fyrir að þangað flytjist skammtímavistun, skólavistun í Árholti og Birkilundi.

Þrátt fyrir að sú þjónusta sem veitt er sé til fyrirmyndar á landsvísu má alltaf gera betur og mikilvægt er að þróa hana í takt við nýjar kröfur, þekkingu og þarfir.

