

ÁRSSKÝRSLA 2012



Mynd: Jón Óskar Ísleifsson

SKÝRSLA SAMEIGINLEGS ÞJÓNUSTSVÆÐIS Í EYJAFIRÐI
UM ÞJÓNUSTU VIÐ FATLAÐ FÓLK

Efnisyfirlit

1.	Inngangur.....	2
2.	Starfsemin 2012.....	3
2.1	Fjöldi þjónustuþega	3
2.2	Samþætting þjónustu/teymisvinna.....	3
2.3	Notendastýrð persónuleg aðstoð – þjónustusamningar.....	4
2.4	Samráðsfundur við Þroskahjálp á Norðurlandi eystra	4
3.	Þjónusta við börn og ungmenni	5
3.1	Snemmtæk íhlutun.....	5
3.2	Umönnunarmat	5
3.3	Stuðningsfjölskyldur.....	6
3.4	Skammtíðavistun Skólastígs 5	6
3.5	Heimili fyrir börn	7
4.	Fullorðnir og fjölskyldur þeirra	7
4.1	Ráðgjöf	7
4.2	Búsetuþjónusta	8
4.2.1	Sérstök heimaþjónusta.....	8
4.2.2	Sambyli og þjónustukjarnar fyrir fólk með þroskahömlun.....	9
4.2.3	Áfangaheimili og þjónustukjarnar fyrir geðfatlað fólk.....	10
4.2.4	Biðlistar eftir búsetuþjónustu	10
4.2.5	Stuðningur við búsetu.....	11
4.3	Atvinna með stuðningi.....	12
4.3.1	Styrkir til náms og verkfæra- og tækjakaupa.....	12
4.4	Plastiðjan Bjarg-Íðjulundur	13
4.5	Skógarlundur/Birkilundur - hæfingarstöð	14
4.6	Lautin – félagsmiðstöð	14
5.	Rekstrarafkoma 2012.....	16
6.	Lokaorð	17

1. Inngangur

Þrátt fyrir að þjónusta við fatlað fólk hafi verið viðfangsefni sveitarfélaga í Eyjafirði frá 1. apríl 1996 – 31. desember 2010 hafði formleg yfirfærsla málaflokksins frá ríki til sveitarfélaga 1. janúar 2011 talsverð áhrif. Auk breytinga á lögum um málefni fatlaðs fólks tók í gildi ný reglugerð um þjónustu við fatlað fólk á heimili sínu, svo og ný lög um réttindagæslu fyrir fatlað fólk. Á árinu 2012 var áframhaldandi vinna við innleiðingu og aðlögun nýrra laga- og reglugerða.

Alþingi samþykkti á árinu tillögu velferðarráðherra um framkvæmdaáætlun í málefnum fatlaðs fólks frá 2012 - 2014. Framkvæmdaáætlunin tekur mið af samningi Sameinuðu þjóðanna í málefnum fatlaðs fólks auk annarra alþjóðlega mannréttindasáttmála sem Ísland er aðili að. Framkvæmdin tekur mið af þeirri þróun sem orðið hefur í þjónustu við fatlað fólk og leggur áherslu á einstaklinginn, fjölbreytni og stjórn fatlaðs fólks á eigin lífi. Að fatlað fólk njóti fullrar virðingar og fái þann stuðning sem það þarf til sjálfstæðis og lífsgæða sem stuðla að því að jafnt börn sem fullorðnir fái notið sín sem fullgildir þegnar samfélagsins. Velferðarráðuneytið hefur heildarumsjón með framkvæmd áætlunarinnar og umsjón með tilteknum aðgerðum en aðrir aðilar, m.a. sveitarfélög og þjónustusvæði bera ábyrgð á öðrum einstökum aðgerðum. Sveitarstjórnir Akureyrarbæjar, Eyjafjarðarsveitar, Grýtubakkahrepps, Hörgársveitar og Svalbarðsstrandahrepps mynda sameiginlegt þjónustusvæði í Eyjafirði um þjónustu við fatlað fólk, þar sem Akureyri er leiðandi sveitarfélag. Stjórn og framkvæmd samningsins er í höndum Akureyrarbæjar en aðildarsveitarfélög hans mynda sérstakt þjónusturáð sem er vettvangur samhæfingar og samráðs vegna þjónustu innan svæðisins. Í þjónusturáði eiga sæti sveitastjórnar allra sveitarfélaganna og formaður er bæjarstjórinn á Akureyri.

Frá gildistöku samnings um yfirtöku Akureyrarbæjar um þjónustu við fatlaða á Eyjafjarðarsvæðinu hefur markmiðið verið að samþætta þjónustu við fatlað fólk annarri félagsþjónustu bæjarins. Markmiðið hefur ávallt verið að veita þjónustu í samræmi við þarfir einstakra notenda fremur en að hún væri bundin við fyrirfram skilgreinda rétt. Jafnframt að samþætta þjónustu við fatlað fólk annarri félagslegri þjónustu. Til að ná þessum markmiðum var þjónustunni skipt upp þannig að stoðþjónusta og búsetuþjónusta við fatlað fólk og aldraða var samþætt á búsetudeild, og ráðgjafarþjónusta við fatlað fólk var samþætt annarri ráðgjafarþjónustu á fjölskyldudeild. Þessi meginskipting hefur haldið sér þó svo ýmsar breytingar hafi verið gerðar í árunna rás.

Samþætting, teymisvinna og einföldun á þjónustu við fatlað fólk og fjölskyldur þeirra hefur verið það sem Akureyrarbær hefur lagt áherslu á í þeim tilgangi að gera fólki kleift að búa þar sem það kys og fá viðeigandi stuðning til virkni og þátttöku í samfélaginu.

2. Starfsemin 2012

Hér á eftir verður gerð grein fyrir starfseminni árið 2012 auk þess sem í nokkrum tilvikum er samanburður við upplýsingar frá fyrri árum.

2.1 Fjöldi þjónustuþega

Í tölunum hér á á eftir eru börn flokkuð eftir umönnunarmati. Flokkur 1-3 eru þeir flokkar sem börn með staðfesta fötlun raðast í en í 4. og 5. flokk eru börn með vægari frávík eða börn sem eru í greiningarferli og fötlun hefur enn ekki verið staðfest.

Börn á skrá 2012 - skipt eftir lögheimili						
Umönnunarflokkar						
	1	2	3	4	5 Annað	Alls
Akureyri	7	61	62	6		136
Eyjafjarðarsveit		1	2			3
Grýtubakkahreppur		1	2			3
Hörgársveit		3				3
Svalbarðstrandahreppur			1			1
Samtals	7	66	67	6		146

Samræmt mat á landsvísu, SIS mat, var sett af stað 2009 – 2010 þá sem rannsóknarverkefni. Árið 2011 og 2012 fór fram endurmat á þeim hóp sem var metinn með flóknar og óvenjulegar þjónustuþarfir. Í árslok 2012 höfðu 86 einstaklingar sem voru í þjónustu á árinu farið í SIS mat, allir frá Akureyri nema einn úr Svalbarðstrandahreppi. Matið er þannig uppbyggt að flokkarnir eru 12 og einnig er metin sérstök þjónustuþörf vegna heilsu og atferlis.

SIS flokkar	12A	12B	12	11	10	9	8	7	6	5	4	3	2	1
fj. einstakl.	7	4	2	3	15	8	4	7	4	5	16	6	4	1

Flokkar 4-12 eru þeir flokkar sem sérstakar fjárveitingar koma úr Jöfnunarsjóði sveitarfélaga. Kostnaðargreining út frá þessu mati var kynnt á árinu 2011 og gert er ráð fyrir því að skipting fjármagns milli sveitarfélaga verði út frá þessu kostnaðarmati að hluta til 2012 og 2013 en að fullu 2014.

Alls voru u.þ.b. 460 á skrá sem fengu einhverja sérhæfða þjónustu út frá lögum um málefni fatlaðs fólks. Þeir sem ekki hafa farið í SIS mat eru þá u.þ.b. 230. Nokkrir eru á biðlista eftir að komast í mat, aðrir með miklar þjónustuþarfir eru ekki komnir með umfangsmikla þjónustu og þó nokkur hópur mun aldrei fara í SIS mat þar sem þeirra þjónustuþarfir eru ekki það miklar. Þetta á t.d. við um hluta þess hóps sem atvinna með stuðning er að þjónusta.

2.2 Samþætting þjónustu/teymisvinna

Samvinna fagaðila sem koma að þjónustu við fatlað fólk er mikilvæg og samþættingu þjónustu er beitt í auknum mæli. Fjölskyldur og þjónustukerfi sveitafélagsins vinna saman að því að útbúa heppilega lausn á þjónustu.

Þegar þjónustu við fötluð börn og fjölskyldur þeirra er komin á er unnið í teymisvinnu. Hún felur í sér að allir þjónustu- og meðferðaraðilar sem koma að hverju barni vinna saman. Reglulega er fundað og miðast fjöldi teymisfunda við þarfir barnsins, fjölskyldu þess og meðferðaraðila. Um getur verið að ræða fundi sem eru tvisvar til þrisvar á ári til þess að aðilar hittist einu sinni í mánuði. Í þessari teymisvinnu eru ráðgjafar Fjölskyldudeildar oftast í hlutverki tengla sem hafa yfirumsjón með teymisvinnunni. Teymisvinna gefur öllum aðilum betri yfirsýn yfir þarfir barnsins og þá þjónustu sem barnið og fjölskylda þess þarf á að halda. Í þessari teymisvinnu er mikil samvinna milli sérfræðinga í skólaþjónustu og ráðgjafa í málefnum fatlaðra. Teymisvinna heldur í mörgum tilfellum áfram þegar ungmenni fara í framhaldsskóla og hefur verið að aukast síðustu ár, sérstaklega í þeim málum þar sem um flóknar þjónustuþarfir er að ræða.

Teymisvinna í málefnum fullorðins fólks hefur verið til staðar og í seinni tíð hafa fleiri og fleiri mál verið unnin þannig. Þá kemur þjónustukerfið allt að borðinu og fundnar eru bestu hugsanlegu lausnir fyrir einstaklinginn. Þjónustuþeginn, eða fulltrúi hans, tekur þátt í þessari samvinnu eins og hægt er. Teymisvinna í

kring um ákveðna tegund þjónustu, s.s. ákveðnar tegundir búsetuþjónustu eða ákveðin heimili með umfangsmikla þjónustu er mikil og skilar árangri í samhæfðari vinnubrögðum og betri þjónustu.

2.3 Notendastýrð persónuleg aðstoð – þjónustusamningar

Þjónustusamningar, þar sem fatlað fólk eða foreldrar fatlaðra barna sem töldu hefðbundna þjónustu ekki henta, voru gerðir á árinu, eins og áður, í formi beingreiðslna í stað þeirrar þjónustu sem þau hafa þörf fyrir. Fyrstu samningarnir voru gerðir árið 2006 og því er komin hefð á slíka samningagerð. Á árinu 2012 voru gerðir fjórir samningar vegna fimm einstaklinga. Eins og áður fengu notendur greitt frá stofnunum Akureyrarbæjar upphæð sem samsvaraði þeirri opinberu þjónustu sem þau hefðu annars fengið

Í júní gaf velferðarráðuneytið út leiðbeinandi reglur fyrir sveitarfélög um innleiðingu notendastýrðrar persónulegrar aðstoðar. Í kjölfar þeirra var farið að vinna að gerð reglna fyrir Akureyrarbæ og ákveðið að taka þátt í verkefninu á innleiðingartímanum sem reiknað er með að standi til loka árs 2014. Í desember 2012 samþykkti Akureyrarbær reglur um notendastýrð persónulega aðstoð – NPA.

2.4 Samráðsfundir við Þroskahjálp á Norðurlandi eystra

Reglulegir fundir eru haldnir með fulltrúum Þroskahjálpar. Fulltrúar Akureyrarbæjar koma frá Fjölskyldudeild og Búsetudeild og hefur þetta samráð verið virkt frá 1999. Einnig er samvinna milli Fjölskyldudeildar og fræðslunefndar Þroskahjálpar og á haustdögum hófst skipulagning á fræðslu um vímuvarnir fyrir fatlað fólk sem áætlað er að verði í byrjun árs 2013.

3. Þjónusta við börn og ungmenni

3.1 Snemmtæk íhlutun

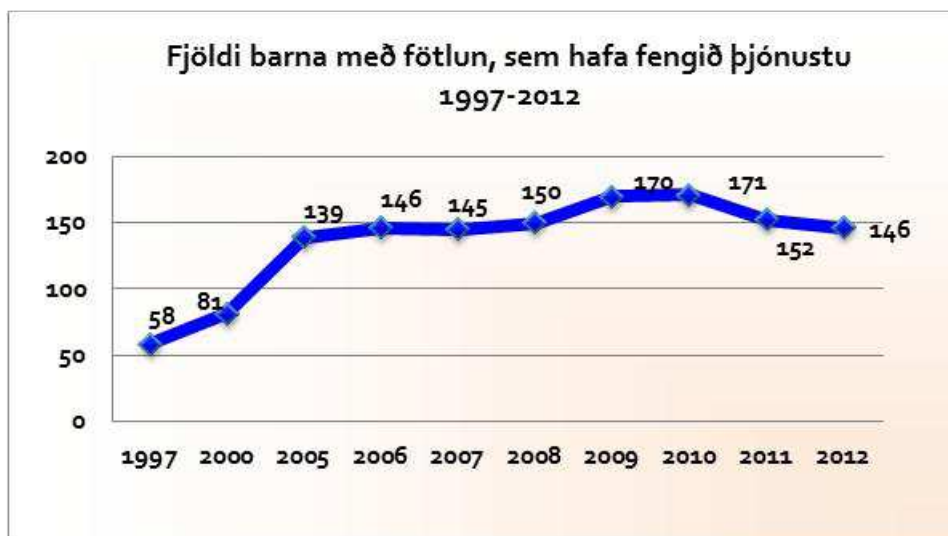
Ráðgjafarþjónusta vegna barna með fötlun hefur verið samþætt annarri ráðgjafarþjónustu vegna barna og fjölskyldna þeirra. Þannig er ráðgjafarþjónusta við leik- og grunnskóla rekin á sömu deild og ráðgjöf til fjölskyldna fatlaðra barna. Verkefnum er skipt þannig að almenna ráðgjöfin er oftast fyrsta aðkoma fólks að þjónustunni. Þegar um flóknar fatlanir er að ræða og fleiri úrræði þarf til að fjölskyldan fái nauðsynlega þjónustu, koma starfsmenn með meiri sérfræðiþekkingu að málum.

Unnið er eftir hugmyndafræði snemmtækrar íhlutunar. Proska- og leikþjálfun, þroskamöt eru tekin á börnum og uppeldisleg ráðgjöf veitt til foreldra og annarra, svo sem leikskóla og stuðningsfjölskyldna. Leikfangasafn sem búið er sérhæfðum þjálfunargögnum til útláns er starfsrækt. Auk yngstu barnanna hafa öll börn með sérkennslu á leikskólum á svæðinu aðgang að safninu. Þrjú börn á öðru ári fengu þjálfun í heimahúsi á árinu.

Til að ná sem best til allra barna og auka möguleika á að finna börn með sérþarfir og þjónusta þau eru reglulegir samráðsfundir við barnadeild og barnageðdeild Sjúkrahússins á Akureyri og Heilsugæslustöðina á Akureyri.

3.2 Umönnunarmat

Framfærendur fatlaðra og langveikra barna eiga rétt á aðstoð frá Tryggingastofnun ríkisins, ef sjúkdómur, andleg og/eða líkamleg hömlun hefur í för með sér sannanleg tilfinnanleg útgjöld og/eða sérstaka umönnun/gæslu. Fjölskyldudeild gerir tillögur til Tryggingastofnunar varðandi umönnunarmat fyrir börn með fötlun. Á skrá hjá Fjölskyldudeild voru 146 fjölskyldur með umönnunarmat vegna fötlunar barns. 53 umsóknir um umönnunargreiðslur voru unnar á árinu. Á eftirfarandi mynd má sjá að fötluðum börnum á svæðinu hefur fjölgað umtalsvert frá því að þjónustan færdist frá ríki til sveitarfélaga hér á svæðinu árið 1997.



Á síðasta ári breytti Greiningarstöð ríkisins enn verklagi sínu, nú í þá átt að þrengja viðmið þeirra sem fá þjónustu á þeirra vegum þannig að börn með grun um einhverfu en ekki aðrar fylgiraskanir eins og t.d. þroskahömlun fá nú ekki þjónustu hjá þeim. Þeir staðfesta heldur ekki lengur frumgreiningu þannig að öll vinna sem fylgir greiningarferli er nú flóknari og alfarið á hendi sveitarfélaga. Tryggingastofnun ríkisins hefur einnig verið að þrengja viðmið þannig að börn, t.d. með vægari raskanir á einhverfurófi eru ekki metnir inn í 3. flokk eins og áður.

Fötluð börn raðast í þrjá umönnunarflokka fyrsta, annan og þriðja flokk þar sem mest fötlðu börnin eru í flokki eitt. Flokkun þessara 146 barna er þannig að sjö börn eru í 1. flokki, 66 í 2. flokki og 67 í 3. flokki. Í 4. flokki eru sex börn sem eru metin í sambærilegri stöðu og börn í 3. flokk eða bíða frekari greiningar á Greiningarstöð.

3.3 Stuðningsfjölskyldur

Stuðningsfjölskyldur eru úrræði fyrir fötluð börn og fjölskyldur þeirra. Markmiðið með þessari þjónustu er að létta álagi af foreldrum barna með fötlun þannig að þeir geti sinnt betur öðrum börnum í fjölskyldunni og sjálfum sér. Einnig er oft um að ræða tilbreytingu fyrir fötluð börn sem geta síður en önnur börn nýtt sér almenn tilboð til íþróttaiðkunar og tómstundastarfs.

Á árinu 2012 voru 32 börn með stuðningsfjölskyldu, frá einum til fimm sólarhringa þjónustu á mánuði. Þjónustusólarhringar voru 870. Af þessum 32 börnum fengu tvö þjónustu í gegn um samninga við foreldra þeirra um notendastýrða þjónustu. Eitt barn var á biðlista eftir stuðningsfjölskyldu í árslok. Þörf fyrir stuðningsfjölskyldur fer vaxandi.

Stuðningsfjölskyldur - þjónustusólarhringar				Fjöldi barna með stuðningsfjölskyldu			
	2010	2011	2012		2010	2011	2012
Þjónustuflokkur I	338	344	430	Þjónustuflokkur I	10	12	13
Þjónustuflokkur II	568	426	375	Þjónustuflokkur II	23	15	16
Þjónustuflokkur III	32	29	65	Þjónustuflokkur III	2	1	3
Alls	886	938	870	Alls	33	35	32

3.4 Skammtí mavistun Skólastíg 5



Skammtí mavistun fatlaðs fólks er stoðþjónusta þar sem fjölskyldur fatlaðra barna eiga kost á því að börnin njóti tímabundinnar dvalar þegar þörf krefur. Sama gildir um ungmenni og fullorðin fatlað fólk sem enn býr í foreldrahúsum. Flestir nýta sér helgarþjónustu en aðrir dvelja allt að viku í senn. Boðið er upp á neyðarvistun ef óvænt atvik koma upp í fjölskyldunni. Skammtí mavistun þjónustaði alls 21 einstaklinga á árinu, 12 voru yngri en 18 ára en níu fullorðinir.

Skólastígur 5



Eins og sjá má á myndinni hér að ofan hefur notendum skammtí mavistunar heldur fækkað en þeir eru meira fatlaðir og þurfa þar af leiðandi mikla þjónustu. Því hefur ekki orðið jafn mikil fækkun í dvalarsólarhringum.



Húsnæði skammtímavistunar við Skólastíg 5 er á þremur hæðum og hentar ekki nægilega vel fyrir starfsemina vegna aðgengis- og öryggismála. Um nokkurn tíma hefur því verið leitað að öðru húsi fyrir starfsemina. Gamli húsmæðraskólinn við Þórunnarstræti var keyptur og hönnun hófst á árinu og gert er ráð fyrir að þangað flytjist skammtímavistun, skólavistun í Árholti og Birkilundi.

Í skammtímavistun er lögð áhersla á að:

- ◆ skapa aðstæður sem gefa fötluðum gestum kost á að kynnast og umgangast aðra gesti í gegnum leik og starf.
- ◆ gestirnir séu þátttakendur í öllum störfum svo sem mögulegt er.
- ◆ þjálfun fléttist inn í leik og dagleg störf og sé sem ósýnilegust.
- ◆ hver og einn gestur fái notið sín á eigin forsendum.
- ◆ upplýfting og skemmtun sé við hæfi hvers og eins.

Lögð er áhersla á fjölbreytni og skemmtun. Þjónustan er skipulögð út frá því að mæta gestum á einstaklingsgrundvelli og nýta þeirra styrkleika. Horft er á mikilvægi þess að viðhalda og auka þá færni sem er til staðar í gegn um leik, útvíst, hreyfingu og skapandi starf við hæfi hvers og eins.

Vistunarsólarhringar árið 2012 voru alls 2.020:

Fullorðnir: 887 sólarhringar þar af 130 neyðarvistunarsólarhringar

Börn: 1133 sólarhringar þar af 118 neyðarvistunarsólarhringar

3.5 Heimili fyrir börn

Á árinu 2012 var eitt barn í búsetuþjónustu, samkvæmt sérstökum samningi milli búsetudeildar og barnaverndarnefndar Eyjafjarðar. Flutti það ásamt öðru ungu fólki í búsetukjarna þar sem veitt var sólarhringsþjónusta.

4. Fullorðnir og fjölskyldur þeirra

4.1 Ráðgjöf

Fatlaðir einstaklingar, sem búa hjá foreldrum eða í sjálfstæðri búsetu, hafa aðgang að sérhæfðri ráðgjöf hjá félagsþjónustunni. Ráðgjöfin snýr að ýmsu því sem varðar búsetu, fjármál, atvinnumál og önnur persónuleg mál. Lögð hefur verið á það áhersla að fólk með fötlun sem býr í sjálfstæðri búsetu (íbúðir, þjónustukjarnar, áfangahéimili, sambyli) eigi tengilið á fjölskyldudeild. Þar getur viðkomandi komið óskum sínum um þjónustu og annað í daglegu lífi, á framfæri við aðila sem er í beinum tengslum og í mikilli samvinnu við veitendur þjónustunnar á Búsetudeild. Þannig á að vera betur tryggt að sjónarmið viðkomandi komi fram og að þjónustan verði í takt við óskir þess sem þjónustuna fær. Eins og áður hefur starfmaður tekið þátt á landsvísi í verkefni sem snýr að samskiptum kynjanna og í framhaldi af þeirri vinnu hefur Fjölmennt boðið upp á námskeið undir heitinu „Sjálfstyrking – valdefting“. Síðari ár hefur samvinna við réttindagæslumann fatlaðra aukist jafnt og þétt.

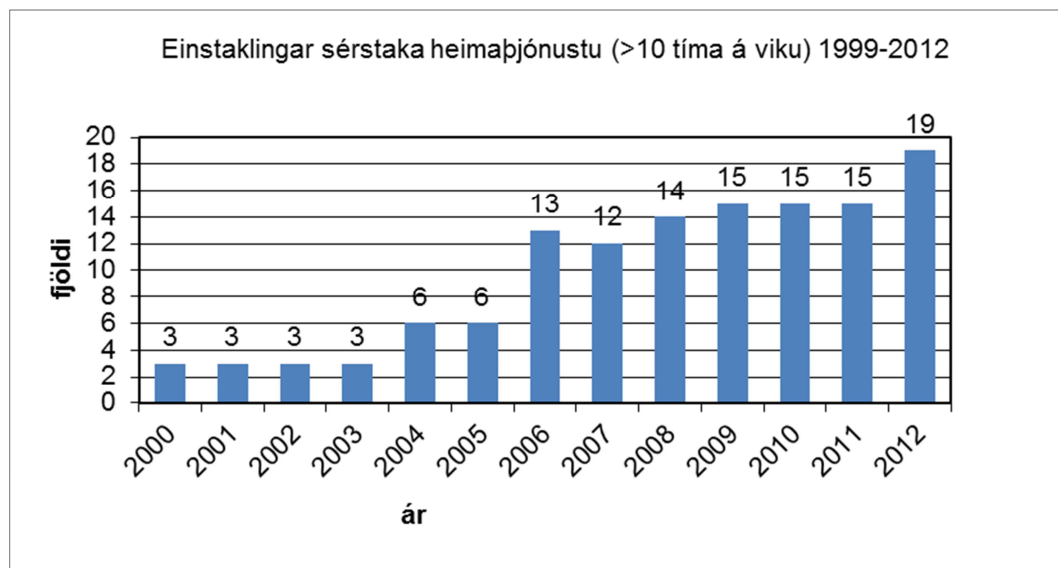
Ráðgjafar í málefnum fatlaðs fólks veita öðrum deildum og þjónustustofnunum bæjarins ráðgjöf varðandi þjónustu og aðstoð við fatlaða einstaklinga sem þangað sækja þjónustu. Auk þess er mikil samvinna við aðrar stofnanir sem veita sameiginlegum notendur þjónustu, bæði á Akureyri og á landsvísu.

Á árinu fengu u.þ.b. 100 einstaklingar ráðgjöf, allt frá 4-6 klst. á mánuði niður í minna en 1 klst. á mánuði.

4.2 Búsetuþjónusta

4.2.1 Sérstök heimaþjónusta

Árið 2012 fengu alls 31 einstaklingar sérstaka heimaþjónustu (frekari liðveislu) á Akureyri og einn í Svalbarðsstrandarhreppi, en Akureyrarbær sér um að veita þá þjónustu. Af þeim voru 18 sem fengu meira en 10 klst. þjónustu á viku.



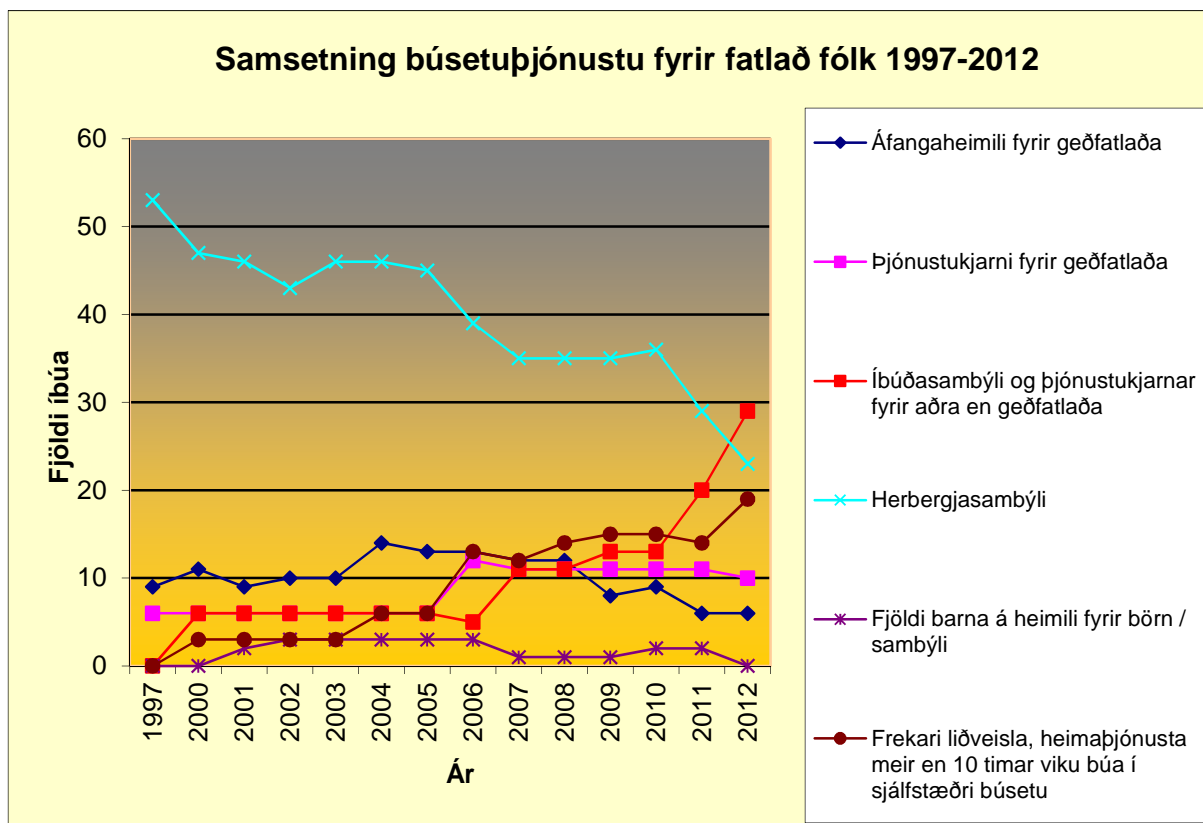
Mynd 5 – Einstaklingar með sérstakur stuðningur (>10 tímar á viku) 1999-2011

Eins og sjá má á mynd 5 hefur mikil aukning orðið í sérstökum stuðningi (frekari liðveislu) á undanförunum árum, aðallega eftir 2005. Fjöldinn segir þó ekki alla söguna því samhliða fjölgun notenda hefur þjónustupörf aukist.

Sífelld fleiri sem fatlast á lífsleiðinni kjósa að búa heima þrátt fyrir mikla þjónustupörf í stað þess að flytjast á stofnun. Því eru nokkur heimili þar sem veitt er allt að sólarhringsþjónusta alla daga ársins og í sumum tilfellum er maki á launaskrá eða er með verktakasamning. Er það gert ef það er vilji þjónustugefjans og makans og hefur reynist í sumum tilfellum mjög vel. Ef þörf er á þjónustu heimahjúkrunar er hún skipulögð í samvinnu við heimaþjónustu.

Töluverðar breytingar voru á þjónustu við fatlað fólk á síðasta ári. Þann 1. janúar 2011 tók í gildi ný reglugerð um þjónustu við fatlað fólk á heimili sínu nr. 1054/2010. Í þeirri reglugerð er lögð áhersla á þjónustu frekar en húsnæði og búið er að taka út ýmis hugtök um mismunandi búsetuform sem enn eru mikið notuð í þjónustu við fatlað fólk eins og sambýli, þjónustukjarnar og áfangaheimili. Í stað þeirra er talað um húsnæðisúrræði og sértækt húsnæðisúrræði. Lögð er áhersla á að þjónustan eigi að vera einstaklingsmiðuð og taka mið af þörfum hvers og eins. Hvað varðar húsnæði er lögð áhersla á að húsnæði sem tekið er í notkun eftir breytingu á reglugerð skuli uppfylla almennar kröfur sem gerðar eru um húsnæði. Íbúðir eiga að lágmarki vera 40-60 fermetrar að stærð, vera í almennt íbúðabyggingu, og leitast skal við að þær séu í nágrenni við þjónustumiðstöð þar sem gera má ráð fyrir viðveru stuðningsaðila. Í reglugerð er einnig áréttað að fjöldi íbúða skuli ekki fara yfir ákveðin mörk. Þjónustuaðilum er veittur frestur fram til 1. júlí 2013 að uppfylla skilyrði varðandi eldra húsnæði.

Í samræmi við þetta og samkvæmt *stefnu Akureyrarbæjar í búsetumálum fólks með fötlun* er verið að vinna að því að loka þeim herbergjasambýlum sem enn eru í notkun. Stefna Akureyrarbæjar í búsetumálum fólks með fötlun sem samþykkt var í bæjarráði 2003 hafði það að markmiði að fyrir árslok 2013 væri hægt að bjóða öllum í búsetu upp á sér íbúðir. Því miður hefur ekki tekist að halda tímaáætlun stefnunnar en ýmislegt hefur þó þökast þó svo að um síðustu áramót hafi enn verið eftir fimm herbergjasambýli þar sem bjuggu 23 einstaklingar



4.2.2 Sambýli og þjónustukjarnar fyrir fólk með proskahömlun

Í þjónustukjörnum og sambýlum fær fatlað fólk aðstoð við að halda heimili og taka virkan þátt í samfélaginu eftir getu og óskum hvers og eins. Taflan hér að neðan sýnir þróunina sem orðið hefur á sambýlum og þjónustukjörnum þar sem er sólarhringsþjónusta. Stöðugildin eru miðuð við 31. desember ár hvert.

Á síðasta ári var tveimur herbergjasambýlum Brálundi 1 og Ægisgötu 26 lokað og jafnframt var sambýlið Þrastalundi breytt þannig að nú eru þar íbúðir og um leið var fjölgað þeim sem þar geta búið.

Hér í töflunni að neðan sést hvaða þjónustukjarnar og sambýli hafa verið starfræktir frá árinu 2008, hvað margir búa á hverjum stað og hver mönnun er. Eitt sambýlið, að Hvammshlíð, er húsnæði sem ættingjar íbúanna fjögurra tóku að leigu og veitir búsetudeild íbúum þjónustu en húsnæðið er ekki á vegum bæjarins.

Sambýli og þjónustukjarnar fyrir fólk með þroskahömlun						
	2010		2011		2012	
	Íbúar	Stöðugildi	Íbúar	Stöðugildi	Íbúar	Stöðugildi
Klettatún 2, þjónustukjarni	7	9	7	9	7	8
Geislatún 1, íbúðasambýli	5	9	5	9,9	4 ¹	9,9
Þórunnarstræti 114, herbergjasambýli	4	3,7				
Ægisgata 26, herbergjasambýli	3	4,6	3	4,4		
Dvergagil 40, herbergjasambýli	4	7,8				
Hafnarstræti 16, herbergjasambýli	5	10	5	9,1	4 ²	9,1
Jörvabyggð 14, herbergjasambýli	5	2,2	5	1,7	5	2
Þrastarlundur 3, þjónustukjarni	5	11	5	11	7	16
Ægisgata 30, búseta f. Börn	1	5,5	1	4,6		
Snægil 1, herbergjasambýli	6	9,1	6	10	6	9,4
Dvergagil 3, herbergjasambýli	4	5,9	4	6,5	4	6,5
Brálundur 1, herbergjasambýli	2	8,1	2	8,2		
Hafnarstræti, þjónustukjarni			7	9,1	4	10
Kjalarsíða, þjónustukjarni					7	9,7
Hvammshlíð, Herbergjasambýli (er ekki á vegum Akureyrabæjar)					4	3,9
Samtals	51	85,9	51	83,5	52	84,5

Til viðbótar við þá þjónustukjarna sem hér eru nefndir eru nokkrir kjarnar, það er að segja nokkrar íbúðir í nálægð við hver aðra þar sem þjónusta er veitt til fatlaðra einstaklinga, sem við teljum ekki með í töflunni. Ekki er skipulögð vakt þar allan sólarhringinn og þjónusta sem þangað er veitt telst til heimaþjónustu, eða sérstakrar heimaþjónustu.

4.2.3 Áfangaheimili og þjónustukjarnar fyrir geðfatlað fólk.

Í Hamratúni 2 er áfangaheimili fyrir geðfatlað fólk, fimm íbúðir til búsetu og ein íbúð er til sameignlegrar notkunar. Sex einstaklingar bjuggu þar árið 2012. Búseta þar er tímabundin og setja íbúar sér markmið með dvölinni í samstarfi við starfsfólk.

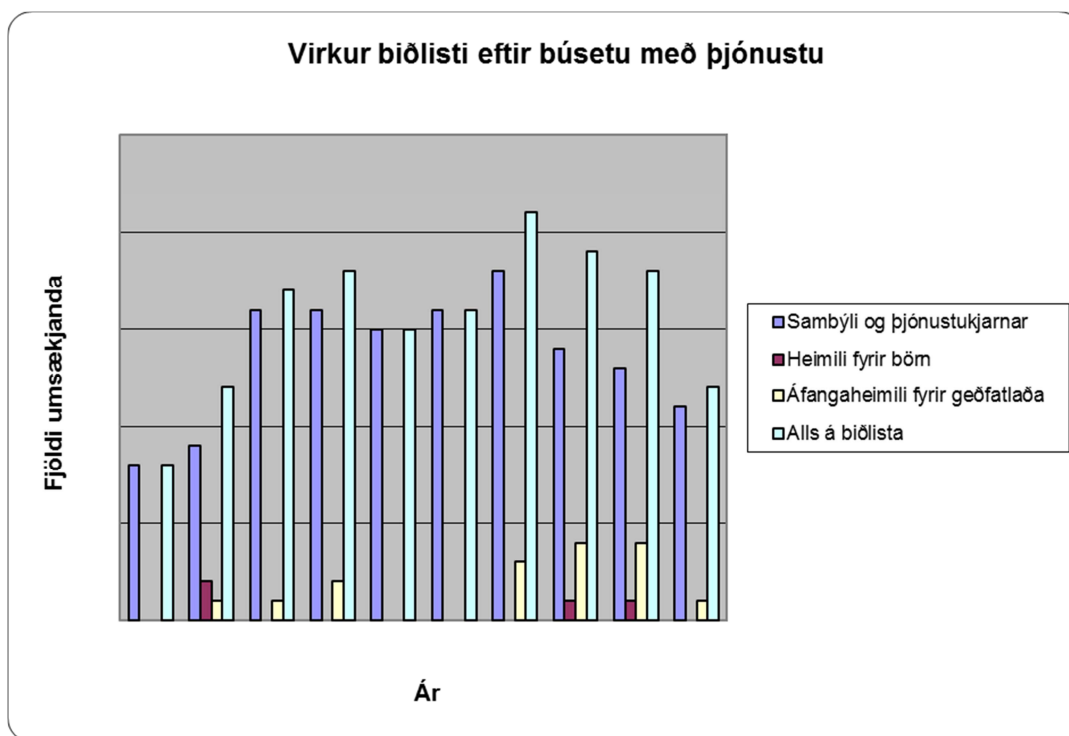
Árið 2012 bjuggu 11 einstaklingar í þjónustukjörnum fyrir geðfatlað fólk í Vallartúni 2 og Skútagili 2. Þjónusta við geðfatlað fólk hefur breyst mikið undanfarin ár og nú býr engin til langframa á sjúkrastofnun eins og tíðkaðist til skamms tíma. Mikið og gott samstarf hefur verið við geðdeild sjúkrahússins á Akureyri og með tilkomu þessara auknu þjónustu var það eftir enn frekar. Sami starfsmannahópur sinnir þjónustukjörnunum og áfangaheimilinu.

4.2.4. Biðlistar eftir búsetuþjónustu

Biðlisti eftir búsetu stýttist nokkuð á síðasta ári og í árslok 2012 voru í heild 17 á biðlista eftir sérhæfðri búsetu. Biðtími er mislangur og fer eftir því hvers kyns þjónustuúrræði umsækjandi þarf.

¹ Einn íbúi lést seinnihluta ársins og nýr íbúi var ekki fluttur inn í lok árs.

² Einn íbúi lést seinnihluta ársins og nýr íbúi var ekki fluttur inn í lok árs.



Mynd 2

Þegar búið er að taka tillit til þeirra sem ekki óska eftir búsetu strax og/eða eru þegar í búsetu en óska flutnings voru samtals 12 á virkum biðlista eftir búsetu með þjónustu í árslok 2012. Á mynd 2 má sjá hvernig umsóknir skiptast eftir búsetuúrræði sem sótt er um. Unnið hefur verið að því að leysa húsnæðisþörf fatlaðra með leiguíbúðum. Á þann hátt hefur verið hægt að þjóna jafnvel mikið fótluðum einstaklingum sem þurfa þjónustu allan sólarhringinn. Þjónustan er þá samvinnuverkefni félagslegrar heimaþjónustu sveitarfélagsins, frekari liðveislu og heimahjúkrunar.

Ekki þurfa allir sérútbúið húsnæði og oft snýst umsókn um búsetu fyrst og fremst að þjónustu. Það er þó ljóst að nokkur hópur umsækjenda mun þurfa sérútbúið húsnæði, helst í íbúðasambýli, til þess að geta flust úr foreldrahúsum.

4.2.5. Stuðningur við búsetu

Langflestir þeirra sem fá sérþjónustu skv. lögum um málefni fatlaðs fólks, búa á Akureyri og áhrif samþættingar sérþjónustunnar við almenna þjónustu eru eðli málsins samkvæmt mest á Akureyri.

Eins og getið er að framan hefur verið unnið að því að auka og þétta samvinnu heimahjúkrunar og heimaþjónustu. Sú samvinna nýtist á öllu heilsugæslusvæðinu. Eitt af samvinnuverkefnum heimaþjónustu og heimahjúkrunar eru næturvaktir. Akureyrarbær greiðir helming kostnaðarins sem telst félagsleg heimaþjónusta og heimahjúkrun (heilsugæslustöðin) hinn helminginn. Í sumum tilfellum er um föst innlit að ræða en í öðrum tilfellum hringir fólk eftir aðstoð þegar þörf er á. Sumir sem nota þessa þjónustu eru fatlaðir íbúar í þjónustukjörnum eða sjálfstæðri búsetu (fá frekari liðveislu) og hefur reynst vel.

Stöðug þróun hefur verið í heimaþjónustu Akureyrarbæjar og eitt dæmi þess er það sem kallað er *ráðgjöfin heim*. Í upphafi var sú þjónusta tilraunaverkefni til eins árs frá sumrinu 2006-2007 en þótti sýna það mikinn árangur að ákveðið var að halda þjónustunni áfram. *Ráðgjöfin heim* er heimaþjónusta sem veitt er af fagmönnum. Í upphafi var markhópurinn þeir sem eru geðfatlað fólk, en ákveðið var að útvíkka þá skilgreiningu og er þjónustan nú veitt til þeirra sem metnir eru í þörf fyrir þessa þjónustu óháð ástæðu. Fagmennirnir, veita þá aðstoð sem þörf er inn á heimili og utan þess. Þjónustan getur t.d. verið aðstoð við skipulagningu fjármála, aðstoð við að sækja lækniþjónustu, stuðningur við hreyfingu, aðstoð við matargerð og innkaup svo dæmi séu tekin. Þjónustan er mjög sveigjanleg, einnig í tíma, og reynir að fylgja þörf viðkomandi fyrir þjónustu. Unnið er í anda valdeflingar (empowerment) sem felst í því að auka möguleika einstaklinga á að taka ákvarðanir um eigið líf.

Jafnframt því að mikil aukning hefur orðið í heimaþjónustu B (frekari liðveislu) hefur einnig orðið mikil aukning í félagslegri heimaþjónustu sveitarfélagsins eins og sjá má á eftirfarandi mynd. Þess ber þó að geta að ekki er eingöngu um fatlað fólk að ræða heldur alla með örorku.

Gránufélagsteymi

Er hluti af almennri félagslegri heimaþjónustu og er fyrir einstaklinga með geðfötlun og viðvarandi vímuefnavanda. Þjónustan felst í því að starfsmenn eru til aðstoðar frá kl. 10:00 til kl. 20:00 alla daga vikunnar. Unnið er eftir hugmyndafræði skaðaminnkandi nálgunar en hún felst í því að draga úr heilsufars-, félags- og efnahagslegum afleiðingum vímuefnaneyslu án þess að krefjast bindindis. Íbúarnir þurfa mjög mismunandi þjónustu en reynt er að mæta hverjum og einum þar sem hann er staddur. Á árinu 2012 fengu 20 einstaklingar þjónustu frá Gránufélagsteyminu.

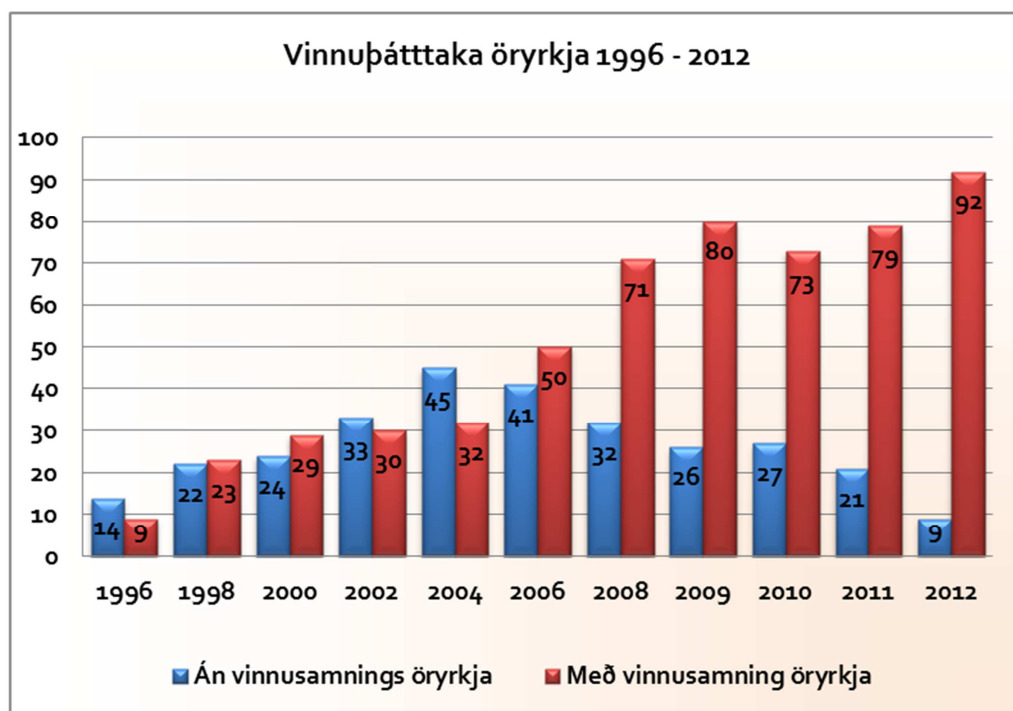
Starfandi er fagteymi geðlæknis, félagsráðgjafa, þroskaþjálfara og forstöðumanns sem er iðjubjálfi. Hlutverk þess er að móta þjónustuna og vera til ráðgjafar um það sem upp kemur í starfseminni. Forstöðumaður búsetuþjónustu fyrir geðfatlaða stýrir þjónustunni þó svo að hún sé hluti af félagslegri heimaþjónustu.

4.3 Atvinna með stuðningi

Atvinna með stuðningi (AMS) felur í sér víðtækan stuðning við þá sem hafa skerta vinnugetu vegna andlegrar og/eða líkamlegrar fötlunar. Stuðningurinn felst í aðstoð við að finna starf við hæfi á almennum vinnumarkaði og þjálfun á vinnustað, ásamt eftirfylgd. Oft er fólki beint í starfsendurhæfingu á Plastiðjuna Bjarg-Iðjulund (PBI) til að byrja með og síðan eru vinnusamningar öryrkja iðulega notaðir til að auðvelda aðkomu að vinnumarkaði.

Á árinu bárust 39 umsóknir um atvinnu með stuðningi. Í vinnu á almennan vinnumarkað fóru 35, þar af sex án vinnusamnings öryrkja. Af þessum 35 voru fimm áður í starfsþjálfun á PBI. Í lok árs voru 26 manns á biðlista eftir atvinnu sem er veruleg fjölgun milli ára.

Árið 2012 voru gerðir 28 nýir vinnusamningar öryrkja. Í heildina voru 92 samningar í gildi á árinu, sjá mynd.



Á árinu 2012 var 101 einstaklingur, sem notið hafa aðstoðar atvinnu með stuðningi. Aðstoð vegna sumarvinnu fengu 71 einstaklingar á Akureyri 20 ára og eldri og auk þess sex einstaklingar utan Akureyrar eða alls 77. Af þessum 77 hafa 21 einstaklingur fengið varanlega vinnu í kjölfar sumarvinnunnar. Í samanburði við árið 2011 er um að ræða fjölgun umsókna en einnig fjölgun þeirra sem hafa fengið vinnu með aðstoð AMS.

4.3.1 Styrkir til náms og verkfæra- og tækjakaupa

Styrkir til náms- og tækjakaupa eru veittir skv. 27. gr. laga um málefni fatlaðs fólks. Styrkir til greiðslu námskeiðs- og skólagjalda voru látnir ganga fyrir styrkjum til tækjakaupa. Alls bárust 42 gildar umsóknir frá 42 einstaklingum. á árinu

Alls fengu 30 einstaklingar styrk vegna náms, sex vegna tækjakaupa og einn vegna náms- og tækjakaupa. Heildarupphæð sem sótt var um var kr. 3.269.618- en úthlutað var kr. 1.962.000.

4.4. Plastiðjan Bjarg-Iðjulundur



Plastiðjan Bjarg-Iðjulundur (PBI) er starfsendurhæfingar- og starfsþjálfunarstaður auk þess að vera vinnustaður fyrir fatlað fólk í ótímabundinni ráðningu. Meginuppistaða verkefna er létt iðnaðarframleiðsla. Framleiðslan er m.a. raflagnaefni, mjólkursíur, kerti, búfjármerki, rúmfatnaður, skilti og vettlingar. Stærsta þjónustuverkefnið er móttaka á einnota drykkjarvöruumbúðum fyrir Endurvinnsluna hf.

Starfsendurhæfing og starfsþjálfun

Í starfsendurhæfingu og starfsþjálfun árið 2012 voru alls 53 í stað 54 árið áður, 35 karlmenn og 18 konur. Í lok desember 2012 eru 27 enn í starfsþjálfun. Af hinum 26 fóru sjö í vinnu á vegum AMS, tveir fóru í skóla, tveir fluttu af svæðinu, einn fór á ótímabundinn ráðningarsamning á PBI. Alls fóru 14 úr þessum hópi í sumarvinnu á vegum Akureyrarbæjar. Sumarvinnan er afar mikilvægt skref í átt að þátttöku á vinnumarkaði. Tveir af þeim sem voru í starfsþjálfun voru ráðnir sem almennir starfsmenn á PBI. Alls hættu 12 án þess að fá aðra úrlausn í atvinnumálum. Flestir þeirra eru ungir karlar, oft er um að ræða sambland fíkní- og geðsjúkdóma. Eins og áður var fólki vísað í starfsþjálfun frá ýmsum stöðum, geðdeild og endurhæfingardeild FSA, Búsetudeild, Fjölskyldudeild, Verkmenntaskólan, Vinnumálastofnun, Starfsendurhæfingu Norðurlands og VIRK. Að auki voru 4 nemar frá VMA í starfsþjálfun, þrír á vorönn og einn á haustönn. Þeir fá ekki laun á starfsþjálfunartímanum.

Ótímabundin ráðning

Í ótímabundinni ráðningu (áður kölluð vernduð vinna) voru alls 32 á árinu 2012, 18 karlar og 14 konur. Hámarksstarfshlutfall er 50%. Einn starfsmaður fór í vinnu á almennum vinnumarkaði tveir aðrir höfðu verið að vinna annarsstaðar líka og snéru sér alfarið að þeirri vinnu. Í ótímabundinni ráðningu fá starfsmenn laun skv. starfsmati. Í lok desember voru þessir starfsmenn 29 talsins Með 30% laun voru átta, 12 voru með 50% laun, átta voru með 70% og einn var með 90% laun. Starfsmenn eru allir félagar í Einingu - Iðju og nýta rétt sinn til stuðnings félagsins við nám og til orlofsbústaða og ferðalaga.

Fast starfsfólk

Stöðuhlutfall verkstjóra og annarra fastra starfsmanna var 14,60, átta karlar og níu konur. Einn starfsmaður sér um símsvörun, skráningu og skipulag ferliþjónustu í samstarfi við SVA sem greiðir laun fyrir 50% stöðuhlutfall. Aukning hefur orðið á ýmsum samningum við Vinnumálastofnun og fleiri aðila, sérstaklega með tilkomu nýrra verkefna í Endurvinnslunni. Reglulega eru hér nemar í verknámi, t.d. iðjuþjálfanemi sem var hér í fjórar vikur.

4.5. Skógarlundur/Birkilundur - hæfingarstöð



Skógarlundur 1



Birkilundur 10

Í Skógarlundi og Birkilundi er fötluðu fólki frá 16 ára aldri veitt þjónusta í formi hæfingar og iðju, sbr. 26. gr. laga um málefni fatlaðs fólks frá 1992. Þar segir „Fatlað fólk skal njóta félagslegrar hæfingar og endurhæfingar í þeim tilgangi að draga úr áhrifum fötlunar og auka hæfni til starfa sem og þátttöku í daglegu lífi. Starfrækja skal sérstakar hæfingar- og endurhæfingarstöðvar, sem og dagvistarstofnanir fyrir fatlað fólk sem geta veitt þroskajálfun, iðjubjálfun og/eða starfsbjálfun.“

Markhópur Skógarlunda/Birkilunda, hæfingarstöðvar er fatlað fólk sem ekki hefur getu til að starfa á vinnumarkaði.

Markmið Skógarlundi/Birkilundi eru:

- Einstaklingur upplifi vellíðan og öryggi.
- Efla frumkvæði einstaklings.
- Efla alhliða þroska og sjálfstæði einstaklingsins.
- Viðhalda og auka þá færni sem einstaklingur hefur náð.
- Einstaklingur útskrifist í starfsbjálfun.

Tölulegar staðreyndir um þjónustu árið 2012

Flestir þjónustunotendur voru í þjónustu hálfan daginn en tveir einstaklingar fengu þjónustu allan daginn allt árið. Ungmenninn sem eru í framhaldsskóla fengu þjónustu allan daginn þá daga sem kennsla fór ekki fram í VMA og yfir sumarið. Þjónustunotendur voru 55 og voru þjónustuklukkustundir í hæfingarstöð samtals 55.592. Þjónustuklukkustundum fækkaði frá árinu 2011 en það skýrist með því að á árinu 2012 létust fjórir einstaklingar sem sóttu þjónustu í hæfingarstöðina.

Þjónustunotendur

Þjónustunotendur hæfingarstöðvarinnar er breiður hópur og með mjög mismunandi þjónustuþarfir. Flestir eru með þroskahömlun, en einnig er verið að þjóna fólki með seinni tíma heilaskaða, einhverfu og fólk með samþætta sjón- og heyrnarskerðingu. Búsetuform notenda er mismunandi. Flestir búa á sambýlum, ýmist í herbergjasambýli, íbúðasambýli eða þjónustukjörnum. Nokkrir búa í foreldrahúsum og enn aðrir í sjálfstæðri búsetu.

Starfsmenn

Alls störfuðu 21 starfsmenn auk sumarstarfsmanna, í Skógarlundi / Birkilundi í 17,69 stöðugildum. Í árslok störfuðu í Skógarlundi/Birkilundi þroskajálfar og einnig myndlistakennari, sjúkraliði, félagsliðar, iðjubjálfar, almennir starfsmenn og ræstingafólk. Þrír starfsdagar starfsmanna voru haldnir á árinu. Einn dagur var notaður í hóphandleiðslu starfsmanna og tveir dagar voru notaðir þegar deildir voru sameinaðar og fluttar um set innan Skógarlundarhússins. Nokkrir starfsmanna og forstöðumaður sóttu fræðslu sem boðið var uppá á árinu.

4.6. Lautin – félagsmiðstöð

Lautin, dagathvarf fyrir fólk með geðraskanir er rekin í nafni Rauða kross Íslands – Akureyrardeild, með samstarfssamningi þeirra við Akureyrarbæ og Geðverndarfélag. Markmiðið var að auka á ýmsan hátt stuðning og meðferðarvinnu til að rjúfa einangrun, stuðla að tengslamyndun og aðstoða geðfatlaða til virkni í samræmi við eigin getu.

Um mitt ár 2007 flutti starfsemi Lautarinnar í nýuppgerð húsnæði að Brekkugötu 34. Húsið er í eigu Akureyrarbæjar og leggur bærinn húsnæðið til rekstrarins, ásamt öllu viðhaldi utan sem innan. Nýtt húsnæði bætti aðstöðu Lautarinnar verulega og hefur starfsemin verið að þróast jafnt og þétt síðan. Verkefnisstjórn setur starfseminni ramma í samstarfi við forstöðumann og er honum til ráðuneytis. Í verkefnisstjórn sitja fulltrúar frá Akureyrardeild Rauða krossins, Akureyrarbæ og Geðverndarfélagi Akureyrar.

Húsið er opið virka daga kl. 9:30 – 15:45. Auk þess sjá sjálfboðaliðar Rauða krossins um að hafa opið á laugardögum yfir vetrartímann.

Dagskrá í Lautinni tekur mið af óskum notenda en dæmi um fasta liði eru húsfundir, klúbbastarf og útivist. Gestir geta keypt hádegismat sem eldaður er á staðnum.

Starfsmenn í árslok voru fjórir í þremur stöðugildum og er það óbreytt frá árinu 2011. Gestir voru að meðaltali 14 hvern virkan dag árið 2012.

5. Rekstrarafkoma 2012

Þegar litið er yfir reksturinn frá 1997 – 2010 þá er það ljóst að þó halli hafi verið á stundum þá er það þannig að jafnvægi hefur verið milli útgjalda og þess fjármagns sem fékkst til að reka málaflokkinn. Frá yfirfærslu málaflokksins árið 2011 hefur hins vegar verið halli þótt árið 2012 hafi rekstrarlega komið talsvert betur út en árið á undan.

Hallann á rekstrinum 2012 má aðallega rekja til þess að mæta þurfti brýnni þörf fólks fyrir búsetu og þess að kostnaður vegna veikinda var umfram áætlun.

Í töflunni hér að neðan er kostnaðurinn sundurliðaður, niðurstaðan er eins og hún birtist í bókhaldskerfi Akureyrarbæjar en tölur eru námundaðar að næsta þúsundi.

	2009	2010	2011	2012
Brálundur, samþýli		30.173	62.466	
Búsetuþjónusta við geðfatlaða	54.363	57.594	74.205	108.919
Búsetuþjónusta við Glerá				32.722
Dvergagil, samþýli	41.433	40.385	44.750	47.907
Dvergagil, samþýli	42.759	46.923		
Geislatún, íbúðasamþýli	57.146	59.225	63.866	72.407
Hafnarstræti, samþýli	60.233	61.850	67.560	69.111
Hafnarstræti, þjónustkjarni				66.531
Jörvabyggð, samþýli	10.958	12.698	10.923	12.604
Kjalarsíða, þjónustkjarni			71.754	80.145
Klettatún, þjónustkjarni	57.580	60.143	64.250	67.363
Snægil, samþýli	65.275	67.266	74.188	76.127
Þórunnarstræti, samþýli	23.578	25.284		
Þratarlundur, þjónustkjarni	74.815	84.576	117.432	121.195
Ægisgata, heimili f. börn	28.324	25.706		
Ægisgata, samþýli	34.826	29.923	30.549	
Frekari liðveisla	46.000	56.000	56.000	62.000
Skammtíamavistun	55.314	53.542	53.859	71.777
Stuðningsfjölskyldur	10.687	11.487	13.787	13.788
Skógarlundur, hæfingarstöð	98.565	98.685	104.032	117.088
Plastiðjan Bjarg/Iðjúlundur	84.557	82.170	93.921	93.068
Styrkur skv. 27. grein	1.962	1.581	1.974	1.962
Stjórnun og ráðgjöf	59.683	60.596	59.505	65.384
Ýmis kostnaður	21.717	22.123	34.231	45.082
Samtals rekstrarkostnaður	929.775	987.930	1.099.252	1.225.180
Tekjur skv. uppl.	957.600	1.013.017	1.055.607	1.200.842
Mismunur gjalda og tekna	27.825	25.087	-43.645	-24.338

6. Lokaorð

Á árinu 2012 hefur þjónusta við fatlað fólk verið í áframhaldandi þróun og ýmislegt skýrst varðandi fjármögnun hennar og var rekstrarafkoma ársins betri en árið áður. Skipan atvinnumála fatlaðs fólks eru ennþá óljós, þ.e. hvort málaflokkurinn verði áfram hjá sveitarfélögum eða færist til Vinnumálastofnunar ríkisins. Hefur það óneitanlega skapað óvissu og haft áhrif á möguleikann til að þróa þjónustuna.

Á árinu urðu nokkrar breytingar í húsnæðismálum fatlaðs fólks en haldið var áfram að vinna að því að auka einkarými í búsetu eins og reglur kveða á um. Tveimur herbergjasambýlum var lokað, í Brálundi og á Ægisgötu, auk þess sem nýbygging við Þrastalund var tekin í notkun og eldra húsnæði breytt í íbúðir. Nýr íbúðakjarni fyrir ungmenni var tekin í notkun í Hafnastræti, þar sem veitt er sólarhringsþjónusta.

Þrátt fyrir að sú þjónusta sem veitt er sé til fyrirmyndar á landsvísu má alltaf gera betur og mikilvægt er að þróa hana í takt við nýjar kröfur, þekkingu og þarfir.

