

Ársskýrsla 2016



**SKÝRSLA SAMEIGINLEGS ÞJÓNUSTUSVÆÐIS Í EYJAFIRÐI
UM ÞJÓNUSTU VIÐ FATLAÐ FÓLK**

Efnisyfirlit

1.	Inngangur.....	2
2.	Starfsemin 2016.....	3
2.1	Fjöldi þjónustuþega.....	3
2.2	Samþætting þjónustu/teymisvinna.....	4
2.3	Notendastýrð persónuleg aðstoð (NPA).....	4
2.4	Notendaráð í málaflokki fatlaðra.....	4
2.5	Öryggisgæsla og vistun.....	5
2.6	Hugmyndafræði búsetudeildar.....	5
3.	Þjónusta við börn og ungmenni.....	6
3.1	Snemmtæk íhlutun.....	6
3.2	Umönnunarmat.....	6
3.3	Stuðningsfjölskyldur.....	7
3.4	Sértæk þjónusta fyrir börn.....	8
3.5	Skammtíma- og skólavistun.....	8
4.	Fullorðnir og fjölskyldur þeirra.....	10
4.1	Ráðgjöf.....	10
4.2	Búsetuþjónusta.....	10
4.3	Sértæk heimaþjónusta.....	11
4.4	Þjónustukjarnar og sambýli.....	12
4.5	Áfangaheimili.....	14
4.6	Annar stuðningur við búsetu.....	14
4.7	Biðlistar eftir búsetuþjónustu.....	15
4.8	Styrkir til náms og verkfæra- og tækjakaupa.....	16
4.9	Plastiðjan Bjarg-Íðjulundur.....	17
4.10	Skógarlundur - miðstöð virkni og hæfingar.....	19
4.11	Lautin – félagsmiðstöð.....	20
5.	Rekstrarafkoma 2016.....	21

1. Inngangur

Akureyrarkaupstaður, Eyjafjarðarsveit, Grýtubakkahreppur, Hörgársveit og Svalbarðsstrandarhreppur hafa gert með sér samstarfssamning um sameiginlegt þjónustusvæði í Eyjafirði um þjónustu við fatlað fólk. Samkvæmt samningnum er Akureyri leiðandi sveitarfélag í veitingu þjónustunnar, en því felst að Akureyrarbær annast þá þjónustu við fatlað fólk í þessum sveitarfélögum sem veitt er á grundvelli skv. laga um málefni fatlaðs fólks nr. 59/1992.

Akureyrarbær stýrir þjónustunni og ákvörðunartaka um hana er í höndum velferðarráðs, bæjarráðs og bæjarstjórnar eftir atvikum. Sveitarstjórar sveitarfélaganna fimm eiga sæti þjónusturáði, sem bæjarstjórinn á Akureyri veitir formennsku. Þjónusturáðið er vettvangur fyrir samráð og upplýsingagjöf um málaflokkinn en hefur ekki ákvörðunarvald.

Þjónustusamningur um sameiginlegt þjónustusvæði í Eyjafirði um þjónustu við fatlaða sem gildi frá 1. jan. 2011 til 31. des. hefur tvisvar verið framlengdur, fyrst árið 2014 og síðan árið 2015.

Gott samstarf hefur verið á milli sveitarfélaganna og góð sátt virðist vera um fyrirkomulagið.

Frá gildistöku samnings um yfirtöku Akureyrarbæjar á þjónustu við fatlað fólk á Eyjafjarðarsvæðinu hefur markmiðið verið að samþætta þjónustu við fatlað fólk annarri félagsþjónustu bæjarins. Lögð er áhersla á að veita þjónustu í samræmi við þarfir einstakra notenda fremur en að hún sé bundin við fyrirfram skilgreindan rétt. Til að ná þessum markmiðum var þjónustunni skipt upp þannig að stoðþjónusta og búsetuþjónusta við fatlað fólk og aldraða var samþætt á búsetudeild og ráðgjafarþjónusta við fatlað fólk var samþætt annarri ráðgjafarþjónustu á fjölskyldudeild. Undir fjölskyldudeild heyra einnig rekstur verndaðs vinnustaðar og rekstur hæfingarstöðvar, en ráðgjöf í atvinnumálum og atvinna með stuðningi fluttust til Vinnumálastofnunar í byrjun ársins 2017.

2. Starfsemin 2016

Hér á eftir verður gerð grein fyrir starfseminni árið 2016 auk þess sem í nokkrum tilvikum er samanburður við upplýsingar frá fyrri árum.

2.1 Fjöldi þjónustuþega

Í töflu 1 hér að neðan sést fjöldi fatlaðra barna á þjónustusvæðinu, flokkaður eftir umönnunarmati. Flokkur 1-3 eru þeir flokkar sem börn með staðfesta fötlun raðast í en í 4. og 5. flokki eru börn með vægari frávík eða börn sem eru í greiningarferli og fötlun hefur enn ekki verið staðfest. Börnunum fjölgaði um tvö milli ára, voru í ár 170. Flest börnin eða 156 búa á Akureyri en 14 í öðrum sveitarfélögum á þjónustusvæðinu.

Fötluað börn á skrá 2016 - skipt eftir lögheimili					
	Umönnunarflokkar				
	1	2	3	4	Alls
Akureyri	8	54	78	16	156
Eyjafjarðarsveit	1	2	2	1	6
Grýtubakkahreppur		1	2		3
Hörgársveit		1	2	1	4
Svalbarðsstrandahreppur			1		1
Samtals	9	58	85	18	170

Tafla 1

Samræmt mat á landsvísi, SIS mat, á þjónustuþörfum fullorðins fatlaðs fólks var sett af stað 2009 – 2010, þá sem rannsóknarverkefni. Síðan þá hafa flestir þeir sem eru með viðamikla þjónustu eða eru á biðlista eftir þjónustu farið í mat og á árinu 2016 voru 126 einstaklingar með SIS mat í þjónustu, allir á Akureyri. Þróun matstækisins fyrir börn gengur hægt og á árinu fóru engin börn í mat af svæðinu. Enn er verið að fylla upp í þann hóp sem þarf vegna stöðlunar og verður það vonandi klárað á næsta ári. Fyrir munu engar niðurstöðu berast úr því mati sem gert var 2015.

SIS flokkar	12A	12B	12	11	10	9	8	7	6	5	4	3	2	1	Alls
fj. einst. 2012	7	4	2	3	15	8	4	7	4	5	16	6	4	1	86
fj. einst. 2013	7	5	4	6	16	15	5	9	4	7	18	6	5	1	108
fj. einst. 2014	13	7	6	10	9	17	9	13	7	7	14	4	1	1	118
fj. einst. 2015	13	6	8	10	9	17	10	11	7	9	19	3	0	1	123
fj. einst. 2016	12	5	9	10	11	16	11	12	5	10	20	4	0	1	126

Tafla 2

SIS matið er þannig byggt upp, sjá töflu 2, að flokkarnir eru 12 og einnig er metin sérstök þjónustuþörf vegna heilsu og atferlis. Flokkar 4 - 12 eru þeir flokkar sem fá sérstakar fjárveitingar úr Jöfnunarsjóði sveitarfélaga. Fækkun þjónustuþega var töluverð milli ára þar sem þó nokkur hluti þeirra hafði eingöngu fengið þjónustu frá atvinnu með stuðningi og eru því ekki með nú. Um það bil 440 einstaklingar, börn og fullorðnir, eru á skrá yfir þá sem hafa fengið einhverja þjónustu út frá lögum um málefni fatlaðs fólks.

Þeir fullorðnu einstaklingar sem ekki hafa farið í SIS mat eru tæplega 150. Ekki er gert ráð fyrir að allir fari í SIS mat sem fá sérhæfða þjónustu úr málaflokki fatlaðra, síst þeir sem eru í lítilli þörf fyrir sérhæfða þjónustu.

2.2 Samþætting þjónustu/teymisvinna

Samvinna fagaðila sem koma að þjónustu við fatlað fólk er mikilvæg og samþættingu er beitt í auknum mæli. Fjölskyldur og hin ýmsu kerfi sveitafélagsins vinna saman að því að útbúa heppilega lausn fyrir hvern og einn.

Þegar þjónustu við fötluð börn og fjölskyldur þeirra er komið á er unnið í teymisvinnu. Hún felur í sér að allir þjónustu- og meðferðaraðilar sem koma að hverju barni vinna saman. Reglulega er fundað og miðast fjöldi teymisfunda við þarfir barnsins, fjölskyldu þess og meðferðaraðila. Um getur verið að ræða fundi sem eru tvisvar til þrisvar á ári til þess að aðilar hittist einu sinni í mánuði. Í þessari teymisvinnu eru ráðgjafar fjölskyldudeildar oftast í hlutverki tengla sem hafa yfirumsjón með teymisvinnunni. Teymisvinna gefur öllum aðilum betri yfirsýn yfir þarfir barnsins og þá þjónustu sem barnið og fjölskylda þess þarf á að halda. Teymisvinna heldur í mörgum tilfellum áfram þegar ungmenni fara í framhaldsskóla og hefur verið að aukast síðustu ár, sérstaklega í þeim málum þar sem um flóknar þjónustuþarfir er að ræða.

Teymisvinna í málefnum fullorðins fólks hefur einnig verið skipulögð og í seinni tíð hafa fleiri og fleiri mál verið unnin þannig. Þá kemur þjónustukerfið allt að borðinu og fundnar eru bestu hugsanlegu lausnir fyrir einstaklinginn. Þjónustuþeginn, eða fulltrúi hans, taka þátt í þessari samvinnu eins og hægt er. Teymisvinna í kringum ákveðna tegund þjónustu, s.s. ákveðnar tegundir búsetuþjónustu eða ákveðin heimili með umfangsmikla þjónustu, er mikil og skilar árangri í samhæfðari vinnubrögðum og betri þjónustu.

2.3 Notendastýrð persónuleg aðstoð (NPA)

Í desember 2012 samþykkti Akureyrarbær reglur um notendastýrða persónulega aðstoð. Reglurnar byggðu á leiðbeinandi reglum sem gefnar voru út af velferðarráðuneytinu fyrir sveitarfélög að styðjast við. Verkefnið er samvinnuverkefni fjölskyldudeildar og búsetudeildar. Fyrstu samningarnir sem gerðir voru út frá nýju reglunum voru fjórir vegna fimm einstaklinga og höfðu allir nema einn verið með þjónustusamning áður. Á árinu 2016 voru gerðir sambærilegir samningar og árið áður, alls fimm samningar vegna sex einstaklinga. Um er að ræða þrjá fullorðna og þrjú börn.

NPA er tilraunaverkefni sem átti að ljúka í árslok 2014 en búið er að framlengja það um tvö ár eða til ársloka 2016.

Það er ljóst að þetta þjónustuform hentar hópi fólks vel. Þróun samningagerðar mun halda áfram og einnig þarf að vinna áfram við að finna bestu lausnirnar varðandi það skilaform sem Akureyrarbær gerir kröfur um er varðar fjárhagsleg skil en það hefur verið þróað í samvinnu við fjárreiðudeild bæjarins.

2.4 Notendaráð í málaflokki fatlaðra

Frá 1999 hefur félagsþjónustan haldið úti samráði við Þroskahjálpar á Norðurlandi eystra. Á síðasta ári var það samráð lagt niður og Akureyrarbær sótti um styrk til Velferðarráðuneytis með það að markmiði að koma á fót notendaráði fyrir fatlað fólk. Styrkur fékkst, gerðar voru reglur um samráðið og Þroskahjálpar, Sjálfsbjörg á Akureyri og Grófinni boðin þátttaka. Einn fundur var haldinn á árinu og gert ráð fyrir að þetta fyrirkomulag sé komið til að vera og þannig komi notendur þjónustunnar betur sínum sjónarmiðum á framfæri.

Samvinna hefur lengi verið við fræðslunefnd Þroskahjálpar og boðið hefur verið upp á ýmis námskeið í gegn um tíðina. Ekki náðist að halda námskeið þetta árið en undirbúningur fyrir námskeið um að flytja að heiman var í gangi.

2.5 Öryggisgæsla og vistun

Öryggisvistun fyrir 3 ósakhæfa, dæmda einstaklinga er rekin á Akureyri, ein sinnar tegundar á landinu. Markmiðið er að hafa vistunina eins líka venjulegu heimili og kostur er, en að minnsta kosti tveir starfsmenn gæta hvers íbúa allan sólarhringinn. Miðað er við að fólk sé svo mikið fatlað að það geti ekki séð um sig sjálft og eigi einnig við hegðunarfæðni að stríða, stundum hættulegt sjálfu sér og öðrum. Íbúðirnar eru sérstaklega útbúnar með þetta í huga auk þess sem mönnun tekur mið af þeirri þjónustu. Til að mæta misjöfnum þjónustuhörfum er gerður þjónustusamningur við íbúa þar sem fram kemur hversu mikinn stuðning hver og einn þarf bæði innan og utan heimilis, við hvaða verkefni og hversu oft.

2.6 Hugmyndafræði búsetudeildar

Búsetudeild hefur þrjú hugmyndafræði sem myndar þann ramma sem unnið er innan ásamt bestu þekkingu á hverjum tíma. Þetta eru hugmyndafræði um Valdeflingu (Empowerment), Þjónandi leiðsögn (Gentle Teaching) og Skaðaminnkandi nálgun (Harm Reduction). Síðastnefnda hugmyndafræðin, Skaðaminnkandi nálgun, nær til þrengri hóps en hinar þar sem hún leiðbeinir um nálgun í þjónustu við fólk sem sýnir áhættuhegðun eins og ofdrykkju, eiturfjaneyslu og sjálfskaða eða aðra hegðun af líkum toga.

Þjónandi leiðsögn

Hugmyndafræði Þjónandi leiðsagnar á sér langa sögu innan ákveðinna þjónustueininga búsetudeildar en árið 2014 var ákveðið að innleiða Þjónandi leiðsögn í allri þjónustu deildarinnar. Þetta er hugmynda- og aðferðafræði sem byggir á einstaklingsmiðaðri nálgun þar sem samskipti á milli starfsfólks og notenda eru þungamiðjan. Traust, vinátta, umhyggja, tengsl og hvatning eru grundvallaratriði í samskiptum en hefðbundin atferlismótun þ.e. skilyrt umbun og refsing samræmist ekki þeim gildum sem unnið er eftir. Skipulag og lausnir byggðar á mannlegum gildum og kærleika eru notaðar til að aðstoða einstaklinginn til þess að fá dýpri skilning á daglegum viðfangsefnum og athöfnum. Innleiðingafærlinu sem hófst árið 2014 auk formlega á árinu. Í lok árs höfðu allir starfsmenn búsetudeildar farið á námskeið í Þjónandi leiðsögn. Einnig var áfram unnið að styrkingu leiðtoga (mentora) í Þjónandi leiðsögn. Þjálfun leiðtoganna hófst árið 2014 og miðaðist við að dýpka skilning þeirra á hugmyndafræðinni, fylgja því eftir að innleiðingarferlið skili sér til notenda og veita ráðgjöf og stuðning til starfsmanna. Síðast en ekki síst var haldin alþjóðleg ráðstefna um Þjónandi leiðsögn á Akureyri í September 2016. Ráðstefnunni var mjög vel tekið en búsetudeild og Öldrunarheimili Akureyrar héldu ráðstefnuna í sameiningu og var hún sótt af tæplega 300 fagaðilum allstaðar að úr heiminum. Kristinn Már Torfason, einn forstöðumaður deildarinnar, er varaforseti alheimssamtaka um Þjónandi leiðsögn (Gentle Teaching International).

Valdefling

Hugmyndafræði Valdeflingar snýst um að efla getu einstaklingsins til að lifa sjálfstæðu lífi, taka sjálfstæðar ákvarðanir og þekkja og nýta réttindi sín. Áhersla er lögð á að notendur séu virkir þátttakendur í eigin lífi og þekking þeirra, reynsla og nærvera sé nýtt sem auðlind inn í þá þjónustu sem verið er að veita. Unnið hefur verið að innleiðingu Valdeflingar samhliða innleiðingu Þjónandi leiðsagnar frá árinu 2014. Á árinu voru haldnir reglulegir fundir Valdeflingateymis en teymið samanstendur af starfsfólki frá flestum starfstöðvum búsetudeildar og er mikilvægur liður í innleiðingar og áframhaldandi þróunarferli þessarar hugmyndafræði. Starfsfólk þeirra þjónustueininga sem styðja geðfatlaða fór til Englands þar sem bataskóli (Recovery college) var sóttur heim en þar er unnið eftir hugmyndafræði Valdeflingar. Einnig var hugmyndafræðin kynnt fyrir aðstandendum þjónustuhæga með fyrirlestrum í Grófinni.

3. Þjónusta við börn og ungmenni

3.1 Snemmtæk íhlutun

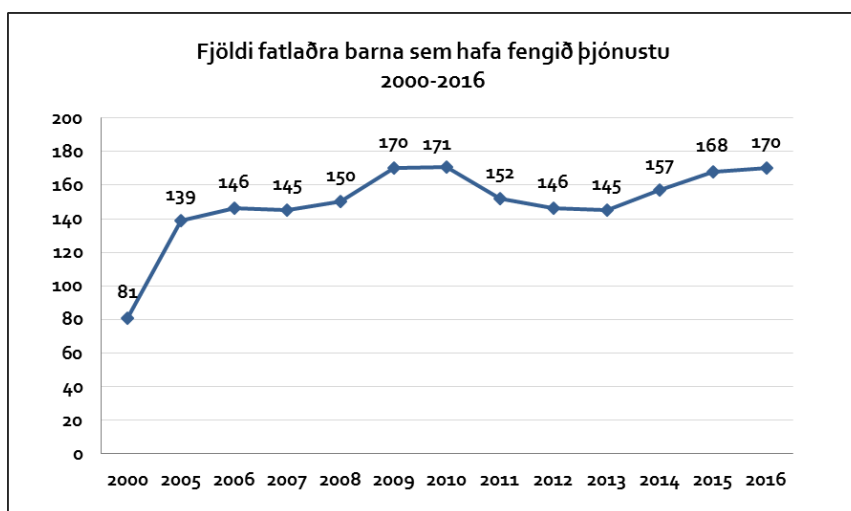
Ráðgjafarþjónusta vegna barna með fötlun hefur verið samþætt annarri ráðgjafarþjónustu vegna barna og fjölskyldna þeirra. Þannig er sérfræðiþjónusta við leik- og grunnskóla veitt á sömu deild og ráðgjöf til fjölskyldna fatlaðra barna. Þegar um flóknar fatlanir er að ræða og fjölskyldur þurfa meiri og sérhæfðari þjónustu koma starfsmenn með meiri sérfræðipækkingu að málum. Unnið er eftir hugmyndafræði snemmtækrar íhlutunar en mikilvægt er að styðja fjölskyldur yngstu barnanna strax þegar fötlun uppgötvast. Þroska- og leikþjálfun er í boði, tekið er þroskamát á börnum þegar það á við og fræðsla um fatlanir, uppeldi og möguleika á þjónustu er veitt til foreldra. Leikfangasafn er starfrækt á deildinni en það er búið sérhæfðum þjálfunargögnum til útláns. Auk yngstu barnanna hafa öll börn með sérkennslu á leikskólum á svæðinu aðgang að safninu. Átta börn nutu snemmtækrar íhlutunar í heimahúsi á árinu 2016 sem er óvenjulega mikið miðað við árin á undan.

Til að ná sem best til allra barna og auka möguleika á að finna börn með sérþarfir og þjónusta þau eru reglulegir samráðsfundir við barnadeild Sjúkrahússins á Akureyri og mikil samvinna er við Heilbrigðisstofnun Norðurlands.

3.2 Umönnunarmat

Framfærendur fatlaðra og langveikra barna eiga rétt á aðstoð frá Tryggingastofnun ríkisins, ef sjúkdómur, andleg og/eða líkamleg hömlun hefur í för með sér sannanleg tilfinnanleg útgjöld og/eða sérstaka umönnun/gæslu. Hlutverk fjölskyldudeildar er að gera tillögur til Tryggingastofnunar varðandi umönnunarmat fyrir börn með fötlun. Í desember 2016 voru á skrá hjá Fjölskyldudeild 170 fjölskyldur með umönnunargreiðslur vegna fötlunar barna sem er fjölgun um tvö börn, sjá mynd 1. Alls voru 64 umsóknir um umönnunargreiðslur afgreiddar á Fjölskyldudeild á árinu.

Á eftirfarandi mynd má sjá að fötluðum börnum á svæðinu hefur fjölgað umtalsvert frá aldamótum.



Mynd 1

Fötluð börn raðast í þrjá umönnunarflokka þar sem mest fötluðu börnin eru í flokki eitt. Flokkun þessara 170 barna er þannig að níu börn eru í 1. flokki, 58 í 2. flokki og 85 í 3. flokki. Þar að auki eru 18 börn sett í 4. flokkinn sem eru metin í sambærilegri stöðu og börn í 3. flokki eða bíða frekari greiningar á Greiningarstöð.

Þegar skoðuð er þróun síðustu 5 ára í skiptingu umönnunarflokka sést að heldur er að fækka í 2. flokki en fjölgunin er mest í 3. flokki og svo í þeim fjórða. Árið 2011 voru börn í 4. flokki ekki talin með en breytt vinnulag Tryggingastofnunar gerir það að verkum að börn sem áður hefðu farið í 3. flokk og þurfa þjónustu úr málaflokki fatlaðra eru nú í 4. flokki og eru talin með sem fötluð á þessu svæði, sjá töflu 3. Þessi breyting er ekki til bóta því hún getur haft áhrif á framkvæmd þjónustu við börnin og fjölskyldur þeirra og er til þess fallin að búa til misræmi á landsvísu þar sem skilgreiningar á því hvaða börn fá þjónustu helst oft í hendur við þessa flokkun. Þessar breytingar getur kallað á það að skilgreina þurfi upp á nýtt rétt fyrir þjónustu og ekkert víst að það verði gert eins allstaðar á landinu.

Umönnunarbætur -þróun 2011 - 2016						
flokkur/ár	2011	2012	2013	2014	2015	2016
1	9	7	6	7	8	9
2	70	66	65	64	60	58
3	73	67	65	74	85	85
4	0	6	9	12	15	18
	152	146	145	157	168	170

Tafla 3

3.3 Stuðningsfjölskyldur

Stuðningsfjölskyldur er þjónusta sem er í boði fyrir fötluð börn og fjölskyldur þeirra skv. lögum um málefni fatlaðs fólks. Markmiðið er að létta álagi á fjölskyldur barna með fötlun og gefa börnunum möguleika á aukinni félagslegri þátttöku.

Fötluð börn geta oft á tíðum síður en önnur börn nýtt sér almenn tilboð á sviði íþróttar og tómstunda. Með því að veita börnum og fjölskyldum þeirra stuðningsfjölskyldu er reynt að rjúfa þá félagslegu einangrun sem fötlun barns í fjölskyldu getur haft í för með sér. Einnig gefur stuðningsfjölskylda börnunum tækifæri til að upplifa það að gista hjá vinum eins og börn almennt upplifa í sínu nærumhverfi.

Þörf fyrir stuðningsfjölskyldu er metin í hverju tilfelli fyrir sig út frá fötlun barns og aðstæðum fjölskyldu. Við matið er horft til aldurs barns, umönnunarpunga, stigs fötlunar og félagslegra aðstæðna. Við val á stuðningsfjölskyldu er tekið mið af þörfum fatlaða barnsins. Gerður er verktakasamningur við stuðningsfjölskyldur.

Á árinu 2016 voru 36 börn með stuðningsfjölskyldu frá einum upp í fimm sólarhringa á mánuði, sjá töflu 4. Alls voru veittir 868 sólarhringar í þessa þjónustu, sjá töflu 5. Miðað við árið á undan er um verulega fækkun sólarhringa að ræða en sami fjöldi barna. Mikill biðlisti myndaðist á árinu vegna skorts á stuðningsfjölskyldum en í árslok hafði ræst úr því en þá voru fjögur börn á bið eftir þjónustu.

Fjöldi barna með stuðningsfjölskyldu			
	2014	2015	2016
Þjónustuflokkur I	9	10	9
Þjónustuflokkur II	19	21	11
Þjónustuflokkur III	3	5	16
Alls	31	36	36

Tafla 4

Stuðningsfjölskyldur - þjónustusólarhringar			
	2014	2015	2016
Þjónustuflokkur I	420	416	296
Þjónustuflokkur II	352	464	245
Þjónustuflokkur III	80	112	327
Alls	852	992	868

Tafla 5

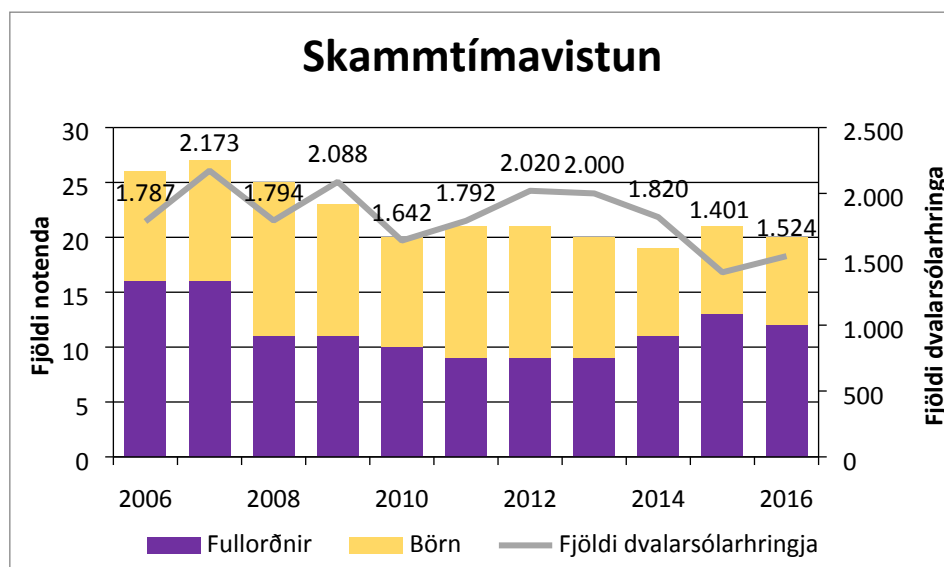
3.4 Sértek þjónusta fyrir börn

Árið 2016 voru 2 börn í sértekri þjónustu sem sérstaklega er sett saman til að mæta þörfum þeirra og fjölskyldna þeirra. Þjónustan er í báðum tilvikum umfangsmikil og einstaklingsmiðuð.

3.5 Skammtíma- og skólavistun

Þann 1. mars 2014 fluttu skammtíma- og skólavistun í Árholti í Gamla húsmæðraskólann við Þórunnarstræti 99. Mikill munur er fyrir stóran hóp notenda sem oft fór á milli þessara tveggja staða, að þjónustan er nú öll á sama stað.

Skammtímaþjónusta fatlaðs fólks er stoðþjónusta þar sem fjölskyldur barna með verulega fötlun eiga kost á því að börnin njóti tímabundinnar dvalar þegar þörf krefur. Sama gildir um ungmenni og fullorðin fatlað fólk sem enn býr í foreldrahúsum. Skammtímaþjónusta býður upp á neyðarvistun ef óvænt atvik eða áföll koma upp hjá fjölskyldum notenda. Í skammtímaþjónustu voru alls 20 einstaklingar á árinu, átta voru yngri en 18 ára en tólf fullorðin. Undanfarin ár hafa eldri notendur farið í búsetuúrræði og yngri börn komið inn sem þurfa mikla þjónustu. Vistunarsólarhringar skammtímaþjónustu árið 2016 voru 1.524 en þar af nýttu börn 911 sólarhringa en fullorðin 520. Neyðarvistunarsólarhringar voru 93 á árinu. Boðið er upp á skólavistun frá kl. 13:00 - 17:00 virka daga fyrir börn/ungmenni á aldrinum 10-20 ára sem eru með skilgreinda alvarlega fötlun og viðtækar þjónustuþarfir. Yfir sumartímann er einnig í boði vistun fyrir sama markhóp en 6 – 9 ára börn bætast við. Í boði eru ýmis tómstundatilboð, frjáls leikur, útivera og vettvangsferðir. Alls nýttu 21 börn og fjölskyldur þeirra sér þessa þjónustu árið 2016 í samtals 2.771 daga.



Mynd 2



Mynd 3

Markmið skammtímvistunar:

- Skapa aðstæður sem gefa fötluðum gestum kost á að kynnast og umgangast aðra gesti í gegnum leik og starf.
- Gestirnir séu þátttakendur í öllum störfum svo sem mögulegt er.
- Þjálfun fléttist á eðlilegan hátt inn í leik og dagleg störf
- Hver og einn gestur fái notið sín á eigin forsendum.
- Upplyfting og skemmtun sé við hæfi hvers og eins.

Markmið skóla- og sumarvistunar:

- Lögð er áhersla á að vistunin sé fastur punktur í tilverunni, þar sem gott er að koma og dvelja við skapandi störf og leiki að skóladegi loknum.
- Hlúð er að grunnþörfum barnanna með virkri þátttöku þeirra. Með virkri þátttöku er átt við að ýtt er undir sjálfsbjargargetu í athöfnum daglegs lífs með einstaklingsmiðaðri þjónustu.
- Skapa börnunum skilyrði til að efla félagsfærni sína.
- Vera í virku samstarfi við skóla og heimili.

Í skammtíma- og skólavistun er lögð áhersla á fjölbreytni og skemmtun. Þjónustan er skipulögð út frá því að mæta gestum á einstaklingsgrundvelli og nýta þeirra styrkleika. Horft er á mikilvægi þess að viðhalda og auka þá færni sem er til staðar í gegnum leik. Lögð er áhersla á útivist, hreyfingu og skapandi starf eins og hægt er fyrir hvern og einn.

4. Fullorðnir og fjölskyldur þeirra

4.1 Ráðgjöf

Fatlaðir einstaklingar sem búa hjá foreldrum eða í búsetu með þjónustu hafa aðgang að sérhæfðri ráðgjöf hjá félagsþjónustunni. Ráðgjöfin snýr að ýmsu því sem varðar búsetu, fjármál, atvinnumál og önnur persónuleg mál. Um það bil 100 einstaklingar og fjölskyldur þeirra voru í tengslum við ráðgjafa á árinu og fengu ráðgjöf.

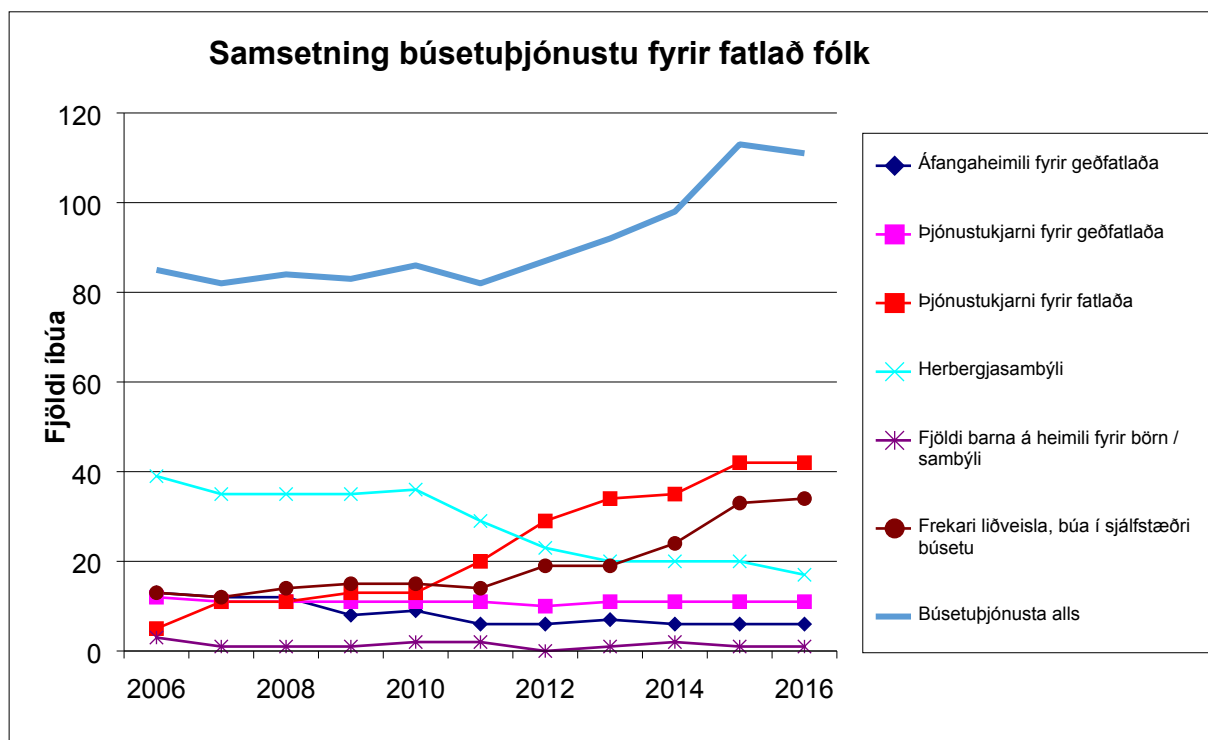
Áhersla hefur verið lögð á að fatlað fólk sem fær þjónustu á heimili sínu eigi tengilið á fjölskyldudeild þar sem viðkomandi getur komið óskum sínum um aðstoð og annað í daglegu lífi á framfæri. Ráðgjafinn er í mikilli samvinnu við Búsetudeild. Síðari ár hefur samvinna við réttindagæslumann fatlaðra aukist jafnt og þétt. Fulltrúar Fjölskyldudeildar auk búsetudeildar sitja í teyllum sem mynduð hafa verið um búsetu og ýmis önnur samstarfsverkefni. Ráðgjafar í málefnum fatlaðs fólks veita öðrum deildum og þjónustustofnunum bæjarins ráðgjöf varðandi þarfir og aðstoð við fatlað fólk sem þangað sækja þjónustu. Auk þess er mikil samvinna við aðrar stofnanir sem veita sameiginlegum notendum þjónustu, bæði á Akureyri og annars staðar á landinu.

Eins og áður hafa starfsmenn fjölskyldudeildar tekið þátt í verkefni á landsvísu sem snýr að samskiptum kynjanna. Unnið er út frá kennsluefninu „Verum örugg“ sem María Jónsdóttir, félagsráðgjafi bjó til og hefur gefist vel. Ungt fatlað fólk sem sækir ráðgjöf á fjölskyldudeild fær fræðslu út frá efninu þar sem mikil áhersla er lögð á kynheilbrigði og samskiptareglur. Að auki hafa sjö einstaklingar fengið viðtæka fræðslu og kennslu út frá sama kennsluefni á sl. ári.

4.2 Búsetuþjónusta

Sértæk búsetuþjónusta fyrir fatlað fólk er mjög fjölbreytt. Á síðasta ári nutu 76 einstaklingar þjónustunnar. Þar af bjuggu sex á áfangaheimili sem er tímabundin búseta fyrir fólk með geðraskanir. Þar er veittur stuðningur og aðstoð sem miðar að því að fólk geti lifað án eða með lítilli aðstoð í framtíðinni. Aðrir búa í þjónustukjörnum eða sambýlum. Að auki voru 35 einstaklingar sem fengu sértæka heimaþjónustu/frekari liðveislu. Sameiginlegt öllum þeim sem fá þessa þjónustu er að þeir hafa farið í mat á stuðningsþörf (SIS mat). SIS matskerfið er vandað matskerfi, vel rannsakað, með sterkan fræðilegan bakgrunn sem notað er víða um heim til að meta stuðningsþörf fatlaðra. Einnig er mögulegt að tengja niðurstöður matsins við fjármögnun þjónustu og fær Akureyrarbær, eins og Reykjavíkurborg og önnur sveitafélög, greitt úr Jöfnunarsjóði samkvæmt niðurstöðu þess.

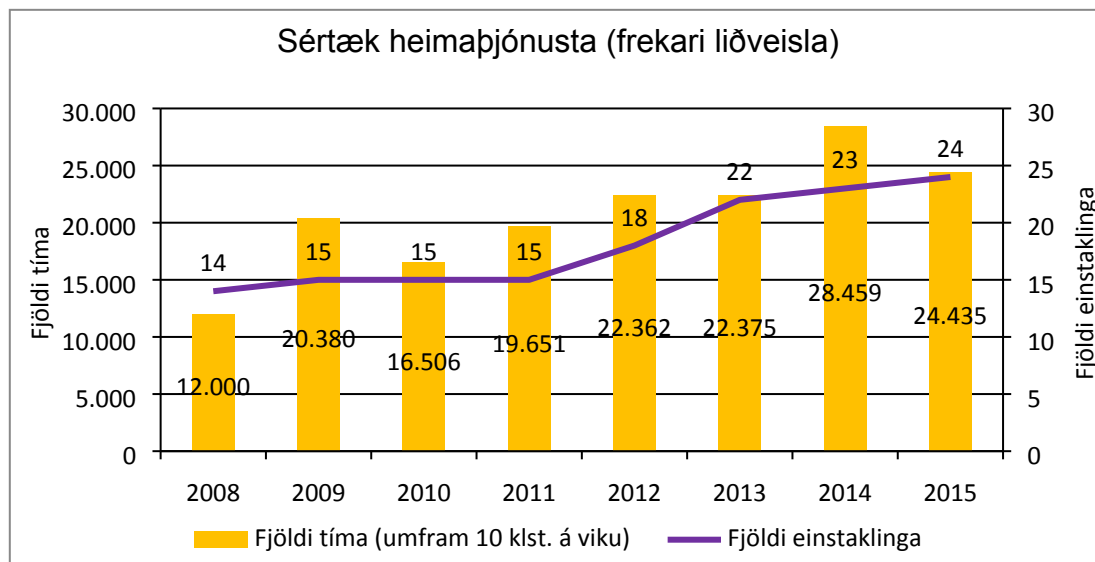
Á myndinni hér að neðan má sjá hver þróunin hefur verið í búsetumálum fatlaðs fólks síðustu 10 ár en helsta breytingin er að þeim fækkar sem búa á sambýlum en fjölgar sem búa í þjónustukjörnum og einnig fá fleiri íbúar frekari liðveislu.



Mynd 4

4.3 Sértek heimþjónusta

Árið 2015 fengu 35 einstaklingar sértæka heimþjónustu (frekari liðveislu) á Akureyri og einn utan Akureyrar, en Akureyrarbær sér um að veita þá þjónustu. Af þeim voru 23 sem fengu meira en 10 klst. þjónustu á viku.



Mynd 5

Eins og sjá má á mynd 5 hefur orðið töluverð aukning í sértækri heimþjónustu (frekari liðveislu) á undanförunum árum. Sífellt fleiri sem fatlast seinna á lífsleiðinni kjósa að búa heima í stað þess að flytjast á stofnun þrátt fyrir mikla þjónustuþörf. Því eru nokkur heimili þar sem veitt er allt að sólarhringsþjónusta alla daga ársins. Ef þörf er á þjónustu heimahjúkrunar er hún

skipulögð í samvinnu við heimaþjónustu. Aðilar skipta með sér verkum en sumum verkum sinna starfsmenn heimahjúkrunar og heimaþjónustu saman. Mikil samvinna er við heimahjúkrun í allmörgum tilfellum. Fækkun tíma á milli ára skýrist af fráfalli tveggja þjónustuþega.

4.4 Þjónustukjarnar og sambýli

Í 10. grein VI. kafla laga um málefni fatlaðs fólks nr. 59/1992 er kveðið á um að fatlað fólk skuli eiga kost félagslegri þjónustu sem gerir því kleift að búa á eigin heimili og húsnæðisúrræðum í samræmi við þarfir þess og óskir eftir því sem kostur er. Búsetuúrræðin skulu vera í íbúðabyggð og staðsett nærri almennri og opinberri þjónustu sé þess kostur. Tekið er á móti öllum umsóknum um húsnæði hjá húsnæðisdeild Akureyrarbæjar, hvort heldur er um að ræða húsnæði í almennum félagslegum leiguíbúðum eða sérútbúið húsnæði fyrir fatlað fólk. Í úthlutunarnefnd sitja þrír fulltrúar, auk fulltrúa húsnæðisdeildar sitja þar einn fulltrúi búsetudeildar og annar frá fjölskyldudeild. Ef húsnæði sem er sérstaklega ætlað fyrir fatlað fólk losnar, er kallaður saman sérstakur hópur sem gerir tillögur um úthlutun.

Umsóknir um áfangaheimili berast þó til búsetudeildar, þar sem ekki er um eiginlegt húsnæðisúrræði að ræða heldur tímabundið úrræði.

Í þjónustukjörnum og sambýlum fær fatlað fólk aðstoð við að halda heimili og taka virkan þátt í samfélaginu eftir getu og óskum hvers og eins. Fyrst eftir að stofnanir eins og Sólborg lokuðu voru keypt stór einbýlishús og þar bjuggu saman í hefðbundnum fjölskylduhúsum fjórir til sjö fatlaðir einstaklingar. Þar sem húsnæðið var ekki byggt með þessa starfsemi í huga voru herbergin lítil og misjöfn að stærð og oftast en ekki eitt salerni fyrir alla íbúa og starfsfólk. Við það bættist að í fæstum tilfellum höfðu íbúar eitthvað um það að segja hvort þeir vildu svo náið sambýli. Því hefur það lengi verið baráttumál hagsmunasamtaka fatlaðra að bæta búsetuþjónustu við þennan hóp þannig að hver og einn hafi einkarými sem stenst lágmarkskröfu byggingareglugerðar. Í lok desember 2016 var þó enn búseta í þremur herbergjasambýlum. Tvö þessara sambýla, að Hafnarstræti 16 og Snægili 1, voru byggð á níunda áratug síðustu aldar og þóttu þá mikið framfaraspor. Í þessum húsum eru öll herbergin rúmgóð og í öðru eru salerni og baðaðstaða inn af herbergjum.

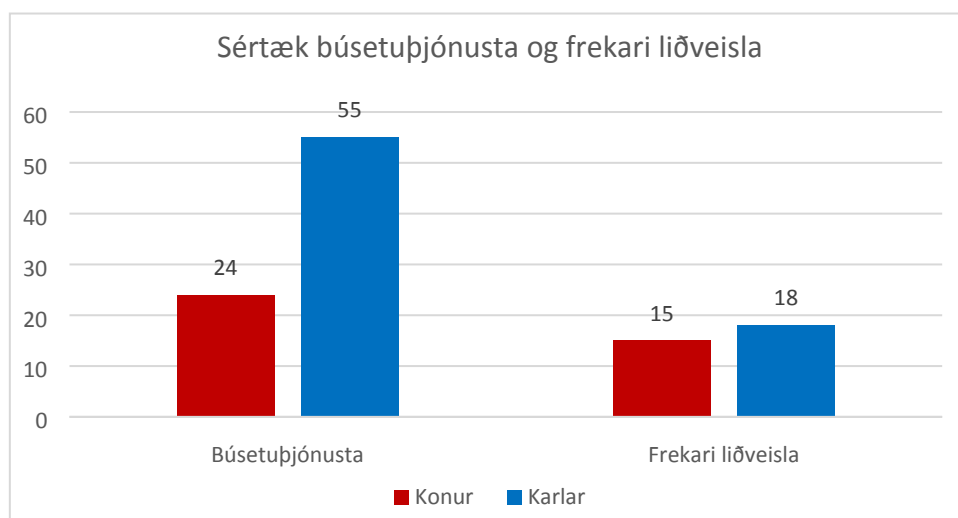
Þjónustukjarnar eru nokkrar íbúðir sem eru undir sama þaki eða stutt á milli þeirra. Í sumum tilfellum er sameiginlegt rými fyrir íbúa og/eða starfsmannaaðstaða. Mjög misjafnt er hversu mikla þjónustu og stuðning íbúarnir fá en það fer eftir þörfum hvers og eins. Þeir sem þurfa minnstu þjónustuna fá aðeins stuðning nokkrum sinnum í viku, aðrir þurfa mun meira. Þrír einstaklingar í þjónustukjarna eru í öryggisvistun en öryggisvistun er úrræði fyrir ósakhæfa, dæmda einstaklinga. Miðað er við að fólk sé svo mikið fatlað að það geti ekki séð um sig sjálft og eigi einnig við hegðunarvanda að stríða, stundum hættulegt sjálfu sér og öðrum. Íbúðirnar eru sérstaklega hannaðar með þetta í huga auk þess sem mönnun tekur mið af þeirri þjónustu. Til að mæta misjöfnum þjónustuþörfum er gerður þjónustusamningur við íbúa þar sem fram kemur hversu mikinn stuðning hver og einn þarf bæði innan og utan heimilis, við hvaða verkefni og hversu oft.

		2013		2014		2015		2016	
Tegund búsetu		Íbúar	Stöðu- gildi	Íbúar	Stöðu- gildi	Íbúar	Stöðu- gildi	Íbúar	Stöðu- gildi
Klettatún	Þjónustukjarni	7	8	8	8	8	8,5	8	8,5
Borgargil	Þjónustukjarni					6	14	6	14
Geislatún	Þjónustukjarni	4	9,9	5	9,9	5	9,9	5	10,1
Hafnarstræti	Herbergjasambýli	4	9,1	5	9,1	5	9,1	5	8,6
Jörvabyggð	Herbergjasambýli	5	2	6	2	6	2	6	4,82
Þrastarlundur	Þjónustukjarni	7	16	7	16	7	16	8	18
Snægil	Herbergjasambýli	6	9,4	6	9,4	6	9,4	6	8,8
Dvergagil	Herbergjasambýli	4	6,5						
Kjalarsíða	Þjónustukjarni	7	9,7	7	9,7	6	7,9	6	9,6
Hafnarstræti	Þjónustukjarni	4	10	9	10	9	16,2	9	23,5
Hamratún	Áfangenheimili	5	4,1	6	4,1	6	4,1	6	4,1
Vallartún	Þjónustukjarni	5	8,6	5	8,6	5	8,6	5	8,6
Skútugil	Þjónustukjarni	6	4,1	6	4,1	6	4,1	6	4,1
Hvammshlíð	Herbergjasambýli	4	3,9	4	3,9				
Samtals		68	101,3	74	94,8	75	109,8	76	122,72

Tafla 6

Undanfarin ár hafa nokkrir einstaklingar, sem þurfa umtalsverða þjónustu, flust nálægt þjónustukjarna. Á þann hátt er hægt að veita ráðgjöf, þjónustu, stuðning og öryggi sem felst í því að vera í mikilli nálægð við sólarhringsþjónustu án þess að flytja inn í þjónustukjarnann.

Unnið er samkvæmt hugmyndafræði valdeflingar og þjónandi leiðsagnar en þá er lögð áhersla á að leita eftir vilja einstaklingsins og láta valdið í hans hendur. Stuðningurinn er framkvæmdur á forsendum þess sem hann fær en ekki þess sem veitir. Í töflu 6 sést hvaða þjónustukjarnar og sambýli hafa verið starfrækt frá árinu 2013, hversu margir búa á hverjum stað og fjöldi stöðugilda. Töluverð aukning stöðugilda hefur orðið á milli ára en það má rekja til aukinnar mönnunar í öryggisvistun um 7.3 stöðugildi og aukinnar þjónustu í Þrastarlundi vegna sérúrræðis við barn með verulega þjónustuþörf og aukinnar mönnunar vegna þess að þjónustuþegar Jörvabyggðar eru að eldast og þurfa meiri aðstoð.



Mynd 6

4.5 Áfangaheimili

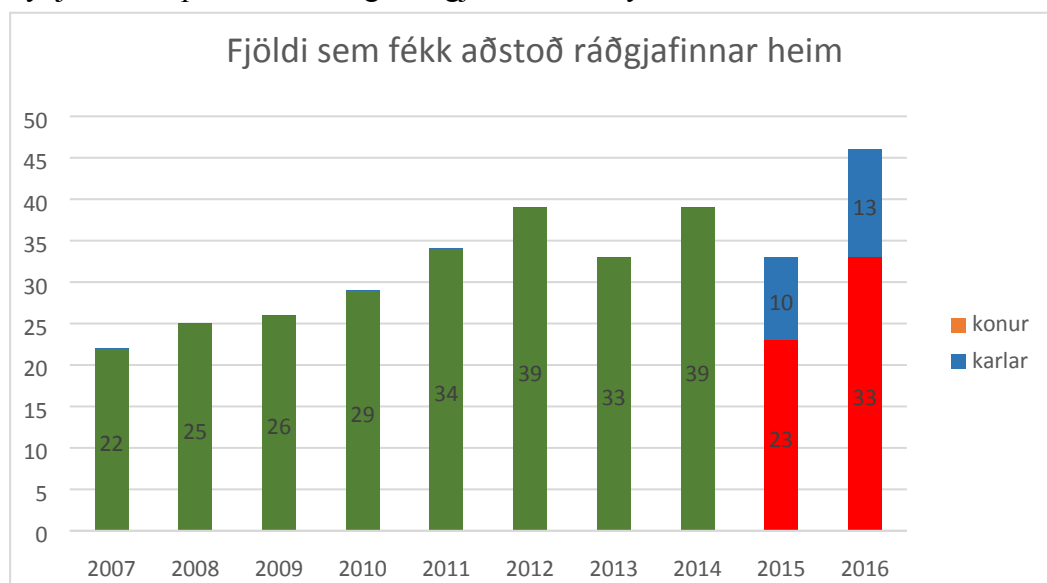
Í Hamratúni er áfangaheimili fyrir geðfatlað fólk, fimm íbúðir til búsetu og ein íbúð er til sameiginlegrar notkunar. Sex einstaklingar bjuggu þar árið 2016. Búseta þar er tímabundin og setja íbúar sér markmið með dvölinni sem miðar að því að þeir geti lifað án eða með lítilli aðstoð í framtíðinni. Mikið og gott samstarf er við geðdeild sjúkrahússins á Akureyri sem veitir stuðning og ráðgjöf.

4.6 Annar stuðningur við búsetu

Langflestir þeirra sem fá sérþjónustu skv. lögum um málefni fatlaðs fólks, búa á Akureyri og áhrif samþættingar sérþjónustunnar við almenna þjónustu eru eðli málsins samkvæmt mest á Akureyri.

Eins og getið er að framan hefur verið unnið að því að auka og þétta samvinnu heimahjúkrunar og heimaþjónustu. Sú samvinna nýtist á öllu heilsugæslusvæðinu. Eitt af samvinnuverkefnum heimaþjónustu og heimahjúkrunar eru næturvaktir. Akureyrarbær greiðir helming kostnaðarins sem telst félagsleg heimaþjónusta og heimahjúkrun (heilsugæslustöðin) hinn helminginn. Í sumum tilfellum er um föst innlit að ræða en í öðrum tilfellum hringir fólk eftir aðstoð þegar þörf er á. Sumir sem nota þessa þjónustu eru fatlaðir íbúar í þjónustukjörnum eða sjálfstæðri búsetu (fá frekari liðveislu) og hefur reynst vel.

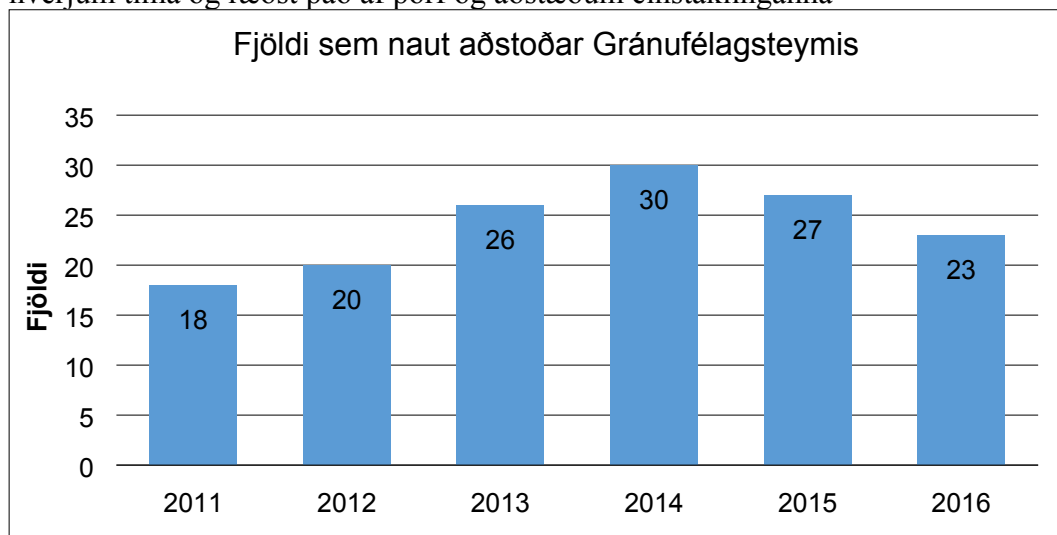
Stöðug þróun hefur verið í heimaþjónustu Akureyrarbæjar og eitt dæmi þess er það sem kallað er ráðgjöfin heim. Þjónustunni er ætluð fullorðnum fötluðum einstaklingum í sjálfstæðri búsetu. Markmið þjónustunnar er að veita faglega ráðgjöf og aðstoða einstaklinga með fötlun af margvíslegum toga við að takast á við ýmis verkefni daglegs lífs bæði á heimili og úti í samfélaginu. Mikil áhersla er lögð á valdeflingu þ.e. ráðgjafinn veitir stuðning og fræðslu sem miðar að því að notendur þekki rétt sinn og möguleika til þátttöku í samfélaginu og öðlist meira vald yfir lífi sínu. Á árinu 2016 fengu 46 einstaklingar þjónustu ráðgjafarinnar heim, 33 konur og 13 karlar. Frá árinu 2007 hefur því orðið rúm helming aukning á fjölda þeirra sem njóta þessarar þjónustu. Konur eru í meirihluta árið 2016 eins og árið áður en tölur eru ekki til um kynjahlutfall þeirra sem fengu ráðgjöfina heim fyrir árið 2015.



Mynd 6

Gránufélagsteymi

Gránufélagsteymið er hluti af almennri félagslegri heimaþjónustu og er fyrir einstaklinga með geðfötlun og viðvarandi vímuefnavanda. Þjónustan felst í því að starfsmenn eru til aðstoðar frá kl. 10:00 til kl. 20:00 alla daga vikunnar. Veitt er aðstoð við innkaup, erindarekstur, ámynningar varðandi lyf og almenn aðstoð við athafnir dagles lífs eftir þörfum. Unnið er eftir hugmyndafræði skaðaminnkandi nálgunar en hún felst í því að draga úr heilsufars-, félags- og efnahagslegum afleiðingum vímuefnaneyslu. Íbúarnir þurfa mjög mismunandi þjónustu en reynt er að mæta hverjum og einum þar sem hann er staddur. Á árinu 2016 fengu 23 einstaklingar þjónustu frá Gránufélagsteyminu og hefur fjöldinn minnkað frá 2014. Allir þjónustunotendur eru karlar. Mjög misjafnt er hversu mikla þjónustu hver og einn fær á hverjum tíma og ræðst það af þörf og aðstæðum einstaklinganna



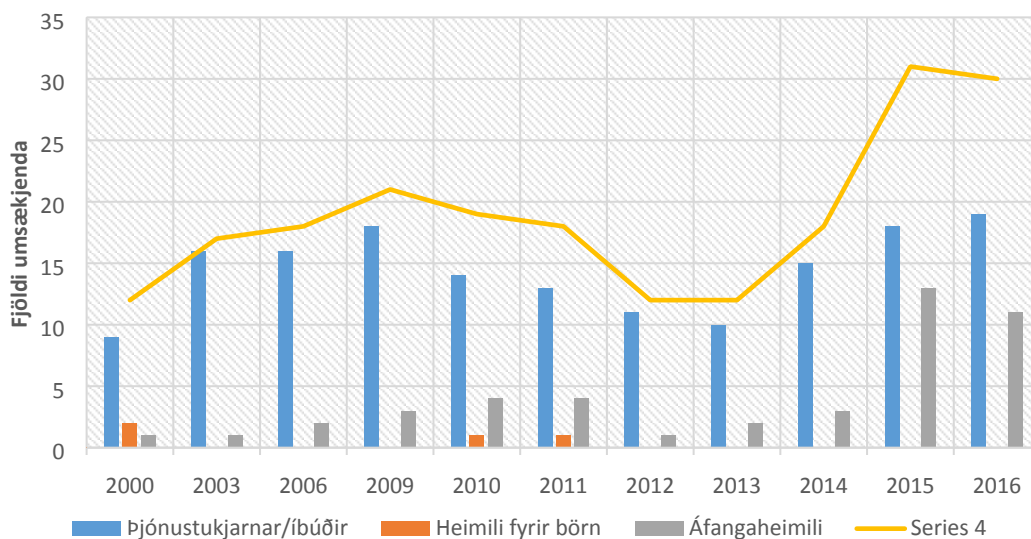
Mynd 7

Starfandi er fagteymi geðlæknis, félagsráðgjafa, þroskaþjálfara og forstöðumanns sem er iðjuþjálfari. Hlutverk þess er að móta þjónustuna og vera til ráðgjafar um það sem upp kemur í starfseminni. Forstöðumaður búsetuþjónustu fyrir geðfatlaða stýrir þjónustunni þó svo að hún sé hluti af félagslegri heimaþjónustu.

4.7 Umsóknir um búsetu með þjónustu

Á biðlista eftir búsetu voru 28 einstaklingar í árslok 2016. Sautján voru á bið eftir þjónustukjarna en 11 á bið eftir áfangaheimili. Auk þess eru þrír einstaklingar í búsetu með þjónustu metnir í þörf fyrir flutning á milli úrræða aukinna stuðningsþarfa.

Umsóknir um sértæka búsetu



Mynd 8

4.8 Styrkir til náms og verkfæra- og tækjakaupa

Styrkir til náms og tækjakaupa eru veittir skv. 27. gr. laga um málefni fatlaðs fólks. Gerðar voru nýjar reglur á árinu og reynt að einfalda umsóknarferlið. Styrkir til greiðslu námskeiðs- og skólagjalda voru látnir ganga fyrir styrkjum til tækjakaupa. Alls bárust 26 gildar umsóknir frá 25 einstaklingum á árinu.

Alls fengu 24 einstaklingar styrk, flestir vegna náms, einum var synjað. Heildarupphæð sem sótt var um var kr. 2.687.294 en úthlutað var kr. 1.502.471.

4.9 Plastiðjan Bjarg-Iðjulundur



Plastiðjan bjarg – Iðjulundur (PBI) starfar skv. lögum um málefni fatlaðs fólks nr. 59/1992. Í 9. grein kemur fram að starfrækja skuli verndaða vinnustaði og önnur ákvæði laganna kveða á um að fólk með fötlun skuli njóta félagslegrar hæfingar og endurhæfingar í þeim tilgangi að draga úr áhrifum fötlunar og auka hæfni þess til starfa og þátttöku í daglegu lífi.

Í lögnum er kveðið á um að þeir eigi rétt á þjónustu sem eru með andlega eða líkamlega fötlun og þarfnist stuðnings af þeim sökum. Hér er átt við þroskahömlun, geðfötlun, hreyfihömlun og sjón- og heyrnarskerðingu. Enn fremur getur fötlun verið afleiðing af langvarandi veikindum, svo og slysum. Á hverjum tíma nýtir fjöldi einstaklinga sér þjónustu á PBI og nauðsynlegt er að í boði séu fjölbreytt störf fyrir þann hóp sem sækir um á hverjum tíma og eiga rétt skv. lögum.

Meginuppistaða verkefna á PBI er létt iðnaðarframleiðsla og þjónusta. Framleitt er m.a. raflagnaefni, kerti, búfjármerki, mjólkursíur, diskapurrkur, klútar og skilti. Stærsta þjónustuverkefnið er móttaka á einnota drykkjarvöruumbúðum fyrir Endurvinnsluna hf. og tekið er á móti skilaskyldum drykkjarvöruumbúðum fyrir Norður- og Austurland og frá Ísafirði.

Starfsendurhæfing og starfsþjálfun

Í starfsendurhæfingu og starfsþjálfun voru 41 einstaklingar í tímabundinni ráðningu á árinu 2016, 26 karlar og 15 konur, í 12 stöðugildum. Um er að ræða sama starfsmannafjölda og á árinu 2015.

Af ofangreindum fjölda fengu þrír einstaklingar starf á vegum Atvinnu með Stuðningi (AMS) sex einstaklingar fengu ótímabundna ráðningu, einn fór í nám og einn starfsmaður lést. Átta einstaklingar hættu og er staða þeirra óþekkt.

Helstu tilvísendur eru m.a. Geðdeild SAK, Endurhæfingardeild SAK á Kristnesi, Búsetudeild, Fjölskyldudeild, VMA, Starfsendurhæfing Norðurlands og VIRK Starfsendurhæfingsjóður.

Laun eru greidd skv. starfsmati Hlutverks - samtaka um vinnu og verkþjálfun, en matið er ætlað til að meta vinnugetu og ákvarða röðun í launaflokka.

Markmiðið með starfsþjálfun og starfsendurhæfingu er að þjálfa einstaklinga til starfa og meta möguleika þeirra til vinnu á almennum vinnumarkaði. Á árinu var þróaður matslisti í starfsþjálfun til að auka skilvirkni og flýta fyrir aðkomu fatlaðra á almennan vinnumarkað.

Ótímabundin ráðning

Í ótímabundinni ráðningu (áður kölluð vernduð vinna) voru alls 22 einstaklingar árið 2016, 11 karlar og 11 konur. Hámarksstarfshlutfall er 50% en lágmark 20%. Einn starfsmaður fór í vinnu á vegum AMS og einn starfsmaður lést á árinu.

Laun starfsmanna í ótímabundinni ráðningu eru miðuð út frá vinnugetu skv. starfsmati Hlutverks. Með 30% laun voru sex manns, sjö voru með 50% laun, sjö voru með 70% og tveir með 90% laun. Starfsmenn eru félagsmenn í Einingu Iðju.

Fast starfsfólk

Verkstjórar og yfirmenn voru níu á árinu. Af þeim voru fimm í 100% stöðu, einn var í 80% stöðu, og einn í 50% stöðu. Staða matráðs var lögð niður í ágúst 2016. Í lok ársins eru 13 manns í verkamannastöðum á PBI, af þeim eru sjö á örorkuvinnusamningum og tveir í sérstöku átaki á vegum Akureyrarbæjar.

Afkoma

Verkefnastaða árið 2016 var ágæt. Heildartekjur voru að fjárhæð kr. 128.851 þúsund í stað 123.712 þúsund árið 2015. Um er að ræða 4,15 % aukningu tekna milli ára en tekjur hafa verið að aukast jafnt og þétt á síðastliðnum árum.

Rekstur PBI var 80,1 % af fjárhagsáætlun sem gerð var fyrir rekstrarárið, það skýrist af auknum tekjum en einnig spilar þar inní lægri launakostnaður.

4.10 Skógarlundur - miðstöð virkni og hæfingar



Í Skógarlundi er fötluðu fólki veitt þjónusta í formi hæfingar og iðju, sbr. 26. gr. laga um málefni fatlaðs fólks frá 1992. Markhópur Skógarlunda er fatlað fólk sem ekki hefur getu til að starfa á vinnumarkaði og er á aldrinum 20 til 70 ára. Starfsemin fer fram í vestur og suðurálmum Skógarlunda. Heimasvæði fólks er í annarri hvorri álmunni en það sækir tilboð í báðar álmur hússins og hefur það gefist mjög vel. Í **vesturálmunni** er aðallega fólk sem þarf mikla ummönnun. Þar byggir starfsemin á alhliða skynupplifun, líkamsþjálfun, boðskiptum, félags hæfni og tómstundum. Í **suðurálmum** sækir fólk sem er nokkuð virkt í starfi en þarf eftir sem áður aðstoð við ýmsar athafnir. Megináhersla þar er lögð á skapandi starf.

Á árinu 2015 voru 25 einstaklingar í þjónustu í vesturálmum og 24 voru í þjónustu í suðurálmum.

Markmið Skógarlunda/Birkilunda eru:

- ★ Einstaklingur upplifi vellíðan og öryggi.
- ★ Efla frumkvæði einstaklings.
- ★ Efla alhliða þroska og sjálfstæði einstaklingsins.
- ★ Viðhalda og auka þá færni sem einstaklingur hefur náð.
- ★ Einstaklingur útskrifist í starfsþjálfun.

Hugmyndafræði

Unnið er eftir hugmyndafræði **TEACCH** um skipulögð vinnubrögð og skynupplifun í báðum álmum hússins.

Skipulögð vinnubrögð er hugmyndafræði ætluð fólki með einhverfu og öðrum með alvarlegar boðskiptahamlaðir. Þar er gengið út frá því að nýta sjónræna styrkleika og því eru útbúnaðar myndrænar stundatöflur, rými er afmarkað á sjónrænan hátt og vinnukerfi útbúið eftir þörfum hvers og eins.

Hugmyndafræði **Þjónandi leiðsagnar** hefur verið innleidd í starfsemi Skógarlunda en þar er byggt á grunnhugmyndum um gagnkvæm tengsl og að við séum öll háð hvert öðru á einn eða annan hátt. Þjónandi leiðsögn gerir kröfur til þess að umönnunaraðili horfi inn á við og nýti það góða sem býr innra með hverjum manni og finni leiðir til að gefa af sér hlýju og skilyrðislausu umhyggju í garð annarra.

Tölulegar staðreyndir um þjónustu árið 2016

Samtals fengu 50 einstaklingar þjónustu í Skógarlundi á árinu 2016. Þjónustustundir voru 45.869 klukkustundir og fækkaði þeim frá árinu 2015. Ástæða fækkunar þjónustustunda er m.a. sú að fólk er farið að reskjast og er orðið getuminna og óskar eftir því að fara ekki í eins mikla þjónustu utan heimilis síns.

Flestir notendur voru í þjónustu hálfan daginn þ.e. fjórar klst. en fjórir einstaklingar fengu þjónustu umfram fjórar klst. á dag. Frá því á haustdögum er einungis einn notendi í þjónustu lengur en fjóra tíma á dag.

Einn einstaklingur sem er eldri en 70 ára fær þjónustu í Skógarlundi.

Þjónustunotendur

Þjónustunotendur eru með mjög fjölbreyttar og miklar þjónustuþarfir. Flestir eru með þroskaraskanir, en einnig eru í þjónustu fólk með seinni tíma heilaskaða, einhverfu og fólk með samþætta sjón- og heyrnarskerðingu. Búsetuform notenda er mismunandi. Flestir búa einir í íbúðum og fá þar þjónustu. Nokkrir deila húsnaði með öðrum fötluðum einstaklingum og aðrir búa í foreldrahúsum.

Starfsmenn

Í árslok 2016 störfuðu 17 starfsmenn í Skógarlundi í 14,92 stöðugildum auk sumarstarfsmanna.

Þar störfuðu þroskaþjálfar þ.m.t. forstöðumaður, myndlistakennari, iðjuþjálfar, félagsliðar, íþróttafræðingur og almennir starfsmenn. Í stöðum almennra starfsmanna starfar einn leikskólakennari og einn sjúkraliði.

4.11 Lautin – félagsmiðstöð

Lautin, dagathvarf fyrir fólk með geðraskanir, er rekin í nafni Rauða kross Íslands – Akureyrardeild, með samstarfssamningi þeirra við Akureyrarbæ og Geðverndarfélag Akureyrar. Lautin er opin virka daga kl. 9:30 – 15:45. Auk þess sjá sjálfboðaliðar Rauða krossins um að hafa opið á laugardögum yfir vetrartímann og aðra hvora viku yfir sumartímann. Starfsmenn í árslok voru þrír starfsmenn í 2.8 stöðugildum. Gestir voru að meðaltali 15 hvern virkan dag árið 2016. Markmið Lautarinnar er að auka á ýmsan hátt stuðning til að rjúfa einangrun, stuðla að tengslamyndun og aðstoða geðfatlaða til virkni í samræmi við eigin getu. Starfsemi er í Brekkugötu 34 og er húsnaðið í eigu Akureyrarbæjar sem leggur það til, ásamt öllu viðhaldi utan sem innan. Verkefnisstjórn setur starfsemi Lautarinnar ramma í samstarfi við forstöðumann og er honum til ráðuneytis.

Athvarfið býður upp á félagsskap, skjól, vernd, hlýju og umönnun, en einnig virkni og ábyrgð. Laut býður upp á heitann mat í hádeginu sem kostar 550 kr. og kaffi kostar 100. kr.. Gestir geta tekið þátt í að elda og fá þá matinn fríann. Mikið er lagt upp úr að hafa hollan og góðan heimilismat og skapa góða stemningu við matarborðið. Fyrir marga af gestum Lautar er þetta eina máltíð dagsins og því mikilvægt að hún sé sem best og huggulegust.

Boðið er upp á bað- og þvottaaðstöðu, hvíldarherbergi, aðgang að tölvu og nettengingu. Dagblöðin eru lesin, spjallað, hlustað á tónlist, spilað og teflt. Einnig er farið á kaffihús, listviðburði, tónleika, leikhús og bíó. Ferðafélagið Rjúkandi sér um að skipuleggja styttri og lengri ferðir og annaðhvort ár er stefnt að utanlandsferð.

Húsfundir eru bæði formlegir og óformlegir þar sem gestir og starfsfólk ræða saman um starfsemina og mál sem kunna að koma upp í daglegu lífi Lautar.

Lautin er í samstarfi við Fangelsismálastofnun, hér getur fólk tekið út samfélagsþjónustu.

Náið samstarf er við “Atvinnu með stuðningi” og hingað kemur fólk í atvinnuþjálfun. Einnig má nefna samstarf okkar við Fjölmenn, Símei og Punktinn hvað varðar ýmisskonar námskeið. Þátttaka í starfi Lautarinnar getur verið hluti af endurhæfingaráætlun einstaklinga og verið góð viðbót við þá möguleika sem eru til staðar í sveitarfélaginu. Auk gesta frá Akureyri er að koma fólk frá Ólafsfirði, Siglufirði og frá Austurlandi.

5. Rekstrarafkoma 2016

Þegar litið er yfir reksturinn frá 1997 – 2010 er ljóst að þó halli hafi verið á stundum hefur jafnvægi verið milli útgjalda og þess fjármagns sem fékkst til að reka málaflökkinn. Frá yfirfærslu málaflökksins árið 2011 og 2012 var halli á rekstrinum þótt árið 2012 hafi rekstrarlega komið talsvert betur út en árið á undan. Árið 2013 stóðu tekjur hins vegar undir rekstri, en árið 2014 var verulegur halli á málaflöknum og jókst sá halli enn á árinu 2015 eins og sjá má í töflu 7.

Aukinn rekstarkostnað á árinu 2016 má rekja til mikilla afturvirkra launahækkana m.a. vegna nýs starfsmats, reksturs nýs þjónustukjarna í Borgargili og aukinnar þjónustu við nokkra einstaklinga í brýnni þörf. Að auki breyttist útreikningur á húsnæðiskostnaði sem jók kostnað málaflökksins. Á árinu 2016 lækkaði kostnaður og afgangur varð af rekstri málaflökksins.

Í töflunni hér að neðan er kostnaðurinn sundurliðaður, niðurstaðan er eins og hún birtist í bókhaldskerfi Akureyrarbæjar en tölur eru námundaðar að næsta þúsundi.

	2011	2012	2013	2014	2015	2016
Ægisgata, sambýli	30.549					
Brálundur, sambýli	62.466					
Hafnarstræti, þjónustukjarni		66.531	69.584	87.827	137.007	-51.048
Búsetuþjónusta við geðfatlaða	74.205	108.919	116.221	129.612	141.048	154.515
Hafnarstræti, sambýli	67.560	69.111	43.238			
Geislatún, íbúðasambýli	63.866	72.407	100.702			
Geislatún íb.samb. og Hafnarstræti samb.				161.748	180.513	185.162
Jörvabyggð, sambýli	10.923	12.604	13.168			
Þrastarlundur, þjónustukjarni	117.432	121.195	131.294			
Þrastarlund. þjón.kjarni og Jörvabyggð				162.778	205.680	217.925
Kjalarsíða, þj.kj.	71.754	80.145	86.551			
Snægil, sambýli	74.188	76.127	69.495			
Snægil samb. og Kjalarsíða þjón.kjarni				177.905	191.245	202.186
Dvergagil, sambýli	44.750	47.907	41.582			
Búsetuþjónusta við Glerá		32.722	28.035	34.052	40.917	48.322
Klettatún, þjón.kjarni	64.250	67.363	68.042	78.005	84.807	
Þjónustukjarni Borgargili					107.665	
Þjónustukjarni Borgargili og Klettatún						217.569
Húsnæðiskostnaður búsetudeildar			29.191	26.950	52.099	45.802
Frekari liðveisla	56.000	62.000	63.500	76.123	105.012	126.418
Skammtíamavistun	53.859	71.777	71.705	83.458	73.689	81.916
Stuðningsfjölskyldur	13.787	13.788	16.227	16.227	16.227	16.227
Skógarlundur, hæfingarstöð	104.032	117.088	113.382	123.525	125.926	128.286
Plastiðjan Bjarg/Iðjúlundur	93.921	93.068	94.237	107.844	98.433	88.939
Styrkur skv. 27. grein	1.974	1.962	1.474	1.631	1.667	738
NPA, Notendastýrð þjónusta			13.446	46.442	50.339	52.486
Stjórnun og ráðgjöf	59.505	65.384	68.476	72.809	78.068	67.963
Ýmis kostnaður	34.231	45.082	17.751	17.924	18.286	21.079
Samtals rekstrarkostnaður	1.099.252	1.225.180	1.257.301	1.404.860	1.708.627	1.604.545
Tekjur skv. uppl.	1.055.607	1.200.842	1.260.670	1.309.447	1.553.669	1.741.353
Mismunur gjalda og tekna	-43.645	-24.338	3.369	-95.413	-154.958	136.808

Tafla 7