

1. júní 2010



ÚTTEKT Á STARFSEMI MENNTASKÓLANS Á  
EGILSSTÖÐUM  
UNNIN FYRIR MENNTA- OG  
MENNINGARMÁLARÁÐUNEYTIÐ

Árný Elíasdóttir  
Ragnhildur Þórarinsdóttir  
[www.attentus.is](http://www.attentus.is)

**ATTENTUS**  
**MANNAUÐUR OG RÁÐGJÖF**

© Árný Elíasdóttir og Ragnhildur Þórarinsdóttir, 2010  
Úttekt á Menntaskólanum á Egilsstöðum  
Attentus – mannauður og ráðgjöf ([www.attentus.is](http://www.attentus.is))

## Ágrip

Í þessari skýrslu er gerð grein fyrir úttekt á starfsemi Menntaskólans á Egilsstöðum. Markmið úttektarinnar er að leggja mat á starfsemi skólans með hliðsjón af gildandi lögum, reglugerðum og aðalnámskrá og veita almennt upplýsingar um starfsemi skólans. Úttektin er gerð á grundvelli 42. gr. laga nr. 92/2008 um framhaldsskóla.

Í erindisbréfi Mennta- og menningarmálaráðuneytis til úttektaraðila dags. 28.02.2010 kemur fram að áhersla í úttektinni skuli einkum lögð á stjórnun, kennsluhætti, námsmat, námskröfur, nýtingu tíma, samskipti, starfsanda, viðhorf nemenda, starfsfólks og nærsamfélags til skólastarfsins, menntun kennara og hvernig innra mat skólans virkar og nýtist til umbótastarfs.

Meðal þeirra gagna sem lögð eru til grundvallar úttektinni eru lög um framhaldsskóla, aðalnámskrá framhaldsskóla, skólanámskrár og starfsáætlanir skólans, námsáætlanir og skólasóknartölur, ársskýrslur, upplýsingar um innra mat, Leiðarvísir starfsfólks auk annarra gagna frá skólanum. Tekin voru viðtöl við skólameistara, aðstoðarskólameistara í leyfi, áfangastjóra, verkefnastjóra Nemendapjónustu í leyfi og námsráðgjafa. Fundað var með rýnihópi kennslustjóra og verkefnastjóra, tveimur rýnihópum kennara, rýnihópi annars starfsfólks, fjármálastjóra og skrifstofustjóra, nemendaráði, sjálfsmatshópi, tveimur fulltrúum út foreldraráði, skólaráði og skólanefnd ásamt áheyrnarfulltrúum.

Úttektin leiðir í ljós að stefna og markmið Menntaskólans á Egilsstöðum eru vel skilgreind. Mikill metnaður ríkir í skólanum um kennsluhætti og fagmennsku sem sést m.a. í fjölbreyttu námsframboði og fjarnámi, vel menntuðum og áhugasömum kennurum og vel skipulagðri vinnu við gerð nýrrar skólanámskrár. Nemendur og foreldrar eru ánægðir með skólann svo og útskrifaðir nemendur en fram kom hjá bæði nemendum og kennurum að gera mætti meiri kröfur til nemenda. Nemendalýðræði virðist gott og nemendur hafa góðan aðgang að kennurum og stjórnendum. Sérstök Nemendapjónusta er við skólann. Skólaráð, skólanefnd, nemendaráð og foreldraráð eru virk og hafa komið að ýmsum málum. Stjórnun skólans hefur hins vegar ekki verið nægilega vel skilgreind, samskiptaörðugleikar hafa verið í stjórnuninni, og of lítið samráð virðist vera við starfsmenn um stjórnun skólans. Starfslýsingar stjórnenda eru ekki nógu skýrar og starfsmannasamtöl hafa ekki verið í nokkur ár. Þá skortir á að umbótaáætlanir og aðgerðir í kjölfar kannana í sjálfsmati. Mjög hátt hlutfall nemenda skólans innritast á Almenna braut en svo virðist sem ákvörðun um skipulag Almennrar brautar og Nemendapjónustu hafi ekki verið gerð í nægilegri samvinnu við kennara og alla stjórnendur skólans.

## **Formáli**

Í þessari skýrslu er gerð grein fyrir úttekt á starfsemi Menntaskólans á Egilsstöðum. Úttektin er unnin á vegum Attentus – mannauður og ráðgjöf fyrir Mennta- og menningamálaráðuneytið. Höfundar skýrslunnar eru Árný Elíasdóttir og Ragnhildur Þórarinsdóttir.

Skýrsluhöfundar þakka starfsfólki skólans, nemendum, foreldrum, skólaráði og skólanefnd gott samstarf og aðstoð við gagnaöflun á meðan á úttektinni stóð.

Reykjavík, 1. júní 2010.

Árný Elíasdóttir og Ragnhildur Þórarinsdóttir

## Efnisyfirlit

Formáli.....	4
1. Inngangur.....	7
2. Gagnaöflun.....	8
2. Menntaskólinn á Egilsstöðum.....	9
2.1. Markmið, hlutverk og stefna skólans.....	9
2.2. Rekstur og stjórnun.....	10
2.3. Mannauður.....	11
2.3.1. Kennarar.....	12
2.4. Nemendur.....	12
2.5. Húsnaði og aðbúnaður.....	13
2.6. Ytri tengsl.....	13
3. Skólanámskrá.....	15
4. Kennsluhættir og námsmat.....	17
4.1. Námsbrautir og áfangar.....	17
4.1.1. Almenn námsbraut (AN1 og AN2).....	17
4.1.2. Starfsbraut og þjónusta við nemendur með sérstakar þarfir.....	19
4.1.3 Almenn námsbraut starfsendurhæfingarnema (AN2).....	19
4.2. Nemendapjónusta ME.....	19
4.3 Kennsluáætlanir.....	20
4.4 . Þróunarverkefni.....	20
4.5 Námsmat.....	21
5. Innra mat.....	22
6. Mat á stjórnun.....	24
Mat höfunda.....	26
7. Mat á vinnu við nýja skólanámskrá.....	28
Mat höfunda.....	29
8. Mat á kennsluháttum, fagmennsku kennara, kennsluáætlunum og tengsl þeirra við aðal- og skólanámskrá og námsmati.....	31
Mat höfunda.....	33
9. Mat á líðan nemenda, námsástundun, samskiptum við stjórnendur og starfsfólk og lýðræði.....	36
Mat höfunda.....	37
10. Hvernig hefur innra mat skólans nýst til umbótastarfs?.....	38
Mat höfunda.....	38

11.	Helstu styrkleikar og veikleikar skólans, ógnanir og tækifæri .....	39
12.	Tillögur að aðgerðum.....	40
	Skólinn .....	40
	Skólanefnd .....	41
	Mennta- og menningarmálaráðuneyti .....	41
	Niðurstöður .....	42
	Heimildir .....	44
	Viðaukar.....	45
	Viðauki 1. Skipurit Menntaskólans á Egilsstöðum.....	45
	Viðauki 2. Starfsmannaupplýsingar Menntaskólans á Egilsstöðum 2009-2010 .....	46
	Viðauki 3. Upplýsingar um kennara og stjórnendur Menntaskólans á Egilsstöðum á vorönn 2010.....	47
	Viðauki 4. Námsframboð haustannar 2010 í Menntaskólanum á Egilsstöðum.....	49

## 1. Inngangur

Í þessari skýrslu er gerð grein fyrir úttekt á starfsemi Menntaskólans á Egilsstöðum sem er framhaldsskóli á Egilsstöðum með rúmlega 400 nemendur í dagskóla og í fjarnámi. Skólinn hóf starfsemi sína haustið 1979 með um 100 nemendur. Markmið úttektarinnar er að leggja mat á starfsemi skólans með hliðsjón af gildandi lögum, reglugerðum og aðalnámskrá og veita almennt upplýsingar um starfsemi skólans. Í erindisbréfi Mennta- og menningarmálaráðuneytis til úttektaraðila dags. 28.02.2010 kemur fram að áhersla í úttektinni skuli einkum lögð á stjórnun, kennslu, námsmat, námskröfur, nýtingu tíma, samskipti, starfsanda, viðhorf nemenda, starfsfólks og nærsamfélags til skólastarfsins, menntun kennara og hvernig innra mat skólans virkar og nýtist til umbótastarfs.<sup>1</sup>

Mennta- og menningarmálaráðuneytið fól Attentus – mannauði og ráðgjöf, Árnýju Elíasdóttur og Ragnhildi Þórarinsdóttur að gera úttektina. Í skýrslu þessari er í upphafi sagt frá gagnaöflun og aðferðum við úttektina. Síðan er gerð grein fyrir starfsemi Menntaskólans á Egilsstöðum. Þá eru niðurstöður úttektarinnar kynntar út frá hverjum úttektarþætti hennar fyrir sig og gerð grein fyrir styrkleikum, veikleikum, ógnunum og tækifærum skólans. Að lokum eru tillögur til úrbóta og samantekt á niðurstöðum.

---

<sup>1</sup> Erindisbréf til Attentus, 28.02.2010

## 2. Gagnaöflun

Úttektaraðilar heimsóttu skólann einu sinni og dvöldu þar í tvo daga. Tekin voru viðtöl við skólameistara, aðstoðarskólameistara í leyfi, áfangastjóra, verkefnastjóra Nemendabjónustu í leyfi og námsráðgjafa. Fundað var með rýnihópi kennslustjóra og verkefnastjóra, tveimur rýnihópum kennara, rýnihópi starfsfólks í ræstingum, umsjónarmanns fasteigna, húsfreyju og kerfisstjóra, fundað með fjármálastjóra og skrifstofustjóra, nemendaráði, sjálfsmatshópi, tveimur fulltrúum út foreldraráði, skólaráði og skólanefnd. Þátttakendur voru um 50 og stóð hver fundur í um klukkustund en við skólameistara í um tvo tíma. Markmiðið með viðtölum, rýnihópum og fundum var að fá fram viðhorf mismunandi aðila til skólastarfsins og var stuðst við viðtalsramma sem tók mið af þeim þáttum sem úttekt ráðuneytisins beindist að.

Auk ofangreindra viðtala, rýnihópa, funda og vettvangsskoðunar byggir úttektin á eftirfarandi gögnum:

1. Aðalnámskrá framhaldsskóla 2004.
2. Almenn braut, tveggja ára valkostur og stuðningur við nemendur með sértæka námsörðugleika, s.s. dyslexíu og ADHD. Skýrsla.
3. Ársskýrsla Menntaskólans á Egilsstöðum 2009, drög.
4. *Ég hefði ekki tímt að sleppa þessu.* Skýrsla
5. Frumvarp til laga um breytingu á lögum nr. 92/2008, um framhaldsskóla.
6. Frumvarp til laga um breytingu á stjórnsýslulögum.
7. Heimasíða Menntaskólans á Egilsstöðum.
8. Greinargerð með frumvarpi til stjórnsýslulaga.
9. Kannanir á viðhorfum stúdenta 2004 og 2008.
10. Kennsluáætlanir í skólanum.
11. Könnun á fagmennsku kennara 2007.
12. Könnun á viðhorfum og högum nemenda Menntaskólans á Egilsstöðum haust 2009.
13. Launa- og kjarapróun í framhaldsskólum á tímum niðurskurðar. Kennarasamband Íslands. Fundur trúnaðarmanna í framhaldsskólum. Glærur af fundi.
14. Leiðarvísir fyrir starfsfólk Menntaskólans á Egilsstöðum (2004).
15. Lög nr. 87/2008 um menntun og ráðningu kennara og skólastjórnenda við leikskóla, grunnskóla og framhaldsskóla.
16. Lög nr. 92/2008 um framhaldsskóla.
17. Mannfjöldi. Gögn frá Hagstofu Íslands.
18. Nemendafjöldi. Gögn frá Hagstofu Íslands.
19. Rannsóknarskýrsla í sálfræði 103 á vorönn 2008.
20. Reglugerð um almenna kennarafundi í framhaldsskólum nr. 138 frá 7. febrúar 1997.
21. Reglugerð um lögverndun á starfshéiti framhaldsskólakennara 1998.
22. Reglugerð um starfslíð og skipulag framhaldsskóla 02.11. 2007.
23. Samantekt matshóps vor 2009. Unnin skv. upplýsingum frá Hagstofu Íslands.
24. Samantekt úr starfsmannasamtölum 2007.
25. Sameiginleg framkvæmdaáætlun fjármálaráðherra f.h. ríkissjóðs og Kennarasambands Íslands vegna framhaldsskóla. Samkomulag um breytingar og framlengingu á kjarasamningi samningi aðila 16.11. 2009.
26. Samkomulag fjármálaráðherra f.h. ríkissjóðs og Kennarasambands Íslands um breytingar og framlengingu á kjarasamningi aðila fyrir framhaldsskóla, 16. júní 2008. Yfirlýsing menntamálaráðherra.
27. Staða námskrárvinnu í ME í mars 2010. Greinargerð verkefnastjóra.
28. Starfslýsing verkefnastjóra Nemendabjónustu.
29. Stjórnsýslulög nr. 37/1993.
30. Um skólanámskrá Menntaskólans á Egilsstöðum. Minnisblað skólameistara, mars 2010.
31. Yfirstjórn ME. Úrvinnsla matshóps úr svörum kennara Menntaskólans á Egilsstöðum um yfirstjórn og fyrirkomulag á starfsháttum skólans. Vor 2007.
32. Yfirlit yfir starfsfólk skólans. Yfirlit skólameistara apríl 2010.



## 2. Menntaskólinn á Egilsstöðum

Menntaskólinn á Egilsstöðum var stofnaður árið 1979. Aðdraganda að stofnun skólans má rekja til ársins 1943 en undirbúningur að stofnun hans hófst fyrir alvöru árið 1971. Skólinn hefur frá upphafi verið áfangaskóli. Fyrsta árið sóttu skólann um 100 nemendur. Árið 1995 voru Alþýðuskólinn á Eiðum og Menntaskólinn á Egilsstöðum sameinaðir undir merkjum menntaskólans. Sú sameining gekk til baka 1998 og lauk þá skólahaldi á Eiðum. Á vorönn 2010 sækja 267 nemendur dagskóla og 161 nemendur stunda fjarnám. Starfsmenn skólans eru 49 í 38 stöðugildum. Í skólanum er heimavist fyrir um 120 nemendur. Í heimavistarhúsi er einnig mótuneyti, hátíðarsalur, kennslustofur, bókasafn og lesaöstaða. Auk þess er kennsluhús með skrifstofum, skólastofum (þ.m.t. fyrirlestrasal) og vinnuaðstöðu kennara. Ípróttir eru kenndar í Ípróttamiðstöð Fljótsdalshéraðs.<sup>2</sup>

### 2.1. Markmið, hlutverk og stefna skólans

- *Hlutverk framhaldsskóla er að stuðla að alhliða þroska allra nemenda og virkri þátttöku þeirra í lýðræðisþjóðfélagi með því að bjóða hverjum nemanda nám við hæfi.*
- *Framhaldsskólar búa nemendur undir þátttöku í atvinnulífinu og frekara nám. Þeir skulu leitast við að efla færni nemenda í íslensku máli, bæði töluðu og rituðu, efla siðferðisvitund, ábyrgðarkennd, víðsýni, frumkvæði, sjálfstraust og umburðarlyndi nemenda, þjálfá þá í öguðum og sjálfstæðum vinnubrögðum, jafnrétti og gagnrýninni hugsun, kenna þeim að njóta menningarlegra verðmæta og hvetja til þekkingarleitar. Framhaldsskólar sinna miðlun þekkingar og þjálfun nemenda þannig að þeir öðlist færni til að gegna sérhæfðum störfum og hafi forsendur til að sækja sér frekari menntun<sup>3</sup>*

Menntaskólinn á Egilsstöðum hefur mótað sér stefnu og sett fram markmið í starfi sínu. Í stefnu skólans segir að ME vilji „skapa sem bestar aðstæður til að þjóna því hlutverki sem honum er ætlað samkvæmt lögum, reglugerðum og aðalnámskrá framhaldsskóla.“ Menntaskólinn á Egilsstöðum er fjórðungsskóli og lítur á það sem skyldu sína að taka við öllum nemendum af svæðinu sem í hann sækja og bjóða upp á nám við hæfi. Skólinn leggur áherslu á að efla hvern einstakling og veita hverjum honum sem besta þjónustu. Kennarar og starfsfólk skulu hafa það markmið „að þjálfar nemendur í öguðum og sjálfstæðum vinnubrögðum, gagnrýninni hugsun, kenna þeim að njóta menningarlegra verðmæta og hvetja til stöðugar þekkingarleitar.“<sup>4</sup>

<sup>2</sup> Leiðarvísir fyrir starfsfólk Menntaskólans á Egilsstöðum og heimasíða skólans.

<sup>3</sup> Lög nr. 92/2008 um framhaldsskóla, 2. gr.

<sup>4</sup> Stefna skólans sótt af heimasíðu ME 12.04.2010.

Áhersluatriði í námi skul vera eftirfarandi:

- *Námsframboð skal ávallt vera metnaðarfullt og fjölbreytt þannig að það höfði til sem flestra.*
- *Áhersla er lögð á öguð vinnubrögð nemenda og undirbúning fyrir háskólanám og margvísleg störf.*
- *Boðið verði upp á fjarnám í sem flestum áföngum og það auglýst á landsvísu.*
- *Ávallt sé boðið upp á nám í kvöldskóla / samhliða vinnu, til eflingar atvinnulífs á svæðinu.<sup>5</sup>*

Lögð er áhersla á gott samstarf við foreldra og forráðamenn, virkt félagslíf nemenda, að starfsmenn skólans búi við ákjósanlegar starfsaðstæður og að tengsl við atvinnulíf og stofnanir á svæðinu verði eflid. Í framtíðarsýn skólans kemur fram að skólinn muni „vinna markvisst að því að styrkja stöðu sína sem leiðandi framhaldsskóli á Austurlandi“ og að „ME verði vel kynntur á landsvísu fyrir frumkvæði á sviði framsækings skólastarfs og persónulegrar þjónustu.“<sup>6</sup>

## 2.2. Rekstur og stjórnun

Rekstur grunnskólans er á ábyrgð og kostnað mennta- og menningarmálaráðuneytis. Skólanefnd Menntaskólans á Egilsstöðum var skipuð í febrúar 2009 til fjögurra ára. Í henni sitja tveir fulltrúar sveitarfélagsins og þrír skipaðir af ráðherra ásamt áheyrnarfulltrúum kennara, foreldra og nemenda. Formaður er kosinn af skólanefnd.<sup>7</sup>

Stjórnskipulag skólans sýnir skólameistara, aðstoðarskólameistara, áfangastjóra, fjarkennslustjóra, kennslustjóra náttúrufræðibrautar, félagsfræðibrautar, málabrautar og íþróttabrautar og verkefnastjóra skólanámskrár, innra mats, erlendra samskipta og Almennrar brautar og Nemendþjónustu (sjá skipurit skólans í viðauka 1). Áfangastjóri er staðgengill skólameistara. Haustið 2009 fór aðstoðarskólameistari í árslangt námsleyfi og stöðuhlutfall hans (50%) nýtt til að ráða tímabundið verkefnisstjóra skólanámskrár.<sup>8</sup> Hlutfall kynja er jafnt í hópi stjórnenda. Núverandi skólameistari hefur stýrt skólanum samfelld síðan 1995 að undanskildu námsleyfi 2008 -2009 og hafði þar áður leyst þáverandi skólameistara af frá 1990-1993.<sup>9</sup> Aðstoðarskólameistari var við skólann árin 1990 – 1999 og 2006 – 2009. 1979 – 1990 gegndi áfangastjóri jafnframt starfi aðstoðarskólameistara.

<sup>5</sup> Stefna skólans sótt af heimasíðu ME 12.04. 2010.

<sup>6</sup> Stefna skólans sótt af heimasíðu ME 12.04. 2010 og ársskýrsla Menntaskólans á Egilsstöðum 2009, drög.

<sup>7</sup> Lög nr. 92/2008 um framhaldsskóla, 5. gr.

<sup>8</sup> Ársskýrsla Menntaskólans á Egilsstöðum 2009, drög.

<sup>9</sup> Viðtal við skólameistara 20.04.2010.

Skv. reglugerð um starfslið og skipulag framhaldsskóla<sup>10</sup> skal skólameistari m.a:

- a. bera ábyrgð á starfsemi skólans, menntunar- og uppeldishlutverki, þróunarstarfi innan hans, gerð skólanámskrár og innritun nemenda,
- b. bera ábyrgð á eignum, fjárreiðum og öðrum rekstri skólans,
- c. vinna með skólanefnd að gerð fjárhags- og starfsáætlana til lengri og skemmri tíma og sjá til þess að þeim sé framfylgt,
- d. sjá um að lögum, reglugerðum og námskrá sé framfylgt,
- e. ráða, að höfðu samráði við skólanefnd, starfsfólk skóla eftir því sem gildandi lög segja til um og skipta með þeim verkum,
- f. hafa yfirumsjón með starfi kennara og annarra starfsmanna skólans og fylgjast með því að þeir ræki skyldur sínar og njóti þeirra réttinda sem þeim ber,
- g. sjá til þess að fylgst sé með því að nemendur stundi nám sitt, hlíti þeim reglum sem settar eru og njóti þeirra réttinda sem þeim ber,
- h. taka afstöðu til og úrskurða um álitamál vegna innra starfs og starfstíma skólans,
- i. sjá um tengsl skólans út á við, m.a. við aðstandendur nemenda, aðra skóla og aðila á öðrum sviðum atvinnulífsins,
- j. vera framkvæmdastjóri skólanefndar með málfrelsi og tillögurétt,
- k. vera oddviti skólaráðs,
- l. kalla saman kennarafundi,
- m. bera ábyrgð á innra mati á starfi skólans,
- n. bera ábyrgð á að starfsemi skólans sé kynnt,

Starfslýsingar er að finna í handbók starfsmanna. Eineltisáætlun liggur fyrir svo og viðbragðsáætlun almannavarna við heimsfaraldri influensu. Þá hefur skólinn mótað sér vímuvarnarstefnu og umhverfisstefnu.<sup>11</sup>

Skólaráð starfar við skólann árið 2009 skv. lögum um framhaldsskóla<sup>12</sup> og er það skipað skólameistara og áfangastjóra, tveimur fulltrúum kennara völdum á kennarafundi, tveimur fulltrúum úr nemendaráði sem ráðið kýs. Skólaráð hefur mótað sér stefnu um hvernig taka skal á málefnum nemenda. Helstu mál sem koma fyrir ráðið eru ýmsir atburðir félagslífs, mætingar nemenda, skóladagatal, heimavistarmál og húsnæðismál. Ráðið mun koma að endurskoðun skólanámskrár þegar tillögur starfshópa liggja fyrir.<sup>13</sup>

### 2.3. Mannauður

Starfsmenn skólans á vorönn 2010 eru 49 í 38 stöðugildum Í kennslu- og kennslutengdum störfum eru 38 starfsmenn og 11 í öðrum störfum. Kynjahlutfall starfsmanna er 35% karlar

<sup>10</sup> Reglugerð um starfslið og skipulag framhaldsskóla 2007

<sup>11</sup> Stefna skólans sótt af heimasíðu ME 12.04. 2010.

<sup>12</sup> Lög nr. 92/2008 um framhaldsskóla, 7.gr.

<sup>13</sup> Fundur með skólaráði 21.04.2010.

og 65% konur. Starfsmannavelta er lítil en árlega hefja einn til tveir starfsmenn störf við skólann.<sup>14</sup> Í Viðauka 2 má sjá starfsmannaupplýsingar fyrir haustönn 2009 og vorönn 2010.<sup>15</sup>

Í stefnu skólans er lögð áhersla „á að starfsmenn skólans búi við ákjósanlegar starfsaðstæður og að hæfileikar hvers einstaklings fái sem best notið sín.“<sup>16</sup> Leiðarvísir fyrir starfsfólk var gefinn út 2004 en hefur ekki verið uppfærður síðan þá.

### 2.3.1. Kennarar

Fastir kennarar Menntaskólans á Egilsstöðum eru 24 í 30,1 stöðugildum. Allir fastir kennarar utan þrír hafa lokið BA, BS eða MA prófi ásamt uppeldis- og kennslufræðum. Leiðbeinendur eru þrír, tveir stærðfræðikennarar og einn textílkennari. Meðalkennslureynsla eru rúm 14 ár. Viðauki 3 gefur upplýsingar um kennara og stjórnendur skólans, þ.e.. kyn, ráðningarhlutfall, starfshlutfall, menntun, kennslureynslu, kennslugreinar og kennslustundir vorið 2010.

## 2.4. Nemendur

Nemendur skólans eru 267 í dagskóla og 161 í fjarnámi, alls 428. Árgangar í dagskóla hafa minnkað undanfarin ár og fjölgun hefur verið í fjarnámi frá síðasta ári úr 98 í 161. Tafla 1 sýnir nemendafjölda 2007 -2009.<sup>17</sup> 80 nemendur búa á heimavist og hefur þeim fækkað á undanförunum árum þar sem þeim nemendum fjölgar sem taka sig saman um akstur frá nærliggjandi þéttbýlisstöðum i fjórðungnum. Mötuneyti er í skólanum en fækkun heimavistarbúa hefur komið niður á rekstri þess svo starfsmönnum hefur verið fækkað og þjónusta skert.<sup>18</sup>

*Tafla 1. Nemendafjöldi í Menntaskólanum á Egilsstöðum 2007-2010.*

Menntaskólinn á Egilsstöðum	2007	2008	2009
<b>Nemendur alls:</b>	455	465	430
<b>Karlar:</b>	181	191	164
<b>Konur:</b>	274	274	266
<b>Dagskóli:</b>	<b>355</b>	<b>350</b>	<b>332</b>
<b>Kvöldskóli*:</b>	20	0	0
<b>Fjarnám:</b>	80	115	98
<b>Utanskóla**</b>	0	0	0
Fjarnám alls:	<b>100</b>	<b>115</b>	<b>98</b>
<b>Hlutfall nem. skráðir í aðra skóla</b>	7,7%	8,4%	8,2%

<sup>14</sup> Viðtal við skólameistara 20.04.2010

<sup>15</sup> Yfirlit yfir starfsfólk skólans. Yfirlit skólameistara apríl 2010.

<sup>16</sup> Stefna skólans sótt af heimasíðu ME 12.04.2010 og úr leiðarvísi fyrir starfsfólk Menntaskólans á Egilsstöðum.

<sup>17</sup> Gögn frá Hagstofu Íslands sótt á hagstofa.is 5. maí 2010.

<sup>18</sup> Ársskýrsla Menntaskólans á Egilsstöðum 2009 og viðtal við skólameistara 20.04. 2010.

\***Kvöldskólanám** er nám fyrir eldri en 18 ára og getur farið fram á ýmsum tímum. Frá 2008 er farið að flokka „kvöldskólanám“ ýmist sem dagskólanám (starfsbrautir) eða sem fjarnám

\*\***Utanskólanám** hefur verið skilgreint sem fjarnám frá og með 2006.

Nemendapjónusta er starfandi við skólann og er leitast við að veita öllum nemendum skólans fjölbreytta þjónustu og stuðning. Markmiðið með þjónustunni er m.a. „að vinna að velferð og heill allra nemenda skólans og að tryggja jöfn tækifæri til náms og starfa innan skólans.“<sup>19</sup> Nemendafélag er við skólann og fulltrúi nemenda situr í skólaráði og. Í samstarfi við skólann skipuleggur félagið margs konar atburði í félagslífi nemenda.

## 2.5. Húsnæði og aðbúnaður

Í byrjun fór öll starfsemi skólans fram í heimavistarhúsi en síðan hefur verið bætt við húsnæðið tvisvar sinnum og fer nú starfsemin fram í tveimur byggingum, alls 5861 m<sup>2</sup>. skv. leigusamningi við Fasteignir ríkisins. Í skólahúsnæðinu eru kennslustofur (þ.m.t. fyrirlestrasalur), vinnuaðstaða kennara og skrifstofur. Í heimavistarhúsi eru 52 herbergi sem rúma tvo til þrjú nemendur en samtals eru 117 pláss á heimavist. Þar eru einnig mötuneyti, hátíðarsalur, kennslustofur, bókasafn og lesaðstaða. Íþróttir eru kenndar í Íþróttamiðstöð Fljótshéraðs. Skólinn er búinn ýmsum tækjum, s.s. skjávörpum, stafrænum myndavélum, sjónvörpum og hljómflutningstækjum. Flestir kennarar hafa fartölvu til umráða. Í mötuneyti skólans býðst starfsfólki að kaupa matarmiða sem skólinn niðurgreiðir. Einnig er aðstaða til að matast á kaffistofu kennara.<sup>20</sup>

## 2.6. Ytri tengsl

Samkvæmt lögum um framhaldsskóla nr. 92/2008 skal foreldraráð starfa við skólann. Frá árinu 2003 hefur Foreldra- og hollvinafélag ME starfað og hefur stjórn þess tekið að sér lögformlegt hlutverk foreldraráðs. Fulltrúi frá skólanum situr yfirleitt fundi foreldraráðs og foreldraráð tilnefnir áheyrnarfulltrúa í skólanefnd í samræmi við ofangreind lög.

Samstarf skólans og framhaldsskóla á Austurlandi er tvíþætt: Annars vegar sameiginlegur rekstur starfsnámsbrauta og hins vegar samkennsla á áföngum, sérstaklega í efri árgöngum og á kjörsviðum. Skólarnir reka saman vefkennslukerfið Moodle ásamt Framhaldsskólanum á Húsavík og hafa kennarar skólanna hist árlega á samráðsfundum en um mitt ár 2009 var fjárveiting til samstarfsins skorin niður. Skólinn er einnig samstarfi við Fjölbrautaskólann í Garðabæ og Flensborgarskóla í Hafnarfirði um vinnu við nýja skólanámskrá.<sup>21</sup>

<sup>19</sup> Nemendapjónusta. Sótt af heimasíðu ME 12.04. 2010.

<sup>20</sup> Leiðarvísir fyrir starfsfólk Menntaskólans á Egilsstöðum.

<sup>21</sup> Ársskýrsla Menntaskólans á Egilsstöðum 2009

Skólinn hefur boðið upp á nám í svæðisleiðsögn í samstarfi við ferðaþjónustu á svæðinu. Frá haustinu 2008 hefur skólinn verið í samvinnu við Starfsendurhæfingu Austurlands og starfrækt námsbraut fyrir öryrkja og aðra skjólstaðinga hennar. Brautin fellur undir skilgreiningu Almennrar námsbrautar.<sup>22</sup> Þá er skólinn aðili að Þekkingarneti Austurlands. Skólinn hefur hafið samstarf við atvinnurekendur á svæðinu um undirbúning verklegrar námsbrautar.<sup>23</sup>

Síðastliðin ár hefur skólinn tekið þátt í fjölda alþjóðlegra verkefna. Lokaskýrsla liggur fyrir um Comeniusarverkefni til þriggja ára *Citizenship, enterprise and comparative health* í samstarfi við Skotland, Madeira, Tyrkland og Rúmeníu. Á haustönn 2009 tók Menntaskólinn á Egilsstöðum þátt í verkefni um jarðfræði Vatnajökulsþjóðgarðs í tengslum við NEED verkefnið (*Northern Environmental Education Development Project*). Greinargerð um verkefnið er að finna á [www.need.is](http://www.need.is). Á haustönn sótti skólinn um styrk í Comeniusarsjóð vegna verkefnisins *Climate change and renewable energy* í samstarfi við nokkur lönd. Styrkumsókn var hafnað en umsókn hefur verið endurnýjuð á vorönn 2010 með nýjum samstarfslöndum sem eru Spánn, Pólland, Litháen, Þýskaland og Ítalía.<sup>24</sup>

---

<sup>22</sup> Ársskýrsla Menntaskólans á Egilsstöðum 2009.

<sup>23</sup> Viðtal við skólameistara 20.04.2010.

<sup>24</sup> Ársskýrsla Menntaskólans á Egilsstöðum 2009

### 3. Skólanámskrá

Í lögum nr.92/2008 um framhaldsskóla segir:

*Sérhver framhaldsskóli skal gefa út skólanámskrá. Skólanámskrá skiptist í tvo hluta, almennan hluta og námsbrautarlýsingar.*

*Í almennum hluta skólanámskrár skal gerð grein fyrir starfsemi skólans, helstu áherslum og stefnumörkun, stjórnskipan, námsframboði og skipulagi náms, kennsluháttum, námsmati, stuðningi, ráðgjöf og þjónustu við nemendur, réttindum og skyldum nemenda, foreldrasamstarfi og samstarfi við utanaðkomandi aðila, sjálfsmati og gæðamálum og öðru sem skóli kys að kveða á um í skólanámskrá. Jafnframt skal skóli gera grein fyrir því hvernig hann uppfyllir skilyrði samkvæmt almennum hluta aðalnámskrár framhaldsskóla og markmið laga þessara og reglna sem settar eru með stoð í þeim.*

*Um setningu námsbrautarlýsinga í skólanámskrá skal farið að ákvæðum 23. gr.*

*Skólanámskrá skal staðfest af skólanefnd að fenginni umsögn skólafundar, sbr. 5. gr.*

*Skólanefnd fylgist með framkvæmd skólanámskrár.<sup>25</sup>*

Ekki liggur fyrir heildstæð námskrá við skólann en flestir þættir skólanámskrár skv. eldri lögum um framhaldsskóla og aðalnámskrá framhaldsskóla 2004 liggja fyrir s.s. áfangalýsingar og brautalýsingar skólans og þær reglur og viðmið sem skólinn vinnur eftir. Kaflar úr almenna hluta námskrárinnar er einnig að finna í leiðarvísi fyrir starfsfólks skólans.<sup>26</sup>

Haustið 2008 hófst þróunarvinna vegna nýrrar skólanámskrár og var þá ákveðið að hefja samstarf við Fjölbautaskólann í Garðabæ og Flensborgarskóla í Hafnarfirði. Ástæður samstarfsins eru sagðar að allir skólarnir eru áfangaskólar með megináherslu á stúdentsnám. Þeir leggja sig fram um að sinna mjög fjölbreytilegum hópi nemenda og hafa fjölbreytt nám í boði og nemendasamsetning skólanna er því sambærileg. Einnig er samstarfinu ætlað að auðvelda mat á námi milli skólanna til hagsbóta fyrir nemendur sem vilja flytja sig á milli skóla.

Í ágúst 2009 var myndað námskrárteymi sjö starfsmanna við Menntaskólann á Egilsstöðum. Í teyminu eru skólameistari, áfangastjóri, fjórir kennslustjórar og tveir verkefnisstjórar nýrrar námskrár sem eru í ákveðnu starfshlutfalli. Annar verkefnisstjórinn er einnig kennslustjóri.

Hlutverk teymisins er að vera bakland verkefnisstjórana. Vorið 2009 sóttu verkefnisstjórnarnir námskeið á vegum menntamálaráðuneytis og unnu samhliða því með

<sup>25</sup> Lög nr. 92/2008 um framhaldsskóla, gr. 22.

<sup>26</sup> Heimasíða skólans, viðtal við stjórnendur og rýnihópar kennara 20. og 21.04. 2010.

skólameistara að hugmyndum um brautarlýsingar stúdentsbrauta í nýrri námskrá.<sup>27</sup> Kennarar og stjórnendur hafa hist einu sinni í viku í vetur og sinnt verkefninu. Í lok þessa skólaárs verður verkáætlun endurskoðuð og sett markmið fyrir næsta skólaár. Gert er ráð fyrir að byrjað verði með einhverjar nýjungar haustið 2010 en kennsla hefst samkvæmt nýrri námskrá í Menntaskólanum á Egilsstöðum haustið 2011.<sup>28</sup>

Skólaárið 2009 -2010 hefur verið unnið að eftirfarandi verkefnum:

- Gerð drög að markmiðum náms við ME
- Gerð drög að markmiðum stúdentsbrauta
- Gerð drög að brautarlýsingum stúdentsbrauta
- Útfærsla Íþróttabrautar og Almennrar brautar/Framhaldsskólaprófs rædd
- Hugmyndir um „opna braut“, þ.e. stúdentsbraut sem nemendur raða saman sjálfir innan þess ramma sem lög og markmið náms við ME kveða á um, ræddar óformlega.
- Kennarar unnu að lærdómsviðmiðum sinna greina.
- Vinnuhópar störfuðu að sérstökum verkefnum í tengslum við nýja námskrá. Í hverjum hópi er hópstjóri úr námskrárteymi:
  - Hópur sem fjallar um sameiginlegar greinar brauta og hægferðir/hraðferðir
  - Hópur sem fjallar um skipulag námstíma
  - Hópur sem fjallar um námsmat og kennsluhætti
  - Hópur sem fjallar um lýðheilsu<sup>29</sup>

Hóparnir hófu störf í seinni hluta febrúar. Í lok apríl höfðu allir hóparnir kynnt vinnu sína á kennarafundi og sumir þeirra skilað af sér en gert er ráð fyrir að allir skili þeir fyrir lok skólaárs og kennarar klári drög að lærdómsviðmiðum sinna kennslugreina.<sup>30</sup> Skólinn hefur lagt áherslu á að allir kennarar skólans taki einhvern þátt í námskrárvinnunni en aðkoma kennara hefur verið mismikil.<sup>31</sup> Tafla 2 sýnir drög að innihaldslýsingu nýrrar skólanámskrár.

### *Tafla 2. Drög að innihaldslýsingu nýrrar skólanámskrár ME.*

#### **I. Almennur hluti skólanámskrár:**

**1. Starfsemi, áherslur, stefna**

**2. Stjórnskipan**

**3. Námsframboð og skipulag náms**

**4. Kennsluhættir og námsmat**

**5. Nemendajónusta (stuðningur, ráðgjöf og önnur þjónusta)**

**6. Réttindi og skyldur nemenda (nemendaréttur og skólareglur)**

**7. Foreldrasamstarf**

**8. Samstarf við utanaðkomandi aðila (FRAUS, ÞNA, Starfsendurhæfing o.fl.)**

**9. Sjálfsmat og gæðamál**

**10. Annað**

#### **II. Námsbrautarlýsingar**

**1. Brautalýsingar**

**a. námsbrauta sem leiða til starfsréttindaprófs,**

**b. námsbrauta sem leiða til stúdentsprófs,**

**2. Áfangalýsingar (innihald, vægi námsþátta, samhengi í námi, markmið)<sup>32</sup>**

<sup>27</sup> Staða námskrárvinnu í ME í mars 2010. Greinargerð verkefnastjóra.

<sup>28</sup> Viðtal við skólameistara og rýnihópur kennara 20.04. 2010.

<sup>29</sup> Staða námskrárvinnu í ME í mars 2010. Greinargerð verkefnastjóra.

<sup>30</sup> Rýnihópur kennslu- og verkefnastjóra 20.04.2010.

<sup>31</sup> Staða námskrárvinnu í ME í mars 2010. Greinargerð verkefnastjóra.

<sup>32</sup> Um skólanámskrá Menntaskólans á Egilsstöðum. Minnisblað skólameistara mars 2010.



## 4. Kennsluhættir og námsmat

Hlutverk námsins í Menntaskólanum á Egilsstöðum er skilgreint þrjúþætt:

- að stuðla að alhliða þroska nemenda og veita þeim almenna undirstöðuþekkingu og færni til daglegs lífs,
- að undirbúa nemendur undir áframhaldandi bóklegt nám eða listnám
- að undirbúa nemendur undir þátttöku í lýðræðissamfélagi.<sup>33</sup>

### 4.1. Námsbrautir og áfangar

Skólinn er áfangaskóli og skólaárið 2009-2010 býður skólinn á upp fjórar námsbrautir til stúdentsprófs, nám á sjö öðrum brautum og í fjarnámi var kennt á fjórum brautum auk þess sem flestir kenndir áfangar eru einnig í boði í fjarnámi og er notað fjarkennslukerfið Moodle.

Tafla 3 sýnir þessar námsbrautir.<sup>34</sup>

Tafla 3. Námsbrautir í Menntaskólanum á Egilsstöðum 2009-2010.

Námsbrautir til stúdentsprófs	Aðrar námsbrautir	Fjárnám
Félagsfræðibraut (FÉ)	Starfsnámsbraut í íþróttafraeði og íþróttagreinum, (ÍP)	Félagsliðabraut (FL)
Málabraut (MB)	Íþróttabraut, (ÍP)	Sjúkráliðabraut (SJ)
Náttúrufræðibraut (NÁ)	Listnámsbraut – fyrri hluti (LN)	Skrifstofubraut II (SR)
Viðskipta- og hagfræðibraut (VH)	Almenn námsbraut (AN1 og AN2)	Grunnnám í upplýsinga- og fjölmiðlagreinum (GUF)
	Almenn námsbraut starfsendurhæfingarnema (AN2)	Svæðisleiðsögubraut (LE)
	Starfsbraut (ST1 og ST3)	

Haustið 2010 verða í boði í skólanum tæplega 100 áfangar. Viðauki 4 sýnir yfirlit yfir þá.<sup>35</sup>

Skólinn leggur áherslu á að námið sé við hæfi hver og eins. Nemendur, sem vilja fara hraðar gengum námið en á fjórum árum, geta stundað námið á hraðferð. Skólinn hefur á undanförunum árum starfsrækt Almenna námsbraut, Fjölgreinabraut, Starfsbraut og Starfsendurhæfingarbraut og undanfarin ár hefur um helmingur nýrra nemenda úr grunnskóla innritast á Almenna námsbraut skólans. Hér á eftir er gerð sérstök grein fyrir þessum brautum.

#### 4.1.1. Almenn námsbraut (AN1 og AN2)

*Hver skóli skipuleggur nám á almennri námsbraut og skilgreinir í skólanámskrá. Ekki eru skilgreind inntökuskilyrði á brautina en mikilvægt er að nemendum standi til boða öflug*

<sup>33</sup> Ársskýrsla Menntaskólans á Egilsstöðum 2009

<sup>34</sup> Ársskýrsla Menntaskólans á Egilsstöðum 2009

<sup>35</sup> Námsframboð haustannar 2010. Sótt af heimasíðu skólans 05.05.2010.

*náms- og starfsráðgjöf. Nemendur sem ekki hafa gert upp hug sinn varðandi áframhaldandi nám í framhaldsskóla og nemendur sem lokið hafa grunnskólaprófi en uppfylla ekki skilyrði til inngöngu á lengri námsbrautir framhaldsskólans geta innritast á almenna námsbraut. Markmið námsins er að veita góða undirstöðu í kjarnagreinum og jafnframt að gefa nemendum tækifæri til að glíma við önnur viðfangsefni í námi, að hluta til að eigin vali. Námið getur tekið eitt til tvö ár og miðast við þarfir einstakra nemenda og möguleika viðkomandi skóla til að koma til móts við þær.<sup>36</sup>*

Rétt er að taka fram að Hagstofa Íslands notar ekki sömu heiti og skólinn. Þar er Almenn braut auðkennd með AN1 eða AN2. Við skólann er Almennri braut skipt í fjóra hópa A10, A11, A12 og A13 þar sem A10 nemendur fá mesta þjónustu en A13 minnsta. Nemendur sem ekki uppfylla inntökuskilyrði á brautir eftir eins árs nám á Almennri braut geta haldið áfram námi á Almennri braut 2. árs AB2.

Almenna braut skólans er fjórskipt:

1. Nemendur sem verst eru staddir í námi, ástundun og almennum þroska eru innritaðir á fjölgreinabraut sem er í reynd fyrsta stig Almennrar brautar og hefur verið til staðar síðan 2006. Á fjölgreinabraut stunda nemendur bóklegt nám á einstaklingsgrundvelli auk verkgreina, listgreina og starfsþjálfunar. Samstarf er við Félagsþjónustu Fljótaldshéraðs um ráðgjöf og undirbúning starfsþjálfunar. Haustið 2009 var hætt að tala um fjölgreinabraut og farið að tala um þessa námsleið sem fyrsta stig Almennrar brautar eða A10.
- 2- 3. Nemendur, sem hafa ekki náð viðunandi námsárangri í einni til þremur grunngreinum grunnskólans, innritast á Almenna námsbraut A11 og A12. Gerður er námssamningur við nemendurna þar sem fram koma m.a. þau markmið sem nemandinn setur sér við námið. Nemendur á A11 sem fallið hafa í fleiru en einu fagi, geta skráð sig í námsver (NÁM193 og 293) þar sem þeir fá aðstoð við skipulag náms síns og geta nýtt tímana í verkefnavinnu. Miklar kröfur um ástundun eru settar á þessum brautum.

Nemendum, sem hafa ekki ákveðið hvaða nám þeir vilja leggja fyrir sig, innritast á Almenna námsbraut A13. Þar fá þeir aðstoð náms- og starfsráðgjafa við val á námi í framhaldinu. Skólinn setur skilyrði, sem nemendur þurfa að uppfylla, vilji þeir að halda áfram námi á bóknámsbrautum skólans.<sup>37</sup>

---

<sup>36</sup> Aðalnámskrá framhaldsskóla 2004, bls. 23

<sup>37</sup> Ársskýrsla Menntaskólans á Egilsstöðum 2009, drög.

#### 4.1.2. Starfsbraut og þjónusta við nemendur með sérstakar þarfir (ST1 og ST3)

*Fatlaðir nemendur skulu stunda nám með öðrum nemendum skóla eftir því sem aðstæður leyfa.*

*Nemendur sem ekki hafa tök á að stunda nám á skilgreindum námsbrautum framhaldsskóla eða á almennri námsbraut geta innritast í sérdeild. Þess skal gætt að þeir einangrist ekki heldur skal leitast við að tryggja eðlilegan samgang milli allra nemenda. Nemendum í sérdeildum stendur til boða tveggja til fjögurra ára nám.<sup>38</sup>*

Nemendur með sérstakar þarfir geta innritast á Starfsbraut. Þar að auki hafa nokkrir nemendur á stúdentsprófsbrautum fengið þar stuðning vegna fötlunar sinnar.<sup>39</sup>

#### 4.1.3 Almenn námsbraut starfsendurhæfingarnema (AN2)

Skólinn hefur frá hausti 2008 verið í samstarfi við Starfsendurhæfingu Austurlands, námsbraut fyrir öryrkja og aðra skjólstæðinga Starfsendurhæfingarinnar. Markmið brautarinnar er að virkja nemendur til náms og fá þá til uppbyggjandi starfs með sig sjálf. Brautin fellur undir skilgreiningu Almennrar námsbrautar. Kennarar skólans sjá um megnið af kennslunni.<sup>40</sup>

## 4.2. Nemendapjónusta ME

Við skólann er starfandi Nemendapjónusta.<sup>41</sup> Innan hennar starfar þverfaglegt teymi skólafélagsráðgjafa, námsráðgjafa, forvarnafulltrúa og verkefnisstjóra Almennrar brautar. Verkefnisstjóri Nemendapjónustu stýrir þjónustunni. Markmið Nemendapjónustunnar eru eftirfarandi:

*Að vinna að velferð og heill allra nemenda skólans og að tryggja jöfn tækifæri til náms og starfa innan skólans. Nemendapjónustan sér um að veita samræmda þjónustu þar sem unnið er á heildrænan hátt í málefnum allra nemenda skólans.*

- *Nemendapjónustan leggur áherslu á öflugt umsjónarkerfi og persónuleg tengsl á milli nemenda og kennara.*
- *Nemendapjónustan leggur áherslu á að markviss kennsla fari fram í námstækni og að hvetja nemendur til að temja sér árangursríkt vinnulag í námi.*

<sup>38</sup> Aðalnámskrá framhaldsskóla 2004, bls. 23.

<sup>39</sup> Ársskýrsla Menntaskólans á Egilsstöðum 2009, drög.

<sup>40</sup> Ársskýrsla Menntaskólans á Egilsstöðum 2009, drög

<sup>41</sup> Nemendapjónusta. Sótt af heimasíðu skólans

[http://me.is/index.php?option=com\\_content&task=view&id=199&Itemid=138](http://me.is/index.php?option=com_content&task=view&id=199&Itemid=138) 04.05.2010

- *Nemendajónustan vinnur að því að veita nemendum námslegan og persónulegan stuðning til að auka líkur á allir námi að hámarka árangur sinn í námi.*
- *Nemendajónustan aðstoðar nemendur við að öðlast þá sjálfsþekkingu sem nauðsynleg er til að átta sig á hvar náms- og starfsáhugi þeirra liggur.*
- *Nemendajónustan vinnur markvisst að aðgerðum til að byggja upp seiglu nemenda til að þeir verði færari um að takast á við námið.*
- *Nemendajónustan leggur áherslu á að aðstoða nemendur við að tileinka sér heilsusamlegan lífsstíl og lífarni með markvissum forvarnaraðgerðum.<sup>42</sup>*

Á vegum Nemendajónustunnar er árlega í boði námskeið fyrir nemendur t.d. hraðlestrarnámskeið, prófkviðanámskeið, hugræn atferlismeðferð og ýmis námskeið í námstækni<sup>43</sup> Sérstök úrræði eru til staðar fyrir nemendur með leshamlanir, ADHD, sálfélagsleg vandamál, fatlanir, langvarandi og tímabundin veikindi.<sup>44</sup>

### 4.3 Kennsluáætlanir

Kennsluáætlanir liggja fyrir í flestöllum áföngum. Þar eru yfirleitt tilgreind markmið, kennsluáðferðir, yfirferð, lesefni og námsmat.<sup>45</sup>

### 4.4. Þróunarverkefni

Haustið 2009 hófst þróunarverkefni, án utanaðkomandi styrkja, sem byggir á kenningu Alberts Bandura um trú á eigin getu (self-efficacy). Verkefnið er ætlað nemendum sem koma illa undirbúnir fyrir nám í framhaldsskóla. Markmið þess er að efla trú nemenda á eigin getu í námi. Framkvæmd verkefnisins er tvíþætt. Annars vegar er rannsókn og gagnaöflun með mælingu á ýmsum þáttum og hins vegar eru kenningar Bandura útfærðar í kennslu. Verkefnið er í umsjón verkefnastjóra Almennrar brautar, kennarar hittast reglulega og samstarf er við foreldra og fundað reglulega með þeim.

Skólinn fékk styrk úr Þróunarsjóði framhaldsskóla á árinu 2009 til verkefnisins *Námskrárgerð og almenn þróun í námi og kennsluháttum í tengslum við innleiðingu nýrra framhaldsskólalaga*. Í apríl 2010 sótti skólinn um styrk í Þróunarsjóð skólasamninga vegna verkefnisins *Framhaldsskólalaga - raunhæf útgönguleið að lokinni fræðsluskyldu*.

Meðal fyrri þróunarverkefna sem skólinn hefur fengið styrkt (árin 2005-2007) er verkefnið *Almenn braut, tveggja ára valkostur og stuðningur við nemendur með sértæka*

<sup>42</sup> Nemendajónusta. Sótt af heimasíðu skólans [http://me.is/index.php?option=com\\_content&task=view&id=199&Itemid=138](http://me.is/index.php?option=com_content&task=view&id=199&Itemid=138) 04.05.2010.

<sup>43</sup> Ársskýrsla Menntaskólans á Egilsstöðum 2009, drög.

<sup>44</sup> Nemendajónusta, Sótt af heimasíðu skólans [http://me.is/index.php?option=com\\_content&task=view&id=199&Itemid=138](http://me.is/index.php?option=com_content&task=view&id=199&Itemid=138) 04.05.2010

<sup>45</sup> Kennsluáætlanir. Sýnihorn frá frá skólanum.

námsörðugleika, s.s. dyslexíu og ADHD.<sup>46</sup> Einnig má geta þróunarverkefna sem ekki hafa notið styrkja svo sem þegar fjölgreinabraut var sett á laggirnar (2007-2008). *Ég hefði ekki tímt að sleppa þessu* skýrsla vegna fjölgreinabrautar við Menntaskólann á Egilsstöðum 2007-2008.<sup>47</sup>

#### 4.5 Námsmat

Almennt námsmat í framhaldsskóla er í höndum kennara, undir umsjón skólameistara. Matið byggist á markmiðum skólastarfs sem kveðið er á um í aðalnámskrá og skólanámskrá.<sup>48</sup>

Ekki hefur verið skilgreind stefna í námsmati við skólann. Matið hefur fram að þessu verið í formi símats m.a. í formi verkefna og æfinga, og lokaprófa þar sem gefnar eru einkunnir. Að sögn stjórnenda er verið að skoða hugmyndir og aðferðir við leiðsagnarmat (formative assessment) sem gengur úr á að nemandinn fái reglulega endurgjöf sem nýtist honum í þágu námsins.<sup>49</sup> Í tengslum við vinnu við nýja skólanámskrá er nú að störfum hópur sem fjallar um námsmat og kennsluhætti.<sup>50</sup> Tafla 4 sýnir dæmi um mismunandi námsmat í skólanum<sup>51</sup>

Tafla 4. Dæmi um námsmat Menntaskólans á Egilsstöðum.

Námsgrein	Námsmat
UPP 103 Uppeldisfræði	Æfingar (Moodle) 5% Verkefnabækur 40% Önnur verkefni 15% Lokapróf 40% Samtals 100%
VIÐ-103 Stjórnun	Áfanginn er símatsáfangi og byggist fyrst og fremst á vinnu nemenda við verkefni, hópvinnu, verklegum þáttum í kennslustundum og ástundun alla önnina. Því er ekki próf í annarlok. Lögð er áhersla á undirbúning nemanda fyrir kennslustundir til að tryggja árangur og virkni í tímum. Mikilvægt er að ástundun og tímasókn nemenda sé sem næst 100% og að dagleg vinna, úrlausnir og verkefni nemenda einkennist af metnaði. Nemandi þarf að ná einkunninni 5,0 til að standast áfangann
STÆ 202 Stærðfræði	Lokaeinkunn áfangans reiknast út frá lokaprófi sem gildir 50% og vetrareinkunn 50%. Til þess að vetrareinkunn geti reiknast til lokaeinkunnar þarf niðurstaða lokaprófs að vera a.m.k. 45 stig af 100. Vetrareinkunn skiptist þannig að kannanir gilda 45% og reikningsbók og verkefni 40% og mat kennara á ástundun og þekkingu, færni og hæfni 15%.
Námsver 193	Mæting, hegðun, frumkvæði og ástundun eru þeir þættir sem metnir eru í þessum áfanga. Auk þess er tekið tillit til þess hvernig nemendur nýta tíma sinn í námsverinu.

<sup>46</sup> Almenn braut, tveggja ára valkostur og stuðningur við nemendur með sértæka námsörðugleika, s.s. dyslexíu og ADHD. Skýrsla 2007.

<sup>47</sup> *Ég hefði ekki tímt að sleppa þessu*. Skýrsla 2007.

<sup>48</sup> Lög nr. 92/2008 um framhaldsskóla 30.gr.

<sup>49</sup> Viðtöl við skólameistara og áfangastjóra 20.04.2010.

<sup>50</sup> Um skólanámskrá Menntaskólans á Egilsstöðum. Minnisblað skólameistara, mars 2010.

<sup>51</sup> Kennsluáætlanir í skólanum, fengnar frá skólameistara.

## 5. Innra mat

Markmið mats og eftirlits með gæðum starfs í framhaldsskólum er að:

- a. veita upplýsingar um skólastarf, árangur þess og þróun til fræðslufirvalda, starfsfólks framhaldsskóla, viðtökuskóla, atvinnulífs, foreldra og nemenda,
- b. tryggja að starfsemi skóla sé í samræmi við ákvæði laga, reglugerða og aðalnámskrár framhaldsskóla,
- c. auka gæði náms og skólastarfs og stuðla að umbótum,
- d. tryggja að réttindi nemenda séu virt og að þeir fái þá þjónustu sem þeir eiga rétt á samkvæmt lögum.<sup>52</sup>

Hver framhaldsskóli metur með kerfisbundnum hætti árangur og gæði skólastarfs á grundvelli 40. gr. með virkri þátttöku starfsmanna, nemenda og foreldra eftir því sem við á. Framhaldsskóli birtir opinberlega upplýsingar um innra mat sitt, tengsl þess við skólanámskrá og áætlanir um umbætur.<sup>53</sup>

Menntaskólinn á Egilsstöðum hefur metið starfsemi skólans síðan árið 2004. Sjálfsmatshópur er starfandi og í honum sitja sjö manns, tveir stjórnendur, fjórir kennarar og verkefnastjóri sjálfsmats sem einnig er kennari. Hlutverk verkefnastjóra eru eftirfarandi:<sup>54</sup>

- Sér til þess að lögum um sjálfsmat skóla fylgt.
- Er verkstjóri sjálfsmatshóps.
- Hefur umsjón með kerfisbundnu og reglulegu mati á sem flestum þáttum skólastarfsins, s.s. varðandi yfirstjórn skólans, starfsfólk, nemendur, foreldra, skólaumhverfi og áfangamat.
- Verkstýrir gerð, fyrirlögn og úrvinnslu kannana.
- Boðar til funda og stýrir þeim (ritar fundargerðir).
- Sér um að koma niðurstöðum rannsókna á framfæri.
- Hefur umsjón með gerð og endurskoðun langtímaáætlunar innra mats.
- Sér til þess að langtímaáætlun sé fylgt.
- Heldur utan um fjölda vinnustunda í innra mati.
- Heldur til haga þeim verkefnum sem unnin eru í innra mati
- Skilar stjórn skólans skýrslu um starf vetrarins í júní ár hvert.

Í sjálfsmati sínu notaði skólinn til ársins 2007 matstækið Framhaldsskólarýni en þróar nú sjálfur aðferðir við sjálfsmat og notar forritið Survey Monkey við kannanir. Þannig hefur

<sup>52</sup> Lög nr. 92/2008 um framhaldsskóla, gr. 40

<sup>53</sup> Lög nr. 92/2008 um framhaldsskóla, gr. 41

<sup>54</sup> Sótt af heimasíðu skólans <http://me.is/images/stories/starfslysing.pdf> 04.05.2010.

sjálfsmatshópur skólans séð um gerð spurningalista, s.s. í könnun meðal starfsfólks, nemenda í námi, útskrifaðra nemenda og foreldra.

Sjálfsmatshópurinn hefur skilgreint hvaða þætti skólastarfsins ætti að meta og til er yfirlit yfir matið og aðgerðaráætlun til hausts 2011, sjá töflu 5. Yfirlitið er aðgengilegt á heimasíðu skólans og þar er hægt að skoða niðurstöður sumra kannana sem gerðar hafa verið. Einnig átti aðstoðarskólameistari starfsmannaviðtöl við flesta starfsmenn veturinn 2006-2007. Sjálfsmatsskýrslur liggja fyrir frá 2005- 2009.

*Tafla 5. Yfirlit og aðgerðaráætlun og sjálfsmat Menntaskólans á Egilsstöðum*

Verkefni	Önn																	
	V03	H03	V04	H04	V05	H05	V06	H06	V07	H07	V08	H08	V09	H09	V10	H10	V11	H11
i) Aðgerðaáætlun innra mats endurskoðuð	x						x						x					
ii) Mat á innra starfi skólans, s.s. yfirstjórn og verkaskiptingu	x		x					x							x			
iii) Mat á fagmennsku og áherslum kennara	x								x							x		
iv) Tölfræðileg samantekt um nemendur							x		x		x		x		x		x	
v) Mat á högum og viðhorfum nemenda (nemendakönnun)					x		x					x	x					
vi) Könnun meðal útskrifaðra nemenda					x						x	x						x
vii) Foreldrakönnun								x						x				
viii) Áfangamat		x	x								x	x	x	x	x	x	x	x
ix) Annað												x		x				x

## 6. Mat á stjórnun

Menntaskólinn á Egilsstöðum hefur mótað sér stefnu og skilgreint stjórnskipulag en ekki hefur verið mótuð sérstök stjórnunarstefna.<sup>55</sup> Staða aðstoðarskólameistara er til staðar á skipuriti (sjá Viðauka 1) en eins og áður er fram komið er ekki starfandi aðstoðarskólameistari nú. Stjórnun skólans hefur verið metin í könnunum meðal kennara og byggir matið á þessum könnunum ásamt huglægu mati þeirra sem rætt var við í úttektinni.

Stjórnun skólans var síðast metin í könnun meðal kennara vorið 2007. Í könnuninni kom fram að mikill meirihluti kennara reiknar með forystu skólameistara og álitur hann veita slíka forystu, hann setji fram hugmyndir og tillögur að skipulagi skólastarfsins, miðli upplýsingum til starfsmanna, sé kröfuharður við sjálfan sig og leggi sig fram í starfi. Afgerandi meirihluti telur skólameistara sýna metnað í starfi, hann sé sýnilegur og aðgengilegur fyrir nemendur og starfsmenn og mæti nemendum með jákvæðum hætti. Meirihluti kennara telur á það skorta að skólameistari kalli eftir frumkvæði og sé hvetjandi í viðmóti. Afgerandi meirihluti þeirra telur að skólameistari beiti ekki hrósi og umbun á áhrifaríkan hátt. Viðhorf til aðstoðarskólameistara og áfangastjóra gáfu til kynna ánægju kennara með störf þeirra, engir merkjanlegir veikleikar komu fram en helst gagnrýnt að kennarar vissu ekki hvert starfssvið aðstoðarskólameistara væri. Í könnuninni telja kennarar sig hafa frelsi til að ráða kennsluháttum, kennsluefni og námsmati í áföngum sínum.<sup>56</sup>

Þessar niðurstöður eru að mestu leyti í samræmi við það sem kom fram í viðtölum og rýnihópum starfsfólks skólans. Starfsfólk sagði skólameistara hafa ýmsa kosti og skólinn væri fjárhagslega vel rekinn og kennarar sögðust hafa frelsi til athafna. Almenn ánægja kom fram með áfangastjóra og aðstoðarskólameistara sem hafði m.a. tekið starfsmannasamtöl við marga starfsmenn. Það sem mest var gagnrýnt í rýnihópum starfsfólks var skortur á samráði skólameistara við kennara, skortur á hvatningu hans og hrósi og að upplýsingagjöf væri ekki nægileg.<sup>57</sup> Úttektaraðilar urðu varir við að ekki var t.d. búið að upplýsa starfsmenn nægilega um úttektina en bréf um hana var sent skólameistara 17. 03. 2010.

Í rýnihópi kennara og kennslu- og verkefnastjóra kom fram það sjónarmið að skólameistari hefði lítil samráð um ákvarðanir „Kennarafundir hafa verið stjórnunarfundir, einhliða“<sup>58</sup>. Í vetur hafa ekki verið reglulegir fundir skólameistara með öðrum stjórnendum skólans, s.s. kennslu- og verkefnastjórum, og misjafn aðgangur þeirra að honum.<sup>59</sup> Að sögn

<sup>55</sup> Viðtöl við skólameistara og áfangastjóra 20.04.2010.

<sup>56</sup> Yfirstjórn ME. Úrvinnsla matshóps úr svörun kennara Menntaskólans á Egilsstöðum um yfirstjórn og fyrirkomulag á starfsháttum skólans. Vor 2007.

<sup>57</sup> Rýnihópar kennara 20. og 21.04.2010, rýnihópur kennslu- og verkefnastjóra 20.04.2010, rýnihópur starfsfólks 20.04.2010.

<sup>58</sup> Rýnihópur kennara 21.04.2010 og rýnihópur kennslu- og verkefnastjóra 20.04.2010.

<sup>59</sup> Rýnihópur kennslu- og verkefnastjóra 20.04. 2010.



skólameistara er það sökum anna við námskrárgerð en hann hefur fundað reglulega með kennslustjórum og námskrárteymi vegna þeirra vinnu. Einnig bar oft á góma að skólameistari væri ekki góður í samskiptum við starfsfólk, t.d. væri spar á hvatningu og hrós.<sup>60</sup> „Fengum nasasjón af annarri stjórnun þegar aðrir en hann stjórnðu – mannlegri stjórnun þá. Breyttu um stjórnunarstíl og voru meira innan um fólkið.“<sup>61</sup> Þá kom það sjónarmið fram í rýnihópum kennara að laun þeirra væru í lægri kantinum miðað við aðra framhaldsskóla og vildu meina að sparnaðaraðgerðir skólameistara beindust of oft að þeim þætti.<sup>62</sup> Skv. gögnum frá Kennarasambandi Íslands eru meðal dagvinnulaun á stöðugildi í Menntaskólanum á Egilsstöðum í október 2009 nr. 14 af 28 skólum og meðal heildarlaun á stöðugildi nr. 9 af sama fjölda skóla<sup>63</sup>.

Annað starfsfólk en kennarar sagði að starfsmannafundir mættu vera oftar en einnig mættu þau sjálf vera duglegir að hittast.<sup>64</sup> Starfsmannafundir hafa verið haldnir árlega og fljótlega verður haldinn fundur yfirstandandi skólaárs.<sup>65</sup> Í lögum nr. 92/2008 um framhaldsskóla segir í 9. gr. að halda skuli skólafundi með öllum starfsmönnum ásamt fulltrúum nemenda a.m.k. einu sinni á skólaári. Þar skuli rætt um málefni skólans.<sup>66</sup> Kennarafundir hafa verið haldnir þrisvar til fjórum sinnum á önn<sup>67</sup> en skv. lögum skal halda kennarafundi a.m.k. tvisvar á ári.<sup>68</sup> Að tillögu kennara<sup>69</sup> eru fundirnir nú vikulega og nýttir í vinnu við skólanámskrá. Það sjónarmið kom þó fram hjá nokkrum kennurum og starfsmönnum að þeir teldu sér ekki skylt að mæta á slíka fundi þar sem óvissa væri um greiðslur fyrir þær fundarsetur.<sup>70</sup> Skv. reglugerð um almenna kennarafundi í framhaldsskólum skulu kennarafundir fjalla um stefnumörkun í starfi skólans, m.a. námsskipan, kennsluhætti, gerð skólanámskrár, skipulag starfstíma skólans á önn/hverju ári, tilhögun prófa og námsmat.<sup>71</sup> Greitt hefur verið sérstaklega fyrir setu í vinnuhópum. Leiðarvísir fyrir starfsfólk, sem er vel unnið og ítarlegt plagg, hefur ekki verið endurskoðaður síðan árið 2004.<sup>72</sup>

Á fundi með nemendaráði kom fram ánægja með stjórnendur skólans og aðgengi að þeim. „Gott samstarf – fáum að hafa okkar skoðanir.“ Einnig kom fram ánægja með samskipti nemenda og kennara en nemendur sögðust ekki fá nægjanlegar niðurstöður úr áfangamati

---

<sup>60</sup> Rýnihópur starfsfólks 20.04. 2010.

<sup>61</sup> Rýnihópur starfsmanna 20.04. 2010.

<sup>62</sup> Rýnihópar kennara 20. og 21.04. 2010

<sup>63</sup> *Launa-og kjarapróun í framhaldsskólum á tímum niðurskurðar.* Kennarasamband Íslands. Fundur trúnaðarmanna í framhaldsskólum. Glærur af fundi.

<sup>64</sup> Rýnihópur starfsfólks 20.04. 2010.

<sup>65</sup> Viðtal við skólameistara 20.04. 2010.

<sup>66</sup> Lög nr. 92/2008 um framhaldsskóla, 9. gr.

<sup>67</sup> Viðtal við skólameistara 20.04. 2010.

<sup>68</sup> Lög nr. 92/2008 um framhaldsskóla, 10. gr.

<sup>69</sup> Skv. skólameistara 23.05.2010.

<sup>70</sup> Rýnihópar kennara 20. og 21.04. 2010.

<sup>71</sup> Reglugerð um almenna kennarafundi í framhaldsskólum.

<sup>72</sup> Leiðarvísir fyrir starfsfólk Menntaskólans á Egilsstöðum.

og mati á líðan og einelti.<sup>73</sup> Þó kom fram hjá nokkrum nemendum að þeim fyndist húsfreyja á heimavist væri of ströng. Fulltrúar úr foreldraráði, sem rætt var við, segja samstarf við skólann og stjórnendur hans hafa verið mjög gott. Þeir sögðust sáttir við stjórnun heimavistar. „Sem foreldri er ég ánægð með hvað vistin er ströng.“ Meira frumkvæði mætti þó vera frá skólanum um atburði á vegum hans einnig hefðu foreldrar þurft að þrýsta á um gerð eineltisstefnu. Þá þyrfti skólinn að kynna niðurstöður kannana betur fyrir foreldrum.<sup>74</sup> Á fundi með sjálfsmatshópi skólans kom fram skólameistari fylgdi ekki nægilega eftir niðurstöðum kannana s.s. með aðgerðum.<sup>75</sup>

Aðstoðarskólameistari hefur verið í námsleyfi skólaárið 2009-2010. Á fundum með starfsfólki, skólaráði og skólanefnd kom fram að í upphafi hafi skólameistari og aðstoðarskólameistari unnið vel saman en síðan hefðu miklir samskiptaörðugleikar orðið þeirra á milli sem hefði haft áhrif á starfsanda í skólanum. S.l. vor gerði skólameistari að tillögu sinni við skólanefnd að ekki yrði ráðið í starf aðstoðarskólameistara í leyfi hans en það sem sparaðist yrði nýtt í verkefnastjórn skólanámskrár og áfangastjóri sinnti ýmsum þáttum úr starfi aðstoðarskólameistara. Að sögn formanns skólanefndar lagðist nefndin gegn tillögu skólameistara en niðurstaðan varð sú að henni var framfylgt. Nú liggja fyrir umsókn aðstoðarskólameistara um framhaldsleyfi og í skólanefnd sé samstaða um að vilja hafa aðstoðarskólameistara við skólann. „Starfið það mikið í svona stórum skóla og of margt sem þarf að sinna, bæði nemum og starfsmönnum.“<sup>76</sup> Áfangastjóri, sem hefur tekið að hluta við verkefnum aðstoðarskólameistara, segir ýmislegt sitja á hakanum vegna anna í starfi áfangastjóra. T.d. hafi starfsmannasamtöl ekki verið tekin í vetur.<sup>77</sup> Að mati skólameistara þyrfti í þessari gerð af skóla að vera starfsmannastjóri sem m.a. ætti samtölin við starfsmenn.<sup>78</sup>

## Mat höfunda

Stefna og markmið Menntaskólans á Egilsstöðum er vel skilgreind. Skólaráð, skólanefnd, nemendaráð og foreldraráð eru virk og hafa komið að ýmsum málum. Í úttektinni kemur margt jákvætt fram í stjórnun skólans, s.s. metnaður í starfi, gott skipulag, gott aðgengi nemenda og foreldra að stjórnendum, frelsi kennara og góður rekstur. Almenn ánægja starfsfólks er með áfangastjóra og fyrrverandi aðstoðarskólameistara og margt í stjórnun skólameistara. Gagnrýni starfsfólks beinist helst að samskiptahætti skólameistara og skorti á samráði hans og upplýsingagjöf.

<sup>73</sup> Fundur með nemendaráði 20.04.2010.

<sup>74</sup> Fundur með fulltrúum foreldra úr foreldraráði 21.04. 2010.

<sup>75</sup> Fundur með sjálfsmatshópi Menntaskólans á Egilsstöðum 21.04. 2010.

<sup>76</sup> Fundur með skólanefnd Menntaskólans á Egilsstöðum 21.04.2010.

<sup>77</sup> Viðtal við áfangastjóra 20.04.2010.

<sup>78</sup> Viðtal við skólameistara 20.04.2010.

Höfundar telja að stjórnun skólans hafi ekki verið nægilega vel skilgreind. Starfslýsingar stjórnenda eru ekki nægilega skýrar, t.d. er starfslýsing aðstoðarskólameistara ófrágengin. Þá virðist hafa verið of lítið samráð við starfsmenn um stjórnun skólans og ekki eru reglulegir fundir skólameistara með öllum stjórnendum. Þá skortir á að skólameistari ákveði aðgerðir í kjölfar kannana í sjálfsmati skólans en sjálfsmatshópur skólans telur sig ekki hafa umboð til slíks.

Á síðastliðnum tuttugu árum hefur í þrettán ár verið aðstoðarskólameistari við stjórnun samhliða skólameistara en síðastliðið ár hefur engin aðstoðarskólameistari verið. Sá sem gegndi því starfi er í leyfi og hefur sótt um leyfi aftur næsta skólaár. Augljóst er af viðtölum við starfsfólk að ágreiningur milli skólameistara og fyrrverandi aðstoðarskólameistara er ástæða þess að sá síðarnefndi hefur ekki snúið aftur. Augljóst er að mati höfunda að til þess að fjárhagslegt og félagslegt starf í skóla geti verið farsælt þurfa að vera stjórnendur sem geta stutt hvorn annan og bætt hvorn annan upp. Hvorki er sátt meðal starfsfólks né skólanefndar um að ekki hafi verið ráðið í stöðu aðstoðarskólameistara í námsleyfi hans en skólameistari telur að störfum hans hafi verið sinnt af öðrum starfsmönnum.

Höfundar telja hins vegar mikilvægt að skóli af þessari stærð hafi aðstoðarskólameistara eða annan stjórnanda í a.m.k 50 % starfi, sem sjái um ýmis mál s.s. að framfylgja stjórnskipulagi og virkja stjórnendur og starfsmenn, útfæra starfslýsingar og eiga starfsmanna- og frammistöðusamtöl við starfsfólk, og ásamt skólameistara koma að ráðningum og upplýsingagjöf.

Starfsmannasamtöl hafa ekki verið s.l. tvö ár. Í sameiginlegri framkvæmdaáætlun fjármálaráðherra f.h. ríkissjóðs og Kennarasambands Íslands vegna framhaldsskóla kemur fram að „ráðuneytið muni ganga eftir að stofnanir hafi virka starfsmannastefnu þar sem fram komi að þær uppfylli lágmarkskröfur um árleg starfsmannasamtöl þar sem starfslýsingar og starfsþróunaráætlanir starfsmanna eru yfirfarnar.“<sup>79</sup>

---

<sup>79</sup> Sameiginleg framkvæmdaáætlun fjármálaráðherra f.h. ríkissjóðs og Kennarasambands Íslands vegna framhaldsskóla. Samkomulag um breytingar og framlengingu á kjarasamningi samingi aðila 16.11. 2009. Sótt af heimasíðu Félags framhaldsskólakennara <http://ff.ki.is/lisalib/getfile.aspx?itemid=8417> 07.05.2010.

## 7. Mat á vinnu við nýja skólanámskrá

Á yfirstandandi skólaári hefur farið fram mikil vinna í skólanum við nýja skólanámskrá. Unnið hefur verið á skipulegan hátt með skipun námskrárteymis og verkefnastjóra. Verkefnastjórar hafa sótt námskeið ráðuneytis og fulltrúar þess komið þrisvar sinnum í skólann. Kennarar og stjórnendur hafa hist einu sinni í viku í vetur og sinnt verkefninu og skipað hefur verið í verkefnahópa. Þá var gerð könnun meðal nemenda. Nú liggja fyrir drög að innihaldslýsingu nýrrar námskrár, gert er ráð fyrir að allir hópar skili fyrir lok skólaárs og kennarar klári drög að lærdómsviðmiðum sinna kennslugreina. Drögin verða lögð fyrir skólaráð n.k. haust. Áætlað er byrjað verði með einhverjar nýjungar haustið 2010 en kennsla hefjist samkvæmt nýrri námskrá í Menntaskólanum á Egilsstöðum haustið 2011.

Í rýnihópum kennara kom fram að vinna við nýja námskrá væri ákveðið tækifæri til þróunar og gott væri að ræða málin. En einnig kom fram óánægja hjá nokkrum þeirra með þá miklu vinnu sem þeim væri ætlað að inna af hendi og tækju tíma frá daglegum störfum. T.d. hefðu reglulegir kennarafundir verið nýttir mestmegnis í námskrárvinnuna. Kennarar sögðust hafa upplifað óvissu um framkvæmd nýrra laga um framhaldsskóla á tímum niðurskurðar í ríkisrekstri. „Djarft að kalla í vinnu þegar óljóst hvort komist til framkvæmda vegna aukins kostnaðar á sama tíma og draga á allt saman. Þetta er þversögn sem elur á óvissu.“<sup>80</sup>

Skólinn hefur lagt áherslu á að allir kennarar tækju þátt í námskrárvinnunni en nokkrir kennarar tóku þá ákvörðun að vera ekki með og sögðust ekki hafa verið vissir um að fá greitt fyrir vinnuna. Margir kennarar í rýnihópum sögðust ósáttir við að vinna við nýja námskrá hefði verið sett af stað áður en ljóst var hvort eða hvernig greitt yrði fyrir vinnuna. Þá kom fram hjá kennurum að túlkun ráðuneytis og Kennarasambands Íslands um launahækkun væri ekki sú sama. Ráðuneytið túlkaði hluta af hækkuninni tilkomna vegna vinnu við nýja námskrá en KÍ ekki.<sup>81</sup> Skólameistari sagði fulltrúa KÍ hafa ferðast um landið og kynnt túlkun sína sem að hans mati væri ekki rétt. Skólinn hefur greitt vinnuhópum sérstaklega fyrir vinnu við námskrá og laun aðstoðarskólameistara í leyfi hafa að hluta verið nýtt til að greiða verkefnastjórum.<sup>82</sup> Hvað kjarasamninga varðar er vísað í yfirlýsingu menntamálaráðherra í samkomulagi um breytingar og framlengingu á kjarasamningi aðila 18.06.2008 þar sem segir að ný lög um framhaldsskóla geri ráð fyrir verulegum breytingum á starfsemi framhaldsskóla og mikilvægt sé að styrkja fjárhagslegt svigrúm framhaldsskóla til að vinna að gerð nýrra skólanámskráa, námsbrautarlýsinga og áfangalýsinga. Síðan segir:

<sup>80</sup> Rýnihópar kennara 20. og 21.04. 2010.

<sup>81</sup> Rýnihópar kennara 20. og 21.04. 2010.

<sup>82</sup> Viðtal við skólameistara 20.04. 2010.

*Til að mæta þessu mun menntamálaráðherra beita sér fyrir aukningu fjárframlaga til framhaldsskóla sem svara til 4% hækkunar heildarlauna félagsmanna KÍ í viðkomandi skóla á næsta skólaári. Fjármunum sem varið verður í þessu skyni verður ekki ráðstafað til annarra þátta í rekstri skólans en til launagreiðslna félagsmanna KÍ.<sup>83</sup>*

Það viðhorf kom fram að erfitt hefði reynst að vinna eftir skilgreiningum Mennta- og menningarmálaráðuneytis á þekkingu, færni/leikni og hæfni. Hugtökin hefðu lengi verið óljós og illa skilgreind af hálfu ráðuneytis og hjá tungumálakennurum kom fram að skv. þeirra mati væri ekki samræmi milli skilgreininga ráðuneytis og evrópska tungumálarammans.<sup>84</sup>

Á fundi með nemendaráði kom fram að nemendur vissu um vinnu við nýja námskrá og hefðu verið beðnir að segja sína skoðun á henni. Einnig hafi þau tekið þátt í könnun um hvað ætti að vera kennt í vissum áföngum.<sup>85</sup>

Ákvæði gildandi laga nr. 92/2008 um námsbrautarlýsingar átti að vera að fullu komið til framkvæmda 1. ágúst 2011. En nú liggur fyrir Alþingi frumvarp til laga um breytingu á lögnum þar sem segir:

*Til þess að draga úr útgjöldum og auka svigrúm framhaldsskóla er rétt að reikna með því að hægja þurfi á innleiðingu nýrra námsbrauta sem krefjast verulegrar breytinga. Hins vegar er ástæða til að halda þeim möguleika opnum að skólar innleiði nýtt nám eins og þegar er hafið í nokkrum skólum. Lagt er að framhaldsskólum verði gefinn sérstakur frestur til að innleiða ákvæði 23. gr. til 1. ágúst 2015.<sup>86</sup>*

## **Mat höfunda**

Metnaðarfull vinna við nýja skólanámskrá hefur farið fram í Menntaskólanum á Egilsstöðum. Túlkun á kjörum og óvissa vegna niðurskurðar í ríkisrekstri hefur þó sett sitt mark á vinnuna og m.a. leitt til þess að ekki hafa allir kennarar tekið þátt í öllu því starfi. Augljóst er af lögum og reglugerðum að kennurum er skylt að taka þátt í svo mikilvægri mótun skólustarfs sem gerð skólanámskrár er. Í litlum skóla er framlag hvers starfsmanns einnig mjög mikilvægt.

<sup>83</sup> Samkomulag fjármálaráðherra f.h. ríkissjóðs og Kennarasambands Íslands um breytingar og framlengingu á kjarasamningi aðila fyrir framhaldsskóla, 16. júní 2008. Yfirlýsing menntamálaráðherra. Sótt af heimsíðu Félags framhaldsskólakennra <http://ff.ki.is/lisalib/getfile.aspx?itemid=8417>

<sup>84</sup> Rýnihópar kennara 20. og 21.04.2010.

<sup>85</sup> Fundur með nemendaráði 20.04.2010.

<sup>86</sup> Frumvarp til laga um breytingu á lögum nr. 92/2008, um framhaldsskóla (skipulag skólustarfs o.fl.). (Lagt fyrir Alþingi á 138. löggjafarþingi 2009–2010.)

Þá er miður ef skilgreiningar ráðuneytis á hugtökum í námskrágerð eru ekki nægilega skýrar og vert fyrir ráðuneytið að kanna betur samræmi milli viðmiða þess og evrópska rammans sem tungumálakennarar skólans töldu mun skýrari.

## 8. Mat á kennsluháttum, fagmennsku kennara, kennsluáætlunum og tengsl þeirra við aðal- og skólanámskrá og námsmati

Menntaskólinn á Egilsstöðum er með fjölbreytt námsúrval og býður skólaárið 2009 - 2010 upp á fjórar námsbrautir til stúdentsprófs, nám á sjö öðrum brautum og fimm brautum í fjarnámi. Flestir áfangar eru einnig í boði í fjarnámi skv. stefnu skólans. Áfangar í boði haustið 2010 verða alls um 100 og er þar komið til móts við kröfur aðalnámskrár framhaldsskóla 2004. Þá hefur skólinn haft frumkvæði að samvinnu við atvinnulíf svæðisins um brautir sem því tengjast s.s. svæðisleiðsögubraut og undirbúning fleiri verklegra brauta en stefna hans er að bjóða upp á nám til eflingar atvinnulífs á svæðinu. Flestir nemendur útskrifast af félagsfræðibraut. Í könnun meðal útskrifaðra stúdenta vorið 2008 kemur fram að 58% höfðu útskrifast af félagfræðibraut og hafði fjölgað um 18% síðan í sambærilegri könnun árið 2004.<sup>87</sup>

Langstærstur hluti kennara hefur BA, BS eða MA auk uppeldis- og kennslufræða og hafa því réttindi til kennslu í sínu fagi út frá reglugerð um lögverndun á starfsheiti framhaldsskólakennara 1998.<sup>88</sup> Ný lög kveða hins vegar á um meiri menntun til kennslu í faggrein eða á fagsviði en BA/BS en eru ekki afturvirk. Þar segir:

*Leyfi til þess að nota starfsheitið framhaldsskólakennari má aðeins veita þeim sem lokið hefur:*

- 1. meistaraprófi frá háskóla sem hlotið hefur viðurkenningu ráðherra á grundvelli [laga nr. 63/2006](#), á fræðasviði sem ráðherra viðurkennir til kennslu á framhaldsskólastigi; eða*
- 2. öðru námi sem jafngildir meistaraprófi skv. 1. tölul. og ráðherra viðurkennir til kennslu á framhaldsskólastigi; eða*
- 3. meistararéttindum í iðngrein sem nýtist til kennslu á framhaldsskólastigi í skilgreindri námsgrein eða á skilgreindu námssviði, auk 60 eininga náms í kennslu- og uppeldisfræði; eða*
- 4. fullgildu lokaprófi í listgrein, tæknigrein eða verkgrein sem nýtist til kennslu á framhaldsskólastigi í skilgreindri námsgrein eða á skilgreindu námssviði, enda komi slík sérhæfing fram í leyfisbréfi. Skal menntun a.m.k. vera 270–300 námseiningar, þar af að lágmarki 60 námseiningar í kennslu- og uppeldisfræði.<sup>89</sup>*

Í könnun sem gerð var á fagmennsku kennara árið 2007 kom fram að 70% kennara höfðu sótt endurmenntunarnámskeið síðustu 12 mánuði. Aðspurðir hvers vegna þeir væru kennarar voru eftirfarandi fullyrðingar í þremur efstu sætunum: 1. Starfið hæfir vel menntun minni. 2. Starfið er skemmtilegt. 3. Vegna samskipta við nemendur.<sup>90</sup> Í úttektinni kom fram mikill metnaður til að framfylgja stefnu skólans í því að búa nemendur undir háskólanám og margvísleg störf. Komið hefur í ljós að nemendur skólans skila sér á fjölmargar námsleiðir í

<sup>87</sup> Könnun meðal stúdenta 2004 og 2008.

<sup>88</sup> REGLUGERÐ um lögverndun á starfsheiti framhaldsskólakennara 1998.

<sup>89</sup> Lög nr. 87/2008 um menntun og ráðningu kennara og skólastjórnenda við leikskóla, grunnskóla og framhaldsskóla, 5. gr.

<sup>90</sup> Könnun á fagmennsku kennara 2007.

framhaldsnámi.<sup>91</sup> Í könnunum meðal útskrifaðra nemenda sem gerðar voru árið 2004 og 2008<sup>92</sup> kemur fram að 46% þátttakenda í könnuninni voru í námi árið 2004 og hafði fjölgað í 50% árið 2008. Í könnun á viðhorfum og högum nemenda skólans haustið 2009<sup>93</sup> kemur fram að yfir 80% nemenda stefnir á að ljúka stúdentsprófi og rúm 52% ætla í háskólanám. Árið 2004 sagði 21% námið í skólanum hafa nýst mjög vel í framhaldsnámi og 47% sagði vel. Árið 2008 voru tölurnar mjög svipaðar eða 20% og 45%. Um helmingur þeirra lauk námi frá skólanum á fjórum árum en um 30% luku náminu á þremur eða þremur og hálfu ári og hefur þeim fjölgað um 3% á milli kannana.

Kennsluáætlanir liggja fyrir í flestöllum áföngum en eru ekki samræmdar hvað innihald og uppsetningu varðar. Vilji stendur til þess að svo verði.<sup>94</sup> Nemendur í nemendaráði sögðust yfirleitt vita til hvers væri ætlast af þeim, námsmarkmið væru almennt skýr og þeir gætu nálgast þau á fjarkennslukerfinu Moodle. Einnig settu kennarar fram marklista.<sup>95</sup> Í könnuninni 2008 er spurt um hversu miklar kröfur séu gerðar til nemenda. Umhugsunarvert er að aðeins um 30% nemenda segir miklar eða mjög miklar kröfur hafa verið gerðar til þeirra í náminu og tæp 20% segir litlar, mjög litlar eða engar kröfur hafa verið gerðar til sín. Haustið 2009 segja um 70% nemenda að námið sé hæfilega erfitt og um 20% segja það nokkuð eða mjög erfitt.<sup>96</sup> Í sömu könnun greinir um 80% nemenda frá því að þeir hafi lagt mjög mikinn, mikinn eða frekar mikinn metnað í nám sitt. Í samantekt starfsmannasamtala frá vori 2007 kemur fram það viðhorf hjá kennurum að gera þurfi meiri körfur í náminu.<sup>97</sup> Á fundi með nemendaráði kom fram að kröfur væru „Mjög mismunandi eftir áföngum, kennurum og nemendum.“ Aðspurð hvort þau teldu að skólinn framfylgdi stefnu sinni sögðu þau svo vera. Skólinn væri þekktur fyrir fjölbreytni og fámenni og stuðning við nemendur.<sup>98</sup>

Í könnuninni 2009 kemur fram að yfir 80% nemenda völdu skólann vegna nálægðar við heimili sem samræmist þeirri stefnu skólans að líta á það sem skyldu sína að taka við öllum nemendum af svæðinu sem í hann sækja og bjóða upp á nám við hæfi. Árið 2004 sögðust 24% nemenda aldrei hafa leitað til námsráðgjafa á mótí 10% árið 2008<sup>99</sup> en mikil vinna hefur verið lögð í að þjóna nemendum vel, t.d. með Nemendapjónustunni sem býður nemendum námsráðgjöf. Skólinn leggur í stefnu sinni áherslu á að bjóða hverjum nemanda nám við

---

<sup>91</sup> Samantekt matshóps vor 2009. Unnin skv. upplýsingum frá Hagstofu Íslands.

<sup>92</sup> Kannanir á viðhorfum stúdenta 2004 og 2008.

<sup>93</sup> Könnun á viðhorfum og högum nemenda Menntaskólans á Egilsstöðum haust 2009.

<sup>94</sup> Viðtal við skólameistara og rýnihópur kennslu- og verkefnastjóra 20.04. 2010.

<sup>95</sup> Fundur með nemendaráði 20.04. 2010.

<sup>96</sup> Könnun á viðhorfum og högum nemenda Menntaskólans á Egilsstöðum haust 2009.

<sup>97</sup> Samantekt úr starfsmannasamtölum

<sup>98</sup> Fundur með nemendaráði 20.04. 2010.

<sup>99</sup> Kannanir á viðhorfum stúdenta 2004 og 2008.



hæfi sbr. lög um framhaldsskóla og að námið höfði til sem flestra. Mjög mikil vinna hefur farið í að þróa námsúrræði fyrir nemendur með sérþarfir og mikil reynsla safnast í skólanum.<sup>100</sup>

Nemendur á Almennri braut hafa verið u.þ.b. 1/3 af nemendum í dagskóla. Þá kom fram í viðtali við verkefnastjóra Nemendabjónustu að um 20% af nýnemum við skólann skori of hátt á mælikvörðum um andlega vanlíðan.<sup>101</sup> Nemendur á þessari braut falla oft illa inn í það kerfi sem framhaldskólinn er rekinn eftir, svokölluðum „þreyttum einingum“ þar sem greitt er fyrir nemendur sem þreyta próf, þar eð mikið brottfall er í þeirra hópi strax á 1. ári eða þeir skila sér ekki á 2. ár. Sumir fara í annan skóla þar sem ekki er verknám við skólann.<sup>102</sup>

Þá komu fram mjög skiptar skoðanir á þjónustu við nemendur með sérþarfir. Í rýnihópi kennara kom fram að það væri vilji þeirra að halda úti Almennri braut en margir nemendur ættu ekkert erindi í námið. Einnig kom fram að kennarar hefðu áhyggjur af að ekki sé nóg gert fyrir sterkari nemendur og þeir verði útundan því hinir taki allan tímann. Þeir vildu þó geta sinnt báðum hópum sem væri oft mjög erfitt. Þá hefðu kennarar oft ekki nægilega menntun til að takast á við sérkennslu.<sup>103</sup> Að sögn verkefnastjóra Nemendabjónustu hefur skólinn lítið svigrúm til að mennta kennara vegna breyttra áherslna í nemendahópnum. Skólinn þyrfti að geta haft meira um það að segja hvaða námskeið kennarar sækja. Verkefnastjóri kvaðst einnig hafa áhyggjur af niðurskurði. Á svæðinu væri enginn sálfræðingur svo skólinn þyrfti að taka að sér fleiri verkefni vegna þess.<sup>104</sup>

Námsmat skólans er nú í endurskoðun í nýrri skólanámskrá og verður það lagað enn frekar að fjölbættum markmiðum skólans.

## Mat höfunda

Að mati höfunda ríkir mikill metnaður í Menntaskólanum á Egilsstöðum um kennsluhætti og fagmennsku sem sést m.a. í fjölbreyttu námsframboði og vel menntuðum og áhugasömum kennurum. Almenn ánægja er meðal útskrifaðra nemenda með skólann en athygli vekur að tæp 20% segir litlar, mjög litlar eða engar kröfur hafa verið gerðar til sín og í starfsmannasamtölum kennara kom einnig fram það viðhorf að gera mætti meiri kröfur. Höfundar telja mikilvægt að skoða námskröfur og námsmat vel í nýrri skólanámskrá.

Mikil áhersla hefur verið lög á uppbyggingu Almennrar brautar sem hefur verið dýr kostur í svo litlum skóla þar sem hún skilar færri „þreyttum einingum.“ Því má segja að ný lög um framhaldsskóla kalli á breytingar á því hvernig meta á „þreyttar einingar.“ Það getur aldrei

---

<sup>100</sup> Ársskýrsla Menntaskólans á Egilsstöðum 2009, drög.

<sup>101</sup> Viðtal við verkefnastjóra Nemendabjónustu 21.04.2010.

<sup>102</sup> Viðtöl við áfangastjóra og skólameistar 20.04.2010.

<sup>103</sup> Rýnihópar kennara 20. og 21.04.2010

<sup>104</sup> Viðtal við verkefnastjóra Nemendabjónustu 21.04.2010.

gengið lengi að sumir nemendur skili engu fjármagni með sér inn í skólastarfið svo draga verði úr kostnaði við þá nemendur sem reiknilíkanið hleypir í gegn. Slík fjárhagsleg og lagaleg togstreita getur valdið deilum innan skólans.

Höfundar urðu varir við togstreitu á milli þeirra sem líta á framhaldsskóla sem undirbúning til frekara náms og hinna sem starfa við Almennu brautina. Kennarar, sem hafa menntað sig í sínum greinum, hafa ekki kunnáttu og/eða áhuga á að kenna nemendum sem ekki ætla að vera í námi í sérgreinum heldur mest til að ná almennum þroska. Í fámennari skólum verður þetta erfiðara vegna þess hve marga kennara þarf til að hægt sé að standa undir því að kenna greinar skv. námskrá og um leið að hafa sérkennara. Mikilvægt er að mati höfunda að við Almenna braut starfi sérkennari sem sinni ásamt öðrum kennurum þeim nemendum sem ekki hafa náð fullnægjandi árangri í grunnskóla. Skólinn hefur margoft auglýst eftir sérkennara en engar umsóknir borist. Nú hefur einn kennari skólans skráð sig í sérkennaranám með starfi. Það vekur athygli að í lögum nr. 87/2008 um menntun og ráðningu kennara og skólastjórnenda við framhaldsskóla er hvergi minnst á menntun á sviði sérkennslu þrátt fyrir að skólum sé gert að sinna öllum nemendum sem þangað sækja. Að mati höfunda gætu einnig fleiri verklegir áfangar komið betur til móts við fjölbreyttan nemendahóp.

Eigi ný lög um framhaldsskóla að skila árangri er mikilvægt að Mennta- og menningarmálaráðuneytið láti skoða hvort þörf er á breytingum á hvernig meta á „þreyttar einingar“ í reiknilíkani fyrir framhaldsskóla þannig að eðlilegt fjármagn skili sér til skólanna með hverjum nemanda. Hátt hlutfall nemenda með sérþarfir eykur kostnað skóla. Koma þarf á annan hátt til móts við fámenna skóla og skóla í einangraðri landshlutum því leiða má líkur að því að nemar sem þurfa meiri stuðning fari síður að heiman í fjarlægari skóla. Líklegra er að „sterkari“ námsmenn geri slíkt, en hvert samfélag vill halda í sína sterku námsmenn og halda þeim sem lengst í byggðarlaginu.

Svo virðist sem ákvörðun um skipulag Almennrar brautar og Nemendapjónustu hafi ekki verið unnið í nægilegri samvinnu við kennara og alla stjórnendur skólans og því brýnt að skilgreina hlutverk hennar betur í nýrri skólanámskrá út frá lögum og stefnu og sérstöðu skólans. Í starfslýsingu verkefnastjóra Nemendapjónustu segir hann skuli hafa „yfirsýn yfir úrræði og fylgir því eftir að allir nemendur sem gert hefur verið samkomulag við fá þau úrræði sem tilgreind eru.“<sup>105</sup> Að mati höfunda er ljóst af skipuriti skólans að verkefnisstjóri hefur ekki stjórnunarvald yfir kennurum og því þyrfti orðalag starfslýsingar að vera á annan veg. Viðkomandi verkefnastjóri er ráðinn til skólans sem félagsráðgjafi en sinnir skv. starfslýsingu 25% starfi verkefnastjóra.

---

<sup>105</sup> Starfslýsing verkefnastjóra Nemendapjónustu.

Það hlýtur að vera flókið, í ekki stærri skóla en Menntaskólinn á Egilsstöðum er, að hjón séu í stöðu skólameistara og verkefnastjóra Nemendajónustu. Skv. stjórnslulögum má ætla að skólameistari geti ekki komið að ákvarðanatöku varðandi ráðningu, ráðningarkjör og starfsskyldur maka síns sem er undirmaður hans. Í 5. tl. 3. gr. stjórnslulaga nr. 37/1993 sbr. lög 49/2002 segir að starfsmaður sé vanhæfur til meðferðar máls ef hann á sjálfur sérstakra og verulegra hagsmuna að gæta, venslamenn hans skv. 2. tölul. (þ.á.m. er maki) eða sjálfseignarstofnun eða fyrirtæki í einkaeigu sem hann er í fyrirsvari fyrir. Sama á við ef næstu yfirmenn hans hjá hlutaðeigandi stjórnvaldi eiga sjálfir sérstakra og verulegra hagsmuna að gæta af málinu.<sup>106</sup> Í greinargerð með frumvarpi því sem varð að stjórnslulögum, sem telst lögskýringargagn með lögum segir orðrétt;

*Í 5. tölul. kemur og fram að það valdi vanhæfi starfsmanns varði mál persónulega og verulega næstu yfirmenn hans. Rökin að baki þessu ákvæði eru þau að almennt má búast við því að starfsmaður geti ekki verið hlutlaus og óhlutdrægur þegar yfirmaður hans hefur verulegra persónulegra hagsmuna að gæta þar sem starfsmaður er á vissan hátt háður yfirmanni sínum. Með orðunum „næstu yfirmenn“ er vísað til þess að ákvæðið taki aðeins til yfirmanna starfsmanns hjá hlutaðeigandi stofnun eða embætti.<sup>107</sup>*

Þegar breyting var gerð á 5. tl. 3. gr. laga nr. 37/1993 með lögum nr. 49/2002 var í frumvarpi til laganna áréttað varðandi túlkun þessa ákvæðis:

*Af ákvæði 5. tölul. og eftir atvikum 6. tölul. 1. mgr. 3. gr. stjórnslulaga leiðir að sú vanhæfisástaða sem nefnd hefur verið undirmannavanhæfi getur leitt til þess að allir starfsmenn stjórnvalds verði vanhæfir þegar yfirmaður þess á í hlut. Þetta á t.d. við þegar hann er sjálfur aðili máls eða á sérstakra og verulegra hagsmuna að gæta af úrlausn þess. Þá verða allir undirmenn hans vanhæfir til meðferðar málsins, nema á annan veg sé fyrir mælt í lögum.<sup>108</sup>*

Af ofangreindu leiðir með tilliti til orðalags ákvæðisins, tilgangi þess og lögskýringargögnum að draga má í efa hæfi skólameistara og undirmanna hans til að taka ákvarðanir í málum er varða rétt og skyldur eiginkonu skólameistara sem starfsmanns skólans.

---

<sup>106</sup> Stjórnslulög nr. 37/1993, 3.gr.

<sup>107</sup> Greinargerð með frumvarpi til stjórnslulaga.

<sup>108</sup> Frumvarp til laga um breytingu á stjórnslulögum.

## 9. Mat á líðan nemenda, námsástundun, samskiptum við stjórnendur og starfsfólk og lýðræði

Sjálfsmatshópur skólans stóð haustið 2009 fyrir könnun á viðhorfum og högum nemenda við skólann.<sup>109</sup> Þá var einnig gerð könnun á högum og viðhorfum nemenda vorið 2008 og var hún unnin sem rannsóknarskýrsla í sálfræði 103 á vorönn.<sup>110</sup> Í báðum könnunum kom fram að 50 – 60% nemenda taldi sig virka í félagslífi og tæp 60% töldu félagslífið gott. Rúm 52% sögðust ánægðir með kennarana og tæp 9% mjög ánægð. Í könnuninni 2009 segir rúmlega helmingur nemenda kennsluna í skólanum vera nokkuð góða og 88% þeirra segir að þeim semji vel við kennarana.

Í könnunni 2009 kemur fram að um 13% nemenda líður oft eða stundum illa í skólanum. Og þriðjungur þeirra segir það eiga vel eða frekar vel eiga við sig að hafa verið niðurdreginn eða dapur. Tæplega fjórðungur nemenda vill stundum eða oft hætta í skólanum og 39% langar stundum eða oft til að skipta um skóla. Í könnuninni 2008 telja 30% nemenda sig hafa orðið vör við í einelti í skólanum. Í könnuninni 2009 segist einn nemandi hafa oft verið lagður í einelti, tveir segjast stundum hafa verið lagðir í einelti en allflestir segjast ekki hafa orðið fyrir því. Á fundi með nemendaráði sögðust nemendur vita af könnunum, t.d. á einelti, sem gerðar hefðu verið meðal nemenda en ekki fengið kynningar á niðurstöðum þeirra. Nemendur sögðu mikilvægt að niðurstöður væru kynntar fyrir þeim. Í könnuninni 2009 kemur fram að tæplega 40% nemenda veit ekki hvort áætlun um viðbrögð við einelti sé til bóta. Að sögn skólameistara er lítil reynsla komin af áætluninni þar sem stutt er síðan hún var gerð. Ánægja kom fram með Mentor kerfið sem er ætlað að hjálpa nemendum sem þarf að styðja félagslega. Þar hittir nemandi nemanda einu sinni í viku í þrjár klst. allt skólaárið. Nemendur sögðu almennt góð samskipti við kennara og stjórnendur og aðgengi að þeim mjög gott. „Allt mjög frjálst, en rýrir ekki gæði kennslunnar.“<sup>111</sup>

Raunmæting í skólann hefur lækkað lítið eitt á árunum 2006 – 2009 og er nú um 84,11% en var 86,5 árið 2006<sup>112</sup>. Hlutfall þeirra sem falla á mætingu hefur einnig hækkað á sama tímabili úr 7,0% í 16,4% en á tímabilinu var mætingareglum breytt en áður voru stakir veikindadagar, og tveir í röð, ekki dregnir frá mætingarhlutfallinu.<sup>113</sup>

<sup>109</sup> Könnun á viðhorfum og högum nemenda við Menntaskólann á Egilsstöðum, Drög að niðurstöðum.

<sup>110</sup> Egill Gunnarsson, Elvar Friðriksson og Haukur Guðmundsson. Rannsóknarskýrsla í sálfræði 103 á vorönn 2008.

<sup>111</sup> Fundur með nemendaráði 20.04.2010.

<sup>112</sup> Raunmæting. Excelskjál áfangastjóra.

<sup>113</sup> Mætingarhlutfall. Excelskjál áfangastjóra.

## Mat höfunda

Á fundi með nemendaráði kom fram að ráðið væri mjög virkt. Nemendur á fundinum tjáðu sig mjög skýrt og málefnalega svo var einnig um fulltrúa nemenda í skólaráði og áheyrnarfulltrúa í skólanefnd. Nemendalýðræði virðist gott og nemendur hafa góðan aðgang að kennurum og stjórnendum. Fylgjast þarf vel með ástundun og skólinn þyrfti að setja sér markmið um hvar hann telur hana ásættanlega. Skólinn hefur fengið mjög mikilvægar upplýsingar um hagi og viðhorf nemenda í könnunum. Mikilvægt er að vinna umbótaáætlanir út frá þeim niðurstöðum, s.s. að kynna betur úrræði gegn einelti. Mentorkefni virðist virka og áhugavert væri að skoða frekar árangur þess.

## 10. Hvernig hefur innra mat skólans nýst til umbótastarfs?

Í úttekt á aðferðum og framkvæmd sjálfmats á vegum Menntamálaráðuneytis árið 2008 fékk skólinn fullnægjandi fyrir báða þætti. Sjálfsmatshópur skólans hefur undanfarin ár framkvæmt margar og fjölbreyttar kannanir og hafa niðurstöður þeirra verið kynntar á heimasíðu skólans. Hópurinn segist hafa komið með tillögur að umbótum en formlegar umbótaáætlanir hafi vantað í kjölfar kannana. Hópurinn viti ekki alltaf í hvaða farveg tillögurnar fari og hann sjái ekki alltaf hvernig tekið sé á málum. Þá hafi starfsmannasamtöl lítið verið notuð sem farvegur fyrir úrbætur. Að mati hópsins vantar skýrari ferla fyrir framkvæmd mála og skýrari verkaskiptingu í stjórnun skólans. Nú sé unnið að því að laga matið að nýjum lögum og því hafi sjálfsmatsáætlun ekki verið að fullu fylgt.<sup>114</sup>

### Mat höfunda

Höfundar skýrslunnar telja mikinn metnað einkenna störf sjálfsmatshóps og bera vandaðar kannanir vitni um það. Þeir álíta mikilvægt að gerðar séu formlegar umbótaáætlanir og en í aðalnámskrá framhaldsskóla segir að matið skuli vera umbótamiða:

*Í sjálfsmatsskýrslu þarf að birta aðgerða- og starfsáætlunum þær umbætur í skólastarfinu sem vinna þarf að í kjölfar sjálfsmats. Einnig þarf að birta upplýsingar um hvernig markmiðum umbótaáætlunar verði náð. Viðmið um hvað bættur árangur felur í sér þurfa að vera skilgreind.<sup>115</sup>*

Höfundar taka undir með sjálfsmatshópi um að skilgreina þurfi ferla fyrir framkvæmd mála og skýra verkaskiptingu í stjórnun skólans. Þá er lagt til að fulltrúar nemenda, annars starfsfólks og jafnvel foreldra sitji einnig í sjálfsmatshópi.

---

<sup>114</sup> Fundur með sjálfsmatshópi 21.04.2010.

<sup>115</sup> Aðalnámskrá framhaldsskóla 2004, almennur hluti, bls. 43.

## 11. Helstu styrkleikar og veikleikar skólans, ógnanir og tækifæri

Styrkleikar	Veikleikar	Ógnanir	Tækifæri
Hátt hlutfall vel menntaðra kennara	Stjórnun ekki nægilega skilvirk, starfslýsingar stjórnenda ekki nógu skýrar	Fækkun íbúa á svæðinu*	Frekari tenging og samvinna við nærumhverfi um nýjar leiðir í námi, t.d. verknám, skógrækt ferðaþjónusta, og Vatnajökulspjóðgarður
Fjárnám	Samskiptaörðugleikar hafa verið í stjórnun	Samgöngur á svæðinu	Aukið verk- og listnám
Mikill fjöldi áfanga í boði	Starfsmenn ekki hafðir nægilega með í ráðum	Fábreytni í félagslífi á svæðinu	Aukið samstarf við Verkmenntaskóla Austurlands og framhaldsskólana á Húsavík og Hornafirði
Metnaður við gerð nýrrar skólanámskrár	Starfsmannasamtöl ekki regluleg	„Þéttbýlið togar“	Frekari kynnin g á skólanum
Frelsi kennara til þróunar í starfsháttum og starfi	Mjög hátt hlutfall nemenda sem innritast á almenna braut	Fjármagn með nemendum ekki nægilegt skv. útreikningum á „þreyttum einingum.“	Bættar samgöngur
Fjöldi þróunarverkefna	Ekki nægilegt samráð og sátt um skipulag og framkvæmd Almennrar brautar og Nemendapjónustu	Fækkun á heimavist	
Samstarf við fjölmarga aðila innanlands sem utan	Enginn menntaður sérkennari við skólann		
Nemendapjónusta og Almenn braut. Unnið vel með nemendum með sérþarfir	Ekki koma allir kennarar að gerð nýrrar skólanámskrár		
Lítill, persónulegur skóli, nálægð við nemendum og nærsamfélag	Ekki til umbótaáætlanir í kjölfar sjálfsmats		
Ánægja útskrifaðra nemenda með skólann, gott hlutfall þeirra í fjölbreyttu framhaldsnámi	Smæðin gerir skólanum stundum erfitt fyrir í að halda úti fjölbreyttu námi		
Heimavist			
Öflugt félagslíf			
Lítill starfsmannavelta			
Virkt foreldrafélag og -ráð			
Góð aðstaða til íþróttaiðkunar			

\* Íbúum Fljótshéraðs hefur fækkað úr 4.644 árið 2006 í 3.465 árið 2009.<sup>116</sup>

<sup>116</sup> Mannfjöldi eftir sveitarfélagi, kyni og aldri 1. desember 1997-2009. Hagstofa Íslands. Sótt af vef Hagstofunnar

<http://www.hagstofa.is/?PageID=624&src=/temp/Dialog/varval.asp?ma=MAN02000%26ti=Mannfj%F6ldi+eftir+sveitarf%E9lagi%2C+kyni+og+aldri+1%2E+desember+1997%2D2009+++%26path=../Database/mannfjoldi/sveitarfelog/%26lang=3%26units=Fj%F6ldi> 10.05.2010.

## 12. Tillögur að aðgerðum

Í erindisbréfi Mennta- og menningarmálaráðuneytis til úttektaraðila kemur fram að þeir skuli setja fram tillögur til úrbóta á skólastarfinu út frá því sem fram kemur í úttektinni. Úttektaraðilar gera eftirfarandi tillögur um ráðstafanir til handa skólanum, skólanefnd og ráðuneyti:

### Skólinn

1. Ráðinn verði aðstoðarskólameistari eða annar slíkur stjórnandi við skólann í a.m.k 50 % starfi enda er það vilji starfsfólks og skólanefndar að slíkur stjórnandi sé til staðar. Hann sjái m.a. um að framfylgja stjórnskipulagi og virkja stjórnendur og starfsmenn, útfæra starfslýsingar og eiga starfsmannasamtöl við starfsfólk, og komi ásamt skólameistara að ráðningum og upplýsingagjöf.
2. Útbúa skýrari starfslýsingar stjórnenda og uppfæra Leiðarvísi starfsmanna. Skilgreina ferla fyrir framkvæmd mála og skýra verkaskiptingu í stjórnun skólans.
3. Skólameistari hafi meira samráð við starfsmenn um stjórnun skólans með reglulegum fundum stjórnenda og upplýsingamiðlun til starfsmanna.
4. Útbúa umbótaáætlanir í kjölfar sjálfsmats og skilgreina ábyrgðaraðila fyrir framkvæmd aðgerða.
5. Víkka út sjálfsmatshóp þannig að þar sitji fulltrúar nemenda, annars starfsfólks og jafnvel foreldra.
6. Allir kennarar komi að vinnu við nýja skólanámskrá enda er þeim það skylt.
7. Kennsluáætlanir séu samræmdar hvað uppsetningu og innihald varðar.
8. Skoða vel námskröfur og námsmat í nýrri skólanámskrá en skv. úttekt virðist vilji meðal nemenda og kennara til þess að auka námskröfur sem gæti laðað að fleiri sterka námsmenn.
9. Skilgreina hlutverk Almennrar braut og Nemendapjónustu betur í nýrri skólanámskrá út frá lögum og stefnu og sérstöðu skólans. Það sé gert í samvinnu allra hlutaðeigandi. Þannig gæti skapast meiri sátt um starfsemina.
10. Ráða sérkennara að Almennri braut. Þannig mætti koma enn betur til móts við þarfir nemenda.
11. Haldið verði áfram samstarfi við nærsamfélag um stofnun verknámsbrautar og aukið samstarf við Verkmenntaskóla Austurlands. Þannig mætti koma enn frekar til móts við fjölbreyttan hóp nemenda, m.a. með fjölbreyttara verknámi.



## Skólanefnd

1. Til að koma enn frekar til móts við margbreytilegan hóp nemenda, m.a. með fjölbreyttara verknámi, og e.t.v. vinna gegn fækkun nemenda sem sækja skóla í heimabyggð leggja úttektaraðilar til að kannaður verði grundvöllur frekara samstarfs eða sameiningar við Verkmenntaskóla Austurlands í Neskaupsstað. Bættar samgöngur og innleiðing nýs annakerfis (spannir) í Menntaskólanum á Egilsstöðum, sem lagt er til í vinnu við nýja skólanámskrá, gætu opnað frekari möguleika fyrir breytingar.

## Mennta- og menningarmálaráðuneyti

1. Skoðað verði hvort þörf er á breytingum á hvernig meta á „þreyttar einingar“ í kjölfar nýrra laga um framhaldsskóla.
2. Kannað verði betur samræmi milli viðmiða ráðuneytis um þekkingu, færni og hæfni og evrópska rammans sem tungumálakennarar skólans töldu mun skýrari.
3. Með tilliti til orðalags ákvæðis stjórnarsýslulaga um vanhæfi, tilgangi þess og lögskýringargögnum má draga í efa hæfi skólameistara og undirmanna hans til að taka ákvarðanir í málum er varða rétt og skyldur eiginkonu skólameistara sem starfsmanns skólans. Úttektaraðilar beina því til ráðuneytis að það leiti lausna á málinu, e.t.v. með því að settur verði utankomandi staðgengill sem komi að ákvörðunum um ráðningarkjör og starfsskyldur eiginkonu skólameistara.

## Niðurstöður

Í þessari skýrslu er gerð grein fyrir úttekt á Menntaskólanum á Egilsstöðum og niðurstöðum hennar. Áhersla úttektarinnar fólst í að leggja mat á stjórnun, kennsluhætti, námsmat, námskröfur, nýtingu tíma, samskipti, starfsanda, viðhorf nemenda, starfsfólks og nærsamfélags til skólustarfsins, menntun kennara og hvernig innra mat skólans virkar og nýtist til umbótastarfs.

Úttektin leiðir í ljós að stefna og markmið Menntaskólans á Egilsstöðum eru vel skilgreind. Mikill metnaður ríkir í skólanum um kennsluhætti og fagmennsku sem sést m.a. í fjölbreyttu námsframboði og fjarnámi, vel menntuðum og áhugasömum kennurum og vel skipulagðri vinnu við gerð nýrrar skólanámskrár. Nemendur og foreldrar eru ánægðir með skólann svo og útskrifaðir nemendur en fram kom hjá bæði nemendum og kennurum að gera mætti meiri kröfur til nemenda. Nemendalýðræði virðist gott og nemendur hafa góðan aðgang að kennurum og stjórnendum. Sérstök Nemendapjónusta er við skólann. Skólaráð, skólanefnd, nemendaráð og foreldraráð eru virk og hafa komið að ýmsum málum. Stjórnun skólans hefur hins vegar ekki verið nægilega vel skilgreind, samskiptaörðugleikar hafa verið í stjórnuninni og of lítið samráð virðist vera við starfsmenn um stjórnun skólans. Starfslýsingar stjórnenda eru ekki nógu skýrar og starfsmannasamtöl hafa ekki verið reglulega. Þá skortir á að umbótaáætlanir og aðgerðir í kjölfar kannana í sjálfsmati. Mjög hátt hlutfall nemenda skólans innritast á Almenna braut en svo virðist sem ákvörðun um skipulag Almennrar brautar og Nemendapjónustu hafi ekki verið unnið í nægilegri samvinnu við kennara og alla stjórnendur skólans. Aðgerðir af hálfu skólans, skólanefndar og ráðuneytis, sem úttektaraðilar leggja til, eru eftirfarandi:

1. Áfram verði aðstoðarskólameistari við skólann í a.m.k 50 % starfi.
2. Útbúnað verði skýrari starfslýsingar stjórnenda og Leiðarvísir starfsmanna uppfærður. Skilgreina ferla fyrir framkvæmd mála og skýra verkaskiptingu í stjórnun skólans.
3. Skólameistari hafi meira samráð við starfsmenn um stjórnun skólans.
4. Útbúa umbótaáætlanir í kjölfar sjálfsmats.
5. Víkka út sjálfsmatshóp.
6. Allir kennarar komi að vinnu við nýja skólanámskrá.
7. Kennsluáætlanir verði samræmdar hvað uppsetningu og innihald varðar.
8. Skoða vel námskröfur og námsmat í nýrri skólanámskrá.
9. Skilgreina hlutverk Almennrar brautar og Nemendapjónustu betur í nýrri skólanámskrá út frá lögum og stefnu og sérstöðu skólans. Það sé gert í samvinnu allra hlutaðeigandi.

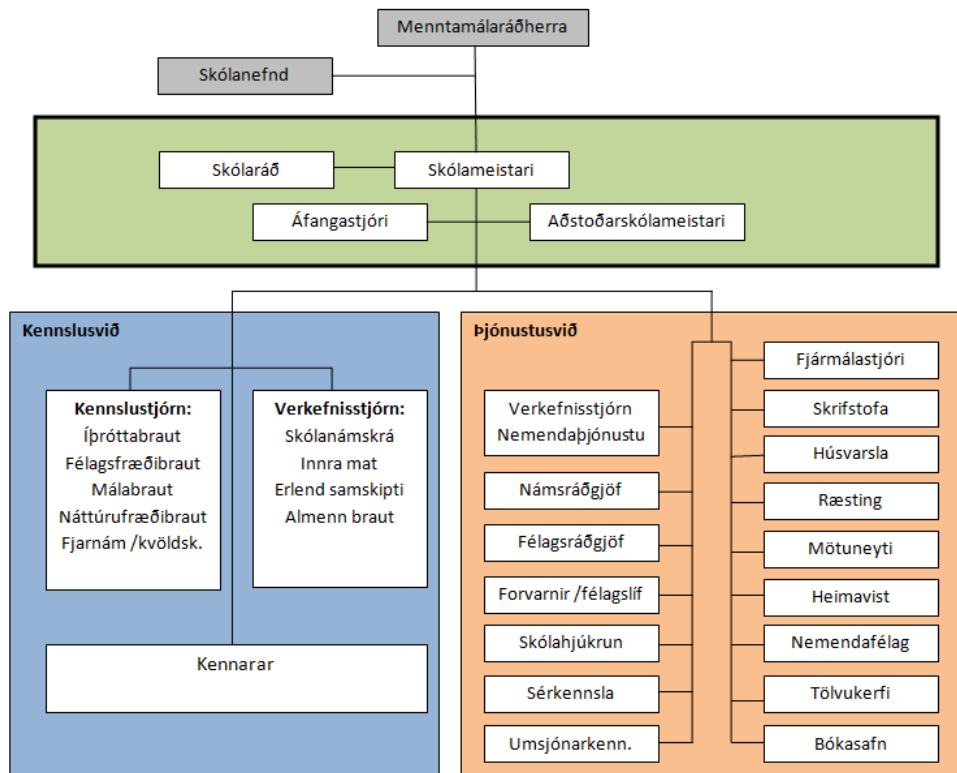
10. Ráða sérkennara að Almennri braut Þannig mætti koma enn betur til móts við þarfir nemenda.
11. Haldið verði áfram samstarfi við nærsamfélag um stofnun verknámsbrautar og aukið samstarf við Verkmenntaskóla Austurlands
12. Skólanefnd kanni grundvöll að frekara samstarfi eða sameiningu við Verkmenntaskóla Austurlands í Neskaupsstað.
13. Ráðuneytið láti skoða hvort þörf er á breytingum á hvernig meta á „þreyttar einingar“ í kjölfar nýrra laga um framhaldsskóla. Einnig að kannað verði betur samræmi milli viðmiða þess um þekkingu, færni og hæfni og evrópska rammans sem tungumálakennarar skólans töldu mun skýrari. Þá verði skoðað hvernig leita megj lausna á hvernig taka skal ákvarðanir í málum er varða rétt og skyldur eiginkonu skólameistara sem starfsmanns skólans þar sem hæfi skólameistara er dregið í efa við slíkar ákvarðanir.

## Heimildir

1. Ársskýrsla Menntaskólans á Egilsstöðum 2009, drög.
2. Egill Gunnarsson, Elvar Friðriksson og Haukur Guðmundsson. (2008). Rannsóknarskýrsla í sálfræði 103 á vorönn 2008.
3. Frumvarp til laga um breytingu á lögum nr. 92/2008, um framhaldsskóla (skipulag skólstarfs o.fl.). (Lagt fyrir Alþingi á 138. löggjafarþingi 2009–2010.)
4. Frumvarp til laga um breytingu á stjórnsýslulögum. Lagt fyrir Alþingi á 127. löggjafarþingi 2001–2002.
5. Greinargerð með frumvarpi til stjórnsýslulaga 1993.
6. Heimasíða Menntaskólans á Egilsstöðum.
7. Jónína Rós Guðmundsdóttir og Sigrún Harðardóttir. (2007). *Almenn braut, tveggja ára valkostur og stuðningur við nemendur með sértæka námsörðugleika, s.s. dyslexíu og ADHD.*
8. Kannanir á viðhorfum stúdenta 2004 og 2008. Sjálfsmatshópur Menntaskólans á Egilsstöðum.
9. Kennsluáætlanir í Menntaskólanum á Egilsstöðum.
10. Könnun á fagmennsku kennara 2007. Sjálfsmatshópur Menntaskólans á Egilsstöðum.
11. Könnun á viðhorfum og högum nemenda Menntaskólans á Egilsstöðum haust 2009. Sjálfsmatshópur Menntaskólans á Egilsstöðum.
12. Leiðarvísir fyrir starfsfólk Menntaskólans á Egilsstöðum, 2004.
13. Lög nr. 92/2008 um framhaldsskóla.
14. Lög nr. 87/2008 um menntun og ráðningu kennara og skólastjórnenda við leikskóla, grunnskóla og framhaldsskóla.
15. Mannfjöldi. Gögn frá Hagstofu Íslands.
16. Menntamálaráðuneytið. Aðalnámskrá framhaldsskóla 2004.
17. Nemendafjöldi. Gögn frá Hagstofu Íslands.
18. Oddur S. Jakobsson. (2010) *Launa-og kjarapróun í framhaldsskólum á tímum niðurskurðar.* Kennarasamband Íslands. Fundur trúnaðarmanna í framhaldsskólum. Glærur af fundi.
19. Reglugerð um almenna kennarafundi í framhaldsskólum nr. 138 frá 7. febrúar 1997.
20. Reglugerð um lögverndun á starfsheiti framhaldsskólakennara 1998.
21. Reglugerð um starfslið og skipulag framhaldsskóla 02.11. 2007.
22. Samantekt matshóps vor 2009. Unnin skv. upplýsingum frá Hagstofu Íslands.
23. Sameiginleg framkvæmdaáætlun fjármálaráðherra f.h. ríkissjóðs og Kennarasambands Íslands vegna framhaldsskóla. Samkomulag um breytingar og framlengingu á kjarasamningi samningi aðila 16.11. 2009.
24. Samkomulag fjármálaráðherra f.h. ríkissjóðs og Kennarasambands Íslands um breytingar og framlengingu á kjarasamningi aðila fyrir framhaldsskóla, 16. júní 2008. Yfirlýsing menntamálaráðherra.
25. Sigrún Blöndal. (2007). Samantekt úr starfsmannasamtölum.
26. Staða námskrárvinnu í ME í mars 2010. Greinargerð verkefnastjóra.
27. Starfslýsing verkefnastjóra Nemendajónustu.
28. Stjórnsýslulög nr. 37/1993.
29. Tinna Kristbjörg Halldórsdóttir og Sigrún Harðardóttir. (2007). *Ég hefði ekki tímt að sleppa þessu.* Skýrsla.
30. Um skólanámskrá Menntaskólans á Egilsstöðum. Minnisblað skólameistara, mars 2010.
31. Yfirstjórn ME. Úrvinnsla matshóps úr svörum kennara Menntaskólans á Egilsstöðum um yfirstjórn og fyrirkomulag á starfsháttum skólans. Vor 2007. Sjálfsmatshópur Menntaskólans á Egilsstöðum.
32. Yfirlit yfir starfsfólk skólans. Yfirlit skólameistara apríl 2010.

# Viðaukar

## Viðauki 1. Skipurit Menntaskólans á Egilsstöðum.



## Viðauki 2. Starfsmannaupplýsingar Menntaskólans á Egilsstöðum 2009-2010

Menntaskólinn á Egilsstöðum	Haustönn 2009						Vorönn 2010					
	Fjöldi	kk	kvk	Stöðu- gildi	Leiðb/ fjöldi	Leiðb./ stöðug.	Fjöldi	kk	kvk	Stöðu- gildi	Leiðb/ fjöldi	Leiðb./ stöðug.
<b>Kennsla og kennslutengd störf</b>	<b>37</b>	<b>15</b>	<b>22</b>	<b>31,6</b>			<b>38</b>	<b>15</b>	<b>23</b>	<b>30,1</b>		
Stjórnun og ráðgjöf	12	6	6	5,0			11	6	5	4,9		
Kennsla	37	15	22	26,6			38	15	23	25,2		
Stundakennsla	5	3	2	1,0			6	3	3	0,9		
Leiðbeinendur	5	0	5	3,0	14%	9%	7	1	6	3,3	18%	11%
Leiðb. >50% starf	3	0	3	2,6	8%	8%	3	0	3	2,6	8%	9%
<b>Aðrir starfsm.</b>	<b>11</b>	<b>2</b>	<b>9</b>	<b>7,9</b>			<b>11</b>	<b>2</b>	<b>9</b>	<b>7,9</b>		
Alls:	<b>48</b>	<b>17</b>	<b>31</b>	<b>39,5</b>			<b>49</b>	<b>17</b>	<b>32</b>	<b>38,0</b>		
Kynjaskipting allir starfsm.		35%	65%					35%	65%			
Kynjaskipting kennslut. störf		41%	59%					39%	61%			
Kynjaskipting önnur störf		18%	82%					18%	82%			

### Viðauki 3. Upplýsingar um kennara og stjórnendur Menntaskólans á Egilsstöðum á vorönn 2010

Kennarar og stjórnendur	Kyn	Ráðn hlutf	St.-hlutf	Menntun	Kenn. reyn. 1.jan 2010	Starfsheiti	Kennslugreinar	Ke st vor 2010	Sérk	Stj r. & rá ðgj . %	Athugasemdir
1	kk	100	100	BS-120, UK	28,5	Skólameistari	Eðlisfr.	3		100	
2	kk	100	100	BA,UK	11,5	Framh.sk.k	Sálfr.	18		25	Verkefnisstjóri
3	kk	100	100	BA, UK	19,5	Kennslustj.	Íþróttir	22,5		20	
4	kvk	100	100	MA,UK	20,5	Kennslustj.	Uppeldisfr	6		75	Kennslustj. fjarn. Tímab.r
5	kk	100	100	BA, UK	12,5	Framh.sk.k	Saga	26			
6	kvk	100	100	BS-120	3	Leiðbeinandi.	Stærðfr. 1. árs	26			Tímab.r.
7	kvk	100	100	BA,UK	9	Framh.sk.k	Enska	24			Tímab.r.
8	kvk	100	100	FAG, UK	35,5	Framh.sk.k	Danska	18			
9	kk	100	100	MS,UK	6,5	Framh.sk.k	Stærðfr. 1. árs	24			
10	kvk	50	50	FAG	10,5	Leiðbeinandi	Textil greinar	12			Forföll, Tímab.r.
11	kvk	100	100	BS,UK	4,5	Kennslustj.	Jarðfr. & efnafr.	24		17,5	
12	kk	100	100	BA, UK	30,5	Kennslustj.	Félagsfr.	26		12,5	
13	kvk	50	50	BA,UK	11	Framh.sk.k	Íslenska	12			
14	kvk	100	100	BA-120,UK	7	Námsráðgj.	Lífsleikni	6		90	
15	kvk	50	25	FAG, UK	10,5	Framh.sk.k	Textilgr.	6			
16	kk	75	100	MA,UK	6,5	Framh.sk.k	Sérk., saga	6	19,1	5	Verkefnisstjóri St.br.
17	kvk	100	100	BA	3,5	Framh.sk.k	Enska	24			
18	kvk	50	50	BA,UK	4,5	Framh.sk.k	ÍSA-áf & námsver	12			
19	kvk	75	100	MA,UK	9,5	Framh.sk.k	Myndlist	24			
20	kk	50	100	BA,UK	8	Framh.sk.k	Þýska, enska	24			
21	kvk	100	100	MA, UK	19	Kennslustj.	Þýska	18		15	
22	kvk	75	0	BA, UK	19,5	Aðst.skólam.	Danska	0			Námsleyfi 2009-2010
	kvk	100	0	BA-120, UK	12,5	Félagsráðgj.	Uppeldisfræði	6			Námsleyfi vor 2010
23	kvk	75	100	BA,UK	27,5	Framh.sk.k	Íslenska	24			
24	kk	50	75	DR, UK	10,5	Framh.sk.k	Franska	12	6,4		
25	kvk	100	100	UK	22,5	Leiðbeinandi	Stærðfræði	24			Tímab.r.
26	kvk	100	100	MA, UK	17	Framh.sk.k	Íslenska	24			
27	kvk	75	100	BA,UK	5,5	Kennslustj.	Lífsleikni, námsv.	12		50	Tímab.r.
28	kk	100	100	BS,UK	21,5	Framh.sk.k	Líffræði	18			Tímab.r.
29	kvk	50	100	FAG,UK	16,5	Framh.sk.k	Íþróttir, sérk.	18	6,4		
30	kk	100	100	BS, UK	14,5	Áfangastjóri	Raungreinar	10		75	Staðgengill skm
31	kk	100	100	BA-120, UK	21,5	Framh.sk.k	Viðskiptagr.	18			
	kvk	50	0	BA, UK	17,5	Framh.sk.k	Íslenska	0			Veik.leyfi 2009-2010

32	kvk	100	100	BA,UK	10	Framh.sk.k	Spænska, danska	24			Trúnaðarm. Kennara
33	kk	16,7	16,7	MA		Leiðb.	Stundakennsla	4			Tímab.r. Sérfræðingur
34	kvk	16,7	16,7	BA,UK		Framh.sk.k	Verkt. Leiðsögun.	4			Tímab.r. Sérfræðingur
35	kk	8,3	8,3	BS,UK		Framh.sk.k	Verkt. Leiðsögun.	2			Tímab.r. Sérfræðingur
36	kk	8,3	8,3	FAG		Leiðb.	Verkt. Leiðsögun.	2			Tímab.r. Sérfræðingur
37	kvk	25	25	FAG		Leiðb.	Verkt. Matreiðsla	6			Tímab.r. Sérfræðingur
38	kvk	16,7	16,7	BS		Leiðb.	Verkt. Upplýst.	4			Tímab.r. Sérfræðingur
Meðaltals kennslureynsla:					14,4			57 4	31 ,9	48 5	
								Stöðugildi:	<b>23</b> <b>,9</b>	<b>1</b> <b>3</b>	<b>4</b> <b>9</b>
								Stöðug. alls:	<b>30</b> <b>,1</b>		



## Viðauki 4. Námsframboð haustannar 2010 í Menntaskólanum á Egilsstöðum.

	Undanfarar	Athugasemdir		Undanfarar	Athugasemdir
BÓK 103	*	Grunnáfangi í bókfærslu	LÍF 103	* NÁT 103	Lífeðlisfræði
DAN 102	5-7,5 í grunnskóla		LÍF 183	* NÁT 103	Grasafræði og plöntusöfnun
DAN 103	7,5 í grunnskóla		LKN 103		Lífsleikni
DAN 212	DAN 202		MAT 103		Matreiðsla
DAN 403	* DAN 303	Kjörsv. áf. á málabraut	MYL 202	* SJL103/203	Tvívíð formfræði / myndbygging
EÐL 103	STÆ 303 og NÁT 123		MYL 233	* SJL103/203	Anatómía
EÐL 303	* STÆ 403		NÁT 103		Inngangur að líffræði
EFN 203	EFN 103		NÁT 113		Inngangur að jarðfræði
ENS 102	5-7,5 í grunnskóla		NÁT 123		Inngangur að eðlis- og efnafræði
ENS 103	7,5 í grunnskóla		SAG 103		
ENS 192	* undir 5 í grsk.	Fornámsáfangi	SAG 203	SAG 103	
ENS 212	ENS 202		SAG 313	SAG 203	Saga 20. aldarinnar
ENS 303	ENS 212/203		SÁL 103		Inngangur að sálfræði
ENS 403	ENS 303		SÁL 213	SÁL 103	Lífeðlisleg sálfræði
ENS 503	ENS 403		SÁL 303	SÁL 203/213	Afbrigðasálfræði
ENS 703	* ENS 503		SJL 103		Sjónlistir, verklegur áfangi
FÉL 103			SPÆ 103		Byrjunaráfangi í spænsku
FÉL 203	FÉL 103		SPÆ 303	SPÆ 203	
FÉL 313	FÉL 203		STÆ 103	7,5 í grunnskóla	
FRA 203	FRA 103		STÆ 122	5-7,5 í grunnskóla	
FRA 403	FRA 303		STÆ 162	5-7,5 í grunnskóla	
HAG 113	*	Þjóðhagfræði	STÆ 192	undir 5 í grsk.	Fornámsáfangi
ÍSA 103	*	Íslenska sem erlent mál	STÆ 202	STÆ 162	
ÍSA 303	* ÍSA 203	Íslenska sem erlent mál	STÆ 303	6 ein í STÆ	
ÍSL 102	5-7,5 í grunnskóla		STÆ 313	6 ein í STÆ	Tölfræði
ÍSL 103	7,5 í grunnskóla		STÆ 403	* STÆ 303	
ÍSL *	undir 5 í grsk.	Fornámsáfangi	STÆ	STÆ 403	

192			503		
ÍSL 212	ÍSL 202		STÆ 523	* STÆ 403	Rúmfræði
ÍSL 303	ÍSL 212/203		THL 113	*	Hönnun og hugmyndavinna
ÍSL 403	ÍSL 303		THL 133	*	Blandaður áfangi í textílhönnun
ÍSL 503	ÍSL 403		THL 233	*	Seinni hluti bl. áfanga í textílhönnun
ÍSL 613	* ÍSL 212/203	Bókmenntafræði - fjarkennt	TÖL 103	* Fjarkennt	Forritun í C#
ÍÞF 102			TÖL 113	* Fjarkennt	Gagnagrunnsfræði og SQL
ÍÞF 222	ÍÞF 102 eða samhliða		TÖL 123	* Fjarkennt	Almenn tölvufræði
ÍÞG 132		Körfuknattleikur	TÖL 203	* TÖL 103 / fjarkennt	Framhald í C# forritun
ÍÞG 141		Frjálsar íþróttir	UPP 103		
ÍÞR 101			UPP 203	UPP 103	
ÍÞR 201	ÍÞR 101		VIÐ 113	*	Markaðsfræði (viðskiptakjörsvið)
ÍÞR 301	ÍÞR 101/111/201/211		VIÐ 143	*	Viðskiptalögfræði
JAR 103	NÁT 113	Almenn jarðfræði	ÞÝS 103		
JAR 183	var UMH 103	Verkefni / rannsóknir í JAR	ÞÝS 203	ÞÝS 103	
KNA 102		Knattspyrnuafreks áfangi	ÞÝS 303	ÞÝS 203	
LAN 103	*	Landfræði - fjarkennt	ÞÝS 403	ÞÝS 303	
LIM 203	* LIM103/113	Samtímamenning	ÞÝS 503	* ÞÝS 403	
<b>* Áfangar verða kenndir ef næg þátttaka fæst</b>					