




NÁTTÚRUSTOFA AUSTURLANDS

Vöktun Náttúrustofu Austurlands 2009 og tillaga um ágangssvæði og veiðikvóta 2010

Lagt fyrir Hreindýraráð og Umhverfisstofnun
á fundi þann 26. nóvember 2009

*Skarphéðinn G. Þórisson
Rán Þórarinsdóttir*



 NÁTTÚRUSTOFA AUSTURLANDS		<input type="checkbox"/> Egilsstaðir
Skýrsla nr: NA-100103	Dags (mánuður, ár): Maí 2010	Dreifing: Opin
Heiti skýrslu (aðal- og undirtitill): Vöktun Náttúrustofu Austurlands 2009 og tillaga um ágangssvæði og veiðikvóta 2010.		Upplag: 25 Síðuföldi: 17 Fjöldi korta: Fjöldi viðauka: 2
Höfundar: Skarphéðinn G. Þórisson og Rán Þórarinsdóttir		
Lagt fyrir: Hreindýraráð og Umhverfisstofnun (deild lífríkis og veiðistjórnunar) á fundi þann 26. nóvember 2009.		
Samvinnuaðilar:		
Útdráttur: Í þessari skýrslu er birt tillaga Náttúrustofu Austurlands um veiðikvóta haustið 2010 og forsendur tillögunnar krufnar á hverju hinna níu veiðisvæða. Sérstök kynning er á Kringilsárranafriðlandi og þá sérstaklega friðlandsmörkum. Skoðaður er þéttleiki í vetrarhögum og fallþungi felldra dýra og hann borinn saman eftir svæðum og kyni. <p>Helstu tillögur Náttúrustofu Austurlands eru:</p> <ul style="list-style-type: none"> ▪ Að kvótinn árið 2010 verði 1272 dýr, þar af 860 kýr og 412 tarfar. ▪ Að veiðitíminn verði framlengdur til 20. september, þó þannig að eftir 15. verði aðeins felldar kýr. ▪ Að ágangssvæði verði þau sömu árið 2010 og undanfarin ár. ▪ Að veiðar innan Vatnajökulsþjóðgarðs verði einungis heimilaðar eftir 15. ágúst og notkun sexhjóla við að sækja bráð þar óheimil. ▪ Að um fjórðungur kúaveiðikvótans á svæðum 8 og 9 verði tekinn í nóvember vegna þess að hluti dýranna er á óaðgengilegum stöðum á veiðitíma. 		
Lykilorð: Veiðikvóti, ágangssvæði, fallþungi, vöktun.		ISSN nr:
Yfirfarið: JÁJ		ISBN nr:

Efnisyfirlit

Inngangur	5
Veiðin 2009 og tillaga Náttúrustofu Austurlands um veiðikvóta 2010	5
Engar veiðar innan Jökulkvíslar á Vesturöræfum.....	8
Skoðun einstakra veiðisvæða	9
Svæði 1	9
Svæði 2.....	9
Svæði 3	11
Svæði 4.....	11
Svæði 5.....	11
Svæði 6.....	11
Svæði 7.....	11
Svæði 8.....	12
Svæði 9.....	12
Þéttleiki í vetrarhögum.....	12
Veiði.....	13
Tillaga um ágangssvæði 2010 og mat á ágangi 2009	16
Heimildir.....	17
Fylgiskjal 1: Hreindýratalning 7. og 8. júlí 2009.....	18
Fylgiskjal 2: Hreindýraleit á Suðausturlandi fyrir Umhverfisstofnun 3. september 2009	26

Inngangur

Drög að þessari skýrslu voru lögð fyrir Hreindýráráð og veiðistjórnunarsvið Umhverfisstofnunar á fundi þann 26. nóvember 2009 þar sem tillaga Náttúrustofu Austurlands um veiðikvóta 2010 var m.a. til umræðu. Áætlað er að vetrarstofn hreindýra á Austurlandi 2009-2010 verði svipaður og nýliðinn vetur eða um 5200 dýr.

Miðað við svipaðan veiðikvóta er reiknað með stöðugum stofni í heildina þó það geti verið breytilegt á milli svæða. Í heildina er talið að veiðin 2010 leiði ekki til fækkunar nema á svæði 2. Það byggir m.a. á því að tíðarfar verði hagstætt í vetur eins og undanfarin ár og dánartíðni því lág. Miðað við 5% heildardánartíðni og að hlutur kálfa af heild að sumri sé um 30% yrði heildarstofninn í sumarbyrjun 2010 um 6400 dýr.

Lagt er til að kvótinn 2010 verði 1272 dýr sem er örlítill lækkun frá 2009. Að óbreyttum forsendum ætti það og kálfafriðunin að draga úr fækkun kúa á svæði 2. Auk þess miðar kvótinn að því að hlutur tarfa sé tryggður á öllum svæðum.

Lagt er til að veiðitíminn verði framlengdur til 20. september þó þannig að eftir 15. verði aðeins felldar kýr.

Stungið er upp á að um fjórðungur kúaveiðikvótans á svæðum 8 og 9 verði tekinn í nóvember vegna þess að hluti dýranna er á óaðgengilegum stöðum á veiðitíma en yfirleitt kominn niður á láglandi í nóvember.

Lagt er til að veiðar innan Vatnajökulsþjóðgarðs verði einungis heimilaðar eftir 15. ágúst og notkun sexhjóla við að sækja brád þar óheimil.

Að öðru leyti er lagt til að þær reglur sem giltu um veiðarnar 2009 verði óbreyttar.

Veiðin 2009 og tillaga Náttúrustofu Austurlands um veiðikvóta 2010

Veiðikvótinn var 1333 dýr haustið 2009 og náðust öll nema 14. Til viðbótar voru skotnir 227 kálfar, flestir eða 153 á svæði 2 og 19 aukadýr eða samtals 1565 dýr (1. tafla).

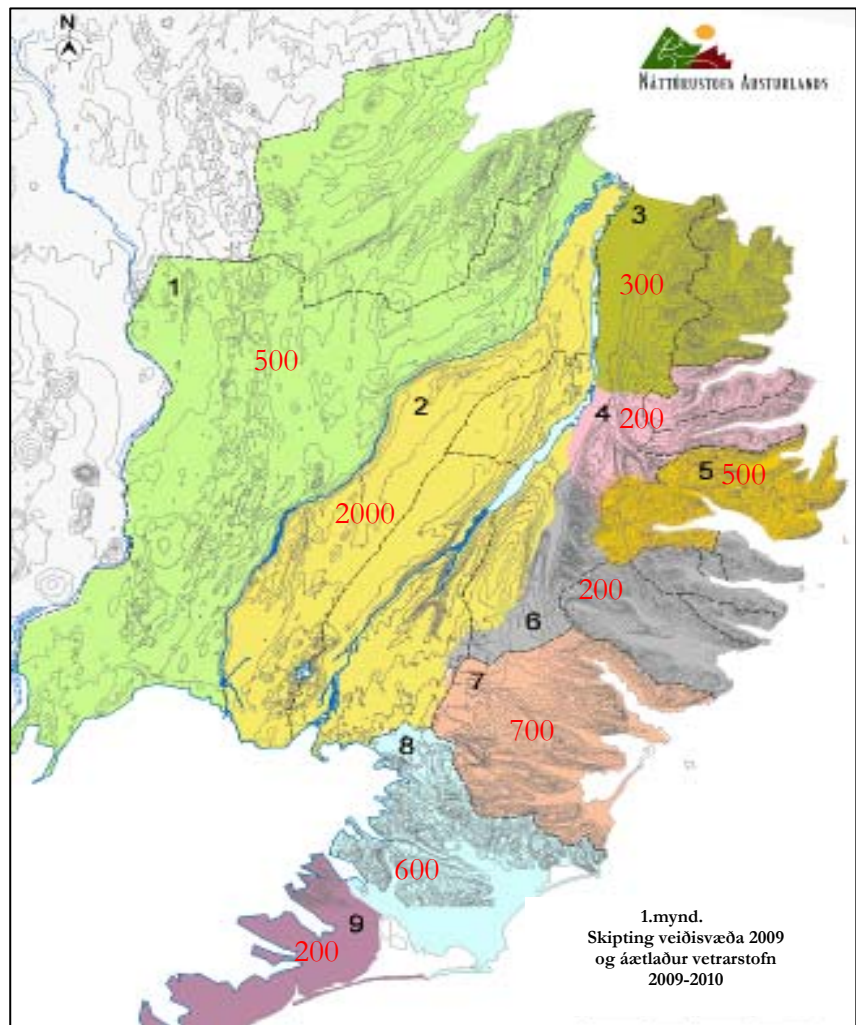
Svæði	Kvóti 2009		eftir af kvóta	Fellt 2009			Auka			Samt. 2009
	♀	♂		♀	♂	K	♀	♂	K	
1	11	66	0	27	62	13	2			104
2	536	134	0	520	138	153	8	4	2	825
3	40	20	0	40	20	5		1		66
4	27	13	0	27	13	3				43
5	83	40	1	83	39	3				125
6	10	25	0	10	25	4				39
7	100	60	1	99	60	24				183
8	91	35	8	84	34	19	1	1		139
9	27	15	4	27	11	3				41
Samt:	925	408	14	917	402	227				
		1333			1319	1546	11	6	2	1565

1. tafla. Veiðikvóti 2009 og veidd hreindýr samkvæmt veiðistjórnunarsviði Umhverfisstofnunar. Þar inni eru aukadýr sem eru einkum felld særd dýr.

Svæði	Áætlaður vetrarstofn 2009-2010	5% heildar dánartíðni	Vetrarstofn að vori 1.3	Nýliðun 2010	Kvóti 2010		
					Kýr	Tarfar	Alls
1	500	475	618	143	15	70	85
2	2000	1900	2470	570	440	117	557
3	300	285	371	86	40	30	70
4	200	190	247	57	27	13	40
5	500	475	618	143	90	40	130
6	200	190	247	57	18	29	47
7	700	665	865	200	110	65	175
8	600	570	741	171	91	35	126
9	200	190	247	57	29	13	42
Samtals	5200	4940	6422	1482	860	412	1272

2. tafla. Tillaga um veiðikvóta 2010 eftir veiðisvæðum og áætluð stofnstærð vetrarbyrjun 2009-2010.

Eins og fyrr segir er áætlað að vetrarstofn hreindýra 2009-2010 verði um 5200. Skipting hans eftir veiðisvæðum er sýnd á 1. mynd. Miðað við að náttúruleg dauðsföll séu í lágmarki (heildardánartíðni 5%) og 30% nýliðun (meðaltal 1979-2006 samkvæmt sumartalningum á Snæfellsöræfum) mun veiðistofn hreindýra verða rúm 6400 dýr haustið 2010 (2. tafla). Að gefnum þessum forsendum og tillögum um veiðikvóta mun vetrarstofn 2010-2011 verða svipaður og 2009-2010. Kvótinn tekur þó mið af því að hreindýrum fjölgi á svæði 1 og að það dragi úr fækkun á 2. Nánari skipting veiðikvóta 2010 er sýnd í 3. töflu.



Staðsetning	Kvóti 2009			Kvóti 2010			Breyting frá 2009			OS	AS	SS	NL	NL - KV
	♀	♂	Σ	♀	♂	Σ	♀	♂	Σ					
											x 0,95	x 1,3		
Vopnafjarðarhreppur (1)	4	18	22	5	19	24	1	1	2					
Jökuldalur N og Selland (2)	5	35	40	7	37	44	2	2	4					
Jökulsárh. utan Sellands (2)	2	13	15	3	14	17	1	1	2					
Svæði 1	11	66	77	15	70	85	4	4	8	500	475	618	143	58
Jökuldalur A (2)	161	37	198	132	31	163	-29	-6	-35					
Hróarstunga (4)	44	11	55	36	10	46	-8	-1	-9					
Fellahreppur (5)	72	16	88	59	14	73	-13	-2	-15					
Fljótshreppur (6)	189	44	233	155	37	192	-34	-7	-41					
Vellir V (10)	19	6	25	16	5	21	-3	-1	-4					
Skriðdalur V (11)	13	5	18	11	5	16	-2	0	-2					
Hjaltastaðáþinghá (8)	21	8	29	17	8	25	-4	0	-4					
Eiðáþinghá (9)	17	7	24	14	7	21	-3	0	-3					
Svæði 2	536	134	670	440	117	557	-96	-17	-113	2000	1900	2470	570	13
Borgarfjarðarhreppur (7)	40	20	60	40	30	70	0	10	10					
Svæði 3	40	20	60	40	30	70	0	10	10	300	285	371	86	16
Vellir A (10)	7	1	8	7	1	8	0	0	0	50	48	62	14	6
Mjóifjörður (12)	12	8	20	12	8	20	0	0	0	100	95	124	29	9
Seyðisfjörður (12)	8	4	12	8	4	12	0	0	0	50	48	62	14	2
Svæði 4	27	13	40	27	13	40	0	0	0	200	190	247	57	17
Reyðarfjörður (14)	23	10	33	30	10	40	7	0	7	200	190	247	57	17
Eski- og Norðfjörður (13)	60	30	90	60	30	90	0	0	0	300	285	371	86	-4
Svæði 5	83	40	123	90	40	130	7	0	7	500	475	618	143	13
Skriðdalur A (11)	5	15	20	10	18	30	5	3	8					
Breiðdalshreppur (15)	5	10	15	8	11	20	3	1	4					
Svæði 6	10	25	35	18	29	47	8	4	12	200	190	247	57	10
Djúpavogshreppur (16)	100	60	160	110	65	175	10	5	15					
Svæði 7	100	60	160	110	65	175	10	5	15	700	665	865	200	25
Hornafj(Lón) (17)	68	25	93	68	25	93	0	0	0					
Hornafjbær(Nes) (18)	23	10	33	23	10	33	0	0	0					
Svæði 8	91	35	126	91	35	126	0	0	0	600	570	741	171	45
Hornafjbær(Mýrar) (19)	20	10	30	22	8	30	2	-2	0					
Hornafj(Suðursveit) (19)	7	5	12	7	5	12	0	0	0					
Svæði 9	27	15	42	29	13	42	2	-2	0	200	190	247	57	15
Samtals kvóti	925	408	1333	860	412	1272	-65	4	-61	5200	4940	6422	1482	207

OS: októberstofn 2009

AS: aprílstofn 2010 miðað við 5% heildardánartíðni frá október til júní

SS: sumarstofn 2010 miðað við 30% nýliðun

NL: nýliðun 2010

KV: kvóti 2010

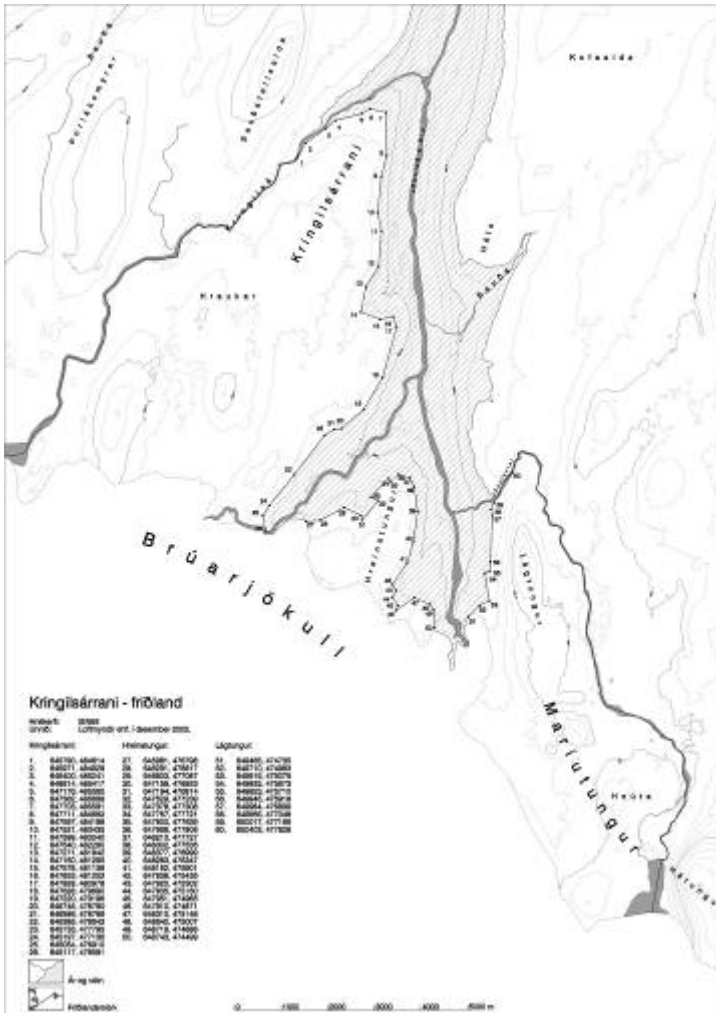
NL - KV: nýliðun eftir veiðar 2010

3. tafla. Tillaga um veiðikvóta 2010 og samanburður við 2009.

Engar veiðar innan Jökulkvíslar á Vesturöræfum

Þar sem hluti Kringilsárranafriðlands er á Vesturöræfum og margir sem gera sér ekki grein fyrir því er talið nauðsynlegt að kynna það fyrir veiðimönnum.

Stofnað var til Kringilsárranafriðlands árið 1975. Þar var öll vélknúin umferð bönnuð svo og veiðar. Árið 2003 breyttust síðan mörk friðlandsins vegna Hálslóns. Eins og sést á meðfylgjandi korti af friðlandinu er hluti þess allt land innan Jökulkvíslar á Vesturöræfum eða Sporður, Nýjahraun og Mariútungur. Gilda því sömu reglur þar og í Kringilsárrana.



Um svæðið gilda eftirfarandi reglur:

Þar er hreindýrafriðland og hreindýraveiðar bannaðar.

Umferð vélknúinna farartækja um svæðið er óheimil nema með leyfi Umhverfisstofnunar.

Allt jarðrask er þar bannað, svo og að skerða gróður eða trufla dýralíf.

Um viðurlög vegna brota á reglum þessum fer eftir ákvæðum laga um náttúruvernd nr. 44/1999.

Friðlýsing þessi öðlast gildi við birtingu og um leið fellur úr gildi auglýsing nr. 524/1975 um friðlýsingu Kringilsárrana, Norður-Múlasýslu.

Umhverfisstofnun, 7. mars 2003.

Siv Friðleifsdóttir

Skoðun einstakra veiðisvæða

Hreindýrahögum á Austurlandi er skipt upp í níu veiðisvæði og er lagt til að skipting þeirra verði óbreytt 2010. Áætlað er að vetrarstofn hreindýra 2009-2010 sé um 5200 dýr og er dreifing þeirra eftir veiðisvæðum sýnd á 1. mynd. Hér á eftir verða hjarðir á hverju svæði skoðaðar nánar.

Svæði 1

Samsetning hjarða á svæði 1 er eins og stefnt er að með veiðistjórnuninni og breyttist lítt milli ára 2008 og 2009.

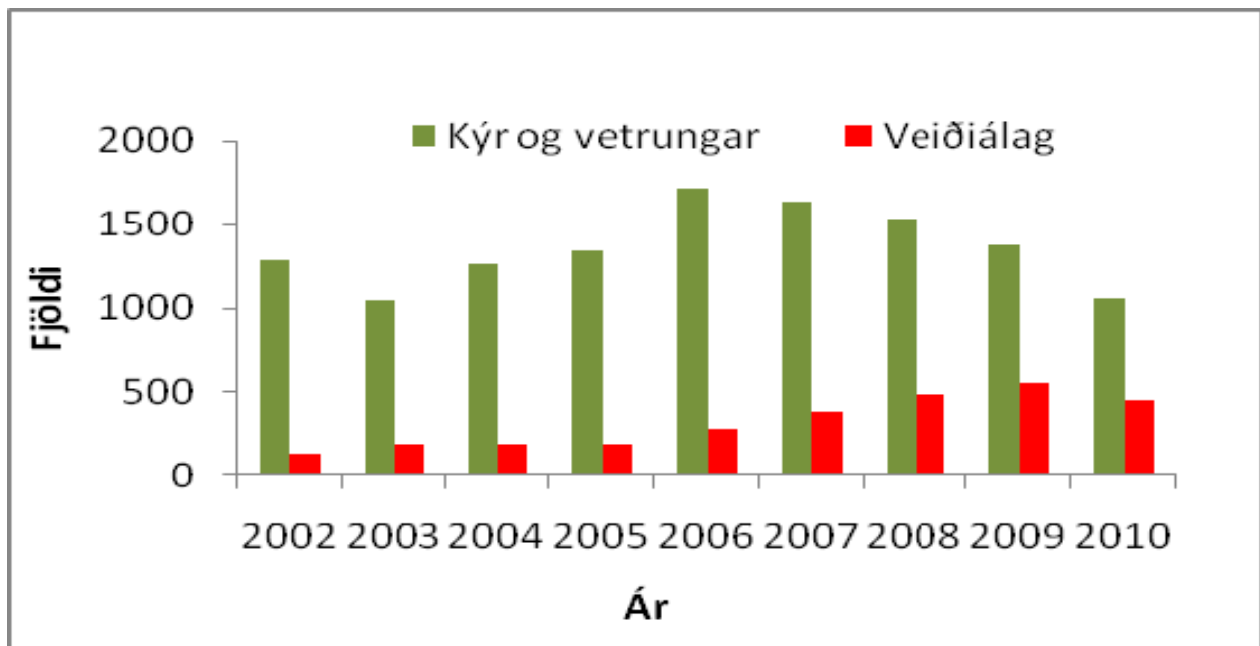
		♀	%	Kálfur	%	V ♂	%	2 ♂	%	3-♂	%	Σ ♂	%	n	dags
2007	1	155	35	111	25	60	14	50	11	64	15	174	40	440	28.10.07
2008	1	191	48	102	26	39	10	28	7	38	10	105	27	398	5.10.08
2009	1	168	45	108	29	44	12	17	5	36	10	97	27	373	29.9.09

4. tafla. Samanburður á samsetningu hreindýrastofnsins á svæði 1 árin 2007 til 2009.

Stórir tarfahópar hafa haldið sig á norðanverðu svæðinu sumarlengt en greinilegt að þeir dreifast víða þar sem hlutur þeirra er ekki stærri á fengitíma. Hugsanlegt er að þeir hafi minna leitað út af svæðinu 2007 og það skýri herra hlutfall þeirra þá. Kvótatillaga miðar að því að fjölga dýrum á svæði 1.

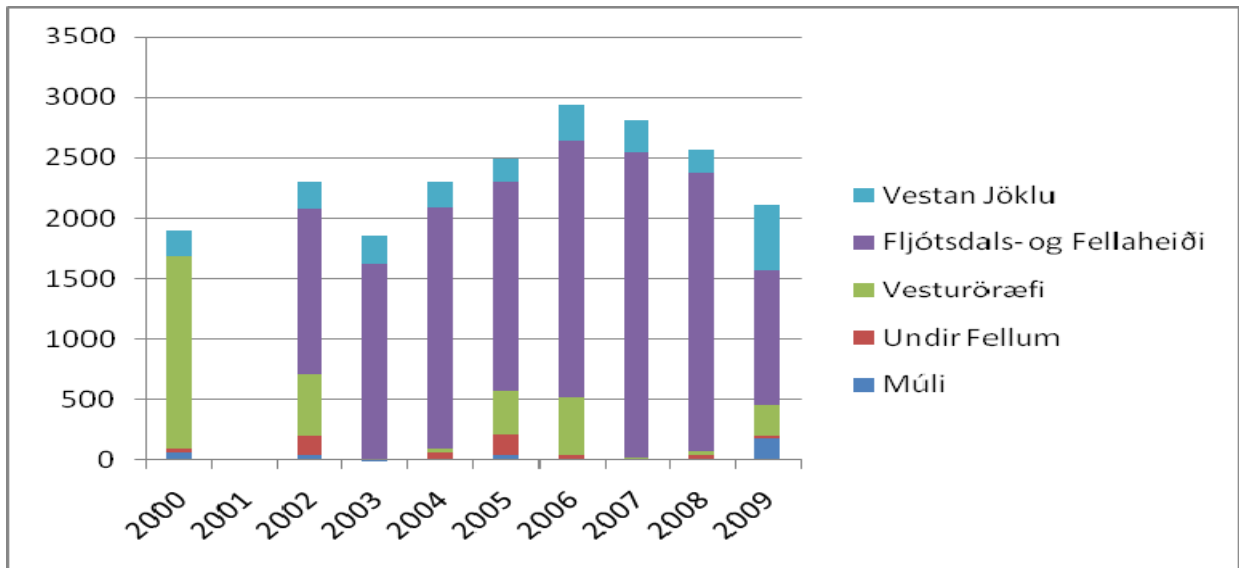
Svæði 2

Veiðiálag á kýr hefur aukist mikið á síðustu þremur árum enda var fjöldi dýra á svæði 2 orðinn nokkuð hærri en til stóð. Reiknað er með að lækka veiðiálag á nokkura ára tímabili.



2. mynd. Fjöldi veiddra kúna borinn saman við fjöldi kúna og vetrunga í júlitalningum.

Samkvæmt súluriti á 2. mynd hefur kúm og vetrungum fækkað á svæði 2 eins og kvóti undanfarinna ára miðaði að. Nú er talið að nóg sé komið og því dregið úr kvóta hér.



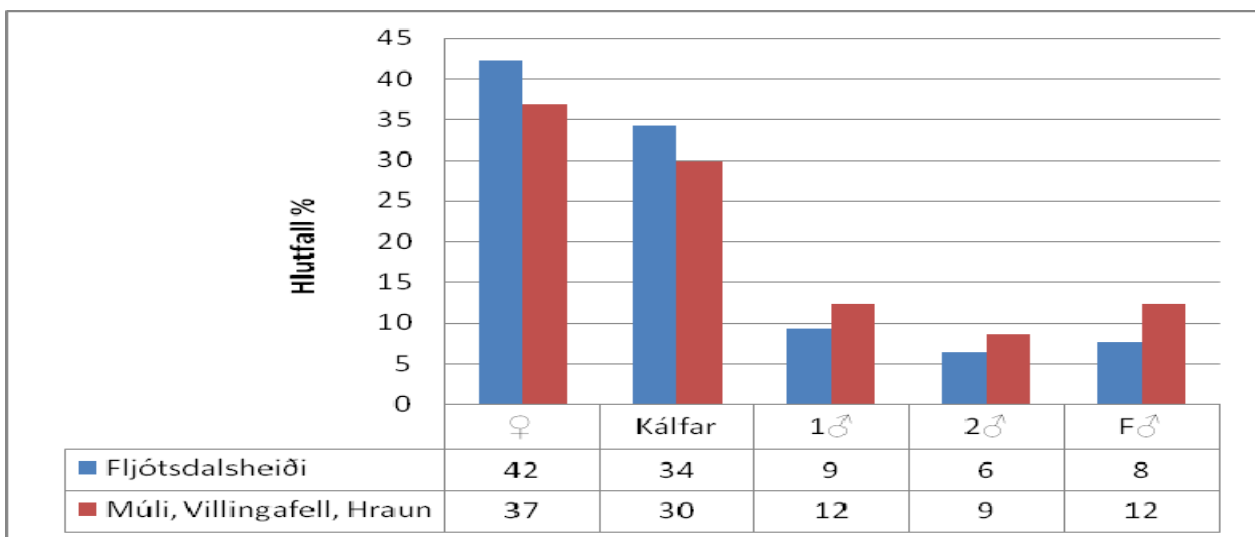
3. mynd. Sumartalningar á Snæfellsbjörðinni 2000-2009. Örafunum er skipt í fimm svæði: Vestan Jöklu (Kringilsárrani og Sauðafell), Fljótsdals- og Fellaheiði (utan Laugarár), Vesturöræfi, Undir Fellum (austan Snæfells og fella að austurbakka Jökulsár í Fljótsdal út að Laugará) og Múli (austan Jökulsár í Fljótsdal að Innri Sauða). (Skarphédinn G. Þórisson 2002-2003, 2007-2009, Skarphédinn G. Þórisson og Rán Þórarinsdóttir 2004, Rán Þórarinsdóttir 2005-2006).

Eins og undanfarin ár heldur megnið af hreindýrum á svæði 2 sig á Fljótsdals- og Fellaheiði sumarlengt. Athygli vekur að sumarið 2009 voru helmingi fleiri dýr í Kringilsárrana og Sauðafelli (3. mynd) en árið áður þó svo að fáir stórir tarfar hafi verið þar á meðal.

		♀	%	Kálfur	%	V ♂	%	2 ♂	%	3-♂	%	Σ ♂	%	n	dags
2007	2	369	45	277	34	93	11	42	5	35	4	170	21	816	30.9.07
2008	2	331	50	207	31	72	11	29	4	20	3	121	18	659	2.10.08
2009	2	496	40	402	33	128	10	88	7	116	9	332	26	1234	29.9.09

5. tafla. Samanburður á samsetningu hreindýrastofnsins á svæði 2 árin 2007 til 2009.

Þegar samsetning hjarða á svæði 2 er skoðuð sést að heildarhlutur tarfa er um 26% (5. tafla) og hefur þar gengið eftir markviss veiðistjórnun. Á 4. mynd sést að þeir voru hlutfallslega fleiri austan Jökulsár í Fljótsdal en á heiðunum vestan hennar.



4. mynd. Samanburður á samsetningu hjarða á Fljótsdalsheiði og austan Jökulsár í Fljótsdal (%) 2009.

Svæði 3

Undanfarið hefur törfum fjölgað mjög á svæði 3 (6. tafla). Hluti af þeirri fjölgun gæti skýrst af því að tarfar ættaðir af svæði 2 hafa í lengst á svæðinu. Vegna þessa er tarfakvótinn hækkaður.

		♀	%	Kálfur	%	V ♂	%	2 ♂	%	3-♂	%	Σ ♂	%	n	dags
2007	3	75	46	55	34	11	7	9	6	13	8	33	20	163	30.9.07
2008	3	111	44	84	33	6	2	9	4	43	17	58	23	253	29.9.08
2009	3	37	40	22	24	13	14	4	4	17	18	36	36	93	29.9.09

6. tafla. Samanburður á samsetningu breindýrastofnsins á svæði 3 árin 2007 til 2009.

Svæði 4

Þar sem hreindýrin virða lítt svæðaskiptingu yfirvalda er við búð að samsetning stofnsins geti breyst milli ára vegna ferða dýranna. Á þetta einkum við um minni svæðin eins og 3-5. Lægra tarfahlutfall á svæði 4 nú en í fyrra gæti þannig skýrst að hluta af herra hlutfalli á svæði 3 (7. tafla).

		♀	%	Kálfur	%	V ♂	%	2 ♂	%	3-♂	%	Σ ♂	%	n	dags
2007	4	29	39	26	35	5	7	5	7	10	13	20	27	75	28.10.07
2008	4	41	41	29	29	12	12	5	5	12	12	29	23	99	5.10.08

7. tafla. Samanburður á samsetningu breindýrastofnsins á svæði 4 (Mjóaffjarðarhjörð) árin 2007 og 2008.

Svæði 5

Hreindýrum á svæði 5 hefur verið skipt í tvær hjarðir, Sandvíkurhjörð og Reyðarfjarðarhjörð og virðist lítill samgangur hafa verið þar á milli undanfarin ár. Áætlað er að vetrarstofn sé um 500 dýr og að 300 dýr tilheyri Sandvíkurhjörðinni en um 200 í Reyðarfjarðarhjörðinni (8. og 9. tafla). Góðar upplýsingar eru til um Reyðarfjarðardýrin en nauðsynlegt er að leggja áherslu á að kanna samsetningu Sandvíkurhjarðarinnar betur á komandi ári.

		♀	%	Kálfur	%	V ♂	%	2 ♂	%	3-♂	%	Σ ♂	%	n	dags
2007	5	66	44	41	27	15	10	10	7	18	12	43	29	150	2.10.07
2008	5	98	51	46	24	21	11	12	6	16	8	49	25	193	5.10.08

8. tafla. Samanburður á samsetningu breindýrabópa á svæði 5 (Sandvíkurhjörð) á fengitíma 2007 og 2008.

		♀	%	Kálfur	%	V ♂	%	2 ♂	%	3-♂	%	Σ ♂	%	n	dags
2007	5	48	42	28	25	17	15	12	11	9	8	38	33	114	28.10.07
2008	5	76	50	49	32	9	6	9	6	10	7	28	18	153	5.10.08
2009	5	76	43	56	32	25	14	13	7	7	4	45	25	177	16.11.09

9. tafla. Samanburður á samsetningu breindýrabópa á svæði 5 (Reyðarfjarðarhjörð) 2007 til 2009.

Svæði 6

Hreindýrum hefur fjölgað all verulega á svæði 6 og því er lagt til að auka kvótann aðeins. Leggja þarf meiri áherslu á að vakta dýrin á þessu svæði en fjölgunin er eflaust vegna tilfærslu dýra bæði af svæði 2 og 7.

Svæði 7

Þar sem niðurstöður talningar í júlí (1. Fylgiskjal) benda til þess að fjöldi dýra á svæðinu sé meiri en reiknað var með er kvótinn hækkaður örlítið. Eins og sést í 10. töflu er hlutur tarfa nokkuð góður en mætti þó vera um 5% meiri samkvæmt talningum 2008. Stefna þarf að því að kanna samsetningu hjarðarinnar á fengitíma 2010.

		♀	%	Kálfur	%	V ♂	%	2 ♂	%	3-♂	%	Σ ♂	%	n	dags
2008	7	111	49	63	28	25	11	14	6	15	7	54	24	228	5.10.08
2008	7	235	44	164	31	64	12	24	4	48	9	136	25	535	30.10.08

10. tafla. Samsetning breindýrabópa á svæði 7 á fengitíma og í októberlok 2008.

Svæði 8

Samsetning var ekki könnuð á svæði 8 en stefnt að því 2010. Ákveðið var að bíða eftir niðurstöðum hennar til að taka ákvörðun um hvort fjölga þurfi törfum.

		♀	%	Kálfur	%	V ♂	%	2 ♂	%	3-♂	%	Σ ♂	%	n	dags
2007	8	115	48	65	27	24	10	15	6	21	9	60	25	240	8.10.07
2008	8	236	51	130	28	53	11	24	5	22	5	99	21	465	31.10.08

11. tafla. Samsetning breindýrahjarða 8. október 2007 (flugtalning) og 31. október 2008 (landtalningu) á svæði 8.

Svæði 9

Á svæði 9 var áætlaður vetrarstofn 2008-2009 um 200 hreindýr en 181 hreindýr voru talin á Mýrum 31. október 2008 (12. tafla). Í talningu þann 3. september fundust 193 dýr (2. Fylgiskjal). Eftir veiðar voru þau tæp 160 miðað við talninguna. Líklegt er þó að þau séu eitthvað aðeins fleiri á svæðinu og því gengið út frá því að vetrarstofninn sé um 200. Lagt er til að heildarfjöldi veiddra dýra verði sá sami og áður.

		♀	%	Kálfur	%	V ♂	%	2 ♂	%	3-♂	%	Σ ♂	%	n	dags
2007	9	82	44	57	31	23	12	12	6	12	6	47	25	186	8.10.07
2008	9	81	45	45	25	12	7	9	5	21	12	42	24	181	31.10.08

12. tafla. Samanburður á samsetningu breindýrahópa á svæði 8 á fengitíma 2007 og 2008.

Athugun 31. október 2008 benti til þess að fjöldi hreindýra á svæði 9 væri svipaður og árið áður. Nokkuð ljóst virðist þó vera að hluti hjarðarinnar gekk á svæði 8 yfir sumarið og á veiðitíma.

Þéttleiki í vetrarhögum

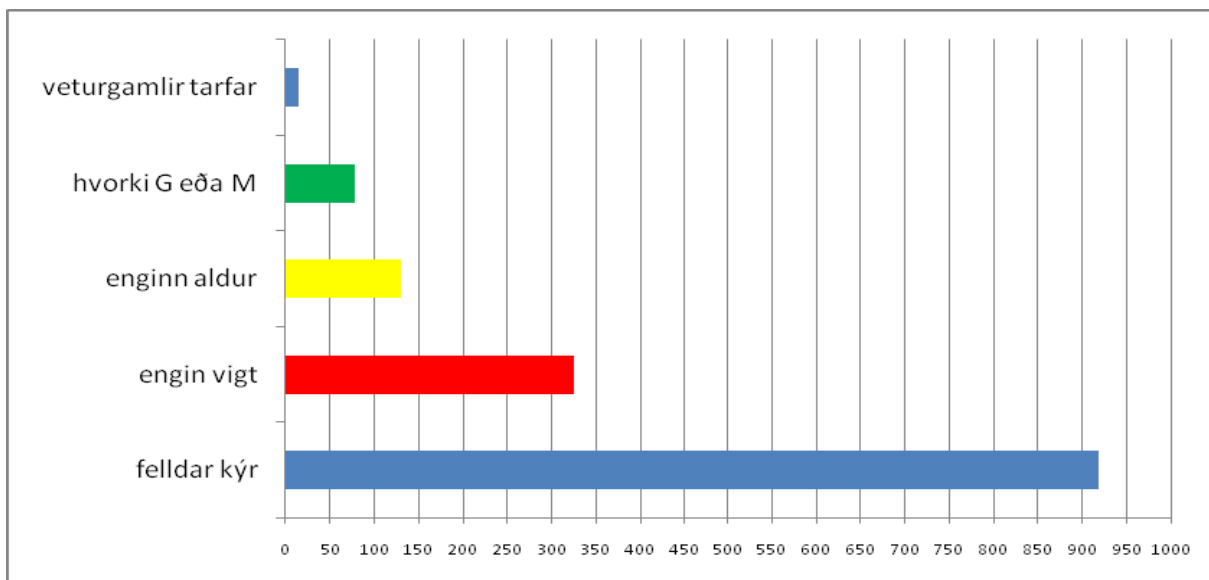
Veiðisvæði	Hjörð	Vetrarstofn 2009-2010	km ²	Hreinn/km ²
1	Norðurheiðahjörð	500	5760	0,1
2	Héraðshjörð	2000	3330	0,6
1&2	Snæfellshjörð	2500	9090	0,3
3	Víknahjörð	300	980	0,3
4a	Seyðisfjarðarhjörð	100	590	0,2
4b	Mjóafjarðarhjörð	100	70	1,4
4	Fjarðahjörð	200	650	0,3
5a	Sandvíkurhjörð	300	360	0,8
5b	Reyðarfjarðarhjörð	200	310	0,6
5	Fjarðabyggðahjörð	500	670	0,7
6	Axarhjörð	200	1200	0,2
7	Álftafjarðarhjörð	700	1090	0,6
8	Lónshjörð	600	1030	0,6
9	Mýrahjörð	200	500	0,4
		5200	15210	0,3

13. tafla. Þéttleiki mismunandi hjarða að vetrarlagi.

Veiði

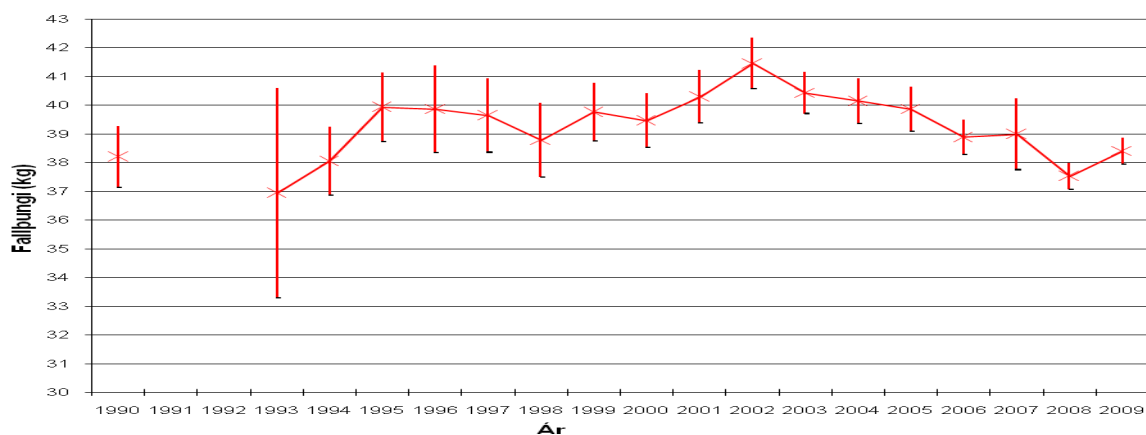
Felldir voru 227 kálfar. Af þeim gáfu veiðimenn upp kyn á 177 og voru tarfkálfar 55%. Af kyngreindum kálfum voru 108 vigtaðir og var meðalfallþungi tarfkálfa 21,5 kg (n=56) og kvígukálfa 20,5 kg (n=52).

Af 917 felldum kúm voru 15 veturgamlir tarfar. Enginn fallþungi fylgdi 325, enginn aldur 130 og hjá 78 vantaði upplýsingar um hvort kýrnar væru mylkar (M) eða geldar (G) (5. mynd).

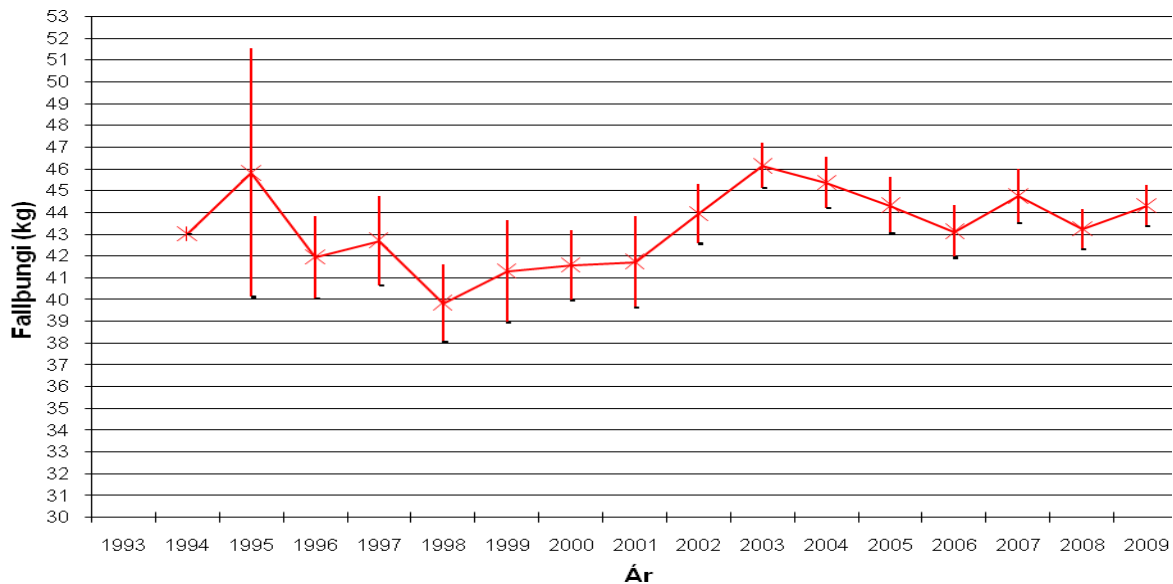


5. mynd. Krufning á upplýsingum á veiðikortum kúa

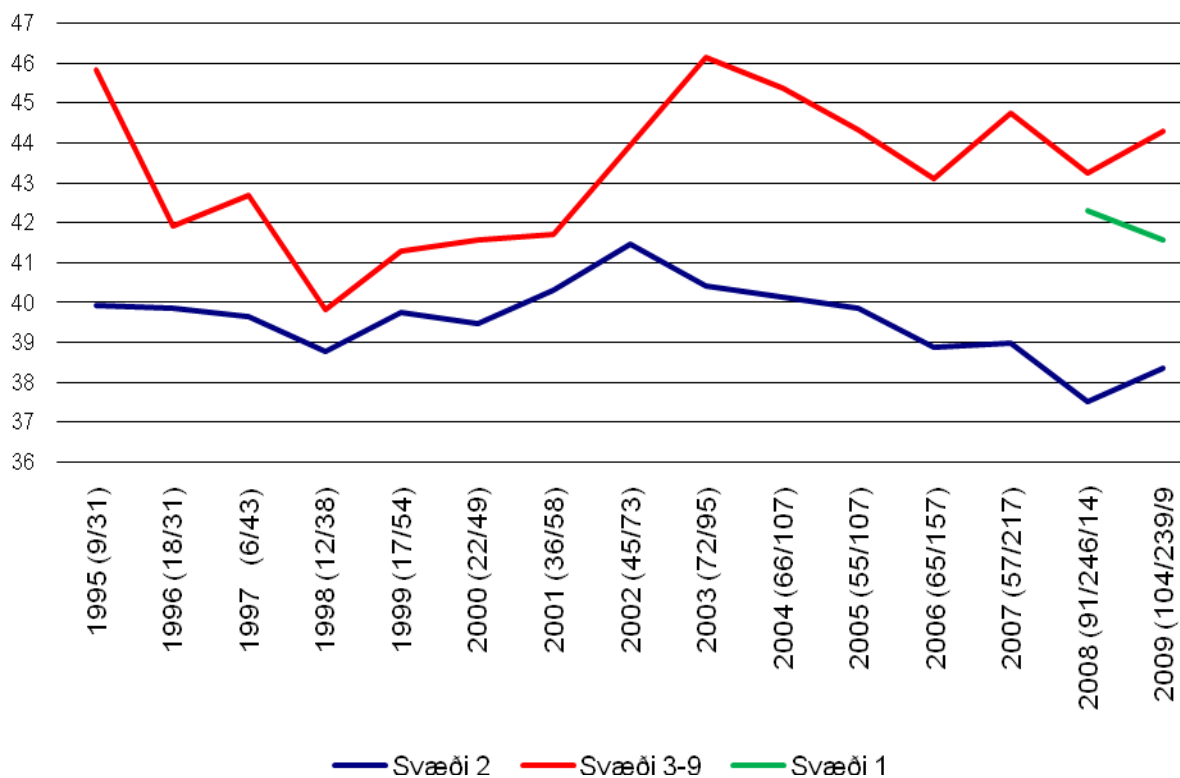
Þegar fallþungi 3-5 ára kúa er borinn saman á svæðum 1, 2 og 3-9 sést að hann eykst svipað á svæði 2 og svæðum 3-9 en lækkar á svæði 1. Ekki er talið að það þurfi að hafa áhyggjur af lækkuninni enda úrtakið lítið og líklegt að kýr skotnar á svæði 1 séu jafnvel fleiri í yngri kantinum en á svæði 2 (6. -8. mynd).



6. mynd. Fallþungi mylkera 3-5 ára kúa á svæði 2

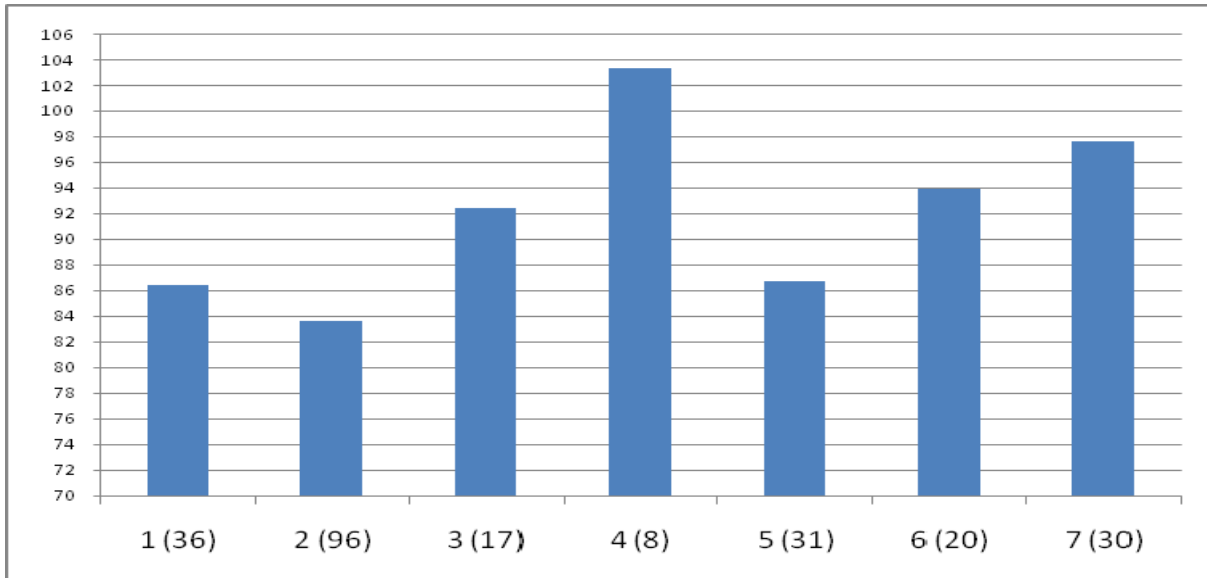


7. mynd. Fallþungi mylkra 3-5 ára kúa á svæðum 3-7



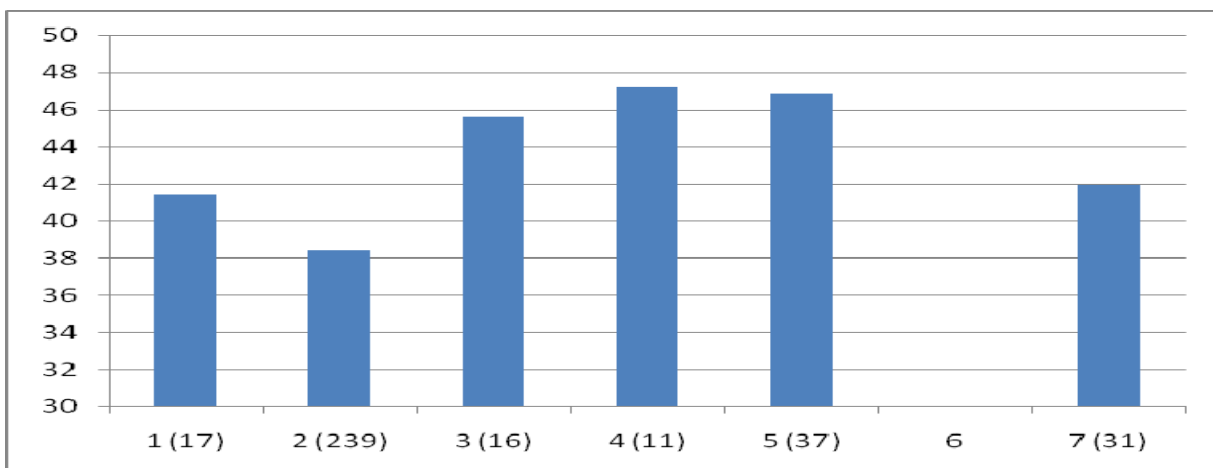
8. mynd. Samanburður á fallþunga (kg) 3-5 ára mylkra kúa á mismunandi svæðum.

Eins og vikið hefur verið að í fyrri skýrslum er ljóst að þeir þættir er ráða fallþunga kúa að hausti eru þeir sömu á fjörðum og upp á heiðum. Mjög áhugavert er að skoða það nánar í framtíðinni.



9. mynd. Samanburður á fallþunga 3-5 ára tarfa á svæðum 1 til 7 haustið 2009. Sýnastærð í sviga.

Meðalfallþungi 3-5 ára tarfa á svæðum 1 til 7 er 88 kg. Svæði 3, 4, 6 og 7 er yfir því en hin undir. Af fjarðatörfum eru tarfar á svæði 5 léttastir samkvæmt þessum niðurstöðum (9. mynd). Greinilegt er að fallþungi kúa á svæði 5 er í engu samræmi við léttleika tarfanna (10. mynd).



10. mynd. Samanburður á fallþunga 3-5 ára kúa á svæðum 1 til 7 haustið 2009. Sýnastærð í sviga.

Tillaga um ágangssvæði 2010 og mat á ágangi 2009

Lagt er til að ágangssvæði verði óbreytt frá því sem verið hefur. Stuðst er við hreppaskiptingu eins og hún var fyrir sameiningu sveitarfélaga:

1. Vopnafjarðarhreppur : Lagt til óbreytt ágangsmat.
2. Jökuldalur auk Sellands, Blöndugerðis, Bótar, Flúða, Hlíðar, Heiðarsel og Skóghlíðar.
Án Valbjófsstaðar- og Skriðuklausturslands sem liggur innan sveitarfélagsmarka Norður Héraðs:
Lagt til óbreytt ágangsmat.
3. Jökulsárhlið utan við Selland : Lagt til óbreytt ágangsmat.
4. Hróarstunga utan við Flúðir, Bót, Hlið, Skóghlið, Heiðarsel og Blöndugerði : Lagt til óbreytt ágangsmat.
5. Fellahreppur : Lagt til óbreytt ágangsmat.
6. Fljótsdalshreppur auk lands Valbjófsstaðar og Skriðuklausturs sem liggur í landi Norður Héraðs:
Lagt til óbreytt ágangsmat.
7. Borgarfjarðarhreppur : Lagt til óbreytt ágangsmat.
8. Hjaltastaðabínghá : Lagt til óbreytt ágangsmat.
9. Eiðabínghá og bæir inn að Eyvindará (Þuridarstaðir, Dalhús, Miðhús, Steinholt og Eyvindará) : Lagt til óbreytt ágangsmat.
10. Vellir og jarðir innan Eyvindarár (Egilsstaðir, Kollsstaðagerði og Kollsstaðir) : Lagt til óbreytt ágangsmat.
11. Skriðdalur : Vegna aukins ágangs hreindýra í innanverðum Skriðdal eru lagðar til eftirfarandi breytingar; Vatnsskógar fari úr 10 í 15, Víðilækur úr 15 í 20, Hallbjarnarstaðir úr 10 í 15 og Borg og Birkihlið úr 10 í 15.
12. Seyðisfjörður og Mjóifjörður : Lagt til óbreytt ágangsmat.
13. Norðfjörður og Eskifjörður : Lagt er til að jarðirnar Tandрастаðir, Hólar og Kirkjuból verði teknar inn í arðsskrána og hver með ágang upp á 5. Hingað til hefur aðeins Fannardalur fengið arð en hagaganga í dalnum öllum hefur aukist á síðari árum.
14. Reyðarfjörður : Lagt til óbreytt ágangsmat.
15. Breiðdalshreppur :Lagt til óbreytt ágangsmat.
16. Djúpavogshreppur :Lagt til óbreytt ágangsmat.
17. Lón (gamli Bæjarhreppur) :Lagt til óbreytt ágangsmat.
18. Nes (gamli Nesjahreppur) : Lagt til óbreytt ágangsmat.
19. Mýrar og Suðursveit (gamli Mýrar- og Borgarhafnarhreppur):Lagt til óbreytt ágangsmat.

Heimildir

Rán Þórarinsdóttir 2005. Sumartalning á Snæfellshjörðinni 2005. *Náttúrustofa Austurland*. Handrit. 83072/VOD-06. 210 bls.

Skarphéðinn G. Þórisson 2000. Hreindýratalning á Snæfellshjörðinni 10. og 11. júlí 2000. *Náttúrustofa Austurland*. Handrit.

Skarphéðinn G. Þórisson 2002a. Hreindýratalning á Snæfellshjörðinni 5. júlí 2002. *Náttúrustofa Austurland*. Handrit.

Skarphéðinn G. Þórisson 2003b. Hreindýratalning á Snæfellshjörðinni 12. júlí 2003. *Náttúrustofa Austurland*. Handrit.

Skarphéðinn G. Þórisson 2007. Fjöldi og dreifing hreindýra norðan Vatnajökuls 9. júlí 2007 og samanburður við talningar 22. júní og 7. ágúst. *Náttúrustofa Austurland*. Handrit.

Skarphéðinn G. Þórisson og Rán Þórarinsdóttir 2004. Hreindýratalning á Snæfellshjörðinni 5. og 7. júlí 2004. *Náttúrustofa Austurland*. Handrit.



Fylgiskjal 1

Hreindýratalning 7. og 8. júlí 2009

Þann 7. júlí 2009 var Snæfellshjörðin austan Jökulsár á Dal talin. Farið var í loftið kl 13¹⁸ frá Egilsstöðum á TF KLÓ, flugmaður Halldór Bergsson og aðstoðarmaður Jón Ingi Sigbjörnsson. Lent 16⁵⁸ og farið aftur 17⁴³ og lent á Egilsstöðum kl. 20⁰⁶ (1. mynd).

Þann 8. júlí var talningu framhaldið og farið frá Egilsstöðum kl 09²⁴ um Jökuldalsheiði og Brúardali (5. mynd) og lent á Egilsstöðum kl. 12⁴³. Farið frá Egilsstöðum kl 15¹⁸ og svæði 7 og hluti 6 og 8 talið (9. mynd). Lent á Egilsstöðum kl. 18³⁹. Sama vél og sömu menn báða daganna í blíðskaparveðri. Víða enn tölverður snjór, einkum á Hraunum.

Snæfellshjörð

Á hefðbundnum slóðum Snæfellshjarðarinnar fundust nú 2274 dýr sem eru um 300 færri en í fyrra. Munurinn er þó meiri þar sem nú fundust 161 dýr í Sandfelli en engin í talningunni í fyrra en þá var vitað um dýr þar. veiði á svæði 2 hefur miðað að því að fækka dýrum þar og gætu niðurstöður talninga bent til þess að það gangi eftir.

1. tafla. Samanburður á júlitalningum árin 2007, 2008 og 2009 á Snæfellshjörð.

Ár	2007	2008	2009
Jökuldalsheiði	355		161
Vestan Jöklu	257	197	542
Vesturöræfi	2	31	259
Undir Fellum	2	41	12
Múli	15	0	181
Fella- og Fljótsdalsheiði	2524	2293	1119
	3155	2562	2274

Þann 7. júlí var leitað milli jökulsána á Dal og í Fljótsdal, svo og á Múla og vestasta hluta Hrauna. Hópar sem fundust eru sýndir á 1. mynd. Dreifing dýranna er svipuð og undanfarin ár nema hvað nú finnast fleiri dýr á Vesturöræfum og vestan Jöklu innan Sauðár og hjarðir eru óvenju utarlega á Fellaheiði. Ljóst er að vestan Jöklu ganga nú dýr sem gengu að öllum líkindum austan Jöklu á sama tíma í fyrra.



1. mynd. Staðsetning breindýrabópa úr Snæfellsbjörð 7. júlí 2009 og ferill flugs á Fljótisdals- og Fellabeiði. Ekki tókst að skrá feril fyrra flugs við Snæfells og sunnan Jökulsár í Fljótisdal.

Kýrin Hnefla (T5H-1923) sem staðsett er á þriggja tíma fresti með hjálp GPS-tækis um háls hennar kom ekki fram í talningunni þann 7. júlí. Samkvæmt staðsetningum hennar var hún þá norðaustan Snæfells en sást ekki þó þar hafi verið flogið yfir. Líklegt er að hún hafi verið stök eða með fáum dýrum og því farið fram hjá leitarmönnum. Næstu daga fór hún síðan inn Þóriseyjar og sameinaðist líklega hópi á austurbakka Jökulsár en sá var austan við Eyjabakkavað í talningunni (2. mynd).



2. mynd. Ferðir Hneflu (T5H-1923) 4. til 9. júlí 2009. Kom ekki fram í talningunni.

Kýrin Ása (T5H-1928) kom fram í talningunni en hún var í hópi við Þóriskvísl (gulur punktur 3) á Fljótisdalsheiði (1. og 3. mynd).



3. mynd. Ása eða T5H-1928 við Þóriskvísl á Fljótsdalsheiði þann 7. júlí 2009.

Tvær kýr með staðsetningartæki voru út á Fellaheiði, Gríma (T5H-1920) og Heiða (T5H-1934) og er staðsetning þeirra á talningartíma sýndar á 4. mynd.



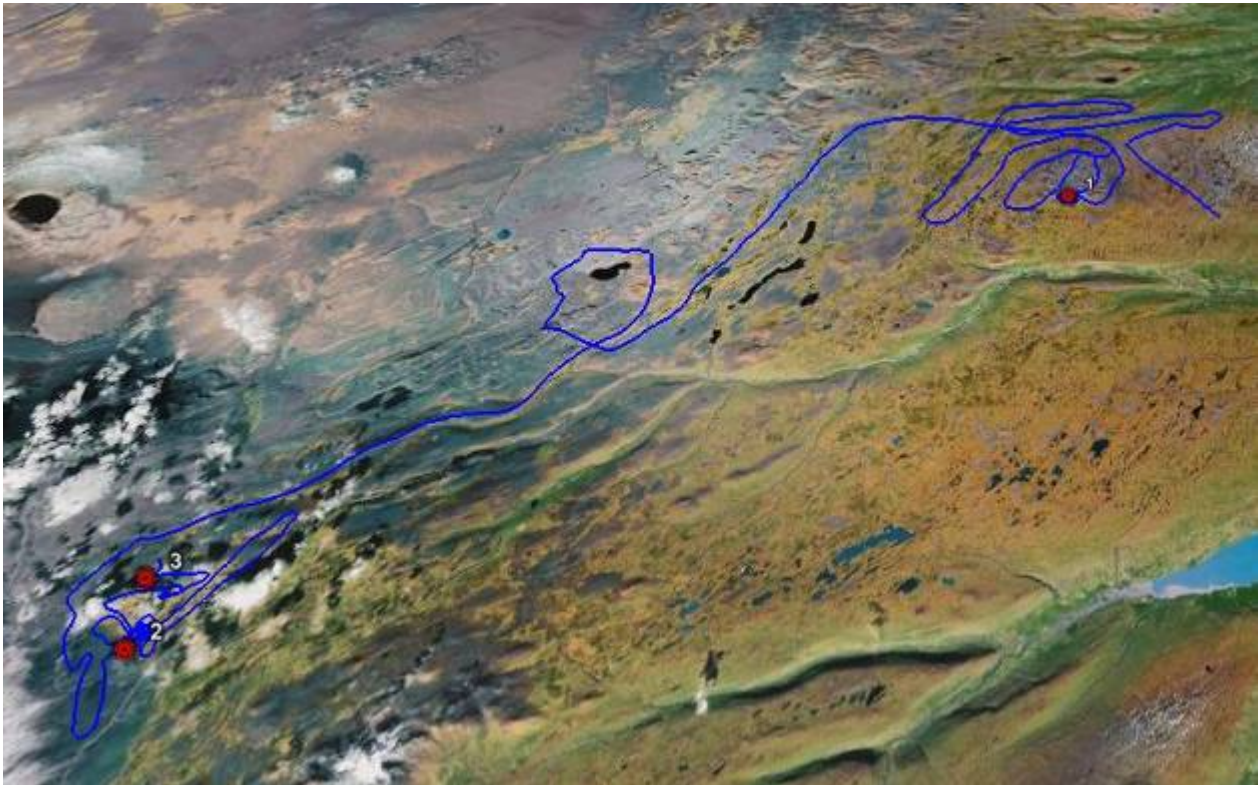
4. mynd. Staðsetningar Grímu (rautt) og Heiðu (blátt) á talningartíma þann 7. júlí 2009 þ.e. klukkun 17:00 og 20:00.

Gríma fannst í hópi 52 kúa og vetrunga og 41 kálfs (5. mynd) en Heiða sást ekki á myndum. Samkvæmt staðsetningartæki Heiðu var hún nálægt punkti 008 (1. mynd).



5. mynd. Gríma (T5H-1920) í hópi 52 kúa og vetrunga og 41 kálfs á Fellaheiði 7. júlí 2009.

Fyrri part dags þann 8. júlí var leitað norðan og vestan Jökulsár á Dal (6. mynd). Einn hópur fannst upp á Sandfellinu, 161 dýr og þ.a. 97 fullorðnir tarfar.



6. mynd. Flug 8. júlí 2009 og staðsetning breindýrabópa á svæði 1.

Tveir hópar voru á Brúaröræfum, annar í Kringilsárrana og hinn utan við Kringilsá. Þar sem hóparnir voru mjög áþekkir og stutt á milli þeirra var kannað sérstaklega hvort um sama hópinn væri að ræða.



7. mynd. Mynd 0085 tekin kl. 11:56:17 í Kringilsárrana 8. júlí 2009.



8. mynd. Mynd 0101 tekin kl. 12:01:47 í Kringilsárrana 8. júlí 2009.



9. mynd. Rauð lína á milli mynda 0101 og 0085 teknum með rúmunum 5 mínútna millibili 8. júlí 2009.

Línan á 9. mynd er um 3 km löng og nær á milli hóps í Kringilsárrana sem var myndaður kl 11:56:17 og hóps sem var utan Kringilsár kl 12:01:47. Ef þetta er sami hópurinn hefur meðalhraðinn verið um 35 km/klst. sem er hæpið. Í seinni hópnum var engin kýr með nýborinn kálf eins og í Ranahópnum enda hæpið að hún færi með hann í ána og fyrr var greinilegt að hann hélt ekki í við hópinn. Eftir ítarlega skoðun er afar hæpið að um sama hóp sé að ræða enda ætti það að sjást á dýrunum ef þau væru nýkomin upp úr Kringilsá sem var vatnsmikil.

Samsetning og dreifing hópa í Snæfellshjörð er sýnd í 2. töflu. Þar sést að kálfaflutfall af heild er hátt (32%) eins og undanfarin ár. Kálfar á 100 kýr og vetrunga eru 57, voru 58 í fyrra og 57 árið 2007. Ljóst er að ekki er marktækur munur á milli þessara þriggja ára hvað varðar fjölda kúa með kálf.

2. tafla. Snæfellshjörð, fjöldi, dreifing og samsetning hjarða í talningu 7. og 8. júlí 2009.

	Dags.	wp	Staður	♀/V	C	♂	Σ	Athugasemdir
	7.7.2009	1	Gilsárdalur	3		18	21	innarlega að austanverðu
	7.7.2009	2	Flatarheiði	9	2		11	inn af Strútsá
	7.7.2009	2	Flatarheiði	22	15		37	inn af Strútsá
	7.7.2009	3	Kiðufell			3	3	
	7.7.2009	3	Kiðufell			6	6	
	7.7.2009	3	Kiðufell			4	4	
AUSTAN FLJÓTSDAL				34	17	31	82	
	7.7.2009	5	Eyjabakkar	96	60	25	181	innan vaðs að austanverðu
MÚLI				96	60	25	181	
	7.7.2009	4	Þóriseyjar	1	1		2	austan við Gæsalón
	7.7.2009	6	Eyjafell	1		9	10	Uppá fellinu
UNDIR FELLUM				2	1	9	12	

	7.7.2009	7	Syðradrag	112	61		173	Í því miðju
	7.7.2009	7	Dragalda	63	18		81	
	7.7.2009	8	Herjólfdrag			5	5	við Grjótána
VESTURÖRÆFI				175	79	5	259	
	7.7.2009	3	Þóriskvísl	39	34		73	T5H-1928 í hópnum
	7.7.2009	4	Hengifossárvötn	31	13		44	innan Álftavatnshæða
FLJÓTSDALSHEIÐI				70	47		117	
	7.7.2009	1	Fellaheiði			10	10	innan við Sandvatn
	7.7.2009	2	Fellaheiði	27	13	6	46	merkt blátt hægra
	7.7.2009		Fellaheiði			19	19	sa Húsárdals v/Miðheiði
	7.7.2009		Fellaheiði	50	31		81	
	7.7.2009	5	Fellaheiði	52	41		93	Hneflukvíslar T5H-1920
	7.7.2009		Fellaheiði	15	9		24	
	7.7.2009	6	Fellaheiði	205	108	5	318	aðeins utar
	7.7.2009	7	Fellaheiði	24	14		(38)	aðeins A - sama og 10
	7.7.2009	8	Fellaheiði	114	61		(175)	beint inn af kofa - sama og 9
	7.7.2009	9	Fellaheiði	1	1		2	all langt innan Sandvatns
	7.7.2009	9	Fellaheiði	114	72		186	aðeins nær Sandvatninu
	7.7.2009	10	Fellaheiði	25	14		39	Teigarselsheiði
	7.7.2009		Fellaheiði	48	23	1	72	
	7.7.2009		Fellaheiði	47	33	1	81	aðeins austar
	7.7.2009	11	Fellaheiði			31	31	inn og N af Sandvatni
	7.7.2009	12	Fellaheiði				0	aðeins nær Sandvatni
	7.7.2009	13	Fellaheiði				0	rétt innan við Litla Sandvatn
FELLAHEIÐI				584	345	73	1002	
	8.7.2009	1	Sandfell	59	5	97	161	við upptök Rjúkandi
	8.7.2009	2	Kringilsárrani	165	105	2	272	innan Hrauka austarlega
	8.7.2009	3	Þorláksmýrar	160	106	4	270	utan Kringilsár
NORÐAN og VESTAN JÖKLU				384	216	103	703	
	8.7.2009	1	Hallormsstaðaháls			14	14	
	8.7.2009	2	Hallormsstaðaháls			4	4	aðeins innar
	8.7.2009	3	Geitdalur	10	1	7	18	Sauðahlíðar,enn innar
	8.7.2009	4	Geitdalur	11	9	2	22	Sauðahlíðar,enn innar
	8.7.2009	5	Geitdalur	10	8	3	21	Sauðahlíðar,enn innar
	8.7.2009	5	Geitdalur			4		Sauðahlíðar,enn innar
HALLORMSSTAÐAHÁLS-HRAUNGARÐUR				31	18	34	79	
SNÆFELLSHJÖRÐ				1376	783	280	2435	
%				57	32	11		
				100	57			

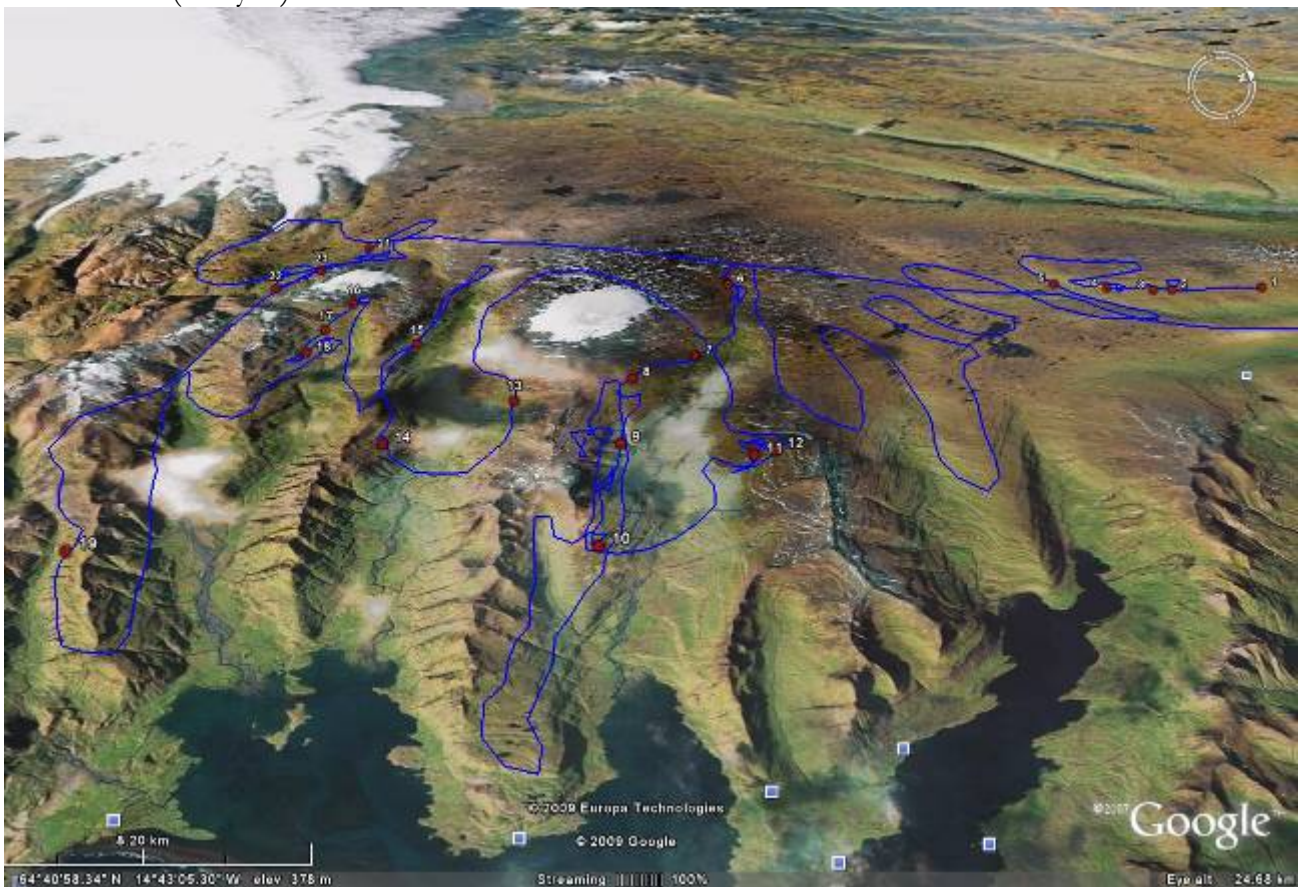
Ljóst virðist að a.m.k. tveir hópar fundust ekki í talningunni og Snæfellshjörðin því eitthvað stærri en talningin gefur til kynna. Fullyrða má þó að hreindýrunum fækkar nú á Fljótsdals- og Fellaheiði líklega vegna veiða en einnig vegna þess að hluti dýra sem gengið hafa á svæði 2 undanfarin ár eru nú á svæði 1.



Dýrin í Sandfelli.

Álftafjarðarhjörð og dýrin í Víðidal.

Þann 8. júlí 2009 var leitað að hreindýrum á svæði 7 sem er sveitarfélagið Djúpivogur en auk þess á Lónsöræfum (9. mynd).



10. mynd. Flug eftir hádegi 8. júlí 2009 og staðsetning hreindýrabópa.

Á svæði 7 fundust 647 hreindýr sem er um 75% af áætluðum sumarstofni. Stærsti hópurinn var í Innri Bót í Hofsdal eða 227 dýr (wp 17, 9. mynd og 3. tafla).

Tvær hreinkýr, Hauga (T5H-1919) og Melrakka (T5H-1925) voru á svæði 7 en komu ekki fram í talningunni.

Kálfahlutfall af heild á svæði 7 er 31% en á hverjar 100 kýr og vetrunga voru 55 kálfar sem er 2% lægra en í Snæfellshjörð.

3. tafla. Fjöldi, dreifing og samsetning hjarða á svæði 7 þann 8. júlí 2009.

Dags.	wp	Staður	♀/V	C	♂	Σ	Athugasemdir
8.7.2009	6	Hamarsdalur	34	20		54	innst
8.7.2009	7	Hamarsdalur	3	3		6	
8.7.2009	8	Hamarsdalur	11	8		19	
8.7.2009	9	Hamarsdalur, að S	3	3		6	
8.7.2009		Hamarsdalur, að S	1	1		2	
8.7.2009		Hamarsdalur, að S	30	11		41	
8.7.2009	10	Hamarsdalur, að S	1		12	13	rétt utan Snædals
8.7.2009		Hamarsdalur, að S			8	8	Melrakkafjall, Krákhamarsbotnar
8.7.2009		Hamarsdalur, að S	13	7		20	
8.7.2009	11	Hamarsdalur, að N	13	8		21	
8.7.2009	12	Hamarsdalur, að N	25	15		40	aðeins ofar, upp með stóru gili (Langagil?)
8.7.2009		Hamarsdalur, að N	23	8		31	
8.7.2009		Hamarsdalur, að N			8		
8.7.2009	13	Geithelladalur, að N			6	6	
8.7.2009	14	Múladalur			14	14	
8.7.2009	15	Múladalur			15	15	Hrossahjalli
8.7.2009	16	Hofsdalur, Hofsvötn	12	5		17	upp á hjallanum við vötnin
8.7.2009	17	Hofsdalur, Innribót	32	17		49	rétt utan við stóra hópinn
8.7.2009	17	Hofsdalur, Innribót	147	80		227	stór hópur, runnu saman tveir
8.7.2009	18	Starmýrardalur, að N	35	23		58	
SVÆÐI 7			383	209	63	647	
			%	59	32	9	
			♀/V vs kálfar	100	55		

Flogið var um Lónsöræfi og fundust 178 dýr í Víðidal og nágrenni. Athygli vekur að aðeins eru 34 kálfar á hverjar 100 kýr og vetrunga. Þetta þarf að skoða nánar en hugsanlegt er að fjöldi veturgamalla tarfa sé hærrí hér en á öðrum talningarsvæðum 7. og 8. júlí 2009.

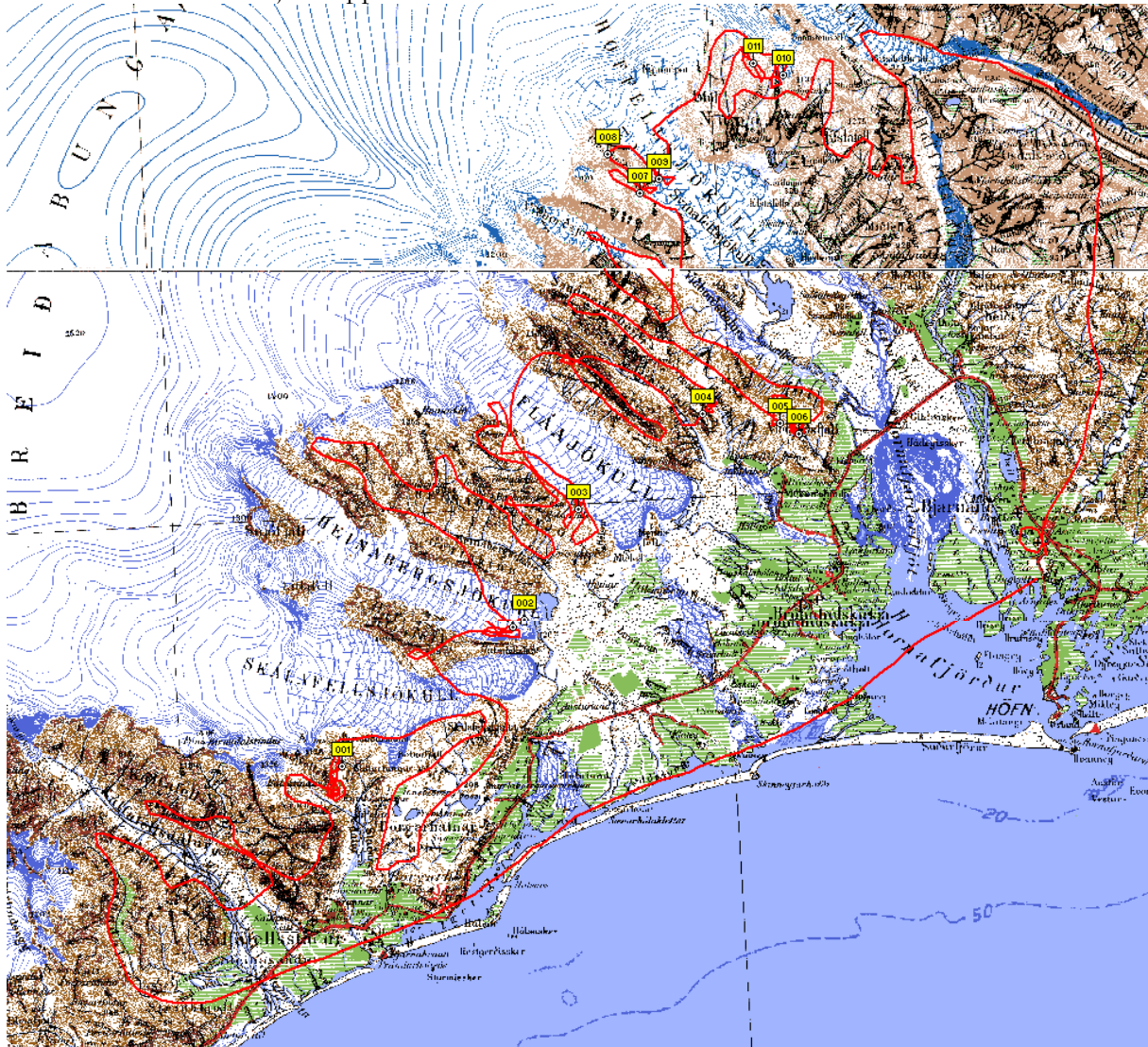
4. tafla. Fjöldi, dreifing og samsetning hjarða á svæði 8 í Víðidal og nágrenni í talningu 8. júlí 2009.

Dags.	wp	Staður	♀/V	C	♂	Σ	Athugasemdir
8.7.2009	19	Víðidalur	34	10	1	45	beint upp af Grund ofarlega
8.7.2009	20	Víðidalur	23	9		32	1 af 5 hópum undir Hnútu við Þverárvatn
8.7.2009	21	Víðidalur	4	2		6	1 af 5 hópum undir Hnútu við Þverárvatn
8.7.2009	21	Víðidalur	9	3		12	1 af 5 hópum undir Hnútu við Þverárvatn
8.7.2009	21	Víðidalur	10	2		12	1 af 5 hópum undir Hnútu við Þverárvatn
8.7.2009	21	Víðidalur	14	6		20	1 af 5 hópum undir Hnútu við Þverárvatn
8.7.2009	22	Víðidalur	38	13		51	inn og upp af Grund
SVÆÐI 8			132	45	1	178	
			%	74	25	1	
			♀/V vs kálfar	100	34		

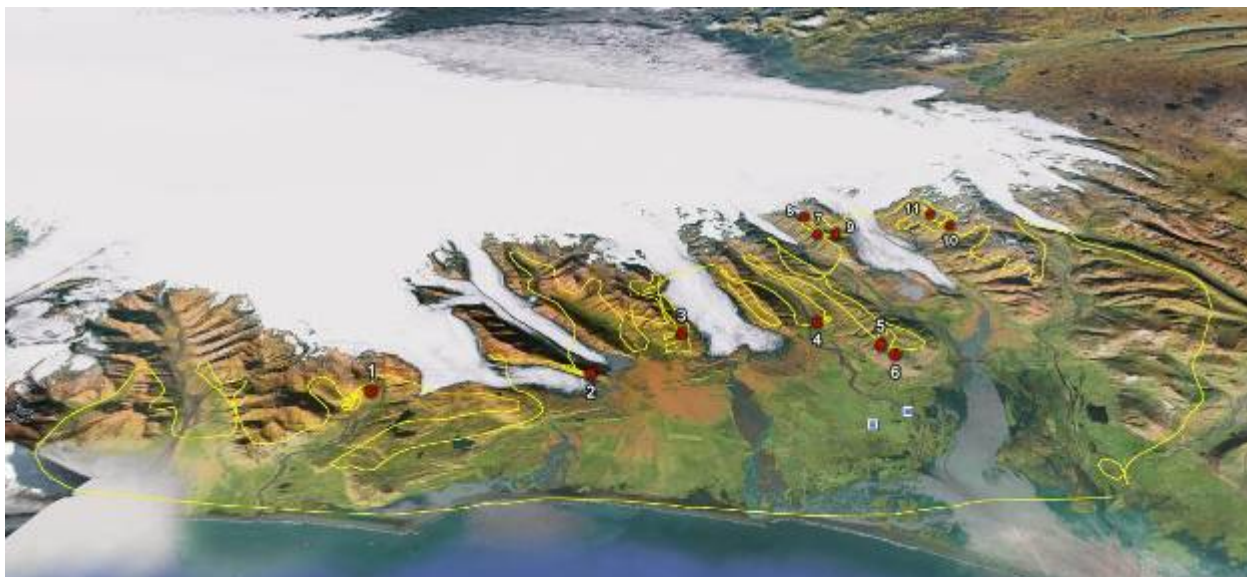
Fylgiskjal 2

Hreindýraleit á Suðausturlandi fyrir Umhverfisstofnun 3. september 2009

Að beiðni veiðistjóra var leitað að hreindýrum á veiðisvæði 9 þann 3. september 2009. Flugíð var á TF KLÓ frá Egilsstöðum kl 9⁴⁵ og lent kl 10³⁰ á Hornafirði. Sigurður Guðjónsson á Borg á Mýrum bættist í hópinn þar og aðstoðaði við leitina. Farið aftur í loftið kl 10⁴⁵ og flugið vestur í Steinadal. Leitað í Suðursveit og Mýrum svo og í Núpum á veiðisvæði 8. Lent á Höfn kl 12⁵⁸ – farið aftur í loftið kl 13²⁷ og lent á Egilsstöðum kl 14¹⁷. Flugmaður Halldór Bergsson. Veður ágætt til hreindýraleitar nema hvað þokuslæður voru á efstu fjallatoppum.



1. mynd. Flugleið og staðsetning hreindýrahópa í flugleit þann 3. september 2009.



2. mynd. Flugleið og staðsetning hreindýrahópa í flugleit þann 3. september 2009.

Í 1. töflu eru niðurstöður talningarinnar sýndar. Alls fundust 193 dýr, 79 vestan Fláajökuls, 54 austan hans að Sandmerkisheiði og 60 á Gæsadöllum (sjá einnig 1. og 2. mynd).

1. tafla. Niðurstaða hreindýratalningar á veiðisvæði 9 þann 3. september 2009.

Staður	wp	kýr	kálfur	Vtarfur	2tarfur	3+tarfur	Samtals
Borgarhafnarheiði, A Hálsatinds	1	2				3	5
Borgarhafnarheiði, A Hálsatinds	1				1	6	7
Hafrafell	2	19	12	6	3	3	43
Heinabergsfjöll, A Hálsatinds	3	14	9		1		24
Samtals V Fláajökuls		35	21	6	5	12	79
Haukafellsheiði	4	9	6		2	3	20
Sandmerkisheiði		2	2	1		1	6
Viðborðsfjall	5	3	2	1	3	1	10
Viðborðsfjall	5	9	1	3	3	2	18
A Fláajökuls veiðanlegt		23	11	5	8	7	54
Hálsaheiði	7	1	1				2
Gæsadalur efri	8	21	11	2		2	36
Gæsadalur neðri	9	11	9	1		1	22
Gæsadalur óveiðanlegt		33	21	3	0	3	60
Alls		91	53	14	13	22	193
%		47	27	7	7	11	
kálfar per 100 kýr		100	58				

Hlutur tarfa er all góður eða 35 á 65 kýr. Kýr með kálfa eru 58% sem er eins og búast má við. Áætlaður veiðistofn á svæði 9 haustið 2009 var áætlaður um 250 dýr. Samkvæmt því fannst um 80% dýranna í talningunni. Líklegur samgangur dýra á milli svæða 8 og 9 stuðlar að ónákvæmni í þessum útreikningum einkum þar sem hann er eflaust breytilegur á milli ára. Áætlaður vetrarstofn á svæði 9 veturinn 2008-2009 var um 200 dýr og þá veiðistofn nú í haust (2009) um 250 dýr eins og fyrr segir. Í talningunni 3. september 2009 fundust 193 dýr en eftir það voru 37 felld sem gerir þá rúm 150 dýr (fyrir einungis búið að fella tvær kýr og einn tarf og kálf).

2. tafla. Veði á svæði 9 árið 2009.

Eftir 3.9.2009	Kýr	Kálfar	Tarfar	Samtals
Borgarhafnarheiði	3	1	3	7
Hálsatindur			3	3
Botnafellshnúta	4	1		5
Skálafellshnúta	2		1	3
Hólmssandur	6		3	9
Hafrfell	1			1
Heinaberg	9			9
Samtals	25	2	10	37
Fyrir 3.9.2009	2	1	1	4
Veði alls	27	3	11	41

3. tafla. Hreindýr á og vestan Sandmerkisheiðar í talningu 3. september 2009, veði eftir þann tíma og fjöldi eftir veði miðað við talningu.

Staður	kýr	kálfur	Vtarfur	2tarfur	3+tarfur	Samtals
V Fláajökuls	35	21	6	5	12	79
Fláajökull-Sandmerkisheiði	23	11	5	8	7	54
Samtals	58	32	11	13	19	133
veði	25	2			10	37
Eftir veði	33	30	11	13	9	96

Niðurstöður talninga eru ávallt lágmarkstölur og því er viðbúið að dýrin séu eitthvað fleiri. Búast má við því að vetrarstofninn 2009-2010 verði um 200 dýr en það mun kannski skýrast eftir nánari hreindýraskoðun í haust. Bent skal á að í flugtalningu 2008 fundust aðeins 98 dýr í byrjun september en voru 181 í lok október. Hafa ber í huga að hluti vetrarstofns á svæði 9 gæti verið kominn af svæði 8 og það jafnvel verið breytilegt á milli ára.

4. tafla. Samanburður á samsetningu hreindýrahópa á svæði 9 á fengitíma 2007-2008.

	♀	%	Kálfur	%	V ♂	%	2 ♂	%	3-♂	%	Σ ♂	%	n	dags
2007	82	44	57	31	23	12	12	6	12	6	47	25	186	8.10.07
2008	81	45	45	25	12	7	9	5	21	12	42	24	181	31.10.08

5. tafla. Samanburður á hreindýratalningum í byrjun september 2008 og 2009 á svæði 9.

Staður	kýr	kálfur	Vtarfur	2tarfur	3+tarfur	Samtals
Samtals V Fláajökuls 2009	35	21	6	5	12	79
Samtals V Fláajökuls 2008	20	13	3	0	8	44
Fláajökull-Sandmerkisheiði 2009	23	11	5	8	7	54
Fláajökull-Sandmerkisheiði 2008						0
Gæsadali óveiðanlegt 2009	33	21	3	0	3	60
Gæsadali óveiðanlegt 2008	27	18	3	1	5	54
Alls 2009	91	53	14	13	22	193
Alls 2008	47	31	6	1	13	98

Um þriðjungur dýranna á svæði 9 hafa gengið í Gæsadölum vestan undir Svínafellsjökli á veiðitíma þar sem menn hafa ekki lagt í að veiða þau. Þrátt fyrir það fjölgar þeim lítt milli 2008 og 2009. Hugsanlega þarf í framtíðinni að gefa út sér kvóta á þennan hóp og veiða hann í nóvember ef þeim fjölgar mikið og halda áfram að hanga þarna á hefðbundnum veiðitíma.

NÁTTÚRUSTOFA AUSTURLANDS

Mýrargötu 10 • 740 Neskaupstaður • Sími 477-1774 • Fax 477-1923 • Netfang: na@na.is
Tjarnarbraut 39 • 700 Egilsstaðir • Sími: 471-2813 og 471-2774 • Netfang: skarphedinn@na.is