

BYGGÐASAFN SKAGFIRÐINGA OG
HÉRAÐSSKJALASAFN SKAGFIRÐINGA



Tyrfingsstaðir í Akrahreppi, húsakönnun



Horft út um glugga á Tyrfingsstöðum

Bryndís Zoëga
Gísli Þór Ólafsson
Guðmundur St. Sigurðarson
Sigríður Sigurðardóttir og Unnar Ingvarsson

2007/67



© Bryndís Zoëga, Gísli Þór Ólafsson, Guðmundur St. Sigurðarson, Sigríður
Sigurðardóttir og Unnar Ingvarsson
Byggðasafn Skagfirðinga og Héraðsskjalasafn Skagfirðinga, Sauðárkróki
2007/64

Efnisyfirlit

EFNISYFIRLIT.....	1
MYNDASKRÁ.....	1
INNGANGUR.....	2
SAGA TYRFINGSSTAÐA.....	3
AFSTÖÐUMYND HÚSA Á TYRFINGSSTÖÐUM.....	10
HEIMILDASKRÁ.....	11
FYLGISKJÖL.....	13

Myndaskrá

1. MYND. TYRFINGSSTAÐIR. MYND ÚR FÓRUM KRISTÍNAR F. JÓHANNSDÓTTUR.....	3
2. MYND. HLÓÐAELDHÚSIÐ. MYND ÚR FÓRUM KRISTÍNAR F. JÓHANNSDÓTTUR.....	5
3. MYND. ELDHÚSIÐ Á TYRFINGSSTÖÐUM, YNGRI GERÐ. ÚR FÓRUM KRISTÍNAR F. JÓHANNSDÓTTUR.....	6
4. MYND. LJÓSMYND EFTIR HANNES PÉTURSSON FRÁ 1983.....	6
5. MYND. LJÓSMYND LARS TUNBJÖRK FRÁ 1986.....	6
6. MYND. TORFVEGGIR Á TYRFINGSSTÖÐUM.....	7
7. MYND. MYND AF TYRFINGSSTÖÐUM.....	7
8. MYND. TYRFINGSSTAÐIR.....	7
9. MYND. GLUGGI.....	7
10. MYND. GANGUR.....	8
11. MYND. ELDHÚS, ELDRI GERÐ.....	8
12. MYND. INNI Í BÆNUM.....	8
13. MYND. INNI Í BÆNUM.....	8

Inngangur

Árið 2005 fengu Byggðasafn Skagfirðinga og Héraðsskjalasafn Skagfirðinga styrk frá Húsafriðunarnefnd til að hefja húsakönnun í Skagafirði. Í eftirfarandi skýrslu eru birtar niðurstöður húsakönnunar á Tyrfingsstöðum. Utanmál húsanna eins og þau eru í dag var mælt með nákvæmu gps staðsetningartæki og fylgir kort skýrslunni, ásamt úttektum sem eru aftast. Húsin voru ekki mæld nákvæmlega þar sem til eru mælingar danskra arkitekta-nema frá árinu 1975. Áform eru um að húsin verði gerð upp af nemendum í Fornverkaskólanum, samstarfsverkefni Byggðasafnsins, Fjölbrautaskóla Norðurlands vestra og Háskólans á Hólum.

Vettvangsvinna fór fram 2. febrúar 2007. Hún var í höndum starfsmanna Byggðasafns Skagfirðinga, þeirra Bryndísar Zoëga landfræðings og Guðmundar St. Sigurðarsonar meistaranema í fornleifafræði.

Heimildavinna var í höndum Gísla Þórs Ólafssonar en myndvinnsla í höndum Bryndísar. Sigríður Sigurðardóttir safnstjóri Byggðasafns Skagfirðinga og Unnar Ingvarsson héraðsskjalavörður höfðu yfirumsjón með verkefninu.

Saga Tyrfingsstaða



1. mynd. Tyrfingsstaðir. Mynd úr fórum Kristínar F. Jóhannsdóttur.

Í *Íslensku fornbréfasafni VI*, er getið um Tyrfingsstaði í bréfi, dagsett 8. janúar 1478, en þá keypti Einar ábóti á Munkaþverá í Eyjafirði, Tyrfingsstaði af Árna bónda Höskuldssyni í Engey í makaskiptum fyrir 20 hundruð í jörðinni Vík á Seltjarnarnesi (Reykjavík).¹ Í *Jarðabók* Árna Magnússonar og Páls Vídalín segir árið 1713 að sr. Jón Þorvaldsson hafi átt jörðina þá og einnig Ólafur Þorláksson sem hafði átt jörðina síðan 1704.² Árið 1883 keypti Oddur Einarsson Tyrfingsstaði af Jóni Gíslasyni.³ Akrahreppur keypti jörðina árið 1928 en Jóhann Eiríksson og Freyja Ólafsdóttir keyptu hana árið 1940 en Jóhann hafði búið á henni síðan 1924.⁴ Þau bjuggu í bænum fram til ársins 1969 ásamt

¹ *Íslenskt fornbréfasafn VI, 1245-1491*, Reykjavík: Hið íslenska bókmenntafélag 1900-1904, bls. 127.

² Árni Magnússon og Páll Vídalín, *Jarðabók IX*, Kaupmannahöfn: Hið íslenska fræðafélag í Kaupmannahöfn 1930, bls. 157-158.

³ Landamerkjabréf, dags. 15. maí 1883, um merkin milli Tyrfingsstaða og Keldulands, nr. 3, bls. 3.

⁴ Sjá í *Jarða-og búendatali í Skagafjarðarsýslu 1781-1958 II*, Sögufélag Skagfirðinga 1949-1959, 3. hefti, bls. 35.

dóttur sinni Kristínu F. Jóhannsdóttur og manni hennar Ólafi Þorsteinssyni. Kristín er núverandi eigandi jarðarinnar.⁵

Bærinn var að mestu byggður 1870-1895.⁶ Í *Íslenskri byggingararfleið I* segir að bærinn sé af þeirri gerð sem kölluð er *Marbælisgerð* en þá var „bæði skála og stofu snúið í sitt gamla lægi, með bæjardyrum og allt klætt timburpili. Þessi samsteypa var kölluð framhús og náði mestri útbreiðslu þar [norðanlands] allt fram á öndverða 20. öld, en til hennar hefur einnig sést í öðrum landshlutum.“⁷

Framhús bæjarins, sem er að mestu leytir úr timbri, var byggt árið 1904 af Oddi Einarssyni og setti hann ártalið og stafina sína í skilti fyrir ofan framdyrnar. Skiltið er núna horfið en það má sjá á myndum. Um 1960 var baðstofan endurbyggð undir stjórn Valdimars Stefánssonar frá Þverá og færð í ögn nútímalegra form.⁸ Breytingin á baðstofunni kemur fram í fasteignamati frá árinu 1966. Þar kemur fram að baðstofan er hólfuð í 3 herbergi og vandlega þiljuð innan og máluð. Þá var í henni miðstöð frá kolakyntri eldavél og var hún sögð „hlýtt, vistlegt og rakalaust hús“. Í bænum var búr og hlóðældhús. Framhús var fyrir enda baðstofunnar. Þar var og er inngangur, bæjardyr í miðju, stofa í norðurhluta og geymsla í suðurhluta. Loft var yfir öllu framhúsinu, notað til geymslu.⁹ Í fasteignamatinu frá 1966 kemur einnig fram að gólfplötur sé 40 m², að ekkert rafmagn sé í bænum og að notendasími sé um Silfrastaði.

⁵ Viðtal við Kristínu F. Jóhannsdóttur, 2. mars 2007.

⁶ Katrín Gunnarsdóttir, *Villinganesvirkjun, mat á umhverfisáhrifum*, Bygðasafn Skagfirðinga, október 1999, bls. 4.

⁷ Hörður Ágústsson, *Íslensk byggingararfleið I*, Húsafriðunarnefnd ríkisins, 1998, bls. 47.

⁸ Viðtal við Kristínu F. Jóhannsdóttur, 2. mars 2007.

⁹ Skýrsla Fasteignamatnefndar, dags. 15/5 1966.



2. mynd. Hlóðaeldhúsið. Mynd úr förum Kristínar F. Jóhannsdóttur.

Árið 1999 gerði Katrín Gunnarsdóttir lýsingu á bænum í skýrslu um mat á umhverfisáhrifum vegna Villinganesvirkjunar:

Bænum er skipt í baðstofu, göng, framhús, hlóðaeldhús og búr. Innangengt er í lambahús og fjós. Bæjardyr eru á miðju framhúsinu og eru herbergi sitt til hvorrar handar, annarsvegar stofa og hinsvegar geymsla. Í stofunni eru veggir klæddir sléttuðum tunnustöfum og hefur verið veggfóðrað á striga í því húsi. Þetta er eina húsið hér um slóðir sem vitað er um að hafi verið þiljað með tunnustöfum og lýsir vel hugmyndaríki og nægjusemi afdalabóndans. Frá bæjardyrum eru göng inn í húsið. Árið 1960 var baðstofunni skipt í þrennt, í tvö svefnherbergi og eldhús. Vegghleðslur eru úr klömbruhnaus og streng og er fjós áfast við bæinn.¹⁰

¹⁰ Katrín Gunnarsdóttir, *Villinganesvirkjun, mat á umhverfisáhrifum*, Bygðasafn Skagfirðinga, október 1999, bls. 4.



3. mynd. Eldhúsið á Tyrfingsstöðum, yngri gerð. Úr fórum Kristínar F. Jóhannsdóttur.

Töluverðar breytingar hafa því verið gerðar á bænum í gegnum aldirnar og er hægt að sjá á þeirri þróun hvernig var búið á gamla háttinn í torfbæ sem síðar tók mið af nútímalegri háttum um miðja tuttugustu öldina. Eftirfarandi eru nokkrar ljósmyndir af bænum úr eigu Kristínar F. Jóhannsdóttur, nema mynd nr. 4 sem er í eigu Héraðsskjalasafns Skagfirðinga.



4. mynd. Ljósmynd eftir Hannes Pétursson frá 1983.



5. mynd. Ljósmynd Lars Tunbjörk frá 1986.



6. mynd. Torfveggir á Tyrfingsstöðum.



7. mynd. Mynd af Tyrfingsstöðum.



8. mynd. Tyrfingsstaðir.



9. mynd. Gluggi.



10. mynd. Gangur.



11. mynd. Eldhús, eldri gerð.



12. mynd. Inni í bænum.



13. mynd. Inni í bænum.

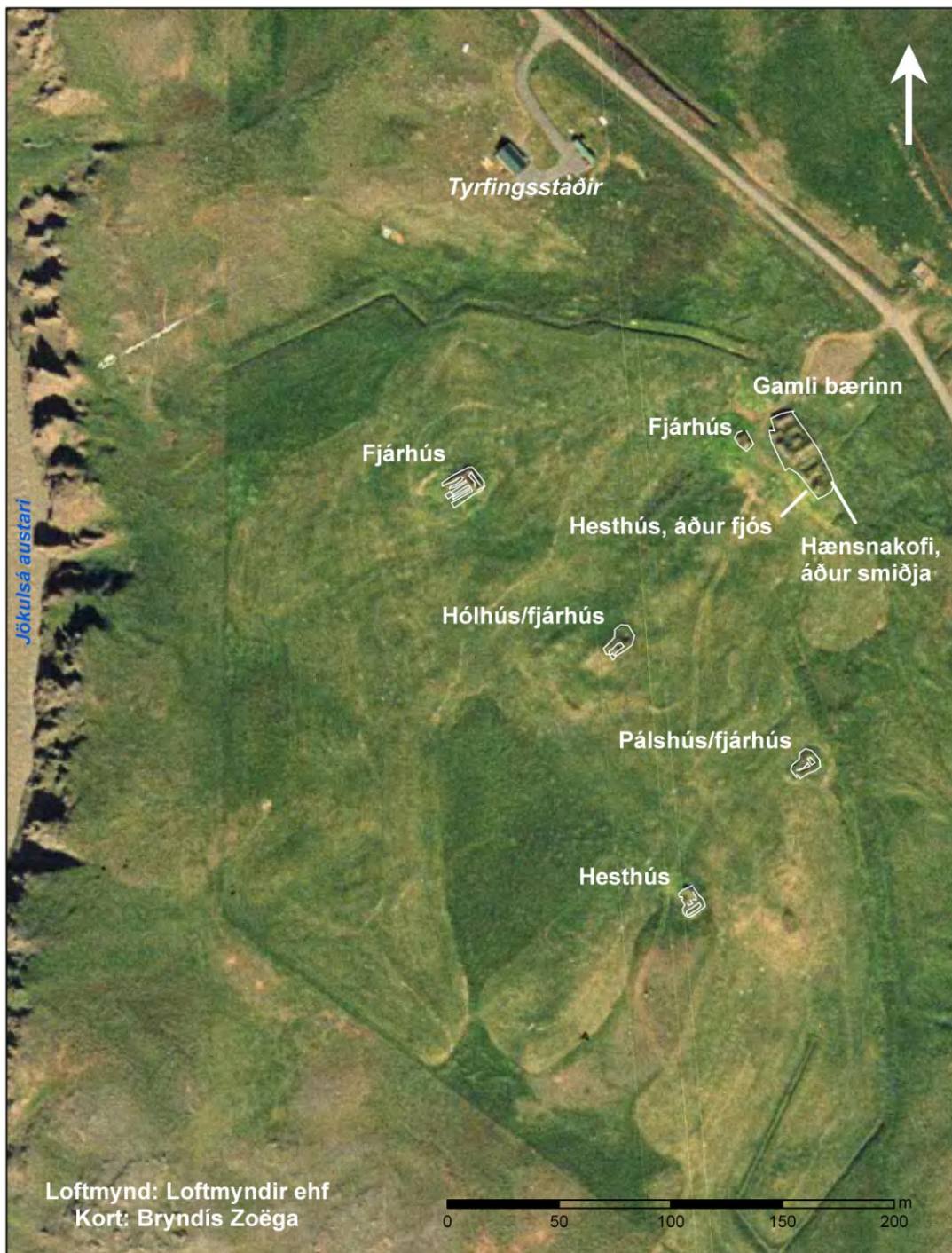
Tyrfingsstaðir voru bænda eign í leiguábúð og hafa því ýmsir búíð þar undanfarnar aldir.

Ábúendur á Tyrfingsstöðum frá 1898:

Helgi Guðnason og Sigurbjörg Jónsdóttir	1898-1899	Fóru búf. að Mælifellsá
Jóhann Jónsson, ókvæntur	1898-1899	Brá búí. R. bú s. st. 1900
Jón Sigurðsson, ókv.	1899-1900	Brá búí. R. bú í Grundarkoti
Jóhann Jónsson og Lilja Jóhannsdóttir	1900-1908	Jóhann brá búí. Dó árið 1909
Oddur Einarsson og rsk. Guðný Höskuldsd.	1908-1916	Oddur dó 7. nóv. 1915
Jón Guðmundsson og Margrét Jóhannsdóttir	1908-1910	Fóru búferl. að Stekkjarflötum

Haraldur Sigurðsson og Jóhanna Bergsdóttir	1911-1912	Br. búi. Fóru að Flatatungu
Magnús Magnússon og Kristín Kristjánsd.	1912-1917	Br. búi. R. bú í Borgargerði
Karl Hallgrímsson, ókv.	1914-1915	Fór búf. að Varmavatnshólum
Rögnvaldur Jónsson og Sigríður Árnadóttir	1916-1924	Fóru búf. að Ytri-Kotum
Guðný Höskuldsdóttir, ógift	1916-1922	Brá búi. Guðný dó 1. 06. 1929
Jóhann Eiríksson og m.h. Ólöf Jónsdóttir	1924-1928	Jóhann býr áfram
Jóhann Eiríksson og Freyja Ólafsdóttir	1928-1967	Jóh. dó 8. 05. 1970. F. dó 1982
Eiríkur Elíasson og rsk. Jórunn Hrólfsdóttir	1941-1944	Fóru búf. að Eyvindarst. Eyj.
Jóhannes Jónsson og Kristín F. Jóhannsd.	1961-1966	Jóhannes dó 11.01. 1966
Kristín F. Jóhannsdóttir, ekkja	1966-1967	Býr áfram
Ólafur Þorsteinsson og Kristín F. Jóhannsd.	1967-1969	Fóru til Sauðárkróks.

Afstöðumynd húsa á Tyrfingsstöðum



Heimildaskrá

Prentaðar heimildir:

Árni Magnússon og Páll Vídalín, *Jarðabók IX*, Kaupmannahöfn: Hið íslenska fræðafélag í Kaupmannahöfn 1930.

Íslenskt fornbréfasafn VI, 1245-1491, Reykjavík: Hið íslenska bókmenntafélag 1900-1904.

Jarða-og búendatal í Skagafjarðarsýslu 1781-1958 II, Sögufélag Skagfirðinga, 3. hefti, 1949-1959.

Katrín Gunnarsdóttir, *Villinganesvirkjun, mat á umhverfisáhrifum*, Byggðasafn Skagfirðinga, október 1999.

Óprentaðar heimildir (fengnar frá Héraðsskjalasafni Skagfirðinga):

Fasteignamatsnefnd: Úttekt á Tyrfingsstöðum dags. 15/5 1966.

Landamerkjabréf, dags. 15 maí 1883, um merkin milli Tyrfingsstaða og Keldulands.

Úttektir úr Akrahreppi 1843-1879.

Úttektir úr Akrahreppi 1880-1896.

Virðingabók Brunabótafélags Íslands, Akrahreppur 1958-1987, úttekt 13.

Örnefnaskrá Akrahrepps II, skrásett af Rósmundi G. Ingvarssyni.

Munnlegar heimildir:

Viðtal við Kristínu F. Jóhannsdóttur, 2. mars 2007.

Ljósmyndir og uppdrættir:

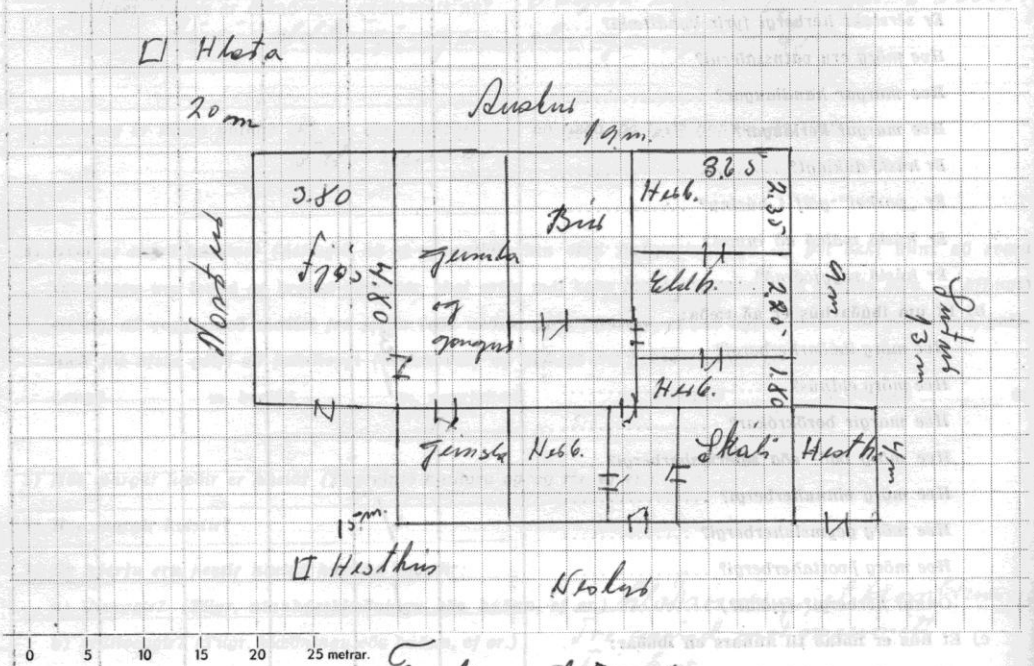
Myndir fengnar úr fórum Kristínar F. Jóhannsdóttur.

Uppdráttur af Tyrfingsstöðum; Brunabótafélag Íslands: Virðingabók Akrahrepps 1958-1987, skýrsla 13.

Fylgiskjöl

12) Álitid þér húsið eða einhverja innréttingu í því óvenjulega vandaða eða verðmæta, þannig að uppbygging þess eftir bruna hlýti að verða kostnaðarsamari en annarra húsa yfirleitt, — sömu stærðar og notkunar? Ef svo er, gjörð svo vel að skýra það.

13) Hvaða hús eru innan 50 m fjarlægðar? Gerið hér rissmynd, sem sýni afstöðu húsanna nokkurn veginn og fjarlægð þeirra hvers um sig frá hinu virta húsi og merkið þau þannig, að notkun þeirra skiljist af því:



Tilfingsstöðum 16/19 - 1960
 Jóhann Guðriðsson fjölski Fjölski Björn Sigtryggsson
 (Nöfn eiganda eða ábúanda og matsmanna).

ÚTFYLLIST AF MATSMÖNNUM

MATSGERÐ

Við undirritaðir dómkvaddir matsmenn höfum virt framangreint hús til brunabóta hjá Samvinnutryggingum g.t. samkvæmt settum reglum fyrir kr. 150,000.-

Tilfingsstöðum 16/19 1960
 Björn Sigtryggsson matsmaður. fjölski Fjölski matsmaður.

Úttektir á Tyrfingsstöðum Úttektir úr Akrahreppi 1843-1879.

Ár 1878 þann 14. júní vorum við undirritaðir til staðar á Tyrfingsstöðum að úttaka þau hús er hálfri nefndri jörðu fylgja og álag á þau að gjöra, þá erfingjar Önnu Stefánsdóttur afhenda, en Ólafur Jónsson viðtekur og komu húsin þannig fyrir.

1. Baðstofa á lengd 5 ál. á breidd 4 ál. 18 þuml. á hæð, 4 ál. 6 þuml. með einlægum lausholtum, 4 stk. aðeins til beggja hliða. 2 sperrur en önnur með langbita, 4 langbönd á annarri hlið en 5 á hinni með reisifjöl lítt fúinni, mikið til þiljuð til hliða, alþiljuð í gólfi, með 3 rúmsumgjörðum, 15 fjalir á skilrúmi og hurð fyrir með klýnku. Tveir 4ra rúðu gluggar á suðurhlið, báðir brostnir með nokkuð fúnum trogum og umgjörðum, þaki lélegu.

Gjörast álag 5 kr.

2. Búrhús vestur af eldhúsi á lengd 4 ál. á breidd 3 ál. 10 þuml. á hæð 3 al. 9 þuml. með 2 bilum og 2 stoðum undir fremri bita, einauknum ás, 4 máttarraptar á báðum hliðum. Að öðruleyti þver og langrept, mikið fúíð, og tveir langraptar brotnir. Veggir stæðilegir. Hurð á járnum við stafi og 2 spýtur yfir gangi.

Gjörast álag 4 kr.

3. Eldhús austur af búi á lengd 4 ál. á breidd 4 ál. á hæð 4 ál. 2 bitar hvor uppaf öðrum, stittur á milli. Auknir hliðarásar, einn á hvorri hlið og 2 mæniásar auknir. Að öðruleyti þverrept, brúklegu þaki.

Gjörast álag 2 kr.

4. Göng frá eldhúsdryum, lengd 3 ál. 12 þuml. Breidd 1 ál. 6 þuml. og tilhlýðilegri hæð, með stæðilegum veggjum en óréttum við og brotið inn.

Gjörast álag 1 kr.

5. Göng frá baðstofugöngum og til eldhúsganga á lengd 3 ál. 15 þuml. á breidd 4 ál. 6 þuml. á hæð 4 ál. með einum mæniás þver og langrept. Nokkuð fúíð

Álag 50 aurar.

6. Göng frá eldhúsgöngum til bæjardyra, á lengd 1 ál. 12 þuml. á breidd eins, á hæð 3 ál. 8 þuml. með einni spýtu yfir, nýrri skellihurð á járnum við stafi.

Álag 50 aurar.

7. Bæjardyr frá göngum til útidyra, á lengd 8 ál. á breidd 2 ál. 11 þuml. á hæð 4 ál. 9 þuml. með 8 stoðum til beggja hliða, einlægum lausholtum, 4 bitum, 4 sperrum, þver og langrept, lítt fúíð, með gisnu slagþili, vindskeiðalaus og hurð á járnum með loku og klýnku. Veggir stæðilegir. Þak ónýtt.

Álag 1 kr.

8. Skáli á lengd 5,5 ál. breidd 3 ál. 13 þuml. hæð 5 ál. 6 þuml. með 6 stoðum til beggja hliða, 3 bitum, 3 sperrum með hálfum einlægum lausholtum, 4 langböndum á hvorri hlið,

2 mænitróðum, þverrept með gisnu fjalaárepti, töluvert fúnu, gisnu slagþili með vindskeiðum. Einn 2ja rúðu gluggi, skrálæst hurð á járnum, þver og langreptur gangur. Húsið er snarað til norðurs og austurstafn genginn inn.

Álag 12 kr.

9. Austurhlið af fjósi yfir þrjár kýr með nógu stórum básum, þremur stoðum undir mæniás og tveimur stoðum undir hliðarás. Vantar stoð undir mæniás við stafn og svo vantar stoð undir báða enda á hliðarás. Þverrept með fúnunum við og viðarlaust yfir hálfum ysta bás, dyragangur með ónýtu árepti og brotnu. 2 hurðir á járnum við stafi, stafnar stæðilegir en austurveggur nokkuð skekkur.

Álag 8 kr.

Er þá heila jarðarhúsa álag 34 kr.

Þess ber að geta að þó að öll göng og bæjardyr séu hér talin í úttektinni er ekki lagt á þau nema hálf álag. Þau sömu göng og bæjardyr fylgja báðum pörtum jarðarinnar.

Þessari úttektargjörð til staðfestu sama stað, ár og dag sem upphaflega greinir.

Úttektarmenn Jón Gíslason, Þorgils Þorgilsson.

Úr úttektum úr Akrahreppi 1880-1896.

Úttekt á hálfum Tyrfingsstöðum.

Ár 1881 hinn 15. júlí vorum við undirritaðir til staðar á jörðinni eftir ósk hlutaðeigandi erfingjar Gísla sál Stefánssonar á Flatatungu til að úttaka þau hús er fylgja nefndri jörð og álag á þau að gjöra.

1. Baðstofuendi austari á lengd 5 ál. á breidd 4 ál. 18 þ. Á hæð 4 ál. 6 þ. 4 stoðum til beggja hliða, einlægum lausholtum, einum albíta, tveimur sperrum, einum skammbíta. Einar sperrur með skammbíta og tilheyrandi stoðum fylgja báðum endunum. 4 langbönd á hverri hlið og þéttlögð reisifjöl yfir af nýlegum stífum. 1 borð lagt yfir mæni. Einn fjöggra rúðu gluggi, einn tveggja rúðu gluggi.

Grindin í baðstofunni er lítið eitt snöruð til vesturs. Veggir stæðilegir. Þak ekki vel gott.

Gjörist álag 7 kr.

2. Búrhús á lengd 4 ál. 12 þ. á breidd, 5 ál. á hæð 3 ál. 12. Yfir inngangi er lélegur viður og hurð á járnum við stafn með einlægum mæniás. Að öðruleyti þver og langrept með allgóðum við. Veggir stæðilegir. Þak brúklegt.

Álag 4 kr.

3. Eldhús á lengd 4 ál. á breidd 4 ál. á hæð 4 ál. með 4 bitum, 8 dvergum, 2 hliðarásum auknum, 2 mæniásum. Húsið er með nægilegum og góðum við. Veggir góðir. Þak brunnið. Yfir dyrum er eitt dyratré.

Álag 3 kr.

4. Göng frá eldhúsinu á lengd 3 ál. 12 þ. á breidd 1 ál. 6 þ. og tilhlýðilegri hæð, með stæðilegum veggjum en lélegum við.
Álag 1 kr. 50 aurar.
5. Göng frá baðstofugöngum til eldhúsgangna á lengd 3 ál. 15 þ. á breidd 4 ál. 6 þ. á hæð 4 ál. með 1 mæni, þver og langrept með skefti. Hurð á járnum við stafi.
Álag 1 kr.
6. Göng frá eldhúsdryum til bæjardyra á lengd 1 ál. 2 þ. á breidd 1 ál. 2 þ. á hæð 3 ál. 8 þ. Veggir góðir. Þak og veggir að göngunum yfir það heila er fremur gott.
Álag 1 kr.
7. Skáli norður úr bæjardryum þilstafnalaus. Á lengd 7 ál. á breidd 4 ál. 12 þ. á hæð 4 ál. 2 stoðum undir einum bita og einum dverg og auknum mæniás, 10 máttarröptum og nokkru langrepti og smárepti gömlu og lélegu. Yfir inngangi eru 2 lausholt með 2 stoðum undir og þéttlögðu þverrepti yfir hurð á járnum við dyrastafi. Veggir umhverfis stæðilegir, nema partur af norðurvegg innslútandi. Þak hrjálegt.
Álag 7 kr.
8. Bæjardyr á lengd 8 ál. á breidd 2 ál. 11 þ. á hæð 4 ál. 9 þ. með 8 stoðum til beggja hliða, einlægum lausholtum, 4 bitum, 4 sperrum, þver og langrept, viðir lítið fúnir með gisnu slagþili vindskeiðalaus og hurð á járnum með loku og klínku. Veggir stæðilegir. Þak brúklegt.
Álag 1 kr. 50 aurar.
9. Fjóshlið vestari yfir 3 kýr og kálf, með 4 flórstoðum, undir einlægum mæniás, þremur hliðarásstoðum undir auknum hliðarás, með 21 máttarrapta, þverrept yfir flór af lélegum við. Viðir yfir það heila heldur farnir að meirna af fúa. Þessari hlið af fjósinu fylgir ytri hurð, á járnum við stafi og dyratré. Yfir inngangi er lítið eitt af lélegu smárepti. Veggir stæðilegir, þak brúklegt.
Álag 6 kr.

Þess ber að geta að þó að öll göng og bæjardyr séu hér talin í úttektinni er ekki tekt á þeim nema hálf þær sömu göng og bæjardyr fylgja báðum pörtum jarðarinnar. Heildarálagið er 32 kr.

Er svo þessari úttektargjörð lokið
Gísli Þorláksson, J Jónsson
Vegna jarðeiganda Péturs Jónsson

Úttekt á Tyrfingsstöðum

Ár 1883, dag. 21. maí, vorum við undirskrifaðir til staðar á Tyrfingsstöðum að úttaka hér jarðarhús, þá bóndinn Jónas Jónasson og ekkja Björg Ólafsdóttir burtviku af sínum ½ jarðarinnar hvort, en bóndinn Sigfús Dagsson viðtekur allri jörðinni.

1. Baðstofa á lengd 10 ál. breidd 4 ál. 18 þ. hæð 4 ál. 6 þ. með 10 stoðum til beggja hliða einauknum lausholtum, 5 höggsperrum, 2 albitum til stafnar og 2 skammbitum, með 4um auknum langböndum á hverri hlið. Í austurenda er að mestu þéttlögð og einlæg reisifjöl, en í vesturenda er hún þéttlögð en víða aukin reisifjöl. Á suðurhlið eru fjórir gluggar, þrír fagra rúðu og einn 2ja rúðu við léleg gluggatrog og 6 rúður brotnar. Fyrir inngang hússins eru 2 hurðir á járnum við dyrastafi. Í vesturenda fylgja 3 rúmsumgjörðir með þiljamyndum í kring og fjalir á gólfi fyrir stafnrúnum að næstu stoðum. Veggir gamlir og moldrunnir. Þak brunnið og óslétt.

Gjöríst álag 22.

2. Göng frá baðstofugöngum til eldhúsgangna á lengd 3 ál. 15 þ. á breidd 4 ál. 6 þ. hæð 4 ál. með einlægum mæniás. Þver og langrept af nokkuð fúnum við og 2 raptar brotnir.

Álag 4.

3. Göng frá eldhúsgöngum til bæjardyra á lengd 1 ál. 12 þ. á breidd 1,5 ál. hæð 1 ál. 8 þ. með einni spýtu yfir. Skellihurð á járnum við stafi. Veggir umhverfis í göngum eru gamlir en ei óstæðilegir. Þak lélegt.

Álag 2.

4. Bæjardyr frá göngunum til útidyra á lengd 8 ál. breidd 2 ál. 11 þ. hæð 4 ál. 9 þ. með 8 stoðum til beggja hliða, einlægum lausholtum, 4 bitum, 4 sperrum, þver og langrept, lítið fúíð, með gisnu slagþili vindskeiðalaus. Hurð á járnum með loka og klínku. Veggir stæðilegir. Þak brúklegt.

Gjöríst álag 4.

5. Eldhús austur af búri, á lengd 8 ál. breidd 4 ál. hæð 4 ál. Tvennir bitar hverjir uppaf öðrum og dvergstúfar á milli. Auknir hliðarásar og 2 mænir. Ásar auknir. Að öðruleyti þver og langrept af brúklegum við. Veggir allgóðir. Þak brunnið.

Gjöríst álag 7.

6. Búrhús vesturaf eldhúsi á lengd 7 ál. á breidd 3 ál. 10 þ. á hæð 3 ál. 9 þ. með 2 bitum og 2 stoðum undir fremri bita. Einauknum ás, 4 máttarröptum á báðum hliðum. Að öðruleyti þver og langrept. Viðir mikið fúnir, hurð á járnum við stafi og 2 spýtur yfir inngangi. Veggir stæðilegir. Þak gott.

Gjöríst álag 9.

7. Búrhús austur af bæjargöngum á lengd 4 ál. 12 þ. á breidd 5 ál. á hæð 3 ál. 12 þ. Yfir inngangi er lélegur viður og hurð á járnum við dyrastafi með einlægum mæniás. Að öðruleyti þver og langrept með allgóðum við. Veggir og þak gott.

Gjöríst álag 5.

8. Skáli að sunnan við bæjardyr á lengd 5,5 ál. breidd 3 ál. 13 þ. hæð 5 ál. 6 þ. með 6 stoðum til beggja hliða, 3 bitum, þremur sperrum með hálfum einlægum lausholtum, fjórum langböndum, (vantar eitt, annað brotið), á hverri hlið, 2 mænitróðum, þverrept með gisnu fjalaárepti og nokkuð fúnu. Með gisnu slagþili og vindskeiðum. Einn 2ja rúðu gluggi. Skrálæst hurð á járnum. Langreptur inngangur. Húsið er snúið til vesturs og austurstafn innsiginn. Veggir að öðruleyti stæðilegir. Þak brúklegt. Gjöríst álag 17 .

9. Skáli að norðan við bæjardyr þilstafnslaus, á lengd 7 ál. á breidd 4 ál. 12 þ. á hæð 4 ál með 2 stoðum undir einum bita og einum dverg á, og auknum mæniás, með 10 máttarröptum og nokkru langrepti og smárepti, gömlu og lélegu. Yfir inngangi eru 2 lausholt með 2 stoðum undir og þéttlögðu þverrepti yfir. Hurð á járnum við dyrastafi. Veggir umhverfis stæðilegir nema partar af norðurvegg innslútandi. Þak hrjálegt. Álag 9.

10. Fjós, austurhlið yfir 3 kýr með nógu stórum básum, 3 stoðum undir mæniás og 3 stoðum undir hliðarás, einlægir báðir ásarnir, með 14 máttarröptum og að hálfu leyti yfir flór sem er að mestu þverrept. Viðir gamlir og nokkuð fúnir. Veggir góðir og þak eins. Fyrir dyrum er léleg hurð á járnum við stafi. Rangalir þver og langreptir. Gjöríst álag 3 .

11. Fjós, vesturhlið, yfir 3 kýr og kálf, með 4 flórstæðum, einlægum mæniás og 3 hliðarásstoðum og stittur. Aukin hliðarás með 18 máttarröptum á hlið og að hálfu leyti yfir flór. Fyrir útidyrum er hurð á járnum við dyrastafi. Veggir góðir nema skot í norðurstafni. Þak brúklegt. Gjöríst álag 2.50.

12. Fjárhúskró, syðri króin á ytra húsi, niður á velli, fram að garðahöfði, var áður lögð til yfir annað kvildið, en þar það var er þá tekið út sem önnur jarðarhús og tekst eigi heldur en út öðruvísi en svona lýsing að kró þessi er jarðareiganda eign, en fyrir liðna brúkun svarar fráfarandi ekkja þóknun til viðtakanda.

Heildarálag jarðarinnar 84 kr. 50. Er svo þessari úttektargjörð lokið.
Gísli Þorláksson, J. Jónsson

Viðtakandi: Sigfús Dagsson
Fráfarendur: Björg Ólafsdóttir, Jónas Jónasson

Virðingabók Brunabótafélags Íslands, Akrahreppur 1958-1987, skýrsla 13.

Þáverandi eigandi var Jóhann Eiríksson og var eignin sem metin var, bærinn og áfast fjós fyrir 4 kýr.

Endurmat.

Óskað eftir endurmati vegna uppbyggingar á baðstofu, búi, eldhúsi, geymslu, gangi og fjósi.

Húsið er notað til íbúðar.

Ein hæð

Útveggir eru hlaðnir úr grjóti, klömbrum og streng

Milliveggir eru trégrind með masónítt

Neðsta gólf er úr timbri.

Þak úr timbri og járn og torf yst.

Spennureist.

Hitaeinangrað með torfveggjum, trégrind og masónítt.

4 íbúðarherbergi

1 eldhús

4 geymsluherbergi

1 aukaherbergi.

Uppdráttur fylgir.

Virðing gerð 16/9 1960. Virt fyrir 150,000

Nöfn matsmanna: Gísli Jónsson og Björn Sigtryggsson.

Rannsóknaskýrslur Byggðasafns Skagafirðinga:

- 1 **Villinganesvirkjun** – Mat á umhverfisáhrifum. Fornleifaskráning í hluta lands Tyrfringsstaða, Keldulands, Stekkjarflata og Villinganess. Katrín Gunnarsdóttir september 1999.
- 2 **Hof í Hjaltadal** – Fornleifaskráning. Katrín Gunnarsdóttir apríl 2000.
- 3 **Hólar í Hjaltadal** - Fornleifaskráning. Katrín Gunnarsdóttir apríl 2000.
- 4 **Steinsstaðir í Tungusveit** - Fornleifaskráning. Katrín Gunnarsdóttir júní 2000.
- 5 **Grafarós og Hofsós** - Fornleifaskráning. Katrín Gunnarsdóttir febrúar 2001.
- 6 **Víðimelur í Skagafirði** - Fornleifaskráning. Katrín Gunnarsdóttir júní 2001.
- 7 **Reykjarhóll í Skagafirði**. Fornleifaskráning vegna frístundabyggðar. Katrín Gunnarsdóttir mars 2002.
- 8 **Fornleifaskráning vegna vegagerðar í landi Hnausa, Bjarnastaða, Másstaða og Hjallalands í Vatnsdal**. Ragnheiður Traustadóttir, Rína Knútsdóttir Tetzschner, Sigríður Sigurðardóttir maí 2002.
- 9 **Fornleifaskráning á Hveravöllum** vegna deiliskipulags. Guðný Zoëga ágúst 2002.
- 10 **Fyrri hluti fornleifaskráningar fyrir Vestmanneyjar**. Katrín Gunnarsdóttir, Sigríður Sigurðardóttir desember 2002.
- 11 **Glaumbær**. Fornleifaskráning vegna deiliskipulags fyrir umhverfi prestsbústaðar, kirkju og safns auk aðalskipulagsskyldra minja utan þess svæðis í Glaumba I og II. Sigríður Sigurðardóttir febrúar 2003.
- 12 **Rannsókn á torf- og grjóthléðsluleifum í Skagafirði**. Anna Björg Bjarnadóttir og Sigríður Sigurðardóttir, 2002.
- 13 **Höfði á Höfðaströnd**. Fornleifaskráning fyrir skipulagsvinnu vegna sumarbústaðar í Höfðagerðislandi og fyrir aðalskipulag. Katrín Gunnarsdóttir, Sigríður Sigurðardóttir júlí 2003.
- 14 **Hátún og Mikligarður**. Fornleifaskráning fyrir aðalskipulag. Sigríður Sigurðardóttir júlí 2003.
- 15 **Sýðra-Skörðugil**. Fornleifaskráning fyrir aðalskipulag. Sigríður Sigurðardóttir júlí 2003.
- 16 **Fornleifaskráning vegna umhverfismats snjóflóðavarna í Neskaupstað**. Guðný Zoëga júlí 2003.
- 17 **Fornleifaskráning vegna vegagerðar í landi Hvamms, Eyjófsstaða, Bakka og Hofs í Vatnsdal**. Katrín Gunnarsdóttir, Sigríður Sigurðardóttir ágúst 2003.
- 18 **Kirkjugarður í Keldudal Hegranesi**. Drög að skýrslu. Guðný Zoëga. Þór Hjaltalín september 2003.
- 19 **Fornleifaskráning fyrir aðalskipulag. Varmahlíð, Reykjarhóll með Barði, Brún og Laugarbrekku. Einnig Hof, Fagrihvoll og Reykjarhólssel í Brekkulandi**. Katrín Gunnarsdóttir, Sigríður Sigurðardóttir nóvember 2003.
- 20 **Fornleifakönnun vegna vegagerðar í Reyðarfirði og Fáskrúðfirði**. Guðný Zoëga október 2003.
- 21 **Fornleifaskráning fyrir aðalskipulag. Áshildarholt**. Sigríður Sigurðardóttir nóvember 2003.
- 22 **Fornleifaskráning fyrir aðalskipulag. Kimbastaðir, Messuholt og Lyngholt**. Sigríður Sigurðardóttir desember 2003.
- 23 **Fornleifaskráning fyrir aðalskipulag: Sjávarborg, Tjarnir, Lambagerði, Skógarbakki, Grænhóll**. Sigríður Sigurðardóttir desember 2003.
- 24 **Fornleifaskráning fyrir aðalskipulag. Borgargerði**. Sigríður Sigurðardóttir desember 2003.
- 25 **Fornleifaskráning fyrir aðalskipulag. Brennigerði**. Sigríður Sigurðardóttir desember 2003.
- 26 **Fornleifaskráning fyrir aðalskipulag. Gil, Tröð og Bergsstaði**. Sigríður Sigurðardóttir desember 2003.
- 27 **Fornleifaskráning vegna aðal- og deiliskipulags í Fjarðabyggð**. Guðný Zoëga, Ragnheiður Traustadóttir, Anna Rut Guðmundsdóttir og Bryndís Zoëga janúar 2004.
- 28 **Fornleifaskráning vegna aðalskipulags í Fjarðabyggð**. Svæðisskráning. Guðný Zoëga. Ragnheiður Traustadóttir janúar 2004.
- 29 **Fornleifaskráning vegna aðalskipulags Breiðdalsvíkur**. Guðný Zoëga, Bryndís Zoëga, Anna Rut Guðmundsdóttir, janúar 2004.
- 30 **Fornleifaskráning vegna deiliskipulags á Þingeyrum**. Guðný Zoëga, mars 2004.
- 31 **Fornleifaskráning vegna deiliskipulags í Skálmarbæ**. Ragnheiður Traustadóttir, Anna Rut Guðmundsdóttir, maí 2004.
- 32 **Fornleifaskráning vegna deiliskipulags í Arnarneslandi**. Ragnheiður Traustadóttir og Anna Rut Guðmundsdóttir, maí 2004.

- 33 **Greining mannabeina úr kirkjugarðinum í Keldudal, Hegranesi**. Framvinduskýrsla. Guðný Zoëga, september 2004.
- 34 **Hallormsstaður og nágrenni**. Fornleifaskráning. Guðný Zoëga, nóvember 2004.
- 35 **Hálsþorp í Djúpavogshreppi**. Fornleifaskráning. Guðný Zoëga, nóvember 2004.
- 36 **Neðri-Ás í Hjaltadal**. Fornleifaskráning vegna deiliskipulags. Bryndís Zoëga, Guðný Zoëga desember 2004.
- 37 **Vopnafjörður**. Heimildaskráning vegna væntanlegra vegfrankvæmda. Bryndís Zoëga, Guðný Zoëga desember 2004.
- 38 **Fornleifaskráning vegna aðalskipulags á Langholti Skagafirði**. Grófgarfil, Brautarholt, Stóra-Seyla, Torfgarður, Ytra-Skörðugil I og II, Hallormsstaðir, Jaðar og Páfastaðir. Bryndís Zoëga, Guðný Zoëga desember 2004.
- 39 **Fornleifakönnun í landi Arnarness, Garðabæ**. Daniel Rhodes, Ragnheiður Traustadóttir október 2004.
- 40 **Fornleifaskráning vegna deiliskipulags á Urriðaholti í Garðabæ**. Ragnheiður Traustadóttir og Rína Knútsdóttir Tetzschner, febrúar 2005.
- 41 **Fornleifaskráning Vopnafjarðar, Svæðisskráning**. Bryndís Zoëga, Guðný Zoëga, maí 2005.
- 42 **Sauðá í Borgarsveit**. Fornleifaskráning vegna aðalskipulags. Guðmundur St. Sigurðarson, Guðný Zoëga, Katrín Gunnarsdóttir, Sigríður Sigurðardóttir, júní 2005.
- 43 **Steinsstaðir í Hafnarfirði /Hamarsbraut 17**. Fornleifaskráning vegna deiliskipulags. Auður Blöndal og Ragnheiður Traustadóttir, ágúst 2005.
- 44 **Fornleifaskráning vegna mats á umhverfisáhrifum vegagerðar í botni Hrutafjarðar**. Bryndís Zoëga, Guðný Zoëga og Sigríður Sigurðardóttir, október 2005.
- 45 **Greining mannabeina úr kirkjugarðinum í Keldudal, Hegranesi**. Framvinduskýrsla. Guðný Zoëga, september 2005.
- 46 **Fornleifakönnun vegna vegagerðar í Finnstungu, Bólstaðarhlíðarhreppi**. Guðný Zoëga, október 2005.
- 47 **Fornleifaskráning vegna mats á umhverfisáhrifum vegagerðar í Vopnafirði**. Guðný Zoëga, Bryndís Zoëga og Guðmundur St. Sigurðarson, desember 2005.
- 48 **Fornleifakönnun vegna vegagerðar í botni Hrutafjarðar**. Guðný Zoëga og Sigríður Sigurðardóttir, febrúar 2006.
- 49 **Fornleifaskráning Reynistaðar**. Guðmundur St. Sigurðarson, Bryndís Zoëga, Sigríður Sigurðardóttir og Guðný Zoëga, mars 2006.
- 50 **Fornleifaskráning Þingeyra**. Bryndís Zoëga, Guðmundur St. Sigurðarson, Sigríður Sigurðardóttir og Guðný Zoëga, september 2006.
- 51 **Fornleifaskráning á Langholti II**. Bryndís Zoëga, Guðmundur St. Sigurðarson, Guðný Zoëga, apríl 2006.
- 52 **Greining mannabeina af Vestdalseiði**. Guðný Zoëga, ágúst 2006.
- 53 **Fornleifaskráning vegna mats á umhverfisáhrifum vegagerðar við Hornafjarðarfljót**. Guðmundur St. Sigurðarson, Guðný Zoëga, Edda Linn Rise og Margrét Hallmundsdóttir, september 2006.
- 54 **Fornleifakönnun á Grenjadarstað í Aðaldal**. Guðný Zoëga, september 2006.
- 55 **Fornleifakönnun við Staðará, Skagafirði. Áfangaskýrsla**. Guðný Zoëga, september 2006.
- 56 **Who were the people of Keldudalur?** A status report on aDNA studies on skeletons from Keldudalur. Margrét Ásta Kristinsdóttir og Jørgen Dissing, september 2006.
- 57 **Fornleifaskráning Skálaness í Seyðisfirði. Áfangaskýrsla**. Bryndís Zoëga og Guðný Zoëga, desember 2006.
- 58 **Fornleifaskráning vegna mats á umhverfisáhrifum í Skógum í Fnjóskadal**. Bryndís Zoëga og Guðný Zoëga, desember 2006.
- 59 **Fornleifakönnun á Hvanneyri, Siglufirði**. Guðný Zoëga, desember 2006.
- 60 **Fornleifaskráning vegna deiliskipulags í Kirkjuhammi, Hvammstanga**. Bryndís Zoëga og Guðný Zoëga, janúar 2007.
- 61 **Fornleifaskráning vegna deiliskipulags í Skálmarbæ**. Bryndís Zoëga, Guðný Zoëga, febrúar 2007.
- 62 **Fornleifaskráning í Skagafirði: Stóragerði, Kolkúos, Brunnes, Bakki og Skaró**. Bryndís Zoëga og Guðný Zoëga, apríl 2007.
- 63 **Eyðibygð og afdalir Skagafjarðar I. Byggðasöguleg fornleifarannsókn**. Guðný Zoëga, maí, 2007.
- 64 **Fornleifaskráning Skálaness í Seyðisfirði**. Guðný Zoëga, Bryndís Zoëga, september 2007.
- 65 **Fornleifaskráning Blönduóssbæjar**. Bryndís Zoëga, Guðmundur St. Sigurðarson og Guðný Zoëga, nóvember 2007.
- 66 **Suðurgata 5 á Sauðárkróki, húsakönnun**. Bryndís Zoëga, Gísli Þór Ólafsson, Guðmundur St. Sigurðarson, Sigríður Sigurðardóttir og Unnar Ingvarsson, nóvember 2007.
- 67 **Tyrfringsstaðir í Akrahreppi, húsakönnun**. Bryndís Zoëga, Gísli Þór Ólafsson, Guðmundur St. Sigurðarson, Sigríður Sigurðardóttir og Unnar Ingvarsson.

