

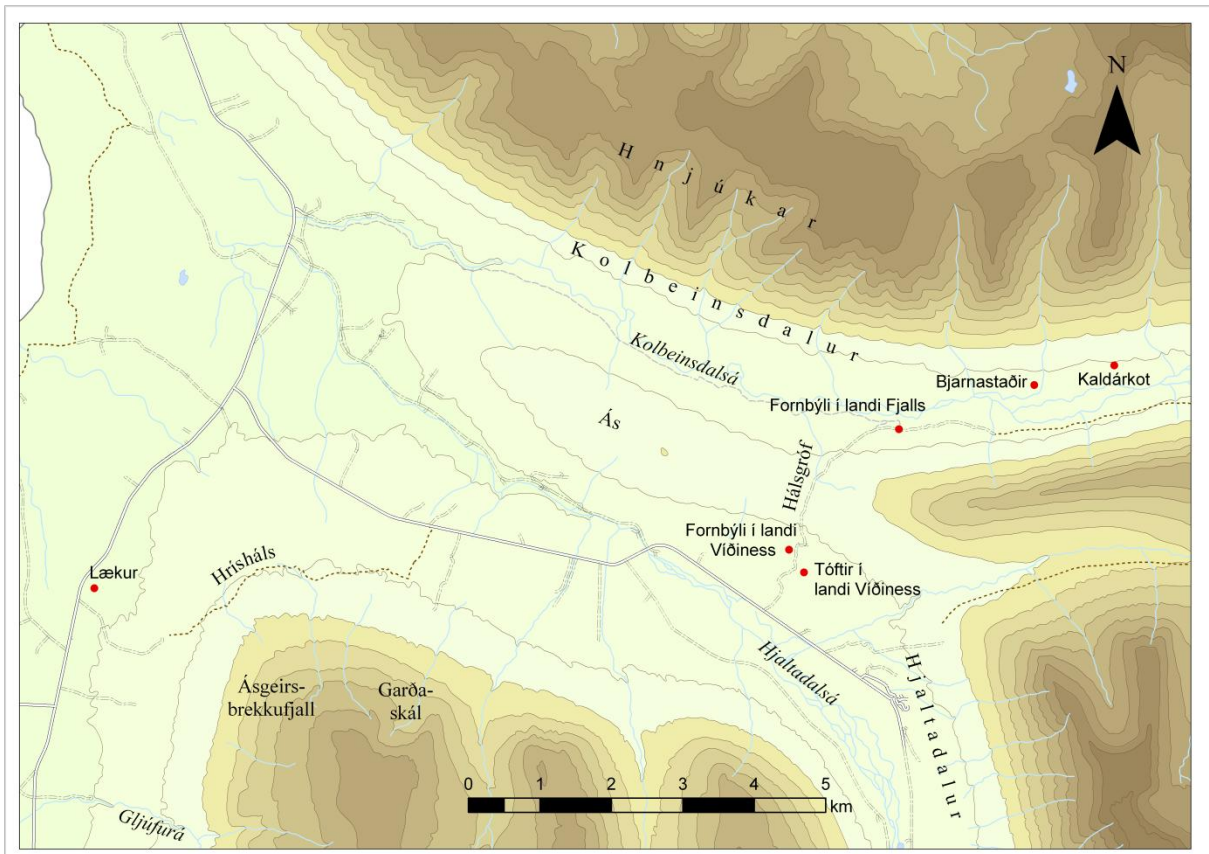
Guðný Zoëga

# Eyðibbyggð og afdalir Skagafjarðar IV - byggðasögurannsókn



## Efnisyfirlit

Inngangur .....	2
Bjarnastaðir í Kolbeinsdal.....	4
Kaldárkot.....	9
Lækur í Viðvíkursveit .....	12
Víðines í Hjaltadal .....	17
Fjall .....	21
Samantekt.....	25



Mynd 1. Yfirlitskort sem sýnir staðina sem skoðaðir voru. Kort. BZ.

## Inngangur

Síðastliðin 14 ár hefur farið fram ritun og útgáfa á byggðasögu Skagafjarðar. Nú eru komin út fimm bindi af átta í ritröðinni og skipar umfjöllun um forna byggð og byggðapróun þar stóran sess. Byggðasagan í samstarfi við Byggðasafn Skagfirðinga hefur staðið fyrir víðtækum fornleifarannsóknum í tengslum við ritun Byggðasögunnar og hafa nú alls um 40 staðir verið rannsakaðir fornleifafræðilega. Um er að ræða smærri fornleifarannsóknir í formi könnunarskurða en einnig hefur kjarnabor verið notaður til rannsókna þar sem það hefur hentað. Hluti minjanna hefur einnig verið mældur upp með nákvæmum gps mælingatækjum.

Tilgangur rannsókna er að ákvarða aldur, og þar sem mögulegt er, gerð minjanna, og á stöku stað hvort um minjar sé að ræða. Sumra staðanna er getið í heimildum eða munnmælum en sumir staðanna hafa komið í ljós við vettvangsferðir byggðasöguritarar.

Niðurstöður rannsókna hafa komið út í rannsóknaskýrsluröð Byggðasafnsins en einnig hefur verið fjallað ítarlega um þær í viðeigandi bindum Byggðasögunnar. Nú er unnið að sjötta bindinu þar sem Hólahreppur og Hofsós verða teknir fyrir.

Samstarfið hefur verið að mestu kostað af Byggðasögunni og Byggðasafninu en Menningarráð Norðurlands vestra hefur veitt nokkra styrki til þess og kunnum við þeim þakkir fyrir þann stuðning.

### **Aðferðarfræði**

Minjar voru mældar upp með Trimble Pro-Xr staðsetningartæki með um 50sm skekkju-mörkum. Hnitakerfi sem stuðst er við er Isn93.

Kjarnabor var notaður til að gera forkönnun á mögulegum mannvistarleifum bæði til að greina hvort um mannvistarleifar var að ræða og einnig sem fullnaðarkönnuna á aldri og eðli minja. Könnunarskurðir voru svo gerðir þar sem að mannvistarleifar komu fram í borkjörnum eða þar sem líklegt þótti að uppgröftur gæfi bestar niðurstöður.

Aldur minja var metinn út frá gjóskulögum. Þar sem gjóska liggur óhreyfð yfir mannvistarlögum má meta aldur leifanna út frá því. Gjóskulinsur sem oft finnast í torfi gefa einnig hugmynd um það hvenær torf kann að hafa verið tekið. Helstu gjóskulög sem finnast í Skagafirði eru:

**H3** – þykkt gulleitt forsögulegt gjóskulag

**LnL** – Landnámslagið tvískipt grænleitt gjóskulag féll um 870.

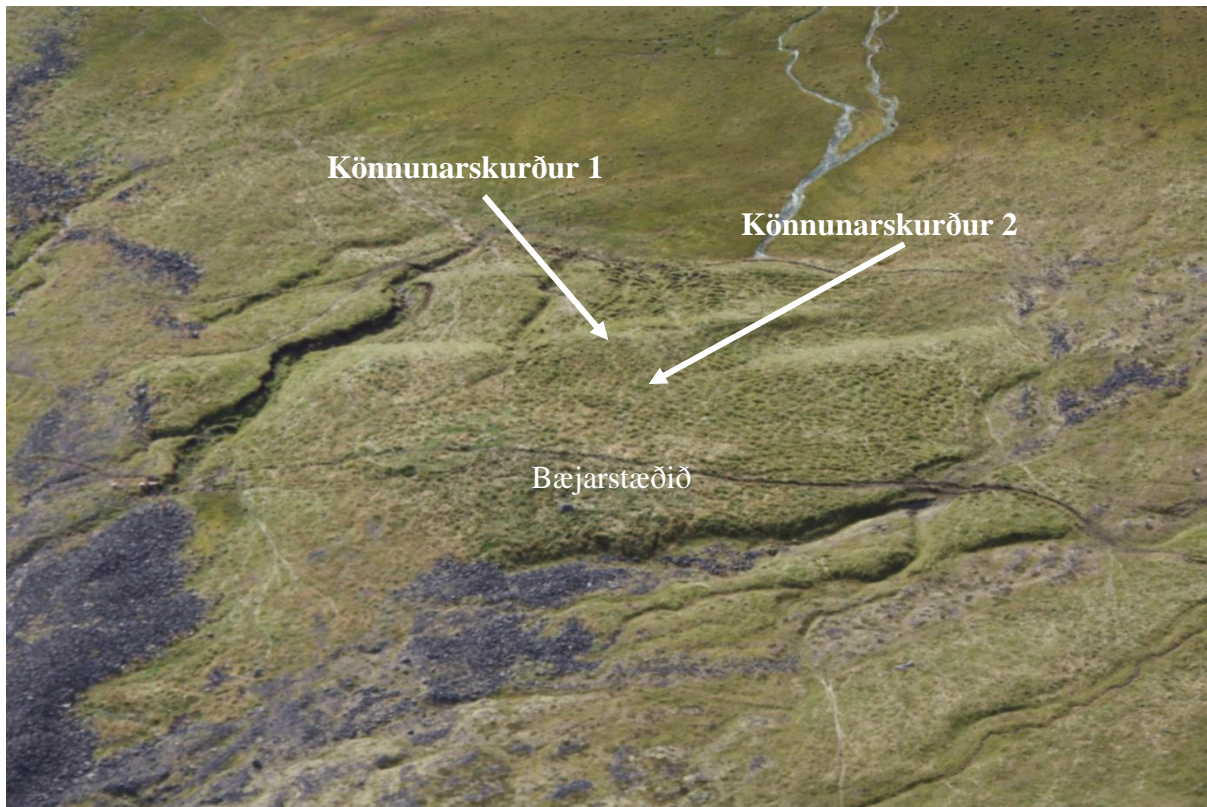
**Vj~1000** – lag úr Vatnajökli sem féll um 1000, blá- eða grænleitt

**H1104** – hvítt gjóskulag úr Heklu sem féll 1104

**H1300** – gráleitt gjóskulag úr Heklu sem féll um 1300

**H1766** – svart gjóskulag úr Heklu, rétt undir grasrót, féll 1766.

## Bjarnastaðir í Kolbeinsdal



Mynd 2. Horft til suðurs yfir bæjarstæðið á Bjarnastöðum. Tóftir eru allar mjög ógreinilegar en bæjarstæðið er grænna svæði fyrir miðri mynd. Skriður hafa fallið yfir það að hluta. Hringlaga garðlagið sem könnunarskurðirnir voru teknir í liggur sunnan og neðan bæjarstæðisins. Ljós. Hjalti Pálsson.

Bjarnastaða í Kolbeinsdal er fyrst getið í eignaskrá Hólastóls frá 1388.<sup>1</sup> Bærinn fór í eyði 1895. Bæjarstæðið liggur í 180m hæð yfir sjávarmáli, neðst í fjallsbrekku norðan og ofan Kolbeinsár. Vindáin rennur austan bæjarins og hefur hún valdið skriðuföllum á bæjarstæðinu eftir að bærinn fór í eyði. Stór hluti túnsins er nú horfinn undir grjótskriðu.

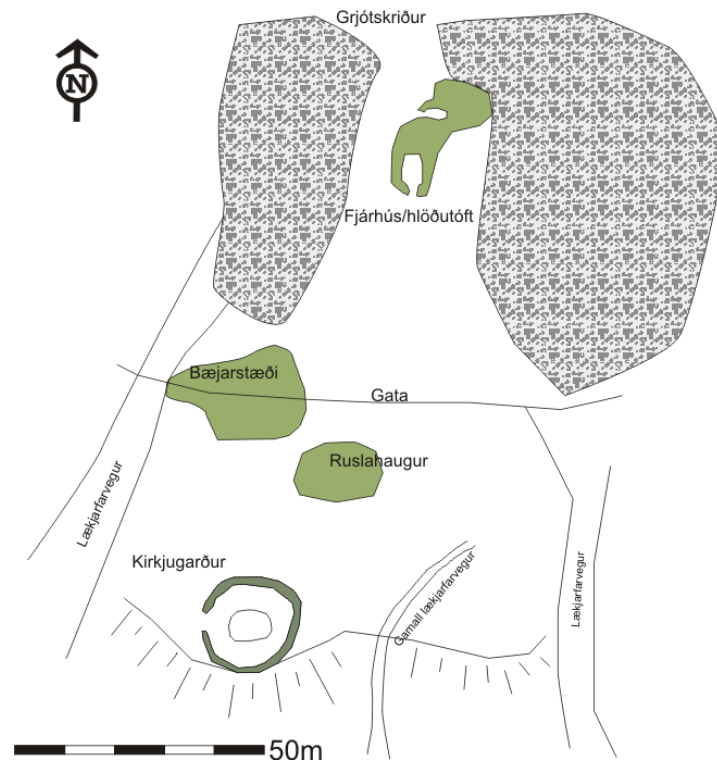
Sumarið 2009 var gerð fornleifakönnun á tveimur stöðum í landi Bjarnastaða. Annarsvegar á meintum kirkjugarði á bæjarstæði Bjarnastaða og hinsvegar fornbylinu Kaldárkoti í Bjarnastaðalandi.

Sumarið 2008 hafði farið fram fornleifakönnun á Bjarnastöðum í tengslum við rannsóknir á vegum Byggðasögu Skagafjarðar. Við rannsóknina kom í ljós hringlaga svæði sem að stærð og formi líktist fornum kirkjugarði. Engar heimildir eru hinsvegar til um kirkju eða kirkjugarð á Bjarnastöðum. Erfitt var að greina eiginlega veggir sem virtust mjög jarðsokknir og hlaupnir í þúfur. Borkjarnar sem teknir voru í útbrún hringsins gáfu til kynna að um væri að ræða hringlaga garðlag. Þvermál innan garðs hefur verið um 17m. Í garðinum miðjum var dálítil upphækkun en engin önnur merki bygginga sáust innan garðs. Tekinn var skurður syðst í garðinum og kom þar fram veggjahleðsla en ekki gafst tími til að rannsaka nánar hvort um kirkjugarð væri að ræða. Sumarið 2010 var skurðurinn stækkaður og annar skurður tekinn

<sup>1</sup> Íslenskt fornbréfasafn III 1262-1415. Kaupmannahöfn, 1896, bls. 410.

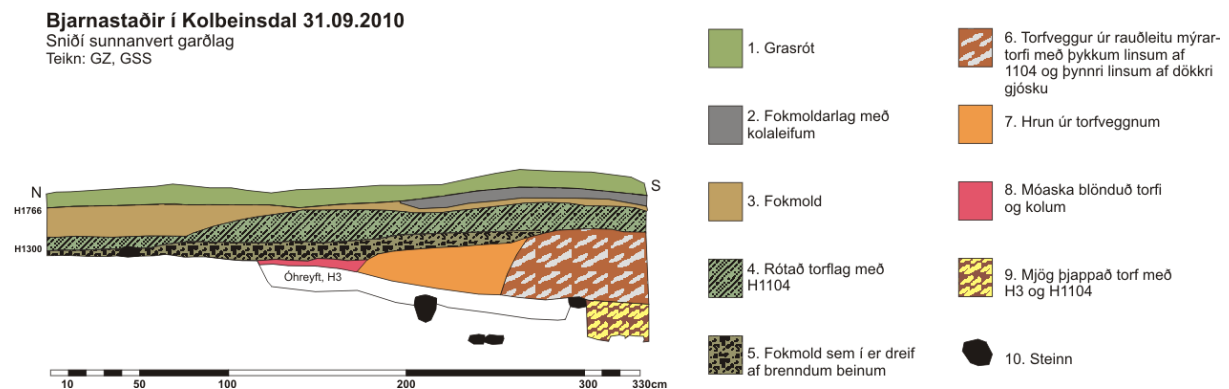


norðanvert á svæðinu. Grafir komu fram í nyrðri skurðinum sem staðfesti að um fornan grafreit væri að ræða.



Mynd 3. Yfirlistmynd sem sýnir legu minja á Bjarnastöðum.

### Skurður 1



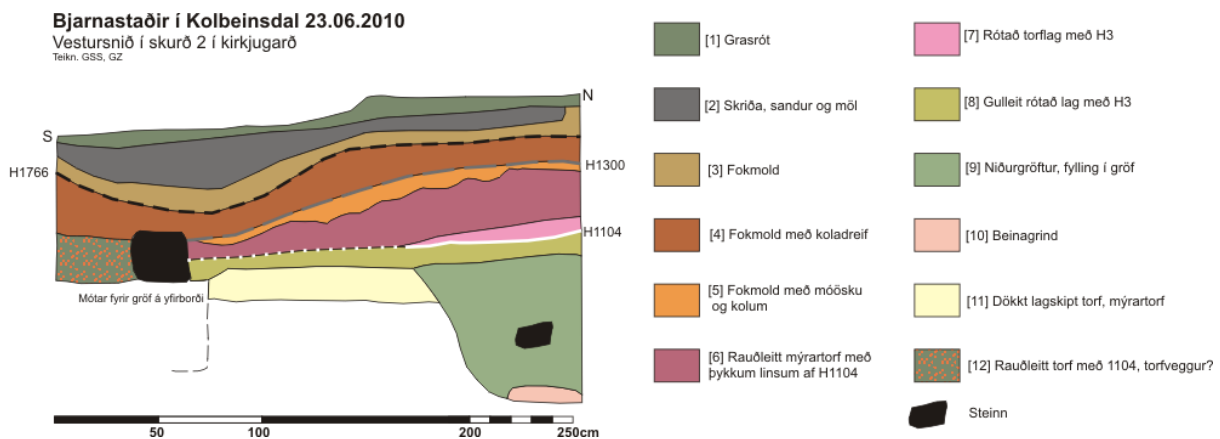
Skurðurinn var tekinn syðst í meintum kirkjugarðsvegg, fremst á brekkubrún. Hann var 3,3m langur og 0,7m breiður og lá norður-suður.

Í suðurenda skurðar, beint undir grástrót var um 8sm þykkt lag [2] sem virtist vera einhverskonar fok eða ruslag sem í var dálítið af kolum. Undir því var svo óhreyft

fokmoldarlag [3] sem var um 5-30sm þykkt, þykkast í norðurenda skurðar. Undir því lagi var rótað torflag [4] með samskonar torfi og í torfveggnum [6] og lá það nokkurn veginn jafnt í skurðinum. Vera kann að sléttað hafi verið úr garðinum eftir að hann var fallinn. Neðst í því lagi var svo grá gjóska, H1300, sem lá óhreyfð yfir öðrum jarðlögum í skurðinum en varð slitróttari í suðurenda þar sem torfveggurinn var þykkastur. Beint undir H1300 var slétt lag af mold [5] sem í var dálítið af brenndum beinum og flekkjum af H1104. Þetta moldarlag lá yfir hruni [7]úr torfveggnum. Torfveggurinn [6] lá nyrst í skurðinum um 80sm á breidd og 45sm á hæð. Undir honum var 30sm djúpur niðurgröftur [9] sem í var þétt torf með H1104 og H3 og með einfaldri steinaröð neðst. Torflagið líktist því einna helst að það hafi verið sett niður til að slétta undir torfvegginn. Torfveggurinn sjálfur var úr rauðleitu mýrartorfi sem í voru þykkar linsur af H1104. Veggurinn hefur hrunið inn eða til norðurs. Uppi við norður brún hrunsins er blandað lag með móösku kolum og rótuðu torfi [8].

**Túlkun:** Torfveggur hefur verið reistur eftir H1104 en hann hefur verið fallinn áður en að gjóskan frá 1300 féll. Vera kann að rótaða lagið sem lá undir 1300 hafi verið til að slétta úr svæðinu innan garðs eftir að hann var aflagður.

## Skurður 2



Skurður 2 var tekinn norðanvert rétt innan við mögulegan kirkjugarðsvegg. Skurðurinn var alls 2,5m að lengd og um 70sm að breidd. Hann lá norður-suður.

Undir grasrót [1] var um 10-40sm þykkt malar og sandlag, líklega skriða [2] úr hlíðinni ofan við. Lagið er þykkast sunnanvert í skurðinum en þar var nokkur lægð. Undir því var síðan fokmoldarlag [3] sem virðist óhreyft með öllu. Neðst í því var gjóskan H1766 en undir því í norðanverðum skurðinum var fokmoldarlag [4] sem í var dálítill koladreif. Neðst í því var gjóskan H1300. Undir því var annað fokmoldarlag [5] með nokkru af móösku og kolum. Undir því, nyrst í skurði, var svo lagskipt rauðleitt mýrartorf [6] með þykkum linsum af H1104. Neðan þess lags var H1104 óhreyft. Neðan þess var svo rótað jarðlag [7] með flekkjum af H3. Þar undir lá um 15sm þykkt gulleitt rótað lag [8] með miklu af H3. Neðan þess var svo dökkt lagskipt torf [11], líklega torf sem lagt hefur verið í garðinn til að slétta úr honum. Útlínur tveggja grafa komu fram á yfirborði þessa lags. Í norðurenda skurðar kom

yfirborð grafar [9]. Alls komu fram 80sm af breidd grafarinnar og hefur hún legið austur-vestur. Fyllingin var fjarlægð úr gröfinni og komu fram leifar beinagrindar á 70sm dýpi. Sást í neðri hluta mjaðmabeina, spjaldhrygg og leggjabein. Leggjabein voru ágætlega farin en mjaðmabein voru verr farin. Í botni suðurenda skurðar var stór steinn og sunnan hans



Mynd 4. Horft ofan í gröfina sem fannst nyrst í skurði 2. Þar sér í efri hluta lærleggja og mjaðmabein. Ljósm. GZ.

rauðleitt mýrartorf [12] með H1104. Ekki var grafið niður í þetta torflag ef um vegg byggingar skyldi vera að ræða. Undir steininum og ofan í lag [11] var svo greinilegur niðurgröftur, sambærilegur við gröfina sem könnuð var.

#### *Túlkun:*

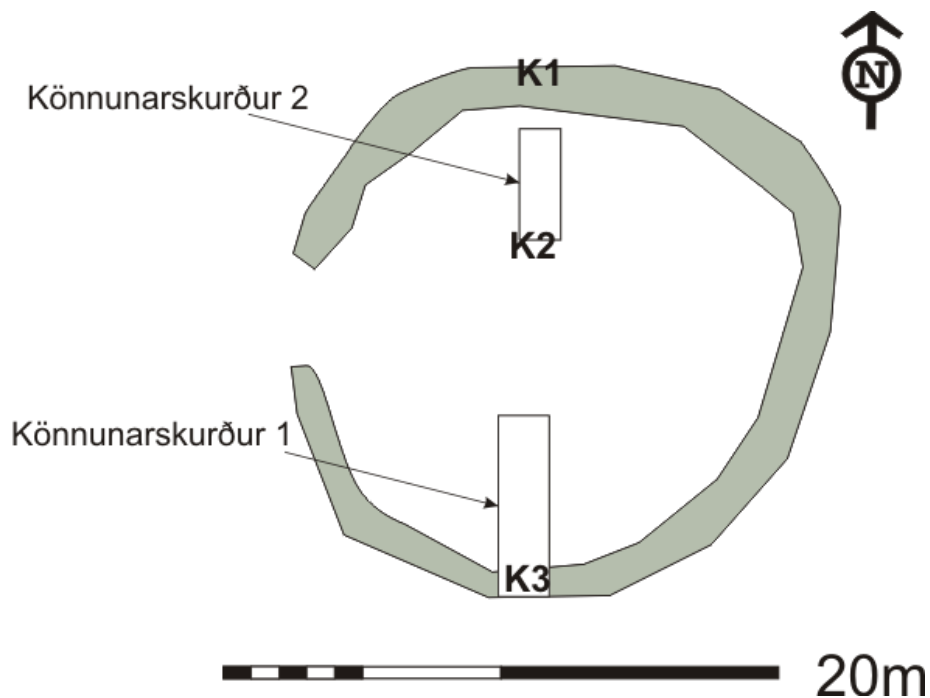
Kristinn grafreitir hefur verið á Bjarnastöðum á 11. öld. Veggurinn sem umlukið hefur garðinn virðist hinsvegar hlaðinn eftir að gjóskan féll 1104. Sama er að segja um mögulegar byggingaleifar innan garðs. Tvær grafir komu fram í skurðinum, yfir þeirri nyrðri virðist liggja hrun úr kirkjugarðsveggnum. Metri aðskilur grafirnar en sú syðri hefur legið undir leifum byggingar sem sjá má í suðurenda skurðar. Ekki er hægt að fullyrða að um leifar kirkju sé að ræða en byggingin hefur verið aflögð fyrir 1300. Báðar grafanna eru frá því fyrir 1104 og kirkjugarðsveggurinn hefur verið reistur eftir 1104 eins og áður segir en hann hefur verið fallinn nokkru áður en að gjóskan féll 1300. Einhvern tímann eftir 1766 hefur síðan skriða fallið yfir norðurhluta garðs.

#### Gröf 1

Einungis var opnaður hluti grafarinnar sem fram kom í norðurenda skurðar 2 til að staðfesta að þar væri um gröf að ræða. Grafið var ofan í gröfina fyrir henni miðri og var hún alls 60sm breið á yfirboði og um 40sm breið í botni. Grafarfyllingin var rótaður moldarblandaður



jarðvegur með miklu af H3. Komið var niður á beinagrindina miðja og sá í fótleggjabein og mjaðmabein. Fótleggjabein voru mjög vel varðveitt en mjaðmabein voru verr farin. Bein voru ekki fjarlægð úr gröfinni og því voru aldur og kyn einstaklingsins ekki metin.



Mynd 5. Yfirlitsteiknin sem sýnir staðsetningu könnunarskurða og kjarna í kirkjugarði.

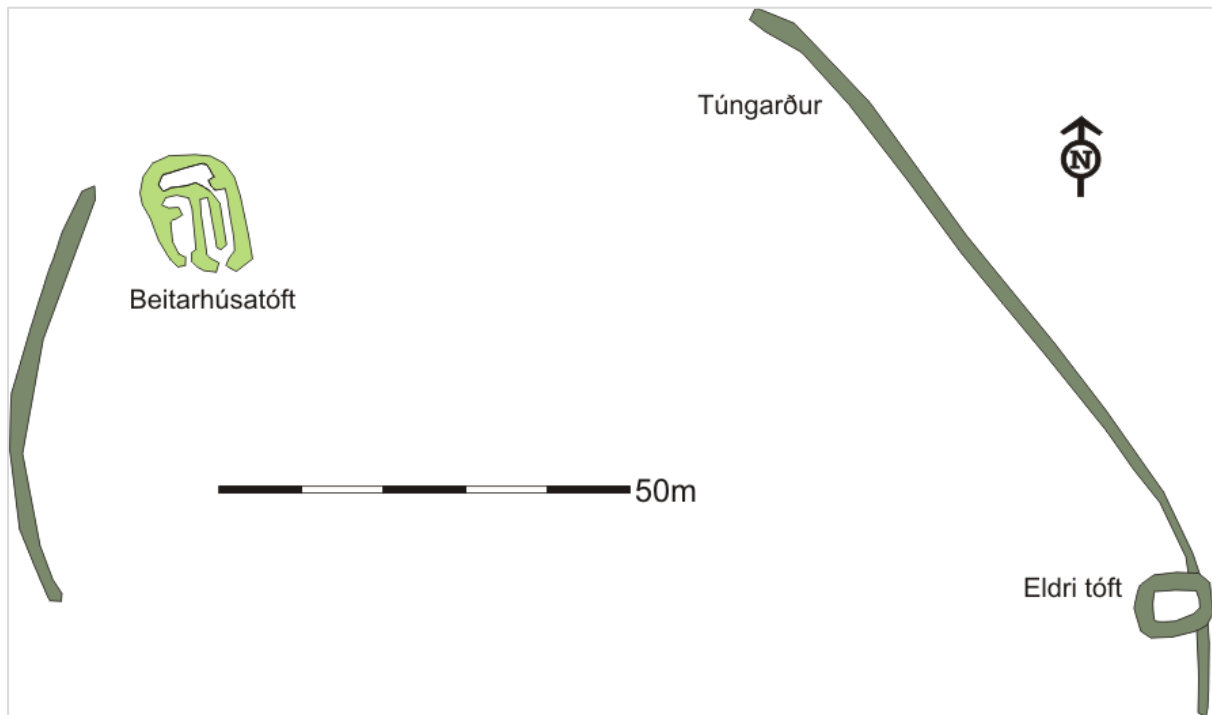
**Listi yfir borkjarna: (Staðsetningar kjarnar eru í töflu aftast í skýrslu)**

K1: Kjarninn var tekinn í þar sem áætlað væri að gæti verið kirkjugarðsveggur, norðanvert í hann.

K2: Kjarninn var tekinn norðanvert í meintan kirkjugarð.

K3: Kjarninn var tekinn í áætlaðan kirkjugarðsvegg, að sunnan.

## Kaldárkot

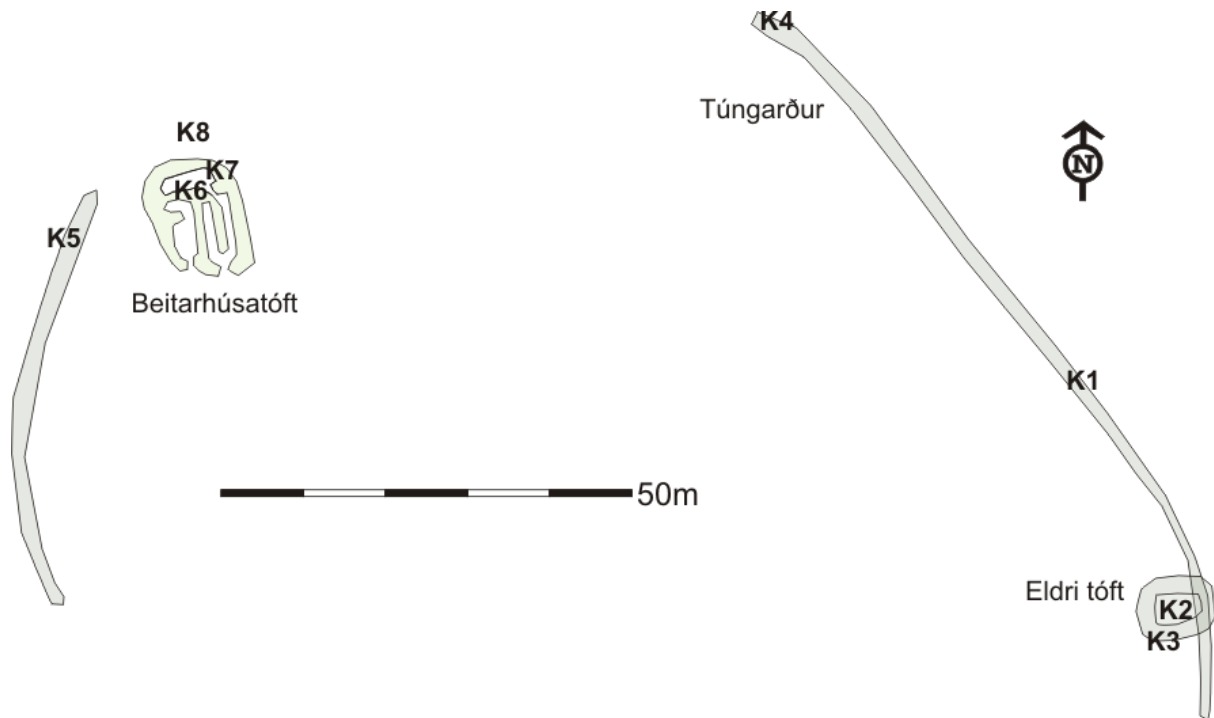


Mynd 6. Yfirlitsteikning af minjum á Kaldárkoti.

Kaldárkots er getið í Jarðabók 1713 en þar segir: „Kaldárkot hefur að fornu býli verið og er af skriðum eyðilagt og því ómögulegt aftur að byggja, og hafa Bjarnastaðamenn grasið svo sem sinn eigin haga fyrir manna minni.”<sup>2</sup>

Nokkur hundruð metra vestur frá Kaldá, um 1,1km austur frá Bjarnastöðum á smápýfðum skriðugrundum er að finna túngarð og innan hans tvær tóftir. Túnið liggur í brekku og er um 135m að stærð frá austri til vesturs en túnarðurinn er greinilegur austan og vestan túns. Efst í túbrekkunni hverfur garðurinn undir skriðu úr fjallinu og suðurhluti hans, sem legið hefur í mýri neðan brekkunnar, er einnig horfinn. Efst (norðvestast) í túbognum er tóft beitarhúss, tvístæð fjárhús og hlaða þversum norðan við. Önnur og eldri tóft er áföst austurhluta túngarðs, innanvert. Fleiri tóftir eru ekki sjáanlegar innan þessa gerðis enda líklegt að einhver hús hafi grafist undir skriðum sem flotið hafa yfir garðinn, niður á túnið ofan og austan við fyrrnefndu tóftina.

<sup>2</sup> Jarðabók Árna Magnússonar og Páls Vídalín, IX. bindi. Kaupmannahöfn: Hið íslenska fræðafjelag í Kaupmannahöfn 1926, bls. 224.



Mynd 7. Yfirlitstekning sem sýnir hvar borkjarnar voru teknir.

#### *Listi yfir borkjarna:*

K1: Kjarninn var tekinn í túngarðinn austanverðan. Á 15sm dýpi kom fram torfveggur sem náði niður á 60sm dýpi. Torfið var með linsum af H104 og gráleitri gjósku, líklega H1300. Garðurinn hefur verið hlaðinn úr grjóti og torfi.

K2: Kjarninn var tekinn í tóft sem áföst er túngarðinum neðarlega að austan. Á 10sm dýpi, beint undir grasrót kom fram grátt feitt gólfslag, 8sm þykkt. Undir því náttúruleg lög. Líklega gólf í rétt eða útihúsi.

K3: Kjarninn var tekinn í vestur vegg tóftarinnar (réttarinnar?). Á 10-50sm dýpi var torfveggur með rauðleitu mýrartorfi og linsum af H1104.

K4: Kjarninn var tekinn í austurhluta túngarðsins, ofanverðan. Á 15sm dýpi kom fram torf sem í var nokkuð af H1104. Veggurinn náði niður á 53sm dýpi.

K5: Kjarninn var tekinn í vesturhluta túngarðs, ofanverðan. Á 15sm dýpi kom fram torf með H1104 og svartri gjósku. Í torfinu var að finna örlitla koladreif.

K6: Kjarninn var tekinn í gólf hlöðu ofan og aftan fjárhúsanna. Á 5sm dýpi í grasrót kom fram svört gjóska (H1766). Um 5sm undir 1766 kom fram torfrót, 5sm þykkt og steinar undir því.

K7: Kjarninn var tekinn í norðurvegg hlöðu, ofan og norðan fjárhúsa. Undir grasrót á 10sm dýpi kom fram torfveggur sem í voru linsur af H1300. Undir því á 37sm dýpi komu óhreyfð sendin malarlög niður á 60sm. Þar kom fram torf með mýrarrauða en engri greinanlegri gjósku. Torfið náði niður á 76sm.

K8: Á 5sm dýpi, í grasrót, kom fram svört gjóska (H1766). Á 17sm dýpi kom grá gjóska, líklega H1300, óhreyfð. Undir henni kom torfveggur sem náði niður á 40sm. Efst í veggnum voru greinilegar linsur af H1104 en frá 25-40sm var rauðleitt mýrartorf án H1104.

### **Túlkun kjarna:**

Vísbendingar eru um byggð mjög snemma á staðnum, e.t.v. frá því fyrir 1104 en örugglega frá því fyrir 1300. Örlítill koladreif benti til mannvistar en erfitt var nota kjarnaborinn vegna mikils grjóts í jarðvegi. Greinilegt er að skriður hafa oft fallið á staðinn. Túngarðurinn virðist frá því eftir 1104. Yngri beitarhúsatóft, tvístæð fjárhús með hlöðu áfastri að aftan liggja ofarlega í túninu. Húsin eru byggð, og e.t.v. aflögð áður en að Heklugjóskan féll 1766.



## Lækur í Viðvíkursveit



Mynd 8. Horft til norðurs yfir bæjarstæði Lækjar. Bærinn lá á grasrindanum hinumegin við plægða svæðið fyrir miðri mynd. Ljós. GSS.

Lækjar er fyrst getið um miðja 14. öld en fornleifar benda til að þar hafi verið búið allt frá fyrstu tíð. Búskap var hætt á jörðinni 1958 og er jörðin nú hluti af landi Ennis og hún nytjuð þaðan<sup>3</sup>. Engar byggingar eru lengur uppistandandi en bæjarhóllinn er enn vel greinanlegur. Túngarður sést að hluta vestan og norðan bæjarhólsins og eru tvær tóftir við vesturhluta hans. Um 20-50m beint norður af bæjarhólnum eru óglöggar, fornlegar minjar, skálatóft og fleiri byggingaleifar. Borkjarnar voru teknir í tóftir og túngarð auk þess sem könnunarskurður var grafinn í skálatóftina

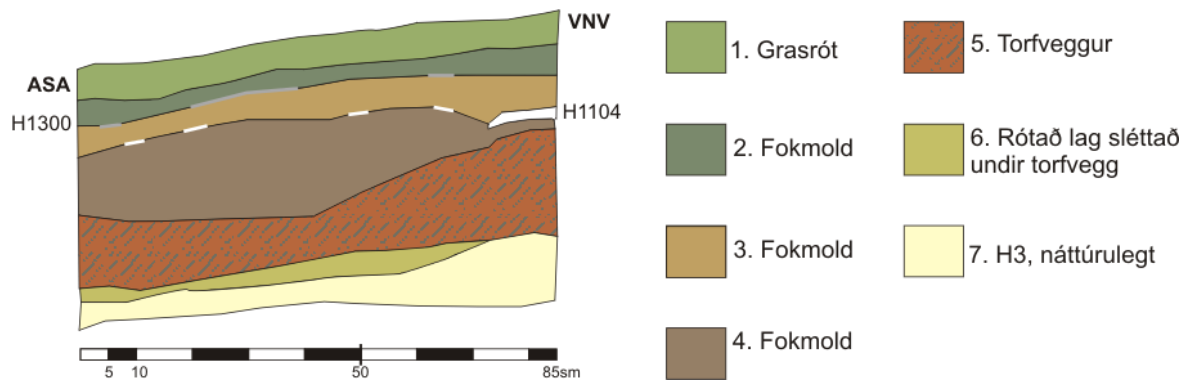
### Skáli - sniðteikning

Skurður var grafinn í austanverðan útvegg aflangs íveruhúss eða skálabyggingar syðst í heimatúni Lækjar. Um 5sm undir grasrót [1] kom gjóskan H1300 óhreyfð en enga mannvist var að sjá í fokmold [2] ofan hennar. Á milli 1300 og 1104 sem einnig lá óhreyfð í sniðinu var fokmoldarlag [3] með smá flygsum af 1104 og móöskudreif en annars mjög lítil merki mannvistar. H1104 lá í um 2sm þykkum bunka ofan á torfvegg sem kom fram vestast í skurðinum og lá nokkru óljósari eftir sniðinu öllu. Um 2sm af óhreyfðri fokmold [4] voru á

<sup>3</sup> Byggðasaga Skagafjarðar V. bindi. Rípurhreppur – Viðvíkurhreppur. Hjalti Pálsson (ritstj.). Sauðárkrókur. Sögufélag Skagfirðinga, 2010, bls. 269-270.

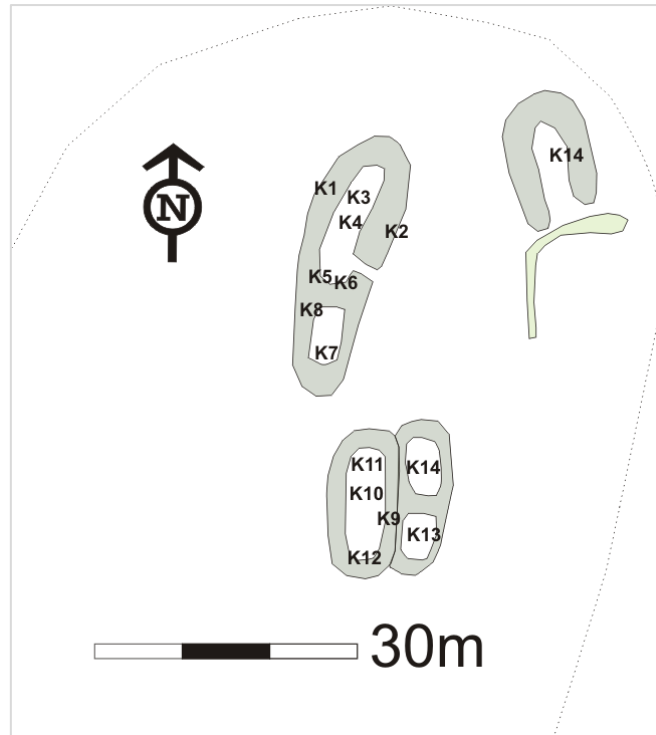
milli gjóskunnar og efri hluta torfveggjarins en allt upp í 20sm fokmoldarlag [4] yfir hrúni úr veggnum [5] en hann hefur hrúnið til austurs. Byggingin virðist því aflögð nokkru áður en að 1104 gjóskan féll en ekki er hægt að fullyrða með meiri nákvæmni hvenær hún var byggð.

Lækur í Viðvíkursveit 21.06.2010  
Skurður í skálatóft, suðvestursnið  
Teikn. GSS, GZ



*Túlkun:*

Byggingin er aflögð nokkuð fyrir 1104 en veggir hennar virðist þá fallnir. Borkjarnar bentu til að um íveruhús væri að ræða og lögun tóftarinnar bendir einnig til þarna sé um að ræða skálatóft. Litlar vísbendingar eru um mannvist eftir að húsið féll eða var sléttað þangað til að 1104 gjóskan lagðist yfir. Óvíst er hvort að það þýðir að byggð hafi lagst þarna af en í það minnsta virðist bæjarstæðið þá ekki hafa verið á sama stað. Meiri vísbendingar eru um byggð á milli 1104 og 1300 en þó ekki ýkja mikla.



**Mynd 9. Yfirlitsteikning af staðsetningu borkjarna í minjar á Læk.**

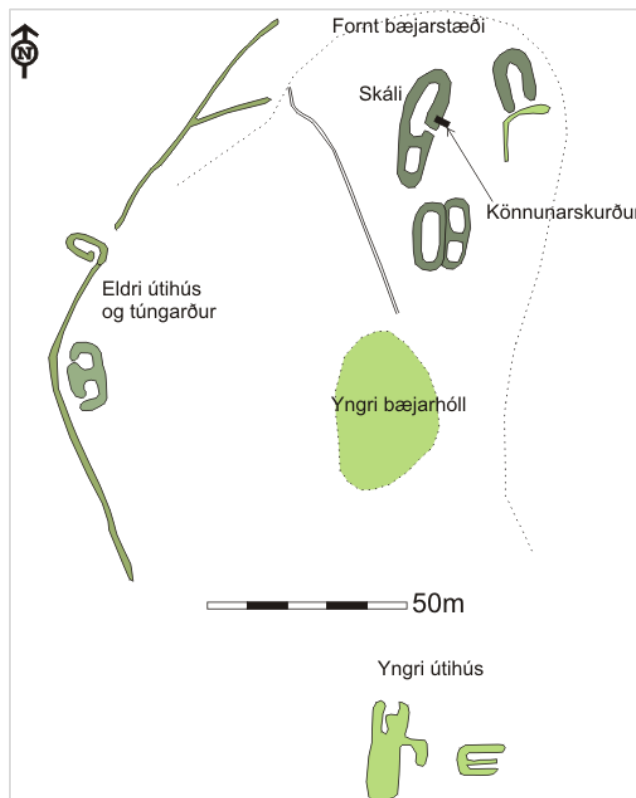
**Listi yfir borkjarna:**

**K1:** Kjarni var tekinn í tvískipta aflanga tóft, norðarlega í vestur langvegg hennar. Á 27sm dýpi lá H1104 óhreyfð, um 0,3sm þykk. Ofan hennar voru flekkir af H1104 en annars lítil merki mannvistar. Undir H1104 og niður á 55sm dýpi var rótað torflag með H3. Óhreyft neðan þess.

**K2:** Kjarni var tekinn í tvískipta aflanga tóft, norðarlega í austur langvegg hennar. á 40sm dýpi kom fram lagskiptur torfveggur með þunnri svartri gjósku og H3. Torfið náði niður á 57sm dýpt en þar fyrir neðan var 10sm þykkt rótað torflag, e.t.v. undirlag fyrir vegginn. Á 65sm dýpi var komið niður á óhreyft.

**K3:** Kjarninn var tekinn í gólf nyrðra hólfs tvískiptrar aflangrar tóftar. Á 22sm dýpi komu fram flekkir með H1104, líklega óhreyfðu. Á 40sm dýpi kom fram um 1sm þykkt feitt lag með kolum, líklega gólflag. Neðan þess voru óhreyfð lög.

**K4:** Kjarni var tekinn í gólf nyrðra hólfsins í tvískiptri tóft. Á 22sm dýpi kom fram þunn dökk gjóska, líklega H1300. Á 32sm dýpi var H1104 óhreyft um 1sm þykkt. Undir H1104 rótað lag með torfflekkjum. Á 55sm dýpi var 2sm þykkt skáhallandi lag með kolum. Líklega gólflag. Neðan þess voru náttúruleg lög.



Mynd 10. Yfirlitsteikning sem sýnir legu minja á Læk.

**K 5:** Kjarni tekinn í mögulegan vegg milli hólfa í tvískiptu tóftinni. Komið niður á stein beint undir grasrót.

**K6:** Kjarni tekinn í mögulegan vegg milli hólfa í tvískiptu tóftinni. en hún virðist hækka syðst þar sem að hún mætir syðra hólfinu. Á 23sm kom H1104 óhreyfð. Ofan hennar eilítil koladreif í fokjarðvegi. Á 55sm dýpt kom fram gólflag 6-8sm þykkt, feitt og lagskipt með móösku og koladreif. Neðan gólflagsins voru náttúruleg lög. Engin merki torfveggjar fundust.

**K 7:** Kjarni tekinn í syðri hluta tvískiptu tóftarinnar. Á 23sm dýpi kom H1104 óhreyft og fokmold neðan þess niður á 40sm en þar kom fram rótað lag með móöskuflekkjum og torfleifum. Á 55sm dýpi kom fram lagskiptara torf með H3 niður á 65sm en þar var um 5sm þykkt gólf með móösku. Undir því náttúruleg lög.

**K8:** Kjarni 8 var tekinn í mögulegan vegg milli hólfa tveggja í aflöngu tóftinni. Niður á 50sm dýpi var fokmold með eilítili koladreif en á 50-65sm dýpi var torflag með H3 og mýrarrauða.

**K9:** Tekinn í austur langvegg fornlegrar tóftar sem liggur sunnan tvískiptu tóftarinnar. Á 30sm dýpi var komið niður á torf sem náði niður á 45sm dýpi. Í torfinu var einungis hægt að greina H3.



**K10:** Kjarninn var tekinn í gólf tóftar sunnan stóru tvískiptu tóftarinnar. Á 24sm dýpi kom gjóskan H1104 fram, líklega óhreyfð, um 1sm á þykkt. Á 38sm dýpi kom fram rótað torf H3. Torflagið náði niður á 45sm dýpi þar sem 4sm þykkt kolalag tók við. Undir því á um 50sm dýpi var komið niður á náttúruleg lög.

**K11:** Tekinn í gólf tóftar sunnan stóru tvískiptu tóftarinnar. Á 23sm dýpi kom H1104 fram á sínum stað, þunnt lag. Á 50sm dýpi kom svo fram torf sem í var að finna græna gjósku, hugsanlega Vj~1000 og H3. Undir torfinu var um 5sm þykkt lag af móösku og kolum sem virtist niðurtroðið í náttúrulega jökulmöl.

**K12:** Tekinn í gólf tóftar sunnan stóru tvískiptu tóftarinnar. Á 25sm dýpi var H1104 á sínum stað. Undir því var rótað lag með móöskudreif, kolum og rótuðu grænu gjóskulagi (hugsanlega Vj~1000) niður á 44sm dýpi en þar var um 3sm þykkt þétt lag með kolum og brenndum beinum, líklega gólflag.

**K13:** Kjarninn var tekinn í gólf tvískiptrar tóftar sem virtist liggja að hluta undir austur langvegg tóftar sem kjarnar 10-12 voru teknir í. Á 45sm dýpi kom fram lífrænt ljóst, þjappað lag. Einn kolamoli fannst í kjarnanum en annars engin merki mannvistar.

**K14:** Kjarni var tekinn í tóft sem hefur e.t.v. verið af rétt. Á 23sm dýpi var H1104 óhreyft en undir því óhreyft niður á 32sm dýpi þar sem var um 8sm þykkt feitt lífrænt lag. Engin merki voru um mannvist í gólfleginu.

#### **Túlkun kjarna:**

Um er að ræða fornt bæjarstæði þar sem finna má allavega eina ef ekki tvær skálabyggingar. Syðri tóftin kann þó einnig að vera útihúsatóft, t.d. fjós. Einnig var tekinn kjarni í mögulega réttartóft og útihúsatóft. Allar tóftirnar sem skoðaðar voru virðast vera aflagðar fyrir gjóskufallið 1104. Ekki fengust marktæk sýni úr túngarði en ekki er ólíklegt að hann sé samtíma tóftunum.

## Víðines í Hjaltadal



Mynd 11. Yfirlitsmynd sem sýnir minjar á Grófarstekk. Ljós. Hjalti Pálsson.

Víðiness í Hjaltadal er fyrst getið í ráðsmannsreikningi Hólastóls frá 1388.<sup>4</sup>

Borkjarnar voru teknir á tveimur stöðum í landi Víðiness. Annarsvegar í tvær fornlegar tóftir sem liggja í þýfðu mólendi austan vegar sem liggur yfir í Kolbeinsdal og hinsvegar á svokölluðum Grófarstekk, tóftir og garðlag sem liggja vestan vegarins.

### *Listi yfir borkjarna:*

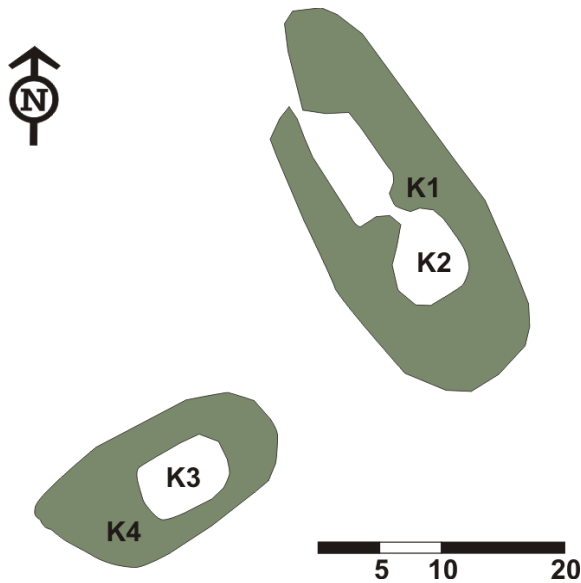
Tóftirnar tvær í móanum eru mjög fornlegar, hlaupnar í þúfur og vaxnar lyngi. Nyrðri tóftin er stærri og virðist tvískipt. Minni tóft sem einungis er með einu hólfi liggur suðvestan hennar. Á yfirborði virtust tóftirnar svipaðar að aldri.

**K1:** Kjarninn var tekinn í vegg stærri tóftarinnar. Grasrót var 10sm þykk. Þá tók við rótað mannvistarlag niður á 30sm dýpi. Þar kom fram torfveggur með lagskiptu torfi sem í var nokkuð af H3. Veggurinn náði niður á 57sm dýpi en þar var komið niður á stein.

**K2:** Kjarninn var tekinn í gólf stærri tóftarinnar. Grasrót var 10sm þykk. Á 12sm dýpi var komið niður á grúa gjósku, líklega H1300. Á 22sm dýpi var H1104 óhreyfð og beint undir

---

<sup>4</sup> Íslenzkt fornbréfasafn III 1262-1415. Kaupmannahöfn, 1896, bls. 410.



**Mynd 12. Sýnir kjarna sem teknir voru í tvær fornar tóftir í landi Víðiness.**

henni var um 2sm þykkt dökkt feitt, lífrænt lag (gólflag?). Neðan þess var þjappað lag en neðan þess óhreyfð náttúruleg lög.

**K3:** Kjarninn var tekinn í gólf syðri og smærri tóftarinnar. Undir grasrót, niður á 31sm dýpi var þunnt grátt gjóskulag (H1300?). Á 36-38sm dýpi var gráleitt feitt gólflag. Engin merki mannvistar. Óhreyfður jarðvegur lá ofan á og undir gólflagin.

**K4:** Kjarninn var tekinn í vegg smærri tóftarinnar. Á 20sm dýpi var komið niður á vegg sem var gerður úr gulleitu torfi með miklu af H3. Engin önnur gjóska sýnileg. Veggurinn lá niður á 36sm dýpi.

Á Grófarstekk eru greinilegar minjar fornbylis. Túngarður afmarkar tún sem er um 120x150m að stærð og er hann mjög jarðsokkinn og hlaupinn í þúfur. Garðlagið er vel greinanlegt á þrjá vegu en óvíst er um heildarstærð svæðisins innan hans þar sem að hann virðist liggja í boga nokkurn spöl upp kjarri vaxna brekku norðan túnsins. Tóftir eru sýnilegar á tveimur stöðum innan garðsins. Annarsvegur er þrí- eða fjórskipt jarðsokkin tóft við norðausturenda túngarðsins en hinsvegur er stekkjartóft sunnarlega innan garðs. Stekkjartóftin lá ofan á nokkrum hólum sem líklegur er til að vera bæjarhóll. Hóllinn var um 28x30m að stærð. Norðaustan til í hólum voru mishæðir sem bentu til veggjalaga en annars var ekki nein merki bygginga að sjá í honum. Sunnan hans var óglöggt garðlag sem virðist hafa afmarkað hól síðst innan túnsins. Lækur rennur í gegn um túnið vestan bæjarhólsins. Teknir voru borkjarnar í tóftir, bæjarhól og túngarð.

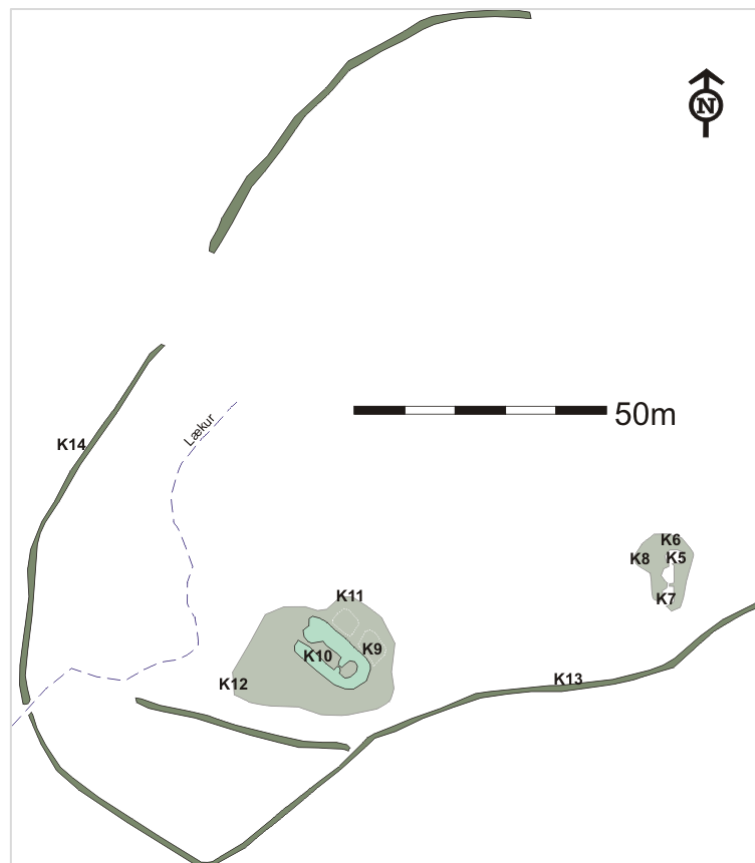
**K5:** Kjarninn var tekinn norðanvert í gólf tóftar efst og austast á svæðinu. Á 12sm dýpi kom fram þunn dökkt gjóska. á 30-40sm dýpi kom fram rótað lag (ekki gólflag) en neðan þess náttúruleg lög niður á 50sm dýpi þar sem fram kom mól.

**K6:** Kjarninn var tekinn í norðurvegg vegg tóftarinnar efst og austast innan túns. Á 20-30sm dýpi kom fram rótað torflag. Óhreyft neðan þess niður á 36sm dýpi en þar kom fram torfveggur hvít gjóska (H1104) sem virtist óhreyfð. Neðan hennar var 3sm þykkt fokmoldarlag niður á torf sem í var mikið af H3 niður á 58sm dýpi en þar komu fram náttúruleg jarðlög.

**K7:** Kjarninn var tekinn í gólf efstu og austustu tóftar, sunnarlega í henni. Óhreyfð lög að því er virtist niður á 40sm en þar var komið niður á mól. Ekkert greinanlegt gólflag.

**K8:** Kjarninn var tekinn í vegg efstu og austustu tóftar, vestan til. Á 30sm dýpi kom fram torfveggur sem náði niður 70sm. Í veggnum var H3 en engin önnur gjóska greinanleg.

**K9:** Kjarninn var tekinn þar sem virtist geta verið gólf í óglöggri tvískiptri tóft sem lá norðan við og undir stekkjartóft. Undir grasrót var svört þunn gjóska (H1766). Undir gjóskunni niður á 70sm dýpi voru rótuð lög rótað torf og örlítill koladreif. Enginn eiginlegur torfveggur eða gólflag sást í kjarna. Komið niður á óhreyft á 70sm.



Mynd 13. Sýnir staðsetningu borkjarna á fornþýlinu á Grófarstekk.

**K10:** Kjarninn var tekinn í stekkjartóft sem var greinilegasta tóftin á svæðinu. Strax komið niður á stein.

**K11:** Kjarni 11 var tekinn í meintan vegg óglöggrar tóftar norðan stekkjartóftar. Ekkert torf var í kjarna en dálítill koladreif og rótuð mold niður á 50sm dýpi.

**K12:** Kjarninn var tekinn suðvestast í mögulegum bæjarhóli sem stekkjartóftin liggur á. Á 17sm dýpi kom fram þunn dökk gjóska (H1300). Ofan hennar og neðan var óhreyfð fokmold. Á 28sm dýpi kom fram örþunn lína af hvítri gjósku (H1104). Undir henni var síðan rótuð mold niður á 40sm dýpi þar sem að fram kom 3sm þykkt lag af móösku og kolum, mögulegt gólf eða ruslslag.



**K13:** Kjarninn var tekinn í túngarðinn austantil. Á 17sm dýpi var þunn dökk gjóska (H1300?) og óhreyfð fokmold neðan hennar niður á 30sm dýpi þar sem kom fram torfveggur. Veggurinn lá niður á 52sm dýpi þar sem var steinn. Í torfinu var að finna H3 en enga aðra greinanlega gjósku.

**K14:** Kjarninn var tekinn í túngarðinn að vestan. Á 15sm dýpi var mjög þunn hvít gjóska þvert yfir kjarnann (H1104). Virtist óhreyfð þar sem að óhreyfð fokmold var ofan og neðan hennar. Torfveggur kom svo fram á 40sm dýpi og lá hann niður á 56sm dýpi en þar var komið niður á stein. Nokkuð af H3 í torfinu en engin önnur gjóska greinanleg.

### **Túlkun kjarna:**

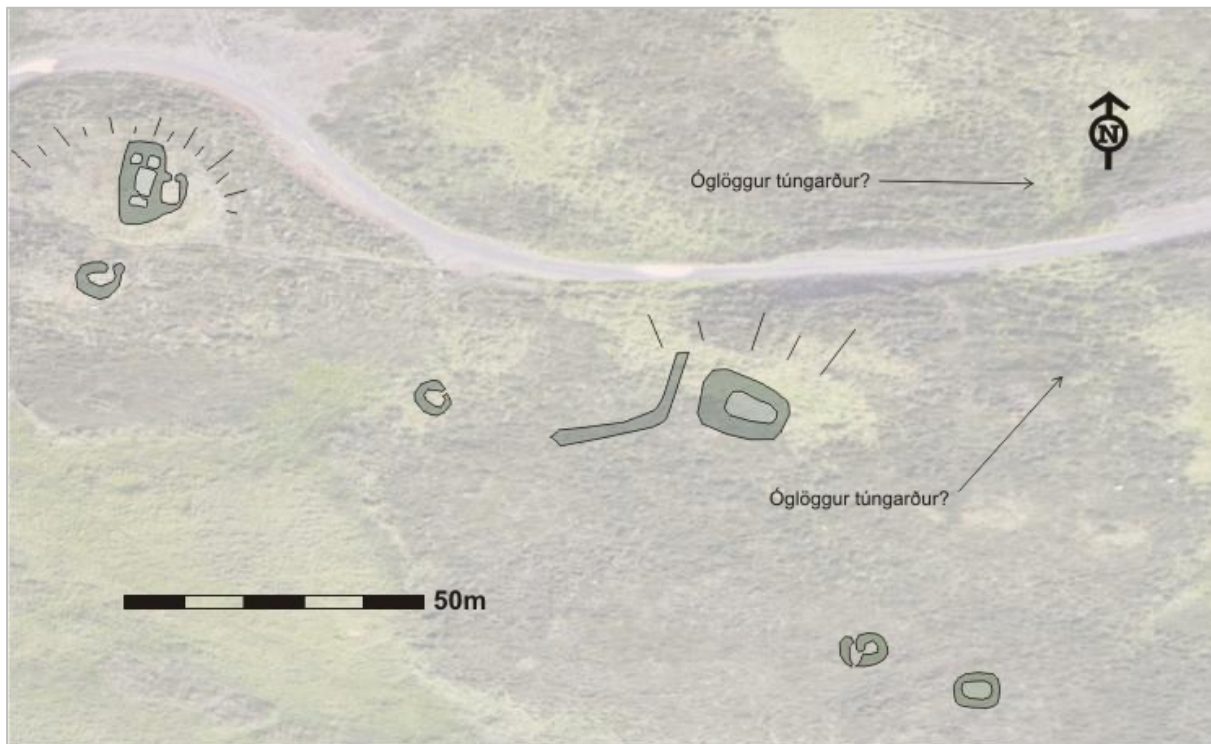
#### *Tóftir í móa (kjarnar 1-4)*

Niðurstöðurnar benda til að tóftirnar séu mjög fornar, a.m.k. frá því fyrir 1300. Vísbendingar eru þó um að þær geti verið frá því fyrir 1104, bæði er það vegna þess að torfíð í tóftunum innihélt einungis H3 gjóskuna en einnig vegna þess að í annarri tóftinni voru líkindi gólflags undir H1104 gjóskunni. Engin merki mannvistar var að finna í tóftunum og eru þær líklega af útihúsum.

#### *Tóftir fornþýlis (kjarnar 5-14)*

Tóftin norðaustan til í túninu reyndist æði forn þar sem að veggir í, a.m.k. hluta hennar virtust frá því fyrir 1104. Túngarðurinn virðist einnig eldri en 1104 sem og mannvistalög í meintum bæjarhóli. Mannvistarlögin sem fundust í hólnum styðja kenninguna um að þar sé bæjarhóll. Stekkurinn hefur verið reistur ofan á hólnum, mörg hundruð árum eftir að bærinn var kominn í eyði. Engin byggðamerki fundust eftir 1104.

## Fjall



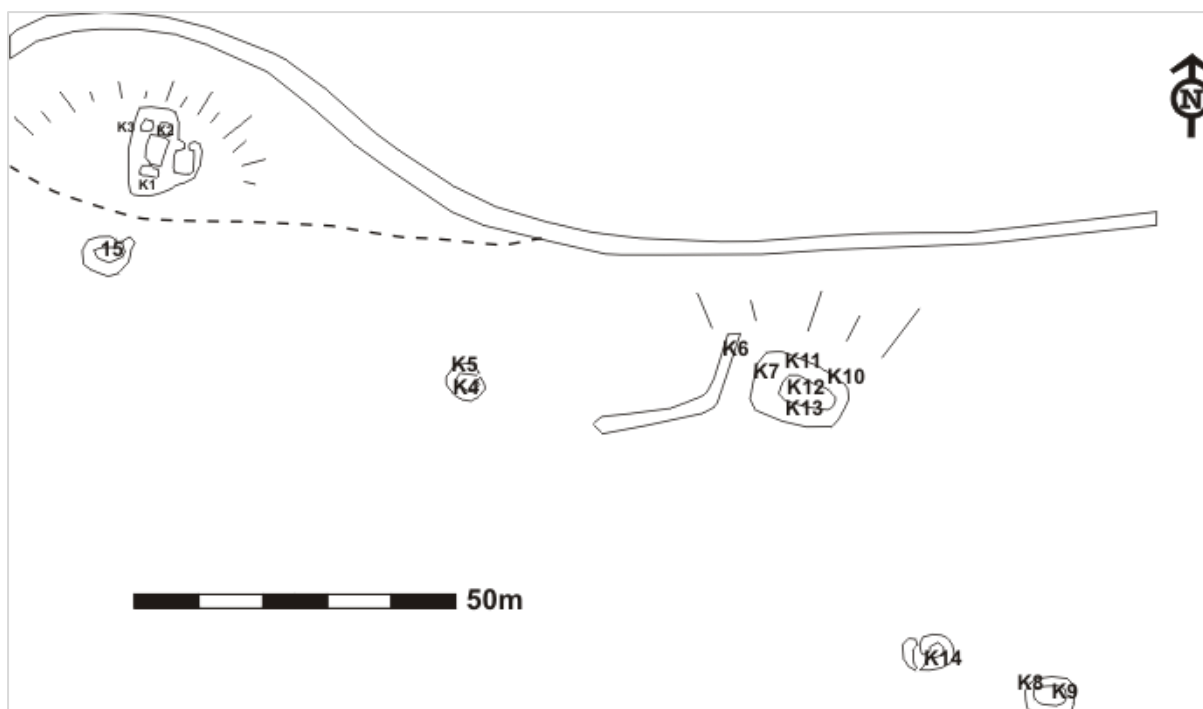
Mynd 14. Yfirlitsmynd af mögulegu fornþýli í landi Fjalls.

Við Fjallsveginn, u.þ.b. 850 metrum vestan við Fjall er tóftasvæði með fimm aðskildum húsaminjum og á sjötta staðnum einhverjum veggjaleifum sem minna á rétt eða aðhald. Greinilegasta tóftin er uppi á talsverðum hól sem vegurinn sveigir norður fyrir í hálfhring. Í austurenda eru tvö lítil afmörkuð hólf, í miðju stórt rými en minna vestast. Þessar tóftir virka yngri en hinar og líkjast einna helst seli með áföstum kvíum sunnan við. reiðgöturnar liggja yfir hólinn við vesturmörk tóftarinnar.

Í hólkoli nokkrum metrum ofar er smærri húsatóft og önnur tóft um 40m austar. Í u.þ.b. 150 m fjarlægð suður og upp frá vegi eru tvær fornlegar kofatóftir með stuttu millibili sín á hvorum hólnum. Nokkru vestar og neðar er hóll upp af veginum. Á honum eru leifar einhverskonar aflöngu mannvirki með greinilegum norðurvegg. Á loftmynd má mögulega greina túngarðsleifar austan tóftanna. Þessi garður sást hinsvegar ekki svo vel væri á vettvangi. Óljóst garðbrot var einnig að finna u.þ.b. á miðju tóftasvæðinu og staðfesti kjarnabor að um vegg væri að ræða.<sup>5</sup>

Svæðið sem tóftirnar lágu á var mjög illa farið vegna uppblásturs og voru veggir mjög jarðstokknir og illgreinanlegir, einnig reyndist torf í veggjum tófta víða mjög óljóst.

<sup>5</sup> Lýsing á tóftum byggð að hluta á óbirtu handriti Hjalta Pálssonar úr væntanlegu VI. bindi Byggðasögu Skagafjarðar.



Mynd 15. Yfirlitsteikning sem sýnir staðsetningu borkjarna.

**Listi yfir borkjarna:**

**K1:** Kjarninn var tekinn í suðvestur enda greinilegustu tóftarinnar. Óhreyfð fokmold var niður á 20sm dýpi. Þar kom fram rótað lag með torfflekkjum. Á 40-60sm dýpi var lagskiptur torfveggur. Í torfinu var H1104. Á 60sm dýpi var komið niður á óhreyft.

**K2:** Kjarninn var tekinn í gólf greinilegustu tóftarinnar. Óhreyft niður á 20sm dýpi. Þar er rótaður jarðvegur niður á 40sm dýpi þar sem kom fram torf með H3. Torfið náði niður á 50sm dýpi en þar var komið niður á óhreyft. Ekkert gólf fannst í tóftinni.

**K3:** Kjarninn var tekinn í óljósa smátóft sem áföst er norðvestan greinilegustu tóftarinnar á svæðinu. Á 10sm dýpi kom fram torfveggur sem í var H1104. Torfið náði niður á 40sm dýpi en þar var komið niður á óhreyft.

**K4:** Kjarninn var tekinn í smátóft fyrir miðju svæðisins. Óhreyft niður á 22sm dýpi þar sem að kom fram mjög þunnt lífrænt lag, mögulega gólflag. neðan þess, niður á 36sm dýpi var rótað lag en neðan þess feitt lag með móösku, um 2sm á þykkt. Óhreyft neðan þess.

**K5:** Kjarninn var tekinn í smátóft fyrir miðju svæðisins. Undir grasrót og niður á 40sm dýpi var mjög rótað lag með mold og torfi. Neðan þess var torfveggur með H1104 sem lá niður á 70sm dýpi þar sem komið var niður á náttúrulegt.

**K6:** Kjarninn var tekinn í garðlag, mögulegan túngarð. Á 15sm dýpi kom fram torf sem í var H1104. Torfið lá niður á 46sm en þar kom fram rótað lag með kolaleifum og flekkjum af H3. Neðan þess náttúruleg lög.



**Mynd 16. Yfirlitsmynd sem sýnir tóftasvæðið. Ljós. Hjalti Pálsson.**

**K7:** Kjarninn var tekinn vestast í óljósa aflanga tóft. Frá grasrót niður á 18sm dýpi var rótaður jarðvegur sem í var H1104. Á 18sm dýpi kom fram rótað lag með koladreif. Á 26sm dýpi kom fram 12sm þykkt gólflag með móösku og miklu af kolum.

**K8:** Tóft austast á tóftasvæði. Kjarninn var tekinn í vegg tóftarinnar. Á 15-30 dýpi kom fram mjög niðurbrotið torf. Óhreyfð fokmold niður á örþunna línu af hvítri gjósku (H1104). Enga mannvist var að finna undir gjóskunni.

**K9:** Tekinn í gólf tóftar austast á tóftasvæði. Ekkert gólflag eða mannvist fundust í kjarnanum en H1104 lá óhreyfð á 24sm dýpi.

**K10:** Kjarninn var tekinn í það sem virtist geta verið norður langveggur aflangrar tóftar austanvert á svæðinu. Óhreyft niður á 27sm dýpi en þar var 2sm þykkt þétt kolalag. Óhreyft neðan þess og engin merki um torfvegg.

**K11:** Kjarninn var tekinn í það sem virtist geta verið norður langveggur aflangrar tóftar austanvert á svæðinu. Óhreyft niður á 30sm dýpi þar sem kom fram 2sm þykkt kolalag. Neðan þess var óhreyft.

**K12:** Kjarninn var tekinn í það sem virtist geta verið gólf í aflangri tóft austanvert á svæðinu. Engin mannvist fannst í kjarnanum.

**K13:** Kjarninn var tekinn í þar sem virtist geta verið óljós suður langveggur í aflangri tóft austanvert á svæðinu. Óhreyfð lög liggja frá grasrót niður á 37sm dýpi. Þar kom fram kolalag um 2sm á þykkt.

**K14:** Kjarninn var tekinn í jarðsokkna smátóft austanvert á svæðinu. Á um 15sm dýpi eru flekkir af dökkri gjósku (H1300?). Mjög óljóst torf er á 20-32sm dýpi en neðan þess náttúrulegt.

**K15:** Kjarninn var tekinn í smátóft sem liggur rétt sunnan greinilegustu tóftarinnar. Óhreyft niður á 25sm dýpi þar km fram torf með grænum gjóskulinsum niður á 35sm dýpi. Þar var komið niður á náttúrulegt. Engin önnur gjóska yfir eða undir torfi.

### **Túlkun kjarna:**

Allir kjarnarnir báru þess merki að mikil jarðvegseyðing hefur orðið á svæðinu. Lítið var um óhreyfð gjóskulög í kjörnum. Á tveimur stöðum kom H1104 óhreyfð en engin mannvist var neðan hennar. H1104 var einnig greinanlegt víða í veggjatorfi. Tóftirnar á svæðinu virðast því allar vera frá því eftir 1104 en a.m.k. ein þeirra kann að vera frá því fyrir H1300. Greinilegasta tóftin, möguleg seltóft, er líklega sú yngsta en virðist þó nokkuð gömul miðað við hve djúpt er á veggjum. Eldri tóftirnar eru allar mjög illa farnar en vísbendingar voru um mannvist, þar sem bæði kol og móaska fundust í nokkrum kjarnanna. Hafi verið um túngarðsvegg að ræða sem kjarni 6 var tekinn í, og séu það leifar túngarðs sem sjást á loftmyndinni þá er ekki óvarlegt að ætla að þarna hafi verið smábýli einhvern tímann til forna. Slæm varðveisla minjanna kann þó að koma í veg fyrir að frekari rannsóknir geti gefið óyggjandi svör um tegund minjanna.

## Samantekt

Alls voru sex staðir skoðaðir fornleifafræðilega í tengslum við ritun Byggðasögu Skagafjarðar sumarið 2010. Á Bjarnastöðum í Kolbeinsdal var staðfest tilvist kristins grafreits frá 11. öld en vísbendingar komu í ljós við byggðasögurannsóknir sumarið 2008. Grafirnar sem fram komu bentu til að hætt hefði verið að grafa í garðinn áður en Heklugjóskan féll 1104. Hringlaga gerðið sem umlukti garðinn hefur hinsvegar verið reist eftir 1104 en hann hefur verið fallinn nokkru fyrir 1300.

Í landi Bjarnastaða voru einnig skoðaðar leifar fornbylis sem kunna að vera leifar bylisins Kaldársels. Minjarnar höfðu greinilega orðið fyrir miklum skemmdum af völdum skriðufalla en ljóst var að þar hefur verið búið a.m.k. frá því fyrir 1300, jafnvel lengur. Býlið var fyrir löngu komið í eyði um aldamótin 1700.

Í Landi Fjalls í Kolbeinsdal voru skoðaðar illa farnar byggingaleifar sem kunna að vera leifar fornbylis. Mjög óljósar garðleifar, kunna að vera leifar túngarðs og vottur af mannvistarlögum bentu til einhverskonar búsetu þar. Ekkert verður þó fullyrð með vissu um minjarnar annað en að þær virðast allar vera frá því eftir gjóskufallið 1104 og að hluta fyrir 1300. Engar heimildir eru til um þessar byggðaleifar.

Í landi Víðiness í Hjaltadal voru skoðaðar tvær fornar tóftir og leifar fornbylis á Grófarstekk. Tóftirnar tvær (stekkjartóftir/sel?) virðast frá því fyrir 1300, jafnvel frá því fyrir 1104. Fornbýlið, að undanskilinni tóft Grófarstekkjar, virðist eldra en 1104, þó svo að ekki sé loka fyrir það skotið að þar hafi verið einhver búseta síðar. Túngarðurinn virðist a.m.k. fallinn fyrir aldamótin 1100.

Á Læk í Viðvíkursveit var könnunarskurður grafinn í leifar skálatóftar sem virðist aflögð á 11. öld. Fleiri tóftaleifar á bæjarstæðinu eru einnig frá þeim tíma. Leifarnar virtust óskertar af seinni tíma framkvæmdum og má reikna með að þarna liggi í jörðu heillegar leifar 9.-10. aldar bæjarstæðis.



Tafla 1. Staðsetning borkjarna.

Nafn jarðar	Númer kjarna	Austun	Norðun
<i>Bjarnastaðir</i>	K1	496765,472	586123,828
<i>Bjarnastaðir</i>	K2	496766,137	586119,568
<i>Bjarnastaðir</i>	K3	496765,583	586108,118
<i>Kaldárkot</i>	K1	497984,648	586375,963
<i>Kaldárkot</i>	K2	498003,347	586339,781
<i>Kaldárkot</i>	K3	498001,287	586338,706
<i>Kaldárkot</i>	K4	497967,768	586398,944
<i>Kaldárkot</i>	K5	497871,868	497871,868
<i>Kaldárkot</i>	K6	497887,479	586391,267
<i>Kaldárkot</i>	K7	497888,945	586394,06
<i>Kaldárkot</i>	K8	497888,227	586395,874
<i>Lækur</i>	K1	483603,726	583273,364
<i>Lækur</i>	K2	483608,008	583275,633
<i>Lækur</i>	K3	483608,008	583275,633
<i>Lækur</i>	K4	483607,703	583272,709
<i>Lækur</i>	K5	483607,223	583269,866
<i>Lækur</i>	K6	483607,411	583269,868
<i>Lækur</i>	K7	483605,293	583261,566
<i>Lækur</i>	K8	483606,25	583267,262
<i>Lækur</i>	K9	483612,985	583242,468
<i>Lækur</i>	K10	483610,531	583244,539
<i>Lækur</i>	K11	483610,88	583247,527
<i>Lækur</i>	K12	483610,568	583239,168
<i>Lækur</i>	K13	483616,27	583241,489
<i>Lækur</i>	K14	483631,003	583283,042
<i>Víðines</i>	K1	493544,31	583499,361
<i>Víðines</i>	K2	493544,699	583497,215
<i>Víðines</i>	K3	493535,035	583489,079
<i>Víðines</i>	K4	493534,021	583486,895
<i>Víðines</i>	K5	493403,208	583832,945
<i>Víðines</i>	K6	493405,004	583834,355
<i>Víðines</i>	K7	493401,266	583826,178
<i>Víðines</i>	K8	493397,022	583830,971
<i>Víðines</i>	K9	493343,626	583815,67
<i>Víðines</i>	K10	493332,866	583814,854
<i>Víðines</i>	K11	493332,866	583814,854
<i>Víðines</i>	K12	493316,295	583808,187
<i>Víðines</i>	K13	493362,29	583802,709
<i>Víðines</i>	K14	493286,872	583849,628
<i>Fjall</i>	K1	494872,944	585494,344
<i>Fjall</i>	K2	494875,762	585502,596
<i>Fjall</i>	K3	494870,716	585504,514
<i>Fjall</i>	K4	494918,724	585466,038
<i>Fjall</i>	K5	494920,338	585466,38
<i>Fjall</i>	K6	494959,29	585466,947
<i>Fjall</i>	K7	494961,803	585468,821
<i>Fjall</i>	K8	495006,176	585421,836
<i>Fjall</i>	K9	495008,094	585420,164
<i>Fjall</i>	K10	494975,909	585464,495
<i>Fjall</i>	K11	494971,261	585465,823
<i>Fjall</i>	K12	494971,089	585463,539
<i>Fjall</i>	K13	494970,892	585460,498
<i>Fjall</i>	K14	494991,321	585429,312
<i>Fjall</i>	K15	494865,695	585486,658