

Bryndís Zoëga

Fornleifaskráning vegna deiliskipulags í Glaumbæ á Langholti



Byggðasafn Skagfirðinga

Rannsóknaskýrslur

2014/148

Forsíðumynd: Glaumbær. Ljósmynd: Jóhann Zoëga.



© Bryndís Zoëga
Byggðasafn Skagfirðinga, Sauðárkróki
2014/148

Efnisyfirlit

INNGANGUR	2
TILGANGUR FORNLEIFASKRÁNINGAR.....	3
UM SKRÁNINGU VEGNA SKIPULAGS.....	4
AÐFERÐ VIÐ SKRÁNINGU	4
FORNLEIFASKRÁ	6
SAMANTEKT	15
HEIMILDASKRÁ.....	16

Inngangur

Árið 2003 gaf Byggðasafn Skagfirðinga út skýrslu sem nefndist *Glaumbær. Fornleifa-skráning vegna deiliskipulags fyrir umhverfi prestbústaðar, kirkju og safns og aðal-skipulagsskyldar minjar utan þess svæðis, í Glaumbæ I og II*. Nú er unnið að nýju deiliskipu-lagi fyrir safnasvæði Byggðasafns Skagfirðinga í Glaumbæ og því er farið í að uppfæra þá skýrslu og aðlaga hana að stöðlum Minjastofnunar Íslands um fornleifaskráningu frá 2013.¹ Skýrslan er unnin að beiðni safnstjóra Byggðasafn Skagfirðinga.

Það athugunarsvæði sem liggur til grundvallar skráningunni er að mestu í landi Glaumbæjar I en nær einnig að hluta yfir Glaumbæ II, Hátún 1, Miklagarð, Jaðar og Marbæli. Í drögum að deiliskipulagi er gert ráð fyrir að safnasvæðið verði stækkað, einkum til suðurs og austurs þar sem fyrirhugað er að gera ný bílastæði og að nýjar byggingar muni rísa. Þau drög sem liggja fyrir þegar að fornleifaskráning fór fram gera ráð fyrir þremur nýjum byggingareitum, tveimur austan við núverandi safnasvæði og einu vestan við núverandi bílastæði. Gert ráð fyrir fjölgun bílastæða sunnan við núverandi safnasvæði, þar sem nú eru tún sem tilheyra Glaumbæ I. Jafnframt er gert ráð fyrir því að í túnið austan við núverandi safnasvæðið verði friðlýst en rannsóknir hafa sýnt að þar eru umfangsmiklar minjar í jörðu (sjá SASS) (sjá yfirlitskort aftast í skýrslu).

Hættumat er gert fyrir minjar í skýrslunni en taka ber fram að það miðast við þau drög sem liggja að skipulagi og verði farið í aðrar framkvæmdir eða drögum breytt þarf að endurmeta hættu sem getur stafað af framkvæmdum.

¹ Heimasíða Minjastofnunar Íslands. http://www.minjastofnun.is/media/skjol-i-grein/skraningarstadlar_2013_fornleifar.pdf. Skoðuð þann 01.07.14.

Tilgangur fornleifaskráningar

Fornleifaskráning er forsenda þess að hægt sé að gera heildstætt mat á minjum og minjagildi og er undirstaða allrar minjavörslu og áætlunar um varðveislu og kynningu minja. Með markvissri heildarskráningu skapast grundvöllur til að fylgjast með minjastöðum, hvort þeir séu í hættu vegna skipulagsgerðar eða annarra framkvæmda og hvort náttúrulegar aðstæður geti spillt þeim á einhvern hátt. Fornleifaskráningu er þó í raun aldrei lokið og staðir geta bæst við síðar sem einhverra hluta vegna hafa farið framhjá skrásetjurum við vettvangsskoðun. Þeim minjum þarf þá að bæta inn á fornleifaskrána. Allar fornleifar eldri en 100 ára falla undir ákvæði Menningarminjalaga.

Um tilgang Menningarminjalaga segir í 1. gr. laga 80/2012:

„Tilgangur laga þessara er að stuðla að verndun menningarminja og tryggja að íslenskum menningararfi verði skilað óspilltum til komandi kynslóða. Menningarminjar teljast ummerki um sögu þjóðarinnar, svo sem fornminjar, menningar- og búsetulandslag, kirkjugripir og minningarmörk, hús og önnur mannvirki, skip og bátar, samgöngutæki, listmunir og nytjahlutir, svo og myndir og aðrar heimildir um menningarsögu þjóðarinnar. Lög þessi ná einnig til staða sem tengjast menningarsögu. Lög þessi eiga að tryggja eftir föngum varðveislu menningarminja í eigin umhverfi, auðvelda aðgang og kynni þjóðarinnar af menningarminjum og greiða fyrir rannsóknum á þeim.“

3. gr.

Fornminjar.

Fornminjar samkvæmt lögum þessum eru annars vegar forngripir og hins vegar fornleifar. [...] Fornleifar teljast hvers kyns mannvistarleifar, á landi, í jörðu, í jökli, sjó eða vatni, sem menn hafa gert eða mannaverk eru á og eru 100 ára og eldri, svo sem:

- a. búsetulandslag, skruðgarðar og kirkjugarðar, byggðaleifar, bæjarstæði og bæjarleifar ásamt tilheyrandi leifum mannvirkja og öskuhauga, húsaleifar hvers kyns, svo sem leifar kirkna, bæn húsa, klaustra, þingstaða og búða, leifar af verbúðum, naustum og verslunarstöðum og byggðaleifar í hellum og skútum,
- b. vinnustaðir þar sem aflað var fanga, svo sem leifar af seljum, verstöðvum, bólum, mógröfum, kolagröfum og rauðablæstri,
- c. tún- og akurgerði, leifar rétta, áveitumannvirki og aðrar ræktunarmínjar, svo og leifar eftir veiðar til sjávar og sveita,
- d. vegir og götur, leifar af stíflum, leifar af brúm og öðrum samgöngumannvirkjum, vöð, varir, leifar hafnarmannvirkja og bátalægi, slippir, ferjustaðir, kláfar, vörður og önnur vega- og siglingamerki ásamt kennileitum þeirra,
- e. virki og skansar og leifar af öðrum varnarmannvirkjum,
- f. þingstaðir, meintir hörgar, hof og vé, brunnar, uppsprettur, álagablettir og aðrir staðir og kennileiti sem tengjast síðum, venjum, þjóðtrú eða þjóðsagnahefð,
- g. áletranir, myndir eða önnur verksummerki af manna völdum í hellum eða skútum, á klettum, klöppum eða jarðföstum steinum og minningarmörk í kirkjugörðum,
- h. haugar, dysjar og aðrir greftrunarstaðir úr heiðnum eða kristnum sið,
- i. skipsflök eða hlutar þeirra.

6. gr.

Rannsóknir á fornleifum.

Með fornleifarannsókn er átt við vísindalegt starf sem unnið er til að stuðla að aukinni þekkingu á fornleifum, sem þegar er vitað um eða líklegt er að finnast muni, eða til að ganga úr skugga um hvort um þess háttar fornleifar sé að ræða á tilgreindu rannsóknarsvæði.

Fornleifarannsókn felst meðal annars í vettvangsskráningu fornleifa, rannsókn og könnun fornleifa án jarðraskis og hvers kyns jarðraski sem fram fer í þeim tilgangi að afla aukinnar þekkingar á fornleifum. Fornminjar njóta friðunar nema annað sé ákveðið af Minjastofnun Íslands.²

Um skráningu vegna skipulags

16. gr.

Skráning vegna skipulags og undirbúnings framkvæmda.

Skráning fornleifa, húsa og mannvirkja skal fara fram áður en gengið er frá aðalskipulagi eða deiliskipulagi. Áður en deiliskipulag er afgreitt eða leyfi til framkvæmda eða rannsókna er gefið út skal skráning ætíð fara fram á vettvangi. Minjastofnun Íslands setur reglur um lágmarkskröfur sem gera skal til skráningar fyrir hvert skipulagsstig og er heimilt að gera samkomulag við skipulagsyfirvöld um framvindu skráningarstarfsins enda sé tryggt að því verði lokið innan hæfilegs tíma.

Sá sem ber ábyrgð á skipulagsgerð í samræmi við skipulagslög skal standa straum af kostnaði við skráninguna. Ríkissjóður skal þó bera kostnað af fornleifaskráningu sem fram fer innan þjóðlendu nema um annað hafi verið samið. Skulu skipulagsyfirvöld hafa samráð við Minjastofnun Íslands um tilhögun skráningar eða endurskoðun á fyrri fornleifa-, húsa- og mannvirkjaskrárum með hliðsjón af fyrirhuguðum breytingum á skipulagi. Óheimilt er að veita leyfi til framkvæmda án undanfarandi fornleifa-, húsa- og mannvirkjaskráningar. Þegar sérstaklega stendur á getur Minjastofnun Íslands veitt undanþágu fyrir framkvæmdum með tilteknum skilyrðum.

Skipulagsyfirvöld skulu tilkynna Minjastofnun Íslands um gerð skipulagsáætlana og verulegar breytingar á þeim og um gerð skýrslna um mat á umhverfisáhrifum.

Skylt er að heimila þá för um landareign sem nauðsynleg getur talist við framkvæmd skráningar sem gerð er fyrir opinbera aðila. Ber að sýna landeiganda tillitssemi og valda ekki raski eða ónæði að þarflausu.³

Aðferð við skráningu

Þegar fornleifar eru skráðar eru kannaðar ritheimildir svo sem fornbréfasafn, örnefnaskrár, jarðabækur og byggðasögurit og talað við staðkunnuga þar sem það er mögulegt. Vettvangur skipulagsins er genginn og minjar leitaðar uppi, þeim lýst og þær mældar upp og ljósmyndaðar. Loftmyndir eru notaðar til að greina minjar eða svæði þar sem líklegt er að minjar finnist.

Fornleifar fá auðkennisnúmer og hlaupandi númer í skýrslunni, s.s. bæjarhóllinn í Glaumbæ sem fær númerið 1 (auðkennt Glaumbær - 1). Það númer er notað þegar vísað er til fornleifa í texta og á kortum. Einnig fá þær minjar þar sem staðsetning er þekkt svokallaðar kennitölur [Fvnr.] en það er auðkennisnúmer sem að hver fornleif fær í gagnagrunni Minjastofnunar Íslands, sem hefur yfirumsjón með minjavörslu á landinu. Dæmi: kennitala fyrir Glaumbæ - 1, 14638.

² Heimasíða Alþingis. <http://www.althingi.is/altext/stjt/2012.080.html>. Skoðuð þann 01.07.14.

³ Sama.

Lagt er mat á minjarnar þ.e. hvort þær eru híbýli, búpeningshús, sjóhús o.s.frv., hversu vel þær eru varðveittar og í hve mikilli hættu þær eru af völdum utanaðkomandi áhrifa, s.s. jarðrækt eða landrofi. Hættumat kann að breytast síðar vegna aukinnar eða minnkaðrar hættu. Ástand minja og hættumat er gefið upp eftir skráningarstöðlum Minjastofnunar Íslands sem finna má á vef stofnunarinnar: www.minjastofnun.is. Reynt er að leggja mat á aldur minjanna og er það birt í töflu aftast í skýrslunni. Þar sem nákvæmar heimildir eru til um aldur minja er þess sérstaklega getið, annars staðar er aldur áætlaður útfrá útliti og ástandi, auk gróðurfars í og við minjarnar. Ástand getur verið fjölbreytt eftir aðstæðum, minjar fallið og troðist út á skömmum tíma, á meðan aðrar haldast stæðilegar um langan aldur. Gróðurfar er oft betri vísbending þar sem minjar geta verið grænni og gróskumeiri en umhverfið í allt að tvö til þrjú hundruð ár. Eftir það samlagast þær umhverfinu. Áætlaðan aldur ber að taka með fyrirvara.

Minjarnar í Glaumbæ voru mældar upp á vettvangi með nákvæmu GPS tæki (Trimble ProXrs) sem gefur nákvæmni með undir metra í skekkju. Grunnflötur og útlit minjanna var mælt upp eða punktur tekinn eftir atvikum. Þessar teikningar, punktar og línur voru færð inn á loftmyndir frá Loftmyndum ehf. í eigu Sveitarfélagsins Skagafjarðar.

Yfirlitsmynd af skráningarsvæðinu er að finna aftast í skýrslunni, auk töflu þar sem allar helstu upplýsingar um einstakar minjar koma fram: Sérheiti ef um slíkt er að ræða, hlutverk, tegund, ástand, hættumat og hættuorsök, áætlaður aldur o.s.frv. Þá er staðsetning minjanna gefin upp í töflunni í Ísnetshnitum (ISN93).

Fornleifaskrá



Mynd 1. Gamli torfbærinn í Glaumbæ stendur á bæjarhól sem byrjaði að myndast sennilega skömmu fyrir 1100.

Glaumbær-1

Sérheiti: Glaumbær

Hlutverk: Bæjarhóll

Tegund: Hóll

Hættumat: *Engin hætt*

Staðhættir

Gamli torfbærinn í Glaumbæ er í eigu Húsasafns Þjóðminjasafns Íslands. Hann stendur á bæjarhól sem er nokkuð mikill um sig. Bærinn er á safnsvæði Byggðasafn Skagfirðinga, sem hefur haft bæinn til afnota frá 1952. Bæjarhóllinn er gróinn og allhár, um 80x80m að þvermáli. Austan eða framan við bæinn er hlaðið og frá því hallar bæjarhóllinn til austurs í átt að túnnum sem tilheyrir Glaumbæ 1. Á hlaðinu stóð kirkja (sjá nr. 3) á milli 1870 og 1923 og norðan við hana var kirkjugarðurinn (nr. 4). Sunnan og suðvestan við bæinn hallar af bæjarhólnum en að norðan er slétt þar sem kirkja stendur í dag og kirkjugarðurinn og bílastæði kirkjunnar. Suðvestan við gamla bæinn er öskuhaugurinn (sjá nr. 5).



Mynd 2. Loftmynd sem sýnir húsaskipan í Glaumbæ. Ljós. SASS 2012: John Schoenfelder.

Glaumbær-2

Sérheiti: Glaumbær

Hlutverk: Híbýli

Tegund: Gangnabær

Hættumat: Engin hættu

Staðhættir

Gamli torfbærinn í Glaumbæ trónir efst á bæjarhólnum (sjá nr. 1). Hann er í Húsasafni Þjóðminjasafns Íslands. Norðan bæjar er Glaumbæjarkirkja og kirkjugarður en heimatún bæjarins (safnsvæðið) er afgirt með torfhlöðnum túngarði, sem er nútíma viðbót. Suðaustan við bæjarhólinn standa Áshús og Gilsstofa, sem eru aðflutt hús (1991 og 1997) og tilheyra Byggðasafninu.

Lýsing

Húsin í bæjarþyrpingunni eru þrettán að tölu, sex þeirra snúa göflum fram á hlað, mót austri, en hin sjö, sem eru þar vestan við, snúa þvert á hin fremri, norður/suður. Nánari lýsing er hér að neðan. Sjá mynd Johns Schoenfelder hér að ofan.

Aðrar upplýsingar

Lýsingin er tekin úr smáriti Byggðasafns Skagfirðinga nr. VIII, Glaumbær. Kirkja og staður: Bæjarhúsin eru eins og áður sagði 13 að tölu. Baðstofan liggur vestast og frá henni göng fram að bæjardyrum. Norðan við göngin, talið frá baðstofu eru: Gusa, norðurbúr og eldhús. Sunnan gangna eru suðurdyr, langabúr og litlabúr/mjólkurbúr. Framhúsin frá norðri eru eldiviðarskemma, Bláastofa, Suðurstofa, tvær skemmur og syðst er smiðjan. „Glaumbær er dæmigerður burstabær. Öll húsin eru með torfhlöðnum veggjum, nema framhúsin sem snúa einföldu timburpili fram á hlað.“ (Sigríður Sigurðardóttir 2008, 74-75).⁴



Mynd 3. Jón Helgason biskup teiknaði þessa mynd af kirkjunni sem stóð á bæjarhlaðinu í Glaumbæ frá 1870/1876-1925. Teikn. Þjms.

Glaumbær-3

Hlutverk: Kirkja

Tegund: Heimild

Hættumat: Engin hætt

Staðhættir

Á hlaðinu framundan eldiviðarkofanum, sem er nyrsta hús torfbæjarins, stóð timburkirkja á árunum 1870-1923. Hún fauk 1923. Kirkjan sem stendur í dag, norðan við bæinn, var vestast í kirkjugarðinum (Sigríður Sigurðardóttir 2003, 20).

Glaumbær-4

Hlutverk: Kirkjugarður

Tegund: Kirkjugarður

Hættumat: Í notkun

Staðhættir

Í fornleifaskráningaskýrslu frá 2003 segir: „Kirkjugarðar í Glaumbæ voru á sama stað og sá sem nú er, en núverandi garður nær þó nokkru vestar. Hann var stækkaður vestur fyrir kirkjuna sem þar var byggð á árunum 1925-1926 og enn stendur.“ (Sigríður Sigurðardóttir 2003, 3).

Lýsing

Kirkjugarðurinn í Glaumbæ er enn í notkun og hefur verið stækkaður lítið eitt til norðurs.

⁴ Ítarlegri upplýsingar um bæinn og sögu hans er m.a. að finna í VIII. smáriti Byggðasafns Skagfirðinga Glaumbær. Kirkja og staður. eftir Sigríði Sigurðardóttur og í II. bindi Byggðasögu Skagafjarðar.



Mynd 4. Öskuhaugurinn sleginn 2005.

2003 segir: „Gengið var með ösku úr eldhúsinu í gegn um göngin og um Suðurdyr eða Brandahús eins og það var líka kallað og dró nafn sitt af eldibröndum þeim sem gengið var með inn og út um þessar dyr. Þetta voru bakdyrnar.“ (Sigríður Sigurðardóttir 2003, 23).

Glaumbær-5

Hlutverk: Öskuhaugur

Tegund: Hóll

Hættumat: Engin hætta

Staðhættir

Grasi gróinn öskuhaugur stendur á bæjarhólnum vestan við torfbæinn.

Lýsing

Hóllinn er um 15x20m að utanmáli og yfir 2m á hæð, hæstur til suðurs.

Aðrar upplýsingar

Könnunarskurður var tekinn í öskuhauginn sem leiddi í ljós að hann var tekinn í notkun eftir árið 1104 (Douglas Bolender 2011). Í fornleifa-skráningaskýrslu um Glaumbæ frá

Glaumbær-6

Hlutverk: Stagsteinn

Tegund: Steinn

Hættumat: Engin hætta

Staðhættir

Á hlaðinu framan við Glaumbæ er steinn og á honum brotin járnlykkja. Kirkjan var timburhús og var stöguð niður og er steinninn á hlaðinu nyrðri stagsteinninn.

Lýsing

Steinninn liggur í jörðu og sést aðeins í topp hans en hann er samt vel

greinilegur á hlaðinu framan við bæinn.



Mynd 5. Kerran er bundin í stagsteininn sem kirkjan var fest við með stagi. Járnlykkja sem fest er í steinninn er brotin en nothæf.

Glaumbær-7

Hlutverk: Hesthús, fjós

Tegund: Heimild

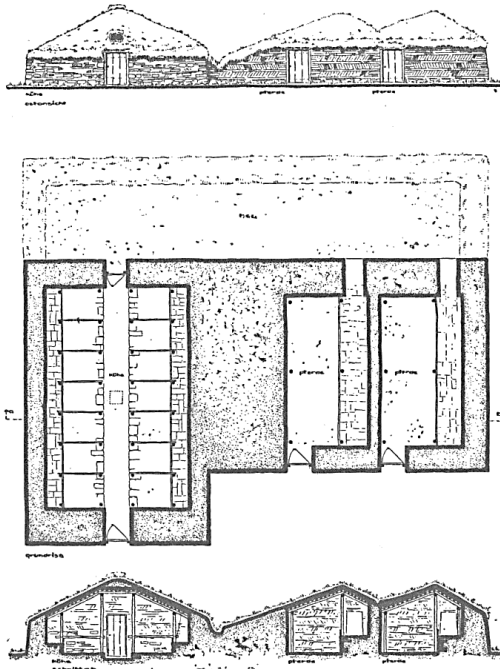
Hættumat: *Engin hætta* á meðan að ekki er farið í framkvæmdir á svæðinu. Hættumat skal endurmeta ef framkvæmdir eru fyrirhugaðar því þarna geta minjar leynst í jörðu.

Staðhættir

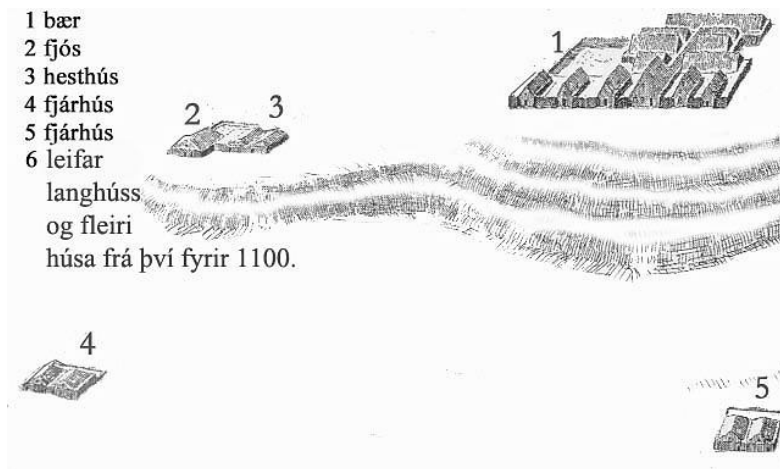
Fjánhús voru suðaustur af bænum, þau eru á túnakorti frá 1917.

Lýsing

Þarna stóðu fjánhús úr timbri og bárujárn til ársins 1990 en þá var þeim ýtt í hólinn vestan við Áshúsið. Áður voru þarna hesthús og fjós, byggð úr torfi og grjóti og stóðu aðeins utan við Áshúsið, undir hólnum. Punktur var tekinn af hnitsettu túnakorti sem lagt er yfir loftmynd og má gera ráð fyrir allt að 15m skekkju.



Mynd 6. Teikning Edwin Sacher af fjósi og hesthúsi í Glaumbæ 1936.



Mynd 7. Árið 1936 teiknaði Edwin Sacher þessa afstöðumynda f bæ og útihúsum í Glaumbæ. Athugið að númerin á myndinni eiga ekki við númerin í skýrslunni.

Glaumbær-8

Hlutverk: Fjánhús

Tegund: Heimild

Hættumat: *Hætta*.

Fjánhúsin eru horfin en minjar geta þó enn leynst í jörðu. Þar sem húsin stóðu eru tún í rækt og minjum getur stafað hætta vegna jarðræktar.

Staðhættir

Á túnakorti frá 1917 eru fjánhús syðst í túninu.

Lýsing

Punktur var tekinn af hnitsettu túnakorti og má gera ráð fyrir allt að 20m skekkju.



Mynd 8. Myndin sýnir útlínur 11. aldar skálms í túninu austan við gamla bæinn í Glaumbæ. Ljós. SASS 2012: John Schoenfelder.

Glaumbær-9

Hlutverk: Híbýli

Tegund: Fornleifar í jörðu

Hættumat: *Hætta*. Minjarnar eru í ræktuðu túni og stendur þeim hætta af jarðrækt.

Staðhættir

Árið 2005 fór fram fornleifauppgröftur í túninu um 140m austur af safnasvæðinu í Glaumbæ. Uppgröfturinn var framhald rannsókna sem gerðar voru 2001-2002 en þá fóru fram jarðsjármælingar á svæðinu og teknir voru könnunarskurðir og borkjarnar sem bentu til þess að þarna væru umfangsmiklar mannvistarleifar. Markmið með uppgreftinum var að sannreyna notagildi jarðsjármælinga og staðfesta þær niðurstöður sem fengist höfðu í fyrri rannsóknum. Við rannsóknina kom í ljós skálabygging frá 11. öld sem hefur verið 39m löng, um 9m breið og lá nokkurn veginn norður/suður. Einnig var grafið niður að öskuhaug sem var austur af skálanum (Douglas Bolender, 2005). Könnunarskurður var tekinn í öskuhauginn árið 2009 sem leiddi í ljós að haugurinn er frá því eftir árið 1000 en fyrir 1104 (Rita S. Shepard, 2009).

Glaumbær-10

Hlutverk: Öskuhaugur

Tegund: Fornleifar í jörðu

Hættumat: *Hætta*. Minjarnar eru í túni og því getur þeim stafað hætta af jarðrækt.

Staðhættir

Árið 2005 fór fram uppgröftur í túninu austur af safnasvæðinu í Glaumbæ. Uppgröfturinn fór fram að undangengnum rannsóknum frá árunum 2001 og 2002 en þá fóru fram jarðsjármælingar á svæðinu og teknir voru könnunarskurðir og borkjarnar sem bentu til þess að þarna

væru umfangsmiklar mannvistarleifar. Markmið með uppgreftrinum var að sannreyna notagildi jarðsjármælinga og staðfesta þær niðurstöður sem fengist höfðu 2001 og 2002. Grafið var niður á skála sem er um 39m langur, um 9m breiður og liggur nokkurn veginn norður/suður. Einnig var grafið niður að mannvistarleifum sem eru um 10m austur og norðaustur skálanum, um 160m austur af gamla bænum. Ljóst er að þær mannvistarleifar m.a. öskuhaugur voru í notkun fyrir 1104 (Douglas Bolender 2005). Annar könnunarskurður var tekinn í öskuhauginn árið 2009 og voru niðurstöður þær að haugurinn liggur á milli gjóskulaga frá árinu 1000 og 1104 (Rita S. Shepard, 2009).

Glaumbær-11

Hlutverk: Fjórhus

Tegund: Heimild

Hættumat: *Hætta*. Fjórhusin eru horfin en minjar geta leynst í jörðu. Þar sem húsin stóðu eru tún í rækt og minjum getur stafað hætta vegna jarðræktar.

Staðhættir

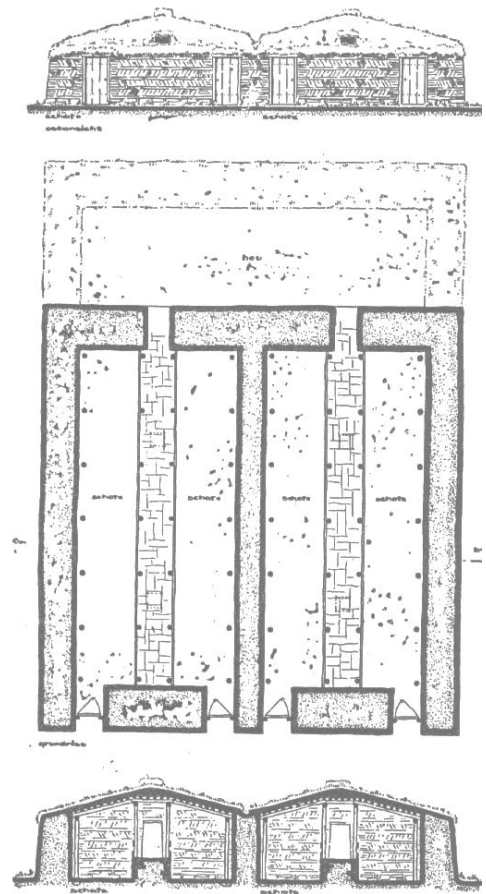
Á túnakorti frá 1917 eru fjórhus austast í túni.

Lýsing

Punktur var tekinn af hnitsettu túnakorti sem lagt er yfir loftmynd og má gera ráð fyrir allt að 20m skekkju.

Aðrar upplýsingar

Í fornleifaskráningaskýrslu um Glaumbæ frá 2003 segir: „Húsin voru notuð fram yfir 1940.“ (Sigríður Sigurðardóttir 2003, 24).



Mynd 9. Mynd Edwin Sacher frá 1936.

Glaumbær-12

Sérheiti: Gvendarbrunnur

Hlutverk: Brunnur

Tegund: Lind

Hættumat: *Hætta*. Búið er að fylla upp í brunninn en hann er í ræktuðu landi og honum getur því stafað hætta vegna jarðræktar.

Staðhættir

Gvendarbrunnur, vatnsból Glaumbæjar var um 130m NNA af bæjarhúsum í Glaumbæ.

Lýsing

Í fornleifaskráningaskýrslu um Glaumbæ frá 2003 segir: „Vatnsból Glaumbæjar er nú horfið. Það var í Gvendarbrunni út og niður frá kirkjunni, á Skarðavelli ekki langt suðvestan við núverandi íbúðarhús á Jaðri. Brunnurinn var fylltur með afraki af Glaumbæjartúni til að forðast slys. Þar er enn þúfnablettur og nokkur bleyta í túninu.“ (Sigríður Sigurðardóttir 2003, 25).

Þúfnabletturinn er um 4x4m að utanmáli, gróinn grasi. Uppsprettan sést greinilega og er vatn á milli þúfnanna og svæðið heldur dekkra að lit en umhverfið.

Aðrar upplýsingar

Í fornleifaskráningaskýrslu um Glaumbæ frá 2003 segir: „Guðmundur góði Arason Hólabiskup á 13. öld, er sagður hafa vígt þennan brunn. Vatnið í honum þótti ekki gott því það var blandað mýrarrauða, en jörð er mjög rauðarík á þessu svæði. Eftir að íbúðarhúsið var byggt 1944 var tekið vatn úr lind vestan við húsið, undir brekkunni neðan við Miklagarð. Það

var álíka slæmt, mengað leir og mýrarrauða. Neysluvatn er nú fengið úr sameiginlegri vatnsveitu ofan úr Meðalheimsdýi vestur í Ásnum.“ (Sigríður Sigurðardóttir 2003, 25).

Glaumbær-13

Sérheiti: Gunnukofi/Rósukofi

Hlutverk: Híbyli, fjárhús

Tegund: Heimild

Hættumat: *Engin hætt.*

Staðhættir

Á túnakorti frá 1917 eru peningshús í norðausturhorni túnsins.

Lýsing

Þegar hnitsett túnakort er lagt yfir loftmynd lendir húsið á svipuðum slóðum og eldri prestbústaðurinn er í dag. Mögulega er um að ræða kofa sem nefndur er Gunnukofi í úttekt 1894 (Sigríður Sigurðardóttir 2008, 80).

Aðrar upplýsingar

Úr Glaumbæ. Kirkja og staður: „Á 3. áratug 20. aldar bjó þar húskona sem Rósa hét og var kofinn þá kallaður Rósukofi. Gunnlaugur Jónasson (f. 1917) í Hátúni mundi vel eftir Rósu sem var gestrisin og góð manneskja. Hún „betrekkti“ kytruna sína með dagblöðum til einangrunar. Kofinn stóð fram um miðja 20. öld og var síðast notaður sem hrútakofi.“ (Sigríður Sigurðardóttir 2003, 80)

Glaumbær-14

Sérheiti: Bjarnabúð/Finnsbúð

Hlutverk: Híbyli

Tegund: Heimild

Hættumat: *Engin hætt.*

Staðhættir

Þar sem eldri prestbústaðurinn stendur var áður húsmannsbýli eða þurrabúð, nú horfið.

Aðrar upplýsingar

Í smáritinu Sögur úr Glaumbæ segir: „Í góðæri skömmu fyrir 1858 var byggt upp húsmannsbýli eða þurrabúð í landi Glaumbæjar og kölluð *Bjarnabúð*. Þegar Finnur Finnsson og Sigurrós Vigfúsdóttir, sem komu frá Laugarbrekku hjá Reykjarhóli (Varmahlíð), settust þar að árið 1858 breytti búðin um nafn. Eftir það var hún alltaf nefnd *Finnsbúð*. Síðasta hjúskaparár þeirra, 1864-1865, voru hjá þeim hjónin Eyjólfur Ólafsson og Sigurbjörg Kristjánsdóttir. Þau komu frá Borgarseli en höfðu áður einnig búíð í Laugarbrekku.“ (Sigríður Sigurðardóttir 2011, 29).

Glaumbær-15

Sérheiti: Nýibær/Gunnukofi

Hlutverk: Híbyli

Tegund: Heimild

Hættumat: *Engin hætt.*

Staðhættir

Þar sem eldri prestbústaðurinn stendur var áður húsmannsbýli eða þurrabúð, nú horfið.

Aðrar upplýsingar

Í smáritinu Sögur úr Glaumbæ segir: „Árið 1897 var talað um *Gunnukofa* í Glaumbæ og fjórum árum seinna um húsmannsbýlið *Nýjabæ*. Álitid er að hann hafi verið byggður upp þar sem Finnsbúð var áður. Nýibær stóð þar sem eldra prestshúsið frá 1944 stendur. Nýibær var í ábúð 1898-1904 Á sama stað var lítið kot á 3. áratung 20. aldar. Þar bjó húskona sem Rósa hét og var kofinn þá kallaður *Rósukofi*.“ (Sigríður Sigurðardóttir 2011,30).

Glaumbær-16

Sérheiti: Messuklöpp

Hlutverk: Kennimark

Tegund: Náttúruminjar

Hættumat: *Mikil hættu*. Klöppin er á því svæði þar sem mögulegt er að vegur verði lagður af þjóðvegi að bílastæðum við Glaumbæ.

Staðhættir

Tæplega 490m suður frá bæjarhúsum í Glaumbæ er stök klöpp sem er um 120sm há til austurs en slétt að ofan til vesturs. Af Messuklöpp sést vel heim að Glaumbæ og heim að kirkjunni og því ekki ólíklegt að munnmælasaga um uppruna örnefnisins sé rétt.

Aðrar upplýsingar

Í smáritinu Sögur úr Glaumbæ segir: „Messuklöpp heitir lítil klöpp á leitinu milli Glaumbæjar og Halldórsstaða. Hún er smáklettur, um það bil eins metra há móti austri, en slétt er af henni til vesturs. Munnmæli segja að hringjari Glaumbæjarkirkju hafi venjulega hafið hringingu sína þegar messufólk framan af Langholti sást koma á Messuklöpp, og af því dragi hún nafnið. Gamall siður var að fólk gerði bæn sína þegar það sá fyrst kirkjuna.“ (Sigríður Sigurðardóttir 2011, 29-30).

Glaumbær-17

Hlutverk: Heimreið

Tegund: Heimild

Staðhættir

Á túnakorti má sjá hreinreiðina liggja bæði til norður og suður frá bæjarhlaðinu.

Lýsing

Ekkert sést eftir af heimreiðinni en hún lá vestan gamla kirkjugarðsins þar sem viðbótin við garðinn er nú. Til suðurs er landslag töluvert breytt þar sem nú er malargöngustígur upp á hlað að gamla bænum, frá Áshúsi og Gilsstofu.

Samantekt

Drög liggja fyrir af deiliskipulagi safnasvæðis Byggðasafns Skagfirðinga í Glaumbæ og því var ákveðið að uppfæra fornleifaskráningu frá 2003 og aðlaga hana að skráningarstöðlum Minjastofnunar Íslands frá 2013.

Alls voru skráðar 17 minjar og þar af eru tíu horfnar. Af þeim minjum sem eftir standa eru tvær enn í notkun, kirkjugarðurinn (nr. 4) og torfbærinn (nr. 2). Bæjarhóllinn (nr. 1), öskuhaugurinn (nr. 5) og stagsteinninn (nr. 6) eru á afmörkuðu safnsvæði Byggðasafnsins en utan þess eru Gvendarbrunnur (12) sem búið er að fylla upp í og Messuklöpp (nr. 16).

Hættumat (sjá töflu 1).

Hættumat er miðað við þær upplýsingar sem eru fyrirliggjandi þegar skráning fór fram. Verði breytingar á forsendum þarf að endurmeta hættu. Almennt eru minjar ekki taldar í hættu vegna fyrirhugaðra framkvæmda nema kennimark nr. 16 (Messuklöpp) en það liggur í fyrirhugaðri veglínunni.

Minjar geta leynst í jörðu þó þær sjáist ekki á yfirborði. Minjar nr. 8-11 eru í túni, austan safnasvæðis og rannsóknir sýna að þar eru miklar mannvistarleifar í jörðu. Búskapur er stundaður í Glaumbæ og eru minjarnar í túni sem enn er í notkun. Þær, ásamt brunni nr. 12, eru því skráðar í hættu vegna jarðræktar.

Ef fornminjar sem áður voru ókunnar finnast við framkvæmdir er skylt að stöðva framkvæmd og gera Minjastofnun Íslands viðvart.

Nr	Fvnr	Hlutverk	Hættumat	Hættuorsök	Ástand	Aldur
1	14638	bæjarhóll	engin hætta		vel greinilegur	>1000
2	14639	híbyli	engin hætta		heillegur	>1000
3	14640	kirkja	horfið		sést ekki	1870-1923
4	14641	kirkjugarður	engin hætta		í notkun	>1000
5	14642	öskuhaugur	engin hætta		heillegur	>1000
6	14643	stagsteinn	engin hætta		heillegur	1870-1923
7	14644	hesthús, fjós	horfið		sést ekki	1000-1950
8	14645	fjánhús	hætta	jarðrækt	sést ekki	1000-1950
9	14646	híbyli	hætta	jarðrækt	sést ekki	<1104
10	14647	öskuhaugur	hætta	jarðrækt	sést ekki	<1104
11	14648	fjánhús	hætta	jarðrækt	sést ekki	1000-1950
12	14649	brunnur	hætta	jarðrækt	greinanlegur	1000-1950
13	14650	híbyli	horfið		sést ekki	í ábúð 1898-1904
14	14651	híbyli	horfið		sést ekki	1800-1950
15	14652	híbyli	horfið		sést ekki	1850-1900
16	14653	kennimark	mikil hætta	vegagerð	heilleg	>1000
17	14654	heimreið	horfið		sést ekki	>1000

Tafla 1. Skráðar minjar í Glaumbæ 2014.

Heimildaskrá

Douglas J. Bolender (2005). *Excavations at Glaumbær 2005: Preliminary Report of the Skagafjörður Settlement survey*. Má finna á heimasíðu Fiske Center undir slóðinni:

http://www.fiskecenter.umb.edu/Pdfs/Iceland_PDFs/2005/Excavations_at_Glaumbaer.pdf.

Skoðuð þann 01.07.14.

Douglas J. Bolender, John M. Steinberg og Brian N. Damiata (2011). Farmstead relocation at the end of the viking age. Results of the Skagafjörður Archaeological Settlement Survey. Í *Archaeologica Islandica*. Rit Fornleifastofnunar Íslands. Fornleifastofnun Íslands: Reykjavík.

Heimasíða Alþingis. <http://www.althingi.is/alttext/stjt/2012.080.html>. Skoðuð þann 01.07.14.

Rita Sheperd, John M Steinberg, Emily L. Button, Guðný Zoëga og Kathryn A. Catlin (2009). Report of the Skagafjörður Archaeological Settlement Survey 2009. Coring and Test Pit at Glaumbær. Má finna á heimasíðu Fiske Center undir slóðinni:

http://www.fiskecenter.umb.edu/Pdfs/Iceland_PDFs/2009/Glaumbaer_2009.pdf. Skoðuð þann 02.07.

Sigríður Sigurðardóttir (2003). *Glaumbær. Fornleifaskráning vegna deiliskipulags fyrir umhverfi prestbústaðar, kirkju og safns og aðalskipulagsskyldar minjar utan þess svæðis, í Glaumbæ I og II*. Byggðasafn Skagfirðinga.

Sigríður Sigurðardóttir (2008). *Sögur úr Glaumbæ*. Smárit Byggðasafns Skagfirðinga XIII: Akureyri.

Túnakort Glaumbæjar frá 1917. Guðmundur Sveinsson. Þjóðskjalsafn Íslands: Reykjavík.

Fylgiskjöl

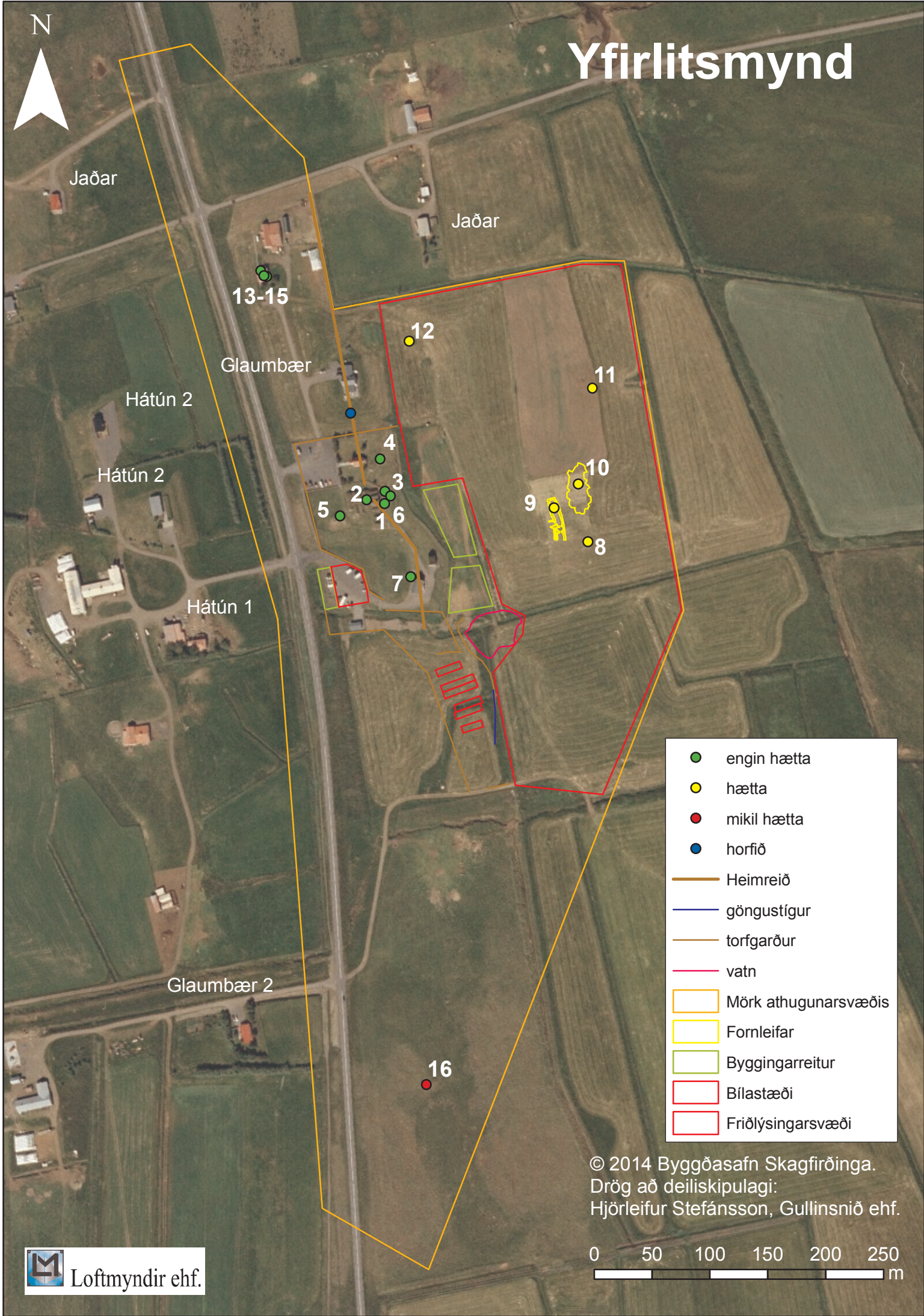
Fornleifaskráning í Glaumbæ 2014 - hnitaskrá

Nr	Fvnr	Austun	Norðun	Sérheiti	Hlutverk	Tegund	Hættumat	Hættuorsök	Ástand	Aldur
1	14638	476757	568213		bæjarhóll	hóll	engin hætta		vel greinilegur	>1000
2	14639	476742	568216	Glaumbær	híbýli	torfbær	engin hætta		heillegur	>1000
3	14640	476757	568223		kirkja	heimild	engin hætta		sést ekki	1870-1923
4	14641	476753	568251		kirkjugarður	kirkjugarður	engin hætta		í notkun	>1000
5	14642	476718	568202		öskuhaugur	hóll	engin hætta		heillegur	>1000
6	14643	476761	568219		stagsteinn	steinn	engin hætta		heillegur	1870-1923
7	14644	476779	568149		hesthús, fjós	heimild	horfið		sést ekki	1000-1950
8	14645	476933	568180		fjánhús	heimild	hætta	jarðrækt	sést ekki	1000-1950
9	14646	476903	568209		híbýli	fornleifar	hætta	jarðrækt	sést ekki	<1104
10	14647	476924	568229		öskuhaugur	mannvistarleifar	hætta	jarðrækt	sést ekki	<1104
11	14648	476937	568313		fjánhús	heimild	hætta	jarðrækt	sést ekki	1000-1950
12	14649	476780	568356	Gvendarbrunnur	brunnur	lind	hætta	jarðrækt	greinanlegur	1000-1950
13	14650	476653	568410	Nýibær	híbýli	heimild	horfið		sést ekki	í ábúð 1898-1904
14	14651	476655	568409	Gunnukofi/Rósukofi	híbýli	heimild	horfið		sést ekki	1800-1950
15	14652	476650	568414	Bjarnabúð/Finnsbúð	híbýli	heimild	horfið		sést ekki	1850-1900
16	14653	476810	567663	Messuklöpp	kennimark	náttúruminjar	mikil hætta	vegagerð	heilleg	>1000
17	14654	476738	568237		heimreið	heimild	horfið		sést ekki	>1000

N



Yfirlitsmynd



- engin hættu
- hættu
- mikil hættu
- horfið
- Heimreið
- göngustígur
- torfgarður
- vatn
- Mörk athugunarsvæðis
- Fornleifar
- Byggingarreitur
- Bílastæði
- Friðlýsingarsvæði

© 2014 Byggðasafn Skagfirðinga.
 Drög að deiliskipulagi:
 Hjörleifur Stefánsson, Gullinsnið ehf.

0 50 100 150 200 250 m



Loftmyndir ehf.

N



Túnakort Glaumbæjar frá 1917

Höfundur: Guðmundur Sveinsson.

14

17

11

4

3

1

8

7*