



## Nautabú í Neðribyggð -Fornleifaskráning



Guðmundur St. Sigurðarson  
Bryndís Zoëga

**2009/87**

Forsíðumynd: Horft til vesturs heim að Nautabúi.



© Guðmundur St. Sigurðarson, Bryndís Zoëga  
Bygðasafn Skagfirðinga, Sauðárkróki  
2009/87

## Efnisyfirlit

Inngangur .....	1
Tilgangur fornleifaskráninga .....	2
Aðferð við skráningu .....	3
Helstu minjaflokkar .....	3
Nautabú .....	7
Söguágrip .....	7
Náttúrufar og jarðabætur .....	7
Hugsanleg fornbylí í landi Nautabús .....	9
Fornleifaskrá .....	10
Samantekt.....	33
Minjar og varðveislugildi.....	33
Fornleifar í landi Nautabús .....	33
Niðurlag .....	35
Heimildaskrá.....	36

## Inngangur

Sumarið 2008 voru skráðar fornleifar í landi Nautabús að beiðni ábúenda. Um heildarskráningu var að ræða þar sem allt land jarðarinnar var gengið með skipulögðum hætti í leit að fornminjum auk þess sem farið var á alla minjastaði sem þekktir eru úr heimildum.

Kostir heildarskráningar af þessu tagi eru ótvíræðir þar sem skráðar eru allar fornminjar sem tengjast einni jörð og nýtingu hennar; minjar í heimatúni, auk stekkja, beitarhúsa, selja o.s.frv. Með því má öðlast yfirsýn yfir þær minjar sem heyrt hafa saman í tíma og rúmi þótt alltaf megi búast við því að töluverður fjöldi minja sé horfinn af náttúru eða mannavöldum. Auk þess að gefa mikilvægar upplýsingar um landnýtingu og byggðaðróun fyrri alda, er fornleifaskráning mikilvægt tæki til minjaverndar og nauðsynlegur undanfari allrar skipulagsgerðar.

Skráning á vettvangi fór fram í júní 2008 og var í höndum Guðmundar St. Sigurðarsonar og Bryndísar Zoëga. Skýrslu- og kortagerð var í höndum Guðmundar. Yfirumsjón með verkinu hafði Guðný Zoëga deildarstjóri Fornleifadeildar Byggðasafns Skagfirðinga.

Eyjólfur Þ. Þórarinnssyni færum við sérstakar þakkir fyrir leiðsögn og upplýsingar um byggingar og búshætti á Nautabúi.

## Tilgangur fornleifaskráninga

Í Þjóðminjalögum nr. 107/2001 er kveðið á um að stuðla beri að verndun menningarsögulegra minja í eigin umhverfi og tryggja að íslenskum menningararfi verði skilað óspilltum til komandi kynslóða, að auðvelda eigi aðgang að þeim, kynna þær þjóðinni og greiða fyrir rannsóknum. Í 9. grein laganna eru fornleifar skilgreindar sem:

[...] hvers kyns leifar fornra mannvirkja og annarra staðbundinna minja sem menn hafa gert eða mannaverk eru á, svo sem:

- a. búsetulandslag, byggðaleifar, bæjarstæði og bæjarleifar ásamt tilheyrandi mannvirkjum, húsaleifar hvers kyns, svo sem kirkna, bænhúsa, klaustra og búða, leifar af verbúðum, naustum, verslunarstöðum og byggðaleifar í hellum og skútum;
- b. vinnustaðir þar sem aflað var fanga, svo sem leifar af seljum, verstöðvum, bóllum, mógröfum, kolagröfum og rauðablæstri;
- c. gömul tún- og akurgerði, áveitumannvirki og leifar eftir veiðar til sjávar og sveita;
- d. gamlir vegir, stíflur, brýr, vatnsvöð, varir, hafnir og bátalægi, slippir, ferjustaðir, kláfar, vörður og vitar og önnur vega- og siglingamerki ásamt kennileitum þeirra;
- e. virki og skansar og önnur varnarmannvirki;
- f. gamlir þingstaðir, meintir hörgar, hof og vé, brunnar, uppsprettur, álagablettir og aðrir staðir og kennileiti sem tengjast siðum, venjum, þjóðtrú eða þjóðsagnahefð;
- g. áletranir, myndir eða önnur verksummerki af manna völdum í hellum eða skútum, á klettum, klöppum eða jarðföstum steinum;
- h. haugar, dysjar og aðrir greftrunarstaðir úr heiðnum eða kristnum sið.
- i. skipsflök eða hlutar úr þeim.

Minjar 100 ára og eldri teljast fornleifar, en heimilt er þó að friðlýsa yngri minjar [...].

Samkvæmt lögunum eru allar fornleifar friðhelgar og verndaðar gegn hvers kyns raski. Í 10. grein segir að fornleifum megi enginn „spilla, granda né breyta, ekki heldur hylja þær, laga né aflaga, né úr stað flytja nema leyfi Fornleifaverndar ríkisins komi til.“ Þetta á við um allar fornleifar, óháð sérstakri friðlýsingu. Friðhelgi fornleifa er ekki háð því að þær séu þekktar eða hafi verið skráðar. Ef áður óþekktar fornleifar finnast ber að tilkynna það Fornleifavernd ríkisins. Komi fornleifar í ljós við jarðrask skal fresta vinnu á staðnum uns ákvörðun Fornleifaverndar liggur fyrir um hvort og með hvaða skilyrðum framkvæmdir megi halda áfram (sjá 14. gr.).

Eitt af markmiðum fornleifaskráningar er að sporna við því að minjar verði fyrir skemmdum af gáleysi eða að nauðsynjalausu. Fornleifaskráning er forsenda skipulegrar minjavörslu svo sem þegar ákvarðanir eru teknar um aðgerðir til verndar einstökum minjastöðum eða minjasvæðum. Auk þess kemur hún að gagni í rannsóknum og kynningum.

Þeir sem stýra hvers konar framkvæmdum verða að eiga aðgang að yfirliti um fornleifar á framkvæmdasvæðinu, svo unnt sé að taka tillit til minja við skipulagsvinnu og varðveislu sögu staðarins í landslaginu. Einnig má minnka stórlega líkur á að framkvæmdaraðilar rekist í miðjum klíðum á fornleifar, sem þeir gerðu sér ekki grein fyrir að gætu verið fyrir hendi, en reynist nauðsynlegt að rannsaka með tilheyrandi kostnaði og töfum á framkvæmdum. Því er mikilvægt að fornleifaskráning sé gerð með nægilegum fyrirvara áður en framkvæmdir eiga sér stað. Björgunaruppgröftur, sem unninn er vegna framkvæmda og undir þrýstingi vegna

þeirra, er engan veginn æskilegur. Hvorki fyrir framkvæmdaaðila né frá sjónarmiði fornleifafraeðinnar, og því sameinar fornleifaskráningin hagsmuni beggja.

## **Aðferð við skráningu**

Fornleifaskráning hefst á því að farið er í gegnum ritheimildir svo sem fornbréfasafn, örnefnaskrár, jarðabækur og byggðasögurit auk þess sem talað er við staðkunnuga þar sem það er mögulegt. Vettvangsferðir felast í því að svæði eru gengin og minjar leitaðar uppi, þeim lýst auk þess sem þær eru mældar upp og ljósmyndaðar. Þar sem mögulegt er eru loftmyndir notaðar til að greina minjar eða svæði þar sem líklegt er að minjar finnist. Gengið er á alla staði sem að eru taldir líklegir minjastaðir. Á þann hátt bætast oft við fornleifar sem ekki er getið í heimildum.

Í skýrslunni fá allar fornleifar auðkennisnúmer, hlaupandi númer innan hverrar jarðar, t.d. fær gamli bærinn á Nautabúi númerið 1 (auðkennt Nautabú – 1). Það númer er notað þegar vísað er til fornleifa í texta og á kortum. Einnig fá þær minjar þar sem staðsetning er þekkt svokallaðar kennitölur [Fvnr.] en það er auðkennisnúmer sem að hver fornleif fær í gagnagrunni Fornleifaverndar ríkisins. Til dæmis er kennitala fyrir Nautabú – 1, 10570.

Reynt er að leggja mat á um hvaða tegund minja er að ræða, þ.e. bústaður, fjárhús o.s.frv., hversu vel þær eru varðveittar og í hversu mikilli hættu þær eru af völdum utanaðkomandi áhrifa, s.s. jarðrækt eða landrofi. Segja má að allar minjar innan túns eða í nágrenni þess séu í einhverri hættu vegna ábúðar á jörðinni en þær eru einungis metnar í hættu þar sem sérstök ástæða þykir til að ætla að þær kunni að verða fyrir hnjaski. Ástand minja og hættumat er gefið upp eftir skráningarstöðlum Fornleifaverndar ríkisins sem finna má á vefslóðinni <http://fornleifavernd.is/index.php?pid=161>.

Nákvæm staðsetning minja er gefin upp í töflu aftast í skýrslunni. Minjarnar eru einnig mældar upp á vettvangi með nákvæmu GPS tæki (Trimble ProXrs) sem gefur nákvæmni með undir metra í skekkju. Staðsetning minja er sett inn á hnitaðar loftmyndir frá Loftmyndum ehf. Upplýsingarnar eru skráðar í gagnagrunn og uppmælingum er skilað á stafrænu formi til verkkaupa og Fornleifaverndar ríkisins.

Endurgerð upprunalegra túnakorta og yfirlitsmyndir af stærri minjasvæðum er að finna aftast í skýrslunni, auk töflu þar sem allar helstu upplýsingar um einstakar minjar koma fram: Sérheiti ef um slíkt er að ræða, hlutverk, tegund, ástand, lengd og breidd, hættumat og hættuorsök, auk þess er aldur minjanna gróflega áætlaður yfirleitt er þó rétt að hafa mikinn fyrirvara á sér hvað slíkt varðar séu ekki um það beinar heimildir. Þá er staðsetning minjanna gefin upp í töflunni í Ísnetshnitum (ISN93).

## **Helstu minjaflokkar**

Búsetuminjum má gróft séð skipta í tvo flokka, minjar í túni og minjar utan túna.

### **Minjar í túni**

#### **Bæjarstæði**

Útlit og lega bæjarstæða helgast af því hvort um er að ræða viðvarandi eða styttri byggð. Oft varðveitast vel afbýli eða skemmri tíma bústaðir s.s. sel þar sem þau eru gjarnan þannig

staðsett að seinni tíma framkvæmdir hafa ekki raskað við þeim. Slík bæjarstæði/bústaðir geta gefið miklar fornleifafræðilegar upplýsingar. Bæjarhólar verða til við sífelldar endurbyggingar húsa á sama stað. Bæjarhólar varðveita mikla sögu um húsakost og lifnaðarhætti, og þar eru mestar líkur á að verðmætir gripir finnist. Oft voru bæjarstæði nokkurskonar þorp bygginga þar sem útihús hverskonar voru áföst eða fast við bæjarhúsin.

**Kirkjur** voru oftast gegnt bæjarhúsum eða mjög nærri bæjarstæðum.

Á **alkirkjum**, höfuðkirkjum (beneficum) var messað hvern helgan dag og þar mátti jarða.

Á **hálfkirkjum**, svokölluðum útkirkjum (annexíum), var messað helmingi sjaldnar en á alkirkjunum eða annan hvern helgan dag. Þar mátti jarða. Djákni aðstoðaði prest ef margar slíkar kirkjur heyrðu undir alkirkju. Djáknar máttu messa en ekki vígja eða jarða.

Á **fjórðungs-** og **þriðjungskirkjum** var messað sjaldnar, ýmist þriðja hvern eða fjórða hvern helgan dag. Þær höfðu ekki allar graftarleyfi.

**Bænhús** voru einskonar heimiliskapellur. Í þeim mátti messa en biskupsleyfi þurfti til að gifta, skíra eða veita sakramentið. Þar mátti ekki grafa lík.

**Grafreitir** voru oftast afmarkaðir af garðhleðslu. Þeir voru við eða nærri bæjarstæðum, umhverfis kirkjur og hálfkirkjur. Elstu kirkjugarðarnir voru hringlaga en þeir urðu seinna ferhyrindir. Ætlað hefur verið að greftrun hafi farið fram við sóknarkirkjur en fjöldi grafa sem fundist hafa við jarðrask á jörðum þar sem engar heimildir eru til um kirkjur eða bænhús bendir til að víðar hafi verið jarðað en áætlað hefur verið.

## Aðrar minjar

Stærsti minjaflokkurinn teljast útihús hverskonar. Innan túns má nefna fjós, fjárhús, hrútakofa, hesthús, lambhús, smiðjur, ýmsa kofa, kvíar, hlöður og skemmur. Utan túns má nefna sel, beitarhús, stekki, heytóftir, réttir, náthaga, smalakofa o.fl. Aldur útihúsa er sjaldnast þekktur en oft voru byggð öldum saman á sama stað. Því kunna leifar eldri mannvirkja að leynast undir tóftum þeirra yngri. Lega og útlit minja gefur oft til kynna hverskyns minjar þar er um að ræða þótt svo engar heimildir séu til um notkun þeirra. Þó er stundum ekki hægt að ákvarða nánar hver notkun húss kann að hafa verið.

## Minjar í eða við tún

Minjar innan túns eru oft horfnar vegna jarðabóta eða annarra framkvæmda. Dæmi um slíkar minjar eru:

**Fjós:** Fjóstóftir eru oft á bæjarstæðinu sjálfu eða nærri því.

**Fjárhús:** Fjárhústóftir eru margvíslegar og stærð þeirra og fjöldi króa geta verið mismunandi. Oft má greina garða eftir miðri tóftinni eða stalla undan jötum upp við vegg. Oft eru hlöður eða heytóftir áfastar aftan við fjárhúsin.

**Hrútakofar:** Smærri kofar oft yst í túni.

**Lambhús:** Yfirleitt smáar tóftir, einnar króar hús.

**Hesthús:** Oft smærri hús yst í túni eða við túngarð.

**Smiðjur:** Smiðjur voru yfirleitt nálægt bæjarstæðinu sjálfu en einnig eru dæmi þess að þær hafi staðið í túni dálítið frá bænum, vegna eldhættu. Oftast frekar smáar tóftir.

**Kofar:** Yfirleitt fremur smáar tóftir. Kofarnir voru af ýmsu tagi s.s. hænsnakofar.

**Brunnar:** Brunnar eða vatnsból voru mikilvæg enda greiður aðgangur að vatni oftast grunnforsenda þess hvar bæjum var valinn staður. Oft eru brunnar grjóthlaðnir, gjarnan hringlaga en stundum ferkantaðir. Ef byggt var svokallað brunnhús yfir brunnninn eða við hann líkjast tóftirnar öðrum kofatóftum. Einnig var algengt að hafa innangengt eftir rangala frá bæ til brunns.

**Myllur:** Kornmyllur, svokallaðar vatnsmyllur, knúnar vatni voru við marga bæi. Þær voru víðast hvar aflagðar um síðustu aldamót. Stundum er í heimildum getið um myllusteina sem varðveist hafa eftir að myllurnar sjálfar hrundu, og mylluörnefni eru á flestum bæjum.

Tóftirnar liggja við ár eða læki. Þær eru litlar, grjót- og torfhlaðnar og dyr eða op á tóftinni þangað sem vatnið var leitt inn og út. Oft eru grafnar rennur úr læk ofan við að tóftinni og vatnsmagninu þannig verið stýrt. Á stöku stað voru vindmyllur og sér lítið eftir af þeim en heimildir um staðsetningu þeirra eru mikilvægar.

**Kvíar:** Kvíar voru oftast í túni eða rétt utan þess. Þangað var ánum smalað til mjalta. Kvíum svipar mjög til stekkja en oft eru þær þó aðeins ein kró, ekki tvískipt eins og stekkirnir.

### **Minjar utan túns**

Sá flokkur minja sem jafnan hefur varðveist best eru hverskyns minjar utan túns. Þær liggja gjarnan á stöðum þar sem nútíma jarðrækt hefur aldrei verið beitt.

**Kuml/haugur/dys/kumlategar:** Kuml/haugar eru grafstæði úr heiðni. Þau geta verið einstök eða nokkur saman og mynda þá svokallaðan kumlateg. Stundum eru slíkar grafir upphlaðnar og því greinilegar í landi en oft eru þau þó ósýnileg á yfirborði. Stundum er einföld grjóthleðsla umhverfis eða yfir gröfinni. Kuml og kumlategar eru oft rétt utan túns í um 2-300 m fjarlægð frá bæ. Þau geta þó legið nokkuð utan túns og oft virðast þau liggja á eða við landamerki jarða eða við alfara- eða þjóðleiðir. Oft eru hólmyndanir í landi, manngerðar og ómanngerðar, álitnar kuml, stundum grafstæði nafngreindra landnáms- eða fornanna. Sögur, hjátrú eða helgi fylgja oft slíkum fornmannahaugum eða dysjum. Viðskeytin kuml og dys má stundum finna í örnefnum.

**Réttir:** Réttir, aðhald eða annað gripheldi er gjarnan að finna fjær bæjum, oft mitt á milli bæja. Smærri réttir voru til heimabruks en lögréttir eða skilaréttir nefndust þær réttir þar sem smalað var saman af stærra svæði, sveitum (heimfjöllum) eða afréttum. Þær voru yfirleitt grjót- og torfhlaðnar, gjarnan upp við klettaveggi eða við náttúrulegt aðhald einhverskonar. Réttir sem voru notaðar á einstöku bæjum voru smáar og einfaldrar gerðar en lögréttir stærri og oft margskipt upp í dilka.

**Stekkir,** sem eru smáréttir með einum dilk eða kró, svokallaða lambakró, voru notaðir fyrstu dagana við fráfarur. Lömb voru færð frá ánum að kvöldi og byrgð inni í krónni til að hægt væri að mjólka ærnar til heimilisins morguninn eftir. Stekkirnir eru gjarnan nokkurn spöl frá bæjum, svokallaðan stekkjaveg. Þeir eru oftast hlaðnir úr torfi og grjóti. Þeir eru gjarnan hlaðnir upp við stóra náttúrusteina eða klettaveggi.

**Nátthagar:** Nátthagar eru frá tíma fráfarana. Mylkum ám var haldið innan nátthagans á næturnar en sleppt út fyrir á daginn. Lömb voru á sama tíma hýst í lambakrónni yfir nóttina, en sleppt til ána á daginn. Nátthaganna voru notaðir bæði á stekktíma og á fyrstu vikum með kvíunum og eru því oftast en ekki í næsta nágrenni.

**Sel:** Sel eru venjulega nokkurn veg frá bæjum, oftast við ár eða læki. Þangað var búsmali rekinn á sumrum og þar hafði fólk sumardvöl við að vinna mjólkurmat til vetrarins. Sel voru í notkun allt frá landnámstíð og fram undir 17.-18. öld. Seltóftir eru jafnan leifar þriggja eða fleiri tófta, oft samfastar. Stundum voru þar líka réttir eða gripheldi. Oft byggðust upp býli af þessum seljum og einnig beitarhús. Býli þessi tóku þá gjarnan nafn með viðskeytinu -sel. Erfitt getur verið að greina milli tófta selbúskapar eða smábýla þar sem búseta var í e.t.v. í skemmri tíma. Þó má oft greina smábýlin á túngarðinum sem hefur verið hlaðinn umhverfis bæjarhúsin.

**Stöðull:** Kyr voru mjólkaðar á stöðli. Þurrum stað ekki langt frá bæ. Þar eru sjaldan nokkur kennileiti önnur en örnefnið.

**Beitarhús:** Beitarhús voru byggð utan túns þar sem haglendi var gott og getur verið langt í þau að ganga. Oft voru þau byggð upp á gömlum selstæðum, allt upp í nokkurra kílómetra fjarlægð frá bæ. Þar var fé beitt yfir vetrartímam til að hlífa túnum og heimahögum. Beitarhúsatóftir samanstanda af myndarlegri fjárhústóft eða tóftum, og oftast en ekki er hlaða áföst fjárhúsunum.



**Smalakofar:** Fé var smalað í haga að morgni og heim til mjalta að kveldi. Smalar sátu yfir fénu á daginn og voru það oft börn eða unglingar sem gegndu því starfi. Algengt var að smalar hlæðu sér smákofa eða afdrep fyrir veðri og vindum meðan setið var yfir. Tóftir smalakofa eru oft mjög litlar og standa í brekkum eða á hólum þar sem víðsýnt var.

**Heytóftir:** Þar sem hey var slegið á engjum eða mýrum voru hlaðnar upp tóftir, svokallaðar heytóftir eða heykuml. Þar var heyinu safnað saman og það byrgt til geymslu fram á veturinn er fóðra þurfti búsmala. Slíkar tóftir eru oftast ferkantaðar og engar dyr á þeim. Að vanda standa tóftirnar nokkru hærra en umhverfið til að halda heyinu þurru og til að varna því að búsmali kæmist að því. Ekki voru veggir eða þak á slíkum tóftum og hleðslur því óverulegar.

**Fjárborgir:** Fjárborgir voru hringlaga úr grjóti, nokkurskonar réttir eða afdrep fyrir búfé.

**Garðlög:** Margskonar garðlög er að finna umhverfis tún og utan þeirra. Bæjarstæði voru oftast afmörkuð með hlöðnum túngarði þá oftast úr grjóti og torfi. Garðar voru og stundum umhverfis beitarhús eða smábýli. Vallargarðar eru garðar utan túns. Oft er erfitt að geta sér til um not þessara garða en líklega hafa þeir þjónað þeim tilgangi að aðgreina land í nytjaeiningar. Garðar voru einnig hlaðnir á mörkum landeigna, svokallaðir landamerkjagarðar.

**Heyvinnsla:** Stundum má sjá minjar um fyrstu tilraunir til túnsléttu og kallast það beðasléttur. Frá aldamótum og fram um 1930 var unnið að túnsléttun og framræslu á flestum bæjum. Tímabilið er í þessu sambandi oft nefnt þaksléttutími. Fyrsta áratuginn voru notuð handverkfæri. Sléttað var í aflöngum spildum eða beðum sem síðan settu svip á túnið. Sléttaðar voru tóttir næst bæjum og jafnað úr gömlum peningshúsum sem staðið höfðu dreifið innan túns.

## Við sjó

Menjar um sjósókn varðveitast oft illa vegna nálægðar sinnar við hafið. Margar þeirra hafa og horfið við framkvæmdir vegna þéttbýlismyndunar og hafnargerðar. Verstöðvar eða útgerðastaðir voru oft notaðir frá mörgum bæjum/byggðarlögum og því kann þar að finna nokkuð fjölbreyttar minjar.

**Sjóhús/verbúðir:** sjóhús og verbúðir voru íverustaðir sjómanna á meðan á vertíð stóð. Stundum voru þessi hús á tveimur hæðum. Geymsla undir veiðarfæri og annan búnað á neðri hæðinni en svefnstaður manna á þeirri efri. Grunnur húsanna var grjóthlaðinn en efri hæðin úr timbri. Einnig voru verbúðir oft einföld grjót- og torfhlaðin hús.

**Fiskbyrgi:** Oftast grjóthlaðnar einfaldar byggingar, ferhyrndar eða hringlaga, þar sem fiskur var geymdur.

**Hjallar:** Oft finnast hleðslur undan hjöllum, fiskhjöllum og geymslum. Slíkar hleðslur eru oft ferköntuð upphleðsla sem myndar sléttan flöt eða grunn. Einnig er oft einföld grjótröð sem markar af grunninn.

**Naust/hróf:** Tóftir í eða við fjöruborð þar sem bátar voru dregnir upp og geymdir. Naust geta verið á ýmsa vegu, allt frá tóftum sem reft hefur verið yfir til einfaldra veggheðsla sem bátar hafa verið lagðir á milli. Oft eru naust líka bátslaga og hefur bátum þá verið smeygt inn í naustið.

**Uppsátur:** Þar lögðu menn upp bátum. Uppsátur eru oft samsíða grjóthleðslur sem liggja í sjó fram. Upphlaðnir sjógarðar eða bryggjur eru voru líka til en eru sjaldgæfari.

**Fiskgarðar:** Upphlaðnir garðar til að þurrka fisk á voru á stöku útgerðarstað

## Nautabú

Nautabú í Neðribyggð á land að Ytri- og Syðri-Mælifellsá 1 og 2 að vestan, Mælifellsá ræður merkjum milli Nautabús og Hvíteyra að sunnan og Svartá ræður merkjum milli Merkigarðs, Hólagerðis, Bakkaflatar, Lambeyrar, Laugarmýrar Laugarhvamms, Steinsstaða og Laugarbóls að austan. Að norðan skilur Gilkotslækur lönd Nautabús og Steintúns. Bæjarstæðið er vestan Skagafjarðarvegur um það bil í miðri landareigninni.



Mynd 1, íbúðarhús og útihús á Nautabúi, horft til vesturs.

## Söguágrip

Nautabú kemur fyrst fyrir kaupbréfi frá 1391<sup>1</sup> og aftur 1473<sup>2</sup>. Jörðin hefur verið með hæst metnu jörðum sveitarinnar allt fram á 19. öld og var á stundum í eigu ríkra og umsvifamikilla manna. Á 16. öld var hún t.a.m. um tíma í eigu Jóns biskups Arasonar og á síðari hluta 17. aldar býr þar Jón Þorsteinsson lögréttumaður bróðir Einars biskups á Hólum.<sup>3</sup> Þrátt fyrir tengslin við Hóla virðist Nautabú aldrei hafa orðið að stólsjörð, heldur haldist í bændaeign, en oft verið í leiguábúð.

## Náttúrufar og jarðabætur

Landshögum er þannig háttað á Nautabúi að austast eru sléttar og harðar engjar á bökkum Svartár, landið hækkar svo til vesturs og skiptast þar á gróðurlitlir melar og grösug mýrarsund sem nú hafa flest verið þurrkuð upp og bylt í tún. Bæjarstæðið er í miðri landareigninni á aflíðandi hjalla í fremur djúpri og umfangsmikilli hvos sem er umlukt melásum til norðurs og suðurs. Þar fyrir ofan er landið hallaminna og skiptast á flagmóar og mýrarsund. Að norðan og sunnan skipta ár löndum líkt og að austan og eru nokkrir gróskumiklir hvammar upp með Gilkotslæk að norðan og ennfremur með Mælifellsánni að sunnan.

Nautabú er alls 249 ha. þar af eru 30 ha tún og um 83% landsins er metið vel gróið en 17% lítt gróið.<sup>4</sup>

<sup>1</sup> DI III: 456-457.

<sup>2</sup> DI V: 706-707.

<sup>3</sup> DI IX: 451-452; BS III: 116.

<sup>4</sup> BS III: 115-116.

Í Jarðabók Árna Magnússonar og Páls Vídalín sem kom út árið 1713 var jörðin metin á 40 hundruð, landskuld var óákveðin en var áður 2 hdr. Leigukúgildi 5 en höfðu 20 árum fyrr verið 6. Leigur greiddar í smjöri. Torfrista og stunga sögð sæmileg en reiðing þurfti að kaupa að. Landþröng sögð mikil vegna ítakaskipta við Mælifellsá, en Mælifellsárþændur áttu beit og engjaslátt í landi Nautabús gegn selstöðu Nautabúsþænda í Mælifellsárlandi.<sup>5</sup>

Árið 1828 var mat jarðarinnar lækkað um helming niður í 20 hdr. vegna landbrots og uppblásturs.<sup>6</sup> Engu að síður var það 40 hdr. í jarðatali Johnsen frá 1847, landskuld 2 hdr. og kúgildi 4, en leiðrétt neðanmáls og landskuld sögð helmingi lægri 1 hdr. og kúgildin 3, sem samræmist því að jarðamatið hafi þá verið komið niður í 20 hdr.<sup>7</sup>

Árið 1849 var túnið „hérumbil 16 dagsláttur, meiri part slétt, hálent og hart, tekur því illa rækt og brennur tíðum í þurrkasumrum. Fóðrar til jafnaðar 4 kyr. Engjar eru fremur víðslægar, hægar aðvinnslu og í meðallagi grösugar en undirorpnar stórskemmdum af Mælifellsá þegar minnst varir. Heygæði sæmileg. Jörðin hefur mjög lítið og létt land bæði til sumar- og vetrarbeitar. [...] Torfrista léleg. Til jafnaðar framfærir jörð þessi 4 kyr, 36 ær, 48 sauði og 20 lömb, eður 13 hundruð.“<sup>8</sup>

Árið 1861 var gefin út ný jarðabók með endurskoðuðum forsendum þar sem reynt var að samræma jarðamöt á landsvísu, við þetta voru flestar jarðir í Skagafirði lækkaðar nokkuð og fór Nautabú þá niður í 18,5.<sup>9</sup>

Í úttekt frá 1880 segir: „Túnið, sem er mestpart slétt, en hart og hólótt, gefur af sér í meðalári 4 kúa fóður. Útheysslægjur eru mestpart í nesi niður við Svartá, sem gefur af sér í meðalári framt að 300 hestum heys. Beitoland sem jörðinni fylgir er bæði lítið og létt. Jörðin er leigð fyrir 10 veturgamla sauði og 60 pund af smjöri.“<sup>10</sup> Þegar þarna er komið er jörðin metin á kr. 2.000.<sup>11</sup>

Árið 1918 var jörðin í sjálfsábúð, metin á 7.700 kr., landskuld metin á kr. 150 og fylgikúgildi 3,5. Túnið var þá 19 dagsláttur, slétt og í góðri rækt og gaf af sér 200 hesta. Engjar sagðar greiðfærar og samfelldar, þurrar og grasgefnar og farið að veita vatni á hluta þeirra. Hrossaganga var nokkur en beitolandið engu að síður sagt fremur lítið og létt og smalamennska hæg. Túnið var þá afgang og sömuleiðis búið að girða á merkjum að vestan og byggingar á jörðinni sagðar allgóðar.<sup>12</sup>

Árið 1922 var Nautabú metið á kr. 8.400, árið 1922 á kr. 20.300, árið 1964 á kr. 1.458.000, árið 1985 á kr. 1.587.000 og árið 2000 á kr. 6.188.000.<sup>13</sup>

Af sögu jarðamats Nautabús virðist ljóst að jörðin hefur tekið töluverðum breytingum síðastliðin 300 ár. Við upphaf 18. aldar hefur hún verið meðal hæst metnu jarða sveitarinnar, metin á 40 hdr. sem var tvöfalt á við meðaljörð í Skagafirði. Þændur á Nautabúi hafa staðið í ítakaskiptum við nágretta sína á Mælifellsá og geta látið beit og engjaslátt í skiptum fyrir

---

<sup>5</sup> JÁM IX: 118.

<sup>6</sup> Dóm. Skag. 27. Júní 1823.

<sup>7</sup> Johnsen 1847: 260.

<sup>8</sup> Jarðamat 1849, nr. 326.

<sup>9</sup> Ný jarðabók fyrir Ísland: 106.

<sup>10</sup> HSk. 34. Folio.

<sup>11</sup> HSk. 34. Folio.

<sup>12</sup> Jarðamat 1918.

<sup>13</sup> BS III: 117.

selstöðu svo snemma sem undir lok 14. aldar.<sup>14</sup> Á fyrri hluta 19. aldar virðist hins vegar vera farið að halla verulega undan fæti, jarðamatið var þá fært niður um helming og jörðin virðist vart hafa verið svipur hjá sjón. Hugsanlega hafa þarna farið saman margir samverkandi þættir, slæmt árferði, of mikið beitarálag og landbrot af völdum flóða. Strax árið 1713 er sagt að landþröng sé mikil á Nautabúi einkum vegna ítakaskiptana<sup>15</sup> en árið 1828 þegar jarðamatið er lækkað er ástæðan sögð uppblástur og stórfellt landbrot af völdum Mælifellsár. Engi Nautabús eru á flatanum niður við bakka Svartár og hafa verið óvarin flóðum úr henni og Mælifellsá sem hefur margsinnis brotið sér nýjan farveg um engin. Það er ekki fyrr en kemur fram á fyrrihluta 20. aldar að jarðamatið fer aftur að færast uppá við.

## ***Hugsanleg fornbýli í landi Nautabús***

### **Háagerði**

Um 600m suðaustur af bænum á Nautabúi þar sem landið fer að rísa til vesturs er allhár og mikill hóll með túngarð umhverfis og tóftaleifar efst á hólnum, kallað Háagerði. Hóllinn er allur vel gróinn innan garðs, en umhverfis eru gróðursnauðir melhólar sem þó eru lægri. Í Jarðabók Árna Magnússonar og Páls Vídalín er sagt stekkjarsæði á Háagerði en ekki vitað til að þar hafi nokkru sinni verið búið.<sup>16</sup> Í örnefnaskrá frá 20. öld er hins vegar talað um að þar hafi verið húsmannsbýli eða að þar séu bæjarrústir.<sup>17</sup> Í Byggðasögu Skagafjarðar er sagt fornbýli á Háagerði og túnið áætlað 2-3 dagsláttur.<sup>18</sup>

Efst á hólnum er stekkur hlaðinn úr grjóti, sem þó er erfitt að greina. Hugsanlega hefur verið sjálfstætt býli á Háagerði á einhverjum tíma eða jafnvel fyrsta bæjarsæði Nautabús, en erfitt er að fullyrða slíkt þar sem öll mannvirki utan við stekkin og túngarðinn eru óljós og erfitt að segja til um eðli þeirra og umfang.

### **Grýta**

Ofan við bæinn eru fjárhús úr torfi og grjóti sem kölluð eru Grýta. Sagt er að kot hafi verið á Grýtu og þar hafi síðast búið maður undir lok 19. aldar.<sup>19</sup> Skammt fyrir ofan fjárhúsin er mikið sokkin tóft á svolitlum hóli og túngarður gengur frá henni í báðar áttir til norðurs og suðurs.

Hugsanlega er tóftin leifar af híbýli af einhverju tagi. Hún virðist þó annað hvort byggð ofan í túngarðinn eða hann byggður upp að tóftinni. Það er því ólíklegt að um bæjartóft sé að ræða frá sama tíma og túngarðurinn. Túngarðurinn gæti hins vegar hafa verið umhverfis bæjarhús sem hafi staðið þar sem fjárhúsin standa, hvort sem sá bær hefur heitið Grýta eða Nautabú. Einfaldast er þó að gera ráð fyrir að garðurinn hafi umlukið heimatún Nautabúsbæjarins á þeim stað sem hann er í dag og hefur staðið svo lengi sem heimildir herma.

---

<sup>14</sup> DI III: 456-457.

<sup>15</sup> JÁM IX: 118.

<sup>16</sup> JÁM IX: 118.

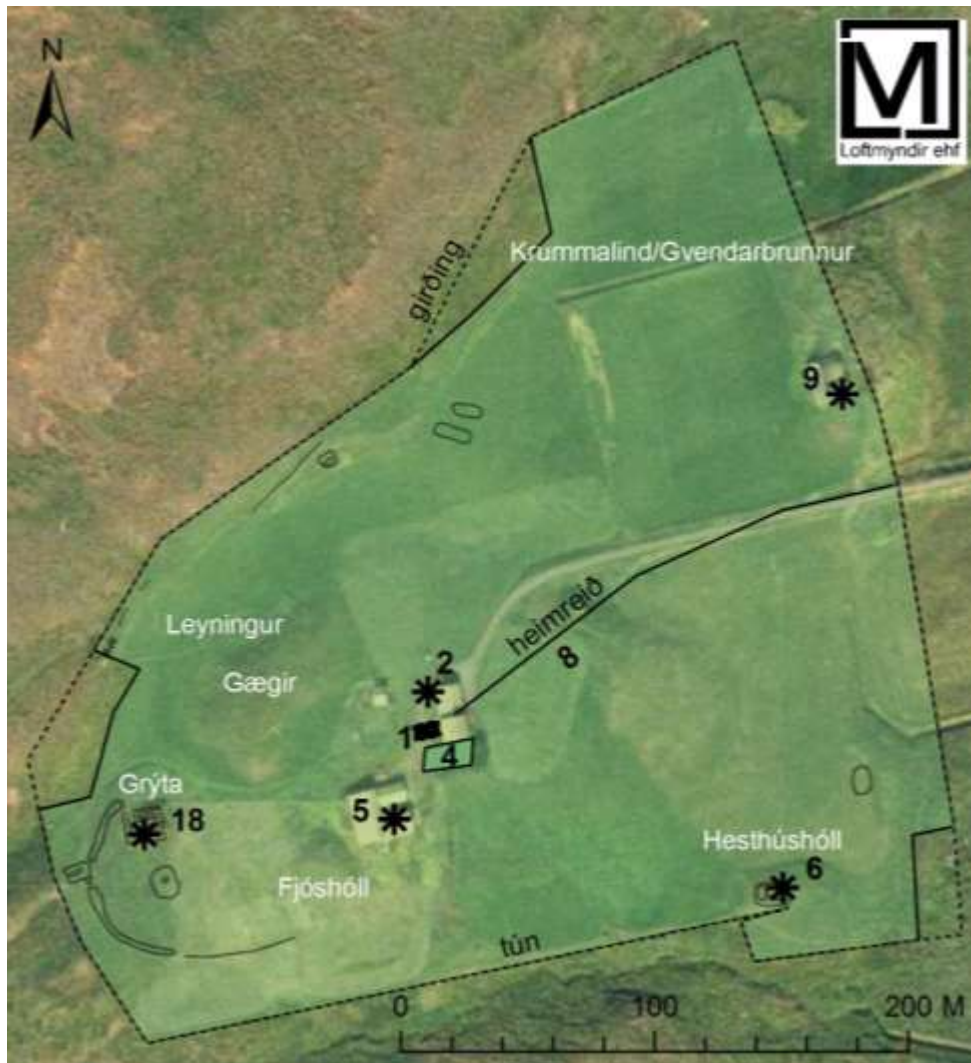
<sup>17</sup> ÖKE: 2; ÖSP: 2.

<sup>18</sup> BS III: 120.

<sup>19</sup> ÖSP: 6.

# Fornleifaskrá

## Minjar í heimatúni



Teikning 1, túnakort frá 1918 lagt yfir loftmynd. Á kortinu eru sýndar útlínur túnsins (grænskyggni hlutinn) sem var þá mælt „8,1 teigar“, auk þess eru teiknaðar inn girðingar, bæjar og útihús, heimreið og matjurtagarður, mældur „112 flatarstíkur“. Númerin á myndinni eru hlaupandi númer fornleifanna í skýrslunni. Bærinn (nr. 1), skemma (nr. 2), matjurtagarður (nr. 4), fjós (nr. 5), hesthús á Hesthúshóli (nr. 6), fjárhús á Grýtu (nr. 18) og fjárhús á sama stað og fjárhúsin standa enn (nr. 9) og að lokum heimreiðin (nr. 8).

### Nautabú – 1

**Sérheiti:** Gamli bærinn

**Hlutverk:** Híbyli

**Tegund:** Heimild

**Ástand:** Ekki sést til fornleifa

### Staðhættir

Í ornefnaskrá Rósmundar Ingvarssonar segir: „Gamli bærinn var á sama stað og íbúðarhúsið er á núna, nema hvað húsið nær aðeins lengra fram á hlaðið. Um skeið, eftir að íbúðarhúsið var byggt, stóð hluti gamla bæjarins á bak við það.“ (ÖRI: 4). Samkvæmt Eyjólfí Þ. Þórarinssyni stendur íbúðarhúsið þar sem framhús gamla bæjarins var.

### Lýsing

Í dag er vegur bak vestan við íbúðarhúsið upp að fjárhúsunum og bílaplan austan við og engar minjar sýnilegar af gamla bænum.

### Aðrar upplýsingar

Í úttekt frá árinu 1880 segir: „Sumt af bæjarhúsum er nýuppbyggt, svo sem baðstofa, 4 1/5 stafgólf á lengd og 5 1/2 al. á breidd, búr og eldhús.“ (Hsk., 34. Folio: 11).



Mynd 2, Nautabú um 1940, baðstofa gamla torfbæjarins vestan við íbúðarhúsið sem enn stendur (Ljósm.: Byggðasaga Skagafjarðar III, bls. 117).

### Nautabú – 2

**Hlutverk:** Skemma

**Tegund:** Heimild

**Ástand:** Ekki sést til fornleifa

### Staðhættir

Á túnakorti frá 1918 er sýnd skemma norður af bænum.

### Lýsing

Gamlibærinn stóð á sama stað og núverandi íbúðarhús en tók yfir stærra svæði, einkum til vesturs. Hugsanlega hefur skemman staðið þar sem viðbyggingin norðan við íbúðarhúsið frá 1928 stendur í dag, en hún er sýnileg á yfirborði í dag.

### Nautabú – 3

**Hlutverk:** Öskuhóll

**Tegund:** Heimild

**Ástand:** Ekki sést til fornleifa

### Staðhættir

Samkvæmt Eyjólfí Þ. Þórarinssyni var öskuhóll á hlaðinu framan (austan) við gamla bæinn. Taldi hann hólinn hafa verið nokkuð mikinn umleikis og síðast þegar grafið var fyrir skólplögn framan við íbúðarhúsið var komið niður á ösku.

### Nautabú – 4

**Hlutverk:** Matjurtagarður

**Tegund:** Heimild

**Ástand:** Ekki sést til fornleifa

### Staðhættir

Á túnakorti frá 1918 er sýndur matjurtagarður sunnan við gamla bæinn.

### Lýsing

Þarna er trjagarður í dag.

### Nautabú – 5

**Hlutverk:** Fjós

**Tegund:** Heimild

**Ástand:** Ekki sést til fornleifa

### Staðhættir

Í örnefnaskrá Rósmundar Ingvarssonar segir: „Eldra fjós, úr torfi og grjóti, var suðvestan við íbúðarhúsið, þar sem yngri fjósbyggingin er núna (1996).“ (ÖRI: 4).

### Lýsing

Engar minjar sást á vettvangi í grennd við núverandi fjós.

### Aðrar upplýsingar

Í örnefnaskrá Sigurðar Þórðarsonar segir: „Fjósvöllur er suðvestasti hluti túnsins“ (ÖSP: 1).



Teikning 2



Mynd 3, Hesthúshóll suðaustarlega í gamla túninu á Nautabúi, horft til suðausturs.

### Nautabú – 6

**Sérheiti:** Hesthúshóll

**Hlutverk:** Hesthús

**Tegund:** Tóft

**Ástand:** Vel greinanlegar fornleifar

### Staðhættir

Í suðausturhorni túnsins sem liggur neðan bæjar er hóll nefndur Hesthúshóll og á honum hesthústóft, um 130m austur af bænum.

### Lýsing

Tóftin liggur nálega austur/vestur og hafa dyr snúið mót austri. Hlaða eða heytóft er vestan húsanna. Utanmál tóftar er 13,5x8,5m, breidd veggja allt að 1-2m en erfitt er að greina hana vegna þakleifa sem eru í tóftinni. Tóftin stendur á hól og sker sig nokkuð úr umhverfi gróin dökkgrænu grasi. Líklegt er að hún sé byggð á eldri mannvistarleifum. Hún er nánast algróin en grjót sést í hleðslum fremst í tóftinni og grjót úr veggjum liggur í tóftinni. Veggir eru um 40-60sm að hæð til norðurs og suðurs en vesturveggur milli hesthúss og hlöðu nær um 1m hæð í aflíðandi halla.

### Nautabú – 7

**Hlutverk:** Óþekkt

**Tegund:** Hóll

**Ástand:** Illgreinanlegar fornleifar

### Hættumat:

### Staðhættir

Í suðausturhorni túnsins sem liggur neðan bæjar er hóll nefndur Hesthúshóll og á honum hesthústóft, um 130m austur af bænum, 45m norðanaustan hans er smá hávaði og gróðurskil í túninu.

### Lýsing

Gróðurskilin eru aflöng norður/suður 10x7m að ummáli og um 30-40sm hærrí en umhverfið og töluvert grænni. Hugsanlega er þarna mannvirki af einhverju tagi undir sverði.

### **Nautabú – 8**

**Hlutverk:** Heimreið

**Tegund:** Heimild

**Ástand:** Ekki sést til fornleifa

#### **Staðhættir**

Á túnakorti frá 1918 er heimreiðin sýnd á svipuðum slóðum og núverandi heimreið. Hún beygir þó ekki jafn skarpt og liggur beint til norðaustur frá bænum niður hólinn og sameinast núverandi heimreið um 60sm suðvestur af steinsteypum fjárhúsum.

#### **Lýsing**

Neðan (austan) við bæinn er unnið tún í brekkunni og búið að lækka gamla bæjarhólinn nokkuð og slétta fram af brúnum hans. Ekkert sá eftir af gömlu heimreiðinni þegar farið var á vettvang í ágúst 2008.

### **Nautabú – 9**

**Hlutverk:** Fjárhús

**Tegund:** Heimild

**Ástand:** Ekki sést til fornleifa

#### **Staðhættir**

Á túnakorti frá 1918 eru sýnd „peningshús“ tæpa 40m norðan við heimreiðina austast í gamla túninu á Nautabúi.

#### **Lýsing**

Parna standa í dag steinsteyp t fjárhús (byggð 1929) og sér ekkert eftir af eldri húsum.

### **Nautabú – 10**

**Sérheiti:** Lind

**Hlutverk:** Vatnsból

**Tegund:** Heimild

**Ástand:** Ekki sést til fornleifa

#### **Staðhættir**

Í örnefnaskrá Kristjáns Eiríkssonar segir: „Beint fyrir sunnan Gægi, upp af fjósinu, er hóll, nefndur Fjóshóll. [...] Í Túngili [sunnan við túnið], rétt sunnan og ofan við Fjóshól, var Lind. Úr henni hefur neysluvatn verið tekið svo lengi, sem vitað er. Nú [1973] er það tekið fyrir ofan tún.“ (ÖKE:3)

#### **Lýsing**

Í túnjaðrinum suður af Fjóshóli er blautur og þýfður blettur í svolitlum bolla, þar sem örnefnalýsing segir hafa verið lind. Engin mannvirki eru sýnileg á staðnum.

### **Nautabú – 11**

**Sérheiti:** Krummalind/Lindin (með ákv. greini)/Gvendarbrunnur/-lind

**Hlutverk:** Vatnsból

**Tegund:** Heimild

**Ástand:** Ekki sést til fornleifa

#### **Staðhættir**

Í örnefnaskrá Kristjáns Eiríkssonar segir: „Norðaustanvert í túninu var svokallaður Krummamór, fremur smáþýfður. Upp af honum er uppsprettulind nefnd Lindin (m.gr.) og Lindarmór sunnan og neðan hennar, norðaustur frá bænum.“ (ÖKE:3). Í örnefnaskrá Sigurðar



Þórðarsonar segir: „Krummalind og Krummamór neðan við lindina, er nú sléttaður, lindin er norðaustanvert í túninu.“ (ÖSP:1).

**Lýsing:**

Búið er að þurrka upp lindina en hún mun hafa verið u.þ.b. við vesturenda skurðs sem þar er í dag og liggur NA-SV.

**Aðrar upplýsingar:**

Í örnefnaskrá Sigurðar Þórðarsonar segir: „Jónas læknir á Syðra-Vatni sótti í lind þessa vatn í meðul sín. Taldi hann vatn úr henni svo hollt.“ (ÖSP:1). Í örnefnaskrá Rósmundar Ingvarssonar segir: „Gvendarbrunnur hét lítil lind út og niður á túni (miðað við bæinn) og utan og ofan við fjárhúsin þar. Þetta mun vera sama lindin og hér að ofan getur. Guðmundur biskup góði var sagður hafa vígt þennan brunn. Þangað var sótt vatn stundum. Þaðan er vatnsleiðsla í fjárhúsin og þaðan er neyzluvatnsleiðslan að Fitjum.“ (ÖRI:6). Í Byggðasögu Skagafjarðar segir: „Í túninu út og niður frá bænum er lind og hefur verið kölluð Krummalind en einnig Gvendarlind (65°27'615/19°22'045) [...]“ (BS III: 118).

**Nautabú – 12**

**Hlutverk:** Óþekkt

**Tegund:** Lægðir

**Ástand:** Illgreinanlegar fornleifar

**Staðhættir**

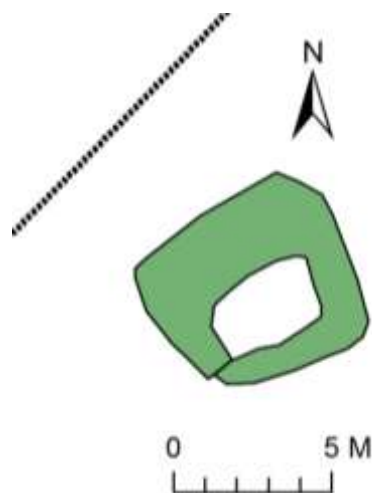
Tæpa hundrað metra beint norður af íbúðarhúsinu á Nautabúi, 50m suðvestur af Krummalind.

**Lýsing**

Tvær samsíða lægðir liggja norðvestur suðaustur, með um 4m bili á milli, sú nyrðri um er 11x4m og syðri 14x4m, báðar eru lægðirnar um 10sm djúpar og skera sig lítt úr umhverfinu.

**Aðrar upplýsingar**

Svo virðist sem hér geti verið um fjárhús eða útihús af einhverjum toga að ræða sem engar heimildir eru um.



Teikning 3

**Nautabú – 13**

**Hlutverk:** Óþekkt

**Tegund:** Tóft

**Ástand:** Vel greinanlegar fornleifar

**Staðhættir**

Tæpa hundrað metra NNV af íbúðarhúsinu á Nautabúi er tóft undir vegsneiðingi sem liggur suðvestur norðaustur upp brekkuna.

**Lýsing**

Tóftin liggur norðaustur-suðvestur eftir brekkunni, norðvesturveggurinn er hálfur inní brekkuna um 2m breiður, innanmál tóftarinnar er um 3x2m, engar glöggar dyr, hugsanlega hafa þær þó verið til suðvesturs. Veggir mest um 50sm háir.

### Nautabú – 14

**Hlutverk:** Leið

**Tegund:** Hleðsla

**Ástand:** Vel greinanlegar fornleifar

**Staðhættir**

Um 100m norðnorðvesturs af íbúðarhúsinu er að því er virðist kanthleðsla vegar sem liggur í brekkunni ofan við Leyning.

**Lýsing**

Vegurinn er upphlaðinn allt að 3m breiður og er vegkannturinn undan brekkunni um 150sm hár efst, vegurinn sést vel á um 40m kafla, frá túninu til norðausturs upp á melbrúnina. Vegurinn virðist hafa orðið fyrir smávægilegum skemmdum að vestanverðu þar sem brekkan hefur skriðið fram á kafla.



*Mynd 4, sneiðingur er upp brekkuna norðan við bæinn á Nautabúi og vegur, á köflum upphlaðinn liggur eftir brekkufætinum norðvestan við Leyning.*

### Nautabú – 15

**Hlutverk:** Óþekkt

**Tegund:** Hleðsla

**Ástand:** Greinanlegar fornleifar

**Staðhættir**

Um 120m norðvestur af íbúðarhúsinu á brekkubrúninni ofan við Leyning er hleðsla.

**Lýsing**

Hleðslan er úr torfi, um 5m löng og 1,5m breið og mest um 50sm há. Hugsanlega leifar af hleðslu undir girðingu eða upphlöðnum vegi. Framhald virðist vera af henni skammt norðan við litlar tóftir sem eru þarna undir brekkunni, þar er hleðslan um 3m á lengd og 1m breið og 40-50sm há, stór steinn er við suður enda hennar en fjárgata ofaná.

### Nautabú – 16

**Hlutverk:** Óþekkt/Leikstaður barna

**Tegund:** Hleðsla

**Ástand:** Vel greinanlegar fornleifar

**Staðhættir**

Um 130m vestnorðvestur af íbúðarhúsinu, á brekkubrúninni ofan við Leyning eru tvær litlar tóftir, gullabú.

**Lýsing**

Nyrðri tóftin er 1,5x1m að innanmáli, opin til suðurs. Mesta hæð veggja er 60sm til norðurs en aðrir veggir eru frá 15-40sm háir. Dyr hafa verið á tóftinni mót suðaustri.

**Aðrar upplýsingar**

Skeljabrot og bein fundust í tóftinni, sem bendir til að þar hafi verið leikstaður barna eða „gullabú“, hvort sem það hefur verið upprunalegur tilgangur mannvirkisins.

### Nautabú – 17

**Hlutverk:** Óþekkt/Leikstaður barna

**Tegund:** Hleðsla

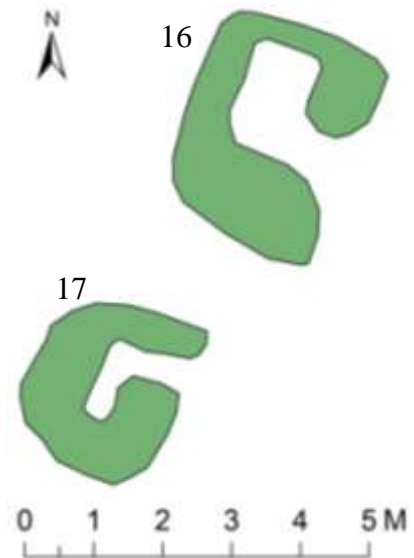
**Ástand:** Vel greinanlegar fornleifar

#### Staðhættir

Um 130m vestnorðvestur af íbúðarhúsinu, á brekkubrúninni ofan við Leyning eru tvær litlar tóftir.

#### Lýsing

Syðri tóftin er nokkuð minni 1x1,5m að innanmáli. Veggir eru um 40sm á hæð og er tóftin grafin í brekkuna.



Teikning 4

## Grýta



Teikning 5, túnakort frá 1918 lagt yfir loftmynd og uppmælingar minja á Nautabúi. Túngarðurinn (nr. 20) er samkvæmt þessu innan túnsins eins og það var þá.

### Nautabú – 18

**Sérheiti:** Grýta

**Hlutverk:** Fjárhús

**Tegund:** Fjárhús

**Ástand:** Heillegar fornleifar

### **Staðhættir**

Rúmlega 100m vestur af íbúðarhúsinu, undir hólnum ofan við bæinn standa torf- og grjóthlaðin fjárhús.

### **Lýsing**

Húsin eru tvöföld garðahús með fjórum króm. Bárújárn er á röftum og tyrft yfir. Ástand hússins er sæmilegt, veggir standa að mestu, en þakið er hrunið að sunnan og þekjan að hluta fallin að norðan. Þil er á syðri húsum og dyr framan við hvora kró en hlaðinn veggur er á nyrðri húsunum og dyr framan við garðann mót austri. Garðarnir eru grjóthlaðnir, um 1m breiðir og 50sm háir með steyptri plötu ofaná. Veggir eru að mestu hlaðnir úr grjóti með streng á milli en ofan við grjótið er einnig strengur, þeir eru á bilinu 120-150sm háir og 1-1,5m breiðir. Hlaða er vestast opin til norðurs, veggir hennar eru algrónir um 1m háir og 1,5-2m breiðir.

### **Aðrar upplýsingar**

Í örnefnaskrá Kristjáns Eiríkssonar segir: „Öll fjárhús stóðu efst í túninu. Þar eru einnig fjárhús núna [1973], sem enn standa. Þau eru beint upp af bænum.“ (ÖKE:3). Í Byggðasögu Skagafjarðar segir: „Nærri efst í túninu voru fjárhús úr torfi og grjóti sem nú eru að falli komin. [...] kallað á Grýtu. Ofan við fjárhúsin rís upp dálítill hóll. Efst á honum eru fornar tóftir (65°27'496/19°22'270). Líklega hefur þar verið smábýli til forna, merki um túngarð má sjá niður frá tóftunum til norðaustur og til suðurs en tóftirnar eru efst inn innan garðsins. [...] Sögn er að Magnús [Pálsson] hafi hafst við á Grýtu, líklega eftir að hann brá búi, orðinn ekkjumaður [eftir 1873].“ (BS III:120).



Mynd 5, fjárhús á Grýtu ofan við bæjarstæðið á Nautabúi, horft til norðvesturs.

### **Nautabú – 19**

**Hlutverk:** Óþekkt

**Tegund:** Tóft

**Ástand:** Greinanlegar fornleifar

### **Staðhættir**

Jarðsokkin tóft er um 150m vestnorð-vestur af íbúðarhúsinu.

### **Lýsing**

Veggjalög eru greinileg að norðan og sunnan um 40-50sm hærrí en umhverfið með mjög ávalar brúnir en vart greinanlegir til austurs og vesturs. Breidd veggja er allt að 2m. Tóftin er beint vestan túngarðs og



Mynd 6, jarðsokkin tóft vestan við Grýtu.

liggur nálega austur/vestur.

### **Aðrar upplýsingar**

Í Byggðasögu Skagafjarðar segir: „Nærri efst í túninu voru fjárhús úr torfi og grjóti sem nú eru að falli komin. [...] kallað á Grýtu. Ofan við fjárhúsin rís upp dálítill hóll. Efst á honum eru fornar tóftir (65°27'496/19°22'270). Líklega hefur þar verið smábýli til forna, merki um túngarð má sjá niður frá tóftunum til norðaustur og til suðurs en tóftirnar eru efst inn innan garðsins. [...] Sögn er að Magnús [Pálsson] hafi hafst við á Grýtu, líklega eftir að hann brá búi, orðinn ekkjumaður [eftir 1873].“ (BS III:120).

### **Nautabú – 20**

**Hlutverk:** Túngarður

**Tegund:** Garðlag

**Ástand:** Greinilegar fornleifar

#### **Staðhættir**

Túngarður liggur í boga á hólum ofan eða suðvestan við bæinn, um 130m frá íbúðarhúsinu.

#### **Lýsing**

Túngarðurinn er vel greinilegur á kafla rúmlega 1,5m á breidd og 30-40sm hár, alls um 70m á lengd. Vegslóði liggur í gegnum garðinn. Í framhaldi af syðri enda garðsins má sjá móta fyrir ávölum hrygg í túninu tæpa 50m til austurs.

### **Aðrar upplýsingar**

Í Byggðasögu Skagafjarðar segir: „Nærri efst í túninu voru fjárhús úr torfi og grjóti sem nú eru að falli komin. [...] kallað á Grýtu. Ofan við fjárhúsin rís upp dálítill hóll. Efst á honum eru fornar tóftir (65°27'496/19°22'270). Líklega hefur þar verið smábýli til forna, merki um túngarð má sjá niður frá tóftunum til norðaustur og til suðurs en tóftirnar eru efst inn innan garðsins.“ (BS III:120).



Mynd 7, vegslóði liggur yfir gamla túngarðinn vestast í heimatúninu.

### **Nautabú – 21**

**Hlutverk:** Óþekkt

**Tegund:** Þúst

**Ástand:** Illgreinanlegar fornleifar

#### **Staðhættir og lýsing**

Um 13m suður af fjárhúsinu sést móta fyrir tóft 11x8m að utarmáli um 30sm hærrí en umhverfið og smá bolli í miðjunni, 2x1m og um 10-20sm djúpur.

### **Aðrar upplýsingar**

Í Byggðasögu Skagafjarðar segir: „Landi hefur verið bylt í tún og sléttað fyrir sunnan og neðan [Grýtu] svo að lítt sést til fleiri mannvirkja. Þó mótar fyrir húsatóftum í túninu ca. 15 m sunnan við gömlu torfhúsin [fjárhúsin á Grýtu].“ (BS III:120).

## Minjar utan túns

### Nautabú – 22

**Sérheiti:** Þvottahvammur/Stöðvarhúshvammur

**Hlutverk:** Þvottastaður

**Tegund:** Heimild

**Ástand:** Ekki sér til fornleifa

#### Staðhættir

Í örnefnaskrá Kristjáns Eiríkssonar segir: „norðan við Holtið, við Gilholtslæk, er Votihvammur. Í næsta hvammi ofan hans var byggt rafstöðvarhús um 1930. Dregur hvammurinn nafn sitt þar af og nefnist Stöðvarhúshvammur.“ (ÖKE:3-4).

#### Lýsing

Engar minjar eru sýnilegar í hvamminum.

#### Aðrar upplýsingar

Í örnefnaskrá Rósmundar Ingvarssonar segir: „Hvammurinn heitir Stöðvarhúshvammur og gamalt nafn á honum er Þvottahvammur.“ (ÖRI:7).

### Nautabú – 23

**Hlutverk:** Beitarhús

**Tegund:** Tóft

**Ástand:** Vel greinanlegar fornleifar

#### Staðhættir

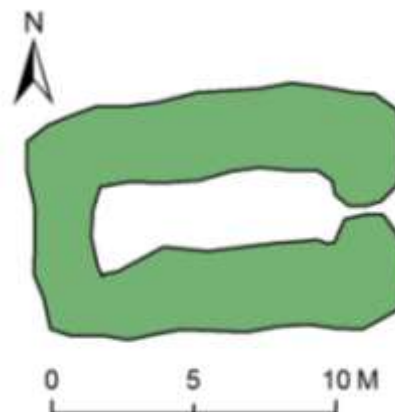
Í örnefnaskrá Kristjáns Eiríkssonar segir: „Tóftarás er norður af Neðra - Leiti, en það er holtahávaði, sem liggur nær þvert yfir Nautabúsland frá norðri til suðurs. Ofan þess, utan til, rennur Króklækur eftir slakka sem slítur sundur Efra - Leiti og Selás. --- Á Tóftarás eru tóftarbrot.“ (ÖKE:4).

#### Lýsing

Beitarhúsatóft er á suðurenda Tóftaráss tæpan kílómetra vestur af bæ. Tóftin er vel greinileg og sker sig úr vel úr umhverfi. Hún stendur á dálitlum hól sem bendir til þess að byggt hafi verið á eldri mannvirkjum, fjárgata liggur í gegnum hólinn að austan. Beitarhúsin liggja austur/vestur og hafa dyr snúið mót austri. Húsin hafa verið torf- og grjóthlaðin en einungis sér í grjóthleðslu á einum stað í vegg að öðru leyti er hún algróin. Innmál tóftar er 3x8m, mesta breidd veggja 2m og hæð þeirra um 50sm. Framan við dyrnar er nokkur upphækkun og má segja að gengið sé niður í tóftina, hugsanlega er það útmokstur úr húsunum.

#### Aðrar upplýsingar

Í örnefnaskrá Rósmundar Ingvarssonar segir: „Tóftarás er norðantil í landareigninni og vestarlega. Á Tóftarási eru leifar af einhverju húsi - hugsanlega beitarhúsi. [...] Mannvirkjaleyfin er syðst á honum, vallgróin tóft, að utanmáli 5 x 11 metrar. Þess sjást engin merki að garði hafi verið eftir miðju. Tóftin snýr austur - vestur. Nálega ekkert túnstæði er sjáanlegt.“ (ÖRI:7). Í Byggðasögu Skagafjarðar segir: „Tóftir beitarhúsa (65°27'556/19°23'340) eru tæpan kílómetra frá bænum, nærri vestast í Nautabúslandi, uppi á Efribyggd, syðst á svonefndum Húsási, öðru nafni Tóftarási, um 600 metra í norðaustur frá bænum á Ytri-Mælifellsá.“ (BS III: 120).



Teikning 6

## Nautabú – 24

**Hlutverk:** Óþekkt (varða)

**Tegund:** Hleðsla

**Ástand:** Greinanlegar fornleifar

### Staðhættir

Í örnefnaskrá Kristjáns Eiríkssonar segir: „Tóftarás er norður af Neðra - Leiti, en það er holtahávaði, sem liggur nær þvert yfir Nautabúsland frá norðri til suðurs.“ (ÖKE:4).

### Lýsing

Norðarlega á Tóftarásnum, um 70m suður af merkjum Nautabús og Steintúns er lítil hleðsla eða vörðubrot, um 40sm há og 50sm í þvermál.

### Aðrar upplýsingar

Í örnefnaskrá Rósmundar Ingvarssonar segir: „Tóftarás er grýttur ofan og þar eru vörðubrot.“ (ÖRI:7).

## Nautabú – 25

**Sérheiti:** Steinbogi

**Hlutverk:** Náttúruminjar/Þjóðsagnastaður

**Tegund:** Heimild

**Ástand:** Ekki sést til fornleifa

### Staðhættir

Heimildir herma að náttúruleg brú eða steinbogi hafi verið yfir Mælifellsá ofan við Hornhvamm suðvestarlega í landi Nautabús.

### Lýsing

Mælifellsá rennur í djúpum gilskorningi ofan við Hornhvamm, en engin augljós merki eru um að þar hafi verið náttúruleg brú, þótt ekki sé hægt að útiloka það.

### Aðrar upplýsingar

Heimildin um steinbogann er þjóðsagnakennd og líklega ekki mjög örugg. Í örnefnaskrá Kristjáns Eiríkssonar segir: „Þar var steinbogi yfir ána til forna, nú brotinn. Sumir hafa leikið það að stökkva yfir á Steinboganum, en heldur þótti það glæfrlegt.“ (ÖKE:2). Í örnefnaskrá Sigurðar Þórðarsonar segir: „Steinbogi, klettabogi yfir foss í Mælifellsá.“ (ÖSP:2). Í örnefnaskrá Rósmundar Ingvarssonar segir: „Munnmælasaga hermir, að kerling ein - eða kona ein á Nautabúi hafi látið brjóta niður Steinbogann á Mælifellsánni, til þess að umrenningar kæmust ekki þá leiðina að Nautabúi. Henni þótti mikill ágangur af umrenningum og vissi að þeir komu yfir ána á Steinboganum, þegar þeir komu úr þeirri áttinni. (Eftir sögn Jóhannesar Guðmundssonar á Ytra- Vatni ). Steinboginn mun hafa verið brú yfir ána, sem náttúra landsins hafði sjálf smíðað. Eftir að hann var brotinn niður hefur förufólkið orðið að vaða Mælifellsá, eins og aðrar ár á þeim tíma.“ (ÖRI:10).



Mynd 8, umtalsverður hól er undir stekknium í Stekkjarhvammi suður við Mælifellsá, tæpan kilometer suðaustur af bænum á Nautabúi. Horft til norðvesturs.

## Nautabú – 26

**Hlutverk:** Stekkur

**Tegund:** Tóft

**Ástand:** Vel greinanlegar fornleifar

### Staðhættir

Stekkjartóft er efst í Stekkjarhvammi suður við Mælifellsá vestan þjóðvegjar.

### Lýsing

Tóftin er umfangsmikil af stekkjartóft að vera og stendur á töluverðum manngerðum hól, um 15x15m að ummáli, mest um 2m háum að sunnan og suðaustan. Stekkurinn sker sig vel úr landslaginu dökk grænn en umhverfið á kafi í gulri sinu. Tóftin er tvískipt með hefðbundnu stekkjarlagi. Réttin 2x7m að innanmáli og liggur norður suður, með um 1,5m breiða vegg og 50sm háa frá

botni tóftarinnar. Lambakróin er við norðausturenda réttarinnar, um 3x1,5m að innanmáli, með um 30sm háa vegg og álíka breiða.

### Aðrar upplýsingar

Í Byggðasögu Skagafjarðar segir: „[...] Annar greinilegur stekkur frá Nautabúi er suður og niður við Mælifellsá (65°27'556/19°21'505), við brekkurætur, efst í löngum hvammi, Stekkjarhvammi. Hann er allstór og hefur myndað dálítinn hól svo að trúlega hefur hann verið þar um aldaðir [...]. (BS III: 119). Í örnefnaskrá Rósmundar Ingvarssonar segir: „Stekkjarsvammur er allstór og efst (vestast) í honum er Stekkurinn, sem er upphækkaður. Þetta eru greinilegar tóftir, vallgrónar. Dyr hafa líklega verið að sunnan, á þeim enda sem veit að ánni. Tóftin er 9 - 10 x 9 metrar að utanmáli. Aðalkró er 7 m. löng að innanmáli. Nær ekkert grjótt sést í þessum mannvirkja-leifum.“ (ÖRI:6).

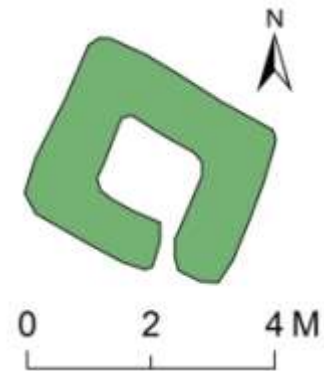


Teikning 7





Mynd 9, horft til suðurs niður í Hornvhamm við Mælifellsá. Lítil tóft er í miðjum hvamminum



Teikning 8

### Nautabú – 27

**Sérheiti:** Hornhvammur

**Hlutverk:** Óþekkt/(stekkur)

**Tegund:** Tóft

**Ástand:** Greinanlegar fornleifar

#### Staðhættir

Í örnefnaskrá Rósmundar Ingvarssonar segir: „Fast ofan við Réttarhvamm er lítil hvammur við ána. Honum lokar standberg að vestan. [...] Þar sjást mannvirkjaleifar. Þar hefur líklega verið stekkur.“ (ÖRI:9).

#### Lýsing

Tóftin er um 3x3m að utanmáli og snýr norðvestur-suðaustur með um 80sm breiða vegg og um 30-40sm háa, dyr til suðvesturs. Erfitt er að koma auga á tóftina fyrr en komið er niður í hvammin en hún sker sig á engan hátt úr umhverfinu, veggir hennar eru mjög reglulegir og að því er virðist lítið hrundir þótt þeir séu lágir. Ekki er hefðbundið stekkjjarlag á tóftinni, en þó er ekki hægt að útiloka að hún hafi verið nýtt sem lambakró.

### Nautabú – 28

**Hlutverk:** Óþekkt

**Tegund:** Hleðsla

**Ástand:** Greinanlegar fornleifar

#### Staðhættir

Í örnefnaskrá Kristjáns Eiríkssonar segir: „Vörðumelur er gróðurlaus melur með vörðu, u.þ.b. 300 m. ofan Háagerðis.“ (ÖKE:2).

#### Lýsing

Hleðslan er lítið meir en samsafn nokkura hnullunga í ólögulega hrúgu, um 40sm há þar sem hún er hæst og um 150sm í þvermál. Lítil fuglaþúfa er efst á henni en annars er hún gróin lyngi og smágróðri. Umhverfið er næsta gróðurlaus melur.



Mynd 10, varða á Vörðumelum tæpa 500m suður af bæjarstæðinu á Nautabúi.

## Aðrar upplýsingar

Ekki er óhugsandi að hér sé að finna kuml annað hvort frá Nautabúi eða Háagerði. Staðsetning útlit og lega þessarar hleðslu er í ágætu samræmi við það sem tíðkast um heiðnar grafir, svokölluð kuml (Sjá nánar um kuml undir kaflanum „Minjaflokkar“ hér að framan, bls. 5). Hleðslan er í um 550m fjarlægð vestur af túngarðinum í Háagerði og um 500m suður af núverandi bæjarstæði Nautabús. Ómögulegt er hins vegar að fullyrða nokkuð um eðli hleðslunnar án uppgrftar og þá væri einnig nauðsynlegt að kanna með fornleifarannsókn aldur byggðar á Nautabúi og Háagerði ef setja ætti það í samhengi við annan hvorn bæinn.

## Nautabú – 29

**Sérheiti:** Mómýri

**Hlutverk:** Mótekja

**Tegund:** Heimild

**Staðhættir:**

Svokölluð Mómýri er ofan við bæinn (suðvestan).

### Lýsing

Búið er að þurrka upp mýrina. Engar minjar um mógrafir sáust á vettvangi haustið 2008.

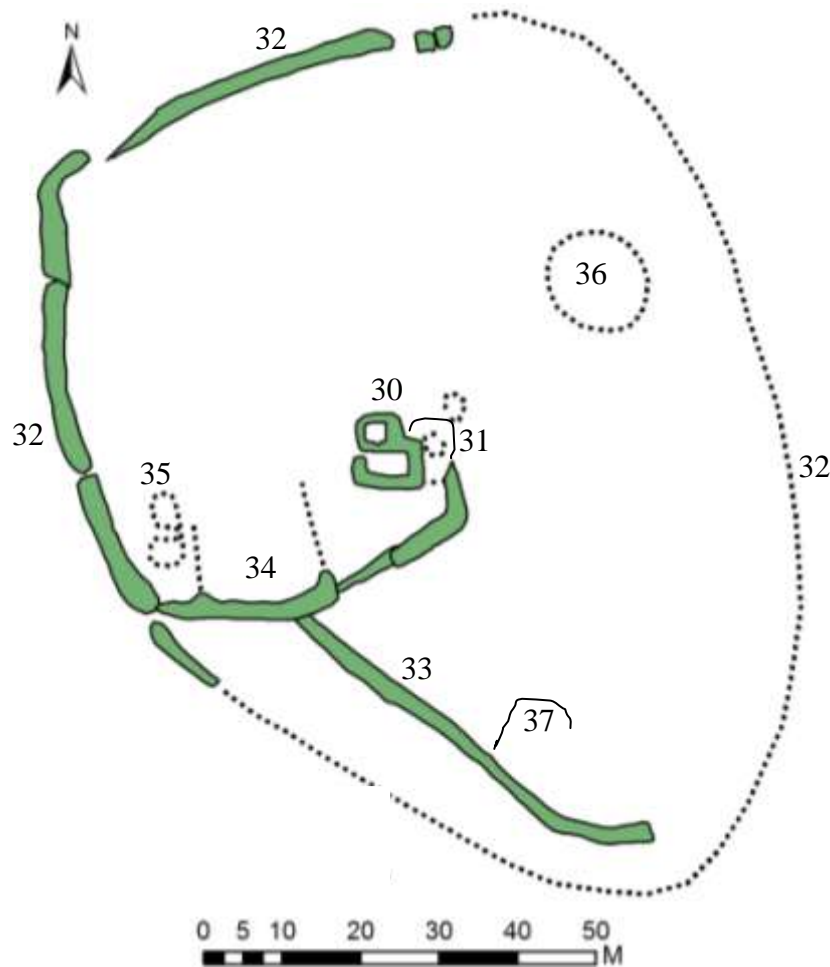
## Aðrar upplýsingar

Í Byggðasögu Skagafjarðar segir: „Mótekja var fyrrum í svokallaðri Mómýri sem er suður og upp af Bræðrum. Þangað var torfristan líka sótt. Þetta svæði hefur verið grafið og þurrkað. Mótekja var þó aflögð þegar árið 1938 þegar Steindór Sigurjónsson kom á jörðina.“ (BS III: 118).

## Háagerði

Í örnefnaskrá Kristjáns Eiríkssonar segir: „Rétt ofan við veginn, suður undir Mælifellsá, rétt norðan Efríbyggðarvegur, er Háagerði, gamalt húsmannsbýli. Það hefur staðið á nokkuð háum hól.“ (ÖKE: 2). Í jarðabók Árna Magnússonar og Páls Vídalín segir: „Háagerde heitir hér í landinu stekkjarsæði; aldrei ætla menn hér hafi byggt verið.“ (JAM IX: 118). Í örnefnaskrá Sigurðar Þórðarsonar segir: „Háagerði, eyðibýli ofan við Stekkjarkakka. Bæjarrústir eru á háum hól, sem enn er vaxinn töðugresi og umhverfis hólinn eru túngarðsrústir.“ (ÖSp: 2). Í örnefnaskrá Rósmundar Ingvarssonar segir: „Háagerði er uppi á háum hól, milli Rauðalækjar og Efríbyggðarvegur og stutt vestan við þjóðveginn. Þar eru mannvirkjaleifar mjög ógreinilegar, en fyrir þeim vottar efst á hólnum og vestan í honum. Líklega hefur verið einhvert mannvirki vestast á hólnum og þar fast við eru nokkuð glöggar leifar af túngarði - norðvestan og vestan við. Garðleif virðist einnig vera þaðan austur á háhólinn. Allur er hóllinn gróinn og vafinn grasi sem tún, en hólur í nágrenninu eru melhólur, gróðurlitlir ofan, - og eru þeir þó lægri. Jarðabók Á.M. og P.V. gefur í skín að Háagerði hafi verið stekkjarsæði, en þær litlu rústaleifar sem þar sjást minna lítt á stekk.“ (ÖRI: 6). Í Byggðasögu Skagafjarðar segir: „Háagerði. Um það bil kílómetra suður og niður frá bænum. Í horninu sem verður milli Skagafjarðarvegur og Efríbyggðarvegur, rís hár, grösugur hól og heitir þar Háagerði. Þar er fornbyli og mótur fyrir óljósum húsatóftum á nokkrum stöðum. Umhverfis er mjög fornlegur vallargarður, að mestu leyti sokkinn eða máður, einnig á harðvellinum uppi á hólnum. Hann sést þó allglögg að sunnan og vestan og niður að norðan. Austan megin sjást ekki glögg merki um túngarð. Svæðið hefur verið 2-3 dagsláttur að sjá innan gerðis. Hugsanlega bæjartóft er innan suðvesturhorns vallargarðsins (65°27'334/19°21'373) en annar líklegur staður svosem 10 metrum utar (65°27'342/19°21'378). Allt eru þetta forn mannvirki og óljós og sjánlega margar aldir síðan

þarna var mannvist, enda þekkjast engar sagnir um þetta býli. [...] Yngstu tóftirnar, og að því er ætla má stekkjarsæðið, er utan og neðan við hólinn þar sem hann er hæstur.“ (BS III: 120).



Teikning 9

### Nautabú – 30

**Sérheiti:** Háagerði

**Hlutverk:** Stekkur

**Tegund:** Tóft

**Ástand:** Greinanlegar fornleifar

### Staðhættir

Vestan í hólnum á Háagerði þar sem hann er hæstur.

### Lýsing

Tóftirnar eru mjög sokknar og fremur ógreinilegar vegna gróðurs, þó sést móta vel fyrir rétt sem snýr austur vestur 3x6m að innanmáli, með hliði til vesturs og lambakró norðan við, 2x2m að innanmáli og virðist hafa verið lítið hlið eða haft til suðurs úr henni inni réttina. Allstaðar má finna grjótt í veggjum, en veggghæð er aðeins um 20-30sm hæst og veggbreidd um 1-1,5m.

### Aðrar upplýsingar

Rétt er að taka fram að við fyrstu skoðun á vettvangi haustið 2008 sáust þessar minjar afar illa og var ekki hægt að greina á þeim stekkjjarlag, þegar hins vegar var farið aftur á vettvang 20. mars 2009 voru skilyrði öll betri og búið að beita hólinn. Í jarðabók Árna Magnússonar

og Páls Vídalín segir: „Háagerde heitir hér í landinu stekkjarsæði; aldrei ætla menn hér hafi bygt verið.“ (JÁM IX: 118). Í örnefnaskrá Rósmundar Ingvarssonar segir: „[...] þær litlu rústaleifar sem þar sjást minna lítt á stekki.“ (ÖRI: 6). Í Byggðasögu Skagafjarðar segir: „Jarðabókin 1713 nefnir að Háagerði sé nú stekkjarsæði og er þar stekkjartóft utan og neðan undir hólnum (65°27'362/19°27'328)“ (BS III: 119). „Yngstu tóftirnar, og að því er ætla má stekkjarsæðið, er utan og neðan við hólinn þar sem hann er hæstur.“ (BS III: 120).

### **Nautabú – 31**

**Sérheiti:** Háagerði

**Hlutverk:** Óþekkt

**Tegund:** Tóft

**Ástand:** Illgreinanlegar fornleifar

#### **Staðhættir**

Fast austan við stekkjartóftina eru óljósar tóftaleifar.

#### **Lýsing**

Tóftin er afar óljós en virðist um 9m löng og 5m breið, líklega eldri en stekkjartóftin. Beinn og nokkuð greinilegur kantur er að norðan og austan um 5-10sm hár en útveggir að öðru leyti óljósir, norðan við miðju er lögð ofan í tóftina, um 3x2m og liggur eins og tóftin nálega norður suður. Óljós lögð virðist vera norðaustan við tóftina, um 2x2,5m og snýr norðaustur suðvestur, óvíst hvort þar eru um mannvirki að ræða.

### **Nautabú – 32**

**Sérheiti:** Háagerði

**Hlutverk:** Túngarður (ytri)

**Tegund:** Garðlag

**Ástand:** Greinanlegar fornleifar

#### **Staðhættir**

Umræddur túngarður ytri garðurinn af tveimur á Háaegerði, suðaustarlega í landi Nautabús.

#### **Lýsing**

Að minnsta kosti tvö byggingarskeið virðast vera á túngarðinum umhverfis Háagerði. Greinilegastur er ytri túngarðurinn að vestan og norðan, þar sem hann sést vel á um 120m kafla, mest um 1,5m breiður og 30-40sm hár, nokkru hærra að utan en innan. Túngarðurinn er hins vegar afar óljós og algjörlega horfinn á köflum að austan og sunnanverðu.

#### **Aðrar upplýsingar**

Talað er um garðlög á Háagerði í jarðabók frá 1713 sem þá virðast vera orðin gömul.

### **Nautabú – 33**

**Sérheiti:** Háagerði

**Hlutverk:** Túngarður (innri)

**Tegund:** Garðlag

**Ástand:** Greinanlegar fornleifar

#### **Staðhættir**

Umræddur túngarður innri garðurinn af tveimur á Háaegerði, suðaustarlega í landi Nautabús.

#### **Lýsing**

Að minnsta kosti tvö byggingarskeið virðast vera á túngarðinum umhverfis Háagerði. Innra garðlagið sést á um 55m kafla að suðvestan, þar sem hann liggur næsta samsíða hinum ytri

norðvestur/suðaustur, um 5-10m innar. Þessi garður er um 2m breiður og 30sm hár og mun meira rofinn en hinn og virðist eldri.

#### **Nautabú – 34**

**Sérheiti:** Háagerði

**Hlutverk:** Óþekkt

**Tegund:** Garðlag

**Ástand:** Illgreinanlegar fornleifar

#### **Staðhættir**

Umrætt garðlag liggur frá miðri vesturhlið ytri túngarðsins á Háagerði til austurs upp á miðjan hólinn.

#### **Lýsing**

Garðurinn er fremur ógreinilegur um 40m langur, 1m á breidd og um 10-30sm hár. Tveir enn óljósari garðar eða veggir ganga út frá honum samsíða til norðurs með um 10m bili. Erfitt er að segja til um hlutverk þessa garðlags.

#### **Nautabú – 35**

**Sérheiti:** Háagerði

**Hlutverk:** Óþekkt

**Tegund:** Tóft

**Ástand:** Illgreinanlegar fornleifar

#### **Staðhættir**

Rétt innan við túngarðinn á Háagerði vestarlega fyrir miðju er óljós tóft í horninu milli túngarðsins (nr. 32) og garðlags (nr. 34).

#### **Lýsing**

Veggir tóftarinnar eru afar óljósir sem og innra fyrirkomulag en svo virðist sem tóftin sé tvískipt um 30sm djúp. Hún liggur samsíða garðinum nálega norður-suður. Nyrðri hlutinn er um 3x4m (N/S) að innanmáli og sá syðri 3x3,5m (A/V). Engar dyr eru sýnilegar.

#### **Aðrar upplýsingar**

Hafi bær einhvern tíma staðið á Háagerði er þetta líklegur staður, annar staður sem einnig kemur til greina er nokkru austar, vestan í hólnum þar sem stekkjartóftin (nr. 30) er og óljósar tóftaleifar fast við hana (nr. 31).

#### **Nautabú – 36**

**Sérheiti:** Háagerði

**Hlutverk:** Óþekkt

**Tegund:** Hóll

**Ástand:** Illgreinanlegar fornleifar

#### **Staðhættir**

Um 25m norðaustur af háhólnum á Háagerði er tóftalegur hóll undir brekkunni. Hóllinn er um 1m hár og tæpir 12m í þvermál, fremur sléttur að ofan og sker sig töluvert úr stórþýfinu umhverfis. Engin greinileg veggjalög eru sýnileg á hólnum en hann er augljóslega að einhverju leiti manngerður.

### Nautabú – 37

**Sérheiti:** Háagerði

**Hlutverk:** Óþekkt/ (Torfskurður)

**Tegund:** Niðurgröftur

**Ástand:** Illgreinanlegar fornleifar

#### Staðhættir

Niðurgröftur er norðan við miðjan innri túngarðinn (nr. 33) á Háagerði, í brekkunni suður af háhólnum.

#### Lýsing

Svo virðist sem efni hafi verið tekið þarna úr brekkunni til torfhleðslu í hús eða garða. Um 10m langur kantur liggur í norðaustur/suðvestur út frá miðjum innri túngarðinum (nr. 33), kanturinn er mjög reglulegur um 40sm hár og beygir í vinkel til suðausturs tæpa 5m og beygir þar aftur til baka til suðvesturs og er greinilegur á um 2m kafla.

### Nautabú – 38

**Hlutverk:** Óþekkt

**Tegund:** Hleðsla

**Ástand:** Greinanlegar fornleifar

#### Staðhættir

Hleðslan er á ónefndum mel um 300m norður af Háagerði.

#### Lýsing

Hleðslan er 180x80sm að utanmáli og snýr eftir legu landsins norður-suður eða því sem næst. Mesta hæð er um 40sm. Reglulega hlaðinn kantur virðist vera í grunninn en svo hefur grjóti verið hrúgað upp innan hans. Hleðslan er nokkuð gróin að austanverðu. Erfitt er að áætla um aldur þessa mannvirkis, steinarnir eru misgrónir skófum, sumir svo gott sem gróðurlausir og holt niður á milli þeirra, hugsanlega hefur eitthvað verið átt við hleðsluna á seinni árum eða bætt í hana grjóti.

#### Aðrar upplýsingar

Staðsetning og lega þessarar hleðslu er í ágætu samræmi við það sem tíðkast um heiðnar grafir, svokölluð kuml (Sjá nánar um kuml undir kaflanum „Minjaflokkar“ hér að framan, bls. 5). Hleðslan er í um 300m fjarlægð norður af túngarðinum í Háagerði og um 400m austur af núverandi bæjarstæði Nautabús. Hluti steinanna í hleðslunni ber með sér að hafa ekki verið á sama stað um langan aldur, á þeim má sjá glögg skil hvar hluti þeirra hafa verið grafinn í jörð og eru gróðurlausir meðan hliðarnar sem snúið hafa upp eru þakktar skófum. Þetta bendir til að um yngra mannvirki sé að ræða en átt geti við um kuml, eða þá að átt hafi verið við hleðsluna í seinni tíð, jafnvel bætt á hana grjóti.



Mynd 11, hleðsla á melunum norður af Háagerði.

## Nautabú – 39

**Sérheiti:** Fitjar

**Hlutverk:** Áveitugarðar

**Tegund:** Hleðslur

**Ástand:** Greinanlegar fornleifar

### Staðhættir

Norðan við gamlan árfarveg Mælifellsár, norðaustast í landi Nautabús, liggja þrjár garðar þvert yfir engið neðan við bæinn Fitjar.

### Lýsing

Garðlögin liggja samsíða suðvestur-norðaustur og beygja ögn til norðurs austast. Hleðslurnar eru nokkuð sokknar, allt að 2m á breidd og mest um 40sm háar. Norðara garðlagið er 185sm langt en það syðra um 220m. Niðurgroftur er meðfram báðum garðlögunum að norðan, líklega þar sem efni hefur verið tekið í garðana. Bæði garðlögin eru vel greinileg þrátt fyrir mikinn gróður og líta ekki út fyrir að vera eldri en frá 20. öld. Þriðja garðlagið er suður á bakka gamla árfarvegarsins, um 40m langt, 50sm breitt og 20-30sm hátt, algróið utan við stöku rofabletti í hliðinum.

### Aðrar upplýsingar

Samkvæmt jarðamati frá árinu 1918 virðist þá nýlega hafa verið farið að veita vatni á engin (sjá nánar sögukafla hér að framan).

## Nautabú – 40

**Sérheiti:** Beitines

**Hlutverk:** Áveitugarðar

**Tegund:** Garðlög

**Ástand:** Greinanlegar fornleifar

### Staðhættir

Lítillfjörleg garðlög eru á tveimur stöðum á Beitinesi austan við þjóðveginn, norðan Mælifellsár.

### Lýsing

Tvenn garðlög liggja þvert yfir engið sem er neðan við bæinn Fitjar, austan við þjóðveginn sem liggur fram dalinn. Garðlögin eru samsíða, ávöl og allt að 2m á breidd, að norðan er niðurgroftur meðfram þeim, líklega þar sem efni hefur verið tekið í garðinn. Mest um 40sm há. Vel greinileg en í miklum gróðri. Algróin grasi og líta ekki út fyrir að vera gömul.

### Aðrar upplýsingar

Í örnefnaskrá Kristjáns Einarssonar segir: „Gamlir farvegir eftir Mælifellsá, niður við Svartá, heita Hvíteyrar. Annars heitir norðan við Hvíteyrar Beitines. Að vestan og norðan afmarkast það af gömlum farvegi Mælifellsár.“ (ÖKE:1). Í örnefnaskrá Sigurðar Þórðarsonar segir: „Beitines, sunnan Mælifellsár, vallendis engi. [...] Hvíteyrar, grýttar eyrar vestan við Beitines.“ (ÖSB: 2). Í örnefnaskrá Rósmundar Ingvarssonar segir: „Beitinesið er allstórt láglendisvæði, algróið og grösugt. [...] í tíð Sigurðar Þórðarsonar] hefur Mælifellsáin krækt norður fyrir Beitines.“ (ÖRI: 8). Samkvæmt jarðamati frá árinu 1918 virðist þá nýlega hafa verið farið að veita vatni á engin (sjá nánar sögukafla hér að framan).



Mynd 12, horft til norðurs eftir garðlagi syðst á Beitinesi austast í landi Nautabús.

## Nautabússel

Í kaupbréfi frá 1391 kemur fram að jörðin eigi selstöðu í landi Mælifellsár í skiptum fyrir beit í landi Nautabús, einn mánuð að vetri og einn að sumri. Orðrétt segir: „[...] Nautabú ætti hér í mót upp í Mælifellsárjörð tveggja mánaða rekstur og beit bæði dægur á sumar öllu búfé eða selför ef það vill heldur fram í Mælifellsárjörð svo lengi sem áður segir og eldivið sem selinu þarfar.“<sup>20</sup> Ítakaskiptin eru áréttuð árið 1473<sup>21</sup> og enn tilgreind í Jarðabók Árna Magnússonar og Páls Vídalín frá árinu 1713<sup>22</sup> og lögfest árið 1806.<sup>23</sup> Í dag er ekki vitað hvar þessi selstaða kann að hafa verið, en Hjalti Pálsson telur hugsanlegt útfrá óljósum ummerkjum að selið kunni að hafa verið „á lækjarbarmi í miðri Fögruhlíð sunnaní Mælifellsárfjalli“.<sup>24</sup>

### Nautabú – 41

**Sérheiti:** Nautabússel

**Hlutverk:** Sel

**Tegund:** Heimild

**Staðhættir**

Óþekktir

**Lýsing**

Engar minjar um meint sel fundust á vettvangi. Gengið var á hnit Hjalta Pálssonar þar sem hann telur mögulegt að selið hafi staðið, en engar minjar eru þar sýnilegar á yfirborði. Þá var öll Fagrahlíðin í sunnanverðu Mælifellsárfjalli gengin sem og hlíðin á móti og varð engra minja vart utan við umfangsmikilla rústa sjálfs Mælifellsársels.

---

<sup>20</sup> DI III: 456-457.

<sup>21</sup> DI V: 706-707.

<sup>22</sup> JÁM IX: 118.

<sup>23</sup> HSk., 34. Folio.

<sup>24</sup> BS III: 117.



## Landamerki

### Nautabú – 42

**Hlutverk:** Landamerki

**Tegund:** Heimild

**Staðhættir**

Merkjavarða á að vera við suðausturenda Beitiness, sunnan við árfarveg Mælifellsár eins og hún rennur í dag.

**Lýsing**

Ekki var farið á staðinn sumarið 2008 og því óvíst hvort varðan er enn á sínum stað.

**Aðrar upplýsingar**

Í landamerkjabréfi frá 1890 segir: „Að austan ræður Svartá suður fyrir Beitines til vörðu er þar stendur. Svo eru merkin þaðan, sem vörður vísa upp í Mælifellsárgil [...].“

### Nautabú – 43

**Hlutverk:** Landamerki

**Tegund:** Heimild

**Staðhættir**

Vörður eiga samkvæmt landamerkjabréfi að vera á milli hornmerkja Nautabús að sunnan við Svartá og til vesturs að Mælifellsárgili.

**Lýsing**

Þessara varða var ekki sérstaklega leitað á vettvangi.

**Aðrar upplýsingar**

Í landamerkjabréfi frá 1890 segir: „Að austan ræður Svartá suður fyrir Beitines til vörðu er þar stendur. Svo eru merkin þaðan, sem vörður vísa upp í Mælifellsárgil [...].“

### Nautabú – 44

**Hlutverk:** Landamerki

**Tegund:** Heimild

**Staðhættir**

Varða við efri enda Vaðhvammsklappar.

**Lýsing**

Varðan var ekki skoðuð á vettvangi.

**Aðrar upplýsingar**

Í landamerkjabréfi frá 1890 segir: „Að austan ræður Svartá suður fyrir Beitines til vörðu er þar stendur. Svo eru merkin þaðan, sem vörður vísa upp í Mælifellsárgil, er svo ræður allt upp á móts við efri enda Vaðhvammsklappar, þar sem varða stendur.“

## Nautabú – 45

**Hlutverk:** Landamerki

**Tegund:** Heimild

**Staðhættir**

Varða í flóanum vestan undir Selási

**Lýsing**

Merkagirðingin liggur í hornstaur í flóanum vestan undir Selási og engin varða sýnileg.

**Aðrar upplýsingar**

Í landamerkjabréfi frá 1913 segir að merkin liggi frá neðri enda Vaðhvamms „eftir beinni línu norðvestur í vörðu, sem stendur í flóanum vestan undir Selási, hér um bil 70 faðma fyrir vestan “Markvörður” á “Selási”, sem áður var talin merkjavarða.“ Í örnefnaskrá Rósmundar Ingvarssonar segir: „Norðvesturhorn Nautabúslands afmarkast af girðingu þvert yfir Selásinn, þar sem hann er hæstur og þar er líklega Markvarða, sem nú líkist stórrí fuglapúfu. Ca. 110 metra vestur frá henni, í flóa sem búið er að ræsa með vélgröfnum skurðum, er hornstaur, á mótum landareigna Nautabús, Ytri- Mælifellsár, Brekkukots og Steintúns.“ (ÖRI:10).

## Nautabú – 46

**Hlutverk:** Landamerki

**Tegund:** Varða

**Ástand:** Vel greinanlegar fornleifar

**Staðhættir**

Varðan er á Selási, norðvestast í landi Nautabús á merkjum Nautabús og Steintúns.

**Lýsing**

Varðan er á ásnum þar sem hann er hæstur en hún er um 1,40m há og um 3m í þvermál neðst en mjókkar upp í litl fuglapúfu á toppnum. Örlítið sér í grjót á stöku stað en annars er varðan öll vel gróin og liggur merkjagirðingin þvert yfir suðurhluta hennar.

**Aðrar upplýsingar**

Í landamerkjabréfi frá 1890 segir að merkin liggi frá Vaðhvammsklöpp „[...] úteftir eftir vörðum beint í Markvörðu á Selás.“ Í landamerkjabréfi frá 1913 segir hins vegar að merkin liggi „rétt neðan við “Vaðhvamm”. Þaðan [...] eftir beinni línu norðvestur í vörðu, sem stendur í flóanum vestan undir Selási, hér um bil 70 faðma fyrir vestan “Markvörður” á “Selási”, sem áður var talin merkjavarða. En í hennar stað skal áðurnefnd varða í flóanum vera merkjavarða framvegis.“

## Nautabú – 47

**Hlutverk:** Landamerki

**Tegund:** Heimild

**Ástand:** Ekki sést til fornleifa

**Staðhættir**

Af lýsingum í kaupbréfum að dæma hafa merki Nautabús verið um garð að ofan (vestan), þ.e. að landamerkjagarðu hafi skilið lönd Nautabús og Mælifellsár.

**Lýsing**

Vélgrafinn skurður er á merkjum Nautabús og Mælifellsár, líklega á samastað og umræddur garður hefur staðið fyrrum.

**Aðrar upplýsingar**

Í kaupbréfi frá árinu 1391 segir: „[...] Nautabú í Tungusveit [...] með þeim ummerkjum; að Mælifellsá ræður fyrir sunnan og sá „grandi“ sem gengur fyrir sunnan Beitines og áin hefur gengið að fornu. Garður fyrir ofan, en lækur fyrir utan [...]“ (ÖRI:11). Í öðru kaupbréfi frá

1473 segir: „[...] Mælifellsá ræður fyrir sunnan og sá grandí sem gengur fyrir sunnan Beitines. Er áður hefur að fornu og garður fyrir ofan. En lækur fyrir utan.“ [...]“ (ÖRI:12).

#### **Nautabú – 48**

**Sérheiti:** Réttarhvammur

**Hlutverk:** (rétt?)

**Tegund:** Heimild

**Ástand:** Ekki sést til fornleifa

#### **Staðhættir**

Í örnefnaskrá Rósmundar Ingvarssonar segir: „Rétt ofan við Steinbogafoss er gilið grunnt og þar er Réttarhvammur. Hann teygir sig norður undir veg, sem reyndar er ekki langur spölur. Sést vel í hvamminn af veginum Efribyggðarvegi, sem liggur austur - vestur, ekki langt norðan árinna og skiptir landi Nautabús.“ (ÖRI:9).

#### **Lýsing**

Engin merki um rétt eru sýnileg í hvamminum og hefur örnefnið verið skýrt með vísun í lögum hans, að hún minni á rétt, eða að þar hafi verið gott aðhald af náttúrunnar hendi (sbr. ÖRI: 9).

#### **Nautabú – 49**

**Hlutverk:** Leið

**Tegund:** Götur

**Ástand:** Greinanlegar fornleifar

#### **Staðhættir**

Vaðhvammsklöpp er suðvestast í landi Nautabús, við Mælifellsá á merkjum við Syðri-Mælifellsár.

#### **Lýsing**

Fjöldi gatna og gamall akvegur liggja að Vaðhvammi. Erfitt er að segja til um aldur þessara gatna en hluti þeirra er án efa mjög gamall. Akvegurinn liggur um sneiðing niður í hvamminn sjálfan sem er allur í landi Syðri-Mælifellsár.

#### **Nautabú – 50**

**Hlutverk:** Óþekkt

**Tegund:** Tóft

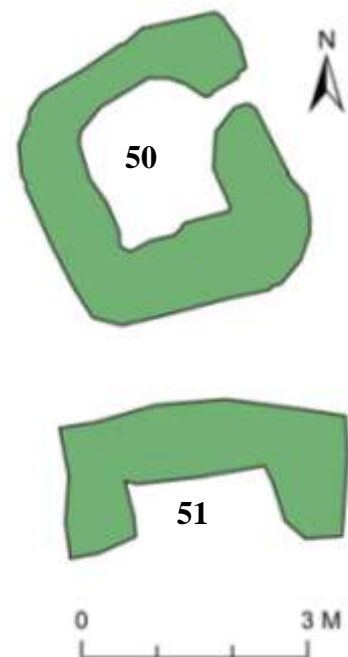
**Ástand:** Greinanlegar fornleifar

#### **Staðhættir**

Ofan (vestan) við Nautabú, um 300m frá bæ, á svolitlum hólí sunnan við vegslóða sem liggur þarna uppeftir. Tóftirnar eru a.m.k. tvær heilleg efst austan í hólnum og önnur mikið rofin um 1m sunnan við hana.

#### **Lýsing**

Tóftin er um 3,5x3m norður/suður með dyr nyrst á austurvegg. Veggghæð um 30sm og veggbreidd um 50sm. Ekki sér í grjóti.



Teikning 10

## Nautabú – 51

**Hlutverk:** Óþekkt

**Tegund:** Tóft

**Ástand:** Greinanlegar fornleifar

### Staðhættir

Ofan (vestan) við Nautabú, um 300m frá bæ, á svolitlum hóli sunnan við vegslóða sem liggur þarna uppeftir. Um 1m sunnan við aðra heillegri tóft (nr. 50).

### Lýsing

Rofabarð er sunnan í tóftinni og virðist vanta stóran hluta hennar. Greinilegt torf er í veggjum þar sem þeir eru rofnir, annars er tóftin fremur óljós. Ekkert grjót er sýnilegt og óvíst hvar dyr hafa verið og hve stór tóftin hefur upprunalega verið. Það sem eftir er af veggjum er 3x1,5m frá austri til vesturs, vegg hæð mest um 30sm í rofabakkanum og breidd 50sm.

## Samantekt

### *Minjar og varðveislugildi*

Menningarlandslag er hugtak sem hefur hlotið aukið vægi innan þjóðminjavörslunnar hin seinni ár og er þá átt við samspil manngerðra minja og tengsl þeirra við náttúru og sögu. Ef varðveist hefur heild slíkra minja kann það að hafa áhrif á varðveislugildi þeirra, þar sem slíkar heildir segja gjarnan fyllri sögu um búsetu og lífshætti manna til forna, en stakar minjar úr samhengi við umhverfi sitt og sögu. Fornleifar eru engu að síður metnar út frá eigin verðleikum, hve sjaldgæfar þær eru og hvert fræðslugildi þeirra er. Það kann enn fremur að skipta máli hvaða þýðingu þær hafa fyrir rannsóknir og að hvaða leyti þær þykja geta fært mönnum nýja vitneskju um mannlíf til forna.

Á undanförunum árum hefur aukist meðvitund um mikilvægi menningarlandslags til kynningar á sögu lands og lýðs, jafnt fyrir Íslendingum sjálfum sem og erlendum ferðamönnum. Þá er ekki einungis um að ræða söguslóðir eða fornfræga staði heldur einnig staði sem bera vitni um gamalt verklag, byggingahætti og landnotkun. Varðveisla slíkra staða er ekki aðeins mikilvæg frá sjónarhorni fornleifafræðinga með sértæka rannsóknarhagsmuni heldur ekki síður fyrir allan almenning til að njóta umhverfisins og sögu þjóðarinnar.

### *Fornleifar í landi Nautabús*

Heildarfjöldi skráðra fornleifa á Nautabúi er 51, þar af voru 14 minjar ekki sýnilegar á yfirborði þótt staðsetning þeirra væri kunn. Í einu tilfelli fundust ekki minjar sem heimild er fyrir enda óvíst hvort þær sjást á yfirborði. Þá voru fjórar vörður ekki skoðaðar á vettvangi.

	Fjöldi fornleifa	Hornar minjar	Óstaðsettar	Hornar/óstaðsettar minjar
Nautabú	51	14	5	37%

Gera má ráð fyrir að töluvert sé horfið af minjum næst bænum eins og allt er þar sem einhver jarðvinnsla hefur farið fram á 20. öld. Vísbendingar um a.m.k. eitt úthús sem hefur orðið túnsléttun að bráð eru um 100m norður af bæjarstæðinu, þar sem tvær samsíða lögðir vísa á minjar undir sverði. Önnur útihús sem heimildir eru um eru ýmist enn sýnileg þótt ástand þeirra sé misgott eða horfin undir yngri byggingar, s.s. fjósið og fjárhúsin norðaustur af bænum. Heillegustu húsin eru fjárhúsin á Grýtu en auk þess eru útflattar tóftir sunnan við

þau og á hólnum þar vestan við. Þá eru kofaleifar sýnilegar á lágum hól um 300m fyrir vestan bæinn og tóft á Hesthúshóli neðarlega í túninu suðaustan við hann. Um 45m þar norðaustan við Hesthúshól er lágur hól sem gæti vísað á byggingaleifar í túninu.

Fjar heimatúninu má nefna beitarhúsatóft á Tóftarási vestarlega í landinu, kofatóft í Hornhvammi og stóra stekkjartóft í Stekkjarhvammi, áveitumannvirki á Nautabúnesi og Beitinesi niður við Svartá og síðast en ekki síst, túngarð og tóftaleifar á Háagerði ofan við Neðribyggðarveg suðaustarlega í landi Nautabús.

Nokkrar vörðu- og hleðsluleifar eru víðsvegar á landareigninni, á ásunum ofan við bæinn, Tóftarási og Selási, en auk þess á Vörðumel og ónefndum melási norður af Háagerði. Um er að ræða merkjavörður og óþekktar hleðslur. Tvær þessara hleðslna koma til greina sem möguleg kuml þótt ekki sé hægt að slá því föstu án frekari rannsóknar. Það er hleðslan á Vörðumel og hleðslan norðan við Háagerði. Báðar koma til greina útlits síns og staðsetningar vegna.

### *Minjar á Nautabúi sem hafa sérstakt minjagildi eða henta vel til kynningar eða rannsóknna*

- Minjarnar á Háagerði eru sérlega athygliverðar og bendir túngarðurinn til þess að þar kunnist hafa verið býli í eina tíð, hvort sem það hefur verið hjáleiga frá Nautabúi, sjálfstæð jörð eða fyrsta bæjarstæði Nautabús. Afar áhugavert væri að aldursgreina túngarðinn og tóftirnar innan hans og gera tilraun til að skera úr um hvort einhverjar þeirra geti hafa verið híbýli manna. Úr þessu má hugsanlega fá skorið með því að taka borkjarnasýni á völdum stöðum og/eða grafa könnunarskurði. Slíkar rannsóknir eru þó alltaf háðar aðstæðum og ekki öruggt að þær gefi afgerandi niðurstöður.
- Prufuskurðir eða borkjarnasýni gætu sömuleiðis gefið upplýsingar um aldur túngarðsins ofan við bæinn í gamla túninu á Nautabúi gefið vísbendingu um aldur byggðar þar.
- Umfang tóftahólsins sem stekkurinn suður við Mælifellsá stendur á vekur upp spurningar um hvort þar kunnist hafa verið umfangsmeiri mannvirki fyrir á öldum. Borkjarnasýni eða prufuskurður í hólinn gæti veitt svör við því.
- Hugsanleg kuml á Vörðumel og ónefndum melási norðan við Háagerði. Útlitsins og staðsetningarinnar vegna er ekki óhugsandi að um kuml sé að ræða þótt ekki sé hægt að fullyrða neitt um það án uppgrftar. Ef rétt reyndist gætu þau hafa tilheyrt hvoru bæjarstæðinu sem er Nautabúi eða Háagerði. Hleðslan á Vörðumel er í um 550m fjarlægð vestur af túngarðinum í Háagerði og um 500m suður af núverandi bæjarstæði Nautabús. Hin hleðslan er í um 300m fjarlægð norður af Háagerði og um 400m austur af Nautabúi. Rannsókn á þessum hleðslum þyrfti því að haldast í hendur við rannsókn á aldri byggðar á Háagerði og Nautabúi ef vel ætti að vera.

## Niðurlag

Minjarnar á Nautabúi eru blanda af hefðbundnum búsetuminjum frá 19. og 20. öld, fjárhús, beitarhús og stekkir auk nokkurra mjög fornlegra minja, bæði í heimatúni, ofan við bæinn og á Háagerði suðaustantil í landareigninni. Núverandi bær stendur á gamla bæjarhólnum og óvíst hvað er eftir af leifum eldri bæja þar undir sverði.

*Minjar í landi jarðarinnar eru almennt í lítilli hættu á að verða fyrir skemmdum. Helst eru það minjar sem eru í túni sem gætu orðið fyrir raski við jarðrækt og auk þess má gera ráð fyrir að minjar séu undir sverði víða á bæjarhólnum sem eru þá í hættu ef hreyft er við jarðvegi umhverfis bæinn.*

Skráning fornleifa er mikilvægur þáttur í öllu skipulagi, hvort sem um er að ræða verklegar framkvæmdir eða skipulag landssvæða til ræktunar. Það er sérstakt fagnaðarefni þegar einstaklingar taka það uppá sínar hendur að láta skrá fornleifar á jörðum sínum. Fornleifaskráning bætir sögu jarðanna og getur verið ábúendum jafnt sem almenningi til fróðleiks og vakið áhuga fólks á nærumhverfi sínu og sögu. Ábúendur eru auk þess þeir sem helst koma að framkvæmdum á jörðunum og á sama tíma helstu hagsmunaaðilar sem nýtt geta skráningarnar hvort sem það er til kynningar í tengslum við ferðaþjónustu eða til að forðast óþarfa rask á fornleifum sem haft getur í för með sér töluverðan kostnað og tafir á framkvæmdum ef um slíkt er að ræða. Þurfi að fara í framkvæmdir sem fyrirsjáanlegt er að gætu haft áhrif á fornleifar ber að tilkynna það Fornleifavernd ríkisins, sem veitir þá ráðgjöf og sér um eftirlit með framkvæmdunum ef þurfa þykir.

Þrátt fyrir að skráningu fornleifa sé lokið og staðsetning þekktra minja kunn er nauðsynlegt að hafa í huga að minjar geta leynst neðanjarðar þótt þær sjáist ekki á yfirborði. Þar sem fornleifar koma óvænt í ljós við framkvæmdir ber að stöðva þær og tilkynna fundinn til Fornleifaverndar ríkisins.

## Heimildaskrá

Byggðasaga Skagafjarðar III. Lýtingsstaðahreppur. Ritstj. Hjalti Pálsson. Sauðárkrókur: Sögufélag Skagfirðinga, 2007.

Jarðabók Árna Magnússonar og Páls Vídalín. IX bindi, Skagafjarðarsýsla. Kaupmannahöfn: S.L. Möller. 1930.

Landamerkjabréf dagsett 14. apríl 1890.

Landamerkjabréf dagsett 19. maí 1913.

HSk., 34. Folio. - Nautabússkjöl: Héraðsskjalsafn Skagafjarðar, 34. Folio.

**ÖRI** - Örnefnaskrá Nautabús og Fitja. Rósmundur Ingvarsson skráði, 2002. Örnefnastofnun Íslands.

**ÖKE** - Örnefnaskrá Nautabús. Kristján Eiríksson skráði, 1973. Örnefnastofnun Íslands.

**ÖSP** - Örnefnaskrá Nautabús. Sigurður Þórðarson skráði. Örnefnastofnun Íslands.

**DI III** – *Diplomatarium Islandicum. Íslenskt fornbréfasafn, sem hefir inni að halda bréf og gjörninga, dóma og máldaga, og aðrar skrár er snerta Ísland eða Íslenzka menn. III bindi. 1269-1415.* Kaupmannahöfn: Hið Íslenzka bókmenntafélag, 1896.

**DI V** - *Diplomatarium Islandicum. Íslenskt fornbréfasafn, sem hefir inni að halda bréf og gjörninga, dóma og máldaga, og aðrar skrár er snerta Ísland eða Íslenzka menn. V bindi. 1330-1476.* Kaupmannahöfn: Hið Íslenzka bókmenntafélag, 1899-1902.

# **Fylgiskjöl**



## *Skýringar á hnitatöflu*

Þar sem tegund minja er skilgreind sem heimild, er annað hvort um að ræða minjar sem ekki eru lengur sýnilegar á yfirborði, fundust ekki, eða voru ekki skoðaðar á vettvangi.

Þar sem spurningamerki eru aftan við ártöl eru ekki beinar heimildir fyrir aldri þeirra. Það er þó rétt að taka fram að þar sem heimildir eru um aldur minjanna er ekki útilokað að þær eigi sér lengri sögu eða séu jafnvel byggðar á eldri minjum.

Í hnitatöflunni eru dálkar fyrir ástand, hættumat, hættuorsök („orsök“) og ástæða þess að minjar eru horfnar („horfið“), það mat byggir á stöðlum Fornleifaverndar Ríkisins frá 2008 og standa tölurnar í dálkunum fyrir eftirfarandi einkunnir:

### Ástand:

1. **Ekki sést til fornleifa.** Rústin er horfin, byggt hefur verið á henni eða henni rutt burt eða er hreinlega ekki lengur sjáanleg á yfirborði. Ef um óeiginlegar fornleifar er að ræða þá hefur umhverfið breyst það mikið að ekki er hægt að staðsetja þær út frá umhverfisþáttum.
2. **Illgreinanlegar fornleifar.** Fornleifarnar hafa orðið fyrir töluverðu raski af völdum náttúru eða mönnum. Hleðslur útflattar.
3. **Greinanlegar fornleifar.** Fornleifarnar eru greinanlegar en erfitt að sjá upprunalegt lag eða form mannvirkis. Ef um hleðslur er að ræða þá eru þær signar og eða hrundar að því marki að lögun tófta er orðin ógreinileg og hafa jafnvel hlaupið í þúfur.
4. **Vel greinanlegar fornleifar.** Fornleifarnar ágætlega greinanlega og upprunalegt lag eða form þeirra sjáanlegt. Ef um hleðslur er að ræða þá standa þær grónar. Hleðslur byrjaðar að renna í sundur en standa enn að mestu leyti þannig að lögun og herbergjaskipun tófta er greinileg, gróið yfir grjót í veggjum og gólfi.
5. **Heillegar fornleifar.** Upprunalegt lag og form mjög greinilegt. Ef um hleðslur er að ræða þá standa þær að mestu heilar. Í þennan flokk koma hús með heila veggj og hrunið þak en einnig torfhús sem enn eru undir þaki.

### Ef rústin er horfin eða sést ekki þá skal hér geta um ástæður hvarfsins:

- 1) **undir hrauni:** Rústin hefur horfið undir hraun
- 2) **vegna bygginga:** Rústinni hefur verið mokað burt við byggingaframkvæmdir hverskonar (annarra en vegagerðar) eða byggt á henni/yfir hana. Hér með teljast hafnir, flugvellir, golfvellir og íþróttvellir.
- 3) **vegna vegagerðar:** Rústinni hefur verið mokað burt við vegagerð eða vegur lagður yfir hana.
- 4) **sléttað yfir:** Sléttað hefur verið yfir rústina, henni jafnað út eða mokað burt við jarðrækt, þ.á.m. túnrækt, m. framræslu og skurðgrefti.
- 5) **vegna ræktunar:** Rústin hefur horfið vegna ræktunar, t.d. skógræktar án þess að víst sé að sléttað hafi verið yfir hana.
- 6) **vegna niðurrifs:** Rústin hefur verið rifin og jöfnuð niður í óákveðnum tilgangi (t.d. sem fegrunaraðgerð, til að búa til pláss í hlaði o.s.fr.v.)
- 7) **vegna efnistöku:** Rústin hefur horfið í malarnámi eða annari efnistöku.
- 8) **vegna fyllingar:** Rústin hefur lent undir landfyllingu eða annarskonar fyllingu.
- 9) **vegna rasks:** Rústin hefur horfið af mannavöldum, en óvíst nákvæmlega hverjum. Rústir hafa oft horfið smátt og smátt vegna nálægðar við athafnasvæði.
- 10) **vegna landbrots:** Rústin hefur horfið þar sem land hefur brotið af vegna ágangs sjávar eða vatnsfalla.
- 11) **vegna skriðufalla:** Rústin hefur horfið vegna aurskriða eða snjóflóða
- 12) **vegna uppblásturs:** Rústin hefur blásið upp.

- 13) *vegna vatnsrofs*: Rústin hefur horfið vegna vatnsaga án þess að um landbrot hafi verið að ræða, t.d. verið skolað burt í vatnavöxtum eða hrunið á gilbarmi.
- 14) *vegna áföks*
- 15) *ekki vitað*

#### **Hættumat - Við hættumatið er gengið útfra eftirfarandi flokkun:**

1. **Engin hættu**: Engin eða mjög lítil augljós hættu er á því að fornleifarnar verði fyrir raski í náninni framtíð af náttúrulegum eða manna völdum.
2. **Hættu**: Fornleifarnar eru á athafnasvæði eða rofssvæði þar sem hættu á röskun er fyrirsjáanleg.
3. **Mikil hættu**: Fornleifarnar eru þegar farnar að skemmast og liggja undir ágangi manna, dýra eða náttúru. Bregðast verður skjótt við svo fornleifarnar verði ekki fyrir frekari röskun.

#### **Hættuorsök - Undir þessum lið skal greina af hvaða völdum fornleifunum stafar helst hættu.**

- 1) *vegna jarðræktar*: Fornleifar í ræktuðu túni eða fornleifar sem hafa verið sléttaðar undir tún eða aðra jarðrækt.
- 2) *vegna trjáræktar*: Fornleifar á skógræktarsvæðum eða svæðum þar sem skógrækt er fyrirhuguð.
- 3) *vegna bygginga*: Fornleifar sem eru í hættu vegna fyrirhugaðra húsbygginga, lenda undir hússtæðum eða í næsta nágrenni þeirra þar sem vænta má rasks í sambandi við framkvæmdirnar.
- 4) *vegna efnistöku*: Fornleifar sem eru í hættu vegna grjótnáms eða annarrar efnistöku.
- 5) *vegna vegagerðar*: Fornleifar sem eru í hættu vegna vegagerðar, lenda í fyrirhugaðri veglínu eða næsta nágrenni hennar þar sem vænta má rasks í sambandi við framkvæmdirnar.
- 6) *vegna framkvæmda*: Fornleifar sem eru í hættu vegna framkvæmda annara en vegagerðar og húsbygginga, t.d. virkjana, hafnargerðar, línulagna og breyttrar landnotkunar, s.s. golfvalla og sumarbústaða.
- 7) *vegna rasks*: Fornleifar sem eru í hættu af ágangi manna eða dýra eða öðrum óskilgreindum ástæðum.
- 8) *vegna landbrots*: Fornleifar sem eru í hættu vegna landbrots.
- 9) *vegna rofs*: Fornleifar sem eru í hættu vegna uppblásturs eða vatnsrofs.
- 10) *vegna skriðufalla*: Fornleifar sem eru í hættu vegna snjóflóða og aurskriða.
- 11) *vegna jarðsetningar*: Aðeins í kirkjugörðum þar sem vitað er að kirkjur hafa staðið lengi og greftrað hefur verið öldum saman.

Staðlana má nálgast í heild sinni á heimasíðu Fornleifaverndar Ríkisins á slóðinni:

<http://www.fornleifavernd.is/files/8/20080609105155104.pdf>

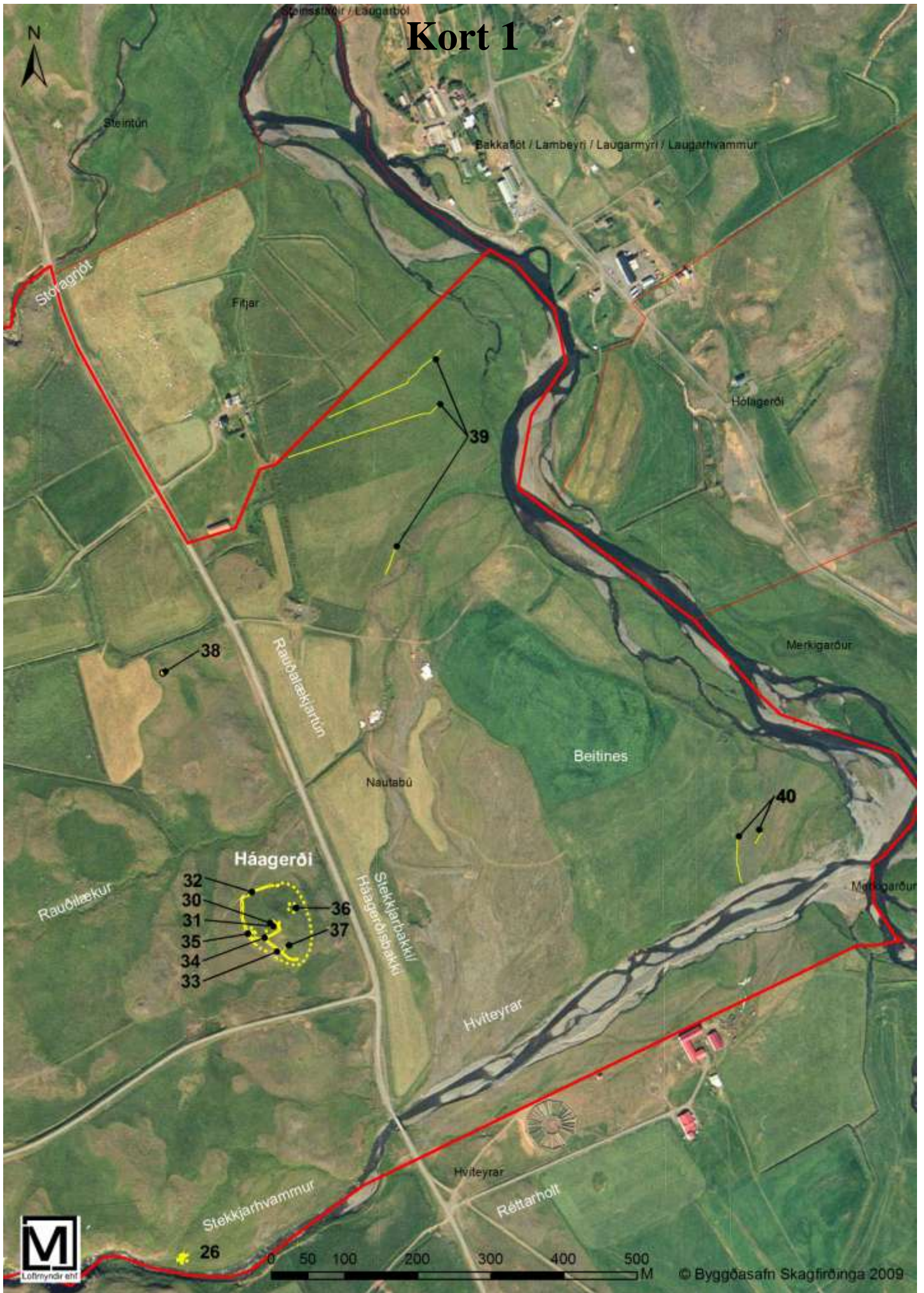
Nautabú - Hnitatafla

NR	Fvnr	Sérheiti	Hlutverk	Tegund	Ástand	Hættum.	Orsök	Horfið	Dýpt sm	Hæð sm	Lengd m	Breidd m	Veggbr. sm	Aldur frá	Aldur til	Austun	Norðun	bls
1	10530	Nautabú	Hýbýli	Heimild	1	1		6						14. öld ?	20. öld	482926	551193	10
2	10531		Skemma	Heimild	1	1		6						19. öld ?	20. öld	482926	551207	11
3	10532		Öskuhóll	Heimild	1	1		6						14. öld ?	20. öld	482945	551198	11
4	10533		Matjurtagarður	Heimild	1	1		2						19. öld ?	20. öld	482939	551182	11
5	10534		Fjós	Heimild	1	1		3						19. öld ?	20. öld	482913	551157	11
6	10535	Hesthúshóll	Hesthús	Tóft	4	1				100	13,5	8,5	200	19. öld ?	20. öld	483061	551127	12
7	10536		Óþekkt	Hóll	2	1				40	10,0	7,0		?	19. öld ?	483097	551172	12
8	10537		Heimreið	Heimild	1	1		1						?	20. öld	483016	551257	13
9	10538		Fjánhús	Heimild	1	1		3						19. öld ?	20. öld	483084	551328	13
10	10539	Lind	Vatnsból	Heimild	1	1								?	20. öld	482872	551083	13
11	10540	Krumma-/Gvendarlind	Vatnsból	Heimild	1	1		1						?	20. öld	482977	551363	13
12	10541		Óþekkt	Lægðir	2	2	1		10		14,0	14,0		19. öld ?	19. öld ?	482938	551313	14
13	10542		Óþekkt	Tóft	4	1				50	3,0	2,0	200	19. öld ?	20. öld ?	482887	551299	14
14	10543		Leið	Vegur	4	1					40,0	3,0		19. öld ?	20. öld ?	482871	551292	15
15	10544		Óþekkt	Hleðsla	3	1				50			150	19. öld ?	20. öld ?	482807	551239	15
16	10545		Óþekkt/ leikstaður barna	Hleðsla	4	1				60	3,0	2,0	150	19. öld ?	20. öld ?	482801	551226	15
17	10546		Óþekkt/ leikstaður barna	Hleðsla	4	1				40	2,2	2,0	100	19. öld ?	19. öld ?	482799	551223	16
18	10547	Grýta	Fjánhús	Tóft	5	1				160	15,0	14,0	150	20. öld	20. öld	482814	551154	16
19	10548		Óþekkt	Tóft	3	1				50	9,5	6,0	200	?	19. öld ?	482788	551136	17
20	10549		Túngarður	Garðlag	3	2	1						150	?	19. öld ?	482802	551130	17
20	10549		Túngarður	Hryggur	2	2	1			20	47,0		300	?	19. öld	482830	551103	17
21	10550		Óþekkt	Tóft	2	2	1		20	30	12,0	9,5		?	19. öld ?	482822	551132	18
22		Þvottahvammur	Þvottastaður	Heimild	1									?	20. öld			18
23	10551		Beitarhús	Tóft	4	1				50	13,0	8,0	200	19. öld ?	20. öld ?	481968	551253	19
24	10552		Varða	Hleðsla	3	1				40	0,5	0,5		?	19. öld ?	481864	551506	19
25		Steinbogi	Náttúruminjar	Heimild	1									?	?			20
26	10553		Stekkur	Tóft	4	1				200	10,0	8,5	150	19. öld ?	19. öld ?	483382	550392	21
27	10554		Óþekkt/ (stekkur)	Tóft	3	1				40	3,0	3,0	80	19. öld ?	20. öld ?	482872	550319	21
28	10555		Óþekkt	Hleðsla	3	1				40	1,5	1,5		?	19. öld ?	482925	550695	22
29		Móamýri	Mótekja	Heimild	1									?	20. öld			22
30	10556	Háagerði	Stekkur	Tóft	3	1				30	9,0	9,0		?	19. öld ?	483506	550848	24

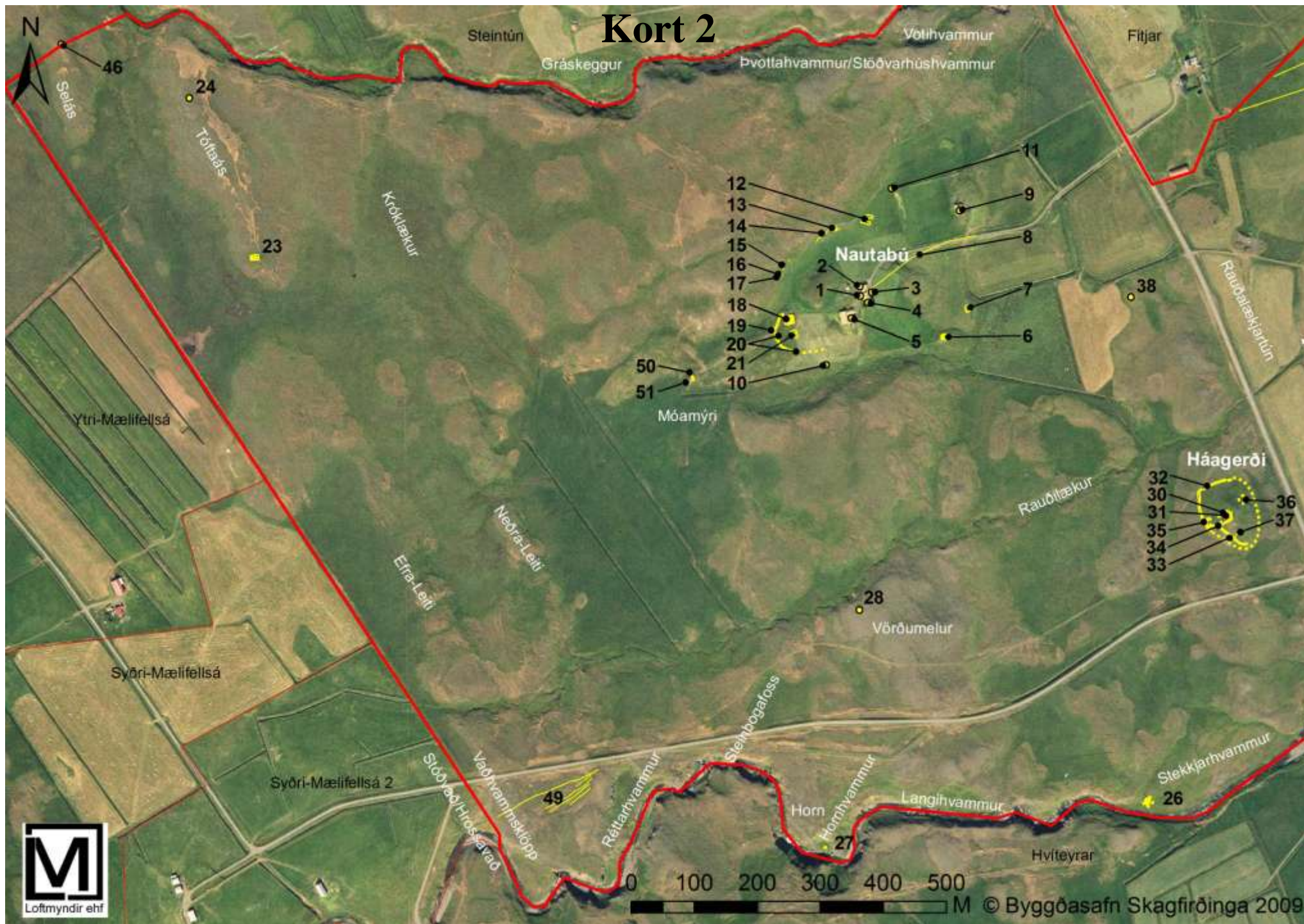
Nautabú - Hnitatafla

31	10557	Háagerði	Óþekkt	Tóft	2	1				10	7,5	4,0		?	?	483511	550844	24
32	10558	Háagerði	Túngarður	Garðlag	3	1				40	120,0		150	?	17. öld	483476	550867	24
32	10558	Háagerði	Túngarður	Garðlag	2	1				20	200,0		200	?	17. öld ?	483517	550904	26
33	10559	Háagerði	Túngarður	Garðlag	3	1				30	55,0		200	?	17. öld ?	483516	550811	25
34	10560	Háagerði	Óþekkt	Garðlag	2	1				40			2	?	17. öld ?	483482	550830	25
34	10560	Háagerði	Óþekkt	Garðlag	2	1				30	40,0		100	?	17. öld ?	483500	550833	25
35	10561	Háagerði	Óþekkt	Tóft	2	1			30		11,0	5,0		?	17. öld ?	483476	550835	25
36	10562	Háagerði	Óþekkt	Hóll	2	1				100	12,0	12,0		?	17. öld ?	483531	550876	26
37	10563		Torftökustaður	Niðurgröftu	3	1			40		10,0	5,5		?	19. öld ?	483524	550817	26
38	10564		Óþekkt	Hleðsla	3	1				40	1,8	0,8		9. öld ?	20. öld ?	483356	551191	26
39	10565		Áveitugarðar	Garðlög	3	1				40			200	20. öld	20. öld	483701	551543	27
40	10566		Áveitugarðar	Garðlög	3	1				40			200	20. öld	20. öld	484141	550943	27
41		Nautabússel	Sel	Heimild										14. öld	19. öld			28
42			Landamerki	Heimild														29
43			Landamerki	Heimild														29
44			Landamerki	Heimild														29
45			Landamerki	Heimild														29
46	10567		Landamerki	Varða	4	1				140	3,0	3,0		?	19. öld	481661	551592	30
47			Landamerki	Heimild	1													30
48		Réttarhvammur	(rétt?)	Heimild	1													30
49	10570		Leið	Götur	3	1								?	20. öld ?	482461	550392	31
50	10568		Óþekkt	Tóft	3	1				50	3,5	3,0	70	19. öld ?	20. öld ?	482661	551063	31
51	10569		Óþekkt	Tóft	3	1				30	3,5	1,5	50	19. öld ?	20. öld ?	482662	551060	31

# Kort 1



# Kort 2

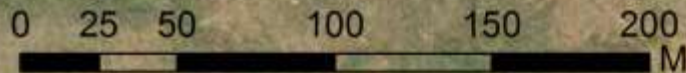
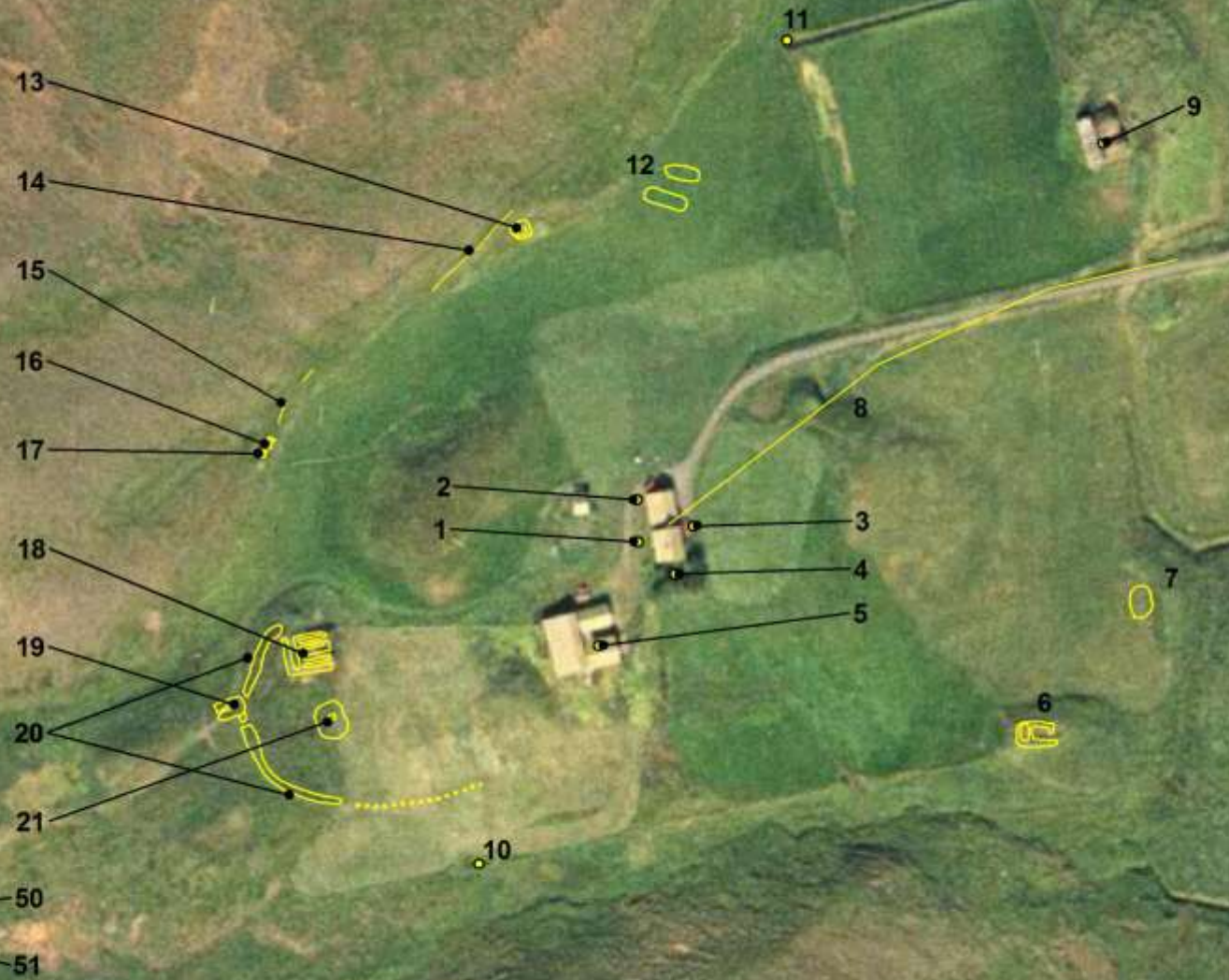


# Kort 3



Nautabú

Móamýri





**Byggðasafn Skagfirðinga**  
**2009**