

Fjallabyggð

úttekt á fræðslumálum 2009

Unnið fyrir menntavísindasvið HÍ

Ellert Borgar Þorvaldsson
Haraldur Finnsson
3. júní 2009

Efnisyfirlit

Unnið fyrir menntavísindasvið HÍ	- 1 -
Inngangur	- 3 -
Stutt forsaga sameiningar	- 4 -
RHA - fræðslumál	- 4 -
Samstarfsnefnd um sameiningu	- 5 -
Sameining sveitarfélaga, áhrif og afleiðingar	- 6 -
Niðurstöður kosninga um sameiningu	- 7 -
Í kjölfar sameiningar – úttekt	- 7 -
Menntavísindasvið - úttekt	- 8 -
Fjallabyggð – vettvangsferð	- 8 -
SVÓT-greining - styrkleiki og tækifæri	- 11 -
Skólaheimsóknir – vettvangsferð	- 12 -
Grunnskóli Ólafsfjarðar	- 12 -
Grunnskóli Siglufjarðar	- 14 -
Leikhólar	- 15 -
Leikskólar	- 16 -
Tónskóli Ólafsfjarðar	- 17 -
Tónlistarskóli Siglufjarðar	- 18 -
Nokkrar tölulegar staðreyndir	- 19 -
Íbúapróun	- 21 -
Ný viðhorf – sóknarfæri	- 22 -
Fjármál – rekstur fræðslumál	- 22 -
Sýn úttektaraðila	- 23 -
Núverandi staða	- 24 -
Valkostur A	- 25 -
Grunnskólar:	- 25 -
Leikskólarnir	- 27 -
Tónlistarskólar	- 28 -
Valkostur B	- 29 -
Skipurit - valkostur B	- 30 -
Kennslustundir í grunnskólum Fjallabyggðar – reiknilíkan	- 31 -
Stærstu breytingar – stjórnunarþættir	- 33 -
Í hnotskurn – ný skólaskipan í Fjallabyggð	- 37 -
Niðurlag	- 40 -
Gögn til grundvallar við úttekt á Fjallabyggð	- 42 -

Inngangur

Í mars 2009 var gerður samningur milli Fjallabyggðar og Símenntun Rannsóknir Ráðgjöf Menntavísindasvið Háskóla Íslands (SRR) um úttekt á rekstri fræðslustofnana Fjallabyggðar. Úttektina önnuðust Ellert Borgar Þorvaldsson og Haraldur Finnsson. Tengiliður verktaka var Sólrún B. Kristinsdóttir og Jón Hrói Finnsson var tengiliður verkkaupa.

Verklýsing kvað á um að gera skyldi úttekt á rekstri skólanna sem sveitarfélagið rekur og faglegu starfi þeirra. Sérstaklega skyldi kanna möguleika á hagræðingu í kjölfar sameiningar Siglufjarðarkaupstaðar og Ólafsfjarðarkaupstaðar og möguleikum sem sköpuðust við setningu nýrra laga um skólamál frá 2008. Athuga skyldi hvort hagræði geti hlotist af sameiningu stofnana eða auknu samstarfi um mönnun og samnýtingu aðstöðu og búnaðar.

Fjallabyggð er sameinað sveitarfélag Siglufjarðar og Ólafsfjarðar. Íbúafjöldi (áætlaður) 1. apríl 2009: 2.106 (karlar 1107 og konur 999). Nemendur á grunnskólaaldri um 300.

Þó að það komi ekki fram í samningnum þá er ljóst að möguleikana í framtíðinni skal miða við þá miklu samgöngubót milli Siglufjarðar og Ólafsfjarðar sem verður með tilkomu Héðinsfjarðargangna, sem væntanlega komast í gagnið sumarið 2010.

Samningurinn í heild fylgir þessari skýrslu sem fylgiskjal.

Fjallabyggð

-sameinað sveitarfélag Siglufjarðar og Ólafsfjarðar-
Íbúafjöldi (áætlaður) 1. apríl 2009 2.106 (karlar 1107 og konur 999).
Nemendur á grunnskólaaldri 300.

Stutt forsaga sameiningar

Í ljósi áhuga og vilja forsvarsmanna Ólafsfjarðar og Siglufjarðar að sameina þessi tvö sveitarfélög á Tröllaskaga var Rannsóknarstofnun Háskólans á Akureyri fengin til að gera tillögur að skipulagi stjórnkerfis og þjónustu nýs sveitarfélags ásamt mati á hagkvæmni sameiningar. RHA skilaði tillögum í janúar 2006. Í þeim er öll stjórnsýsla og rekstrareiningar beggja sveitarfélaganna skoðaðar og af þeim dregnar ályktanir um breytingar við sameiningu. Í tillögum RHA kemur eftirfarandi fram við skoðun á fræðslumálum og til hvaða breytinga sameining gæti leitt.

RHA - fræðslumál

Helstu breytingar sem tillaga RHA gerir ráð fyrir birtast í eftirtöldum atriðum:

- *Skólamálastofa hafi með höndum yfirstjórn skólamála í umboði fræðslunefndar og veiti eða hlutist til um að skólunum sé veitt ráðgjöf og sérfræðiþjónusta.*
- *Litlar breytingar á rekstri og stjórnun leikskóla.*
- *Grunnskólar bæjarfélaganna yrðu sameinaðir í eina stofnun með einum skólastjóra og tvo aðstoðarskólastjóra í sitt hvorum byggðarkjarnanum.*
- *Sameining sveitarfélaganna með bættum samgöngum gæti leitt til breytinga á unglíngastígi sem myndi auka framboð valgreina og opna þann valkost að kenna öllum unglíngum á öðrum staðnum.*
- *Bæjarstjórn og fræðslunefnd, í samráði við fagfólk skólanna nýti fyrsta kjörtímabil nýrrar sveitarstjórnar, þ.e. áður en framtíðarsamgöngur verða komnar á, til þess að móta framtíðarskipan skólahalds í sameinuðu sveitarfélagi.*
- *Tónlistarskólar verði sameinaðir í eina stofnun með einum skólastjóra og einum aðstoðarskólastjóra. Starfsstöð verði á báðum stöðum.*

Þessum tillögum að skipulagi fylgja áhyggjur af fækkun barna sem hefur átt sér stað í sveitarfélagunum síðustu ár og áratug. Þessi fækkun getur gert rekstur fræðslumála óhagkvæmari en ella og ýtir undir að grípa þurfi til aðgerða sem auka myndu hagkvæmni í málaflokknum.

Í skýrslu og tillögum RHA kemur glögg fram að skólamál eru afgerandi þáttur í rekstri sveitarfélaga og því afar mikilvægt að þau séu skoðuð vandlega í aðdraganda sameiningar og þau tækifæri sem skapast verði nýtt til fullnustu. Breytingar í þessum málaflokki eru viðkvæmar, enda snerta þær margra. Þó beri að hafa í huga að betra geti verið að gera meiri breytingar á

rekstri skólanna en minni þar sem reynslan sé sú að oft er erfiðara að ná breytingum fram síðar, heldur en ákveða þær við upphaf sameiningar.

Í hnotskurn er niðurstaða RHA um breytingar á fræðslu- og skólamálum þessi:

Ný fræðslunefnd skipuleggi nýtt fyrirkomulag þannig að sameining fræðslumála eigi sér stað. Stöður stjórnenda leikskólanna verði með sama hætti og nú er. Einn skólastjóri verði yfir grunnskólanum ásamt tveimur aðstoðarskólastjórum. Annar þeirra verði staðsettur í Ólafsfirði en hinn á Siglufirði. Einn skólastjóri verði yfir tónskólanum og einn aðstoðarskólastjóri. Í tillögunum kemur mjög skýrt fram að leita beri hagræðingar og leiða sem auka muni hagkvæmni reksturs fræðslustofnana í kjölfar sameiningar.

Samstarfsnefnd um sameiningu

Á grundvelli úttektar og tillagna RHA í janúar 2006 vann samstarfsnefnd um sameiningu Ólafsfjarðar og Siglufjarðar kynningarrit fyrir íbúa beggja sveitarfélaganna og gekkst fyrir íbúafundum. Í nefndinni sátu fjórir fulltrúar, tveir frá hvoru sveitarfélagi. Kynningarritið inniheldur tillögur og hugmyndir að sóknarfærum sem næðust fremur fram með sameiningu sveitarfélaganna.

Í formála formanns nefndarinnar segir m.a.:

“Fjárhagur sameinaðs sveitarfélags verður til lengri tíma litið góður. Betri möguleikar eru til að ráðast í ýmsar framkvæmdir og trúi ég því að með sameiningunni losni úr viðjum mikill kraftur, þegar íbúunum gefst kostur á að brjótast frá þeirri stöðnun sem ríkt hefur undanfarin ár og gera hlutina á nýjan og spennandi hátt. Það verður aldrei sársaukalaus, en til lengri tíma litið, þá er það nauðsynlegt og hagsmunum heildarinnar best borgið. Sóknarfærin eru óteljandi mörg og sameinuð eigum við að nýta okkur þau. Eindrægni og einstaklega góð samvinna samstarfsnefndar og allra þeirra sem að undirbúningi þessa máls hafa komið, er að mínu mati til marks um að nýtt sameinað sveitarfélag verður mun öflugra til þess að takast á við spennandi verkefni í framtíðinni en núverandi stjórnsýslueiningar.”

Umfjöllun nefndarinnar og tillögur um fyrirkomulag fræðslumála í sameinuðu sveitarfélagi byggjast að stórum hluta á skýrslu RHA frá 2006.

Framsetning nefndarinnar um fræðslumál í sameinuðu sveitarfélagi er í meginatriðum þessi:

- Fimm fulltrúar sitji í **fræðslunefnd**, sem fari með yfirumsjón fræðslu- og skólamála allt frá leikskóla til endurmenntunar að því marki sem slíkt er á verksviði sveitarfélagsins.
- Með sameiningu er horft til ákveðinnar hagræðingar í rekstri **grunnskólanna**, sem komi þó ekki að marki fram fyrr en eftir opnun Héðinsfjarðarganga. Með opnun ganganna er talinn möguleiki á hagræðingu í t.d. húsnæðismálum skólanna og þá opnast einnig möguleiki á skólaakstri með einhvern hóp nemenda milli bæjanna. Fyrstu ár sameinaðs sveitarfélags, fram að opnun Héðinsfjarðarganga, verði nýtt til þess að samræma og skipuleggja skólalald í hinu nýja sameinaða sveitarfélagi með það að markmiði að sameina rekstur grunnskólanna í Ólafsfirði og á Siglufirði í eina stofnun undir einni stjórn.
- Ekki eru lagðar til miklar breytingar í rekstri og stjórnun **leikskólanna** Leikhóla og Leikskála. Börn verði að jafnaði í leikskóla þar sem þau eru búsett, en hins vegar opnast sá möguleiki að þetta geti snúist við í þeim tilvikum þar sem foreldrar búa á öðrum staðnum en vinna á hinum.
- **Tónlistarskólar** eru nú reknir í Ólafsfirði og á Siglufirði. Lagt er til að þeir verði sameinaðir í eina stofnun sem starfi á báðum stöðum með einum skólastjóra og einum

aðstoðarskólastjóra. Gert er ráð fyrir að þessi sameining tónlistarskólanna geti átt sér stað áður en Héðinsfjarðargöng verða tekin í notkun.

- Við það er miðað að **skólamálastofa** verði starfandi á svæðinu sem hafi með höndum yfirstjórn skólamála í umboði fræðslunefndar og veiti skólunum ráðgjöf og sérfræðipjónustu og/eða verði milligönguaðili um að veita slíka þjónustu.

Ljóst er að nefndin fellir tillögur sínar að mestu leyti að þeim tillögum er fram koma í áðurnefndri skýrslu RHA. Í einstaka tilvikum er blæbrigðamunur á framsetningu en efnisleg niðurstaða mjög áþekkt. Má í þessu sambandi benda á umfjöllun beggja aðila um fyrirkomulag grunnskólastigsins í sameinuðu sveitarfélagi.

Það er samhljómur í tillögum nefndarinnar og tillögum RHA að horfa þurfi til hagræðingar í rekstri fræðslustofnana sem rökkréttar afleiðingar sameiningar.

Íbúar Ólafsfjarðar og Siglufjarðar samþykktu með miklum meirihluta tillögu um sameiningu. Af afstöðu þeirra má álykta að þær tillögur um afleiddar breytingar af sameiningunni hafi fallið þeim vel í geð.

Sameining sveitarfélaga, áhrif og afleiðingar

Í skýrslu frá 2002 „Sameining sveitarfélaga, áhrif og afleiðingar“, eftir Grétar Þór Eypórsson segir m.a.:

„Með Héðinsfjarðargöngum verður slík umbylting í samgöngum milli þessara tveggja sveitarfélaga að íbúar vænta jafnframt vissrar „byltingar“ í stjórnsýslu sameinaðs sveitarfélags, breytingum á þjónustustofnunum, styrkari stöðum undir atvinnulífið og auknum möguleikum á hagræðingu í rekstri og fjárfestingum.“

Í 5. kafla sömu skýrslu segir m.a um áhrif af sameiningu sveitarfélaga:

- ✓ að áhrif sameiningar á fræðslumál eru meiri þar sem dreifbýli og þéttbýli sameinast. Þar kemur krafa eða að minnsta kosti umræða um hagræðingu upp fyrir eða síðar. Yfirleitt snúast málin þá um hina fámennu dreifbýlisskóla.
- ✓ að stjórnsýsla virðist almennt verða skilvirkari og ekki síst faglegrí í hinum nýju sveitarfélögum. Ræður þar ekki síst að eiginleg stjórnsýsla verður til í fyrsta sinn fyrir íbúa hinna fámennu dreifbýlishreppa.
- ✓ að fullyrða megi að sveitarfélögin hafi orðið sterkari einingar til uppbyggingar á þeim þjónustubáttum sem fólkið telur mikilvæga.
- ✓ að fyrsta kjörtímabil virðist á margan hátt vera tímabil aðlögunar, þar sem sveitastjórnir og íbúar eru að átta sig á hinu nýja sveitarfélagi. Breytingar á tilhögun mála og málaflokka eru fyrst og fremst reyndar í fyrsta lagi í lok fyrsta kjörtímabilsins og síðan í mun ríkari mæli á öðru tímabili nýs sveitarfélags. Dæmi um slíkar breytingar eru fækkun bæjarfulltrúa, einföldun nefndakerfis, hagræðing í stjórnsýslu og hagræðing í skólamálum.
- ✓ að til þess að sameining, ekki bara takist í framkvæmd, heldur einnig til þess að nýtt sveitarfélag og byggð í því geti þróast á eðlilegan hátt, öllum til heilla, er mikilvægt að íbúar þess sjái sig sem hluta af sömu heild. Sé slíkt ekki til staðar er meiri hætta á hagsmunaárekstrum og togstreitu sem eiga sér rætur í fortíðinni. Þegar hugað er að því að sameina sveitarfélög er mikilvægt að sveitarfélag sé heild að þessu leyti. Það eykur líkur á vel heppnaðri sameiningu verulega.

Með þessari almennu umfjöllun um áhrif og afleiðingar af sameiningu sveitarfélaga er m.a. staðfest að forsenda sameiningar er krafa eða markviss umræða um hagræðingu ekki síst í fræðslumálum. Þessi sjónarmið eru studd með áherslum að beina beri „sjónum fyrst og fremst beint að stóru málaflokkunum, félagsþjónustu og fræðslumálum, auk þjónustu almennt í svæðalegu tilliti,“ eins og segir jafnframt í skýrslunni.

Niðurstöður kosninga um sameiningu

28. janúar 2006 var kosið um sameiningu Ólafsfjarðar og Siglufjarðar í eitt sveitarfélag. Alls samþykktu 77% sameininguna á Ólafsfirði en 86% á Siglufirði. Mikill meirihluti íbúa sveitarfélaganna tók þátt í atkvæðagreiðslunni þannig að eindrægur vilji til sameiningar var staðfestur í kosningunni.

Félagsmálaráðuneytið staðfesti þann 3. mars 2006 sameiningu Ólafsfjarðarbæjar og Siglufjarðarkaupstaðar í eitt sveitarfélag.

Sameiningin tók gildi 11. júní 2006.

Samhliða sveitarstjórnarkosningum þ. 27. maí 2006 fór fram kosning um nafn á sveitarfélagið. Fjallabyggð fékk yfirgnæfandi fjölda atkvæða.

Í kjölfar sameiningar – úttekt

Tillögur og úttekt RHA voru í meginmáli kynntar og studdar í kynningarriti sameiningarnefndarinnar í aðdraganda kosninga um sameiningu. Afgerandi niðurstöður sameiningarkosninganna undirstrikuðu vilja íbúanna „að brjótast frá þeirri stöðnun sem ríkt hefur undanfarin ár og gera hlutina á nýjan og spennandi hátt. Það verður aldrei sársaukalaust, en til lengri tíma lítið, þá er það nauðsynlegt og hagsmunum heildarinnar best borgið,“ eins og formaður sameiningarnefndarinnar segir í formála kynningarrits nefndarinnar.

Fyrri skýrslur og umfjöllun um forsendur sameiningar sveitarfélaga leggja áherslu á aukin sóknarfæri til hagkvæmni og hagræðingar í rekstri og fjárfestingum með það að leiðarljósi að halda uppi öflugum þjónustustigi.

Á fundi sameiningarnefndar Fjallabyggðar þ. 12. janúar 2009 var samþykkt að láta gera úttekt á rekstri fræðslustofnana Fjallabyggðar.

Með bréfi bæjarstjóra Fjallabyggðar dags. 26. janúar 2009 var leitað tilboða nokkurra aðila til að vinna að verkefninu. Að loknu útboðsferli var samið við menntavísindasvið HÍ um að framkvæma úttektina.

Í bréfi bæjarstjóra eru tíunduð helstu áhersluatriði úttektarinnar:

- að gera úttekt á rekstri fræðslustofnana Fjallabyggðar og faglegu starfi þeirra;
- að finna leiðir til að hagræða í rekstri og tryggja að fjármagn til rekstarins nýtist sem best;
- að líta til fagslegs starfs og gæða þjónustu skólanna og skoða möguleika á að bæta þá þætti;
- að niðurstöður úttektarinnar feli í sér tillögur að hagræðingu og úrbótum á:
 - þjónustu;
 - skipulagi,
 - sérfræðiþjónustu;
 - stjórnun;
 - mannhaldi.
- að í niðurstöðum úttektarinnar sé sett fram áætlun um ávinning af einstökum breytingum;
- að gerð sé tillaga að framkvæmdaráætlun og forgangsröðun verkefna eftir mikilvægi og ávinningi.

Menntavísindasvið - úttekt

Í samkomulagi Fjallabyggðar og menntavísindasviðs HÍ er verkáætlun sem greinir frá fyrirkomulagi og vinnsluferli úttektarinnar. Úttektina annast fh. verktaka Ellert Borgar Þorvaldsson og Haraldur Finnsson báðir fv. skólastjórar við grunnskóla Reykjavíkur. Á síðustu árum hafa þeir m.a. gegnt störfum ráðgjafa við Menntasvið Reykjavíkur.

Fyrsti hluti verkáætlunarinnar kveður á um tengilið úttektaraðila í Fjallabyggð. Hann var ákveðinn Jón Hrói Finnsson, þróunarstjóri Fjallabyggðar.

Í þessum hluta úttektar var jafnframt ákveðin öflun gagna og yfirllestur þeirra. Úttektaraðilar fengu sent verulegt magn skýrsla, greinargerða og annarra upplýsinga sem áttu það sammerkt að varða fyrst og fremst skóla- og fræðslumál í Fjallabyggð fyrir og eftir sameiningu.

Í þessu tilliti má nefna:

- Skýrslu RHA um sameiningu Ólafsfjarðar og Siglufjarðar;
- Kynningarrit sameiningarnefndar Ólafs- og Siglufjarðar;
- Skýrsla Skólaþróunarsviðs kennaradeildar HA - Álitserð um málefni grunnskólanna og tónskólans í Ólafsfirði;
- Fræðslustefna Fjallabyggðar - samþykkt bæjarstjórnar Fjallabyggðar, 18. mars 2009;
- ársskýrslur, starfsáætlanir, sjálfsmatsskýrslur og fjárhagsáætlanir einstakra skóla Fjallabyggðar.

Annar hluti verkefnaferilsins var að úttektaraðilar fóru í vettvangsferð og dvöldu í Fjallabyggð dagana 23. – 27. mars. Tilgangur ferðarinnar var að kynna sér aðstæður, ræða við forsvarsmenn sveitarfélagsins, funda með stjórnendum og starfsmönnum á fræðsluviði og framkvæma SVÓT-greiningu þar sem viðhorf fulltrúa sveitarfélagsins, starfsfólks skólanna, foreldra og nemenda til möguleika á sviði fræðslumála í sameinaðri byggð kæmi fram.

Hér á eftir fara minnisþingur úr vettvangsferðinni og helstu sóknarfæri (styrkur – tækifæri) í málaflokknum skv. niðurstöðum úr SVÓT-greiningunni.

Fjallabyggð – vettvangsferð

Á Siglufirði áttu úttektaraðilar fundi með: Þóri Þórisssyni, bæjarstjóra Fjallabyggðar, Jónínu Magnúsdóttir skólastjóra og Ríkey Sigurbjörnsdóttur, aðst.skólastjóra Grunnskóla Siglufjarðar; Kristínu Karlsdóttur, leikskólastjóra Leikskála og Elíasi Þorvaldssyni skólastjóra Tónskóla Siglufjarðar og Jóni Hróa Finnssyni, þróunarstjóra.

Í ljósi verklýsingar úttektarinnar var tilgangurinn hennar að fá ábendingar og tillögur um valkosti og leiðir við að ná fram hagræðingu í rekstri fræðslustofnana Fjallabyggðar án skerðingar á faglegu starfi og þjónustustigi.

Fundarmenn voru sammála um að leiðarljós breytinga verði að vera:

- ✓ ný stefna og nýjar leiðir kalla á hugrekki við að koma breytingum á;
- ✓ mótaðir verði valkostir nýrra leiða og sýnar í skólaskipun Fjallabyggðar. Fagfólk verði fengið til álitsgjafar á fyrirliggjandi valkostum;
- ✓ velfarnaður breytinga á fræðslu- og menntamálum Fjallabyggðar ræðst mikið til af því hversu vel íbúarnir verða upplýstir og hafðir með í ráðum - markvisst verði leitað eftir virkni íbúa í mótun og innleiðingu nýrrar skólaskipunar.

Þá komu fram ýmis atriði sem fælu í sér úrbætur, önnur til umhugsunar og ákvörðunar:

- stórbættar samgöngur milli byggðakjarna Fjallabyggðar hljóta að leiða af sér aukna hagræðingu og sparnað í rekstri fræðslustofnana án þjónustuskerðingar;
- við stórfelldar samgöngubætur og tilkomu framhaldsskóla stendur Fjallabyggð á tímamótum í fræðslu- og menntamálum. Það er tækifæri sem ekki má láta ónotað;

- efling allra skólastiga Fjallabyggðar og stórauknir námsmöguleikar með tilkomu framhaldsskóla stuðla að því að ungt fólk verður fremur um kyrrt í heimabyggðinni og sækir í auknum mæli í framhaldsnám eftir að grunnskólanámi lýkur;
- auðveldara verður að fá öflugt fagfólk inn í byggðarlagið, sérfræðipjónusta við skóla nýtist betur og verður hagkvæmari;
- auðveldar samhæfingu, samræmingu og samnýtingu sérfræði- og stoðþjónustu Fjallabyggðar og Dalvíkurbyggðar;
- sérhæfðir kennslukraftar nýtast skólastigum og skólum byggðarinnar á markvissari og hagkvæmari hátt;
- við tilkomu framhaldsskólans og þátttöku Dalvíkurbyggðar í honum má móta faglegt samráðsteymi sem verði ráðgefandi við mótun samstarfs og samfellu í starfi allra skólastiga, framhalds-, grunnskóla-, leikskóla, og tónskóla byggðalaganna;
- stjórnysla fræðslustofnana verði einfaldari og skilvirkari t.d. með fækkun skólastjórnenda. Raunhæfur kostur er að ráða einn skólastjóra grunn-, leik-, og tónskóla. Hans næstu undirmenn væru deildarstjórar starfsstöðva þ.e. skólastíganna þriggja. Mikilvægt er að styðja við fagmennsku skólastjórans með því að sjá honum fyrir öflugri aðstoð við fjármál skólanna;
- einföldun stjórnskipunar fræðslumála kann að valda togstreitu milli hagræðingar og faglegrar forystu;
- mótun markvissrar samkenndu yngri árganga Fjallabyggðar er vænlegri kostur en akstur með þá milli byggðarkjarna;
- vinna þarf raunhæfa leiðsögn sem vísar veginn í sameiningu, samhæfingu og samstarf. Fulltrúar Fjallabyggðar á fundunum bæjarstjóri, fræðslu- og menningarfulltrúi og þróunarstjóri fengu þessa samantekt umræðuatriða til yfirlstrar og gerðu enga athugasemdir við hana.

Fund á Ólafsfirði sátu: Jón Hrói Finnsson, þróunarstjóri, Fjallabyggðar, Karítas Skarphéðinsdóttir Neff, fræðslu- og menningarfulltrúi Fjallabyggðar, Þórgunnur Reykjalin Vigfúsdóttir, skólastjóri Grunnskóla Ólafsfjarðar; Svandís Júlíusdóttir, leikskólastjóri Leikhóla, Magnús Ólafsson skólastjóri Tónskóla Ólafsfjarðar og Ave Tonisson, frá Tónskólanum.

Umræður urðu með svipuðum hætti og á Siglufirði.

Fundarmenn settu fram skoðanir sínar og hugmyndir um þær breytingar sem blasa við í fræðslumálum í sameinaðri Fjallabyggð. Ljóst er að færa má gild rök um jákvæðar afleiðingar sameiningar Siglufjarðar og Ólafsfjarðar, enda væntanlega ástæða þess að jafnmargir og raun ber vitni greiddu sameiningunni atkvæði sitt árið 2006.

Eftirtalin atriði komu m.a. fram á fundinum og mörg skarast eðlilega á við niðurstöður funda á Siglufirði):

- einfaldari og gegnsærri stjórnysla;
- fækkun stjórnenda t.d. skólastjórnenda;
- skilvirkari stjórnun með einföldun stjórnunargeirans - ekki þó endilega mikill sparnaður;
- með stórfelldum samgöngubótum og tilkomu framhaldsskóla stendur Fjallabyggð á tímamótum í fræðslu- og menningarmálum. Það tækifæri má ekki láta ónotað;
- öruggari samnýting á sérhæfðum kennslukröftum innan byggðarinnar;
- aukið fræðslugildi og samvinna menningarstofnana og safna s.s. náttúrgripasafns, bókasafna, Síldarminjasafns og Þjóðlagaseturs;
- samhæfing og samvinna sérfræði- og stoðþjónustu Fjallabyggðar;
- spennandi valkostir og nýjar leiðir í skólaskipan Fjallabyggðar („Fjallabyggðar-módel“);
- aukin virkni íbúa í mótun nýrra leiða skólaskipunar tryggir best árangur;
- nýir möguleikar, ný stefna kallar á hugrekki við að breyta og framkvæma;

- ekki læsast í hlekkjum hugarfarsins – hugsa róttækt, ekki binda sig við bekki eða árganga - hugsa í námshópum;
- móta verður uppbyggjandi, félagsleg úrræði sérstaklega fyrir unglíngana eftir að þeir ljúka skóla á daginn,
- grunnskólarnir marki sér sýn er byggir á því besta á hvorum stað;
- fagleg sjónarhorn njóti forgangs með nemendur í brennidepli;
- bæta verður aðstöðu og aðbúnað lykilstofnana:
 - * bókasafnsins;
 - * Tónskóla Ólafsjarðar;
 - * náttúrugripasafnsins.
- tengsl skólastofnana verði formgerð: tónskóli, leikskóli, grunnskóli og framhaldsskóli;
- miklar væntingar til jákvæðra breytinga á tónlistarnámi við tilkomu framhaldsskólans;
- áriðandi er að áætlun um m.a. fræðslumál Fjallabyggðar verði tilbúin sem fyrst og hafi hlotið vandaða umfjöllun áður en göngin verða opnuð.

SVÓT-greining - styrkleiki og tækifæri

Á hvorum stað tóku 22 einstaklingar þátt í greiningunni eða 44 samtals. Þátttakendur voru úr hópi bæjarfulltrúa, fulltrúa Fjallabyggðar, skólastjórnenda, kennara, foreldra og nemenda elstu bekkja grunnskólanna. Skipt var upp í 5 hópa og þess gætt að þátttakendur blönduðust eftir því hvaðan þeir komu.

Niðurstöður greiningarinnar voru sendar öllum þátttakendum í tölvupósti og þeim gefinn kostur á að bæta við atriðum. Enginn nytti sér það. Niðurstöðurnar í heild fylgja með þessari skýrslu sem fylgiskjal.

Sem dæmi um styrkleika og tækifæri Fjallabyggðar í málefnum skóla eru neðangreindar stiklur sem renna stöðum undir vilja og sýn á möguleg sóknarfæri bæði fagleg og fjárhagsleg:

- umhverfið og nálægð við náttúruna, fjölbreyttir útivistarmöguleikar.
- góð aðstaða leikskóla;
- vel búnar stofnanir – góðir skólar – góð íþróttaaðstaða;
- gott samstarf stofnana – sterk hefð fyrir samstarfi;
- góður starfsandi;
- gott aðgengi að sérfræðingum á vissum sviðum;
- mjög öflugt menningarlíf og þátttaka skólanna í því;
- mikið kóra og tónlistarlíf – handverks- og listafólk;
- nýr framhaldsskóli
 - vanda til uppbyggingar félagslífs nemenda
 - nýir kennsluhættir – nám fyrir alla (listanám, iðnnám, fullorðinsfræðsla o.fl.
 - auðugra mannlíf - meiri vinna – fleira fólk – fleiri börn/nemendur í heimabyggð.
 - móta sérstöðu sem dregur að úr öðrum byggðarlögum.
 - fjölgun starfa
- sameining:
 - fjöldinn eykst – fleiri faglegir og fjárhagslegir kostir;
 - betur í stakk búin til að takast á við fræðslumálin;
- samstarf grunnskólanna, framhaldsskóla og atvinnulífs;
- skólabylting;
- sameina unglíngastig á Siglufirði og Ólafsfirði og auka með því val;
- samnýting kennara/sérfræðinga/starfsfólks;
- samnýta aðstöðu og gögn og námstilboð v. símenntunar;
- tækifæri fyrir ungt menntað fólk að fá vinnu og setjast að í sveitarfélaginu;
- öflugri og aukin sérfræðipjónusta;
- möguleikar á samkenntu bekkja meira en nú er vegna breyttra kennsluhátta;
- sameining bekkjardeilda milli byggðarkjarna;
- möguleiki á að snúa fólksfækkun við;
- möguleiki á endurskipulagningu;
- vetraríþróttir – sleðar – hjól – skíði;
- aukin tækifæri í nemendahópnum að vinna og gera e-ð saman;
- sameining skólæininga;
- nýta íþróttasvæðin á báðum stöðum;
- breytt fyrirkomulag á skólaskipan – hætta að horfa á og hugsa í árgöngum;
- aukin fjölbreytni í skólamállum: hver skóli hafi sína sérstöðu;
- reglubundnar almenningsamgöngur;
- fjárhagsleg hagkvæmni fyrir sveitarfélagið;
- stærðin gefur möguleika á meiri fjölbreytni námskeiða, í tómsunda- og félagsstarfi og íþróttum. t.d. ungbarnasund og íþróttir fyrir yngri börn - ekki bara fótbolta.

Þessar ágætu „áþendingar“ eru sterk vísbending um að væntingar íbúa Fjallabyggðar standa til þess að kyrrstaða verði rofin, sóknarfæri nýtt, birtingarmynd þjónustu eflist og breytist og fjárhagsleg hagræðing og hagkvæmni í rekstri náist engu að síður.

Skólaheimsóknir – vettvangsferð

Úttektaraðilar heimsóttu alla skóla Fjallabyggðar og áttu fundi með stjórnendum þeirra. Það er ljóst að bæði á Ólafsfirði og Siglufirði er rekið metnaðarfullt skólastarf. Skólanámskrár, áætlanir ýmis konar, þróunarstarf, sérörkuð símenntunarstefna, ársskýrslur og síðast en ekki síst lifandi stofnanir með framsækna starfsumgjörð og góðan starfsanda.

Húsnæði skólanna er yfirleitt í mjög góðu lagi ef undan er skilinn aðstaða Tónskóla Ólafsfjarðar. Þá er til verulegs boga að grunnskólar beggja byggðarkjarnanna skuli vera með starf sitt í aðskildum húsum.

Aðbúnaður skólanna hvað snertir tæki, áhöld og gögn virðist vera í allgóðu lagi þó er verulegra umbóta þörf s.s. á aðstöðu og búnaði grunnskólanna í heimilisfræði, skólasöfnum, og fyrir mótuneyti nemenda.

Skólarnir virðast vel mannaðir í daglegu starfi sínu og í hópi kennara er réttindafólk í miklum meirihluta. Allnokkrir starfandi leiðbeinendur eru í réttindanámi. Tónlistarskólarnir hafa verið í vissum vanda en hefur þó tekist að mestu að halda uppi kennslu skv. eftirspurn. Brotalöm virðist vera nokkur í stoðþjónustunni og lýtur hún að þjónustu, sálfræðinga, talkennara og talmeinafræðinga. Fjarlægðir og viss einangrun yfir vetrartímamann gerir m.a skólunum erfitt fyrir að njóta þessarar þjónustu.

Hér á eftir fer stutt yfirlit sem unnið var um starf skólanna í vettvangsferð úttektaraðila. Skólastjórar allra skólastofnana fengu yfirlitin til yfirferðar og athugasemdar. Einstaka leiðréttingar bárust og er þakkað fyrir þær.

Grunnskóli Ólafsfjarðar

Starfsmannahald

Þórgunnur Reykjalin Vigfúsdóttir, skólastjóri og Jóna Vilhelmina Héðinsdóttir aðstoðar-skólastjóri. Í grunnskólanum starfa auk stjórnenda, skv. heimasíðu, 16 kennarar (þ.m.t. tónlistarkennarar í hlutastörfum), 1 sérkennari/deildarstjóri, 2 leiðbeinendur, 4 stuðningsfulltrúar, 1 náms- og starfsráðgjafi (20% starf), 2 umsjónarmenn, 3 skólaliðar þ.a. 1 í skóladagvist, 1 iðjuþjálfari (50% starf) og 1 matráður.

Nemendur – skólastarf

Í skólanum eru 130 nemendur og starfa þeir í tveimur aðskildum byggingum.

Sjötíu og sex (76) nemendur í 1. – 6. bekk eru í öðru skólahúsinu (í efra). Nemendafjöldi einstakra árganga er frá 10 nemendum þar sem fæst er og til 15 nemenda þar sem flest er. Þar eru nægjanlegar almennar stofur, flestar um 45m² að stærð. Þess utan eru í skólahúsnæðinu sérgreinastofur s.s. tölvuver og myndmenntastofa.

Fimmtíu og fjórir (54) nemendur í 7. – 10. bekk eru í hinu skólahúsinu (í neðra). Flestir eru nemendur 7. bekkjar eða 23, í 8. og 9. bekk eru 19 nemendur og þar fer fram samkensla. Fæstir eru í 10. bekk, eða 12 nemendur.

Í skólahúsi eldri deilda (í neðra) eru stærðir almennra stofa (3) um 60m² og því til viðbótar stór stofa/salur, raungreinastofa, smíðastofa, textilaðstaða og mjög lítil aðstaða fyrir heimilisfræði.

Athygli vekur að lítið er um valgreinar hjá elstu nemendum. Til þess kunna að liggja einhverjar ástæður en vert er þó að minna á að í Álitsgerð um málefni Grunnskólanna og tónskólans sem Skólaþróunarsvið kennaradeildar HA vann fyrir Ólafsfjarðarbæ 2005 segir m.a.: *“Hægt er að huga að meiri fjölbreytni í valgreinum í 9. og 10. bekk, t.d. með tilboðum um að nemendur fái*

Þátttöku í félagsstarfi, íþróttum og sérskólum viðurkennda sem valgreinar. Hér er því viðfangsefni sem ætti að vera hægt og nauðsynlegt að ná fram með meiri fjölda nemenda. Þær valgreinar sem nú eru í boði eru: Sjálfboðavinna í félagsstörfum þegar það tækifæri gefst s.s safnanir, tónlistarnám, söngur, þátttaka í ungliðahreyfingu björgunarsveitarinnar, skipulagðar íþróttir og þátttaka í atvinnulífi. Þá eru ýmis styttri námskeið valkvæm ýmist á vegum skólans eða aðila í grenndarsamfélaginu s.s. páskaeggjagerð, umhirða og snyrting.

Húsnæði – mótuneyti

Bæði skólahúsin eru í viðunandi ásigkomulagi. Grunnskólinn er allvel búinn nauðsynlegum tækjum og gögnum. Þó er fyrirkomulagi bókasafns og miðlægum gögnum þess mjög ábótavant.

Í skólahúsi yngri árganga standa stofustærðir verulega í vegi fyrir markvissri samkennslu. Í skólahúsinu í efra eru stofur rýmri og gætu tekið við sameinuðum árgöngum í samkennslu. Þar er reyndar samkennsla í 8. og 9. bekk með samtals 19 nemendum.

Í skólahúsi yngri árganga er mótuneytisaðstaða fyrir bæði skólahúsin. Matur kemur tilbúinn í skólann en þar er fyrir hita- og þvottaaðstaða. Nemendur koma í þremur hópum í hádegismat og hafa til þess 30 mínútur.

Skólanámskrá – kennsla og úrræði

Skólanámskrá grunnskólans er uppfærð til yfirstandandi skólaárs. Í henni má finna flest alla þætti er tengjast námi og kennslu, skólastarfi, skólareglum og samskiptum. Allir umsjónarkennarar, utan einn, eru með kennsluréttindi þá eru hand- og myndmentakennarar í réttindanámi.

Stoðkerfi grunnskólans er allvel í stakk búið. Að störfum er sérkennari sem jafnframt gegnir stöðu deildarstjóra sérkennslu í 100% starfi.

Þá nýtur skólinn starfskrafta iðjubjálfa í 50% starfi.

Námsráðgjafi, sem jafnframt sinnir kennslu, er við skólann í 20% starfi. Áhersla hans er á lífsleikni í unglingsáldri, náms- og atvinnukynningar, nemendaviðtöl meðal nemenda elstu bekkja, þá framkvæmir hann áhugasviðspróf, tekur þátt í störfum nemendaverndarráðs og veitir ráðgjöf og aðstoðar við gerð nemendasamninga.

Talkennari, sem er utanaðkomandi verktaki, starfar við skólann en þó í mjög litlum mæli. Utanaðkomandi sálfræðingur kemur í skólann en fyrirhugað er að næsta skólaár komi hann tvisvar sinnum í mánuði í skólann og verði þá heilla daga.

Hjúkrunarfræðingur er í skólanum einu sinni í viku.

Þá vekur athygli að 2 viðbótanemendastundir eru í árgöngum 1. - 4. bekkja.

Nemendum 1. - 3. bekkja er boðið upp á frístundaúrræði eftir að skóladegi lýkur. Alls sækja 9 nemendur það úrræði þegar flestir eru.

Viðhorfskannanir, mat

Í foreldrakönnun sem gerð var við skólann skólaárið 2006-2007 kemur fram það viðhorf 98% svarenda (rúmlega 50% foreldra svöruðu) að þeir séu ánægðir með skólann. Afstaða þessara foreldra gefur þá vísbendingu að í skólanum fari fram gott skólastarf.

Í SVÓT greiningu meðal starfsfólks sama ár koma fram ýmsir styrkleikar skólans en einnig veikleikar. Fámennur skóli er t.d. talinn bæði til styrkleika og veikleika. Starfsmenn lýsa því yfir skv. greiningunni að starfsandi sé góður.

Að mati skólastjóra er starfsfólk jákvætt gagnvart samkennslu og samvinnu, en húsnæði yngri nemenda er þar verulegur þröskuldur.

Veruleg og viðvarandi fækkun barna á skólaaldri er áhyggjuefni. Næsta skólaár koma t.d. 7 nemendur í 1. bekk og skólaárið 2010 -2011 verður fjöldi 6 ára nemenda að óbreyttu 5 nemendur. Hugmyndir hafa því komið fram um að setja saman þessa tvo árganga, 1. og 2. bekk og vinna með þá í skipulagðri samkenndu.

Grunnskóli Siglufjarðar

Starfsmannahald:

Jónína Magnúsdóttir, skólastjóri og Ríkey Sigurbjörnsdóttir, aðstoðarskólastjóri
Í grunnskólanum starfa auk stjórnenda, skv. heimasíðu, 2 deildarstjórar, 14 kennarar (þ.m.t. tónlistarkennari), 2 stundakennarar, 1 forfallakennari, 1 leikskólakennari, 5 leiðbeinendur, 2 stuðningsfulltrúar, 1 þroskaþjálfari, 1 ritari, 2 umsjónarmenn, 5 skólaliðar og 1 hjúkrunarfræðingur.

Sálfræðingur sveitarfélagsins kemur í skólann sem nemur 16 klst í mánuði. Talmeinafræðingur kemur 4 sinnum á skólaárinu, 2 daga í senn eða samtals 48 klst á skólaári. Sérkennslufræðingur kemur eftir þörfum u.þ.b. 3 daga á ári.

Nemendur – skólastarf

Í skólanum eru 172 nemendur og starfa þeir í tveimur aðskildum byggingum.

Áttatíu og fimm (85) nemendur eru í 1. – 6. bekk og eru þeir í skólahúsi (skólinn í neðra) við Norðurgötu. Þar fer almenn kennsla fram svo og tónmenntarkennsla og leikfimi- og myndmenntarkennsla að hluta. Þar er bókasafn skólans og aðsetur ritara.

Fjöldi í einstaka árgöngum er frá 9 nemendum í 6 ára, þar sem fæst er, til 17 nemenda í 10 ára bekk sem er fjölmennastur.

Áttatíu og sjö (87) nemendur eru í 7. - 10. bekk og eru þeir í skólahúsinu við Hlíðarveg (skólinn í efra). Þar fer fram almenn kennsla, myndmenntar-, handmenntar- og heimilifræðikennsla. Íþróttakennsla eldri nemenda og sundkennsla fara fram í íþróttahúsi og sundhöll við Hvanneyrarbraut.

Fjöldi í einstaka árgöngum er frá 17 nemendum í 10. bekk og upp í 28 nemendur í 9. bekk.

Húsnæði - mötuneyti

Bæði skólahúsin eru í góðu ásigkomulagi, en benda má á að nauðsynlegt er að endurskipuleggja og lagfæra neðstu hæð skólahússins við Hlíðarveg. Góð umgengni og snyrtimennska er eftirtektarverð. Skólahúsin eru bæði allvel búin tækjum og t.d er tölvuver í báðum húsum. Nemendafjöldi er slíkur að vel rúmt er um allt starf grunnskólans. Í skólahúsnæði 7. – 10. bekkja mætti að sögn skólastjóra vera með allt að 100 - 120 nemendur. Litlir stækkunarmöguleikar eru við „skólann í efra“ en lóð barnaskólans „í neðra“ gefur góða möguleika reynist nauðsynlegt að byggja aukið skólarými.

Ekkert mötuneyti er í skólanum. Veitingahúsið Allinn sér nemendum fyrir skólamáltíðum í hádegi. Um það bil helmingur yngri nemenda kaupir sér hádegismat. Hinn helmingurinn hefur aðstöðu til að borða nesti í skólanum. Nær allir nemendur 7. – 10. bekkja kaupa sér skólamáltíð í veitingahúsinu. Hádegishlé nemenda er nú 40 mínútur en til stendur að stytta þann tíma næsta skólaár.

Ljóst er að hugur bæjaryfirvalda í Fjallabyggð stendur til þess að koma á annarri skipan skólamötuneytis. Þá kemur glögglega fram í nýgerðri foreldrakönnun að tæplega 60% svarenda úr röðum foreldra er ekki ánægður með skólamáltíðirnar.

Skólanámskrá – kennsla og úrræði

Skólanámskrá grunnskólans er uppfærð til yfirstandandi skólaárs. Í henni er að finna flest alla þætti er tengjast námi og kennslu, skólabrag og samskiptum. Í nýrri skoðanakönnun meðal foreldra kemur fram að um 90% þeirra telja að skólinn hafi kynnt stefnu sína og markmið með nægjanlegum hætti.

Fyrir liggur ítarleg ársskýrsla síðasta skólaárs. Skv. vinnuvenjum innan skólans er hún að stærstum hluta tekin saman af deildarstjórum yngra og eldra stigs grunnskólans.

Tengsl skólans við atvinnulíf og grenndarsamfélagið í kennslu- og uppeldislegu tilliti hefur gefist vel. Má nefna að nemendur af eldra stigi stunda starfsnám með því að sækja skóla að hluta til á vélaverkstæði á staðnum. Fyrirkomulagið hefur gefist vel bæði í námslegu tilliti og eins við uppbyggilega atferlismótun.

Í skólanum er Mentor notaður við allt nemendabókhald svo og samskipti milli skóla, nemenda og foreldra. Í nýrri foreldrakönnun kemur fram að yfir 80% foreldra notar foreldraviðmót Mentors til að afla upplýsinga um heimanám og ástundun barna sinna.

Stoðþjónusta s.s. talkennsla og sálfræðiþjónusta er erfið í framkvæmd. Sérfræðimenntaðir aðilar koma þó í skólann, oft um langan veg. Sú viðkoma verður því oft mjög óregluleg m.a. vegna færðar og fjarlægðar.

Proskapjálfi starfar við skólann. Sinnir hann að stærstum hluta einstaklingsmáli þar sem þörf er mikillar umönnunar.

Viðhorfskönnun – mat

Nýunnin er foreldrakönnun meðal foreldra nemenda í 4., 7. og 10. bekk. Samtals eru 52 nemendur í þessum árgöngum en 70% foreldra svaraði könnuninni. Niðurstöður bera það með sér að foreldrar eru mjög sáttir við starf skólans. Þannig kemur fram að 97% svarenda er ýmist mjög ánægður eða ánægður með skólann. Ámóta fjölda finnst kennslan góð eða yfirleitt góð.

Afstaða foreldra styrkir þá skoðun að í skólanum fari fram metnaðarfullt skólastarf.

Í lokaskýrslu sjálfsmats skólans, sem stóð yfir árin 2005 – 2008, koma fram þættir sem endurspeglar góðan starfsanda, vinnusemi, traust, jákvæðni, samstarf og metnað starfsmanna skólans.

Leikhólar

Starfsmannahald:

Svandís Júlíusdóttir leikskólastjóri og Olga Gísladóttir aðst. leikskólastjóri.

Í leikskólanum starfa auk leikskólastjórnenda, skv. heimasíðu skólans, 2 deildarstjórar, og 5 leiðbeinendur, ýmist í fullu starfi eða hlutastarfi. Tveir leiðbeinendur sinna sérkennslu í hluta starfstíma síns. Einnig starfa í leikskólanum starfsmaður við afleysingar, matráður í fullu starfi og ræstitæknir í hlutastarfi. Þá er ennfremur einn starfsmaður í blandaðri stöðu. Hann sinnir aðstoð í eldhúsi á álagstíma en vinnur einnig sem leiðbeinandi á deild hluta úr degi.

Samtals starfa við Leikhóla 13 starfsmenn ýmist í fullu starfi eða hlutastarfi

löjubjálfi hefur fasta viðveru í leikskólanum 4 tíma í viku.

Nemendur - deildir

Nemendafjöldi er 36 á þremur deildum. Um er að ræða nánast öll börn á Ólafsfirði á aldrinum 1 til 5 ára.

Í Fjallabyggð er „útskriftarhópur“, þ.e. 5 ára börn, í gjaldfrjálsri 8 klst. leikskólavistun.

Húsnæði - mótuneyti

Leikskólinn Leikhólar, Ólafsvegi 25, er þriggja deilda leikskóli, sem tók til starfa í júní 1982. Húsnæði leikskólans er um 430 fermetrar og við hann er stórt og gott leiksvæði. Í húsinu eru þrjár deildir Álfhóll, Hulduhóll og Tröllahóll. Hver deild hefur yfir að ráða tveimur leikstofum, snyrtingu og fataherbergi. Auk þess deila deildir með sér sal.

Árið 2008 var leikskólinn stækkaður um eina deild. Þá var einnig tekið í notkun stórt og fullkomið eldhús og er allur matur nú eldaður á staðnum. Öll aðstaða starfsmanna er til fyrirmyndar, stórt og gott vinnuherbergi, viðtals/sérkennsluherbergi og leikskólastjóri fékk mun betri vinnuaðstöðu.

Leikskólinn er opinn frá klukkan 7:45-16:15 alla virka daga. Húsnæði leikskólans er rúmt og bjart og gæti tekið við mun fleiri börnum.

Skólanámskrá – kennsla

Uppfærð og yfirgripsmikil skólanámskrá með hagnýtum leiðbeiningum og markmiðum er frá 2008. Skólanámskráin ber með sér hugmyndafræði, skipulag, vinnubrögð og gildi sem lögð eru til grundvallar leikskólastarfinu.

Ársskýrsla skólaársins 2007-2008 liggur fyrir með greinargóðum upplýsingum um starf, skipulag og áætlanir.

Leikhólar taka þátt í þróunarverkefni sem nefnist: *Stærðfræðin í leik og starfi leikskólans*. Að verkefninu standa þrjár aðrir leikskólar: Leikskólar á Siglufirði, Krílakot og Fagrihvammur á Dalvík. Verkefnið tekur til allra nemenda og lauk formlega með skýrslu og kynningum haustið 2008 en áfram er unnið samkvæmt þeirri hugmyndafræði og verkferlar og viðfangsefni eru í sífældri þróun.

Verk- og listgreinar eru í höndum leiksskólakennaranna en skólastjóri tónskólans kemur einu sinni í viku og spilar undir á söngsal. Hann kemur einstöku sinnum með nemendum með sér sem spila eða syngja fyrir leikskólabörnin.

Gott samstarf er á milli leikskólans og grunnskólans. Það stuðlar að samfelli í uppeldi og menntun barnsins, að upplifa grunnskólann sem eðlilegt framhald leikskólans. Gagnkvæmar heimsóknir nemenda leikskólans og grunnskólans eru heppileg leið til að tengja skólastigin saman.

Tveir elstu árgangarnir í leikskólanum fara einu sinni í viku í íþróttahúsið þar sem þeir njóta handleiðslu íþróttakennara grunnskólans.

Kannanir

Árið 2008 var gerð viðhorfskönnun meðal foreldra leikskólabarna á Leikhólum. Þar kemur m.a. fram að allir sverendur þ.e.100% (þátttaka 77,5%) telja að leikskólinn komi til móts við þarfir barna þeirra.

Leikskólar

Starfsmannahald:

Kristín Karlsdóttir leikskólastjóri og Guðný Huld Árnadóttir aðst. leikskólastjóri.

Í leikskólanum starfa auk leikskólastjórnenda, skv. heimasíðu skólans, þrjár deildarstjórar, einn aðstoðarleikskólakennari, 6 leiðbeinendur og einn matráður. Samtals starfa við Leikskála 13 starfsmenn.

Nemendur - frístundaúrræði

Nemendafjöldi er 47 á þremur deildum. Um er að ræða nánast öll börn á Siglufirði á aldrinum 1 til 5 ára. Auk þess að þjónusta leikskólabörn sækja 11 grunnskólanemendur, 6 - 8 ára, daglegt frístundaúrræði í Leikskálum á tímabilinu 13.00 - 16.30.

Í Fjallabyggð er „útskriftarhópur“, þ.e. 5 ára börn, í gjaldfrjálsri 8 klst. leikskólavistun.

Húsnæði - mótuneyti

Árið 1993 var nýbyggingin við Brekkugötu 2 tekin í notkun og fékk nafnið Leikskólar. Skólinn starfar daglega frá 07.45 - 16.30

Húsnæði leikskólans er rúmt og bjart og gæti, skv. mati leikskólastjóra, tekið við mun fleiri börnum a.m.k. upp að 60 í heilsdagsvistun.

Leikskólinn er með sér mótuneyti og matráð. Foreldrar greiða fyrir mat barna sinna.

Skólanámskrá – kennsla

Skólanámskrá með hagnýtum leiðbeiningum og markmiðum er frá 2003. Ljóst er að ný fræðslustefna Fjallabyggðar kallar á endurskoðun á yfirstandandi ári.

Ársskýrsla skólaársins 2007-2008 liggur fyrir með greinargóðum upplýsingum um starf, skipulag og áætlanir.

Leikskólar taka þátt í þróunarverkefni sem nefnist: *Stærðfræðin í leik og starfi leikskólans*. Að verkefninu standa þrjú aðrir leikskólar: Leikhólar á Ólafsfirði, Krílakot og Fagrihvammur á Dalvík. Verkefnið tekur til allra nemenda skólanna en því lauk formlega haustið 2008 en áfram er unnið skv. hugmyndafræðinni.

Verk- og listgreinar eru í höndum leikskólakennaranna. Útskriftarhópur sækir íþróttir einu sinni í viku í húsnæði grunnskólans. Tímarnir eru í umsjá starfsmanna leikskólans.

Ekki hefur verið tekið upp samstarf við Tónlistarskólann við að skipuleggja tónlistarstundir eða söng. Þá hefur ekki verið samstarf við grunnskólann um kennslu verk- og listgreina. Starfmenn leikskólans leysa þessa þætti.

Leikskólastjóri telur að samvinna við grunnskólann sé góð. Ljóst er þó að sú samvinna mætti vera mun meiri og sýnilegri. Það eru ekki allir starfsdagar leikskólans og grunnskólans samræmdir. Fyrir liggur að á vorin er talsverður samgangur milli útskriftarhóps leikskólans og 6 ára nemenda grunnskólans.

Kannanir

Engar viðhorfskannanir hafa verið gerðar við leikskólann. Hann er nú með viðhorfskönnun foreldra og starfsfólks í undirbúningi.

Tónskóli Ólafsfjarðar

Starfsmannahald:

Magnús Ólafsson, skólastjóri og auk hans 4 kennarar.

Nemendur - skólahald

Í TÓ eru 60 nemendur við tónlistarnám. 10 nemendur eru í s.k. söngvali og þá annast skólinn tónmenntakennslu 15 nemenda úr 2. b. grunnskólans.

Skólinn starfar í rúma 9 mánuði á ári.

Námið skiptist í tvær annir og eru annaskipti um mánaðamótin janúar/febrúar.

Undanfarin ár hafa yngri nemendur sótt tíma í Tónskólanum á skólatíma með samþykki foreldra og kennara grunnskólans. Þetta veldur því að nemendur missa stundum úr kennslustundum, en með góðri skipulagningu og samvinnu allra aðila hafa ókostir þess verið lágmarkaðir t.d. með því að fara ekki í tónlistarkennsluna alltaf á sama tíma.

Tónskólinn starfar í náinni samvinnu við grunnskólann og eru t.d. starfsdagar þeir sömu svo og jóla- og páskafrí.

Húsnæði

Húsnæði skólans er í kjallara/jarðhæð í gömlu húsi þar sem bókasafn bæjarins er staðsett á aðal hæð. Lofthæð húsnæðis skólans er lítil og kennsluáðstaða öll mjög þröng. Húsnæðið er því algjörlega óviðunandi og þrátt fyrir jákvæð viðhorf starfsfólks stendur það í vegi fyrir eðlilegri þróun skólans og framsæknum hugmyndum um eflingu tónlistarnáms á staðnum.

Skólinn á allgott hljóðfærasafn.

Skólanámskrá – kennsla, starf

Tónskólinn er ekki bara fyrir börn heldur líka fullorðna og allir sem áhuga hafa á tónlist geta fundið þar eitthvað við sitt hæfi. Þar er kennt á eftirfarandi hljóðfæri:

Þverflautu, blokkflautu, klarínnett, saxófón, trompet, harmonikku, trommur, píanó, hljómborð, gítar, rafgítar, rafbassa og fiðlu.

Að auki er þar kenndur söngur, meðferð tölva og tölvuforrita í tónlist.

Hljóðfæranámið fer fram í einkatímum og nemendum er gefinn kostur á að taka stigspróf og ákveður þá viðkomandi tónlistarkennari hvenær nemandi tekur stigsprófið.

Tónlistarskóli Siglufjarðar

Starfsmannahald:

Eliás Þorvaldsson skólastjóri auk hans 2 kennarar. Stöðugildi eru rúmlega fjögur.

Nemendur – skólahald

Í skólanum eru 75 nemendur þar af 15 fullorðnir nemendur. Þessum fjölda til viðbótar eru um 30 nemendur úr 2. og 3. bekk grunnskólans í forskólakennslu í tónlist. Tónlistarskólinn annast tónmenntakennslu nemenda 4. - 6. bekkja grunnskólans og val tíma í 9. og 10. bekk. og stunda val tímana 6 nemendur á vorönn.

15 fullorðnir eru meðal nemendanna 75.

U.þ.b. 75% af kennslu grunnskólanema er á daglegum skólatíma þeirra þ.e. milli kl. 08:00 og 14:00. Nemendur grunnskóla fara úr almennum kennslustundum en 5 vikna "rúlla" kemur í veg fyrir að það sé alltaf úr sömu tímum.

Ekki hefur tekist að halda samfellu í starfi skólahljómsveitar. Er það vegna of fárra nemenda/hljómlistarmanna.

Húsnæði

Skólahúsnæðið er gott og sérinnréttað fyrir skólann. Árið 1986 flutti skólinn í eigið húsnæði að Aðalgötu 27, (Norska sjómannaheimilið, byggt 1915). Þann 11. apríl 1987 var húsið formlega vígt.

Miðað við fjölda nemenda á skólinn gott úrval hljóðfæra. Erfitt er þó að fá kennara til að sinna kennslu á einstaka hljóðfæri.

Tónlistarskólinn hafði um nokkurt skeið í samvinnu við Farskólann haldið úti tónlistarkennslu með einstaklingum af sambýli staðarins. Því miður lagðist sú starfsemi af vegna fjárskorts.

Skólanámskrá – kennsla, starf

Nú er boðið upp á kennslu á píanó, orgel, hljómborð og harmonikku, þverflautu, klarínnett, saxófón og blokkflautu, trompet og horn, fiðlu, gítar, bassa og trommur.

Þá starfar söngdeild við skólann, (klassík og dægurlög) og tónfræðagreinar eru kenndar í sérstökum tímum.

Boðið er upp á kennslu í tölvutónlist í tengslum við hljóðver skólans.

Kórar staðarins nota gjarnan sal tónlistarskólans til æfinga.

Skólinn hefur nýverið tekið upp notkun forritsins Viska en það er notað við náms- og nemendabókhald og lofar mjög góðu.

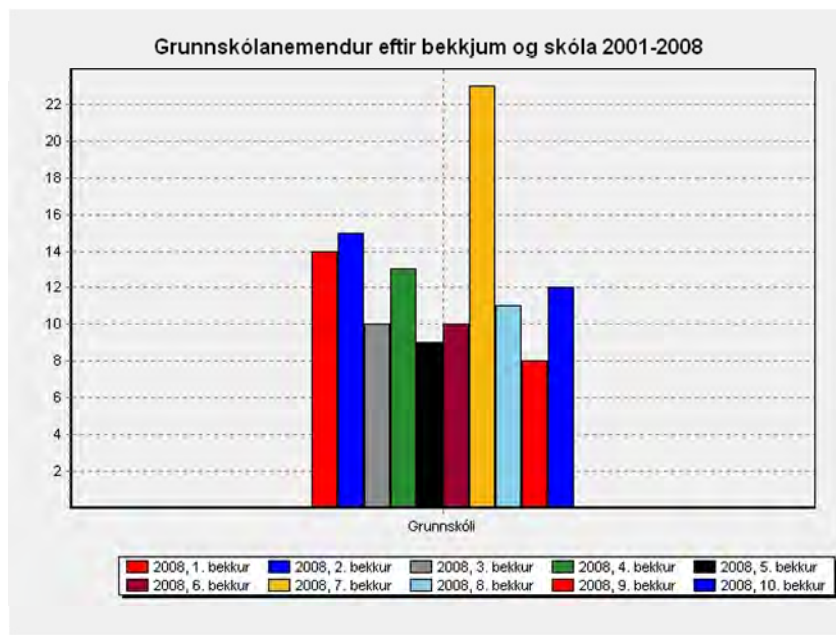
Nokkrar tölulegar staðreyndir

Samkvæmt þessu yfirliti eru í grunnskólum Fjallabyggðar 302 nemendur. Kennsla þeirra fer fram í fjórum skólahúsum auk kennslu í íþróttum og sundi sem fer fram að mestu í sérbyggðu íþróttahúsnæði á báðum stöðum. Fram kemur í máli stjórnenda að þeir telja, að skólarnir gætu tekið við umtalsvert fleiri nemendum í nánast alla árganga. Misvægi nemendafjölda eftir árgöngum er verulegt.

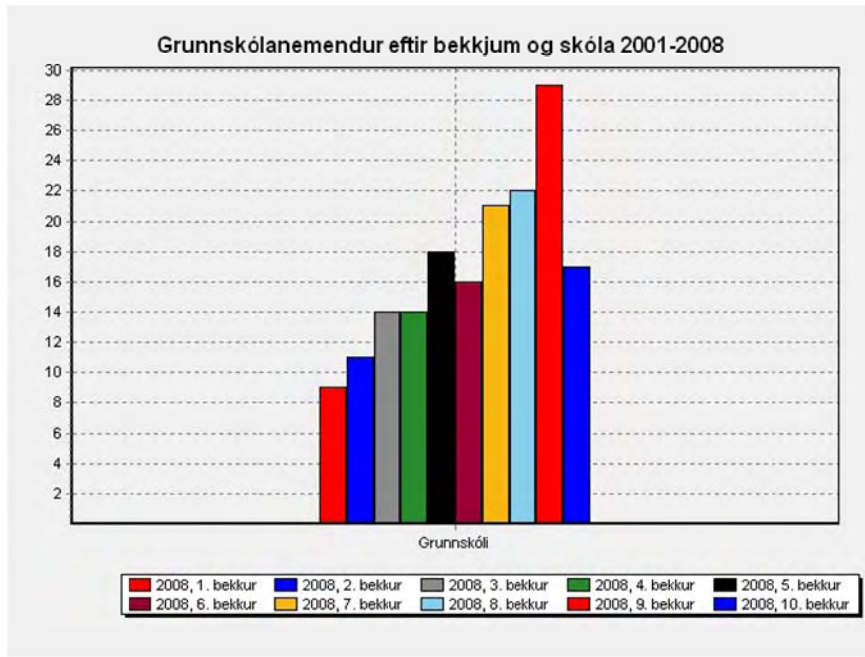
Talsverð nemendafækkun er fyrirsjáanleg á næstu árum og er hún að hluta þegar komin fram á yngsta- og miðstigi. Þeir árgangar grunnskólans sem skera sig úr, hvað fjölda varðar, eru í 7., 8. og 9. bekk. Hafa verður í huga að þeir eiga, frá og með upphafi skólaárs 2009, eftir að vera í grunnskóla Fjallabyggðar í 1 – 3 skólaár. Eftir það er ljóst að fjöldi í árgöngum er á bilinu 12 til 27.

Þessar tölulegu staðreyndir einar og sér kalla á breytta skólaskipan í sameinuðu sveitarfélagi. Þar verður að gæta nýrrar sýnar í fagmennsku og hagræðingu.

Töflurnar hér fyrir neðan, teknar af vef Hagstofu Íslands sýna stöðu nemendafjölda grunn- og leikskólanna eins og hún er á yfirstandandi skólaári. Hafa ber í huga að tölur leikskólanna sýna hver fjöldinn er í þeim árgöngum sem á næstu árum skila sér upp í grunnskólann.

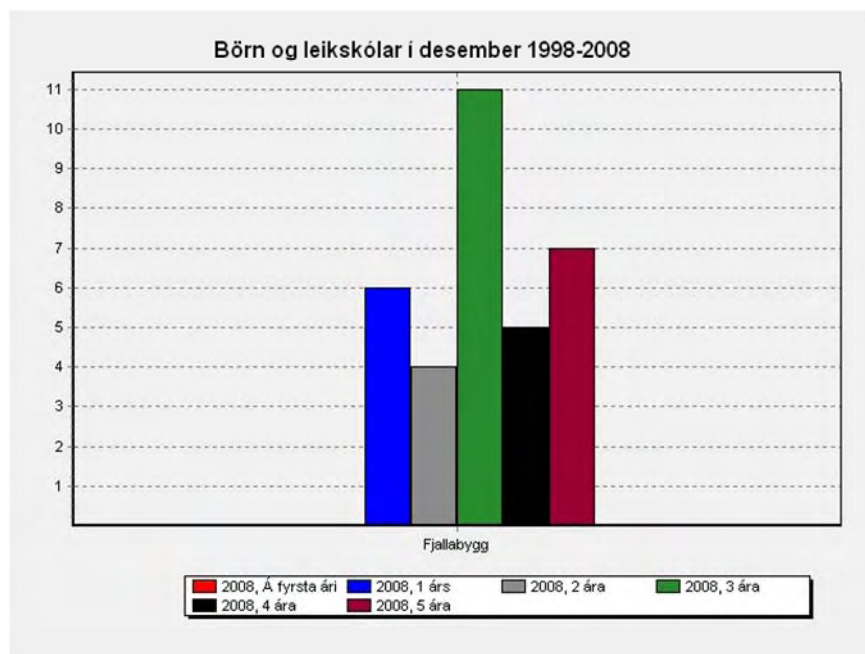


Grunnskóli Ólafsfjarðar við upphaf skólaárs 2008 – 2009 skv. tölum Hagstofunnar



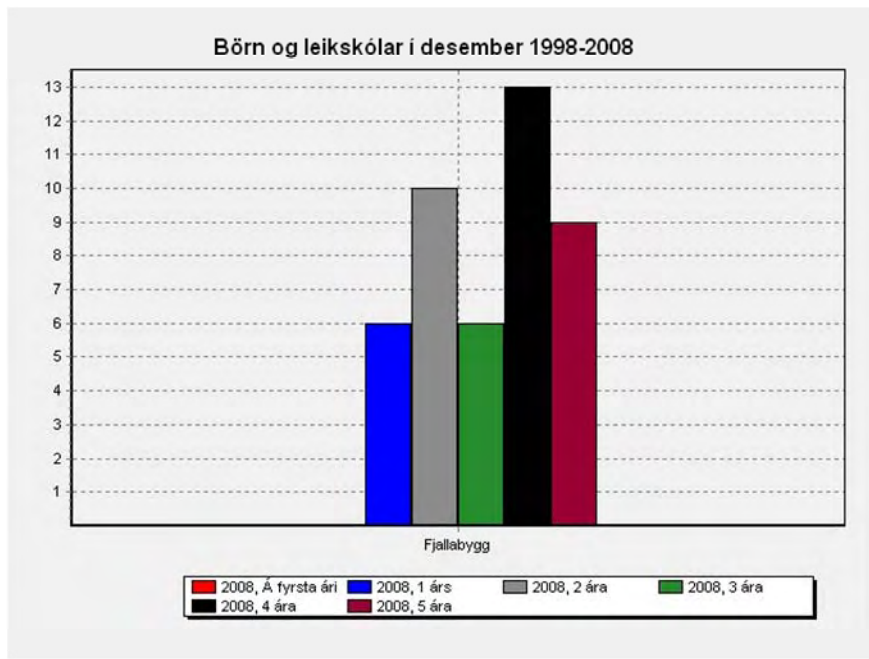
Grunnskóli Siglufjarðar við upphaf skólaárs 2008 – 2009 skv. tölum Hagstofunnar

Skv. tölum Hagstofunnar eru nemendur á grunnskólaaldri í Fjallabyggð 296 (6 nemendum færri en skólarnir gefa upp). Eftir skólastigum er skiptingin þessi: Yngsta stig 1. – 4.b. 100 nemendur; á miðstigi eru (ath. skv. fyrirkomulagi í Fjallabyggð 5.og 6.b.) 53 nemendur og á unglingastig (ath. 7. – 10. bekkur skv. skólaskipan í Fjallabyggð) 143 nemendur. Samtals 296 nemendur.



Leikskólinn Leikhólar Ólafsfirði við upphaf skólaárs 2008 – 2009 skv. tölum Hagstofunnar

Heildarfjöldi nemenda í þessum fimm árgöngum á Leikhólum, skv. Hagstofunni, er 33 nemendur (3 nemendum færri en leikskólinn gefur upp). Meðalfjöldi í árgangi er því 6,6 nemandi.



Leikskólinn Leikskólar Siglufirði við upphaf skólaárs 2008 – 2009 skv. tölum Hagstofunnar

Heildarfjöldi nemenda í þessum fimm árgöngum á Leikskálum, skv. Hagstofunni, er 44 nemendur (3 nemendum færri en leikskólinn gefur upp). Meðalfjöldi í árgangi er því 8,8 nemandi.

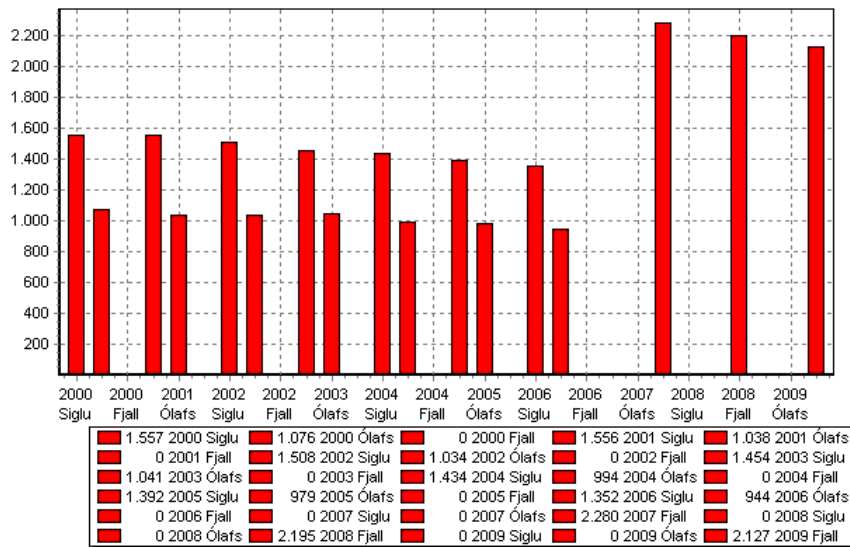
Skv. tölum Hagstofunnar síðast uppfærðar 7. apríl 2009, eru í Fjallabyggð 5 börn yngri en eins árs. Það er því ljóst að það stefnir í áframhaldandi fækkun í skólum Fjallabyggðar á næstu árum – að öllu óbreyttu.

Íbúapróun

Eins og taflan hér að neðan sýnir er fækkun nemenda í samræmi við almenna fækkun íbúa í Ólafis- og Siglufirði og síðan Fjallabyggðar. Því til viðbótar sýna aldursdreifðar íbúatölur að meiri fækkun hefur orðið í aldurshópnum 25 ára til 40 ára og hefur það vitaskuld mikil áhrif á barneignir í sveitarfélaginu.

Frá árinu 2000 hefur íbúum núverandi Fjallabyggðar fækkað úr 2.633 í 2.127 eða um tæp 20%.

Mannfjöldi eftir sveitarfélagi, kyni og aldri 1. janúar
1998-2009



Ný viðhorf – sóknarfæri

Sameining Ólafsvör og Siglufjarðar í Fjallabyggð er ekki síst tilkomin vegna ætlunar íbúanna að reyna að snúa vörn í sókn. Forystumenn byggðarlagsins byggja áform sín á markmiðunum sem sett voru í aðdraganda sameiningar að kanna til hlítar hvernig ná megi fram faglegum og fjárhagslegum ávinningum.

Í þeirri úttekt sem hér er fjallað um eru fræðslumál í brennidepli. Úttektaraðilar munu setja fram tillögur og ábendingar um sóknarfæri í málaflokknum sem styðja við áform íbúanna og forystumanna bæjarfélagsins um að sýna fram á ávinning sameiningar.

Algengustu atriði sem bent er á sem ávinning eru:

- öflugra skólastarf – nýir kennsluhættir;
- betri nýting húsnæðis;
- öflugri kennsla valgreina;
- öruggari starfsskilyrði;
- jákvæð áhrif á nemendur;
- fagleg markmið studd með víðtækari samvinnu fagfólks;
- betri nýting á hvers konar sérþekkingu fagfólks;
- samnýting gagna og búnaðar;
- meiri sveigjanleiki í skólastarfi;
- minni rekstrarkostnaður.

Mikilvægt er að láta sóknarfærin ekki víkja fyrir tregðu og venjum. Vitað er að allar breytingar mæta hindrunum. Sé litið til Fjallabyggðar og umfangsmikilla samgöngubóta innan byggðarlagsins svo og vilja mikils meirihluta íbúanna að sameinast er augljóst að það verða verulegar breytingar á umsvifum sveitarfélagsins í öllum meiriháttar málaflokkum.

Fjármál – rekstur fræðslumál

Í ársreikningi Fjallabyggðar kemur fram að framlag ársins 2007 til fræðslumála var 444.062 þús. kr. sem er 37,6% af skatttekjum.

Á árinu 2008 var framlagið 507.135 þús. kr. sem er 42% af skatttekjum, sem er veruleg aukning.

Í fjárhagsáætlun ársins 2009 er gert ráð fyrir framlagi að upphæð 500.202 þús. kr. sem er 42,6% af 1.174.082 þús. kr. sem áætlaðar eru í skatttekjur. Framlag Jöfnunarsjóðs, sem er verulegt, er meðtalið í skatttekjum.

Aðalsjóður:	2008	Hlutfall af skattt.	2007	Hlutfall af skattt.	2006	Hlutfall af skattt.
Skatttekjur	1.206.856	100,0%	1.181.219	100,0%	1.016.321	100,0%
Félagsþjónusta	(78.575)	6,5%	(56.704)	4,8%	(70.118)	6,9%
Heilbrigðismál	(4.979)	0,4%	(5.917)	0,5%	(2.862)	0,3%
Fræðslumál	(507.135)	42,0%	(444.062)	37,6%	(397.287)	39,1%

Þessar tölu staðfesta að rekstrarkostnaður vegna fræðslumála er hátt hlutfall tekna. Umtalsverð kostnaðaraukning er á milli árána 2007 og 2008 eða 4.4% og skv. fjárhagsáætlun 2009 hækkar rekstrarkostnaður enn sem hlutfall af skatttekjum.

Þar sem búast má við að skatttekjur aukist ekki í næstu framtíð er áriðandi, í jafn stórum þætti eins og fræðslumálin eru, að ná fram hagræðingu og hagkvæmni í rekstrinum með það þó að markmiði að þjónustustig lækki ekki heldur jafnvel aukist og styrkist.

Sýn úttektaraðila

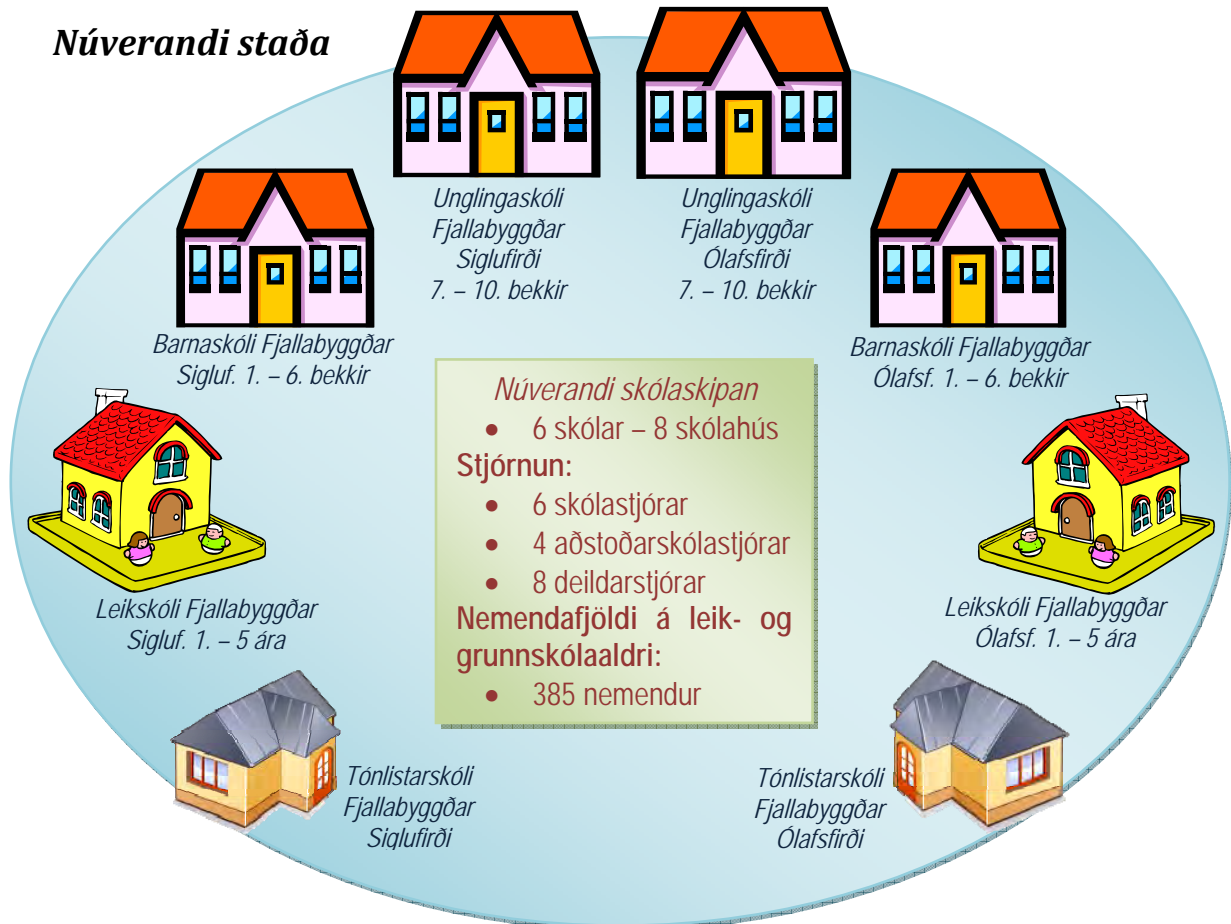
Að mati úttektaraðila eru nokkur atriði augljóslega öðrum mikilvægari þegar mótaðar verða tillögur til breytinga á skólaskipan og framkvæmd fræðslumála í Fjallabyggð. Þar er haft að leiðarljósi þær áherslur er Fjallabyggð setti fram í verklýsingu úttektarinnar. Þar er lögð áhersla á að tilgangur hennar og markmið sé að fá ábendingar og tillögur um valkosti og leiðir við að ná fram hagræðingu í rekstri fræðslustofnana Fjallabyggðar án skerðingar á faglegu starfi og þjónustustigi.

Atriðin eru m.a. þessi:

- ✓ valkostir og nýjar leiðir í skólaskipan Fjallabyggðar, „Fjallabyggðar-módel“. Módelið byggist á því að:
 - a. stóruauknu samstarfi skóla og samruna þar sem við verður komið;
 - b. læsast ekki í hlekkjum hugarfarsins;
 - c. hugsa róttækt með sýn til framtíðar sem byggir á því sem gott er gert í nútíðinni;
 - d. ekki binda sig við bekkir eða árganga - hugsa í námshópum og einstaklingum;
 - e. laga skólustarf að aðstæðum stóruaukinnar samkenndu og valgreina;
 - f. sýna hugrekki – mæta hindrunum með rökstuddri framtíðarsýn.
- ✓ nýta stórbættar samgöngur til faglegrar og fjárhagslegrar styrkingar;
- ✓ leita leiða til að nýta hagkvæmni stærðarinnar sem leitt gæti af sér stóruaukna möguleika á bættri og öflugri þjónustu og jafnframt hagræðingu í rekstri;
- ✓ öflugur grunnskóli í sameinaðri Fjallabyggð með breyttri stjórnsýslu
 - a. stuðlar að betri faglegri og fjárhagslegri yfirsýn;
 - b. eykur möguleika á að fá öflugt fagfólk inn á svæðið og rennir með því styrkum stóðum undir samfellu í námi og tengsl milli grunnskólans og framhaldsskólans;
 - c. sérhæfðir kennslukraftar geta nýst á öllum skólastigum og skólum byggðarinnar á markvissari og hagkvæmari hátt;
- ✓ möguleikar á markvissari sérfræði- og stoðþjónustu fyrir skóla Fjallabyggðar (í samvinnu við Dalvíkurbyggð?);
- ✓ stjórnsýsla fræðslustofnana verði einfaldari og skilvirkari – aukin tenging eykur yfirsýn;

- ✓ aukið fræðslugildi og samvinna menningarstofnana og safna s.s. náttúrgripasafns, bókasafna, Síldarminjasafns og Þjóðlagaseturs.
- ✓ Auknir möguleikar að tengja skólastarf við atvinnulíf Fjallabyggðar.
- ✓ Möguleikar opnast fyrir auknu félags- og tómstundastarfi barna og ungmenna. Sérstaklega verði hugað að því að móta uppbyggjandi, félags- og tómstundaúrræði sérstaklega fyrir unglíngana m.a. eftir að daglegum skóladegi þeirra lýkur. Í því sambandi spila hvers konar sértæk íþróttaaðstaða og húsnæði skóla(nna) stórt hlutverk.

Núverandi staða



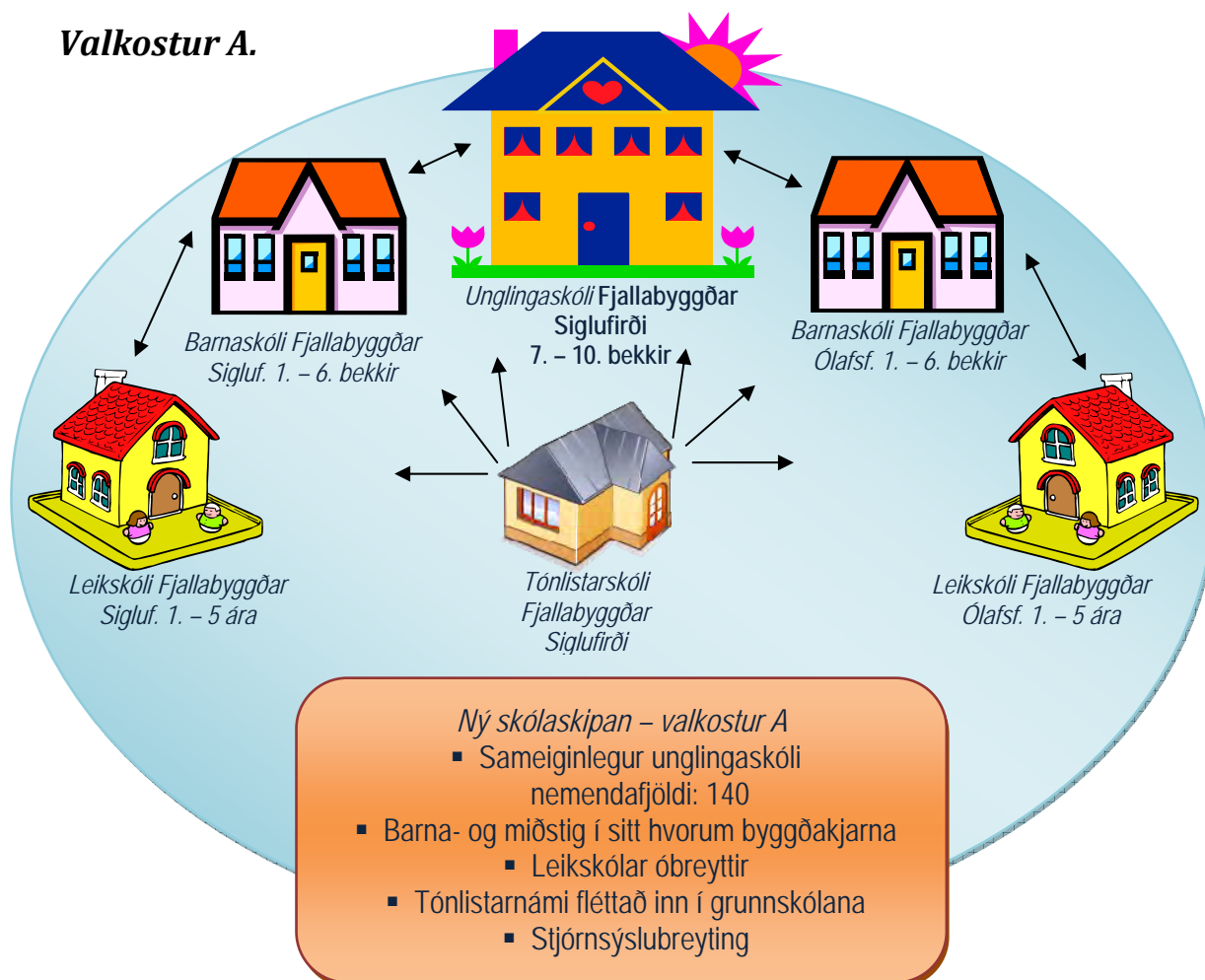
Núverandi fyrirkomulag er í mörgu tilliti óhagkvæmt. Því veldur m.a. að enn er um að ræða grunnþjónustustofnanir tveggja sveitarfélaga Ólafsfjarðar og Siglufjarðar. Með sameiningu þeirra í Fjallabyggð blasir við stjórnvísla og skólaskipan sem kallar á endurskoðun og breytingar í stærra sveitarfélagi.

Það sem blasir við er að í 8 aðskildum byggingum er verið að þjóna 385 nemendum leik- og grunnskóla. Stjórnvíslan er byggð utan um hverja skólaeiningu þar sem m.a. starfa 6 skólastjórar, 2 við grunnskólana, 2 við leikskóla og 2 við tónlistarskólana. Þá starfa 4 aðstoðarskólastjórar, 2 á hvoru skólastigi leik- og grunnskóla. Því til viðbótar eru starfandi við leikskólana 5 deildarstjórar og 3 við grunnskólana.

Hagræðing og hagkvæmni verður ekki náð í þessum stærsta hluta fræðslumála í Fjallabyggð nema að horft verði til samruna og aukins, formlegs samstarfs skólastiga. Þær breytingar myndu jafnframt leiða til verulega breyttrar stjórnvíslu með skilgreindri stöðu stjórnenda og millistjórnenda í nýju umhverfi. Hvers konar endurskipulagning hefur óhjákvæmilega áhrif á

ýmis núverandi störf og stöður. Forvígismenn sveitarfélagsins standa frammi fyrir ákvarðanatöku og framkvæmd á þeim þætti breytinganna. Þessar breytingar myndu aftur á móti miða að því að gera skólastarfið markvissara með auknum möguleikum, breyttum starfs- og kennsluháttum og með faglegum tengingum á milli skólastiga. Þjónustustig ætti því að styrkjast og vaxa en til þess svo megi verða er nauðsynlegt að fagfólk komi að mótun framtíðarsýnar ásamt með stjórnendum sveitarfélagsins.

Valkostur A.



Stærsta einstök breyting sem valkostur A gerir ráð er að skólaskipanin verður með eftirfarandi hætti:

Grunnskólar:

Unglingadeild 7. – 10. bekkur

Allir nemendur 7. – 10. bekkja Fjallabyggðar sækja nám í húsnæði unglingadeildanna á Siglufirði. Nemendur frá Ólafsfirði myndu fara með skólabíl eða í tengslum við hugsanlegar almenningssamgöngur á milli byggðakjarna. Reikna verður m.a. 25 – 30 mínútum í bíl frá því að fyrsti nemandi fer í bílinn og þar til komið er að skóla. Ástæða þess, að í þessari tillögu er lagt til að unglingar frá Ólafsfirði sækji nám yfir til Siglufjarðar, byggir á tvennu:

- Á Siglufirði er húsnæði sem rúmar þennan fjölda án mikilla tilfæringa eða framkvæmda. Þó er vert að benda á að koma þarf upp mataraðstöðu og ráða bót á húsnæði í kjallara skólans.

- Unglingar á Ólafsfirði eru talsvert færri en á Siglufirði og útlit er fyrir að svo verði a.m.k. næstu árin.

Skólaárið 2009 – 2010 yrðu þar 140 nemendur í fjórum námshópum/árgöngum. Þetta skólaár yrði fjölmennasti árgangurinn með 44 nemendur, skv. óbreyttum fjölda í árgöngum. Frá og með skólaárinu 2010 – 2011 hefst fækkun miðað við núverandi nemendatölur (2009).

Með þessu fyrirkomulagi er enginn vafi á því að námsskilyrði þessara aldurshópa styrkjast til muna. Kemur það m.a. fram í:

- valgreinamöguleikum fjölgar og verða stöðugri og fjölbreyttari;
- stærri félagsleg heild eflir samstöðu og umhverfisvitund;
- ný verkefni – nýjar áskoranir – efling félagsvitundar;
- meiri almennur sveigjanleiki í skólastarfinu.

Barnaskóli – yngsta- og miðstig 1. – 6. bekkur

Barnaskólarnir, með námshópa/árganga 1. – 6. bekkja myndu halda sér í hvorum byggðarkjarna fyrir sig. Í báðum byggðarkjörnum verði áfram kennt í núverandi húsnæði barnaskólanna. Þar kemur fyrst og fremst til að aðstæður eru þessum aldurstigum hagstæðar og ekkert til fyrirstöðu að bæta úr því sem á vantar. Forsendur starfs skólanna verða þó að endurskoðast í ljósi nýrra kennsluhátta sem nauðsynlegt er að kynna vandlega og innleiða á yngsta og miðstigi í Fjallabyggð beggja vegna gangna. Þar er um að ræða samkenndu milli árganga.

Þessa kennsluhætti verður að innleiða með markvissum og faglegum hætti og nýta krafta þeirra og þekkingu sem best þekkjast til. Má í því sambandi benda á vefi *Samtaka fámennra skóla, Samtök áhugafólks um skólaþróun* og heimasíður skóla sem vinna markvisst með samkenndu. Rétt er að benda á að kennsluhættir sem byggja á samkenndu eru ekki einvörðungu bundnir við fámenna skóla. Rannsóknir og reynsla *„benda til þess að nám og starf nemenda í aldursblönduðum hópum hafi örvandi áhrif á félagslegan þroska þeirra og eflir forystu og félagslega ábyrgð hegðun svo sem að hjálpast að, deila, skiptast á, taka tillit til annarra, segja satt o.s.frv.(Hafsteinn Karlsson, Rúnar Sigþórsson, Sif Vígbórsdóttir).“*

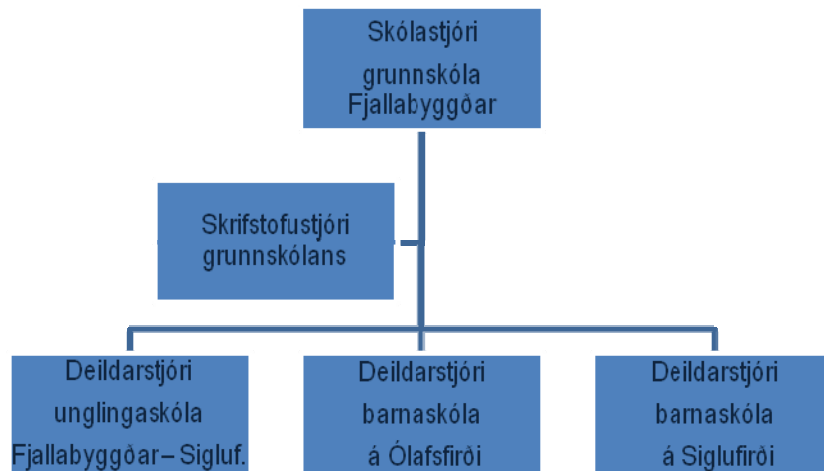
Í þessu sambandi þarf skólaskrifstofa Fjallabyggðar að koma á markvissri endurmenntun er tekur mið af fyrirhuguðum breytingum kennsluhátta. Þá verða kennarar á yngsta- og miðstigi Fjallabyggðar að njóta reglulegrar ráðgjafar og leiðsagnar í breyttu umhverfi a.m.k. fyrsta skólaár breytinganna.

Stjórnsýsla

Í valkosti A er gert er ráð fyrir að einn skólastjóri sé yfir Grunnskóla Fjallabyggðar og hann hafi með sér 3 deildarstjóra, einn á hverri starfstöð. Skólastjórinn hafi sér til aðstoðar, við dagleg stjórnunarstörf, skrifstofustjóra sem ynni, skv. starfslýsingu, öll almenn skrifstofustörf, s.s. fjárhaldsbókhald grunnskólans, samskipti, innkaup rekstrarvara o.fl. Hugsunin er ekki síst sú að það sem næst út fyrir miðlægt stjórnkerfi bæjarins eykur og styrkir skilvirkni allrar stjórnunar og framkvæmdar auk þess sem ábyrgð skólastjóra og skrifstofustjóra verður gegnsærri og markvissari.

Skólastjórinn hafi aðsetur í unglingskólanum á Siglufirði. Hann hafi forgöngu um mótun samráðsteymis sem í sætu skólastjórar leikskóla og tónlistarskóla Fjallabyggðar. Með tilkomu framhaldsskóla í Fjallabyggð myndi skólameistari hans bætast í samráðsteymið.

Skipurit grunnskólans, skv. þessu fyrirkomulagi, yrði eins og hér er sýnt:



Gerð tillaga sbr. skipurit með valkosti A og B að ráðinn verði skrifstofu- og rekstarfulltrúi sem ásamt skólastjórnendum stýrði daglegum rekstri fræðslustofnana Fjallabyggðar. Hann sinni öllum almennum samskiptum fyrir hönd skólanna, innkaupum og gerð greiðsluáætlana í samræmi við staðfestar fjárhagsáætlanir ár hvert. Til að auka sérþekkingu á starfinu, auka skilvirkni og tryggja ábyrgð er áriðandi að skrifstofu- og rekstrarfulltrúi starfi á vettvangi og hann sé í daglegum samskiptum við stjórnendur og aðra starfsmenn skóla. Hann mun að auki stórauka möguleika skólastjóra og aðstoðarskólastjóra til að einbeita sér að faglegum þáttum skólastarfsins.

Leikskólarnir

Gert er ráð fyrir því að til að byrja með verði leikskólarnir í Fjallabyggð starfræktir í svipuðu formi þ.e. samræmdar verði eftir því sem kostur er, og æskilegt getur talist, skólanámskrá fyrir leikskólana, innleiðingu þróunarverkefna og almenna starfsuppbyggingu.

Lögð er þó áhersla á að leikskólarnir taki upp föst og formleg samskipti við grunnskólann m.a með það í huga að 5 ára nemendur, skólahópur, taki að hluta þátt í samkenndu yngstu nemenda grunnskólans í grunngreinum s.s. íslensku, stærðfræði, verk- og listgreinum og íþróttum. Væri hægt að byrja með 8 – 10 vikustundir en skipting þeirra milli greina og daga væri gerð í samráði stjórnenda hvors skólastigs og annarra fagaðila skólanna.

Í þessum valkosti er gert ráð fyrir að einn skólastjóri verði yfir leikskólum Fjallabyggðar. Með honum í stjórnun yrðu tveir deildarstjórar, einn á Ólafsfirði, þar sem væntanlega verða rétt um 30 börn á leikskólaaldri skólaárið 2009 – 2010 og einn á Siglufirði en þar má gera ráð fyrir að leikskólanemendur verði rúmlega 35 á næsta skólaári. Skv. tölum Hagstofunnar í apríl 2009 eru samtals 5 börn á fyrsta ári í Fjallabyggð, en þeim kann að fjölga þegar líður á árið.

Aðsetur skólastjóra leikskóla Fjallabyggðar yrði í Leikhólum Ólafsfirði.



Tónlistarskólar

Í valkosti A er ráðgert að Tónskóli Ólafsfjarðar felli og flétti starfsemi sína inn í skólastarf barna- og leikskólans enda sækir mikill meirihluti grunnskólanemenda tónlistarnám sitt á skólatíma. Aðsetur skólans og aðstaða verði fundinn staður í núverandi húsnæði grunnskólans. Sérstaklega verði kannað hvort þar opnist möguleikar til að taka á móti einstaklingum í tónlistarkennslu eftir að almennum skóladegi lýkur.

Sama máli gegnir um starf Tónlistarskóla Siglufjarðar að öðru leyti en því að hann mun áfram hafa núverandi húsnæði sem aðsetur sitt og tónlistarkennslu utan almenns skólatíma. Húsnæðið yrði nýtt fyrir skólahljómsveit og e.t.v. lúðrasveit Fjallabyggðar, fyrir kóra, valgreinar í unglíngadeildum, tónleika og annað sem glæða myndi listalíf í Fjallabyggð.

Í valkosti A er gert ráð fyrir að í Fjallabyggð verði einn skólastjóri tónlistarskólans og einn deildarstjóri. Skólinn hafi starfsstöðvar í báðum byggðakjörnum.

Aðsetur skólastjórans yrði í núverandi húsnæði Tónlistarskóla Siglufjarðar.



Tilvitnanir í lög – heimildir sveitarstjórnar, samstarf skóla og stjórnun

Í lögum um grunnskóla frá 2008 nr. 91 segir m.a.:

Úr 5. gr.:

Sveitarstjórn skal koma á samstarfi leikskóla og grunnskóla annars vegar og grunnskóla og framhaldsskóla hins vegar.

Í 45. gr. m.a.:

Sveitarfélögum er heimilt að reka saman grunnskóla, leikskóla og tónlistarskóla undir stjórn eins skólastjóra að fenginni umsógn skólanefnda. Skal stjórnandi slíkrar stofnunar hafa leyfisbréf til kennslu á leik- og/eða grunnskólastigi. Sveitarstjórn getur ákveðið að skólaráð, sbr. 8. gr., og foreldraráð, sbr. 11. gr. laga um leikskóla, starfi sameiginlega í einu ráði. Ákvæði þetta gildir einnig um skóla sem reknir eru á grundvelli 1. mgr. Hinn samreknri skóli starfar að öðru leyti samkvæmt lögum um viðkomandi skólastig.

Í lögum um leikskóla frá 2008 nr. 90 segir m.a.:

16. gr. Tengsl leikskóla og grunnskóla.

Sveitarstjórn skal koma á gagnvirkri samstarfi leikskóla og grunnskóla. Í skólanámskrá skal gera grein fyrir samstarfi milli leikskóla og grunnskóla og hvernig skuli standa að færslu og aðlögun barna milli skólastiga.

28. gr. Samrekstur skóla.

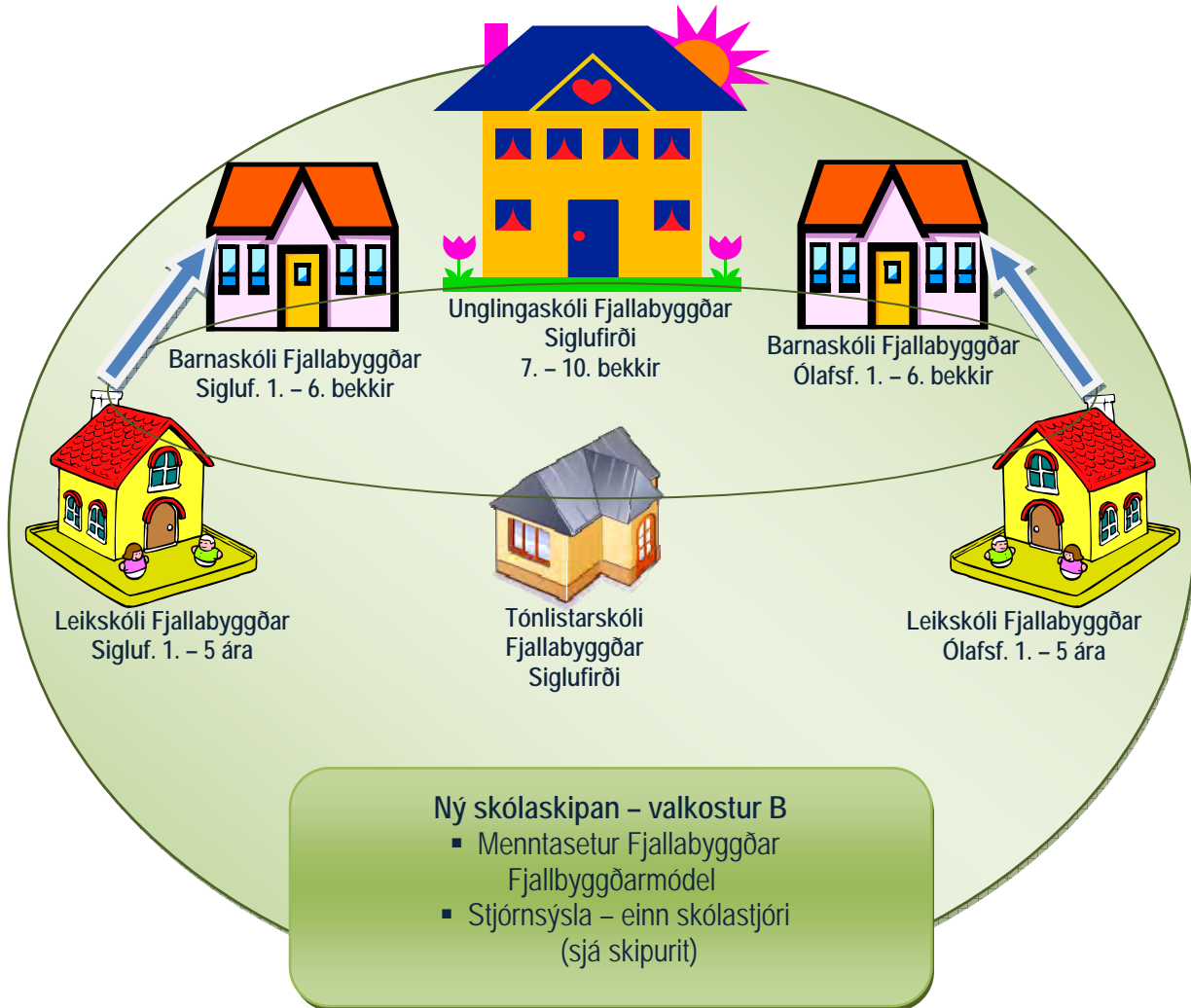
Sveitarfélögum er heimilt að reka saman leikskóla, grunnskóla og tónlistarskóla undir stjórn eins skólastjóra að fenginni umsógn nefndar skv. 2. mgr. 4. gr. Skal stjórnandi slíkrar stofnunar hafa leyfisbréf til kennslu á leik- og/eða grunnskólastigi. Sveitarstjórn getur ákveðið að foreldraráð, sbr. 11. gr., og skólaráð, sbr. 8. gr. laga um grunnskóla, starfi sameiginlega í einu ráði. Ákvæði þetta gildir einnig um skóla sem reknir eru á grundvelli 1. mgr. Hinn samreknri skóli starfar að öðru leyti samkvæmt lögum um viðkomandi skólastig.



Valkostur B

Efnisleg útfærsla valkosti B er mjög áþekkt valkosti A.

Breytingarnar felast fyrst og fremst í þeirri nýlundu að einn skólastjóri fari með yfirstjórnun alls skólafélags Fjallabyggðar. Sú skipan tryggir öðru fremur markvisst samhengi í skólafélagi



sveitarfélagsins auk þess sem ákvarðanir og ábyrgð á innleiðingu nýrra leiða, ögrandi vinnubrögða og skilvirkari ættu frekar að ná fram að ganga. Það er þó ljóst að skólastjórinn mun þurfa að eiga víðtækt samstarf og samráð við sitt nánasta samstarfsfólk við áætlanagerð, markmiðssetningar og leiðir. Þetta gefur mikla möguleika á að koma á víðtækum, en jafnframt markvissum, breytingum á skólaskipan sveitarfélagsins. Tekist yrði á við krefjandi viðfangsefni með nýrri sýn, nýrri nálgun og útfærslum þar sem birtingarmyndin væri ætíð með hagsmuni nemenda í brennidepli.

Líta mætti á þetta verkefni sem mikilvægt þróunarverkefni sem nýjar og gjörbreyttar aðstæður kalla eftir. Nefna mætti þessa nýju leið í framkvæmd og útfærslu skólaskipunar Fjallabyggðarmódelið.

Eins og ævinlega í þróunarverkefnum sem ætlað er að fara nýjar leiðir til þess að ná árangursríkum markmiðum er mjög áriðandi að skólastjórinn fái og öflugan stuðning innan byggðar og sterka, faglega ráðgjöf á meðan á innleiðingu „módelisins“ stendur. Þar verður

Fjallabyggð að beita sér og leita samkomulags við einstaklinga og/eða stofnanir til að styðja við verkefnið og við starf skólastjórans a.m.k. fyrsta árið. Á öðru ári fengi skólastjórinn sjálfðæmi um hversu mikinn stuðning hann teldi sig þurfa.

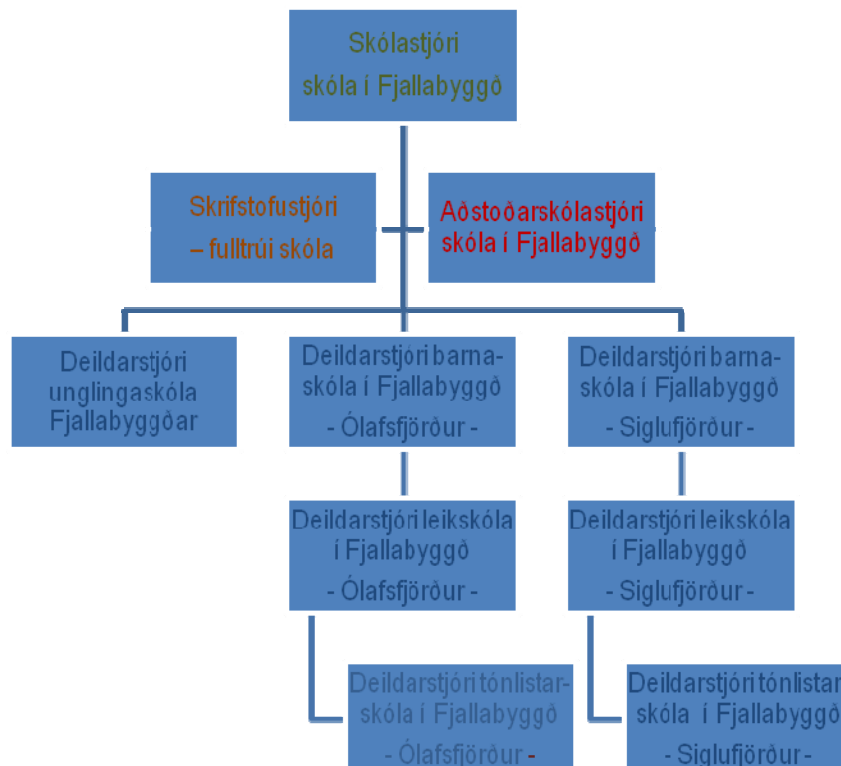
Önnur breyting sem lögð er til í þessum valkosti er að starf barnaskóla og leikskóla hvors byggðarkjarna verði sameinað. Við það yrði til einn barnaskóli fyrir börn frá 12 mánaða aldri til 11 ára. Eins og staðan er nú í Fjallabyggð og útlit fyrir að hún verði næstu árin er með þessari leið leitast við að tryggja svo sem kostur er jákvæða og faglega samfellu í námsferli barna í Fjallabyggð. Þess utan myndi fjöldinn auka sveigjanleika í skólastarfi nemenda og um leið starfsmanna.

Eitt mikilvægasta atriði við útfærslu, innleiðingu og framkvæmd skólaskipunar Fjallabyggðar skv. þessum valkosti er að ráða verður í starf skólastjóra sterkan leiðtoga með skýra faglega sýn á hvernig móta megi kröftugt og gefandi skólastarf í Fjallabyggð með samvinnu, samþættingu, samkennslu og árangursríkar skólalegar áherslur að leiðarljósi. Nánasta samstarfsfólk skólastjórans verður jafnframt að vera tilbúið að deila með honum þeirri sýn að nýta öll sóknarfæri sem gefast til þess að móta gott og uppbyggilegt skólastarf í heimabyggð.

Fyrirkomulag tónlistarnáms yrði með sama hætti og í valkosti A, nema að í stað skólastjóra kæmi einn deildarstjóri. Vegna tónlistarstarfs í báðum byggðarkjörnum yrði á Ólafsfirði verkefnastjóri sem héldi utan um starfið en hefði ekki mannaforráð á sinni hendi.

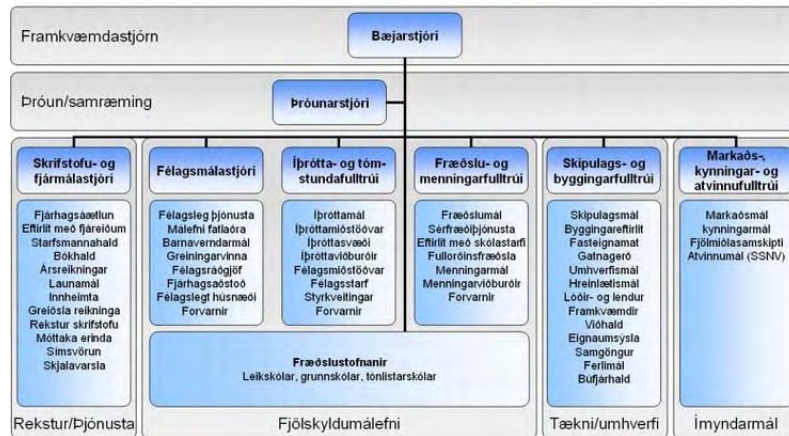
Rétt er að ítreka það, sem áður hefur komið fram í þessari skýrslu, að skv. tölum Hagstofu Íslands í apríl 2009 er heildarfjöldi barna og unglinga (1 – 16 ára) í Fjallabyggð skólaárið 2009 – 2010 áætlaður verða 346. Við þessa tölu bætast börn innan eins árs, en skv. tölum Hagstofunnar var fjöldi þeirra í apríl samtals 5.

Skipurit skv. valkosti B myndi líta út eins og hér er sýnt.



Skipurit - valkostur B

Skv. núgildandi skipuriti Fjallabyggðar heyrja fræðslustofnanir beint undir bæjarstjóra.



Með þeirri breytingu sem valkostur B ber með sér heyrir skólastjóri skóla í Fjallabyggð beint undir bæjarstjóra. Þar sem gert er ráð fyrir skrifstofustjóra er annaðist daglega umsýslan þ.m.t. fjárhald skólanna í umboði skólastjóra má varpa því fram hvort skólastjórinn sé ekki í rauninni orðinn eins konar fræðslustjóri byggðarlagsins. Starfssvið hans nær yfir alla þætti grunn- og leikskóla og auk þess tónlistarskóla. Með þessari skipan í stjórnslu Fjallabyggðar færast hin eiginlega stjórnunarabyrgð frá miðlægri stjórnun á bæjarskrifstofunni og ætti að verða bæði skilvirkari, faglegri og síðast en e.t.v. ekki síst hagkvæmari. Skólastjórinn hefur boðvald yfir öllum skólunum og getur milliliðalaust haft sterk áhrif á faglegan og fjárhagslegan rekstur innan þeirra marka sem fræðslustefna Fjallabyggðar og fjárhagsáætlun gerir ráð fyrir hverju sinni.

Kennslustundir í grunnskólum Fjallabyggðar – reiknilíkan

Í reiknilíkani er í öllum tilfellum settur áætlaður nemendafjöldi í Fjallabyggð skólaárið 2009 – 2010. Útkoman verður því að fullu hliðstæða eftir því fyrirkomulagi sem er og gerðar eru tillögur um.

Reiknilíkanið sem notað er kemur frá Menntasviði Reykjavíkur og hefur verið notað í nokkur ár í grunnskólum borgarinnar við áætlun viðmiðunarstunda, grunnstunda v/fámennis og til almennrar sérkennslu. Þar er viðmiðunarstuðull 0.142 kennslustund á hvern nemanda viðkomandi skóla. Þess utan fá skólar borgarinnar s.k. sérúthlutun en það er fjármagn sem veitt er með nemendum sem búa við veruleg og mikil þroskafrávik. Væntanlega fjármagnar jöfnunarsjóður sveitarfélaga þennan þátt í starfi skóla úti á landi.

Fjallabyggð í óbreyttu fyrirkomulagi skólaárið 2009 – 2010 skv. reiknilíkaninu og nemendatölum skv. Hagstofu Íslands:

Ólafsfjörður skólaárið 2009 - 2010		
bekkur	stundir	nemendur
1.	30	7
2.	30	14
3.	30	15
4.	30	10
5.	35	13
6.	35	9
7.	35	10
8.	37	23
9.	37	11
10.	37	8
	<u>192</u>	<u>120</u>
		Grunnur 104
		Nemendastundir 192
	Samtals vikulegar kennslust.: <u>296</u>	
	Úthlutun til almennrar sérkennslu	
	(kst/viku nemendafj. x 0,142): <u>17</u>	
	<u>Heildarúthlutun: 313 kestd.</u>	

Siglufjörður skólaárið 2009 - 2010		
bekkur	stundir	nemendur
1.	30	9
2.	30	9
3.	30	11
4.	30	14
5.	35	14
6.	35	18
7.	35	16
8.	37	21
9.	37	22
10.	37	29
	<u>263</u>	<u>163</u>
		Grunnur 104
		Nemendastundir 263
	Samtals vikulegar kennslust.: <u>367</u>	
	Úthlutun til almennrar sérkennslu	
	(kst/viku nemendafj. x 0,142): <u>23</u>	
	<u>Heildarúthlutun: 390 kestd.</u>	

Ef aðstæður væru þær að grunnskóli Fjallabyggðar væri á einum stað með allt sitt starf undir sama þaki þá liti áætlunin svona út fyrir skólaárið 2009 – 2010 skv. reiknilíkaninu og nemendafjölda skv. Hagstofunni:

Fjallabyggð – heild 2009 – 2010		
bekkur	stundir	nemendur
1.	30	16
2.	30	23
3.	30	26
4.	30	24
5.	35	27
6.	35	27
7.	35	26
8.	37	44
9.	37	33
10.	37	37
	<u>455</u>	<u>283</u>
		Grunnur 104
		Nemendastundir 455
		Samtals vikulegar kennslust.: <u>559</u>
		Úthlutun til alm. sérkennslu (kst/viku nemendafj. x 0,142): <u>40 st.</u>
		Heildarúthlutun: 599 kest.

Skv. tillögum sem birtast í valkostum A og B myndu áætlaðar kennslustundir skiptast með eftirfarandi hætti. Miðað er áfram við skólaárið 2009 – 2010 og sama reiknilíkan gefur niðurstöður kennslustunda miðað við nemendatölur áætlaðar skv. upplýsingum Hagstofu Íslands.

Unglingaskóli Fjallabyggðar á Siglufirði		
bekkur	stundir	nemendur
7.	35	26
8.	37	44
9.	37	33
10.	37	37
	<u>235</u>	<u>140</u>
		Grunnur 44
		Nemendastundir 235
		Samtals vikulegar kennslust.: <u>279</u>
		Úthlutun til almennrar sérkennslu (kst/viku nemendafj. x 0,142): <u>20 st.</u>
		Heildarúthlutun: 299 kest

Barnaskóli Fjallabyggðar á Ólafsfirði skólaárið 2009 - 2010		
bekkur	stundir	nemendur
1.	30	7
2.	30	14
3.	30	15
4.	30	10
5.	35	13
6.	35	9
	<u>105</u>	<u>68</u>
		Grunnur 60
		Nemendastundir 105
		Samtals vikulegar kennslust.: <u>165</u>
		Úthlutun til almennrar sérkennslu (kst/viku nemendafj. x 0,142): <u>10 st.</u>
		Heildarúthlutun: 175 kest.

Barnaskóli Fjallabyggðar á Siglufirði skólaárið 2009 - 2010		
Bekkur	stundir	nemendur
1.	30	9
2.	30	9
3.	30	11
4.	30	14
5.	35	14
6.	35	18
	<u>115</u>	<u>75</u>
		Grunnur 60
		Nemendastundir 115
		Samtals vikulegar kennslust.: <u>175</u>
		Úthlutun til almennrar sérkennslu (kst/viku nemendafj. x 0,142): <u>11 stundir</u>
		Heildarúthlutun: 186 kest.

Í þessum útreikningi kemur fram að heildarfjöldi kennslustunda er um 61 fleiri fyrir skólaeiningarnar þrjár en eina heildstæða. Munurinn er 61 kest. sem liggur mestur í reiknuðum grunni v/fámennis. Telja verður að ef valkostur A eða B verða ákveðnir til innleiðingar séu þessar rúmlegu 60 kennslustundir ásættanleg niðurstaða enda í raun algjör forsenda að halda megi uppi skólstarfi með faglegum kennsluháttum.

Stærstu breytingar – stjórnunarþættir

Í valkostum A og B er ljóst að umtalsverðar breytingar verða á skipan skólstarfs í Fjallabyggð nái annar hvor þeirra fram að ganga. Til þess að draga saman þau atriði er rétt að líta á samanburðartöflu þar sem dregin er upp einföld mynd þeirra breytinga sem verða í stjórnun fræðslumála/skóla í Fjallabyggð frá núverandi fyrirkomulagi til þess sem valkostirnir tveir bera með sér.

Skólstarf í Fjallabyggð – valkostir, stjórnendur

Störf	Núverandi fyrirkomulag	Valkostur A -tillaga	Valkostur B -tillaga
Skólastjóri/stjórar	6	3	1
Aðstoðarskólastjóri/stjórar	4	0	1
Deildarstjórar	8	6	7
Kennarar*	30	27	27
Umsjónarmenn	4	2	2
Samtals	52	38	38

*Fjöldi kennara var þannig fundinn að deilt var með 24 kest í kennslumagn skv. reiknilíkani. 24 kest er notuð sem deilitala þar sem full kennsluskylda er 26 kest en aldursafsláttur leikur á 2 og 6 kest

Við þessa töflu bætast aðrir starfsmenn skóla. Ráðningar þeirra taka mið af mismunandi forsendum s.s. starfsmannafjölda, nemendafjölda, fjölda nemenda með þroskafrávik eða mikla náms og atferlisörðugleika, gerð skólahúsnæðis o.fl.

Í hinum faglega geira má nefna stuðningsfulltrúa og starfs- og námsráðgjafa. Væntanlega verða þeir sem bætast í faglega hluta skólstarfsins í hlutastörfum og tilheyra stoð- og sérfræðiþjónustu skóla. Þar má nefna sálfræðing, talkennara og talmeinafræðing.

Í þeim hluta er sinnir daglegum störfum í þágu skóla má nefna: Skólaliða og matráð.

Allar ráðningar eru í valdi sveitarfélagsins í samráði við skólastjóra. Starfsumhverfi og aðstæður geta verið mjög mismunandi og um leið ráðandi hvað talið verður ásættanlegur fjöldi starfsmanna.

Kostnaðaráætlun skólamála í Fjallabyggð og valkosta A og B.

Við áætlunina er eftirfarandi lagt til grundvallar:

1. Launaupplýsingar frá Fjallabyggð í maí 2009 v. skólaársins 2008-09:
 - a. skólastjórar grunn-, leik-, og tónlistarskóla
 - b. aðstoðarskólastjórar grunn- og leikskóla,
 - c. deildarstjórar í grunn- og leikskólum,
 - d. kennarar mt. launa.
2. Reiknilíkan Rvk-borgar vegna úthlutunar kennslumagns í grunnskólum Reykjavíkur þ.m.t. almenn sérkennsla. Ath. tímamagn vegna sérúthlutana til þroskaskertra nemenda ekki meðtalið.
3. Kennarastöður áætlaðar út frá 24 kest. á viku, en full kennsluskylda er 26 kest. en með hámarksafslætti er skyldan 19 kest.

4. Í töflunni er gerð tilraun til þess að virða fyrir sér áhrif breytinga á mánaðarlegum grunni. Ítrekað er enn og aftur, að 4.944 þús. kr. mismunur á kennslu frá núverandi fyrirkomulagi annars vegar og hins vegar vegna niðurstöðu úr reiknilíkani Rvk., á að hluta skýringu í sérúthlutunum vegna nemenda með sérþarfir/þroskafrávik. Hér er um verulega háan mismun að ræða sem kanna þarf til hlítar.

Allar tölur í þús. á mánuði

Stöðuheiti stjórnendur	Núverandi staða	Valkostur A	Valkostur B	Mism. Nú - A	%	Mism. Nú - B	%
Skólastjóri/ar	2.632	1.341	509 ⁶⁾	1.291	-49%	2.123	-81%
Aðst.skólastjóri/ar	1.488	0	410 ⁷⁾	1.488	-100%	1.078	-72%
Deildarstjórar	1.175 ¹⁾	1.849	2.157	674	57%	982	84%
Kennarar	14.080 ²⁾	9.136 ⁴⁾	9.136 ⁸⁾	4.944	-35%	4.944	-35%
Umsjónarmenn	589 ³⁾	387 ⁵⁾	387 ⁹⁾	202	-50%	202	-50%
Skrifst.stjóri/rekstur		308 ¹⁰⁾	308 ¹⁰⁾			308	
Niðurstaða m. fyrirvörum	19.964	13.021	12.907	6.943	-35%	7.057	-36%
Áætluð sérúthlutun?		2.270	2.270	4.917	-24%	5.031	-25%

- ¹⁾ Hér er um að ræða samanlögð mánaðarleg laun deildarstjóra skv. upplýsingum launadeildar Fjallabyggðar. Í vettvangsskýrslu var að auki tilgreindur deildarstjóri sérkennslu á Ólafsfirði.
- ²⁾ Fjöldi kennara er fundinn með því að taka allan áætlaðan kest-fjölda í grunnskólum Ólafs- og Siglufjarðar skólaárið 2008 – 2009, skv. ársskýrslu skólanna. Í kest-fjöldann var deilt með 24 stundum og er það gert í gegnum þessa kostnaðaráætlun. Sérstök athygli skal vakin á því að sérúthlutun vegna nemenda með sérþarfir er inni í kest-fjölda skólanna – gróf áætlun sérúthlutunar er í viðbótarlinu í valkostum A og B.
Skv. töflu hér að ofan og neðan áætluðu skólanir á Ó og S sérúthlutun umfram kvóta (0.142xnemfj.) á skólárinu 2008-09. Ekki eru þó að fullu ljósar forsendur sérúthlutana. Í skýrslum skólanna kemur fram að unnið er með s.k. aðstoðakennarakerfi, starfrækt námsver, ákv. nemendur í starfsnámi og aðstoðarstundum sé dreift á bekkir eftir þörfum.
- ³⁾ Skv. uppl. launad. Fjallabyggðar.
- ⁴⁾ Hér er Rvk-líkanið notað til að fá úthlutaðan kest-fjölda + kest til almennrar sérkennslu miðað við nemendafjölda á grunnskólaaldri í Fjallabyggð skólaárið 2008-09. Til viðbótar kemur sérúthlutun á einstaka nemendur með greind þroskafrávik.
- ⁵⁾ Reiknað með grunnlaunum skv. uppl. launad. Fjallabyggðar. Umsjónarmaður skóláhúsa yrði einn í hvorum byggðarkjarna.
- ⁶⁾ Einn skólastjóri yfir öllum skólastofnunum Fjallabyggðar. Semja verður við hann um launaviðbætur vegna umfangs verkefnisins. Það er mjög áriðandi að við innleiðingu nýrrar sýnar í fræðslumálum sveitarfélagsins verði launabátturinn sá aflvaki er dregur að hæfan aðila til forystu.
- ⁷⁾ Einn aðstoðarskólastjóri yfir öllum skólastofnunum Fjallabyggðar. Hann er að auki staðgengill skólastjóra. Um mikilvægi ásættanlegra launa fyrir umfangsmikið starf visast til ⁶⁾.
- ⁸⁾ Sömu skýringar og í ⁴⁾ hér að framan.
- ⁹⁾ Sömu skýringar og í ⁵⁾ hér að framan.
- ¹⁰⁾ Launabáttur þessa starfs verður m.a. að tryggja öflugan aðila í krefjandi starf. Í þessari kostnaðaráætlun er hann settur á sambærileg laun við deildarstjóra en reiknað er með hækkun frá þeim.

Eins og ofangreind áætlun ber með sér er hér fyrst og fremst verið að virða fyrir sér stjórnunarþátt skólanna og kennslumagn almennrar kennslu grunnskólanna. Inn í myndina vantar ýmsa aðra starfsmenn s.s. leikskóla- og tónlistarkennara, stuðningsfulltrúa, skólaliða og matráða. Stöðufjöldi þeirra veltur á ýmsum breytum s.s. nemendafjölda þ.m.t. nemenda með þroskafrávik, stærð húsnæðis, ástand þess o.fl. Forsendur ráðninga byggja því á staðar- og þarfapækkingu hverju sinni sem er breytileg frá ári til árs.

Kostnaðaráætlunin hér að framan tekur þó til kostnaðarsömustu þátta skólastarfsins og um leið þeirra þar sem helst er að leita hagræðingar í Fjallabyggð en sem um leið eflir alla þjónustu og gera hana fjölbreyttari og markvissari.

Sérúthlutanir v. nemenda með greind þroskafrávik

Skv. áætlunum fyrir skólaárið 2008 – 2009, sem fram koma í ársskýrslum grunnskólanna á Ólafs- og Siglufirði fyrir árið 2007-08, má sjá mismun á almennri sérkennslu og þeirra stunda sem ráðstafað er vegna nemenda með þroskafrávik. Hafa verður þann fyrirvara þegar þessar tölur eru skoðaðar, að úttektaraðilar hafa ekki beinar forsendur til þess að leggja mat á hvað býr að baki þessara stunda, en vitað er að í skólunum er m.a. unnið með s.k. aðstoðarkennarakerfi, starfrækt námsver, ákv. nemendur í starfsnámi og aðstoðarstundum er dreift á bekkir eftir þörfum. Hvaða faglegar ástæður liggja til grundvallar er ekki ljóst í öllum tilvikum.

Mismunurinn virðist vera þessi sundurgreint eftir byggðarkjörnum:

Staður byggðarkjarni	Alm. sérkenn. nem.fj.x 0.142	Sérúthlutun 2008 - '09	Sérk.+ sérúthlutun	Stöðugildi (sérúthl.:24 kest.)
Ólafsfjörður	18.5	114.0	132.5	4.75
Siglufjörður	24.85	61.15	86.0	2.55
Samtala	43.35	175.15	218.5	7.30

Skv. þessari töflu lítur út fyrir að sérúthlutun vegna nemenda með þroskafrávik kosti u.þ.b. 2.270 þús. á mánuði eða 27.244 þús. á ári. Það skal ítrekað enn og aftur að e.t.v. kann að felast í þessu ónákvæmni en hún er þá sprottin af því að forsendur eru ekki ljósar.

Skólaakstur – grunn- og framhaldsskóli

Vegna starfrækslu unglingaskóla (7. – 10.b.) á Siglufirði leiðir það af sér að skipulagður skólaakstur verður að komast á. Rétt er að hafa í huga að jafnframt því sem nemendur frá Ólafsfirði sækja nám á unglingastigi á Siglufirði þurfa siglfirskir nemendur framhaldsskólans á Ólafsfirði að komast yfir.

Með aðstoð viðurkennds aðila/fyrirtækis í fólksflutningum fylgir hér með bráðabirgða-útreikningur aksturskostnaðar (hugsanleg tilboðstala). Miðað er við það að uppfylla fyrst og fremst flutning vegna nemenda í skyldunámi en auk þess að nýta flutningana í þágu framhaldsskólanemenda frá Siglufirði. Í þessari kostnaðarhugmynd er reiknað með nemendafjölda eins og hann er áætlaður í unglingadeildum skólaárið 2009-10.

- Leið Siglufjörður – Ólafsfjörður 20 km.
- Stærð bíls 60 manna.
- Fjöldi akstursdaga 180 á skólaári.
- Fjöldi daglegra ferða 2 ferðir eða 4 leiðir (20x4=80 km. daglegur akstur).

Tímasetningar – áætlun:

- Frá Siglufirði kl. 07:30 – áætlað skólaupphaf framhaldsskólans kl. 08:00
- Til baka frá Ólafsfirði – áætlað skólaupphaf unglingaskólans kl. 08:30.
- Frá Siglufirði kl. 15:30 – áætluð lok skólastarfs unglingaskólans.
- Til baka frá Ólafsfirði – áætluð lok skóladags framhaldsskólans kl. 16:00

Kostnaðaráætlun v. skólaaksturs:

60 manna bíll – 80 km á dag – 180 dagar – 35.000.- kr. pr. dag = 6.3 milljónir fyrir skólaárið.

Áætlaður kostnaður pr. mán. (20 dagar x 35.000) 700 þús. kr.

Fjárhagslegur ávinningur

Húsnæði úr notkun vegna breytinga í skólamálu Fjallabyggðar:

Þar sem unglingar Ólafsfjarðar sækja sitt nám til Siglufjarðar færri unglingadeildarhúsið á Ólafsfirði úr notkun sem grunnskólahúsnæði. Þá leggja úttektaraðilar til að Tónskólanum verði fundinn staður í húsnæði barnaskólans.

Gangi hvoru tveggja eftir hefur það fjárhagslegan ávinning í för með sér sbr. niðurfellingu eftirfarandi kostnaðarpátta (allir í þús.):

Útgjaldaliðir	Gagnfr.sk.	Tónskólinn	
Heitt vatn	777	60	
Leiga, eignarsjóður	10.302	678	
Rafmagn, lýsing	349	20	
Samtala	11.428	758	12.186

Samantekt áætlana á ársgrundvelli (í þús.)

Núverandi fyrirkomulag:	<u>243.215</u>
Valkostur A:	156.252
+ akstur	6.300
+ sérúthlutun v. þroskafrávika?	27.244
- niðurf. húsnæðiskostn.	12.186
Samtals kr.	<u>177.610</u>
Valkostur B:	154.884
+ akstur	6.300
+ sérúthlutun v. þroskafrávika??	27.244
- niðurf. húsnæðiskostn.	12.186
Samtals kr.	<u>176.242</u>

Ráðgjöf – samkenndsla

Lagt er til í þessari skýrslu, að skólastjórnendur grunnskóla Fjallabyggðar njóti faglegrar ráðgjafar a.m.k. fyrsta heila skólaárið, sem starfað verður í nýju umhverfi skóla í sveitarfélaginu.

Ákvörðun þar að lútandi verði í höndum bæjaryfirvalda og skólastjóra grunnskólans.

Þá hefur verið bent á nauðsyn þess að kennarar barnaskólanna og jafnvel unglingaskólans fái öflugtu fræðslu um innleiðingu samkennslu, markmið hennar og leiðir. Á sama hátt verður það í höndum skólastjóra og bæjaryfirvalda.

Jákvæður árangur innleiðingar nýrrar sýnar í fræðslumálum Fjallabyggðar byggir eftir sem áður fyrst og fremst á markvissri kynningu, góðri upplýsingagjöf til íbúanna og traustu samráði bæjaryfirvalda og fagfólks í sveitarfélaginu.

Í hnotskurn – ný skólaskipan í Fjallabyggð

Valkostir A og B

Unglingaskóli á Siglufirði

Nemendur

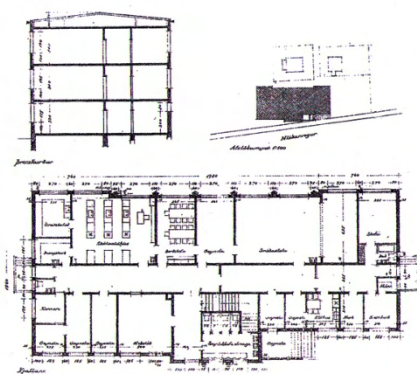
- ✓ Í skólanum verða allir árgangar 7. – 10. bekkja í Fjallabyggð. Nemendum frá Ólafsfirði verður ekið í og úr skóla.
- ✓ Skólaárið 2009 – 2010 er heildarfjöldi nemenda í þessum aldurshópum 140 skv. tölum Hagstofu Íslands.

Kennsluhættir

- ✓ Skv. viðmiðunarstundaskrá þessara aldurshópa eru nemendastundir 37 að undanteknum aldurshópi 7. bekkja. Þar eru stundirnar 35.
- ✓ Lagt er til að kennsluhættir verði með miklum sveigjanleika innan og milli árganga.
- ✓ Boðið verði upp á, svo sem kostur er, fjölbreyttar valgreinar þar sem m.a. verði leitað samstarfs við grenndarumhverfið. Valgreinar gangi þvert á árganga. Söfn, íþróttir og atvinnulíf fela í sér mikla möguleika til valgreinakennslu og ýmis konar markvissrar verkefnagerðar. Þá er mikilvægt að móta starf meðal unglínganna þar sem markmiðið væri að efla tengsl kynslóða í Fjallabyggð.
- ✓ Skipulögð verði samvinna elstu árganga við verðandi framhaldsskóla á Ólafsfirði. Inni í þeirri mynd vettvangsferðir til kynningar á námsmöguleikum og fjartenging vegna náms í framhaldsskóla áföngum.

Húsnæði

- ✓ Nemendur í árgöngum 7. – 10. bekkja Fjallabyggðar verða í húsi unglíngadeildar á Siglufirði. Í húsinu eru fyrir 7 almennar kennslustofur, tölvustofa, heimilisfræðistofa, verk- og listgreinarými, rými til sérkennslu og salur til fjölnota. Þá má benda á að skv. nemendatölum verða nemendur í 7. – 10. bekkjum 130 skólaárið 2010 – 11 og fækkar enn frekar næstu ár.



- ✓ Áriðandi er að rými í kjallara hússins verði lagfært og endurskipulagt með það fyrir augum að koma þar fyrir aðstöðu til að elda mat fyrir nemendur grunnskóla Siglufjarðar. Kanna þarf hvort jafnframt megi koma þar fyrir aðstöðu fyrir unglíngadeildanemendur til að matast.

Ef ekki reynist unnt að koma mótuneytiseldhúsi fyrir í húsnæði skólans verður að koma fyrir móttöku- og hitaaðstöðu

fyrir mat í skólanum sem þá yrði aðkeyptur en borðaður í sal skólans í þrískiptu hádegi (3x20 mín.). Í þessu tilfalli verður að líta á sal skólans á 2. hæð sem fjölnotarými fyrir fyrirlestra, samkennslu, félagsstarf og sem matsal (felliborð með áföstum stólum 8 borð með 6 sætum við hvert).

- ✓ Heimilisfræðistofan þarfnast gagngerrar endurnýjunar og athugandi hvort sú framkvæmd geti farið saman við mótuneytisbúnað. Athuga ber hvort
- ✓ Gera þarf endurbætur á smíðaaðstöðu með það í huga að rýmið verði meira fjölnota fyrir verk- og listgreinar.

Barnaskólarnir

Nemendur

- ✓ Í skólunum verða árgangar 1. – 6. bekkja. Ólafsfjarðarmegin er áætlað að nemendur verði 68 en Siglufjarðarmegin 75.

Kennsluhættir

- ✓ Mikilvægt er að hefja nú þegar undirbúning samkennslu á báðum stöðum. Fagleg samsetning árganga eða námshópa verði í höndum fagteymis sem myndað verði með þátttöku stjórnenda og kennara. Í teyminu verði jafnframt faglegur aðili fh. leikskólanna vegna fyrirhugaðrar, stórauðinnar samvinnu skólastiganna og þátttöku skólahóps leikskólanna í samkennsluáætlun yngsta- og miðstigs. Huga þarf sérstaklega að því að flétta starfsemi Tónlistarskólans inn í stundaskrá nemenda.

Húsnæði

- ✓ Barnaskólarnir verða áfram í því húsnæði sem þeir hafa til afnota í dag. Ljóst er að rúmt er um nemendur. Engu að síður er nauðsynlegt að skipuleggja notkun rýmis með það fyrir augum að styrkja sveigjalegt skólastarf sem byggir á samkennslu.
- ✓ Á Siglufirði verður kannað hvort koma megi mótuneytiseldhúsi fyrir í unglíngadeildarhúsinu þar sem elda mætti fyrir grunnskólanema staðarins og senda matinn í barnadeildirnar. Reynist það ekki gerlegt verður líkt og í unglíngadeildarhúsinu að koma fyrir í skólanum móttöku-, og hitaaðstöðu fyrir mat sem þá yrði aðkeyptur. Húsnæðisins vegna á að vera hægt að gera nemendum kleift að borða í skólanum í þrískiptu hádegi (3x20mín.).
- ✓ Á Ólafsfirði er öll aðstaða fyrir hendi. Móttöku- og hitaaðstaða er fyrir í barnaskólahúsinu og lagt er til að matur fyrir grunn- og leikskólann verði eldaður í aðstöðu leikskólans en þar er öll aðstaða fyrir hendi.

Leikskólarnir

Nemendur

- ✓ Áætlaður nemendafjöldi næsta skólaár og e.t.v. næstu árin verður leikandi á báðum stöðum frá u.þ.b. 30 á Ólafsfirði og til 35 á Siglufirði.

Kennsluhættir

- ✓ Skólarnir vinni eftir samhæfðri skólanámskrá sem útilokar þó ekki sveigjanleika í starfi hvors skóla fyrir sig.
- ✓ Koma þarf á öflugum og markvissu samstarfi leikskólanna og grunnskólans og vinna að öruggri samfellu í námi á skólastigunum. Móta þarf í teymisvinnu möguleika á þátttöku skólahóps leikskólanna í samkennslu yngstu aldurshópa grunnskólans.

Húsnæði

- ✓ Leikskólarnir munu áfram starfa í núverandi húsnæði en á það skal bent að hvor um sig hefur mjög gott svigrúm til þess að efla sveigjanleika skólastarfsins og móta samstarf við yngstu aldurshópa grunnskólans.
- ✓ Mötuneytismál leikskólanna er í góðum skorðum. Þó er sá munur á að á Ólafsfirði er mótuneytiseldhúsið mjög fullkomið og á að geta þjónað grunnskólanum án nokkurra vandræða.
Á Siglufirði er aðstaða til eldunar takmörkuð þannig að gera verður ráð fyrir að hún þjóni eingöngu leikskólanum sjálfum.

Tónlistarskólarnir

Nemendur

- ✓ Ef nógildandi nemendatölur halda sér verða um 140 nemendur við tónlistarnám næsta skólaár. Á Ólafsfirði má gera ráð fyrir ca. 60 nemendum og ívið fleiri á Siglufirði eða um 75.

Kennsluhættir

- ✓ Lagt er til að nú þegar hefjist formleg aðlögun tónlistarnámsins að starfi leik- og grunnskólanna. Í skólaumhverfi að því umfangi sem um ræðir í Fjallabyggð á sveigjanleiki í starfi skólastiganna að gera slíkt mögulegt. Áætlanagerð og skipulag verði í höndum teymis fagfólks.

Húsnæði

- ✓ Á báðum stöðum er fyrrgreind, formgerð, aðlögun og samþætting tónlistarnáms inn í starf leik- og grunnskólanna áriðandi.
- ✓ Kannað verði hvort tónlistarskólinn á Ólafsfirði geti fengið aðsetur í barnaskólahúsinu. Á könnunarstigi þess máls heldur hann núverandi húsnæði, sem er allsendis ófullnægjandi, fyrir tónlistarkennslu og starf utan og eftir skólatíma grunnskólans. Þá má velta því upp hvort tónlistarkennslan geti fengið aðsetur í núverandi unglíngadeildarhúsi staðarins.
- ✓ Á Siglufirði verði unnið á sama hátt og á Ólafsfirði þ.e. að aðlögun og samþættingu tónlistarnámsins inn í starf leik- og grunnskólanna. Núverandi húsnæði tónlistarskólans verði miðstöð tónlistarlífs í Fjallabyggð eins og áður er lýst í þessari skýrslu.

Ávinningur við sameiningu

- **Faglegur**
 - Stærri starfseining á unglíngastigi;
 - aukið námsframboð og fjölbreyttara nám;
 - meiri sveigjanleiki í námi og kennslu;
 - markvissari tengingar í framhaldsskólaáfangum;
 - öruggari samfella í skólastarfi allra skólastiga;
 - styrkari stoðþjónusta og sérfræðiaðstoð.
- **Félagslegur:**
 - aukin samkennd ungmenna í heimabyggð;
 - öflugra félagsstarf ;
 - aukin samfélagsvitund ungmenna.
- **Fjárhagslegur:**
 - skólahúsnæði fyrir framhaldsskóla tilbúið – unglíngadeildarhúsnæðið á Ólafsfirði;
 - færri stjórnendur;
 - betri nýting starfskrafta;
 - betri nýting húsnæðis s.s. mótuneytiseldhúss á Ólafsfirði;
 - bætt nýting og skipulag stoð- og sérfræðipjónustu.

Úrbætur við sameiningu

- **Faglegar:**
 - ráðgjafapjónusta (samvinnuverkefni Dalvíkur- og Fjallabyggðar),
 - skrifstofuhald skóla;
 - fjartengingar við framhaldsskóla. Vakin er athygli á dreifmenntunarverkefni Grunnskóla Vesturbyggðar sem hefur verið í þróun um árabíl. Verkefnið hefur haft miklar breytingar í för með sér, bæði hvað varðar allan búnað skóla byggðarlagsins, endurmenntun kennaranna og möguleikana til kennslu í skólum byggðarlagsins.

- fagteymi til úrvinnslu tillagana um samvinnu og aðlögun skólastarfs allra skólastiganna, grunn-, leik- og tónlistarskóla taki nú þegar til starfa.
- **Fjárhagslegar:**
 - endurmat á skipulagi skólahúsnæðis;
 - endurnýjun og úrbætur á skólahúsnæði unglíngadeilda á Siglufirði – kjallara;
 - úrbætur mótuneytismála nemenda á Siglufirði;
 - starfsfólk við mótuneyti.

Niðurlag

Reynsla Snæfellsbæjar

Snæfellsbær var myndaður 1994 með sameiningu Ólafsvíkurbæjar, Neshrepps utan Ennis, Breiðvíkurhrepps og Staðarsveitar.

Árið 2004 var unnið að skipulagsbreytingum á sviði fræðslumála sem miðuðu að því að sameina í Grunnskóla Snæfellsbæjar þrjá grunnskóla, grunnskóla Ólafsvíkur, Hellisands og að Lýsuhóli.

Eftir samrunann eru alls fimm skólastjórnendur við Grunnskóla Snæfellsbæjar: Skólastjóri, aðstoðarskólastjóri, deildarstjóri námspróunar og stoðþjónustu (allir staðsettir á Ólafsvík), deildarstjóri yngsta stigs á Hellissandi og deildarstjóri Lýsuhólsskóla.

Aðstoðarskólastjóri er jafnframt deildarstjóri miðstigs og elsta stigs í Ólafsvík.

Úttektaraðilar óskuðu eftir því við Kristinn Jónasson, bæjarstjóra Snæfellsbæjar að mega vitna til viðhorfa hans til áhrifa sameiningar grunnskólanna sem m.a. hafði í för með sér fækkun stjórnenda og annarra stöðugilda við skóla og kallaði á talsverðan daglegan akstur með nemendum milli starfsstöðva o.fl.

Kristinn segir m.a.

„Hvað varðar faglegan árangur þá hef ég hann ekki mældan. Hins vegar hafa umræður um árangur verið á þá leið að mörgum finnst hann hafa batnað og sjálfur hef ég það á tilfinningunni að svo sé. Það er meiri ánægja nú en áður.

Rekstrarkostnaðurinn lækkaði að því leyti að við gátum fjölgað í bekkjum með sameiningu og við það sparaðist stöðugildi, en á móti kom aukinn akstur. Nettó gæti ég trúað að sparnaðurinn væri ca. 4,5 stöðugildi sem er mjög mikið.

Flutningar á börnum hafa gengið mjög vel og engin vandamál þar. Í skólabílnum eru skólaliðar. Ég held að það sé 1-2 skipti á ári sem verður að fella niður ferðir vegna veðurs. Almenn er fólk afar ánægt með þetta og í dag held ég að fólk myndi ekki vilja snúa til baka. Yngri nemendum líður afar vel að vera sér og verða ekki fyrir truflun frá þeim eldri.

Hvað varðar félagslega þáttinn þá er hann mjög mikill. Segja má að sameining skólanna hafi verið endapunkturinn á sameiningu sveitarfélagsins, þ.e. fólk fór að kynnast betur í gegnum börnin og svo framvegis. Einnig hafa börnin þvert á byggðir orðið vinir og meiri samgangur (barnaafmæli og fl.) og skólinn á Hellissandi er einnig skóli þeirra sem búa í Ólafsvík og öfugt. Sem sagt mikil og góð samfélagsáhrif þar sem fólk hefur kynnst í leik og starfi.

Annað sem ekki má gleyma að í fámennum bekkjum t.d. 7-12 þá getur staðan verið sú að ekki finna allir félagar til að leika við sem hefur sömu áhugamál og á þetta sérstaklega við í eldri bekkjum. Með sameiningu hafa bekkjadeildir náð yfir 20-26 og þannig hafa flestir hitt einhvern með sömu áhugamál, þetta skiptir miklu máli varðandi félagslega einangrun.

Sameining skóla hefur að ég held á flestum stöðum orðið mikið hitamál í hverri byggð og

*fengum við okkar skerf af því m.a. undirskriftasafnanir og fl. Fólki var hrætt um öryggi barnanna, kennarar hættu að líta á þetta út frá faglegum forsendum en litu í staðinn á verkefnið út frá launamanninum, þ.e. færslur á milli staða. Hins vegar held ég að til að nokkuð vel takist til þá þurfi að undirbúa svona verkefni á öllum stígum og mjög nauðsynlegt að um breytingarnar ríki einhugur hjá skólanefnd, bæjarstjórn, búið sé að ræða við kennara og fá þeirra álit o.s.frv. Nauðsynlegt er að fá fagfólk að verkinu og undirbúa hlutina mjög vel. Þó ég segi sjálfur frá þá held ég að okkur hafi tekist þetta og því hafi verkefnið gengið eins vel og það hefur gert hingað til. Ef menn ætla t.d. að nota svona mál í pólitískum tilgangi, þ.e. með og móti þá verður þetta flókið því miður.
Sem sagt mitt mat að afar vel hafi tekist til og fáir sem vildu snúa til baka."*

Þetta mat Kristins rennir styrkum stoðum undir það álit úttektaraðila að til þess að varanlegur og jákvæður árangur náist við nýjar leiðir í fræðslumálum Fjallabyggðar verður að vinna að því öllum árum að treysta samstöðu um þá leið sem ákveðið verður að fara.

Þau orð hans að segja megum „að sameining skólanna hafi verið endapunkturinn á sameiningu sveitarfélagsins, þ.e. fólk fór að kynnast betur í gegnum börnin og svo framvegis,“ eru mikilvæg í mörgu tilliti en ekki síst því að börnin og unglíngarnir eru oftast en ekki lykílatríði í félagslegum styrk og samstöðu hvers byggðarlags.

Þessi skýrsla inniheldur tillögur og vísbendingar um hvernig koma mætti fræðslumálum fyrir í Fjallabyggð. Útfærsla, framkvæmd og fjárhagsleg áhrif tillagnanna eru á ábyrgð og valdi bæjaryfirvalda í Fjallabyggð.

Rétt er að vitna enn og aftur í aðdraganda sameiningarinnar og umfjöllun um breytingar henni samfara, en þar er lögð áhersla á nauðsyn þess að freista þess að ná sem víðtækastri sátt um þá stefnu sem tekin verður. Undirbúningur og mótun þeirrar leiðar sem farin verður þarf að gerast með upplýstri umræðu og samráði. En hjá því verður ekki komist að vissir þættir í breytingarferlinu eru þess eðlis að þar koma ákvarðanir einvörðungu til kasta bæjaryfirvalda. Má í því sambandi nefna, að verði farin sú leið að hámarka þá þætti sem snúa að hagkvæmi og hagræðingu snertir það starfsfólk og atvinnuöryggi þess.

Rétt er að taka skýrt fram að tillögur þær sem felast í valkostum A og B leiða að mati úttektaraðila til aukinnar þjónustu í þágu nemenda og byggðar. En hvaða leið sem kann að verða farin er nauðsynlegt að undirbúa hana af kostgæfni, kappkosta að eiga gott samráð við fagfólk og íbúana almennt með góðri upplýsingagjöf.

Heimildir:

Fjallabyggð (2008): *Fræðslustefna*

Grétar Þór Eypórsson og Hjalti Jóhannesson (2002): *Sameining sveitarfélaga. Áhrif og afleiðingar*. RHA, Akureyri

Grunnskóli Vesturbyggðar www.grunnskolvesturbyggdar.is

Hagstofa Íslands: (2009): Vefsíðan er www.hagstofan.is

Hjalti Jóhannesson, Valtýr Sigurbjarnarson, Ögmundur Knútsson (2006): *Sameining Ólafsfjarðarbæjar og Siglufjarðarkaupstaðar*. Rannsóknarstofnun Háskólans á Akureyri, Akureyri

Hrönn Pétursdóttir (2007): *Sameiginleg framtíðarsýn fyrir grunnskólastarfið 2007-2020*.

Málstofa um samkennslu

Vefsíðan er: www.vefir.khi.is/skolathroun/Fyrirlestrar/samkennsla.

Menntamálaráðuneytið (2008): *Framhaldsskóli við utanverðan Eyjafjörð*.

Samband íslenskra sveitarfélaga (2009): Vefsíðan er www.samband.is

Sigríður Þorgrímsdóttir, Halldór V. Kristjánsson (2008): *Fjallabyggð*. Byggðastofnun

Ýmis gögn fengin frá heimamönnum í skólum Fjallabyggðar og notuð voru við gerð þessarar úttektar.

Siglufjörður:

Leikskólar: Útprintað:

Skólanámskrá.

Rekstraráætlun.

Ársskýrsla 2007-8.

Á tölvutæku formi: Vefsíðan er www.fjallabyggd.is

Fjöldi nem. og gildareikningur

Grunnskóli Siglufjarðar.

Útprintað:

Ársskýrslur 2006-7 og 2007-8.

Lokaskýrsla um sjálfsmat

Foreldrakönnun.

Ólafsfjörður:

Útprintað:

Starfsskýrsla grunnskólans 2006-7.

Starfsmannakönnun í Gr.sk. Ól. jan 2009-05-05

Starfsáætlun og skorkort Gr.sk. Ól. 2009-10.

Áætl. kennslust.fj. Gr.sk. Ól. 2008-9.

Starfsmannasamtöl Gr.sk. Ól. mars 2009.

Álitsg. um málefni skólanna. HA 2005.

Fjölbreytt námsmat. Þróunarverkefni 2007-8.
Ritgerð Ingu Eiríksdóttur um skóla í Ólafsfirði.
Á tölvutæku formi: Vefsíðan er www.fjallabyggd.is
Starfsmannahandbók Leikhóla
Ársskýrsla leikhóla 2006-7
Skóladagatal Tónskóla Ólafsfjarðar 2008-9
Fjárhagsáætlun Tónskóla Ólafsfjarðar
Nemendaskrá Tónskóla Ólafsfjarðar